



Ajuntament
de Barcelona

Districte de Ciutat Vella

Mesura de Govern

Pla d'Acció

del Pou de la Figuera

Consell Plenari

Districte de Ciutat Vella

15 de juny de 2021

INDEX

1.	INTRODUCCIÓ	4
2.	ANTECEDENTS HISTÒRICS	6
3.	JUSTIFICACIÓ	9
4.	OBJECTIUS	10
5.	ÀMBIT D'ACTUACIÓ I POBLACIÓ	11
6.	DIAGNÒSTIC	14
6.1.	L'espai físic	14
6.1.1.	Descripció sociodemogràfica	14
6.1.2.	Descripció del sistema urbà	21
6.1.3.	Descripció física de l'espai	25
6.2.	Activitats i usos en l'espai	31
6.2.1.	Oferta d'activitats de dinamització	31
6.2.2.	Queixes registrades	34
6.2.3.	Observació de l'espai públic en clau de gènere	36
6.3.	Equipaments i serveis en l'entorn proper	42
6.4.	Teixit comunitari	49
6.4.1.	Espais de treball comunitari	49
6.4.2.	Projectes comunitaris	50
6.4.3.	Altres espais comunitaris i xarxes de suport	52



6.5.	Procés participatiu	53
6.5.1.	Plantejament i activitats realitzades	53
6.5.2.	Participants i propostes recollides	55
6.5.3.	Resultats del procés participatiu	55
6.5.4.	Sessió de retorn i treball comunitari	58
6.6.	Síntesi de la diagnosi	60
7.	CONCRECIÓ DEL PLA D'ACCIÓ DEL POU DE LA FIGUERA. ÀMBITS D'ACTUACIÓ, EIXOS I ACCIONS	63
8.	GOVERNANÇA DEL PLA D'ACCIÓ.	73
9.	AVALUACIÓ	74
10.	PRESSUPOST	76
11.	CALENDARI	77

1. INTRODUCCIÓ

L'espai públic comprès entre el carrer dels Metges, amb la seva continuació a carrer Muntanyans, i el carrer de Jaume Giralt dóna lloc a uns jardins (segons consta oficialment al nomenclàtor) o una plaça (segons popularment s'acostuma a anomenar) que no té nom oficial, però que se l'anomena de diferents formes. L'absència de nom oficial i la disputa per la seva definició, no és casual, sinó que és efecte simbòlic del conflicte que el va engendrar. El *Pou de la Figuera* és el nom pel qual se l'anomena als espais reglats i institucionals, ja que és el nom del carrer que el travessa. Però popularment també s'acostuma a anomenar *Forat de la Vergonya*, i de fet als últims anys també es pot escoltar altres noms com la *Plaça Negra*.

El Forat de la vergonya és el nom que el veïnat organitza't va posar a l'espai resultant de les diverses demolicions que es van produir arrel del desenvolupament del PERI del Sector Oriental del centre històric de Barcelona. Aquestes intervencions urbanístiques, va generar un conflicte entre el veïnat del Casc Antic i l'Ajuntament de Barcelona tant pels desplaçaments dels veïns que hi vivien en els edificis enderrocats, com per la configuració i els futurs usos de l'espai. Al seu temps, una part del veïnat, que encara avui rebutja el nom de *Forat de la Vergonya*, acceptaven els plans municipals de construir un aparcament subterrani i un equipament esportiu.

El conflicte es va resoldre amb una negociació entre el veïnat i l'Ajuntament de Barcelona que va donar fruit a l'actual espai. Els usos comunitaris que el propi veïnat va desenvolupar en el temps que va durar el conflicte (el joc lliure dels infants, les actuacions teatrals i musicals, la plantació d'arbres i d'un hortet, les reunions i assemblees veïnals) van ser els que van acabar configurant els diferents espais dels jardins o plaça actual. Durant els següents anys, el veïnat i les entitats van continuar desenvolupant els usos comunitaris pels quals es va guanyar aquest espai.

Actualment, prop de 20 anys després de que la lluita veïnal donés lloc a un espai únic al Districte de Ciutat Vella (per ser un espai essencialment verd, per ser la única plaça tova del Districte i principalment amb sauló, o per l'ús predominant del veïnat i l'absència d'activitats turístiques i de la restauració...) s'ha produït un deteriorament físic dels espais de joc i

d'altres espais dels jardins. Alhora, en els últims anys s'han produït usos delinqüencials a la plaça i l'entorn pròxim. Aquesta situació ha provocat que veïnes ja no facin ús de l'espai i que d'altres hagin modificat els seus recorreguts per evitar el pas per la plaça.

És per aquest motiu, que el passat 5 de Novembre del 2019 la Comissió de Seguiment del Casc Antic va decidir portar com a punt decisor al Consell de Barri del Casc Antic la següent proposta de debat veïnal: fer un diagnòstic de necessitats i les possibles actuacions a desenvolupar a l'entorn del Pou de la Figuera, per tal de millorar les condicions físiques de l'espai, millorar la convivència i enfortir la vida veïnal i comunitària en aquest.

D'aquest primer diagnòstic que es va fer al Consell de Barri, vam començar a desenvolupar les línies principals que emmarquen els àmbits de treball pel disseny del Procés de Participació i del Diagnòstic participatiu amb perspectiva de gènere. Dels resultats del procés i del diagnòstic tenim com a resultat l'actual Pla d'Acció del Pou de la Figuera.

El Pla d'Acció del Pou de la Figuera té 4 àmbits principals d'actuació: **L'activitat socioeconòmica**, per donar resposta a les necessitats sociolaborals de la població i sobretot del jovent de l'entorn i per donar suport al comerç existent alhora que facilitant l'obertura de noves activitats econòmiques en clau de proximitat; **Els usos de l'espai públic**, per posar la vida al centre, treballant comunitàriament per tal de garantir un espai segur de gaudi i ple de vida veïnal; **Millores de l'espai públic**, per millorar les condicions físiques de l'entorn i per actualitzar els espais de joc infantil en clau de Ciutat Jugable; **Comunicació i xarxes**, per enfortir la xarxa comunitària i comunicar i fer accessible l'activitat del Pou a tot el veïnat.

Es tracta doncs, d'un Pla d'Acció transversal, que contempla la situació de l'espai des de diversos punts de vista i l'afronta amb mesures que van des de la millora d'allò físic fins als usos i la comunicació.

En el transcurs d'aquest temps de construcció del Pla, ha sigut voluntat d'aquest Govern del Districte de Ciutat Vella posar en el centre (tant en el procés participatiu com en la configuració de les propostes d'acció) la vida comunitària i la participació veïnal, tenint molt presents els acords als que es va arribar amb el veïnat fa gairebé 2 dècades, sent aquells elements claus i vehiculadors del passat, present i futur del Pou de la Figuera.

2. ANTECEDENTS HISTÒRICS

El Pou de la Figuera se situa en el barri de Sant Pere i Santa Caterina, dintre de la Ciutat Vella de Barcelona, un territori històric caracteritzat per la seva trama medieval. L'origen de les primeres construccions en aquest territori es remunten al segle XII aproximadament, al voltant del monestir de Sant Pere de Puel·les, i es van consolidar a partir de la protecció que donaven les muralles construïdes a finals del segle XIII.

Durant els següents segles, fins la demolició de les muralles a mitjans del segle XX, aquesta zona, igual que tota la ciutat històrica, es va fer més densa, amb edificis més alts i ocupant la major part de l'espai dins de les muralles. A partir del Segle XX, amb la ciutat expandint-se per la plana Barcelonesa amb el projecte de l'Eixample, es van començar a fer intervencions al centre històric, per a poder generar espais públics i baixar la densitat de població. Dos exemples d'aquests intervencions, a prop de l'espai del Pou de la Figuera van ser l'obertura de la Via Laietana del Segle XX, o la plaça de la Catedral i l'Avinguda Francesc Cambó (anys 50).

Aquesta estratègia d'esponjament del centre històric és precisament el que va generar aquest gran espai. Entre els anys 80 i 90 del segle XX, es van impulsar els anomenats PERI (Plans Especials de Reforma Interior) amb l'objectiu de generar d'espais buits o "esponjaments del teixit urbà". Concretament en l'àmbit d'estudi es va desenvolupar el **PERI del Sector Oriental del centre històric de Barcelona** aprovat definitivament l'any 1986 i executat durant els vint anys següents.

El desenvolupament del PERI i les actuacions que es van portar a terme va provocar el desplaçament de 2.000 veïnes, l'enderrocament de 1.078 habitatges i 13 cases catalogades dins el Patrimoni Històric. Entre les diverses actuacions, a principis del segle XXI es comença a obrir l'espai actual, amb l'enderrocament de desenes d'edificis i el desplaçament dels seus habitants. És en aquest moment en el qual es comencen a organitzar diversos col·lectius ciutadans, en un primer moment per oposar-se als desnonaments de les veïnes dels edificis que es volien enderrocar, per garantir un bon reallotjament. I per definir en última instància, de manera autogestionada la configuració del parc, mantenint-lo com l'espai verd i per usos veïnals tal com el col·lectiu autoorganitzat ja havia començat a configurar. En un segon

moment, arrel de la proposta de construcció d'un pàrquing soterrat en comptes del parc previst inicialment, es va generar una mobilització que va sobrepassar el veïnat pròxim i va implicar a moltes altres veïnes de la ciutat de Barcelona, i que definitivament va acabar aturant el projecte davant aquesta pressió veïnal. Després d'un període de negociació entre les entitats i plataformes del territori i el govern del Districte, es va acordar la configuració actual de la plaça¹.

La voluntat d'aquest Pla d'Acció és d'una banda respectar i mantenir aquests acords, proposant millores en la configuració de l'espai sobre els elements que generen situacions de brutícia i manca d'accessibilitat, per exemple, i d'altra posar en valor la història i la memòria col·lectiva que té el Pou de la Figuera.

¹ Es poden trobar en línia diversos documentals i vídeos que expliquen el procés de transformació de l'espai, com aquest: <https://www.youtube.com/watch?v=vrfSn0dLKQ>

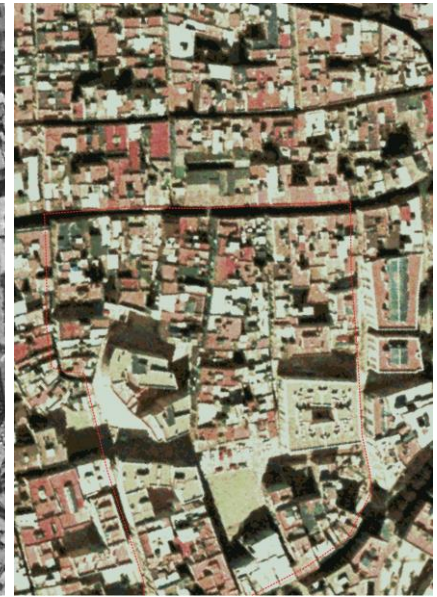
Evolució del barri entre els anys 1987 i 2015



1987



1994



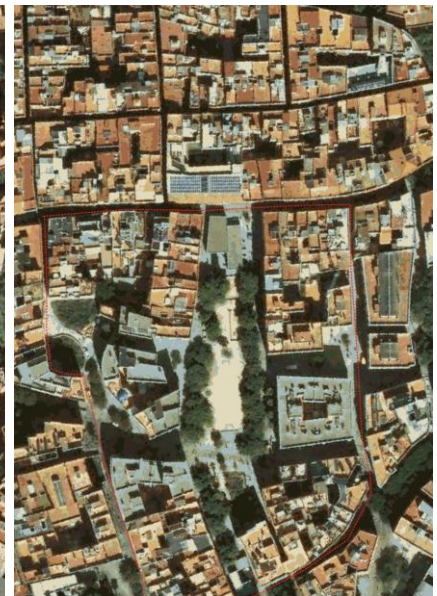
2000



2003



2010



2015

*Fotografies aèries de l'àmbit. Anys 1987 - 2015
Elaboració pròpia a partir d'ortofotos del ICGC.*

3. JUSTIFICACIÓ

El Pla d'Acció del Pou de la Figuera neix amb l'objectiu de fomentar i portar a terme amb el veïnat, entitats i serveis, un conjunt d'accions que ajudin a millorar la vivència quotidiana en aquest espai, durant el període de 2021 a 2023.

Durant els darrers anys s'han detectat dinàmiques d'ús de la plaça excloents per a molts veïns i veïnes tot i que se segueix desenvolupant molta vida comunitària, així com un cert desgast d'alguns elements físics de la plaça i la necessitat de diverses millores en el manteniment. Per millorar aquesta situació es va impulsar l'elaboració d'aquest Pla d'Acció, amb el compromís de que fos executat en el mandat actual.

Per impulsar-ho durant els anys 2019 i 2020 es van realitzar diverses accions de millora de l'espai, com el desplaçament i col·locació de **nous fanals per millorar la il·luminació** i la recol·locació d'algunes cadires per apropar-les a zones il·luminades. També es van impulsar, malgrat les restriccions provocades per la situació de pandèmia, algunes **activitats de dinamització: activitats per infants i joves en l'estiu de 2020**.

Més endavant, adaptant-nos també a les restriccions imposades per la pandèmia, i amb la voluntat d'implicar en el Pla i recollir les necessitats (de) les entitats, serveis i del veïnat de la plaça, es va realitzar un **procés participatiu**², que es va presentar en el Consell de Barri de setembre de 2020 i, es va desenvolupar des de novembre de 2020 fins febrer de 2021.

De la mateixa manera, paral·lelament al procés participatiu, es va desenvolupar **una diagnosi urbana i social de la plaça amb perspectiva de gènere**³, que incloïa una anàlisi tècnica de l'espai i un anàlisi qualitatiu i participatiu amb diverses eines, com les marxés exploratòries amb diversos grups de dones.

Cal destacar també, que en el plantejament del Pla d'Acció es vol reconèixer el **valor simbòlic**, per la seva història de lluita veïnal recent; **espacial**, és l'única plaça totalment de

² Els resultats del procés participatiu es poden consultar en decidim.barcelona i també es presenta un resum en aquest document.

³ Es poden consultar les principals conclusions en aquest document.

sauló de tota Ciutat Vella i amb usos lúdics i esportius; i **comunitari**, per les nombroses entitats i persones involucrades en la gestió de la plaça o en promoure activitats i serveis per al veïnat, sempre des d'una vessant comunitària.

És, precisament, per aquest caràcter comunitari, que es va voler realitzar el procés participatiu previ per la definició del Pla d'Acció, i que, ara, en la fase de desplegament del Pla d'Acció es vol mantenir: donant suport a les iniciatives del veïnat, reforçant la xarxa comunitària i la coordinació i oferint espais de participació i seguiment del desenvolupament del Pla.

4. OBJECTIUS

Objectiu general

El Pla d'acció del Pou de la Figuera té com a objectiu general **la millora de la vivència quotidiana d'aquest entorn**. Mitjançant el treball conjunt amb la ciutadania, comerciants, entitats i serveis del territori s'impulsen noves accions i reforcem les existents, per a promoure el sentiment de pertinença, la vinculació veïnal de la plaça i la diversificació d'usos d'aquest espai des d'una perspectiva de gènere, intercultural, de diversitat funcional i de cicle vital, generant noves oportunitats per als col·lectius més vulnerables.

Objectius específics

Potenciar els itineraris formatius i ocupacionals del jovent.

1. Donar suport a l'activitat econòmica existent.
2. Promoure l'ocupació de les plantes baixes amb activitats econòmiques i socials.
Diversificar i dinamitzar l'ús de l'espai.
3. Millorar les condicions de seguretat amb perspectiva de mediació comunitària
4. Posar en valor la memòria col·lectiva i viva de l'espai.
5. Millorar les condicions de manteniment, salubritat i confort de l'espai des de la perspectiva interseccional⁴.

⁴ La perspectiva interseccional té en compte els condicionants que suposen el gènere, l'ètnia, la situació social, religiosa, funcional, etc. de manera transversal i conjunta en comptes de condicionants aïllats.

6. Renovar i augmentar el mobiliari i elements d'ús públic existents.
7. Millorar la coordinació i la comunicació entre les entitats i amb el veïnat per la realització d'activitats en l'espai.
8. Generar un òrgan de seguiment del Pla d'Acció.

Línies de treball

Per desenvolupar aquests objectius s'estructura el Pla d'Acció en quatre línies de treball:

- I. Dinamització de l'activació econòmica, per generar noves oportunitats per a col·lectius vulnerabilitzats, amb formacions i projectes d'inserció laboral i per activar les plantes baixes amb usos socials i comercials que donin més diversitat d'ús a la plaça.
- II. Generació de nous usos i dinàmiques a l'espai públic, per revertir dinàmiques excloents, millorar la vivència quotidiana de l'espai, reforçar els vincles entre les entitats i el veïnat.
- III. Millora de l'entorn físic de la plaça, especialment el manteniment, la salubritat i al generació de nous elements per a poder fer un ús més divers i tenir un espai confortable i que convidi a col·lectius que actualment no fan servir la plaça.
- IV. Comunicació i xarxa de relació entre els diferents agents de l'àmbit, per interconnectar iniciatives, impulsar-ne de noves i comunicar-les al veïnat, a més de donar seguiment al desenvolupament del Pla d'Acció.

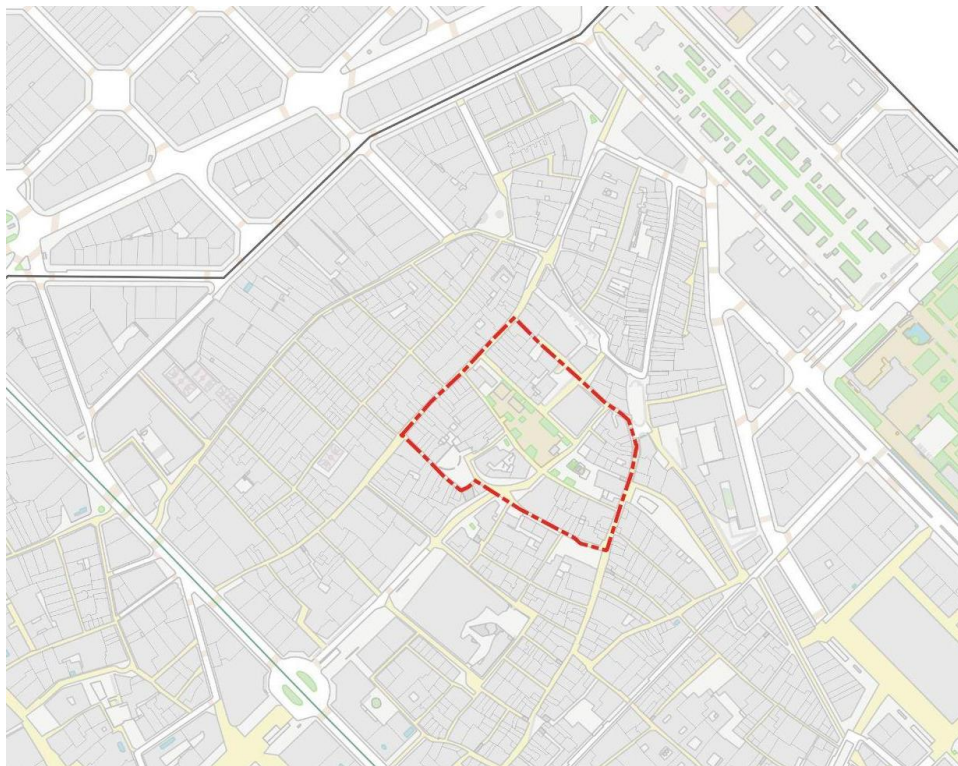
5. ÀMBIT D'ACTUACIÓ I POBLACIÓ

Persones i col·lectius beneficiaris

- **Veïns i veïnes:** habitants de l'àmbit d'intervenció i d'altres indrets del barri i de la ciutat.
- **Col·lectius específics:** fent especial atenció al jovent migrat no acompanyats i dones.
- **Entitats i serveis** que fan activitats a la plaça.
- **Comerços i agents socioeconòmics** de l'àmbit d'influència.

Àmbit del Pla d'Acció

Els jardins del Pou de la Figuera està situat al barri de Sant Pere i Santa Caterina, dins del Districte de Ciutat Vella de Barcelona.



*Plànol de l'àmbit d'actuació respecte al barri.
Elaboració pròpia a partir de cartografia base municipal.*

L'àmbit de treball definit per aquest Pla d'Acció està situat concretament entre els carrers Sant Pere més Baix, Mestres Casals i Martorell, Carders i carrer d'en Llàstics, sent l'epicentre l'espai públic del Pou de la Figuera.

6. DIAGNÒSTIC

6.1. L'espai físic

6.1.1. Descripció sociodemogràfica

Dins de la diagnosi de gènere realitzada en el procés de definició del Pla d'Acció es recullen algunes dades significatives sobre la població que habita l'àmbit del Pou de la Figuera (disponible per consultes al document Annex I). Per a focalitzar l'anàlisi, i anar a un àmbit de detall més concret que el del barri, s'han seleccionat les cinc seccions censals⁵ al voltant dels jardins del Pou de la Figuera.

Característiques de la població

En l'àmbit d'estudi viuen 8.577 segons el padró de 2019. Ens trobem amb un territori dens en població, amb 546,9 habitants/Ha, més del doble de densitat que el Districte i el barri (si descomptem el parc de la Ciutadella) i gairebé tres cops més de la ciutat de Barcelona.

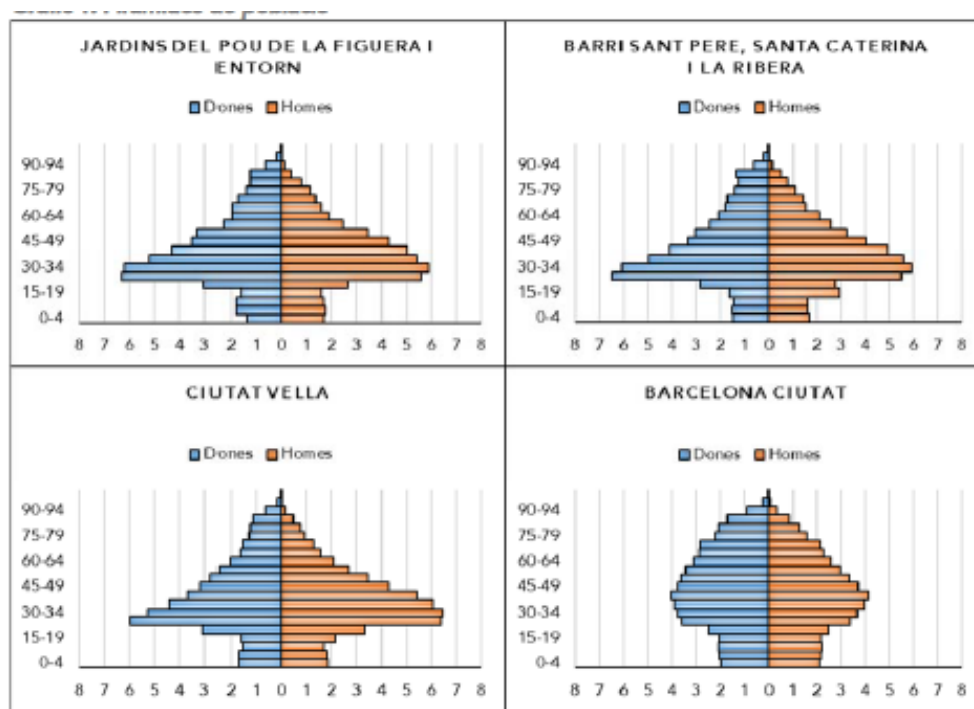
Un altre dels aspectes destacats és que en l'àmbit del Pou de la Figuera hi ha més dones que homes, al contrari de la resta del barri i districte.

	Habitants	Superfície (ha)	Densitat (Hab./ha)	Índex de Masculinitat
Àmbit Pou de la Figuera	8.477	15,5	546,9	95,7
Barri	22.590	111	203,5	100,6
Ciutat Vella	103.429	412,1	251,0	112,7
Barcelona	1.636.762	10135,7	161,5	90,1

Font: Diagnòstic urbà del amb perspectiva de gènere del Pou de la Figuera, a partir de les dades de l'INE i Departament d'Estadística i Difusió de Dades. Ajuntament de Barcelona.

⁵Les seccions censals són les 01-048, 01-049, 01-051, 01-053 i 01-054.

L'estructura de la població en la distribució d'edats i gènere trobem que és molt similar a la de Districte i el barri, tot i que té diferències marcades amb la resta de la ciutat. En l'àmbit d'estudi destaquen sobretot la població adulta-jove important on hi predominen la població de 25-34 anys, on les dones i els homes tenen un pes similar. S'observa també un baix pes de la població infantil de 0-4 anys.



Elaboració pròpia. Font INE

Piràmides d'edat de població per zones d'estudi

Elaboració pròpia a partir de dades del departament d'estadística de l'Ajuntament de Barcelona.

Pel que fa a l'envelliment, l'entorn del Pou de la Figuera té un índex d'envelliment⁶ de 137, tot i que en el cas de les dones és molt més acusat (169,03). La feminització de la vellesa i l'envelliment de la població expliquen perquè hi ha més dones que homes en el barri. Es pot observar també que l'envelliment és menor respecte al barri i a la Ciutat, tot i que respecte al Districte és més gran.

⁶ Índex d'envelliment = (Població de 65 i més anys / població de 0-15 anys) x 100.

	Índex envelliment		
	Dones	Homes	Total
Àmbit Pou de la Figuera	169,03	106,53	137,02
Barri	186,44	114,35	148,64
Ciutat Vella	154,10	97,75	124,69
Barcelona	210,30	132,67	170,42

Un àmbit amb un moltes dones grans i envellides

Si analitzem la **dependència** global en l'àmbit d'estudi trobem que és molt més baixa que respecte a la ciutat i molt similar al barri i al Districte. Això s'explica perquè la presència de persones d'edats mitjanes, és molt més alta.

	Índex dependència juvenil			Índex dependència senil			Índex dependència global		
	Dones	Homes	Total	Dones	Homes	Total	Dones	Homes	Total
Àmbit Pou Figuera	13,1	13,4	13,3	22,4	14,4	18,4	35,5	27,9	31,7
Barri	12,0	12,4	12,2	22,6	14,3	18,3	34,7	26,7	30,5
Ciutat Vella	14,4	12,7	13,5	22,2	12,4	16,8	36,6	25,2	30,3
Barcelona	18,1	19,8	18,9	36,6	25,2	30,3	56,2	46,2	51,3

Veiem que la dependència senil és més gran que la juvenil, una tendència similar a la resta de zones analitzades. La diferència més gran entre aquests indicadors es troba si comparem amb les dades de tota la ciutat, on la diferència és més acusada.

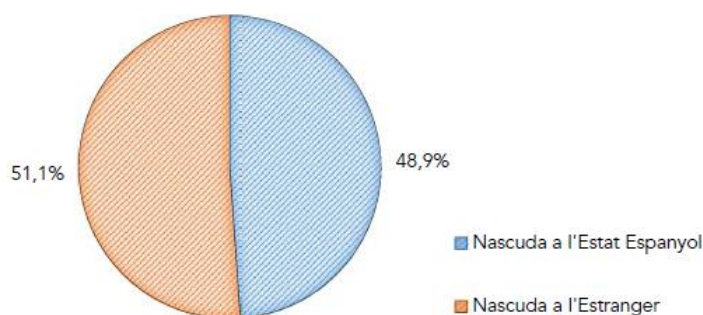
Un àmbit amb menys dependències que respecte a Barcelona Ciutat, sostingut per la presència de població jove i femenina.

Pel que fa a la natalitat, la taxa és més baixa que a la resta de la ciutat, el barri i el districte.

	Naixements	Població total	TAXA NATALITAT
Àmbit Pou Figuera	48	8.477	5,7
Barri	143	22.590	6,3
Ciutat Vella	783	103.429	7,6
Barcelona	12.560	1.636.762	7,7

Un àmbit on neixen menys infants.

Si s'analitza l'origen de la població per lloc de naixement, observem que el 51,5 % de la població que viu en l'àmbit analitzat ha nascut fora de l'estat. Els principals països d'origen són: Itàlia (9,2%), Marroc (7,9%), Argentina (7,6 %), França (5,8%) i Pakistan (4,7%). Tot i que només hi ha un país sud-americà entre els cinc primers, el 40% de la població va néixer en el continent sud-americà. Els països de la Unió Europea conformen el segon gran grup d'origen (30,7%) seguit d'Àsia i Àfrica (15,2 i 10,5% respectivament).



Si analitzem les dades sexe trobem que la comunitat pakistanesa està molt més masculinitzada (el 71,4% són homes). De la resta de col·lectius, només el d'origen francès té més dones (un 53%) que homes.

Un àmbit on la majoria de població ha nascut a l'estranger.

Llars i habitatge

Segons les dades de 2019 del padró l'ocupació mitjana és de 2,24 persones per domicili. És una ocupació més baixa que la resta d'àmbits territorials. Si observem la densitat residencial (calculat en base al padró), però és molt més gran que al barri⁷ i el Districte.

Ocupació mitjana de les llars	Població	Domicilis	Ocupació mitjana	Superfície (Ha)	Densitat residencial
Àmbit Pou Figuera	8.689	3.881	2,24	15,43	251,52
Barri	23.170	10.269	2,26	111	92,51
Ciutat Vella	105.820	41.134	2,57	412,1	99,82
Barcelona	1.650.358	662.787	2,49	10.135,7	65,39

Un àmbit amb una densitat d'habitatges molt gran i una ocupació per habitatge semblant a la resta de zones estudiades.

Pel que fa al règim de tinença⁸, el barri es compon especialment per règim de lloguer, (56,5 % de l'habitatge), mentre que la propietat amb deutes pendents (hipoteques) representen gairebé el 20%. La població que viu a un habitatge en propietat sense deutes no arriba al 19 %. El 5,2% restant es compon per habitatges cedits, a preus de lloguer baixos o altres formes. Les dades són molt similars al Districte, però amb moltes diferències amb la ciutat, on predomina la propietat (més del doble) i no el lloguer (quasi la meitat respecte a l'àmbit).

	Barri		Districte		Ciutat	
	Núm	%	Núm	%	Núm	%
Propietat	2.015	19,40	9.081	20,40	283.796	41,50
Propietat amb hipoteca	1.946	18,70	8.137	18,30	153.835	22,50
Llogat	5.874	56,60	25.205	56,60	205.912	30,10

⁷ Cal tenir en compte que a la superfície del barri s'inclou el Parc de la Ciutadella que fa 31 Ha.

⁸ Les últimes dades disponibles són del cens de l'any 2011 i no permeten la desagregació per seccions censals.

Credits i Altres formes	544	5,20	2.081	4,70	40.534	5,90
Total	10.379		44.504		684.077	

Un àmbit de llogaters, amb la meitat de propietaris respecte a tota la ciutat.

La superfície útil dels habitatges que més predomina és la de 31 a 60 metres, igual que al Districte. A Barcelona en canvi els pisos més freqüents són els de 60 a 90 metres quadrats. Els habitatges petits fins 60 metres, representen un 47% del total, xifra similar al districte (51,4%), però molt més gran que a la ciutat, on representen el 28%.

	Barri		Districte		Ciutat	
	Núm	%	Núm	%	Núm	%
Fins a 30 m2	514	5	2.720	6,1	8.649	1,3
31 a 60 m2	4.362	42	20.139	45,3	184.268	26,9
61 a 90 m2	3.535	34,1	14.615	32,8	348.922	51
91 a 120 m2	1.155	11,1	4.599	10,3	96.794	14,1
121 a 150 m2	470	4,5	1.379	3,1	24.563	3,6
Més de 150 m2	344	3,3	1.052	2,4	20.882	3,1
TOTAL	10.380	100	44.504	100	684.078	100

Per últim, amb les dades de conservació de l'habitatge del cens 2011 observem que el 27 % dels habitatges es considera que estan en mal estat de conservació, una xifra deu vegades més alta que a la ciutat (on és del 2,4%). Un 1,5 % dels habitatges no tenen accés a aigua corrent.

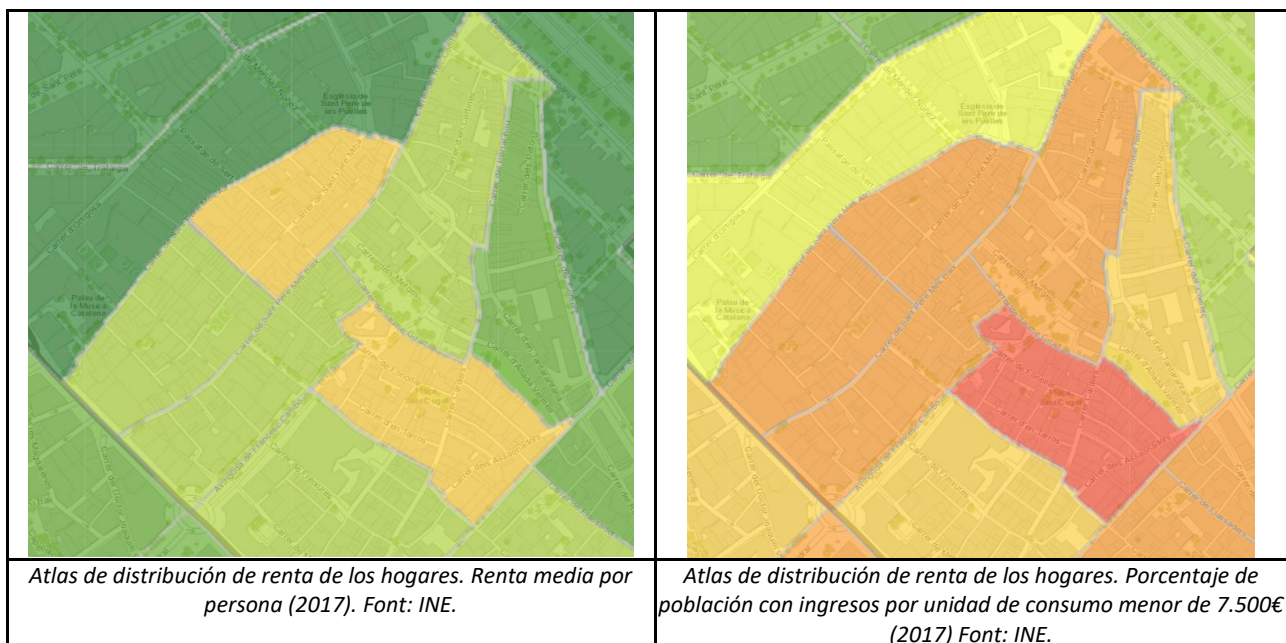
Un àmbit amb habitatges petits, en un estat de conservació dolent en molts casos.

Renda i desigualtats

Pel que fa a la renda, amb les dades disponibles de 2017, podem veure la renda mitjana és més baixa que a la ciutat (és un 40% més alta si parlem de renda neta personal) i al barri (un 13% més alta). En canvi la renda mitjana del Districte és una mica més baixa.

		Renda neta mitjana per persona	Renda neta mitjana per llar	Renda bruta mitjana per persona	Renda bruta mitjana per llar
		2017	2017	2017	2017
Àmbit	Pou	11.221 €	24.645 €	13.610 €	29.892 €
Figuera					
Barri		12.692 €	27.413 €	16.027 €	34.600 €
Ciutat Vella		10.661 €	25.523 €	12.988 €	31.095 €
Barcelona		15.755 €	37.881 €	20.128 €	48.394 €
<i>Font: INE.</i>					

També es noten diferències entre les seccions censals dins del propi àmbit. Hi ha dues seccions censals amb menys ingressos (fins un 25 % menys) que altres i una d'elles amb un 28,2 % de la població per unitat de consum per sota dels 7.500 € d'ingressos anuals. Aquestes seccions amb menys ingressos es poden observar en els plànols adjunts.



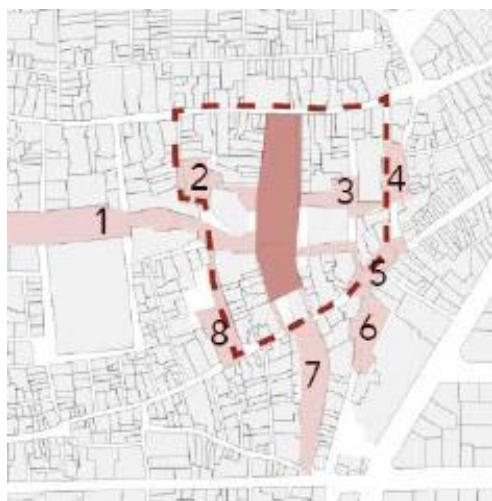
Un àmbit amb menys renda i que el seu àmbit proper

6.1.2. Descripció del sistema urbà

Els jardins del Pou de la Figuera forma part d'un sistema d'espais públics i de relació dins de la trama del seu entorn més immediat i, també dins del barri de Sant Pere, Santa Caterina.

Els espais públics que formen part del sistema d'espais públics i de relació són:

1. Avinguda Francesc Cambó
2. Plaça sense nom (després del carrer de l'Arc de Sant Cristòfol)
- 3 i 4. Plaça de Marquilles i plaça del carrer de la Sèquia
- 5 i 6. Plaça de Sant Agustí Vell i plaça de l'Acadèmia
7. plaça Allada Vermell
8. Plaça de Sant Cugat



Cap dels espais d'aquest sistema té les característiques que tenen els Jardins del Pou de

la Figuera. Tots aquests espais són places amb pavimentació de granit, anomenades places dures.

L'Avinguda Francesc Cambó és un espai molt gran que té molta diversitat d'usos i d'activitats que genera molt moviment de persones, l'entrada principal del mercat de Santa Caterina és a través d'aquest espai.

Allada Vermell és el següent més gran i amb més usos és que té jocs infantils i diverses terrasses de bars i restaurants, a més està equipat amb arbres, bancs, un escenari, etc. que permeten utilitzar-lo de diverses formes.

La plaça Acadèmia és un espai rebedor del centre cívic, però està molt poc equipat per al seu ús divers, només unes escales per salvar el canvi de desnivell, és un espai de pas entre els carrers del voltant i el centre cívic.

Les places de Sant Agustí Vell i de Sant Cugat tenen un alta concentració de terrasses de bars i restaurants, però són més petits de mida que Allada Vermell i hi ha menys usos diversos. En ambdós casos disposen de punt d'aigua. I en el cas de Sant Agustí Vell té

circulació al voltant de veïnat i per càrrega i descàrrega, i s'hi realitza un mercat de pagès setmanal

Per últim, els **espais numerats amb 2, 3 i 4** són els que tenen un caràcter d'eixamplament de carrer i poc equipament d'espai públic, s'utilitzen més de pas que d'estància. L'espai del carrer del Rec és el que té més bancs i espai per estar que la plaça Marquilles i la plaça sense nom.

Equipaments

Els jardins del Pou tenen diversos equipaments municipals en un radi molt pròxim, a més a més dels que donen al propi espai. S'ha fet una consulta per seleccionar els equipaments que estan en un àmbit d'influència aproximat de 400 metres des del centre dels jardins. Els equipaments que podem trobar són els següents:

Cultura i lleure:

Biblioteques	Agrupació Cultural Folklorica Barcelona	C Pou de la Figuera, 15
	Cercle Artístic de Sant Lluç	C Mercaders, 42
	Fundació Orfeó Català-Palau de la Música Catalana	C Palau de la Música, 4*6
Biblioteques municipals	Espai Francesca Bonnemaison	C Sant Pere Més Baix, 7
	Museu de Ciències Naturals de Barcelona	Pg Picasso, 5
Casals d'avis	Casal de Gent Gran Comerç	C Rec, 23*25
	EspaiCaixa Tantarantana - Barri Ribera	C Allada-Vermell, 3
Casals de barri	Casal de Barri Pou de la Figuera	C Sant Pere Més Baix, 70
Casals i espais per a joves	Centre Cívic Convent de Sant Agustí	C Comerç, 36
	Espai Jove Palau Alòs	C Sant Pere Més Baix, 55
Casals infantils	Centre Cívic Convent de Sant Agustí	C Comerç, 36
	Centre Obert Esquitx	c Arc de Sant Cristòfol, 1
Centres cívics	Centre Cívic Convent de Sant Agustí	C Comerç, 36
Museus	Museu de la Xocolata	C Comerç, 36
	Retro Auto Moto Museu	C Sant Pere Més Alt, 41

Educació:



Adults	Centre de Formació de Persones Adultes Francesc Layret	C Sant Pere Més Baix, 55
Educació primària	Centre Educatiu La Salle Comtal	C Amadeu Vives, 6
	Escola Cervantes	C Sant Pere Més Baix, 31
Educació secundària	Centre Educatiu La Salle Comtal	C Amadeu Vives, 6
Ensenyament infantil (0-3 anys)	Escola Bressol Municipal Portal Nou	C Portal Nou, 2
	Escola Bressol Municipal Puigmal	C Mòneg, 2
Ensenyament infantil (3-6 anys)	Centre Educatiu La Salle Comtal	C Amadeu Vives, 6
	Escola Cervantes	C Sant Pere Més Baix, 31
Formació professional	Escola Tècnic-Professional Xavier	Av Francesc Cambó, 12
Idiomes	Escola d'Idiomes Nativos Language Consultants	C Méndez Núñez, 4
	Escola Internacional Idiomes *Via Laietana	Via Laietana, 0045
	Escola Internacional House Barcelona	C Trafalgar, 14
	Espai Francesca Bonnemaison	C Sant Pere Més Baix, 7
Informàtica	Espai Francesca Bonnemaison	C Sant Pere Més Baix, 7
Música	Escola de Música del Palau	C Sant Pere Més Alt, 6
Universitats	Escola Superior de Comerç Internacional	Pg Pujades, 1
	Escuela Superior Europea de Comercio	Av Francesc Cambó, 10

Serveis socials:

Centres de dia gent gran	Fundació Roure	Pl Marquilles, 6
Centres de dia gent gran	Centre de dia L'Onada Casc Antic	c Sèquia, 7
Centres de serveis socials	Centre de Serveis Socials del Casc Antic	Pg Picasso, 4
Equips d'atenció a la infància i l'adolescència	Equip d'Atenció a la Infància i Adolescència de Ciutat Vella *Casc Antic	C Comerç, 5
Habitatges amb serveis	Habitatges amb Serveis per a Gent Gran Santa Caterina	C Colomines, 3*5
Habitatges amb serveis	Habitatges amb serveis per a Gent Gran Lluís Companys	Ps. Lluís Companys, 9-11

Menjadors socials	Fundació Roure	C Sèquia, 7
	Fundació Roure	Cecs de Sant Cugat, 1
Residències gent gran	Residència Assistida per a Gent Gran de la Fe	C Sant Pere Més Alt, 72
Rebost Solidari	Fundació Roure	c Muntanyans, 3

Mercats i medi ambient:

Punt de roba amiga	Contenedor de Roba Amiga *Mercat de Santa Caterina	Pl Joan Capri, 1
Punt verd mòbil	Punt Verd Mòbil *Mercat Santa Caterina	Av Francesc Cambó, 12
Mercats i fires al carrer	Fira d'Artesans Plaça Sant Agustí Vell	Pl Sant Agustí Vell, 2
Mercats municipals	Mercat de Santa Caterina	Av Francesc Cambó, 16

Mobilitat

En quant a la mobilitat del barri, és un barri que està molt pacificat. Hi ha moltes zones exclusives peatonals. Als jardins del Pou hi passa el bus del barri (línia 120) i hi ha una parada de bicig. I en un radi molt pròxim, té les parades de metro de la Línia 4 parada de Jaume I i la Línia 1 vermella parada Arc de Triomf conjuntament amb les connexions amb Rodalies. Per altra banda, per la seva proximitat amb Via Laietana també té disponible la xarxa de busos amb el V15 (Barceloneta / Av. Tibidabo), V17 (Port Vell / Vall d'Hebron) i 47 (Pg. Marítim / Canyelles) i N8 i N28 nocturns.

Situat en una zona de vianants, ben equipat per la mobilitat en bicicleta, però on el transport públic no accedeix fàcilment.

6.1.3. Descripció física de l'espai

L'espai públic del Pou de la Figuera és considerat oficialment en el nomenclàtor com a Jardins, i de fet la majoria de la seva superfície està qualificada com a Zona Verda segon el planejament vigent.

S'ha realitzat un aixecament físic de tot el que configura l'espai del Pou de la Figuera: els elements urbans, arbrat, il·luminació, usos en planta baixa, façanes que donen a l'espai, etc.

La composició de l'espai és molt oberta permetent usos molt diversos. Té dos espais que estan sectoritzats: uns espais de jocs infantils delimitats amb unes tanques i un espai autogestionat dedicat a cultivar un hort. L'espai està envoltat de carrers peatonals, des de Sant Pere més Baix fins al carrer Carders. No té trànsit rodat, només té un vial de circulació restringida que passa per la meitat l'espai, és el carrer Gombau que després passa a ser el carrer Pou de la Figuera.

Es descriuen a continuació els elements que configuren físicament l'espai

Paviment

La majoria del **paviment** és tou, una part utilitzable de sauló (terra) i una altra no utilitzable: els parterres amb una vegetació baixa. La resta del paviment, és de llambordins típics dels carrers peatonals (corresponent a la continuació dels carrers perimetrals) i de granit.

Mobiliari urbà

Hi trobem diversos elements de mobiliari urbà, concretament:

- Bancs de diferents tipus: s'han comptat 17 a la zona baixa de la plaça, uns 50 a la zona central i 26 a la zona superior. A més als parcs infantils es troben 4 seients més.
- Uns 25 fanals de façana que donen directament a la plaça.
- 22 Fanals de peu d'acer corten d'uns 10 metres d'alçada en l'àmbit de la plaça.
- 5 fanals de peu amb el focus orientat a terra (Carrer Metges, escenari i hort), d'uns 4 metres d'alçada en l'àmbit de la plaça.
- Punts de recollida pneumàtica de les escombraries (Rebuig i Orgànic) al carrer Sant Pere Més baix.
- Contenedors de paper, envasos i vidre al carrer Muntanyans.
- Escenari de formigó al mig de l'espai
- Mobiliari que acompanya a la mobilitat: aparcabicletes, punt bicig...

- Dues porteries de futbol i dues cistelles de bàsquet
- Punt verd mòbil “Pou de la Figuera – Jaume Giralt”
- Element de senyalització per ubicar-se (mapa i cartells de direccions)
- Càmeres de videovigilància
- Altres elements de mobiliari urbà (pilones, escossells, etc)
- Com element característic i únic en aquest espai destaca la font representativa de la lluita veïnal del barri

Parc infantil

La plaça també disposa d'un espai de jocs infantil, situat a la part superior dels jardins, molt a prop del Casal de barri. Aquest espai està dividit en dues zones, ambdues tancades de manera perimetral per una tanca de fusta. El terra

- **Zona de joc de la primera infància**, situada a la part baixa, i amb una superfície de 110 m². Té un gronxador, un tobogan i un petit *balanci*. A més té dos seients fixes. Es pot accedir pel carrer Metges i també des de la part superior.
- **Zona de joc destinada a infància**, amb una superfície de 140 m². Aquesta zona té un gronxador amb una estructura tipus “castell”, i dues zones amb jocs d'equilibri. S'accedeix per la part superior i inferior. També té dos seients fixes.

Vegetació

Principalment, hi ha dos tipus d'arbres que condicionen l'estança del lloc.

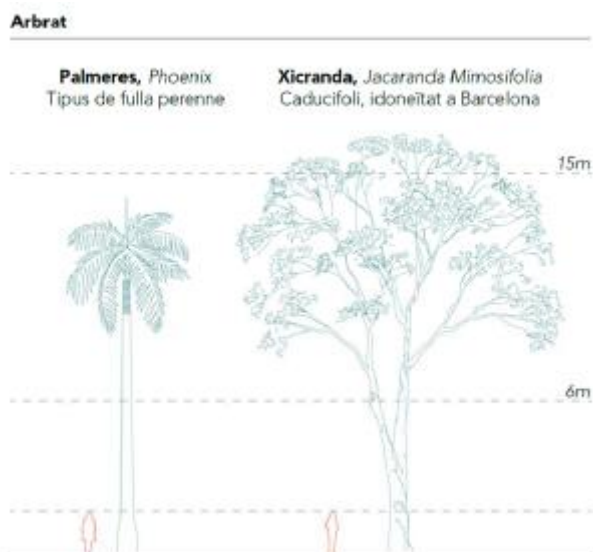
Les Palmeres, de fulla perenne i amb un tronc molt alt i, per tant, la copa molt amunt de l'ús de les persones. Podem trobar uns 10 exemplars.

Les Xicrandes, de fulla caduca, en canvi tenen una copa molt àmplia i molt densa. I tot i que poden arribar a tenir troncs de fins a 6 metres, els exemplars que hi ha al Pou tenen el tronc més baix, d'uns 3 metres aproximadament de mitjana, i per tant la copa està a l'alçada dels

habitatges que donen a la plaça tapant les visuals entre aquests habitatges i el centre de la plaça.

Aquests dos arbres estan situats alineats amb els carrers que configuren l'espai envoltant l'espai d'ús interior.

Palmera baixa, tipus arbust, col·locada dins dels parterres que envolten l'espai central i l'espai de l'hort. Actualment, la majoria tenen una mida més alta que una persona i són força denses, fet que impedeix la visibilitat a través d'aquests parterres.



En la part sud de l'espai també hi ha un hort comunitari autogestionat entre veïns i veïnes del barri. Dins d'aquest límit hi ha molta diversitat d'espècies vegetals.

Il·luminació

Per il·luminar l'espai s'utilitzen dos tipus de fanals:



Fanals de façana, ubicats a quasi totes les façanes que envolten l'espai. N'hi ha de dos tipus: el model de Ciutat Antiga més clàssic i un de més contemporani. Aquests fanals estan situats a l'alçada de la planta baixa a uns 3 o 4 metres del terra. Es poden trobar aproximadament 25 fanals de paret.

Fanals de peu, també n'hi ha de dos tipus, un de més tipus "focus" que són per il·luminar de forma més puntual i un altre tipus pal que té diversos llums que enfoquen a diferents punts de l'espai per ampliar afectació. Hi ha uns 25 fanals de peu repartits per tot l'espai.

L'any 2020 es van fer diverses millores pel que fa a la il·luminació, amb la col·locació de tres nous fanals, el desplaçament cap a l'interior de la plaça de 9 fanals, i la substitució d'un llum per un focus LED, per augmentar la seva potència. En el plànol següent es poden mirar els canvis realitzats:

Espais per seure

Hi ha diversos tipus de seients als jardins del Pou de la Figuera, amb el seient i respall de fusta i les potes i el reposabraços de metall.

Bancs individuals, situats en grups i col·locats en diversos espais del Pou: davant de l'hort, al racó al costat de la font representativa, alineats al carrer dels Metges tocant amb el carrer del Pou, al darrera del Casal, etc. En la majoria de casos, sense la protecció de la copa de cap arbre.

Bancs en filera: estan situats mirant cap a l'espai central (sobretot els que són una filera de 4/5 llocs per seure) i donant l'esquena als carrers perimetrals. En molts casos, es situen

davant dels parterres. Aquesta ubicació coincideix amb l'ombra o el refugi que donen els arbres principals que hi ha a l'espai.

Tenen un reposabraços que delimita els seients disponibles. Només hi ha tres bancs sense reposabraços ni respatller davant dels jocs infantils que es poden fer servir per les persones cuidadores els infants.

L'espai de l'**escenari de granit** que serveix per molts usos diversos també es pot fer servir com espai per seure o descans.

Dins de les petites millores realitzades l'any 2020 es van recol·locar tres grups de cadires per apropar-les a les zones il·luminades, sobretot en l'espai proper a la font commemorativa del "Forat de la vergonya".

Manteniment de la plaça

Actualment, les competències en la gestió de la neteja i el manteniment de l'espai són compartides entre Parcs i Jardins i el servei de neteja municipal, ja que la qualificació de l'espai és de parc.

Segons la informació recollida al mes de març de 2021, els serveis de neteja de la plaça tenen la següent freqüència i serveis.

	Torn matí	Torn tarda	Torn nit
Servei d'escombrada manual	Diari		
Servei d'escombrada de manteniment	Diari	Diari	Diari
Servei de recollida d'estris	Diari		
Servei de neteja de Parcs	Dissabte Diumenge		
Servei de reg mixt			Freqüència alterna
Servei de recollida coordinada			Diari
Servei de recollida de papereres			Diari

Específicament hi ha un servei manteniment específic del Parc infantil, que consisteix en el canvi de la sorra del parc cada dos anys. L'últim canvi de sorra es va realitzar el març de 2019, i el següent es realitzarà en el segon semestre de 2021.

També hi ha un manteniment bimensual dels parterres (motocultat), que es va realitzar els mesos de febrer⁹, agost, octubre i desembre de 2020, i al febrer de 2021.

S'han detectat descoordinacions en el servei de manteniment dels bancs i altre mobiliari, amb una neteja i manteniment deficient.

Una plaça amb una altra freqüència de neteja bàsica i constant, un manteniment bimensual dels parterres i molt poca neteja dels bancs.

6.2. Activitats i usos en l'espai

En aquest apartat es descriuen les activitats i els usos que fan les persones que habiten la plaça, o dit d'una altra manera es descriu el què passa a la plaça de manera formal i informal. Per establir aquests usos s'han fet servir diferents fonts: la programació d'activitats a l'espai públic organitzades pels diferents serveis, entitats i equipaments al voltant de la plaça, el registre d'incidències queixes i suggeriments de l'Ajuntament, així com un informe d'incidències de la Guàrdia Urbana (GUB), i les observacions de l'espai públic realitzades en el diagnòstic de gènere realitzat l'any 2020.

6.2.1. Oferta d'activitats de dinamització

S'han recollit les activitats realitzades l'any 2019, degut a que, amb la incidència de la pandèmia, l'any 2020 s'han reduït molt les activitats organitzades, i l'any 2019 sembla un any més comú, pel que fa a l'organització d'activitats.

Activitats periòdiques

⁹El servei es va aturar durant els mesos de confinament (març - juliol).

Calendari d'activitats periòdiques als jardins del Pou. Any 2019.

	Franja	Gener a Juny	Juliol - Agost	Setembre - Desembre
Dilluns	Matí		Activitat petita infància (2020)	
	Tarda		Casal d'estiu al carrer	
Dimarts			Activitat petita infància (2020)	
	Tarda	Activitats dirigides a joves		
Dimecres	Matí		Activitat petita infància (2020)	
	Tarda	Activitats dirigides a infants (projecte <12)		
			Casal d'estiu al carrer	
	Nit		Cinema a la plaça	
Dijous	Matí		Activitat petita infància (2020)	
	Tarda	Activitats dirigides joves	Activitats dirigides a infants (projecte <12)	
			Casal d'estiu al carrer	
Divendres	Tarda	Divendres al Pou		
	Nit		Cinema amb Crispetes	
Dissabte	Tarda	Activitats dirigides a infants (projecte <12)		
Altres	Tarda	Encircant		
	Diverses franges horàries		Activitats petita infància	

Als jardins del Pou de la Figuera es realitzen diverses activitats periòdiques, amb una freqüència alta i dirigides, sobretot, als infants i el jovent.

Activitats dirigides a joves, organitzades per la Fundació Adsis, s'ofereixen activitats esportives, lúdiques, artístiques, etc. directament a la plaça i amb els joves. Fan servir els

recursos de la plaça per les dinàmiques (cistelles, porteries, ping-pong, etc.). Es fan els dimarts i dijous per la tarda.

Activitats dirigides a infants, organitzat també per la Fundació Adsis. S'inclou dins del projecte <12. S'ofereixen els dimecres i dissabtes a la tarda.

Casal d'estiu al carrer, organitzat per la Fundació Bayt al-thaqafa. Tot i que no tenia com a objectiu principal dinamitzar l'espai, s'han realitzat algunes activitats de dinamització. L'objectiu era treballar la vinculació dels nois que ocupen la plaça de forma permanent, amb una bona resposta per part d'aquest col·lectiu, i s'han pogut realitzar sortides a activitats de lleure fora de la plaça.

Divendres al Pou, activitat vinculada al projecte **Dóna-li la volta a la plaça**, projecte vinculat a l'agència de Salut Pública de Barcelona per a la promoció d'hàbits saludables entre els joves a través d'activitats de lleure esportiu. Desenvolupat a través d'una taula comunitària formada per Fund. Adsis, Mescladís, Casal de Barri, EICA, JAG i Espai Jove Palau Alòs.

Cinema a la Fresca. Activitat organitzada en els darrers anys, durant els mesos d'Estiu per el Casal de Barri del Pou de la Figuera, en col·laboració amb d'altres entitats que programen i dinamitzen les sessions. L'any 2019 es va realitzar en l'espai de darrere del Casal, tot i que en anys anterior es van projectar pel·lícules ocupant l'espai central.

enCIRCANT és un col·lectiu que organitza durant diversos dies de l'any, sobretot a l'estiu organitzen activitats obertes i gratuïtes entorn al circ. L'any 2019 van realitzar activitats al Pou de la Figuera els mesos de juliol i agost, tot que actualment es programen activitats de manera més contínua en tot el barri.

Activitats per la petita infància, El Petit Pou, dinamitzada per TATA INTI. L'any 2019 es va realitzar en la plaça Jaume Sabartés, amb l'objectiu de diversificar l'ús dels espais, tot i que l'any 2020 es va programar en la plaça del Pou de la Figuera durant l'estiu, durant tots els matins de dilluns a divendres.

Juguem al carrer, organitzat per la Fundació Comtal, és una activitat on infants i joves poden, un cop al mes, jugar amb les famílies, companys/es de classe i amb els veïns i veïnes

en una activitat oberta al barri. Es fan tallers i activitats conduïdes per l'equip d'educadors/es i voluntaris/es

Activitats de cura i dinamització de l'hort. L'Hortet del Forat funciona com un espai on de manera espontània els veïns que participen de l'espai poden tenir cura de l'hort. També s'organitzen puntualment activitats orientades a diferents col·lectius (gent gran, infants, etc.)

Activitats puntuals

A més de les activitats periòdiques a la plaça es fan activitats de manera puntual, organitzades i gestionades per diversos col·lectius de manera esporàdica, i amb el suport puntual del Districte segons la tipologia d'activitat. Podem destacar com activitats puntuals: els **Torneigs de futbol**, el Casal de Nadal, Festa Major, Fires i mercats (Nadal) i concerts i activitats culturals diverses.

Una espai amb moltes activitats dinamitzades i amb una oferta de serveis i activitats àmplia i diversa.

6.2.2. Queixes registrades

Registre incidències ciutadanes. Any 2020.

S'ha fet una anàlisi de la conflictivitat comparant les dades de l'últim registre públic d'incidències, queixes, suggeriments, consultes i agraïments gestionats per l'Ajuntament de Barcelona, l'any 2020. En aquest registre es poden consultar totes aquestes peticions i poder saber si hi ha una major incidència en l'àmbit d'estudi. També es poden detectar les incidències denunciades més freqüents.

Aquest apartat s'ha completat amb la demanda al servei de la Guàrdia Urbana dels incidents que han gestionat en el període de l'1 de gener de 2020 fins el 18 de març de 2021

Si fem una mirada comparativa en tota la ciutat en el barri de Sant Pere, Santa Caterina i la Ribera es reben unes 0,1 avisos per persona. És el 11é barri de tota la ciutat que més registres té, i el primer de Ciutat Vella. En l'àmbit del Pou de la Figuera (el registre permet fer filtres per secció censal), hi ha una incidència menor (amb 0,08 registres per persona).

La tipologia de registres fets es centra, sobretot amb la neteja (un 30% de les queixes recollides en el barri i un 35 % en l'àmbit són per aquesta raó, respecte al 12% relatiu a queixes de la ciutat). Cal destacar que els següents registres són per motius de recollida de brossa (domiciliària, comercial, pneumàtica i de mobles) amb un 15% més, quan a la ciutat no arriba al 12%. És a dir, pràcticament la meitat dels registres estan relacionats amb la neteja. Destaquen també problemes d'enllumenat (amb un 7,7 % en comparació amb el 2,8 de la ciutat).

Registres IRIS	Neteja	Recollida	Enllumenat públic
Àmbit Pou Figuera	34,7%	14,6%	6,8%
Sant Pere, Santa Caterina i la Ribera	29,6%	15,4%	7,7%
Ciutat Vella	29,0%	14,4%	7,1%
Barcelona	12,0%	12,0%	2,8%

Si anem al detall d'aquestes incidències veiem que pràcticament el 56% es centren en aspectes com: neteja orins, retirada objectes al carrer, disconformitat neteja carrers i incidències amb l'enllumenat. Dins d'aquestes incidències no es troben registres vinculats a la seguretat. Aquesta informació la podem trobar recollida per la GUB en el següent apartat.

Un espai amb incidències de neteja i manteniment molt més que en altres barris de la ciutat.

Registre incidències policials. Any 2020- 2021.

L'activitat policial analitzada és tota aquella gestionada per efectius de la Guàrdia Urbana de Barcelona en el període entre des de l'1 de gener de 2020 al 18 de març de 2021, tant a demanda ciutadana com d'ofici.

En relació als **incidents gestionats per la GUB** s'han gestionat 265 trucades de la ciutadania a través del 112. Els motius majoritaris d'aquestes trucades van ser per persones que causen inseguretats (14%), infracció de les Ordenances Municipals (14%), baralles (10%), molèsties a persones en espais públics (8,5%) i furtus (8%).

D'altra banda també es menciona una disminució dels furtus i robatoris l'any 2020, degut a la caiguda de turistes. Aquests successos es concentren sobretot en els carrers de Carders, Sant Pere més baix i al carrer Muntanyans amb la cantonada amb Pou de la Figuera.

6.2.3. Observació de l'espai públic en clau de gènere

En la fase de diagnòstic urbà amb perspectiva de gènere s'han fet una sèrie d'observacions participants¹⁰. Per poder analitzar els usos i les persones usuàries de l'espai del Pou de la Figuera i el seu entorn, amb la mirada posada en millorar la percepció de seguretat i afavorir un ús més divers de la plaça.

En total es van realitzar 12 observacions en diferents franges horàries i dies de la setmana per a identificar la diversitat de situacions socials que es donen en la plaça. El temps mitjà de les observacions ha estat d'entre 40 minuts i 1 hora.

Cal tenir present que aquestes observacions van ser realitzades en context de restriccions per a la prevenció de la propagació de la covid-19.

	Dia	Hora	Setmana	Temps
Observació 1	Dijous - 9/07/2020	09:00h	matí	SOL
Observació 2	Dilluns - 13/7/2020	12:00h	matí	SOL
Observació 3	Divendres - 24/7/2020	10:00h	matí	SOL
Observació 4	Dimarts - 28/7/2020	11:30h	matí	SOL
Observació 5	Dimecres - 29/7/2020	18:30h	tarda	SOL
Observació 6	Dimecres - 9/9/2020	11:30h	matí	SOL
Observació 7	Dijous - 10/9/2020	17:00h	tarda	SOL

¹⁰ L'observació participant és l'estudi d'un espai concret, que permet relacionar l'ús social amb l'espai físic a fi de determinar qui, on, com i amb qui s'utilitza. Aquesta metodologia ha servit per a descriure les condicions, característiques i relacions de l'estat actual i ajudar a definir els paràmetres avaluable des de la perspectiva de gènere.

Observació 8	Dissabte - 13/9/2020	18:00h	tarda	SOL
Observació 9	Divendres - 18/9/2020	15:00h	tarda	PLUJA
Observació 10	Dissabte - 19/9/2020	11:30h	matí	SOL
Observació 11	Dissabte - 19/9/2020	20:30h	vespre	SOL
Observació 12	Dimecres - 23/09/2020	19:30h	tarda	SOL

A partir d'aquestes observacions, i tenint en compte el context físic de la plaça, es poden extreure les següents conclusions.

Els jardins del Pou de la Figuera estan formats per dues parts clarament diferenciades, dividides pel carrer Pou de la Figuera, amb usos i dinàmiques diferents.

Part alta

A la part alta destaca l'**espai central amb sauló**, que és una característica única en tot el districte i que permet un tipus de joc que no es dona en altres espais públics del barri. Aquest espai central té la potencialitat del joc lliure i de moviment i permet una major autonomia per a persones cuidadores i cuidadores. L'espai funciona molt bé quan hi ha algun tipus de dinamització per part dels casals d'estiu, o alguna activitat de l'Hort.

S'han observat usos diferents: a primera hora del matí es concentren moltes persones de perfils diferents passejant els gossos. La majoria dels gossos van sense lligar i juguen entre ells, pel que les persones interactuen entre elles. Durant el temps d'observació s'ha observat la utilització de la cistella de bàsquet per part d'una persona, mentre que a les porteries de futbol no s'hi ha observat cap ús. En la zona central, algun vespre s'ha observat a nens i nenes jugant, amb patinets, corrent, etc., ampliant l'espai de la pista a l'altra banda del carrer Pou de la Figuera (part de baix). En la cantonada, hi ha una font que s'utilitza per beure i per refrescar-se en els dies calorosos d'estiu.

L'ús de la zona de **jocs infantils és limitat**, si la comparem, per exemple, amb la zona infantil d'Allada Vermell, on l'ús és molt més intens a diferents hores del dia. Els nens i nenes que juguen als parcs infantils solen ser de 1ra i 2a infància, acompanyats per una persona adulta, normalment una dona. Segons el que s'ha observat, també es fa servir l'espai amb activitats

de lleure per infants, tipus casal d'estiu. Normalment hi ha més nens i nenes jugant a la part oberta de l'espai, ja que poden jugar a la pilota o altres jocs més dinàmics com córrer, saltar, anar en patinet, etc. que no poden practicar en altres espais públics del barri.

Els nens i nenes que juguen al Pou són de perfils diversos, en quant a edats i també en quant a racialització. La zona no pavimentada de la plaça els permet gaudir d'una major autonomia, hi ha persones adultes que fan vigilància indirecta, però la configuració de l'espai permet que no hagin d'estar tot el temps pendents perquè queda recollit i no passen cotxes a prop.

Pel que fa a les zones que es generen a l'entorn d'aquest espai central, que tenen falta d'usos diversos en planta baixa, es detecta una manca de visibilitat per la vegetació i l'estretament dels espais.

Cal mencionar especialment, la disposició actual de la seu del Casal del Pou de la Figuera, ja que dona l'esquena a la plaça i aquesta part dels jardins queden amagats. Encara que l'edifici del Casal té vidrieres que donen al Pou, aquestes tenen uns lames horitzontals i això dificulta la connexió visual entre l'interior i l'exterior. Això permet crear un racó que es reforça degut al tipus de vegetació que l'envolta, que dificulta de visibilitat i la vigilància informal. En aquest zona es detecta un ús masculinitzat, i a quasi qualsevol hora hi ha un grup d'homes que va variant de número, de 4-5 homes fins a 12.

Part baixa del Pou

A la part baixa del Pou, l'espai Mescladís aporta activitat durant moltes hores del dia. El bany públic gratuït, cuidat i senyalitzat és una molt bona pràctica que continua sent innovadora a nivell de ciutat.

Tot i que Mescladís garanteix activitat i vigilància informal en la part de baix de la plaça, la ubicació de l'hort, interromp la visibilitat respecte a l'altra part de la plaça. L'hort proporciona una activitat puntual per part de persones diverses. A la primavera sol haver hi més activitat que a l'hivern. El tipus de tancament de l'Hort i la disposició dels elements dificulten la connexió visual entre l'hort i l'exterior.

Accessos a la plaça

Tot i que els carrers Sant Pere més Baix com Carders són carrers amb molt de trànsit per als vianants, la connexió visual amb la plaça és molt limitada, i els accessos molt estrets, per la qual cosa la gent que passa per aquests carrers no té relació amb l'interior de la plaça.

Des de Jaume Giralt o Metges el pas és estret i en algunes parts del recorregut entre la vegetació, la falta d'usos en planta baixa, l'escala dels edificis i l'ample del carrer, dona la sensació d'anar per un túnel. Es percep menys freqüència de pas en aquests carrers, tot i que hi sol haver persones assegudes als bancs, en cantonades i transitant. De totes maneres es detecta un flux en paral·lel a la plaça (més pel carrer Jaume Giralt que per Metges), de persones que van a peu, amb bicicleta o patinet, i també algun vehicle motoritzat.

Pel que fa al passatge situat al costat de Mescladís, **només obre quan l'establiment està obert al públic**, la qual cosa limita molt aquest accés. En qualsevol cas la il·luminació i el manteniment d'aquest passatge no són suficients i quan és de nit, es produeix un efecte racó entre el carrer Muntanyans, la part posterior de l'hort i el passadís. El passatge genera percepció d'inseguretat fins i tot quan està tancat ja que l'espai interior no es veu i sembla que pugui haver-hi alguna persona amagada, el sostre és baix, hi ha falta de manteniment. Es barrots també augmenten aquesta percepció.

Els accessos a la plaça es produeixen de manera majoritària pels **carrers transversals**, on hi ha més percepció de seguretat. Els accessos des de Gombau i Arc de Sant Cristòfol, són amples i amb més visibilitat, i es veu un flux de gent més constant durant tot el dia, especialment a la tarda. També hi ha més usos (bicing, bancs) que fomenten una activitat més diversa i contínua. Aquest flux constant no aporta molta vigilància informal a l'espai ja que el carrer just segrega l'espai en dos i hi ha moltes zones de la plaça que no es veuen bé. Els accessos des d'Armengol i des del carrer Pou de la Figuera amb Metges, en canvi, són bastant tancats, estrets i estan mal il·luminats pel que hi ha poca visibilitat.

Mobiliari

Els **bancs** utilitzats per persones de perfils més diversos són els que estan més prop del carrer Pou de la Figuera. Des d'aquests bancs, tant els que estan en la part de dalt com els

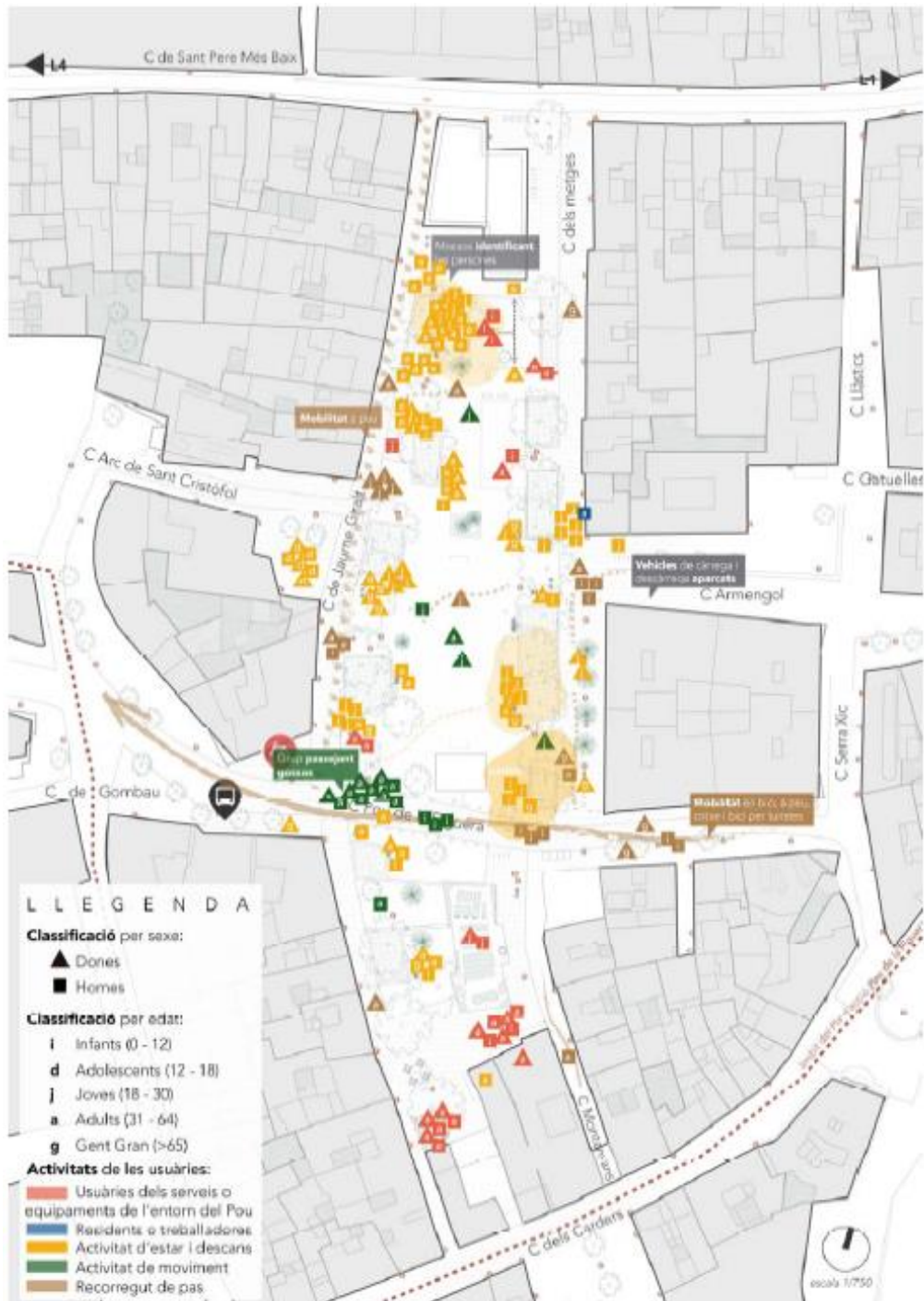
de baix, hi ha una major sensació d'amplitud i una major visibilitat de l'espai. L'escenari també és utilitzat per moltes persones per a asseure's i com a zona de joc per a la infància. Els bancs que estan entre Jaume Giralt i l'Hort, són molt utilitzats per persones grans durant el dia.

Els bancs que estan a l'entorn de l'espai, no directament als jardins del Pou, tenen un ús més intensiu per part de persones grans, que no utilitzen molt els bancs de dins del Pou. Algun veí gran utilitza de manera habitual els bancs que estan al costat de l'hort.

Percepció de seguretat.

La presència policial al Pou és freqüent, ja sigui amb un cotxe estacionat al carrer Metges o passant pels diferents carrers que creuen o envolten l'espai. També s'ha observat policia a peu per l'espai, interaccionant amb el grup de nois que es situen habitualment darrere el casal i amb un grup més gran on també hi havia noies i dones grans. Aquesta presència constant de la policia fa que en part es generi major percepció d'inseguretat, perquè no és habitual a altres espais públics i barris de Barcelona.

Un espai amb més vigilància informal a la part inferior i racons més insegurs a la part superior. Amb una major accessibilitat i seguretat d'accés des dels carrers centrals que des Sant Pere més baix i Carders.



Mapa resum de les observacions. Elaborat per Col·lectiu Punt 6.

6.3. Equipaments i serveis en l'entorn proper

En l'entorn immediat de la plaça podem trobar diversos equipaments i projectes comunitaris que ofereixen diferents recursos i serveis al veïnat i les entitats.

Casal de Joves Palau Alòs

És un equipament municipal situat al carrer Sant Pere més Baix 55, obert a tots els i les joves d'edats compreses entre els 12 i 35 anys que afavoreix la participació dels joves, del veïnatge i de les entitats del barri tot oferint un ventall d'activitats, tallers i eixos formatius com suport en l'educació formal i de lleure. Dins de la seva programació d'activitats i taller podem trobar concerts, dansa, art, cinefòrum, circ, dibuix, etc. orientades a un públic jove, amb una freqüència d'activitats diària.

A més a més dins del Casal es pot trobar el **Punt infoJove de Ciutat Vella**, un servei orientat a persones entre 12 i 35 anys per a donar "informació, orientació i assessorament en temes acadèmics, laborals, salut, mobilitat internacional, oci i cultura, esports, tràmits, etc."

L'espai del Palau Alòs compta amb diversos espais disponibles per la cessió (a entitats del barri) i lloguer a altres entitats i col·lectius. Segons el web els espais que es poden obrir al veïnat són:

Espai	Ús principal	Equipament	Superfície	Aforament
Sala d'actes	Conferències, concerts, passi de documentals i pel·lícules, obres de teatre, espai per dansa	Equipada amb wifi, sistema de so, projecció i il·luminació.	120 m ²	80 assegudes 120 dretes
Sala multimèdia	Reunions, conferències, espai per la realització de tallers, dinàmiques de grup	Equipada amb wifi, so, TV, i il·luminació.	72 m ²	45 assegudes 80 dretes
Sala polivalent	Reunions, conferències, espai per dansa, tallers	Equipada amb wifi, sistema de so, projecció i il·luminació.	60 m ²	40 assegudes 50 dretes
Sala viver de projectes	Reunions, dinàmiques de grup i espai d'estudi.	Equipada amb wifi, TV i il·luminació.	50 m ²	20 assegudes
Sala d'exposicions	Exposicions		40 m ²	-

Casal de barri Pou de la Figuera

El Casal de barri és un equipament públic amb conveni de gestió cívica amb la Federació Casc Antic Gestió Comunitària amb la vocació de ser un punt de referència de l'activitat veïnal i comunitària, així com a instrument bàsic de la vida social i associativa del barri.

El casal té dos espais físics diferenciats a la plaça. El primer està situat davant del Palau Alòs, i tanca l'espai dels jardins cap al Carrer Sant Pere més baix. En aquest edifici de planta baixa es realitzen totes les activitats obertes al veïnat. L'altre edifici està situat a la part baixa del Pou i acull la part del Casal vinculada a la gestió.

El Casal, en els seus dos edificis, compta amb aquests espais disponibles per fer activitats i que es poden cedir de manera preferent a les entitats del territori i aquelles sense ànim de lucre. Tots els espais són accessibles.

Espai	Ús principal	Equipament	Superfície	Aforament
Sala gran	Dansa, tallers, dinàmiques de grup, conferències, concerts.	projector, equip de so, cadires i taules	pantalla, 130 m ²	-
Sala petita	Reunions, conferències, espai per la realització de tallers, dinàmiques de grup	Projector, pantalla, equip de so, cadires i taules.	60 m ²	-
Oficina	Xerrades o reunions	Projector, pantalla, cadires i taules	-	-

El Casal ofereix activitats periòdiques amb una freqüència setmanal, centrades sobretot en la dansa, moviment corporal, ioga, cant, música, etc. i activitats puntuals (que acostumen a estar organitzades per altres entitats), amb molta diversitat: xerrades, tallers, activitats infantils, etc.

Espai Mescladís ¹¹

És una guingueta que dóna servei de bar i restauració, i està inclosa, des del 2020, en el conveni de gestió cívica del Casal de Barri del Pou de la Figuera, gestionat per la Federació Casc Antic Gestió Comunitària. Mescladís, com a integrant de la Federació, té l'encàrrec de gestionar aquest espai d'acord amb els criteris de gestió del Casal de Barri. Mescladís, és una entitat sense ànim de lucre que té com a voluntat contribuir a la cohesió social mitjançant programes d'inserció laboral a persones vulnerables i en situació d'exclusió social.

Aquest espai està a la planta baixa de les oficines del casal i s'accedeix des del carrer Carders i des de la plaça del Pou. És un espai molt obert, semi cobert. Disposa d'una terrassa amb taules i cadires en l'espai semicobert i a la part baixa dels jardins del Pou. També ofereix el servei de bany públic de lliure accés.

Hort comunitari: L'Hortet del Forat ¹²

En la part baixa de la plaça podem trobar l'hort comunitari. És un espai vinculat directament a la



lluita veïnal de principis del segle XXI, i es manté des de l'any 2000 en el mateix espai. És un espai tancat, d'uns 120 metres quadrats, amb una tanca perimetral, tot i que l'accés és lliure per la porta que dóna al carrer Pou de la Figuera. És un espai autogestionat i obert a tothom, on s'ofereixen activitats a les entitats i al veïnat del barri. La dinamització de l'hort, es promou a través del Casal de Barri Pou de la

Figuera.

¹¹ Font: <http://mescladis.org/>

¹² Pàgina web de l'hortet <http://hortetdelforat.blogspot.com/> i altres fonts d'informació <https://huertosurbanosbarcelona.wordpress.com/00-huertos-urbanos-cultivando-barcelona/11-huertos-comunitarios/10-lhortet-del-forat/>

Centre de dia per a Gent Gran del Casc Antic

Centre de dia depenent de la Generalitat i gestionat des de 2018 per l'Onada Serveis, aquest centre està situat al carrer de la Sèquia número 7, molt a prop de l'àmbit del Pou de la Figuera. Té 30 places per usuaris fixes derivats de l'Institut Català d'Assistència i Serveis Socials. No fa activitats obertes, només pels usuaris.

Escola Bressol Municipal Puigmal

L'Escola Bressol Municipal Puigmal està integrada dins de l'edifici del Palau Alòs, tot i que la seva entrada està situada en el carrer d'en Mòneg, 2. L'escola, distribuïda en tres plantes, està dotada dels serveis i de l'equipament necessaris per donar resposta a les necessitats d'infants de 4 mesos a 3 anys. Segons la informació del Consorci d'Educació de Barcelona, té 5 grups amb 63 places i una capacitat màxima de 74.

L'EBM Puigmal treballa de manera coordinada en la Xarxa educativa del barri i a vegades desenvolupen activitats a l'espai públic, sobretot al parc infantil del Pou de la Figuera.

Rebost Comunitari: Fundació Roure

És un espai d'una fundació privada sense ànim de lucre que ofereix un servei comunitari. La Fundació Roure¹³ lidera aquest projecte que és el resultat de la unió dels esforços de diverses entitats que treballen conjuntament per donar resposta a necessitats alimentàries de les persones en situació de vulnerabilitat social. És un equipament tipus economat i les persones que arriben a aquest rebost venen derivades de serveis socials. El local té una entrada pel carrer Carders 39 on hi ha el magatzem, i les acollides i l'economat es troba a l'entrada que hi ha pel Pou de la Figuera.

Botiga solidària: Fundació Roure

És un espai gestionat també per la fundació Roure, on es pot adquirir roba i d'altres objectes en bon estat a preus assequibles. La Botiga vol ser un recurs d'integració sociolaboral per a joves sense un futur clar, una possibilitat d'orientació laboral per a adolescents en pràctiques provinents d'entitats socials i, a la vegada, una oferta socioeducativa per a altres escoles de la ciutat.

¹³ Informació extreta de la web de Fundació Roure:
<https://www.fundaciouroure.org/projectes/#rebstcomunitari>

Equipament Mestres Casals i Martorell



Aquest futur equipament es construirà dins de l'àmbit territorial del Pla d'Acció, i suposarà la presència d'un altre equipament municipal en els entorns immediats dels jardins del Pou, concretament en el solar situat en el carrer Mestres Casals i Martorell i Arc de Sant Cristòfol. Tindrà dos equipaments: un Casal de Gent Gran de 573 m² i una residència temporal per a persones adultes amb risc d'exclusió social, de 555 m².

Oratori

Destaquem també un altre espai que obrirà properament als entorns del Pou de la Figuera. Es tracta d'un oratori de la comunitat musulmana Assafa, situat al carrer Armengol número 6. Durant el procés participatiu s'ha parlat amb les referents del col·lectiu de dones d'aquesta comunitat i pensen en oferir classes de coral, classes d'àrab, tallers de cultura, tallers d'oficis costura, cuina, cal·ligrafia i un espai d'acollida i acompanyament per a joves.

Espai Tria: Fundació Privada Comtal

Aquest centre està situat en el Carrer del Forn de la Fonda número 5. Ofereixen activitats en diverses línies de treball.

- Atenció socioeducativa infantil, com el centre obert Tria, situat en el local de carrer Forn, acompanyament a l'estudi, casals d'estiu i línies de suport a les famílies i beques.
- Inserció laboral: centrada en col·lectius en situació de vulnerabilitat social i amb manca de competències clau per la feina, a través de diversos programes d'inserció col·laborant amb diferents entitats i serveis.
- Formació laboral, amb l'escola de segona oportunitat on ofereixen una transició des de l'escola al món laboral a joves entre 14 i 21 anys.

- Acció comunitària, amb diversos projectes, amb activitats a l'espai públic a les places del barri i activació de solars buits (Espai Benet Corner). També participen en les xarxes comunitàries del barri.

Punt verd

Actualment hi ha un servei de punt verd mòbil que es situa en el carrer Jaume Giralt amb el carrer Pou de la Figuera. Segons la informació de la Xarxa de Punts verds d'Ecologia Urbana de l'Ajuntament de Barcelona, l'horari és de dilluns a divendres de 10.00 a 13.30 h i els dimarts, dijous i divendres de 16.30 a 19.30 h. Hi ha per tant, una presència diària en els dies laborables.

Cal mencionar també que històricament hi havia un punt verd fixe en els baixos del carrer Jaume Giralt 49, molt ben valorat pel veïnat, que va tancar l'any 2019, degut a la jubilació de l'encarregat i la manca de relleu per part de la seva família, ja que la llicència no es podia traspasar a una altra persona o empresa. Actualment la normativa no permet l'obertura de locals d'aquest tipus en plantes baixes d'edificis, degut al risc que suposa tenir-ne aquest tipus de residus emmagatzemats.

Barcelona Activa. Treball als barris

Barcelona Activa té un punt d'assessorament al Centre Cívic Sant Agustí (molt a prop de l'entorn proper al Pou de la Figuera) i que ofereix assessorament i accions formatives i d'ocupació orientades sobretot al col·lectiu jove del territori. En el curs 2021 ofereixen formació amb pràctiques d'empresa en sectors vinculats amb la covid19, com: auxiliar de càtering, auxiliar de control d'accessos, neteja hospitalària i manteniment; a més d'altres sectors.

Durant el procés participatiu es va detectar una gran dificultat d'arribar als joves que es troben en situació de vulnerabilitat degut a la seva situació administrativa irregular.

Caixa d'eines, caixa de feines

És un projecte impulsat per l'associació CERCA (Comunitats, Eines i Recursos Casc Antic), formada per "un grup de persones amb mirada comunitària i de territori, que impulsa la cultura del compartir, el reaprofitament de materials i l'economia de proximitat". El

projecte està situat al local del Jaume Giralt número 11, situat a la part inferior del Pou de la Figuera. Es defineix com un projecte comunitari de biblioteca de recursos materials i serveis professionals de proximitat, amb dues branques: **La Caixa d'Eines**, com a servei de préstec d'objectes a baix preu, i **La Caixa de Feines**, que posa en contacte persones que demanden serveis amb professionals independents i pimes que els prestin.

Garatge Lab - Fundació Comtal

Situat al carrer Fonollar número 9, aquest espai de recent creació impulsat per la Fundació Comtal, és un “laboratori de fabricació digital equipat amb materials i recursos tecnològics”. El GarageLab és un projecte de formació promogut per la Fundació Orange i Fundació Empieza por Educar dirigit a col·lectius en situació de vulnerabilitat i joves que es troben fora del circuit escolarització normalitzada.

Fundació La Roda

Situada en el carrer de la Sèquia número 9, la Fundació La Roda es dedica a organitzar activitats culturals, educatives i lúdiques en tota Catalunya, per afavorir la cohesió social en els barris.

Associació La Capoeira

Local de l'Associació Cultural de Capoeira Angola Vadição, situat al carrer de la Sèquia número 5. L'Associació es defineix com un “projecte de dinamització sociocultural pensat especialment per a la comunitat de Sant Pere, Santa Caterina, la Ribera i Barcelona en general com a proposta de integració social i cultural en l'espai Públic”.

La Casa de la Sardana

La Casa de la Sardana és un equipament situat al carrer del Pou de la Figuera número 15, i que serveix per unificar les seus de totes les entitats sardanistes de caràcter nacional, territorial i municipal que hi ha a Barcelona. És un lloc dedicat a la sardana. Agrupa unes 14 entitats sardanistes. Té diverses sales de reunions, així com una sala d'actes per 90 persones i una sala polivalent, orientades a la promoció de la sardana. Forma part de la xarxa de Cases de la Festa, espais de cultura popular i tradicional repartits pels diferents barris de Barcelona.

Centre Cultural Fonollar - Ateneu Llibertari del Casc Antic

Està situat al carrer Fonollar número 11. És associació veïnal que promou activitats comunitàries, i l'acció d'altres col·lectius informals dins del seu espai.

Casa Parés

Tot i que és un espai actualment tancat al públic, hem cregut necessari incloure en el llistat d'espais dins de l'àmbit la Casa Parés, una antic taller industrial situada al carrer Mestres Casal i Martorell número 15-17 amb valor històric. A finals dels anys 2000 es va fer una proposta de museïtzació per part del MUHBA, que no es va desenvolupar, tot i que es van realitzar diverses visites guiades de manera puntual.

Un àmbit amb molts espais i equipaments diversos a disposició del veïnat.

6.4. Teixit comunitari

Com s'ha mencionat anteriorment, al barri de Sant Pere, Santa Caterina i la Ribera i també específicament al voltant de l'àmbit del Pou de la Figuera, hi ha una gran xarxa d'agents que treballen de manera comunitària, desplegant diferents accions i projectes de manera coordinada i conjunta.

6.4.1. Espais de treball comunitari

Aquesta xarxa a escala de barri s'articula en set taules comunitàries, dividides per àmbits sectorials. Aquesta informació fa referència a l'any 2019. És possible que aquestes taules hagin tingut noves incorporacions i baixes en els membres participants.

Nom	Entitats participants
Taula de gent gran	Fundació Roure, Caritas, CSS (Centre Serveis Socials) Casc Antic, Radars, ABS Casc Antic, Creu Roja, Habitatges de gent gran Lluís Companys, Suara, Amics de la gent gran, Vincles, Centre de dia del <i>Casc Antic</i> , Mescladís, Casal Gent Gran c/comerç, Born CCM, Riborquestra

Taula de Diversitat Funcional	Residència Vigatans, Fundació Apip Acam, Tallers Sant Jordi, Centre ocupacional Sínia, CSS Casc Antic, Associació d'amputats Sant Jordi, IMPD (Institut Municipal de Persones amb Discapacitat) de Ciutat Vella, Radio Nikosia, Serveis de Rehabilitació Comunitària, Associació de comerciants Santa Caterina
Xarxa laboral	Fundació Comtal, Bayt Al-Thaqafa, Dar Shabab, Migra Studium, Barcelona Activa, CSS (Centre Serveis Socials) Casc Antic, EICA (Espai d'inclusió i Formació Casc Antic), Mescladís
Xarxa Infància <i>Casc Antic</i> (XICA).	CSS casc antic, Equip d'Atenció Psicopedagògica (EAP), Bayt Al-Thaqafa, Dar Shabab, Centre TRIA, Esquix, CSMIJ (Centro de Salud Mental Infantil y Juvenil), ASPB (Agència Salut Pública de Barcelona), Fundació Albert, EAIA (Equips d'Atenció a la Infància i l'Adolescència), SDIA (Servei d'infància i Adolescència) del Centre Cívic Convent de Sant Agustí.
Comissió infància	Bayt Al-Thaqafa, Centre Tria, Esquix.
Taula de dona	RAI, ACC Casc Antic, Casal del Pou, Biblioteca Bonne Maison, Bayt al-Thaqafa, Fundació Comtal, Joves del centre, EICA dones, Centre Cívic, JAC, Born lab, Casal joves, Drac màgic, Centre de cultura de dones la Bonne, CSS, Sant Pere Apòstol, GENAB (Grup Ecologista del nucli antic de Barcelona)

6.4.2. Projectes comunitaris

Cooperem en la diversitat

El projecte Cooperem en la diversitat es va iniciar l'any 2012 amb la voluntat de treballar en xarxa cercant la col·laboració d'entitats i serveis del lleure educatiu del districte i de l'àmbit de la diversitat funcional del districte i de la ciutat. El projecte es va impulsar des del Casal de Joves Palau Alòs, la Comissió de Persones amb Diversitat Funcional del Casc Antic i el Districte de Ciutat Vella conjuntament amb l'Institut Municipal de Persones amb Discapacitat.

Dins del projecte s'organitzen diferents activitats (teatre, música, xerrades, etc.) centrades en el Palau Alòs, però també en l'espai públic, on col·laboren amb altres entitats i col·lectius del barri i del Districte com, Associació d'oci inclusiu Sarau, Parc Sanitari Sant Joan de Déu, Servei Educatiu de Ciutat Vella, Amputats Sant Jordi, etc.

Dóna-li la volta a la plaça. Salut als barris.

Salut als barris és un servei de l'Agència de Salut Pública de Barcelona, que té per objectiu reduir les desigualtats socials i de salut que es donen entre els barris en situació desfavorida i la resta de la ciutat. Concretament en l'àmbit del Pou de la Figuera, organitzen, juntament amb altres activitats, una sèrie d'accions per promoure la salut i lleure actiu, que acostumen a ser activitats esportives en la plaça.

En el projecte, liderat per l'Agència de Salut Pública de Barcelona col·laboren l'espai jove del Palau Alòs i altres entitats com la Residència Vigatans.

Hort comunitari

L'espai de l'hort està gestionat de manera autònoma i comunitària. És un espai obert a qualsevol persona i entitat i té diverses col·laboracions amb entitats del territori.

Encircant

És un grup de col·lectius i entitats del barri de Sant Pere, Santa Caterina i la Ribera que mitjançant els malabars i el circ tenen com a objectiu la dinamització social i cultural amb una programació continuada de tallers lúdics i espectacles de circ. El projecte està enfocat en clau comunitària, involucrant a diversos col·lectius del territori en els seus espectacles.

Escola envelliment actiu

L'Escola de Salut i Envelliment Actiu del Casc Antic és un projecte d'actuació comunitària dels serveis socials del territori impulsat amb la Taula de Gent Gran del Casc Antic. El projecte té la finalitat de donar resposta a una sèrie de necessitats, especialment aquelles que fan referència a l'aïllament i solitud de les persones grans. Es va començar a impulsar l'any 2011. Hi van participar les següents entitats: ABS Casc Antic, Fundació Roure, PADES, Equip Salut Comunitària (ASPB), Habitatges amb Serveis Lluís Companys, Habitatges Gent Gran Sta. Caterina, Casal Comerç.

6.4.3. Altres espais comunitaris i xarxes de suport

Coordinació de la Festa Major

És un espai de treball comunitari format per més de trenta entitats del barri i orientat a la planificació, programació i execució de la Festa Major del Casc Antic. Han programat diverses activitats en l'espai del Pou de la Figuera en les últimes edicions de la Festa Major.

Federació Casc Antic Gestió Comunitària

La Federació està formada formalment per sis entitats l'Assemblea d'Aturades i Aturats de Barcelona, l'Associació Catalana de Residents Senegalesos, l'AV Casc Antic, Eco-Concern Innovació Social, Espai d'inclusió i formació Casc Antic, i RAI (Recursos d'Animació Intercultural). Posteriorment es va afegir com a entitat Mescladís. També componen la federació altres membres de manera informal. Les diverses entitats que integren la Federació col·laboren de manera estable en els diversos espais de participació comunitària de la plaça i del barri.

L'entitat va sorgir amb l'objectiu de dinamitzar el **Casal de Barri del Pou de la Figuera, amb una gestió comunitària.**

Taula del Casc Antic (Acció comunitària)

Espai en procés de consolidació amb l'objectiu de crear un espai de trobada comunitària, per tal de crear sinergies entre les diferents taules de treball comunitari i els diferents espais comunitaris del casc antic, amb l'objectiu de crear comunicar i implicar els diferents agents del Casc Antic.

Sindicat d'habitatge del Casc Antic.

El sindicat és un espai autogestionat que defensa el dret a l'habitatge de les persones del Casc Antic. Es reuneixen setmanalment i ofereixen assessorament a persones que es troben en situació de risc de desnonament. També organitzen accions i manifestacions contra desnonaments de veïns i veïnes i fan campanyes de denúncia sobre els agents que especulen amb l'habitatge dins del barri.

6.5. Procés participatiu

6.5.1. Plantejament i activitats realitzades

El procés participatiu del Pla d'Acció, iniciat al mes d'octubre de 2020, s'ha impulsat en la fase inicial de desenvolupament del Pla d'Acció per implicar a les entitats, serveis i el veïnat de la plaça i poder recollir les seves propostes en relació amb els eixos del Pla d'Acció. Aquest procés també vol servir com a punt de partida de la implicació dels agents implicats en la plaça per donar seguiment i desenvolupar el Pla d'Acció de manera comunitària.

Com a procés participatiu reglat, segons el que determina el Reglament de participació de l'Ajuntament de Barcelona, el procés ha comptat amb els espais i fases de participació adequades pel seu desenvolupament. Cal destacar que d'aquesta metodologia hi ha hagut dos aspectes que s'han tingut en compte:

- La combinació de la presencialitat amb la virtualitat, degut a les restriccions sanitàries. S'ha volgut reforçar la presencialitat per assegurar-nos de poder arribar a perfils diversos del barri.
- Recollir la diversitat del veïnat del barri amb accions dirigides a recollir la veu de perfils que no participen habitualment, i que són representatius del barri.

Dins d'aquest procés participatiu s'han fet 19 activitats o accions:

- 2 Comissions de seguiment en línia, a l'inici i el tancament del procés. La primera per presentar el procés participatiu i la última per a presentar els resultats del procés.
- 8 Sessions participatives en línia. S'han fet vuit tallers en línia de caràcter sectorial, pensats per arribar a entitats, serveis i col·lectius més directament involucrats en la plaça.
- 4 sortides al carrer amb el Carretó Roda-Pou, per potenciar les activitats presencials, donar visibilitat al procés i també per arribar a col·lectius diversos, es van fer diverses sortides: visites a entitats socials i culturals diverses, especialment el

col·lectiu de dones migrades, comerciants, mercat i infants i jovent usuaris de la plaça.

- Sessió presencial amb ciutadania. Es va realitzar una sessió presencial, enfocada a completar i aprofundir en les propostes que s'havien recollit en la resta d'espais de participació. Aquest taller es va realitzar amb compliment amb les mesures de seguretat recomanades.
- Sessió presencial amb joves. Aquesta sessió estava dirigida especialment als joves que participen dels equipaments pròxims a la plaça (Palau Alòs i Casal de barri, entre d'altres) i també als joves que estan a la plaça de manera habitual.
- Qüestionari en línia, qüestionari per joves i portal Decidim.Barcelona. A més a més es van obrir tres espais de participació virtual, on les persones interessades van poder deixar les seves propostes i omplir un formulari.

6.5.2. Participants i propostes recollides

S'hi han comptabilitzat un total de 278 persones, que han participat en els diferents espais de participació. Hi ha hagut persones que han participat en més d'una sessió. Amb la informació que tenim podem detectar un total de 245 participants únics.

Ha participat un perfil majoritari de dones (53%) i amb edats entre els 25 i 44 anys (un 39% de les persones participants). També s'ha detectat que almenys un 15,5% va néixer fora de l'UE, tot i que no s'ha identificat la procedència d'un 27% dels participants.

A més a més, cal destacar que en el procés van participar més de 50 entitats, serveis municipals i comerciants o representants de projectes econòmics

En el procés participatiu s'han recollit quasi 600 aportacions, Com a resultat del procés es presenta només un anàlisi de les propostes recollides, tot i que s'han obtingut també alguns elements que ajuden a completar la diagnosi qualitativa i s'han aprofitat per a definir les problemàtiques detectades.

6.5.3. Resultats del procés participatiu

Durant tot el procés, es va preguntar, de manera transversal, quin valor positiu creuen que té l'espai i que s'hauria de mantenir o projectar dins del Pla d'acció. Destaquen sobretot els conceptes d'espai de trobada, obert, ampli, divers i comunitari.



La resta de resultats, s'han agrupat en els quatre eixos del Pla d'Acció



Dinamització Socioeconòmica	Formacions o tallers per joves	<ul style="list-style-type: none"> • Oferir una formació adequada als interessos dels joves: Esports, Hosteleria i cuina, Informàtica i tecnologia i mecànica. • Tallers: idiomes, cuina, cultura, cant, ball, sensibilització de gènere, drogues, etc. • Dificultat per accedir a formacions reglades o a serveis formatius per les persones sense documentació.
	Usos en plantes baixes	<ul style="list-style-type: none"> • Destaca la gran diversitat d'usos proposats. • Les aportacions més repetides són: generar un espai per a accions formatives i també un espai d'entitats.
	Impuls i suport al comerç	<ul style="list-style-type: none"> • Foment del comerç de proximitat en la plaça: bars, forns de pa, queviures, etc. • Es podrien impulsar accions com un cens de locals buits, la compra de locals i facilitar el contacte amb propietaris. • No mercantilitzar el Pou de la Figuera. Equilibri i respecte dels criteris per la implantació de terrasses: prioritat espai públic (més bancs), no ocupar espai central, vinculada a projectes comunitaris (Mescladís), etc.
	Altres accions	<ul style="list-style-type: none"> • Fomentar ocupació i/o formacions que ajudin a la responsabilitat dels joves: manteniment de la plaça. • Projecte A la Fresca de creació de mobiliari custodiat pels comerços.

Activitats en l'espai públic	Per que fa a la manera de fer-les, criteris per la seva organització:	<p>S'han recollit una gran quantitat de propostes. Destaquen:</p> <ul style="list-style-type: none"> • Activitats culturals diverses (cinema, ball, teatre, música, etc.)Mercat periòdic (intercanvi, artesanía, d'entitats, etc.) • Activitats lúdiques i de lleure saludable destinades a joves.
		<ul style="list-style-type: none"> • Organitzades o impulsades per les entitats i el veïnat. • Coordinades i comunicades al veïnat (programa d'activitats). • Que no siguin invasives (respecte al descans). • Que siguin diverses (interculturals i intergeneracionals) <p>Es valora per part de les entitats que ja es fan moltes d'aquestes accions, i que per tant, es podria</p> <ul style="list-style-type: none"> • Fer i difondre entre el veïnat un programa continu d'activitats de la plaça.
Usos i dinàmiques de l'espai públic	Seguretat	<ul style="list-style-type: none"> • La seguretat és una de les principals preocupacions detectades. S'ha de generar un espai segur, i a partir d'aquí impulsar les accions. • S'ha proposat un augment de la vigilància: càmeres i presència policial. • S'ha reflexionat sobre la necessitat d'abordar els conflictes amb altres accions vinculades a la mediació • S'ha proposat crear una Taula amb els cossos de seguretat, per millorar la comunicació i generar noves dinàmiques.



Altres aportacions

- Establir uns horaris d'ús de les activitats, per afavorir la convivència amb el veïnat.
- Obrir un accés al Casal de barri cap a plaça, per ajudar a dinamitzar l'espai.
- Accés als lavabos dels equipaments públics.
- Fer un estudi dels usos de la plaça abans de fer qualsevol canvi en l'espai físic.

Mobiliari	<ul style="list-style-type: none"> ● Fer un espai de descans i trobada veïnal, amb bancs, taules tipus pícnic, jocs de taula, etc. Estil superilles.
Elements d'ús públic	<ul style="list-style-type: none"> ● Millorar l'espai infantil: terra més net, diversificar jocs per edats, espais d'ombra. ● Fer un espai per gossos. ● Posar espai de màquines d'exercici físic intergeneracional.
Elements de servei	<ul style="list-style-type: none"> ● Millorar la il·luminació: sobretot els espais més foscos (no generar una sobreil·luminació excessiva). ● Mantenir els espais representatius: font
Elements esportius	<ul style="list-style-type: none"> ● Millorar el paviment de la pista esportiva (llis i continu). Proposta projecte de recuperació sabatilles per posar terra de cautxú. ● Millorar els elements esportius de la plaça: porteries, cistelles i taules de ping-pong
Millores de l'espai físic	<ul style="list-style-type: none"> ● Manteniment i neteja ● Millorar la neteja i el manteniment a tota la plaça. ● Canviar el paviment de terra (proposta en contradicció amb la demanda de mantenir els criteris fundacionals de la plaça).
Vegetació i zones verdes	<ul style="list-style-type: none"> ● Millorar les zones verdes: concretament els parterres: retirada i substitució per altres elements verds més nets. ● Es va comentar en diversos espais la necessitat de traspàs de la competència de la plaça des de Parcs i jardins.
Accessibilitat i circulació	<ul style="list-style-type: none"> ● Millorar l'accessibilitat a tota la plaça (especialment a l'hort). Problemàtica detectada amb gent amb mobilitat reduïda. ● Estudiar tancar l'accés a vehicles (C/ Pou de la Figuera)
Disposició de l'espai central	<ul style="list-style-type: none"> ● Aquest ha sigut un tema de debat al qual no s'ha arribat a conclusions clares. Podem destacar dos temes a aprofundir: ● Repensar l'espai central amb altres usos lúdics més diversos o altres usos en clau esportiva menys invasius. ● Repensar la relació entre l'escenari i la plaça: canviar l'escenari de lloc, treure les porteries, etc.

- Altres**
- Mantenir el terra de sauló. S'ha demanat que es mantingui com a part dels acords fundacionals.
 - Fer un projecte comunitari de reforma, amb l'esperit de la primera transformació.
 - Traspasar la gestió de la plaça des de Parcs i Jardins al Districte per facilitar el manteniment i la neteja.
-

- Xarxes i comunicació**
- Millorar comunicació**
- Oferir una formació adequada als interessos dels joves: Esports, Hosteleria i cuina, Informàtica i tecnologia i mecànica.
 - Tallers: idiomes, cuina, cultura, cant, ball, sensibilització de gènere, drogues, etc.
 - Dificultat per accedir a formacions reglades o a serveis formatius per les persones sense documentació.
-
- Millorar coordinació**
- Destaca la gran diversitat d'usos proposats
 - Les aportacions més repetides són: generar un espai per a accions formatives i també un espai d'entitats.
-

6.5.4. Sessió de retorn i treball comunitari¹⁴

Com a *pont* entre el procés participatiu i la redacció definitiva del Pla d'Acció del Pou de la Figuera, es va realitzar una sessió de retorn i treball comunitari, en la qual es va presentar els resultats del procés participatiu (el quadre del punt anterior) i de quina manera es proposa integrar les conclusions del procés en les accions previstes en el Pla d'Acció.

La sessió es va celebrar el dimecres 28 d'abril de 2021, en el claustre del convent de Sant Agustí. Es va convidar a veïns/es i entitats que havien participat de les activitats de participació anterior. La sessió tenia els següents objectius:

- Explicar els resultats del procés participatiu i els seus impactes en el Pla d'Acció: què s'incorpora i què no.
- Informar de les principals accions del Pla en format preliminar.
- Validar i incorporar propostes per enriquir les línies del Pla d'acció.

¹⁴ Es pot trobar el document de resultats de la sessió: <https://www.decidim.barcelona/processes/plapoudelafiguera>

La dinàmica de treball de la sessió es va dividir en dues parts: la primera, una valoració general de les accions previstes en la seva globalitat, i en la segona un treball més profunda en algunes accions concretes. Les dues parts es van realitzar en grups de treball petits, per a complir amb les mesures de prevenció davant la COVID-19.

Participació en la sessió

A la sessió van participar 24 persones (10 dones i 14 homes), tot i que inicialment es van apuntar 29 persones. D'aquestes 24 persones assistents, 17 eren representants de 13 entitats, equipaments o serveis. També van assistir 7 veïns/es a títol individual.

Resultats: valoració general del Pla d'Acció.¹⁵

En tots els grups de treball es reconeix una cura del procés participatiu i en el recull de la diversitat del veus. En tots els grups es valora que s'ha recollit bé el que ha sortit en el procés participatiu.

Pel que fa a les accions, en general també es fa una valoració positiva de les accions proposades, tot i que es fan una sèrie de valoracions transversals destacades:

- Introduir una mirada més clara intergeneracional: tenir cura de la gent gran. En la generació d'activitats del Pla de dinamització, en la comoditat de l'espai (ombra i accessibilitat), fer usos compatibles amb la seva estada, etc.
- Introduir una mirada en clau sostenibilitat en totes les accions.
- Es recorda en un grup no perdre de vista el focus de generar sensació de seguretat a la plaça com a prioritat.
- Es destaca la necessitat de transformar la plaça i sobretot que es puguin fer accions a curt termini atès que molts/es veïns i veïnes necessiten veure com es passa a l'acció

¹⁵ En aquest punt es recullen les valoracions generals del Pla d'Acció (la primera part de la dinàmica). En les fitxes de les accions (punt 9.1 d'aquest document) es puntualitzen i s'incorporen els comentaris recollits en la segona dinàmica.



6.6. Síntesi de la diagnosi

	Debilitats	Amenaces	Fortaleses	Oportunitats
Activació socio-econòmica	<p>Locals i baixos sense activitat Existeix un rati de locals tancats més alt que a la resta del barri, a més a més que la configuració d'alguns edificis (amb habitatge en planta baixa) evita l'obertura de locals. Això provoca menys presència d'activitats al carrer.</p>	<p>Estancament en l'obertura de locals. La tendència actual indica que es pot incrementar la desocupació dels baixos degut a l'estigmatització i la situació de pandèmia.</p>	<p>Existeix una xarxa comercial i econòmica activa a prop de l'àmbit.</p>	<p>Existència de nous de projectes d'activació socioeconòmica des de l'ESS.</p> <p>Experiència consolidada en altres territoris d'activació de locals mitjançant programes com BPO i Compra pública.</p> <p>Cal repensar el model comercial amb la situació de pandèmia > més proximitat, menys turisme.</p>
	<p>Els joves sense documentació no tenen accés a les formacions reglades.</p>	<p>La manca d'alternatives per al jovent pot consolidar pràctiques delictives com a únic recurs econòmic.</p>	<p>Projectes i entitats amb diferents projectes de reinserció laboral existents.</p>	<p>Existència de tallers i espais formatius a prop de l'espai, que ofereixen actualment formacions diverses. Existència de projectes ocupacionals referents en l'espai.</p>
Usos en l'espai públic	<p>Percepció d'inseguretat Degut a la masculinització, la poca activitat en els locals, la il·luminació insuficient, els accessos estrets i amb poca visibilitat. Algunes persones mencionen que la presència policial contribueix a la sensació d'espai conflictiu, d'altres en demanen més per a sentir segur l'espai.</p>	<p>Gentrificació Existeix una gran pressió turística que té impactes que afecten a les relacions comunitàries; com el canvi d'ús dels locals en planta baixa cap a usos orientats al visitant, augment dels preus de l'habitatge, encariment dels preus, etc.</p>	<p>Recursos lúdics per al jovent. L'ús esportiu és un actiu per a generar dinàmiques de lleure actiu per al jovent.</p>	<p>Espai representatiu i amb un vincle fort amb la ciutadania La ciutadania té un gran sentiment de pertinença vers l'espai i amb una gran vocació de re-apropiació.</p>
	<p>Parc infantil amb poc ús Degut al poc manteniment, el desgast i la brutícia. Es prefereix anar a altres parcs infantils més oberts i amb més trànsit de persones.</p> <p>Ús intens i poc divers de l'espai públic La gran densitat de població i els pisos petits, fa que</p>	<p>Estigmatització L'històric de baralles en l'espai, delictes i consum de drogues en l'espai i el</p>	<p>Presència de dinamització Existeixen diferents equips i serveis que proposen activitats de dinamització diverses, de manera puntual, però no de forma estable.</p> <p>L'hortet del Forat és un espai que dinamitza de manera lliure l'espai, implica col·lectius diversos i</p>	<p>L'obertura del Casal de Gent Gran a prop dels jardins aproparà un col·lectiu poc present en l'espai públic i permetrà generar dinàmiques i activitats més diverses.</p> <p>L'obertura de l'Oratori, també serà un punt de referència per a part del veïnat de contextos</p>



l'espai tingui un ús intens. El mobiliari (sobretot a la part superior) es fa servir per homes joves de manera intensa. L'espai central no té un ús continu, però les activitats esportives monopolitzen l'ús i poden generar exclusió de col·lectius que tenen "por" a aquestes activitats.

Poc ús de l'espai per part de les dones grans

Existeix una població envellida, sobretot dones (i que probablement viuen soles), de la qual no es detecta un ús en l'espai de manera clara. Probablement és degut a la presència d'altres col·lectius i als usos actuals de l'espai (amb usos esportius).

tractament que n'han fet els mitjans de comunicació, l'ha estigmatitzat fins a la definició de l'espai com "la plaça negra" o "la plaça de la puñalá".

promou activitats comunitàries.
Gran quantitat d'equipaments i serveis al voltant de l'espai, que generen un flux de persones diari, amb la potencialitat d'obrir-se més cap a la plaça.

culturals diversos i han mostrat el seu interès en involucrar-se en activitats de dinamització i formació.

Millora espai físic	<p>Manca de neteja i manteniment. Hi ha moltes queixes i s'han recollit mots comentaris en la diagnosi de gènere i el procés participatiu. Es manifesta en els parterres, el parc infantil, el terra, els contenidors, l'hort i els bancs,</p> <p>Manca d'accessibilitat Espai o elements poc accessibles per persones amb diversitat funcional (com l'escenari i l'hort).</p>	<p>Empitjorament de l'espai per la sensació de deixadesa. La manca de cura d'alguns elements fa que es desmotivi el seu ús (per exemple els bancs bruts) i el terra de sauló.</p>	<p>Espai únic dins del centre de la ciutat. El terra de sauló i els espais verds (arbres), el gran ús i valoració (de la part física) per part del veïnat.</p> <p>Espai divers Espai amb diferents zones, mobiliari i equipament públic.</p>	<p>El solar desocupat Muntanyans Representa un espai en el qual es pot intervenir per "buidar" d'activitat l'espai central.</p> <p>Construir comunitat a partir del procés de millora de l'espai. El fet de millorar l'espai físic és una oportunitat per recuperar espais de trobada amb objectius concrets i a curt termini.</p>
Xarxes i comunicació	<p>Coordinació sectorialitzada i amb dificultats. Manca d'espais de trobada estables entre les entitats per tractar temes transversals com la plaça.</p>	<p>Disminució de la xarxa de relacions entre veïns i comunitàries. Moltes persones que han participat en la diagnosi i el procés participatiu esmenten el</p>	<p>Gran xarxa d'entitats. En l'àmbit proper existeix una xarxa molt activa d'entitats.</p> <p>Existeix una tradició de gestió comunitària activa.</p>	<p>Necessitat compartida entre el teixit comunitari de millorar els canals de comunicació.</p>



desplaçament de la població cap a altres barris i per tant una disminució de les relacions entre el veïnat.	La gestió comunitària és una característica intrínseca a l'espai, tant per part del veïnat, com de les entitats.
---	--

7. CONCRECIÓ DEL PLA D'ACCIÓ DEL POU DE LA FIGUERA. ÀMBITS D'ACTUACIÓ, EIXOS I ACCIONS

Àmbit d'actuació	Acció	Eixos	Beneficiaris
Dinamització socioeconòmica	Potenciació d'iniciatives de formació i ocupació juvenil	A	Jovent en situació de vulnerabilitat.
	Impuls noves iniciatives de formació i ocupació juvenil	A	Jovent en situació de vulnerabilitat.
	Condicionament sala multimèdia de l'Espai Jove	A D	Ciutadania en general.
	Compra pública de locals en planta baixa	B D	Propietaris dels locals
	Dinamització de locals en plantes baixes	B C D	Comerciants, entitats, veïnat
	Suport al comerç existent	C D	Comerciants
Activitats i usos de l'espai públic	Potenciació de les activitats econòmiques a la plaça	C D	Comerciants, entitats, veïnat.
	Pla de dinamització de la plaça	D E G I	Veïnat, usuaris entitats i serveis
	Coordinació per a la millora de la convivència	E I	Equipaments i serveis
	Visibilització de la memòria col·lectiva de l'espai	F	Veïnat, entitats i equipaments
Millores de l'espai físic	Pla de manteniment i millores de l'espai públic	D E	Ciutadania en general.
	Renovació de l'espai infantil en clau ciutat jugable	D E H	Ciutadania en general.
	Obertura del Casal Pou de la Figuera a la plaça	B D E	Veïnat. Usuaris Casal del Pou.
	Activació solar carrer Muntanvans / c. Pou de la Figuera	D H	Ciutadania en general. Jovent.
Comunicació i xarxes	Creació d'una xarxa de comunicació comunitària	I	Entitats, serveis i equipaments +
	Creació d'una estratègia de coordinació i promoció de les	I	Veïnat, entitats i serveis i equipaments
	Creació de la Taula Ciutadana Pou de la Figuera	J	Veïnat, entitats i serveis i equipaments

Àmbit 1: Activitat socioeconòmica

En els primers diagnòstics que vam realitzar (com a l'últim Consell de Barri del Casc Antic del 2019) sobre les dinàmiques socials i econòmiques que estaven succeint al Pou, vam començar a centrar la mirada en la quantitat de locals tancats i la falta de vida comercial. Així com, en les necessitats econòmiques i la falta d'oportunitats laborals de la seva població, i especialment en el sector més jove.

L'anàlisi dels usos de les plantes baixes dels voltants del Pou de la Figuera, així com el procés participatiu ha fet constatar: la existència d'un percentatge de locals i baixos sense activitat més alt que a la resta del barri; ha sorgit la necessitat percebuda del veïnat i de les entitats participants de la falta de certa tipologia de comerços de proximitat. Aquesta situació sumada a l'alt preu dels lloguers comercials a la zona, motivat per la pressió de l'economia turística i especulativa dels voltants, dificulta l'obertura de noves activitats econòmiques en aquesta zona.

Tal com s'ha posat de manifest en la diagnosi amb perspectiva de gènere i a la síntesi de la diagnosi, l'alta presència de locals tancats dificulta la regulació social i dinamització de la zona i augmenta la sensació d'inseguretat. Tot això, fa que les veïnes optin per evitar el pas i/o fer vida a la plaça.

Per una altra banda, les dificultats econòmiques de moltes joves i la presència d'unes dinàmiques basades en una economia delinqüencial, fa necessari posar en joc alternatives de formació i inserció sociolaboral de qualitat, de futur i d'interès per a les joves. L'anàlisi i el procés participatiu ha donat comptes, de la oportunitat que representa la presència d'entitats que treballen en la formació sociolaboral. Però també, s'ha fet palès la necessitat d'ampliació d'algunes formacions als nous perfils laborals, i l'adaptació de les formacions de segona oportunitat als perfils de joves migrats sols.

Amb l'arribada de la Covid-19, la població de Ciutat Vella ha patit el major increment d'atur de tots els Districtes de Barcelona. I alhora, ha sofert el major tancament de locals comercials degut a la dependència econòmica al sector turístic i de la restauració. Això, ha posat encara més de manifest la necessitat de treballar en polítiques que facilitin l'obertura de noves activitats econòmiques no lligades al sector turístic i de la restauració, i el suport i dinamització de les ja existents. Així com, la necessitat d'apostar per l'ampliació en la quantitat i tipologia d'oferta en formació i inserció sociolaboral del jovent.

Per aquests motius, en aquest Pla i en aquest àmbit posem especial èmfasi tant en la generació de propostes, en la mobilització de recursos econòmics i humans, com en la coordinació d'actors socioeconòmics i comunitaris de la zona, per tal d'impulsar una reactivació econòmica i comercial

centrada en: l'ampliació i adaptació de la oferta i tipologia de formació del veïnat jove; la facilitació i impuls a l'obertura de noves activitats econòmiques basades en el comerç de proximitat, la economia social i solidària i activitats econòmiques no vinculades i/o dependents del sector turístic i de la restauració, a través dels programes de compra pública de locals BPO o *Immobilària pública* i del programa *Impulsem el que fas*; i la dinamització i suport del comerç ja existent.

Eix 1: Potenciació d'iniciatives de formació i ocupació juvenil

- A. Partint del treball iniciat des de la Xarxa Laboral de Casc Antic, generar un mapa de la oferta formativa que s'ofereix al territori, i treballar l'adequació d'aquesta als interessos de les joves i a les sortides laborals.
- B. Donar impuls a les iniciatives existents en l'àmbit del Pou de la Figuera, en la difusió de l'oferta als i les joves de l'entorn, en l'estudi de l'ampliació de places ofertes, i l'enxarxament al territori pel què fa les experiències de pràctiques o primeres experiències laboral. i Ajudar a reorientar, si s'escau, algunes d'aquestes formacions.
- C. Aterrar l'oferta formativa per a joves d'àmbit ciutat al jovent de l'àmbit del Pou de la Figuera, ja sigui apropant-la al propi territori com acompanyant al jovent a accedir i vincular-se amb espais formatius de fora del barri.
- D. Vetllar perquè part de la oferta formativa sigui accessible per a jovent en situació administrativa irregular i que aquests itineraris formatius ajudin a vehicular l'arrelament.
- E. Impulsar programes que facilitin l'accés al mercat de feina o retorn al sistema educatiu de les persones joves que pateixin algun tipus de malestar psicològic mitjançant acompanyament i recursos laborals i formatius.

Eix 2: Impuls de noves iniciatives de formació i ocupació juvenil

- A. Impuls de nous àmbits de formació per a jovent, no coberts per la oferta actual, al territori o a la ciutat.
- B. Mirada específica en l'àmbit de les TICs (Tecnologia de la Informació i de la Comunicació) amb de mirada específica en gènere i en l'aprenentatge d'oficis.
- C. En el marc del Pla de foment per a l'ocupació juvenil, es potenciarà el lligam de les formacions a projectes del territori que poden aportar la part d'experienciació.
- D. Promoció de l'experienciació i lligam de les formacions a espais i agents del territori per a la generació de dinàmiques col·laboratives, de responsabilitat i cura amb l'entorn.

Eix 3: Condicionament sala multimèdia de l'Espai Jove

- A. Condicionament de la sala d'estudis del Casal de Joves Palau Alòs en la línia de les TICs.
- B. Desplegar una línia formativa en l'àmbit de les noves tecnologies.
- C. Aquesta actuació obre l'oportunitat de reforçar encara més el lligam d'aquest equipament amb el jovent del barri i del que fa ús de la plaça en tant que oportunitat on desplegar tant les línies formatives amb joves marcades al Pla com altres activitats relacionades amb la Xarxa de Comunicació Comunitària, la línia de memòria o formacions i assessoraments específics a agents i veïnat de l'entorn.
- D. Possibilitat d'habilitar un petit estudi-plató de gravació per emetre contingut tant radiofònic com audiovisual (creació de continguts plataformes) donant eines de comunicació suport a línies de treball existent i noves d'entitats, centres educatius, equipaments, veïnat...

Eix 4: Compra pública de locals en planta baixa

- A. Determinació de l'àmbit del Pou de la Figuera com a zona prioritària en el procés de compra pública de locals en planta baixa prevista el 2021 per part de l'Ajuntament a l'àmbit de Ciutat Vella amb un valor total de 6 M d'euros.
- B. Proactivitat amb els propietaris de l'entorn per a que coneguin aquesta possibilitat.
- C. Realització d'un estudi dels locals en desús de l'entorn del Pou de la Figuera per donar suport al procés de compra pública.

Eix 5: Dinamització de locals en plantes baixes

- A. El pla "amunt persianes" desplega diverses accions que tenen un aterratge als entorns de Pou de la Figuera:
 - **Creació d'un observatori de Locals en Planta Baixa (LPB)** per a la creació de coneixement al voltant dels LPB a la ciutat de Barcelona que possibiliti millorar la qualitat i l'impacte de la política municipal d'LPB, a més de ser una font d'informació rellevant i útil per a iniciatives econòmiques que vulguin establir-se a algun local de la ciutat, incloent els entorns de Pou de la Figuera.
 - **Recursos per prevenir nous LPB buits** per a continuar el desplegament d'accions que contribueixen a contenir el creixement d'LPB buits a través d'assessoraments, formació o ajuts econòmics a autònoms/es, pimes, comerços i serveis de proximitat i entitats d'Economia Social i Solidària
 - **Nous ajuts econòmics per a la instal·lació a LPB buits** a través del foment de la nova



activitat econòmica mitjançant la convocatòria Impulsem el que Fas (IQF), especialment en la prioritització de la modalitat 1 de la convocatòria IQF 2021 per a la dinamització de locals buits en planta baixa, d'aquelles iniciatives que es vulguin desenvolupar als entorns de Pou de la Figuera. I també mitjançant els ajuts d'atorgament ràpid per a qualsevol operació d'ocupació d'un LPB buit.

- **Baixos de Protecció Oficial (BPO):** creació d'una cartera pública d'LPB:

Desplegament de la política de Baixos de Protecció Oficial en els possibles locals adquirits com ja s'està desenvolupant a altres locals del barri inclosos ja en les dues primeres convocatòries de BPO iniciades al districte de Ciutat Vella.

- Creació d'una **borsa de lloguer d'LPB** per a mobilitzar LPB privats que es troben buits a la ciutat, per tal d'oferir-los per sota del preu de mercat, posant-los a disposició de projectes econòmics de persones, empreses o entitats.

Eix 6: Suport al comerç existent

- A. Realització d'un mapa de coneixement de la salut del comerç existent a l'àmbit coordinat amb els comerços i les associacions comercials
- B. Facilitació i acompanyament als comerços existents a l'oferta de programes de dinamització i millora com el cas del programa Comerç a Punt, en el què es prioritzarà la prospecció i el porta a porta dels comerços ubicats als entorns de Pou de la Figuera i es facilitaran assessoraments grupals per les associacions de comerciants que s'ubiquin als entorns del Pou de la Figuera en funció de les seves necessitats, a banda dels assessoraments individuals.
- C. Es treballarà per aterrar tots aquells programes que impulsi Barcelona Activa en termes de reactivació econòmica als entorns de Pou
- D. Potenciació de la il·luminació de Nadal a l'àmbit del Pou de la Figuera.

Àmbit 2: Activitats i usos de l'espai públic

El segon àmbit d'actuació, està centrat en treballar per garantir l'ús pel qual es va guanyar l'espai del Pou de la Figuera. És a dir, per assegurar un espai amb les condicions necessàries pel desenvolupament de la vida veïnal, en un entorn segur i de confiança pel veïnat.

Per fer això, es treballarà en primer lloc, en un Pla de dinamització de la plaça que inclogui als diversos actors comunitaris, tant veïnals, com de les entitats i equipaments pròxims. S'incorporarà la figura d'un coordinador i mediador comunitari, que pugui acompanyar i donar suport a tots els

actors comunitaris, per tal de generar una programació conjunta d'activitats. I alhora, per facilitar i acompanyar la posada en marxa de noves propostes d'activitats (ja siguin programades i/o espontànies) amb el veïnat i entitats de l'entorn.

Aquest primer eix ha de servir com impuls de la dinamització de la plaça amb la intenció de generar una activitat habitual i amb criteris d'equilibri pel descans. Creiem que aquesta activitat pot ajudar a regular els usos que es fa a la plaça i augmentar la confiança per l'estada del veïnat. Alhora, es facilitarà l'ús esporàdic per part de comerciants, artesans, entitats o cooperatives de consum de l'entorn, i es treballarà per la ubicació d'un possible mercat de pagès.

La resposta als conflictes socials i certes dinàmiques delinqüencials que succeeixen al Pou de la figuera, no pot tenir una resposta només securitària. L'aposta ha de ser també des de la mediació. És per això que es treballarà en varies línies per donar respostes equilibrades i coordinades per tal d'assegurar la proporcionalitat, i basades en la no conflictivitat i violència. Com per exemple, la coordinació entre els cossos policial amb els serveis i equipaments de l'entorn.

Per últim, es intenció d'aquest Pla d'Acció donar comptes de la importància de recuperar la memòria col·lectiva de l'espai. Doncs està gravat en l'ADN de la plaça, i aquesta plaça no existiria avui si no hagués sigut per la defensa que van fer les veïnes de l'espai. Però, la memòria es recupera no per parlar del que ja no hi és, sinó com una forma de mirar el present, i projectar el futur. En aquesta línia ,es desenvoluparan activitats dedicades a treballar la memòria col·lectiva, no tan sols de la lluita del Pou de la Figuera, sinó de la història també de la zona i del barri.

Eix 1: Potenciació de les activitats de dinamització econòmica a la plaça.

- A. Dinamització de la plaça amb possibles activitats de dinamització econòmica: fires i mostres de comerciants de l'entorn, distribució de cistelles de cooperatives de consum, i possible mercat de pagès.

Eix 2: Pla de dinamització de la plaça

- A. Coordinació d'una programació estable d'activitats a la plaça, activitats comunitàries, culturals, lúdiques i esportives, des d'una perspectiva inclusiva amb la diversitat de les persones.
- B. Coordinació de les accions ja existents a l'espai públic, recuperació d'activitats familiars, escolars i de lleure que s'han deixat de fer.
- C. Promoció d'activitats a la plaça de les entitats de l'entorn
- D. Generació de noves iniciatives.

- E. La figura de coordinació tindrà tasques de suport a la programació d'activitats de dinamització i mediació a la pròpia plaça amb el veïnat (famílies, joves, nens, col·lectius, gent gran...). Es detalla més aquesta figura a l'acció 16

Eix 3: Coordinació per a la millora de la convivència

- A. Generació d'un espai de coordinació entre els equipaments i serveis més propers al Pou de la Figuera i la policia de barri i altres cossos de seguretat, amb l'objectiu de facilitar la coordinació de les accions que es fan a l'espai públic i, compartir les línies de treball de les entitats i equipaments en relació als seus usuaris i dinàmiques que es donen a l'àmbit per tal de poder construir una estratègia conjunta des de la prevenció.
- B. Es promourà doncs el coneixement compartit, per part dels cossos de seguretat de les entitats que treballen a l'espai del Pou i les seves percepcions, i de les entitats/equipaments del tipus d'actuacions que es fan a l'espai en matèria de seguretat.

Eix: 4 Visibilització de la memòria col·lectiva de l'espai

- A. Recuperació de la memòria col·lectiva de l'entorn del Pou de la Figuera mitjançant la producció d'elements visuals efímers o permanents a la plaça (senyalètica).
- B. Visibilització de períodes històrics significatius en aquest entorn lligats a la memòria viva del mateix, teixint lligams entre el passat i el present.

Àmbit 3: Millores de l'espai físic

El tercer àmbit es centra en la millora física de l'espai. En aquest sentit, en el diagnòstic s'ha posat de manifest la necessitat d'actualitzar alguns elements del Pou de la Figuera. Es realitzarà un Pla de manteniment i millores de l'espai públic que doni solució a les diferents necessitats de renovació i adequació.

Les participants han donat compte del poc ús que s'està fent del parc infantil. Els jocs estan en mal estat i ja molt desactualitzat dels nous formats d'espais de joc que s'està obrint a la ciutat. A més la seva disposició genera un espai tancat que no convida al seu ús. És per això que es realitzaran sessions de participació amb famílies, escoles i infants per tal de realitzar el disseny en clau Ciutat Jugable, amb la intenció de generar un nou espai de joc obert, actualitza't als nous formats i que tingui en compte a les infàncies.

Finalment, es treballarà per tractar d'arribar a un acord amb la propietat del solar privat, que fa cantonada amb els carrers Pou de la Figuera i Muntanyans, per tal d'obrir-ho i poder-hi realitzar diverses intervencions.



Eix 1: Pla de manteniment i millores de l'espai públic

- A. Actuació en les necessitats detectades en el procés de participació per a millorar l'espai i garantir-ne l'ús per part de la ciutadania en condicions de confort, salubritat i seguretat.:
- B. Visibilitzar de cara al veïnat, serveis i entitats i comerciants de l'entorn les actuacions que es duen a terme en aquest entorn en matèria de neteja i manteniment de l'espai.
- C. Generar material informatiu sobre la gestió i manteniment de la plaça (arbres, manteniment, etc.).
- D. Promoció de la cura de l'espai des d'una mirada comunitària.
 - Poda de la vegetació dels parterres.
 - Renovació del mobiliari: taules tipus escacs o similar.
 - Millores en la il·luminació.
 - Manteniment del sauló.
 - Estudi de reubicació dels parterres.
 - Renovació de la plantació.
 - Millora d'elements esportius > solar Muntanyans.
 - Millora accessibilitat de l'escenari.
 - Suport en la millora de l'hort comunitari.
 - Estudi d'una possible ubicació de cabina autorentable.
 - Fer un plànol indicatiu usos de la plaça, equipaments i WC.

Eix 2: Renovació de l'espai infantil en clau ciutat jugable

- A. Realització de sessions participades específiques per al disseny del parc infantil, amb les famílies, infants, centres educatius propers, persones amb diversitat funcional i veïnat en general per disseny del parc infantil actual per a transformar-lo en un espai jugable.
- B. Aquesta concepció àmplia dels espais dedicats a l'oci infantil permet ampliar els beneficis d'aquests espais en termes de salut, vida comunitària, accessibilitat i diversitat d'usos.
- C. Aquesta és una actuació en coordinació i coherència amb la possible reformulació de la façana posterior del Casal Pou de la Figuera per tal de fer-la més permeable a les activitats

que tinguin lloc a l'exterior.

Eix 3: Obertura del Casal Pou de la Figuera a la plaça

- A. Estudi del projecte de reconfiguració de la façana de darrera del Casal Pou de la Figuera per potenciar al màxim la seva permeabilitat visual i d'ús amb la plaça i accés al WC públic.
- B. Aquesta actuació podria contemplar la possibilitat de reconfigurar els espais per tal de guanyar un magatzem accessible des de l'exterior on emmagatzemar materials de les entitats de l'entorn i generar una possible guingueta de jocs.
- C. En aquest àmbit d'actuació es podria contemplar la ubicació d'una possible cabina autorrentable de la plaça. De la mateixa manera seria una actuació a realitzar en coordinació i coherència amb la possible renovació dels espais infantils.

Eix 4: Activació del solar muntanyans / carrer pou de la figuera

- A. Seguir treballant per aconseguir un acord amb la propietat del solar per a realitzar la sistematització necessària al paviment i perímetre per a ser incorporat temporalment com a espai públic. En els darrers anys hi ha hagut diverses trobades dels representants de la propietat amb el Districte de Ciutat Vella però no s'ha arribat a un acord satisfactori per ambdues parts.
- B. Aquesta actuació permetria guanyar un espai per a l'ús públic i estudiar la seva dinamització mitjançant el pla de coordinació d'activitats a l'àmbit, així com a possible lloc de reubicació del projecte Encirant, pistes esportives o circuit saludable intergeneracional.
- C. Permetria la creació col·laborativa d'un mural de gran format les mitgeres del solar amb la temàtica triada per algun dels grups de treball del Pla com poden ser el de memòria col·lectiva o el de dinamització i convivència de la Plaça.

Àmbit 4: Comunicació i xarxes

L'últim àmbit vol donar resposta a les necessitats de coordinació i comunicació comunitària entre les entitats, equipaments, veïnes i col·lectius participants de l'espai del Pou de la figuera. I alhora també amb la resta del veïnat del barri.

Si bé, existeix una gran xarxa d'entitats i equipaments consolidada als voltants, i amb una tradició de treball comunitari, aquestes detecten les possibilitats de millorar tant en els canals de comunicació, com de trobar altres espais de coordinació més transversals a la plaça, ja que els existents son molt sectorialitzats.

Per una altra banda, els processos de gentrificació del barri han provocat i segueix produint una pèrdua de veïnes important, així com l'arribada de noves veïnes no connectades a les xarxes comunitàries i desconexedores de les activitats de l'entorn. Alhora existeix una estigmatització de la zona, que dificulta la possibilitat d'apropament de veïnes noves. És per això important, fer també un treball de comunicació a la resta del barri, per fer arribar les coses bones que passen al Pou de la figuera i promoure el coneixement de la seva activitat a la resta de veïnes.

Eix 1: Creació d'una xarxa de comunicació comunitària

- A. Creació d'un mapa de les xarxes comunicatives existents, per a detectar els agents actuals que estan produint contingut comunicatiu, detectar possibles agents a incorporar a la xarxa, i elaborar conjuntament una estratègia comunicativa.
- B. Disseny amb els agents participants (entitats, equipaments, serveis...) i posada en marxa d'una xarxa de comunicació comunitària autònoma que visibilitzi la diversitat d'accions que succeeixen a l'entorn, que aprofiti sinergies i que potencii un relat en positiu de construcció col·lectiva d'un entorn amable, divers i respectuós amb les vides de les persones.
- C. Donar suport a la visibilització de l'agenda d'activitats de la plaça i entorn i de les entitats del territori Demanda també recollida de l'espai comunitari del Casc Antic.
- D. Producció d'elements comunicatius informatius i de coordinació de cara al veïnat i entitats i serveis, amb la metodologia que la pròpia xarxa consideri oportuna (per exemple la producció d'un diari, o l'establiment de grups de comunicació online a través de apps).

Eix 2: Creació d'una estratègia de coordinació i promoció de les activitats de la plaça

- A. Incorporació d'una figura que coordina i promou les activitats culturals i de dinamització, referent del Pla de dinamització de la plaça i sigui referent per al teixit comunitari de l'entorn i la Taula de Seguiment del Pla. A la vegada aquesta figura serà l'encarregada de teixir vincles amb el veïnat i persones usuàries de la plaça, per tal de generar sinergies, promoure el sentiment de pertinença i la cura de l'espai, així com establir els lligams necessaris amb el teixit comunitari de l'entorn del Pou.

Eix 3: Creació de la Taula de Seguiment del Pla d'Acció del Pou de la Figuera

- a. Creació de la Taula de Seguiment del Pla d'Acció del Pou de la Figuera com a organisme de seguiment i desplegament del Pla d'Acció Pou de la Figuera amb els principals agents de l'entorn. La Taula de Seguiment estarà composta per tots aquells agents veïnals i

comercials, entitats i serveis de l'entorn que vulguin formar del seguiment del Pla part amb una freqüència aproximada trimestral i optant a la possibilitat de formar part de comissions de treball específiques que poden ser creades. Aquest serà un òrgan de convocatòria tancada i traçabilitat de tot el treballat a través d'actes públiques. La convocatòria serà a càrrec de les persones tècniques que liderin el Pla d'Acció.

8. GOVERNANÇA DEL PLA D'ACCIÓ.

La governança del Pla d'Acció del Pou de la Figuera vol tenir en compte la fortalesa de la xarxa comunitària que existeix en el territori, però sense duplicar estructures ni sobrecarregar als actors que participen d'aquests espais. El lideratge del Pla d'Acció es farà des del Districte de Ciutat Vella i el departament de projectes estratègics de Foment de Ciutat, amb la creació d'una Taula de Seguiment del Pla d'Acció, amb possibilitat de crear grups de treball per projectes, interrelacionats amb els espais de treball comunitari existents al territori.

Taula de seguiment del Pla d'acció.

La taula de seguiment es planteja com un espai semi-obert per, com diu el seu nom fer el seguiment del desplegament del Pla d'Acció Pou de la Figuera. Es proposa que en un primer moment estigui integrada pels agents veïnals i comercials, entitats, serveis i equipaments de l'entorn que participen de la gestió i l'ús de l'espai. Es procurarà la diversitat d'agents i perfils a la Taula de seguiment, amb la incorporació de veïnat divers i de noves entitats de la plaça. Es podrà plantejar la incorporació de nous perfils en funció del desplegament del Pla d'Acció i de la decisió de la pròpia Taula de seguiment.

La pròpia Taula de Seguiment establirà el seu calendari de trobades, adaptant la seva freqüència a les etapes de desplegament del Pla i les necessitats emergents. Tota la informació compartida es farà pública a través de les actes de les sessions. La convocatòria serà a càrrec de les persones tècniques que liderin el Pla d'Acció.

La Taula de Seguiment compartirà amb el veïnat i agents del territori l'estat de les accions i el calendari d'execució del Pla en els Consells de Barri de Casc Antic que es considerin oportuns.

Grups de treball temàtics

Es plantegen com a espais de treball entre entitats, veïnat i els responsables tècnics de l'Ajuntament per acompanyar projectes o accions dins del Pla d'Acció. Es plantegen com a espais operatius, amb objectius a curt i mig termini, i amb la intenció de validar, millorar i implementar de manera comunitària les accions a desenvolupar.

Es prioritzarà que aquests grups de treball s'integrin i es recolzin en les taules comunitàries existents.

La necessitat i concreció d'aquests grups de treball es treballarà de forma comunitària a la Taula de Seguiment del Pla d'Acció.

Per exemple:

- **Taula de treball formació de joves** (s'integrarà en la Xarxa Laboral de Casc Antic)

aprofitant el treball generat per aquesta xarxa i treballant comunitàriament les accions a impulsar:

- Potenciació d'iniciatives de formació i ocupació juvenil existents
- Impuls de noves iniciatives de formació i ocupació juvenil
- Condicionament sala multimèdia de l'Espai Jove

Espais executius

Com a espais executius i de coordinació, es crearà l'Oficina Tècnica del Pla d'Acció, amb figures de coordinació tècnica i comunitària de Foment de ciutat i el districte de Ciutat Vella, i amb la figura de coordinació d'activitats. L'oficina es coordinarà amb els diferents departaments, serveis i ens implicats en l'execució de les accions.

9. AVALUACIÓ

El Pla d'Acció del Pou de la Figuera, com a Pla impulsat per l'administració, que té l'objectiu de generar una millora en la vivència quotidiana de l'entorn de la plaça del Pou de la Figuera, necessita d'eines d'avaluació.

Una de les tasques inicials de l'Oficina tècnica serà crear una matriu d'avaluació, on concretar els temes a analitzar, els indicadors de compliment, i les eines d'avaluació. Aquesta matriu ha d'avaluar en Pla en tres eixos: implementació del Pla, participació comunitària i els impactes de les accions desplegades.

Desplegament del Pla d'Acció.

En aquesta línia s'avaluarà el compliment de les accions plantejades. L'Oficina tècnica del Pla. generarà internament el sistema d'indicadors per al seguiment de la implementació de les

diferents accions. Aquest sistema, juntament amb els òrgans de seguiment del propi Pla, han de permetre reorientar i/o millorar de les accions en cas necessari.

També es preveu fer anualment, a partir d'aquesta avaluació del compliment, comunicar de manera pública l'estat del desplegament de les actuacions, amb els canals que s'estableixin dins de l'estratègia de comunicació.

Participació comunitària.

L'altre eix d'avaluació és la participació comunitària del teixit veïnal, comercial, d'entitats, serveis i equipaments de l'entorn. Es portarà un registre de l'assistència a les Taules, reunions i activitats participatives, amb l'objectiu de poder avaluar la diversitat de perfils i entitats que donen seguiment i ajuden a implementar les accions, vetllant per a què el veïnat, en les seves múltiples diversitats (diversitat cultural, funcional entre d'altres) estigui inclòs.

Impactes de les accions

La Oficina tècnica establirà els indicadors necessaris i possibles per a poder avaluar si les accions implementades han contribuït a la diversificació d'usos de l'entorn del Pou i si s'han generat noves oportunitats per als col·lectius més vulnerables. Caldrà identificar allò que s'ha aconseguit i allò en el què s'ha fallat, per a generar un coneixement compartit que permeti que el teixit comunitari de l'entorn aprofiti aquests bagatges en la continuïtat de la vida a l'entorn del Pou de la Figuera, un cop finalitzat el Pla.



10. PRESSUPOST

NÚM	ACCIÓ	ABAST	PRESSUPOST	
			DESPESA CORRENT	INVERSIÓ
1	DINAMITZACIÓ SOCIO-ECONÒMICA		90.000	50.000
Acció 1	Potenciació d'iniciatives de formació i ocupació juvenils	Casc Antic	40.000	-
Acció 2	Impuls de noves iniciatives de formació i ocupació juvenil	Casc Antic	50.000	-
Acció 3	Condicionament sala multimèdia de l'Espai Jove	Casc Antic	-	50.000
Acció 4	Compra pública de locals en planta baixa	Ciutat Vella	(press. extern)	-
Acció 5	Dinamització de de locals en planta baixa	Àmbit Pou	(press. extern)	-
Acció 6	Suport al comerç existent	Àmbit Pou	(press. extern)	-
2	USOS I DINÀMIQUES DE L'ESPAI PÚBLIC		134.000	0
Acció 7	Potenciació de les activitats de dinamització econòmica a la plaça	Àmbit Pou	10.000	-
Acció 8	Pla de dinamització de la plaça	Àmbit Pou	94.000	-
Acció 9	Visibilització de la memòria col·lectiva de l'espai	Àmbit Pou	30.000	-
Acció 10	Coordinació per a la millora de la convivència	Àmbit Pou	-	-
3	MILLORES ESPAI PÚBLIC I EQUIPAMENTS		0	305.000
Acció 11	Pla de manteniment i millores de l'espai públic	Àmbit Pou	-	50.000
Acció 12	Renovació de l'espai infantil en clau jugable	Àmbit Pou	-	150.000
Acció 13	Obertura Casal Pou de la Figuera a la plaça	Àmbit Pou	-	35.000
Acció 14	Activació del solar muntanyans / carrer pou de la figuera	Àmbit Pou	-	50.000
Acció 15	Acció artística mural	Àmbit Pou	-	20.000
4	COMUNICACIÓ I XARXES		50.000	0
Acció 15	Creació d'una xarxa de comunicació comunitària	Casc Antic	10.000	-
Acció 16	Creació d'una estratègia de coordinació i promoció de les activitats de la plaça	Àmbit Pou	40.000	-
Acció 17	Taula de seguiment del Pla d'acció del Pou de la Figuera		-	-
5	AVALUACIÓ		18.000	0
TOTAL			292.000 €	355.000 €



11. CALENDARI

		2021				2022				2023			
		T1	T2	T3	T4	T1	T2	T3	T4	T1	T2	T3	T4
1	DINAMITZACIÓ SOCIO-ECONÒMICA												
Acció 1	Potenciació d'iniciatives de formació i ocupació juvenils												
Acció 2	Impuls de noves iniciatives de formació i ocupació juvenil												
Acció 3	Condicionament sala multimèdia de l'Espai Jove												
Acció 4	Compra pública de locals en planta baixa												
Acció 5	Dinamització de locals en planta baixa												
Acció 6	Suport al comerç existent												
2	USOS I DINÀMIQUES DE L'ESPAI PÚBLIC												
Acció 7	Potenciació de les activitats de dinamització econòmica a la plaça												
Acció 8	Pla de dinamització de la plaça												
Acció 9	Visibilització de la memòria col·lectiva de l'espai												
Acció 10	Coordinació per a la millora de la convivència												
3	MILLORES ESPAI PÚBLIC I EQUIPAMENTS												
Acció 11	Pla de manteniment i millores de l'espai públic												
Acció 12	Renovació de l'espai infantil en clau jugable												
Acció 13	Obertura Casal Pou de la Figuera a la plaça												
Acció 14	Activació del solar muntanyans / carrer pou de la figuera												
4	COMUNICACIÓ I XARXES												
Acció 15	Creació d'una xarxa de comunicació comunitària												
Acció 16	Creació estratègia de coordinació i promoció d'activitats de la plaça												
Acció 17	Taula de seguiment del Pla d'acció del Pou de la Figuera												
5	AVALUACIÓ												