

Consell de Barri del Raval

16 de febrer de 2023

B
BC
BN



Ordre del dia

0. Benvinguda

1. Punt informatiu

1. Actuacions en marxa
2. Balanç de mandat 2019-2023: Polítiques públiques de ciutat i de districte a Ciutat Vella
3. Balanç de mandat 2019-2023: Actuacions al Raval
4. Balanç de mandat: Consells de Barri

2. Punt deliberatiu:

II·luminació i Seguretat.

3. Torn obert de paraules.



1.

Punt informatiu

- a) Actuacions en marxa
- b) Balanç de mandat 2019-2023: Polítiques públiques de ciutat i de districte a Ciutat Vella
- c) Balanç de mandat 2019-2023: Actuacions al Raval
- d) Balanç de mandat: Consells de Barri

N

B

C



1.a.

Actuacions en marxa.

- a) Processos participatius.
- b) Obres i Manteniment.
- c) Mobilitat Eixos ciclables.
- d) Demandes Comissió de Seguiment

N

B

C



Pressupostos Participatius – Projectes seleccionats

Nom projecte	Import	Vots	Barri
Enjardinem el Raval	180.000€	1.980	Raval
Posem en valor la muralla romana	65.000€	1.530	Gòtic
Adaptem la plaça dels Àngels per als infants	150.000€	1.450	Raval
Creem més àrees de joc infantil al Raval	600.000€	1.428	Raval
Convertim l'associació veïnal en un punt de servei informàtic accessible	50.000€	1.325	Casc Antic
Pacifiquem l'entorn de l'Escola Collaso i Gil	130.000€	1.304	Raval
Reduïm les barreres arquitectòniques al Raval	785.000€	1.261	Raval
Creem un carril bici al passeig Joan de Borbó	920.000€	1.224	Barceloneta
Instal·lem una boia per mesurar l'acidificació del Mediterrani	200.000€	1.154	Barceloneta



Pressupostos Participatius – Projectes seleccionats

Enjardinem el Raval.

Es planteja plantar verd al voltant de la plaça Terenci Moix.

Calendari previst*:

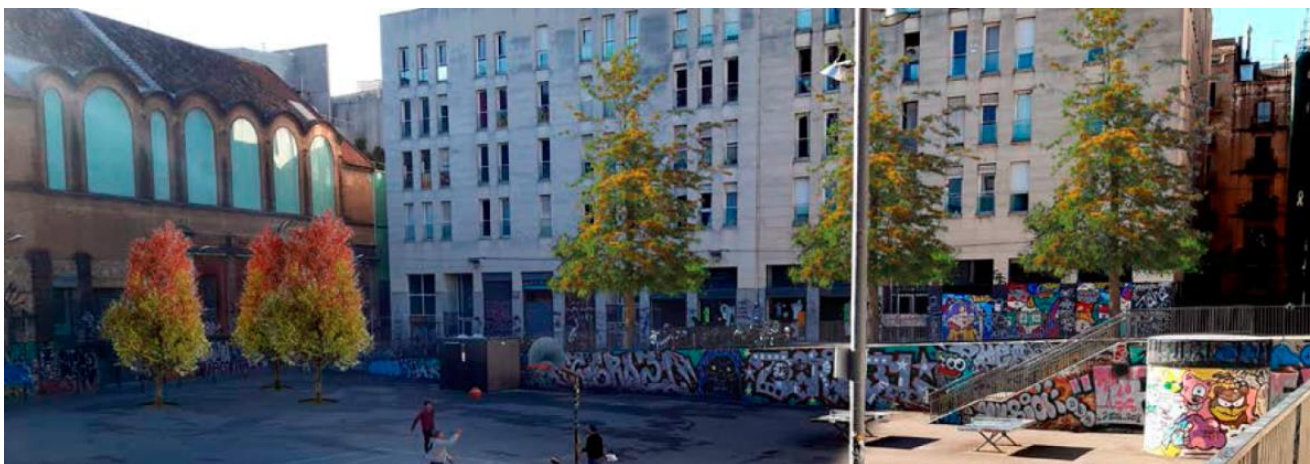
Inici de les obres: juny 2023

Finalització de les obres: setembre 2023

El calendari ha estat modificat ja que la licitació anterior quedà deserta.

Seguiment del projecte a:

<https://www.decidim.barcelona/processes/PressupostosParticipatius/f/4688/results/11096>





Pressupostos Participatius – Projectes seleccionats

Adaptem la plaça dels Àngels per als infants.

El projecte contemplava crear una zona de joc infantil a la plaça dels Àngels per tal de diversificar els usos de l'espai cap a l'obtenció d'una plaça més veïnal i que sigui un punt de trobada per a tota la comunitat del barri del Raval.

Finalment el projecte no es podrà dur a terme per la incompatibilitat en el temps dels projectes d'ampliació del MACBA. S'informà als promotors del projecte el passat 28 de juliol.

L'assignació pressupostària prevista es destinarà al projecte “Creem més àrees de joc infantil al Raval”.

Seguiment del projecte a:

<https://www.decidim.barcelona/processes/PressupostosParticipatius/f/4688/results/11098>



Pressupostos Participatius – Projectes seleccionats

Creem més àrees de joc infantil al Raval.

Es planteja millorar els ecosistemes lúdics del Raval creant-hi espais accessibles i inclusius, tant de joc induït com fortuït, que cobreixin les necessitats de les diverses franges d'edat. Els emplaçaments a reformar són la plaça Vicenç Martorell, la plaça Caramelles, la placeta Martina Castells i el carrer Ramon Berenguer el Vell. S'ha incrementat la partida pressupostària en 150.000€ provinents del projecte “Adaptem la plaça dels Àngels per als infants”

Calendari previst:

Inici de les obres: octubre 2023

Finalització de les obres: febrer 2024

Seguiment del projecte a:

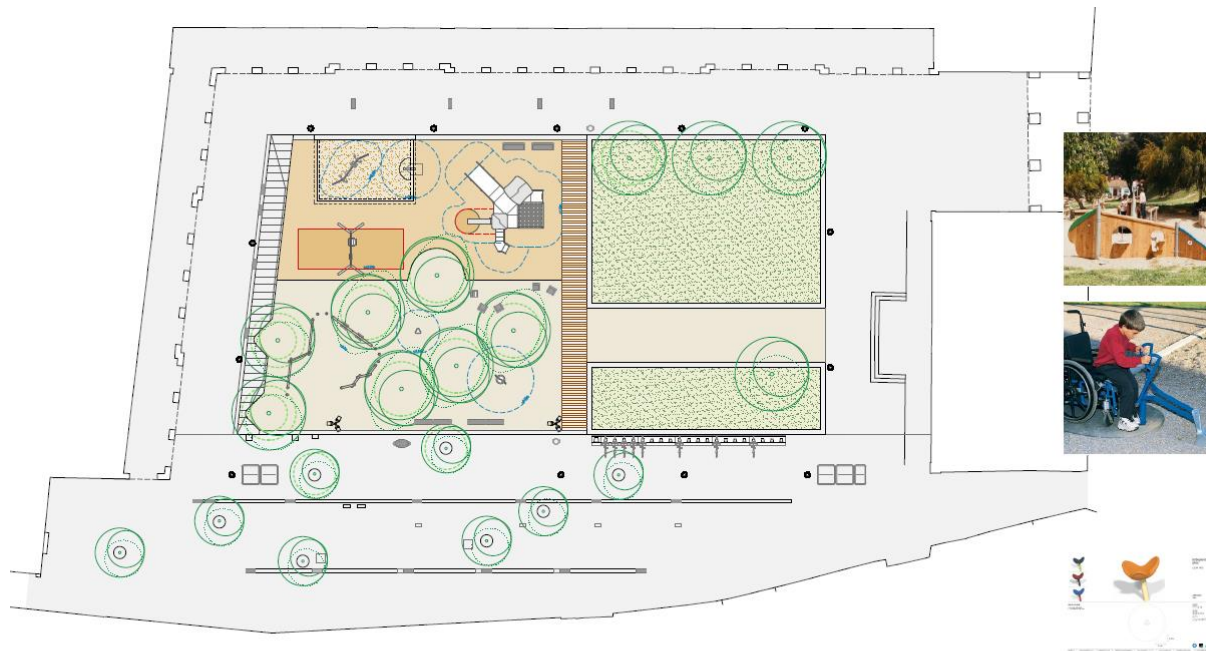
<https://www.decidim.barcelona/processes/PressupostosParticipatius/f/4688/results/1109>

9



Pressupostos Participatius – Projectes seleccionats

Plaça Vicens Martorell





Pressupostos Participatius – Projectes seleccionats

Plaça Vicens Martorell





Pressupostos Participatius – Projectes seleccionats

Plaça Caramelles





Pressupostos Participatius – Projectes seleccionats

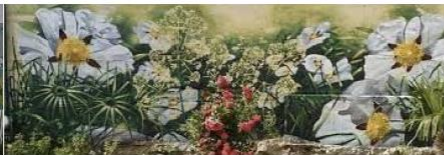
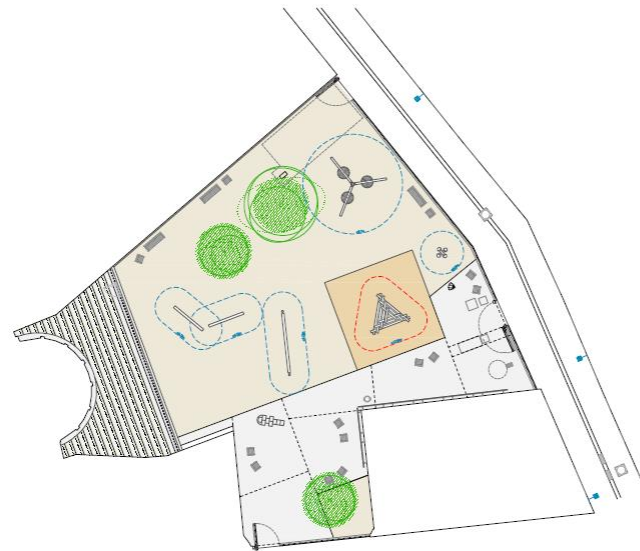
Plaça Caramelles





Pressupostos Participatius – Projectes seleccionats

Placeta Martina Castells





Pressupostos Participatius – Projectes seleccionats

Placeta Martina Castells





Pressupostos Participatius – Projectes seleccionats

Pacifiquem l'entorn de l'Escola Collaso i Gil.

Es planteja dignificar i fer més visible l'entrada d'aquesta escola des del carrer de l'Abat Safont. El projecte contempla ampliar la vorera perquè aquest espai esdevingui un lloc segur i acollidor que convidi les famílies del barri a entrar-hi i a fer ús de les infraestructures existents.

Calendari previst:

Inici de les obres: juny 2023

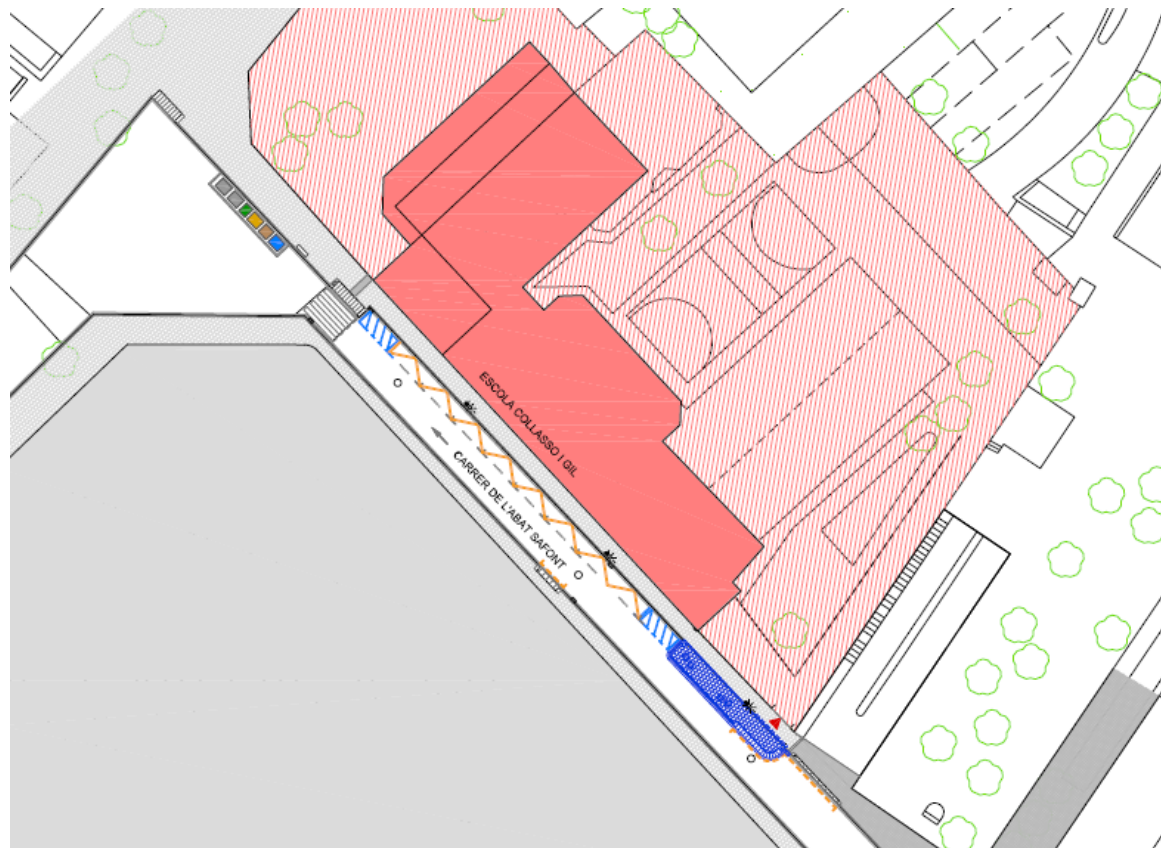
Finalització de les obres: setembre 2023

Seguiment del projecte a:

<https://www.decidim.barcelona/processes/PressupostosParticipatius/f/4688/resulats/11100>

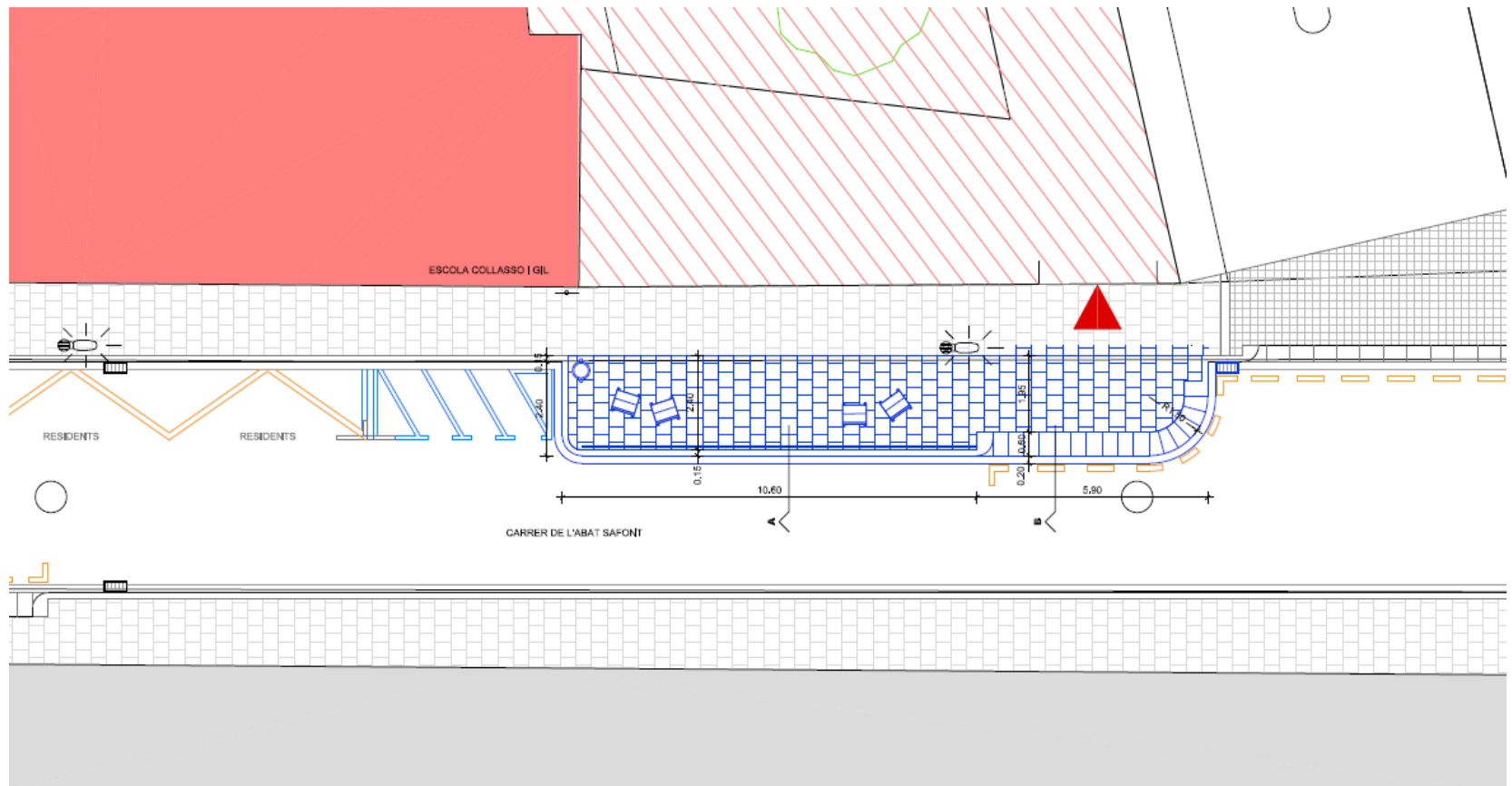
Pressupostos Participatius – Projectes seleccionats

Pacificuem l'entorn de l'Escola Collaso i Gil.



Pressupostos Participatius – Projectes seleccionats

Pacifiquem l'entorn de l'Escola Collaso i Gil.





Reduïm les barreres arquitectòniques del Raval

El projecte contempla eliminar les barreres arquitectòniques del Raval per millorar la mobilitat de la gent gran, de les persones amb discapacitat i de les que van amb un cotxet.

Una part serà actuar al carrer de Sant Antoni Abat (entre Ronda Sant Pau i carrer de la Cendra) perquè sigui més accessible i inclusiu per a tothom. També hi ha una part del projecte que inclou la retirada de diversos graons al barri.

Calendari previst:

Inici de les obres: novembre 2023

Finalització de les obres: abril 2024

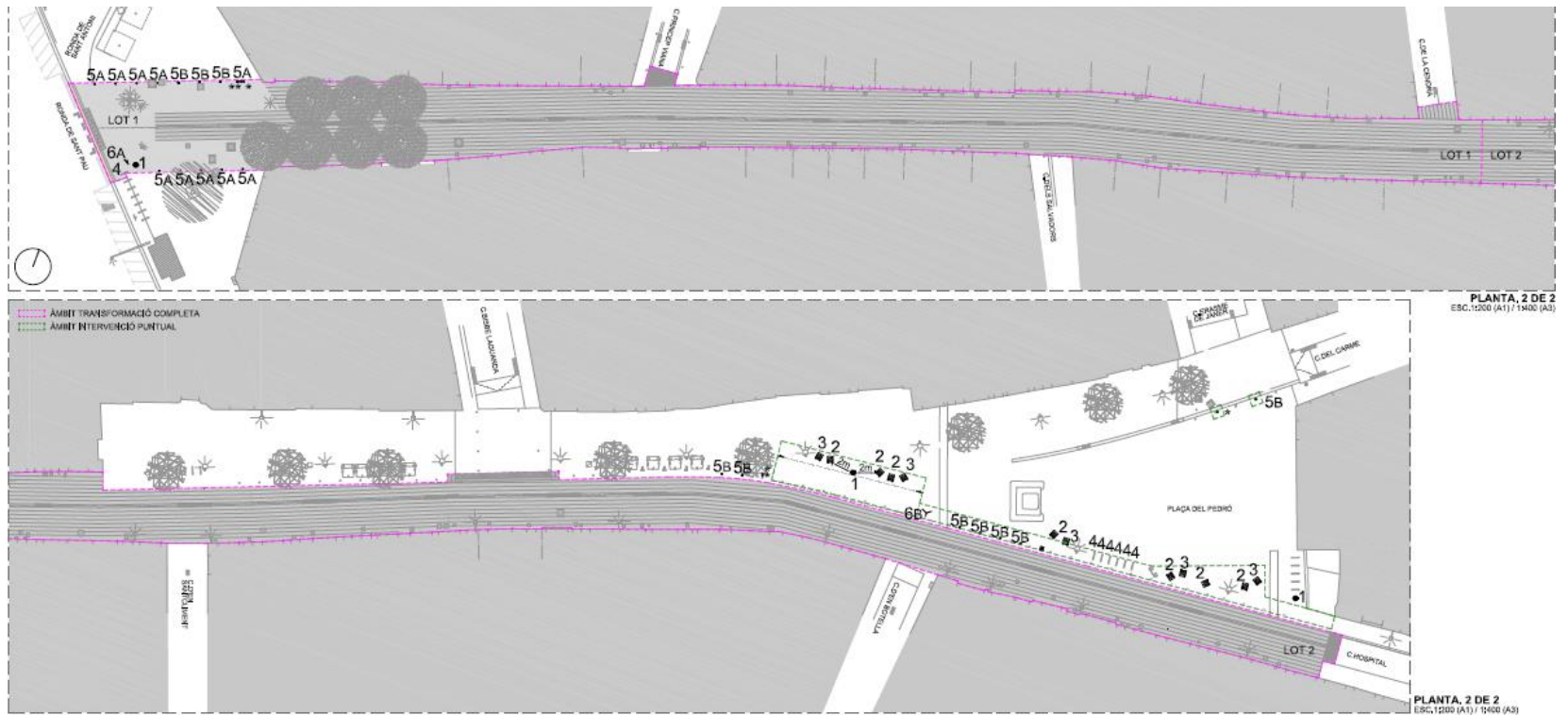
La part dels graons ja ha estat executada

Seguiment del projecte a:

<https://www.decim.barcelona/processes/PressupostosParticipatius/f/4688/results/11101>



Plataforma única Sant Antoni Abat





Plataforma única Sant Antoni Abat





Obres i manteniment

Obra	Estat Actual	Previsió
S. Pau del Camp (fase 2)	Obra executada	Inici obra: Novembre 2023 Termini obra: 8 mesos
Desmantellament llosa Ronda St. Antoni	Obra en Curs	Inici obra: 14 novembre 2022 Finalització Març 2023
Ampliació vorera c/Àngels	Obra prevista	Inici obra: 20 febrer 2023 Termini obra: 1 mes
S. Pau del Camp (fase 3)	Projecte en redacció	Inici obra: Novembre 2023

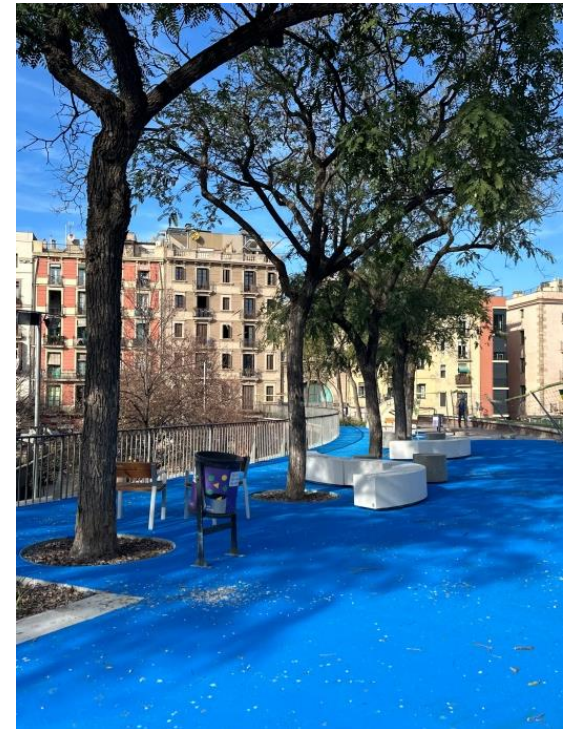


Jardins St. Pau del Camp - (FASE 2)

Actuació: millora de zona verda i espai d'estada.

Estat: Obra executada 2022.

Pressupost segons projecte: 63.824,13€ (IVA inclòs).





Desmantellament llosa Ronda St. Antoni

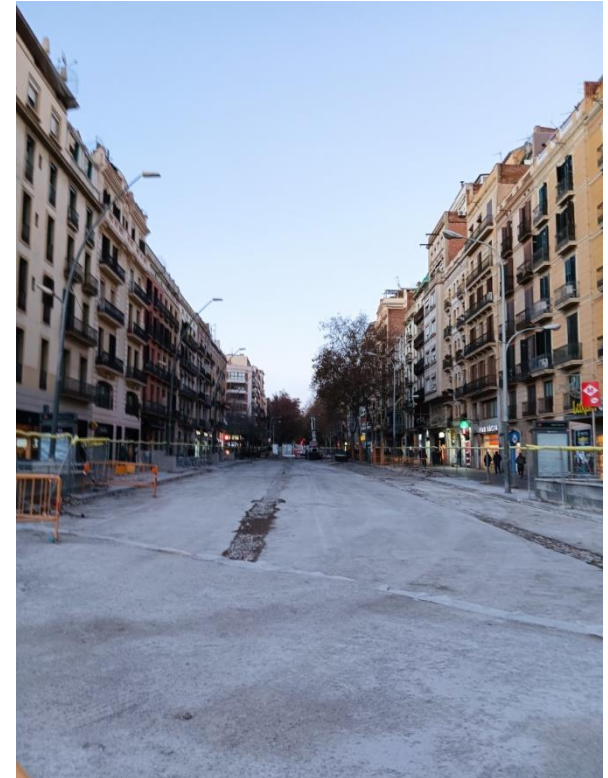
Actuació: Deconstrucció de la llosa de fonamentació sota les carpes provisionals mercat de Sant Antoni.

Estat actual: En curs

Inici Obra: 14/11/2022

Final Obra: març 2023

Pressupost: 780.210,67 €



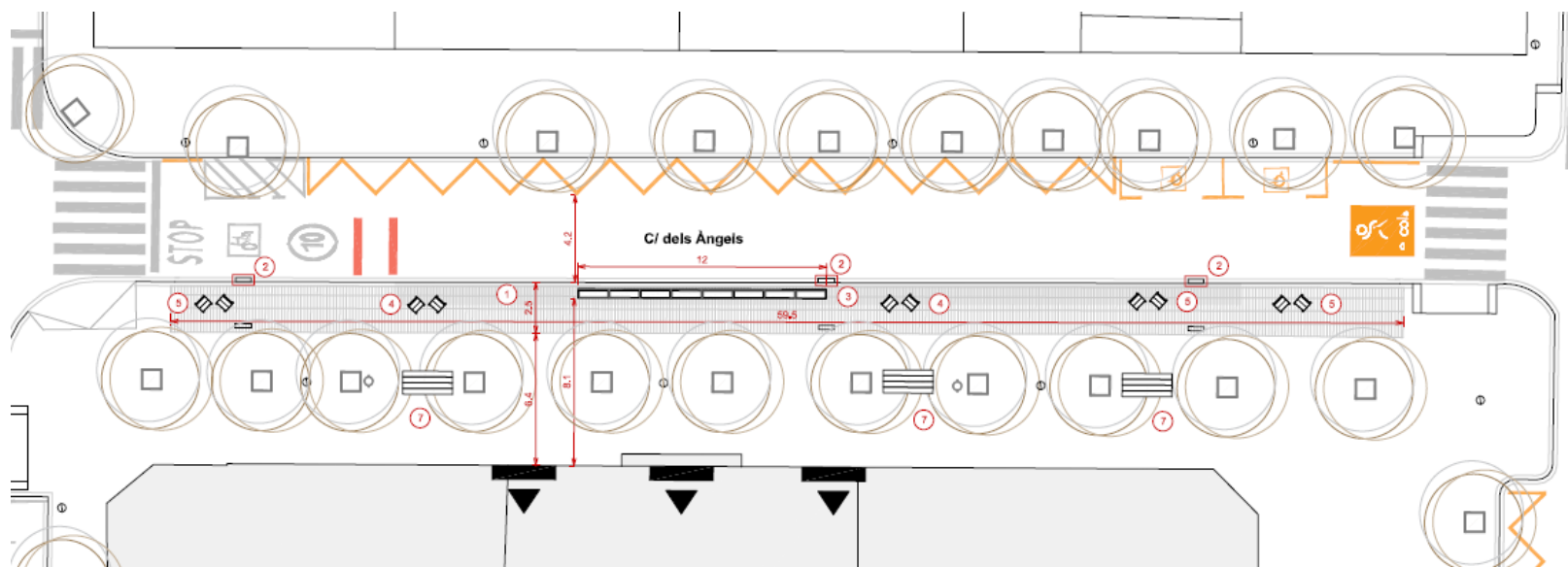
Ampliació vorera c/ dels Àngels (Escola Milà i Fontanals)

Actuació: Ampliació de la vorera del c/dels Àngels al tram davant l'escola Milà i Fontanals.

Estat actual: Prevista

Inici Obra: 20/02/2023

Final Obra: 17/03/2023





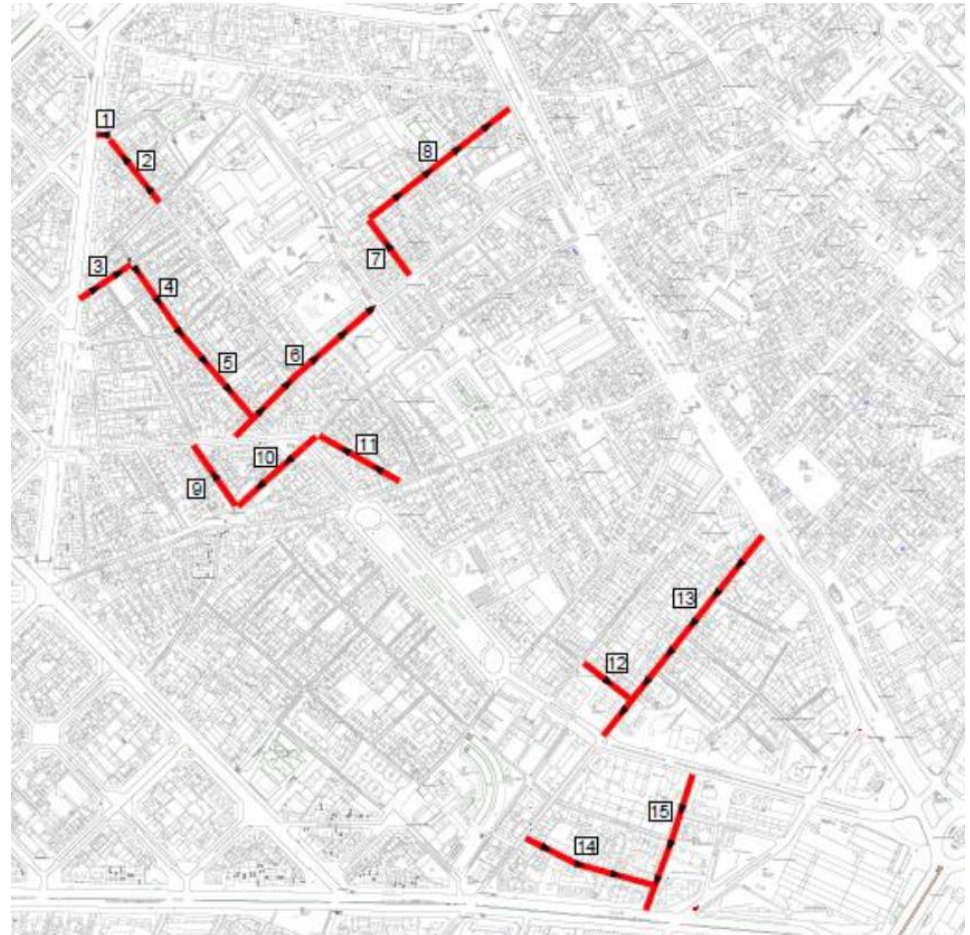
Pla de Mobilitat del Raval.

Canvi de sentit de 15 carrers i implementació de senyalització

Actuació: Es va realitzar el canvi de sentit de 15 carrers del barri i es va implementar la senyalització de regulació d'accessos.

Estat: executat.

Pressupost: 22.466,24€



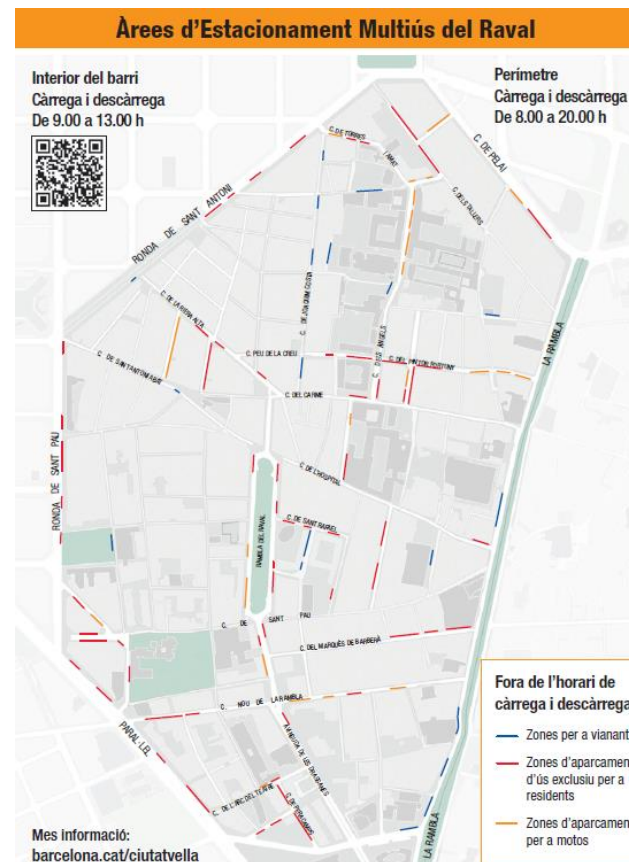


Implementació de la DUM

Actuació: Implementació de la DUM (de 09:00 a 13:00h).

Estat: Projecte executat.

Pressupost : 55.528,81€





Nous eixos Ciclables

Actuació: implementació dels eixos per a bicicletes al Raval.

Estat: Projecte executat.

Pressupost segons projecte: 67.684,99€ (IVA inclòs).

[NOUS EIXOS CICLABLES RAVAL -M^a AURÈLIA CAPMANY](#)

[NOUS EIXOS CICLABLES RAVAL -MARQUES DE BARBERÀ-UNIÓ](#)

[NOUS EIXOS CICLABLES RAVAL - SANT OLEGUER](#)

[NOUS EIXOS CICLABLES RAVAL - NOU DE LA RAMBLA \(ENTRE RAMBLA I AVDA. DRASSANES\)](#)

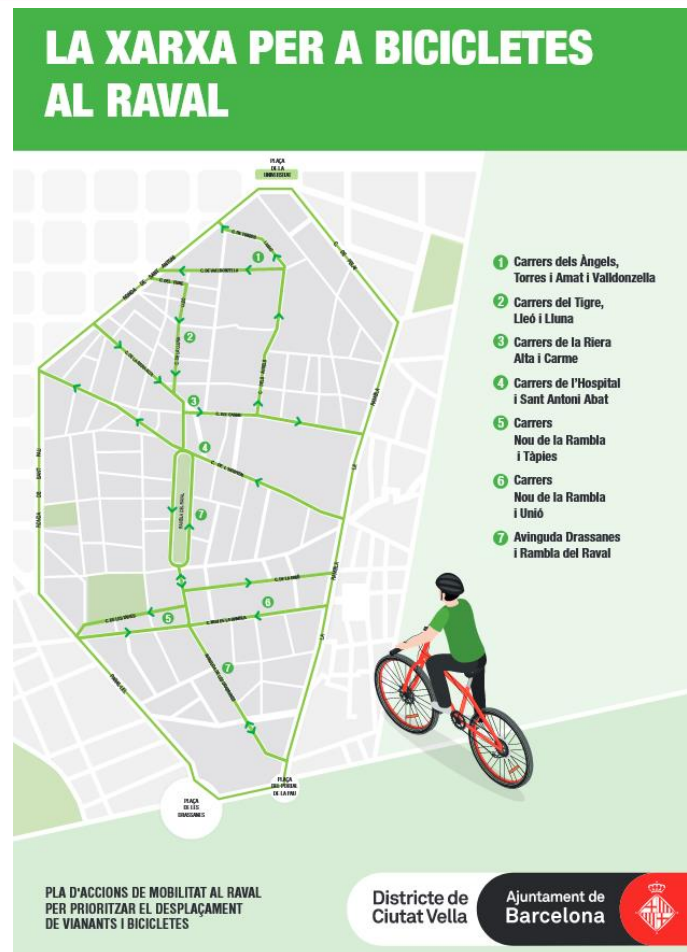
[NOUS EIXOS CICLABLES RAVAL - NOU DE LA RAMBLA \(ENTRE PARAL·LEL I AVDA. DRASSANES\)](#)

[NOUS EIXOS CICLABLES - AVINGUDA DRASSANES](#)

[NOUS EIXOS CICLABLES - ÀNGELS](#)

[NOUS EIXOS CICLABLES - TORRES I AMAT](#)

[NOUS EIXOS CICLABLES - TIGRE-LLEÓ-LLUNA](#)





Demandes Comissió de Seguiment

Actualització de les obres MACBA



1.b

Balanç de mandat: Polítiques públiques de ciutat i de districte a Ciutat Vella

- I. Polítiques de ciutat: Balanç Pla d'Actuació Municipal (2019-2023).
- II. Polítiques de ciutat: Pla Inversions Municipals.
- III. Polítiques de districte: Eixos d'Actuació Districte.
- IV. Polítiques de districte: la vessant pressupostària.
- V. Pressupost Districte Ciutat Vella.
- VI. Polítiques de districte: Mesures de govern (2019 - 2023).
- VII. Polítiques de districte: decrets.
- VIII. Polítiques de districte: Informes presentats.

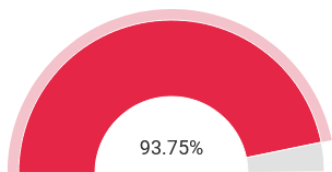


I. Polítiques de ciutat: Balanç Pla d'Actuació Municipal (2019-2023)

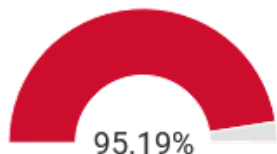
Resum del grau mitjà d'execució global del PAM, i pels seus 6 eixos:

Ciutat de Barcelona

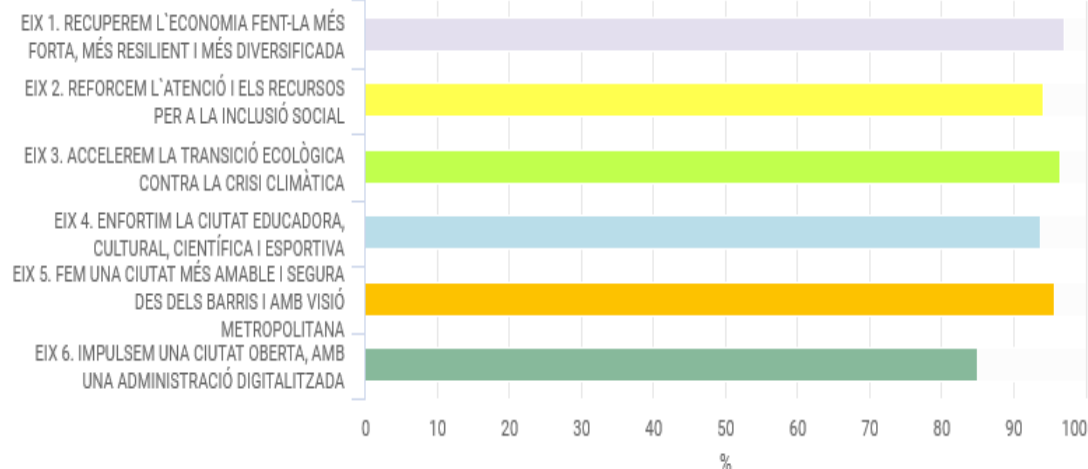
GRAU D'EXECUCIÓ GENERAL



Districte de Ciutat Vella

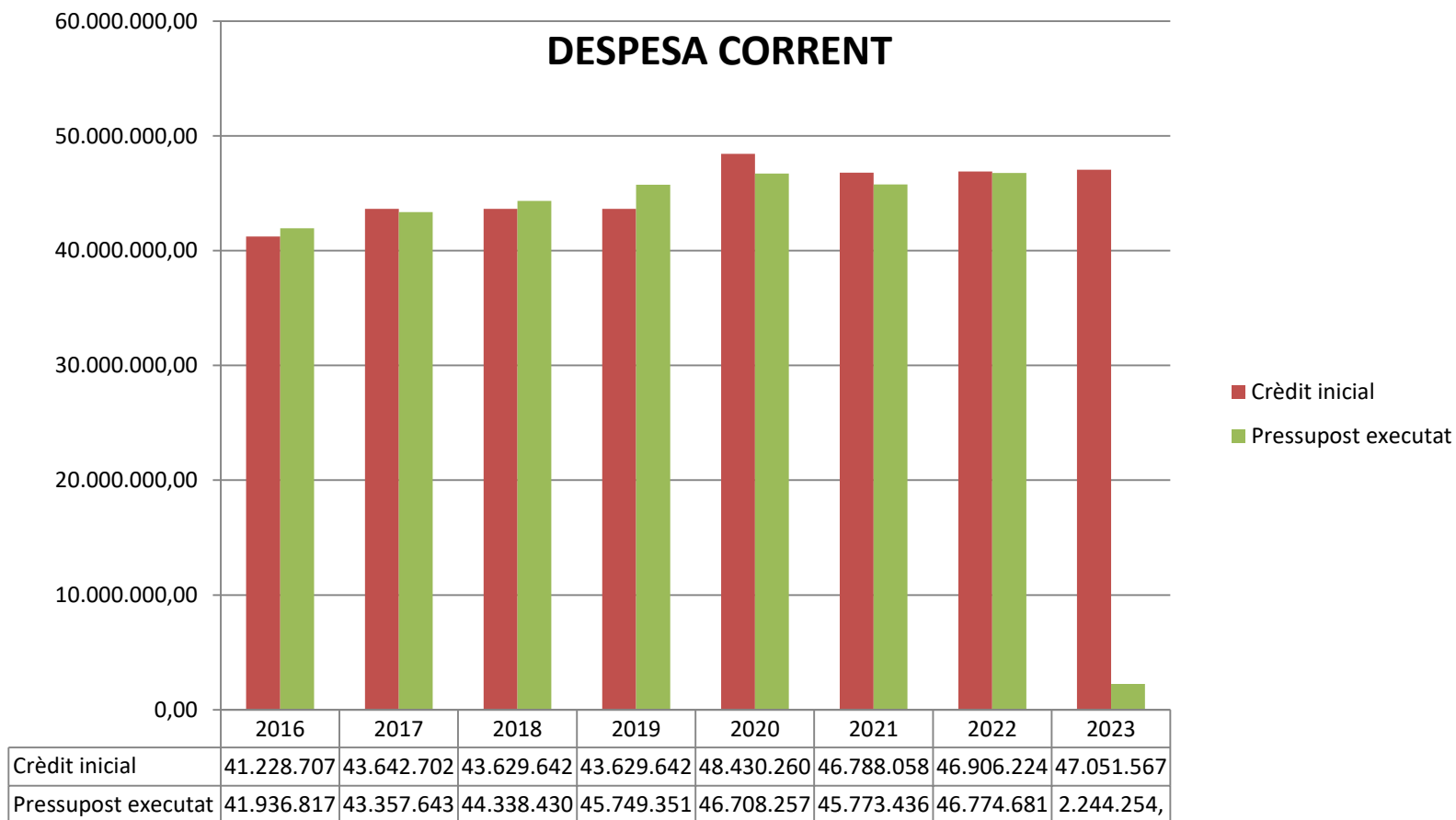


GRAU D'EXECUCIÓ PER EIXOS





II. Polítiques de ciutat: Pla Inversions Municipals





II. Polítiques de ciutat: Pla Inversions Municipals

Projectes més rellevants al districte

PROJECTE	COST
Via Laietana	32,9 M €
Rambla	44,6 M €
Veïnificació Gòtic	0,2 M €
Borsí	20, 5M €
Gimnàs Sant Pau	11,15 M€
Antic Teatre	Pendent valoració
Plaça Sant Miquel	2 M €
Adquisició Arai, 3	3,97 M €
Adquisició Jaume Giralt, 7	3,5 M €
Casal gent gran Mestres Casals i Martorell	5,25 M €
Hivernacle	2,2 M €



III. Polítiques de districte: Eixos d'Actuació Districte

Eix 1. Recuperem l'economia fent-la més forta, més resilient i més diversificada.

Eix 2. Reforcem l'atenció i els recursos per a la inclusió social.

Eix 3. Accelerem la transició ecològica contra la crisi climàtica.

Eix 4. Enfortim la ciutat educadora, cultural, científica i esportiva.

Eix 5. Fem una ciutat més amable i segura des dels barris i amb visió metropolitana.

Eix 6. Impulesem una ciutat oberta, amb una administració digitalitzada.



IV. Polítiques de districte: la vessant pressupostària

Traducció en polítiques pressupostàries:

1. Prioritzar la despesa social, per garantir els drets bàsics i l'atenció a les persones i les famílies.
2. Mesura de govern Ciutat Vella davant la crisi produïda per la COVID 19.
3. Mesures per promoure la dinamització econòmica i la cohesió social. Pla de Barris.
4. Prioritzar la lluita contra l'atur i la generació d'ocupació de qualitat.
5. Actuacions d'inversió en els barris amb la construcció i millora d'equipaments.



V. Pressupost Districte Ciutat Vella

Per cada partida de despesa:

TOTAL PRESSUPOST		Pressupost executat 2020	Pressupost executat 2021	Pressupost executat 2022	Pressupost inicial 2023	Diferència 2021/2020	% Variació 2021/2020	Diferència 2022/2021	% Variació 2022/2021
Política de despesa	Total Districte	46.708.254	45.773.434	46.774.682	47.051.566,00	-934.820,00	-2,00%	1.001.248,00	2,19%
	13 Planificació i Projectes De Mobilitat	58.483	49.602,00	3.905	23.000,00	-8.881,00	-15,19%	-45.697,00	-92,13%
15	Habitatge i urbanisme	3.555.888	3.489.609,00	3.607.372	3.719.165,00	-66.279,00	-1,86%	117.763,00	3,37%
16	Benestar comunitari	23.229.216	22.470.792,00	22.706.383	22.470.843,00	-758.424,00	-3,26%	235.591,00	1,05%
17	Medi ambient	24.798	0,00	0	133.701,00	-24.798,00	-100,00%	0,00	0,00%
23	Serveis socials i promoció social	11.136.703	10.735.766,00	10.737.435	10.914.468,00	-400.937,00	-3,60%	1.669,00	0,02%
31	Promoció De La Salut	103.712	56.991,00	11.558	44.648,00	-46.721,00	-45,05%	-45.433,00	-79,72%
32	Educació	172.093	30.531,00	62.446	147.806,00	-141.562,00	-82,26%	31.915,00	104,53%
33	Cultura	3.336.234	3.687.228,00	3.773.725	3.926.463,00	350.994,00	10,52%	86.497,00	2,35%
34	Esport	610.613	603.882,00	609.270	611.882,00	-6.731,00	-1,10%	5.388,00	0,89%
43	Comerç, turisme i petites i mitjanes empreses	117.887	212.334,00	206.614	181.530,00	94.447,00	80,12%	-5.720,00	-2,69%
91	Òrgans de Govern	90.000	79.500,00	80.500	100.150,00	-10.500,00	-11,67%	1.000,00	1,26%
92	Serveis de caràcter general	1.251.512	1.341.143,00	1.419.170	1.697.750,00	89.631,00	7,16%	78.027,00	5,82%
93	Administració financera i tributària	3.021.115	3.016.056,00	3.556.304	3.080.160,00	-5.059,00	-0,17%	540.248,00	17,91%



VI. Polítiques de districte: Mesures de govern (2019-2023)

Pla d'Educació de Ciutat Vella 2019-2023

Estableix el marc en el qual es desenvoluparan les polítiques d'educació del districte pels propers anys, defineix els seus objectius principals i les línies de treball a desenvolupar pels diferents agents i serveis implicats.

Actualització - Programa per al foment de les relacions de proximitat i veïnatge a les escales de veïns i a l'espai públic de Ciutat Vella

Garantir l'equilibri entre la vida veïnal i altres usos que tenen lloc a l'espai públic.

Mesura de govern: Declaració emergència climàtica

En l'actual context d'emergència climàtica, Barcelona ha de donar una resposta contundent i ha d'estar a l'alçada del que el món científic alerta i del que la ciutadania reclama.

Mesura de Govern: Ciutat Vella davant la crisi produïda per la covid-19

Fer front a bona part de les conseqüències de la pandèmia i del confinament en els àmbits de les cures, els drets econòmics i socials i el dret a la ciutat de la població de Ciutat Vella.



VI. Polítiques de districte: Mesures de govern (2019-2023)

Pla de Desenvolupament Econòmic del Districte de Ciutat Vella 2021-2023

Se centra en la recuperació econòmica del districte i consolida l'aposta pel projecte de Baixos de Protecció Oficial, el Banc de Recursos Mancomunats i el Punt de Defensa de Drets Laborals.

Pla Integral per abordar la prevenció i l'atenció a les drogodependències al barri del Raval

Té l'objectiu d'abordar tant la prevenció i l'atenció a les drogodependències, com la venda de drogues al Raval, els seus impactes a l'espai públic i entorns veïnals.

Pla d'Acció del Pou de la Figuera

Té els objectius de potenciar els usos veïnals, les millores de l'entorn físic, la promoció de la dinamització socioeconòmica.

Pla d'Acció Intercultural del Districte de Ciutat Vella 2022-2025

Incorpora la perspectiva intercultural en el desenvolupament de les polítiques del districte, l'atenció a la diversitat, la transversalitat, el feminisme i la interseccionalitat.

Pla de Ciència a Ciutat Vella 2022-2023

L'objectiu és recollir i dotar de coherència els programes de difusió científica i tecnològica que tenen lloc a Ciutat Vella, especialment les adreçades a la ciutadania.



VII. Informes presentats (2019-2023)

Balanç Pla d'Inspecció 2018-2019. Maig 2020.

Informe d'Enllumenat. Maig 2021.

Informe de tancament de la mesura de govern Ciutat Vella davant la crisi produïda per la covid19. Març 2022.

Informe per revertir la contaminació acústica a Ciutat Vella. Juliol 2022.

Balanç Pla d'Inspecció 2020-2023. Març 2023.

Informe seguiment Pla d'Acció del Pou de la Figuera. Març 2023.

Informe Pla d'Educació de Ciutat Vella 2019-2023. Març 2023.



VIII. Decrets aprovats

Decret per l'ampliació de la restricció horària a l'ús de monopatins a la plaça dels Àngels i carrers que hi condueixen.

APROVADA DEFINITIVAMENT

l'ampliació de la restricció horària a l'ús de monopatins a la plaça dels Àngels i carrers que hi condueixen.

Es **PROHIBEIX** la circulació amb monopatí **de 22 a 9 hores dins la zona delimitada.**

L'àmbit en el que no es podrà circular amb monopatins en horari nocturn està delimitat per la Ronda de Sant Antoni, el carrer de Tallers, el carrer de les Ramelleres, el carrer de Pintor Fortuny i el carrer de Joaquim Costa, i la mateixa plaça dels Àngels.





VIII. Decrets aprovats

Decret Reducció horària al carrer Joaquin Costa

Al 2019 entra en vigor el Decret que determina que per raons d'ordre públic, els establiments amb llicència d'activitat de **venda en règim d'autoservei** tenen una reducció horària **d'obligatorietat de tancament en horari nocturn (de 23 a 7 hores)**, d'acord amb allò establert a l'article 5.2 de la Llei de l'Estat 1/2004, de 21 de desembre, d'horaris comercials, i l'article 37.3 de la Llei 18/2017, de l'1 d'agost, de comerç, serveis i fires.

Total: 12 establiments del carrer Joaquín Costa afectats pel decret.

Aquest Decret ha permès el tancament en l'horari indicat d'aquests supermercats a causa de les molèsties que produïen a l'entorn, i s'ha evitat la venda de begudes alcohòliques en aquesta zona d'oci nocturn.



VIII. Decrets aprovats

Pla de Mesures contra la contaminació acústica

Aprovació Definitiva dels Decrets de restricció horària al novembre

Els 3 decrets corresponen als següents àmbits:

Al Gòtic:

- **Activitats de restaurants i bars musicals** ubicats als carrers n'Anglà, n'Arai, Carabassa, Escudellers, Nou de Sant Francesc, Vidre i Passatge Escudellers: ***tancament obligatori a les 2h***
- **Establiments alimentaris de venda personalitzada o autoservei** ubicats a Escudellers, Nou de Sant Francesc i Nou de Zurbano: ***obligació de tancament de 22h a 7h***
- **Instal·lació de terrasses** ubicades al carrer n'Arai, Escudellers i George Orwell: ***tancament obligatori a les 23h***

Al Raval:

- **Activitats de restaurants i bars musicals** ubicats a la zona Joaquín Costa, Plaça dels Àngels, Emili Vendrell, carrer Tigre, carrer de la Paloma i de Sant Vicenç: ***tancament obligatori a les 2h***
- **Establiments alimentaris de venda personalitzada o autoservei** ubicats a Joaquín Costa, plaça dels Àngels i carrers adjacents: ***obligació de tancament de 22h a 7h***
- **Instal·lació de terrasses** ubicades al carrer Ferlandina, Plaça dels Àngels i Emili Vendrell: ***tancament obligatori a les 23h.***

VIII. Decrets aprovats

Al novembre s'aprova definitivament el **decret de restriccions per la mobilitat de grups de vianants de visita guiada** turística que inclou:

- **RESTRINGIR** els grups guiats amb finalitats turístiques al Districte de Ciutat Vella a un màxim de **20 persones**, més la persona que guia.
- **ESTABLIR** que l'activitat de guiatge al Districte de Ciutat Vella ha de tenir lloc en circulació **sense aturades**, especialment en els moments d'elevada afluència de vianants, a excepció de determinats espais o monuments.
- **PROHIBIR** l'ús de **megàfons** per part de les persones guies dels grups i **FOMENTAR** l'ús de les radioguies.
- **ESTABLIR** que el que es disposa en aquest Decret és d'aplicació per un període de **6 mesos** a comptar des de l'endemà de la seva aprovació definitiva.





VIII. Decrets aprovats

Aprovat definitivament el **22 de juliol de 2022** el Decret d'alcaldia, pel qual es prohibeix la circulació dels vehicles de mobilitat personal i els cicles de més de dues rodes fora de les rutes regulades a l'Annex de l'ordenança.

El 28 de juliol és publicat al BOBP.

Aquesta prohibició serà vigent durant 6 mesos. En atenció a les especials circumstàncies d'ocupació i ús de l'espai públic del Districte. Aquest Decret s'aprova anualment.

Itineraris permesos a Ciutat Vella

Els itineraris permesos a Ciutat Vella són dos:

- Eix nord-sud: Plaza del Portal de la Pau – Passeig de Colón – Passeig d'Isabel II – avinguda del Marquès de l'Argentera – Passeig de Circumval·lació.
- Eix est-oest: Passeig de Picasso – Passeig de Lluís Companys – Passeig de Pujades – Avinguda Meridiana.





VIII. Decrets aprovats

Tancaments via pública per a ús de les escoles – Escola Baixeras

Al desembre de 2022 s'APROVA inicialment l'ordre singular d'ús preferent, per part de l'Escola Baixeras, del carrer Sotstinent Navarro (entre el carrer Bisbe Caçador i el carrer Salvador Aulet), durant els cursos escolars:

- 2022 – 2023
- 2023 – 2024
- 2024 – 2025
- 2025 – 2026

en període lectiu de **8.30h a 16.30h de dilluns a divendres.**



1.C

Balanç de mandat: Actuacions al Raval

- a) Rambla
- b) Ronda Sant antoni
- c) Obres de mandat
- d) Nou Institut-Escola Elisabets
- e) Nova EBM al Raval
- f) Nou CAP Raval Nord
- g) Nova Comissaria + augment agents GUB i torn nit.
- h) Augment Parc Públic assequible
- i) Nova promoció d'habitatges a Sant Martí i Sant Rafael.
- j) Gimnàs Sant Pau
- k) Protegim les escoles + transformem els patis.
- l) ZATHN
- m) Inspeccions
- n) Pla de Barris.
- o) PDE



La Rambla

Estem transformant la Rambla per començar a convertir-la en un passeig més confortable, verd, amable i cultural, amb més espai per al vianant i amb una millor ordenació dels usos.

És el primer àmbit de la Rambla que estem reurbanitzant, **amb un pressupost de 10 M€.**

Hem iniciat la reforma d'un dels passejos més emblemàtics de la ciutat, que permetrà donar resposta a una reclamació veïnal, un deute pendent històric.

El pressupost total és de 44,6 M€.

Estat actual: Àmbit comprès entre Pl. Colom i el Portal de Sta. Madrona.

Calendari de les obres:

Inici obra: octubre 2022

Termini obra: 18 mesos





Urbanització Ronda St. Antoni



Obres de Mandat

Rambla del raval, Vazquez montalban

i Salvador Segui



Jardins de Sant Pau del Camp – Fase 1





Obres de Mandat

Nova façana Centre Cívic Drassanes



Obertura Arcs d'Impulsem



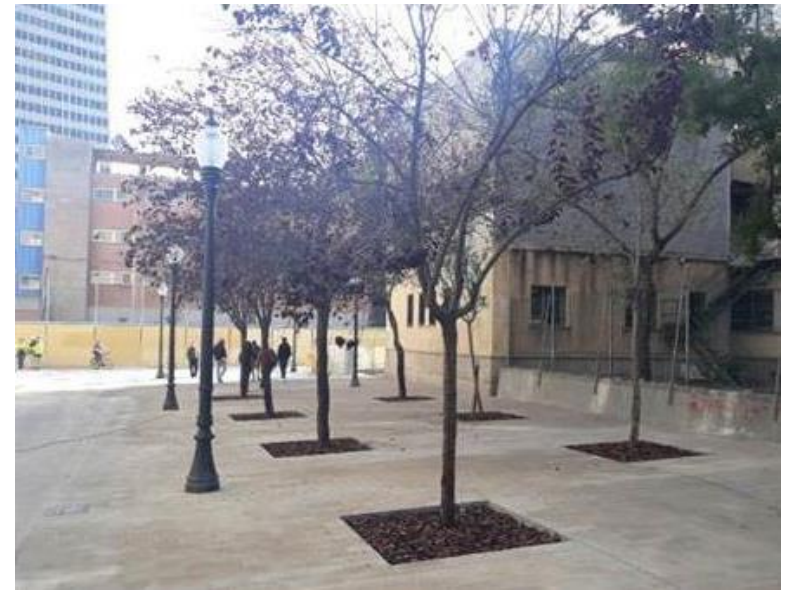


Obres de Mandat

Urbanització Carrer de Reina Amàlia



Urbanització Carrer de l'Est





Nou Institut Escola Elisabets

Centre de nova creació
curs 2021-2022 amb la
integració del Centre
Educatiu Labouré a la xarxa
pública





Nova EBM al Raval

Previsió d'una nova Escola Bressol Municipal al carrer Sant Bartomeu (3 plantes + Pista coberta).

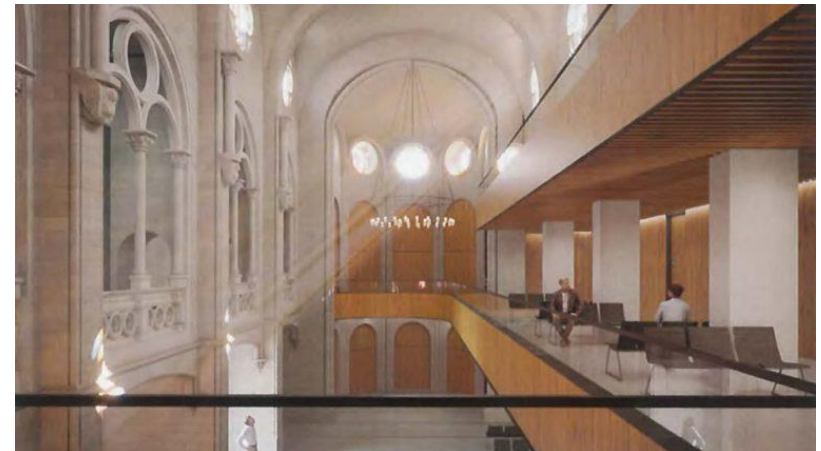
La pista esportiva tindrà accés independent.



Nou CAP Raval Nord

Nova ubicació a al Capella de la Casa de la Misericòrdia

Previsió inici obres 2n Trimestre 2023
Durada de les obres 4 anys aproximadament.





Nou CAP Raval Nord

El nou Centre d'Atenció Primària Doctor Lluís Sayé tindrà una superfície de 2.500 metres quadrats i ampliarà la capacitat assistencial mantenint la cartera àmplia de serveis de què disposa actualment:

- Dotze sales de consulta de medicina de família, inclosa pediatria.
- Dotze consultes d'infermeria, amb especialistes en atenció pediàtrica.
- Una àrea d'urgències: quatre boxs polivalents i d'extraccions, un espai de tractament i un espai d'emergència i observació.
- Dues aules d'educació sanitària, divisibles en dues més.
- Una àrea polivalent: una consulta i una sala de treball per a l'àrea d'odontologia, sis consultes polivalents, dues consultes de tocoginecologia i dues consultes de salut mental.



Nova Comissaria GUB

L'Ajuntament de Barcelona ha invertit més d'**1,2 milions d'euros** en les obres d'**adequació** d'aquest edifici, que fins ara era la seu de les oficines de l'antic Consell Comarcal del Barcelonès. Les noves instal·lacions disposen de **2.300 metres quadrats distribuïts en 5 plantes**, a més de la planta baixa i el soterrani, i tenen capacitat per a un màxim de 450 agents.

La comissaria de Rambles manté els usos policials i acull altres unitats i serveis de la Guàrdia Urbana.

S'establirà un **punt d'atenció a víctimes de violència masclista** i manté el **servei de recollida de denúncies a la ciutadania** i continuarà sent la seu del **Grup de Tràfic d'Éssers Humans de la Guàrdia Urbana**.





Augment plantilla GUB a Ciutat Vella

Gairebé 440 agents de la Guàrdia Urbana estan destinats al districte, 50 dels quals provenen de la última promoció de la Guàrdia Urbana. Amb aquesta última promoció la Guàrdia Urbana disposa d'una plantilla de 3.360 agents.

L'any passat també es van reforçar les Unitats Operatives Nocturnes (UNO) del cos de policia barceloní amb l'objectiu de millorar la resposta de servei a la ciutadania dotant de torn de nit propi a Ciutat Vella, que fins aleshores el compartia amb Sant Martí.

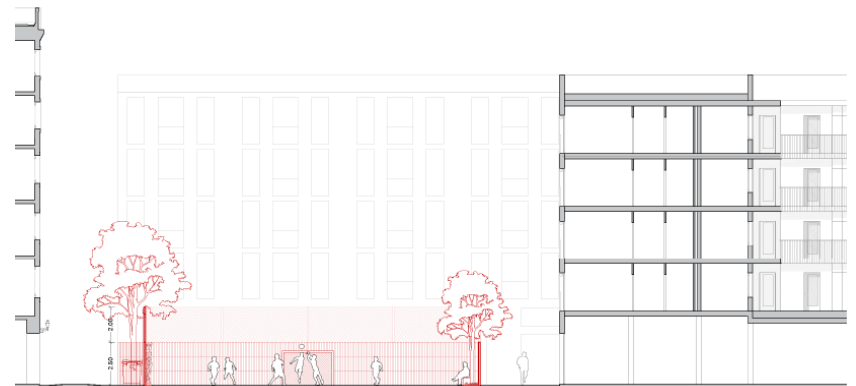
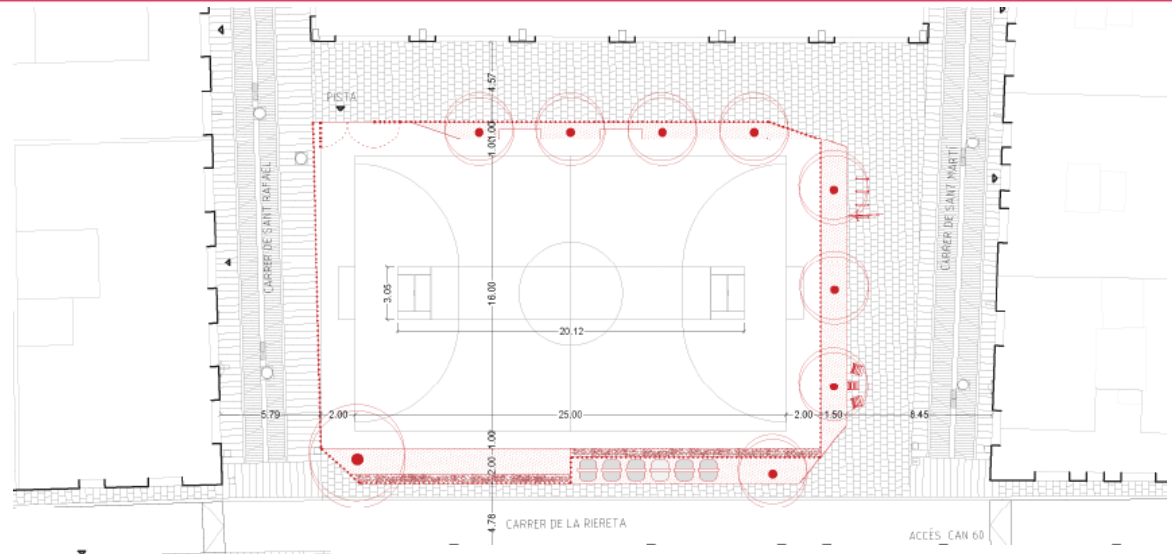


Augment Parc Públic Habitatge assequible

Adreça	Total Habitatge	Estat	Data
Botella 16-16B	13	Executant obres	Inici el 29-03-22
Hospital 116	17	Executant obres	Inici el 27-06-22
Lancaster 7-9-11	29	Previsió inici d'obres	1r Trim 23
Reina Amalia 10	8	Previsió inici d'obres	2n Trim 23
Robador 25-27	13	Tràmit de lliurament	4t Trim 21
Robadors 33	20	Inici d'obres	3r Trim 22
Robador 43	7	Tràmit lliurament	2n Trim 21 i pendent
Ronda Sant Pau, 46	36	Projecte executiu	
Sant Martí-Sant Rafael	44	Projecte executiu	
TOTAL	187		

Nova promoció d'habitatges a Sant Martí i Sant Rafael

- Construcció de 44 habitatges de Protecció Oficial i un local per usos esportius comunitaris.
- Edifici consta de planta baixa + 4 plantes Previsió d'uns 11 habitatges per planta.
- Es preveu la construcció d'una pista esportiva i els baixos seran per usos comunitaris del barri.





Gimnàs Sant Pau

L'Ajuntament adquireix el solar en què es troba aquest equipament a l'actual propietari, a qui cedirà el dret de superfície **per un període de 55 anys** amb l'objectiu que allà s'hi construeixin **36 habitatges socials** que gestionarà la **Fundació Hàbitat3**.

El Gimnàs Social Sant Pau és un gimnàs gestionat per una Cooperativa Social on el seu objectiu és la promoció de l'activitat esportiva per a totes les persones en condicions d'igualtat. És un espai que s'adapta a les necessitats de les seves sòcies i on ningú queda exclòs.

Pel seu tarannà social, a partir de la situació de pandèmia, es van incorporar noves accions destinades a la facilitació de l'ús de les dutxes del gimnàs a persones amb necessitat d'accés a aquest tipus de recurs.



Gimnàs Sant Pau

Per iniciar les obres de l'edifici cal realitzar el trasllat del gimnàs i per això des de l'Ajuntament es fa cessió del local del C/Floristes de la Rambla 10 per a mantenir l'activitat del mateix.

Aquest trasllat té una previsió d'inici en les primeres setmanes d'abril de 2023.

Les diferents activitats que es realitzaran són:

- De dilluns a divendres i de 7h-12h servei de dutxes i roba per aquelles persones usuàries que ho requereixin. També es pot facilitar un àpat fred en cas que ho puguin necessitar.
- De dilluns a divendres de 13-22h i dissabte de 9h a 14h, activitat esportiva per a persones sòcies del Gimnàs Social Sant Pau.

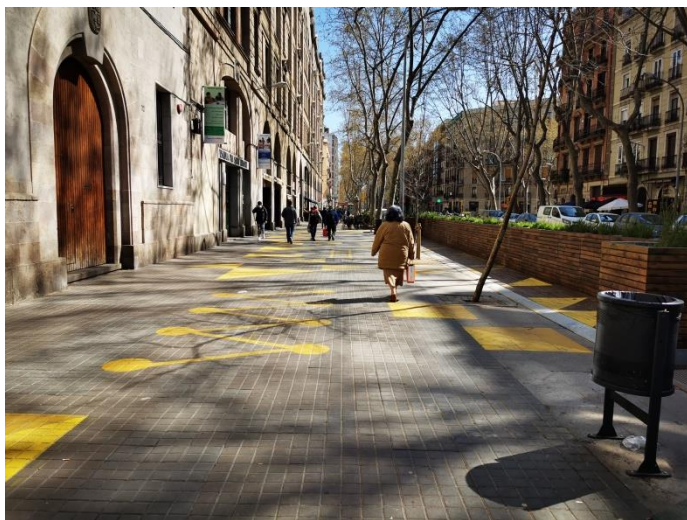


Protegim les escoles 2020

Actuació: Escola Pia St. Antoni i Escola Ruben Dario.

Estat: Obra executada.

Pressupost segons projecte: 57.580,55 € (IVA inclòs).





Protegim les escoles 2021

Actuació: IES Miquel Taradell – CEIP Milà i Fontanals – EBM Canigó.

Estat: Obra executada.

Pressupost segons projecte: 120.627,38 € (IVA inclòs).





Transformem els patis

Es tracta d'un pla impulsat per la Direcció d'Educació de l'Ajuntament de Barcelona i executat pel Consorci d'Educació de Barcelona (CEB). Alumnat, professorat i famílies dels centres redissenyen els patis per incorporar més verd, i fer-los més coeducatius i oberts al barri.

ANY 2022

- ESCOLA CASTELLA
- ESCOLA RUBEN DARIO

ANY 2021

- MILA I FONTANALS/ INSTITUT TARRADELL
- PARC DE LA CIUTADELLA

ANY 2019/20 (en el marc de la creació de refugis climàtics)

- ESCOLA CERVANTES



ZATHN: Pla de Mesures contra la contaminació acústica

Aprovació Definitiva dels Decrets de restricció horària al novembre

Els 3 decrets corresponen als següents àmbits:

- **Activitats de restaurants i bars musicals** ubicats a la zona Joaquín Costa, Plaça dels Àngels, Emili Vendrell, carrer Tigre, carrer de la Paloma i de Sant Vicenç: ***tancament obligatori a les 2h***
- **Establiments alimentaris de venda personalitzada o autoservei** ubicats a Joaquín Costa, plaça dels Àngels i carrers adjacents: ***obligació de tancament de 22h a 7h***
- **Instal·lació de terrasses** ubicades al carrer Ferlandina, Plaça dels Àngels i Emili Vendrell: ***tancament obligatori a les 23h***

Número d'establiments afectats: 74

- Restaurants i Bars Musicals al carrer Joaquín Costa: **20. Més 6 en carrers propers.**
- Establiments alimentaris al carrer Joaquín Costa: **35. Més 8 en carrers propers.**
- Terrasses: **Ferlandina: 3; Plaça dels Àngels:1; Plaça Emili Vendrell:1**

Inspeccions: Procediments sancionadors en terrasses

Infracció	2019*	2020	2021	2022
Instal·lar elements no autoritzats	35	4	30	130
Excés d'ocupació en més de 6 mòduls o del 50% de mòduls o superfície	19	1	16	73
Reduir l'ample de la vorera amb pertorbació greu	10		15	49
Excés d'ocupació en més de 4 mòduls o del 20% al 50% de mòduls o superfície	9	1	11	36
Terrassa sense llicència	6	6	24	13
Excés d'ocupació fins a 2 mòduls o fins el 20% de mòduls o superfície			5	10
Altres infraccions		1	12	19
Total	79	13	113	330



* 2n semestre 2019



Inspeccions: control de recollida de residus comercials i cartró

A l'octubre de 2022 es posa en marxa una nova campanya de control de **Recollida de residus comercials i cartró** a Ciutat Vella, consistent en:

- la comprovació dels usos dels contenidors
- l'ocupació de l'espai públic amb cartrons.

Octubre 2022 - Gener 2022

Visites prèvies : **1.135 al Districte**

- **603 inspeccions en tot el Districte.**
- **252 inspeccions al Raval**
- **209 denúncies al Raval**

Es procedeix a l'obertura dels expedients sancionadors en tots aquells casos en els que s'ha detectat incompliment.





Inspeccions: trixies.

Activitat explotació econòmica

Control de les activitats relacionades:

- Inspeccions dels tallers de reparació
- Garatges dels vehicles
- Guals

Al Districte, s'han precintat **14 locals per una activitat relacionada amb la càrrega de bateries de trixies** que generaven un risc per a la seguretat de les persones i bens de la ciutat.

Des del Juliol del 2022 amb la intervenció dels Trixis a l'espai públic no s'ha detectat cap altre local amb l'activitat de càrrega de bateries.

Control de l'ocupació de l'espai públic

Al juny del 2022 s'engega el procediment operatiu pel control de l'ocupació de l'espai públic per part de cicles de més de dues rodes que efectuen servei de transport de viatgers amb contraprestació econòmica **sense llicència**.

Des del 21 de juny al 25 de gener s'han decomissat **102 trixis al Districte de Ciutat Vella**, els quals han estat portats als dipòsits municipals.



Inspeccions: Campanya botigues de *souvenirs*

Al 2022, es va detectar un nou ressorgiment d'establiments de botigues de *souvenirs*, i es va portar a terme una **visualització** per comprovar si tenien o no llicència, ja que hi ha un pla d'usos específic que **prohibeix** la seva nova implantació a Ciutat Vella.

Es detecten un total de **91 establiments en tot el districte** que exercien l'activitat de botiga de *souvenirs* sense llicència.

16 establiments al Raval

S'ha procedit a l'obertura dels expedients sancionadors i de restitució per tal de que s'ajustin a la legalitat.



Inspeccions: Campanya Cannàbiques

Hi ha 212 associacions a la ciutat de Barcelona, 33 al Districte de Ciutat Vella.

- Es notifica, al mes de juliol del 2021, als establiments que disposaven de llicència de Club Social de Cànnabis a l'empara del PEU anul·lat, on s'informava de la sentència del TSJC i on s'especificava que: ***“D'acord amb la normativa actual, la seva llicència no permet la promoció del consum, la distribució, ni per descomptat cap altra activitat il·legal dins l'establiment”***.
- S'inicia la fase de comprovació d'aquesta adequació al febrer del 2022.
- En tràmit els expedients de disciplina per corregir les deficiències detectades.



Inspeccions: Habitatges d'Ús Turístic

Habitatges d'Ús turístic **amb llicència** al Raval: **189**

A dia d'avui hi ha oberts **62** procediments sancionadors a un total de **61 habitatges sense llicència**.



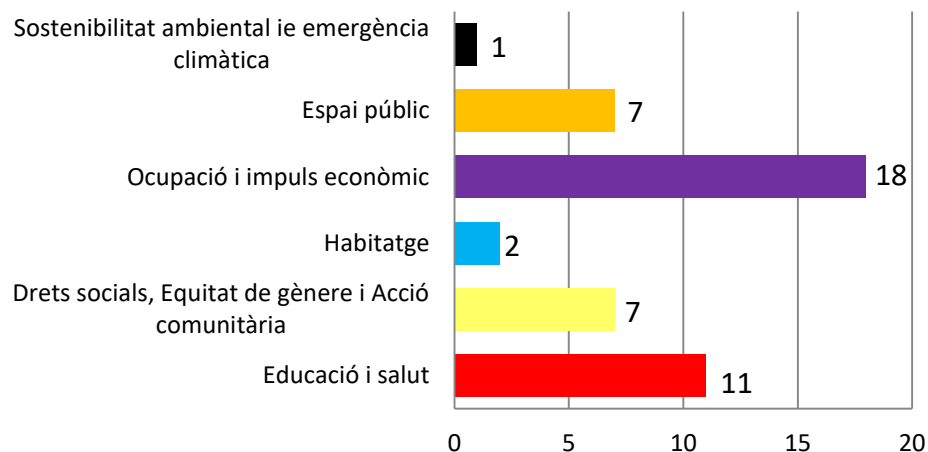
Pla de Barris Raval

Pla de Barris :

- 6 àmbits que s’han abordat
- 46 Accions/projectes engegats



ACCIONS PER ÀMBIT



Pressupost:

PdB RAVAL	INICIAL	TOTAL COMPROMÈS 2021-2024	%
DESPESA CORRENT	3.850.000,00 €	3.652.792,58 €	95%
INVERSIO	7.500.000,00 €	7.305.026,74 €	97%



Actuacions educació i salut pública

- Ampliació de **perfils psicosocials** als centres educatius Raval (8 centres educatius)
 - **Programes singulars** en pràctiques artístiques dins horari lectiu (*PROGRAMA CAIXA D'EINES*)
 - **Nou mapa d'extraescolars** artístiques, culturals i científiques (*PROGRAMA CAIXA D'EINES*)
 - **Sales de cultura i educació.** Milliores dels centres educatius a l'IES Milà i Fontanals i l'IES Miquel Tarradell/Escola Milà i nova programació cultural i comunitària de proximitat fora d'horari lectiu (*PROGRAMA CAIXA D'EINES*)
 - **Programa Menja llibres (2.0)** Reforç en horari extraescolar en competències bàsiques en l'àmbit lingüístic
 - **Prometeus** acompanyament a l'alumnat de secundària cap a l'educació superior i afavoreix el seu èxit educatiu. Actua en quatre fases: institut, transició, universitat o estudis superiors i món laboral. (al Raval 66 joves acompanyats i 22 graduats, dues promocions 20-21 i 21-22)
 - **Pla d'acció en Salut Comunitària**
 - **Programa Cos i Dolor**, 3 edicions del programa Cos i Dolor, treball terapèutic d'expressió, moviment i cures per a la millora de la salut psicoemocional de dones amb recorregut migratori amb dones culturalment diverses.
 - **Programa Baobab**, lleure de base comunitària i **Casals d'estiu**
 - **Programa de dinamització juvenil i comunitària Ciutat Vella** (*suport al Raval i Gòtic*)
-



Programa caixa d'eines

Disciplina	Equipament/entitat/artista	Intervenció	Institut/Escola
Música – Milharmonitza't	Escola de Músics JPC	Dins l'aula	Escola Milà i Fontanals
Teatre	Teatre Arnau Itinerant Forn de Pa'tothom	Dins l'aula	Escola Collaso i Gil
Interdisciplinari Escola en Residència	CCCB	Dins l'aula	Institut Miquel Tarradell
Co-creació / Mediació	MACBA (secundària) Arts Santa Mònica (primària)	Dins l'aula	Institut Escola Elisabets
Espai Públic – Disseny Espais de Jocs	Cooperativa Voltes Impulsem CCCB	Dins l'aula	Collaso i Gil Rubén Darío Instituts Miquel Taradell Milà i Fontanals Institut Escola Elisabets





Nova oferta d'extraescolars gratuïtes al Raval i Gòtic

Al 2022 es va presentar la Mesura de Govern Tardes Educatives per crear un sistema de beques per garantir 2 activitats extraescolars de caire cultural, artístiques i científiques a tots els infants de Barcelona.

Mentre es construeixen els criteris necessaris per crear aquestes beques, des de Pla de Barris s'ha treballat en una oferta d'activitats extraescolars gratuïtes amb entitats del territori per tots els infants de les escoles públiques de Raval i Gòtic que es van posar en marxa el passat setembre.

D'altra banda, portem tot el curs desenvolupant també ofertes d'activitats formatives dins l'horari lectiu a través del programa Caixa d'Eines amb entitats i equipaments culturals, per democratitzar l'accés a l'aprenentatge i producció cultural a tots els infants.





Nova oferta d'extraescolars gratuïtes al Raval i Gòtic

- **24 activitats artístiques i científiques** (3 per cada centre educatiu): 330 places (gratuïtes)
- **8 Centres educatius:** Escoles Milà i Fontanals, Collaso i Gil, Rubén Darío, Drassanes, Baixeras, Instituts Milà i Fontanals, Institut Miquel Taradell, Institut Escola Elisabets
- **8 entitats:** Escola de músics JPC, Xamfrà, Colectic, Gegants del Pi, DrapArt, Encircant, Patí Llimona, Impacta Teatre.
- **Disciplines:** Música, robòtica, circ, danses urbanes, teatre, fotografia, manga, creació reciclatge i cultura popular.
- **Suport al PICEE**, projecte comunitari i artístic del teatre Tantarantana amb l'institut Milà i Fontanals.





Sala cultura comunitària Institut Milà i Fontanals





Institut Milà i Fontanals

Tipologia de centre: institut 3-2 línies
Actuació: millores sala d'actes comunitària
Inici activitat centre: 1960
Ubicació: plaça Josep maria Folch i Torres 1
Superfície: 5.980 m2
Programació i dotació:

Disponibilitat solar: edifici existent
Acord de govern: No
Conveni: No
Executor: CEB
Inici actuació: 2022
Final actuació: novembre 2022

GRAN ACTUACIÓ
 PLA DE BARRIS



INSTITUT MILÀ I FONTANALS	2022	TOTAL €
	Redacció del projecte i execució de les obres	
Ajuntament de Barcelona (PDB)	427.822,75	Cost final: 427.822,75
TOTAL €	427.822,75	427.822,75





Sala cultura comunitària Escola Milà i Fontanals i institut Miquel Taradell





Escola Milà i Fontanals

Tipologia de centre: escola de 2 línies

Actuació: millores sala d'actes comunitària (de 2 centres)

Inici activitat centre: 1931

Ubicació: carrer Àngels 1

Superfície: 2.543 m2

Programació i dotació:

Disponibilitat solar: edifici existent

Acord de govern: No

Conveni: No

Executor: CEB

Inici actuació: 2022

Final actuació: novembre 2022

GRAN
ACTUACIÓ
PLA DE BARRIS



	2022	TOTAL €
ESCOLA MILÀ I FONTANALS	Redacció del projecte i execució de les obres	Previsió inicial: 190.000
		Cost final:
Ajuntament de Barcelona (PDB)	189.208,55	189.208,55
TOTAL €	189.208,55	189.208,55





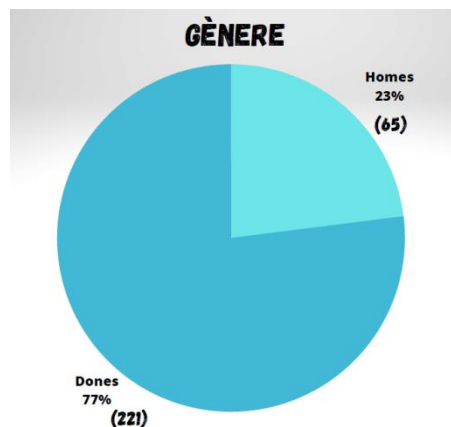
Pla d'acció en salut comunitària

Eixos estratègics: Estils de vida, benestar emocional, Xarxa i comunitat, accessibilitat als recursos, comunicació i diversitat

Actuacions:

- Escola de Salut de Gent gran
- Caminades: “Movem el Raval”
- Parlem de Salut: Espai intercultural de diàleg
- Hort Comunitari
- “Mou-te, 6 potes millor que 2”
- Sortides contra l'aïllament
- Iniciatives intergeneracionals
- Cuina la teva salut
- Espai de cures
- Mou-te per la teva salut. Fem comunitat!

(*) Coordina Fundació Tot Raval, impuls de Districte CV, ASPB i Pla de barris. La Comissió de Salut Comunitària està formada per entitats i recursos de salut i comunitaris (83 entitats i serveis).





Actuacions en drets socials, equitat de gènere i acció comunitària

- Programa de dinamització juvenil Kn60Lab
 - Programa per a joves Mira, fotografia i exposa, formació i sensibilització social **orientat al món de la fotografia** per fomentar la inclusió digital i tecnològica dels i les joves i promoure la inserció laboral dels i les joves a partir d'itineraris formatius a mida
 - Programa Nous lideratges
 - Dinamització de la Llosa a la Ronda de Sant Antoni
 - Dinamització Jardins Dolors Aleu
 - Programa d'enxarxament comunitari (*en conveni amb Torre Jussana*)
 - Projecte de millora de la connectivitat digital a equipaments de proximitat (*reduir l'esclatxa digital*):
 - ✓ Centre cívic Drassanes
 - ✓ Casal de barri Raval
 - ✓ Biblioteca Sant Pau i la Santa Creu
 - ✓ Casal de Gent gran Josep Tarradelles
 - ✓ Casal de Gent gran Josep Trueta
-



Dinamització Ronda Sant Antoni (Espai La Llosa)

Dinamització Àgora infantil i familiar, Àgora intergeneracional i programació cultural d'estiu i tardor

Programa actiu del 23 de juny al 14 de novembre 2022 (*data en que comencen les obres de retirada de la Llosa*)

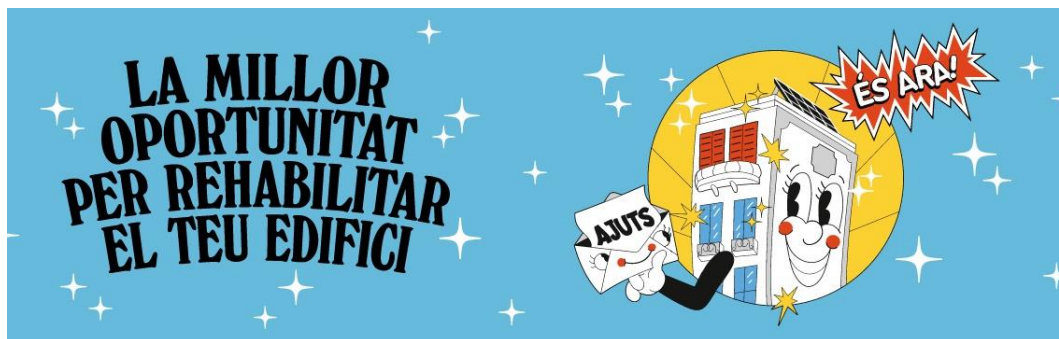
- **Assistències recollides:** 44.013 assistències en total
- **Residències** (codis postals de les persones participants): **70% aproximat del barri del Raval (08001)**, un 20% persones de Sant Antoni i en un 5% persones d'altres barris de la ciutat





Actuacions en habitatge

- Finques d'alta complexitat
- Programa Barri d'Oficis per a la rehabilitació d'habitatges vinculada a un programa de formació. Es preveu rehabilitar 8 habitatges del la finca del C/Om a través d'aquest programa.





Actuacions en ocupació, impuls econòmic i economia social

- Programes **d'Ocupació i regularització**
 - Programa **d'homologació d'estudis i acreditació de competències**
 - **Tastets d'oficis** per a joves (*15 tastets en sectors diversificats*)
 - Formació i professionalització en el sector de **l'atenció socio sanitària a persones en situació de dependència.**
 - Programa de **formació Inservela**
 - Formació PFI en **Auxiliar d'hoteleria, cuina i serveis de restauració**
 - Formació d'especialització en **mecànica de vehicles de mobilitat personal** (Patinets elèctrics).
 - Programa de formació i experimentació laboral de **rehabilitació d'elements comuns a finques**
 - **Suport al comerç de proximitat** – *Comerç a Punt i ampliació convocatòria Impulsem el que fas*
 - **Banc de recursos mancomunats** Ciutat Vella
 - **Xarxa de Resposta Socioeconòmica (XARSE)**
 - Formacions en economia bàsica
 - **Servei de Canguratge** – CONCILIA
-



Servei d'homologació d'estudis i acreditació de competències

Servei d'homologació d'estudis ofereix assessorament i suport sobre el tràmit de reconeixement més adient a la formació acadèmica universitària o no universitària cursada a l'estranger. Es valora en cada cas si fa falta algun ajut econòmic per a aquelles gestions vinculades al procés d'homologació o convalidació

Servei d'acompanyament d'acreditació de competències professionals ofereix informació sobre els requisits i fases del procediment d'Avaluació i Acreditació de les Competències Professionals, es fa suport per la inscripció al Servei d'Acreditació de l'Agència Pública de Formació i Qualificació Professionals de Catalunya.

Servei iniciat al 2022, ha rebut un total de **513 consultes** i ha atès a 323 persones, de les quals **84 són veïns i veïnes del Raval**, 66% dones i 34 % homes

Principals temes de consulta:

TEMA CONSULTA	% CONSULTES
Homologació universitària	36,26%
Homologació no universitària	29,82%
Acreditació de competències professionals	26,12%
Convalidació universitària	2,14%
Convalidació no universitària	0,00%
Reconeixement professional via directiva europea 2005/36/CE	0,39%
Altres (curs idiomes, formació.elaboració currículum)	5,26%

POSA EN REGLA ELS TEUS ESTUDIS

PROGRAMA D'HOMOLOGACIÓ D'ESTUDIS CURSATS A L'ESTRANGER PER A VEÏNS I VEÏNES DE LA ZONA NORD, LES ROQUETES, LA TRINITAT NOVA I ARA TAMBÉ VERDUN, TURÓ DE LA PEÏRA, CAN PEGUERA I LA PROSPERITAT.

Si estàs empadronat al barri, t'ajudem a convalidar els estudis realitzats a l'estranger perquè puguis seguir estudiant o treballar hereu aquí amb més facilitat.

Informa't trucant al 93 276 89 96.

POSA EN REGLA ELS TEUS ESTUDIS

PROGRAMA D'HOMOLOGACIÓ D'ESTUDIS CURSATS A L'ESTRANGER PER A VEÏNS I VEÏNES DE LA ZONA NORD, LES ROQUETES, LA TRINITAT NOVA I ARA TAMBÉ VERDUN, TURÓ DE LA PEÏRA, CAN PEGUERA I LA PROSPERITAT.

Si estàs empadronat al barri, t'ajudem a convalidar els estudis realitzats a l'estranger perquè puguis seguir estudiant o treballar hereu aquí amb més facilitat.

Informa't trucant al 93 276 89 96.

PLA DE BARRIS DE BARCELONA

Ajuntament de Barcelona Districte de Nou Barris Barcelona Activa



XARSE, Xarxa de Resposta Socioeconòmica

Servei que acompanya en més de 80 tipologies de tràmits d'ajuts/prestacions i tràmits digitals a població del Raval

- EL servei que s'ofereix des de la XARSE, de suport a la tramitació d'ajuts, ha atès des dels seus inicis a un **total de 2.908 persones**, de les quals **902 ateses al llarg del 2022**. S'han realitzat 21.449 accions -assessoraments presencials, telefònics, trucades de seguiment, etc, 9.278 de les quals al 2022. El servei s'inicia al setembre de 2020 i estarà actiu en tot el 2023.
- **Perfil usuariat:** proporció força igualada entre **homes i dones**, i dues franges d'edat igualades entre **30-44 anys i 45-65 anys** (42% i 40% respectivament, residents al barri del Raval (84%), **d'origen cultural divers** (67%) de 60 nacionalitats diferents, entre les quals destaquen les de Bangladesh (23%), el Pakistan (9%) i el Marroc (8%). Tot i això, la nacionalitat espanyola és més nombrosa (34%).

(*) Les **demandes més sol·licitades** per part de la població han sigut aquelles relacionades amb el suport a **Ingrés Mínim Vital i la Renda Garantida** (42% del total de demandes ateses) i **Complement a la infància**. Tanmateix, s'han atès molts requeriments de documentació per aquestes prestacions. En relació a les TIC, els tràmits que més s'han realitzat han sigut els relacionats amb **la Cl@ve** permanent, com la sol·licitud de cita prèvia i l'activació de la mateixa.



Servei de canguratge municipal, CONCILIA

- Famílies inscrites Raval: **302** (amb infants de 3-12 anys majoritàriament, també 12-36 mesos i NESE)
- Infants inscrits: **352**
- Canguatges fets: **2.979** (54% nens, 45% nenes)
- Perfil de famílies: **67% monomarentals**, 58% té vincle amb Serveis socials, 56% no tenen feina.
- Motius demanda principals: 65% per feina, 15% per formació, 13% temps de respir.





Espai públic i accessibilitat

Milliores per a la veïnificació d' espais públics

Jardins doctor Fleming i Plaça Gardunya - EXECUTIU EN REDACCIÓ

Previsió Gener '24: Inici de l'obra. Termini Estimat Obra: 12 mesos.

Caramelles - PROJECTE EXECUTIU EN TRAMITACIÓ TÈCNICA

Previsió Setembre '23: Inici d'obra. Termini previst: 7 mesos.

Millora dels entorns escolars Plaça Castella: PROJECTE EXECUTIU EN TRAMITACIÓ TÈCNICA

Previsió Jun - Set '23: Inici de l'obra. Durant període de vacances de l'escola. Termini: 2,5 mesos

Jardins de Sant Pau del Camp - PROJECTE EXECUTIU EN REDACCIÓ

Acabat un primer estudi amb propostes d'actuacions i lliurat *l'avantprojecte d'arranjament i millora als Jardins Sant Pau*

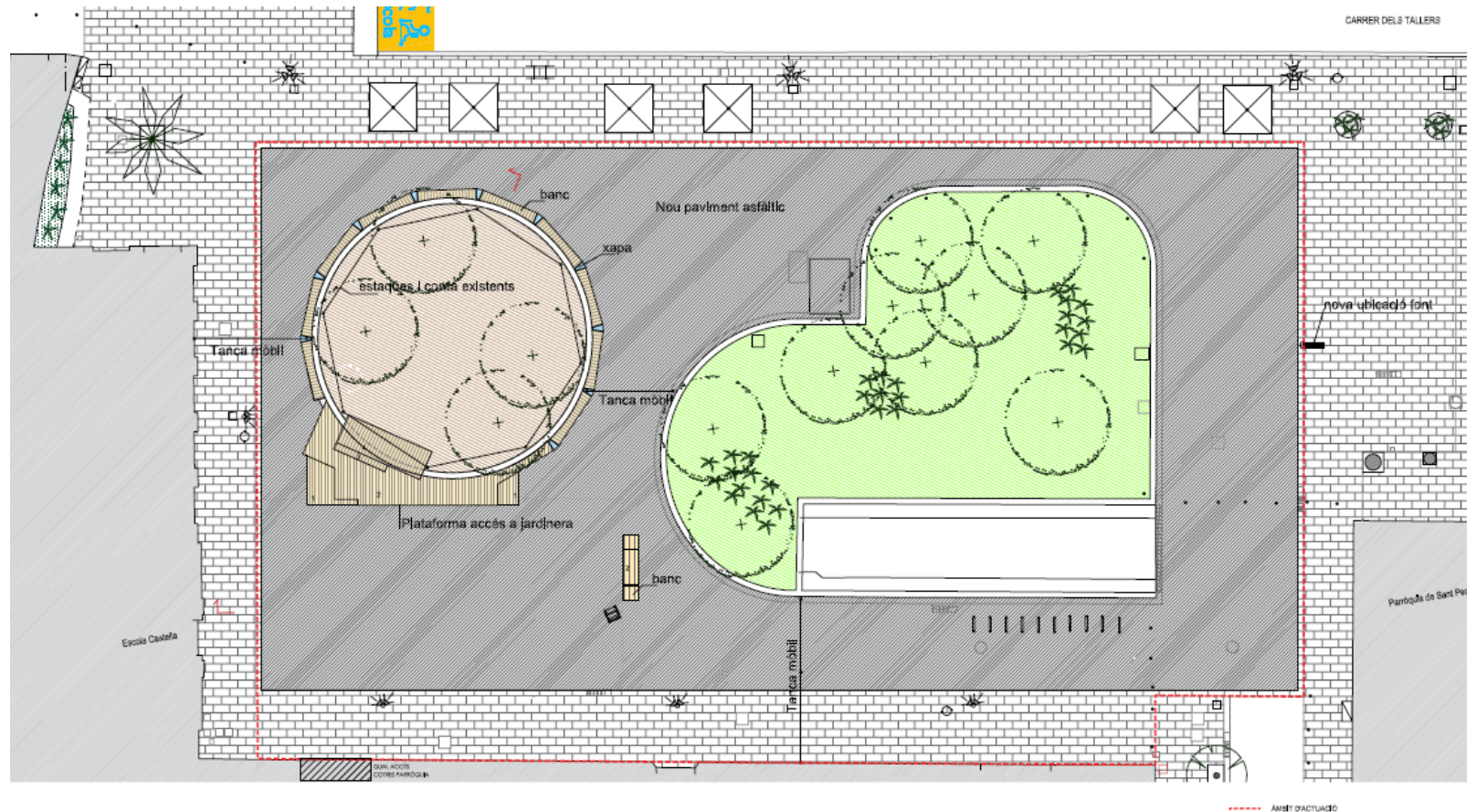
Previsió Novembre '23: Inici de l'obra. Termini: 8 mesos.

Millora Carrer nou de la rambla i plaça Dolors Aleu- AVANTPROJECTE EN REDACCIÓ

Previsió Abril '24: Inici d'execució d'obra.



Pl. Castella





Dr. Fleming - Gardunya





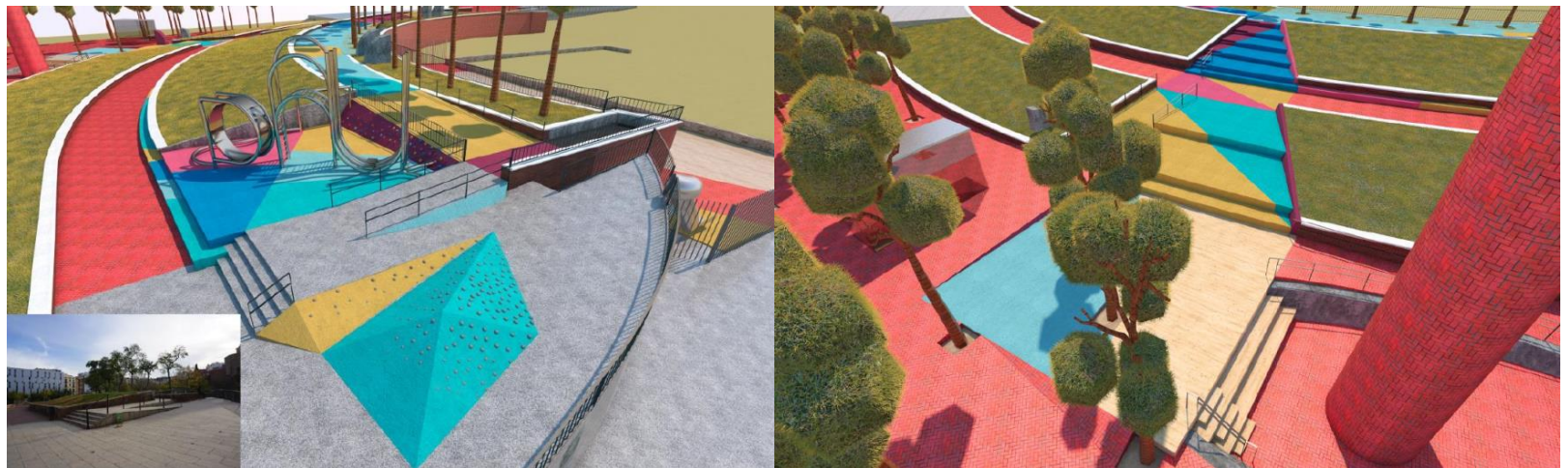
Sant Pau del Camp (fase 3)

Actuació: Nous espais infantils i escènic

Estat actual: Redacció de Projecte executiu

Inici Obra: Nov 2023

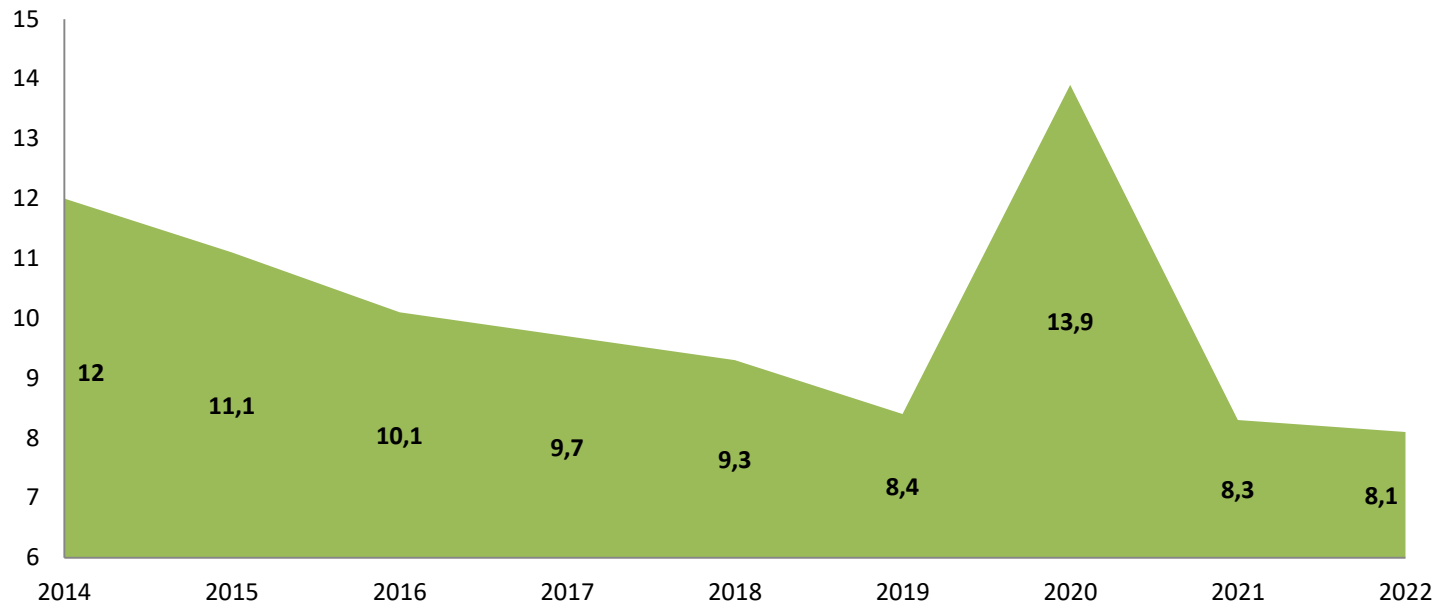
Final Obra: Sept 2023





Pla de Dinamització Econòmica

Evolució de l'Atur al Raval





Pla de Dinamització Econòmica

Projectes i accions destacades.

- Impulsem el que Fas

- **37 projectes** finançats al barri del Raval per un valor de **819.641,24€**

Estratègia Amunt Persianes

- Subvencions per a activitat econòmica a locals de planta Baixa (IQF mod.1)
 - **8 projectes** subvencionats per un total de **94.280 €**
- Programa Baixos de Protecció Oficial al Raval (3 convocatòries)
 - 9 iniciatives socioeconòmiques instal·lades i 3 per pendents d'instal·lar-se properament
- Compra pública locals Raval
 - **4 locals. 1,758,052,67 €**



Pla de Dinamització Econòmica

Subvencions Enfortim l'Economia Social i Solidària

- **27 projectes** finançats per un valor de **136.265,19€**

Punt d'Atenció a l'Activitat Econòmica (PAAE)

- **55** persones acompanyades en Emprenedoria (33 % sobre Ciutat Vella)
- **139** empreses acompanyades (42% sobre Ciutat Vella)
- Pressupost executat al Raval: **47.934€** (12045€ per emprenedors + 35889€ per comerços)

Punt Defensa Drets Laborals

- **420** persones del barri assessorades individualment en drets laborals
- **9** sessions grupals amb 2 entitats del barri
- Pressupost executat al Raval **57.581,05€**



Pla de Dinamització Econòmica

Comerç a Punt

- **55** empreses assessorades al barri
- Pressupost executat al Raval **11.947€**

Projecte de comerç d'origen cultural divers

- **108** comerços visitats amb diagnòstic de necessitats i derivació a recursos municipals
- **54** comerços amb seguiment integral des del PAAE per situacions d'urgència
- Pressupost executat al Raval: **31769,47 €**

Projecte d'hotels amb retorn social al territori

- 3 hotels visitats al Raval per primera prova pilot
- 20 comerços de proximitat han entrat a formar part del circuit de compres de proximitat per hotels al barri –dels 28 contactats-



Pla de Dinamització Econòmica

- Banc de Recursos Mancomunats de Ciutat Vella

Barri Raval	Total
Préstecs a entitats	359
Serveis Privats (entitats)	73
Serveis Públics (Districte +LCR)	166
Xarxa reutilització	46

- Pressupost executat al Raval **224.458,56€**

- Bonus Consum

25.910 €. 78 comerços

- Activitats de Comerç al Carrer

2019	2020	2021	2022	Total
20	4	21	12	57

Pressupost executat durant 2019 i 2022 de les principals accions i projectes PDE:
3,181.929,18 euros



1.d

Balanç de mandat.

Consells de Barri.

N

B

C



Els Consells de Barri del Raval (2019 – 2022)

Consell de Barri 7 de març de 2019

Pla de Xoc

Principals actuacions i resultats del pla: salut, seguretat, habitatge, espai públic, comunicació i coordinació.

CAP de Raval Nord

S'ha constituït una Comissió mixta entre Ajuntament, Generalitat i MACBA per estudiar opcions d'ampliació del MACBA. Actualment està aturada la possibilitat de rescindir la cessió MACBA.

Consell de Barri 30 d'Octubre de 2019

Més Raval

Donar a conèixer la vida al barri. S'exposa informació sobre el volum de notícies que fan referència a fets delictius al barri del Raval comparativament a d'altres barris del districte. Es formen dos grups per treballar temes i valors del barri a destacar i per quins mitjans es podrien difondre.

Actuacions derivades:

Treballar la imatge del barri a través dels mitjans de comunicació, es fa retorn de la proposta d'iniciar una xarxa de comunicació comunitària al Raval.



Consell de Barri del Raval (2019-2022)

Consell de Barri 3 de març de 2020

Debat de les accions més destacades dins el marc del Programa d'Actuació del Districte de Ciutat Vella 2020 - 2023, del Pla Municipal i Pressupostos Participatius

Es presenta el PAD i el PIM i el projecte de pressupostos participatius

Consell de Barri 7 d'octubre de 2020

Debat sobre línies d'acció post COVID al nostre barri: Conviure amb la pandèmia al Raval

Presentació Mesura de govern.
Eixos d'actuació:
Re-priorització de les polítiques públiques i dels serveis de districte per:
Treballar un model econòmic més resiliència, creant ocupació de qualitat.
Enfortir les cures i garantir els drets socials bàsics.
Consolidar el dret a la Ciutat.



Consell de Barri del Raval (2019-2022)

Consell de Barri 16 de febrer de 2021

Talls de llum

Existeixen reiteradament talls de llums en zones concretes del barri del Raval.

Des de Regidoria s'informa de les reunions mantingudes amb Endesa en relació a les incidències detectades i accions concretes.

Actuacions derivades:

-Es realitzarà una reunió amb Endesa i representants dels carrers afectats.

-Es demanarà informació sobre les funcions de la comissió mixta entre Endesa, Ajuntament i Generalitat.

-S'ha obert un Expedient Informatiu per poder tenir informació detallada de tot l'ocorregut, actualment està en procés d'instrucció i quan es tanqui es traslladarà a la Generalitat.

Consell de Barri de 3 de juny de 2021

Nou Pla de Desenvolupament Econòmic (PDE)

Els eixos principals que abordarà són:

- Ocupació
- Economia de proximitat
- Economia Social i Solidària
- Barris

Procés d'elaboració (grups motor, participació i validació), els àmbits a potenciar i les línies estratègiques.

Actuacions derivades:

Tenir en compte les propostes dels dos grups de treball formats al Consell de Barri per l'elaboració del PDE i valorar si cal, poder fer més difusió d'aquelles propostes que ja estan vinculades i s'estan duent a terme.



Consell de Barri del Raval (2019-2022)

Consell de Barri 12 de juliol de 2021

Solar de Drassanes

Negociacions entre la propietat i l'Ajuntament de Barcelona per la construcció d'habitatge i en especial habitatge social.

Actuacions derivades:

Tenir present la situació del Solar de Drassanes, i continuar negociant opcions possibles.

Gimnàs Social Sant Pau

Voluntat per part de l'Ajuntament de Barcelona de continuar amb el Gimnàs Sant Pau. Sobre el detall de què es farà en el Sant Pau, ho ha de definir la cooperativa que gestionarà el Sant Pau

Actuacions derivades:

Iniciar les converses amb la nova direcció del Gimnàs Social Sant Pau

Consell de Barri 28 d'octubre 2021

Nova contracta de neteja

En el marc del pla "Cuidem Barcelona". Millores de la nova contracta, com ara: Incorporació de més personal i maquinària.

Actuacions derivades:

- Informació i millora de la metodologia dels tipus de neteja de cadascuna de la zona, posant atenció a plagues, runes, neteja de WC, baldeig diürn, etc.
- Servei d'inspecció extern per millora de pràctiques de la ciutadania.
- Renovació i manteniment de màquines
- Horaris inclusius pels comerciants, en els espais de participació previstos.
- Campanyes d'educació i sanció de veïnatge i comerços, restauració, etc.
- Entre altres actuacions.



Consell de Barri del Raval (2019-2022)

Consell de Barri 17 de febrer de 2022

Cuidem Barcelona. La nova contracta de neteja

Es tracta de la nova contracta de 8 anys + 2, on s'ha incrementat en un 14% la inversió de recursos. Al Raval s'inicia al març. Es parla dels nous serveis, com ara les característiques dels nous vehicles que s'incorporaran progressivament, com el carretó de neteja autopropulsat i vehicle polivalent B5; únic a Ciutat Vella.

Actuacions derivades:

Convocar a la sessió - passejada amb l'equip tècnic de manteniment i neteja.

Consell de Barri 2 de juny de 2022

Seguiment de la contracta de neteja.

Nous vehicles amb millors prestacions i més silenciosos.
Incorporem equips de neteja acompanyats de la Guardia Urbana.

Actuacions derivades:

Parlem amb l'Agència de Salut Pública, neteja, entre altres serveis, perquè recullin les restes de substàncies tòxiques als entorns de la sala Baluard. Fer la campanya "aquí no es pixa" indicant amb rètols on es troben els lavabos públics.



Consell de Barri del Raval (2019-2022)

Consell de Barri 28 d'octubre de 2022

Ampliació del MACBA a la Pl. dels Àngels

El projecte del PGM és una modificació aprovada, actualment en un contenciós administratiu i acceptada a un jutjat; període d'al·legacions que és d'un mes a partir de la publicació.

Actuacions derivades:

Totes les al·legacions seran revisades i es donarà resposta, si es vol incloure elements urbanístics a les al·legacions, també podran ser recollides i estudiades.

Consell de Barri 10 de novembre de 2022

Modificació Pla d' Usus

Aquest regula les activitats econòmiques per cercar un equilibri entre l'activitat econòmica i la vida de la ciutadania.

Seguiment Neteja

Destacar que s'ha efectuat els compromisos per duplicar serveis amb aigua, recollida comercial, aigua a pressió, així com, un increment del 18% de personal al districte.

Posa de relleu que ara qui fa el control i inspecció de la contracta és una empresa diferenciada de la qual té la contracta.



02

Punt deliberatiu:

II-luminació i seguretat

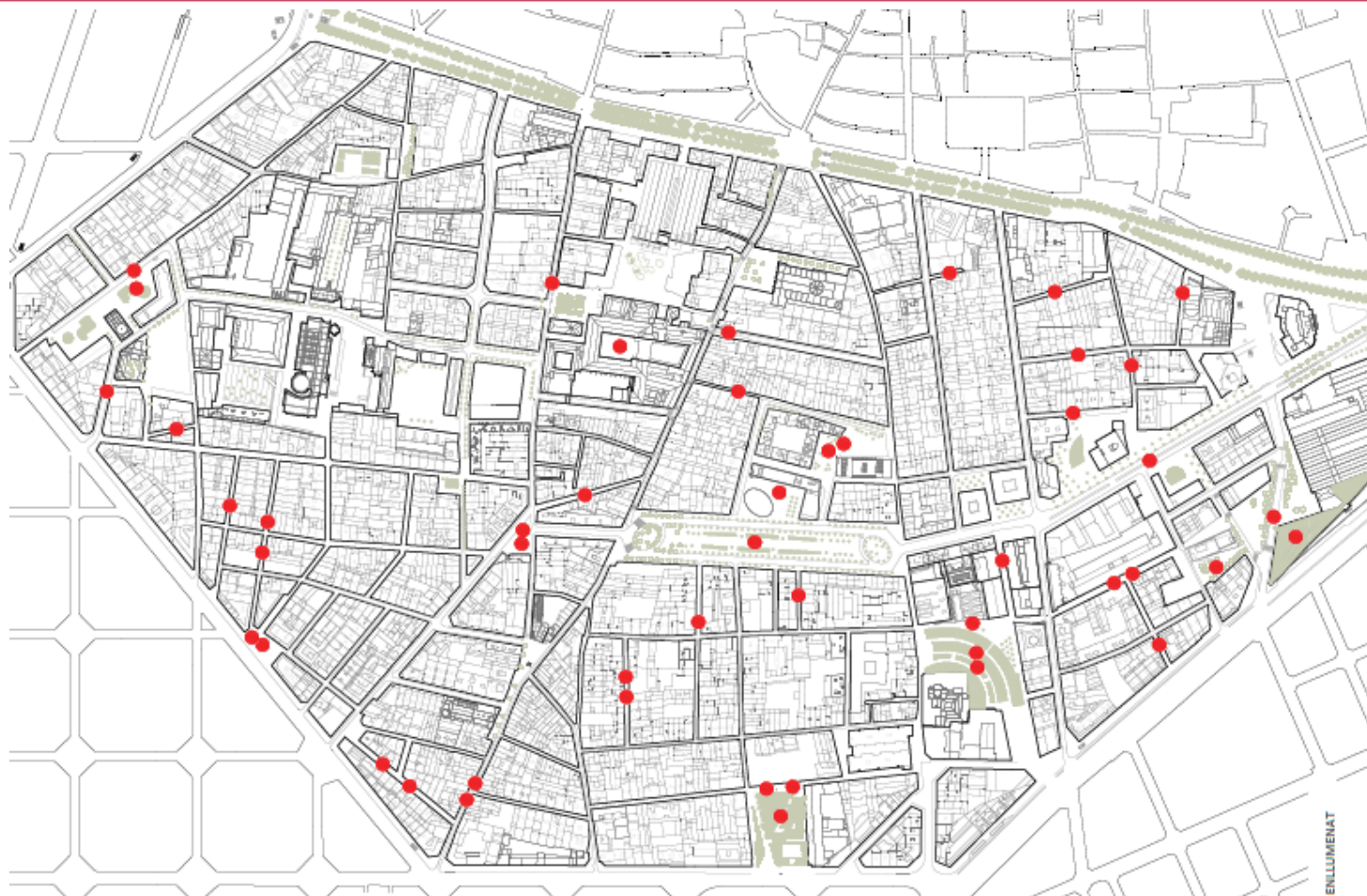
N

B

C



II.luminació.





II-luminació.

2019
C Aurora,
Instal·lar Nous PDL de reforç
C Paloma,
Millora d'enllumenat públic
C Reina Amàlia, s/n
Subir potencia de 70W a 100W en 14 punts
PI Josep M. Folch i Torres,
Retirada QC festius
PI Pes de la Palla,
Adequacions instal·lació enllumenat
2020
C Guàrdia,
Instal·lar dos projectors de reforç d'enllumenat
C Om,
Instal·lar projector de reforç
C Portal de Santa Madrona,
Reforços d'enllumenat que afecten al QC 1679 als carrers c. Nou de la Rambla 39, c. Portal de Santa
C Príncep de Viana,
Instal·lar línia i projectors de reforç de tram fosc
C Ramon Berenguer el Vell,
Canvi de punts de luz
C Reina Amàlia,
Instal·lar reforços enllumenat
C Sant Antoni Abat,
Incrementar potencia QC 1022
C Sant Bartomeu,
Instal·lar llumeneres de reforç.
C Tàpies,
Instal·lar dos projectors de reforç
Jard Sant Pau del Camp,
Renovació d'enllumenat a led
PI Castella,
Instal·lar varis projectors de reforç a diferents punts de llum de la plaça
PI Salvador Seguí,
Instal·lar dos projectors de reforç
PIta Aureli Capmany,
Instal·lar projector de reforç al suport nº 269950

2021
C Carme,
Instal·lar PDL de reforç
C Est,
Verificació c. Est-Arc del Teatre - Jardins Voltes d'en Cires
C Om,
Substitució d'il·luminació per LED
C Riera Baixa,
Replanteig d'instal·lació per acondicionar enllumenat
C Sant Antoni Abat,
Adequació instal·lació QC1837, PI. Pedró, QC 1128 Príncep de Viana ,QC 1184 Vistalegre
C Santa Mònica,
Instal·lació dos nous PDL com a reforç d'enllumenat
C Vistalegre,
Aumentar potència del carrer
Jard Baluard,
Millora il·luminació Muralla Drassanes QC 110054 projectors RGBW
Jard Rubió i Lluch,
Posar quatre projectors de reforç
Jard Sant Pau del Camp,
Verificació Jard. Sant Pau del Camp ,2 Fase
PI Salvador Seguí,
Verificació Canvi a LED en PI. Salvador Seguí (Tercers - Oprocat)
Rbla Raval,
Verificació canvi a LED en Rbla Raval (Tercers -Oprocat)



II-luminació.

2022
C Arc del Teatre,
Substitució de il·luminació a led
C Hort de Sant Pau,
Canvi de potencia dues llumineres (de VSAP a HAGENURO)
C Junta de Comerç,
Incrementar potencia QC 1786
C Lancaster,
Canvi potencia
C Paloma,
Reprogramar tots el punts de llum per augmentar potència
C Príncep de Viana,
Instal·lar projectors i línia alimentació
C Robador,
Millora d'il·luminació a LED
C Sant Bertran,
Incrementar potència
C Tigre,
Millora enllumenat posant braç en façana més llargs
C Torres i Amat,
Posar Braç doble en dos suports i posar projectors
C Verge,
Unificació de temperatures color i neteja
C Vistalegre,
Afegir punts de llums de refoç y pujar potència
PI Pes de la Palla,
Increment de punts de llum led
PI Vázquez Montalbán,
Verificació QC 1828 PI. Vazquez Montalban
PIta Aureli Capmany,
Instal·lar projector de reforç
Unificació de temperatures i reorientació

2023
Av Drassanes,
Substitució de llumineres a led
C Penedides,
Substitució de pantalles LED
C Tallers,
Posar projector de reforç en suport nº 282624



Seguretat.

Actuacions en l'àmbit de Salut Pública

La Guàrdia Urbana de Ciutat Vella, la Unitat d'investigació de la Guàrdia Urbana i el Grup d'Investigació del CME de Ciutat Vella treballen de forma coordinada i al mateix nivell en la lluita contra els punts de venda de drogues.

Aquesta coordinació es manté en el temps i s'ha consolidat al llarg dels últims anys. Hi ha equips conjunts formats per agents dels dos cossos policials i totes les investigacions es consensuen de manera conjunta.

En aquesta legislatura (2019- 2023) les investigacions ha donat el següent resultat:

TOTAL ANYS 2019 A 2022

BARRI	INVESTIGATS	ENTRADES	DETINGUTS / INVESTIG
1. RAVAL	222	133	198
2. GÒTIC	35	26	61
3. CASCANTIC	20	12	17
4. BARCELONETA	12	11	37
5. ALTRES	28	27	39
TOTAL	317	209	352



Seguretat.

La policia de barri.

La policia de barri treballa des de la proximitat i està en constant contacte amb els diferents actors reconeguts de cada barri: associacions veïnals, comercials, comunitats de veïnes, etc. Es coordina amb l'Oficina de Relacions amb la Comunitat del cos de Mossos d'Esquadra.

Funcions:

- Recollida d'informació dels diferents conflictes del barri a través dels diferents referents comunitaris
- Anàlisi de les situacions i dels fets coneguts
- Elaboració de plans d'accions coordinats amb els diferents recursos policials
- Revisió de procediments i evolució dels conflictes
- Mantenir informades les diferents parts implicades en els conflictes

Les diferències entre un agent de la Policia de Barri i un que no realitza aquest servei són:

- Formació específica i concreta en diferents àmbits que tenen a veure amb la proximitat i l'anàlisi del conflicte.
 - Coneixement exhaustiu dels referents de cada barri.
 - Coneixements dels conflictes de cada barri fins i tot de forma anticipada.
 - Contacte amb la resta de serveis municipals.
-



Seguretat.

Nova Comissaria.

Té capacitat per a més de 465 agents de policia.

Amb les noves instal·lacions del carrer Tàpies la Guàrdia Urbana disposa de tres comissaries a Ciutat Vella situades al carrer Tàpies, Rambles, i la del Passeig Joan de Borbó compartida amb els Mossos d'Esquadra.

L'augment de la plantilla del cos de Guàrdia Urbana realitzat en aquest mandat ha permès augmentar el número d'agents destinats a Ciutat Vella i planificar dispositius de reforç en punts d'especial interès del territori.

La ubicació en cor del Raval ha millorat la percepció de seguretat tant als voltants de l'edifici com al Parc d'Horts de Sant Pau.

Taules de coordinació amb els diferents departaments.

La Guàrdia Urbana de Ciutat Vella és present a totes les taules de coordinació amb la resta de departaments municipals i d'altres administracions.

Taules de coordinació a Districte.

La Guàrdia Urbana de Ciutat Vella és present a totes les taules de coordinació dels districte de Ciutat Vella



Seguretat.

Junta Local de Seguretat

El districte de Ciutat Vella és l'únic districte de la ciutat que disposa d'una Junta Local de Seguretat pròpia, aquest fet atén a les característiques pròpies del districte de Ciutat Vella en matèria de seguretat.

En aquesta junta s'exposen i es valoren els resultats dels diferents cossos policials que hi treballen i les polítiques de seguretat que afecten al districte de Ciutat Vella.

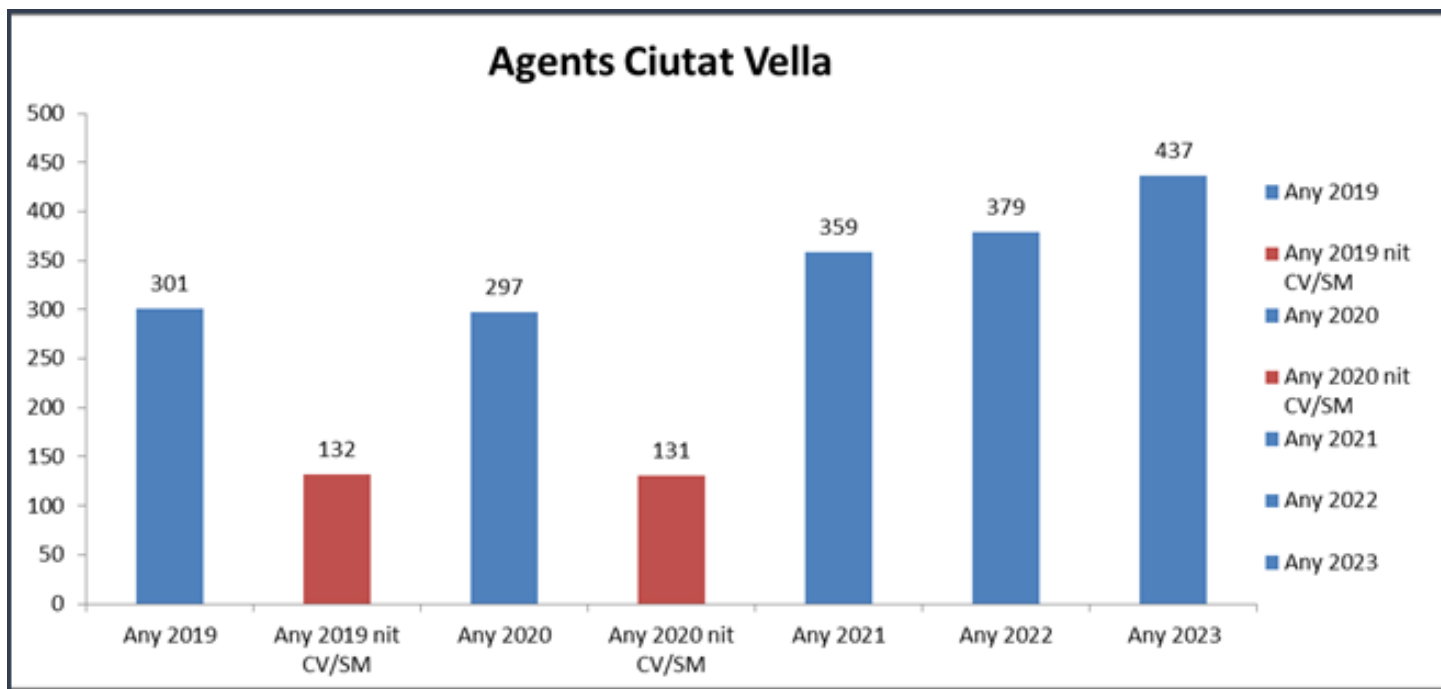
També hi ha una exposició dels diferents dispositius que s'implementaran en un futur. Té una gran repercussió ja que els assistents de cada cos policial i de la resta d'estaments públics poden debatre sobre els diferents conflicte i obrir espais de treball adequats a cada cas.



Seguretat.

Increment d'agents de Guardia Urbana.

Actualment hi ha 437 agents destinats a Ciutat Vella.





03

Torn obert de paraules

B

C

N