

Consell de Barri del Raval

4 de març de 2025



Ordre del dia

1. Benvinguda

2. Punt Informatiu
 - a) Obres.
 - b) Inspecció i Llicències.
 - c) Pressupostos Participatius
 - d) Informació sobre el Pla Pilot de Neteja.

3. Punt deliberatiu. Persones sensellar a l'espai públic.

4. Torn obert de paraules



01

Benvinguda





02

Punt informatiu

- a) Obres
- b) Inspecció i Llicències
- c) Pressupostos Participatius
- d) Informació sobre el Pla Pilot de Neteja



02.a

Obres

- i. Quadre resum obres i actuacions actuals
- ii. Sant Antoni Abad - Fase 2
- iii. Rehabilitació edifici c/ Hospital 116
- iv. Rehabilitació Escola de Música ptge Sant Bernat, 9
- v. Jardins Dr. Fleming i pl. Gardunya
- vi. Antic Hospital. Connexió Gardunya -Jardins Rubio i Lluc



i. Quadre resum obres i actuacions actuals

| Obra | Estat actual | Previsió |
|--|---------------------|--|
| Sant Antoni Abat - Fase 2 | Obra finalitzada | Inici obra: 19/08/2024 Final obra: 28/02/2025 |
| Rehabilitació edifici c/ Hospital 116 | Obra en curs | Inici obra: 27/06/2022 Final obra: Març 2025 |
| Rehabilitació Escola de Música ptge. Sant Bernat,9 | Obra en curs | Inici obra: 19/12/2024 Final obra: Febrer 2026 |
| Jardins Dr. Fleming i pl. Gardunya | Obra en curs | Inici obra: 3/03/2025 Final obra: Agost 2026 |
| Antic Hospital. Connexió Gardunya -Jardins Rubio i Lluc | Pendent inici | Inici obra; juliol 2025 Final obra: Primer trimestre 2026 |



ii. Sant Antoni Abat – Fase 2

Ha finalitzat la Reurbanització del C/St. Antoni Abat, entre el C/Cendra i C/Comte d'Urgell. L'objectiu de l'actuació ha estat pacificar el carrer i reurbanitzar-lo mitjançant execució d'una plataforma única de prioritat invertida per a vianants.

La fase 2 s'ha realitzat des del C/ Cendrà fins a Pl. Pedró. S'ha complementat l'actuació amb treballs de reparació del clavegueram del carrer i implantació de la nova senyalització vertical.

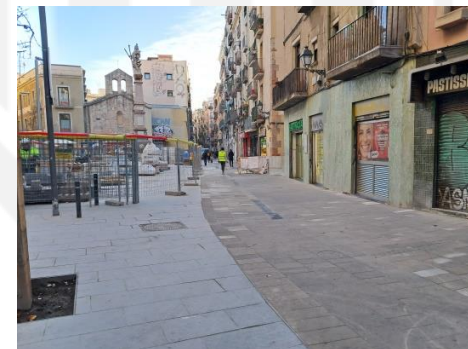
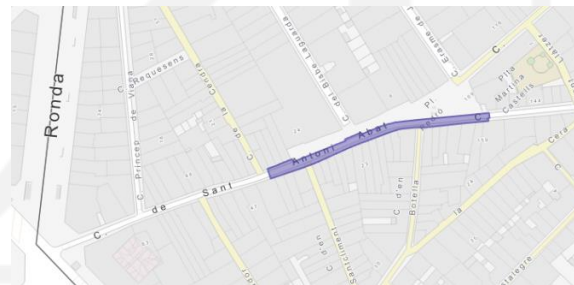
Fase 2 - Obra finalitzada

Inici obra: 19/08/2024

Final obra: 28/02/2025

El Projecte Executiu definitiu té un cost 658.927€ de PCA

Obra BIMSA





iii. Rehabilitació edifici c. Hospital 116

L'actuació consisteix en la rehabilitació de l'edifici d'habitatges del carrer Hospital, 116 que presentava grans mancances estructurals, constructives i a les seves instal·lacions.

En aquest moment s'estan fent treballs de repassos.

Obra en curs

Inici obres: 27/06/2024

Final d'obra: Març 25

L'import d'adjudicació és de 1.763.979,84 € sense iva incl.

Obra IMHAB



Planta tipus





iv. Rehabilitació Escola de Música ptge. Sant Bernat,9

L'actuació proposa rehabilitació integral de l'edifici situat al Passatge Sant Bernat 9, que es troba en desús i molt malmès pel pas del temps.

El projecte planteja la total renovació de l'edifici per tal d'implantar-hi un nou equipament municipal, una nova escola de música.

Obra en curs

Inici obres: 19/12/2024

Final d'obra: Febrer 2026

L'import d'adjudicació és de 3.689.208,41 € sense iva incl.

Obra BIMSA





v. Jardins Dr.Fleming i pl.Gardunya

L'actuació consisteix en millorar els Jardins del Doctor Fleming i el C. de les Floristes de la Rambla, entre el C. del Carme i la Pl. de la Gardunya, incrementant la superfície de paviment tou, renovant l'àrea de jocs infantils i millorant l'estat de les façanes patrimonials de la Reial Acadèmia de Medicina de Catalunya i l'antic Hospital de Sant Pau i Santa Creu.

A la Plaça de la Gardunya mitjançant actuacions puntuals i tàctiques que permetin millorar les dinàmiques actuals de la zona i crear espais confortables.

Obra en curs

Inici obres: 3/03/2025

Final d'obra: finals agost 26

El Projecte Executiu definitiu preveu un cost d'obra de 1.819.214,70 € de PCA.

Obra BIMSA





vi. Antic Hospital de la Santa Creu

Actuacions previstes i espais referents





Antic Hospital de la Santa Creu

Una obertura d'un pas entre la Plaça de la Gardunya i els Jardins de Rubio i Lluç per fer els jardins més accessibles.

Millora de la connectivitat:

Facilitaria el trànsit de vianants entre els dos espais.

Sensació d'amplitud:

Donaria més obertura visual a la plaça i milloraria la percepció d'espai.

Més accessibilitat: Permetria un accés més fluid als jardins per part de residents, estudiants i visitants.

Integració urbana: Afavoriria una millor connexió entre l'entorn de la plaça i els espais verds





02. b

Inspecció i llicències

- i. Sancionadors.
- ii. HUTS i llars compartides.



i. Procediments sancionadors en terrasses 2024-2025

| Descripció de la Infracció | Procediments 2025 | Procediments 2024 |
|---|-------------------|-------------------|
| Instal·lar elements no autoritzats | 2 | 20 |
| Excés d'ocupació en més de 6 mòduls o del 50% de mòduls o superfície | 2 | 22 |
| Reduir l'ample de la vorera amb pertorbació greu | | 1 |
| Excés d'ocupació en més de 4 mòduls o del 20% al 50% de mòduls o superfície | | 2 |
| Terrassa sense llicència | | 23 |
| Incomplir horari en més de 45 minuts | | |
| Excés d'ocupació fins a 2 mòduls o fins el 20% de mòduls o superfície | | 4 |
| Altres infraccions | 2 | 11 |
| Total | 6 | 83 |



ii. Habitatges d'Ús Turístic

- Els habitatges d'ús turístic són habitatges que són cedits pel seu propietari a tercers a canvi de contraprestació econòmica, per a un estada de temporada inferior a 31 dies.
- Requereixen el títol habilitant corresponent exigint per la normativa vigent per iniciar l'activitat.
- Es controla i verifica el compliment de les obligacions legals i es persegueixen les actuacions d'intrusisme en el sector turístic.

Habitatges d'Ús turístic **amb llicència** al Barri del Raval: **232**

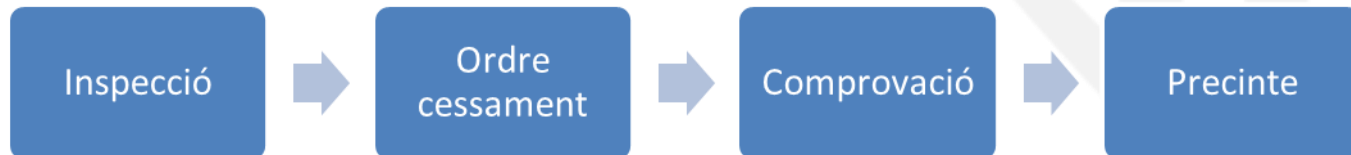
A dia d'avui hi ha oberts **85 procediments de cessament oberts** per **habitatge d'ús turístic sense llicència**



ii. Llar Compartida

- Té la consideració de llar compartida l'allotjament turístic que és **habitatge principal i residència** efectiva de la persona titular i que es comparteix amb terceres persones a canvi de contraprestació econòmica i per a una estada de temporada **inferior a 31 dies**
- La persona titular ha de residir a l'habitatge mentre dura l'estada.
- No es pot compartir l'habitatge que no estigui degudament habilitat

Actualment hi ha oberts **37 procediments de cessament oberts** per **llar compartida sense llicència**





02. c

Pressupostos Participatius

Decidim.

En què invertir els
Pressupostos
Participatius
a la ciutat.

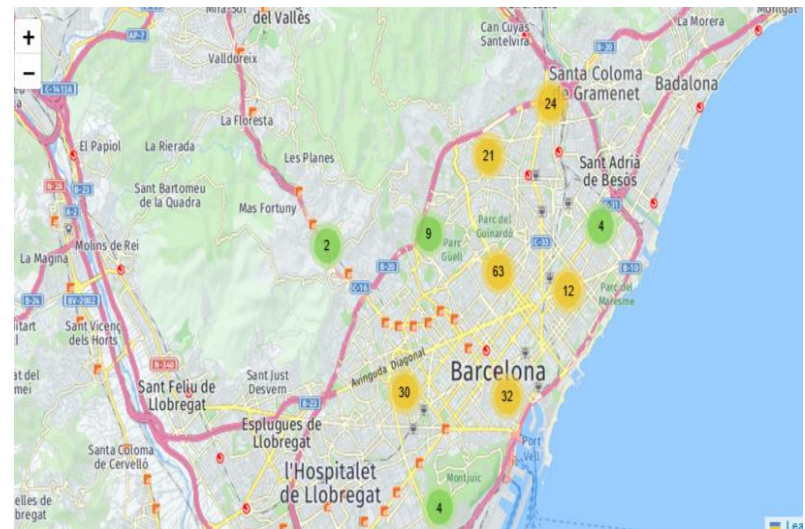
decidim.
barcelona



**Resum de dades
de la Fase 1 i
Calendari
Pròximes Fases**

Resum Ciutat: Sessions de debat

- **109 sessions** de debat al conjunt de la ciutat durant 55 dies.
- **~1.500 persones** assistents als debats.
- **58 oficines de suport presencials** a la presentació de projectes.
- **18 equipaments d'infància** vinculats al procés
- **>10.000 participants** al decidim.barcelona
- **>130.000 visites úniques** al decidim.barcelona



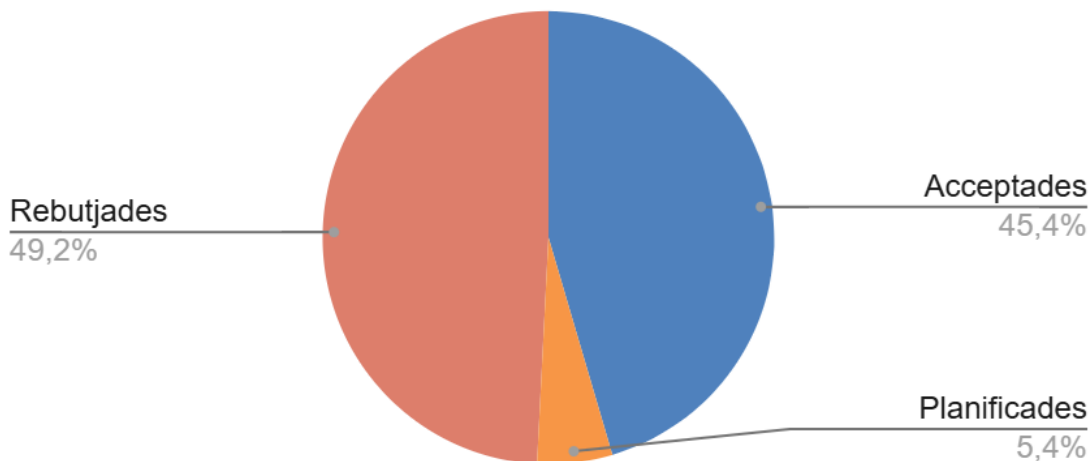
Resum Ciutat:

Resultat fase validació tècnica

Nombre total de propostes rebudes:

- Propostes acceptades: 220
 - Propostes acceptades amb condicions: 566
 - Propostes planificades: 93
 - Propostes rebutjades: 851
- **Total** 1730

Propostes segons decisió de la valoració tècn...

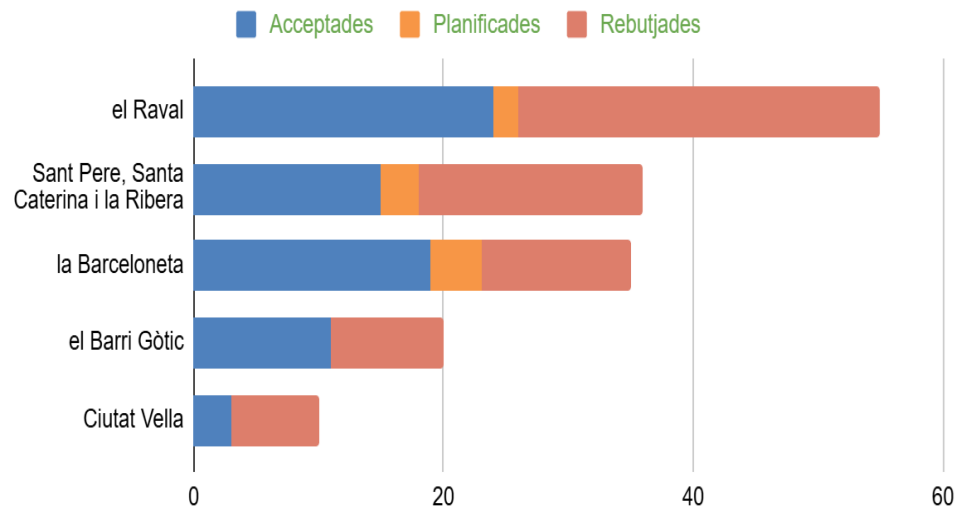


Resum en xifres Ciutat Vella: Distribució per barris

Nombre de propostes rebudes a Ciutat Vella

| | |
|---------------|------------|
| • Raval | 55 |
| • Casc Antic | 36 |
| • Barceloneta | 35 |
| • Gòtic | 20 |
| • Districte | 10 |
| Total | 156 |

Nombre de propostes per barri segons resultat de la valoració tècnica



Resum en xifres Raval: Propostes per categoria

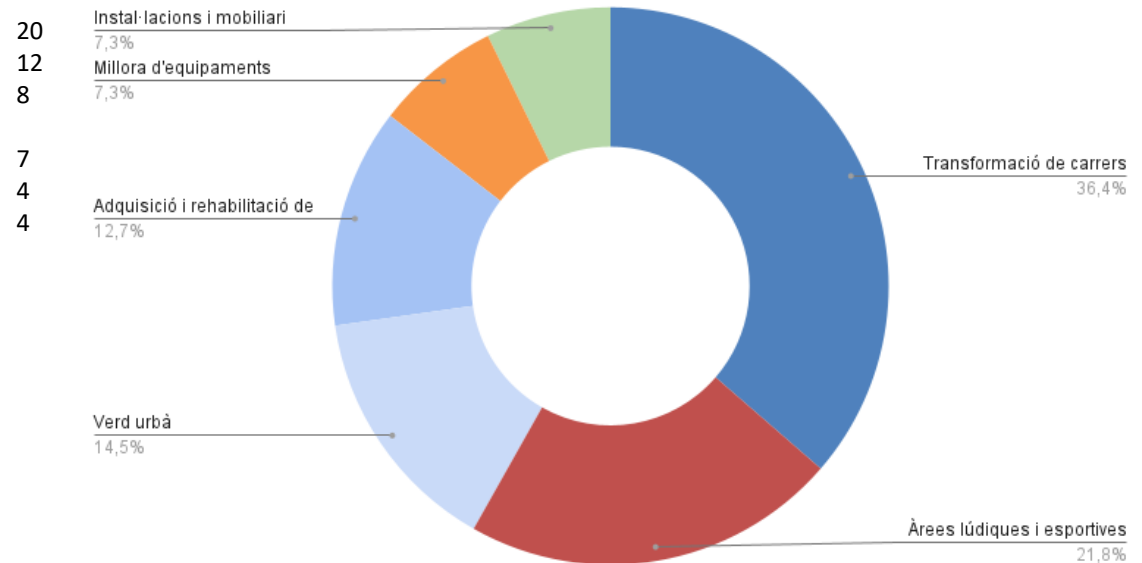
Propostes per categoria al barri del Raval:

- Transformació de carrers
- Àrees lúdiques i esportives
- Verd urbà
- Adquisició i rehabilitació de béns immobles per a ús públic
- Millora d'equipaments municipals
- Instal·lacions i mobiliari urbà

Suma total

55

Propostes rebudes per categoria al Raval



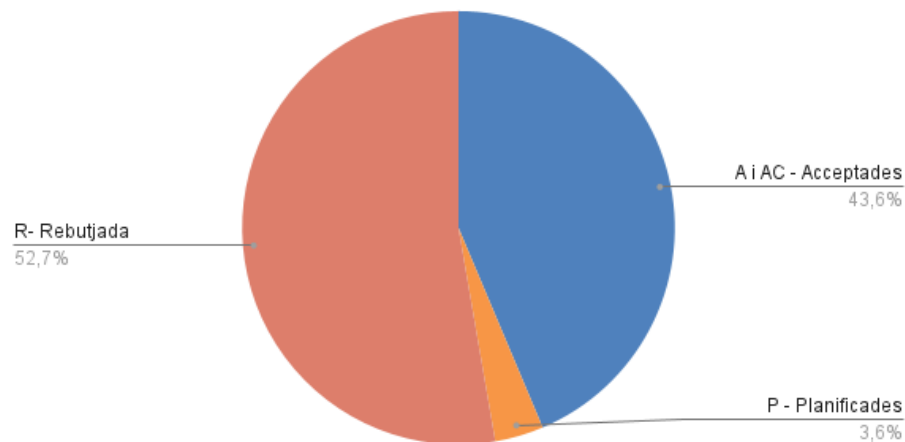
Resum en xifres Raval

Resultat validació tècnica

Nombre de propostes rebudes al barri del Raval:

| | |
|-----------------------------------|----|
| • A- Acceptada | 5 |
| • AC- Acceptada amb condicionants | 19 |
| • P - Planificades | 2 |
| • R- Rebutjada | 29 |
| Suma total | 55 |

Nombre de propostes segons resultat de la valoració tècnica al barri del Raval



Propostes acceptades al Raval:

| TÍTOL | VALORACIÓ TTD |
|--|---------------------------------|
| Recuperar el verde en la zona central de la Rambla de Raval, mejora de la iluminacion y seguridad | AC- Acceptada amb condicionants |
| Eliminar barreres arquitectòniques al carrer de Sant Bertran i al carrer de la Verge | AC- Acceptada amb condicionants |
| Millora de l'arbrat i zones verdes del Raval | AC- Acceptada amb condicionants |
| Per una plaça Folch i Torres més amigable | AC- Acceptada amb condicionants |
| Zones de descans confortables a prop dels equipaments públics del Raval, per millorar el desplaçament i benestar de la gent gran | AC- Acceptada amb condicionants |
| Zona de ejercicio exterior para gente mayor y mejora de la accesibilidad en la Plaza Caramelles | A- Acceptada |
| Remodelació i ampliació dels jocs infantils al Raval | AC- Acceptada amb condicionants |
| Dignificació "mitjeres" carrer de Sant Bertran | AC- Acceptada amb condicionants |
| Proposta de millora de l'entorn de la plaça Salvador Seguí, túnel sota l'edifici UGT i plaça Vázquez Montalbán | AC- Acceptada amb condicionants |
| Mejora de la plaza Sant Agustí | A- Acceptada |

Propostes acceptades al Raval:

| TÍTOL | VALORACIÓ TTD |
|---|---------------------------------|
| Plaza Folch i Torres y Plaza Terenci moix | AC- Acceptada amb condicionants |
| Rehabilitació plaça Joan Coromines | AC- Acceptada amb condicionants |
| Un Raval per jugar | AC- Acceptada amb condicionants |
| Renovacions y arreglo de aceres en c/Hospital. | A- Acceptada |
| Millora del carrer d'en Robador | A- Acceptada |
| Transformar carrer Sant Pau en un eje dinámico que invita a entrar en el Raval | AC- Acceptada amb condicionants |
| Bressol segur, habitatge públic i espai verd | AC- Acceptada amb condicionants |
| Circuit Cal·listènia Urbana Barri del Raval | AC- Acceptada amb condicionants |
| Creación de nueva pista deportiva en el barrio del Raval. | A- Acceptada |
| Transformar el carrer Valldonzella en plataforma única des del c. Joaquin Costa fins la Ronda Sant Antoni | AC- Acceptada amb condicionants |

Propostes acceptades al Raval:

| TÍTOL | VALORACIÓ TTD |
|--|---------------------------------|
| Remodelació Rambla del Raval i places adjacents | AC- Acceptada amb condicionants |
| Millorar les pistes esportives Drassanes | AC- Acceptada amb condicionants |
| Per un carrer de la Cera i de la Rumba Catalana digne i habitable! | AC- Acceptada amb condicionants |
| Nova pista de bàsquet pública per a les barcelonines | AC- Acceptada amb condicionants |

Participació

1 .

OCTUBRE-NOVEMBRE

Participa de les sessions de debat

Es realitzaran diferents sessions deliberatives on debatrem amb altres veïns i veïnes quins projectes d'inversió poden millorar la vida del barri.

2 .

OCTUBRE-NOVEMBRE

Presenta un projecte

A través del decidim.barcelona es poden presentar propostes de projectes d'inversió.

3 .

MARÇ

Prioritza els projectes

De les propostes presentades, **màx 250 seran seleccionades per a la votació final.** màx 25 per districte: 23 amb més suports + 2 de l'Assemblea d'infants.

4 .

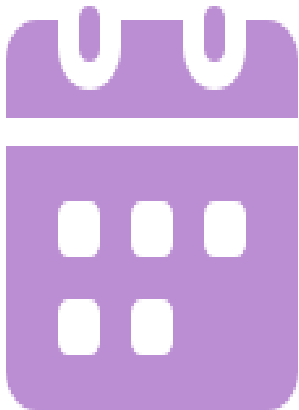
MAIG

Vota

Les **persones majors de 14 anys i empadronades a la ciutat de Barcelona** poden votar en el seu districte i un altre. Els infants entre 8 i 13 anys voten presencialment a l'Assemblea d'infants

Actualització del calendari

Fase de Priorització del 10 al 17 de març



FASE 0 Informació de l'inici del procés (25 setembre 2024)

Inici de la campanya de comunicació.

FASE 1 Debats i presentació de propostes (7 octubre - 29 novembre 2024)

Debats als barris

FASE 2 Valoració tècnica de les propostes (desembre 2024 - 28 febrer 2025)

Es valoraran viabilitat i duplicats. Les propostes rebutjades podran demanar **aclaraments fins el 21 de febrer** i rebran **resposta com a màxim el 28 de febrer de 2025**.

FASE 3 Suports o priorització de les propostes (10 - 17 març 2025)

Suports a les propostes seleccionades. Màxim de 25 propostes per districte. Punts de suport presencial.

Àgora infantil per districte amb infants entre 8 i 13 anys, seleccionen 2 propostes

FASE 4 Concreció de les propostes (18 març - 30 abril 2025)

Concreció tècnica amb participació ciutadana i del personal municipal.

FASE 5 Votació final de les propostes (12 - 17 maig 2025)

Votació final a través de decidim.barcelona i punts de suport presencial.

FASE 6 Avaluació i seguiment de l'execució dels projectes

El resultat s'anunciarà a partir del 18 de maig de 2025.

Com puc prioritzar les propostes que m'interessen?



- La prioritziació es farà **MITJANÇANT EL WEB** <https://decidim.barcelona>
- Es pot prioritzar **DES DEL MÒBIL U ORDINADOR**.
- Hi haurà **PUNTS DE SUPORT A LA PRIORITZACIÓ, PRESENCIALS**. Amb 2 dinamitzadors/es durant 3 hores cada punt de Suport.
- Cada persona empadronada a Barcelona, amb 14 anys o més, podrà prioritzar les **10 PROPOSTES** del seu interès d'entre totes les propostes rebudes a la ciutat. Les 23 propostes més votades passaran a la Fase de Concreció.
- Els infants d'entre 8 i 13 anys faran una trobada presencial: l'**ÀGORA DE PARTICIPACIÓ INFANTIL** per prioritzar les propostes del seu interès. Les dues propostes més votades passaran a la Fase de Concreció.

Àgora de Participació Infància:



| DATA | HORARI | UBICACIÓ |
|------------|-------------|---------------------------|
| 06/03/2025 | 17:00-19:00 | Centre Cívic Pati Llimona |

Calendari de Putns de Suport:



| BARRI | DATA | HORARI | UBICACIÓ | ESTÀTIC/MÒBL |
|-------------|------------|-------------|--|--------------|
| RAVAL | 10/03/2025 | 10:00-13:00 | Casal de Gent Gran Tarradellas | Estàtic |
| RAVAL | 11/03/2025 | 10:00-13:00 | Casal de Gent Gran Trueta | Estàtic |
| RAVAL | 12/03/2025 | 16:00-19:00 | Plaça Folch i Torres | Estàtic |
| GÒTIC | 11/03/2025 | 16:00-19:00 | Casal de Gent Gran Patí Llimona | Estàtic |
| GÒTIC | 13/03/2025 | 15.30-18:30 | Entorns de l'Escola Drassanes | Mòbil |
| BARCELONETA | 13/03/2025 | 10:00-13:00 | Centre Cívic Barceloneta | Estàtic |
| BARCELONETA | 15/03/2025 | 10:00-13:00 | Entorns del Mercat de la Barceloneta | Mòbil |
| CASC ANTIC | 12/03/2025 | 10:00-13:00 | Casal de Persones Grans del Casc Antic | Estàtic |
| CASC ANTIC | 14/03/2025 | 16:00-19:00 | Pou de la Figuera i voltants | Mòbil |

GRÀCIES PER LA VOSTRA COL·LABORACIÓ!

El contingut d'aquesta presentació està sota una llicència Creative Commons By-SA. Ets lliure d'usar-la, copiar-la, modificar-la i distribuir-la sota la mateixa llicència.

Barcelona, 25 de febrer de 2025

*Direcció de Serveis de Participació i Innovació Democràtica
Gerència de Drets Socials, Salut, Cooperació i Comunitat
Ajuntament de Barcelona*



02. d

Informació sobre el Pla Pilot de Neteja



Pla pilot de neteja a Ciutat Vella

El Pla pilot representa els plans per a tres proves pilot de neteja a diferents zones de Ciutat Vella. Cada prova té com a objectiu abordar problemes específics de neteja i incompliment de les normatives en àrees concretes del districte.

- Casc Antic
- Gòtic
- Raval



Zona 3: Raval - Joaquim Costa i entorns

Carrers afectats

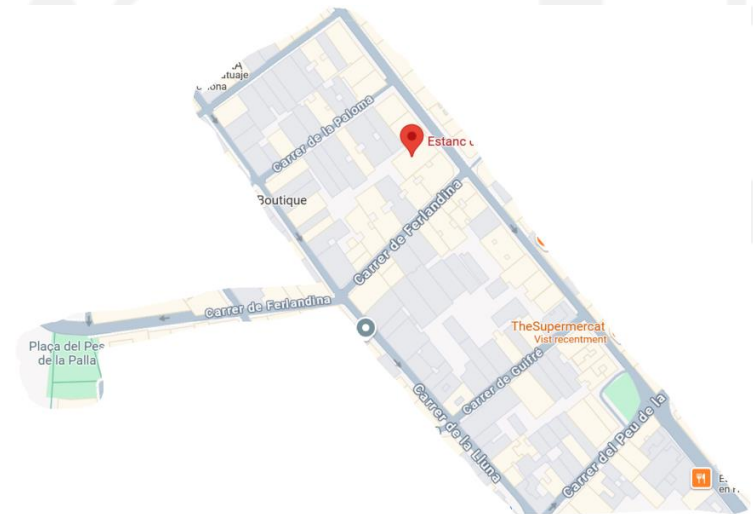
Joaquim Costa, Lluna, Lleó, Tigre, Paloma, Ferlandina, Guifré, Pl. Emili Vendrell, Plaça del Pes de la Palla

Principals infractors

Comerç (especialment botigues d'alimentació), turistes i persones vinculades a l'oci nocturn i a la compra de menjar per emportar, persones consumidores

Principals problemàtiques

Incompliment de la recollida comercial, restes de consum (alcohol, substàncies i òxid nitrós), miccions, pintades





Elements de comunicació



Residu dipositat incorrectament

SANCIONS DE FINS A 600 EUROS PER TREURE ELS RESIDUS FORA DE L'HORARI O DIA DE RECOLLIDA.

PLA ENDREGA



Treure les escombraries i els trastos vells quan toca és clau per mantenir net el que compartim.

No es recullen els residus abandonats fora de l'horari establert.

Al Gòtic, mantenim net el que compartim

PLA ENDREGA

Treure les escombraries i els trastos vells quan toca és clau per mantenir net el que compartim.

No es recullen els residus abandonats fora de l'horari establert.



SANCIONS DE FINS A 600 EUROS PER TREURE ELS RESIDUS FORA DE L'HORARI O DIA DE RECOLLIDA.

PLA ENDREGA



Al Raval, mantenim net el que compartim

PLA ENDREGA

Treure les escombraries i els trastos vells quan toca és clau per mantenir net el que compartim.



No es recullen els residus abandonats fora de l'horari establert.



SANCIONS DE FINS A 600 EUROS PER TREURE ELS RESIDUS FORA DE L'HORARI O DIA DE RECOLLIDA.

PLA ENDREGA



Al Casc Antic, mantenim net el que compartim

PLA ENDREGA

03

Punt deliberatiu.

Persones sensellar a l'espai públic



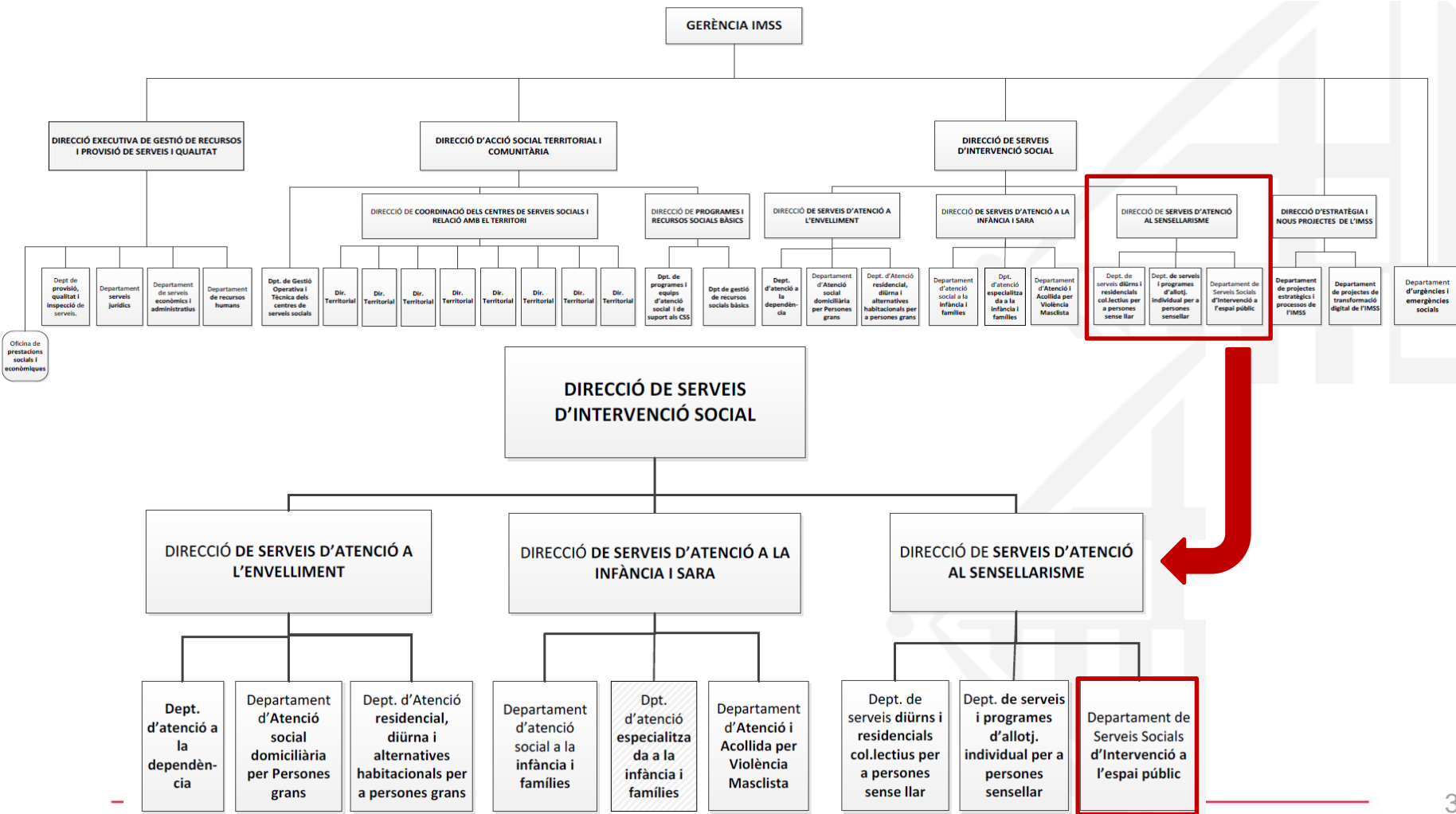


El Departament de Serveis Socials d'Intervenció a l'Espai Públic (DSSIÉP)

Direcció de Serveis d'Atenció al Sensellarisme
Institut Municipal de Serveis Socials

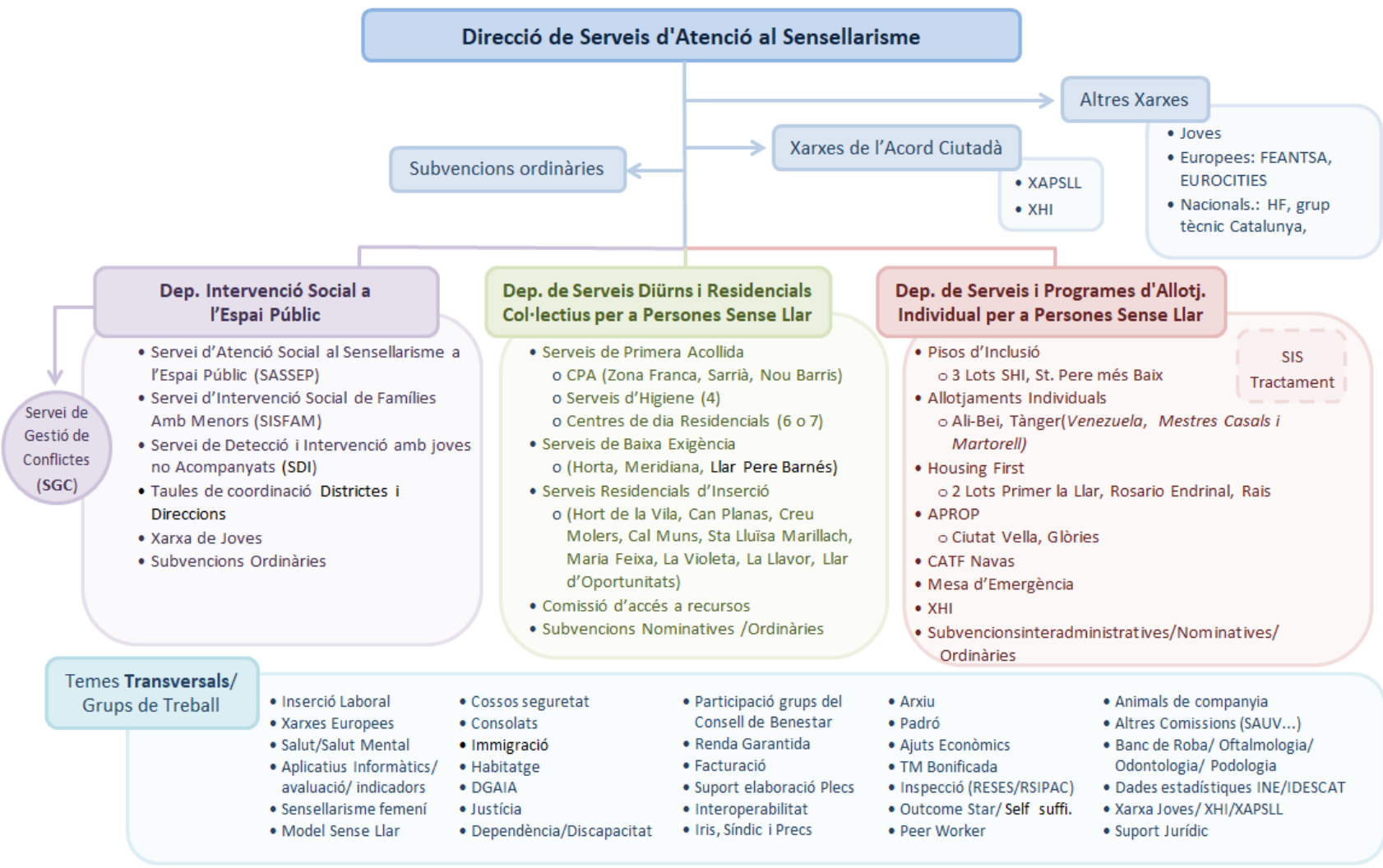


Situació del DSSIEP en l'organigrama de l'IMSS





La Direcció de Serveis d'Atenció al Sensellarisme





El Departament de Serveis Socials d'Intervenció a l'Espai Públic (DSSIEP) gestiona actualment 3 serveis d'atenció social en medi obert:

SASSEP

Servei d'**A**tenció **S**ocial al **S**ensellarisme a l'**E**spai **P**úblic

SDI

Servei de **D**etecció i **I**ntervenció amb infants, adolescents i joves migrats sols

SGC

Servei de **G**estió de **C**onflictes d'àmbit social a l'espai públic



Atenció social a persones amb pernocta a carrer

Intervenció en assentaments i locals (individus i famílies)

Intervenció socioeducativa amb infants i joves migrats sols

Atenció a conflictes d'usos i convivència a l'EP (districte/ ciutat)

Atenció a conflictes al voltant d'equipaments sensibles

Atenció a la ciutadania (IRIS)

Gestió de l'Observatori i Recompte de la XAPSLL

Elaboració i difusió d'informes mensuals i a demanda

Coordinació amb els 10 Districtes

Participació en xarxes de treball amb entitats i recerques

Difusió i sensibilització a diferents espais

Formació a col·lectius de professionals municipals i externs



SASSEP

Servei d'Atenció Social al Sensellarisme a l'Espai Públic

Atenció i intervenció social a les persones, famílies i col·lectius en situació de sensellarisme a l'espai públic i en assentaments o infrahabitats amb dinàmica d'assentament. ~~Compacta els anteriors SISMO i OPAI.~~

Servei amb 5 dimensions d'intervenció:

- Atenció social
- Observatori del sensellarisme
- Informació i orientació a d'altres col·lectius detectats a l'espai públic
- Intervenció comunitària a l'entorn
- Recompte de persones sense llar de la XAPSELL

1 tècnic referent DSSIIEP

EQUIP: 1 director
4 Coordinadors/es.
48 professionals d'intervenció social.
4 tècnics anàlisi dades (Observatori del SASSEP)
10 Equip de suport: Administratiu (4), Jurídic (2), Psicològic (1),
Educatiu (2), Unitat mòbil (1).



Equips d'intervenció

Zona 1 → Ciutat Vella

1 coordinador + 11 tècnics/ques d'intervenció

Zona 2 → Eixample, Gràcia, Horta-Guinardó

1 coordinadora + 10 tècnics/ques d'intervenció

Zona 3 → Sants-Montjuïc, Les Corts, Sarrià-Sant Gervasi

1 coordinador + 12 tècnics/ques d'intervenció

Zona 4: > Nou Barris, Sant Andreu, Sant Martí

1 coordinadora + 9 tècnics/ques d'intervenció

EDIS (Equip de diagnòstic i suport a dispositius específics de ciutat)

Suport a dispositius específics de ciutat, emissió ICR per al padró Sense Domicili Fix

Oficina tècnica:

4 tècnics anàlisi de dades
(Observatori del SASSEP)

Equip de suport:

Administratiu, Jurídic, Psicològic,
Educatiu, Unitat Mòbil

Recursos del servei:

Desenvolupament de projectes socials i/o
accions singulars, Interpretació i Traducció,
Seguretat



SDI

Servei de Detecció i Intervenció d'infants, adolescents i joves migrats sols

Atenció social a joves majors d'edat, de 18 a 21 anys, que viuen als carrers i espais públics o en infrahabitats de la ciutat de Barcelona i es troben en situació de greu risc social, i desemparament.

Atenció a persones menors d'edat detectats sense referents adults al territori per tal de vincular-los o revincular-los al sistema de protecció de la Generalitat. Acompanyament

amable

1 tècnic referent del DSSIEP

EQUIP: 1 directora

2 coordinadors d'Equips Territorials d'Acció

Comunitària

1 suport tècnic a projectes específics

1 suport tècnic a Direcció

14 professionals d'intervenció social a l'espai

públic



Equip professional multidisciplinari, incloent 4 psicòlogues, que treballen en horari de matí, tarda i nit. Serveis complementaris: Servei d'Intervenció en Dispositius d'Atenció Immediata (SIDAI), Serveis de Suport Jurídic i Servei d'Interpretació.



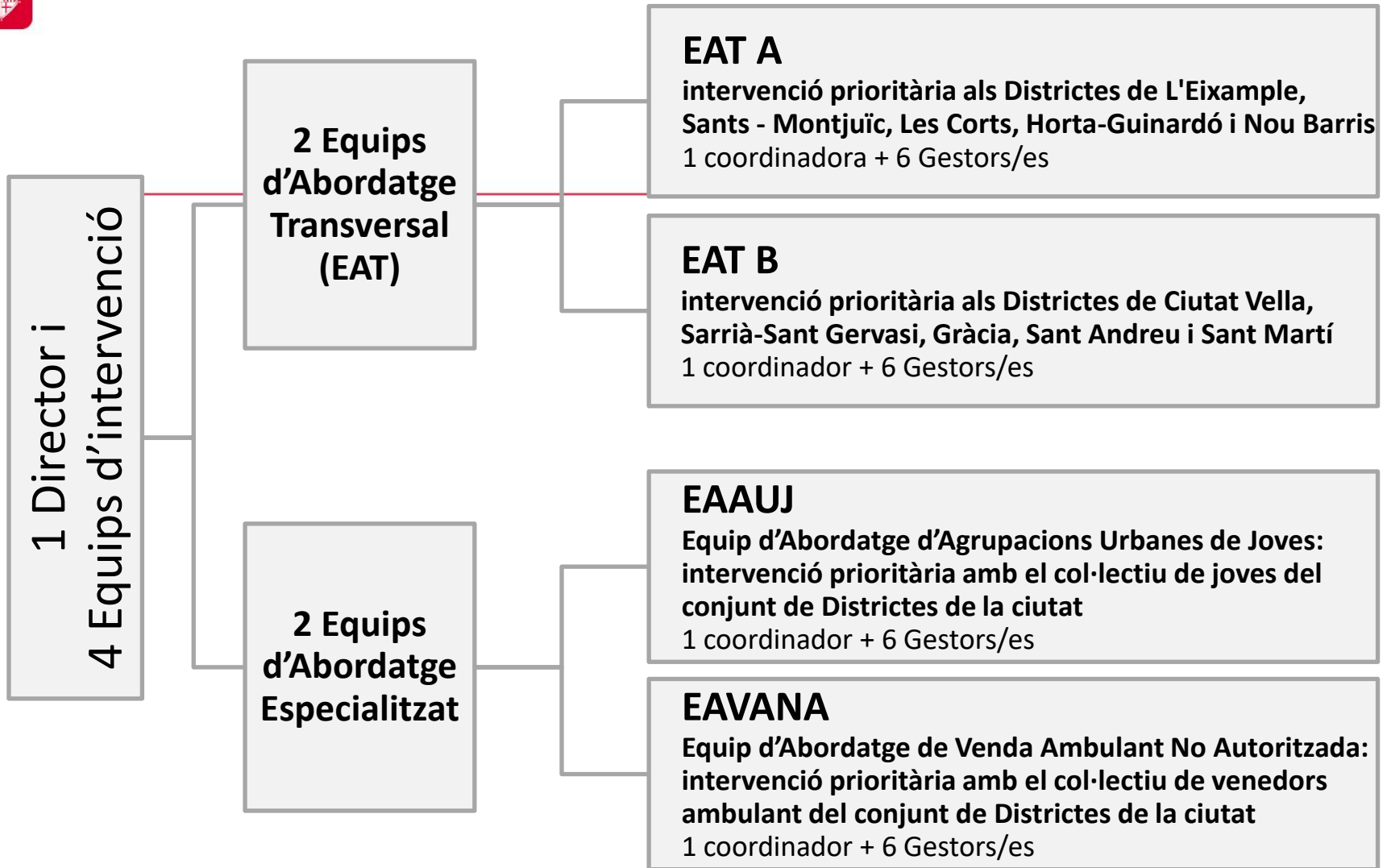
SGC

Servei de Gestió de Conflictes d'àmbit social a l'espai urbà

Treballa la prevenció, la contenció, el tractament i la resolució de situacions d'alarma social i conflictes desencadenats a l'espai públic desenvolupant projectes operatius d'àmbit social, complementaris als serveis de territori.

1 tècnica referent del DSSI EP

EQUIP: 1 director
1 suport a Direcció
4 coordinadors d'equips
24 gestors/es d'espai públic



Serveis complementaris: Servei de tècnic expert, Serveis de Suport Jurídic, Interpretació

04

Torn Obert



Gràcies per la vostra col·laboració!



**Ajuntament
de Barcelona**