

Consell de Barri del Gòtic

13 de desembre de 2023

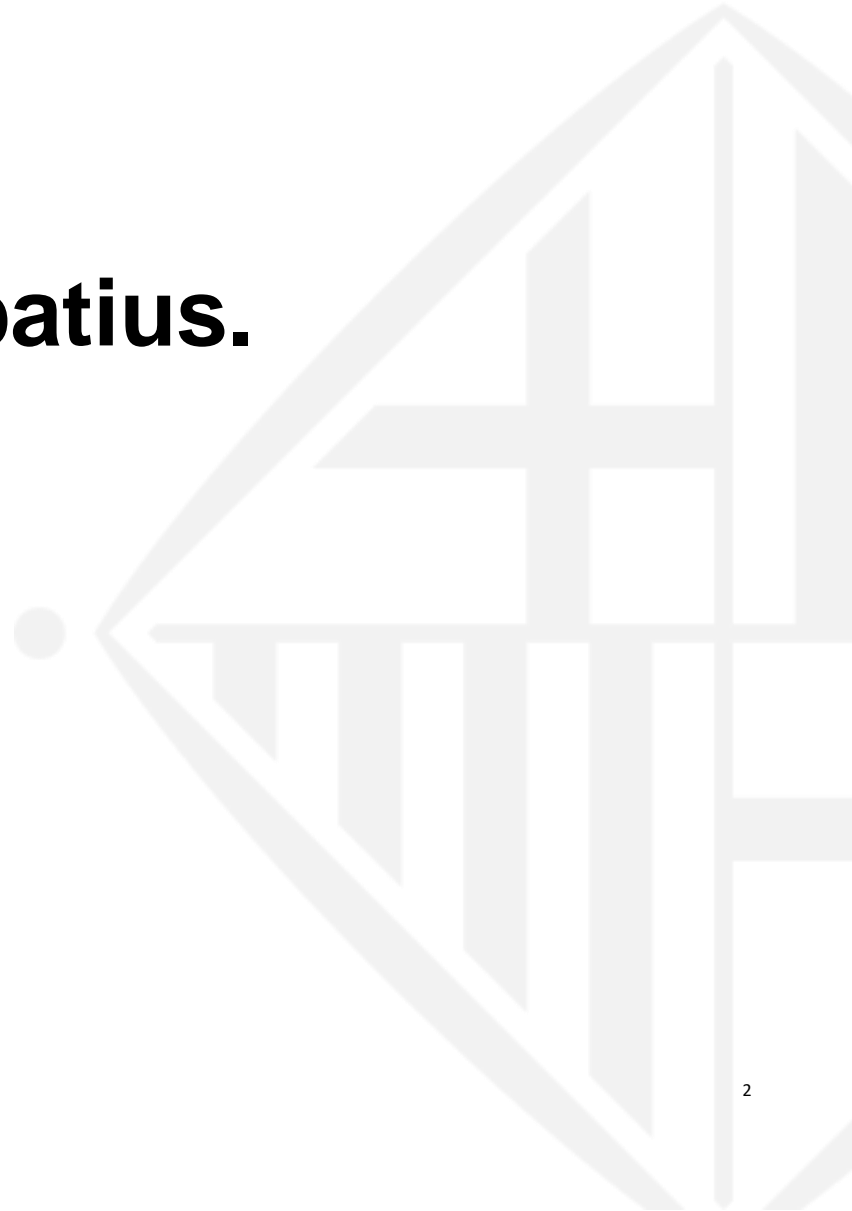


Ordre del dia

0. Benvinguda
1. Processos Participatius.
 - a) Renovació de Comissió Seguiment.
2. Punt informatiu
 - a) Obres i Mobilitat.
 - b) Equipaments i habitatge.
 - c) Espai públic i convivència.
 - d) Inspecció i llicències.
3. Punt deliberatiu:
Pla Endreça
Pacte per Ciutat Vella
4. Torn obert de paraules.

01

Processos Participatius.



01.a

Renovació comissió de seguiment i vicepresidència



Renovació comissió de seguiment i vicepresidència

Què és la comissió de seguiment?

Cada Consell de Barri ha de constituir una Comissió de Seguiment.

Funcions

- Elaborar l'ordre del dia del Consell de Barri.
 - Fer el seguiment dels temes plantejats al Consell de Barri.
 - Fer el seguiment dels principals projectes en marxa al barri.
 - Elevar l'acord del Consell de Barri per incloure un punt a l'ordre del dia del plenari de Districte
 - Convocar sessions i taules de treball per treballar assumptes que s'han de sotmetre a l'aprovació del Consell de Barri.
-



Renovació comissió de seguiment i vicepresidència

Qui forma part de la comissió de seguiment?

L'elecció de la composició de la Comissió de Seguiment s'escollirà en el primer Consell de Barri de cada nou mandat municipal.

Composició

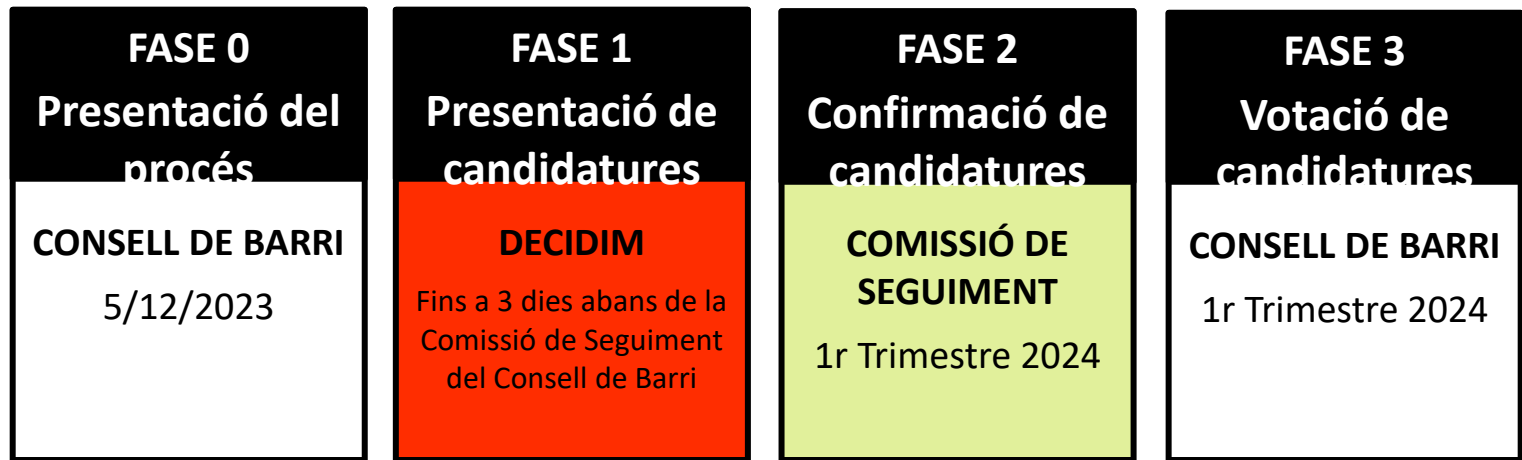
- Representants de la direcció política i tècnica del districte.
- Un conseller o consellera de districte de cada grup municipal.
- Persones representants d'entitats del barri.
- Ciutadans o ciutadanes a nivell individual.

Les sessions de la Comissió de Seguiment són públiques, tot i que només tenen dret a vot les persones que en són membres. Es convoca almenys 15 dies abans de la celebració del Consell de Barri.



Renovació comissió de seguiment i vicepresidència

Com es renova la comissió de seguiment?



Cal estar registrat al [Decidim.barcelona](https://decidim.barcelona)

Votació del **conjunt** de candidatures.
Aprovació: majoria simple dels vots emesos



Renovació comissió de seguiment i vicepresidència

Funcions de la vicepresidència

Cada Consell de Barri disposa d'una o dues vicepresidències, persones de consens, amb una trajectòria reconeguda, vinculada a la vida social o associativa del barri.

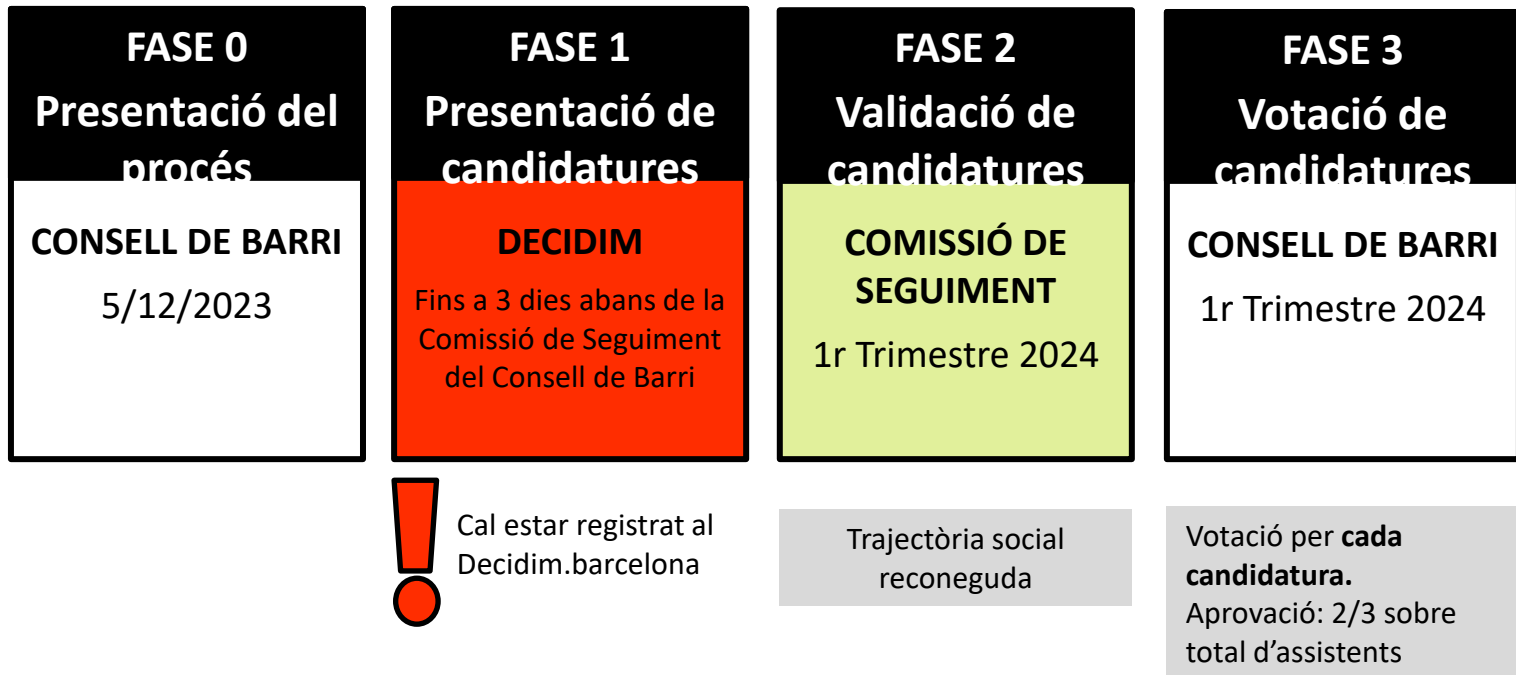
Funcions

- Proposar la convocatòria del Consell de Barri o de la Comissió de Seguiment.
 - Assistir a la presidència
 - Fer de nexa entre l'administració i el veïnat.
 - Moderar el debat al Consell de Barri.
 - Vetllar pel seguiment i el retorn dels acords i les interpel·lacions realitzades.
 - Vetllar per la inclusió de punts a l'ordre del dia del Consell de Barri i la Comissió de Seguiment
-



Renovació comissió de seguiment i vicepresidència

Com es renova la vicepresidència?



02

Punt informatiu

- a) Obres i Mobilitat.
- b) Equipaments i habitatge.
- c) Espai públic i convivència.
- d) Inspecció i llicències.



02.a

Obres i mobilitat



La Nova Rambla

La recuperació de la Rambla com a eix de la ciutat és una prioritat del mandat per aconseguir que sumi a la **promoció i a la diversificació econòmica i comercial, i que també impulsi les activitats culturals per **reconnectar amb el veïnat de la ciutat i afavorir-hi el passeig i les trobades**. A més, la nova ordenació millorarà l'accessibilitat i la connectivitat entre els barris del Raval i el Gòtic.**

OBRA:

Reducció de la durada de les obres: de 72 a 32 mesos
Execució longitudinal a tot el tram, en lloc de dividida per trams.
Accés als habitatges, comerços i pàrquings garantit.
Càrrega i descàrrega restringida als espais habilitats.
Afectacions a les línies de bus.
Circulació només en sentit muntanya.



1^a
FASE

Durada de 10 mesos. Obres a la calçada de la banda Besòs (la que dona a la part del Gòtic). Els vehicles circularan, en sentit plaça de Catalunya, per la calçada on actualment es baixa fins a Colom.

2^a
FASE

Durada de 10 mesos. Calçada de la banda Llobregat (la que dona al cantó del Raval). La circulació de vehicles es farà en sentit muntanya per la calçada de pujada, que haurà quedat enllestida en la fase anterior.

3^a
FASE

Durada de 12 mesos. Tronc central de la Rambla. Els trams laterals ja estaran finalitzats.



La Nova Rambla

<https://www.barcelona.cat/larambla>

PLA CULTURAL:

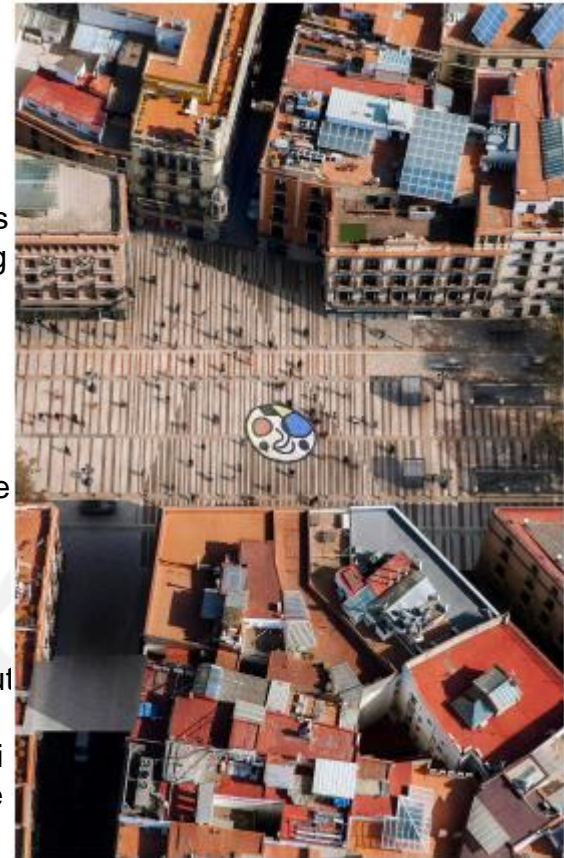
Reforç i coordinació de les activitats de la seixantena d'equipaments associacions i entitats culturals que se situen en l'entorn del passeig amb accions com la consolidació de les Àgores amb una programació quotidiana a l'espai públic i Cultura Rambla en coordinació amb els equipaments per a una agenda comuna.

PROMOCIÓ ECONÒMICA:

Es definiran les actuacions en l'àmbit de la promoció econòmica que donin resposta a les necessitats i noves realitats del projecte de transformació de la Rambla.

COMUNITAT I ESPAI RAMBLA

implicació d'una setantena d'agents socials i culturals que han volgut enriquir els seus projectes i obrir-los a l'espai públic. Properament s'obrirà l'Espai Rambla, un espai a peu de carrer on hi haurà informació sobre l'obra de transformació de la Rambla i sobre com serà la Rambla del futur.



2027

Serà l'any d'acabament de les obres



55,6 M.€

És el cost estimat de la nova Rambla



+70

Són els agents socials i culturals implicats



Rambla. Obres i mobilitat xarxa busos

Calendari actuació

BIMSA informa que les obres de la Rambla de l'àmbit 2 al 5 començaran al juny de 2024.

Lavabos Pitarra

BIMSA informa que no es tenen dates certes encara però la previsió és que no sigui accessible des d'agost/setembre 2024

Mobilitat busos

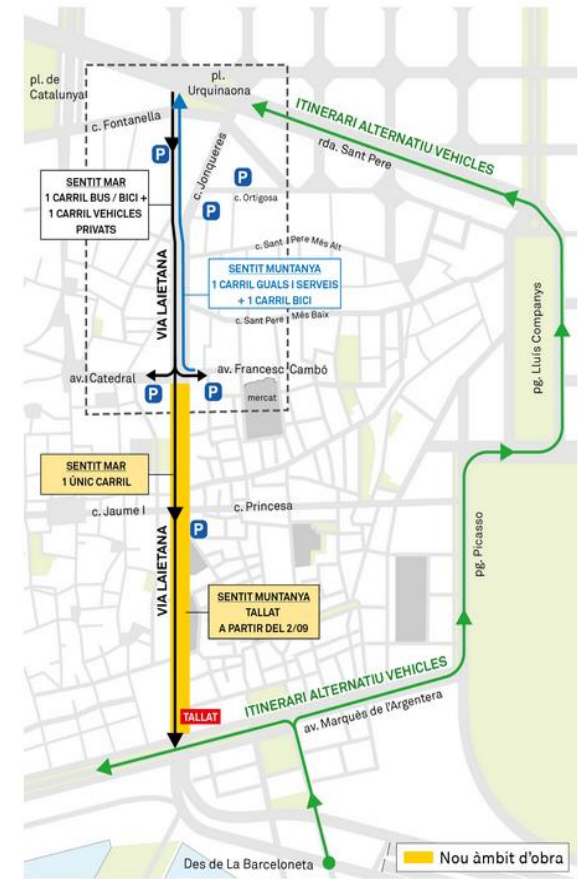
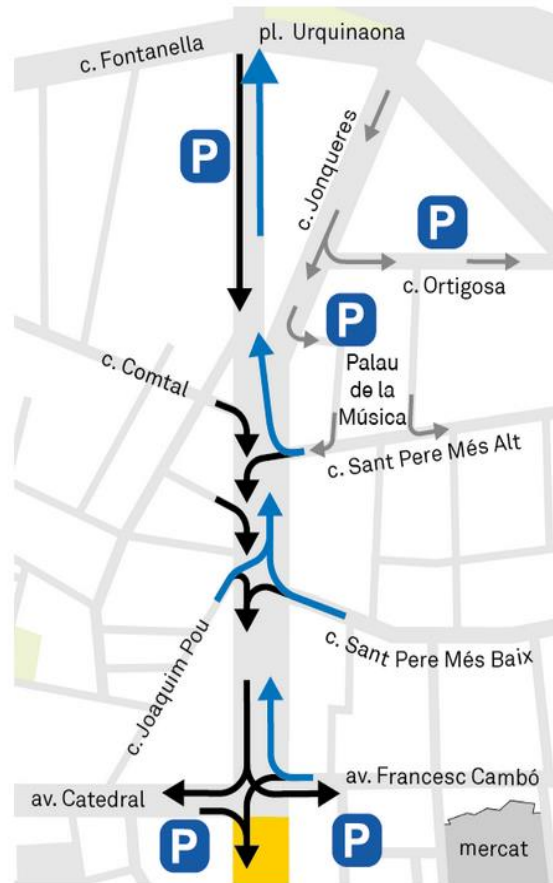
La previsió és que la xarxa de busos no es vegi alterada un cop finalitzin les obres de la Rambla.

Via Laietana. Afectacions mobilitat i estudis impacte.

Actualment es troba en curs la fase 2,2.

Es preveu que els següents treballs finalitzin a :

- Tronc central de la Via Laietana i carrers transversals –maig 2025
- Plaça Idrissa Diallo i plaça Correus – juny 2024





Actuacions Carme Simó



Objecte: Augment de la barana perifèrica fins a 1,60m

Dates: Setembre 2023- desembre 2023



Borsí

Les tasques d'aquesta primera fase inclouen enderrocs, moviments de terres, recalç de fonaments i estructura metàl·lica, uns treballs previs necessaris per a la rehabilitació integral posterior de l'edifici.

Es preveu que aquesta intervenció es perllongui durant 22 mesos, fins a maig de 2025.

Un cop recuperat l'edifici, que compta amb una planta baixa i tres pisos superiors, està previst que s'hi allotgin la seu de la Biblioteca del Gòtic – Andreu Nin i espais amb diferents usos per a les entitats del barri.





ZONES DUM

Alternativa 1:

Horari Eixos verds: DI-Dv 9.30 h – 16.00 h

Alternativa 2:

Horari continu des de primera hora del matí: DI-Dv 07.00 h – 13.00 h

Alternativa 3:

Dues franges horàries: DI-Dv 07.00 h a 11.00 h i de 14.00 h a 15.30 h

Es van celebrar dues reunions participatives el dia 14 de novembre i 1 de desembre.

02.b

Equipaments i Habitatge





Edifici Via Laietana 8-10

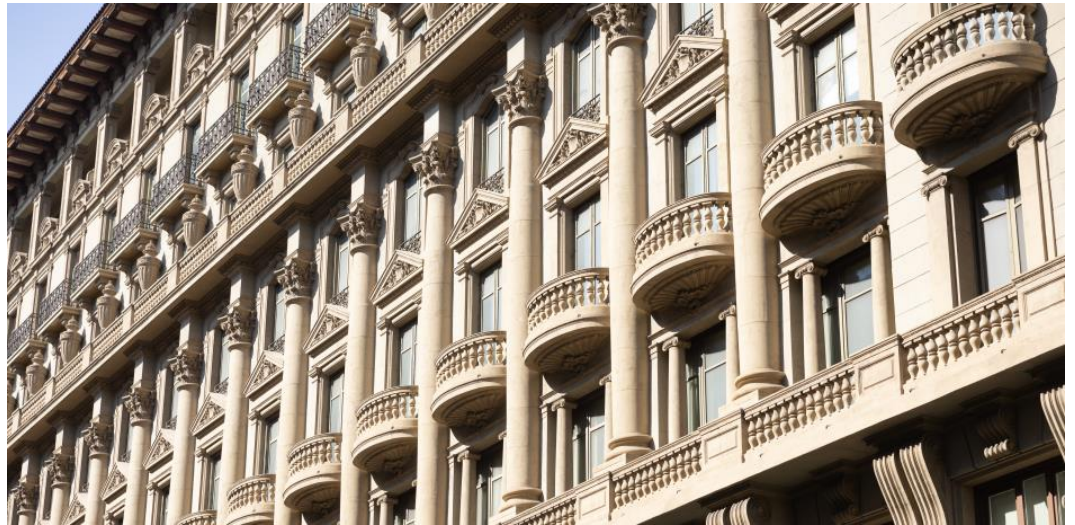
Objecte: Habilitar oficines per ús administratiu. Rehabilitació de l'estructura i els aïllaments interiors de l'edifici.

Durada:

Inici obres previst a gener 24

Fi d'obres previst abril 25

Pressupost: 8,6 milions.





CAP del Gòtic

Emplaçament: Pi i Sunyer, 8-10
Districte, CIUTAT VELLA

Operador: CatSalut

Situació actual:

- Les obres de trasllat dels serveis municipals a Via Laietana 8-10 en curs (previsió acabament 1T 2026)
- CatSalut es quedarà tot l'edifici per serveis sanitaris i assistencials.

Superfície CAP: 6.000m² edifici existent (sostre brut on estan inclosos el patis i la planta semisoterrada).



02.c

Espai públic i convivència





Músics al carrer i actuacions itinerants

D'acord amb l'article 17 de l'Ordenança de Terrasses, **no es permeten les actuacions en viu a les terrasses.**

- *El fet que els establiments en terrasses **promoguin** la celebració d'actuacions en viu suposa una infracció molt greu sancionable fins a 3.000 euros.*
- *El fet que els establiments en terrasses **tolerin** la celebració d'actuacions en viu suposa una infracció greu sancionable fins a 1.500 euros.*

Actuacions:

- *Ho hem tractat a una TPA*
- *Hem instat a restauradors a no incentivar aquestes actuacions*
- *Hem instat a la GUB a reforçar actuacions al respecte.*
- *Estem analitzant el protocol de músics al carrer amb l'ICUB*

Els establiments, per evitar la sanció, han d'avisar a GUB.



Gestió del Turisme.

Al setembre s'aprova definitivament el decret de **restriccions per la mobilitat de grups de vianants de visita guiada** turística que inclou:

- ✓ **RESTRINGIR** els grups guiats amb finalitats turístiques al Districte de Ciutat Vella a un màxim de **20 persones**, més la persona que guia.
- ✓ **ESTABLIR** que l'activitat de guiatge al Districte de Ciutat Vella ha de tenir lloc en circulació **sense aturades**, especialment en els moments d'elevada afluència de vianants, a excepció de determinats espais o monuments pels quals es defineixen uns **aforaments màxims** per fer explicacions breus in situ.
- ✓ **PROHIBIR** l'ús de megàfons per part de les persones guies dels grups i **FOMENTAR** l'ús de les radioguies.
- ✓ **ESTABLIR** que el que es disposa en aquest Decret és d'aplicació per un període d'un any a comptar des del 13 de setembre del 2023

https://www.barcelona.cat/infobarcelona/ca/tema/turisme/el-decret-de-limitacio-de-grups-turisticos-a-ciutat-vella-es-prorroga-un-any-mes_1308611.html





Gestió del Turisme.

Aforaments màxims per explicacions in situ:

<u>Espai / monument</u>	<u>Aforament màxim</u>
Plaça Sant Jaume	8 grups
Plaça Reial	8 grups
Plaça del Rei	5 grups
Fossar de les Moreres (situant-se a les vores)	3 grups
Passeig del Born	3 grups
Façana de Santa Maria del Mar	3 grups
Plaça del Pi	3 grups
Plaça Sant Felip Neri	2 grups
Plaça Isidre Nonell	2 grups
Carrer de Salomó Ben Adret / Placeta Manuel Ribé i entorn	2 grups
Plaça de la Barceloneta	1 grup
Façana del Palau de la Música (Plaça Lluís Millet)	1 grup



Gestió del Turisme.

Dades estadístiques recollides durant el primer període d'aplicació del decret:

	Març-maig 2023	Juny-setembre 2023
Nombre de visualitzacions	3.232	3.570
Nombre de grups turístics detectats	3.279	3.859
Nombre de participants en els grups turístics	43.107	47.764
Mitjana de participants en els grups turístics	13	12
Nombre de grups turístics amb incompliments	141	122
Proporció de grups que incompleixen en relació al total de grups	4%	3%
Nombre de participants en els grups turístics amb incompliments	3.630	3.047
Mitjana de participants en els grups turístics amb incompliments	26	25

02.d

Inspecció i llicències



Habitatges d'Ús Turístic i Llars compartides.

Els habitatges d'ús turístic són habitatges que són cedits pel seu propietari a tercers a canvi de contraprestació econòmica, per a un estada de temporada inferior a 31 dies. Té la consideració de llar compartida l'allotjament turístic que és habitatge principal i residència efectiva de la persona titular i que es comparteix amb terceres persones a canvi de contraprestació econòmica i per a una estada de temporada inferior a 31 dies.

Gòtic	
Habitatges d'Ús turístic amb llicència	193
Procediments de cessament oberts per habitatge d'ús turístic sense llicència	78
Procediments de cessament oberts per Llar compartida sense llicència	41



Procediments sancionadors en terrasses 2023 Gòtic

Descripció de la infracció	Procediments
Instal·lar elements no autoritzats	48
Excés d'ocupació en més de 6 mòduls o del 50% de mòduls o superfície	15
Excés d'ocupació en més de 4 mòduls o del 20% al 50% de mòduls o superfície	11
Terrassa sense llicència	6
Reduir l'ample de la vorera amb pertorbació greu	3
Altres	5
Total	88

Descripció de la infracció	Procediments
Consum de begudes alcohòliques fora del local	15
Portes o finestres obertes del local. Protocol AS02	11
Soroll a la sortida del local en activitat d'aforament baix o indeterminat	31
Total	57

https://ajuntament.barcelona.cat/ciutatvella/ca/noticia/el-districte-no-renovara-la-licencia-de-terrasses-a-24-establiments-el-2024_1345010



Nou pla contra el soroll al districte

El districte de Ciutat Vella ha començat a elaborar un pla contra el soroll que recollirà actuacions concretes per reduir els nivells acústics, especialment durant les hores de descans nocturn, i s'emmarcarà en el nou **Pla contra la contaminació acústica Barcelona 2024-2027**

<https://ajuntament.barcelona.cat/premsa/2023/11/30/ciutat-vella-elaborara-un-nou-pla-contra-el-soroll-al-districte-2/>

Les actuacions que es fan des d'Inspecció del Districte poden iniciar-se a través de **campanyes d'inspecció**, per **iniciativa pròpia** (d'ofici) o bé per **denúncia o queixa** i es desenvolupen mitjançant la **inspecció** al lloc dels fets i/o a les dependències de l'Ajuntament mitjançant la **comprovació i investigació** de documentació.

03

Punt deliberatiu. Pacte per Ciutat Vella





LA PROPOSTA.

Ciutat Vella ha de ser un espai d'oportunitats, de dignitat, de present i de futur per a tothom.

Per això creiem que és el moment d'abordar, d'iniciar, la segona gran transformació de Ciutat Vella.

I per fer-ho ens cal generar acords i construir un Nou Pacte per Ciutat Vella.

Un Pacte que permeti realitzar un abordatge integral, estratègic i de llarg recorregut de Ciutat Vella.

Un abordatge amb mirada estratègica: un pla estratègic per Ciutat Vella.

I per desenvolupar aquest Pla Estratègic per Ciutat Vella de manera eficaç i eficient, cal poder disposar dels instruments d'execució específics, com Foment de Ciutat Vella.



LA PROPOSTA.

La seva execució requerirà d'una coordinació eficaç i eficient de tots els departaments municipals i recursos implicats. Garantint el bon treball integral i transversal, el compliment dels objectius proposats i l'impacte social desitjat.

El Pacte, suposa:

- Taula del Pacte
- Manifest de Prioritats
- Pla Estratègic
- Seguiment del Pla estratègic.



Quin encàrrec té el Comissionat pel Pacte per Ciutat Vella:

L'Alcalde va enviar una carta d'objectius al Comissionat pel pacte per Ciutat vella, definit les seves prioritats i tasques:

- Impulsar un pla de xoc per a la millora integral del districte al llarg de sis anys. Aquest pla se centrarà en la neteja, el manteniment i la recuperació del verd urbà. Es durà a terme el Raval Verd.
- Promoure un nou pla estratègic de transformació social, urbana i econòmica per emmarcar les prioritats del districte per als anys vinents des de la complicitat amb els agents implicats.
- Posar en marxa una nova agència de promoció de Ciutat Vella que serà un consorci publico privat per impulsar el districte i liderar aquestes transformacions.



Quin encàrrec té el Comissionat pel Pacte per Ciutat Vella:

- Coordinar el diàleg amb tots els agents implicats en el districte i potenciaràs la col·laboració publico privada. Ciutat Vella és un districte complex amb una diversitat de residents i visitants, d'usos i de negocis que s'ha de tenir en compte a l'hora d'abordar-ne les transformacions.
- Donar suport a les grans transformacions i inversions del districte que queden pendents. Això suposa accelerar les obres de les Rambles i acabar la Via Laietana perquè esdevingui un nou pol econòmic de la ciutat.
- Treballar per enfortir i dinamitzar els barris de Ciutat Vella i per assegurar que s'hi materialitzen les instal·lacions (especialment sanitàries) necessàries.



LA TAULA DEL PACTE.

L'objectiu és que tothom hi ha de ser representat.

Proposta de composició de la taula amb representants de diferents sectors, territoris i consells de participació.

- Representants veïnals i associatius dels barris
- Representants dels consells sectorials del districte i dels consells de barri
- Comunitat educativa, universitats i Tercer Sector
- Agents socials i econòmics, culturals i de l'economia social
- Comunitats religioses i representants de dones, joves, lgtbiq+ i gent gran



LA TAULA DEL PACTE

- Cossos de seguretat i protecció civil
- Grups polítics municipals representats al districte.
- Institucions públiques locals i supramunicipals
- Altres aliances de valor, persones, empreses o institucions compromeses individual o col·lectivament amb Ciutat Vella
- Mitjans de comunicació
- Taula d'operadors municipal
- Consell assessor del Pacte.

03

Punt deliberatiu. Pla Endreça



PLA

ENDREÇA

Juliol 2023

**RECUPEREM
L'EXCEL·LÈNCIA
DE L'ESPAI
PÚBLIC DE
LA CIUTAT.**

ANEM PER FEINA.

El Pla Endreça és la resposta integral, transversal i coordinada de l'Ajuntament per a aconseguir **recuperar l'excel·lència de l'espai públic** de la ciutat:

Reforçant i ampliant el seu **manteniment**

Garantint el seu **bon ús amb corresponsabilitat**

Garantint la **convivència** amb l'exercici de l'autoritat

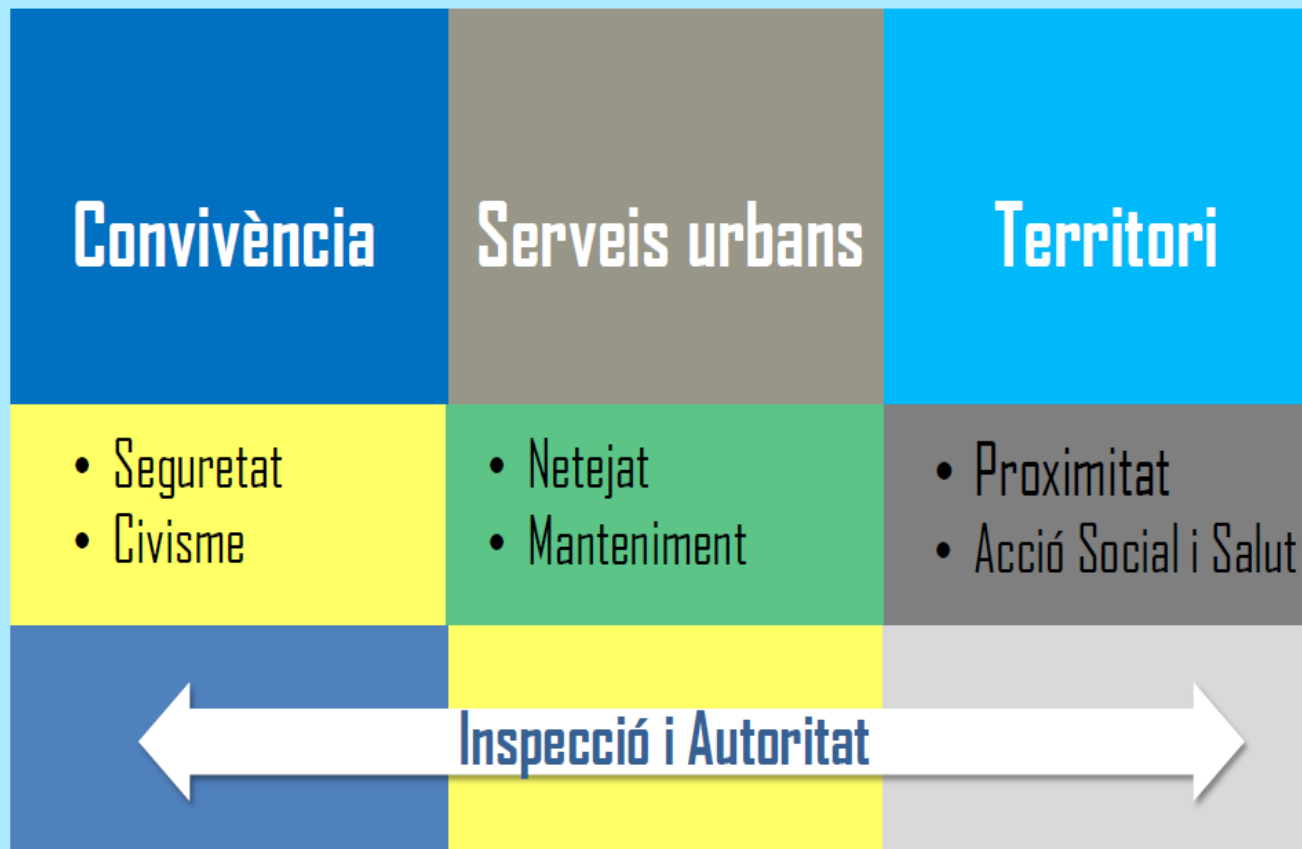
Garantint l'**ús eficient dels recursos públics**

Orientat a **resultats, impacte i percepció**

PLA
ENDREÇA
ANEM PER FEINA.

- ▶ les claus
 - la diagnosi
 - el calendari
 - la governança
 - la intervenció
 - la campanya

Àmbits prioritaris d'actuació



PLA
ENDREÇA
ANEM PER FEINA.

► les claus

la diagnosi
el calendari
la governança
la intervenció
la campanya

Ajuntament de
Barcelona



Objectius del Pla Endreça

Convivència

Prioritzar **accions d'autoritat per garantir el civisme** a la ciutat i augmentar l'activitat sancionadora de les conductes incíviques

Corresponsabilitat

Corresponsabilitzar a la ciutadania i visitants de la seva **tasca cívica**.

Neteja i Espai Públic

Millorar els resultats en els indicadors d'impacte i percepció de la neteja.

Manteniment

Fer del manteniment una **prioritat transversal** a tots els agents implicats.

Inspecció i Control

Reforçar la tasca inspectora dels serveis **vetllant pel compliment de les obligacions** contractuals.

Acció Social

Garantir la **cura de les persones** més vulnerables.

Eficiència

Eficiència i eficàcia en els recursos dels serveis municipals, amb **rendiment de comptes** a la ciutadania.

PLA
ENDREÇA
ANEM PER FEINA.

► les claus

la diagnosi

el calendari

la governança

la intervenció

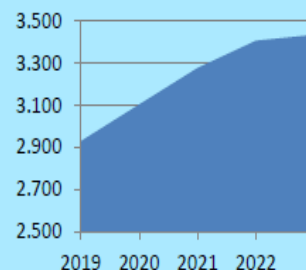
la campanya

Antecedents

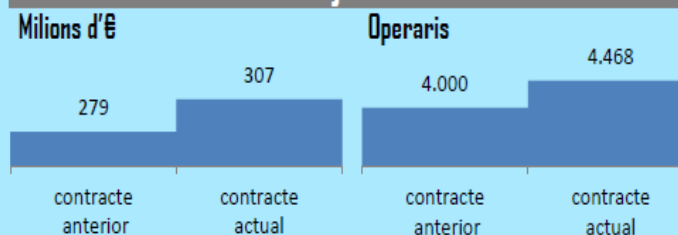
- **Nou Contracte de Neteja** - Cuidem Barcelona: 4.468 treballadors. 307M€
- **Reforç de la Guardia Urbana:** 3.500 agents (+1.000 nous 2019-2023)
- Noves realitats **ciutat post covid**
- Recuperació de **l'economia del visitant:** 19.733.712 pernoctacions en hotels al 2022
- Augment de **noves realitats socials i perfils vulnerables**

Dades de ciutat

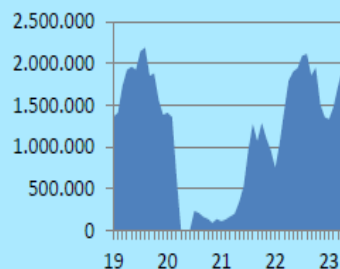
Evolució Plantilla GUB



Evolució Contracte Neteja



Evolució Pernoctacions



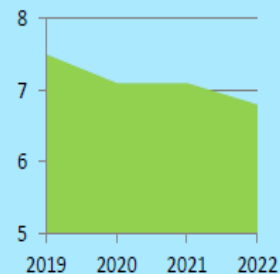
Àrees de millora detectades

- **Resultats insatisfactoris** en relació al nombre de recursos abocats.
- **La percepció ciutadana** sobre l'estat de l'espai públic i el civisme ens indica camí de millora
- **Coordinació** dels treballs sota una **visió global**
- **Aportar més recursos de manteniment** davant el creixement dels usos intensius de l'espai públic
- **Ús d'eines de control**, i manteniment de l'autoritat pública per a garantir **el civisme i convivència**

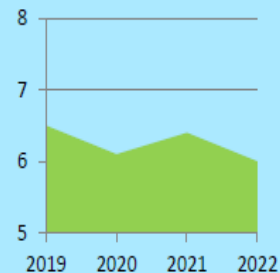
Valoracions ciutadanes que cal millorar

Font: Enquesta de Serveis Municipals

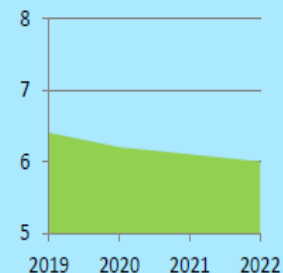
Recollida d'escombraries



Neteja dels carrers



Asfalt i conservació



PLA
ENDREÇA
ANEM PER FEINA.

les claus
▶ la diagnosi
el calendari
la governança
la intervenció
la campanya

Ajuntament de
Barcelona



Fase 1 Pla Endreça a curt termini: Juliol-October 2023

Actuacions immediates, per a recuperar estàndards de qualitat a curt termini d'**accions operatives** (neteja, verd, inspeccions, asfalt, sancions, seguretat...) i **comunicació**

Fase 2 Pla Endreça Barcelona: Octubre 2023 – Març 2024

Presentació d'una **Mesura de Govern i modificació de l'Ordenança de Convivència**, tot posant en marxa la nova **Oficina per a la governança** del pla i els seus recursos

Fase 3 Pla Endreça Barcelona: Des d'Abril 2024

Desplegament dels plans de manteniment integral, reforçant la **coordinació** del conjunt d'agents i serveis que intervenen a l'espai públic, **avaluant els resultats**

PLA
ENDREÇA
ANEM PER FEINA.

les claus
la diagnosi

► el calendari

la governança

la intervenció

la campanya

Ajuntament de
Barcelona



Nova Oficina Pla Endreça

Amb direcció directa de la **Gerència Municipal** i participació de les gerències sectorials implicades en les línies prioritàries d'actuació: **Seguretat, Serveis Urbans, Territori, Acció Social i Salut.**

Funcions:

- Definir el **marc estratègic** d'actuació
- Supervisar el **desplegament** operatiu
- Garantir-ne els **recursos necessàries**
- Avaluar-ne els **resultats, l'impacte i la percepció.**

Pla Especial Espai Públic i Taula Policia Administrativa

Setmanalment coordinació de **tots els serveis operatius** municipals implicats en la **cura i la excel·lència de l'espai públic i la garantia de la convivència.**

PLA
ENDREÇA
ANEM PER FEINA.

les claus
la diagnosi
el calendari

► la governança

la intervenció
la campanya



Reforç dels equips d'intervenció immediata

Millorar la neteja a Barcelona

- Vetllar pel correcte funcionament del contracte i el compliment de les obligacions contractuals.
- Avaluar el resultat global d'acord amb les auditories d'espai públic i la percepció ciutadana
- Incrementar l'activitat inspectora i de control per garantir el bon ús dels recursos públics

Prioritzar com desperta la ciutat

- Concentrar els esforços de servei per a garantir que la ciutat es desperta en un estat correcte i d'excel·lència en l'espai públic

Prioritat en eliminació de pintades

- Actuacions prioritàries per a eliminació de pintades a tota la ciutat. Treball compartit amb Guardia Urbana per a perseguir l'activitat incívica.
- Treballar amb operadors públics i privats que operen a l'espai per a garantir la cura de tots els elements exteriors que es disposen (accessos a aparcaments, cabines telefòniques, Correus, electricitat i subministraments)
- Instrucció a tots els operadors municipals per a disposar d'accions de manteniment de tots els elements exteriors dels edificis i equipaments municipals

PLA
ENDREÇA
ANEM PER FEINA.

les claus
la diagnosi
el calendari
la governança

► la intervenció
i serveis urbans

convivència

la campanya

Ajuntament de
Barcelona



[Sense títol]

Aposta ferma pel manteniment i pel control de la qualitat dels serveis

Increment del control

- Incrementem les **inspeccions de control** de la qualitat de la neteja triplicant les 600 actuals fins a les 1800. Arribem a les 100 persones amb un reforç tecnològic tot incrementant l'import de les sancions

Increment del manteniment

- **Pla de Manteniment Integral**. Durant el mandat 2023-2027 hi haurà una aposta pel manteniment en el Pla Inversions Municipal. L'objectiu i la prioritat és cuidar i endreçar el que la ciutat ja disposa. En marxa 2024.

Reforç de la intervenció ràpida als barris

- Les brigades polivalents **s'amplien amb 6 equips i 12 persones** per atendre peticions ciutadanes de neteja urgent, sumant un total de 57 equips i 94 persones
- Les brigades de neteja de parcs **s'amplien amb 21 equips i 37 persones**, fent una dotació global de 144 equips i 243 persones
- Les brigades de platges i litoral es reforcen **amb 3 equips i 6 persones més**, fent un total de 29 equips i 51 persones

Renovació mobiliari urbà

- Programació de la renovació de mobiliari urbà i de serveis

PLA
ENDREÇA
ANEM PER FEINA.

les claus
la diagnosi
el calendari
la governança

► la intervenció
2 serveis urbans

convivència

la campanya

Ajuntament de
Barcelona



Intensificant les tasques de neteja i obres de millora del verd

Millores a les zones verdes

- Nova ordenació del verd urbà: Noves podes de l'arbrat i actuacions per mantenir l'estructura
- 120 accions al verd, al mobiliari, etc amb les 752 persones intervenint a parcs i jardins
- Inversió en obres de millora a 12 espais verds: Parc del Laberint d'Horta, el Parc del Clot, els Jardins d'Elena Maseras, el Parc de la Trinitat, la Plaça de la Maquinista, Can Miralletes, els Jardins de Can Fabra, els Jardins de Mercè Rodoreda, els Jardins Cèsar Martinell, els Jardins Can Sentmenat, les Granges de Can Cadena i Can Mestres i Parc de la Ciutadella.

Escocells i jardineres

- Neteja manual de 44.558 escocells (especialment a Guinardó, Pedralbes i Horta).
- Subministrament i plantada a les 2.280 jardineres dels entorns escolars

Cura dels voltants dels contenidors

- Ampliació dels operaris que netegen contenidors amb 21 persones, en 13 equips

Eliminar les taques de brutícia al paviment

- Reforç de la neteja del paviment amb aigua freàtica, ampliant amb 14 equips i 18 persones més i priorititzant les actuacions matinals

PLA
ENDREÇA
ANEM PER FEINA.

les claus
la diagnosi
el calendari
la governança

► la intervenció
3 serveis urbans

convivència

la campanya

Ajuntament de
Barcelona



Actuacions de millora a les infraestructures urbanes

Actualitzar el paviment

22.859 m² d'intervenció a tota la ciutat

- Reparacions, pavimentació i revisió de juntes
- Col·locació de mobiliari als entorns escolars

Ampliació del control de plagues

- Desenvolupament d'un pla de xoc per a combatre les noves realitats degudes a la sequera i els efectes de calor extrema.
- Un equip reforçat amb **23 persones (un total de 51)** per controlar els **460 punts de control**: el clavegueram, les zones verdes i els 39 mercats municipals (quinzenalment)

Millora al clavegueram

2.465 metres lineals revisats i rehabilitats

- Rehabilitació estructural de la xarxa local
- Minimitzar olors i eradicar plagues a punts sensibles de la ciutat

PLA
ENDREÇA
ANEM PER FEINA.

les claus
la diagnosi
el calendari
la governança

► la intervenció
4 serveis urbans

convivència

la campanya

Ajuntament de
Barcelona



Garantir la convivència amb reforç de l'autoritat

Presència de la GUB al carrer

- La Guardia Urbana arriba als 3.500 agents. El seu màxim històric. La prioritat és el compliment de les ordenances, el civisme i garantir la convivència i la seguretat.
- Reforç de xoc dels efectius amb 107 agents més per garantir la convivència i l'endrega de la ciutat, en coordinació amb els equips de la Policia de Barri
- Actuacions preventives per a impedir la venda ambulants no autoritzada
- Reforç de la presència d'agents al Metro per a evitar la impunitat.

Més denúncies, sancions més elevades i nova Ordenança

- S'incrementarà l'activitat sancionadora davant les conductes incíviques que afecten a la convivència.
- A curt termini augment de l'import de les sancions en el marc de la normativa vigent i treball coordinat per a garantir-ne el cobrament.
- Modificació de l'Ordenança de Convivència per donar resposta als nous fenòmens i augment dels imports

Més prevenció des de la proximitat

Impuls a la Policia de Barri per potenciar la intervenció preventiva, des de la proximitat, el contacte directe amb la ciutadania i l'alt coneixement del territori, per evitar conductes delictives i els conflictes de convivència

PLA
ENDREGA
ANEM PER FEINA.

les claus
la diagnosi
el calendari
la governança

► la intervenció

serveis urbans

1 convivència

la campanya

Ajuntament de
Barcelona



Garantir la convivència amb reforç de l'autoritat

Treball compartit

- Treball compartit amb tots els cossos policials per a garantir la seguretat, el civisme i la convivència a Barcelona. Implicació de tots els cossos de seguretat en la tasca de convivència.
- Seguiment del desplegament dels 600 agents més de Mossos Esquadra a la ciutat de Barcelona compromesos en l'acord de pressupostos 2023.

Convivència

- Creació d'un nou **Comissionat de la Convivència** i trasllat de la **Oficina Municipal de la Convivència** a l'àrea de Seguretat i Convivència.
- Lluita coordinada contra la **multi-reincidència** amb treball a tots els agents implicats
- Reduir l'impacte social i sanitari del consum de drogues a la ciutat

Transit i Circulació

Major control i vigilància del compliment de les normes de trànsit, l'endrega en la circulació, la càrrega i descàrrega o la circulació de vehicles de mobilitat personal

PLA
ENDREÇA
ANEM PER FEINA.

les claus
la diagnosi
el calendari
la governança

► la intervenció

serveis urbans

2 convivència

la campanya

Ajuntament de
Barcelona



Reduir els conflictes prioritant la seguretat del vianant

Circulació de bicicletes i VMP

- Reforç de la senyalització específica de "Circulació prohibida, inclús a bicicleta i VMP" per evitar conflictes amb els vianants, especialment a les ubicacions d'alt risc identificades pels Districtes i la GUB.

Urbanisme transformador

- Prioritzar les actuacions d'urbanisme estratègic i transformador de la ciutat, **minimitzant les actuacions tàctiques que esdevenen permanents** i poden crear confusió a l'espai públic
- Millorar la coordinació de les obres i les seves afectacions

Limitacions als grups turístics a Ciutat Vella

Pròrroga, fins el Setembre de 2024, del **Decret de limitació** dels grups turístics transitant pel districte: un màxim de **20 persones per grup** i sempre amb radioguia

PLA
ENDREÇA
ANEM PER FEINA.

les claus
la diagnosi
el calendari
la governança

► la intervenció

serveis urbans

3 convivència

la campanya

Ajuntament de
Barcelona



Lluita contra les violències sexuals i l'oci nocturn no reglat

Servei de mediació i Inspecció

- 378 mediadors i gestió de conflictes a zones d'alta concentració d'oci nocturn (entorns de Pere IV, el carrer Tusset, el metro de Marina, la pl. Folch i Torres, places de Gràcia i Eixample) i per reforçar els serveis de lluita contra el soroll, ambientals a platges...
- Intensificació de la campanya de Inspecció dels apartaments turístics, terrasses i locals de cànnabis.
- Campanya de sensibilització contra el botellot.
- Inspeccions d'acord al nou horari establert (de 22 a 8h) i a la prohibició d'exhibició de begudes alcohòliques als aparadors dels establiments comercials.
- Campanya informativa amb els "Consells de seguretat i convivència".

Prevenició de la violència contra les dones

- Campanya de sensibilització contra el botellot
- Programa "T'acompanyem" per detectar, atendre i adreçar a les dones que han patit violència sexual a la xarxa municipal d'atenció.
- Itineraris segurs, en coordinació amb els Punts liles, amb presència policial de la GUB en aquestes rutes, i a les parades de transport públic, per prevenir les violències sexuals. Dv i Ds de 23 a 6 h
- 4 patrulles permanents i les específiques pels esdeveniments puntuals

PLA
ENDREÇA
ANEM PER FEINA.

les claus
la diagnosi
el calendari
la governança

► la intervenció

serveis urbans

4 convivència

la campanya

Ajuntament de
Barcelona

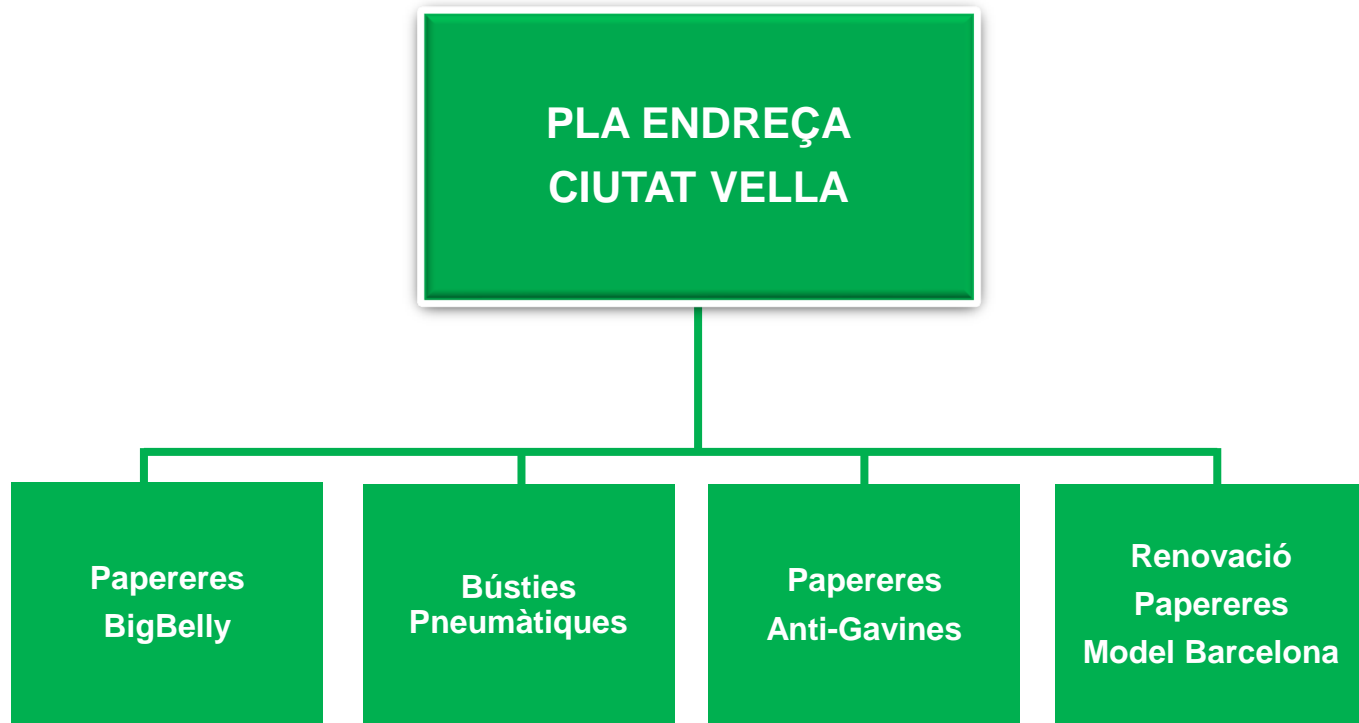


DIRECCIÓ DE SERVEIS DE NETEJA I GESTIÓ DE RESIDUS

Novembre de 2023

Pla Endreça

Direcció de Serveis de Neteja i Gestió de Residus



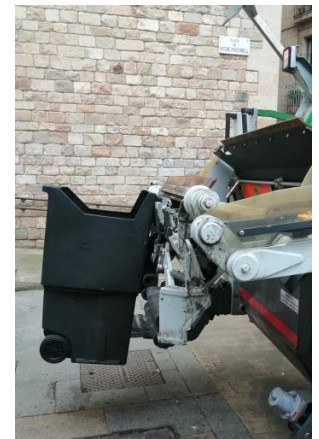
Papereres BigBelly

Papereres BigBelly

Instal·lació de 10 Papereres al districte de Ciutat Vella.

Papereres de gran capacitat amb sistema d'autocompactació amb tecnologia solar.

- ✓ Disseny hermètic i uniforme d'acer galvanitzat i policarbonat.
 - Anticorrosiu
 - Lliure de males olors i plagues
- ✓ Amb indicador d'ompliment i cendrer.
- ✓ 570 L de capacitat (4 vegades més que una paperera homologada simple).
 - Disminució de la freqüència de recollida
 - Reducció de les emissions CO2
- ✓ Compten amb panells solars de 40W.
 - Consum de 3 a 5 watts/dia



Renovació de Paperera Model Barcelona

Renovació de Paperera Model BCN

Un dels objectius de la nova contracta és la renovació de totes les papereres existents de la ciutat.

Què s'aconsegueix?

L'homogeneïtzació del territori:

models estàndard més integrats en l'entorn.

Aquesta uniformització permetrà realitzar un millor i més àgil servei de manteniment de les papereres.

L'adaptació a les singularitats del territori:

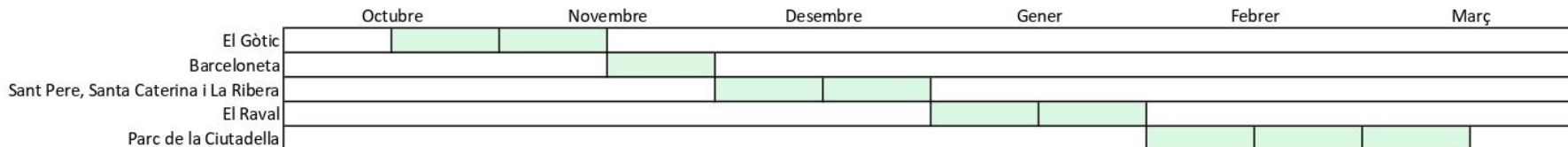
Es col·loquen diferents tipus de papereres amb els accessoris necessaris, com és la col·locació del barret en zones determinades a causa d'abandonament de bosses o papereres antigavines.

L'adaptació volumètrica:

Substitució de papereres de capacitat inferior als 70 l per papereres de 70 l i les dobles de 140 l per papereres dobles de 220 l.



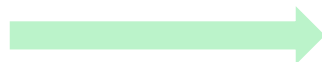
Planificació canvi de papereres



A dia d'avui s'han canviat 430 papereres de l'inventari total del districte (1.504 unitats)

Situació Actual:

Papereres = 1.504
Volum = 128.465 L



Situació Futura:

Papereres = 1.549
Volum = 139.105 L

Increment
en papereres

3
%

Increment
en volum

8
%

Increment d'equips de neteja del Pla Endreça

Increment d'equips de neteja del Pla Endreça

Inici 31 de juliol de 2023

Reforç Fregat mecànic

És un servei de neteja molt intensiva amb aigua i permet retirar taques en paviment de forma efectiva. És molt útil per paviments molt bruts.

Reforç Màquina dual a la Barceloneta

1 equip diari 7/7 que neteja amb aigua espais més transitats com Pl. del Mar, Joan de Borbó, Passeig Marítim, etc..

Reforç de recollida de papereres i bosses abandonades

4 equips nous 2 pel matí i 2 pel tarda
Barris 2 equips al Gòtic i dos equips al Raval (carrers Escudellers, Hospital, etc...)

Situació anterior 2023

Fregat : 4 equips diaris (matí) (7/7)
Fregat : **124** jornades
Dual : 5 equips (matí) (7/7) 31 Jorn/mes
Dual : 1 equip (matí) (4/7) 17 Jorn/mes
Dual : 1 equip (matí) (3/7) 13 Jorn/mes
Dual : 1 equip (matí) (1/7) 6 Jorn/mes
Dual : **186** jornades
Papereres i bosses abandonades : 12 equips/dia 4 matí, 4 tarda i 2 nit.
Papereres : 298 Jorn/mes

Situació dins el pla 2023

Fregat : 5 equips diaris
Fregat : **155** jornades/mes
Dual : **6** equips (matí) (7/7) 31 Jorn/mes
Dual : 1 equip (matí) (4/7) 17 Jorn/mes
Dual : 1 equip (matí) (3/7) 13 Jorn/mes
Dual : 1 equip (matí) (1/7) 6 Jorn/mes
Dual : **217** jornades
Papereres i bosses abandonades : 14 equips/dia **5** matí, **5** tarda i 2 nit.
Papereres : **360** Jorn/mes

Situació actual 2023

Fregat : 4 equips diaris
Fregat : **124** jornades
Dual : 5 equips (matí) (7/7)
Dual : 1 equip (matí) (4/7) 17 Jorn/mes
Dual : 1 equip (matí) (3/7) 13 Jorn/mes
Dual : 1 equip (matí) (1/7) 6 Jorn/mes
Dual : 186 jornades
Papereres i bosses abandonades : 14 equips/dia 5 matí, 5 tarda i 2 nit.
Papereres : 360 Jorn/mes

Increment d'equips de neteja del Pla Endreça

Inici 31 de juliol de
2023

Pla endreça (any 2023)															
Servei	Règim treball	Jornada planificada (hores)	Grup Servei	Típus Servei	Nº Operaris	Nº equips	Típus recurs material	Energia motriu	Torn	Freqüència	Preu total planificat	jornades	Cost total	Barri	Observacions
Bakdejg dual	(C6) CORRETORN 7/7 - 7H	7,00	(N) NETEJA	EMI	3	1	(D7) ESCOMBRADORA / BALDEJADORA DE MÉS DE 4 M3	(EL) ELÈCTRIC	(M) MATÍ	(A) 7 VEGADES CADA 7 DIES (7 VEGADES LA SETMANA)	714,42	93,00	66.441,06	Barceloneta i gòtic	Agost,setembre, octubre
Papereres	(C6) CORRETORN 7/7 - 7H	7,00	(N) NETEJA	BPA	1	3	(C1) VEHICLE CAIXA HERMÈTICA DE FINS A 5 m3	(EL) ELÈCTRIC	(M) MATÍ	(A) 7 VEGADES CADA 7 DIES (7 VEGADES LA SETMANA)	244,02	93,00	68.081,58	Raval Gotic	Agost,setembre, octubre
Papereres	(C6) CORRETORN 7/7 - 7H	7,00	(N) NETEJA	BPA	1	3	(C1) VEHICLE CAIXA HERMÈTICA DE FINS A 5 m3	(EL) ELÈCTRIC	(M) MATÍ	(A) 7 VEGADES CADA 7 DIES (7 VEGADES LA SETMANA)	244,02	93,00	68.081,58	Raval Gotic	Agost,setembre, octubre
Fregat mecanic	(C6) CORRETORN 7/7 - 7H	7,00	(N) NETEJA	F	1	1	(FM) AMB FREGAT MECÀNIC	(GO) GASOIL	(M) MATÍ	(A) 7 VEGADES CADA 7 DIES (7 VEGADES LA SETMANA)	317,17	62,00	19.664,54	Ciutat vella	Agost,setembre
													222.268,76		
													4,50%		10.002,09
													4%		8.890,75
													1,25%		2.778,36
													Total sense iva		243.939,96
													10%		24.394,00
													Total		268.333,96
Que s'consolidat															
Servei	Règim treball	Jornada planificada (hores)	Grup Servei	Típus Servei	Nº Operaris	Nº equips	Típus recurs material	Energia motriu	Torn	Freqüència	Preu total planificat	jornades	Cost total	Barri	Observacions
Papereres	(C6) CORRETORN 7/7 - 7H	7,00	(N) NETEJA	BPA	1	2	(C1) VEHICLE CAIXA HERMÈTICA DE FINS A 5 m3	(EL) ELÈCTRIC	(M) MATÍ	(A) 7 VEGADES CADA 7 DIES (7 VEGADES LA SETMANA)	244,02	57,00	27.818,28	Raval Gotic	Novembre i desembre
Papereres	(C6) CORRETORN 7/7 - 7H	7,00	(N) NETEJA	BPA	1	2	(C1) VEHICLE CAIXA HERMÈTICA DE FINS A 5 m3	(EL) ELÈCTRIC	(M) MATÍ	(A) 7 VEGADES CADA 7 DIES (7 VEGADES LA SETMANA)	244,02	57,00	27.818,28	Raval Gotic	Novembre i desembre
													55.636,56		
													4,50%		2.503,65
													4%		2.225,46
													1,25%		695,46
													Total sense iva		61.061,12
													10%		6.106,11
													Total		67.167,24

04

Torn Obert



Gràcies per la vostra col·laboració!



**Ajuntament
de Barcelona**