

Consell de Barri del Raval

18 de juny de 2024



Ordre del dia

0. Benvinguda
1. Processos Participatius.
 - a) Votacions Vicepresidència Consell de Barri.
2. Punt informatiu
 - a) Obres i Mobilitat.
 - b) Inspecció i llicències.
3. Punt deliberatiu:
 - a) Salut i programes atenció a persones consumidores
 - b) Habitatge
4. Torn obert de paraules.



Consell de Barri del Raval

0.

Benvinguda.



01.

Processos Participatius.



01.a

Renovació vicepresidència



Renovació de la vicepresidència

Funcions de la vicepresidència

Cada Consell de Barri disposa d'una o dues vicepresidències, persones de consens, amb una trajectòria reconeguda, vinculada a la vida social o associativa del barri.

Funcions

- Proposar la convocatòria del Consell de Barri extraordinari o de la Comissió de Seguiment.
- Assistir a la presidència
 - Fer de nexa entre l'administració i el veïnat.
 - Moderar el debat al Consell de Barri.
 - Vetllar pel seguiment i el retorn dels acords i les interpel·lacions realitzades.
 - Vetllar per la inclusió de punts a l'ordre del dia del Consell de Barri i la Comissió de Seguiment



Candidatures Presentades al darrer Consell de Barri:

The screenshot displays three candidate profiles in a grid layout. Each profile includes a name, a profile picture, a short bio, and a statistics bar with 'CREAT EL', 'SEGUIR', and a vote count. A red 'VEURE PROPOSTA' button is located at the bottom of each profile.

Candidate Name	Profile Picture	Bio	Created	Followers	Buttons
Miriam Margalef	Miriam . M	Bones! Soc la Miriam, veïna del Raval des-de fa tres anys, el mateix temps que porto com a...	07/01/2024	48	SEGUIR, 0
Néstor Iván Rivera Castañeda	Néstor Iván Rivera	Buenas tardes vecinas y vecinos, Soy Iván Rivera, con 14 años de dedicación a la vida vecinal y...	30/01/2024	54	SEGUIR, 0
Angel cordero Erustes	angel cordero	Presento la candidatura per a la vicepresidència del Consell de barri del Raval per continuar la...	12/12/2023	45	SEGUIR, 0

- Hi ha hagut una candidatura retirada: Daniel López Muñío
- A la reunió de la Comissió de Seguiment prèvia al Consell de Barri d'avui es va acordar que sortiria escollit només aquell candidat/a que aconseguís 2/3 del suport.



Resultat de les votacions:

TOTAL CENS : 132 persones

2/3 PARTS DEL CENS: 88 persones

Miriam Margalef: 7 VOTS

Néstor Iván Rivera Castañeda: 75 VOTS

Ángel Cordero Erustes: 50 VOTS

***DONAT QUE NO S'HA ARRIBAT AL MÍNIM NECESSARI LA
VICEPRESIDÈNCIA QUEDA DESERTA***



02.

Punt informatiu

- a) Obres i Mobilitat.
- b) Inspecció i llicències.





02.a

Obres i mobilitat

- i. Quadre resum d'obres
- ii. La nova Rambla
- iii. Obres de Caramelles, Martina, Vicenç Martorell i Terenci Moix
- iv. Sant Antoni Abad
- v. Ronda Sant Antoni



i. Quadre resum obres i actuacions actuals

Obra	Estat actual	Previsió
Rambla	Obra en curs	Inici obra: 17/06/2024 Final obra: 1r trimestre 2027
Plaça de les Caramelles, Martina Castells i Vicenç Martorell	Obra en curs	Inici obra: 02/04/24 Final obra: Desembre 2024
Ronda Sant Antoni	Obra en curs	Inici obra: 08/01/2024 Final obra: Maig 2025
Terenci Moix	Obra finalitzada	Inici obra: 08/01/24 Final obra: 17/04/24
Enjardinem Raval	Obra finalitzada	Inici obra: 08/01/24 Final obra: 17/04/24
Plaça Castella	Obra finalitzada	Inici obra: 08/01/24 Final obra: 29/04/24
Sant Antoni Abad. Fase 1: Rda Sant Pau - c. Cendra.	Obra finalitzada	Inici obra: 08/01/24 Final obra: 08/06/24



ii. La nova Rambla



Acceleració del calendari d'obres de La Rambla per executar-les en menys de tres anys.

Calendari:

- Inici dels treballs previs: 27 de maig
- Inici de les obres i canvis en la mobilitat: 17 de juny
- Fi de les obres: febrer de 2027

Cost estimat → 55,6 M€

Obertura de l'**Espai Rambla** → 15 de juny
(Espai al Palau de la Virreina on hi haurà informació sobre l'obra de transformació de la Rambla i sobre com serà la Rambla del futur).



ii. La nova Rambla: Afectacions a la mobilitat

Tall del sentit descendent

Circulació restringida a veïns, aparcaments, DUM i serveis

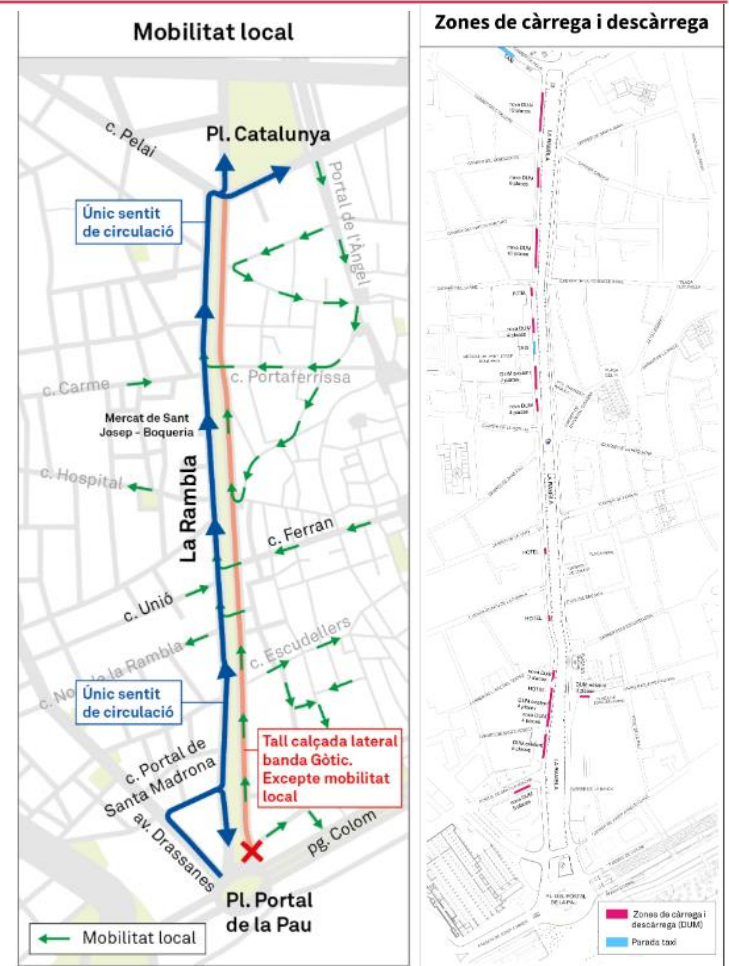
5 passos temporals sobre la Rambla

- Portaferrissa
- Cardenal Casañas/ Pla de l'Os
- Ferran
- Plaça Reial
- Escudellers / Plaça del Teatre

Minimització dels “culs de sac”

Garantia d'accés a aparcaments i serveis

*Aquest mapa d'afectacions anirà canviant d'acord amb el desenvolupament de l'obra.





iii. Plaça de les Caramelles

L'actuació es planteja com un espai jugable a tot l'àmbit de 3550 m2. Es remodela i amplia l'àrea de jocs existent creant una àrea de joc mixta (0-12 anys), sense tanca, amb una superfície de 370 m2.

Les activitats lúdiques que s'ofereixen són totalment accessibles i es disposen els elements de forma seqüenciada i previsible, al llarg d'un eix vertebrador, per així facilitar l'orientació.

Obra en curs

Inici obres: 02/04/2024

Final d'obra: Juliol 2024

El Projecte Executiu definitiu preveu un cost d'obra de 578.004€ PCA





i. Placeta Martina Castells

L'actuació es planteja com espai jugable a tot l'àmbit de 788 m² del recinte interior de la plaça. Es proposa una renovació integral de l'àrea de jocs substituint els elements existents per elements de joc nous, remodelant i ampliant l'àrea de jocs existent eliminant la tanca i creant una àrea de jocs mixta (0-12 anys).

Obra aturada
Pendent feines arqueològiques.

El Projecte Executiu definitiu preveu un cost d'obra de 288.109 € de PCA.

Obra BIMSA





iii. Plaça Vicenç Martorell

L'actuació es planteja com espai jugable a tot l'àmbit de la plaça, exclosa la porxada i el seu corredor perimetral que incorpora els accessos tant des de la pl. Bonsuccés com del carrer Ramelleres- Es remodela i amplia l'àrea de jocs existent creant un àrea de jocs mixta (0-12 anys) sense tanca, amb una superfície de 656 m². Una renovació integral de l'àrea de jocs existent, separant els espais de joc tranquil/estàtic dels de joc dinàmic: activitats compatibles amb els usuaris de l'entorn com usuaris que son també de la plaça.

Obra

Inici obres: juliol 2024

Final d'obra: Setembre 2024

El Projecte Executiu definitiu preveu un cost d'obra de 312.760 € de PCA.

Obra BIMSA



iii. Plaça Terenci Moix

L'actuació pretén la creació de dos nous espais d'estada amb cadires, aprofitant així l'espai de la plaça més idoni.

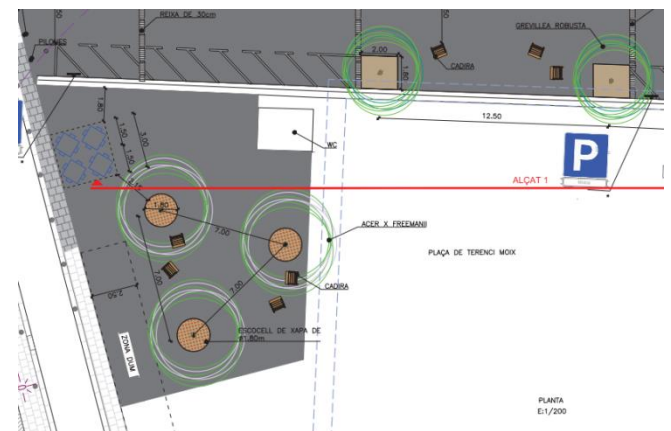
En aquest espai també es planteja la plantació de tres nous arbres formant un triangle amb una interdistància de 7,00m.

Inici obra: 08/01/2024

Final obra: 17/04/2024

La Memòria Valorada definitiva preveia 174.843€ de PCA.

Obra BIMSA





iv. Obres Sant Antoni Abat

Es presenta l'actuació de Reurbanització del C/St. Antoni Abat, entre el C/Cendra i C/Comte d'Urgell. L'objectiu de l'actuació és pacificar el carrer i reurbanitzar-lo mitjançant execució d'una plataforma única de prioritat invertida per a vianants.

Fase 1 - Obra finalitzada

Inici obra: 08/01/24

Final obra: 08/06/24

El Projecte Executiu definitiu tenia previst 652.290€ de PCA.

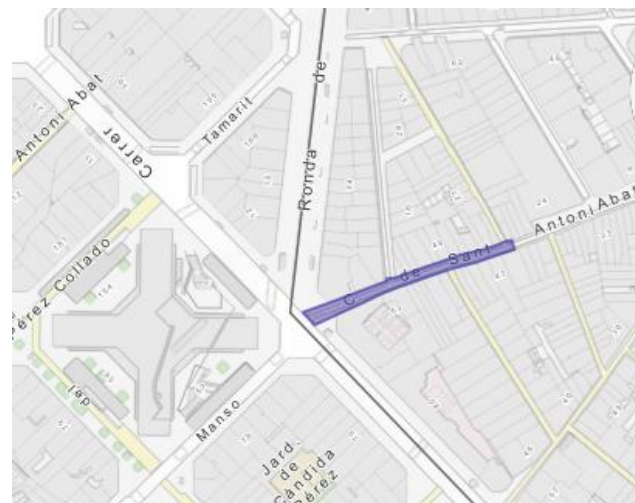
La fase 2 és la que es realitza des del C/ Cendrà fins a Pl. Pedró. Es complementa l'actuació amb treballs de reparació del clavegueram del carrer i implantació de la nova senyalització vertical.

Fase 2 - Obra prevista

Inici obra: juliol 2024

Final obra: gener 2025

El Projecte Executiu definitiu preveu 658.927€ de PCA.



Obra BIMSA



v. Obres Ronda Sant Antoni

Es presenta l'actuació de Re-urbanització de la Ronda St. Antoni, entre C/Compte Urgell i C/Floridablanca, i del C/Tamarit (entre C/Compte Urgell i Rda. St. Antoni), així com la Pl. del Dubte i la Pl. del Pes de la Palla. Es pretén que tot l'espai esdevingui pacificat, amb una gran part del paviment en plataforma única excepte el tram de Rda. St. Antoni, entre C/Villarroel i C/Compte Urgell, per on passarà un autobús i on haurà un espai de CiD per a locals comercials. D'aquesta manera s'elimina la situació de bus en contra direcció del C/Compte Urgell. També es construirà una zona de jocs singulars, i llocs d'estada amb pèrgoles.

Obra en curs

Inici obra: 08/01/2024

Final obra: Maig 2025

El pressupost de licitació és de 8.500.330,45€ iva incl.

Obra BIMSA





Consell de Barri del Raval

02.b

Inspecció i llicències





Procediments sancionadors en terrasses 2023-2024

Descripció de la Infracció	Procediments 2023	Procediments 2024
Instal·lar elements no autoritzats	56	2
Excés d'ocupació en més de 6 mòduls o del 50% de mòduls o superfície	26	4
Reduir l'ample de la vorera amb pertorbació greu	14	
Excés d'ocupació en més de 4 mòduls o del 20% al 50% de mòduls o superfície	13	
Terrassa sense llicència	5	6
Incomplir horari en més de 45 minuts	3	
Excés d'ocupació fins a 2 mòduls o fins el 20% de mòduls o superfície	1	1
Altres infraccions	10	1
Total	128	14



03

Punt deliberatiu.

**Salut i programes atenció a persones
consumidores. Intervenció Pla d'Entorn i espais de
consum**

Habitatge



03.a

Abordatge de salut pública dels problemes relacionats amb el consum de drogues

18 de juny 2024



Departament de Prevenció i Atenció a les Drogodependències (**DEPAD**)
Direcció de Programes i Projectes Estratègics (**DIPPES**)
Direcció de Vigilància i Promoció de la Salut (**DIVIPROMS**)
Agència de Salut Pública de Barcelona (**ASPB**)

C S B Consorci Sanitari de Barcelona

+B Agència de Salut Pública



Programes de prevenció de conductes addictives Barri del Raval

PROGRAMES ESCOLARS

2 escoles

3 centres

4 centres

Aval 24-25

<https://www.sortimbcn.cat>

INICI SORTIM CONSULTORI ENQUESTES GALERIA NOTÍCIES RECURSOS QUI SOM? AGENDA

Cinema Esport Exposicions Música Teatre Altres

PROGRAMES COMUNITARIS



Prova pilot del programa "Patrulla Canina" al barri del Raval

RECURSOS d'atenció a les drogodependències de referència per al barri del Raval.



RAVAL

1. Recursos ambulatoris:
CAS Baluard
CRD Robador
Metzineres

2. Altres recursos disponibles:
Hospital del Mar
- Unitat de desintoxicació
- Unitat aguts de psiquiatria

Centre Fòrum
- Unitat de patologia dual

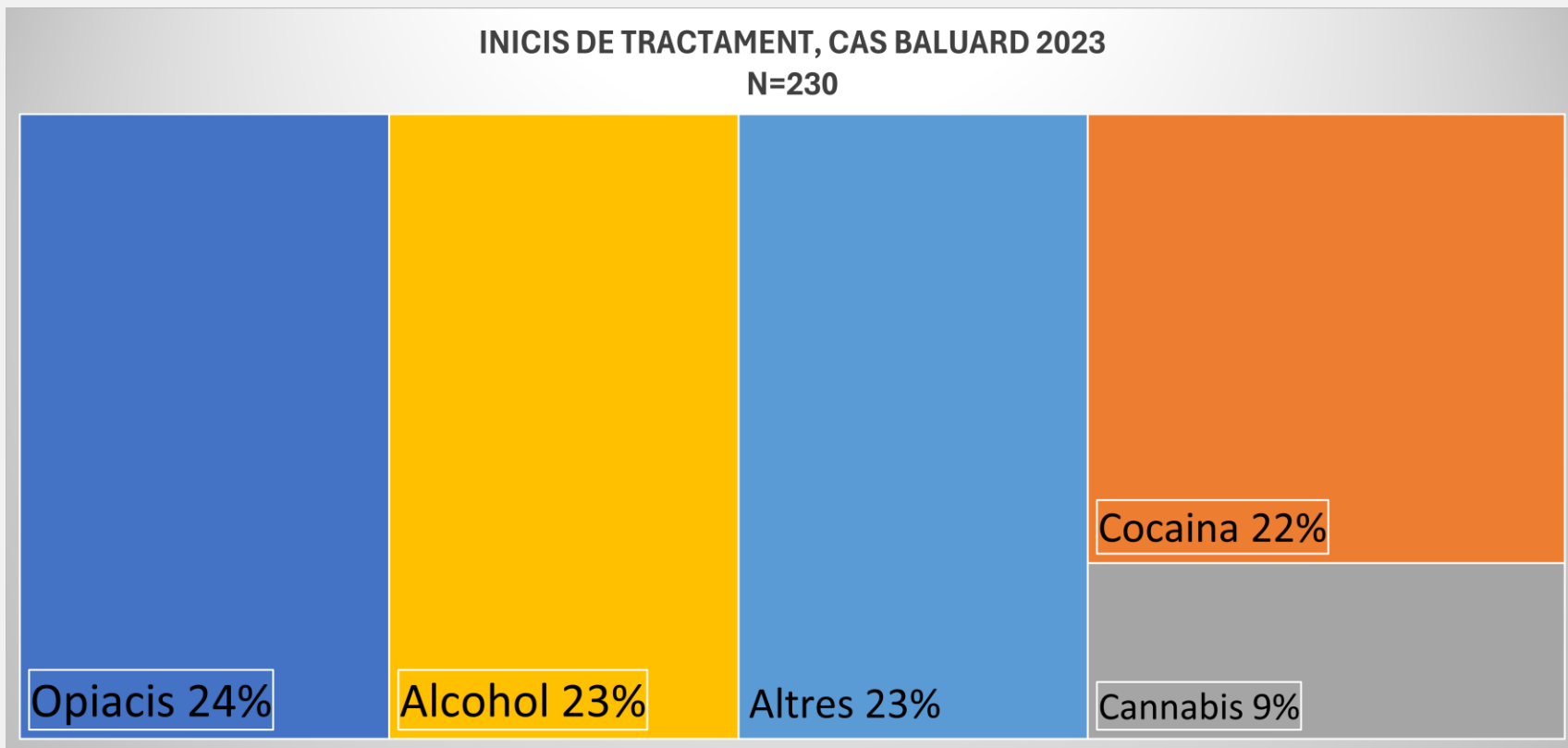
Equips comunitaris:

CAS Baluard: 11 educadors distribuïts en torns de matí tarda i cap de setmana

CRD Robador: 20 educadors distribuïts en torns de matí tarda nit i caps de setmana



INICIS DE TRACTAMENT





PADAB 2021-24: Línies estratègiques i objectius

L1. ABORDATGE DE CIUTAT PER UNA SALUT INTEGRAL

Objectiu 1.1. Afavorir els entorns saludables

Objectiu 1.2. Reduir l'accessibilitat i la disponibilitat de les drogues i vetllar pel compliment de la normativa sobre promoció, venda i consum d'alcohol i altres drogues

Objectiu 1.3. Millorar l'accés, l'atenció i la continuïtat als serveis assistencials de la ciutat

1.3.1. Millorar l'accés als serveis assistencials

2. Millorar l'atenció als serveis assistencials

3. Millorar la continuïtat assistencial entre els serveis

Objectiu 1.4. Garantir una coordinació i col·laboració intersectorial

L2. PROMOCIÓ DE LA SALUT I PREVENCIÓ

Objectiu 2.1. Prevenció universal

Objectiu 2.2. Prevenció selectiva

Objectiu 2.3. Prevenció indicada

L3. TRENCANT L'ESTIGMA PER UNA MAJOR INCLUSIÓ SOCIAL

Objectiu 3.1. Lluitar contra l'estigma del consum de drogues i les addiccions

Objectiu 3.2. Vetllar per la inclusió social de les persones que consumeixen drogues

L4. QUALITAT, INNOVACIÓ I RECERCA

4 línies estratègiques

10 objectius

172 actuacions



Moltes gràcies!



Departament de Prevenció i Atenció a les Drogodependències **(DEPAD)**
Direcció de Programes i Projectes Estratègics **(DIPPES)**
Direcció de Vigilància i Promoció de la Salut **(DIVIPROMS)**
Agència de Salut Pública de Barcelona **(ASPB)**



03.b

Intervenció Pla d'Entorn i espais de consum



- **Serveis ordinaris GUB i Neteja:**
 - **Operació “CIVITAS”. 2 equips conjunts de GUB i Neteja, que inicien els seus itineraris al Raval.**
 - **Intervenció específica a Pl. Vicens Martorell.**
 - **Operacions a l’entorn del CAS Baluard (tres cops al dia)**
 - **Operacions a l’entorn del CAS Lluís Companys. Dl, Dx i Dv (tarda)**



- **Serveis extraordinaris GUB i Neteja:**
 - **Operació diürna en espais específics:**
 - **Jardins Voltes d'en Cirés (tarda)**
 - **Jardins Rubió i Lluch (tarda)**
 - **Operació nocturna en espais específics:**
 - **C/ Egipciaques (00h)**



-
- **Serveis extraordinaris de recollida de xeringues. Educadors de Salut i Neteja**
 - **Entorns escolars, centres de lleure educatiu i manteniment:**
 - **2 equips de neteja al matí (4 operaris) i operaris habilitats per recollir xeringues en torns de matí (14), tarda (8) i nit (6)**
 - **31 educadors de salut (per tota la ciutat en tres torns diaris) amb especial presència al Raval.**



-
- **Dinamització d'espais. Organització d'activitats per públic infantil i/o familiar**
 - **Jardins St. Pau del Camp**
 - **Pl. Folch i Torres**
 - **Jardins Rubió i Lluch**
 - **Rambla del Raval**



- Creació del **Protocol de comunicació immediata en els entorns dels centres educatius en matèria de neteja i manteniment a Ciutat Vella** quan es donen situacions de risc o alarma per:
 - **consums de drogues**
 - **Necessitats d'atenció social i de salut**
 - **Necessitats d'intervenció urgent per qüestions de neteja**



Governança:

- **Espais de seguiment i anàlisi de l'atenció a les drogodependències i l'impacte en la convivència a l'espai públic.**
 - **Taula de Seguiment entorns de consum de drogues (Periodicitat: quinzenal)**
 - **Taula de Convivència i Espai Públic (Mensual: nov-abril. Quinzenal: maig-oct)**
 - **Taula Sense Sostre i Drogues (Mensual)**



03.c

Habitatge



Alguns antecedents

- El districte de **Ciutat Vella** està delimitat pel perímetre de la muralla de l'antiga ciutat i es correspon geogràficament amb el centre històric de Barcelona.
- Amb una **població de més de 106.000 persones**, el districte de Ciutat Vella concentra el 6,5% dels residents a la ciutat, amb una de les densitats netes més altes (846), juntament amb la de Sant Martí.
- **Un districte multicultural**: el 51'88% de la població és estrangera, el més alt de Barcelona, amb predomini de pakistanesos, italians i filipins.
- Tres de cada quatre persones està en edat de treballar (16-64 anys) i l'índex d'envelliment és el més baix de la ciutat. L'esperança de vida és també la més baixa dels deu districtes, al contrari que l'índex de solitud de la gent gran, el més alt de la ciutat.
- Presenta el **nivell de renda i els salaris més baixos de la ciutat**. Tots els barris es troben per sota de la mitjana. El percentatge de població (16 i més anys) amb estudis universitaris (o CFGS) és semblant a la mitjana.
- Alta demanda de serveis socials.



Situació de l'habitatge al Districte de Ciutat Vella alguns indicadors

Antiguitat del parc d'habitatges és el **més antic** de la ciutat de Barcelona, 4 de cada 5 habitatges és anterior a 1960.

Règim dels habitatges: es calcula que més del 50% dels habitatges són de lloguer. Ús estès dels locals comercials com a habitatge: el 68% dels **locals comercials** són habitatges.

Els **preus del mercat del lloguer** d'habitatge són els segons més alts de la ciutat i contrasta amb la renda disponible de les llars del Districte de Ciutat Vella la més baixa de tots els districtes de la ciutat, tot i que ho ha una important diferència de renda entre els diferents barris.

Superfície mitjana dels habitatges: el 52,9% dels habitatges tenen una superfície no superior a 60m² i el 15,2% dels habitatges del Districte de Ciutat Vella no superen els 30m².

Superfície d'oficines: El 18,5% de la superfície està destinada a oficines.

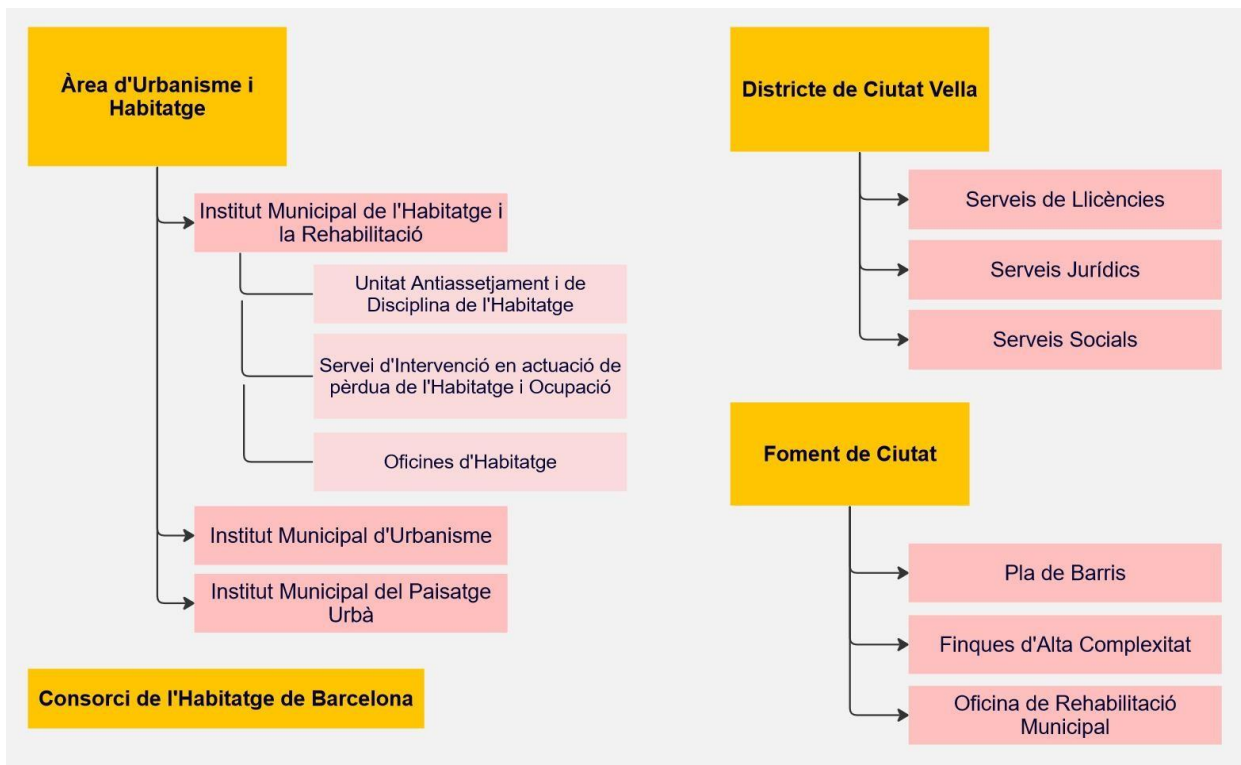
1. Mercat contractual de lloguer a Barcelona per districtes. 2023							
1. Lloguer mitjà mensual (€/mes)							
Districtes	2023				2023 (acumulat)		
	1T	2T	3T	4T	1T	2T	3T 4T
BARCELONA	1.087,3	1.123,6	1.171,3		1.087,3	1.105,0	1.124,6
1. Ciutat Vella	1.054,0	1.063,6	1.104,9		1.054,0	1.058,7	1.071,7
2. Eixample	1.214,5	1.276,4	1.292,7		1.214,5	1.245,5	1.260,6
3. Sants-Montjuic	1.015,9	1.025,9	1.027,6		1.015,9	1.020,6	1.022,4
4. Les Corts	1.190,2	1.272,8	1.363,3		1.190,2	1.232,8	1.272,0
5. Sarrià-Sant Gervasi	1.442,4	1.553,6	1.668,8		1.442,4	1.498,5	1.546,8
6. Gràcia	1.091,7	1.099,9	1.149,4		1.091,7	1.095,7	1.110,4
7. Horta-Guinardó	880,9	909,2	922,1		880,9	894,3	902,3
8. Nou Barris	762,5	796,2	804,8		762,5	779,3	786,6
9. Sant Andreu	878,5	876,6	940,7		878,5	877,6	896,4
10. Sant Martí	1.084,3	1.064,7	1.138,1		1.084,3	1.075,2	1.096,4

Departament d'Estadística i Difusió de Dades. Ajuntament de Barcelona
 Font: Generalitat de Catalunya. Secretaria de l'Agenda Urbana i Territori, a partir de les fiances de lloguer dipositades a l'INCASOL.



Agents

➤ Agents municipals



➤ Sector Privat



Alguns dels instruments

L'Ajuntament de Barcelona disposa d'instruments d'intervenció diversos. Identifiquem els següents àmbits i posem el focus en la rehabilitació a **títol d'exemple**:

- Incrementar el **parc públic** d'habitatges.
- Impulsar la **rehabilitació** del parc d'habitatges privat
- Impulsar el **bon ús** dels habitatges
- Lluitar contra l'**assetjament immobiliari**
- Vies de **finançament addicionals**
- Altres **actuacions addicionals**

Gràcies per la vostra col·laboració!



**Ajuntament
de Barcelona**