
Pla Barcelona Ciència de Ciutat Vella

2022-2023

Mesura de Govern
Octubre 2022

Districte de
Ciutat Vella



**Ajuntament
de Barcelona**

Índex

1. El perquè de les polítiques municipals de Ciència i Universitats	3
2. La Ciència a Barcelona i als seus Districtes	4
3. Objectius i continguts del Pla.....	5
4. El Pla Barcelona Ciència de Ciutat Vella.....	6
A. Apropem el teixit científic i acadèmic al Districte	6
B. Fem ciència des dels barris: ciència ciutadana, divulgació i cultura científica	8
C. Impulsem l'educació i les vocacions científiques	9
D. Ciència, art, innovació i societat.....	11
4. Calendari.....	12
5. Pressupost	13

1. El perquè de les polítiques municipals de Ciència i Universitats

Ens trobem davant d'un context social marcat, especialment, per les conseqüències causades per la Covid-19. Un context d'incertesa que ha afectat el nostre dia a dia, de manera col·lectiva, i a nivells que la majoria de nosaltres mai no hauríem imaginat. La societat actual es troba davant d'una responsabilitat col·lectiva i solidària per reconstruir molts dels aspectes que la pandèmia ha capgirat, bastir una realitat que entengui el futur que vindrà i que estigui preparada per afrontar els reptes que tenim al davant posant al centre a les persones.

En aquest context, les ciutats actuals adopten un paper especialment rellevant, ja que és on es desenvolupa la major quantitat d'interaccions socials i humanes, i on habita més de la meitat de la població mundial. També és en el context de les ciutats on apareixen els reptes urbans complexos als quals hem de fer front a dia d'avui: l'emergència climàtica, la densitat de població i el benestar social, la gestió de l'espai públic o l'habitatge, la mobilitat sostenible de persones i productes, tant a nivell local com internacional, o un envelliment actiu i de qualitat. Alhora, altres qüestions com la igualtat entre homes i dones, els nous models productius o l'alimentació sostenible requereixen també un rol actiu de les ciutats per a fer-les possibles.

Com a institucions públiques hem d'aportar les eines que permetin aprendre a viure en la incertesa del present i afrontar els reptes globals que se'ns presenten. Eines que ens expliquin el món que ens envolta i ens aportin solucions innovadores, prioritzant el benestar de les persones i la cura del planeta. I la ciència és una d'elles.

La ciència, però, no sempre ha format part del dia a dia de la ciutadania. Si bé és cert que les ciutats han estat l'espai físic on s'han establert els centres de recerca i les universitats, la generació del coneixement científic no sempre ha sabut generar diàleg entre el món acadèmic i la població, creant a voltes un mur invisible d'incomprensió bidireccional entre el context urbà i el desenvolupament científic del coneixement. La construcció d'una política municipal de ciència és un intent d'acabar amb aquest mur, intentant crear espais d'intercanvi entre la ciutadania i la recerca per tal de fer ampliar i democratitzar el debat científic i acadèmic, d'impulsar la competitivitat del nostre teixit comercial i empresarial a partir d'un nou model econòmic, mantenir i augmentar l'oferta laboral de qualitat, millorar el benestar social als diferents cicles de la vida, i garantir la sostenibilitat ecològica de la nostra ciutat.

Ens cal una política científica de proximitat, que posi en marxa una potent plataforma de divulgació i intercanvi d'idees, que permeti parlar de ciència ciutadana i de promoció del coneixement a totes les edats. Una política que es vinculi i generi complicitats amb les polítiques culturals i educatives, d'innovació econòmica i social, d'urbanisme i emergència climàtica, i de mobilitat o d'envelliment, entre moltes d'altres. Una política de ciència que aprofiti les potencialitats de la pluralitat d'enfocaments propis de les ciències exactes, experimentals i tecnològiques, de les ciències de la vida i la salut, i de les ciències socials i les humanitats. Totes presents a la ciutat, amb una àmplia xarxa de centres de recerca consolidats i amb persones expertes reconegudes internacionalment.

Una política de ciència de proximitat que acompanyi i sumi amb les iniciatives ciutadanes i professionals que han generat, i segueixen generant, espais de diàleg i intercanvi de coneixement científic a la nostra ciutat. Una riquesa de pràctiques ja en funcionament, que han demostrat el seu èxit i a les quals hem de reconèixer un esforç constant i perenne per generar aquests espais de trobada entre el món científic, universitari i la ciutadania.

Per tot això, des de la convicció que la política municipal de ciència i universitats necessita una traducció concreta a cadascun dels districtes i barris d'aquesta ciutat, per tal d'apropar-se a les realitats i necessitats diverses, esdevenir un vertader vehicle que apropi la ciència a tots els veïns i veïnes de Barcelona, presentem aquesta Mesura de Govern del Pla Barcelona Ciència de Ciutat Vella.

2. La Ciència a Barcelona i als seus Districtes

La ciència és molt present a la ciutat de Barcelona. La trobem als centres de recerca i universitats que poblen els campus repartits per tota la ciutat i la seva àrea metropolitana; la trobem als equipaments de proximitat, amb una programació de divulgació i ciència ciutadana impulsada per centres cívics i biblioteques; la trobem a les aules ambientals, als ateneus de fabricació o a les fàbriques de creació, des de la dimensió ecològica, tecnològica o artística. La ciència està present a la nostra ciutat, i respira amb la intensitat pròpia d'una pràctica del coneixement que ens implica i afecta a tota la ciutadania.

Una mostra d'aquesta realitat la trobem a l'índex 2021 de ciutats científiques de la revista Nature¹, que situa Barcelona com la primera ciutat en l'àmbit estatal en producció científica, la quarta de la Unió Europea i la número 42 a nivell mundial. Aquesta posició és fruit de l'excel·lència científica i la qualitat de la recerca que es genera a Barcelona, gràcies a un teixit científic ric en infraestructures, centres de recerca i universitats de primer nivell.

Barcelona compta amb més de 250 equipaments i entitats relacionades amb la ciència. Tant és així, que en podem trobar als deu districtes de la ciutat. Trobem 46 centres de recerca, fundacions i infraestructures científiques; 4 universitats públiques (amb 32 facultats presents a la ciutat), 3 de privades i una de virtual; 30 societats científiques i una cinquantena d'entitats o espais de divulgació científica. L'equitat territorial és un dels reptes que enfrontem: mentre el Districte de Les Corts acumula gairebé un centenar d'aquests equipaments i entitats, Sants-Montjuïc, Gràcia, Nou Barris o Sant Andreu no arriben a la desena cadascú. Un repte que la territorialització de les polítiques de ciència i universitat abordarà.

A nivell temàtic, i agafant els Districtes com a elements d'organització territorial, Barcelona ens dibuixa un mapa interessant: podem localitzar l'àmbit més acadèmic i de recerca teòrica a Les Corts i a Sant Martí; a Ciutat Vella, l'Eixample i Horta-Guinardó trobem tres pols batejats amb R+D a nivell sanitari i bio innovador; i un teixit divulgador i patrimonial de la ciència repartit entre els barris de Sarrià-Sant Gervasi, Sant Martí, l'Eixample i Ciutat Vella.

En els últims tres anys, a més, des de l'Ajuntament de Barcelona, i gràcies a l'impuls del Pla Barcelona Ciència 2020-2023, s'ha consolidat el programa de ciència creat l'any 2007 amb l'objectiu de crear una política de Ciència de major abast i amb una estructura pròpia. En aquests tres anys, s'han ampliat les accions vinculades a la ciència i la recerca, s'han establert diferents línies de suport a la recerca de reptes urbans i s'ha millorat la interlocució entre l'Ajuntament i l'ecosistema científic perquè els actors científics de la ciutat se sumin a la recerca de solucions innovadores, justes i disruptives per als reptes urbans que afronta Barcelona, respostes que en la majoria d'ocasions neixen d'una recerca científica d'avantguarda i compromesa amb l'entorn i les necessitats socials de la ciutadania. En aquest sentit entre el 2019 i el 2021, les convocatòries impulsades a partir del Pla Barcelona Ciència han finançat 40 projectes de recerca amb una xifra que supera els 4 milions d'euros (4.318.475 €).

Però la ciència no només es troba en els campus de recerca. La ciutat compta amb un desplegament d'activitats de comunicació i divulgació científica amb l'objectiu de democratitzar el coneixement entre la ciutadania. Des de Barcelona Ciència i Universitats es desplega una programació de cultura científica que troba els seus màxims exponents en la Biennal Ciutat i Ciència, que el 2021 va celebrar la seva segona edició, i la Festa de la Ciència, que encara ja la seva quinzena edició. En l'àmbit educatiu, són especialment rellevants l'EscoLab, que posa la ciència a l'abast dels centres educatius de la ciutat, o el programa Prometeus, que dona suport

¹ Nature Index 2021 Science Cities: <https://www.natureindex.com/supplements/nature-index-2021-science-cities/tables/overall>

a estudiants de barris en situació de vulnerabilitat per garantir l'equitat en l'accés universal a la universitat. També cal destacar la programació d'art i ciència que vol relacionar la pràctica del coneixement científic i els processos de creació artística, generant vincles entre els seus respectius entorns i els actors que els componen. D'altra banda, impulsem iniciatives per compartir i reflexionar envers el coneixement científic i, fins i tot, generar aquest coneixement gràcies als diferents projectes de ciència ciutadana que es treballen des de l'Oficina de Ciència Ciutadana.

Poder arribar a la ciutadania requereix de complicitats entre institucions, equipaments i els veïns i veïnes per tal de conèixer l'entorn i les potencialitats del territori. És per això que l'estratègia de ciutat té en els equipaments de proximitat una de les fortaleses més interessants. La xarxa de centre cívics i les activitats de divulgació científica que impulsen, la xarxa de Biblioteques de Barcelona amb programes com el Visions de Ciència, els ateneus de fabricació i les aules ambientals situades a cada districte o equipaments on es promou la interacció de l'art i la ciència com les Fàbriques de Creació o la Fundació Julio Muñoz i Ramonet. Un entramat d'equipaments públics que permeten viure i entendre la ciència amb la proximitat que requereix una visió democràtica i que posi a la ciutadania en primer pla.

Ara toca consolidar aquest diàleg entre el món científic i la ciutadania, construir espais de democratització del coneixement on el veïnat sigui protagonista del coneixement científic i participi tant de la seva creació, com del gaudi i l'enriquiment cultural que significa la seva comprensió. Així doncs, presentem una Mesura de Govern que situï la ciència al centre de les iniciatives que es promouen des del Districte, consolidant i fent créixer les pràctiques ja existents i integrant-les a la programació que s'impulsa des dels centres i equipaments presents al territori.

3. Objectius i continguts del Pla

El Pla Barcelona Ciència 2020-2023 ha aportat a la ciutat un full de ruta que ja s'ha començat a desplegar. S'han impulsat iniciatives en el camp de la recerca, amb la convocatòria dels Premis a Recerca Científica Jove a Reptes Urbans, el Barcelona CaixaResearch Living Lab o la convocatòria de subvencions extraordinàries de Recerca i Innovació; s'ha consolidat l'aposta per la Biennal Ciutat i Ciència, amb la realització de la seva segona edició el passat juny de 2021; s'ha impulsat el Premi Europeu Barcelona Ciència Hipàtia en la seva segona i tercera edició; s'ha promogut l'adquisició de residències per a universitaris i personal de recerca; s'ha ideat un pla de doctorats industrials per a serveis i àrees municipals; i s'ha iniciat el projecte que ha de transformar la Fundació Julio Muñoz i Ramonet en un nou centre d'Art i Ciència a la ciutat.

El Districte de Ciutat Vella és un districte impregnat de ciència. El PAD+ 2020-2023 ja recull actuacions estratègiques contra el canvi climàtic i per apropar la ciència a la ciutadania. Recerca i vida acadèmica es barregen amb indrets històrics i museístics on la ciència és, o ha estat, protagonista. L'Hospital del Mar i el seu centre de recerca, el Parc de Recerca Biomèdica de Barcelona, l'Institut de Ciències del Mar i les facultats del Campus Mar situen al litoral marítim un pol privilegiat, que juntament amb el parc de la Ciutadella (un parc que va ser concebut en el seu origen com a parc científic i de difusió de la cultura científica) configuren les pedres angulars del projecte de la Ciutadella del Coneixement. Per altra banda, al bell mig del Raval s'erigeix un pol científic on l'ensenyament, les humanitats i la interacció entre l'art i la ciència troben un ecosistema ric amb la facultat d'Història i Filosofia de la UB, la seu del CSIC a Catalunya, l'Institut Milà i Fontanals, la Reial Acadèmia de les Arts i les Ciències de Barcelona, la Biblioteca de Catalunya, l'Institut d'Estudis Catalans, les Acadèmies de Medicina i Farmàcia, la facultat de Comunicació de Blanquerna o el Centre de Cultura Contemporània de Barcelona. Dos pols que vertebrun un Districte amb una programació de cultura científica present tot l'any.

A Ciutat Vella, quan parlem de ciutadania *hem de tenir en compte els aspectes més demogràfics i sociològics que reflecteixen la diversitat, des del punt de vista de l'origen de les persones, tenint en compte que les dades només indiquen una part de la realitat poblacional del districte, que no tenen en compte ni la població nacionalitzada ni la població invisibilitzada, com en el cas de les persones d'ètnia gitana* En aquest sentit, la mirada intercultural pren com a punt de partida la constatació d'una realitat social i cultural diversa, on hi conviuen persones de diferents contextos culturals².

En aquest sentit, la interculturalitat ha de ser un element transversal en la política municipal del districte i en la concreció dels plans.

L'objectiu general d'aquesta Mesura de Govern és poder recollir i dotar de coherència els programes de difusió científica i tecnològica que tenen lloc a Ciutat Vella, especialment les adreçades a la ciutadania, amb el repte de fer-les accessibles a tothom, com a dret universal. En un segon nivell, el reconeixement de la contribució de la ciència a un món divers i a entendre els avantatges de la diversitat, introduint en les programacions la perspectiva intercultural i les diversitats culturals, amb expressions que reconeixen el dret a la diferència, també amb diferents cosmovisions, en el marc d'una societat democràtica, plural i heterogènia. En definitiva, tots els objectius estan alineats amb les noves polítiques municipals de ciència i universitats, i que alhora consoliden la idea de "Barcelona, ciutat de ciència" en l'imaginari col·lectiu del Districte.

4. El Pla Barcelona Ciència de Ciutat Vella

A. Apropem el teixit científic i acadèmic al Districte

Ciutat Vella compta amb un entramat científic present al territori. Els objectius i accions que continuen venen a entendre i visibilitzar millor aquest teixit, alhora que a incrementar la coordinació entre els equipaments científics presents al Districte.

El teixit científic del Districte

1. Creació d'un mapa del teixit científic i acadèmics presents al Districte de Ciutat Vella.
 - a. Identificar, en coordinació amb el Departament de Ciència i Universitats, els equipaments científics, acadèmics i de divulgació de Ciutat Vella.
 - b. Mantenir actualitzat el mapa d'equipaments científics del Districte al web de Barcelona Ciència.
2. Incorporar la divulgació científica com un element a treballar dins la programació habitual dels equipaments de proximitat del districte.
 - a. Comptar amb el suport del Departament de Ciència i Universitats per generar sinèrgies amb les Universitats i els centres de recerca científica presents a Ciutat Vella.
 - b. Augmentar la presència dels programes de l'Aula Ambiental de Ciutat Vella en els equipaments del Districte.
3. Donar visibilitat a les convocatòries de subvencions que s'impulsen des de l'Ajuntament en l'àmbit de Ciència i Universitat

² Pla d'Acció Intercultural de Ciutat Vella 2022-2025. Ajuntament de Barcelona, Districte de Ciutat Vella. Març 2022, p. 5

- a. Connectar els projectes científics que tinguin vinculació amb el territori.
- b. Fer difusió de la convocatòria de subvencions per a projectes relacionats amb la ciència i la tecnologia,, especialment entre els col•lectius amb menys representació en els projectes científics.

La dimensió ciutat

4. Coordinar-se amb el Departament de Ciència i Universitats i l'estratègia de polítiques municipals de ciència i universitats impulsades des del mateix.
 - a. Generar espais de diàleg bilateral entre el Districte i l'àmbit de ciència i universitats a diferents nivells.
 - b. Donar suport a la implementació de mesures derivades de l'estudi Dones i Ciència a Barcelona, presentat al febrer del 2022.
5. Coordinar-se amb altres Districtes de la ciutat amb objectius alineats.
 - a. Coordinar-se amb el Districte de Sant Martí entorn al projecte de La Ciutadella del Coneixement.
6. Coordinar-se amb els plans i estratègies presents a la ciutat que contenen la ciència com un dels eixos del seu desplegament.
 - a. Identificar i impulsar projectes científics del Pla Clima de Barcelona situats al Districte de Ciutat Vella.

Projectes estratègics de Districte

7. Donar suport al projecte de la Ciutadella del Coneixement.
 - a. Fer seguiment i donar suport al projecte que transformarà tota la zona de la Ciutadella, incloent el Campus Ciutadella. En especial, la rehabilitació dels edificis històrics científics del Parc de la Ciutadella (Museu Martorell i Castell dels Tres Dragons).
 - b. Donar suport al projecte del Barcelona Mar de Ciència, vinculant-lo al barri i a la divulgació de la importància de l'equilibri ecològic que aporta el Mar i el front marítim.
 - c. Significar el Parc de la Ciutadella com un centre neuràlgic de la història de la ciència, amb espais divulgatius que expliquin el seu origen com a parc de ciència.
8. Realització d'un estudi per a la implementació de l'estratègia Residu 0 a Ciutat Vella. A partir d'aquest estudi es desenvoluparan diferents línies d'acció:
 - a. Promoure la lluita contra l'obsolescència programada.
 - b. Generar accions per a la promoció de l'eficiència energètica.
 - c. Incentivar la reducció de la generació de residus i l'increment de la reutilització, reciclatge, tenint en compte el bagatge cultural i la diversitat d'òrgens dels veïns i veïnes del districte.

9. Establir sinèrgies entre els diferents Plans del districte, buscant l'enriquiment mutu en les accions que es desenvolupen:
 - a. Pla d'Educació 2019-2023
 - b. Pla d'Acció Intercultural 2022-2025
 - c. Pla de Desenvolupament Econòmic 2021-2023

B. Fem ciència des dels barris: ciència ciutadana, divulgació i cultura científica

La importància en la democratització del coneixement passa perquè la ciutadania sigui protagonista activa del propi procés de recerca, ja sigui en la seva etapa de creació del coneixement com en la divulgació dels seus resultats.

10. Incrementar els projectes de Ciència Ciutadana al Districte.
 - a. Consolidar i ampliar els projectes de Ciència Ciutadana que es treballen al centre Cívic de la Barceloneta, en el marc del projecte "Observadors del Mar", fent extensiva aquesta participació i emmarcar-la en el projecte Proa a la Mar (PDC Barceloneta), per tal de treballar coordinadament amb el màxim d'agents que en l'actualitat ja realitzen accions al voltant de la recollida i/o anàlisi de residus al mar.
 - b. Donar suport als projectes de Ciència Ciutadana que es fan als centres educatius de Ciutat Vella, com per exemple, els projectes que fa l'Institut de Ciències del Mar amb els centres educatius de la Barceloneta.
 - c. Donar suport al projecte de l'Observatori de Les Rambles, impulsada per Foment de Ciutat, i en col·laboració amb el Departament de Ciència i Universitats. En concret en el desenvolupament de l'observatori de ciència veïnal.
11. Promocionar i territorialitzar les grans activitats de ciutat en relació amb la divulgació i la cultura científica.
 - a. Donar suport als programes educatius de Recerca, Ciència i Sostenibilitat que s'ofereixen en la Convocatòria Unificada de Programes del Consorci d'Educació de Barcelona i que es desenvolupen als centres educatius de Ciutat Vella,
 - b. Donar suport als projectes del Centre de Recursos Pedagògics, relacionats amb la Ciència, com: la Mostra de Treballs de Recerca de Batxillerat, la Setmana de la Ciència, entre d'altres.
 - c. Donar suport a les edicions de la Festa de la Ciència que es realitzin al Districte, sumant a entitats de Ciutat Vella i altres col·lectius interessats en la ciència. La Festa de la Ciència del 2022 va tenir lloc al barri d'El Raval, amb la participació d'entitats i col·lectius del barri, tant en l'organització prèvia, amb propostes d'activitats, com durant l'activitat.
 - d. Donar suport a que les activitats de la Biennal de Ciutat i Ciència en la seva edició 2023, que es desenvolupa als equipaments del Districte.
 - e. Territorialitzar les activitats incloses a les celebracions anuals de la Nit dels Museus i la Nit de la Recerca per tal de promoure la realització d'activitats de divulgació científica als equipaments científics i de proximitat del Districte, que contribueixin a reforçar una oferta d'activitats d'oci alternatives.

12. Incrementar les activitats de divulgació científica als carrers i equipaments del Districte.

- a. Utilitzar els espais de la Xarxa de Refugis Climàtics per fer divulgació sobre els efectes del canvi climàtic, fent accessible aquesta comunicació a les persones que viuen als barris, especialment persones amb diversitat funcional i persones que utilitzen altres llengües presents als barris. .
- b. Consolidar el programa d'itineraris organitzat per la Casa de la Barceloneta 1761, amb el suport de la Fàbrica del Sol per aprendre del passat, observar el present i plantejar alternatives de futur en matèria energètica.
- c. Consolidar l'Ateneu de Fabricació de la Fàbrica del Sol, com a servei públic que divulga la tecnologia i la ciència de la fabricació digital. L'equipament desenvolupa diferents programes pedagògics, d'innovació social i familiar, amb l'objectiu de divulgar tot el potencial de les noves tecnologies de fabricació digital, afavorint espais i processos d'aprenentatge i capacitatció digital per a tota la ciutadania, i fomentant la innovació social ciutadana.
- d. Dotar d'un equipament propi per l'Aula Ambiental de Ciutat Vella, ubicat a la plaça de la Gardunya.
- e. Consolidar el projecte MakerConvent al Centre Cívic Convent de Sant Agustí, com a un espai per buscar solucions creatives a problemes reals.
 - i. Apropar el projecte de l'AcadèmiaMaker als joves que han abandonat els estudis, com a una oportunitat formativa per apropar les metodologies i processos de fabricació digital.
- f. Consolidar les Biblioteques com a espais de proximitat en la divulgació, assessorament i divulgació de la tecnologia, especialment a col·lectius que tenen dificultat d'accés a les tecnologies de la informació i la comunicació:
 - i. Bibliolab. Tallers de robòtica i programació per a infants, a la Biblioteca Sant Pau i Santa Creu.
 - ii. Antena Cibernàrium. Formació bàsica per a la millora en la utilització de les eines tecnològiques, a la Biblioteca Francesca Bonnemaison.
 - iii. Tallers i assessorament en els Treballs de Recerca de batxillerat, especialment en recerca documental i citacions bibliogràfiques.
 - iv. Espais Multimèdia i Servei d'assessorament en l'ús de les tecnologies de la informació, en totes les biblioteques de Ciutat Vella.

C. Impulsem l'educació i les vocacions científiques

Impulsar la recerca científica des de la base és un element clau per al desenvolupament científic de la ciutat. Si volem garantir, a més, un accés universal al coneixement i una generació de vocacions científiques al Districte, hem de comptar amb el teixit educatiu del territori per impulsar les iniciatives que segueixen.

13. Reforçar els programes científics educatius i d'oferta d'activitats científiques en tot el cicle educatiu present a Ciutat Vella.

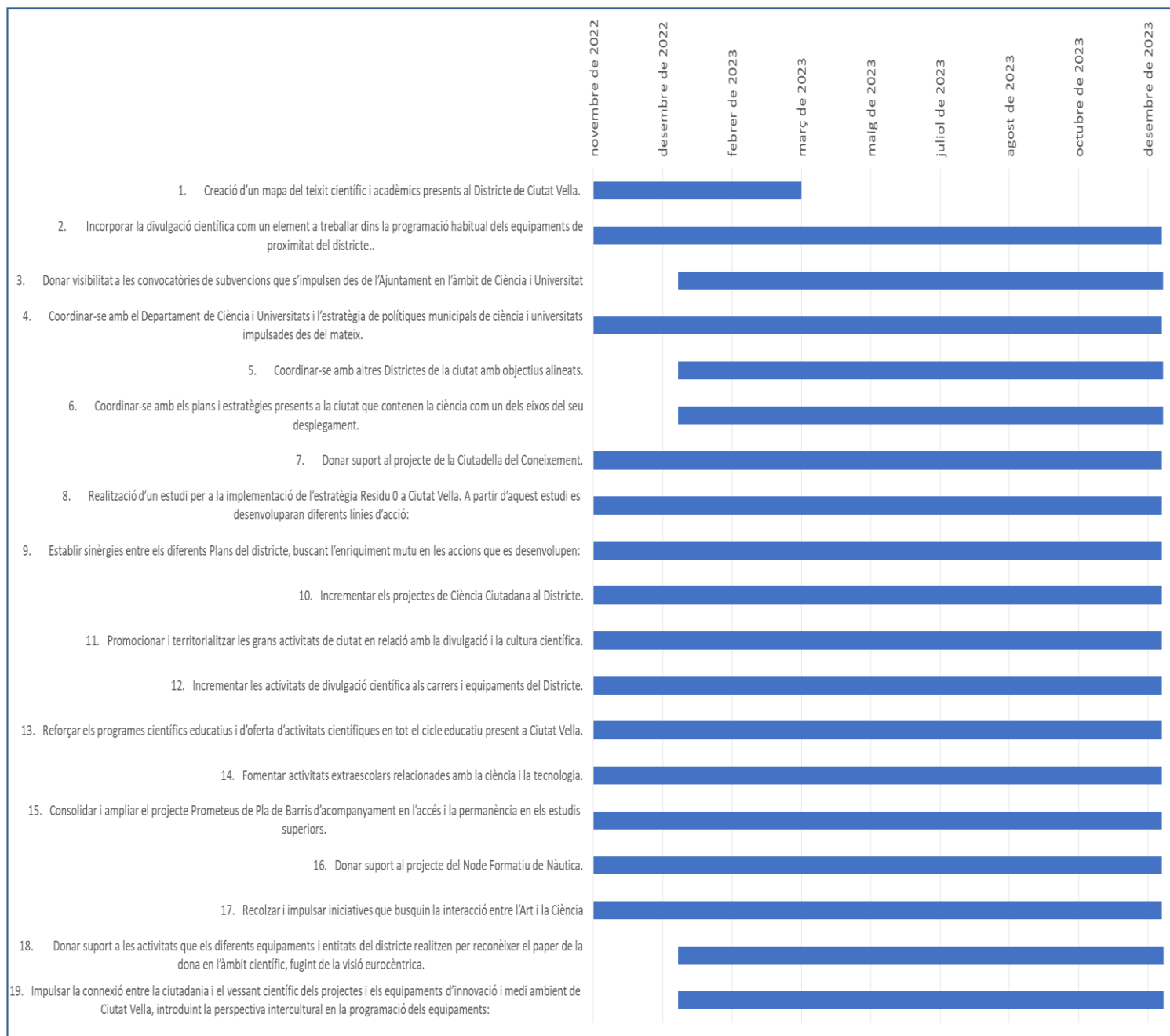
- a. Incrementar la presència del projecte EscoLab al Districte de Ciutat Vella.
 - b. Impulsar els programes STEAM d'innovació i creativitat en l'aprenentatge de continguts científics i tecnològics (en particular de les ciències naturals, la tecnologia, la enginyeria, l'art i les matemàtiques), tal i com es recull en el punt 4.4. Desenvolupar programes per a donar suport a la innovació educativa, del Pla d'Educació de Ciutat Vella 2019-2023.
 - c. Col·laborar amb el Centre de Recursos Pedagògics en les activitats de divulgació científica que organitzin com a Setmana de la Ciència.
 - d. Fomentar la participació de l'alumnat de Ciutat Vella en la Mostra de Treballs de Recerca de Batxillerat.
 - e. Donar suport als programes Caixa d'Eines, del Pla de Barris i Apadrina un Equipament per apropar les institucions, entitats i equipaments científics i culturals als centres educatius de Ciutat Vella.
 - f. Incloure, de manera transversal, la visió de gènere, la interculturalitat i la justícia ambiental i climàtica en els projectes educatius.
14. Fomentar activitats extraescolars relacionades amb la ciència i la tecnologia.
- a. Incorporar l'àmbit STEAM en les propostes d'activitats extraescolars del programa Caixa d'Eines de Pla de Barris.
 - b. Donar suport al programa "Tardes Educatives" del Departament d'Educació de Barcelona, per a l'increment d'activitats extraescolars relacionades amb l'experimentació i la tecnologia.
15. Consolidar i ampliar el projecte Prometeus de Pla de Barris d'acompanyament en l'accés i la permanència en els estudis superiors.
- a. Ampliació del programa a la Barceloneta, dins del Pla de Desenvolupament Comunitari.
 - b. Suport a les vocacions científiques a través del Prometeus, eliminant les barreres socials que puguin tenir les dones joves en l'accés a les carreres de ciència i tecnologia.
 - c. Creació del programa Prometeus Laboral, amb l'objectiu que un cop graduats i graduades se'ls hi dotin d'eines necessàries perquè puguin accedir al mercat laboral de l'àmbit que han estudiat.
16. Donar suport al projecte del Node Formatiu de Nàutica.
- a. Fer seguiment i donar suport al projecte impulsat per la UPC i l'Ajuntament de Barcelona.
 - b. Fer seguiment i donar suport al centre d'Startups d'economia blava en el marc del projecte del Node Formatiu de Nàutica.

D. Ciència, art, innovació i societat

Com ja s'ha comentat en la introducció, establir espais d'interacció entre diferents pràctiques del coneixement com poden ser la ciència, l'art o la innovació són elements claus en les noves polítiques de ciència i universitats.

17. Recolzar i impulsar iniciatives que busquin la interacció entre l'Art i la Ciència
 - a. Establir aliances i territorialitzar les activitats d'art i ciència que s'impulsen des del CCCB i el MACBA.
 - b. Establir mecanismes de coordinació amb altres equipaments perquè incorporin espais d'Art i Ciència a nivell ciutadà
18. Donar suport a les activitats que els diferents equipaments i entitats del districte realitzen per reconèixer el paper de la dona en l'àmbit científic, fugint de la visió eurocèntrica.
19. Impulsar la connexió entre la ciutadania i el vessant científic dels projectes i els equipaments d'innovació i medi ambient de Ciutat Vella, introduint la perspectiva intercultural en la programació dels equipaments:
 - a. Reforçar el vessant científic i tecnològic del Centre Cívic Convent de Sant Agustí, especialitzat en el sector multimèdia i audiovisual, establint una important relació entre la ciència, la tecnologia i l'art.
 - b. Reforçar el vessant científic de l'aula ambiental de l'Espai Lúdic Ambiental LaLudo al Parc de la Ciutadella.
 - c. Reforçar el vessant científic de l'Aula Ambiental de Ciutat Vella. Impulsar l'Aula Ambiental, amb la seva ubicació en un equipament propi, però realitzant activitats descentralitzades, especialment dedicades a l'Alimentació Sostenible.
 - d. Reforçar el vessant científic de l'equipament de La Fàbrica del Sol, tant en la seva dimensió digital com ambiental.
 - e. Consolidar i ampliar la col·laboració dels Centres de Recerca del districte i de les grans Entitats Científiques en les programacions d'activitats comunitàries, com les Festes Majors.
 - f. Consolidar la participació dels Centres de Recerca de la Barceloneta en la programació d'activitats comunitàries.

4. Calendari



5. Pressupost

Aquest primer Pla de Ciència de Ciència de Ciutat Vella pretén, tal i com es va explicitar al principi del document, desenvolupar una política de ciència de proximitat que acompanya i doni suport a les iniciatives ciutadanes i de la pròpia administració que ja s'estan desenvolupant, fent-les més visibles i apropar-les a les realitats dels barris. És per això que les diferents accions que es proposen en aquest pla ja tenen el seu pressupost propi emmarcat en les entitats i institucions que les desenvolupen. Així com també iniciatives dels equipaments municipals que incorporen accions de ciència i tecnologia dins de la pròpia programació cultural de l'equipament.

El pressupost específic del districte per desenvolupar el Pla de Ciència de Ciutat Vella 2022-2023 fa referència a les següents accions:

	Any 2022	Any 2023
Realització d'un estudi per a la implementació de l'estratègia Residu 0 a Ciutat Vella. A partir d'aquest estudi es desenvoluparan diferents línies d'acció:	10.164,00 €	15.000,00 €
Consolidar les Biblioteques com a espais de proximitat en la divulgació, assessorament i divulgació de la tecnologia, especialment a col·lectius que tenen dificultat d'accés a les tecnologies de la informació i la comunicació:	9.240,00 €	9.240,00 €
Ampliació del programa a la Barceloneta, dins del Pla de Desenvolupament Comunitari.	15.000,00 €	15.000,00 €
Reforçar el vessant científic de l'Aula Ambiental de Ciutat Vella. Impulsar l'Aula Ambiental, amb la seva ubicació en un equipament propi, però realitzant activitats descentralitzades, especialment dedicades a l'Alimentació Sostenible.	15.000,00 €	15.000,00 €
TOTAL	49.404,00 €	54.240,00 €