

**Mesura de govern
per a la promoció
de les persones grans
a la ciutat
de Barcelona**

2017 - 2021

Regidoria d'Infància,
Joventut i Gent Gran

Departament de Promoció
de la Gent Gran

Ajuntament de Barcelona

Octubre de 2017

Índex

INTRODUCCIÓ	5
1. JUSTIFICACIÓ I CONTEXT	7
1.1. L'envelliment: evolució del concepte	7
1.2. La diversitat en l'envelliment	9
1.3. Els prejudicis socials vers les persones grans: l'edatisme	12
1.4. Aportacions dels espais participatius	15
1.5. El projecte, Ciutat Amiga de les persones grans	19
2. LES PERSONES GRANS A BARCELONA	21
2.1. Dades demogràfiques	21
2.2. Indicadors socials	26
3. LA MESURA DE GOVERN	29
3.1. Eixos estratègics	29
3.2. Les actuacions	31
3.2.1. El dret a envellir	35
3.2.2. Ciutadania activa	65
3.2.3. La ciutat: un espai comú	83
4. PRESSUPOST	93
5. SEGUIMENT I AVALUACIÓ	94
6. CALENDARI	95
ANNEXOS.	
Aportacions dels espais participatius	99
a. IV Convenció Les veus de les persones grans	99
b. Debat de les persones grans en el procés participatiu d'elaboració del PAM 2015 – 2016 i aportacions de la Comissió Permanent del Consell Assessor de la Gent Gran de Barcelona	103
c. Fòrum “Cap a una Barcelona amigable. Fòrum de les veus de les persones grans II”	105

Mesura de govern per a la promoció de les persones grans a la ciutat de Barcelona

2017 - 2021

4

Ajuntament
de Barcelona
*Mesura de
Govern*

Introducció

L'Ajuntament de Barcelona té una important tradició en l'impuls de polítiques adreçades a les persones grans, tant des de la perspectiva de l'atenció com de la promoció i la participació. Aquesta Mesura de Govern pretén recollir i sistematitzar aquelles accions que s'emmarquen en la **promoció** de les persones grans, entesa com el procés que permet a les persones incrementar el control sobre les seves vides i els factors que hi influeixen, i així millorar el seu estat general i la seva qualitat de vida.

En aquesta línia i sent conscients de la realitat de la ciutat, amb un nombre creixent de persones grans entre el conjunt de la ciutadania, l'Ajuntament de Barcelona es proposa impulsar una *Estratègia per a l'Envelliment 2017 – 2027* que vertebrí les polítiques que són i seran necessàries per donar resposta a les noves i diverses necessitats de les persones grans.

En el marc d'aquesta Estratègia, l'elaboració d'una **Mesura de Govern 2017-2021 per a la Promoció de les Persones Grans** és un instrument que ha de servir per fer un pas endavant en les polítiques adreçades a aquests ciutadans i ciutadanes; els quals conformen un grup que presenta un alt grau de diversitat i requereix la definició d'accions que contemplin les diferents situacions.

Aquesta Mesura de Govern s'entén com un **punt de partida** per a la construcció conjunta d'accions que impulsin el paper i el reconeixement de les persones grans en la societat. Ha estat del tot necessari acotar l'abast de la Mesura i, per això, es concentra en la promoció sense incloure aspectes relacionats amb l'atenció a les necessitats, tot i que sí que s'inclouran aspectes vinculats als drets i a la participació.

La Mesura de Govern la configuren un conjunt d'actuacions que es desenvolupen obeint a objectius de millora social i responent a anhels o aspiracions col·lectius, particularment als d'un benestar personal i social més gran. Inclou totes aquelles accions que es duen a terme a la ciutat en aquest àmbit, tant si és el mateix Ajuntament qui impulsa i lidera el seu desenvolupament com si aquest rol de lideratge l'exerceix una altra entitat o institució i l'Ajuntament participa des del suport, tècnic i/o econòmic, per fer-lo possible.

La Mesura de Govern contempla la perspectiva de gènere amb una visió global i la incorpora en els diversos projectes i actuacions que es realitzaran, i no tant com un eix específic o singular.

Altrament, la metodologia per a l'elaboració ha partit de les aportacions i propostes sorgides d'espais participatius realitzats molt properes en el temps a aquesta elaboració. S'integra, doncs, la veu de les persones

Recollir i sistematitzar aquelles accions que s'emmarquen en la **promoció** de les persones grans

Un punt de partida per a la construcció conjunta d'accions que impulsin el paper i el reconeixement de les persones grans en la societat

grans en el marc d'aquests espais, i incorporant l'anàlisi i les propostes es garanteix la participació en aquesta fase inicial.

En aquest sentit, per elaborar la proposta inicial partirem de les aportacions de les entitats i organitzacions de persones grans a la ciutat, dels diferents òrgans de participació i, en especial, de les del *Consell Assessor de la Gent Gran (CAGG)*, impulsat per l'Ajuntament de Barcelona ja fa més de vint-i-cinc anys.

En concret, s'han tingut en compte: les conclusions de la *IV Convenció Les Veus de les Persones Grans* celebrada l'any 2015; els informes i propostes del *Consell Assessor de la Gent Gran*, especialment les realitzades per a l'elaboració del Pla d'Actuació Municipal; les propostes i informes elaborats pel *Grup d'envelliment del Consell Municipal de Benestar Social*; i les aportacions dels Fòrums, de les Veus de la Gent Gran i, en especial, del *Fòrum Cap a una ciutat Amigable* per a l'elaboració del "Compromís cap a una Barcelona amigable amb les persones grans 2017-2022" en el marc de la Xarxa Internacional de Ciutats Amigables de l'Organització Mundial de la Salut (OMS), de la qual Barcelona forma part des de 2011. I també de les declaracions i manifestacions del Consell Assessor de la Gent Gran, en especial els relatius a la discriminació per raó d'edat, les residències i les pensions.

D'altra banda, es tindrà en compte la producció derivada de l'acció municipal, és a dir, de l'execució i avaluació de plans i programes centrats en les persones grans. En aquest sentit, es prendran com a referències el balanç del *Pla Municipal per a les persones grans 2013 - 2016*; els diferents *Plans d'envelliment* que han impulsat diversos districtes de la ciutat; les diferents *Mesures de Govern* que tenen a veure amb les persones grans, en especial la *Mesura de Govern per a l'adhesió de la ciutat de Barcelona a la celebració de l'Any Europeu de l'Envel·liment Actiu i de la Solidaritat entre Generacions* (2012) i la *Mesura de Govern per promoure el bon tracte a les persones grans i millorar la prevenció i l'abordatge de les situacions de maltractament que es puguin produir a la ciutat* (2013); sense oblidar les recerques impulsades per l'Ajuntament en cooperació amb altres institucions, com *Orientacions per promoure noves oportunitats davant la diversitat d'envelliments a la ciutat* (2014), elaborat amb la col·laboració de l'Institut de l'Envel·liment de la Universitat Autònoma de Barcelona (UAB), o *Idees per definir escenaris de futur per a la gent gran a Barcelona* (2014), en col·laboració amb Globalisys del Parc de Recerca de la UAB.

I, per últim, també ens fem ressò de les recomanacions del grup de treball interdepartamental, impulsat per la gerència municipal de l'Ajuntament, *Noves oportunitats per a noves formes d'envelliment* (2017). Algunes de les propostes que han estat recollides per aquest grup, que ha estat conduït pel departament de Promoció de la Gent Gran, serviran per guiar i dirigir l'acció municipal a curt i mig termini. En definitiva, per promoure noves oportunitats davant la diversitat d'envelliments.

1. Justificació i context

1.1. L'envelliment: evolució del concepte

L'envelliment ha esdevingut en els darrers anys un tema central en el debat de les polítiques socials i ha estat analitzat des de diferents perspectives (demogràfica, econòmica, social...). Aquesta centralitat del concepte envelliment ens podria fer pensar que existeix una definició clara i consensuada, però res més lluny de la realitat perquè, segons quina sigui la ciència que utilitzem, tindrem una conceptualització o una altra.

L'envelliment és, des de la perspectiva de la biofisiologia, un fenomen que pateixen pràcticament tots els éssers vius i que es podria definir com “els canvis que pateix l'organisme amb el pas del temps”. L'envelliment des d'aquesta perspectiva és un procés que comença a partir que els éssers humans assolixen la plenitud de les seves capacitats (un cop finalitzat el procés de creixement) i que va minvant aquestes capacitats a causa dels canvis fisiològics. Des dels temps més remots, els éssers humans han buscat fórmules per no envellir o per endarrerir aquest envelliment; els avenços en les ciències de la salut i en les condicions de vida de les persones han permès que, si més no a l'anomenat primer món, l'esperança de vida hagi assolit unes xifres inimaginables fa poc més de 100 anys.

Aquest procés biològic ha anat, sempre, acompanyat d'un valor social i ha variat de manera significativa al llarg de la història:

- A l'Antiguitat i fins a l'Edat Mitjana la vellesa es vincula a la dignitat, la saviesa i l'equilibri emocional (Carbajo, 2008).
- A l'Edat Mitjana es comença a valorar la fortalesa física, i la seva absència en l'etapa de la vellesa fa que les persones grans no siguin considerades com a membres útils; a més, s'ha de tenir en compte que la vellesa en aquesta època podia començar cap als 50 anys. Els canvis que va comportar el naixement de les ciutats i les activitats que s'hi podien desenvolupar (comerç, negocis...) van permetre a les persones grans millorar la seva situació i, fins i tot, que esdevingués el moment de màxim apogeu, doncs una llarga vida podia donar pas a l'acumulació de riqueses i èxits (Martínez, Polo i Carrasco, 2002).
- A l'Edat Moderna torna a haver-hi canvis: el Renaixement exalta la bellesa que comporta la joventut i la vellesa és menyspreada i objecte de befa, que és recollida en les obres de la literatura i altres arts. Val a dir que, tot i aquest menyspreu, la societat tenia cura de les seves persones grans i seguien jugant un paper clau en les dinàmiques familiars.
- A l'Edat Contemporània, amb la Revolució Industrial, es produeixen canvis profunds en l'estructura social. D'una banda, la burgesia

L'envelliment és un procés subjectiu, individual, de vivència personal del pas del temps i en el que influeixen diferents factors i condicionants

No hi ha un "col·lectiu de persones grans com un tot" homogeni

valora la vellesa perquè és el símbol de la unitat i la permanència de la família (les empreses són familiars i el cap és el membre de més edat). Al contrari, les condicions dels treballadors i treballadores són molt menys favorables: el ritme de treball imposat per la mecanització fa que les persones grans no es puguin adaptar i es quedin sense feina, o bé morin prematurament per les llargues jornades de treball. Posteriorment, un cop completada la Revolució Industrial i conquerits els drets laborals, hi ha un cert equilibri entre les persones joves i les persones grans: de nou es valora la seva expertesa i experiència (Martínez, Polo i Carrasco, 2002).

En aquesta breu història de la vellesa podem observar que bona part del paper que han tingut les persones grans ha estat vinculat a la seva capacitat de treball; la vellesa es conceptualitzava com una fase del cicle vital: la darrera fase, la fase prèvia a la mort, en la qual les persones, per la seva debilitat, no podien participar en el treball físic i que, en els millors moments, se'ls reconeixia per la seva experiència i saviesa acumulada. Així doncs, durant bona part de la història, el concepte vinculat a aquesta fase del cicle vital ha estat el de **vellesa** que, com s'assenyala a l'estudi *Orientacions per promoure noves oportunitats davant la diversitat d'envelliments a la ciutat de Barcelona*, s'associa a "quelcom estàtic, inamovible, sense horitzons que impedeix possibles transformacions cap al benestar, abocant la persona a un final que té com a resultat la mort. Directament relacionada amb la pèrdua d'autonomia" (*Orientacions per promoure noves oportunitats davant la diversitat d'envelliments a la ciutat de Barcelona*, 2014, p. 8). Aquest concepte de vellesa ha vingut, en les societats contemporànies, vinculat a l'edat en què la persona sortia del món laboral, del món actiu, i s'ha associat a una fase de la vida d'inactivitat, de pèrdua del rol principal desenvolupat al llarg de la vida i, per tant, associat a una menysvaloració del paper que les persones grans podien aportar a la comunitat.

Per contra, l'**envelliment** és un concepte vinculat a un procés, un procés subjectiu, un concepte dinàmic que permet posar la persona al centre perquè abordarà el fet d'envellir en funció dels canvis que es vagin produint i no vindrà determinat per l'edat.

L'envelliment és, doncs, des de la perspectiva biopsicosocial, un procés subjectiu, individual, de vivència personal del pas del temps i en què influeixen diferents factors i condicionants, que veurem més endavant; la qual cosa implica que no hi ha un "col·lectiu de persones grans", com un tot homogeni, sinó que estem davant d'un grup poblacional amb tota la varietat de situacions que qualsevol grup humà pot aportar, i les polítiques han d'adaptar-se a aquesta heterogeneïtat que dona el reconeixement de la diversitat.

Aquesta diversitat suposa també una certa dificultat en definir què són les persones grans, com la mateixa Unió Europea reconeix: “les persones grans, noció que no sempre té un caràcter determinat i precís. És freqüent el seu ús per denominar les persones que han assolit una determinada edat o bé s’han jubilat. [En el...] Consell d’Europa no s’ha pretès, de manera conscient, catalogar o definir qui són les persones grans, a fi de no ser restrictius i perquè les persones grans constitueixen un sector social molt ampli i heterogeni, les característiques personals i socials del qual no són uniformes” (*Propuestas para el desarrollo de las orientaciones del Consejo de la Unión Europea, del 6 de diciembre de 2012, relativas a las personas mayores*, 2014).

1.2. La diversitat en l’envelliment

Com hem comentat, fins fa molt poc el criteri que s’utilitzava per determinar l’entrada a la vellesa era l’edat, més que no pas els canvis que les persones vivien i sentien. Aquest criteri donava lloc a homogeneïtzar totes les persones amb una edat superior al llindar establert, generalment l’edat de jubilació en el nostre context, el que duu a negar la diversitat de persones i necessitats.

Tenint en compte, a més, que la població de major edat s’ha incrementat de forma molt significativa en les darreres dècades, derivat de l’augment de l’esperança de vida, aquesta homogeneïtzació o generalització del grup “persones grans” perdia encara més el seu sentit, si l’havia tingut en algun moment, ja que en l’actualitat, en el mateix “grup” hi ha persones de diferents generacions¹ i, lògicament, amb diferents necessitats.

Des d’aquesta perspectiva de reconèixer la diversitat, l’Organització Mundial de la Salut (OMS) va dissenyar un marc polític per a l’estratègia de l’**envelliment actiu**, definit com “el procés d’optimització de les oportunitats de salut, participació i seguretat amb la finalitat de millorar la qualitat de vida de les persones a mesura que envelleixen” (OMS, 2002, p. 79). Aquest concepte parteix del reconeixement de les persones “a desenvolupar el seu potencial de benestar físic, social i mental i també de la capacitat de participar en la societat d’acord amb les seves necessitats, desitjos i capacitats, mentre que se’ls proporciona protecció, seguretat i cura adequada quan necessiten assistència” (op. cit, p.79).

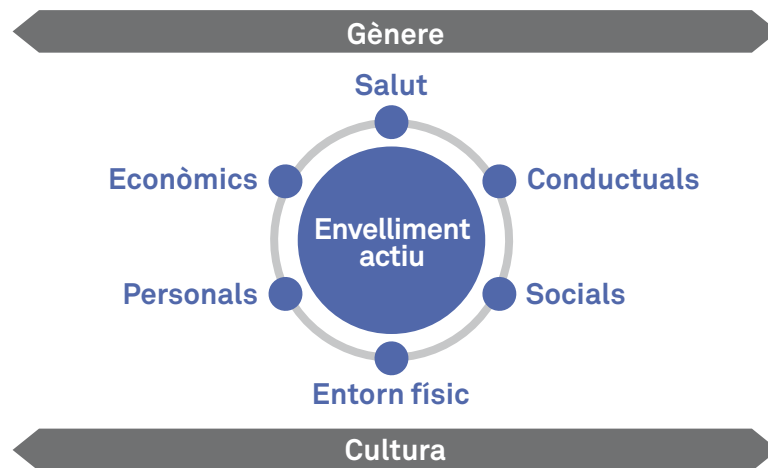
És a dir, parteix del reconeixement de la diversitat de realitats perquè parteix del reconeixement dels individus i les seves necessitats que varien en funció d’allò que han anomenat els **determinants de l’envelliment actiu**, és a dir, aquells factors que influeixen en la vida de les persones.

¹ Si prenem com a referència per a una generació 25 anys, tenint en compte l’augment de les persones més grans de 85 anys, cada vegada és més freqüent aquesta convivència de més d’una generació entre les persones grans.

Fins fa molt poc el criteri que s’utilitzava per a determinar l’entrada a la vellesa era l’edat

L’envelliment actiu és el procés d’optimització de les oportunitats de salut, participació i seguretat amb la finalitat de millorar la qualitat de vida de les persones a mesura que envelleixen

Figura 1. Els determinants de l'envelliment actiu



Font. Orientacions per promoure noves oportunitats davant la diversitat d'envelliments a la ciutat de Barcelona (2014, p. 6).

Els **determinants** i la forma en què funcionen:

Econòmics

Les possibilitats de més o menys recursos poden donar accés, en un país amb un sistema de benestar feble, a major nivell de benestar i de serveis.

Salut

Les possibilitats o dificultats de la persona en relació al seu estat, però també la seva percepció d'aquest estat.

Conductuals

Els hàbits de comportament i de vida influeixen en l'estat de les persones (alimentació, activitat física...).

Personals

La biologia i la genètica tenen influència en l'envelliment, però també aspectes com l'autoestima, l'autoconcepte o les expectatives.

Entorn físic

L'accessibilitat de l'entorn, l'hàbitat i la seguretat.

Socials

Les relacions, les xarxes socials i el seu manteniment o reducció.

A més d'aquests determinants, es defineixen dos factors transversals que influeixen, al seu torn, en tots els altres determinants:

Gènere

Les construccions socials derivades del gènere que són assumides per dones i homes comporten conductes i activitats diferents que poden influir en el procés d'envelliment en la mesura que influeixen en tots els determinants: en la salut, en l'economia, en l'àmbit social i en l'expressió de la diversitat sexual.

Cultura

Entesa com els valors i les tradicions i l'aprenentatge social, influeix tant en les persones grans com en la forma com la societat veu les persones grans.

Les diferents combinacions que es poden donar en els determinants donaran lloc a diferents necessitats, però també a diferents formes d'afrontar l'envelliment, de gestionar les situacions que van sorgint. Com podem veure en l'apartat següent, donarà lloc a un ampli ventall de perfils de persones grans que requereixen que les institucions les tractin de manera individualitzada, reconeixent els seus drets com a persones úniques.

Els **canvis socials**, en sentit general, influeixen de manera molt rellevant en la forma en què les persones viuen l'envelliment; alguns dels canvis més recents que impacten de manera directa en la vida de les persones grans són:

- La **reducció de les xarxes familiars**: la grandària de les famílies ha minvat considerablement al llarg del segle XX, i el que portem del XXI. Però no només el nombre de membres ha canviat les famílies, també ho han fet les seves dinàmiques: d'una banda, amb més presència de les dones al mercat de treball, tradicionals cuidadores de la resta de membres de la família, fet que, altrament, també afecta les darreres generacions que s'incorporen a aquest grup i que, podem veure, amb el temps modificarà alguns aspectes característics de les dones grans. I d'altra banda, amb més dispersió de les famílies, és a dir, canviant la proximitat de la residència per part dels diferents nuclis que componen la xarxa familiar per un allunyament, sovint motivat per aspectes laborals, que pot dificultar l'atenció a les persones vulnerables, tant als més grans com als més petits.
- L'**augment del nombre de persones grans soles**: tal com es veurà en l'apartat següent, el nombre de persones grans soles és el grup d'edat més nombrós entre les persones que viuen sense nucli familiar. Sovint, a diferència d'altres grups d'edat, no es tracta d'una opció escollida lliurement, sinó d'una situació en la qual les persones s'hi han trobat per la pèrdua de la parella i per la creació de nous nuclis per part dels fills i filles. La soledat, per si sola, no és una situació negativa, però pot tenir efectes que sí que ho siguin: així, per exemple, si la soledat en l'habitatge duu a l'aïllament social per la concurrència d'altres factors o si la persona requereix suport i atenció continuada, ja que els serveis públics no garanteixen ara per ara una atenció al domicili prou àmplia per a persones que viuen soles, per no esmentar el fet del dèficit de serveis residencials alternatius.
- El tercer canvi que incideix directament en la vida de les persones grans és la **generació de xarxes de suport alternatives**: donada la limitació de les xarxes familiars que s'ha esmentat anteriorment, cada vegada més les persones grans busquen xarxes socials alternatives: les relacions de veïnatge, les amistats, unes xarxes que sovint queden reservades per a altres àmbits de la vida ara poden recuperar un paper més actiu en l'atenció mútua, fins i tot donant lloc al naixement d'alternatives residencials, com és el fenomen del *cohousing*.

Les diferents combinacions que es poden donar en els determinants donaran lloc a diferents necessitats, però també de diferents formes d'afrontar l'envelliment

Sorgeix la necessitat de facilitar i promoure la participació d'un sector tan important, no sols pel nombre sinó també per la seva experiència i vivència en el conjunt de la vida comunitària

En síntesi, la situació de les persones grans en l'actualitat no pot ser considerada com una situació homogènia, ja que, tant per la grandària del grup poblacional que s'ajustaria a la definició de "persona gran" com per les influències dels diferents factors i determinants en les persones, hi ha una gran diversitat de situacions.

A més, aquesta diversitat reforça encara més la visió d'aquest moment del cycle vital com un llarg procés en el qual es produeixen canvis en molts aspectes de la vida de les persones, més que no pas com un fet inamovible, un temps en què ja no queda res més a fer que esperar-ne el final. D'aquesta visió dinàmica de l'envelliment sorgeix la necessitat de facilitar i promoure la participació d'un sector tan important, no sols pel nombre sinó també per la seva experiència i vivència en el conjunt de la vida comunitària.

1.3. Els prejudicis socials vers les persones grans: l'edatisme

Les societats generen la cultura, que definim com un sistema de construccions col·lectives de significats mitjançant els quals els éssers humans defineixen la realitat. La cultura inclou coneixements, valors i ideals. Com assenyala Giddens (Giddens, 2002, p. 52 i ss), la cultura té a veure amb els aspectes apresos de les societats humanes, formen el context comú en el qual els individus d'una societat viuen la seva vida.

Des d'aquesta perspectiva, les societats creen les seves pròpies normes de comportament i donen valor a determinades situacions per davant d'unes altres. De la manera com es creïn i s'imposin els valors i les normes, de la manera en què una determinada societat respongui a determinats aspectes, en sorgiran els estereotips, que són idees i creences respecte a com han de ser els comportaments socials.

Els estereotips donen pas als prejudicis en la mesura que són un component emotiu o afectiu dels sentiments individuals cap a altres grups de persones i que apareixen en relació amb aquells estereotips negatius que una societat construeix i transmet. Les societats tenen estereotips vinculats a l'edat, el gènere, la raça o ètnia, l'orientació sexual, la nacionalitat, el llenguatge i altres aspectes que es vinculen a la identitat de les persones.

Els prejudicis poden donar lloc a les discriminacions, és a dir, poden donar lloc a comportaments coercitius en relació amb les persones o grups socials que no compleixen determinats estereotips.

Les persones grans, com la resta de les persones d'una societat, es veuen sotmeses a la influència dels estereotips que aquella societat ha mantingut; sens dubte, els més coneguts són els que tenen a veure amb la raça

Els prejudicis poden donar lloc a comportaments coercitius en relació amb les persones o grups socials que no compleixen determinats estereotips

o ètnia, amb el gènere i amb la capacitat econòmica (pobresa/riquesa), però, a més, és un grup de població que es veu sotmès a un prejudici específic: l'edatisme.

L'edatisme és un fenomen amb una alta prevalença al nostre context social, fins al punt que la Unió Europea ha impulsat accions d'investigació per combatre els efectes que aquest prejudici té sobre una part important de les nostres societats.

L'edatisme (o *ageism*, en la versió anglesa) és "la construcció complexa i sovint negativa de l'edat madura" (COST Action² IS1402, 2017). L'edatisme és, doncs, una discriminació per raó d'edat en diferents contextos (salut, feina, mitjans de comunicació...) i d'acord amb un estudi recent basat en l'Enquesta Social Europea, Euroage (www.euroage.com) ha conclòs que l'edatisme és la causa més prevalent de discriminació, ja que es mostra en el 35 % dels participants a l'estudi.

Alguns autors han volgut buscar una explicació al prejudici de l'edatisme i hi ha una certa coincidència a assenyalar que el desig humà d'evitar allò que recordi la inevitable mort de l'ésser humà pot ser una de les principals causes, ja que s'associa l'edat madura a la mort. D'altra banda, també s'ha estudiat que en aquelles societats o comunitats on es produeix més separació entre les generacions, comunitats molt homogènies d'un determinat perfil de població³, és on més es produeix el fenomen de l'edatisme, perquè la manca de coneixement de les persones d'altres edats dona lloc que es generin prejudicis sense la possibilitat de contrastar-los amb la realitat.

Tot i això, cal tenir en compte que els prejudicis, molt sovint, no es fonamenten en un procés de raonament lògic i, per tant, encara que es trobin algunes explicacions, aquestes han de servir, en la mesura del possible, per proposar accions que permetin un canvi en la percepció de les persones sobre aquell fet.

L'edatisme produeix, també, la voluntat de les persones de no ser identificades amb aquell grup de població que genera el prejudici; hi ha una conducta d'evitació d'espais, serveis o recursos que puguin ser identificats de manera exclusiva amb la vellesa per tal d'intentar mantenir-se lluny del prejudici. Les expressions de l'edatisme es troben a molts àmbits

L'edatisme és una discriminació per raó d'edat en diferents contextos

L'edatisme produeix la voluntat de les persones de no ser identificades amb aquell grup de població que genera el prejudici

² COST (European Cooperation in Science and Technology) és una plataforma europea de persones investigadores per desenvolupar iniciatives i rep el suport del Programa Horizon 2020 de la Unió Europea. Entre les accions aprovades el 2016 n'hi ha una sobre l'edatisme en la que participa la Universitat Oberta de Catalunya (UOC).

³ Comunitats amb un perfil de població homogènia serien aquells barris o parts d'un barri on s'han concentrat majoritàriament persones i/o famílies de característiques similars: per exemple, de famílies joves amb fills/es. Ha estat un fenomen en barris de nova construcció.

És del tot necessari reforçar les polítiques per fer valdre les aportacions de les persones grans a la societat

diferents: l'accés als serveis, l'accés i/o el manteniment d'una activitat laboral, però també en els mitjans de comunicació.

Un exemple de l'edatisme el trobem en els relats que s'estan fent en organismes públics i en mitjans de comunicació en relació amb l'envelliment de les societats (l'envelliment demogràfic⁴). Tot i que és un fenomen complex i de llarg recorregut (va començar a principis del segle XX), sovint s'atribueixen les causes únicament al fet que el grup de persones grans és cada vegada més nombrós, sense analitzar l'altre element de l'equilibri (els naixements), la qual cosa duu a un camí sense sortida, més enllà de culpabilitzar, si es pot dir així, les persones grans per viure tants anys i posar en perill els sistemes de benestar. Aquesta és una visió discriminatòria, és un clar exemple de l'edatisme.

És del tot necessari reforçar les polítiques per fer valdre les aportacions de les persones grans a la societat, a les comunitats, i corregir les falses creences que duen a la discriminació per edatisme. Per això és fonamental que les persones grans prenguin un paper rellevant i actiu en la societat.

⁴ L'envelliment demogràfic és el procés pel qual una societat canvia la seva estructura d'edats i en el que les edats més avançades guanyen pes en relació a les edats més joves. És un procés derivat, fonamentalment, de dos factors: l'augment de l'esperança de vida i la disminució de l'índex de natalitat.

1.4. Aportacions dels espais participatius

A la mateixa introducció d'aquesta *Mesura de Govern* s'ha volgut deixar palès que una de les principals fonts per a l'elaboració d'aquest document són els documents que emergeixen dels diferents espais participatius per a les persones grans que són actius a la ciutat, amb especial rellevància per les propostes sorgides en l'entorn de l'activitat desenvolupada pel Consell Assessor de la Gent Gran de Barcelona.

En els darrers anys s'han produït tres processos participatius amplis que han donat com a resultat sengles documents de propostes, són els processos:

- IV Convenció Les Veus de la Gent Gran (2015)
- Procés participatiu del PAM (2015)
- Fòrum Cap a una Barcelona amigable (2016)
- Fòrum nous reptes i oportunitats de la participació en un context de canvi (2016)
- Fòrum discriminació per raó d'edat (2017)

A l'annex 1 s'inclou un resum de les propostes de cadascun dels processos participatius i se centra en les vinculades a la promoció, mentre que en aquest apartat se sintetitzaran les propostes unificades del conjunt de processos.

Amb la lectura dels documents de conclusions es pot observar que tant les conclusions com les propostes d'aquests processos presenten molts punts en comú.

Les propostes emanades dels espais participatius poden sistematitzar-se en tres eixos clau:

- La **participació**: aquest eix s'aborda des de diferents perspectives, tant per l'impacte i amplitud de la participació, en el sentit de proposar en quins àmbits i amb quina finalitat es produeix la participació, com pel grau de participació de les persones grans i la forma de millorar-la i ampliar-la.
- El **reconeixement** a les noves formes d'envellir i l'adequació dels serveis a aquesta diversitat: aquest eix reflecteix l'interès de les persones grans participants pels canvis en el grup de població que han donat lloc a una gran heterogeneïtat de realitats i com aquest fet afecta les necessitats, amb un ventall més gran.
- La **ciutat com un espai on conviure**: aquest eix inclou tant els aspectes d'accessibilitat a serveis i recursos de la ciutat com al mateix disseny d'aquests serveis i recursos per garantir la convivència social i, finalment, en la ciutat com l'espai per a les relacions.

En la gràfica següent s'han destacat les principals aportacions dels espais participatius en relació amb cadascun dels eixos, que, d'altra banda, contribueixen a estructurar aquesta mesura de govern.

Taula 1. Síntesi de les aportacions sorgides dels diferents espais participatius



Àmbit Participació

- **Participació en el disseny dels serveis i recursos:** en totes les fases, des de la creació fins al seguiment de l'execució i l'avaluació.
- **Participació en la presa de decisions:** la participació ha de fer un pas més enllà de l'expressió d'opinions i l'elaboració de recomanacions, ha de comportar la implicació en la presa de decisions, amb el que comporta, també, de responsabilitat.
- **Reforçament dels òrgans de participació:** els actuals òrgans de participació requereixen suports per tal de donar resposta a la major diversitat existent entre les persones grans i per ampliar la participació a més persones grans.
- **Ampliació de les persones que participen facilitant-ne l'accés:** un element fonamental de la participació és la base sobre la qual descansa, les persones que són protagonistes. Davant la diversitat del grup de població dels més grans de 65 anys, és fonamental promoure que aquesta diversitat sigui patent en els òrgans de participació.
- **Voluntariat i associacionisme:** la participació és una part clau de la vida activa i es materialitza també amb les aportacions que les persones grans poden fer en el món de l'associacionisme i del voluntariat, sent agents actius de la comunitat.
- **Participació de les persones grans amb necessitats d'atenció continuada.**



- **Reconeixement i respecte a la diversitat** en les persones grans: el grup de població format per persones més grans de 65 anys, el que habitualment es pren com a límit d'entrada, és molt ampli; com es veurà, a Barcelona són un de cada cinc habitants i és un grup en creixement. Aquesta amplitud comporta, necessàriament, una àmplia diversitat d'opcions individuals i de necessitats que han de ser reconegudes, i evitar les generalitzacions sobre aquest grup.
- **Adequació dels serveis a la diversitat:** els serveis adreçats a l'atenció de les persones grans han d'adaptar-se a les necessitats que genera la diversitat de realitats; l'homogeneïtzació dels serveis suposa una pèrdua de drets de les persones grans i és necessari ampliar les característiques i opcions en els serveis, incloent-hi no sols les realitats objectives sinó també les subjectives (els desitjos, les voluntats...).
- **Apoderament** de les persones grans **perquè puguin prendre decisions:** sovint les situacions associades a una edat més avançada poden comportar vulnerabilitat i moltes persones se senten pressionades per prendre decisions o veuen com altres (siguin professionals, familiars o qualsevol altra persona amb qui mantenen relació) les prenen en nom seu. Cada persona ha de poder prendre les seves decisions i, per això, cal fomentar processos d'apoderament que permetin l'exercici dels drets.
- **Visibilitzar el paper de les persones grans:** les persones grans, especialment amb l'augment continuat de l'esperança de vida i de l'esperança de vida en bona salut, són actives i aporten la seva experiència i expertesa a la societat. Contribueixen de moltes maneres, com s'ha vist durant aquesta crisi, quant a les seves xarxes primàries, com en l'àmbit comunitari, i és important que es faci visible aquesta contribució i sigui reconeguda.
- **Promoure una imatge positiva de les persones grans:** les persones grans són un important actiu en la societat que sovint es veu menystingut amb l'única raó de l'edat. Cal oferir models positius de les persones grans, tant adreçats a elles com a la resta de la societat.
- **Promoure accions per lluitar contra la discriminació** per motiu d'edat. Les discriminacions, els prejudicis i els estereotips tenen efectes adversos en la qualitat de vida de les persones grans. Es vincula sovint a la concepció negativa del procés d'envelliment i pot suposar la invisibilització de les persones grans. És important destinar esforços tant a la reflexió sobre el procés d'envelliment com a la visibilització de la diversitat en l'envelliment.



Àmbit

La ciutat com espai per conviure

- Dissenyar un **espai públic per a totes les edats** que afavoreixi la seguretat per als vianants, la instal·lació de bancs i llocs de descans, així com l'ús de lavabos d'accés públic.
- Afavorir iniciatives que facilitin a les persones grans un ús més freqüent, còmode i segur del **transport públic** a la ciutat, amb actuacions que contemplin aspectes relacionats amb l'**accessibilitat**, la **informació** i el **bon tracte**.
- Construir una **ciutat més amigable amb les persones grans** que promogui iniciatives com el comerç amigable i el barri com espai primordial en el desenvolupament de la vida quotidiana.

1.5. El projecte Ciutat Amiga de les persones grans

Iniciativa situada en la cruïlla de dues característiques clau del segle XXI: l'envelliment demogràfic i el procés d'urbanització, que preveu que cap al 2025 la població de més de 65 anys a la nostra ciutat superarà el 25 % del total.

Amb la finalitat de donar impuls a la plasmació del Paradigma de l'Envelliment Actiu, l'Organització Mundial de la Salut (OMS) posa en marxa el Projecte Ciutats Amigues de les Persones Grans (*Age-friendly Cities*) i la Xarxa de Ciutats amigables amb les persones grans (Barcelona és membre de la Xarxa des del febrer del 2011), en el qual es defineix com una ciutat que facilita que les persones grans, en la seva diversitat, visquin amb seguretat, mantinguin la seva salut i participin plenament en la societat. La ciutat idònia per a la gent gran posa més en relleu les facilitats que les barreres i afavoreix la vida quotidiana per a les persones de totes les edats.

El projecte requereix la participació de les persones grans i dels governs locals. D'una banda, es basa en la participació de les persones grans en el diagnòstic de les condicions de la ciutat i en les fases posteriors del disseny i la implementació del pla d'acció. De l'altra, el projecte requereix el compromís del govern local tant pel que fa a la planificació dels serveis municipals com per la seva funció com a promotor i impulsor de la cooperació amb organitzacions de tot tipus.

El projecte impulsat per l'OMS, i al qual ja s'han adherit moltes ciutats d'arreu del món, s'estructura en vuit dimensions: Participació social i cívica; Mobilitat i transport; Accessibilitat i ús dels espais públics i privats; Habitatge; Serveis socials i de salut; Relacions de suport i ajuda mútua; Respecte, desigualtats i condicions d'inclusió; i Comunicació i informació.

La ciutat idònia per a la gent gran posa més en relleu les facilitats que les barreres i afavoreix la vida quotidiana per a les persones de totes les edats

2. Les persones grans a Barcelona

Algunes dades

2.1. Dades demogràfiques

La ciutat de Barcelona té, l'any 2017, una població total de 1.625.137 habitants, dels quals 349.132 són persones de 65 anys i més (el 21,5 %).

Per tal de fer l'anàlisi del grup poblacional de les persones grans, amb la voluntat de tenir dades de previsió a curt termini, oferirem les dades en tres grans grups: més grans de 60 anys, més grans de 65 anys i més grans de 85 anys.

Barcelona és una ciutat amb una població força envellida i aquest fet queda palès amb l'índex d'envelliment⁵ que, amb un resultat del 160 %, és molt superior a la mitjana catalana que se situa en el 116 % (Idescat, 2016). A més, l'índex de sobreenvelliment⁶ és d'un 18,8 %, també significativament superior a la mitjana catalana, que se situa en el 16,1 % (Idescat, 2016).

Si observem el pes de les persones més grans de 60 anys a la ciutat, veurem que suposen un 27,1 %, és a dir, pràcticament 3 de cada 10 barcelonins o barcelonines tenen 60 anys o més. Aquest percentatge baixa fins al 21,5 % si ens centrem en les persones amb 65 anys o més; tot i així, es tracta d'un nombre molt important de ciutadans i ciutadanes, ja que significa que 1 de cada 5 habitants de la ciutat és més gran de 65 anys.

D'altra banda, si analitzem la distribució de la població gran per sexes, veurem que la desviació envers les dones augmenta a mesura que va augmentant l'edat, tal com es pot veure a la Taula 1. Així, mentre que en el conjunt de la població de Barcelona les dones representen un 53 %, aquest percentatge augmenta fins al 59 % entre la població de més de 60 anys i segueix incrementant-se fins a arribar al 60 % entre la població més gran de 65 anys, i arriba al 70 % entre la població de més de 85 anys en una mostra evident de la longevitat de les dones a Barcelona.

A Barcelona, un de cada 5 habitants és més gran de 65 anys

La taxa d'envelliment de Barcelona és del 160 %: per cada menor de 15 anys hi ha 1,6 de més de 65

⁵ La taxa d'envelliment és la relació entre el nombre de persones de més de 65 anys i el nombre de persones de 15 anys i menys.

⁶ L'índex de sobreenvelliment mesura la proporció de persones més grans de 85 anys en relació amb el conjunt de més grans de 65 anys.

Taula 1. Distribució per sexes de la població, segons franges d'edat. Barcelona, 2017

	Homes	Dones
Població total	47 %	53 %
Més grans de 60 anys	41 %	59 %
Més grans de 65 anys	40 %	60 %
Més grans de 85 anys	30 %	70 %

Aquesta situació de desequilibri en la distribució per sexes de la població per franges d'edat es pot veure, de manera molt evident, en la piràmide d'edats.

Figura 2. Piràmide d'edats de la població de 60 anys i més a la ciutat de Barcelona, 2017



Font. Elaboració pròpia a partir de dades del Departament d'Estadística de l'Ajuntament de Barcelona.

Barcelona, però, no és una ciutat homogènia, sinó que els seus barris i districtes presenten una forta diferenciació a molts nivells, i també en la composició de la seva població.

Si analitzem la distribució territorial de l'índex d'envelliment, observem que hi ha una distància de 71 punts entre Ciutat Vella, que presenta l'índex més baix i està molt a prop de la mitjana catalana (116 %), i Les Corts, que presenta l'índex més alt i sobrepassa la mitjana de la ciutat en 31 punts i en quasi 74 punts la mitjana catalana.

Pel que fa a l'anàlisi territorial de l'índex de sobreenvelliment, l'Eixample presenta el valor més alt, en una certa consonància amb l'elevat índex d'envelliment. En canvi, a partir d'aquí els resultats presenten una certa inversió; així, el Districte de Les Corts, amb l'índex d'envelliment més alt, presenta el valor més baix en aquest indicador (17 %), i tres districtes més (Sant Andreu, Nou Barris i Sant Martí) se situen per sota del 18 % i molt propers a la mitjana catalana, situada en el 16,1 %. D'altra banda, el districte de Sarrià-Sant Gervasi, que presentava un dels índexs d'envelliment més baixos, passa a ocupar el segon lloc en l'índex de sobreenvelliment, amb un 20,8 %, la qual cosa significa que 1 de cada 5 persones més grans de 65 anys del Districte té 85 anys o més. El segueix de molt a prop el districte de Ciutat Vella, que presentava el resultat més baix en l'índex d'envelliment i que arriba fins al 19,7 % en el de sobreenvelliment. Es tractaria, doncs, de districtes més joves en el conjunt de la població, però en què el pes de les persones més grans és molt rellevant.

Barcelona és una ciutat diversa: la proporció de persones grans de més de 65 a Les Corts és 1,6 vegades la que hi ha a Ciutat Vella

23

Promoció de les persones grans

Taula 2. Indicadors d'envelliment a la ciutat de Barcelona per Districtes, 2017

	Taxa d'envelliment	% més grans de 60 anys	% més grans de 65 anys	Taxa de sobreenvelliment
Barcelona	159,7 %	27,1 %	21,5 %	18,8 %
01. Ciutat Vella	119,6 %	17,7 %	13,7 %	19,7 %
02. Eixample	189,5 %	27,9 %	22,1 %	21,4 %
03. Sants-Montjuïc	161,4 %	25,9 %	20,2 %	18,4 %
04. Les Corts	190,3 %	32,1 %	25,5 %	17,0 %
05. Sarrià-Sant Gervasi	126,1 %	26,8 %	21,4 %	20,8 %
06. Gràcia	169,7 %	27,2 %	21,7 %	19,9 %
07. Horta-Guinardó	180,7 %	29,4 %	23,9 %	18,1 %
08. Nou Barris	166,5 %	28,8 %	23,5 %	17,4 %
09. Sant Andreu	152,0 %	27,8 %	21,8 %	17,1 %
10. Sant Martí	141,7 %	26,0 %	20,4 %	17,6 %

Font. Elaboració pròpia a partir de dades del Departament d'Estadística de l'Ajuntament de Barcelona.

**A Barcelona,
1 de cada 4
habitants de
més de 65 anys
viu sol o sola,
i són majoria
les dones que
viuen soles**

Un fet que ha aparegut amb una certa freqüència en les aportacions dels espais participatius de les persones grans ha estat el tema de la soledat i l'aïllament d'aquest grup de població. Barcelona té un total de 658.375 domicilis i presenten una ocupació mitjana de 2,47 persones per domicili, sense haver-hi distàncies significatives entre districtes (la distància màxima no supera el 15 %).

A un 38 % de les llars barcelonines viu, com a mínim, una persona més gran de 65 anys; d'aquestes llars, a pràcticament dos terços (63,9 %) hi viu una sola persona, mentre que en el 36 % de les llars les persones de més de 65 anys viuen acompanyades d'una altra persona (independentment de la seva edat) i a entorn d'un 1 % de les llars hi viuen tres o més persones.

La *taxa de solitud*⁷ als 65 anys és del 25,7 %, tot i que l'anàlisi per sexe mostra un gran biaix vers les dones, ja que als 65 anys la taxa de solitud en dones és del 32,7 % davant del 15,1 % dels homes. El mateix indicador per a la població de més de 85 anys augmenta fins al 38,2 % i, de nou, hi ha una diferència important entre dones i homes: mentre les dones soles d'aquest grup d'edat representen el 44,9 % del total, els homes sols són el 22,7 %.

És rellevant assenyalar que el nombre de persones que viuen soles presenta una tendència ascendent; així, en nombres absoluts, en el període 2004-2016, ha incrementat un 10,05 %, increment que puja fins al 75,55 % en el grup de més grans de 85 anys. Per districtes, l'Eixample és el districte amb més nombre de persones grans que viuen soles, però, en termes relatius, és Ciutat Vella qui presenta un percentatge més elevat de persones grans soles en relació amb totes les persones grans, ja que arriba, en el grup de persones de més de 85 anys, al 43,9 %.

El nombre de llars unipersonals representa a Barcelona el 30,8 % del total dels domicilis. D'aquestes llars, l'any 2017, la meitat corresponen a persones més grans de 60 anys i un 44 % a persones de més de 65 anys.

Tal com mostren els resultats de la taxa de solitud, la majoria de les persones que viuen soles són dones, tant si observem les dades generals de la ciutat, en les quals un 62 % de les llars unipersonals estan constituïdes per dones, com si ens fixem en les llars de persones grans. En el segon cas, el nombre de dones que viuen soles va augmentant amb l'edat.

⁷ Nombre de persones de 65 anys i més que viuen soles en relació amb el total de població d'aquest grup d'edat.

Taula 3. Distribució de les llars unipersonals per edats. Barcelona, 2017

	Llars unipersonals	% sobre total llars	Homes	%	Dones	%
Barcelona	203.074	30,8 %	77.393	38,1 %	125.681	61,9 %
	Llars unipersonals	% sobre total llars unipersonals	Homes	%	Dones	%
60 anys i més	103.395	50,9 %	26.366	25,5 %	77.029	74,5 %
65 anys i més	89.565	44,1 %	21.076	23,5 %	68.489	76,5 %
85 anys i més	25.070	12,3 %	4.504	18,0 %	20.566	82,0 %

Font. Elaboració del Departament d'Estadística de l'Ajuntament de Barcelona.

Finalment, en una Mesura de Govern d'aquestes característiques és necessari incorporar la previsió de població a la qual s'adreçarà. En aquest sentit, les projeccions de població per a Barcelona, elaborades per l'Idescat, en l'horitzó 2026 són significatives⁸. L'any 2026 la població de Barcelona augmentaria un 3,3 % (53.226), però aquest increment no seria homogeni: el grup de persones de 60 anys i més s'incrementaria un 19,9 % (87.485 persones) i, amb l'excepció del grup de més de 80 anys, la resta de grups d'edat presentarien increments superiors a la mitjana de la ciutat.

Taula 4. Projeccions per a Barcelona 2017-2026 (escenari alt)

	2017	2026	Variació 2017-2026	% Variació 2017-2026
Població total	1.625.137	1.678.363	53.226	3,3 %
60 anys i més	439.698	527.183	87.485	19,9 %
65 anys i més	349.132	376.834	27.702	7,9 %
75 anys i més	185.167	201.549	16.382	8,8 %
80 anys i més	125.151	127.319	2.168	1,7 %
85 anys i més	65.671	69.816	4.145	6,3 %

Font. Elaboració a partir de dades del Departament de Recerca i Coneixement, basats en projeccions de població de l'Idescat.

⁸ Es pren com a referència l'escenari alt perquè és considerat l'escenari principal o de referència.

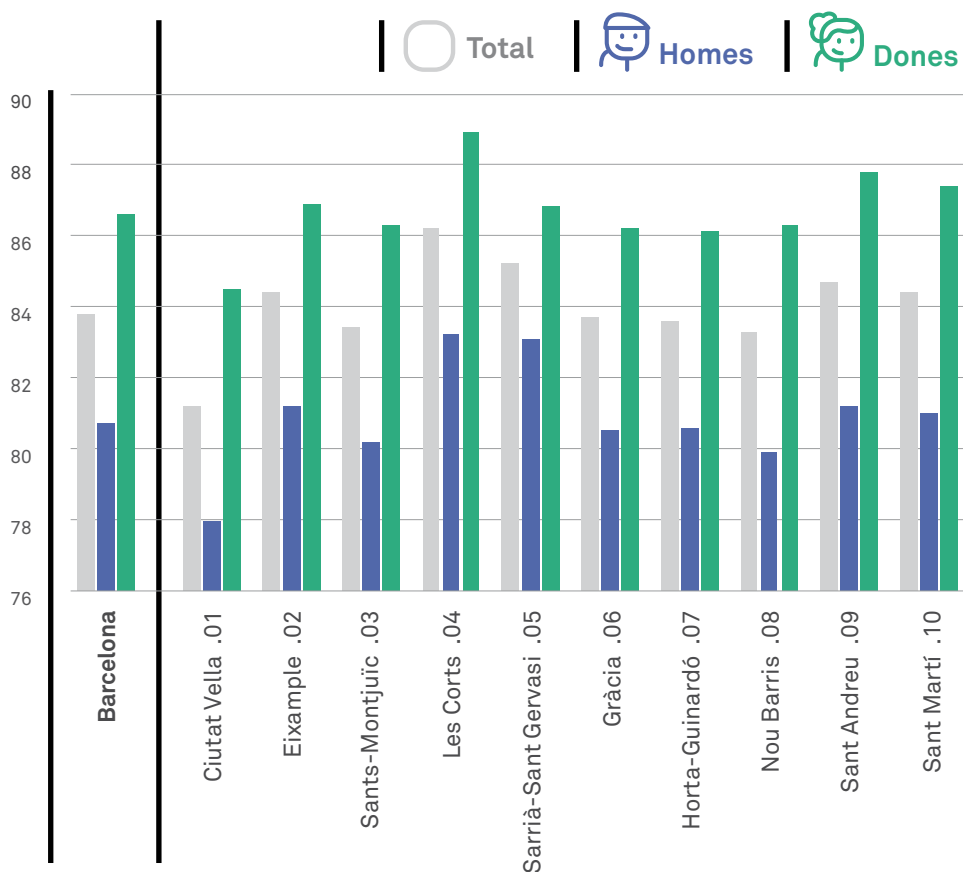
L'esperança de vida està vinculada, entre altres, al nivell socioeconòmic: els districtes amb més renda disponible (Sarrià-Sant Gervasi, Les Corts) presenten l'esperança de vida més alta

2.2. Indicadors socials

Aquest apartat vol descriure algunes característiques socials de la població de Barcelona i, en especial, aquells aspectes que tenen més impacte en les persones grans.

Un dels principals indicadors és l'esperança de vida en néixer. L'esperança de vida l'any 2014 (*La Salut a Barcelona 2015*) va ser de 80,5 anys per als homes i de 86,7 anys per a les dones. En conjunt l'esperança de vida del 2014 ha estat de 83,9. Aquest indicador mostra un increment sostingut en les darreres dècades, en consonància amb el que ha succeït a altres ciutats europees. Ara bé, es produeixen diferències significatives entre els diferents districtes: entre Ciutat Vella, districte amb una esperança de vida inferior (81,2 anys en global), i Les Corts, districte amb més esperança de vida (86,1 anys), hi ha 5 anys de diferència. Per barris, la diferència augmenta fins als 9,2 anys, que és la distància entre l'esperança de vida a Torre Baró (77,2 anys), del districte de Nou Barris, i al barri de La Maternitat i Sant Ramon (86,5 anys), al districte de Les Corts.

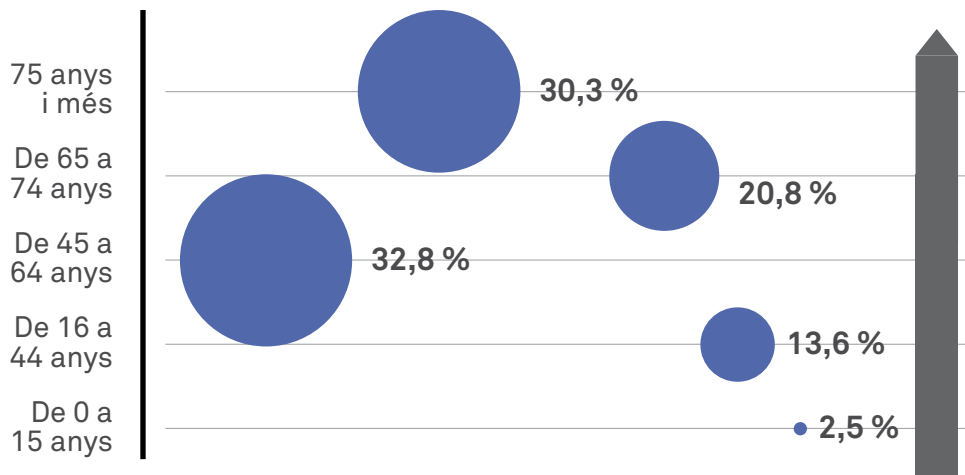
Figura 3. Esperança de vida en néixer per districtes i sexe, 2014



Font. Web del Departament d'Estadística de l'Ajuntament de Barcelona.

Per acabar amb l'apartat referit a la salut, és interessant assenyalar que les persones més grans de 65 anys són el grup més nombrós entre les que tenen reconeguda oficialment una discapacitat, representen una mica més del 50 % del total.

Figura 4. Distribució de les persones amb discapacitat reconeguda per edats



Font. Elaboració a partir de la web del Departament d'Estadística de l'Ajuntament de Barcelona.

Un altre dels àmbits clau per a l'anàlisi és l'economia de les persones grans. Fins abans de la recent crisi, el grup de població de les persones grans solia ser el que més taxes de pobresa presentava, però aquesta crisi ha canviat força el panorama perquè les persones grans, en dependre de les pensions, tot i les retallades patides, han estat les que han mantingut més estabilitat en els ingressos.

La **taxa de risc a la pobresa** en la població de més de 65 anys és del 18,1 %, després de totes les transferències socials, i els situa lleugerament per sota de la taxa de pobresa general de la ciutat. Barcelona, però, és una ciutat de contrastos, també en termes econòmics, com es pot veure a la taula. Així, la distància en termes de *renda familiar disponible per càpita* és molt significativa: el districte amb més renda familiar disponible (Sarrià-Sant Gervasi) multiplica per 3,5 el resultat del districte amb menys renda disponible (Nou Barris).

Taula 5. Distribució territorial de la renda familiar a Barcelona, 2015

	Població	Índex RFD Barcelona = 100
Barcelona	1.609.550	100
01. Ciutat Vella	100.227	85,5
02. Eixample	263.991	115,8
03. Sants-Montjuïc	181.307	78,1
04. Les Corts	81.694	138,3
05. Sarrià-Sant Gervasi	147.502	188,0
06. Gràcia	120.676	105,8
07. Horta-Guinardó	167.318	79,6
08. Nou Barris	165.404	53,8
09. Sant Andreu	147.307	72,8
10. Sant Martí	234.124	86,5

Índex de renda més alt

Índex de renda més baix

Caldrà, a més, tenir en compte que les properes generacions que accediran a aquest grup poblacional, especialment les que han viscut aquesta darrera crisi, i presentaran situacions molt divergents, que poden ampliar encara més les diferències, ja que una part d'aquestes persones hauran pogut mantenir una història laboral estable i, per tant, accedir a unes pensions en consonància amb els seus ingressos previs. En canvi, una part important accedirà a la jubilació després d'un llarg període a l'atur, la qual cosa minvarà les bases de cotització i, per tant, repercutirà en l'import de les pensions.

3. La Mesura de Govern

3.1. Eixos estratègics

Aquesta mesura vol *promoure les persones grans per tal que disposin de les eines i mitjans per a desenvolupar-se com a ciutadans i ciutadanes de ple dret participant activament en la societat i en la vida de la ciutat i dels barris.*

Els objectius plantejats són fruit dels espais de participació de les persones grans, que han mostrat força clarament quines són les preocupacions que tenen i quines són les polítiques que estan demanant al govern local que desenvolupi.

I alhora ens venen confirmats per les dades objectives, per l'anàlisi de la informació i de les recerques realitzades en els darrers anys.

Les aportacions dels espais participatius han permès l'agrupació de les propostes en tres grans blocs que estructuraven la Mesura de Govern i esdevenen els seus tres eixos estratègics:



Eix 1 El dret a envellir



L'envelliment forma part del cicle de la vida de les persones, constitueix una part del seu cicle vital i totes les persones tenen dret a viure'l en plenitud, com les altres etapes de la seva vida.

Als canvis individuals que viu la persona: físics, d'activitat laboral, de relacions socials i familiars, s'hi han de sumar els canvis de percepció que la societat té envers les persones de més edat, sovint amb poc reconeixement de la seva vàlua i de les aportacions que fan a la comunitat.

Aquest eix es planteja **articular les eines i instruments per permetre la vida en plenitud, l'autonomia en la presa de decisions i lluitar contra les discriminacions i els estereotips.**

Aquesta mesura vol promoure les **persones grans per tal que disposin de les eines i mitjans per a desenvolupar-se com a ciutadans i ciutadanes de ple dret participant activament en la societat i en la vida de la ciutat i dels barris**



Eix 2 Ciutadania activa



Viure l'edat madura o l'envelliment en plenitud significa, també, l'oportunitat de participar en la vida social i comunitària, exercir la ciutadania activa i ser agent en el mateix entorn.

La participació ha estat un dels eixos de les polítiques de la ciutat de Barcelona, impulsat per l'Ajuntament des de fa dècades. Ara la societat planteja fer un pas més endavant i apostar per una implicació més profunda, per la coproducció com a pas que incorpora no només la participació deliberativa, sinó també la possibilitat de ser actiu en el procés de presa de decisions.

La participació, com a signe d'una ciutadania activa, no s'esgota en la participació institucional, sinó que es desenvolupa i consolida en la **creació i foment de xarxes relacionals, tant entre iguals com amb persones d'altres generacions, i busca l'enriquiment de la comunitat.**



Eix 3 La ciutat: un espai compartit i amigable



Barcelona és una ciutat diversa, amb grans contrastos a molts diferents nivells, on viuen persones de diferents edats, cultures, interessos, opcions...

La ciutat ha d'esdevenir l'espai de confluència, de cohesió, l'espai compartit en què totes les persones puguin desenvolupar-se plenament, i les persones grans han de tenir un paper en aquest espai.

La ciutat ha d'adaptar-se a les necessitats de les persones més grans, perquè una ciutat amigable amb les persones grans serà una ciutat per a tothom.

Aquest eix articularà, doncs, les **accions orientades a seguir fent de Barcelona una ciutat amigable.**

3.2. Les actuacions

Índex de les actuacions

Eix 1: El dret a envellir

N.	Actuació	Pàg.
OBJECTIU: APODERAMENT		
Per promoure el creixement i autonomia de les persones		
1.	Programa “Viatjar per créixer”	40
2.	Grup de treball “Noves oportunitats per a noves formes d’envelliment”	41
3.	Divulgació dels drets i llibertats de les persones grans	43
4.	Promoció de l’envelliment actiu entre les persones grans LGTBI	44
Per a la prevenció del maltractament de les persones grans		
5.	Programa de sensibilització contra el maltractament de les persones grans	45
Per donar oportunitats de promoció a les persones grans més vulnerables		
6.	Oferir servei de transport adaptat a les persones de les residències municipals de gent gran per a la realització de sortides	46
7.	Projecte “Bicis sense edat”	47
8.	Programa comunitari d’apoderament de dones grans “Grandioses”	48
OBJECTIU: DRET AL CONEIXEMENT		
Per reduir la bretxa digital		
9.	Nou web municipal de les persones grans	49
10.	Projecte “Sóc blogger”	50
11.	Dotació d’aules informàtiques als casals de gent gran i un programa de formació	51
12.	Formació en telèfons intel·ligents i tauletes	52
13.	Millora i adequació wifi dels casals municipals de gent gran	53
Fomentar la formació continuada		
14.	Aules de formació permanent per a la gent gran de Barcelona	54
15.	Universitat de l’Experiència	56
OBJECTIU: COMBATRE DISCRIMINACIONS		
Per combatre estereotips		
16.	Projecte “Sóc gran, i què?”	57
17.	Grans reportatges comunitaris i teatre fòrum: desmuntant l’edatisme des d’una perspectiva interseccional	58
18.	Sensibilització sobre la diversitat LGTBI i migrant en espais de gent gran	59

19.	Atenció a la diversitat sexual: formació i sensibilització en equipaments per a la gent gran	60
20.	Impulsar un banc de materials i recursos sobre diversitat sexual i de gènere	61

Eix 2: Ciutadania activa

N.	Actuació	Pàg.
----	----------	------

OBJECTIU: XARXES

Per promoure interconnexions i combatre la solitud

21.	Projecte “VinclesBCN”	69
22.	Estratègies de cohabitatge	71

OBJECTIU: PARTICIPACIÓ

Per reforçar i impulsar la participació

23.	Òrgans de participació	72
24.	Les veus de les persones grans	73
25.	Estudi sobre la participació	74
26.	Promoure el coneixement de les necessitats, les opinions i les valoracions de les persones grans	75
27.	Participació de persones grans que necessiten atencions continuades	76
28.	Suport a entitats de dones grans	77

OBJECTIU: RELACIONS INTERGENERACIONALS

Per promoure les relacions intergeneracionals

29.	“Viure i conviure”	78
30.	Projectes intergeneracionals als barris	80

Eix 3: La ciutat: un espai compartit i amigable

N.	Actuació	Pàg.
----	----------	------

OBJECTIU: CIUTAT AMIGABLE

Per construir una ciutat amigable amb les persones grans

31.	Projecte “Comerç Amigable”	86
32.	Promoció de la “Targeta Rosa”	87
33.	Compromís de Barcelona per a l'amigabilitat amb les persones grans	88

OBJECTIU: EQUIPAMENTS

Per a uns equipaments més vinculats a la comunitat

34.	Revisió del model dels equipaments de promoció de les persones grans	89
35.	Inclusió de persones amb deteriorament cognitiu lleu en els casals de gent gran	91



Eix 1
El dret a envellir

3.2.1. El dret a envellir

El **Dret a envellir** és un concepte prou ampli per recollir tots els aspectes que des dels diferents estudis i des de les propostes participatives han assenyalat relacionats amb la diversitat dels envelliments.

S'assenyalava en un apartat anterior que la realitat de les persones grans és heterogènia, tant per la magnitud del grup de població que és, recordem que 1 de cada 5 persones que resideixen a Barcelona té més de 65 anys, com per la diversitat cultural, social i econòmica de la ciutat que fa necessari abordar el fenomen de l'envelliment amb una mirada oberta a reconèixer les diferents característiques que presenten les persones que s'engloben en aquest grup, o que són englobades pel sol fet de tenir una determinada edat.

Fèiem esment al fenomen de l'edatisme com un factor de discriminació present a les societats del nostre context; els resultats dels espais de participació s'hi han referit de maneres diverses, però en tot cas, tots han recollit la necessitat de promoure la imatge positiva de les persones grans, de visibilitzar el valor que aporten a la comunitat. Ara bé, junt amb els dispositius i activitats que reivindiquin aquest valor, caldrà també posar esforços en l'**apoderament** de les persones grans; elles han de ser les primeres a creure en elles mateixes i de fer front a aquestes discriminacions.

Els **espais de participació destacaven**, en relació amb aquest eix, alguns aspectes que ja s'han assenyalat perquè conformen el diagnòstic compartit de la realitat de la ciutat i feien les propostes següents:

- **Reconeixement i respecte a la diversitat** de les persones grans: la dimensió del grup de població de les persones grans comporta, necessàriament, una àmplia diversitat d'opcions individuals i de necessitats que han de ser reconegudes, i evitar les generalitzacions sobre aquest grup.
- **Adequació dels serveis a la diversitat**: la uniformitat dels serveis suposa una pèrdua de drets de les persones grans i és necessari ampliar les característiques i opcions.
- **Apoderament** de les persones grans **perquè puguin prendre decisions**: cada persona ha de poder prendre les seves decisions i, per això, cal fomentar processos d'apoderament que permetin l'exercici dels drets.
- **Visibilitzar el paper de les persones grans**: la contribució de les persones grans a les comunitats i a la societat en general s'ha de fer visible i s'ha de reconèixer.
- **Promoure una imatge positiva.**

Els **objectius** d'aquest eix són tres:



Apoderament

Promoure l'apoderament de les persones grans per tal que siguin les protagonistes i les que guïin la seva vida amb capacitat d'autonomia.

Accions a desenvolupar:

- Accions per **promoure el creixement i l'autonomia de les persones.**

- Accions per a la **prevenció del maltractament de les persones grans.**

- Accions per **donar oportunitats de promoció a les persones grans més vulnerables.**



Dret al coneixement

Facilitar l'accés al coneixement que s'encamini a què les persones grans disposin de les eines suficients per prendre decisions de manera autònoma.

Accions a desenvolupar:

- Accions per **reduir la bretxa digital.**

- Accions per **fomentar la formació continuada.**



Combatre discriminacions

Promoure una imatge positiva de les persones grans posant en valor les seves aportacions i contribucions a la vida comunitària.

Accions a desenvolupar:

- Accions per **combatre estereotips.**

La Mesura inclou totes aquelles accions que es duen a terme a la ciutat en aquests àmbits, tant si és el mateix Ajuntament qui impulsa i lidera el seu desenvolupament com si aquest rol de lideratge l'exerceix una altra entitat o institució i l'Ajuntament participa des del suport, tècnic i/o econòmic, per fer-lo possible.

Recull de les accions

Eix 1: El dret a envellir

Objectiu:

Apoderament

Què volem

Promoure l'apoderament de les persones grans per tal que siguin les protagonistes i les que guiïn la seva vida amb capacitat d'autonomia.

Per promoure el creixement i autonomia de les persones

Què farem	Amb qui	Quan
1. Programa "Viatjar per créixer"	Dept. de Promoció de la Gent Gran / Direcció de Turisme / Gerència de Seguretat i Prevenció	2017 (projecte de continuïtat)
2. Grup de treball "Noves oportunitats per a noves formes d'envelliment"	Diferents àrees de l'Ajuntament	2017-2021
3. Divulgació dels drets i llibertats de les persones grans	Consell Assessor de la Gent Gran (CAGG) / Dept. de Participació social	2017-2019
4. Promoció de l'envelliment actiu entre les persones grans LGTBI	Fundació Enllaç / Dept. de Promoció de la Gent Gran	2017 (amb previsió de continuïtat)

37
Promoció
de les
persones
grans

Per a la prevenció del maltractament de les persones grans

Què farem	Amb qui	Quan
5. Programa de sensibilització contra el maltractament de les persones grans	Dept. de Promoció de la Gent Gran / Dept. de Gent Gran / Districtes	2017-2021

Per donar oportunitats de promoció a les persones grans més vulnerables

Què farem	Amb qui	Quan
6. Oferir servei de transport adaptat a les persones de les residències municipals de gent gran per a la realització de sortides	Creu Roja / Dept. de Promoció de la Gent Gran / Dept. de Gent Gran	2017-2018
7. Projecte "Bicis sense edat"	Biciclot / Dept. de Promoció de la Gent Gran	2017 (amb previsió de continuïtat)
8. Programa comunitari d'apoderament de dones grans "Grandioses"	Fundació Surt / Dept. de Promoció de la Gent Gran	2017 (amb previsió de continuïtat)

Eix 1: El dret a envellir

Objectiu: Dret al coneixement

Què volem

Facilitar l'accés al coneixement que s'encamini a què les persones grans disposin de les eines suficients per prendre decisions de manera autònoma.

Per reduir la bretxa digital

Què farem	Amb qui	Quan
9. Nou web municipal de les persones grans	Dept. de Promoció de la Gent Gran / Dept. de Comunicació Àrea de Drets Socials	2017 (projecte de continuïtat)
10. Projecte "Sóc blogger"	Dept. de Promoció de la Gent Gran / Dept. de Comunicació Àrea de Drets Socials / Dept. de Participació Social	2017 (projecte de continuïtat)
11. Dotació d'aules informàtiques als casals de gent gran i un programa de formació	Fundació Bancària "La Caixa" / Dept. de Promoció de la Gent Gran	2017-2019
12. Formació en telèfons intel·ligents i tauletes	Fundació Vodafone / Dept. de Promoció de la Gent Gran / SECOT / altres	2017-2021
13. Millora i adequació wifi dels casals municipals de gent gran	Àrea Drets Socials / Institut Municipal d'Informàtica (IMI)	2018

Fomentar la formació continuada

Què farem	Amb qui	Quan
14. Aules de formació permanent per a la gent gran de Barcelona	AFOPA / Departament de Promoció de la Gent Gran	2017-2018
15. Universitat de l'Experiència	Universitat de Barcelona (UB) / Departament de Promoció de la Gent Gran	2017-2018

Objectiu: **Combatre discriminacions**

Què volem

Promoure una imatge positiva de les persones grans i fer valdre les seves aportacions i contribucions a la vida comunitària.

Per combatre estereotips

Què farem	Amb qui	Quan
16. Projecte “Sóc gran, i què?”	Dept. de Participació Social / Dept. de Promoció de la Gent Gran / Districtes	2017-2019
17. Grans reportatges comunitaris i teatre fòrum: desmuntant l'edatisme des d'una perspectiva interseccional	Associació La Xixa Teatre / Dept. de Promoció de la Gent Gran	2017
18. Sensibilització sobre la diversitat LGTBI i migrant en espais de gent gran	Associació catalana per a la integració d'homosexuals, bisexuals i transsexuals immigrants (ACTHI) / Dept. de Promoció de la Gent Gran	2017 (amb previsió de continuïtat)
19. Atenció a la diversitat sexual: formació i sensibilització en equipaments per a la gent gran	Fundació Enllaç / Dept. de Promoció de la Gent Gran	2017 (amb previsió de continuïtat)
20. Impulsar un banc de materials i recursos sobre diversitat sexual i de gènere	Direcció de Feminismes i LGTBI / Dept. de Promoció de la Gent Gran	2018 (projecte de continuïtat)

Fitxes de les actuacions

Eix 1: El dret a envellir

Eix:
El dret a envellir

Objectiu:
Apoderament

Per promoure el creixement
i autonomia de les persones



1. Programa “Viatjar per créixer”

Què és

Un programa lúdic i formatiu que, a més de la subvenció de 2.000 places als viatges de l'IMSERSO (campanya de “viatges per a la gent gran”), ofereix un conjunt d'accions per poder gaudir del viatge promovent:

- El turisme sostenible, respectuós, enriquidor i de qualitat.
- La salut i la seguretat durant el viatge.

Què volem

1. Facilitar a les persones grans amb menys recursos socioeconòmics l'**accés a uns dies de vacances** aprofitant l'oferta estatal del Programa “Turismo del IMSERSO”.
2. Promoure la **vida activa** de totes les persones grans de la ciutat.
3. Promoure el **turisme sostenible**, saludable i segur de les persones grans.

Què farem

Crear una comunitat amb les persones grans que viatjaran i oferir un programa d'activitats com, per exemple, conferències i tallers de turisme sostenible, recomanacions per a un viatge segur, tallers de salut en els viatges, recursos per organitzar el seus viatges i altres accions per promoure itineraris turístics i culturals a Barcelona.

Amb qui comptem

- » Departament de Promoció de la Gent Gran
- » Direcció de Turisme
- » Gerència de Seguretat i Prevenció

Calendari previst

2017

Projecte de continuïtat

Eix:
El dret a envellir

Objectiu:
Apoderament

Per promoure el creixement
i autonomia de les persones



2. Grup de treball “Noves oportunitats per a noves formes d’envelliment”

Què és

Grup de treball transversal de diferents àrees de l'Ajuntament per tal de reflexionar sobre les noves tendències, necessitats i oportunitats d'envelliment a la nostra ciutat. I proposar recomanacions que orientin la política de promoció i participació social de les persones grans a Barcelona per als propers anys.

Què volem

1. Aportar **reflexions** fonamentades en dades reals per guiar i dirigir l'acció municipal a mig i llarg termini.
2. Definir **criteris** per poder planificar activitats, projectes i serveis/ equipaments en els territoris, segons les seves característiques i possibilitats.
3. Identificar i promoure **noves oportunitats** davant la diversitat d'envelliments a la ciutat de Barcelona.

Què farem

1a fase:

- Elaboració d'una guia de recomanacions per guiar i dirigir l'acció municipal a curt i mig termini per promoure noves oportunitats davant la diversitat d'envelliments a la ciutat de Barcelona.
- Identificar i elaborar un banc de bones experiències que fomentin la promoció de noves oportunitats davant la diversitat d'envelliments.

2a fase:

- Prioritzar, planificar i executar accions proposades.

Amb qui comptem

- » Àrea d'Ecologia, Urbanisme i Mobilitat
- » Agència de Salut Pública de Barcelona
- » Consorci de Biblioteques de Barcelona
- » Servei d'Acció Comunitària, Gerència Drets de Ciutadania, Participació i Transparència

- » Departament de Promoció de la Gent Gran
- » Departament de Feminismes i LGTBI
- » Departament de Participació social
- » Districtes: Eixample, Sarrià-Sant Gervasi i Sant Andreu
- » Direcció Coordinació i Projectes Estratègics, Gerència Municipal
- » Institut Municipal d'Educació de Barcelona (IMEB)
- » Institut Barcelona Esports (IBE)
- » Àrea de Drets Socials
- » Departament de Salut
- » Institut de Cultura de Barcelona (ICUB)

Calendari previst

2017	2018	2019	2020	2021
------	------	------	------	------

Eix:
El dret a envellir

Objectiu:
Apoderament
Per promoure el creixement
i autonomia de les persones



3. Divulgació dels drets i llibertats de les persones grans

Què és

Accions de sensibilització a les persones grans sobre els seus drets i apoderament en la seva defensa a través dels 12 drets i les 2 responsabilitats recollides en el *Document Obert de Drets i Llibertats de les Persones Grans*.

Què volem

1. **Reflexionar** individualment i col·lectiva sobre els drets de les persones grans.
2. **Sensibilitzar** les persones grans sobre els seus drets i implicar-les en la seva defensa.
3. **Donar a conèixer** el *Document Obert de Drets i Llibertats de les Persones Grans*.
4. **Difondre** la cultura del *bon tracte*.

Què farem

- Materials expositius i de divulgació.
- Debats i tallers.

Amb qui comptem

- » Consell Assessor de la Gent Gran (CAGG)
- » Departament de Participació social

Calendari previst

2017 | 2018 | 2019

Eix:
El dret a envellir

Objectiu:
Apoderament

Per promoure el creixement
i autonomia de les persones



4. Promoció de l'envelliment actiu entre les persones grans LGTBI

Què és

Realització d'activitats que afavoreixin l'envelliment actiu i l'autonomia de les persones grans LGTBI, en què es tingui en compte l'especificitat de l'orientació sexual i identitat de gènere.

Què volem

1. Oferir un **punt de trobada** per a persones LGTBI on compartir experiències, refer xarxes socials, lluitar contra la solitud i proposar iniciatives.
2. **Donar suport** a les persones grans LGTBI per viure el seu procés d'envelliment de forma satisfactòria.

Què farem

Donar suport econòmic mitjançant subvenció al projecte per tal de:

- Oferir el servei d'atenció social individualitzat.
- Realitzar tallers de salut física, emocional i d'expressió artística.
- Fer xerrades adreçades a persones grans per promoure l'envelliment actiu.
- Desenvolupar campanyes publicitàries.
- Crear materials de suport, de sensibilització i visibilitat positiva de les persones grans LGTBI.

Amb qui comptem

- » Fundació Enllaç
- » Departament de Promoció de la Gent Gran (suport mitjançant subvenció)

Calendari previst

2017

Amb previsió de continuïtat

Eix:
El dret a envellir

Objectiu:
Apoderament

Per a la prevenció del maltractament
de les persones grans



5. Programa de sensibilització contra el maltractament de les persones grans

Què és

Dissenyar i posar en marxa accions de sensibilització dirigides a tota la població des de la perspectiva del bon tracte cap a les persones grans, lluitar contra l'exclusió i contra la negació dels drets de les persones grans i evitar actituds d'indiferència, negació de l'autonomia en la decisió, infantilització, excessiva tecnificació o impersonalització i altres comportaments que puguin ser formes d'abús.

Què volem

1. **Promoure el bon tracte** per evitar possibles situacions de maltractament.
2. **Promoure l'apoderament** d'homes i dones grans per prevenir les possibles situacions de maltractament.

Què farem

Accions:

- Comunicatives i elaboració de materials divulgatius en diferents formats.
- Per divulgar al conjunt de la ciutadania els drets i llibertats de les persones grans.
- Informatives adreçades als casals i espais municipals de gent gran.
- Formatives bàsiques, mitjançant càpsules formatives breus, per a professionals dels serveis d'atenció social.

Amb qui comptem

- » Departament de Promoció de la Gent Gran
- » Departament de Gent Gran
- » Districtes

Calendari previst

2017 | 2018 | 2019 | 2020 | 2021

Eix:
El dret a envellir

Objectiu:
Apoderament

Per donar oportunitats de promoció
a les persones grans més vulnerables



6. Oferir servei de transport adaptat a les persones de les residències municipals de gent gran per a la realització de sortides

Què és

Possibilitar que les persones grans que viuen en residències municipals de gent gran puguin realitzar sortides fora del centre, facilitant un servei de transport adaptat i l'acompanyament amb voluntaris juntament amb professionals del centre.

Què volem

1. Promocionar les **activitats lúdiques i culturals** de les persones grans que viuen en residències i equipaments públics per tal de promoure el seu envelliment actiu, autònom i saludable.
2. Possibilitar el **servei de transport adaptat** per tal de facilitar la mobilitat i l'autonomia de les persones grans.

Què farem

Donar suport econòmic mitjançant conveni al projecte per tal de:

- Realitzar sortides amb transport adaptat i amb acompanyament de voluntaris.

Amb qui comptem

- » Creu Roja
- » Departament de Promoció de la Gent Gran (suport mitjançant conveni)
- » Departament de Gent Gran

Calendari previst

2017 | 2018

Eix:
El dret a envellirObjectiu:
ApoderamentPer donar oportunitats de promoció
a les persones grans més vulnerables

7. Projecte “Bicis sense edat”

Què és

“Bicis sense edat” (*Cycling Without Age*) és una iniciativa perquè les persones grans amb dificultats de mobilitat puguin anar amb bicicleta. S'utilitza un *rickshaw* amb el qual es pot oferir a la gent gran la possibilitat de tornar a anar amb bicicleta i es fomenta alhora la relació intergeneracional entre el conductor/a del tricicle i els passatgers/es.

S'adreça a persones grans amb dificultats de mobilitat, usuàries de residències de gent gran municipals i d'habitatges amb serveis.

Què volem

1. Oferir a la gent gran de Barcelona la possibilitat de **gaudir d'una passejada** amb tricicle per un entorn urbà adient.
2. Oferir a la ciutadania un **espai de trobada** amb la gent gran on puguin oferir de manera voluntària el seu temps per participar conjuntament d'una activitat de **lleure saludable**.
3. **Trencar l'aïllament social** amb el qual es troben algunes persones grans.
4. Fomentar el **diàleg intergeneracional** i els **valors del voluntariat**.

Què farem

Donar suport econòmic mitjançant subvenció al projecte per tal de:

- Realitzar passejades en *rickshaw* d'una durada mitjana de 30 a 40 minuts i donar així la possibilitat de participació a entre 280 i 300 persones.
- Gestionar un grup de voluntaris (formació..).

Amb qui comptem

- » Biciclot
- » Departament de Promoció de la Gent Gran (suport mitjançant subvenció)

Calendari previst

2017

Amb previsió de continuïtat

Eix:
El dret a envellir

Objectiu:
Apoderament

Per donar oportunitats de promoció
a les persones grans més vulnerables



8. Programa comunitari d'apoderament de dones grans "Grandioses"

Què és

És un projecte d'apoderament de dones grans per reduir la seva vulnerabilitat o doble discriminació per raó d'edat i gènere. Es vol prevenir l'aïllament d'aquestes dones fomentant col·loquis i grups de memòria oral i connectar-les a la xarxa comunitària dels seus barris. Es durà a terme al barri del Raval i al barri del Coll.

Què volem

1. **Apoderar i reforçar l'autonomia** de les dones grans.
2. **Promoure la implicació i participació activa** en la comunitat de dones grans per tal de donar resposta a les seves necessitats individuals, col·lectives i comunitàries.
3. **Sensibilitzar i coresponsabilitzar la comunitat** per a un tractament positiu de l'envelliment que recolzi les contribucions de les dones grans.

Què farem

Donar suport econòmic mitjançant subvenció al projecte per tal de:

- Realitzar tallers de memòria oral i col·loquis per recollir les experiències de les dones, reconèixer la seva aportació social i identificar-ne necessitats.
- Constituir un grup motor de dones "Grandioses" i fer un taller de definició del seu projecte vital.
- Intervenir comunitàriament: treball en xarxa amb entitats del territori per dur a terme les activitats del grup "Grandioses".

Amb qui comptem

- » Fundació Surt
- » Departament de Promoció de la Gent Gran (suport mitjançant subvenció)

Calendari previst

2017

Amb previsió de continuïtat



9. Nou web municipal de les persones grans

Què és

Actualització i millora del web de la Gent Gran www.barcelona.cat/gentgran ubicat en el portal web de l'Ajuntament de Barcelona.

Què volem

1. **Promoure l'ús del web** com un canal prioritari d'informació.
2. **Millorar l'accessibilitat** adaptant imatge i continguts a les persones grans.
3. **Actualitzar els continguts** tenint presents les noves necessitats de les persones grans.
4. **Reflectir la diversitat** de les persones grans i combatre l'edatisme amb els continguts.
5. **Promoure la implicació** de les persones grans per tal que el sentin seu.

Què farem

- Redissenyar el web de gent gran seguint criteris d'accessibilitat visual i complint la normativa gràfica de l'Ajuntament.
- Actualitzar els continguts dels serveis i recursos de l'Ajuntament de Barcelona adreçats a les persones grans.
- Incloure continguts en la línia de combatre l'edatisme, mostrar la diversitat i les noves realitats de les persones grans.
- Plantejar l'estratègia de continguts conjuntament amb el projecte "Sóc blogger" donant protagonisme a les persones grans i optimitzant els recursos.

Amb qui comptem

- » Departament de Promoció de la Gent Gran
- » Departament de Comunicació de Drets Socials

Calendari previst

2017

Projecte de continuïtat

Eix:
El dret a envellir

Objectiu:
Dret al coneixement
Per reduir la bretxa digital



10. Projecte “Sóc blogger”

Què és

Dissenyar i implementar un programa en què les persones grans de Barcelona facin ús dels seus talents i habilitats com a reporters, periodistes i fotògrafs voluntaris/es a les xarxes socials municipals per crear continguts que els siguin afins i històries en primera persona.

Què volem

1. **Capacitació digital** de les persones grans.
2. Possibilitar que les persones grans de Barcelona **participin activament a les xarxes socials** municipals.
3. **Donar veu a les persones grans** en relació amb els temes municipals i de ciutat que els puguin interessar.

Què farem

- Obertura d'una xarxa social (pàgina del Facebook) adreçada a les persones grans, on elles siguin les protagonistes dels continguts.
- Creació d'una comunitat de persones grans que, de manera regular i a través d'un consell de redacció, generin continguts a publicar.

Amb qui comptem

- » Departament de Promoció de la Gent Gran
- » Departament de Comunicació de l'Àrea de Drets Socials
- » Departament de Participació social

Calendari previst

2018

Projecte de continuïtat

Eix:
El dret a envellirObjectiu:
Dret al coneixement
Per reduir la bretxa digital

11. Dotació d'aules informàtiques als casals de gent gran i un programa de formació

Què és

Programa de formació en tecnologies de la informació i la comunicació. A més, oferta de formació en altres àmbits: promoció de la salut i el benestar i desenvolupament personal i cicle vital.

Ampliació de tres noves aules informàtiques en casals de gent gran (casal de Gent Gran Sant Genís, casal de Gent Gran ca l'Isidret i el futur casal de Gent Gran Bon Pastor).

Què volem

1. Facilitar l'accés a les persones grans a una **formació adaptada** per a l'ús de les TIC.
2. **Facilitar l'accés** de les persones grans a les tecnologies de la informació i la comunicació mitjançant la dotació dels recursos d'accés (maquinari...).
3. Promoure el coneixement **d'estratègies per contribuir al benestar emocional**.

Què farem

- Tallers d'aprenentatge de noves tecnologies:
 - Aproximació a les noves tecnologies.
 - Creació de projectes digitals I.
 - Creació de projectes digitals II.
 - Xarxes socials.
 - La xarxa en el nostre dia a dia.
- Activitats de promoció de la salut i el benestar.
- Activitats de desenvolupament personal i cicle vital "Viure bé, sentir-se millor".
- Dotació d'aules informàtiques a tres casals de gent gran.

Amb qui comptem

- » Fundació Bancària "La Caixa"
- » Departament de Promoció de la Gent Gran (suport mitjançant conveni)

Calendari previst

2017 | 2018 | 2019

Eix:
El dret a envellir

Objectiu:
Dret al coneixement
Per reduir la bretxa digital



12. Formació en telèfons intel·ligents i tauletes

Què és

Tallers de formació en l'ús de telèfons intel·ligents i tauletes.

Què volem

1. **Reduir la bretxa digital** de les persones grans facilitant el seu accés a les noves tecnologies.
2. **Apoderament de la gent gran en l'ús de les tauletes** i, específicament, de l'aplicació VinclesBCN.

Què farem

- Realització de tallers adreçats a les persones de 65 anys i més, tant als casals de gent gran com a d'altres equipaments i espais públics.

Amb qui comptem

- » Fundació Vodafone
- » Departament de Promoció de la Gent Gran
- » Seniors Españoles para la Cooperación Técnica (SECOT)
- » Altres

Calendari previst

2017 | 2018 | 2019 | 2020 | 2021

Eix:
El dret a envellir

Objectiu:
Dret al coneixement
Per reduir la bretxa digital



Eix 1.
**El dret
a envellir**

13. Millora i adequació de la xarxa wifi als casals municipals de gent gran

Què és

Millora de la xarxa wifi actualment disponible als casals municipals de gent gran per tal de garantir la cobertura i donar servei a un nombre cada vegada més gran d'usuaris d'aquest servei.

Què volem

1. **Millorar la cobertura de la xarxa wifi** dels casals municipals de gent gran.
2. **Garantir la connexió** a tot l'equipament.

Què farem

- Actualitzar la capacitat i cobertura de les xarxes wifi dels casals de gent gran.

Amb qui comptem

- » Àrea de Drets Socials
- » Institut Municipal d'Informàtica (IMI)

Calendari previst

2018

53

Promoció
de les
persones
grans



14. Aules de formació permanent per a la gent gran de Barcelona

Què és

Posar a disposició de les persones grans 16 Aules de Formació Permanent distribuïdes a 9 districtes de la ciutat. S'adrecen a persones a partir dels 60 anys.

Les Aules de Formació Permanent poden ser de dues tipologies: Difusió Cultural o Extensió Universitària. En el cas de les segones, són tutelades per les universitats que formen part del Consell Interuniversitari d'AFOPA.

Les activitats que s'ofereixen tenen el nivell i el rigor de l'ensenyament reglat, però no tenen cap de les formalitats ni exigències.

Què volem

1. Afavorir les **activitats intel·lectuals i físiques** de la gent gran.
2. Integar les persones grans assistents a les Aules en les comunitats humanes constituïdes per elles mateixes **fomentant la comunicació i les relacions socials** entre tots els seus membres.
3. **Aprofundir en temes culturals** d'acord amb la forma de ser i d'actuar de les persones grans.
4. **Propiciar les relacions intergeneracionals** entre les persones grans, els adolescents i les persones de mitjana edat per tal d'aconseguir un intercanvi de valors i de coneixements.
5. **Motivar l'ocupació del temps lliure** de les persones grans amb activitats recreatives i artístiques.

Què farem

Donar suport econòmic mitjançant conveni al projecte per tal de:

- Realitzar els programes formatius a les 16 Aules d'Extensió Universitària que hi ha a la ciutat de Barcelona.
- Donar suport a noves Aules.
- Realitzar un projecte intergeneracional per desenvolupar a unes determinades Aules d'Extensió Universitària i Instituts de Secundària de la ciutat.

Amb qui comptem

- » Agrupació d'Aules de Formació Permanent per a la Gent Gran de Catalunya (AFOPA)
- » Departament de Promoció de la Gent Gran (suport mitjançant conveni)

Calendari previst

2017 2018

Eix:
El dret a envellir

Objectiu:
Dret al coneixement
Per fomentar la formació continuada



15. Universitat de l'Experiència

Què és

La Universitat de l'Experiència ofereix a les persones de més de 55 anys l'oportunitat de ser estudiants universitaris, per primer cop o novament, seguint uns programes formatius adaptats. L'oferta de programes universitaris és diversa i s'estructura d'un a tres anys acadèmics.

Què volem

1. Possibilitar la **formació universitària** i la **promoció de la cultura** en l'etapa avançada de la vida.
2. **Facilitar la integració** de les persones grans en el context socio-cultural que representa la universitat.
3. **Afavorir la comunicació intergeneracional** a través dels estudis universitaris.
4. Oferir un **lloc de trobada** on l'alumnat comparteixi una experiència cultural nova.

Què farem

Donar suport econòmic mitjançant conveni al projecte per tal de:

- Donar una oferta formativa estructurada en 12 blocs.
- Difondre els programes formatius. La difusió es portarà a terme en paper de forma massiva a més de 150 punts de perfil cultural i educatiu distribuïts per tots els barris de Barcelona. Al mateix temps, es realitzarà una campanya de difusió mitjançant els webs i les xarxes socials.

Amb qui comptem

- » Universitat de Barcelona
- » Departament de Promoció de la Gent Gran (suport mitjançant conveni)

Calendari previst

2017 | 2018

Eix:
El dret a envellir

Objectiu:
Combatre discriminacions
Per combatre estereotips



16. Projecte “Sóc gran, i què?”

Què és

Estratègia de sensibilització ciutadana i de transformació de la imatge que la societat té del procés d’envelliment realitzada des de la veu, l’experiència i el protagonisme de les persones grans amb la finalitat de visibilitzar l’existència dels estereotips i les discriminacions per raó d’edat.

Què volem

1. **Qüestionar els estereotips i prejudicis** que, per raó d’edat, sovint pateixen les persones grans i reivindicar així el seu dret a la diferència i a la igualtat lluitant contra les discriminacions.
2. **Sensibilitzar respecte a col·lectius de persones grans que pateixen doble discriminació**, alta vulnerabilitat i habitualment invisibilitzats (dones grans, persones grans diverses culturalment, etc.).
3. Sensibilitzar la ciutadania respecte al **compromís de les persones grans amb el dret a la diferència i la diversitat**.

Què farem

- Tallers teatre fòrum als districtes.
- Imatge, web i xarxes socials.

Amb qui comptem

- » Departament de Participació social
- » Departament de Promoció de la Gent Gran
- » Districtes

Calendari previst

2017 | 2018 | 2019

Eix:
El dret a envellir

Objectiu:
Combatre discriminacions
Per combatre estereotips



17. Grans reportatges comunitaris i teatre fòrum: desmantant l'edatisme des d'una perspectiva interseccional

Què és

Projecte que proposa l'apoderament de persones grans de Barcelona amb tècniques de reportatge comunitari i teatre fòrum amb l'objectiu de combatre els prejudicis i estereotips que pateixen les persones grans, pel fet de ser grans, des de la seva pròpia perspectiva i relat.

Són processos grupals per la creació dels materials.

Què volem

1. **Combatre estereotips i prejudicis** que pateixen les persones grans pel fet de ser grans.
2. **Sensibilitzar entorn de l'edatisme**, amb especial atenció a les desigualtats que es donen per eixos de gènere i de les diferents diversitats.

Què farem

Donar suport econòmic mitjançant subvenció al projecte per tal de:

- Generar vídeos de reportatge comunitari i una peça de teatre fòrum a partir d'un grup estable d'unes 20 persones.
- Crear i difondre un web propi amb els vídeos i altres materials.
- Organitzar un acte final de presentació.

Amb qui comptem

- » Associació La Xixa Teatre
- » Departament de Promoció de la Gent Gran (suport mitjançant subvenció)

Calendari previst

2017



18. Sensibilització sobre la diversitat LGTBI i migrant en espais de gent gran

Què és

Desenvolupar activitats en els casals de gent gran d'interrelació intercultural amb persones del col·lectiu LGTBI migrants. Generar espais d'aprenentatge significatiu per a la no discriminació.

Què volem

1. **Combatre les situacions de discriminació interseccional:** persones LGTBI i migrants.
2. Crear un **espai d'intercanvi d'experiències, coneixements i expectatives** en els casals de gent gran amb la participació de persones migrants LGTBI.

Què farem

Donar suport econòmic mitjançant subvenció al projecte per tal de:

- Fer activitats en els casals de gent gran amb la participació de persones migrants i LGTBI.
- Crear un grup de persones voluntàries diverses.
- Fer formació sobre estereotips i discriminació i generar reflexions sobre com treballar-hi.
- Muntar una exposició a partir d'històries personals i material fotogràfic.

Amb qui comptem

- » Associació catalana per a la integració d'homosexuals, bisexuals i transsexuals immigrants (ACTHI)
- » Departament de Promoció de la Gent Gran (suport mitjançant subvenció)

Calendari previst

2017

Amb previsió de continuïtat



19. Atenció a la diversitat sexual: formació i sensibilització en equipaments per a la gent gran

Què és

Realització d'accions per combatre la discriminació de les persones grans per raó d'orientació sexual i identitat de gènere. Concretament es planteja la realització de cursos de formació adreçats a professionals de residències de gent gran i la sensibilització a espais i casals de gent gran municipals.

Què volem

1. **Protegir** els drets, la dignitat i el benestar de les persones LGTBI en situació de vulnerabilitat, malaltia, dependència o incapacitat.
2. **Promoure models residencials alternatius** no LGTBfòbics. Ampliar el coneixement dels professionals sobre la realitat de les persones LGTBI per tal de millorar la seva pràctica professional.
3. Aconseguir que els **casals de gent gran siguin més inclusius** i siguin percebuts per les persones LGTBI com a espais de seguretat.

Què farem

Donar suport econòmic mitjançant subvenció al projecte per tal de:

- Realitzar programes formatius a mida per a professionals de residències de gent gran (equips de direcció, professionals d'atenció directa i indirecta). S'ofereixen tres mòduls formatius.
- Donar formació a equips de persones formadores.
- Elaborar materials docents.
- Crear materials en línia per als casals de gent gran.
- Organitzar exposicions i xerrades per als casals de gent gran.

Amb qui comptem

- » Fundació Enllaç
- » Departament de Promoció de la Gent Gran (suport mitjançant subvenció)

Calendari previst

2017

Amb previsió de continuïtat



20. Impulsar un banc de materials i recursos de diversitat sexual i de gènere

Què és

Creació d'un banc de materials i recursos que permetin incorporar la perspectiva de diversitat sexual i de gènere en els plans d'activitats dels casals i d'altres equipaments per a persones grans.

Què volem

1. **Promoure** la perspectiva de la **diversitat sexual i de gènere** en els serveis i programes adreçats a la gent gran.
2. **Crear serveis i espais** de relació més respectuosos amb la diversitat sexual i de gènere i reduir els estereotips LGBTIfòbics.
3. **Participació de persones grans LGBTI** en les activitats que es porten a terme en els espais i casals de gent gran.

Què farem

- Elaboració de productes informatius (fulletons...).
- Creació de materials en línia per als casals de gent gran.
- Exposicions i xerrades per als casals de gent gran.

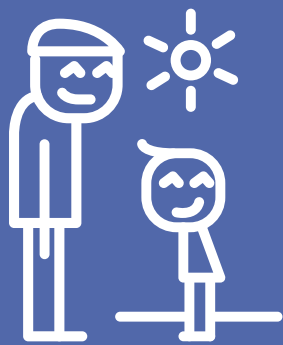
Amb qui comptem

- » Direcció de Feminismes i LGBTI
- » Departament de Promoció de la Gent Gran

Calendari previst

2018

Projecte de continuïtat



Eix 2
Ciutadania activa

3.2.2. Ciutadania activa

Un altre dels blocs que destacaven entre les aportacions de les persones grans en els espais participatius era, precisament, la participació.

Barcelona és una ciutat pionera en la participació social, bona mostra d'això és que el Consell Assessor de la Gent Gran (CAGG) ja ha complert 25 anys, i més encara ha complert el Consell de Benestar Social, que desplega una intensa activitat mitjançant els grups de treball que la conformen.

Donada aquesta situació d'existència d'espais de participació formals, cal reflexionar sobre per què un dels blocs que més propostes genera és la participació. És sens dubte significatiu que en tots els espais s'hagi coincidit amb una proposta explícita: **participació en el disseny de serveis**. Després, en la resta d'aportacions, s'han anat concretant participacions o matisant-les, però és obvi que hi ha un sentiment entre les persones grans de donar un pas més en el procés participatiu per incorporar la participació en el procés de presa de decisions, especialment vinculades a les decisions que afecten les persones grans, però no de manera exclusiva.

Tanmateix, les persones grans també són conscients de les limitacions per a la participació i les dificultats d'articular la participació mitjançant entitats i associacions. Per tant, proposen reforçar aquest sector per tal de promoure més implicació de les persones grans en l'àmbit associatiu com a base per a la participació.

Hi ha un repte important en aquest eix que és incorporar les persones més joves d'entre les persones grans, persones que, sovint, han tingut una vida activa laboral, familiar i que tot i entrar en els paràmetres d'edat d'aquest grup de població, no se senten especialment identificades ni atretes per l'oferta d'activitats o pels temes que s'aborden. És significatiu que, si més no en alguns districtes, els equipaments que concentren més persones grans siguin les biblioteques i els centres esportius municipals. Atreure aquestes persones a participar en l'àmbit de les persones grans és un element clau per garantir el relleu generacional, però també per incorporar la diversitat de l'envelliment de què tant s'ha parlat.

Els **objectius** per a aquest eix serien:



Xarxes

Impulsar la creació de xarxes de persones grans, tant en format presencial com utilitzant les tecnologies de la comunicació per tal de facilitar la participació i la interrelació de les persones grans amb altres persones i organitzacions i combatre el sentiment de solitud.

Accions a desenvolupar:

-

Accions per **promoure interconnexions i combatre la solitud.**



Participació

Promoure mecanismes de planificació de serveis i recursos per donar espai a les persones grans perquè participin activament.

Accions a desenvolupar:

-

Accions per **reforçar i impulsar la participació.**



Relacions intergeneracionals

Promoure les relacions intergeneracionals.

Accions a desenvolupar:

-

Accions per **promoure les relacions intergeneracionals.**

La Mesura inclou totes aquelles accions que es duen a terme a la ciutat en aquests àmbits, tant si és el propi Ajuntament qui impulsa i lidera el seu desenvolupament com si aquest rol de lideratge l'exerceix una altra entitat o institució i l'Ajuntament participa des del suport, tècnic i/o econòmic, per fer-lo possible.

Objectiu:

Xarxes

Què volem

Impulsar la creació de xarxes de persones grans, tant en format presencial com utilitzant les tecnologies de la comunicació per tal de facilitar la participació i la interrelació de les persones grans amb altres persones i organitzacions.

Per promoure interconnexions i combatre la solitud

Què farem	Amb qui	Quan
21. Projecte "VinclesBCN"	Dept. de Promoció de la Gent Gran	2017 (projecte de continuïtat)
22. Estratègies de cohabitatge	Cooperativa Sostre Cívic / Dept. de Promoció de la Gent Gran	2017

Eix 2: Ciutadania activa

Objectiu:

Participació

Què volem

Promoure mecanismes de planificació de serveis i recursos per donar espai a les persones grans a que participin activament.

Per reforçar i impulsar la participació

Què farem	Amb qui	Quan
23. Òrgans de participació	Consell Assessor de la Gent Gran (CAGG) / Consells i comissions de gent gran dels districtes / Dept. de Participació Social	2017 (projecte de continuïtat)
24. Les veus de les persones grans	Consell Assessor de la Gent Gran (CAGG) / Consells i comissions de gent gran dels districtes / Dept. de Participació Social	2017 (projecte de continuïtat)
25. Estudi sobre la participació	Observatori del Tercer Sector i de la Societat Civil / Dept. de Promoció de la Gent Gran	2017
26. Promoure el coneixement de les necessitats, les opinions i les valoracions de les persones grans	Dept. de Promoció de la Gent Gran / Dept. de Recerca i Coneixement de Drets Socials	2018 (projecte de continuïtat)

27.	Participació de persones grans que necessiten atencions continuades	Consell Assessor de la Gent Gran (CAGG) / Dept. de Participació Social	2017-2021
28.	Suport a entitats de dones grans	Associació Dones Vídues de Barcelona / Associació Dones d'Avui per Catalunya / Dept. de Promoció de la Gent Gran	2017 (amb previsió de continuïtat)

Eix 2: Ciutadania activa

Objectiu:

Relacions intergeneracionals

Què volem

Promoure les relacions intergeneracionals.

Per promoure les relacions intergeneracionals

Què farem	Amb qui	Quan
29. “Viure i conviure”	Fundació Roure / Consell Interuniversitari de Catalunya / Àrea Metropolitana de Barcelona (AMB) / Dept. de Promoció de la Gent Gran	2017-2018 (projecte en revisió)
28. Projectes intergeneracionals als barris	Districtes / Dept. de Promoció de la Gent Gran	2017-2021

Eix:
Ciutadania activa

Objectiu:
Xarxes
Per promoure interconnexions
i combatre la solitud



21. Projecte “VinclesBCN”

Què és

És un projecte d'innovació social que utilitza les tecnologies de la informació i la comunicació (TIC) per tal de combatre el sentiment de solitud no volguda de la gent gran, cosa que millora la seva qualitat de vida.

És, per tant, un servei de l'Ajuntament de Barcelona adreçat a les persones de 65 anys o més grans que vol reforçar les relacions socials de les persones grans que se senten soles i millorar el seu benestar utilitzant la tecnologia com a eina.

L'app Vincles els permet:

- Comunicar-se fàcilment amb la seva família i amics de forma directa i en el moment que vulguin. Es potencien les relacions existents.
- Connectar-se amb gent del barri amb interessos comuns i ampliar així la seva xarxa de relacions.

Un professional connecta i dinamitza els grups i informa sobre les diferents activitats que es fan al barri que els puguin interessar.

Què volem

1. **Millorar la qualitat de vida** de les persones grans mitjançant l'accés a la relació amb altres persones (xarxes).
2. **Reduir la solitud no volguda** de la gent gran mitjançant una xarxa social personal i grupal.

Què farem

- Iniciar el projecte com a prova pilot amb 400 persones de 65 anys i més i els seus familiars i relacions socials als districtes de l'Eixample i Sant Martí.
- Ampliar la prova pilot a un tercer districte a principis del 2018.
- Un cop avaluada la prova pilot, oferir el servei a tota la ciutat de Barcelona a partir del darrer trimestre del 2018.

Amb qui comptem

» Departament de Promoció de la Gent Gran

Calendari previst

2017

Projecte de continuïtat



22. Estratègies de cohabitatge

Què és

Organització, suport i acompanyament de grups de persones grans perquè desenvolupin el seu projecte de cohabitatge sènior a través d'una cooperativa d'habitatges de cessió d'ús.

El projecte pretén establir un espai de treball, de xarxa i d'itinerari formatiu on les diferents persones puguin rebre l'acompanyament per poder desenvolupar, pas a pas, els diferents projectes d'habitatge.

Què volem

1. **Difondre els models alternatius** i basats en el bé comú de tinença i accés a l'habitatge tot conscienciant la ciutadania sobre la problemàtica de l'habitatge.
2. **Formar les persones** en els processos de desenvolupament d'un projecte de cohabitatge sènior en el marc d'una cooperativa d'habitatges de cessió d'ús.
3. **Establir les eines i dinàmiques per crear una xarxa de treball i cooperació** entre els diferents grups per col·laborar en els diferents aspectes del projecte.

Què farem

Donar suport econòmic mitjançant subvenció al projecte per tal de:

- Difondre les alternatives de tinença i accés a l'habitatge, en concret el model de cooperatives de cessió d'ús als diferents col·lectius i entitats sèniors.
- Implementar un itinerari formatiu.
- Crear espais de trobada.

Amb qui comptem

- » Cooperativa Sostre Cívic
- » Departament de Promoció de la Gent Gran (suport mitjançant subvenció)

Calendari previst

2017

Eix:
Ciutadania activa

Objectiu:
Participació
Per reforçar i impulsar la participació



23. Òrgans de participació

Què és

Impuls del Consell Assessor de la Gent Gran (CAGG) i dels consells i comissions de gent gran dels districtes com a òrgans consultius i de participació de l'Ajuntament de Barcelona.

Què volem

1. **Promoure la participació i l'associacionisme** de la gent gran.
2. **Promoure iniciatives** que contribueixin a millorar la qualitat de vida de la gent gran.
3. Proposar la **concertació d'actuacions i la coordinació** entre el teixit associatiu.
4. **Analitzar la situació de la gent gran** i fer el seguiment de les actuacions que es duen a terme.

Què farem

- Sessions plenàries, comissions i grups de treball.
- Estudiar i emetre informes en temes d'interès per a la gent gran.
- Coordinar el treball de les entitats i grups representats.
- Organitzar jornades i espais de participació.
- Formular propostes i seguiments de les actuacions.

Amb qui comptem

- » Consell Assessor de la Gent Gran (CAGG)
- » Consells i comissions de gent gran dels districtes
- » Departament de Participació social

Calendari previst

2017

Projecte de continuïtat



24. Les veus de les persones grans

Què és

Espai de participació de les persones grans que permet formular propostes, adoptar estratègies i compromisos de futur entorn d'àrees clau per a les persones grans de la nostra ciutat.

Què volem

1. **Difondre** el treball del CAGG i consells de districte.
2. **Fer balanç** dels acords i propostes realitzades.
3. **Donar a conèixer** experiències innovadores per estimular nous projectes.
4. **Promoure el debat i generar coneixement.**
5. **Formular** acords, propostes i recomanacions de futur.
6. **Connectar** amb noves entitats i persones actives a la ciutat.

Què farem

- Fòrums de les veus de les persones grans.
- V Convenció de les veus de les persones grans.

Amb qui comptem

- » Consell Assessor de la Gent Gran (CAGG)
- » Consells i comissions de gent gran dels districtes
- » Departament de Participació social

Calendari previst

2017

Projecte de continuïtat

Eix:
Ciutadania activa

Objectiu:
Participació
Per reforçar i impulsar la participació



25. Estudi sobre la participació

Què és

Realitzar un estudi per tal d'abordar els reptes de la participació de les persones grans tenint presents tres grans eixos: intergeneracionalitat, territorialitat i edatisme.

Què volem

1. **Generar coneixement** sobre els reptes existents i les barreres a la participació de persones grans a la ciutat de Barcelona.
2. **Posar en valor la participació** com a eina d'envelliment actiu, responsable i emancipador.
3. **Crear sinèrgies i vincles** entre entitats associatives implicades en la participació de les persones grans i fomentar així la creació de xarxes de treball i relació.
4. **Plantejar quines mesures i propostes hi ha al tercer sector** per superar els reptes a què s'enfronta la participació de la gent gran a Barcelona.
5. **Fer difusió dels resultats** obtinguts mitjançant un resum de propostes de treball i acció.

Què farem

Donar suport econòmic mitjançant subvenció al projecte per tal de:

- Crear grups de discussió que permetin elaborar aquest estudi.
- Difondre els resultats.

Amb qui comptem

- » Observatori del Tercer Sector i de la Societat Civil
- » Departament de Promoció de la Gent Gran (suport mitjançant subvenció)

Calendari previst

2017



26. Promoure el coneixement de les necessitats, les opinions i les valoracions de les persones grans

Què és

Disposar d'informació significativa per conèixer i analitzar necessitats, percepcions i valoracions de les persones grans que ajudin a orientar les actuacions municipals.

La utilització i l'anàlisi d'enquestes i estudis permet conèixer l'opinió de persones grans que no necessàriament formen part d'associacions i entitats amb què ja tenim una vinculació a través dels espais de participació més formals.

Què volem

1. **Promoure l'explotació de dades** d'enquestes i estudis que es facin a Barcelona a partir de la variable edat.
2. **Introduir preguntes específiques** d'aspectes que afectin les persones grans en enquestes i estudis generals.
3. **Promoure la realització d'enquestes** a usuaris de serveis.

Què farem

- Explotació i anàlisi de les dades d'estudis i enquestes existents a la ciutat.
- Dissenyar les preguntes i/o els temes rellevants per introduir als diferents instruments d'opinió que es realitzen de forma periòdica per part de les institucions.
- Dissenyar i dur a terme, si escau, enquestes de satisfacció dels serveis.

Amb qui comptem

- » Departament de Promoció de la Gent Gran
- » Departament de Recerca i Coneixement de Drets Socials

Calendari previst

2018

Projecte de continuïtat



27. Participació de persones grans que necessiten atencions continuades

Què és

Grup de treball amb l'objectiu de garantir la presència de les persones grans que necessiten atencions continuades en la participació de la vida de la ciutat.

Què volem

1. **Crear les condicions necessàries** per tal que les persones grans que necessiten atencions continuades participin en la vida de la ciutat.
2. **Canviar les condicions actuals** d'invisibilitat i avançar en l'estímul i reconeixement de les seves veus com a expressió en la pràctica dels seus drets de ciutadania.

Què farem

- Constitució d'un grup de treball divers i plural de persones grans que necessiten atenció continuada.
- Participació en el Consell Assessor de la Gent Gran.
- Participació en la V Convenció de les veus de les persones grans.

Amb qui comptem

- » Consell Assessor de la Gent Gran (CAGG)
- » Departament de Participació social

Calendari previst

2017 | 2018 | 2019 | 2020 | 2021



28. Suport a entitats de dones grans

Què és

Donar suport econòmic a entitats de dones grans per al funcionament de la seva entitat, per tal que puguin dur a terme accions i projectes de promoció de les dones grans a la ciutat de Barcelona.

Què volem

1. **Reforçar i potenciar la xarxa associativa**, concretament les entitats específiques de dones grans que tenen per finalitat la defensa dels drets i interessos de les dones grans.
2. **Promoure la visibilització** de les dones grans.

Què farem

Donar suport econòmic mitjançant subvenció al projecte per tal de:

- Proporcionar el suport i assessorament per tal que desenvolupin activitats o projectes amb impacte de ciutat.

Amb qui comptem

- » Associació Dones d'Avui per Catalunya
- » Associació de Vídues de Barcelona
- » Departament de Promoció de la Gent Gran (suport mitjançant subvenció)

Calendari previst

2017

Amb previsió de continuïtat

Eix:
Ciutadania activa

Objectiu:
Relacions intergeneracionals
Per promoure les relacions
intergeneracionals



29. “Viure i Conviure”

Què és

“Viure i Conviure” és un programa intergeneracional que neix l’any 1997 per donar resposta a les necessitats de companyia de les persones grans i a les d’allotjament dels joves universitaris.

El programa consisteix a proporcionar allotjament a joves estudiants en el domicili de persones grans en situació de soledat o que tinguin necessitat de companyia. D’aquesta manera es promou l’intercanvi solidari i no lucratiu basat en la convivència entre dues generacions.

Què volem

1. **Pal·liar la solitud de les persones** grans afavorint les relacions socials i afectives i evitant el seu aïllament social.
2. **Promoure una relació de convivència solidària i d’ajuda mútua** entre dues generacions que en l’actualitat es troben molt distanciades.
3. **Facilitar una alternativa d’allotjament** als estudiants i possibilitar que joves amb pocs recursos puguin seguir estudis universitaris.
4. **Fomentar la vida independent i l’autonomia** de les persones grans. Es fa, doncs, una tasca preventiva aprofitant la xarxa comunitària de recursos.

Què farem

Donar suport econòmic al projecte per tal de:

- Realitzar entrevistes de selecció de persones grans i de joves estudiants.
- Formar les “parelles de convivència” (presentació, acords de convivència, etc.).
- Fer el seguiment i la valoració de la convivència.

Amb qui comptem

- » Fundació Roure
- » Consell Interuniversitari de Catalunya
- » Àrea Metropolitana de Barcelona (AMB) – Programes de polítiques socials
- » Departament de Promoció de la Gent Gran

Calendari previst

2017 | 2018 *Projecte en revisió*

Eix:
Ciutadania activa

Objectiu:
Relacions intergeneracionals
Per promoure les relacions
intergeneracionals



30. Projectes intergeneracionals als barris

Què és

Oferir suport (econòmic, assessorament...) als districtes per tal que impulsin accions i projectes de foment de les relacions intergeneracionals en el seu territori.

S'inicia aquest suport econòmic amb transferències als districtes per a l'organització d'activitats intergeneracionals en el període del Nadal.

Què volem

1. **Promoure els projectes i accions d'intercanvi** entre diferents generacions.
2. **Fomentar i consolidar** que en els diferents districtes de la ciutat es duguin a terme **activitats i projectes intergeneracionals** (distribució territorial).
3. **Estructurar un programa d'accions intergeneracionals** amb coherència a nivell de ciutat i amb incidència als territoris.

Què farem

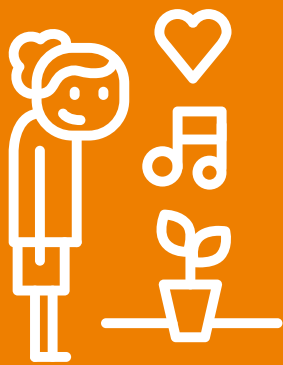
- Coordinació amb cadascun dels districtes per concretar la modalitat de suport i fer-ne el seguiment.
- Difusió dels diferents projectes i potenciar-ne l'intercanvi i coneixement entre els diferents districtes.

Amb qui comptem


- » Districtes
- » Departament de Promoció de la Gent Gran

Calendari previst

2017 | 2018 | 2019 | 2020 | 2021



Eix 3
**La ciutat: un espai
compartit i amigable**



Eix 3.
La ciutat:
un espai
compartit
i amigable

82

Ajuntament
de Barcelona
*Mesura de
Govern*

3.2.3. La ciutat: un espai compartit i amigable

Aquest tercer eix coincideix amb un altre dels aspectes que ha destacat en els processos participatius: la reflexió sobre la ciutat com un espai de confluència de totes les persones i com s'hauria de planificar i desenvolupar per fer-la adequada per a la gran varietat de necessitats que conflueixen en una ciutat com Barcelona.

Barcelona ha estat una decidida impulsora de l'accessibilitat física de la ciutat: les mesures per a la supressió de les barreres arquitectòniques han permès que sigui una ciutat accessible, però sempre és necessari millorar, buscar aquells aspectes que encara no són satisfactoris per a totes les persones, superar l'accessibilitat física per garantir una accessibilitat integral.

En els diferents debats participatius hi ha referències enriquidores per a la comprensió i la construcció d'una ciutat més amigable amb totes les edats i, en particular, amb les persones grans. Les propostes realitzades nodreixen i orienten les línies de diagnosi de la ciutat a través de l'amigabilitat dels entorns de vida quotidiana per fer-los més amigables, amb l'objectiu de millorar la qualitat de vida de les persones grans.

L'amigabilitat és una qualitat que es pot aplicar als diferents entorns, així com als factors ambientals que els configuren. Quan s'aplica a les relacions amb les altres persones, en general, fa referència a un tracte amable i cordial; i en el marc de la provisió de serveis, a un tracte professional i respectuós. En canvi, quan l'amigabilitat s'aplica a les coses, indica que són fàcils de comprendre i utilitzar; mentre que si es tracta de normes, valors i actituds socials, implica que, sovint, són afavoridores i que, sempre, són inclusives i no discriminatòries o limitadores.

En els processos participatius hi ha sovint referències als casals de gent gran, però no hi ha una opció clara sobre aquest tipus d'equipaments. Fa temps que es va observant que hi ha un ús desigual dels casals de gent gran, que les activitats i els i les participants depenen molt del barri on estan ubicats i de l'oferta específica d'activitats. Tal com senyalàvem en el punt anterior, s'ha pogut constatar l'elevada participació de persones grans en equipaments i activitats de caràcter no exclusiu per a persones grans. Potser és ara el moment en què les projeccions de població ens mostren un increment sostingut del grup de població de persones grans, i caldria doncs plantejar quins són els equipaments necessaris i com haurien de ser. Aquest punt està vinculat a la participació en el disseny de serveis i equipaments de l'eix 2.



Els objectius que es proposen per desenvolupar aquest eix serien:

Eix 3.
La ciutat:
un espai
compartit
i amigable



Ciutat amigable

Fer de Barcelona una ciutat per a tota la vida.

Accions a desenvolupar:

•

Compromís de Barcelona per a l'amigabilitat amb les persones grans.



Equipaments

Promoure una anàlisi sobre els models d'equipament adequats per a la participació i implicació de les persones grans.

Accions a desenvolupar:

•

Accions per a uns **equipaments més vinculats a la comunitat.**

La Mesura inclou totes aquelles accions que es duen a terme a la ciutat en aquests àmbits, tant si és el propi Ajuntament qui impulsa i lidera el seu desenvolupament com si aquest rol de lideratge l'exerceix una altra entitat o institució i l'Ajuntament participa des del suport, tècnic i/o econòmic, per fer-lo possible.

Recull de les accions

Eix 3: La ciutat: un espai compartit i amigable

Objectiu:

Ciutat amigable

Què volem

Promoure una ciutat amigable amb les persones grans.

Eix 3.
La ciutat:
un espai
compartit
i amigable

Per construir una ciutat amigable amb les persones grans

Què farem	Amb qui	Quan
31. Projecte “Comerç Amigable”	Dept. de Participació social / Dept. de Promoció de la Gent Gran / Districtes / Direcció de Comerç / Institut Municipal de Persones amb Discapacitat (IMPD) / Barcelona Activa	2017-2021
32. Promoció de la “Targeta Rosa”	Dept. de Promoció de la Gent Gran	2017 (projecte de continuïtat)
33. Compromís de Barcelona per a l'amigabilitat amb les persones grans	Dept. de Participació social	2017-2019

85

Promoció
de les
persones
grans

Eix 3: La ciutat: un espai compartit i amigable

Objectiu:

Equipaments

Què volem

Promoure una anàlisi sobre els models d'equipament adequats per a la participació i implicació de les persones grans.

Per a uns equipaments més vinculats a la comunitat

Què farem	Amb qui	Quan
34. Revisió del model dels equipaments de promoció de les persones grans	Dept. de Promoció de la Gent Gran / Districtes / Generalitat de Catalunya	2017-2021
35. Inclusió de persones amb deteriorament cognitiu lleu en els casals de gent gran	Fundació Pere Tarrés / Dept. de Promoció de la Gent Gran	2017

Eix:
**La ciutat: un
espai compartit
i amigable**

Objectiu:
Ciutat amigable
Per construir una ciutat amigable
amb les persones grans



31. Projecte “Comerç amigable”

Què és

Projecte que vol definir i implementar un model de comerç amigable amb les persones grans a la ciutat de Barcelona.

El projecte constarà de tres fases:

- Definició del concepte “Comerç amigable” i del projecte en si mateix: abast, impacte, participació...
- Prova pilot a dos districtes de la ciutat.
- Extensió del model a la resta de districtes.

Què volem

1. **Definir els criteris base** per a un comerç amigable amb les persones grans.
2. **Implantar un model** a la ciutat de comerç amigable.

Què farem

- Creació d'un grup de treball per definir les bases del projecte.
- Elaboració del projecte amb la participació de diferents agents.
- Implementació d'una prova pilot a Sant Andreu i a Nou Barris.
- Avaluació de la prova pilot.
- Extensió de l'experiència a la resta de la ciutat.

Amb qui comptem

- » Departament de Promoció de la Gent Gran
- » Departament de Participació social
- » Districtes
- » Direcció de Comerç
- » Institut Municipal de Persones amb Discapacitat (IMPD)
- » Barcelona Activa

Calendari previst

2017 | 2018 | 2019 | 2020 | 2021

Eix:
**La ciutat: un
espai compartit
i amigable**

Objectiu:
Ciutat amigable
Per construir una ciutat amigable
amb les persones grans



32. Promoció de la “Targeta Rosa”

Què és

Millorar i ampliar l’oferta als usuaris del títol de la “Targeta Rosa” que, a més de la gratuïtat o dels descomptes en el bitllet de transport, permet accedir a un programa d’avantatges o descomptes en serveis, activitats i productes d’interès per a les persones grans (podòlegs, odontòlegs, ortopèdies, òptiques, museus, teatres, música, equipaments esportius, comerços, mercats i altres).

Què volem

1. **Millorar les condicions de vida** de les persones grans o discapacitades amb rendes baixes incrementant les prestacions de la Targeta Rosa i incorporant nous avantatges en serveis i comerços.
2. **Aconseguir una oferta tan àmplia** com sigui possible de serveis col·laboradors del programa.

Què farem

- Captar nous col·laboradors i gestionar/fidelitzar els actuals.
- Vincular la “Targeta Rosa” al nou programa “Viatjar per créixer”.
- Difondre els avantatges, els descomptes i les activitats derivades d’aquests dos programes.

Amb qui comptem

- » Departament de Promoció de la Gent Gran

Calendari previst

2017

Projecte de continuïtat

Eix 3.
La ciutat:
un espai
compartit
i amigable

87

Promoció
de les
persones
grans

Eix:
**La ciutat: un
espai compartit
i amigable**

Objectiu:
Ciutat amigable
Per construir una ciutat amigable
amb les persones grans



33. Compromís de Barcelona per a l'amigabilitat amb les persones grans

Què és

Acord de corresponsabilitat entre agents públics i privats de la ciutat amb la millora de la qualitat de vida de les persones grans mitjançant la promoció del grau d'amigabilitat dels principals factors ambientals que configuren els entorns de vida quotidiana.

Què volem

1. Promoure l'amigabilitat amb les persones grans en els entorns de:
 - Vida familiar
 - Vida comunitària
 - Vida sociosanitària
 - Provisió de serveis
 - Participació cívica

Què farem

- En fase de disseny.

Amb qui comptem

- » Departament de Participació social

Calendari previst

2017 | 2018 | 2019 | 2020 | 2021

Eix:
**La ciutat: un
espai compartit
i amigable**

Objectiu:
Equipaments
Per a uns equipaments més
vinculats a la comunitat



34. Revisió del model dels equipaments de promoció de les persones grans

Eix 3.
La ciutat:
un espai
compartit
i amigable

Què és

Revisar el model de casals de gent gran municipals i proposar les actuacions de millora en els seus serveis, funcions, organització i activitats per tal que aquests equipaments promoguin l'envelliment actiu i s'adeqüin a la diversitat d'envelliments. Treballar un model d'integració comunitària dels equipaments de gent gran en el territori de referència.

Així mateix, s'ampliarà la xarxa de casals de gent gran amb l'obertura de nous equipaments i la remodelació d'alguns existents:

2017

- Casal Gent Gran Ca l'Isidret (distr. Sant Martí)
- Casal Gent Gran Sant Genís (distr. Horta-Guinardó)
- Casal Gent Gran Montserrat Olivella (distr. Eixample. Previsió d'obertura al desembre)

2018

- Casal Gent Gran Sant Ildefons (distr. Sarrià-Sant Gervasi)
- Casal Gent Gran Turó de la Peira (distr. Nou Barris)

2019

- Casal Gent Gran Bon Pastor (distr. Sant Andreu)
- Casal Gent Gran Transformadors (distr. Eixample)
- Casal Gent Gran Illa de les Germanetes (distr. Eixample)
- Casal Gent Gran Comerç (distr. Ciutat Vella)
- Casal Verneda Alta (distr. Sant Martí)

2020-2021

- Casal Gent Gran Guinardó (distr. Horta-Guinardó)

Què volem

1. **Definir un pla funcional** dels equipaments de promoció de la gent gran que promoguin l'envelliment actiu.
2. **Establir uns criteris mínims de qualitat i equitat** de l'oferta de serveis dels equipaments municipals per a les persones grans que funcionin com a punt nodal i s'integrin en la vida comunitària dels barris.
3. **Definir el nou model**, tant per als equipaments ja existents com per als de nova creació, de forma participada amb les persones grans i els districtes.

89

Promoció
de les
persones
grans

Què farem

- Anàlisi de la situació actual.
- Constitució d'un grup de treball de professionals ampli i divers.
- Accions per recollir i incorporar l'opinió i visió de les persones grans (fòrums, etc.).
- Conveni de col·laboració amb el Departament de Treball, Afers Socials i Famílies de la Generalitat de Catalunya per coordinar la programació de les activitats adreçades al col·lectiu de persones grans de caràcter cívic i comunitari que les dues administracions realitzen en els seus equipaments.
- Nova construcció o remodelacions de casals i espais municipals de gent gran. Seran en total onze centres: un a Ciutat Vella, tres a l'Eixample, un a Sarrià-Sant Gervasi, dos a Horta-Guinardó, un a Nou Barris, un a Sant Andreu i dos a Sant Martí.

Amb qui comptem

- » Departament de Promoció de la Gent Gran
- » Districtes
- » Generalitat de Catalunya. Departament de Treball, Afers Socials i Famílies

2017 2018 2019 2020 2021

Eix:
**La ciutat: un
espai compartit
i amigable**

Objectiu:
Equipaments
Per a uns equipaments més
vinculats a la comunitat



35. Inclusió de persones amb deteriorament cognitiu lleu als casals de gent gran

Eix 3.
La ciutat:
un espai
compartit
i amigable

Què és

Anàlisi i adequació de l'oferta d'activitats i serveis dels casals de gent gran a les persones grans afectades per un nivell baix de dependència. Estem parlant de persones no institucionalitzades, que viuen en el seu domicili amb el suport de familiars.

Què volem

1. **Promoure la inclusió social i l'envelliment actiu** de les persones grans amb un grau baix de dependència mitjançant la participació en els espais i casals de gent gran municipals de Barcelona.
2. **Tenir en compte aquest criteri d'inclusió** en la revisió del model d'equipaments de gent gran.

Què farem

Donar suport econòmic mitjançant subvenció al projecte per tal de definir:

- Les necessitats (en l'àmbit de la promoció) d'aquest perfil de persones grans susceptibles de participar en activitats dels casals de gent gran.
- Les necessitats de les seves famílies.
- Activitats per donar resposta a aquestes necessitats.

Amb qui comptem

- » Fundació Pere Tarrés
- » Departament de Promoció de la Gent Gran (suport mitjançant una subvenció)

Calendari previst

2017

4. Pressupost

El pressupost per a la implantació de la present Mesura és bàsicament el propi del Departament de Promoció de la Gent Gran més les aportacions d'altres agents, com ho és la Fundació Bloomberg per al projecte "VinclesBCN".

€ El pressupost total d'aquest 2017 és de **4.759.482,64 €**

Cap. II **1.929.430,91 €**

Gestió de projectes d'innovació social 1.406.202,91 €

Promoció de la Gent Gran 523.228,00 €

Cap. IV **2.830.051,73 €**

Gestió de projectes d'innovació social 1.153.990,73 €

Promoció de la Gent Gran 1.676.061,00 €

5. Seguiment de la mesura

La Mesura de Govern disposarà d'un sistema de seguiment continuat que permetrà valorar-ne cada any el grau d'execució. El Departament de Promoció de la Gent Gran farà un seguiment en relació amb el desplegament de les 35 mesures que es desprenen dels tres eixos d'actuació.

Caldrà tenir en compte que, per a l'anàlisi d'aquelles mesures coproduïdes (és a dir, aquelles en les quals donem suport econòmic a través d'una subvenció o conveni), es farà un seguiment amb cadascuna de les entitats o organitzacions responsables del projecte.

La periodicitat del seguiment de la mesura serà anual i s'elaborarà un informe del seu estat d'acompliment que es presentarà:

- A la Direcció de Serveis a les Persones i Territori dels Districtes.
- Als diferents grups municipals.
- Als òrgans de participació de les persones grans, en concret al Consell Assessor de la Gent Gran (CAGG).

6. Calendari

Mesura Actuació

Eix



2017

17.	Grans reportatges comunitaris i teatre fòrum: desmuntant l'edatisme des d'una perspectiva interseccional	■ El dret a envellir
22.	Estratègies de cohabitatge	■ Ciutadania activa
25.	Estudi sobre la participació	■ Ciutadania activa
35.	Inclusió de persones amb deteriorament cognitiu lleu en els casals de gent gran	■ La ciutat: un espai compartit i amigable

2017 amb previsió de continuïtat

4.	Promoció de l'envelliment actiu entre les persones grans LGTBI	■ El dret a envellir
7.	Projecte "Bicis sense edat"	■ El dret a envellir
8.	Programa comunitari d'apoderament de dones grans "Grandioses"	■ El dret a envellir
18.	Sensibilització sobre la diversitat LGTBI i migrant en espais de gent gran	■ El dret a envellir
19.	Atenció a la diversitat sexual: formació i sensibilització en equipaments per a la gent gran	■ El dret a envellir
28.	Suport a entitats de dones grans	■ Ciutadania activa

2017 projectes de continuïtat

1.	Programa "Viatjar per créixer"	■ El dret a envellir
9.	Nou web municipal de les persones grans	■ El dret a envellir
10.	Projecte "Sóc blogger"	■ El dret a envellir
21.	Projecte "VinclesBCN"	■ Ciutadania activa
23.	Òrgans de participació	■ Ciutadania activa
24.	Les veus de les persones grans	■ Ciutadania activa
32.	Promoció de la "Targeta Rosa"	■ La ciutat: un espai compartit i amigable



2017-2018

6.	Oferir servei de transport adaptat a les persones de les residències municipals de gent gran per a la realització de sortides	■ El dret a envellir
14.	Aules de formació permanent per a la gent gran de Barcelona	■ El dret a envellir

15.	Universitat de l'Experiència	■ El dret a envellir
29.	“Viure i conviure”	■ Ciutadania activa

2017-2019

3.	Divulgació dels drets i llibertats de les persones grans	■ El dret a envellir
11.	Dotació d'aules informàtiques als casals de gent gran i un programa de formació	■ El dret a envellir
16.	Projecte “Sóc gran, i què?”	■ El dret a envellir
33.	Compromís de Barcelona per a l'amigabilitat amb les persones grans	■ La ciutat: un espai compartit i amigable

2017-2021

2.	Grup de treball “Noves oportunitats per a noves formes d'envelliment”	■ El dret a envellir
5.	Programa de sensibilització contra el maltractament de les persones grans	■ El dret a envellir
12.	Formació en telèfons intel·ligents i tauletes	■ El dret a envellir
27.	Participació de persones grans que necessiten atencions continuades	■ Ciutadania activa
30.	Projectes intergeneracionals als barris	■ Ciutadania activa
31.	Projecte “Comerç Amigable”	■ La ciutat: un espai compartit i amigable
34.	Revisió del model dels equipaments de promoció de les persones grans	■ La ciutat: un espai compartit i amigable

2018

13.	Millora i adequació wifi dels casals municipals de gent gran	■ El dret a envellir
-----	--	----------------------

2018 projectes de continuïtat

20.	Impulsar un banc de materials i recursos sobre diversitat sexual i de gènere	■ El dret a envellir
26.	Promoure el coneixement de les necessitats, les opinions i les valoracions de les persones grans	■ Ciutadania activa

Annexos

Annex 1.

Aportacions dels espais participatius

a. IV Convenció Les veus de les persones grans

La *IV Convenció Les veus de les persones grans*, celebrada al febrer de 2015, es centrava en abordar els següents reptes:

- Participar i decidir: perquè la nostra participació impliqui un rol més actiu en la presa de decisions i disseny dels serveis.
- Aprendre al llarg de la vida: per donar resposta a les necessitats formatives vinculades a les trajectòries vitals i garantir la igualtat d'oportunitats en aquest procés d'aprenentatge.
- Atenció centrada en la persona: per abordar els factors i aspectes que faciliten l'atenció centrada en la persona com a model per a la millora de l'atenció a les persones grans.
- Educar en la cultura de la cura: per avançar en un canvi de paradigma que, des de la solidaritat entre generacions, posi en valor la cultura de la cura tant per a qui cuida com per a la persona cuidada.
- Restabliment dels drets socials: per continuar treballant per restablir els drets socials (en pensions, sanitat i atenció a la dependència, entre d'altres) que la crisi econòmica i social s'ha endut.
- Estils de vida saludables: per promoure un envelliment actiu que fomenti hàbits saludables per envellir en millors condicions.
- Lluita contra l'aïllament i la solitud: per identificar, atendre i prevenir les situacions d'aïllament social i soledat no volguda de les persones grans i afavorir l'establiment de noves relacions socials.
- La diversitat de persones grans: per repensar les polítiques tenint en compte les noves realitats que posen de manifest que les persones grans són un grup social molt divers i en transformació contínua.
- Cap a un horitzó sense maltractaments: per estendre la cultura del bon tracte com a estratègia clau per envellir amb dignitat i avançar en la tolerància zero davant el maltractament.
- Ciutat amigable amb les persones grans: perquè incorpori la perspectiva de les persones grans en la construcció de la ciutat per a totes les edats.
- Mobilitat i seguretat: per una ciutat més accessible i segura per a les persones grans en el transport i en l'espai públic.
- La participació de les persones grans vulnerables: per fer efectiva i real la participació de les persones grans que necessiten atenció o cures de forma continuada i eliminar els obstacles que impedeixen l'exercici dels seus drets.

Observem que bona part d'aquests reptes responen a la conceptualització de la promoció, però destacarem especialment les propostes vinculades als reptes de *participar i decidir, ciutat amigable amb les persones grans, la participació de les persones vulnerables, la diversitat de persones grans i aprendre al llarg de la vida*, tot sent conscients que la resta de reptes poden aportar també elements importants que incorporarem.

Les propostes sorgides de la *IV Convenció* s'estructuraven en quatre blocs: persones grans actives i compromeses, persones grans amb benestar i salut, persones grans en la vida quotidiana i persones grans amb igualtat i bon tracte. A la taula següent s'identifiquen les propostes vinculades a la promoció de cadascun d'aquests blocs.

Taula 6. Síntesi de les propostes de la IV Convenció les Veus de les persones grans

Persones grans actives i compromeses

- Afavorir més implicació dels òrgans de participació de la gent gran en els processos de definició, implantació i avaluació dels recursos i serveis adreçats a les persones grans.
- Promoure accions que afavoreixin el voluntariat i la participació de les persones grans en entitats, casals i espais de gent gran i garantir-ne l'assessorament i la formació.
- Donar visibilitat i reconeixement a la contribució social que fan les persones grans que participen en tota mena d'entitats, projectes i iniciatives comunitàries de la ciutat.
- Reforçar el paper dels consells i comissions de gent gran per fer possible abordar els reptes de futur que han d'encarar aquests òrgans de participació en un context social canviant.
- Impulsar espais i accions que facin possible la participació de les persones grans que necessiten atenció o cures de forma continuada, com una oportunitat per avançar en l'adequació de la ciutat i dels seus entorns de proximitat.
- Continuar promovent tot tipus d'actuacions que afavoreixin l'aprenentatge de cap a cap de la vida, ja sigui formació acadèmica o cursos que realitzem en els casals, espais de gent gran, en les entitats i equipaments.
- Repensar el marc de la participació de les persones grans per adequar-lo als interessos, les condicions de vida i les necessitats d'uns nous actors que tenen noves formes d'envellir.

Persones grans amb benestar i salut

- Millorar la informació de les persones grans sobre el conjunt de recursos i serveis recollits en el Catàleg de Serveis Socials, mitjançant els canals tradicionals i electrònics.
- Disposar d'informació i dades actualitzades relatives als hàbits i condicions de vida de les persones grans com a instrument per adequar les actuacions a les noves necessitats emergents.
- Impulsar, al voltant del projecte Vincles, un marc d'intervenció integral i coordinat per fer front a les diferents situacions d'aïllament i soledat no volguda en què es troben algunes persones grans.

Persones grans en la vida quotidiana

- Participar en el disseny dels serveis dirigits a les persones grans⁹.
- Desplegar mesures en l'àmbit de l'espai públic que afavoreixin i donin visibilitat a la necessitat de fer de Barcelona una ciutat més amigable envers les persones grans.
- Vetllar perquè l'espai públic de la ciutat sigui un espai segur per a les persones grans, i per al conjunt de vianants, en especial pel que fa a impediments causats per bastides, vorades, vetlladors o elements del mobiliari urbà.
- Continuar avançant en la construcció d'una ciutat més amigable amb les persones grans, que promogui iniciatives com l'establiment i comerç amic, amb la implicació de diferents actors i participant més activament en la Xarxa Internacional de Ciutats Amigables que promou l'Organització Mundial de la Salut (OMS).

Persones grans amb igualtat i bon tracte

- Afavorir l'apoderament de les persones grans mitjançant els recursos i eines necessaris perquè coneguin els seus drets i puguin fer front a possibles situacions de discriminació.
- Desplegar iniciatives que afavoreixin el respecte a les persones grans LGTBI (lesbianes, gais, trans, bisexuals i intersexuals) i promoguin la seva participació en equipaments i serveis específics per a gent gran, així com assegurar que en els serveis d'atenció i equipaments residencials se sentin segures i respectades per la seva orientació sexual i identitat de gènere.

⁹ És una síntesi de diverses de les propostes d'aquest bloc centrades en serveis específics.

- Afavorir una imatge social de les persones grans, especialment de les dones grans, que ajudi a posar fi al conjunt de prejudicis, estereotips negatius i discriminacions que pateixen per raó de la seva edat.
 - Continuar promovent la divulgació del contingut del document obert Drets i llibertats de les persones grans amb dependència elaborat pel Consell Assessor de la Gent Gran.
-

Es podrien sintetitzar les aportacions en tres grans blocs:

Sobre la participació:

- Reforçament dels òrgans de participació.
 - Ampliació al màxim de persones, incloses les que estan en situació de vulnerabilitat.
 - Participació en la presa de decisions (disseny de serveis, tant específics per a persones grans com generals per fomentar-ne l'ús entre les persones grans).
 - Voluntariat i associacionisme.
-

Sobre les noves necessitats:

- Respecte a les realitats diverses.
 - Apoderament de les persones grans.
 - Visibilitzar el paper de les persones grans.
 - Afavorir una imatge social positiva.
-

Sobre la ciutat:

- Serveis adaptats a les persones grans.
 - Mobilitat.
-

b. Debat de les persones grans en el procés participatiu d'elaboració del PAM 2015 – 2016 i aportacions de la Comissió Permanent del Consell Assessor de la Gent Gran de Barcelona

El debat en el marc de l'elaboració del PAM 2015 – 2016 es va realitzar al mes de febrer de 2016 promogut pel Consell Assessor de la Gent Gran de Barcelona i posteriorment la Permanent del Consell va elaborar les seves aportacions.

Les aportacions en relació a la promoció de les persones grans van ser:

Taula 7. Síntesi de les aportacions al debat del procés participatiu per a l'elaboració del PAM 2015 – 2016

- Participar en el disseny i avaluació de serveis i programes per a persones grans.
- Participar en el disseny de serveis de ciutat perquè estiguin adaptats a les necessitats de les persones grans.
- Augmentar els coneixements bàsics i la utilització de les TIC per prevenir l'aïllament, tenint en compte que estan presents cada vegada més en els serveis sanitaris.
- Garantir l'accessibilitat i la usabilitat dels serveis de transport, inclosos els accessos i parades.
- Donar més capacitat de decisió als espais de participació i que les resolucions del CAGG puguin ser vinculants, un cop validades tècnicament i econòmicament.
- Més reconeixement a la gent gran per les aportacions a contribuir a la millora de la ciutat i les seves persones. Treballar per donar més visibilitat a les persones grans.
- Promoure la representació i participació de persones grans en els espais de participació política.
- Participar en el disseny, seguiment i avaluació de serveis d'atenció i cura de les persones grans.
- Fomentar l'educació que ensenya el respecte a tothom, sense idees partidistes ni discriminatòries de cap concepte envers la gent gran.
- Evitar la sobreprotecció dels col·lectius grans i joves, ja que afecta directament la seva autonomia.
- Promocionar actuacions que afavoreixin el respecte per l'autonomia personal i la capacitat de decisió en el grau més elevat possible.
- Incorporar la variable edat en les estratègies contra la pobresa i la prevenció de la violència masclista.
- Que les dones tinguin una participació més activa en el teixit social.

- Promoure l'oferta pública de formació (sense quotes monetàries) a les persones adultes i, sobretot, a les persones grans als casals i centres cívics.
- La cultura és la base de tota convivència, per això cal fomentar-la i promoure-la entre la gent gran.
- Promoure un accés gratuït o molt econòmic als centres públics d'ensenyament per als més grans de 50 anys per garantir la igualtat d'oportunitats en el procés d'aprenentatge.
- Millorar la formació en l'ús de les TIC i garantir l'accessibilitat als webs.
- Utilitzar els mitjans de comunicació per crear campanyes de sensibilització i generar accions de voluntariat concretes.
- Fomentar activitats i espais intergeneracionals.
- Promoure l'autoestima entre la gent gran i la motivació per fer coses i mantenir-se actius.
- Fer un relat en positiu: parlar de les persones grans partint de les capacitats i possibilitats i no només de les necessitats i mancances.

Es podrien sintetitzar les aportacions en tres grans blocs:

Sobre la participació:

- Reforçament dels òrgans de participació: reconeixent la vinculació de les seves resolucions.
- Participació en la presa de decisions (disseny de serveis, tant específics per a persones grans com generals per fomentar-ne l'ús entre les persones grans).
- Voluntariat i associacionisme.

Sobre les noves necessitats:

- Respecte a les realitats diverses.
- Apoderament de les persones grans: accés a serveis culturals, formatiu, a l'ús de les TIC...
- Visibilitzar el paper de les persones grans.
- Afavorir una imatge social positiva.

Sobre la ciutat:

- Serveis adaptats a les persones grans.
- Mobilitat: convivència entre els diferents tipus d'usos, especialment els diferents vehicles que conviuen amb els vianants.

c. Fòrum “Cap a una Barcelona amigable. Fòrum de les veus de les persones grans II”

El Fòrum “Cap a una Barcelona amigable amb les persones grans” es va celebrar la tardor de 2016 amb la finalitat de reflexionar sobre les situacions de la ciutat i proposar millores en l'amigabilitat de la ciutat envers les persones grans. Va ser promogut pel Consell Assessor de la Gent Gran (CAGG) de l'Ajuntament de Barcelona.

Les principals propostes vinculades amb la promoció de les persones grans són:

Respecte l'eix “**El barri amigable**”:

- Entorns públics confortables i segurs.
 - Comerços amics i serveis accessibles.
 - El carrer també és casa teva: carrers i voreres que m'estimen.
 - Acció educativa intergeneracional.
-

Respecte l'eix “**La ciutadania activa i participativa**”:

- La participació en el disseny dels serveis.
 - Espais per a la convivència intergeneracional.
 - Convivència familiar a partir d'una nova conciliació horària.
 - Cultura del voluntariat.
 - Visibilitzar la participació.
-

Respecte l'eix “**L'amigabilitat als serveis**”:

- Participació en els canvis de la mobilitat del transport públic.
 - Atenció a la diversitat dins la vellesa.
-

barcelona.cat/gentgran



**Ajuntament
de Barcelona**