

# EL COMERÇ A BARCELONA

# 2004

**EDITA:**

Ajuntament de Barcelona  
Regidoria de Comerç

**REDACCIÓ I COORDINACIÓ:**

Direcció de Serveis d'Estudis d'Activitats  
Econòmiques i Ocupació  
Direcció de Comerç i Consum

**COL.LABORACIÓ:**

Turisme de Barcelona  
Districtes de Barcelona  
Institut Municipal de Mercats

**PRODUCCIÓ EDITORIAL:**

Disseny i Maquetació: Truñó / Padrós  
Impressió: Creacions Gràfiques Canigó. s.l.  
DL: B-5711-06



# EL COMERÇ A BARCELONA 2004

# INDEX

INDEX

INDEX

<b>PRESENTACIÓ</b>	<b>6</b>
<b>SÍNTESI</b>	<b>8</b>
<b>EL SECTOR TERCIARI A BARCELONA</b>	<b>12</b>
<b>EL COMERÇ</b>	<b>18</b>
1. Ocupació	20
2. Facturació	22
3. PIB	24
4. Caracterització econòmica del comerç majorista	26
5. El sector del comerç minorista	31
6. El sector del comerç majorista	38
7. El sector de serveis	42
8. Valoració qualitativa del comerç	48
9. Eixos Comercials	69
10. Promoció del comerç	72
10.1. El premi “Barcelona, la millor botiga del món”	72
10.2. Manifest de Barcelona	73
10.3. La campanya de promoció del comerç	75
10.4. Web de comerç	76
10.5. Promoció del comerç als districtes	77
11. Els mercats municipals	90
12. El comerç electrònic	100
13. Barcelona, ciutat de compres internacional	110
<b>TENDÈNCIES I PERSPECTIVES</b>	<b>120</b>

# PRESENTACIÓ



**Jordi Portabella**

Segon Tinent d'Alcalde  
Regidor de Comerç

L'informe de comerç que us presentem recull les dades més significatives del desenvolupament del nostre comerç en l'any 2004 i ens dona informació rellevant sobre els que pensen els ciutadans de Barcelona del seu comerç.

El comerç ha anat creixent i evolucionat a mesura que la ciutat s'ha expandit i modernitzat. La ciutat i el comerç formen una unió quasi perfecte. El comerç li dona a la ciutat, allò que la ciutat necessita: moviment, color i vida.

Els ingressos econòmics provinents de les activitats que s'originen directament o indirectament en el sector comercial, són un dels pilars fonamentals en que es sustenta la nostra societat i d'aquí l'importància del desenvolupament del nostre comerç per a la qualitat de vida dels barcelonins. Els comerciants són l'ànima que fa bategar el cor de la ciutat.

El desenvolupament del sector comercial és positiu, les dues branques del comerç han incrementat l'ocupació a la ciutat, el comerç minorista tanca el 2004 amb un 2,2% més de treballadors i el comerç majorista amb un augment del 2,1%.

El producte interior brut del comerç a Barcelona durant l'any 2004 es va incrementar en un 6,6%, és a dir, el sector del comerç continua generant el 14% del PIB total de la ciutat i es manté com una de les principals activitats que l'estructuren.

Es de destacar l'adaptació dels establiments comercials a les noves demandes del mercat, amb un augment significatiu de les vendes per internet de 12 punts, en els últims 2 anys.

De tot l'exposat és pot deduir, amb claredat, que el comerç urbà de proximitat s'ha mantingut uniforme i estable en aquests últims exercicis. Amb una evolució positiva que ha permès la readaptació i actualització de l'oferta comercial amb una aposta per la modernització del comerç barceloní.

En definitiva, l'informe de comerç de l'any 2004 reflecteix la bona marxa del comerç barceloní i el bon funcionament de l'entesa existent entre la ciutat i el comerç. Un comerç amb el qual estem tots compromesos i pel que continuarem treballant des de la Regidoria de Comerç per afrontar els reptes de futur.





## SÍNTESI

**El sector terciari segueix una pauta positiva**, tan les branques més tradicionals com el comerç, reparacions i ensenyament, així com les activitats més emergents, destacant les activitats de recerca i desenvolupament, els serveis informàtics i les telecomunicacions.

**Les dues branques del comerç han incrementat l'ocupació a la ciutat**, el comerç minorista tanca el 2004 amb un 2,2% més de treballadors i el comerç majorista amb un augment del 2,1%.

**La facturació del comerç minorista s'ha incrementat un 6,4% a la ciutat de Barcelona**, assolint per primera vegada els 10.000 milions d'euros.

**El producte interior brut del comerç a Barcelona durant el 2004 es va incrementar en un 6,6%**, és a dir, el sector del comerç continua generant el 14% del PIB total de la ciutat i es manté com una de les principals activitats que l'estructuren.


**L'oferta comercial a la ciutat de Barcelona durant el període 2000-2003** indica una estabilitat i alhora que el sector està en constant innovació.

**Destacar el canvi en la gestió de l'impost d'activitats econòmiques** que ha comportat el trencament de la sèrie estadística que es venia explotant des de l'any 1998 i que suposa una disminució d'expedients del 9% que en cap cas es poden atribuir a un decreixement de l'economia de la ciutat.

**Els barcelonins estan satisfets de l'oferta comercial i horaris que ofereix la ciutat**, en concret, el grau de satisfacció comercial arriba a la mitjana de 7,6.

**El tipus d'establiment on millor se senten atesos els barcelonins** són la botiga de barri/especialitzada, amb un 52,3%.

**Comprar per internet segueix el seu ritme progressiu**, en dos anys l'augment ha estat de quasi 12 punts, al desembre 2002 suposava el 10,3% i el desembre 2004 el 22,2%.



**L'Activitat del sector comercial a la ciutat de Barcelona** destaca pel seu associacionisme, un 35,2% dels establiments estan associats i el 45,5% dels associats pertany a un eix comercial. Alhora els establiments comercials de Barcelona aporten dinamisme a l'economia de la ciutat, el 42,2% dels establiments va obrir fa menys de 10 anys, el 34,9% entre el 1975 i el 1994 i el 21,4% abans de 1975.

**El sector de la restauració també és un sector dinàmic** en el que el 54% dels establiments tenen menys de 10 anys i l'any 2003 varen obrir el 10% dels establiments actualment actius.

**Es consolida la defensa i promoció del comerç urbà** mitjançant la constitució de la Fundació Barcelona Comerç, integrada pels eixos comercials.

10 > 11

**Els 10 districtes municipals de la ciutat de Barcelona** han donat suport i han cooperat durant l'any 2004 amb els eixos i associacions comercials dels barris respectius, per tal de fomentar el comerç de proximitat.

**Durant el 2004 l'Institut Municipal de Mercats** en la seva continuació de millorar, potenciar i modernitzar els Mercats, s'han realitzat remodelacions, s'ha potenciat la promoció comercial i s'han aportat elements per a la millora comercial.

**L'any 2004 confirma i consolida Barcelona com a ciutat turística** i com a ciutat de shopping internacional. El lideratge dins de l'estat espanyol es veu reforçat any rere any, de manera que la participació de Barcelona sobre el total estatal ha passat del 16,07% al 16,98%.

**El comerç és el sector que més despesa turística realitzada** a destí aporta a la ciutat, la participació ha crescut i s'ha passat del 43,8% al 44,15%, la qual cosa confirma el posicionament de Barcelona com a ciutat de Shopping internacional.



EL SECTOR TERCIARI  
A BARCELONA

# EL SECTOR TERCIARI A BARCELONA

Any rere any Barcelona es mostra com una ciutat cada cop més especialitzada en el sector terciari, una característica que comparteix amb les principals ciutats europees i mundials.

Per tots és sabut que el terciari engloba un conjunt molt ampli d'activitats, les quals poden ser molt diverses, no tan sols per la funció que realitzen, sinó també per les seves perspectives de futur, el seu nivell de productivitat o per l'especialització de la mà d'obra que necessiten. Per aquest motiu s'intenta diferenciar el terciari més madur (o tradicional) i les activitats més emergents. Les dades de que es disposa per analitzar l'evolució dels serveis semblen indicar que aquestes activitat intensives en coneixement són cada cop més presents a l'economia barcelonina.

L'afiliació al Règim General de la Seguretat Social l'any 2004 a Barcelona reflecteix que l'ocupació al sector terciari ha crescut un 2,4% enfront de l'1,4% del conjunt de l'economia. El creixement més intens ha estat el de les activitats emergents, amb un augment del nombre de treballadors que gairebé duplica el registrat pels serveis. Dins d'aquest grup destaca la bona evolució de certes activitats com la recerca i desenvolupament, els serveis informàtics o les telecomunicacions.

El terciari més madur també segueix una pauta positiva, especialment les branques de comerç i reparacions –que ha augmentat el seu nombre de treballadors en un 3%- i ensenyament. D'altra banda l'hoteleteria ha moderat el fort creixement que venia registrant els últims exercicis i que ha suposat un salt quantitatiu i qualitatiu del sector a la ciutat; però, lluny d'estancar-se, el seu nombre de treballadors augmenta pràcticament al mateix ritme que la mitjana de la ciutat.

## EL SECTOR DE SERVEIS EN XIFRES

Mentre l'any 1996 el sector terciari generava 74,5% dels llocs de treball localitzats a Barcelona, el 2004 aquest percentatge s'ha incrementat fins al 81,6%. Durant aquests 8 anys l'afiliació global a la ciutat ha crescut un 28,6%, mentre que el nombre de treballadors dels serveis ha augmentat un espectacular 40,9%.

## Afiliats al règim general de la seguretat social a Barcelona en el terciari 1996-2004

	1996	2000	2001	2002	2003	2004	2004/1996	
							Nombre	%
Comerç i reparacions	108.531	131.748	132.788	136.185	134.548	138.522	29.991	27,63
Hostaleria	32.523	42.154	42.896	44.960	46.586	47.206	14.683	45,15
Transport i comunicacions	46.345	53.597	50.939	50.946	50.484	53.828	7.483	16,15
Intermediació financera	42.285	43.027	44.624	44.094	44.005	45.044	2.759	6,52
Servei a les emp. i immob.	93.496	162.876	171.544	168.835	176.380	185.295	91.799	98,18
Administració pública	48.448	58.591	59.631	65.480	68.292	65.798	17.350	35,81
Ensenyament	33.195	42.078	43.160	43.428	43.473	44.485	11.290	34,01
Activ. sanitàries, serv. soc.	44.035	54.504	57.057	60.450	63.118	64.088	20.053	45,54
Serv. Pers. i domèstics	53.179	57.222	62.034	60.759	63.593	62.912	9.733	18,30
<b>Total Serveis</b>	<b>502.037</b>	<b>645.747</b>	<b>664.673</b>	<b>675.137</b>	<b>690.479</b>	<b>707.178</b>	<b>205.141</b>	<b>40,86</b>

14 > 15

## Participació de cada sector (en %)

	1996	2000	2001	2002	2003	2004	2004/1996
Comerç i reparacions	21,62	20,40	19,98	20,17	19,49	19,59	-2,03
Hostaleria	6,48	6,53	6,45	6,66	6,75	6,68	0,20
Transport i comunicacions	9,23	8,30	7,66	7,55	7,31	7,61	-1,62
Intermediació financera	8,42	6,66	6,71	6,63	6,37	6,37	-2,05
Servei a les emp. i immob.	18,62	25,22	25,81	25,01	25,54	26,20	7,58
Administració pública	9,65	9,07	8,97	9,70	9,89	9,30	-0,35
Ensenyament	6,61	6,52	6,49	6,43	6,30	6,29	-0,32
Activ. sanitàries, serv. soc.	8,77	8,44	8,58	8,95	9,14	9,06	0,29
Serv. Pers. i domèstics	10,59	8,86	9,33	9,00	9,21	8,90	-1,70
<b>Total Serveis</b>	<b>100</b>	<b>100</b>	<b>100</b>	<b>100</b>	<b>100</b>	<b>100</b>	

Font: elaboració de la Direcció d'Estudis d'Activitats Econòmiques i Ocupació de l'Ajuntament de Barcelona en base a dades de l'INSS.

Com és lògic, no totes les activitats de serveis han evolucionat al mateix ritme. El creixement més intens ha estat el dels serveis a les empreses, que gairebé dupliquen el nombre de treballadors. Aquest important augment està molt relacionat amb l'externalització de les funcions terciàries de les empreses, una tendència que s'ha produït a nivell mundial. En molts casos aquest externalització comporta una reclassificació de treballadors d'una activitat determinada cap a la branca de serveis a les empreses, tot i que en realitat, estan realitzant les mateixes tasques que abans.

També ha estat molt important la creació d'ocupació generada per les activitats sanitàries i de serveis socials i la hoteleria -amb increments superiors al 45% en ambdós casos- així com la branca de comerç i reparacions -amb gairebé 30.000 nous llocs de treball-.

A l'extrem oposat s'hi troba la intermediació financera, la qual es mostra com la branca més estable del terciari, amb un creixement, pel que fa a ocupació, considerablement inferior a la resta d'activitats de serveis.

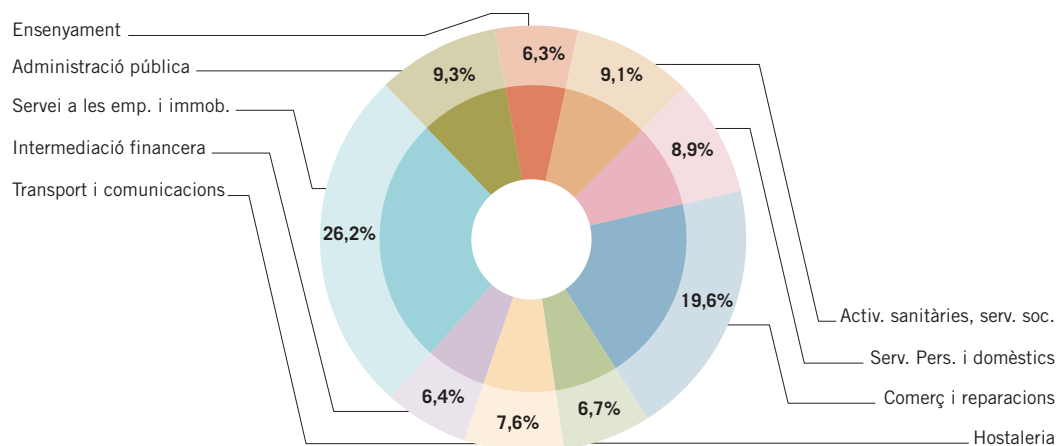
Degut a aquestes diferents evolucions, l'estructura sectorial del terciari a Barcelona ha anat variant, però els canvis són força lents en la majoria d'activitats. Cal destacar, un cop més, la creixent importància dels serveis a les empreses, que passen de representar un 18,6% de l'ocupació del terciari l'any 1996, a un 26,2% el 2004, situant-se com la principal activitat de la ciutat.

Per la seva banda, el comerç i les reparacions, com és lògic en els sectors madurs, estan cedint una mica de pes. No obstant això, i donat l'alt nivell de partida, en valors absoluts és la segona branca en creació de llocs de treball. L'any 1996 aquesta era la primera branca del terciari, amb un 21,6% de l'afiliació, i el 2004 és la segona, tot i que tan sols ha perdut dos punts percentuals en vuit anys.

De fet, l'espectacular evolució dels serveis a les empreses ha provocat que, tot i que la resta d'activitats registren variacions d'ocupació positives, hagin perdut pes pel que fa a la seva participació al terciari de la ciutat. Les úniques excepcions són la hoteleria i les activitats sanitàries i de serveis socials que mostren una gran estabilitat pel que fa a la seva participació en el conjunt dels serveis.

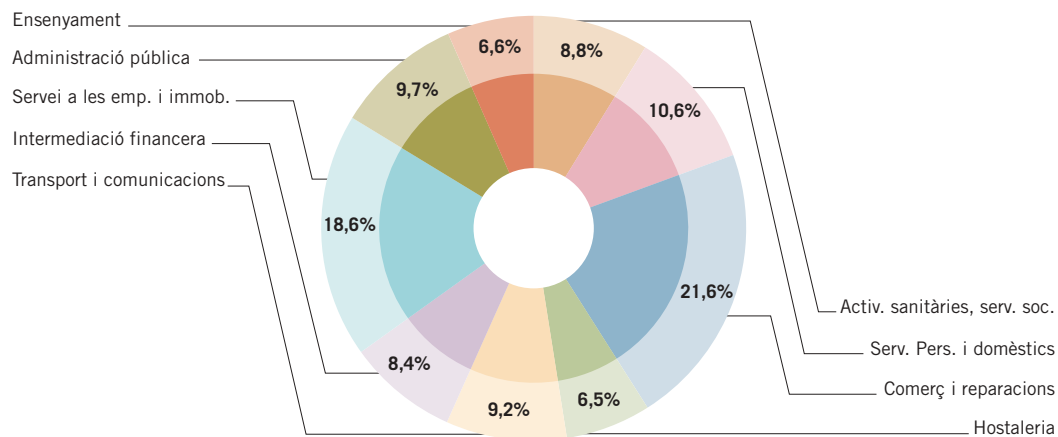


## Any 2004



16 > 17

## Any 1996



Font: elaboració de la Direcció d'Estudis d'Activitats Econòmiques i Ocupació de l'Ajuntament de Barcelona en base a dades de l'INSS.



EL COMERÇ

# EL COMERÇ

## 1. OCUPACIÓ AL COMERÇ

L'any 2004 la branca del comerç a la ciutat de Barcelona registra més de 162.000 llocs de treball, amb un augment de 3.407 afiliats a la Seguretat Social a la ciutat, el que suposa un increment del 2,2% respecte a l'any anterior, per al conjunt de l'ocupació, incloent assalariats i autònoms.

L'evolució de les dues branques comercials ha estat pràcticament idèntica, el comerç minorista tanca el 2004 amb un 2,2% més de treballadors, mentre que l'augment ha estat del 2,1% en el cas del majorista.

El nombre de treballadors afiliats al Règim General de la Seguretat Social augmenta per a les dues branques comercials. El comerç minorista registra 70.785 assalariats el darrer trimestre del 2004, gairebé 2.500 més que un any enera, el que representa un increment del 3,6%, un guarisme força significatiu si es té en compte que més que duplica la taxa de creixement de l'afiliació mitjana pel conjunt de sectors a Barcelona.

Per la seva part, el nombre d'assalariats del comerç majorista s'ha incrementat en un 2,4%, i ja es compta amb 57.308 persones, en un sector dels que es consideren estratègics pel futur desenvolupament econòmic.

### Afiliats a la seguretat social en el comerç a Barcelona / 4t trimestre 2004

	Règim General	Variació 04/03	Autònoms	Total	Variació 04/03
Comerç minorista*	70.785	3,58	24.059	94.844	2,17
Comerç majorista	57,308	2,39	9.909	67.217	2,11
<b>Total comerç</b>	<b>128.093</b>	<b>3,04</b>	<b>33.968</b>	<b>162.061</b>	<b>2,15</b>

\* Inclou petites reparacions, no les relatives a vehicles de motor.

Font: Elaboració de la Direcció del Servei d'Estudis d'Activitats Econòmiques i Ocupació de l'Ajuntament de Barcelona, amb dades del Departament d'Estadística de l'Ajuntament de Barcelona.

El registre de treballadors per compte propi presenta un perfil d'una gran estabilitat, comptabilitzant un total de 33.968 autònoms el 2004. En el comerç majorista la xifra d'autònoms es manté pràcticament estable, amb un petitíssim augment de 55 efectius. Per la seva banda el comerç al detall registra 430 treballadors menys que un any enrera. D'acord amb aquestes dades, en el sector comercial hi treballen el 28,4% dels autònoms de Barcelona, mantenint-se una proporció d'aquest tipus d'ocupació força més alta que en altres branques.

### Pes de la població ocupada en el comerç (%)

Unió Europea*	Espanya	Catalunya	Barcelona
14,4	15,7	18,3	16,4

\* Les dades de la Unió Europea fan referència a l'any 2003

Font: Elaboració de la Direcció del d'Estudis d'Activitats Econòmiques i Ocupació de l'Ajuntament de Barcelona de: INSS per a Catalunya i Barcelona EPA per a Espanya i Unió Europea (inclouen reparacions)

20 > 21

Pel que fa al pes del sector de la distribució respecte al total de l'activitat econòmica, l'any 2004 en conjunt els treballadors del comerç representaven el 16,4% de la ocupació total de la ciutat. Una proporció molt significativa si es té en compte la molt diversificada estructura sectorial de Barcelona.

Aquest percentatge es manté gairebé 2 punt per sota del de Catalunya, mentre que a Espanya es situa en un 15,7% pel mateix exercici, i a la Unió Europea dels 25 en un 14,4% pel 2003, últim any pel que es disposa d'informació.

## 2. LA FACTURACIÓ DEL COMERÇ A BARCELONA

L'economia espanyola, catalana i també barcelonina, com reconeixen els experts, ha comptat amb la forta empena del consum de les llars com un dels principals motors que ha marcat la seva evolució l'any 2004, el que ha resultat un fet ben positiu pel comerç.

L'última informació oficial sobre despesa en consum reflecteix aquest fet en la mesura que representa una dinàmica potent i continuada en els últims exercicis i que, de moment, no mostra signes de debilitat, sinó que afaïança la tendència de creixement.

Coherent amb aquest marc de l'economia en general, i d'acord amb les dades més recents, el sector comercial de Barcelona mostra per a l'exercici 2004 un desenvolupament francament positiu, sobretot si es té en compte que es parteix de magnituds importants i consolidades.

Efectivament, el volum de negoci del sector comercial a Barcelona ha ascendit a 34.825 milions d'euros. Això es tradueix en un increment mitjà de la facturació del 6,6% l'any 2004. Cal, però, tenir present que la inflació a la demarcació de Barcelona ha registrat una variació del 3,6% anual; així doncs, en termes reals, corregits els preus, l'augment es circumscriu al 3,0%.

### Facturació del comerç 2004 / en milions d'euros

	Barcelona	Catalunya
Comerç minorista	10.064	33.230
Comerç majorista	24.762	73.961
<b>Total comerç</b>	<b>34.826</b>	<b>107.191</b>

Font: Estimació elaborada per la Direcció d'Estudis d'Activitats Econòmiques i Ocupació de l'Ajuntament de Barcelona a partir de dades de l'INE, Idescat i INSS

La facturació del comerç minorista ha registrat un increment del 6,4% a la ciutat. Amb aquesta bona evolució de l'any 2004 s'ha assolit un màxim històric, ja que el volum de negoci del conjunt del comerç al detall de Barcelona supera per primera vegada els 10.000 milions d'euros.

Aquesta important xifra de vendes i la seva bona evolució, tot i tractar-se d'un sector madur, s'explica en part per la força del consum, però també està molt relacionada amb la potència turística de la ciutat. El 2004 s'ha registrat un considerable augment de les pernoctacions i del nombre de turistes, així com de la despesa que aquests realitzen.

#### Facturació del comerç a Barcelona 2004

	Facturació (milions d'euros)	Variació 04/03 (%)
Comerç minorista	10.064	6,4
Comerç majorista	24.762	6,7
<b>Total comerç</b>	<b>34.826</b>	<b>6,6</b>

22 > 23

*Font: Estimació elaborada per la Direcció d'Estudis d'Activitats Econòmiques i Ocupació de l'Ajuntament de Barcelona a partir de dades de l'INE, Idescat i INSS*

Per la seva banda, l'evolució de la facturació majorista ha estat lleugerament superior a la del minorista, amb un increment del 6,7%, que eleva la seva xifra de negoci per sobre dels 24.700 milions d'euros, i ja suposa que la ciutat comptabilitzi una tercera part del volum de vendes d'aquesta branca a Catalunya.

Tota la informació sobre comerç que s'està publicant en els darrers temps, situa el majorista com un sector de futur i en expansió. Un cop més, la suma de les decisions dels agents econòmics de Barcelona ha demostrat que sap invertir en aquells sectors amb més potencial de creixement.


### 3. PRODUCTE INTERIOR BRUT

El producte interior brut del comerç de Barcelona es va incrementar en un 6,6% l'any 2004, el que suposa un creixement del 2,9% en termes reals que supera en una dècima el registrat l'exercici anterior (2003). D'aquesta manera, el sector continua generant aproximadament un 14% del producte total de la ciutat, i es manté com una de les principals activitats que l'estructuren.

L'economia de Barcelona continua immersa en una llarga fase expansiva, i un any més –a l'igual que ha succeït al conjunt de Catalunya i Espanya- el dinamisme de la demanda interna ha estat el principal motor del seu creixement. En particular, el consum de les llars ha registrat l'evolució més expansiva dels darrers anys. En un context de tipus d'interès baixos, la ciutat ha seguit generant nova ocupació gràcies fonamentalment al sector terciari, i els indicadors clàssics de consum –com la matriculació de vehicles- han mostrat una notable solidesa.

A la creixent despesa dels residents cal afegir novament la bona marxa del turisme, element que aporta ja una demanda molt considerable al comerç de la ciutat. En efecte, durant el 2004, el nombre de pernoctacions hoteleres a Barcelona va ascendir en un 11,5% i el de visitants va pujar en un 18,2%. Es tracta de registres molt significatius, superiors als de Catalunya, que més que dupliquen els increments de l'any anterior i confirmen l'intens dinamisme del sector turístic barceloní en els darrers anys. Val a dir que el fort increment de l'oferta hotelera materialitzat en aquest període s'ha concentrat especialment en establiments de categories mitjanes i altes, i que Barcelona és el port líder de la Mediterrània en recepció de passatgers de creuers. D'altra banda, si el comerç de la ciutat es beneficia molt directament de l'impuls del turisme, contribueix també a l'atractivitat de la ciutat: segons l'Enquesta d'activitat turística a Barcelona, els visitants puntuen amb un 8,4 la relació qualitat / preu de l'oferta comercial.





Mereix especial atenció el paper específic del comerç majorista dins del sector comercial a Barcelona. Efectivament, aquesta branca està experimentant un procés d'expansió i reestructuració que fa que els seus nivells de productivitat i ocupació siguin creixents, i que la seva facturació superi amb escreix la del comerç minorista. Malgrat que els requeriments d'espai porten determinats establiments majoristes a localitzar-se a la resta de la Regió Metropolitana, el municipi de Barcelona té un paper central dins de l'àmbit del comerç a l'engròs -concentra gairebé un terç dels seus ocupats a Catalunya- i aquest és un dels factors que empenyen a l'alça el producte brut del sector comercial.

Pel que fa a la inflació, la força de la demanda interna i l'encariment del petroli i altres matèries primeres l'han portat a experimentar durant el 2004 un nou repunt, que la situa en un 3,6% a nivell català i un 3,7% a la província de Barcelona. L'índex d'aquest darrer àmbit supera en mig punt tant el valor que va registrar l'any passat com el corresponent al conjunt d'Espanya. Evidentment, cal valorar negativament aquest fet, que de no corregir-se suposarà un llast per a la competitivitat de l'economia- i val la pena esmentar que alguns dels components de despesa que han pressionat més el preu a l'alça formen part del sector serveis.

24 > 25

## 4. CARACTERITZACIÓ ECONÒMICA DEL COMERÇ MAJORISTA

En l'informe de l'any anterior es va incorporar per primera vegada aquest apartat, on es va caracteritzar el comerç majorista, tot i que només es disposava de dades per Espanya. Per l'informe del 2004 s'ha cregut convenient actualitzar les dades i les seves respectives conclusions. A més, s'ha introduït un nou apartat en el qual es procedeix a una comparativa entre el pes del sector majorista català i l'espanyol.

Com es comentava en l'informe anterior, quan es fa referència al comerç potser es té poc present el comerç majorista i la seva decisiva importància econòmica degut a que el minorista està més extès en nombre d'empreses i en constant contacte amb els ciutadans.

Tot i així, d'un any a un altre es pot percebre com el sector majorista segueix augmentant el seu pes relatiu en totes les magnituds, mentre que el comerç minorista presenta un perfil d'evolució més dèbil tant en volum de negoci com en ocupació.

### Principals magnituds del sector comercial a Espanya

	Comerç majorista	Comerç minorista	Venda, manteniment i reparació de vehicles	TOTAL
Nombre d'empreses	196.831	522.028	73.593	792.452
Volum de negoci*	323,513	168,759	95,650	587,922
Valor afegit a preus de mercat*	41,683	34,037	12,036	87,756
Personal ocupat el 30/09	1,075	1,647	3,707	6,429

Font: Enquesta Anual de Comerç 2003 de l'Institut Nacional d'Estadística.

\* en milions d'euros.

El comerç a l'engròs continua guanyant quota de participació respecte al total del sector comercial passant a representar el 24,8% sobre el total d'empreses dedicades al sector, mentre que l'any anterior aquest percentatge es situava en el 24%. Els minoristes passen a ser el 65,9% i el 9,3% restant pertany a les empreses que es dediquen a la venda, repartiment i reparació de vehicles.

Un fet similar succeeix amb el personal ocupat, ja que del total d'ocupats dedicats al comerç, els del sector majorista passen del 33,8% al 34,8% i els del minorista del 53,9% al 53,2%.

Quant a la facturació segueix predominant el comerç majorista amb el 55% del volum de negoci del total del comerç, mentre que el sector minorista es situa en un 28,7%.

Tots aquests factors són indicatius de que la dimensió del sector majorista va en augment, posant de relleu la importància que representa aquest sector pel comerç i per l'activitat econòmica en general.

### Principal coeficients del sector comercial a Espanya l'any 2003

	Comerç majorista	Comerç minorista	Venda, manteniment i reparació de vehicles	TOTAL
Ocupats per empresa	5,5	3,1	5,0	<b>3,8</b>
Productivitat (euros)	37.447,6	20.929,8	31.378,0	<b>27.988,6</b>
Salari mitjà (euros)	19.560,9	12.955,8	17.391,7	<b>16.170,8</b>
Taxa de despeses de personal	57,5	54,5	59,7	<b>56,6</b>
Taxa d'assalariats	86,4	68,6	84,1	<b>76,7</b>
Taxa d'estabilitat laboral	78,7	75,8	82,5	<b>77,8</b>
Taxa de participació femenina	31,1	61,5	16,1	<b>43,6</b>

26 > 27

Font: Enquesta Anual de Comerç 2003 de l'Institut Nacional d'Estadística.

Un altre aspecte que demostra que el sector majorista continua a l'alça es que els valors dels ocupats per empresa, la productivitat i el salari mig han crescut respecte l'any anterior. Val la pena remarcar aquesta evolució perquè són els elements que posen en evidència la competitivitat i les opcions de futur d'aquesta branca productiva.

L'empresa majorista té 5,5 persones ocupades de mitjana, enfront les 3,1 de la minorista. Les dimensions mitjanes són, doncs, relativament diferents. Però on s'observen diferències més importants és en la productivitat, on el comerç majorista obté 37.447,6 euros per ocupat, el que suposa una producció mitjana per treballador un 78,9% superior a la del comerç minorista.

## 4. CARACTERITZACIÓ ECONÒMICA DEL COMERÇ MAJORISTA

**Principals clients en funció del tipus de comerç / En percentatge sobre el volum de negoci**

	Comerç majorista	Comerç minorista
Volum de negoci	100 %	100 %
Consumidors finals (llars i particulars)	3,0 %	93,9 %
Minoristes	30,2 %	1,8 %
Productors i majoristes	29,5 %	0,5 %
Empreses i usuaris professionals	35,2 %	3,7 %
Sense determinar	2,1 %	0,2 %

Font: Elaboració pròpia amb dades de l'enquesta Anual de Comerç 2003 de l'INE.

Amb les dades d'enguany es continua observant com els orígens del comerç majorista es van ampliant progressivament, ja que en èpoques passades el client natural del majorista era el minorista, és a dir, l'empresa que venia directament al consumidor. Actualment el minorista ni tan sols és el principal client ja que l'any 2003 del total de clients de les empreses dedicades a la venda a l'engròs el 35,2% són empreses i usuaris professionals, el 30,2% són minoristes i el 29,5% són productors i majoristes. Aquestes dades reafirmen el fet de que el majorista es segueix expandint per diferents etapes de la cadena productiva aprofitant els canvis d'organització del model productiu i que la seva activitat es cada cop més extensa i completa. Continua, així, la transformació de l'estructura empresarial dels canals de distribució i el creixement dels mercats intermedis.

Quant a les característiques d'ocupació el sector majorista supera en més de 6.000 euros el salari mig del sector minorista, en correlació amb la seva major productivitat, fet lògic per altra banda, ja que la capacitat productiva dins la cadena de producció és superior a la del minorista, doncs aquest es dedica en un 93,3% a abastir al consumidor final, per tant té menys possibilitats de ser més productiu.

Cal destacar com a factors positius l'increment dels assalariats, de l'estabilitat laboral i de la participació femenina en les empreses que es dediquen a la venda a l'engròs.

La taxa d'assalariats és del 86,4% en el sector majorista espanyol (un 3,1% superior respecte el darrer any) enfront el 68,6% del minorista, òbviament degut a la major presència d'autònoms en aquest darrer sector.

La taxa d'estabilitat laboral es situa en un 78,7% en el majorista enfront del 75,8% del minorista, per tant hi ha un percentatge més elevat de treballadors fixes al sector de vendes al major, per altra banda és lògic degut a la major contractació temporal en el minorista en èpoques concretes de més vendes (Nadal, rebaixes...).

Quant a la taxa de participació femenina aquesta ha passat del 28,9% al 2002 al 31,1% al 2003 en el sector de vendes al major, encara lluny del 61,5% del comerç minorista, justificada bàsicament per la majoritària presència de la dona en els llocs de treball en els que es treballa de manera directa amb el públic.

Per l'informe d'aquest any s'ha pogut incloure una novetat i és la comparativa entre Catalunya i la resta d'Espanya en quan al pes específic que té el comerç majorista en ambdós territoris.

S'observa clarament com a Catalunya el sector majorista té una importància superior que a Espanya i això es reflecteix en totes i cada una de les magnituds que els avaluen.

28 > 29

### Pes del comerç majorista respecte el total del comerç a Catalunya i a Espanya

	Catalunya		Espanya	
	Comerç majorista	% s/total de comerç	Comerç majorista	% s/total de comerç
Nombre de locals	44.606	27,2 %	228.999	24,5 %
Personal ocupat	221.736	38,3 %	1.075.532	34,8 %
Volum de negoci	66.912.497	57,1 %	323.513.415	55,0 %
Sous i salaris	4.483.561	54,5 %	11.248.763	48,3 %
Inversió bruta en béns materials	1.063.231	46,4 %	5.985.055	42,6 %

Font: Elaboració pròpia amb dades de l'Enquesta Anual de Comerç 2003 de l'INE

És remarcable apuntar que el 20,6% dels treballadors dedicats al sector majorista en el territori espanyol es troben a Catalunya, posant de manifest la cabdal presència catalana en les vendes d'empresa a empresa.

## 4. CARACTERITZACIÓ ECONÒMICA DEL COMERÇ MAJORISTA

Destacar sobretot el nombre d'ocupats en el sector, que a Catalunya és de 221.736, el 38,6% sobre el total de persones ocupades en el comerç, mentre que a Espanya aquest percentatge es situa en un 34,8%.

Les dades de volum de negoci i de sous i salaris també es situen ambdues per sobre del 20% del total del sector majorista a Espanya.

Aquestes dades reafirmen l'esmentat anteriorment ja que a Catalunya ambdues xifres representen més de la meitat del total del comerç (57,1% del total de volum de negoci i 54,5% del total de sous i salaris).

En el futur més immediat aquesta tendència sembla que es mantindrà o almenys no decaurà ja que pel que fa a la inversió bruta en béns materials a Catalunya comptabilitzen 1.063.231 euros, el 46,4% de la inversió total en el comerç, mentre que a Espanya aquesta es de 5.985.055 euros, que representen un 42,6%. Per tant, la inversió catalana representa un 17,8% sobre el total de l'espanyola.

Després d'haver analitzat tot aquest seguit de dades es pot afirmar que el comerç majorista segueix en la línia d'expansió que s'apuntava en l'anterior informe, per tant està clar que a mesura que passen els anys va adquirint una importància cada cop més significativa en l'estructura econòmica espanyola i es manté la diferència amb Catalunya on encara s'està produint aquest fenomen amb més força.

L'especialització de les activitats productives condueix a una major externalització dels processos, fet que comporta una expansió de la cadena productiva i per tant del nombre de majoristes. Per tant, el funcionament del sector majorista ha esdevingut clau per a l'economia del país.

## 5. EL SECTOR DEL COMERÇ MINORISTA

En aquest apartat s'analitzarà l'evolució del comerç 2000-2003 amb les dades disponibles d'anys anteriors, quant a les dades obtingudes de l'IAE corresponent a l'any 2004 al no ajustar-se a la realitat dels establiments a la ciutat de Barcelona ja que s'obtenen unes variacions considerables respecte a l'any 2003, les fan poc fiables com indicadors alhora de realitzar la seva explotació i estudi. La variació de les dades de l'IAE és degut als canvis que a continuació detallarem en la seva gestió:

A partir de l'1 de juliol del 2003, les altes, baixes i variacions d'Impost d'Activitats Econòmiques, canvien d'entitat gestora, essent actualment l'Agència Estatal Tributària. Encara que tothom que iniciï una activitat econòmica s'ha de donar d'alta de l'impost i si deixa d'exercir l'activitat donar-se de baixa, les activitats iniciades a partir de l'1 de gener del 2003 queden exemptes del pagament durant els primers dos anys i després només hauran de pagar l'impost en el cas que l'import net de la facturació del penúltim any sigui superior a 1 milió d'euros.

Aquestes circumstàncies han afavorit que les dades de l'IAE de l'any 2004 hagin disminuït substancialment respecte anys anteriors, aproximadament un 9%, sense que això signifiqui un decreixement en l'economia de la ciutat. Alhora resulta impossible la seva continuïtat, tot i que se segueix treballant per aconseguir altres indicadors més fiables pels propers anys.

30 &gt; 31

D'altra banda, les dades del 2000-2003 s'analitzen segons la divisió de sectors que indica actualment la Generalitat de Catalunya i que deixa exclosos del comerç minorista els epígrafs dedicats a la venda fora d'un establiment comercial permanent, com mercats ocasionals o periodics, comerç en règim d'expositors en dipòsit i comerç per correu o catàleg.

Aquesta redistribució dels epígrafs d'IAE entre els anys 2000 al 2003 es mostren en conjunt a la ciutat de Barcelona i per Districtes Municipals. La classificació és la següent:

quotidià alimentari	automoció i carburants
quotidià no alimentari	lleure i cultura
equipament de la llar	comerç mixt
equipament de la persona	
altres (inclou venda de maquinària, cobertes, bandes i cambres d'aire per a tota classe de vehicles; mobles d'oficina i equips d'oficina; i altres productes no especificats, com ara la discografia.)	

El període 2000-2003 ha resultat pel comerç minorista un augment en el conjunt de la ciutat del 2,1% de les llicències, que indica estabilitat i fort arrelament del sector, encara que nomès signifiqui en números reals 770 llicències d'augment, dins d'una conjuntura de mercat on l'oferta comercial resulta variada i extensa, aquestes llicències remarquen un comerç innovador i actiu.

Per altra banda, el sector minorista durant l'any 2004 continua en la seva fase expansiva i fa patent el dinamisme i la renovació que genera aquest sector en l'economia de la ciutat; les dades que ho demostren, són les altes de llicències dels 10 districtes municipals, sumant un total de 4373 llicències. Els districtes capdavanters en altes són el de l'Eixample, amb 984 llicències i el de Ciutat Vella, amb 656 llicències.

#### Total nombre de noves llicències comerç minorista any 2004

Ciutat Vella	656
Eixample	984
Sants-Montjuïc	381
Les Corts	207
Sarrià-Sant Gervasi	374
Gràcia	406
Horta-Guinardó	253
Nou Barris	242
Sant Andreu	336
Sant Martí	534
<b>TOTAL</b>	<b>4373</b>



## Evolució nombre de llicències comerç minorista per districtes

Districtes	2000	2001	2002	2003	Variació 00/03
Ciutat Vella	3.924	4.013	4.013	3.950	0,66
Eixample	8.717	8.796	8.721	8.591	-1,45
Sants-Montjuïc	3.543	3.554	3.544	3.444	-2,79
Les Corts	1.714	1.696	1.727	1.722	0,47
Sarrià-Sant Gervasi	3.768	3.770	3.845	4.321	14,68
Gràcia	2.928	2.924	2.910	2.891	-1,26
Horta-Guinardó	2.465	2.410	2.424	2.361	-4,22
Nou Barris	2.668	2.655	2.553	2.515	-5,73
Sant Andreu	2.384	2.413	2.454	2.429	1,89
Sant Martí	3.857	4.014	4.116	3.960	2,67
<b>TOTAL</b>	<b>35.968</b>	<b>36.245</b>	<b>36.307</b>	<b>36.184</b>	<b>0,60</b>

32 > 33

Font: IAE 2000, 2001, 2002, 2003 Departament Estadística. Explotació Direcció Comerç i Consum

Per districtes, el districte de Sarrià-Sant Gervasi destaca amb un creixement del 14,68%, és a dir, 553 llicències noves per un districte on el comerç, per una banda, es caracteritza pels establiments amb un caràcter tradicional i per l'altra banda, per oferir productes d'alta qualitat, factors claus per aconseguir la fidelització i l'èxit comercial entre els seus clients.

Quant la disminució de llicències la marquen els districtes de Nou Barris amb -5,73%, Horta-Guinardó amb -4,22% i Sants-montjuïc amb -2,79%, tot i que resulta imperceptible aquests percentatges, ja que representa tan sols 153 llicències menys per Nou Barris, 104 llicències menys per Horta-Guinardó i 99 llicències menys per Sants-Montjuïc. La resta de districtes de la ciutat es mantenen.

**Evolució nombre de llicències comerç minorista per sectors**

Sectors	2000	2001	2002	2003	Variació 00/03
Quotidià alimentari	11.625	12.020	12.282	11.975	3,01
Quotidià no alimentari	2.379	2.341	2.295	2.241	-5,80
Equipament de la llar	6.397	6.387	6.315	6.257	-2,19
Equipament de la persona	7.467	7.459	7.387	7.312	-2,08
Automoció i carburants	1.164	1.145	1.087	1.173	0,77
Lleure i cultura	4.244	4.169	4.146	4.162	-1,93
Comerç mixt	1.000	1.008	1.063	1.074	7,40
Altres	1.692	1.716	1.732	1.990	17,61
<b>TOTAL</b>	<b>35.968</b>	<b>36.245</b>	<b>36.307</b>	<b>36.184</b>	<b>0,60</b>

Font: IAE 2000, 2001, 2002, 2003, 2004 Departament Estadística. Explotació Direcció Comerç i Consum

Quant als sectors, el subsector d'altres destaca amb un creixement del 17,61%, el sector d'altres, el segueixen el comerç mixt amb un 7,40% i quotidià alimentari, amb un 3,01%. Respecte al sector que més disminueix, es tracta del quotidià no alimentari amb un -5,80%, 138 llicències, ha estat una disminució continua al llarg d'aquest període però poc pronunciada. La progressió dels altres subsectors no suposa canvis importants i mostren la realitat del comerç al detall de la ciutat, un comerç que es manté actiu, d'un ampli ventall i arrelat a la ciutat.

## Evolució superfície m<sup>2</sup> sectors comerç minorista

Sectors	2000	2001	2002	2003	Variació % 00/03
Quotidià alimentari	779.355	810.516	808.401	820.355	5,26
Quotidià no alimentari	178.150	179.651	183.527	181.680	1,98
Equipament de la llar	665.352	683.051	682.639	678.035	1,91
Equipament de la persona	535.659	566.105	583.435	593.333	10,77
Automoció i carburants	266.849	258.956	242.069	252.897	-5,23
Lleure i cultura	275.644	281.216	286.797	282.865	2,62
Comerç mixt	441.052	501.213	485.558	479.695	8,76
Altres	161.944	163.971	164.474	166.734	2,96
<b>Total</b>	<b>3.304.005</b>	<b>3.444.679</b>	<b>3.436.900</b>	<b>3.455.594</b>	<b>4,59</b>

Font: IAE 2000, 2001, 2002, 2003 Departament Estadística. Explotació Direcció Comerç i Consum

34 > 35

L'evolució de la superfície al llarg d'aquest període resulta positiva i suposa un 4,59% d'augment al total de la ciutat, és a dir, 151.589 m<sup>2</sup> més de sòl dedicat al comerç.

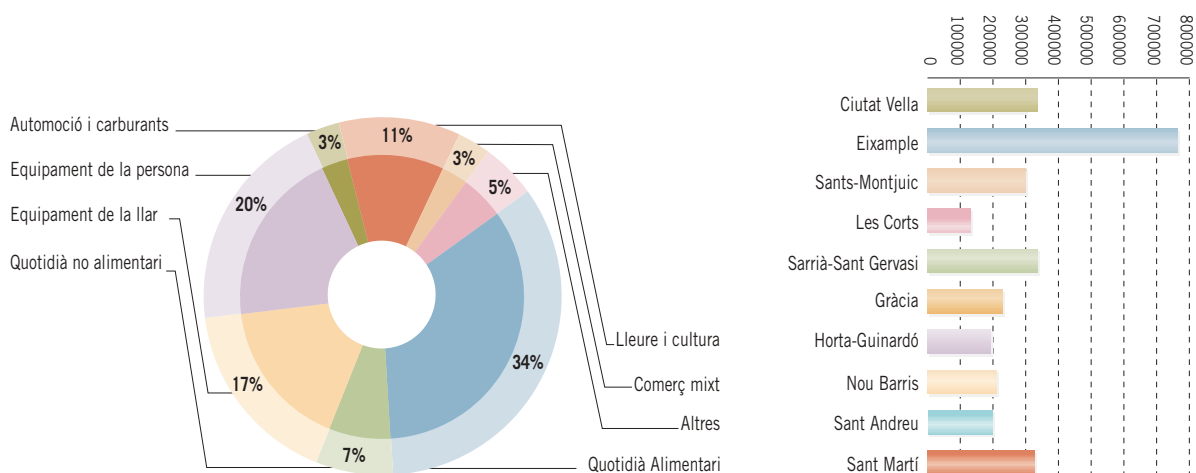
Per sectors el que més augmenta és l'equipament a la persona, amb un 10,77%, seguit del comerç mixt amb un 8,76%. Per altra banda, el sector d'automoció i carburants amb una disminució del -5,23% tot i que durant el període 2002-2003 hi ha una recuperació significativa.

Les dades disponibles de l'any 2004, tal i com s'ha especificat al principi d'aquest capítol, no resulten comparables amb les d'anys anteriors i s'haurà d'esperar als pròxims anys per poder fer comparacions i veure quina és la seva evolució.

### Llicències comerç minorista any 2004

Districtes	Quotidià alimentari	Quotidià no alimentari	Equipament de la llar	Equipament de la persona	Automoció i carburants	Lleure cultura	Comerç mixt	Altres	Total
Ciutat Vella	1.247	182	582	902	18	460	125	73	3.589
Eixample	2.224	447	1.454	1.684	266	1.080	183	506	7.844
Sants-Montjuic	1.170	181	535	500	126	303	120	162	3.097
Les Corts	473	112	273	282	87	209	27	127	1.590
Sarrià-Sant Gervasi	913	231	649	892	122	374	62	205	3.448
Gràcia	959	183	453	532	61	281	67	91	2.627
Horta-Guinardó	848	176	349	355	63	181	72	79	2.123
Nou Barris	897	164	392	423	53	192	68	63	2.252
Sant Andreu	771	157	366	408	78	217	78	90	2.165
Sant Martí	1317	282	585	565	150	387	119	170	3.575
<b>Total</b>	<b>10.819</b>	<b>2.115</b>	<b>5.638</b>	<b>6.543</b>	<b>1024</b>	<b>3.684</b>	<b>921</b>	<b>1566</b>	<b>32.310</b>

Nota: l'any 2004 canvia la gestió de l'impost d'activitats econòmiques, les dades no són comparables amb anys anteriors.  
Font: IAE. Departament estadística. Explotació Direcció de Comerç i Consum

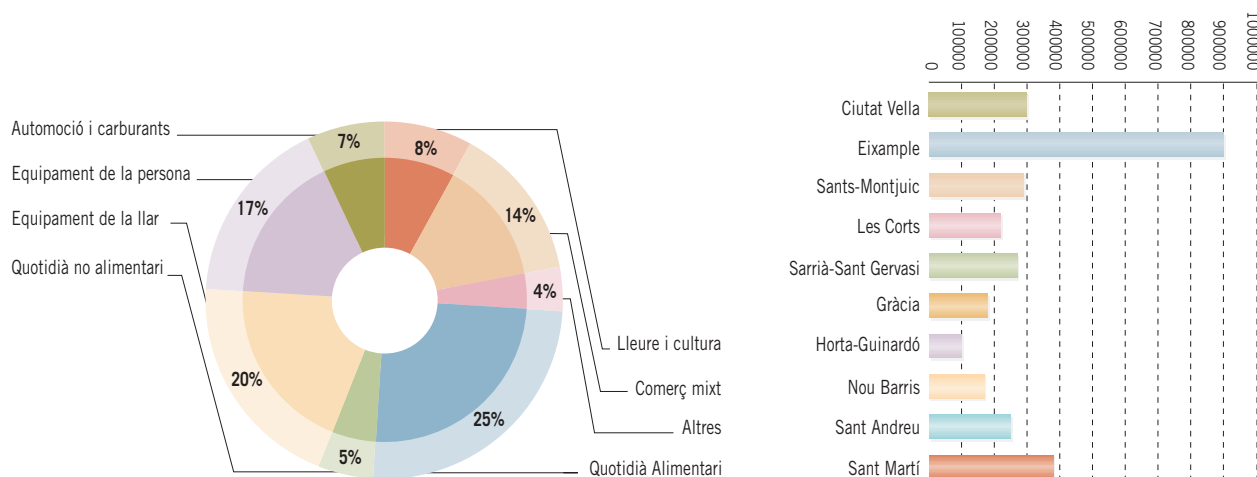


## Superfície en m² Comerç Minorista 2004

Districtes	Quotidià alimentari	Quotidià no alimentari	Equipament de la llar	Equipament de la persona	Automoció i carburants	Lleure cultura	Comerç mixt	Altres	Total
Ciutat Vella	53.343	15.544	56.707	104.811	1.560	37.918	40.970	5.449	31.6302
Eixample	191.230	41.496	195.343	146.534	61.148	90.773	130.022	59.249	91.5795
Sants-Montjuic	92.973	14.663	60.930	32.822	40.828	16.803	30.602	13.825	30.3447
Les Corts	36.905	7.982	28.235	22.383	22.540	22.803	98.933	12.423	25.2205
Sarrià-Sant Gervasi	72.250	15.066	67.974	65.857	27.290	27.117	10.536	14.587	30.0677
Gràcia	56.915	14.229	43.286	34.932	10.039	16.134	9.463	5.255	19.0254
Horta-Guinardó	50.561	12.511	30.801	19.875	8.023	7.027	10.046	4.605	14.3449
Nou Barris	70.031	12.568	40.082	25.959	9.915	9.063	9.615	3.330	18.0564
Sant Andreu	70.857	15.282	41.894	41.026	23.678	13.941	59.411	8.837	27.4926
Sant Martí	100.961	25.581	64.695	59.725	39.615	31.436	67.010	16.908	40.5931
<b>Total</b>	<b>796.026</b>	<b>174.922</b>	<b>629.947</b>	<b>553.924</b>	<b>244.636</b>	<b>273.015</b>	<b>466.611</b>	<b>144.468</b>	<b>3.283.549</b>

36 > 37

Nota: l'any 2004 canvia la gestió de l'impost d'activitats econòmiques, les dades no són comparables amb anys anteriors.  
Font: IAE. Departament estadística. Explotació Direcció de Comerç i Consum



## 6. EL SECTOR DEL COMERÇ MAJORISTA

El nombre de llicències del comerç majorista durant el període 2000-2003 ha mantingut una estabilitat que marca un fermesa en aquest sector i confirma el procés d'expansió i reestructuració repercutint en l'augment de productivitat i ocupació que en capítols anteriors ja s'ha comentat. Alhora, tal com indica el volum de facturació suposa un 71% del sector comercial i un augment del 4,4% en l'últim any 2004.

## Evolució llicències comerç majorista per districtes

Districtes	2000	2001	2002	2003	Variació 00/03
Ciutat Vella	929	914	902	890	-4,20
Eixample	3.941	3.934	3.976	4.004	1,60
Sants-Montjuïc	1.791	1.764	1.742	1.721	-4,00
Les Corts	914	901	901	890	-2,63
Sarrià-Sant Gervasi	1.590	1.579	1.601	1.631	3,00
Gràcia	703	691	671	658	-6,00
Horta-Guinardó	513	495	481	492	-4,00
Nou Barris	332	327	307	301	-9,00
Sant Andreu	657	666	636	628	-4,00
Sant Martí	1.471	1.460	1.441	1.477	0
<b>Total</b>	<b>12.841</b>	<b>12.731</b>	<b>12.658</b>	<b>12.692</b>	<b>-1,00</b>

Font: IAE 2000, 2001, 2002, 2003 Departament Estadística. Explotació Direcció Comerç i Consum

Quant a la distribució per districtes, el districte de l'Eixample ha mantingut una trajectòria ascendent, mantenint la primacia a la ciutat. Per altra banda, l'augment més significatiu l'obté el districte de Sarrià-Sant Gervasi, amb un 3% (41 llicències) i l'Eixample amb 1,60% (63 llicències). La resta dels districtes mantenen una estabilitat, encara que en ocasions disminueix, no resulten molt significatives.

## Evolució superfície m<sup>2</sup> comerç majorista per districtes

Sectors	2000	2001	2002	2003	Variació % 00/03
Ciutat Vella	141.562	137.835	138.541	134.044	-5,31
Eixample	672.835	664.070	656.965	632.478	-6,00
Sants-Montjuic	766.493	763.831	742.017	750.324	-2,11
Les Corts	149.489	148.321	143.134	138.488	-7,36
Sarrià-Sant Gervasi	179.650	171.740	167.715	166.342	-7,41
Gràcia	79.319	80.068	75.569	66.298	-16,42
Horta-Guinardó	76.532	72.188	71.527	70.445	-7,95
Nou Barris	50.026	48.277	48.280	46.174	-7,70
Sant Andreu	203.905	207.840	202.029	209.000	2,50
Sant Martí	461.408	433.586	430.203	429.392	-6,94
<b>Total</b>	<b>2.781.219</b>	<b>2.727.756</b>	<b>2.675.980</b>	<b>2.642.985</b>	<b>-4,97</b>

Font: IAE 2000, 2001, 2002 i 2003 Departament Estadística. Explotació Direcció Comerç i Consum

Quant la superfície del comerç majorista, aquest pateix una disminució gradual i lleu, que denota la renovació d'aquest sector cap a un model on cal racionalitzar l'espai i on es tria la ubicació per tal de millorar la seva distribució. El districte de Gràcia és el que més denota aquest canvi de model, amb una disminució del -16,42%, que signifiquen en metres quadrats 13.021.

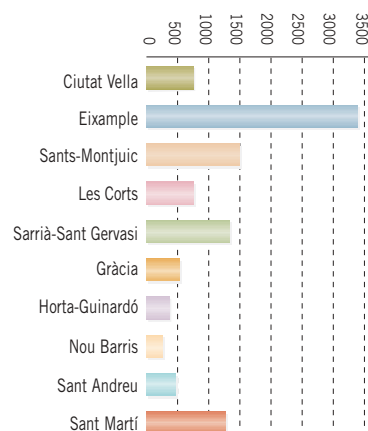
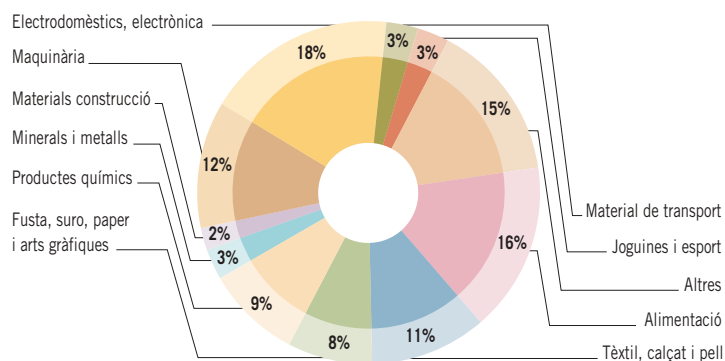
Les dades corresponent a l'any 2004 del comerç majorista tant el nombre d'expedient com la superfície si bé no són comparables amb anteriors anys, des del punt de vista de percentual es manté la continuïtat en els sectors, ocupant els primers llocs Alimentació (16%) i Tèxtil, calçat i pell (11%). Quan a districtes segueixen capdavanters l'Eixample, Sants-Montjuïc i Sant Martí.

### Llicències comerç majorista 2004

Districtes	Alimentació	Tèxtil, calçat i pell	Fusta, suro, paper i arts gràfiques	Productes químics	Materials construcció	Minerals i metalls	Maquinària	Electrodomèstics, electrònica	Material de transport	Joguines i esport	Altres	Total
Ciutat Vella	96	185	55	66	10	63	48	139	5	28	83	778
Eixample	322	519	264	342	76	82	446	623	110	74	616	3.474
Sants-Montjuïc	768	49	70	95	25	19	148	181	64	27	122	1.568
Les Corts	73	54	63	99	17	21	120	171	25	13	147	803
Sarrià-Sant Gervasi	134	120	121	138	30	42	167	235	33	38	325	1.383
Gràcia	52	53	64	59	14	20	73	119	20	21	91	586
Horta-Guinardó	69	42	44	35	13	8	56	81	15	13	53	429
Nou Barris	52	18	22	23	10	5	28	53	14	11	26	262
Sant Andreu	78	27	52	59	16	8	96	89	42	20	70	557
Sant Martí	160	130	88	122	36	13	199	318	53	48	149	1.316
<b>Total</b>	<b>1.804</b>	<b>1.197</b>	<b>843</b>	<b>1.038</b>	<b>247</b>	<b>281</b>	<b>1.381</b>	<b>2.009</b>	<b>381</b>	<b>293</b>	<b>1.682</b>	<b>11.156</b>

Nota: l'any 2004 canvia la gestió de l'impost d'activats econòmiques, les dades no són comparables amb anys anteriors.  
Font: IAE. Departament estadística. Explotació Direcció de Comerç i Consum

### Comerç majorista 2004





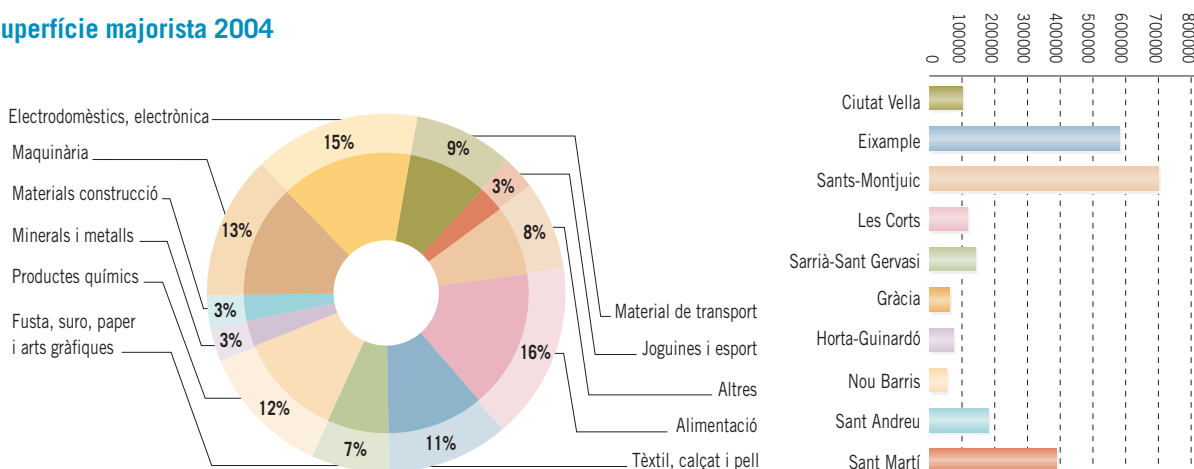
## Superfície en m<sup>2</sup> Comerç Majorista 2004

Districtes	Alimentació	Tèxtil, calçat i pell	Fusta, suro, paper i arts gràfiques	Productes químics	Materials construcció	Minerals i metalls	Maquinària	Electrodomèstics, electrònica	Material de transport	Joguines i esport	Altres	Total
Ciutat Vella	6.574	43.577	13.721	17.980	7.272	7328	4.374	15.345	230	4.162	5.278	125.841
Eixample	34.074	122.072	53.251	80.922	13.329	11.851	80.470	114.119	35.310	10.185	36.529	592.112
Sants-Montjuïc	242.137	10.100	29.122	59.835	4.494	34.308	60.928	61.994	114.505	7.467	85.328	710.218
Les Corts	12.196	13.367	7.197	24.321	5.766	1.785	23.989	29.971	3.241	4.857	7.686	134.376
Sarrià-Sant Gervasi	9.809	11.943	12.249	35.868	2.497	3.831	18.305	25.486	14.331	5.587	14.369	154.275
Gràcia	5.155	5.545	7.644	6.826	2.383	1.835	11.986	13.458	2.326	1.879	4.023	63.060
Horta-Guinardó	13.536	3.586	7.236	3.825	3.501	366	7.917	9.541	10.552	2.797	2.530	65.387
Nou Barris	7.188	3.110	6.371	5.125	992	327	5.036	4978	4.591	3.065	2.319	43.102
Sant Andreu	19.116	12.387	18.502	22.152	5.303	4.009	39.488	24.628	19.403	17.666	13.904	196.558
Sant Martí	42.649	37.607	28.557	43.635	19.026	2.186	70.373	84.753	27.944	16.754	32.459	405.943
<b>Total</b>	<b>392.434</b>	<b>263.294</b>	<b>183.850</b>	<b>300.489</b>	<b>64.563</b>	<b>67.826</b>	<b>322.866</b>	<b>384.273</b>	<b>232.433</b>	<b>74.419</b>	<b>204.425</b>	<b>2.490.872</b>

Nota: l'any 2004 canvia la gestió de l'impost d'activats econòmiques, les dades no són comparables amb anys anteriors.  
Font: IAE. Departament estadística. Explotació Direcció de Comerç i Consum

40 > 41

## Superfície majorista 2004



## 7. EL SECTOR DE SERVEIS A BARCELONA

Els serveis aporten dinamisme a l'economia de la ciutat de Barcelona, en el període 2000-2003 el creixement es fa patent a tots els districtes, ocupants els llocs capdavanters el districte de Ciutat Vella (9,87%), el que suposa un augment de 476 llicències, l'Eixample (8,40%) amb un augment de 1478 llicències i Sarrià-Sant Gervasi (7,44%) amb un augment de 677 llicències. Per altra banda, els districte amb decreixement és Horta-Guinardó amb un -1,91% i en número reals són 79 llicències menys, xifra que indica una regulació en la zona.

## Evolució llicències Serveis per districtes

Districtes	2000	2001	2002	2003	Variació 00/03
CIUTAT VELLA	4.823	5.134	5.231	5.299	9,87
EIXAMPLE	17.600	18.002	18.536	19.078	8,40
SANTS-MONTJUÏC	5.823	5.878	5.910	5.924	1,73
LES CORTS	4.133	4.173	4.251	4.332	4,81
SARRIÀ-SANT GERVASI	9.094	9.230	9.511	9.771	7,44
GRÀCIA	4.444	4.541	4.559	4.631	4,21
HORTA-GUINARDÓ	4.134	4.129	4.077	4.055	-1,91
NOU BARRIS	3.888	3.941	3.933	3.928	1,03
SANT ANDREU	3.508	3.560	3.582	3.568	1,71
SANT MARTÍ	6.606	6.770	6.905	6.964	5,42
<b>TOTAL</b>	<b>64.053</b>	<b>65.358</b>	<b>66.495</b>	<b>67.550</b>	<b>5,46</b>

Font: IAE 2000, 2001, 2002, 2003 Departament Estadística. Explotació Direcció Comerç i Consum

El nombre de llicències donades d'alta en el sector de serveis, durant l'any 2004, han estat de 1.217 llicències, indicatiu d'una continuïtat en el creixement i en la renovació, en un mercat on els serveis, i en concret els serveis a les empreses evolucionen espectacularment.

### Total nombre de noves llicències de serveis any 2004

Ciutat Vella	180
Eixample	247
Sants-Montjuïc	185
Les Corts	54
Sarrià-Sant Gervasi	59
Gràcia	58
Horta-Guinardó	72
Nou Barris	105
Sant Andreu	81
Sant Martí	176
<b>TOTAL</b>	<b>1217</b>

**Evolució llicències Serveis per sectors**

Sectors	2000	2001	2002	2003	Variació % 00/03
RESTAURANTS, BARS I HOTELS	12.095	12.255	12.389	12.335	2,0
REPARACIONS	3.637	3.556	3.456	3.372	-7,3
TRANSPORT I COMUNICACIONS	11.661	11.571	11.218	11.053	-5,2
FINANCES I ASSEGURANCES	3.643	3.562	3.495	3.476	-4,6
ACT. IMMOBILIÀRIES I SERVEIS A EMPRESES	18.199	19.168	20.275	21.479	18,0
MANTENIMENT, NETEJA I PROTECCIÓ	705	705	726	728	3,3
ENSENYAMENT	3.403	3.400	3.425	3.364	-1,1
SANITAT I ASSISTÈNCIA	2.153	2.241	2.333	2.432	13,0
ALTRES S. CULTURALS I PERSONALS	8.557	8.900	9.178	9.311	8,8
<b>TOTAL SECTORS</b>	<b>64.053</b>	<b>65.358</b>	<b>66.495</b>	<b>67.550</b>	<b>5,5</b>

Font: IAE 2000, 2001, 2002 i 2003 Departament Estadística. Explotació Direcció Comerç i Consum

Quant als sectors dels serveis, els més dinàmics han estat el sector d'activitats immobiliàries i serveis a les empreses, amb un fort augment del 18%, sanitat i assistència (13%), altres serveis culturals i personals (8,8%), manteniment, neteja i protecció (3,3%) i el sector de la restauració i hotels (2%). L'important creixement d'aquests sectors dedicats directament a diferents serveis a les persones indica la rellevància que tindran en un futur immediat.

## Evolució superfície m2 Serveis

Sectors	2000	2001	2002	2003	Variació % 00/03
CIUTAT VELLA	1.205.889	1.261.960	1.322.684	1.315.360	9,08
EIXAMPLE	2.773.525	2.825.342	2.893.764	2.961.811	6,79
SANTS-MONTJUÏC	2.394.154	2.154.643	2.172.034	2.146.843	-10,33
LES CORTS	1.263.235	1.295.412	1.284.672	1.265.109	0,15
SARRIÀ-SANT GERVASI	1.631.571	1.637.002	1.643.247	1.711.284	4,89
GRÀCIA	619.747	614.692	614.812	612.482	-1,17
HORTA-GUINARDÓ	443.594	447.317	447.241	451.501	1,78
NOU BARRIS	271.099	300.214	306.494	314.146	15,88
SANT ANDREU	400.510	415.405	446.136	442.249	10,42
SANT MARTÍ	954.347	926.894	1.328.683	1.060.208	11,09
<b>TOTAL</b>	<b>11.957.673</b>	<b>11.878.881</b>	<b>12.459.767</b>	<b>12.280.993</b>	<b>2,70</b>

44 > 45

Font: IAE 2000, 2001, 2002 i 2003 Departament Estadística. Explotació Direcció Comerç i Consum

La superfície del sector de serveis en el global de la ciutat creix un 2,70%, el que equival a 323.320 m2 de superfície. Els districtes que més augmenten la superfície de serveis són Nou Barris amb un 15,88%, Sant Martí, amb un 11,09% i Sant Andreu amb un 10,42%. Per altra banda, el que més disminueix és el districte de Sants-Montjuic amb -10,33%, equivalent a 247.311 m2.

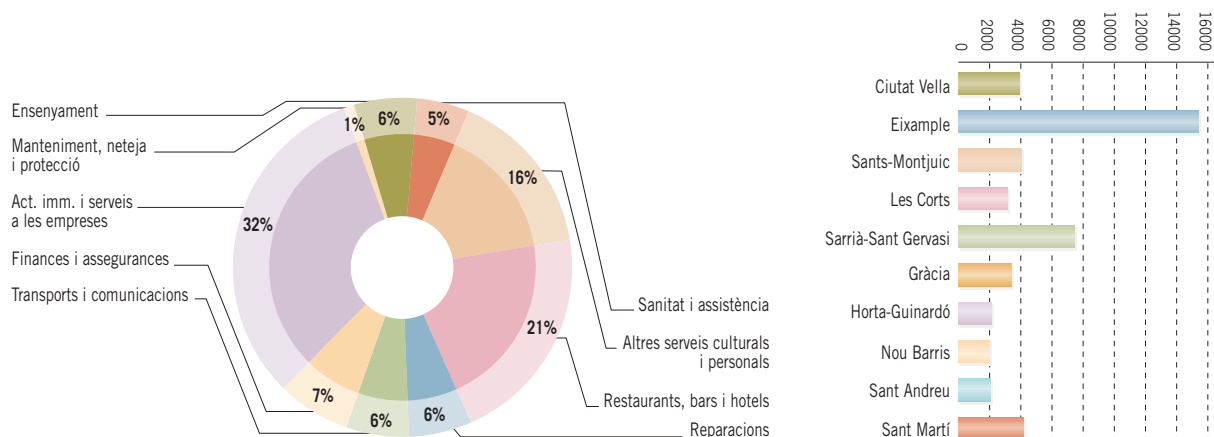
Les dades disponibles del nombre d'expedients i superfície de serveis corresponents a l'any 2004, tal i com s'ha especificat en els apartats anteriors, no resulten comparables amb les d'anys anteriors, a més a més, d'ésser el sector on més diferències existeixen i s'haurà d'esperar als pròxims anys per poder fer comparacions i veure quina és la seva evolució.

### Llicències serveis 2004

Districtes	Restaurants bars i hotels	Reparacions	Transports i comunicacions	Finances i assegurances	Act. immob. i serveis a les empreses	Manteniment neteja i protecció	Ensenyament	Sanitat i assistència	Altres serveis culturals i personals	Total
Ciutat Vella	1.732	98	335	184	926	27	228	113	795	4.438
Eixample	2.563	566	897	1074	6.648	156	824	712	2.075	15.515
Sants-Montjuïc	1.066	416	605	275	927	76	191	102	736	4.394
Les Corts	540	152	151	297	1.477	50	208	113	469	3.457
Sarrià-Sant Gervasi	1.009	236	272	536	3.595	74	476	688	1.101	7.987
Gràcia	835	259	172	219	1.052	44	224	230	715	3.750
Horta-Guinardó	646	287	152	170	459	48	177	103	504	2.546
Nou Barris	660	270	126	167	307	33	131	66	513	2.273
Sant Andreu	618	317	120	162	425	41	146	96	433	2.358
Sant Martí	1.280	521	308	326	1.058	78	231	128	787	4.717
<b>TOTAL</b>	<b>10.949</b>	<b>3.122</b>	<b>3.138</b>	<b>3.410</b>	<b>16.874</b>	<b>627</b>	<b>2.836</b>	<b>2.351</b>	<b>8.128</b>	<b>51.435</b>

Nota: l'any 2004, canvia la gestió de l'IAE, les dades no són comparables amb anys anteriors.

Font: IAE. Departament estadística. Explotació Direcció de Comerç i Consum

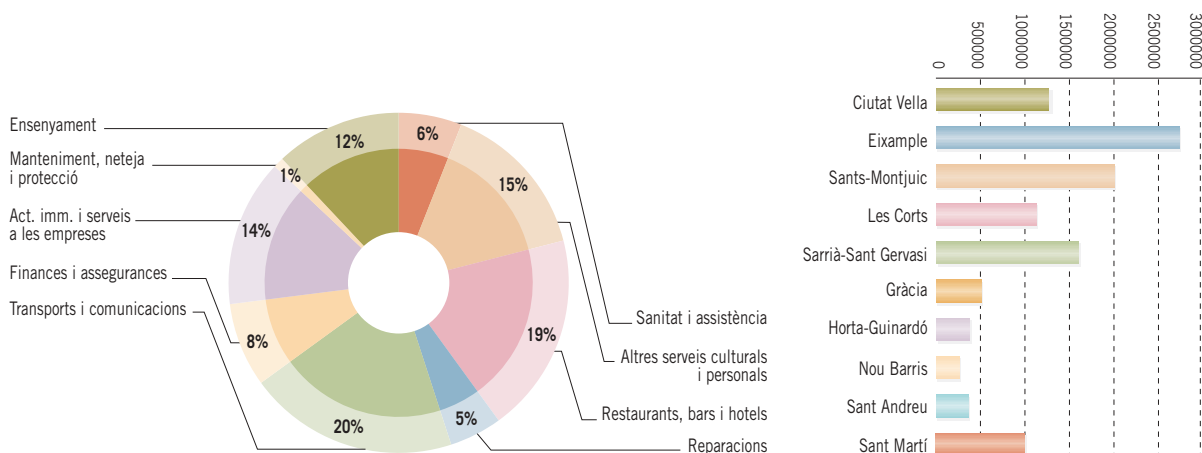


## Superfície serveis 2004 / m<sup>2</sup>

Districtes	Restaurants bars i hotels	Reparacions	Transports i comunicacions	Finances i assegurances	Act. immob. i serveis a les empreses	Manteniment neteja i protecció	Ensenyament	Sanitat i assistència	Altres serveis culturals i personals	Total
Ciutat Vella	514.323	6.979	281.576	49.016	83.729	606	108.031	26.644	208.474	127.938
Eixample	580.240	114.030	429.908	325.527	586.881	7914	323.161	197.910	273.698	2.839.269
Sants-Montjuïc	239.350	140.182	951.641	70.863	144.722	26584	82.300	25.918	432.509	2.114.069
Les Corts	246.703	29.616	135.205	109.789	201.028	3140	124.756	72.692	331.463	1.254.392
Sarrià-Sant Gervasi	214.689	62.182	156.312	131.276	297.510	4064	387.175	210.887	176.603	1.640.698
Gràcia	92.702	37.374	92.082	52.216	76.107	1855	75.898	86.933	75.152	590.319
Horta-Guinardó	66.595	36.848	47.878	32.110	24.725	4378	105.034	50.178	62.546	430.292
Nou Barris	54.341	34.127	36.359	30.413	15.618	2549	48.211	16.529	46.059	284.206
Sant Andreu	54.885	61.760	58.979	33.125	43.819	4311	65.089	36.068	60.987	419.023
Sant Martí	203.001	122.043	215.324	96.750	134.847	5882	101.483	36.295	116.147	1.031.772
<b>TOTAL</b>	<b>2.266.829</b>	<b>645.141</b>	<b>2.405.268</b>	<b>931.085</b>	<b>1.608.986</b>	<b>61.283</b>	<b>14.21.138</b>	<b>760054</b>	<b>1.783.638</b>	<b>11.883.423</b>

46 > 47

Nota: l'any 2004, canvia la gestió de l'IAE, les dades no són comparables amb anys anteriors.  
Font: IAE. Departament estadística. Explotació Direcció de Comerç i Consum



## 8. VALORACIÓ QUALITATIVA DEL COMERÇ

## 8.1. Enquesta d'opinió sobre el comerç mitjançant l'Òmnibus Municipal

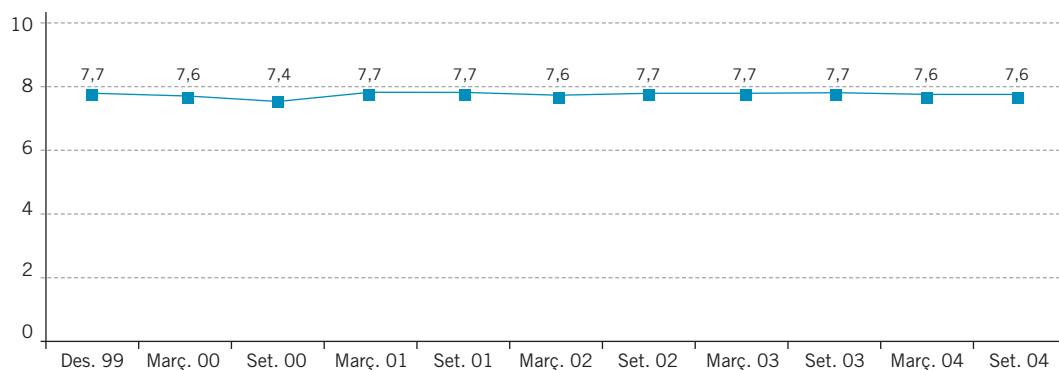
L'Òmnibus Municipal, mitjançant entrevista als ciutadans i ciutadanes de Barcelona, dona a conèixer la seva opinió sobre el comerç a la ciutat i els seus hàbits de compra.

En aquest apartat s'analitza els resultats de l'enquesta, que s'efectua amb entrevista telefònica i en quatre períodes: març, juny, setembre i desembre, sobre una mostra de 1000 entrevistes en cada període entre la població de Barcelona de majors de 16 anys.

L'any 2004, un 86,3% dels entrevistats fa la compra dels productes quotidians de casa seva. D'aquests un 55,5% la fa sempre, un 12,2% sovint, un 12,2% algunes vegades i un 5,9% de forma esporàdica.

El 94,2% de les dones acostuma anar a comprar i el 77,8% sempre. Pel que fa als homes, el 77,4% diu que hi va i un 30,1% sempre, i els joves són els que menys hi van, un 69,6%.

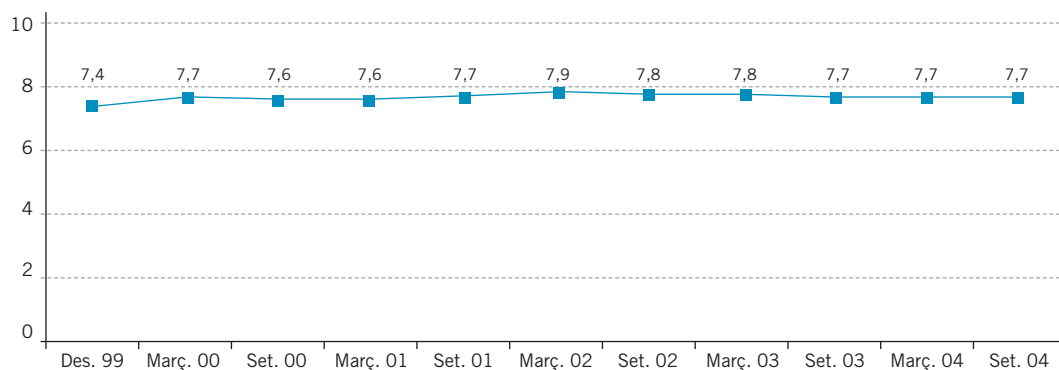
- Quant a l'oferta comercial de Barcelona, el grau de satisfacció de les persones que realitzen la compra és de 7,6 sobre 10. Des del desembre de 1999 aquest indicador s'ha mantinent sense cap modificació destacable.



Gràfic 1. Grau de satisfacció respecte l'oferta comercial de Barcelona  
(només per als que acostumen a realitzar les compres de casa seva) (n=863)



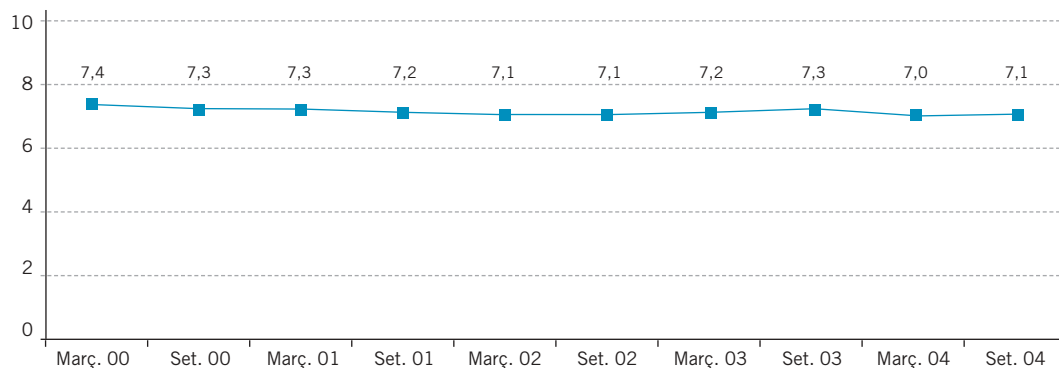
- El grau de satisfacció respecte dels horaris comercials es manté respecte l'any 2003, amb un 7,7 de mitjana. En concret un 31,5% està molt satisfet, un 48,7% bastant, un 13,9% satisfet i un 4,8% poc o gens.



48 > 49

Gràfic 2. Grau de satisfacció respecte horaris del comerç de Barcelona.  
(només per als que acostumen a realitzar les compres de casa seva) (n=863)

- L'atenció personal per part dels comerciants segueix una evolució semblant a la del 2003 i la mitjana és de 7,1. En concret, un 18,3% se sent molt satisfet, un 45,1% bastant, un 30,4% regular i un 4,6% insatisfet.



Gràfic 3. Grau de satisfacció respecte l'atenció personal.  
(només per als que acostumen a realitzar les compres de casa seva) (n=863)

- El tipus d'establiment on millor se sent atesos els barcelonins són la botiga de barri i la botiga especialitzada, amb un 52,3%, augment significatiu respecte al març 2003, i en ordre decreixent seguirien el mercat municipal (18,9%), el supermercat (14,3%), els grans magatzems (4,3%), els centres comercials (2,9%) i l'hipermercat (1,6%).

	Març 00	Set. 00	Març 01	Set. 01	Març 02	Set. 02	Març 03	Set. 03	Març 04	Set. 04
A la botiga de barri	49,7	53,2	50,2	51,6	53,8	52,4				
A la botiga especialitzada	4,2	4,0	5,1	7,8	5,7	7,3				
A la botiga de barri/ botiga especialitzada							42,9	52,9	58,3	52,3
Al mercat municipal	19,3	15,9	12,3	15,9	16,8	14,0	27,3	18,9	16,3	17,6
Al supermercat	16,9	16,7	16,9	11,9	13,8	14,2	19,5	14,3	12,9	15,9
Al hipermercat	1,3	1,6	1,1	0,8	1,2	2,0	1,7	1,6	1,2	2,3
Al gran magatzem	2,5	2,6	5,7	3,6	3,1	3,7	0,9	4,3	3,8	3,4
Als grans centres comercials	1,6	2,2	3,4	1,5	0,7	1,6	3,0	2,9	2,7	3,2
Altres	0,9	1,8	2,0	5,2	1,0	2,4	1,7	1,5	2,8	2,2
NS-NC	3,5	1,8	3,3	1,8	3,9	2,4	3,0	3,7	2,1	3,1
<b>N</b>	<b>(762)</b>	<b>(759)</b>	<b>(789)</b>	<b>(886)</b>	<b>(811)</b>	<b>(805)</b>	<b>(913)</b>	<b>(893)</b>	<b>(848)</b>	<b>(863)</b>

Taula 1. A quin tipus d'establiment l'atenen millor?  
(només per als que acostumen a realitzar les compres de casa seva)

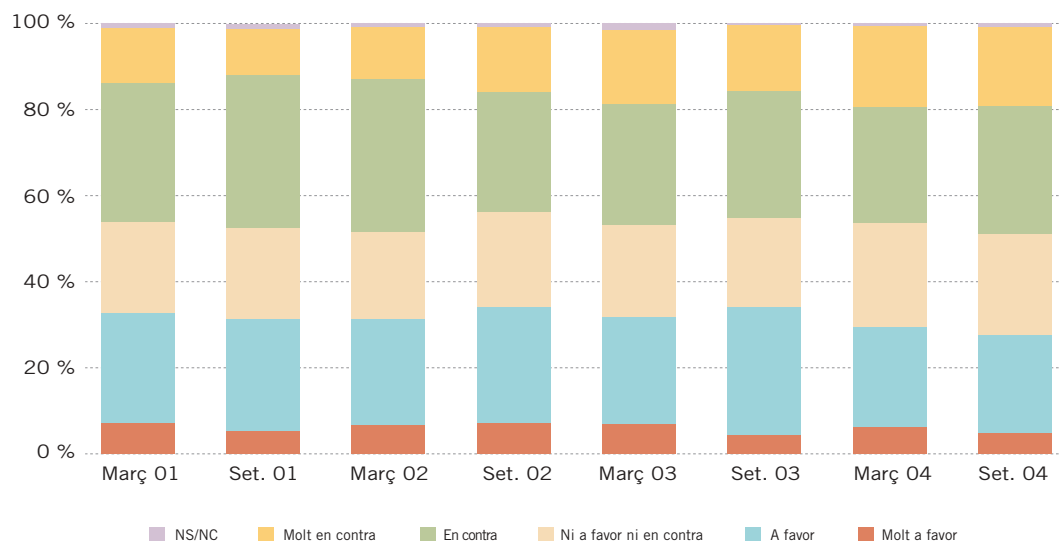
La bona atenció dels comerciants es tradueix en el tracte al client, la honradesa, la professionalitat, la rapidesa, i l'assessorament del producte. Aquest últim factor és el que ha crescut en la última consulta, el tracte al client és valorat de forma similar i els altres van perdre valor.



50 > 51

Gràfic 4. Quan va a comprar com valora... (molt i bastant) (setembre 04=863)

Quant a l'obertura dels comerços en diumenges, un 27,5% està a favor, disminueix en més de sis punts respecte l'any 2003, un 23,7% és indiferent i un 47,9% contrari, augment respecte l'any anterior. Les dones i les persones grans són les menys partidàries.



Gràfic 5. En quina mesura està a favor o en contra de l'obertura dels comerços en diumenges?

## Hàbits de compra

- Els **aliments** s'acostumen a comprar en primer lloc al supermercat (50,7%), seguit del mercat municipal (24,8,8 %) i a la botiga del barri/especialitzada (16,3%). Cal destacar que des de desembre de 2003, el supermercat ha guanyat en clients, 7 punts i el mercat municipal n'ha perdut, 6 punts.

Les dones i les persones grans van més al mercat i els homes al supermercat. Els joves opten més pel supermercat i l'hipermercat que altres grups d'edat.

En relació amb el sistema utilitzat per anar a comprar majoritàriament és a peu, un 81,2%, en transport privat, un 11,6% i en transport públic, un 6,3%.

52 > 53

	Juny 01	Des. 01	Juny 02	Des. 02	Juny 03	Des. 03	Juny 04	Des. 04
Al supermercat	41,3	43,9	48,9	43,2	43,9	43,7	49,0	50,7
Al mercat municipal	34,4	28,6	29,0	25,1	33,1	30,8	27,4	24,8
A la botiga de barri / especialitzada	16,0	17,5	14,1	21,9	15,8	16,7	15,6	16,3
Al hipermercat	3,5	5,0	5,2	4,7	3,0	3,6	4,6	4,3
Als centres comercials	2,0	2,7	1,7	2,2	2,5	3,2	1,3	1,9
Al gran magatzem	1,2	1,5	0,8	2,0	1,5	1,3	0,7	1,6
Altres	0,9	0,2	0,1	0,3	0,0	0,2	0,0	0,0
NS-NC	0,7	0,6	0,2	0,6	0,2	0,5	1,4	0,4
<b>N</b>	<b>(1000)</b>	<b>(1000)</b>	<b>(1000)</b>	<b>(1000)</b>	<b>(1000)</b>	<b>(1000)</b>	<b>(1000)</b>	<b>(1000)</b>

Taula 1.A quin establiment acostuma comprar els aliments

- Els **productes d'ús quotidià** (no aliments) se solen comprar majoritàriament al supermercat (55,9%), seguit de la botiga de barri/especialitzada (26,4%).

I el transport més utilitzat és, l'anar a peu, en un 78,2%, seguit del transport privat, un 13,2% i el transport públic, un 7,3%.

	Juny 01	Des. 01	Juny 02	Des. 02	Juny 03	Des. 03	Juny 04	Des. 04
Al supermercat	61,9	55,5	55,10	44,1	58,3	56,2	62,3	55,9
A la botiga de barri / especialitzada	24,4	27,1	29,9	36,8	26,7	26,2	23,7	26,4
Al hipermercat	4,5	6,5	6,0	6,1	4,3	5,8	6,1	5,9
Al mercat municipal	2,4	2,8	3,6	3,0	2,8	2,8	2,6	5,2
Als centres comercials	3,0	4,3	2,9	3,8	4,4	4,9	1,3	4,1
Al gran magatzem	2,1	2,6	2,0	5,2	3,1	3,3	2,3	1,9
Altres	1,0	0,2	0,1	0,3	0,1	0,1	0,2	0,1
NS-NC	0,7	1,0	0,4	0,7	0,3	0,7	1,5	0,5
<b>N</b>	<b>(1000)</b>	<b>(1000)</b>	<b>(1000)</b>	<b>(1000)</b>	<b>(1000)</b>	<b>(1000)</b>	<b>(1000)</b>	<b>(1000)</b>

Gràfic 2. A quin establiment acostuma comprar els altres productes d'ús quotidià (no aliments)

- La **roba i el calçat** es compra principalment a la botiga de barri/especialitzada (63,3%) i amb diferència segueix els centres comercials (18,5%) i el gran magatzem(12,4%).

Quant al transport utilitzat, un 51,1% va a peu, un 27,9% en transport públic i un 19,5% en transport privat.

	Juny 01	Des. 01	Juny 02	Des. 02	Juny 03	Des. 03	Juny 04	Des. 04
A la botiga de barri / especialitzada	73,5	71,3	75,2	69,1	72,3	60,7	65,5	63,3
Als centres comercials	11,0	12,9	9,3	13,2	12,9	18,2	19,8	18,5
Al gran magatzem	11,4	11,5	10,3	12,0	11,1	12,1	9,3	12,4
Al hipermercat	1,1	1,3	1,5	1,0	1,2	1,9	1,4	1,6
Al mercat municipal	0,9	1,0	1,1	0,8	0,7	1,4	1,4	1,1
Al supermercat	0,2	0,0	0,7	0,8	0,2	0,5	0,3	0,9
Altres	1,0	1,0	0,4	2,0	0,3	2,2	0,7	1,0
NS-NC	0,9	1,0	1,5	1,1	1,3	3,0	1,6	1,2
<b>N</b>	<b>(1000)</b>	<b>(1000)</b>	<b>(1000)</b>	<b>(1000)</b>	<b>(1000)</b>	<b>(1000)</b>	<b>(1000)</b>	<b>(1000)</b>

54 > 55

Taula 3. A quin establiment acostuma comprar la roba i el calçat.

- Pels **productes de paraments de la llar** també es prefereix la botiga de barri/especialitzada, (55,7%), als centres comercials un 17,4% i al gran magatzem 12,0%, al supermercat (5,5%) i a l'hipermercat (3,3%).

Per fer la compra d'aquests productes, un 51,7% diu anar a peu, un 23,7% en transport públic i un 20,2% en transport privat.

	Juny 01	Des. 01	Juny 02	Des. 02	Juny 03	Des. 03	Juny 04	Des. 04
A la botiga de barri / especialitzada	63,1	61,9	63,6	58,9	63,1	51,5	55,3	55,7
Als centres comercials	11,5	11,1	8,4	11,0	14,8	16,0	13,5	17,4
Al gran magatzem	12,9	10,9	12,8	12,1	11,5	12,4	9,2	12,0
Al supermercat	2,6	5,9	4,5	7,5	3,2	7,4	7,4	5,5
Al hipermercat	2,1	3,3	4,1	4,1	3,4	3,5	5,3	3,3
Al mercat municipal	0,4	0,8	0,8	0,7	0,5	0,6	0,7	1,0
Altres	2,5	0,9	0,6	1,8	0,3	0,9	0,6	1,0
NS-NC	4,9	5,2	5,2	3,9	3,2	7,7	8,0	4,1
<b>N</b>	<b>(1000)</b>	<b>(1000)</b>	<b>(1000)</b>	<b>(1000)</b>	<b>(1000)</b>	<b>(1000)</b>	<b>(1000)</b>	<b>(1000)</b>

Taula 4. A quin establiment acostuma comprar els productes de parament de la llar.



- I per últim la compra dels **productes d'oci i cultura** s'acostuma a fer majoritàriament a les botigues de barri/especialitzada (53,4%), seguit dels centres comercials (20,9%), al gran magatzem (13,4%) i l'hipermercat (3,4%).

Per últim, el mitjà per fer la compra d'aquests productes, és anar a peu en un 44,6% , un 28,7% en transport públic i un 20,5% en transport privat.

	Juny 01	Des. 01	Juny 02	Des. 02	Juny 03	Des. 03	Juny 04	Des. 04
A la botiga de barri / especialitzada	64,2	63,1	65,9	59,9	65,9	53,9	63,8	53,4
Als centres comercials	13,6	14,8	10,5	12,5	15,5	20,4	16,2	20,9
Al gran magatzem	11,9	12,0	12,1	13,6	11,5	11,8	9,3	13,4
Al hipermercat	1,7	2,4	1,8	1,7	1,3	1,9	2,2	3,4
Al supermercat	0,4	0,4	0,8	1,5	0,6	1,0	0,6	1,5
Al mercat municipal	0,2	0,1	0,4	0,6	0,3	0,4	0,6	0,4
Altres	2,7	1,2	1,9	3,5	0,5	1,8	2,0	2,6
NS-NC	5,3	6,0	6,6	6,7	4,4	8,8	5,3	4,4
<b>N</b>	<b>(1000)</b>	<b>(1000)</b>	<b>(1000)</b>	<b>(1000)</b>	<b>(1000)</b>	<b>(1000)</b>	<b>(1000)</b>	<b>(1000)</b>

56 > 57

Taula 5. A quin establiment acostuma comprar els productes d'oci i cultura.

## 8. VALORACIÓ QUALITATIVA DEL COMERÇ

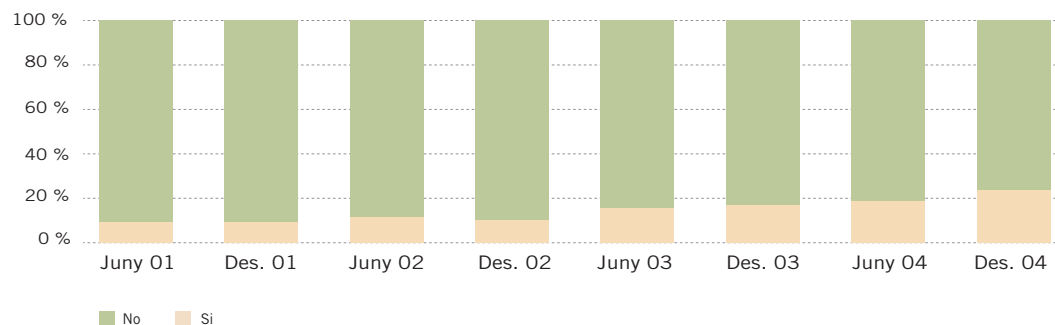
- El 55,6% diu que acostuma anar a comprar a les zones comercials. Les zones més freqüentades pel total dels consultats són: Barnacentre (14,9%), Rambla de Catalunya (14,5%), Passeig de Gràcia (10,1%) i Diagonal-Illa (9,3%) Qui acostuma anar més a les zones comercials són els joves (76,5%).

	Juny 01	Des. 01	Juny 02	Des. 02	Juny 03	Des. 03	Juny 04	Des. 04
Rambla Catalunya			12,3	15,5	15,7	16,5	14,2	14,5
Passeig de Gràcia			12,0	11,2	10,4	12,0	12,2	10,1
P. de Gràcia / Rbla Catalunya	5,0	19,8						
Barnacentre	27,2	20,5	20,0	11,8	17,0	7,6	14,8	14,9
Diagonal-Illa	11,8	5,9	2,8	12,0	11,9	10,0	8,3	9,3
Sants-Creu coberta	3,7	6,0	6,4	6,3	7,3	4,7	5,6	5,7
L'Eix de Sant Andreu	2,7	4,3	0,0	4,8	5,8	3,6	4,0	4,1
Gran de Gràcia	1,9	4,3	4,0	3,4	6,3	3,0	3,9	3,6
Les Rambles	1,7	0,9	6,8	5,3	3,5	5,9	4,0	2,9
l'Eix Horta	1,1	2,0	1,5	1,4	1,7	1,2	1,7	2,2
Dreta de l'Eixample	1,6	3,5	3,2	2,1	2,5	1,3	2,7	2,1
Bulevards de Nou Barris	2,4	2,3	2,9	1,7	2,5	1,4	2,3	2,0
Gràcia Nova	0,7	0,5	0,3	0,1	1,1	0,4	1,4	1,2
Sarrià	0,3	0,9	1,4	0,7	1,3	1,3	0,5	1,1
Sant Antoni Centre Comercial	2,2	2,5	1,7	1,4	3,9	3,2	2,8	1,0
L'Eix Maragall	0,3	0,3	0,7	0,9	1,3	1,3	0,5	1,0
Poble Nou	0,4	1,3	1,6	2,6	1,6	1,4	1,7	0,9
Barnavasi-Galvany	0,2	1,2	1,1	0,2	0,6	0,3	0,2	0,4
Nou Drassanes	0,1	0,1	-	0,1	0,3	0,0	0,3	0,3
Sagrada Família				0,8				
Altres	0,9	2,4	12,3					
No acostumo a arar-hi	48,4	40,1	36,0	38,9	34,9	45,5	37,9	44,0
No sap		0,3	0,0	0,3	0,1	0,3		0,4
<b>N</b>	<b>(1000)</b>	<b>(1000)</b>	<b>(1000)</b>	<b>(1000)</b>	<b>(1000)</b>	<b>(1000)</b>	<b>(1000)</b>	<b>(1000)</b>

Taula 6. Vostè acostuma a comprar a alguna zona comercial de Barcelona? I a quina zona comercial acostuma a comprar? (suma de dues respostes)

## COMPRAR PER INTERNET

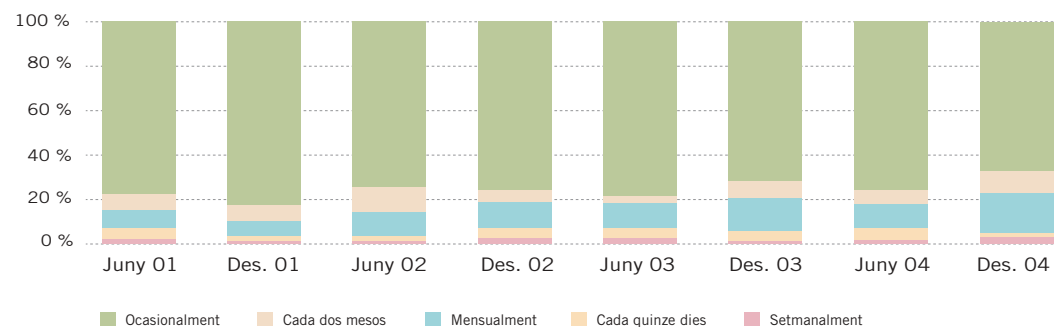
Dels consultats un 22,2% ha comprat en alguna vegada per internet, la majoria de forma ocasional (66,7%), més els homes (26,0%), les persones de 25 a 34 anys (43,7%) i d'alt nivell d'estudis (43,2%) que altres sectors de població. L'augment ha estat progressiu i en dos anys l'augment ha estat de quasi 12 punts, desembre 2002 suposava el 10,3% i el desembre 2004 el 22,2%.



58 > 59

Gràfic 1. Ha comprat alguna vegada alguna cosa a través d'Internet?

Dels entrevistats que han comprat, el 66,7% ho fa de forma ocasional, i la resta amb una freqüència setmanal (3,6%), quinzenal (1,8%), mensual (17,6%) i bimensual (9,5%).



Gràfic 2. Amb quina freqüència acostuma a comprar per Internet?  
(només per als que han comprat alguna vegada per Internet) (Desembre 04 n=222)

Per Internet les compres més freqüents són les relacionades amb l'oci (76,7%) inclou viatges (36%), llibres (18,5%), entrades per a espectacles (8,6%), música (5,9%) i altres lleure (7,7%); un 21,6%, alimentació i un 11,3% informàtica-telefonía.

	Juny 01	Des. 01	Juny 02	Des. 02	Juny 03	Des. 03	Juny 04	Des. 04
Viatges	17,7	21,1	0,0	0,0	21,3	22,3	41,7	36,0
Aliments	19,8	25,3	27,3	30,1	22,6	21,7	14,6	21,6
Llibres	34,4	29,5	0,0	0,0	23,9	18,7	10,4	18,5
Informàtica i telefònica	0,0	0,0	0,0	0,0	14,8	16,9	13,5	11,3
Música	19,8	21,1	0,0	0,0	14,2	12,7	8,3	5,9
Entrades espectacles	0,0	0,0	0,0	0,0	5,8	11,4	11,5	8,6
Altres productes quotidians	6,3	7,4	5,5	8,7	7,7	6,6	4,2	5,9
Parament per la llar	0,0	2,1	2,7	4,9	0,6	4,8	4,6	3,6
Roba, calçat	3,1	2,1	4,5	1,0	4,5	4,2	3,6	4,1
Altres lleure	0,0	0,0	0,0	0,0	6,5	4,2	5,2	7,7
Per al cotxe	0,0	0,0	0,0	0,0	1,3	0,6	0,0	0,0
Jocs	7,3	2,1	0,0	0,0	0,0	0,0	0,0	0,0
Altres	17,7	10,5	8,2	1,9	3,9	2,4	2,1	2,7
NS-NC	0,0	0,0	0,9	0,0	0,0	0,0	0,5	0,5
<b>N</b>	<b>(96)</b>	<b>(95)</b>	<b>(110)</b>	<b>(103)</b>	<b>(155)</b>	<b>(166)</b>	<b>(192)</b>	<b>(222)</b>

Taula 3. I quin tipus de producte acostuma a comprar-hi per Internet?  
(només per als que han comprat alguna vegada per Internet) (multiresposta)

Des de juny de 2003 ha augmentat la compra per Internet de viatges (un 20,4% més) i per altra banda ha disminuït l'alimentació, altres productes quotidians, roba, calçat, parament de la llar, llibres, música, informàtica i telefonía.

## 8.2. Enquesta sobre l'activitat del sector comercial de Barcelona.

L'any 2004 l'enquesta sobre l'Activitat del Sector Comercial de la ciutat de Barcelona dóna a conèixer les característiques dels establiments comercials i l'opinió dels seus responsables sobre l'activitat comercial. S'han realitzat 2.100 entrevistes repartides en tres onades:

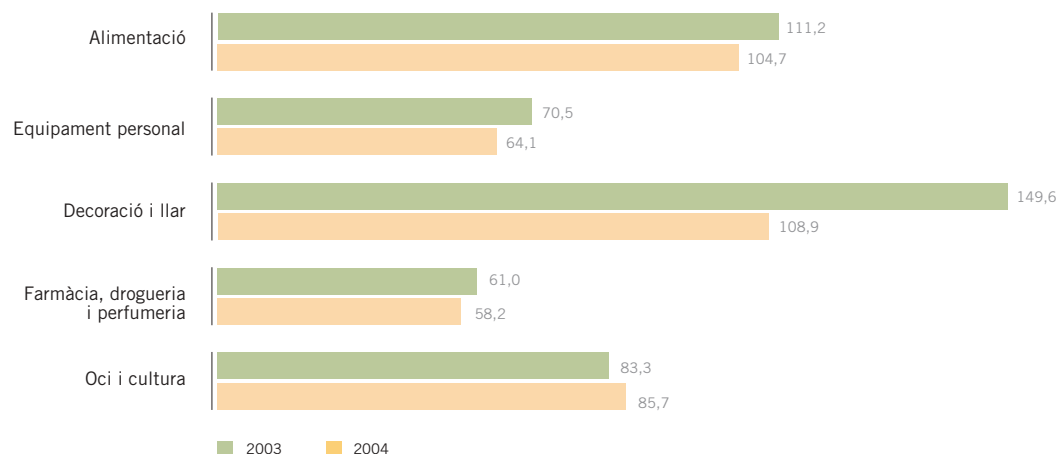
Els sectors enquestats són:

Alimentació  
Equipament personal  
Decoració i llar  
Oci i Cultura  
Farmàcia, drogueria i perfumeria

60 > 61

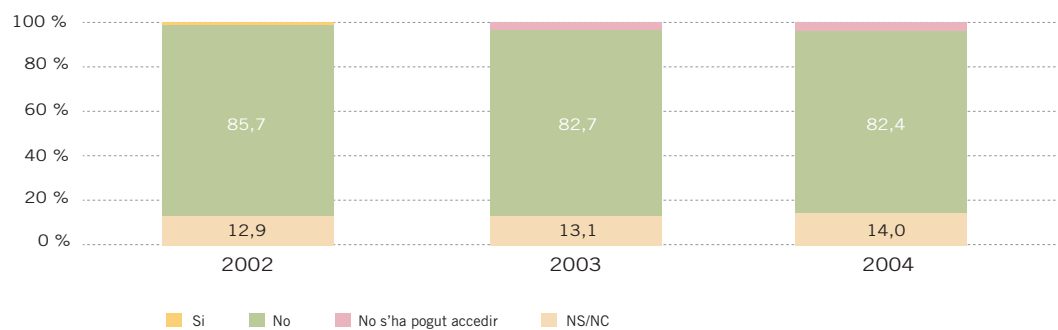
Característiques dels establiments:

- Quant a l'antiguitat d'aquests establiments, els subsectors d'equipament personal i decoració de la llar tenen negocis més recents que els sectors de l'alimentació, de farmàcia-drogueria-perfumeria i d'oci-cultura. La mitjana de l'any d'obertura dels establiments se situa al voltant del 1988.
- El 35,2% dels establiments entrevistats està associat i el 45,5% dels associats pertany a un eix comercial.
- La superfície mitjana de la sala de vendes dels establiments és de 87,3 m<sup>2</sup>, les més grans són del subsector de la decoració de la llar (108,9 m<sup>2</sup>), i alimentació (104,7 m<sup>2</sup>).

**Superfície mitjana de la sala de vendes (parades de mercat no incloses)**

- Pel que fa al règim de tinença del local, el 63,5% dels locals són llogats, el 21,7% de propietat i el 11% són parades del mercat amb règim de concessió municipal.
- El 76,7% dels comerços tenen un sistema de venda assistida, majoritàriament decoració de la llar i equipament personal; el 18% un sistema de lliure servei assistit (sistema mixte), essent a l'oci i la cultura; i el 5,2% un sistema de lliure servei que on més es troba és a l'alimentació.
- El 47% dels comerços té la gestió informatitzada, els subsectors més informatitzats són els de farmàcia-drogueria-perfumeria (68,9%) i de decoració de la llar (57%), segueixen els d'equipament personal (47,8%), oci-cultura (37,1%) i alimentació (35,2%).
- Actualment, un 14% disposa de pàgina web i principalment són webs informatives però també una tercera part d'elles ofereix un servei de venda a particulars.

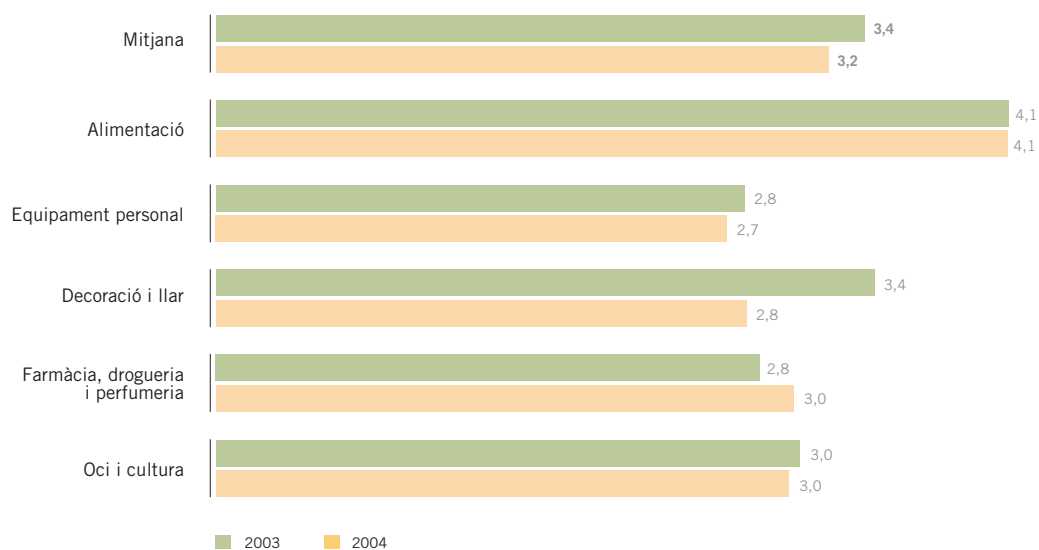
## Disponibilitat de pàgina web



El personal:

62 > 63

- a mitjana de persones que treballen en un establiment és de 3,2, el sector de l'alimentació manté la mitjana més alta, amb un 4,1.



- Quant a la mitjana de persones que treballen a temps complet és de 2,7 i la xifra també augmenta en els establiments d'alimentació, amb un 3,6.
- Un 60,5% de les persones que treballen en aquests sectors són dones, entre 25 i 44 anys i amb un nivell d'estudis majoritari de primaris i secundaris.
- Un 23,5% dels establiments té personal que ha fet algun curs de formació els dos darrers anys.

Els horaris i les vendes:

- El 79,3% dels establiments treballa sis dies a la setmana, normalment de dilluns a dissabte.
- De dilluns a divendres el més habitual és fer horari partit (73,4%), un 18,5% dels comerços fa jornada continua i un 7,5% només treballa pel matí (cas dels mercats).
- El desembre és el mes que es ven més (42,2%) i febrer, el mes que es ven menys (21,0%).
- Divendres és el dia de la setmana que es ven més seguit de dissabte i dilluns el dia que es ven menys. I les franges horàries de més venda són de 12 a 14 hores i de 19 a 20 hores.

Els serveis:

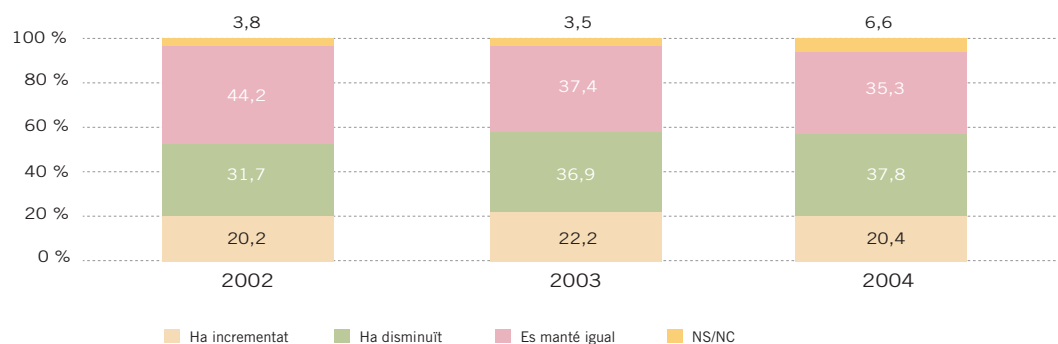
- El 68,7% dels comerços disposa del servei de pagament amb targetes, sent majoritari en el subsector d'equipament personal (92,1%). El 42% té servei de comandes per telèfon i un 36,5% ofereix el servei de lliurament a domicili, aquest servei és més habitual al sector de la decoració de la llar (66,1%) i al de l'alimentació (44,3%).

Opinió sobre la conjuntura:

- El 68,5% dels responsables dels comerços entrevistats està satisfet de la marxa del seu negoci, aquesta satisfacció es tradueix amb una nota mitjana de 2,9 sobre 5 pel conjunt de la ciutat. El 20,4% diu que el seu negoci s'ha incrementat, un 35,3% que s'ha mantingut i un 37,8% que ha disminuït.



## El negoci ha augmentat en els últims dos anys



64 > 65

- Els factors que més poden contribuir a la bona marxa del negoci són:
  - La professionalitat i la bona atenció al client (10,6%)
  - La possible millora de les condicions econòmiques generals i l'estabilitat econòmica (8,1%)
  - La millora del barri gràcies a les intervencions urbanístiques (8,4%)
  - Millora del poder adquisitiu (7,6%)
  - La qualitat dels productes/serveis i les marques (6%)
- I els factors que poden contribuir negativament són:
  - Les grans superfícies i centres comercials (16,2%)
  - L'increment de la competència (15,7%)
  - La competència il.legal (9%)
  - Empitjorament del poder adquisitiu (8,2%)
  - Possible recessió econòmica (8%)

### 8.3. Enquesta sobre l'activitat del sector de la restauració

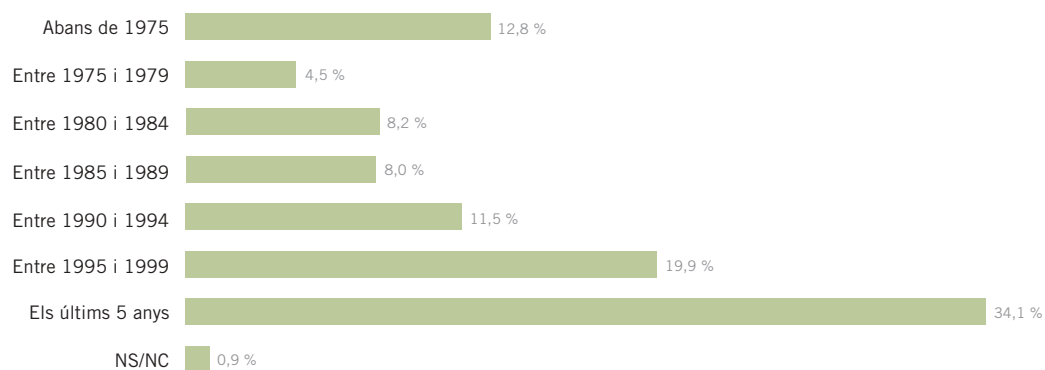
L'objectiu d'aquesta enquesta és conèixer les característiques dels establiments de restauració de la ciutat i l'opinió actual i les perspectives futures que tenen els seus responsables sobre l'activitat del sector. S'han realitzat 999 entrevistes repartides en tres onades:

Del total d'establiments enquestats, el 63,1% són bars, el 6,8% són restaurants i el 30,1% són restaurants-bars.

Característiques dels establiments:

- El 54% dels establiments tenen menys de 10 anys i l'any 2003 varen obrir el 10% d'establiments actualment actius.

#### Any obertura de l'establiment



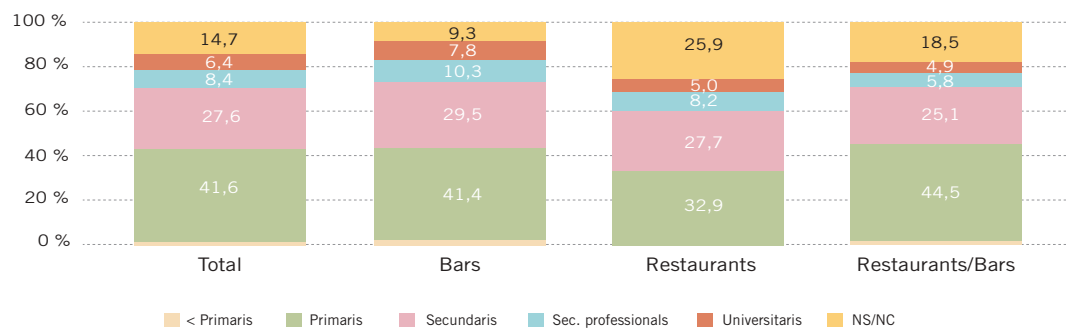
- Un 24% dels establiments entrevistats està associat i en el cas dels restaurants un 48,5%.
- El 77,5% dels locals està en règim de lloguer i un 19,4% de propietat, en el cas dels bars el règim del lloguer arriba al 80%.
- La superfície mitjana de la sala dels establiments és de 66,4 m<sup>2</sup>; 126,9 m<sup>2</sup> en el cas dels restaurants, 52,2 m<sup>2</sup> per als bars i 82,5 m<sup>2</sup> per als restaurants-bars.
- El mes de major activitat és el juliol, seguit de desembre i agost. I els mesos de menys activitat, febrer i gener.
- Els dies de més activitat són divendres i dissabte i el dia de menor activitat, dimarts.
- El diumenge és el dia de tancament pel 58,3% dels casos.

Personal:

- La mitjana total de treballadors per establiment és de 3,8 persones; 8,6 als restaurants, 4,9 als restaurants-bars i 2,8 als bars.
- Del conjunt de treballadors predominen els homes, en els restaurants són 65,9% de la plantilla. Es tracta d'un personal jove: el 65% d'aquests treballadors té menys de 44 anys, el 41,6% té estudis primaris, el 27,6% estudis secundaris, el 8,4% estudis secundaris professionals i un 6,4% estudis universitaris.

66 > 67

### Nivell d'estudis



- Un 16,8% dels establiments hi ha treballadors que han realitzat algun curs en els últims dos anys.

### Opinió sobre la marxa del sector de la restauració

- El 64,6% està bastant o normalment satisfet de la marxa actual del seu negoci.
  
- El 40,7% pensa que el seu negoci ha disminuït en els dos últims anys, el 31,3% creu que es manté igual i el 18,6% opina que s'ha incrementat.
  
- Els factors més favorables que poden afectar al sector de la restauració són:
  - El turisme
  - El clima
  - La creació de noves àrees d'oci
  - Les accions de l'Ajuntament en matèria de promoció econòmica
  
- Els factors considerats més perjudicials són:
  - La situació econòmica general
  - L'evolució del tipus d'interès

## 9. EIXOS COMERCIALS DE BARCELONA

Els eixos comercials o centres comercials urbans a cel obert és el model potenciat i que ha contribuït a enfortir un tipus de comerç molt consolidat a Barcelona, és a dir, el comerç de barri.

Els eixos comercials estan formats per associacions de comerços situats bé al voltant d'un carrer comercial o d'un centre de polaritat que actua com a focus d'atracció (com podria ser el cas d'un mercat o d'un gran centre). Aquests espais urbans perfectament delimitats actuen com a centres comercials a cel obert. A través de plans de dinamització conjunta coordinen les seves activitats els establiment que formen part de l'eix i, per tant, s'ofereix al ciutadà una oferta comercial continuada, plural i competitiva situada al seu propi barri.

Enguany, els eixos comercials han creat la **Fundació Barcelona Comerç** per tal de promoure el comerç d'una manera conjunta, coordinada i dinàmica, i oberta a l'entrada d'altres organitzacions i associacions que no siguin eixos comercials.

68 > 69

La constitució d'aquesta fundació té com a objectiu la defensa i promoció del comerç urbà, algunes de les raons preocupants pels eixos comercials són la liberalització dels horaris l'1 de gener del 2005, les repercussions per a alguns comerciants de l'aplicació de la reforma de la Llei d'Arrendaments Urbans o els problemes de seguretat i neteja.

Els eixos comercials de Barcelona i constituents de la Fundació són els següents:

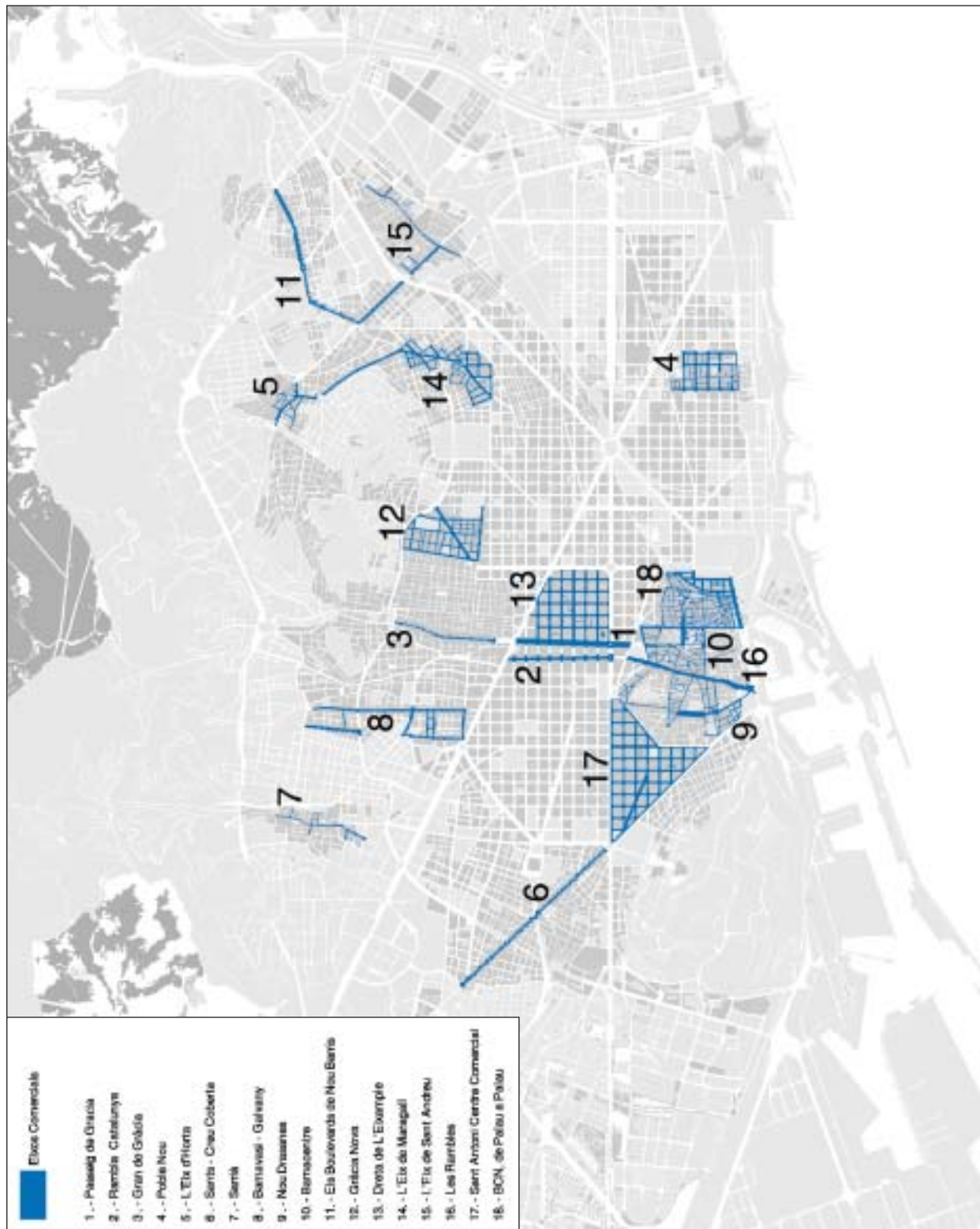
- Barnavasi
- Unió de Botiguers El Cor d'Horta
- Associació Comerciants Rambla Poblenou
- Associació Comerciants Industrials c/ Gran de Gràcia
- Associació Comerciants Sarrià
- Associació Comerciants Rambla de Catalunya
- Sant Antoni Centre Comercial
- Bcn, de Palau a Palau

- Amics de les Rambles
- Grup de Botiguers Dreta de l'Eixample
- Sants, Establiments Units i Associació Comerciants Creu Coberta
- Eix Comercial Gran de Sant Andreu
- Associació Comerciants Maragall-Trinxant
- L'Eix Comercial del Raval
- Associació Comerciants Gràcia Nova
- Federació d'Associacions Barnacentre
- Fabra Centre/ Pi i Molist/ Verdum/ Via Júlia
- Amics dels Passeig de Gràcia

La Direcció de Comerç i Consum ha donat el seu suport a la Fundació dels Eixos Comercials articulant reunions al llarg del 2004, en concret una reunió mensualment, per tal de treballar propostes, discutir els temes que preocupen als Eixos i concretar la participació dels eixos en les activitats de promoció del comerç. Fruit d'aquestes reunions es poden destacar els següents temes:

- La col.laboració estreta dels eixos comercials amb l'Ajuntament de Barcelona en les campanyes dutes a termes: punts de llibre per Sant Jordi, bosses, bosses-làmpades, l'enllumenat nadalenc, i altres campanyes més generals com pacte per la neteja i recollida selectiva d'escombreries.
- Pla de publicitat col.lectiva per part dels eixos comercials.
- Propostes per realitzar estudis de mercat.
- Negociacions amb les empreses proveïdores d'energia per aconseguir acords avantatjosos pels comerciants associats als eixos.

Finalment, la Fundació Barcelona Comerç crea una pàgina web on els ciutadans de Barcelona poden conèixer més d'aprop els eixos de la ciutat i trobar informació dels establiments comercials.



## 10. PROMOCIÓ DEL COMERÇ

**10.1. El premi “Barcelona, la millor botiga del món”.**

L'Ajuntament de Barcelona convoca anualment el Premi “Barcelona, la millor botiga del món”, amb l'objectiu de contribuir a la dinamització i millora de la iniciativa empresarial comercial, així com a un millor coneixement del món del comerç de la nostra ciutat. Amb aquesta finalitat es convoca la 7a Edició del Premi “Barcelona, la millor botiga del món”2004, per distingir les iniciatives, contribucions i establiments comercials corresponents a l'any 2003 que hagin tingut incidència per a la millora del sector comercial. El premi consta de quatre modalitats i s'han atorgat a:

**1. PREMI A “LA MILLOR INICIATIVA EMPRESARIAL COMERCIAL DE L'ANY”**

**ARBORÈTUM:** Reinventa en el seu establiment del carrer Rabassa el concepte de gran botiga de jardineria (els garden center) per fer-lo urbà. És un garden center urbà, que al mateix temps ha servit per rehabilitar íntegrament un antic edifici industrial al centre de la ciutat mantenint-hi l'activitat econòmica.

Diplomes:

**ALESTE FLOWPACK** per la seva aposta de renovació en el concepte de botiga, la relació del client amb el producte i el seu original “packaging”. Tot en un sector (el de la venda de productes del tèxtil i moda) que sovint es considera molt madur, en el qual sembla difícil innovar i en el que les grans xarxes deixen poc espai a iniciatives de petites empreses.

**LA MAISON PARFUM**, per haver fet de l'espai botiga el centre de presentació i marketing d'un nou producte, els perfums, per crear ambients diferenciats a la llar.

**2. PREMI A LA MILLOR INICIATIVA AGRUPADA PER A LA DINAMITZACIÓ COMERCIAL DE LA CIUTAT.**

Conjuntament a:

**FUNDACIÓ TOT RAVAL** i a la **FEDERACIÓ DE COMERCIANTS DEL RAVAL**, com a iniciativa que ha aconseguit implicar el sector públic i empresarial en la recuperació i dinamització comercial d'una àrea geogràfica sub-centre de Barcelona ciutat.



### **3. PREMI A LA TASCA DE CONTRIBUTIÓ A LA PROMOCIÓ I CONEIXEMENT DEL COMERÇ DE LA CIUTAT.**

**ENRIC RICART I GARCÍA**, comerciant de Barcelona, sastre de professió, ha contribuït a la millora del comerç de la nostra ciutat des dels diferents càrrecs que ha ocupat dintre del teixit associatiu del comerç de Barcelona i de Catalunya.

### **4. PREMI A L'ESTABLIMENT COMERCIAL**

Ex – aequo:

**PASTISSERIA TRIOMF i CANSALADERIA PUIG**, dos establiments comercials que per la seva trajectòria han aconseguit mantenir-se en els seus sectors i en els seus àmbits territorials, tot contribuint a la dinamització territorial d'altres espais geogràfics de Barcelona, a partir de l'adaptació de la seva oferta a les necessitats de la població de la seva àrea, a la seva contribució al dinamisme comercial del barri, i sobretot, com a dos models de negoci que són un exemple de la continuïtat de l'empresa familiar en el sector del comerç.

72 > 73

## **10.2. Manifest de Barcelona**

L'Ajuntament de Barcelona va recolçar el MANIFEST DE BARCELONA, document redactat a les **IV Jornades europees del Comerç Urbà** a Barcelona, on s'expressa una sèrie de consideracions sobre la ciutat europea del futur com espai de relacions socials, culturals, econòmiques i de ciutadania. I alhora, es demana a les institucions comunitàries, estatals, nacionals, regionals i locals que s'impliquin en la idea de la urbs com un espai de relacions en la planificació i construcció de la ciutat europea del futur, i en els processos de transformació que la faran possible. I reivindicar el carrer com espai de relació i de forma especial com a espai del comerç i d'intercanvis culturals, personals i socials.

### 10.3. La campanya de promoció de comerç

Durant l'any 2004, la Regidoria de Comerç i Consum ha impulsat, sota l'eslògan "Barcelona, la millor botiga del món", la campanya de promoció de comerç de la ciutat mitjançant diferents plans d'actuació:

La campanya de Nadal, amb espots publicitaris a les principals cadenes de televisió, cadenes de ràdio i anuncis en premsa i revistes especialitzades.

La creació de diferents productes amb bona acceptació per part dels comerciants, com ara, les bosses de paper i plegables i entrades pel parc Zoològic. I coincidint amb l'Any del Disseny, es van distribuir 500.000 punts de llibre amb motiu de la Diada de Sant Jordi i 2.500 bosses làmpades.



## 10.4. Web de comerç

La web de comerç porta en funcionament des del 2002 i ofereix al ciutadà un ampli ventall de serveis i informació relacionats amb el sector comercial, destacant els següents:

- Inclou informació de les botigues, associacions de comerciants, mercats i fires al carrer i centres comercials.
- Presenta i ubica els eixos comercials més importants de Barcelona
- Es pot enllaçar amb establiments que tenen web pròpia.
- Presenta els estudis i enquestes municipals relacionats amb el comerç realitzats per l'Ajuntament de Barcelona.
- S'informa dels òrgans de participació i consulta que ha creat l'Ajuntament de Barcelona per potenciar la relació entre l'Administració i el sector comercial.
- Es dona a conèixer el premi anual "Barcelona, la millor botiga del món", i es faciliten les bases del premi amb les sol.licituds per presentar-se a cada una les modalitats.
- S'ofereix la possibilitat d'enllaçar amb altres pàgines de l'Ajuntament com ara, Infopime, Barcelona negocis, Barcelona Activa o als tràmits i gestions relacionats amb el comerç.
- Existeix un accés a la bústia de consultes i suggeriments, on el ciutadà pot adreçar els seus interrogants sobre el sector comercial. Durant l'any 2004 s'han atès un total de 438 de consultes, on els temes consultats més freqüents són la petició dels tràmits per una obertura d'establiments comercials, informació sobre botigues determinades i informació sobre la normativa el sector comercial.

La web ha registrat 84.513 usuaris amb una mitjana diària de 241 usuaris i aquests han visitat 354.137 pàgines amb una mitjana diària de 1.009 pàgines.



## 10.5.Promoció del comerç als districtes

### 1.Ciutat Vella

El Districte de Ciutat Vella ha donat suport als quatre eixos comercials que hi ha al seu territori: l'eix comercial de Barnacentre, el de la Rambla, el del Raval i el del Casc Antic, que actualment està desenvolupant les actuacions previstes en el Pla de dinamització formalitzat l'any 2003.



Activitats impulsades pel Districte de Ciutat Vella:

- Jornades de treball i de debat sobre la situació del comerç a Ciutat Vella, amb la participació de les entitats i persones més representatives del comerç del Districte i amb experts del món del comerç, que van culminar amb la presentació del document “Mesures per a la promoció i equilibri del comerç a Ciutat Vella”.
- Creació del Consell Sectorial de Comerç, amb sessions periòdiques per fer un seguiment de les actuacions que s’han portat a terme per l’administració municipal i per les entitats.
- Desfilada de moda “Born a BCN”, el mes de setembre al passeig del Born, organitzada per la Federació de Comerç del Casc Antic, en el marc del seu pla de dinamització.
- Juntament amb la Federació de comerciants i entitats del Raval i amb la Fundació Tot Raval, s’han coordinat actuacions amb la Cambra de Comerç i amb la Fundació Un sol món per tal d’assessorar els comerciants per a la bona gestió dels seus establiments. També cal destacar la sessió informativa sobre normativa comercial que es va realitzar amb l’Associació de Comerciants del carrer Sant Pau, així com el treball de mediació que es va desenvolupar durant el 2004 al carrer Hospital.

76 > 77

El Districte de Ciutat Vella al llarg de l’any 2004 ha donat suport a les fires que se celebren al seu territori, com són:

- Fira d’artesanía de l’alimentació a la Plaça del Pi.
- Fira de Numismàtics i Filatèlics a la plaça Reial.
- Fira de brocanters a l’Av. Catedral.
- Fira d’Artesans i la de Pintors i dibuixants de La Rambla.
- Fira de Santa Llúcia.
- Fira de Sant Ponç.
- Diada de Sant Jordi a la Rambla.

- VII Mostra d'Artesania de Sant Eloi, al carrer de l'Argenteria.
- Mostra de joves artesans d'Allada Vermell, cada dissabte al carrer Allada Vermell.
- Fira del Gremi Artesà Tèxtil a l'av. Portal de l'Àngel.
- 9a. Edició de la Fira al carrer Sant Pere més Baix .


Altres activitats destacades relacionades amb el món del comerç han estat:

- Col·laboració de l'Associació d'Empresaris d'Hosteleria de la Ribera en el Pla de Civisme, amb l'organització de la campanya de mims a la Ribera, en el marc de les activitats per reduir el soroll.
- Homenatge a les botigues del carrer Tallers.
- Festa del carrer Sant Pau amb participació dels comerciants del carrer.
- Mostra de pintors al carrer Tripó.
- Celebració del 25è aniversari del Casino de Barcelona. En el marc de l'aniversari, el dia 9 de juliol, el programa "Versió Original" de Catalunya Ràdio es va emetre des de la platja de la Barceloneta.
- Festa infantil i Trobada de Pares Noël, organitzada per l'Associació de Comerciants del carrer Hospital.

## 2. Eixample

El districte de l'Eixample fomenta el comerç de proximitat i coopera amb les entitats i xarxes associatives del comerç.

- Participació:
  - Consell sectorial de comerç
  - Participació del sector comercial en l'elaboració del Programa d'Actuació del Districte (PAD) 2044-2007.
- Relacions amb les entitats de comerç, per tal d'impulsar noves associacions a les zones amb disfuncions del teixit associatiu.

- 
- Estudis: el Sector de les Galeries d'Art al Districte de l'Eixample. Anàlisi del sector, objectius i propostes.
  - Jornades de Comerç: 1ª Festa del Comerç al carrer amb Mercat Artesà Medieval, Cor Eixample i Mercat de la Concepció.
  - Campanyes:
    - Declaració de Residus municipals comercials
    - Retirada i neteja de cartells i enganxines
  - Suport a les Fires tradicionals i festes majors.
  - Difusió i comunicació de les activitats del comerç al districte.

78 > 79

### 3. Sants-Montjuïc

El districte Sants-Montjuïc conjuntament amb les associacions de comerciants, al llarg del 2004, han realitzat diverses activitats per promoure i millorar el sector comercial que a continuació es relacionen per ordre cronològic:

- Festes de nadal: Vine amb el Trenet
- Plànol BCN Montjuïc's Map
- Calvalcada de Reis
- Festa de Reis i recollida de cartes Reis
- Rua Infantil de Carnestoltes Les Corts i Sants
- Ranxo Cansaladeria Alsina
- Rua Carnaval Barcelona

- Sant Medir Mercat de Sants
- Festa Comerç de La Marina- Zona Franca
- Campanya punts de llibre
- Campanya Bosses Comerç
- 2ª Mostra Comerç Galileu
- Presentació Mascotes Neta i Bonica
- Consell de Comerç Dte
- Mostra Les paradetes de La Marina
- Consell de Comerç Dte.
- Recepció representants de l' Ajuntament d'Irun
- Recepció representants de l' Ajuntament Estella
- Creació marca "Sants Comerç"
- Entrades Zoo de Barcelona
- "Barcelona, la millor botiga del món"
- Consell de Comerç Districte
- Encesa de l'Enllumenat Nadal
- Fira de Nadal a plaça de Sants
- Presentació Pessebre
- Sopar Premis Sants-Creu Coberta
- Cavalcada de Nadal
- Actes Pare Noel
- Repartiment Bosses plegables
- Fira nadal a Creu Coberta



#### 4. Les Corts

Al Districte Les Corts amb la participació de les associacions de comerciants i la s'han realitzat les següents activitats:

- Mostres de comerç al carrer: als mesos de maig i octubre
- Organització cavalcada de Reis i Rua de Carnestoltes
- Participació en la Festa Major del Districte
- Enllumenat de nadal
- Fires: de Nadal, "Espai d'Art" i "Ar-Directe"

Per tal de realitzar activitats que promocionin el comerç de proximitat des del districte s'ha fet una recerca d'empreses que les patrocinin o organitzin.

80 > 81

La Comissió de Promoció Econòmica, com a òrgan sectorial de participació, al llarg de l'any 2004 ha organitzat dues comissions amb comerciants del Districte.

#### 5. Sarrià-Sant Gervasi

Les accions realitzades per part del Districte de Sarrià-Sant Gervasi amb la col.laboració de les associacions de comerciants són les següents:

- Cavalcada de Reis
- 7ª Mostra de Comerç de Sarrià celebrada el 24 d'abril al carrer Major de Sarrià
- 7ª Mostra de Comerç de Sant Gervasi celebrada el dia 8 de maig realitzada al carrer Muntaner (entre plaça Bonanova i rda. General Mitre)

Alhora es continua donant suport a les fires que s'organitzen de forma periòdica al Districte:

- Fira de Brocanters
- Fira de Llibreters de Vell
- Fira d'Artistes
- Totes ubicades a la plaça de Sarrià

### 6. Gràcia

El Districte de Gràcia ha incidit en quatre línies d'actuació i treball:

- 1) Donar suport al conjunt d'associacions de comerciants articulant comissions de treball. Constitució del Consell Sectorial del Comerç.
- 2) Realització d'activitats de promoció:
  - Jornades de Comerç, als mesos de maig i octubre.
  - VIII Mostra de tallers artesanals a la plaça Rius i Taulet.
  - Activitats als mercats: Carnestoltes, solstici de juny, subhasta d'objectes, jornada de Cuines del món.
  - Fira de Nadal a la plaça del Diamant i Firarca, Mostra d'artesanía dels centres penitenciaris de Catalunya als Jardinets de Gràcia.
- 3) Campanyes amb adhesió de les associacions de comerciants:
  - Campanya de civisme. Conveni de col.laboració entre la Federació de Comerciants, industrials i artesans de Gràcia i Manteniment i Serveis de l'Ajuntament de Barcelona per la retirada d'en-ganxines de les façanes de la vila.

- Campanya de gomets No compris joguines en funció del sexe
- Campanya de Nadal, amb la il.luminació dels carrers.

4) Inclusió d'un suplement en el setmanari L'independent de Gràcia, un dedicat al comerç (eixos, mercats i associacions) i un altre, als quatre mercats de Gràcia.

## 7.Horta-Guinardó

El comerç al Districte d'Horta-Guinardó s'organitza en una ampla xarxa formada per 16 associacions, que acull 1.350 comerciants minoristes, i alhora componen la Federació de Comerç d'Horta-Guinardó.

### Support al comerç

82 > 83

- Des del Districte d'Horta-Guinardó el suport al comerç s'articula a través de les associacions encara que hi han campanyes molt específiques adreçades a la totalitat del comerç, associat i no associat.

### Campanyes

- Retols  
Signatura del segon conveni per normalitzar la retulació comercial del Districte, son sotasignants 6 associacions de comerç, l'Institut Municipal de Paisatge Urbà, i el Districte d'Horta-Guinardó, adderint-se 21 4 comerços en aquesta segona fase , del resultat de la qual dependrà la signatura de propers convenis.
- Recollida selectiva comercial  
Aquest any s'ha implementat el servei de recollida selectiva de cartró i paper a la zona del Baix Guinardó

- Enganxines

Signatura de l'acord de col·laboració entre el Districte d'Horta-Guinardó, el sector de Manteniment i Serveis i 6 associacions de comerç, per tal d'implementar el Programa Especial de Neteja de Cartells i Enganxines, a façanes i mobiliari urbà.

- Llums de Nadal

A la campanya de llums de Nadal s'han afegit el total de les associacions de comerç del Districte a més de 4 grups de comerciants no associats, el que ha supussat 63 carrers il·luminats.

- Campanya de reis

Coorganització de la cavalcada de Reis (Districte, Associacions de comerç), pels carrers més emblemàtics i comercials del Districte

- Carnestoltes

S'organitzen dues rues, una a la zona d'Horta Carmel i l'altra a la zona del Guinardó.

Enterrament de la sardina. (acte de ciutat, amb el recolçament de l'ICUB).

### **Comerç al carrer**

Les Mostres de Comerç al Carrer s'han consolidat com a model de millora de la qualitat i voluntat de servei al client, i el més important, com a factor de dinamització de la propia xarxa associativa, al Districte. Enguany s'han celebrat les següents Mostres :

Eix Maragall

Cor d'Horta,

Unió de Botiguers Dante-Carmel

### **Consell de Comerç**

Dinamització del Consell de Comerç del Districte, com a òrgan sectorial de participació. Organitzat diferents comissions específiques, com per exemple la d'urbanisme comercial.

## 8. Nou Barris

El districte de Nou Barris amb les associacions de comerciants, al llarg del 2004 han dut a terme les següents activitats:

### 1. Fires tradicionals a la marquesina de la Via Júlia

- Fira de Sant Jordi
- Fira de Sant Ponç
- Fira de Nadal-Reis

### 2. Activitats organitzades pels comerciants a la Festa Major

- Concert d'havaneres, ballada de sardanes, activitats de dinamització infantil, actuacions musicals
- Fira Alimentària (7ena edició)

84 > 85

### 3. Activitats organitzades pels mercats a la Festa Major

- 5ena mostra de mercats, participants: Guineueta, Mercè, Montserrat i Canyelles

### 4. Consell de Comerç del Districte

- Plenari:  
Nombre reunions: 3  
Associacions de Comerciants membres: 18
- Comissió permanent  
Nombre de reunions: 10  
Associacions Comerciants membres: 6

- Comissió d'urbanisme  
Nombre reunions: 12  
Ass. Comerciants membres: 6
- Comissió de mercats:  
Nombre reunions: 3  
Ass. Concessionaris membres: 7
- Comissió d'activitats  
Nombre reunions:  
Ass. Comerciants membres: 6

Activitats en procés, iniciades el 2004 des del Consell de Comerç en aplicació del PAD:

- Organització de la Setmana del Comerç, del 3 al 9 del proper octubre
- Conveni amb Normalització Lingüística per a la difusió de l'ús del català als comerços i per a la retolació en català (amb la col·laboració de l'Institut de Paisatge urbà).
- 278 enquestes a comerciants sobre la situació de l'urbanisme, neteja, manteniment, etc., dels carrers.
- Elaboració de 12 propostes d'actuació urbanística en base als resultats de l'enquesta. Acceptació, en una primera fase de 5 de les propostes d'actuació.
- Inclusió al PAD (Pla d'Actuació del Districte) de 21 línies estratègiques d'actuació proposades pel Consell de Comerç.
- Concreció de la relació amb Neteja i Manteniment per al seguiment de la recollida selectiva de residus i cartró.

## 9. Sant Andreu

La promoció del comerç al districte Sant Andreu s'ha realitzat durant l'any 2004 des de diferents vessants:

### 1) Campanyes – acords

- Campanya per a la reducció dels cartells enganxats a les façanes. Experiència pilot per part de l'Eix Comercial Sant Andreu amb la utilització d'unes estructures de metacrilat (displays) que fan suport per a penjar cartells publicitaris.
- Acord pel civisme, per part del Districte i associacions de comerciants, formalitzant una declaració institucional de “deu compromisos municipals per una Barcelona més cívica”.

### 2) Consell de Comerç

- S'han celebrat dues reunions al 2004: el 22 d'abril i el 15 de juliol.

86 > 87

### 3) 9ª Festa del Comerç

- Celebrada el 4 i 5 de juny

### 4) Activitats organitzades pel comerç:

- |                                    |                                      |
|------------------------------------|--------------------------------------|
| ■ Carnestoltes                     | Eix Sant Andreu                      |
| ■ Carnestoltes: concurs disfresses | Concessionaris Mercat Sant Andreu    |
| ■ Jornada comerç Districte         | Ass.concession.Mercat Sant Andreu    |
|                                    | Assoc.Comerciants Mossèn Clapès      |
|                                    | Assoc.Comerciants Onze de Setembre   |
|                                    | Assoc.Comerciants Zona Mercadal      |
|                                    | Eix Comercial Maragall               |
|                                    | Eix Comercial Sant Andreu            |
|                                    | Unió Botiguers Zona Nord Sant Andreu |

- Jornada comerç tardor
  - Assoc. Concession. Mercat Sant Andreu
  - Assoc. Comerciants Onze de Setembre
  - Assoc. Comerciants Zona Mercadal
  - Eix Comercial Sant Andreu
  - Unió Bot. Zona Nord Sant Andreu
- Instal·lació carpa de Reis
  - Assoc. Comerc. Onze de Setembre
- Activitats Nadal (trenet i carter reial)
  - Eix Maragall

Accions de promoció:

- Dia del Client de l'Eix
  - Eix Sant Andreu
- Vals de compra: regals per a tothom
  - Eix Maragall


5) Aspectes a destacar: creació d'una associació de comerciants del barri del Congrés: Unió de Botiguers Congrés-Indians. Posada en marxa de la nova Associació de Comerciants de Baró de Viver.

## 10. Sant Martí

El districte Sant Martí i les associacions de comerciants han dut a terme diverses activitats per promoure i millorar el comerç, amb les següents campanyes:

- Llums de Nadal. Amb 33 carrer il·luminats
- Pare Noel, rei mag i patge real. Ubicats a diferents zones comercials
- Cavalcada de reis- Eix Prim - Poblenou – Clot
- Pessebres III Concurs de Pessebres del Poblenou, del 21 de desembre al 8 de gener
- Celebració de la III Setmana del Comerç a Sant Martí del 24 al 30 de maig, amb l'organització de diferents tallers al Centre Cívic Can Felipa. I la III Mostra del Comerç al Carrer en els barris Poblenou, Clot- Camp de l'Arpa, Verneda i Besòs, 29 de maig. Juntament amb la Mostra del





Comerç al carrer es fan altres activitats, cercavila de cotxes antics, ballada de sardanes, cant coral, xocolatada, mostra d'artesans. Lliurament dels tercers premis a les quatre botigues més emblemàtiques del Districte.

- 2ª Trobada de Ciustom Clàssics, 5 de juny.
- Diada de Sant Jordi, el 23 d'abril.
- Fira d'Artesans a la Rambla del Poblenou.
- Fira d'artesans a la plaça Font i Sagues.
- Participació de les diferents associacions de comerciants a les festes majors de cada un dels seus barris.

## 11. ELS MERCATS MUNICIPALS

L'Institut Municipal de Mercats de Barcelona és un organisme autònom de caràcter comercial i de serveis. Durant l'any 2004, l'Institut Municipal de Mercats de Barcelona ha continuat les diverses accions que va concretar al PAM 2004-2007 a fi de millorar, potenciar i modernitzar els Mercats Municipals per tal de fer-los equipaments comercials competitius del segle XXI.

Aquestes accions s'han centrat en diversos àmbits, entre els quals cal destacar les remodelacions de mercats, la potenciació de la promoció comercial, l'aportació d'elements teòrics per a la millora comercial i una especial cura del dia a dia als mercats.

En el terreny de les remodelacions destaquen la continuació de les obres del nou Mercat de Santa Caterina i l'inici de la remodelació del Mercat del Poblenou, així com la inauguració del Mercat de Fort Pienc. A nivell de promoció cal destacar l'augment de les campanyes de promoció, la nova web i el butlletí de comunicació "Infomercats". També s'han realitzat les primeres jornades per debatre el present i futur dels mercats municipals.

Finalment, cal destacar el Pla de Millores que ha permès realitzar obres en mercats fora dels processos de remodelació, que han ajudat a la millora de l'activitat diària dels mercats.

Totes aquestes actuacions han tingut l'objectiu de dotar els barris de mercats que siguin veritables eixos aglutinadors de la vida comercial i sociocultural.

La seva actuació durant l'exercici 2004 se centra en els aspectes següents:

### **Remodelació dels mercats municipals**

S'entén per remodelació l'acció integral en l'estructura d'un edifici. Dintre del conjunt d'actuacions dutes a terme durant l'any 2004, cal destacar:

### **Mercat de Santa Caterina**

- Finalitzat i inaugurat l'aparcament ubicat al mercat.
- Signat el 28 de juliol de 2004 l'acord amb l'Associació de Venedors que fixen les bases del retorn previst dels comerciants al nou mercat per abril de 2005.
- Obres generals del Mercat en la seva recta final, inici de les obres privatives a les parades amb data 30 de desembre de 2004.
- Inauguració prevista abril de 2005.

### **Mercat de la Barceloneta**

- Finalitzades pràcticament totes les obres i els treballs de construcció de l'aparcament soterrani.
- Aquesta dada permetrà contractar i iniciar definitivament les obres del Mercat durant el primer trimestre de 2005 i finalitzar les obres del Mercat abans de Nadal de 2006.

90 > 91

### **Mercat de la Unió**

- Signatura del conveni per remodelar el Mercat al novembre de 2003.
- Inici de les obres al juliol de 2004, tancament del mercat del 25 de juliol al 5 de setembre de 2004.
- Execució de la reforma per fases, sense carpa, ubicant-se de manera provisional a una banda del Mercat i traslladant-se de manera definitiva a l'altre al gener 2005.
- Duració de les obres fins a la inauguració del nou equipament al setembre de 2005.
- El mix comercial es de 23 establiments de producte fresc i un supermercat de 1299 m2.

### Actuacions exteriors

#### **Mercat d'Olot**

- Conveni signat el 6 de juny de 2003 per a la realització d'un estudi de caràcter comercial i per a la formulació de propostes encaminades a la seva millora física i reordenació comercial.
- Estudi entregat el dia 1 de desembre de 2004.

#### **Mercat de Molins de Rei**

- Conveni signat el 1 d'abril de 2004 per a la realització de les següents tasques

A. Assessorament comercial a l'Ajuntament de Molins de Rei

B. Gestió d'assessorament, assistència assemblees, assistència Juntes de Venedors, establir acords i protocols amb els mateixos per la correcta gestió futura del Mercat.

C. Desenvolupar propostes per actualitzar l'Ordenança Municipal de Mercats i l'Ordenança Fiscal per adaptar-les, si cal, a les noves necessitats del Mercat.

D. Comercialització de les noves superfícies, resultants de les obres de remodelació, d'acord amb el projecte executiu aprovat.

E. Assessorament jurídic per l'adjudicació d'aquests, redacció de plecs de concurs, puntuació del concurs i informe per l'adjudicació.

La vigència del conveni és des de la signatura del mateix fins el mes de febrer de 2007.

### **Mercadal de Martí i l'Humà –Terrassa-**

- Conveni signat el 6 de juny de 2003 per a la realització d'un estudi de caràcter comercial i per a la formulació de propostes encaminades a la seva millora i reordenació comercial en el seu nou emplaçament. Duració aproximada del treball 7 mesos.
- Finalització i lliurament de l'estudi el 23 de març de 2004.

### **Mercats de La Plana i Can Vidalet (Esplugues de Llobregat)**

- Contracte signat en data entre l'IMMB i Tau Icesa i Proinosa per a la realització d'un estudi de caràcter comercial i per a la formulació de propostes encaminades a la seva millora física i reordenació comercial.
- L'encàrrec està fet per les empreses privades presentades per poder presentar una oferta de reforma basada en criteris professionals.
- Aquestes tasques hauran d'entregar-se a les empreses en qüestió durant el mes de març de 2005.

92 > 93

## **Millores en les estructures físiques**

Fan referència a les actuacions que tenen per objectiu bàsic el manteniment de l'edifici. El nombre d'intervencions ha estat el següent:

Obra civil	201 intervencions
Elevadors i muntacàrregues	449 intervencions
Instal·lacions elèctriques	180 intervencions
Cambres frigorífiques	270 intervencions
Permisos d'obres	161 intervencions

Les principals obres de millora realitzades durant el 2004 han estat les següents:

- **Fira de Belcaire:** Construcció d'una valla de separació i enllumenat de les marquesines, construcció d'un nou edifici per serveis i oficina provisional i adequació d'un local pels vigilants
- **Besòs:** Reparació i pintura de l'accés i escales de la direcció del mercat, reforma del pesacàrregues i muntacàrregues i remodelació de la zona de càrrega i descàrrega
- **Abaceria:** Rehabilitació dels lavabos de dones, pavimentació de la zona del peix i ampliació de l'habitable de la brossa
- **Canyelles:** Reforma de la plataforma elevadora i subministrament i instal·lació d'una porta basculant
- **Montserrat:** Impermeabilització de la coberta i obres de reforma de l'ascensor
- **Llibertat:** Reparació i pintat dels lavabos
- **Sagrada Família:** Rehabilitació dels lavabos públics i reparació dels ascensors i portes
- **Galvany:** Reparació i pintat de superfícies amb humitats a la direcció i impermeabilització i pavimentació del pati del carrer Santaló
- **Sants:** Reparació de la coberta, enderroc de parades i instal·lació d'un sistema anti coloms
- **Concepció:** Reparació de canals a la illa del peix, instal·lació d'un "cuenta personas", pavimentació rampa i impermeabilització de canals
- **Horta:** Obres de reforma del muntacàrregues
- **Unió:** Projecte i obres de remodelació
- **Boqueria:** Obres de pavimentació de la zona brossa
- **Carmel:** Obres de reforma de l'ascensor i substitució del quadre de maniobra
- **Ninot:** Obres reconstrucció de canals i arquetes zona peix i condicionament de patis i neteja
- **Provençals:** Reparació i pintat de l'escala d'accés a la planta primera i aparcament
- **Sant Antoni:** Pavimentació del pati del carrer Comte Borrell i impermeabilització i pavimentació del pati del carrer Tamarit
- **Clot:** Pavimentació rampa i subministrament i instal·lació d'una porta automàtica i adequació de la zona brossa
- **Mercè:** Reforma del muntacàrregues del carrer Sant Iscle i substitució de pistons del muntacàrregues

- **Trinitat:** Instal·lació d'aire condicionat a les parades especials
- **Sants:** Neteja, pintat instal·lació elèctrica dels magatzems i reparació de canals i baixants de la coberta
- **Bon Pastor:** Reparació de ventanals i substitució de vidres
- **Hostafrancs:** Obres d'impermeabilització i feines diverses
- **Fort Pienc:** Instal·lació de cortines d'aire i revisió de la xarxa contra incendis

## Ordenació comercial

### Rejoventament operadors

Any 2004	Traspessos intervius	Cessions pares-fills	Cessions entre cònjuges	Traspessos mortis-causa
Nre. d'expedients	465	88	5	44
Edat mitjana cedent	53,4	64,8	56	66,6
Edat mitjana cessionari	41,9	37,1	53,9	43,8
Diferencial	-11,5	-27,7	-2,1	-22,7

94 > 95

### Rejoventament operadors

Any 2004	Nombre d'expedients
<b>Reducció de llicències d'operadors excedentaris</b>	
Amortitzacions de parades	130
Renúncies voluntàries de parades	110
<b>Ampliació d'establiments</b> Fusions de parades amb veïnes	17
<b>Ocupacions temporals de parades d'espais comuns</b> Millora del circuit comercial	206
Traslats d'establiments a altres vacants del mateix mercat	53
<b>Incorporació nous operadors</b>	
Adjudicació d'establiments mitjançant el procediment negociat	31
Adjudicació d'establiments mitjançant subhasta	40

### Promocions comercials d'empreses externes

Altres aspectes comercials a destacar són:

- Elaboració dels Estudis comercials per a la remodelació del mercat d'Olot.

Elaboració dels estudis comercials per a la remodelació dels Mercats de Can Vidalet i La Plana (Esplugues de Llobregat)

Conveni de col.laboració amb l'Ajuntament de Molins de Rei durant el procés de remodelació del Mercat Municipal.

- Elaboració dels estudis comercials pel trasllat del mercadal Martí l'Humà de Terrassa.
- Elaboració del estudi comercial per la remodelació del Mercat de Sarrià.
- Actualització i reelaboració de l'estudi per la remodelació del Mercat del Ninot.
- Actualització i reelaboració de l'estudi per la remodelació del Mercat de la Llibertat.
- Actualització i reelaboració de l'estudi per la remodelació del Mercat del Guinardó.
- Contractació d'espai comercial en format d'autoservei al mercat de Santa Caterina a l'empresa Caprabo.
- Contractació d'espai comercial amb l'activitat de restauració al mercat de Santa Caterina a l'empresa "Cuina de Santa Caterina S.L.", pertanyent al Grup Tragaluz.

Altres aspectes comercials a destacar són:

- Millores comercials: entrada en funcionament d'un nou establiment al mercat de la Boqueria especialitzat en menjar oriental, un altre especialitzat en menjar vegetarià, i un tercer especialitzat en vins i caves .
- El grup "la Sirena" entra a mercats mitjançant l'adjudicació per traspàs intervius d'un establiment de congelats al mercat de la Concepció.
- Ampliacions de denominació incorporant la venda de plats cuinats i precuinats a establiments dels mercats de: Provençals, Guineueta, Felip II, Clot, Mercè, Besòs, Abaceria i Sagrada Família.





## La promoció comercial

Comprèn les activitats, campanyes i actes l'objectiu dels quals és la projecció del mercat, ja sigui des del vessant més purament comercial com des del punt de vista ludicocultural.

### Accions de comunicació

- Carnaval als Mercats
- VIII concurs de truites Dijous Gras al mercat del Clot
- Campanya “Roba amiga”
- Col·laboració Programa Prevenció contra el càncer de mama
- Programa de visites escolars L'escola al mercat
- Festa de la primavera als mercats
- Inauguració Nou mercat de Fort Pienc
- Presentació llibre “Cuina al mercat”
- Inauguració Bibliomercat Besòs
- Exposició Mercats de la Mediterrània
- Festa Medieval Mercat de la Concepció
- Promoció teatre Apolo “Comando a distància” “La ratonera”
- Promoció teatre amb “La torna del grec”
- Promoció amb Companyia Balaña “siete novias para siete hermanos”
- Promoció amb teatre Novedades “temporada de Zarzuela”
- Promoció amb la companyia Monti i Cia Grotesco
- Promoció Vine a descobrir el Fòrum
- Sant Jordi (50.000 punts de Llibre)
- Festa d'obertura Mercat de la Unió
- Setmana Europea Contra el càncer
- II Edició Cuines del Món
- Dia Mundial de la Sida
- Promoció amb el Poble espanyol Poema de Nadal

- Col·laboracions amb l'Agenda 21 Local
- Campanya recollida de menjar Bossa solidària
- Jornada de debat "Barcelona i el Futur dels mercats municipals"
- Campanya de Nadal

#### **Col·laboracions en el calendari sociocultural de la ciutat i iniciatives de les associacions de comerciants :**

- Activitats de promoció i celebració a pràcticament la totalitat dels mercats per Nadal-Reis, Carnaval, Sant Jordi i Sant Joan.
- **Bon Pastor** Participació Festa major del barri
- **Carmel** Campanya d'estiu, VI Mostra Entitats
- **Canyelles** IV Mostra de Mercats de Nou Barris
- **Mercè** Tarja de fidelització amb l'Eix Comercial, i tallers de cuina per a nens els dissabtes, IV Mostra de Mercats de Nou Barris,
- **Felip II** Participació Festa Major del barri dels Indians i de Sagrera
- **Sant Andreu** Participació Festa major del barri, concurs de balcons.
- **Guineueta** Campanyes comercials "dijous groc" i "regal segur", IV Mostra de Mercats de Nou Barris
- **Montserrat** IV Mostra de Mercats de Nou Barris
- **Horta** Campanyes comercial , participació a la Festa Major i als actes del Centenari d'Horta.
- **Núria** Campanya "tardes de dimecres obert"
- **Vall d'Hebron** Campanya de promoció del català, Mostra Entitats, campanya de promoció.
- **Guinardó** Campanya de dinamització comercial, 6a Mostra Entitats.
- **Boqueria** Classes de cuina per a nens i adults, Campanya de dinamització comercial "Boqueria selecciona"
- **Clot** Festa Major del Barri.

- **Provençals** Promoció vals de compra.
- **Sant Martí** Festa major del barri.
- **Sants** Festa major del barri.
- **Poblenou** Campanya comercial.
- **Abaceria** Festes de Gràcia, Sant Medir, Mostra de Comerç al Carrer.
- **Concepció** Festes de la Concepció, Mercat Medieval, Concurs Punt de creu.
- **Estrella** Sant Medir, Mostra de Comerç de Gràcia
- **Fira de Belcaire** Festa del venedor.
- **Libertat** Concurs punt de creu, Mostra de Comerç.
- **Sant Antoni** Tres Tombs, revista "Mercat Sant Antoni"
- **Vallvidrera** Festa major.
- **Sarrià** Festa major.
- **Ninot** Cantada d'Havaneres

### Atenció especialitzada a grups

Institucions/empreses/particulars: 24

- Escoles: 128

Permisos filmacions i fotografies

- Filmacions: 233
- Fotografies: 32

## 12. EL COMERÇ ELECTRÒNIC

A nivell internacional, durant el 2004 es segueixen confirmant les perspectives de creixement i consolidació del comerç electrònic. Als Estats Units, les vendes electròniques al consumidor (B2C) han continuat el seu meteòric creixement durant el 2004, incrementant-se en un 22% respecte l'any anterior, a més ja representen el 2,2% del valor total de les vendes al detall, enfront el 1,9% que representaven l'any passat. El producte més demandat a través de la xarxa als Estats Units són els paquets turístics, el valor dels quals ha estat al 2004 de 13,2 milions de dòlars, xifra que representa un 20% d'increment respecte l'any 2003.

Pel que fa referència a la Unió Europea, la tendència a l'expansió del comerç electrònic també és un fet. Durant el 2004, 60 milions d'europaus han realitzat algun tipus de compra per internet, ni més ni menys que un 50% més que al 2003, per tant queda clar que l'augment és força significatiu. Aquestes compres es realitzen bàsicament per la població jove, entre els 25 i els 44 anys i per països, només entre el Regne Unit i Alemanya ja representen les dues terceres parts dels compradors 'on line'. Els tipus de productes que es compren per internet són comuns a tot el continent europeu, és a dir, s'adquireixen bàsicament entrades per espectacles musicals, esportius... i viatges. Per altra banda, el sistema de pagament varia força depenent del país de la Unió en què ens trobem. Al Regne Unit, França i Espanya prefereixen pagar a través d'Internet, mentre que els alemanys, holandesos i suecs opten per pagar fora de la xarxa, com per exemple, contra reemborsament.

Tot i el progrés constant del comerç electrònic a Europa, s'ha de dir que encara es troba a una certa distància dels Estats Units.

A Europa (UE-15) les empreses de més de 10 treballadors venen un 2,2% de la seva facturació total via comerç electrònic, per altra banda aquest percentatge als Estats Units al 2003 era del 3,1%, per tant la distància encara és manté.

No cal dir que la situació del comerç a través de la xarxa dels països en vies de desenvolupament es troba a anys llum tant de Europa com dels Estats Units, només cal veure per comprovar-ho que en els països no desenvolupats al 2003 les empreses que disposen d'ordinador són un nombre molt menor, per tant, aquestes limitacions tenen conseqüències directes sobre la possibilitat d'operacions per internet.

## Espanya

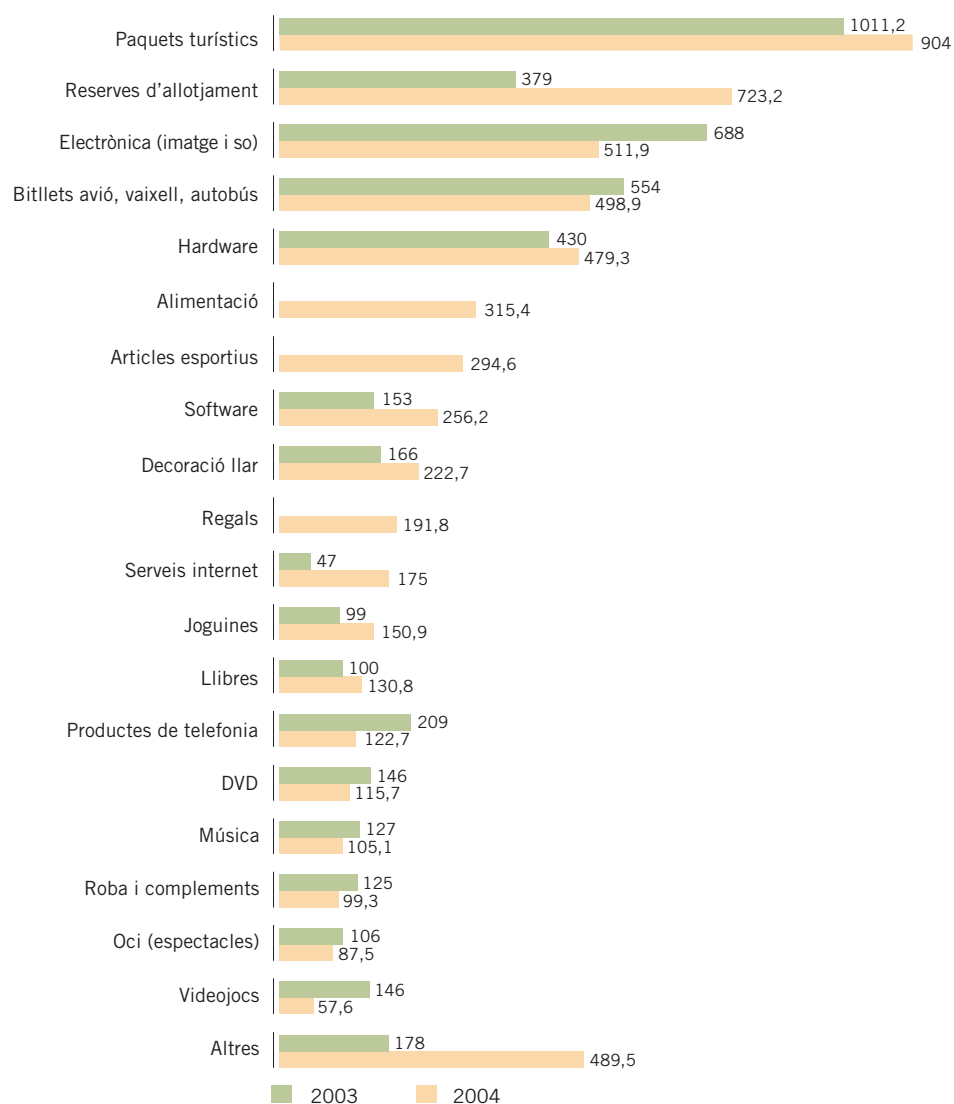
Segons l'AECE (Associació Espanyola de Comerç Electrònic), el valor de la facturació de les vendes electròniques als consumidors (B2C) a l'any 2004 va ser de 1.837,3 milions d'euros, el que suposa un increment del 20% en relació a les dades obtingudes l'any anterior (1.530 milions d'euros). Així i tot, aquest és un augment moderat tenint en compte que l'increment al 2003 va ser del 31,6% i que al 2002 i 2001 els valors de la facturació s'havien duplicat, tot i així, a partir de certs nivells és lògic que aquest valors es vagin consolidant ja que en anys anteriors la facturació es duplicava d'un any a un altre degut a que es partia de nivells molt baixos.

Al 2004 el 27,8% dels internautes van comprar a través de la xarxa, augmentant en més de 4 punts el percentatge del 2003. Actualment ja un 11,2% de la població total compra per internet, és a dir uns 4 milions d'espanyols, entre els quals els més representatius són els homes de 25 a 44 anys, amb estudis universitaris i amb un nivell d'ingressos típic entre 1.201 i 2.400 euros mensuals.

100 > 101

Els productes més demandats 'on line' segueixen sent els bitllets d'avió, tren i vaixell (30,4% del total de productes comprats per internet). Han tingut un increment notable els aparells electrònics d'imatge i so que passen del 10,3% al 14% i han sofert un lleu decreixement els llibres (del 15,7% al 12,7%), l'oci –espectacle- (del 12,2% al 10,9%) i la música (del 10,3% al 6,6%). El comprador a través de la xarxa es gasta de mitjana a l'any 464 euros, dedicant gran part d'aquests diners als paquets turístics, que són els que generen una major despesa anual als compradors 'on line'.

### Despesa mitjana en les compres per Internet a Espanya 2004 (per individu comprador i any) (euros)



Al parlar de comerç electrònic es troba més informació i es fa més èmfasi en les vendes electròniques al consumidor (B2C), tot i així s'ha de tenir en compte que les vendes electròniques entre empreses (B2B) tenen un pes específic més important en el total de vendes realitzades per internet. A Espanya el 84,37% de la distribució de vendes per internet correspon a comerç B to B (d'empresa a empresa), enfront el 15,63% que pertany al comerç B to C (d'empresa a consumidor). Aquest últim només predomina, òbviament, en el comerç minorista, i també en Correu i telecomunicacions i en Serveis audiovisuals.

### Distribució de les vendes per Internet a Espanya. 2004 / En percentatge

	Per tipus de client	
	B2B	B2C
Ind. Manufactureres	99,39	0,61
Alimentació, begudes i tabac ...	99,96	0,04
Edició, arts gràfiques i reprografies	85,37	14,63
Refinació de petroli i mat. plàstics	100,00	0,00
Productes minerals no metàl·lics	99,98	0,02
Maquinària i equip mecànic	99,50	0,50
Electricitat, gas i aigua	30,00	70,00
Construcció	100,00	0,00
Serveis	72,50	27,50
Venda i reparació vehicles a motor	98,51	1,49
Comerç majorista	97,28	2,72
Comerç minorista	18,46	81,54
Hotels i campings	38,50	61,50
Transport	67,53	32,47
Correu i telecomunicacions	40,84	59,16
Activ. immobiliàries, lloguer de maquinària i equip, I+D	62,66	37,25
Activ. informàtiques	82,33	17,67
Serveis audiovisuals	3,62	96,38
<b>Total empreses</b>	<b>84,37</b>	<b>15,63</b>

102 > 103

Font: Institut Nacional d'Estadística

Quant a la distribució geogràfica de les vendes efectuades a la xarxa, predominen clarament les realitzades dins del territori espanyol, que representen un 87,4% sobre el total de vendes 'on line'. Les vendes a la Unió Europea suposen el 10,7% i les de la resta del món només un 1,9%. El sector que diversifica més els seus clients pels diversos països és lògicament el dels Hotels i càmpings. També tenen uns percentatges destacables de vendes a la UE els Productes minerals no metàl·lics i la Maquinària i equip mecànic.

Tot i el desenvolupament i progrès del 'e-commerce' la seva importància en les compres i vendes totals realitzades per les empreses espanyoles és encara ínfima. Únicament el 0,58% de les compres totals es realitzen per internet i pel que fa referència a les vendes el percentatge es situa en un 0,32%. Inclús només tenint en compte les empreses que tenen capacitat i mitjans per fer vendes 'on line', aquest percentatge només arriba fins el 2,96%. Per tant, queda clar que en el comerç electrònic encara queda molt marge de millora i que és una activitat que es troba clarament en els seus inicis.



## Distribució de les vendes per Internet a Espanya. 2004 / En percentatge

	Per destinació geogràfica		
	Espanya	UE	Resta del món
Ind. Manufactureres	79,32	18,84	1,84
Alimentació, begudes i tabac ...	91,81	8,15	0,04
Edició, arts gràfiques i reprografies	82,22	15,74	2,04
Refinació de petroli i mat. plàstics	97,17	2,81	0,02
Productes minerals no metàl·lics	74,68	25,32	0,00
Maquinària i equip mecànic	73,10	23,51	3,39
Electricitat, gas i aigua	100,00	0,00	0,00
Construcció	100,00	0,00	0,00
Serveis	93,72	4,33	1,95
Venda i reparació vehicles a motor	99,65	0,30	0,05
Comerç majorista	99,59	0,35	0,06
Comerç minorista	99,03	0,39	0,58
Hotels i campings	52,60	32,26	15,14
Transport	93,96	4,13	1,91
Correu i telecomunicacions	99,65	0,19	0,16
Activ. immobiliàries, lloguer de maquinària i equip, I+D	81,28	18,50	0,22
Activ. informàtiques	98,91	0,45	0,64
Serveis audiovisuals	83,35	8,91	7,74
<b>Total empreses</b>	<b>87,40</b>	<b>10,70</b>	<b>1,90</b>

104 > 105

Font: Institut Nacional d'Estadística

### Percentatges de compres i vendes per internet sobre les compres i vendes totals a Espanya. 2004

	% compres mitjançant internet sobre el total de les compres	% vendes mitjançant internet sobre el total de les vendes	% vendes mitjançant internet sobre el total de les vendes de les empreses que venen per internet
Ind. Manufactureres	0,51	0,37	6,08
Alimentació, begudes i tabac ...	0,23	0,34	8,69
Edició, arts gràfiques i reprografies	0,24	0,27	4,11
Refinació de petroli i mat. plàstics	0,16	0,16	3,87
Productes minerals no metàl·lics	0,06	0,37	5,21
Maquinària i equip mecànic	0,66	0,64	7,09
Electricitat, gas i aigua	2,71	0,00	0,00
Construcció	0,10	0,00	5,00
Serveis	0,73	0,36	2,11
Venda i reparació vehicles a motor	1,23	0,28	5,62
Comerç majorista	0,86	0,33	3,52
Comerç minorista	0,47	0,16	0,71
Hotels i campings	0,06	1,17	4,41
Transport	0,34	1,05	4,84
Correu i telecomunicacions	0,27	0,20	0,26
Activ. immobiliàries, lloguer de maquinària i equip, I+D	0,33	0,05	2,26
Activ. informàtiques	1,02	0,47	12,01
Serveis audiovisuals	0,07	0,31	1,36
<b>Total empreses</b>	<b>0,58</b>	<b>0,32</b>	<b>2,96</b>

Font: Institut Nacional d'Estadística



## Catalunya

En l'anterior informe, l'anàlisi sobre Catalunya es concentrava en l'ús de les tecnologies de la informació i comunicació per part de les empreses de més de 10 treballadors. Enguany s'aprofundirà l'anàlisi sobre l'ús de les TIC per part dels usuaris de la xarxa.

Al 2004, el 21,57% dels internautes van utilitzar la xarxa per efectuar compres de productes o serveis. De moment, aquest ús encara no es troba entre els principals entre els internautes, ja que hi ha percentatges superiors pels que utilitzen internet pel correu electrònic, per la cerca d'informació, per escoltar música i veure vídeos, xats i fòrums, la banca electrònica...

Apuntar que a Catalunya en els darrers mesos del 2004 es va comprar menys 'on line' que la mitjana espanyola, tot i que és una de les comunitats autònomes amb major accés a la xarxa. Actualment, segons l'Enquesta sobre l'ús de les TIC a Catalunya al 2004, el 6,86% de la població activa ha comprat per internet en el darrer any.

106 > 107

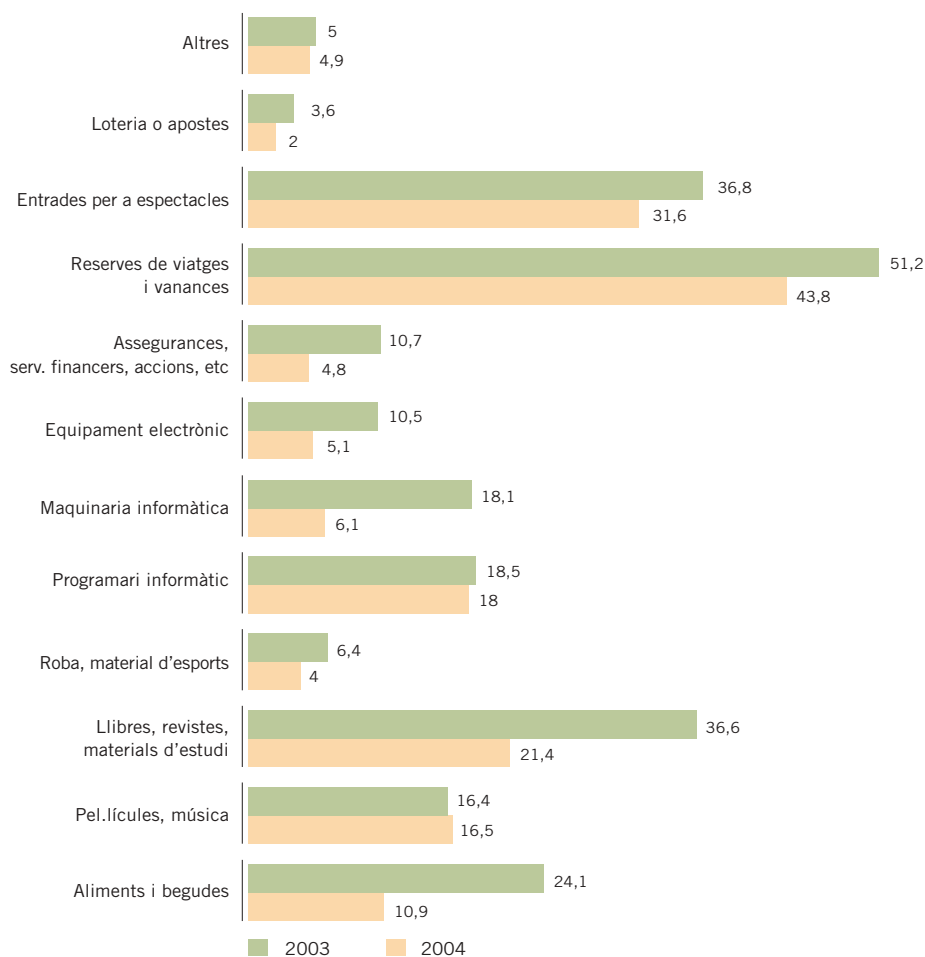
Les compres es concentren, com en anys anteriors, en l'adquisició de viatges i d'entrades a espectacles, que representen el 51,2% del total de compres per internet. L'increment més pronunciat té lloc en les compres d'aliments i begudes, que passen del 10,9% al 24,1%, per tant, més que duplicant-se respecte l'any anterior, concentrant-se en les grans superfícies que ofereixen servei a domicili i compra per internet.

Es palpa que els usuaris estan guanyant confiança amb les transaccions per internet, ja que la quantitat invertida en les compres va en augment d'any en any.

El mitjà electrònic de pagament és per excel·lència la targeta electrònica (82%). També es donen una quantitat important de pagaments contra reemborsament (22,4%) o a través de transferència bancària (15,3%).

### Productes i serveis comprats a través d'Internet per a ús privat a Catalunya. 2004.

% d'individus que han comprat per internet els productes esmentats





## Barcelona

Segons l'Òmnibus Municipal de Comerç, al desembre de 2004 el 22,2% dels enquestats afirmava haver comprat algun producte per internet. Aquesta xifra suposa un increment notable respecte l'any passat, superior a 5 punts, que confirma la constant evolució del comerç electrònic a la ciutat.

El perfil mig del comprador és un home, de 25 a 34 anys i amb estudis superiors. Tot i així, aquests compradors encara ho realitzen de forma eventual (70,9%), només un 2,5% es declara comprador setmanal a través de la xarxa, i un 5,1% comprador mensual.

Les compres més freqüents són els productes d'oci que passen del 69,3% al 83,2%, xifra que representa un augment important respecte l'any anterior. També han augmentat, tot i que de forma més moderada, les compres de productes alimentaris, que passen del 21,7% al 23,2%. Han sofert una gran davallada els productes de telefonia, del 16,9% al 7,6%.

108 > 109

### 13. BARCELONA CIUTAT DE COMPRES INTERNACIONAL

L'any 2004, una vegada més, confirma i consolida Barcelona com a ciutat turística i a més el posicionament com a ciutat de shopping internacional es fa realitat. El lideratge dins de l'estat espanyol es veu reforçat any rere any, de manera que la participació de Barcelona sobre el total estatal ha passat del 16,07% al 16,98 %.

L'any 2003, destacàvem el fet de les distàncies que ens separaven del nostre principal competidor dins del turisme del Shopping Urbà, ens referim a Madrid. Al finalitzar l'any 2004, les distàncies són encara més grans, òbviament favorables a Barcelona. Si l'any passat la diferència era de 25 punts, en l'any 2004 ens hem situat a 31,2 punts, és a dir, Madrid representa el 68,8% de la xifra de Barcelona.

La despesa realitzada per part dels turistes internacionals, mitjançant la utilització de la targeta de crèdit, ha crescut un 10,89 % i ha superat amb escreix la barrera dels 600 milions d'euros, doncs s'ha arribat als 664 milions d'euros, als quals cal afegir els 453 milions d'euros corresponents a la retirada de diners en efectiu realitzada als caixers automàtics, la qual cosa significa que s'han superat en total els 1.117 milions d'euros.

D'altra banda, en el rànquing provincial, Màlaga ha deixat d'ocupar el segon lloc i Madrid ha recuperat la seva plaça en el rànquing. El creixement de Madrid ha estat pràcticament insignificant, és a dir, un 0,73%, però Màlaga ha experimentat un decreixement del 3,17 %. El creixement mitjà del conjunt de l'estat ha estat del 5,05 %. En definitiva, podríem afirmar que la crisi de la despesa turística internacional s'ha fet realitat a nivell de l'estat, però no així a nivell de Catalunya. La recessió econòmica europea que afecta al sector turístic, no ha tingut cap repercussió a Catalunya, doncs Girona ha crescut en un 17,7 %, Tarragona en un 11,15 % i Lleida en un 59,38%. La participació catalana en el conjunt de la despesa realitzada en l'estat ha representat el 30,51 %.

Una vegada més, es demostra que la nostra proximitat a Europa, juntament amb el fenomen en expansió dels vols de baix cost, als quals se li afegeix el poder d'atracció de Barcelona, per la seva capacitat d'organització de grans esdeveniments i per la seva transformació urbanística amb repercussió internacional, tots ells es converteixen en factors d'atracció i diferenciació dels quals se'n gaudeix tant Barcelona, com les seves àrees d'influència.

## Espanya - Compres per provincies

Províncies	Import. Ops.	% sobre total	% increm. any anterior	Num. Ops.	% sobre total	% increm. any anterior
08 BARCELONA	664.553.679,44	16,98	11,05	13.355.072	27,39	8,18
28 MADRID	456.882.202,23	11,68	0,73	5.001.248	10,26	7,33
29 MALAGA	449.109.184,76	11,48	-3,17	3.745.296	7,68	1,54
07 ILLES BALEARS	371.828.777,26	9,5	3,42	3.368.538	6,91	-0,72
17 GIRONA	333.091.164,32	8,51	17,7	4.754.701	9,75	18,28
03 ALACANT	315.888.626,06	8,07	-5,75	2.986.010	6,12	-0,78
38 TENERIFE	191.241.791,71	4,89	-5,59	1.621.879	3,33	-2,53
35 GRAN CANARIA	177.300.172,72	4,53	-12,88	1.701.378	3,49	-8,82
43 TARRAGONA	104.806.037,84	2,68	11,15	1.232.689	2,53	6,45
25 LLEIDA	91.374.213,83	2,34	59,38	1.318.597	2,7	58,82
46 VALÈNCIA	79.960.378,82	2,04	9,66	891.012	1,83	14,76
20 GUIPUZCOA	77.382.253,46	1,98	34,42	1.143.007	2,34	43,24
11 CADIZ	72.837.639,61	1,86	5,18	671.175	1,38	10,54
41 SEVILLA	61.074.838,53	1,56	7,59	694.097	1,42	8,36
30 MURCIA	54.318.772,84	1,39	13,52	505.627	1,04	15,26
18 GRANADA	41.445.997,79	1,06	6,07	522.246	1,07	4,62
31 NAVARRA	34.394.721,61	0,88	8,59	724.959	1,49	3,46
04 ALMERIA	33.658.283,62	0,86	6,15	347.933	0,71	3,3
48 VIZCAYA	33.351.889,18	0,85	19,01	421.607	0,86	25,54
36 PONTEVEDRA	28.156.505,55	0,72	8,68	305.701	0,63	12,22
<b>TOTAL 20 PRIMERS</b>	<b>3.672.657.131,18</b>	<b>93,86</b>	<b>4,58</b>	<b>45.312.772</b>	<b>92,93</b>	<b>7,79</b>
<b>TOTAL</b>	<b>3.912.623.986,04</b>	<b>100</b>	<b>5,05</b>	<b>48.764.622</b>	<b>100</b>	<b>8,44</b>

110 > 111

## Barcelona - Compres - País

País	Import. Ops.	% sobre total	% increm. any anterior	Num. Ops.	% sobre total	% increm. any anterior
826 UNITED KINGDOM	118.083.566,84	17,77	5,33	1.639.037	12,27	3,79
250 FRANCE	108.810.573,72	16,37	10,67	4.413.763	33,05	6,47
840 UNITED STATES	84.190.059,16	12,67	8,31	1.277.841	9,57	13,92
280 GERMANY,FEDERAL REPU	51.370.300,61	7,73	7,84	1.019.037	7,63	-0,83
380 ITALY	45.707.857,68	6,88	25,89	640.424	4,80	18,64
528 NETHERLANDS	27.621.559,79	4,16	3,07	698.835	5,23	-2,43
756 SWITZERLAND	25.331.215,19	3,81	0,58	408.791	3,06	-5,83
020 ANDORRA	18.587.599,22	2,8	120,24	483.938	3,62	105,09
056 BELGIUM	17.587.919,59	2,65	17,9	465.806	3,49	-1,06
392 JAPAN	14.533.908,00	2,19	6,07	127.285	0,95	5,16
620 PORTUGAL	13.783.163,81	2,07	4,39	248.974	1,86	2,57
578 NORWAY	11.232.291,89	1,69	-0,51	144.049	1,08	2,48
752 SWEDEN	10.517.537,50	1,58	-0,3	174.140	1,30	-2,59
372 IRELAND	9.387.510,54	1,41	22,5	106.116	0,79	19,84
484 MEXICO	8.564.880,44	1,29	-7,07	122.156	0,91	-1,51
208 DENMARK	8.270.374,16	1,24	17,33	144.741	1,08	14,6
124 CANADA	6.975.636,71	1,05	3,94	104.163	0,78	15,67
036 AUSTRALIA	6.835.082,14	1,03	39,22	87.245	0,65	26,67
040 AUSTRIA	5.685.977,00	0,86	9,81	71.107	0,53	4,93
643 RUSIA	5.509.983,76	0,83	10,18	63.984	0,48	3,97
<b>TOTAL 30 PRIMERS</b>	<b>598.586.997,75</b>	<b>90,08</b>	<b>10,68</b>	<b>12.441.432</b>	<b>93,13</b>	<b>7,64</b>
<b>TOTAL</b>	<b>664.553.679,44</b>	<b>100</b>	<b>10,89</b>	<b>13.355.072</b>	<b>100,00</b>	<b>8,18</b>



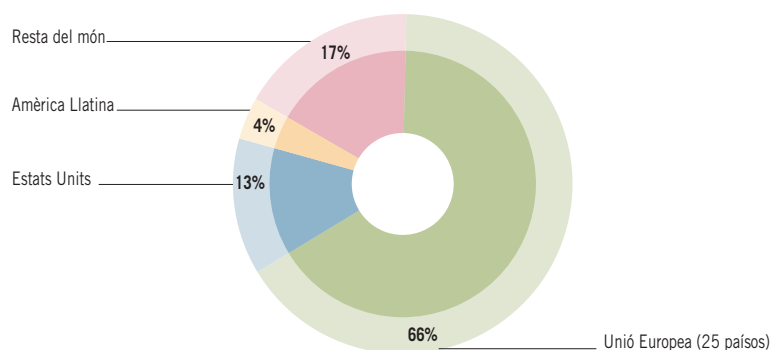
Pel que fa referència a nacionalitats, és a dir, a la procedència dels nostres visitants turístics internacionals que fan Shopping a Barcelona, en els primers llocs del rànquing, no s'han produït variacions significatives, doncs, tant el Regne Unit, com França i USA, continuen figurant en les primeres posicions, encara que tots 3 perden unes dècimes de participació a l'igual que Alemanya. Tots quatre han tingut un creixement per sota de la mitjana del 10,89 %, també és veritat que França s'ha apropat molt amb un increment del 10,67 %. En definitiva s'observa com el països capdavanters tenen creixements per sota dels dos dígits. La excepció es produirà amb Itàlia, amb un creixement del 25,86 % que farà que s'apropi a Alemanya i cal assenyalar que aquest espectacular creixement s'ha produït en la segona part de l'any, és a dir, a partir del mes de juny però molt especialment en el darrer trimestre de l'any.

També cal destacar per la seva rellevància el posicionament aconseguit per part d'Andorra, amb un creixement del 120,24 %, la qual cosa ha fet que es col·loqués en el vuitè lloc del rànquing de nacionalitats. Pel que fa referència als països nòrdics, però molt especialment a Noruega i Suècia, després de creixements molt significatius en els darrers anys, en l'any analitzat han experimentat descensos poc significatius però sí destacables per el seu canvi de tendència. D'altra banda, tant Irlanda com Dinamarca, continuen amb la seva tendència al creixement la qual cosa els hi permet guanyar posicions.

112 > 113

Els 25 països de la Unió Europea, s'han emportat el 66 % de la totalitat de la despesa, Estats Units el 13 %, Amèrica Llatina el 4 % i la resta del món el 17%.

### Despesa del Turisme Internacional per territoris a Barcelona



**Compres mensuals amb targetes, comerços especialitzats i grans operadors i percentatge de participació en el total. Any 2004 (euros)**

	COMERÇ ESPECIALITZAT			GRANS OPERACIONS			TOTAL COMERÇ			Total Barcelona
	Impor ops.	%	Incram.	Impor ops.	%	Incram.	Impor ops.	%	Incram.	
GENER	10.569.326,29	61,25	14,45	6.912.016,93	38,75	-2,50	17.481.343,22	46,47	7,23	37.618.895,86
FEBRER	10.516.559,75	61,32	31,13	6.632.780,65	38,68	6,54	17.149.340,40	44,69	20,38	38.370.368,27
MARÇ	12.777.443,24	59,30	23,15	8.767.929,98	40,7	12,24	21.545.373,22	44,57	19,19	48.636.081,96
ABRIL	13.843.430,89	57,53	11,4	10.218.501,65	42,47	6,69	24.061.932,54	44,16	9,35	54.487.097,51
MAIG	15.404.703,63	58,07	19,79	11.121.381,51	41,93	9,90	26.526.085,14	43,79	15,44	60.569.584,33
JUNY	15.317.219,69	58,58	21,67	10.829.114,68	41,42	13,60	26.146.334,37	43,02	18,19	60.777.616,16
JULIOL	16.871.829,23	56,64	12,37	12.918.417,24	43,36	3,80	29.790.246,47	43,20	8,49	68.958.830,64
AGOST	15.453.735,22	51,61	15,31	14.489.844,82	48,39	16,25	29.943.580,04	43,05	12,17	69.559.243,23
SETEMBRE	15.214.051,23	54,88	14,96	12.506.766,02	45,12	1,81	27.720.817,25	44,42	8,63	62.406.417,11
OCTUBRE	16.507.359,90	56,52	8,45	12.697.276,84	43,48	2,40	29.204.636,74	44,92	5,73	65.006.557,18
NOVEMBRE	14.529.750,29	56,83	27,37	11.039.009,95	43,17	15,97	25.568.760,24	45,66	20,46	55.997.319,85
DESEMBRE	11.626.687,91	57,43	15,79	8.619.268,15	42,57	6,21	20.245.956,06	48,01	11,46	42.165.667,32
<b>TOTALS</b>	<b>168.632.097,27</b>	<b>56,86</b>	<b>17,00</b>	<b>126.752.308,42</b>	<b>43,14</b>	<b>8,06</b>	<b>295.384.405,69</b>	<b>44,44</b>	<b>12,61</b>	<b>664.553.679,42</b>

El Comerç continua essent el sector que més despesa turística realitzada a destí aporta a la ciutat, malgrat la situació econòmica recessiva dels nostres visitants europeus, la participació ha crescut i s'ha passat del 43,8 % al 44,15%, la qual cosa confirma el posicionament de Barcelona com a ciutat de Shopping internacional. El Comerç especialitzat ha obtingut un millor posicionament doncs el seu creixement ha estat del 17 %, en canvi els grans operadors han tingut un creixement més feble, un 8,06 %. Aquesta situació ha permès que el Comerç especialitzat recuperés percentatge de participació arribant al 56,86 % i per tant els grans operadors perdessin posicionament i es quedessin en el 43,14 %. El creixement global del sector Comerç ha estat del 12,41 %, tres punts per damunt de la despesa realitzada per part dels turistes internacionals mitjançant la utilització de la targeta de crèdit. En l'anàlisi mensual s'observen creixements superiors al 20 %, en els mesos de febrer i novembre, mesos que juntament amb gener i desembre estan considerats com els mesos vall, en relació als quals s'estan realitzant campanya internacionals per reduir l'estacionalitat.

Els mesos de més vendes han estat els de: agost, juliol i octubre, cal dir que quant aquest últim ocupa el primer lloc del rànquing, és indicatiu d'una situació favorable del sector en quant a la captació de demanda internacional. D'altra banda, com ja és habitual, els mesos de gener i desembre son en els que la participació del sector és més important, en l'any analitzat ha estat respectivament del 46,47 % i 48 %.

Per sectors d'activitat econòmica comercial, el posicionament de Barcelona com especialista en moda urbana, és a dir, en confecció tèxtil i equipament de la persona en general, s'intensifica d'any en any, la seva participació cada vegada és més important, arribant al 45 % de les vendes realitzades per part tant del Comerç especialitzat, com dels grans operadors. Els articles d'alt valor afegit pateixen la conseqüència de la recessió existent en els països d'origen dels nostres compradors estrangers. La venda de tabac continua guanyant participació i experimenta creixement per damunt del 50 %.

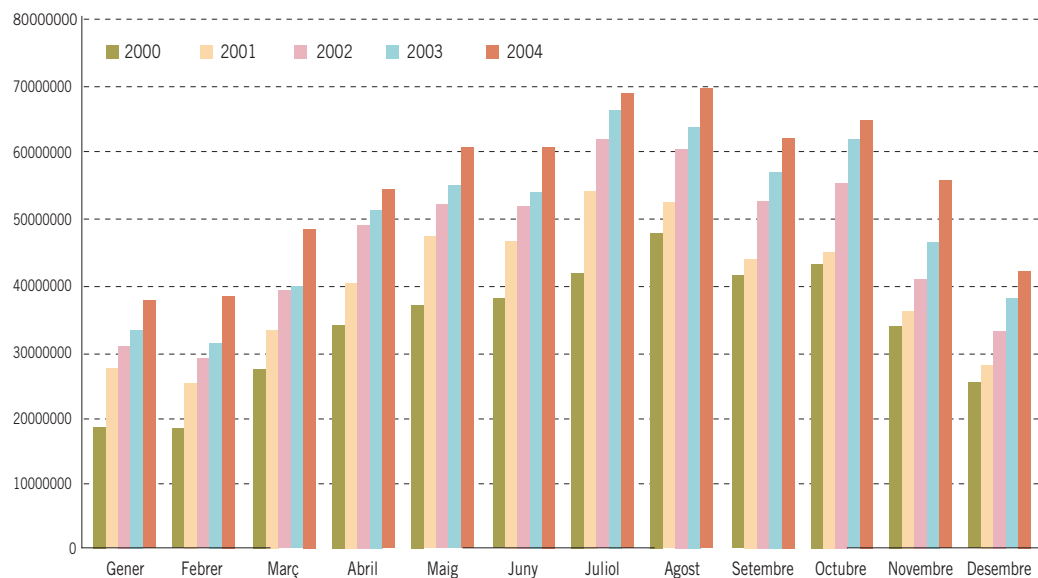
114 > 115

### Compres mensuals amb targetes, comerços especialitzats i grans operadors i percentatge de participació en el total. Any 2004 (euros)

Districtes	1er trimestre	2on trimestre	3er trimestre	4rt trimestre	Total 2004	Total 2003	Variació
COMERÇ	56.175.893	76.700.913	87.454.705	75.020.654	295.348.982	262.740.752	12,41
RESTAURACIÓ	14.475.784	20.626.208	21.568.675	17.288.113	73.958.780	68.285.639	8,31
HOTELS	31.073.435	45.313.825	49.206.296	38.853.858	164.447.414	156.036.357	5,39
TRANSPORT / AUTOMOCIÓ	10.400.605	16.503.355	26.009.776	17.196.763	70.110.498	56.945.075	23,12
OCI / CULTURA	4.507.318	6.256.236	5.640.993	4.826.575	21.231.123	18.257.551	16,29
SERVEIS	4.654.576	5.187.220	5.340.194	5.050.343	20.232.332	15.656.868	29,22
ALTRES	2.849.918	5.246.978	6.376.266	4.934.540	19.407.702	20.929.847	-7,27
<b>TOTAL 2004</b>	<b>124.625.346</b>	<b>175.834.298</b>	<b>200.924.491</b>	<b>163.169.544</b>	<b>664.553.679</b>		
<b>TOTAL 2003</b>	<b>104.593.207</b>	<b>160.730.272</b>	<b>187.435.719</b>	<b>146.548.107</b>		<b>599.307.306</b>	<b>10,89</b>
Variació	19,15	9,40	7,20	11,34		10,89	

En relació als sectors d'activitat, el Comerç com ja és habitual, ocupa el primer lloc, amb una participació que ha superat el 44%, li segueix el sector hoteler amb una participació del 27,7 % i la restauració amb una del 12,35 %. El sector del transport, que ocupa el quart lloc, amb una participació del 11,18 %, és el que experimenta un creixement més important, és a dir, del 23,12 %; per trimestre, el que rep més despesa és el tercer seguit del segon, però els creixements més importants s'han produït en el primer i quart trimestre.

#### Barcelona despeses de turistes internacionals amb targetes de crèdit Visa i Master Card



## Christmas Shopping a Barcelona

Quant arriba l'època de Nadal, el Comerç es converteix en el protagonista de l'activitat econòmica de la ciutat. Entre els objectius de Turisme de Barcelona figura el de esmorteir els períodes vall o pal·liar-ne l'estacionalitat i és per aquest motiu i per potenciar Barcelona com a ciutat de Shopping internacional que es signa un Conveni amb el COPCA, organisme dependent de la Direcció General de Comerç del Departament de Comerç, Turisme i Consum de la Generalitat de Catalunya, amb l'objectiu de realitzar una campanya en països d'alt poder adquisitiu i de creixement des del punt turístic.



116 > 117


L'any passat, ens vàrem adreçar als països nòrdics i aquest any la campanya, amb una imatge diferent, s'ha reforçat a Irlanda, Dinamarca i Noruega, els mitjans utilitzats han estat premsa – anuncis i pòsters als Centres Comercials de les capitals dels països escollits.

En relació a Irlanda, segons les dades disponibles, i tenint en compte la utilització de les targetes de crèdit per part d'aquest col·lectiu en el comerç de la ciutat, cal dir que en el mes de desembre va experimentar un creixement del 43,81%, quan el incremental mig va ésser pel conjunt de països del 10,73%. D'altra banda en el mes de febrer, el creixement observat ha estat del 34,51%, i el creixement mig experimentat pel conjunt dels estats ha estat del 13,83%. Cal tenir en compte la bona situació econòmica per la qual passa Irlanda, la qual cosa repercuteix d'una forma positiva en les despeses que realitzen els turistes quan es desplacen.

També cal tenir en compte, les despeses que es produeixen com a conseqüència de la retirada de diners en efectiu en els caixers automàtics. En el cas del país que estem analitzant, el creixement experimentat en el mes de desembre va ésser del 62,03% i en el mes de gener ha estat del 50,41%. Irlanda ha ocupat en el mes de desembre el lloc número tretze en el rànquing de països i en el mes de gener ha pujat al lloc número dotze. En el conjunt de l'any, és a dir, tenint en compte els dotze mesos, l'increment ha estat del 22,5% i ha ocupat el lloc catorze. En definitiva, podríem dir que la Campanya ha tingut un resultat positiu, en aquest país, doncs ha millorat la seva posició en el rànquing de països i també ha incrementat el creixement mig que estava experimentant.

Pel que fa referència a Dinamarca, el creixement que ha tingut en tot l'any ha estat del 17,33%, i el creixement dels mesos de desembre i gener ha estat respectivament del 9,17% i del 15,97%. D'altra banda, en el conjunt de l'any, aquest país ha ocupat el lloc número setze en el rànquing de nacionalitats, però en el mes de desembre va ocupar el lloc número divuit i en el mes de gener del 2005 va baixar al lloc número vint-i-dos. Com a conclusió podem fer referència a la situació econòmica de Dinamarca, la qual no és la més favorable, la qual cosa ha tingut una repercussió immediata en els desplaçaments realitzats en els dos mesos analitzats. De totes maneres, caldrà veure el seu comportament en el transcurs del 2005, doncs amb la presència en les diferents Fires Turístiques d'aquest país, ens donarà una visió molt acurada de la realitat.

Noruega va experimentar uns creixements espectaculars durant l'any 2002 i en el 2003, el seu creixement va quedar més atenuat aconseguint el 9,17%, però el que és més important és la seva condició de quasi lideratge, en quant a l'operació mitja, doncs ve ocupant la segona posició, per darrera de Japó, en el



rànquing de països. En aquest rànquing, tenint en compte la seva població, ocupa un lloc molt destacat, és a dir, el número onze, i és líder dels països que denominem Nòrdics. De totes maneres, durant l'any 2004 ha mantingut la seva posició en el rànquing, però el seu creixement s'ha vist atenuat.

En els mesos de desembre i gener, ha tingut un comportament molt desigual. En el desembre ha experimentat un descens del 24,51% i en el gener el descens ha estat molt atenuat, és a dir, del 4,76% experimentat, però increments en la retirada de diners en efectiu dels caixers.

Per últim, cal dir que la Campanya, segons els nostres contactes en aquests països, ha estat molt valorada i és molt possible que els seus efectes es trobin en els transcurso de l'any 2005, i, sobretot i per damunt de tot, en la Campanya de Nadal i rebaixes de la Temporada pròxima.

Les campanyes han de servir per consolidar un creixement i també per fer front a possibles situacions de crisi que es produeixen com a conseqüència de situacions econòmiques desfavorables en els països d'origen dels Turistes.





## TENDÈNCIES I PERSPECTIVES

# TENDÈNCIES I PERSPECTIVES

La zona euro situa l'any 2004 el seu creixement del PIB del tercer trimestre en un 1,8%, una xifra que significa un creixement discret. Els principals obstacles per a un creixement més gran d'aquesta zona són la desacceleració del consum privat, l'evolució de la demanda exterior, i el manteniment a l'alça dels preus del petroli, tot i que França i Espanya mantenen un to més vigorós que Alemanya i Itàlia. I les previsions pel 2005 fa arribar a la conclusió que el ritme de creixement serà similar al del 2004, en concret pel 2005 s'espera un creixement de l'1'9% i el 2006 un cert augment fins al 2,5%.


## Economia espanyola

L'activitat econòmica espanyola es manté a un bon ritme pel dinamisme de la demanda interna, tant de consum com d'inversió, tot i que aquest creixement es modera per l'elevat dèficit exterior.

El creixement del PIB ha estat del 2,6% durant l'any 2004, aquesta expansió de l'economia espanyola ha incidit en la creació d'ocupació, encara que l'ocupació ha continuat caient a la indústria; en la recuperació de les branques industrials i de serveis i el sector de la construcció s'ha mantingut, tot i que és el sector més dinàmic.

## Economia catalana

Durant l'any 2004 l'economia catalana ha continuat la seva expansió, el creixement del PIB ha estat del 2,6%. Cal destacar, quant a l'oferta, la millora de la indústria i dels serveis, la construcció si bé es manté, segueix sent el sector més dinàmic; quant a la demanda, la nova acceleració de la formació bruta de capital fix i la millora de consum. I el que continua frenant el creixement del PIB és la demanda exterior.



Les perspectives de creixement per l'any 2005 venen delimitades per la debilitat de l'economia europea, el nivell elevat d'endeutament de les famílies i la pèrdua de competitivitat.

### **Economia de Barcelona**

Durant l'any 2004 l'economia de Barcelona ha obtingut bons resultats a conseqüència de l'especialització terciària de l'estructura productiva de la ciutat, en un context on el creixement econòmic ve marcat per la demanda de consum. Alhora caldria afegir l'impuls de l'activitat turística, sector on hi ha una solidesa i uns trets expansius molt difícils de trobar en altres sectors d'activitat. La valoració de la ciutat per part dels seus visitants va millorant any rere any, on cal destacar l'augment d'acceptació per la seva oferta qualitat preu, i en particular, l'oferta comercial de la ciutat, un aspecte que consolida la imatge internacional del sector comercial de Barcelona.

122 > 123

