



# Estudi de les **activitats comercials** de Barcelona

Estudi elaborat en base al cens  
d'activitats econòmiques realitzat  
entre el darrer trimestre de 2013 i el  
primer trimestre de 2014

Barcelona, maig de 2014



Ajuntament  
de Barcelona

# ÍNDEX

<b>1 INTRODUCCIÓ .....</b>	<b>2</b>
<b>2 ANÀLISI DE L'OFERTA COMERCIAL SEGONS EL DIRECTORI DE LOCALS DE L'AJUNTAMENT DE BARCELONA.....</b>	<b>7</b>
2.1. BARCELONA .....	7
2.2. DISTRICTES.....	8
2.3. BARRIS .....	12
<b>3 ANÀLISI DE L'OFERTA COMERCIAL SEGONS LA CLASSIFICACIÓ DE L'OBSERVATORI EIXOS.....</b>	<b>16</b>
3.1. BARCELONA .....	16
3.1.1. Ocupació comercial .....	16
3.1.2. Dotació comercial .....	18
3.1.3. Atracció comercial .....	19
3.1.4. Sectors i subsectors comercials.....	21
3.2. DISTRICTES.....	24
3.2.1. Ocupació comercial .....	24
3.2.2. Dotació comercial .....	27
3.2.3. Atracció comercial .....	29
3.3. BARRIS .....	34
3.3.1. Ocupació comercial .....	34
3.3.2. Dotació comercial .....	40
3.3.3. Atracció comercial .....	45
<b>4 ELS CENTRES COMERCIALS I GRANS MAGATZEMS.....</b>	<b>55</b>
<b>5 ELS MERCATS ALIMENTARIS I NO ALIMENTARIS.....</b>	<b>58</b>
<b>6 CONCLUSIONS .....</b>	<b>60</b>
<b>ANNEX: CLASSIFICACIÓ D'ACTIVITATS COMERCIALS PER DISTRICTES I BARRIS SEGONS EL DIRECTORI DE LOCALS DE L'AJUNTAMENT DE BARCELONA.....</b>	<b>62</b>

## 1 INTRODUCCIÓ

Aquest estudi analitza l'oferta comercial de la ciutat de Barcelona, entesa com el conjunt de l'aparell distributiu, amb diferents formes i modalitats, que els consumidors del municipi tenen al seu abast per cobrir les necessitats de proveïment i compra.

L'estudi, encarregat per l'Ajuntament de Barcelona, es basa en el cens realitzat per l'observatori econòmic urbà Eixos, impulsat per l'empresa Planol.info, entre el darrer trimestre de 2013 i el primer trimestre de 2014 de l'oferta comercial en planta baixa a la ciutat de Barcelona. Es tracta d'un cens elaborat a partir de treball de camp, és a dir amb el comptatge a peu de carrer, la classificació en diverses categories i la geolocalització dels establiments. Es pot visualitzar a <http://www.eixos.cat>

Les dades són comparades, sempre que és possible, amb el cens parcial que l'observatori Eixos va realitzar l'any 2012. Aquest cens va cobrir la major part del teixit urbà de Barcelona però no així la pràctica totalitat del districte de Nou Barris i diverses àrees dels districtes de Gràcia, Horta-Guinardó, Sant Andreu, Sarrià-Sant Gervasi, Sants-Montjuïc, Sant Martí i les Corts.

D'altra banda, cal tenir en compte que el cens comercial en el que es basa aquest estudi permet distingir entre un número molt elevat d'activitats comercials minoristes diferents. Prenent en consideració que l'anàlisi per aquests subsectors és bastant feixuga i al mateix temps no aporta una informació concloent, s'han creat diverses categories o sectors d'un abast major. També s'han considerat els locals buits i tancats, entesos com els locals en planta baixa sense activitat estiguin o no en venda o lloguer.

L'estudi s'estructura en dos apartats. En primer lloc es fa una descripció quantitativa de l'oferta comercial segons el directori de locals de l'Ajuntament de Barcelona desagregada a escala de districte i barri. En segon lloc es fa una descripció quantitativa i qualitativa (a partir d'indicadors) segons la classificació de l'observatori Eixos, amb les dades també desagregades a escala de districte i barri i comparades amb altres ciutats catalanes.

Aquestes són les tipologies d'establiments comercials segons el directori de locals de l'Ajuntament de Barcelona:

<b>COMERÇ</b>
Quotidià alimentari (inclòs vins i tabac)
Quotidià no alimentari (drogueria i neteja; perfumeria; farmàcia i herbolari; combustible i carburant)
Equipament personal (tèxtil, calçat i pell, joieria, rellotgeria i bijuteria)

Parament de la llar (mobles, ferreteria, aparells domèstics, equipament llar, productes tèxtils, floristeries)
Oci i cultura (joguines i esports; informàtica; llibre, diaris i música)
Automoció (vehicles, accessoris per a vehicles)
Altres comerços
<b>SERVEIS</b>
Restaurants, bars i hotels (inclòs hostals, pensions i fondes).
Reparacions (electrodomèstics, automòbils)
Finances i assegurances
Activitats immobiliàries
Ensenyament
Sanitat i assistència
Equipaments culturals i recreatius
Manteniment, neteja i producció
Altres serveis

Per la seva banda, aquests són els sectors (en majúscula) i els subsectors (en minúscula) considerats segons la classificació de l'observatori Eixos:

<b>EQUIPAMENTS PER A LA LLAR</b>
Basar
Electrodomèstics
Ferreteria
Llar, decoració i mobiliari
Materials de construcció
<b>EQUIPAMENTS PER A LA PERSONA</b>
Articles esportius
Articles per a nens
Joieria, rellotgeria i bijuteria
Merceria i llenceria
Òptica
Perfumeria i drogueria
Roba i complements
Sabateria
<b>HOSTALERIA I RESTAURACIÓ</b>
Bar de copes i discoteca
Bar de tapes

<b>CULTURA I LLEURE</b>
Art i col·lecció
Audiovisual
Cinema i teatre
Fotografia
Jocs i atraccions
Papereria, llibreria i copisteria
<b>COMERÇ QUOTIDIÀ ALIMENTARI</b>
Aviram
Bodega
Carnisseria
Centres comercials i supermercats
Comestibles
Congelats
Dolços i pastissos
Forn de pa
Fruites i verdures
Mercat municipal

Cafeteria i granja
Hotels i similars
Menjar ràpid
Restaurant
<b>SERVEIS COMERCIALS</b>
Agència de viatges
Arranjament de roba i sabates i claus
Banca i serveis financers
Centre educatiu privat
Consultori
Estètica i bellesa
Gimnàs i acadèmia
Immobil·lària
Instal·lacions i subministraments
Locutori
Loteries i apostes de l'Estat
Mascotes
Oficina de correus i missatgeria
Perruqueria
Serveis de neteja
Serveis professionals
Telefonia
Tintoreria

Mercat municipal - establiments alimentaris
Peix i marisc
Queviures
Xarcuteria
<b>TRANSPORT PRIVAT</b>
Aparcament
Autoescola
Autorentat
Benzinera
Concessionari
Lloguer de vehicles
Taller mecànic
<b>ALTRES ESTABLIMENTS COMERCIALS</b>
Eròtics
Esotèrics
Estanc
Farmàcia i ortopèdia
Floristeria
Informàtica
Mercat municipal - establiments no alimentaris
Quiosc
Regals i souvenirs
Varietats
<b>LOCALS BUITS I TANCATS</b>
Locals buits i tancats

A partir d'aquests sectors i subsectors, l'observatori Eixos identifica tres tipus d'indicadors que permeten establir comparatives amb altres municipis i desagregar-los a escala de barri i eix comercial.

MESURA	INDICADOR	FÒRMULA
Densitat	Índex de Dotació Comercial (IDC)	Nombre d'establiments comercials per cada 100 habitants
Ocupació	Índex d'Aprofitament del Teixit Comercial (IATC)	Locals ocupats respecte el total de locals que admeten ús comercial
Atracció	Índex d'Atracció Comercial (IAC)	Comerços no quotidians (equipaments per a la persona i llar i cultura i lleure) respecte el total de locals ocupats.

Per la correcta interpretació de les dades cal tenir en compte alguns aspectes importants:

-La comparativa entre 2012 i 2014 no es pot fer extensible a tota la ciutat ja que, com s'ha dit, el cens de 2012 no va cobrir tota la trama urbana de Barcelona. En conseqüència, l'evolució comercial només es calcula als districtes i barris de Ciutat Vella i l'Eixample. Fins i tot en aquests dos districtes, el cens de 2012 no va cobrir el 100% dels carrers i per tant no és possible comparar l'indicador de dotació comercial entre els dos períodes. A més, no es consideren els establiments dels mercats alimentaris i no alimentaris, ja que només es disposa de dades de 2013.

-Els centres comercials i grans magatzems (El Corte Inglés, La Maquinista, l'Illa Diagonal...) s'han considerat com un sol establiment malgrat disposar de diverses activitats al seu interior. En efecte, el pes d'un centre comercial no es pot assimilar a la suma dels comerços que hi ha al seu interior sinó que cal estudiar-lo com un equipament territorial de gran impacte.

-Els mercats alimentaris i no alimentaris sí que han estat desagregats a partir dels seus establiments ja que, en aquest cas, es consideren com a comerços de proximitat amb un impacte molt més acotat. El nombre total de mercats alimentaris és de 39 i el de mercats no alimentaris de 8. Sumen 2609 establiments ocupats i 365 establiments vacants. Les dades han estat facilitades per l'Ajuntament de Barcelona i són de 2013. Els establiments s'han classificat de la següent forma:

<b>Mercats</b>	<b>Class. Ajuntament de Barcelona</b>	<b>Class. Observatori Eixos</b>
<b>Mercats alimentaris:</b>		
Establiments alimentaris	Comerç al detall / Quotidià alimentari	Comerç quotidià alimentari / Mercats municipals-establiments alimentaris
Establiments no alimentaris	Comerç al detall / Altres comerç	Altres / Mercats municipals-establiments no alimentaris
Establiments vacants		Locals buits
<b>Mercats no alimentaris:</b>		
Dominical St. Antoni	Comerç al detall / Oci i cultura	Equipaments per a la persona / Papereria, llibreria i copisteria
Encants St. Antoni	Comerç al detall / Equipament personal	Equipaments per a la persona / Roba i complements
Fira Bellcaire (Botigues)	Comerç al detall / Parament de la llar	Equipaments per a la llar / Basar
Fira Bellcaire (Parades)	Comerç al detall / Parament de la llar	Equipaments per a la llar / Basar
Fira Bellcaire (Subhasta)	Comerç al detall / Parament de la llar	Equipaments per a la llar / Basar
Llibres Diputació	Comerç al detall / Oci i cultura	Equipaments per a la persona / Papereria, llibreria i copisteria
Ocells Rambles	Comerç al detall / Altres comerç	Serveis comercials / Mascotes
Plantes i Flors Rambles	Comerç al detall/Parament de la llar	Altres/Floristeria

-Els indicadors d'ocupació i atracció comercial només es calculen per aquells barris amb més de 50 locals comercials censats ja que, en cas contrari, les dades no són suficientment significatives.

-Els indicadors d'ocupació i atracció comercial són comparats amb 19 ciutats catalanes de l'àrea metropolitana de Barcelona o més grans de 50.000 habitants on el cens de l'observatori Eixos ha cobert la major part de la trama urbana. Per la seva banda, l'indicador de dotació comercial es compara amb 9 ciutats catalanes on el cens de l'observatori Eixos ha cobert la totalitat de la trama urbana.

## 2 ANÀLISI DE L'OFERTA COMERCIAL SEGONS EL DIRECTORI DE LOCALS DE L'AJUNTAMENT DE BARCELONA

### 2.1. BARCELONA

El cens de 2014 ha comptabilitzat 55.309 activitats en planta baixa segons el directori de locals de l'Ajuntament de Barcelona. D'aquestes, un 43,4% són de comerç i un 56,6% de serveis. La tipologia amb més presència són els "Altres serveis" (on trobem activitats diverses com els serveis professionals, les perruqueries, les instal·lacions i subministraments o les botigues de mòbils) amb 12.870 locals. El segueixen els restaurants, bars i hotels (10.252), el quotidià alimentari (8.390), l'equipament personal (5.224) i el parament de la llar (3.396).

**Taula 1 Establiments en planta baixa a Barcelona per activitat econòmica, 2014 (Classificació Ajuntament de Barcelona)**

Activitat	Nombre	%
Quotidià alimentari (inclòs vins i tabac)	8390	15,2
Quotidià no alimentari (drogueria i neteja; perfumeria; farmàcia i herbolari; combustible i carburant)	1725	3,1
Equipament personal (tèxtil, calçat i pell, joieria, rellotgeria i bijuteria)	5224	9,4
Parament de la llar (mobles, ferreteria, aparells domèstics, equipament llar, productes tèxtils, floristeries)	3396	6,1
Oci i cultura (joguines i esports; informàtica; llibre, diaris i música)	2903	5,2
Automoció (vehicles, accessoris per a vehicles)	360	0,7
Altres comerç	2026	3,7
<b>Total comerç</b>	<b>24024</b>	<b>43,4</b>
Restaurants, bars i hotels (inclòs hostals, pensions i fondes).	10252	18,5
Reparacions (electrodomèstics, automòbils)	1284	2,3
Finances i assegurances	1553	2,8
Activitats immobiliàries	605	1,1
Ensenyament	2260	4,1
Sanitat i assistència	1385	2,5
Equipaments culturals i recreatius	313	0,6
Manteniment, neteja i producció	763	1,4
Altres serveis	12870	23,3
<b>Total serveis</b>	<b>31285</b>	<b>56,6</b>
<b>TOTAL</b>	<b>55309</b>	<b>100,0</b>



## 2.2. DISTRICTES

El districte de l'Eixample és el principal pol comercial de Barcelona amb el 24,2% del total d'establiments de la ciutat. El segueixen Sant Martí, Ciutat Vella i Sarrià-Sant Gervasi, tots ells per sobre del 10%. El districte de les Corts, amb el 4,5%, és el que concentra menys establiments

**Taula 2 Establiments en planta baixa a Barcelona per districte, 2014 (Classificació Ajuntament de Barcelona)**

Districte	Establiments	% sobre total
Ciutat Vella	6372	11,5
Eixample	13375	24,2
Sants-Montjuïc	4380	7,9
Les Corts	2527	4,6
Sarrià-Sant Gervasi	5685	10,3
Gràcia	5212	9,4
Horta-Guinardó	3875	7,0
Nou Barris	3867	7,0
Sant Andreu	3668	6,6
Sant Martí	6348	11,5
<b>Barcelona</b>	<b>55309</b>	<b>100,0</b>

Tots els districtes de Barcelona tenen un percentatge d'activitats de serveis superior als 50% del total de locals ocupats excepte Ciutat Vella. El percentatge més elevat el trobem a Les Corts (66,7%) seguit de Sant Martí (62,1%) i Sant Andreu (60,6%). Pel que fa al comerç, cal destacar el districte de Ciutat Vella (51,8%) gràcies a l'elevat percentatge en els sectors d'equipament personal i quotidià alimentari i malgrat l'elevada quantitat de restaurants, bars i hotels.

Pel que fa a tipologies concretes, el quotidià alimentari té un pes important a Sants-Montjuïc, Horta-Guinardó i Nou Barris, amb més del 17%. L'equipament personal té el seu màxim exponent a Ciutat Vella (17,1%) tot i que també cal destacar Sarrià-Sant Gervasi (12,4%). Per la seva banda, el parament de la llar no mostra variacions significatives i es mou entre el 8,2% de l'Eixample (inclou els establiments dels Encants) i el 4,6% de Les Corts. El districte de Gràcia sobresurt en oci i cultura.

Pel que fa a l'oferta de restaurants, bars i hotels destaca, com és d'esperar, Ciutat Vella (25,9%) mentre l'Eixample, Sants-Montjuïc i Sant Martí es mouen al voltant del 20%. Finalment, cal subratllar que Sarrià-Sant Gervasi lidera les finances i assegurances, les activitats immobiliàries, l'ensenyament i la sanitat i l'assistència.

Ara bé, en nombres absoluts cal no oblidar que l'Eixample, el districte amb més habitants, és el que disposa en conjunt de més oferta en totes les activitats excepte la sanitat i assistència (Sarrià-Sant Gervasi) i els equipaments culturals i recreatius (Ciutat Vella).

**Taula 3 Establiments en planta baixa a Barcelona per activitat econòmica i districte, 2014 (Classificació Ajuntament de Barcelona)**

Activitat	Ciutat Vella	Eixample	Sants-Montjuïc	Les Corts	Sarrià-Sant Gervasi	Gràcia	Horta-Guinardó	Nou Barris	Sant Andreu	Sant Martí	Barcelona
Quotidià alimentari	1050	1671	748	290	745	876	711	730	568	1001	8390
Quotidià no alimentari	134	374	147	79	164	170	157	137	134	229	1725
Equipament personal	1092	1451	266	127	706	525	244	280	213	320	5224
Parament de la llar	340	1102	278	115	320	277	187	228	224	325	3396
Oci i cultura	244	873	185	137	301	349	156	157	186	315	2903
Automoció	2	123	28	28	57	21	20	17	23	41	360
Altres comerç	436	494	148	66	154	242	112	103	97	174	2026
<b>Total comerç</b>	<b>3298</b>	<b>6088</b>	<b>1800</b>	<b>842</b>	<b>2447</b>	<b>2460</b>	<b>1587</b>	<b>1652</b>	<b>1445</b>	<b>2405</b>	<b>24024</b>
Restaurants, bars i hotels	1653	2722	856	471	834	776	553	593	566	1228	10252
Reparacions	14	249	133	49	84	120	160	127	119	229	1284
Finances i assegurances	136	410	110	92	209	105	98	116	85	192	1553
Activitats immobiliàries	35	145	49	32	88	52	48	36	37	83	605
Ensenyament	180	370	212	160	356	243	199	141	158	241	2260
Sanitat i assistència	27	261	115	112	280	167	87	86	128	122	1385
Equipaments culturals i recreatius	105	72	30	14	23	26	6	6	18	13	313
Manteniment, neteja i producció	52	158	49	47	100	75	61	59	61	101	763
Altres serveis	872	2900	1026	708	1264	1188	1076	1051	1051	1734	12870
<b>Total serveis</b>	<b>3074</b>	<b>7287</b>	<b>2580</b>	<b>1685</b>	<b>3238</b>	<b>2752</b>	<b>2288</b>	<b>2215</b>	<b>2223</b>	<b>3943</b>	<b>31285</b>
<b>TOTAL</b>	<b>6372</b>	<b>13375</b>	<b>4380</b>	<b>2527</b>	<b>5685</b>	<b>5212</b>	<b>3875</b>	<b>3867</b>	<b>3668</b>	<b>6348</b>	<b>55309</b>

**Taula 4 Establiments en planta baixa als districtes de Barcelona per activitat econòmica, 2014 (%) (Classificació Ajuntament de Barcelona)**

Activitat	Ciutat Vella	Eixample	Sants-Montjuïc	Les Corts	Sarrià-Sant Gervasi	Gràcia	Horta-Guinardó	Nou Barris	Sant Andreu	Sant Martí	Barcelona
Quotidià alimentari	16,5	12,5	17,1	11,5	13,1	16,8	18,3	18,9	15,5	15,8	15,2
Quotidià no alimentari	2,1	2,8	3,4	3,1	2,9	3,3	4,1	3,5	3,7	3,6	3,1
Equipament personal	17,1	10,8	6,1	5,0	12,4	10,1	6,3	7,2	5,8	5,0	9,4
Parament de la llar	5,3	8,2	6,3	4,6	5,6	5,3	4,8	5,9	6,1	5,1	6,1
Oci i cultura	3,8	6,5	4,2	5,4	5,3	6,7	4,0	4,1	5,1	5,0	5,2
Automoció	0,0	0,9	0,6	1,1	1,0	0,4	0,5	0,4	0,6	0,6	0,7
Altres comerç	6,8	3,7	3,4	2,6	2,7	4,6	2,9	2,7	2,6	2,7	3,7
<b>Total comerç</b>	<b>51,8</b>	<b>45,5</b>	<b>41,1</b>	<b>33,3</b>	<b>43,0</b>	<b>47,2</b>	<b>41,0</b>	<b>42,7</b>	<b>39,4</b>	<b>37,9</b>	<b>43,4</b>

Restaurants, bars i hotels	25,9	20,4	19,5	18,6	14,7	14,9	14,3	15,3	15,4	19,3	18,5
Reparacions	0,2	1,9	3,0	1,9	1,5	2,3	4,1	3,3	3,2	3,6	2,3
Finances i assegurances	2,1	3,1	2,5	3,6	3,7	2,0	2,5	3,0	2,3	3,0	2,8
Activitats immobiliàries	0,5	1,1	1,1	1,3	1,5	1,0	1,2	0,9	1,0	1,3	1,1
Ensenyament	2,8	2,8	4,8	6,3	6,3	4,7	5,1	3,6	4,3	3,8	4,1
Sanitat i assistència	0,4	2,0	2,6	4,4	4,9	3,2	2,2	2,2	3,5	1,9	2,5
Equipaments culturals i recreatius	1,6	0,5	0,7	0,6	0,4	0,5	0,2	0,2	0,5	0,2	0,6
Manteniment, neteja i producció	0,8	1,2	1,1	1,9	1,8	1,4	1,6	1,5	1,7	1,6	1,4
Altres serveis	13,7	21,7	23,4	28,0	22,2	22,8	27,8	27,2	28,7	27,3	23,3
<b>Total serveis</b>	<b>48,2</b>	<b>54,5</b>	<b>58,9</b>	<b>66,7</b>	<b>57,0</b>	<b>52,8</b>	<b>59,0</b>	<b>57,3</b>	<b>60,6</b>	<b>62,1</b>	<b>56,6</b>
<b>TOTAL</b>	<b>100,0</b>	<b>100,0</b>	<b>100,0</b>	<b>100,0</b>	<b>100,0</b>	<b>100,0</b>	<b>100,0</b>	<b>100,0</b>	<b>100,0</b>	<b>100,0</b>	<b>100,0</b>

A continuació analitzem com ha evolucionat, entre el 2012 i el 2014, l'oferta comercial als districtes de Ciutat Vella i l'Eixample, excloent els establiments situats en mercats alimentaris i no alimentaris (només es disposa de dades de 2013). En conjunt s'observa un petit increment de les activitats de comerç gràcies, sobretot, al creixement del quotidià alimentari i l'equipament personal i malgrat les petites caigudes d'altres sectors com l'oci i la cultura o el parament de la llar. En canvi, els serveis disminueixen lleugerament a causa de la caiguda de sectors com les finances i assegurances, l'ensenyament o els altres serveis i a pesar del petit increment dels restaurants, bars i hotels o les activitats immobiliàries.

Si distingim entre Ciutat Vella i l'Eixample observem algunes diferències significatives. L'oferta de restaurants, bars i hotels s'incrementa a l'Eixample (21,1% a 21,7%) però disminueix a Ciutat Vella (28,0% a 27,5%), possiblement a causa de l'aplicació del Pla d'usos. D'altra banda, l'oferta d'equipament per a la persona creix notablement a Ciutat Vella (16,7% a 18,2%) mentre a l'Eixample només puja dos dècimes. Finalment el comerç quotidià alimentari puja a l'Eixample però es manté a Ciutat Vella.

**Taula 5 Establiments comercials als districtes de Ciutat Vella i l'Eixample, 2012-2014\***

Activitat	2012			2014		
	Ciutat Vella	Eixample	Total 2 districtes	Ciutat Vella	Eixample	Total 2 districtes
Quotidià alimentari	12,0	10,4	<b>10,9</b>	12,0	11,0	<b>11,4</b>
Quotidià no alimentari	2,2	2,9	<b>2,7</b>	2,2	3,0	<b>2,7</b>
Equipament personal	16,7	10,5	<b>12,4</b>	18,2	10,7	<b>13,1</b>
Parament de la llar	5,4	6,6	<b>6,2</b>	5,4	6,5	<b>6,1</b>
Oci i cultura	4,3	6,4	<b>5,7</b>	4,1	6,1	<b>5,5</b>
Automoció	0,0	0,9	<b>0,6</b>	0,0	1,0	<b>0,7</b>
Altres comerç	6,7	3,7	<b>4,7</b>	6,9	3,6	<b>4,6</b>
<b>Total comerç</b>	<b>47,3</b>	<b>41,3</b>	<b>43,2</b>	<b>48,8</b>	<b>41,9</b>	<b>44,1</b>
Restaurants, bars i hotels	28,0	21,1	<b>23,3</b>	27,5	21,7	<b>23,6</b>
Reparacions	0,2	2,1	<b>1,5</b>	0,2	2,0	<b>1,4</b>
Finances i assegurances	2,6	3,7	<b>3,3</b>	2,3	3,3	<b>2,9</b>
Activitats immobiliàries	0,7	0,9	<b>0,8</b>	0,6	1,2	<b>1,0</b>
Ensenyament	3,3	3,1	<b>3,2</b>	3,0	3,0	<b>3,0</b>
Sanitat i assistència	0,4	1,8	<b>1,4</b>	0,4	2,1	<b>1,6</b>
Equipaments culturals i recreatius	2,0	0,6	<b>1,1</b>	1,7	0,6	<b>1,0</b>
Manteniment, neteja i producció	0,8	1,2	<b>1,1</b>	0,9	1,3	<b>1,1</b>
Altres serveis	14,7	24,3	<b>21,2</b>	14,5	23,1	<b>20,3</b>
<b>Total serveis</b>	<b>52,7</b>	<b>58,7</b>	<b>56,8</b>	<b>51,2</b>	<b>58,1</b>	<b>55,9</b>
<b>Total</b>	<b>100,0</b>	<b>100,0</b>	<b>100,0</b>	<b>100,0</b>	<b>100,0</b>	<b>100,0</b>

\*S'exclouen els establiments situats en mercats alimentaris i no alimentaris (dades de 2013)

### 2.3. BARRIS

Pel que fa als barris (**veure taula completa a l'Annex**), cal subratllar que un total de 12 tenen una oferta de comerç superior a la de serveis. En alguns barris –com Vallcarca i els Penitents, el Fort Pienc, la Trinitat Nova o Hostafrancs- aquest fet s'explica pel pes que tenen els establiments dels mercats alimentaris. En altres casos - com Sant Pere, Santa Caterina i la Ribera i el Gòtic- el motiu principal és la presència de comerços d'equipament personal. Si exceptuem els barris amb menys de 50 comerços censats, podem observar que l'oferta de parament de la llar té el seu màxim exponent al Fort Pienc (gràcies al Mercat dels Encants), que Sant Antoni lidera l'oci i la cultura (a causa de la gran quantitat de botigues d'informàtica) o que Trinitat Vella és el barri amb més comerç quotidià alimentari.

A nivell de serveis comercials, és de destacar el barri de la Barceloneta (amb un 37,7% de restaurants, bars i hotels). Dins dels serveis, algunes dades significatives són l'elevat percentatge de reparacions (inclou tallers mecànics) a Can Baró i el Parc i la Llacuna del Poblenou, d'activitats immobiliàries i sanitat a Tres Torres i d'ensenyament a Pedralbes.

**Taula 6 Establiments de comerç i serveis als districtes i barris de Barcelona, 2014**

Districte/Barri	Comerç	Serveis
<b>Ciutat Vella</b>	<b>51,8</b>	<b>48,2</b>
el Raval	49,2	50,8
el Barri Gòtic	55,9	44,1
la Barceloneta	36,0	64,0
Sant Pere, Santa Caterina i la Ribera	56,5	43,5
<b>Eixample</b>	<b>45,5</b>	<b>54,5</b>
el Fort Pienc	52,9	47,1
la Sagrada Família	44,7	55,3
la Dreta de l'Eixample	46,2	53,8
l'Antiga Esquerra de l'Eixample	42,2	57,8
la Nova Esquerra de l'Eixample	37,2	62,8
Sant Antoni	50,5	49,5
<b>Sants-Montjuïc</b>	<b>41,1</b>	<b>58,9</b>
el Poble Sec	31,3	68,7
la Marina del Prat Vermell	27,0	73,0
la Marina de Port	41,9	58,1
la Font de la Guatlla	35,5	64,5
Hostafrancs	55,0	45,0
la Bordeta	35,1	64,9
Sants - Badal	49,3	50,7
Sants	43,4	56,6
<b>Les Corts</b>	<b>33,3</b>	<b>66,7</b>
les Corts	36,0	64,0

la Maternitat i Sant Ramon	27,7	72,3
Pedralbes	28,2	71,8
<b>Sarrià-Sant Gervasi</b>	<b>43,0</b>	<b>57,0</b>
Vallvidrera, el Tibidabo i les Planes	24,5	75,5
Sarrià	45,2	54,8
les Tres Torres	31,8	68,2
Sant Gervasi - la Bonanova	40,5	59,5
Sant Gervasi - Galvany	47,4	52,6
el Putxet i el Farró	36,5	63,5
<b>Gràcia</b>	<b>47,2</b>	<b>52,8</b>
Vallcarca i els Penitents	63,7	36,3
el Coll	41,4	58,6
la Salut	40,2	59,8
la Vila de Gràcia	48,4	51,6
el Camp d'en Grassot i Gràcia Nova	46,5	53,5
<b>Horta-Guinardó</b>	<b>41,0</b>	<b>59,0</b>
el Baix Guinardó	37,0	63,0
Can Baró	41,3	58,7
el Guinardó	35,2	64,8
la Font d'en Fargues	26,5	73,5
el Carmel	49,2	50,8
la Teixonera	49,0	51,0
Sant Genís dels Agudells	36,4	63,6
Montbau	33,0	67,0
la Vall d'Hebron	28,9	71,1
la Clota	33,3	66,7
Horta	48,3	51,7
<b>Nou Barris</b>	<b>42,7</b>	<b>57,3</b>
Vilapicina i la Torre Llobeta	39,7	60,3
Porta	41,5	58,5
el Turó de la Peira	55,3	44,7
Can Peguera	36,4	63,6
la Guineueta	39,8	60,2
Canyelles	51,8	48,2
les Roquetes	52,4	47,6
Verdun	42,5	57,5
la Prosperitat	35,3	64,7
la Trinitat Nova	57,1	42,9
Torre Baró	9,1	90,9
Ciutat Meridiana	50,0	50,0
Vallbona	0,0	100,0
<b>Sant Andreu</b>	<b>39,4</b>	<b>60,6</b>
la Trinitat Vella	44,2	55,8
Barò de Viver	38,9	61,1
el Bon Pastor	42,3	57,7

Sant Andreu	40,5	59,5
la Sagrera	39,5	60,5
el Congrés i els Indians	35,4	64,6
Navas	36,9	63,1
<b>Sant Martí</b>	<b>37,9</b>	<b>62,1</b>
el Camp de l'Arpa del Clot	39,0	61,0
el Clot	43,1	56,9
el Parc i la Llacuna del Poblenou	29,4	70,6
la Vila Olímpica del Poblenou	21,3	78,7
el Poblenou	36,4	63,6
Diagonal Mar i el Front Marítim del Poblenou	24,6	75,4
el Besòs i el Maresme	51,1	48,9
Provençals del Poblenou	29,4	70,6
Sant Martí de Provençals	42,9	57,1
la Verneda i la Pau	44,6	55,4
<b>BARCELONA</b>	<b>43,4</b>	<b>56,6</b>

A continuació analitzem l'evolució de les diferents tipologies als barris de Ciutat Vella i l'Eixample entre 2012 i 2014 exclouent els establiments situats en mercats alimentaris i no alimentaris (només es disposa de dades de 2013). S'observa que alguns dels barris incrementen les activitats de comerç (especialment el Barri Gòtic i la Dreta de l'Eixample) i altres els serveis (sobretot la Barceloneta). Pel que fa a l'hostaleria i la restauració, la notable devallada a Ciutat Vella (del 30,8% al 28,7%) queda compensada per petits increments a la Barceloneta, Sant Pere, Santa Caterina i la Ribera, la Dreta de l'Eixample o l'Antiga Esquerra de l'Eixample. Altres dades a destacar són que l'oferta d'equipament personal creix significativament al Barri Gòtic, que les activitats financeres decauen arreu menys a la Barceloneta, que les activitats immobiliàries creixen molt a la Sagrada Família i que l'oci i la cultura reula a tots els barris.

**Taula 7 Establiments comercials als barris de Ciutat Vella i l'Eixample, 2012\***

Activitat	el Raval	el Barri Gòtic	la Barceloneta	Sant Pere, Santa Caterina i la Ribera	el Fort Pienc	la Sagrada Família	la Dreta de l'Eixample	l'Antiga Esquerra de l'Eixample	la Nova Esquerra de l'Eixample	Sant Antoni
Quotidiana alimentari	14,1	8,5	17,1	11,4	12,9	12,4	7,4	9,6	11,5	12,6
Quotidiana no alimentari	2,3	1,8	3,2	2,2	3,7	3,2	2,5	2,9	2,5	3,5
Equipament personal	10,9	22,5	4,8	23,6	4,8	10,4	17,5	9,8	5,0	9,4
Parament de la llar	7,1	3,9	2,6	5,9	6,2	7,5	6,3	6,3	7,2	6,3
Oci i cultura	4,3	4,7	4,8	3,7	5,5	4,9	6,1	6,2	6,5	9,2
Automoció	0,1	0,0	0,0	0,1	1,4	0,8	0,5	1,1	1,6	0,4
Altres comerç	4,7	10,6	1,7	7,3	1,9	4,6	4,5	3,9	2,6	3,6
<b>Total comerç</b>	<b>43,4</b>	<b>52,0</b>	<b>34,1</b>	<b>54,3</b>	<b>36,4</b>	<b>43,8</b>	<b>44,9</b>	<b>39,8</b>	<b>36,8</b>	<b>44,9</b>

Restaurants, bars i hotels	26,2	30,8	39,3	23,7	21,1	17,5	21,2	26,3	20,4	20,5
Reparacions	0,3	0,2	0,6	0,1	4,1	3,1	1,1	1,5	2,9	1,9
Finances i assegurances	2,8	2,8	2,0	2,2	2,6	3,9	4,4	3,6	3,9	2,9
Activitats immobiliàries	0,7	0,1	2,0	0,7	0,9	1,0	0,7	0,9	1,2	0,8
Ensenyament	3,2	2,3	5,0	4,0	3,6	2,3	3,8	2,3	3,9	2,9
Sanitat i assistència	0,3	0,1	1,5	0,3	1,7	1,4	1,5	2,7	2,3	1,5
Equipaments culturals i recreatius	2,2	2,8	1,3	1,3	0,3	0,4	1,2	0,6	0,4	0,4
Manteniment, neteja i producció	0,0	0,0	0,0	0,0	0,0	0,0	0,0	0,0	0,0	0,0
Altres serveis	20,8	9,0	14,1	13,2	29,4	26,7	21,3	22,4	28,3	24,2
<b>Total serveis</b>	<b>56,6</b>	<b>48,0</b>	<b>65,9</b>	<b>45,7</b>	<b>63,6</b>	<b>56,2</b>	<b>55,1</b>	<b>60,2</b>	<b>63,2</b>	<b>55,1</b>
<b>Total</b>	<b>100,0</b>	<b>100,0</b>	<b>100,0</b>	<b>100,0</b>	<b>100,0</b>	<b>100,0</b>	<b>100,0</b>	<b>100,0</b>	<b>100,0</b>	<b>100,0</b>

\*S'exclouen els establiments situats en mercats alimentaris i no alimentaris (dades de 2013)

**Taula 8 Establiments comercials als barris de Ciutat Vella i l'Eixample, 2014\***

Activitats	el Raval	el Barri Gòtic	la Barceloneta	Sant Pere, Santa Caterina i la Ribera	el Fort Pienc	la Sagrada Família	la Dreta de l'Eixample	l'Antiga Esquerra de l'Eixample	la Nova Esquerra de l'Eixample	Sant Antoni
Quotidià alimentari	14,1	8,5	17,1	11,4	12,7	13,6	8,1	10,4	12,2	12,7
Quotidià no alimentari	2,3	1,8	3,2	2,2	3,7	3,3	2,7	2,6	2,7	3,7
Equipament personal	10,9	22,5	4,8	23,6	4,5	9,7	18,0	9,4	4,7	9,3
Parament de la llar	7,1	3,9	2,6	5,9	6,2	6,2	6,2	6,5	7,2	6,6
Oci i cultura	4,3	4,7	4,8	3,7	5,3	4,8	5,7	6,0	6,4	8,9
Automoció	0,1	0,0	0,0	0,1	1,4	1,0	0,7	1,1	1,7	0,3
Altres comerç	4,7	10,6	1,7	7,3	2,8	4,2	4,0	3,7	2,6	3,3
<b>Total comerç</b>	<b>43,4</b>	<b>52,0</b>	<b>34,1</b>	<b>54,3</b>	<b>36,6</b>	<b>42,8</b>	<b>45,4</b>	<b>39,8</b>	<b>37,2</b>	<b>44,8</b>
Restaurants, bars i hotels	26,2	30,8	39,3	23,7	19,6	18,1	21,8	27,2	20,4	20,3
Reparacions	0,3	0,2	0,6	0,1	4,4	2,9	1,0	1,4	2,7	1,6
Finances i assegurances	2,8	2,8	2,0	2,2	2,0	3,3	4,4	2,7	3,2	2,6
Activitats immobiliàries	0,7	0,1	2,0	0,7	1,1	1,7	0,8	1,2	1,4	0,9
Ensenyament	3,2	2,3	5,0	4,0	3,2	2,3	3,2	2,2	4,0	3,0
Sanitat i assistència	0,3	0,1	1,5	0,3	1,8	1,8	1,9	2,5	2,7	1,6
Equipaments culturals i recreatius	2,2	2,8	1,3	1,3	0,2	0,5	1,0	0,5	0,4	0,3
Manteniment, neteja i producció	0,0	0,0	0,0	0,0	1,8	1,4	0,8	0,9	1,5	2,0
Altres serveis	20,8	9,0	14,1	13,2	29,2	25,2	19,8	21,4	26,6	22,8
<b>Total serveis</b>	<b>56,6</b>	<b>48,0</b>	<b>65,9</b>	<b>45,7</b>	<b>63,4</b>	<b>57,2</b>	<b>54,6</b>	<b>60,2</b>	<b>62,8</b>	<b>55,2</b>
<b>Total</b>	<b>100,0</b>	<b>100,0</b>	<b>100,0</b>	<b>100,0</b>	<b>100,0</b>	<b>100,0</b>	<b>100,0</b>	<b>100,0</b>	<b>100,0</b>	<b>100,0</b>

\*S'exclouen els establiments situats en mercats alimentaris i no alimentaris (dades de 2013)



### 3 ANÀLISI DE L'OFERTA COMERCIAL SEGONS LA CLASSIFICACIÓ DE L'OBSERVATORI EIXOS

#### 3.1. BARCELONA

##### 3.1.1. Ocupació comercial

Segons la classificació de l'observatori Eixos, el cens de Barcelona de 2014 va comptabilitzar un total de 64.991 locals en planta baixa (s'exclouen altres usos com l'aparcament i l'habitatge). D'aquests, 53.988<sup>1</sup> (83,1%) són locals on s'exerceix una activitat de tipus comercial i 11.003 (16,9%) són locals buits o tancats.

**Taula 9 Locals en planta baixa i locals buits a Barcelona, 2014**

Teixit comercial	Nombre	%
Locals ocupats	53.988	83,1
Locals buits i tancats	11.003	16,9
<b>Total</b>	<b>64.991</b>	<b>100,0</b>

A partir d'aquestes dades podem calcular l'Índex d'Aprofitament del Teixit Comercial (IATC), entès com el percentatge de locals ocupats respecte al total de locals que admeten ús comercial. Un IATC elevat és senyal d'un bon dinamisme comercial per bé que també està en relació amb el model urbanístic. Els estudis elaborats per l'observatori Eixos.cat han pogut establir un llindar del 80%, per sota del qual es considera que la situació comença a ser problemàtica ja que es genera el risc d'una creixent desertificació comercial.

**Taula 10 Índex d'Aprofitament del Teixit Comercial (IATC) a Barcelona, 2014 (Percentatge de locals ocupats respecte al total de locals amb ús comercial)**

Ciutat	IATC
Barcelona	83,1

---

<sup>1</sup> La diferència entre les 53.988 activitats comptabilitzades segons la classificació de l'observatori Eixos i les 55.309 comptabilitzades segons el directori de locals de l'Ajuntament de Barcelona rau principalment, en que la primera classificació no té en compte els equipaments públics (culturals, educatius o esportius).

L'IATC de Barcelona és, doncs, del 83,1%, una dada moderadament positiva. De fet, si comparem les dades amb 19 ciutats catalanes de l'àrea metropolitana de Barcelona o més grans de 50.000 habitants que han estat censades per l'observatori Eixos, observem que Barcelona ocupa el lloc 8 de 20.

**Taula 11 Índex d'Aprofitament del Teixit Comercial (IATC) a diverses ciutats catalanes (dades de 2012 a 2014)**

CIUTAT	IATC
1 Sant Cugat del Vallès	96,5%
2 Lleida	90,9%
3 Mataró	90,4%
4 Castelldefels	90,4%
5 Manresa	87,2%
6 Girona	84,7%
7 Sant Joan Despí	84,4%
<b>8 Barcelona</b>	<b>83,1%</b>
9 Terrassa	83,1 %
10 Viladecans	81,4%
11 Sant Just Desvern	80,5%
12 Tarragona	74,4%
13 Sant Boi de Llobregat	72,7%
14 Cornellà de Llobregat	72,7%
15 Granollers	71,2%
16 Martorell	70,6%
17 Mollet del Vallès	69,6%
18 Esplugues de Llobregat	68,6%
19 Reus	67,9%
20 Montcada I Reixac	64,4%

### 3.1.2. Dotació comercial

A Barcelona trobem 53.988 locals amb ús comercial per a una població d'1.611.822 habitants (dades de 2013). D'aquesta manera podem calcular l'Índex de Dotació Comercial (IDC), entès com el nombre de locals amb ús comercial per cada 100 habitants. En el cas de Barcelona l'IDC és 3,35.

**Taula 12 Índex de Dotació Comercial (IDC) a Barcelona, 2014 (Nombre de locals amb ús comercial per cada 100 habitants)**

Locals amb ús comercial	53.988
Habitants	1.611.822
<b>Índex de Dotació Comercial</b>	<b>3,35</b>

A continuació comparem aquestes dades amb altres ciutats catalanes on el cens de l'observatori Eixos ha arribat al 100% de la trama urbana. Barcelona supera clarament altres ciutats de l'àrea metropolitana però no així ciutats que exerceixen una capitalitat comarcal marcada com Figueres o Granollers.

**Taula 13 Índex de Dotació Comercial (IDC) a Barcelona i altres ciutats catalanes (dades de 2012 a 2014)**

Ciutat	Locals amb ús comercial	Habitants (2013)	IDC
Figueres	2064	45123	4,57
Granollers	2434	59753	4,07
<b>Barcelona</b>	<b>53988</b>	<b>1611822</b>	<b>3,35</b>
Mollet del Vallès	1612	51954	3,10
Sant Joan Despí	828	33221	2,49
Cornellà de Llobregat	2135	86687	2,46
Esplugues de Llobregat	1136	46667	2,43
Viladecans	1551	65444	2,37
Montcada i Reixac	790	34863	2,27
Begues	141	6590	2,14

### 3.1.3. Atracció comercial

Si ens fixem en els sectors comercials, podem observar que la tipologia preponderant a Barcelona el 2014 són els serveis comercials (31,3%), seguit de l'hostaleria i la restauració (19,0%), el comerç quotidià alimentari (14,7%) i els equipaments per a la persona (12,9%). La resta de sectors se situa per sota del 10%.

**Taula 14 Sectors comercials a Barcelona, 2014**

Sector	Nombre	%
Equipaments per a la llar	3342	6,2
Equipaments per a la persona	6947	12,9
Cultura i lleure	2603	4,8
Comerç quotidià alimentari	7924	14,7
Serveis comercials	16921	31,3
Hostaleria i restauració	10252	19,0
Transport privat	2525	4,7
Altres	3474	6,4
<b>Total</b>	<b>53988</b>	<b>100,0</b>

A partir d'aquestes dades es pot obtenir un nou indicador, l'Índex d'Atracció Comercial (IAC), que es calcula com el percentatge de comerços d'equipaments per a la llar i la persona i cultura i lleure respecte el total de locals amb ús comercial. Aquesta tipologia de comerç, a diferència del comerç quotidià, és el que justifica el desplaçament des d'altres municipis a la recerca de varietat i establiments de referència i, a més, permet dinamitzar altres sectors comercials com la restauració o l'oci. L'IAC de Barcelona és del 23,9%.

**Taula 15 Índex d'Atracció Comercial (IAC) a Barcelona, 2014 (Percentatge de comerços d'equipaments per a la llar i la persona i cultura i lleure respecte el total de locals amb ús comercial)**

Sector	%
Equipaments per a la llar	6,2
Equipaments per a la persona	12,9
Cultura i lleure	4,8
<b>IAC</b>	<b>23,9%</b>

Si comparem l'IAC de la ciutat de Barcelona amb altres ciutats catalanes censades per l'observatori Eixos, observem que, en conjunt, ocupa el lloc 10 de 20. Cal matisar aquestes dades tenint en compte el fort pes del turisme i la centralitat laboral de la ciutat comtal. D'aquesta manera, resulta difícil comparar ciutats que polaritzen les compres no quotidianes dels municipis de l'entorn amb una ciutat com Barcelona que, a causa de la seva centralitat laboral i turística, genera una important oferta en hostaleria i restauració que, en aquest cas, també té un fort component d'atractivitat.

**Taula 16 Índex d'Atracció Comercial (IAC) a Barcelona i altres ciutats catalanes, 2014 (dades de 2012 a 2014)**

CIUTAT	IAC
1 Sant Cugat del Vallès	38,3%
2 Manresa	38,1%
3 Lleida	34,9%
4 Girona	31,9%
5 Reus	30,1%
6 Mataró	30,0%
7 Castelldefels	27,2%
8 Tarragona	25,3%
9 Granollers	24,8%
<b>10 Barcelona</b>	<b>23,9%</b>
11 Sant Boi de Llobregat	23,8%
12 Mollet del Vallès	23,2%
13 Martorell	21,9%
14 Viladecans	21,8%
15 Terrassa	21,2%
16 Sant Just Desvern	20,9%
17 Esplugues de Llobregat	19,8%
18 Cornellà de Llobregat	17,8%
19 Sant Joan Despí	17,6%
20 Montcada I Reixac	16,9%

### 3.1.4. Sectors i subsectors comercials

Si analitzem l'oferta per subsectors comercials, s'observa que el que té més presència a Barcelona són els bars, amb 5.140 establiment. El segueixen les botigues de roba (3.490), els serveis professionals (2.902), les perruqueries (2.641), les instal·lacions i subministraments (2.454), els restaurants (2.267), les botigues de llar, decoració i mobiliari (1.640) i la banca i els serveis financers (1.553)

A continuació es mostra el comptatge d'establiments de cada subsector comercial i el percentatge sobre el total de locals ocupats de la ciutat.

**Taula 17 Subsectors del sector dels equipaments per a la llar, 2014**

Subsector	Nombre	%
Basar	845	1,6%
Electrodomèstics	301	0,6%
Ferreteria	293	0,5%
Llar, decoració i mobiliari	1640	3,0%
Materials de construcció	263	0,5%
<b>Total Equipaments per a la llar</b>	<b>3342</b>	<b>6,2%</b>

**Taula 18 Subsectors del sector dels equipaments per a la persona, 2014**

Subsector	Nombre	%
Articles esportius	341	0,6%
Articles per a nens	517	1,0%
Joieria, rellotgeria i bijuteria	729	1,4%
Merceria i llenceria	281	0,5%
Òptica	331	0,6%
Perfumeria i drogueria	534	1,0%
Roba i complements	3598	6,7%
Sabateria	616	1,1%
<b>Total Equipaments per a la persona</b>	<b>6947</b>	<b>12,9%</b>

**Taula 19 Subsectors del sector de l'hostaleria i la restauració, 2014**

Subsector	Nombre	%
Bar de copes i discoteca	296	0,5%
Bar	5140	9,5%
Cafeteria i granja	1222	2,3%
Hotels i similars	597	1,1%
Menjar ràpid	730	1,4%
Restaurant	2267	4,2%
<b>Total Hostaleria i restauració</b>	<b>10252</b>	<b>19,0%</b>

**Taula 20 Subsectors del sector dels serveis comercials, 2014**

Subsector	Nombre	%
Agència de viatges	351	0,7%
Arranjament de roba i sabates i claus	556	1,0%
Banca i serveis financers	1553	2,9%
Centre educatiu privat	907	1,7%
Consultori	1317	2,4%
Estètica i bellesa	1326	2,5%
Gimnàs i acadèmia	268	0,5%
Immobil·liària	605	1,1%
Instal·lacions i subministraments	2454	4,5%
Locutori	329	0,6%
Loteries i apostes de l'Estat	186	0,3%
Mascotes	411	0,8%
Oficina de correus i missatgeria	138	0,3%
Perruqueria	2641	4,9%
Serveis de neteja	207	0,4%
Serveis professionals	2902	5,4%
Telefonia	459	0,9%
Tintoreria	311	0,6%
<b>Total Serveis comercials</b>	<b>16921</b>	<b>31,3%</b>

**Taula 21 Subsectors del sector de la cultura i lleure, 2014**

Subsectors	Nombre	%
Art i col·lecció	613	1,1%
Audiovisual	345	0,6%
Cinema i teatre	62	0,1%
Fotografia	264	0,5%
Jocs i atraccions	222	0,4%
Papereria, llibreria i copisteria	1097	2,0%
<b>Total Cultura i lleure</b>	<b>2603</b>	<b>4,8%</b>

**Taula 22 Subsectors del sector del comerç quotidià alimentari, 2014**

Subsector	Nombre	%
Aviram	51	0,1%
Bodega	199	0,4%
Carnisseria	365	0,7%
Centres comercials i supermercats	666	1,2%
Comestibles	573	1,1%
Congelats	60	0,1%
Dolços i pastissos	529	1,0%
Forn de pa	1178	2,2%

Fruites i verdures	850	1,6%
Mercat municipal	40	0,1%
Mercats municipals - establiments alimentaris	1815	3,4%
Peix i marisc	170	0,3%
Queviures	1138	2,1%
Xarcuteria	290	0,5%
<b>Total Comerç quotidià alimentari</b>	<b>7924</b>	<b>14,7%</b>

**Taula 23 Subsectors del sector del transport privat, 2014**

Subsector	Nombre	%
Aparcament	501	0,9%
Autoescola	179	0,3%
Autorentat	40	0,1%
Benzinera	60	0,1%
Concessionari	360	0,7%
Lloguer de vehicles	101	0,2%
Taller mecànic	1284	2,5%
<b>Total Transport privat</b>	<b>2525</b>	<b>4,7%</b>

**Taula 24 Subsectors d'altres establiments comercials, 2014**

Subsector	Nombre	%
Eròtics	45	0,1%
Esotèrics	68	0,1%
Estanc	496	0,9%
Farmàcia i ortopèdia	1067	2,0%
Floristeria	318	0,6%
Informàtica	472	0,9%
Mercats municipals - Establiments no alimentaris	263	0,5%
Quiosc	131	0,2%
Regals i souvenirs	360	0,7%
Varietats	254	0,5%
<b>Total Altres</b>	<b>3474</b>	<b>6,4%</b>



## 3.2. DISTRICTES

A continuació s'ofereixen dades del comerç de Barcelona en base a la divisió per districtes.

### 3.2.1. Ocupació comercial

S'han comptabilitzat els locals ocupats i els locals buits als 10 districtes de Barcelona. S'observa que les millors dades d'ocupació de locals –per sobre del 85%- es donen a Ciutat Vella, Gràcia, l'Eixample i Sarrià-Sant Gervasi. Els districtes on es detecta una situació més problemàtica –per sota del 80%- són Horta-Guinardó (71,7%), Sant Andreu (75,2%), Nou Barris (77,7%) i Sants-Montjuïc (78,9%).

**Taula 25 Locals ocupats i locals buits als districtes de Barcelona, 2014**

Districte	Locals ocupats		Locals buits		Total
	Nombre	%	Nombre	%	
1 Ciutat Vella	6174	89,3	738	10,7	6912
2 Eixample	13083	86,8	1991	13,2	15074
3 Sants-Montjuïc	4243	78,9	1137	21,1	5380
4 Les Corts	2441	83,1	498	16,9	2939
5 Sarrià-Sant Gervasi	5510	86,7	842	13,3	6352
6 Gràcia	5101	88,0	696	12,0	5797
7 Horta-Guinardó	3810	71,7	1503	28,3	5313
8 Nou Barris	3860	77,7	1109	22,3	4969
9 Sant Andreu	3539	75,2	1169	24,8	4708
10 Sant Martí	6227	82,5	1320	17,5	7547
<b>Barcelona</b>	<b>53988</b>	<b>83,1</b>	<b>11003</b>	<b>16,9</b>	<b>64991</b>

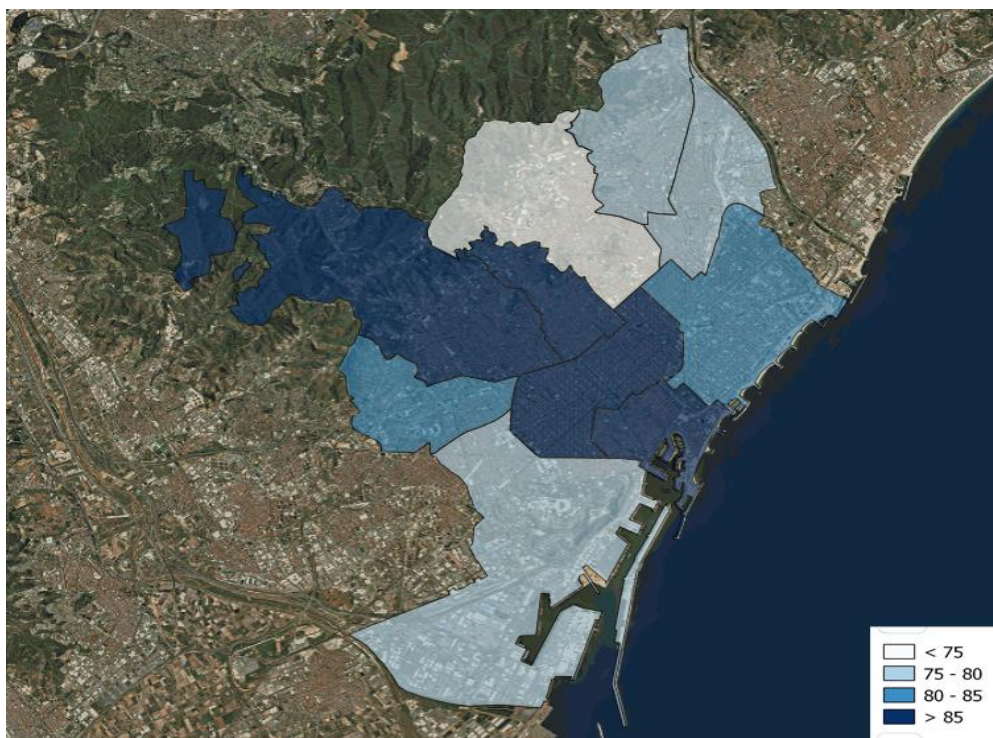
En conseqüència, aquestes són les dades de l'Índex d'Aprofitament del Teixit Comercial entès com el percentatge de locals ocupats respecte el total de locals amb ús comercial.

**Taula 26 Índex d'Aprofitament del Teixit Comercial (IATC) als districtes de Barcelona, 2014 (Percentatge de locals ocupats respecte el total de locals que admeten ús comercial)**

Districte	IATC
Ciutat Vella	89,3
Eixample	86,8
Sants-Montjuïc	78,9
Les Corts	83,1
Sarrià-Sant Gervasi	86,7
Gràcia	88,0
Horta-Guinardó	71,7
Nou Barris	77,7
Sant Andreu	75,2
Sant Martí	82,5
<b>Barcelona</b>	<b>83,1</b>

En el següent mapa s'observa la distribució per districtes de l'Índex d'Aprofitament del Teixit Comercial de Barcelona.

**Mapa 1 Índex d'Aprofitament del Teixit Comercial (IATC) als districtes de Barcelona, 2014**  
(Percentatge de locals ocupats respecte el total de locals que admeten ús comercial)



La comparativa amb les dades de 2012, que es limita als districtes de Ciutat Vella i l'Eixample, mostra una disminució de pràcticament un punt en l'ocupació comercial, lleugerament més acusada en el cas de Ciutat Vella. S'han exclòs els establiments dels mercats alimentaris i no alimentaris, amb dades de 2013.

**Taula 27 Índex d'Aprofitament del Teixit Comercial a Ciutat Vella i l'Eixample 2012-2014**

Districte	IATC 2012	IATC 2014
Ciutat Vella	90,1	88,9
Eixample	87,7	86,8
<b>Total 2 districtes</b>	<b>88,4</b>	<b>87,5</b>

*\*S'exclouen els establiments situats en mercats alimentaris i no alimentaris (dades de 2013)*

Seguidament es comparen les dades dels districtes de Barcelona amb les de diverses ciutats de l'àrea metropolitana de Barcelona o de més de 50.000 habitants.

**Taula 28 Índex d'Aprofitament del Teixit Comercial (IATC) als districtes de Barcelona i altres ciutats catalanes (dades de 2012 a 2014)**

CIUTAT	IATC
1 Sant Cugat del Vallès	96,9%
2 Lleida	90,9%
3 Mataró	90,4%
4 Castelldefels	90,4%
<b>5 Ciutat Vella (Barcelona)</b>	<b>89,3%</b>
<b>6 Gràcia (Barcelona)</b>	<b>88,0%</b>
7 Manresa	87,2%
<b>8 Eixample (Barcelona)</b>	<b>86,8%</b>
<b>9 Sarrià-Sant Gervasi (Barcelona)</b>	<b>86,7%</b>
10 Girona	84,7%
11 Sant Joan Despí	84,4%
12 Terrassa	83,1%
<i>14 Barcelona (mitjana)</i>	<i>83,1%</i>
<b>15 Les Corts (Barcelona)</b>	<b>83,1%</b>
<b>15 Sant Martí (Barcelona)</b>	<b>82,5%</b>
16 Viladecans	81,4%
17 Sant Just Desvern	80,5%
<b>18 Sants-Montjuïc (Barcelona)</b>	<b>78,9%</b>
<b>19 Nou Barris (Barcelona)</b>	<b>77,7%</b>
<b>20 Sant Andreu (Barcelona)</b>	<b>75,2%</b>
21 Tarragona	74,4%
22 Sant Boi de Llobregat	72,7%
23 Cornellà de Llobregat	72,7%
<b>24 Horta-Guinardó (Barcelona)</b>	<b>71,7%</b>
25 Granollers	71,2%
26 Martorell	70,6%
27 Mollet del Vallès	69,6%
28 Esplugues de Llobregat	68,6%
29 Reus	67,9%
30 Montcada I Reixac	64,4%

### 3.2.2. Dotació comercial

El districte de l'Eixample és el principal pol comercial de Barcelona amb el 24,2% de les activitats comercials de la ciutat. Sant Martí, Ciutat Vella i Sarrià-Sant Gervasi superen lleugerament el 10%. A l'altre extrem, les Corts és el districte amb menys quantitat de comerços, que representen el 4,5% del total de la ciutat.

**Taula 29 Nombre d'activitats comercials als districtes de Barcelona i percentatge sobre el total, 2014**

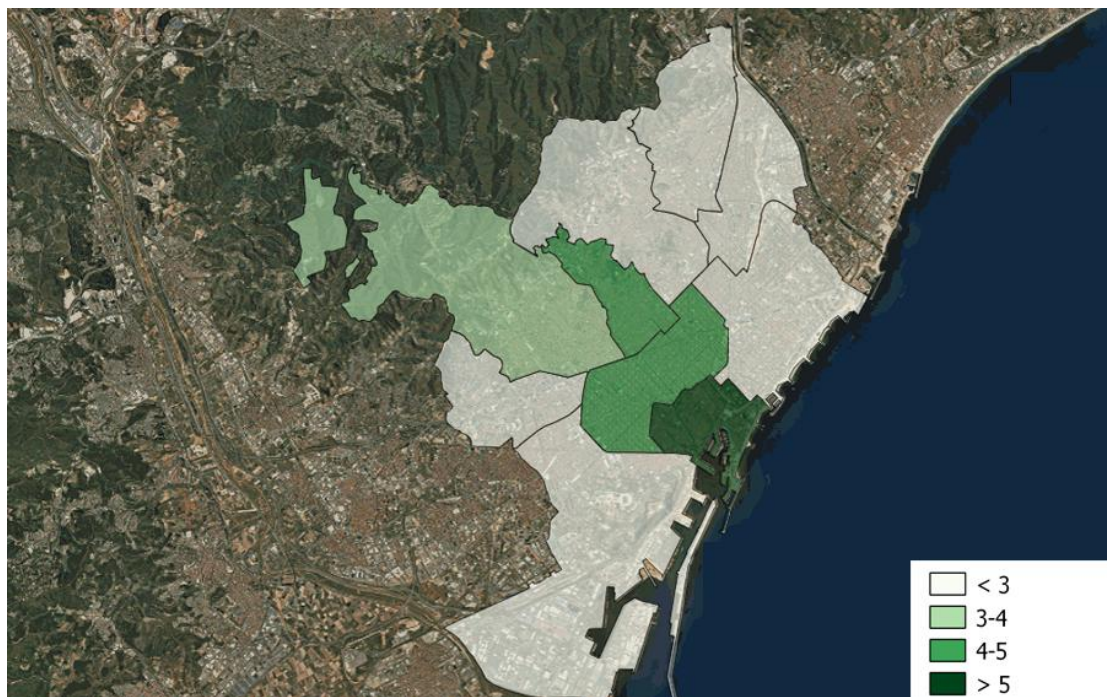
Districte	Activitats comercials	% sobre el total
1 Ciutat Vella	6174	11,4
2 Eixample	13083	24,2
3 Sants-Montjuïc	4243	7,9
4 Les Corts	2441	4,5
5 Sarrià-Sant Gervasi	5510	10,2
6 Gràcia	5101	9,4
7 Horta-Guinardó	3810	7,1
8 Nou Barris	3860	7,1
9 Sant Andreu	3539	6,6
10 Sant Martí	6227	11,5
<b>Barcelona</b>	<b>53988</b>	<b>100,0</b>

Ara bé, si comparem aquests resultats amb el nombre d'habitants de cada districte –la dotació comercial- les dades són diferents. Ciutat Vella encapçala clarament aquesta llista (6,00) i el segueixen l'Eixample (5,13), Gràcia (4,22) i Sarrià-Sant Gervasi (3,79). La resta de districtes se situen per sota dels 3 comerços per cada 100 habitants, unes dades que s'associen a àrees amb escassa capacitat d'atraure compradors d'altres barris. El districte amb una dotació comercial més baixa és Horta-Guinardó.

**Taula 30 Índex de Dotació Comercial (IDC) als districtes de Barcelona, 2014 (Nombre de locals amb ús comercial per cada 100 habitants)**

Districte	Habitants	Activitats comercials	IDC
1 Ciutat Vella	103339	6174	5,97
2 Eixample	264780	13083	4,94
3 Sants-Montjuïc	182685	4243	2,32
4 Les Corts	81640	2441	2,99
5 Sarrià-Sant Gervasi	145266	5510	3,79
6 Gràcia	120949	5101	4,22
7 Horta-Guinardó	167743	3810	2,27
8 Nou Barris	165748	3860	2,33
9 Sant Andreu	146846	3539	2,41
10 Sant Martí	232826	6227	2,67
<b>Barcelona</b>	<b>1611822</b>	<b>53988</b>	<b>3,35</b>

Mapa 2 Índex de Dotació Comercial (IDC) als districtes de Barcelona, 2014



### 3.2.3. Atracció comercial

L'anàlisi dels districtes per les diferents tipologies comercials mostra que l'oferta d'equipaments per a la persona té un pes elevat (superior al 20%) a Ciutat Vella. Tanmateix, en nombres absoluts és l'Eixample qui té més comerços d'aquest tipus (1.889).

Per la seva banda, el sector d'hostaleria i restauració, com és d'esperar, té una forta presència a Ciutat Vella (26,8%) mentre la resta de districtes es mouen, aproximadament, entre el 15 i el 20%. Una dada a subratllar és que el districte de Nou Barris té un percentatge d'establiment d'hostaleria i restauració superior a Gràcia, fet que demostra que aquesta tipologia d'establiments no és un indicador fiable per evaluar l'atracció comercial d'una àrea.

La cultura i el lleure sobresurt als districtes de Gràcia i Ciutat Vella i els equipaments per a la llar mostren poques variacions, per bé que el percentatge més gran es troba a l'Eixample (8,1%). El comerç quotidià alimentari es mou entre el 10,9% de les Corts i el 18,1% de Nou Barris.

Així mateix, els serveis comercials són el principal sector a tots els districtes menys a Ciutat Vella, on són superats pels equipaments per a la persona i l'hostaleria i restauració. Els serveis comercials tenen especial incidència a Les Corts, on superen el 40%.

No podem oblidar, en tot cas, que el districte de l'Eixample, el que té més habitants, encapçala en nombres absoluts tots els sectors comercials.

**Taula 31 Sectors comercials als districtes de Barcelona en nombres absoluts, 2014**

Districte	Equip. per a la llar	Equip. per a la persona	Cultura i lleure	Comerç quotidià alimentari	Serveis comercials	Hostaleria i restauració	Transport privat	Altres	Total
Ciutat Vella	310	1252	419	1008	1086	1653	107	339	6174
Eixample	1063	1889	754	1556	3684	2722	650	765	13083
Sants-Montjuïc	298	386	161	718	1325	856	217	282	4243
Les Corts	120	193	99	267	1020	471	124	147	2441
Sarrià-Sant Gervasi	297	921	240	688	1991	834	225	314	5510
Gràcia	275	724	326	824	1597	776	217	362	5101
Horta-Guinardó	190	340	107	681	1357	553	210	372	3810
Nou Barris	231	398	113	699	1320	593	203	303	3860
Sant Andreu	217	334	124	531	1338	566	196	233	3539
Sant Martí	341	510	260	952	2203	1228	376	357	6227
<b>Barcelona</b>	<b>3342</b>	<b>6947</b>	<b>2603</b>	<b>7924</b>	<b>16921</b>	<b>10252</b>	<b>2525</b>	<b>3474</b>	<b>53988</b>

**Taula 32 Sectors comercials als districtes de Barcelona en percentatge, 2014**

Districte	Equip. per a la llar	Equip. per a la persona	Cultura i lleure	Comerç quotidià alimentari	Serveis comercials	Hostaleria i restauració	Transport privat	Altres	Total
Ciutat Vella	5,0	20,3	6,8	16,3	17,6	26,8	1,7	5,5	100,0
Eixample	8,1	14,4	5,8	11,9	28,2	20,8	5,0	5,8	100,0
Sants-Montjuïc	7,0	9,1	3,8	16,9	31,2	20,2	5,1	6,6	100,0
Les Corts	4,9	7,9	4,1	10,9	41,8	19,3	5,1	6,0	100,0
Sarrià-Sant Gervasi	5,4	16,7	4,4	12,5	36,1	15,1	4,1	5,7	100,0
Gràcia	5,4	14,2	6,4	16,2	31,3	15,2	4,3	7,1	100,0
Horta-Guinardó	5,0	8,9	2,8	17,9	35,6	14,5	5,5	9,8	100,0
Nou Barris	6,0	10,3	2,9	18,1	34,2	15,4	5,3	7,8	100,0
Sant Andreu	6,1	9,4	3,5	15,0	37,8	16,0	5,5	6,6	100,0
Sant Martí	5,5	8,2	4,2	15,3	35,4	19,7	6,0	5,7	100,0
<b>Barcelona</b>	6,2	12,9	4,8	14,7	31,3	19,0	4,7	6,4	100,0

A partir d'aquestes dades podem calcular l'Índex d'Atracció Comercial per districtes. La dada més positiva es troba a Ciutat Vella (32,1%) seguit de Sarrià-Sant Gervasi, Gràcia i l'Eixample, tots ells per sobre del llindar del 25% que a aquesta escala indica la generació d'atracció comercial. La resta de districtes se situen per sota del 20%.

Les dades dels districtes de Sarrià-Sant Gervasi i Gràcia, amb un índex similar a l'Eixample, s'expliquen per diversos motius:

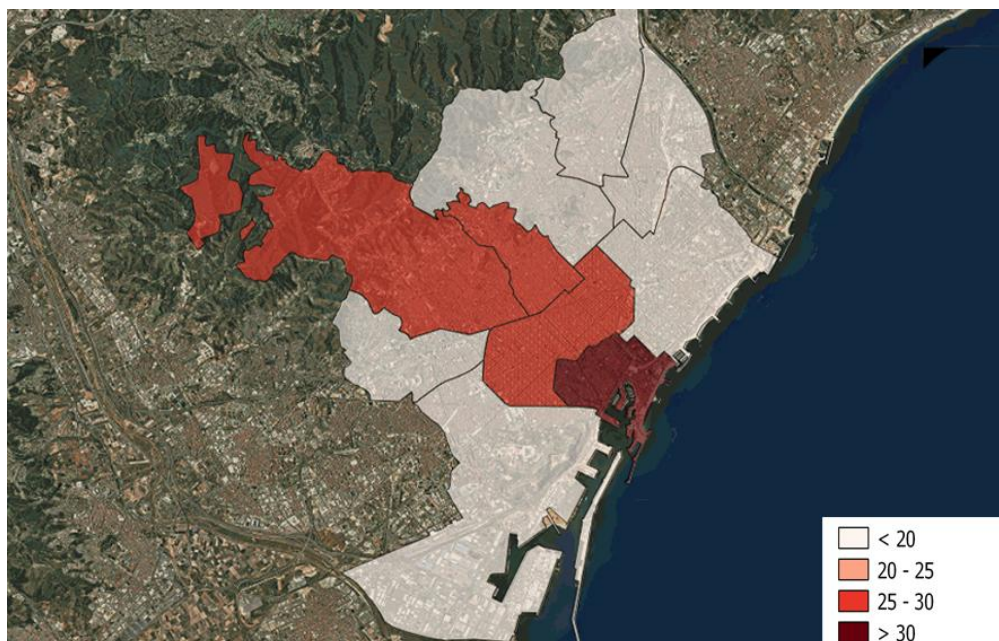
- Tipologia d'establiments d'equipaments per a la llar i persona més petits.
- Poc comerç quotidià, especialment a Sarrià-Sant Gervasi.
- Preponderància dels sectors d'hostaleria i restauració a l'Eixample a causa de la centralitat laboral i el turisme

En tot cas no podem oblidar que, a nivell quantitatiu, l'oferta d'equipaments per a la llar i per a la persona i cultura i lleure té el seu màxim exponent a l'Eixample.

**Taula 33 Índex d'Atracció Comercial (IAC) als districtes de Barcelona, 2014 (Percentatge de comerços d'equipaments per la llar i la persona i cultura i lleure respecte el total de locals amb ús comercial)**

Districte	Equip. per a la llar	Equip. per a la persona	Cultura i lleure	IAC
Ciutat Vella	5,0	20,3	6,8	32,1
Eixample	8,1	14,4	5,8	28,3
Sants-Montjuïc	7,0	9,1	3,8	19,9
Les Corts	4,9	7,9	4,1	16,9
Sarrià-Sant Gervasi	5,4	16,7	4,4	26,5
Gràcia	5,4	14,2	6,4	26,0
Horta-Guinardó	5,0	8,9	2,8	16,7
Nou Barris	6,0	10,3	2,9	19,2
Sant Andreu	6,1	9,4	3,5	19,1
Sant Martí	5,5	8,2	4,2	17,8
<b>Barcelona</b>	<b>6,2</b>	<b>12,9</b>	<b>4,8</b>	<b>23,9</b>

**Mapa 3 Índex d'Atracció Comercial (IAC) als districtes de Barcelona, 2014**





La comparativa amb les dades de 2012, que es limita als districtes de Ciutat Vella i l'Eixample, mostra que en conjunt l'Índex d'Atracció Comercial no varia. Tanmateix, els resultats no són els mateixos a cada un dels districtes: a Ciutat Vella l'IAC s'incrementa gràcies a l'augment dels equipaments per a la persona i a l'Eixample disminueix a causa de la pèrdua d'establiments de cultura i lleure. S'han exclòs els establiments dels mercats alimentaris i no alimentaris, amb dades de 2013.

**Taula 34 Índex d'Atracció Comercial (IAC) a Ciutat Vella i l'Eixample, 2012\***

Districte	Equip. per a la llar	Equip. per a la persona	Cultura i lleure	IAC
Ciutat Vella	5,4	20,4	7,3	33,1
Eixample	6,3	14,4	5,7	26,5
<b>Total 2 districtes</b>	<b>6,0</b>	<b>16,3</b>	<b>6,2</b>	<b>28,6</b>

\*S'exclouen els establiments situats en mercats alimentaris i no alimentaris (dades de 2013)

**Taula 35 Índex d'Atracció Comercial (IAC) a Ciutat Vella i l'Eixample, 2014\***

Districte	Equip. per a la llar	Equip. per a la persona	Cultura i lleure	IAC
Ciutat Vella	5,3	21,6	7,2	34,1
Eixample	6,3	14,5	5,3	26,2
<b>Total 2 districtes</b>	<b>6,0</b>	<b>16,7</b>	<b>5,9</b>	<b>28,6</b>

\*S'exclouen els establiments situats en mercats alimentaris i no alimentaris (dades de 2013)

Seguidament es comparen els IAC dels districtes de Barcelona amb els de 19 ciutats de l'àrea metropolitana de Barcelona o de més de 50.000 habitants.

**Taula 36 Índex d'Atracció Comercial (IAC) als districtes de Barcelona i altres ciutats catalanes (dades de 2012 a 2014)**

CIUTAT	IAC
1 Sant Cugat del Vallès	38,3%
2 Manresa	38,1%
3 Lleida	34,9%
<b>4 Ciutat Vella (Barcelona)</b>	<b>32,1%</b>
5 Girona	31,9%
6 Reus	30,1%
7 Mataró	30,0%
<b>8 Eixample (Barcelona)</b>	<b>28,3%</b>
<b>9 Sarrià-Sant Gervasi (Barcelona)</b>	<b>26,5%</b>
10 Castelldefels	27,2%
<b>11 Gràcia (Barcelona)</b>	<b>26,0%</b>
12 Tarragona	25,3%

13 Granollers	24,8%
14 Sant Boi de Llobregat	23,8%
15 Barcelona (mitjana)	23,9%
16 Mollet del Vallès	23,2%
17 Martorell	21,9%
18 Viladecans	21,8%
19 Terrassa	21,2%
20 Sant Just Desvern	20,9%
<b>21 Sants-Montjuïc (Barcelona)</b>	<b>19,9%</b>
22 Esplugues de Llobregat	19,8%
<b>23 Nou Barris (Barcelona)</b>	<b>19,2%</b>
<b>24 Sant Andreu (Barcelona)</b>	<b>19,1%</b>
<b>25 Sant Martí (Barcelona)</b>	<b>17,8%</b>
26 Cornellà de Llobregat	17,8%
27 Sant Joan Despí	17,6%
<b>28 Les Corts (Barcelona)</b>	<b>16,9%</b>
29 Montcada i Reixac	16,9%
<b>30 Horta-Guinardó (Barcelona)</b>	<b>16,7%</b>

### 3.3. BARRIS

A continuació s'ofereixen dades del comerç de Barcelona en base a la divisió per barris.

#### 3.3.1. Ocupació comercial

S'han comptabilitzat els locals ocupats i els locals buits als 73 barris de Barcelona.

**Taula 37 Locals ocupats i locals buits als districtes i barris de Barcelona, 2014**

Districte/Barri	Locals ocupats		Locals buits		Total
	Nombre	%	Nombre	%	
<b>Ciutat Vella</b>	<b>6174</b>	<b>89,3</b>	<b>738</b>	<b>10,7</b>	<b>6912</b>
el Raval	2307	89,8	261	10,2	2568
el Barri Gòtic	1754	89,6	204	10,4	1958
la Barceloneta	551	82,9	114	17,1	665
Sant Pere, Santa Caterina i la Ribera	1562	90,8	159	9,2	1721
<b>Eixample</b>	<b>13083</b>	<b>86,8</b>	<b>1991</b>	<b>13,2</b>	<b>15074</b>
el Fort Pienc	1172	84,6	213	15,4	1385
la Sagrada Família	2012	83,6	395	16,4	2407
la Dreta de l'Eixample	3397	87,5	485	12,5	3882
l'Antiga Esquerra de l'Eixample	2556	90,8	259	9,2	2815
la Nova Esquerra de l'Eixample	1927	82,7	402	17,3	2329
Sant Antoni	2019	89,5	237	10,5	2256
<b>Sants-Montjuïc</b>	<b>4243</b>	<b>78,9</b>	<b>1137</b>	<b>21,1</b>	<b>5380</b>
el Poble Sec	1053	85,8	174	14,2	1227
la Marina del Prat Vermell	23	76,7	7	23,3	30
la Marina de Port	498	86,0	81	14,0	579
la Font de la Guatlla	170	61,6	106	38,4	276
Hostafrancs	501	76,5	154	23,5	655
la Bordeta	351	72,8	131	27,2	482
Sants - Badal	538	81,0	126	19,0	664
Sants	1109	75,6	358	24,4	1467
<b>Les Corts</b>	<b>2441</b>	<b>83,1</b>	<b>498</b>	<b>16,9</b>	<b>2939</b>
les Corts	1675	83,4	333	16,6	2008
la Maternitat i Sant Ramon	559	79,5	144	20,5	703
Pedralbes	207	90,8	21	9,2	228
<b>Sarrià-Sant Gervasi</b>	<b>5510</b>	<b>86,6</b>	<b>842</b>	<b>13,4</b>	<b>6352</b>
Vallvidrera, el Tibidabo i les Planes	41	93,2	3	6,8	44
Sarrià	684	92,6	55	7,4	739
les Tres Torres	348	93,0	26	7,0	374
Sant Gervasi - la Bonanova	946	86,5	148	13,5	1094
Sant Gervasi - Galvany	2639	89,6	305	10,4	2944
el Putxet i el Farró	852	73,6	305	26,4	1157
<b>Gràcia</b>	<b>5101</b>	<b>88,0</b>	<b>696</b>	<b>12,0</b>	<b>5797</b>

Vallcarca i els Penitents	285	80,1	71	19,9	356
el Coll	80	80,0	20	20,0	100
la Salut	351	84,0	67	16,0	418
la Vila de Gràcia	3130	89,6	363	10,4	3493
el Camp d'en Grassot i Gràcia Nova	1255	87,8	175	12,2	1430
<b>Horta-Guinardó</b>	<b>3810</b>	<b>71,7</b>	<b>1503</b>	<b>28,3</b>	<b>5313</b>
el Baix Guinardó	726	69,8	314	30,2	1040
Can Baró	127	54,5	106	45,5	233
el Guinardó	1072	64,1	600	35,9	1672
la Font d'en Fargues	83	53,5	72	46,5	155
el Carmel	673	88,6	87	11,4	760
la Teixonera	200	54,6	166	45,4	366
Sant Genís dels Agudells	77	74,8	26	25,2	103
Montbau	64	75,3	21	24,7	85
la Vall d'Hebron	73	88,0	10	12,0	83
la Clota	3	100,0	0	0,0	3
Horta	712	87,6	101	12,4	813
<b>Nou Barris</b>	<b>3860</b>	<b>77,7</b>	<b>1109</b>	<b>22,3</b>	<b>4969</b>
Vilapicina i la Torre Llobeta	830	74,4	285	25,6	1115
Porta	623	91,1	61	8,9	684
el Turó de la Peira	375	68,8	170	31,2	545
Can Peguera	12	38,7	19	61,3	31
la Guineueta	329	73,1	121	26,9	450
Canyelles	107	70,4	45	29,6	152
les Roquetes	294	63,5	169	36,5	463
Verdun	445	80,2	110	19,8	555
la Prosperitat	689	86,4	108	13,6	797
la Trinitat Nova	43	95,6	2	4,4	45
Torre Baró	2	100,0	0	0,0	2
Ciutat Meridiana	107	85,6	18	14,4	125
Vallbona	4	80,0	1	20,0	5
<b>Sant Andreu</b>	<b>3539</b>	<b>75,2</b>	<b>1169</b>	<b>24,8</b>	<b>4708</b>
la Trinitat Vella	113	83,7	22	16,3	135
Baró de Viver	15	100,0	0	0,0	15
el Bon Pastor	207	94,5	12	5,5	219
Sant Andreu	1603	71,9	625	28,1	2228
la Sagrera	694	79,2	182	20,8	876
el Congrés i els Indians	454	67,0	224	33,0	678
Navas	453	81,3	104	18,7	557
<b>Sant Martí</b>	<b>6227</b>	<b>82,5</b>	<b>1320</b>	<b>17,5</b>	<b>7547</b>
el Camp de l'Arpa del Clot	1170	83,5	232	16,5	1402
el Clot	714	80,5	173	19,5	887
el Parc i la Llacuna del Poblenou	546	84,9	97	15,1	643
la Vila Olímpica del Poblenou	241	85,8	40	14,2	281
el Poblenou	1222	89,3	147	10,7	1369

Diagonal Mar i el Front Marítim del Poblenou	238	84,4	44	15,6	282
el Besòs i el Maresme	414	83,6	81	16,4	495
Provençals del Poblenou	434	76,4	134	23,6	568
Sant Martí de Provençals	590	80,2	146	19,8	736
la Verneda i la Pau	658	74,4	226	25,6	884
<b>Barcelona</b>	<b>53988</b>	<b>83,1</b>	<b>11003</b>	<b>16,9</b>	<b>64991</b>

A partir d'aquestes dades podem calcular l'Índex d'Aprofitament del Teixit Comercial dels barris de Barcelona, per bé que s'exclouen els barris amb menys de 50 locals censats ja que, en cas contrari, es considera que les dades no són significatives. Dels 65 barris analitzats, 42 tenen una ocupació igual o superior al 80% i 23 inferior. A més, 9 barris estan per sota del 70%.

Els barris amb un IATC més elevat són aquells amb un model urbanístic que no ha prioritzat les plantes baixes comercials i les ha concentrat únicament en eixos concrets (el Bon Pastor, Porta, les Tres Torres, Pedralbes...) o bé barris amb una bona salut del teixit comercial (Gòtic, Vila de Gràcia, Sant Pere, Santa Caterina i la Ribera...). Per contra, les dades més negatives corresponen a barris amb una aposta massa ambiciosa pels baixos comercials (la Teixonera, Can Baró, Roquetes, Font de la Guatlla...). En bona part es tracta de barris amb una situació relativament cèntrica en el context de Barcelona (és el cas de tots els barris situats entre el Guinardó i Sant Andreu) però amb escassa capacitat d'atracció i amb mancanes en la comunicació en transport públic (especialment metro).

En tot cas, per una correcta evaluació de la problemàtica dels locals buits cal tenir en compte que alguns dels barris amb IATC molt baixos tenen, en nombres absoluts, pocs locals. Per això cal focalitzar més l'atenció en els barris on el nombre de locals buits és significatiu, com el Guinardó (600 locals buits), el Baix Guinardó (314) o Sant Andreu (625).

**Taula 38 Índex d'Aprofitament del Teixit Comercial (IATC) als barris de Barcelona, 2014 (Percentatge de locals ocupats respecte el total de locals que admeten ús comercial)\***

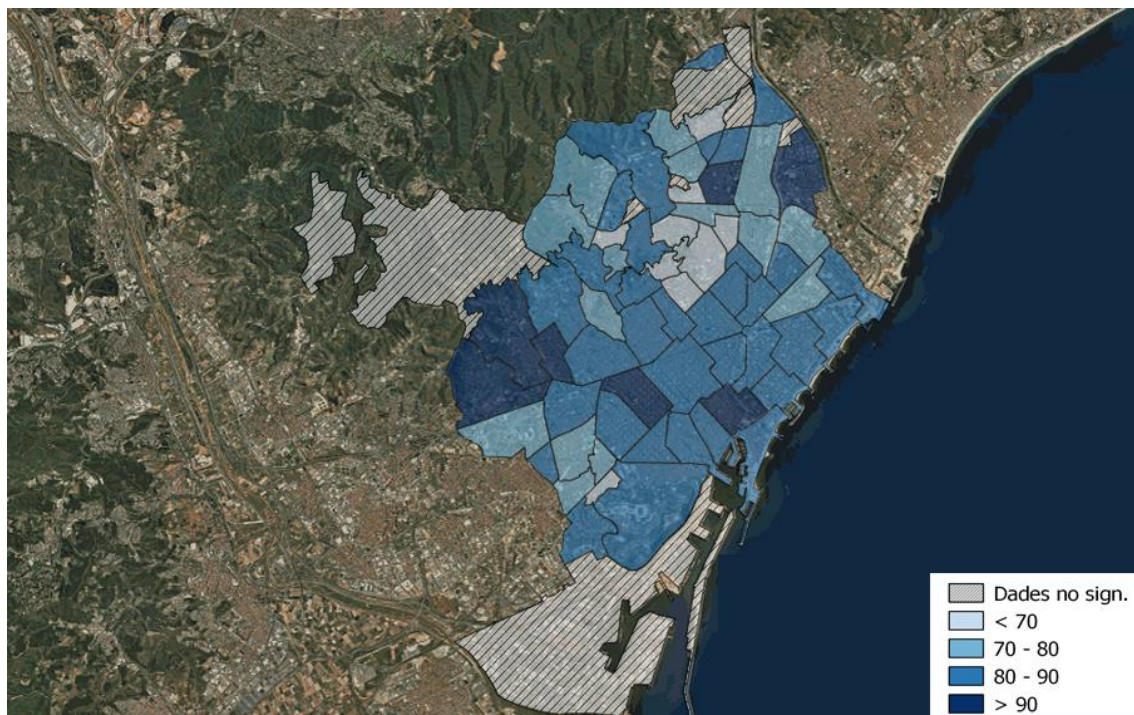
Barri	IAC
el Bon Pastor	94,5
les Tres Torres	93,0
Sarrià	92,6
Porta	91,1
l'Antiga Esquerra de l'Eixample	90,8
Pedralbes	90,8
Sant Pere, Santa Caterina i la Ribera	90,8
el Raval	89,8
Sant Gervasi - Galvany	89,6

la Vila de Gràcia	89,6
el Barri Gòtic	89,6
Sant Antoni	89,5
el Poblenou	89,3
el Carmel	88,6
la Vall d'Hebron	88,0
el Camp d'en Grassot i Gràcia Nova	87,8
Horta	87,6
la Dreta de l'Eixample	87,5
Sant Gervasi - la Bonanova	86,5
la Prosperitat	86,4
la Marina de Port	86,0
el Poble Sec	85,8
la Vila Olímpica del Poblenou	85,8
Ciutat Meridiana	85,6
el Parc i la Llacuna del Poblenou	84,9
el Fort Pienc	84,6
Diagonal Mar i el Front Marítim del Poblenou	84,4
la Salut	84,0
la Trinitat Vella	83,7
el Besós i el Maresme	83,6
la Sagrada Família	83,6
el Camp de l'Arpa del Clot	83,5
les Corts	83,4
la Barceloneta	82,9
la Nova Esquerra de l'Eixample	82,7
Navas	81,3
Sants - Badal	81,0
el Clot	80,5
Verdun	80,2
Sant Martí de Provençals	80,2
Vallcarca i els Penitents	80,1
el Coll	80,0
la Maternitat i Sant Ramon	79,5
la Sagrera	79,2
Hostafrancs	76,5
Provençals del Poblenou	76,4
Sants	75,6
Montbau	75,3
Sant Genís dels Agudells	74,8
Vilapicina i la Torre Llobeta	74,4
la Verneda i la Pau	74,4
el Putxet i el Farró	73,6
la Guineueta	73,1

la Bordeta	72,8
Sant Andreu	71,9
Canyelles	70,4
el Baix Guinardó	69,8
el Turó de la Peira	68,8
el Congrés i els Indians	67,0
el Guinardó	64,1
les Roquetes	63,5
la Font de la Guatlla	61,6
la Teixonera	54,6
Can Baró	54,5
la Font d'en Fargues	53,5

*\*Només barris amb més de 50 locals comercials censats*

**Mapa 4 Índex d'Aprofitament del Teixit Comercial (IATC) als barris de Barcelona, 2014**



A continuació podem veure l'evolució de 2012 a 2014 dels diferents barris de Ciutat Vella i l'Eixample. S'observa que alguns barris no segueixen la tònica general de disminució de l'ocupació comercial. És el cas de la Barceloneta, el Raval i la Nova Esquerra de l'Eixample. S'han exclòs els establiments dels mercats alimentaris i no alimentaris, amb dades de 2013.

**Taula 39 Índex d'Aprofitament del Teixit Comercial (IATC) als barris de Ciutat Vella i l'Eixample, 2012-2014\***

<b>Districte/barri</b>	<b>IATC 2012</b>	<b>IATC 2014</b>
<b>Ciutat Vella</b>	<b>90,1</b>	<b>88,9</b>
el Raval	89,0	89,2
el Barri Gòtic	94,4	89,6
la Barceloneta	80,5	82,0
Sant Pere, Santa Caterina i la Ribera	91,2	90,5
<b>Eixample</b>	<b>87,7</b>	<b>86,8</b>
el Fort Pienc	84,3	81,0
la Sagrada Família	85,1	84,3
la Dreta de l'Eixample	89,1	87,4
l'Antiga Esquerra de l'Eixample	90,6	90,6
la Nova Esquerra de l'Eixample	82,2	82,7
Sant Antoni	92,9	91,4
<b>Total 2 districtes</b>	<b>88,4</b>	<b>87,5</b>

*\*S'exclouen els establiments situats en mercats alimentaris i no alimentaris (dades de 2013)*



### 3.3.2. Dotació comercial

L'Índex de Dotació Comercial (IDC) té el seu màxim exponent al Barri Gòtic, amb més de 10 comerços per cada 100 habitants. El segueixen Sant Antoni, la Dreta de l'Eixample, Sant Pere, Santa Caterina i la Ribera, l'Antiga Esquerra de l'Eixample, la Vila de Gràcia i Sant Gervasi-Galvany, tots ells amb un IDC superior a 5. En canvi 8 barris, tots ells amb una localització perifèrica, tenen menys d'1 comerç per cada 100 habitants (el que indica una manca de cobertura fins i tot d'aquells comerç més quotidià) entre els quals destaquen Torre Baró i Vallbona.

Més enllà de l'eix Ciutat Vella-Sant Gervasi (on tots els indicadors ja ens han demostrat que és l'àrea amb millors dades d'ocupació, dotació i atracció comercial) s'observen unes dades relativament altes (entre 3 i 4) a determinades àrees menys centríques. És el cas d'alguns barris de Sant Martí (a causa de les transformacions del 22@) i els barris del Verdun, Vilapicina i el Congrés i els Indians (a causa pas d'algunes avingudes que concentren els comerços dels barris del seu entorn, com Via Júlia, Fabra i Puig, l'avinguda Meridiana o el passeig Maragall).

**Taula 40 Índex de Dotació Comercial (IDC) als districtes i barris de Barcelona, 2014 (Nombre de locals amb ús comercial per cada 100 habitants)**

Districte/Barri	Locals amb ús comercial	Habitants (2013)	IDC
<b>Ciutat Vella</b>	<b>6174</b>	<b>103339</b>	<b>5,97</b>
el Raval	2307	48800	4,73
el Barri Gòtic	1754	16267	10,78
la Barceloneta	551	15503	3,55
Sant Pere, Santa Caterina i la Ribera	1562	22769	6,86
<b>Eixample</b>	<b>13083</b>	<b>264780</b>	<b>4,94</b>
el Fort Pienc	1172	31738	3,69
la Sagrada Família	2012	51806	3,88
la Dreta de l'Eixample	3397	43384	7,83
l'Antiga Esquerra de l'Eixample	2556	41773	6,12
la Nova Esquerra de l'Eixample	1927	57819	3,33
Sant Antoni	2019	38260	5,28
<b>Sants-Montjuïc</b>	<b>4243</b>	<b>182685</b>	<b>2,32</b>
el Poble Sec	1053	40984	2,57
la Marina del Prat Vermell	23	1172	1,96
la Marina de Port	498	30271	1,65
la Font de la Guatlla	170	10313	1,65
Hostafrancs	501	15960	3,14
la Bordeta	351	18577	1,89
Sants - Badal	538	24351	2,21
Sants	1109	41057	2,70
<b>Les Corts</b>	<b>2441</b>	<b>81640</b>	<b>2,99</b>

les Corts	1675	46183	3,63
la Maternitat i Sant Ramon	559	23667	2,36
Pedralbes	207	11790	1,76
<b>Sarrià-Sant Gervasi</b>	<b>5510</b>	<b>145266</b>	<b>3,79</b>
Vallvidrera, el Tibidabo i les Planes	41	4437	0,92
Sarrià	684	24450	2,80
les Tres Torres	348	15984	2,18
Sant Gervasi - la Bonanova	946	24607	3,84
Sant Gervasi - Galvany	2639	46486	5,68
el Putxet i el Farró	852	29302	2,91
<b>Gràcia</b>	<b>5101</b>	<b>120949</b>	<b>4,22</b>
Vallcarca i els Penitents	285	15453	1,84
el Coll	80	7232	1,11
la Salut	351	13210	2,66
la Vila de Gràcia	3130	50615	6,18
el Camp d'en Grassot i Gràcia Nova	1255	34439	3,64
<b>Horta-Guinardó</b>	<b>3810</b>	<b>167743</b>	<b>2,27</b>
el Baix Guinardó	726	25641	2,83
Can Baró	127	8969	1,42
el Guinardó	1072	35679	3,00
la Font d'en Fargues	83	9490	0,87
el Carmel	673	31789	2,12
la Teixonera	200	11654	1,72
Sant Genís dels Agudells	77	6935	1,11
Montbau	64	5111	1,25
la Vall d'Hebron	73	5494	1,33
la Clota	3	438	0,68
Horta	712	26543	2,68
<b>Nou Barris</b>	<b>3860</b>	<b>165748</b>	<b>2,33</b>
Vilapicina i la Torre Llobeta	830	25543	3,25
Porta	623	24193	2,58
el Turó de la Peira	375	15593	2,40
Can Peguera	12	2230	0,54
la Guineueta	329	15117	2,18
Canyelles	107	7102	1,51
les Roquetes	294	15768	1,86
Verdun	445	12329	3,61
la Prosperitat	689	26299	2,62
la Trinitat Nova	43	7551	0,57
Torre Baró	2	2192	0,09
Ciutat Meridiana	107	10485	1,02
Vallbona	4	1346	0,30
<b>Sant Andreu</b>	<b>3539</b>	<b>146846</b>	<b>2,41</b>
la Trinitat Vella	113	10423	1,08
Barò de Viver	15	2415	0,62

el Bon Pastor	207	12800	1,62
Sant Andreu	1603	56476	2,84
la Sagrera	694	28911	2,40
el Congrés i els Indians	454	14010	3,24
Navas	453	21811	2,08
<b>Sant Martí</b>	<b>6227</b>	<b>232826</b>	<b>2,67</b>
el Camp de l'Arpa del Clot	1170	37933	3,08
el Clot	714	27169	2,63
el Parc i la Llacuna del Poblenou	546	14355	3,80
la Vila Olímpica del Poblenou	241	9319	2,59
el Poblenou	1222	32838	3,72
Diagonal Mar i el Front Marítim del Poblenou	238	12894	1,85
el Besòs i el Maresme	414	23118	1,79
Provençals del Poblenou	434	20052	2,16
Sant Martí de Provençals	590	25994	2,27
la Verneda i la Pau	658	29154	2,26
<b>Barcelona</b>	<b>53988</b>	<b>1611822</b>	<b>3,35</b>

**Taula 41 Índex de Dotació Comercial (IDC) als barris de Barcelona, 2014\***

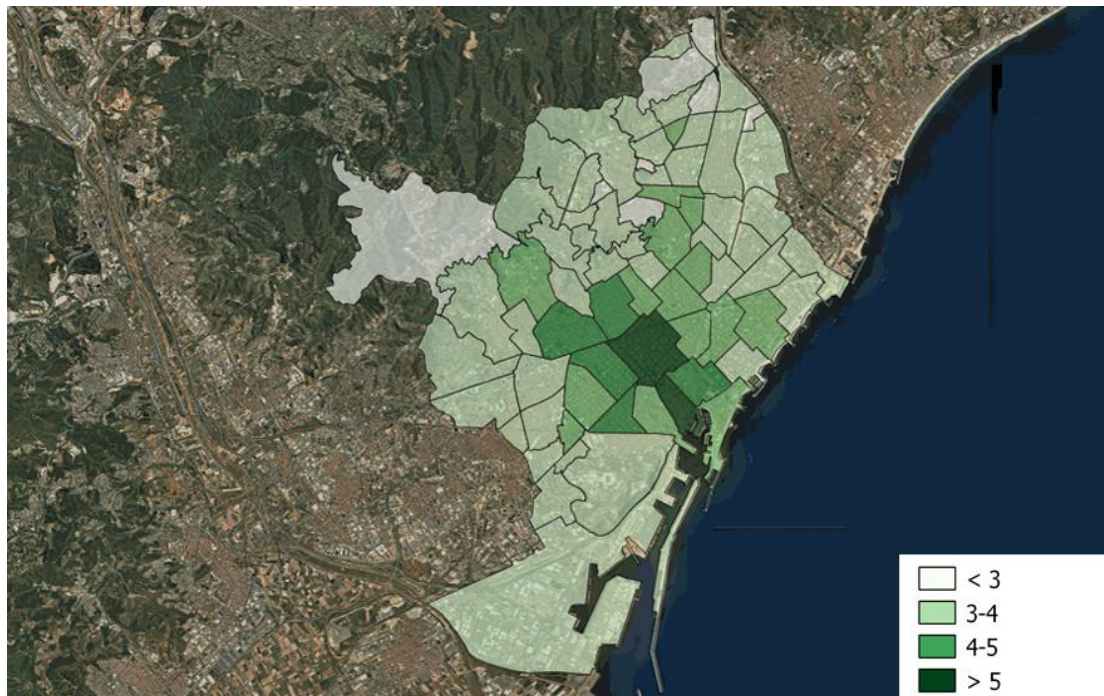
<b>Districte/Barri</b>	<b>IDC</b>
el Barri Gòtic	10,78
la Dreta de l'Eixample	7,83
Sant Pere, Santa Caterina i la Ribera	6,86
la Vila de Gràcia	6,18
l'Antiga Esquerra de l'Eixample	6,12
Sant Gervasi - Galvany	5,68
Sant Antoni	5,28
el Raval	4,73
la Sagrada Família	3,88
Sant Gervasi - la Bonanova	3,84
el Parc i la Llacuna del Poblenou	3,80
el Poblenou	3,72
el Fort Pienc	3,69
el Camp d'en Grassot i Gràcia Nova	3,64
les Corts	3,63
Verdun	3,61
la Barceloneta	3,55
la Nova Esquerra de l'Eixample	3,33
Vilapicina i la Torre Llobeta	3,25
el Congrés i els Indians	3,24
Hostafrancs	3,14
el Camp de l'Arpa del Clot	3,08

el Guinardó	3,00
el Putxet i el Farró	2,91
Sant Andreu	2,84
el Baix Guinardó	2,83
Sarrià	2,80
Sants	2,70
Horta	2,68
la Salut	2,66
el Clot	2,63
la Prosperitat	2,62
la Vila Olímpica del Poblenou	2,59
Porta	2,58
el Poble Sec	2,57
el Turó de la Peira	2,40
la Sagrera	2,40
la Maternitat i Sant Ramon	2,36
Sant Martí de Provençals	2,27
la Verneda i la Pau	2,26
Sants - Badal	2,21
les Tres Torres	2,18
la Guineueta	2,18
Provençals del Poblenou	2,16
el Carmel	2,12
Navas	2,08
la Marina del Prat Vermell	1,96
la Bordeta	1,89
les Roquetes	1,86
Diagonal Mar i el Front Marítim del Poblenou	1,85
Vallcarca i els Penitents	1,84
el Besòs i el Maresme	1,79
Pedralbes	1,76
la Teixonera	1,72
la Font de la Guatlla	1,65
la Marina de Port	1,65
el Bon Pastor	1,62
Canyelles	1,51
Can Baró	1,42
la Vall d'Hebron	1,33
Montbau	1,25
Sant Genís dels Agudells	1,11
el Coll	1,11
la Trinitat Vella	1,08
Ciutat Meridiana	1,02
Vallvidrera, el Tibidabo i les Planes	0,92
la Font d'en Fargues	0,87

la Clota	0,68
Baró de Viver	0,62
la Trinitat Nova	0,57
Can Peguera	0,54
Vallbona	0,30
Torre Baró	0,09

*\*Només barris amb més de 50 locals comercials censats*

**Mapa 5 Índex de Dotació Comercial (IDC) als barris de Barcelona, 2014**



### 3.3.3. Atracció comercial

A continuació s'analitzen les diferents tipologies comercials a escala de barri. Cal destacar, dins dels barris amb més de 50 establiments comptabilitzats, els que tenen més presència, en percentatge, d'equipaments per a la llar (el Fort Pienc), equipaments per a la persona (Barri Gòtic), cultura i lleure (Sant Antoni), comerç quotidià alimentari (les Roquetes), serveis comercials (Vila Olímpica del Poblenou), hostaleria i restauració (la Barceloneta) i transport privat (el Parc i la Llacuna del Poblenou)

**Taula 42 Sectors comercials als barris de Barcelona en nombres absoluts, 2014**

Districte/Barri	Equip. per a la llar	Equip. per a la persona	Cultura i lleure	Comerç quotidià alimentari	Serveis comercials	Hostaleria i restauració	Transport privat	Altres	Total
<b>Ciutat Vella</b>	<b>310</b>	<b>1252</b>	<b>419</b>	<b>1008</b>	<b>1086</b>	<b>1653</b>	<b>107</b>	<b>339</b>	<b>6174</b>
el Raval	128	258	147	524	551	544	36	119	2307
el Barri Gòtic	73	535	147	148	184	517	31	119	1754
la Barceloneta	18	49	13	111	102	218	14	26	551
Sant Pere, Santa Caterina i la Ribera	91	410	112	225	249	374	26	75	1562
<b>Eixample</b>	<b>1063</b>	<b>1889</b>	<b>754</b>	<b>1556</b>	<b>3684</b>	<b>2722</b>	<b>650</b>	<b>765</b>	<b>13083</b>
el Fort Pienc	345	69	45	118	300	174	74	47	1172
la Sagrada Família	125	267	76	300	631	357	113	143	2012
la Dreta de l'Eixample	207	751	191	294	901	752	135	166	3397
l'Antiga Esquerra de l'Eixample	149	314	158	307	667	678	123	160	2556
la Nova Esquerra de l'Eixample	134	155	82	226	681	407	132	110	1927
Sant Antoni	103	333	202	311	504	354	73	139	2019
<b>Sants-Montjuïc</b>	<b>298</b>	<b>386</b>	<b>161</b>	<b>718</b>	<b>1325</b>	<b>856</b>	<b>217</b>	<b>282</b>	<b>4243</b>
el Poble Sec	53	47	44	168	314	322	60	45	1053
la Marina del Prat Vermell	1	0	0	5	6	7	3	1	23
la Marina de Port	27	33	9	104	162	93	22	48	498
la Font de la Guatlla	7	6	11	27	57	34	13	15	170
Hostafrancs	24	72	21	112	104	91	17	60	501
la Bordeta	25	19	9	56	134	58	29	21	351
Sants - Badal	63	55	20	108	169	56	35	32	538
Sants	98	154	47	138	379	195	38	60	1109
<b>Les Corts</b>	<b>120</b>	<b>193</b>	<b>99</b>	<b>267</b>	<b>1020</b>	<b>471</b>	<b>124</b>	<b>147</b>	<b>2441</b>
les Corts	93	145	69	192	668	326	90	92	1675
la Maternitat i Sant Ramon	24	28	20	52	257	109	28	41	559
Pedralbes	3	20	10	23	95	36	6	14	207
<b>Sarrià-Sant Gervasi</b>	<b>297</b>	<b>921</b>	<b>240</b>	<b>688</b>	<b>1991</b>	<b>834</b>	<b>225</b>	<b>314</b>	<b>5510</b>
Vallvidrera, el Tibidabo i les Planes	1	1	2	6	12	14	1	4	41
Sarrià	27	111	24	125	246	80	26	45	684
les Tres Torres	12	11	12	52	169	55	13	24	348
Sant Gervasi - la Bonanova	48	143	43	118	375	132	39	48	946

Sant Gervasi - Galvany	163	572	115	288	814	431	109	147	2639
el Putxet i el Farró	46	83	44	99	375	122	37	46	852
<b>Gràcia</b>	<b>275</b>	<b>724</b>	<b>326</b>	<b>824</b>	<b>1597</b>	<b>776</b>	<b>217</b>	<b>362</b>	<b>5101</b>
Vallcarca i els Penitents	13	21	11	32	107	39	25	37	285
el Coll	3	4	2	17	28	14	3	9	80
la Salut	14	27	17	71	122	47	13	40	351
la Vila de Gràcia	175	525	235	489	884	527	96	199	3130
el Camp d'en Grassot i Gràcia Nova	70	147	61	215	456	149	80	77	1255
<b>Horta-Guinardó</b>	<b>190</b>	<b>340</b>	<b>107</b>	<b>681</b>	<b>1357</b>	<b>553</b>	<b>210</b>	<b>372</b>	<b>3810</b>
el Baix Guinardó	36	72	18	99	283	113	55	50	726
Can Baró	11	8	4	19	39	17	14	15	127
el Guinardó	54	68	31	134	408	142	76	159	1072
la Font d'en Fargues	4	1	6	7	31	15	7	12	83
el Carmel	35	71	13	170	234	85	18	47	673
la Teixonera	16	7	5	61	56	28	13	14	200
Sant Genís dels Agudells	1	5	2	11	25	15	5	13	77
Montbau	1	1	4	14	21	13	0	10	64
la Vall d'Hebron	3	3	5	6	36	11	2	7	73
la Clota	0	0	1	0	0	2	0	0	3
Horta	29	104	18	160	224	112	20	45	712
<b>Nou Barris</b>	<b>231</b>	<b>398</b>	<b>113</b>	<b>699</b>	<b>1320</b>	<b>593</b>	<b>203</b>	<b>303</b>	<b>3860</b>
Vilapicina i la Torre Llobeta	65	96	33	90	328	117	48	53	830
Porta	42	77	29	83	226	95	36	35	623
el Turó de la Peira	12	53	2	122	108	46	6	26	375
Can Peguera	0	1	0	1	2	2	0	6	12
la Guineueta	13	16	12	60	101	50	19	58	329
Canyelles	4	5	2	35	25	20	4	12	107
les Roquetes	18	12	5	98	78	46	12	25	294
Verdun	35	68	12	53	136	63	33	45	445
la Prosperitat	36	67	14	101	275	127	40	29	689
la Trinitat Nova	0	0	2	21	7	9	0	4	43
Torre Baró	0	0	0	0	0	1	0	1	2
Ciutat Meridiana	6	3	2	35	32	15	5	9	107
Vallbona	0	0	0	0	2	2	0	0	4
<b>Sant Andreu</b>	<b>217</b>	<b>334</b>	<b>124</b>	<b>531</b>	<b>1338</b>	<b>566</b>	<b>196</b>	<b>233</b>	<b>3539</b>
la Trinitat Vella	6	11	1	25	33	23	5	9	113
Baró de Viver	1	1	1	2	2	6	0	2	15
el Bon Pastor	12	7	5	41	58	47	24	13	207
Sant Andreu	96	186	65	218	628	229	69	112	1603
la Sagrera	36	58	14	132	271	105	35	43	694
el Congrés i els Indians	34	30	19	55	177	77	30	32	454
Navas	32	41	19	58	169	79	33	22	453
<b>Sant Martí</b>	<b>341</b>	<b>510</b>	<b>260</b>	<b>952</b>	<b>2203</b>	<b>1228</b>	<b>376</b>	<b>357</b>	<b>6227</b>
el Camp de l'Arpa del Clot	66	121	46	168	441	194	72	62	1170

el Clot	50	55	22	136	233	132	33	53	714
el Parc i la Llacuna del Poble Nou	24	25	40	40	180	136	78	23	546
la Vila Olímpica del Poble Nou	4	14	12	14	129	51	9	8	241
el Poble Nou	53	127	63	160	430	273	65	51	1222
Diagonal Mar i el Front Marítim del Poble Nou	3	14	8	18	97	72	11	15	238
el Besòs i el Maresme	24	24	11	128	107	71	18	31	414
Provençals del Poble Nou	25	21	18	37	168	88	48	29	434
Sant Martí de Provençals	39	55	24	113	208	98	16	37	590
la Verneda i la Pau	53	54	16	138	210	113	26	48	658
<b>Barcelona</b>	<b>3342</b>	<b>6947</b>	<b>2603</b>	<b>7924</b>	<b>16921</b>	<b>10252</b>	<b>2525</b>	<b>3474</b>	<b>53988</b>

**Taula 43 Sectors comercials als barris de Barcelona en percentatge, 2014**

Districte/Barri	Equip. per a la llar	Equip. per a la persona	Cultura i lleure	Comerç quotidià alimentari	Serveis comercials	Hostaleria i restauració	Transport privat	Altres	Total
<b>Ciutat Vella</b>	<b>5,0</b>	<b>20,3</b>	<b>6,8</b>	<b>16,3</b>	<b>17,6</b>	<b>26,8</b>	<b>1,7</b>	<b>5,5</b>	<b>100,0</b>
el Raval	5,5	11,2	6,4	22,7	23,9	23,6	1,6	5,2	100,0
el Barri Gòtic	4,2	30,5	8,4	8,4	10,5	29,5	1,8	6,8	100,0
la Barceloneta	3,3	8,9	2,4	20,1	18,5	39,6	2,5	4,7	100,0
Sant Pere, Santa Caterina i la Ribera	5,8	26,2	7,2	14,4	15,9	23,9	1,7	4,8	100,0
<b>Eixample</b>	<b>8,1</b>	<b>14,4</b>	<b>5,8</b>	<b>11,9</b>	<b>28,2</b>	<b>20,8</b>	<b>5,0</b>	<b>5,8</b>	<b>100,0</b>
el Fort Pienc	29,4	5,9	3,8	10,1	25,6	14,8	6,3	4,0	100,0
la Sagrada Família	6,2	13,3	3,8	14,9	31,4	17,7	5,6	7,1	100,0
la Dreta de l'Eixample	6,1	22,1	5,6	8,7	26,5	22,1	4,0	4,9	100,0
l'Antiga Esquerra de l'Eixample	5,8	12,3	6,2	12,0	26,1	26,5	4,8	6,3	100,0
la Nova Esquerra de l'Eixample	7,0	8,0	4,3	11,7	35,3	21,1	6,9	5,7	100,0
Sant Antoni	5,1	16,5	10,0	15,4	25,0	17,5	3,6	6,9	100,0
<b>Sants-Montjuïc</b>	<b>7,0</b>	<b>9,1</b>	<b>3,8</b>	<b>16,9</b>	<b>31,2</b>	<b>20,2</b>	<b>5,1</b>	<b>6,6</b>	<b>100,0</b>
el Poble Sec	5,0	4,5	4,2	16,0	29,8	30,6	5,7	4,3	100,0
la Marina del Prat Vermell	4,3	0,0	0,0	21,7	26,1	30,4	13,0	4,3	100,0
la Marina de Port	5,4	6,6	1,8	20,9	32,5	18,7	4,4	9,6	100,0
la Font de la Guatlla	4,1	3,5	6,5	15,9	33,5	20,0	7,6	8,8	100,0
Hostafrancs	4,8	14,4	4,2	22,4	20,8	18,2	3,4	12,0	100,0
la Bordeta	7,1	5,4	2,6	16,0	38,2	16,5	8,3	6,0	100,0
Sants - Badal	11,7	10,2	3,7	20,1	31,4	10,4	6,5	5,9	100,0
Sants	8,8	13,9	4,2	12,4	34,2	17,6	3,4	5,4	100,0
<b>Les Corts</b>	<b>4,9</b>	<b>7,9</b>	<b>4,1</b>	<b>10,9</b>	<b>41,8</b>	<b>19,3</b>	<b>5,1</b>	<b>6,0</b>	<b>100,0</b>
les Corts	5,6	8,7	4,1	11,5	39,9	19,5	5,4	5,5	100,0
la Maternitat i Sant Ramon	4,3	5,0	3,6	9,3	46,0	19,5	5,0	7,3	100,0
Pedralbes	1,4	9,7	4,8	11,1	45,9	17,4	2,9	6,8	100,0
<b>Sarrià-Sant Gervasi</b>	<b>5,4</b>	<b>16,7</b>	<b>4,4</b>	<b>12,5</b>	<b>36,1</b>	<b>15,1</b>	<b>4,1</b>	<b>5,7</b>	<b>100,0</b>
Vallvidrera, el Tibidabo i les Planes	2,4	2,4	4,9	14,6	29,3	34,1	2,4	9,8	100,0



Sarrià	3,9	16,2	3,5	18,3	36,0	11,7	3,8	6,6	100,0
les Tres Torres	3,4	3,2	3,4	14,9	48,6	15,8	3,7	6,9	100,0
Sant Gervasi - la Bonanova	5,1	15,1	4,5	12,5	39,6	14,0	4,1	5,1	100,0
Sant Gervasi - Galvany	6,2	21,7	4,4	10,9	30,8	16,3	4,1	5,6	100,0
el Putxet i el Farró	5,4	9,7	5,2	11,6	44,0	14,3	4,3	5,4	100,0
<b>Gràcia</b>	<b>5,4</b>	<b>14,2</b>	<b>6,4</b>	<b>16,2</b>	<b>31,3</b>	<b>15,2</b>	<b>4,3</b>	<b>7,1</b>	<b>100,0</b>
Vallcarca i els Penitents	4,6	7,4	3,9	11,2	37,5	13,7	8,8	13,0	100,0
el Coll	3,8	5,0	2,5	21,3	35,0	17,5	3,8	11,3	100,0
la Salut	4,0	7,7	4,8	20,2	34,8	13,4	3,7	11,4	100,0
la Vila de Gràcia	5,6	16,8	7,5	15,6	28,2	16,8	3,1	6,4	100,0
el Camp d'en Grassot i Gràcia Nova	5,6	11,7	4,9	17,1	36,3	11,9	6,4	6,1	100,0
<b>Horta-Guinardó</b>	<b>5,0</b>	<b>8,9</b>	<b>2,8</b>	<b>17,9</b>	<b>35,6</b>	<b>14,5</b>	<b>5,5</b>	<b>9,8</b>	<b>100,0</b>
el Baix Guinardó	5,0	9,9	2,5	13,6	39,0	15,6	7,6	6,9	100,0
Can Baró	8,7	6,3	3,1	15,0	30,7	13,4	11,0	11,8	100,0
el Guinardó	5,0	6,3	2,9	12,5	38,1	13,2	7,1	14,8	100,0
la Font d'en Fargues	4,8	1,2	7,2	8,4	37,3	18,1	8,4	14,5	100,0
el Carmel	5,2	10,5	1,9	25,3	34,8	12,6	2,7	7,0	100,0
la Teixonera	8,0	3,5	2,5	30,5	28,0	14,0	6,5	7,0	100,0
Sant Genís dels Agudells	1,3	6,5	2,6	14,3	32,5	19,5	6,5	16,9	100,0
Montbau	1,6	1,6	6,3	21,9	32,8	20,3	0,0	15,6	100,0
la Vall d'Hebron	4,1	4,1	6,8	8,2	49,3	15,1	2,7	9,6	100,0
la Clota	0,0	0,0	33,3	0,0	0,0	66,7	0,0	0,0	100,0
Horta	4,1	14,6	2,5	22,5	31,5	15,7	2,8	6,3	100,0
<b>Nou Barris</b>	<b>6,0</b>	<b>10,3</b>	<b>2,9</b>	<b>18,1</b>	<b>34,2</b>	<b>15,4</b>	<b>5,3</b>	<b>7,8</b>	<b>100,0</b>
Vilapicina i la Torre Llobeta	7,8	11,6	4,0	10,8	39,5	14,1	5,8	6,4	100,0
Porta	6,7	12,4	4,7	13,3	36,3	15,2	5,8	5,6	100,0
el Turó de la Peira	3,2	14,1	0,5	32,5	28,8	12,3	1,6	6,9	100,0
Can Peguera	0,0	8,3	0,0	8,3	16,7	16,7	0,0	50,0	100,0
la Guineueta	4,0	4,9	3,6	18,2	30,7	15,2	5,8	17,6	100,0
Canyelles	3,7	4,7	1,9	32,7	23,4	18,7	3,7	11,2	100,0
les Roquetes	6,1	4,1	1,7	33,3	26,5	15,6	4,1	8,5	100,0
Verdun	7,9	15,3	2,7	11,9	30,6	14,2	7,4	10,1	100,0
la Prosperitat	5,2	9,7	2,0	14,7	39,9	18,4	5,8	4,2	100,0
la Trinitat Nova	0,0	0,0	4,7	48,8	16,3	20,9	0,0	9,3	100,0
Torre Baró	0,0	0,0	0,0	0,0	0,0	50,0	0,0	50,0	100,0
Ciutat Meridiana	5,6	2,8	1,9	32,7	29,9	14,0	4,7	8,4	100,0
Vallbona	0,0	0,0	0,0	0,0	50,0	50,0	0,0	0,0	100,0
<b>Sant Andreu</b>	<b>6,1</b>	<b>9,4</b>	<b>3,5</b>	<b>15,0</b>	<b>37,8</b>	<b>16,0</b>	<b>5,5</b>	<b>6,6</b>	<b>100,0</b>
la Trinitat Vella	5,3	9,7	0,9	22,1	29,2	20,4	4,4	8,0	100,0
Baró de Viver	6,7	6,7	6,7	13,3	13,3	40,0	0,0	13,3	100,0
el Bon Pastor	5,8	3,4	2,4	19,8	28,0	22,7	11,6	6,3	100,0
Sant Andreu	6,0	11,6	4,1	13,6	39,2	14,3	4,3	7,0	100,0
la Sagrera	5,2	8,4	2,0	19,0	39,0	15,1	5,0	6,2	100,0
el Congrés i els Indians	7,5	6,6	4,2	12,1	39,0	17,0	6,6	7,0	100,0

Navas	7,1	9,1	4,2	12,8	37,3	17,4	7,3	4,9	100,0
<b>Sant Martí</b>	<b>5,5</b>	<b>8,2</b>	<b>4,2</b>	<b>15,3</b>	<b>35,4</b>	<b>19,7</b>	<b>6,0</b>	<b>5,7</b>	<b>100,0</b>
el Camp de l'Arpa del Clot	5,6	10,3	3,9	14,4	37,7	16,6	6,2	5,3	100,0
el Clot	7,0	7,7	3,1	19,0	32,6	18,5	4,6	7,4	100,0
el Parc i la Llacuna del Poble Nou	4,4	4,6	7,3	7,3	33,0	24,9	14,3	4,2	100,0
la Vila Olímpica del Poble Nou	1,7	5,8	5,0	5,8	53,5	21,2	3,7	3,3	100,0
el Poble Nou	4,3	10,4	5,2	13,1	35,2	22,3	5,3	4,2	100,0
Diagonal Mar i el Front Marítim del Poble Nou	1,3	5,9	3,4	7,6	40,8	30,3	4,6	6,3	100,0
el Besòs i el Maresme	5,8	5,8	2,7	30,9	25,8	17,1	4,3	7,5	100,0
Provençals del Poble Nou	5,8	4,8	4,1	8,5	38,7	20,3	11,1	6,7	100,0
Sant Martí de Provençals	6,6	9,3	4,1	19,2	35,3	16,6	2,7	6,3	100,0
la Verneda i la Pau	8,1	8,2	2,4	21,0	31,9	17,2	4,0	7,3	100,0
<b>Barcelona</b>	<b>6,2</b>	<b>12,9</b>	<b>4,8</b>	<b>14,7</b>	<b>31,3</b>	<b>19,0</b>	<b>4,7</b>	<b>6,4</b>	<b>100,0</b>

A partir d'aquestes dades podem calcular l'Índex d'Atracció Comercial per barris, limitat als que tenen més de 50 locals censats. Així, els barris amb més presència de sectors comercials no quotidians són, per aquest ordre, el Barri Gòtic (43,0%), Sant Pere, Santa Caterina i la Ribera (39,2%), el Fort Pienc (39,2%) la Dreta de l'Eixample (33,8%), Sant Gervasi-Galvany (32,2%), Sant Antoni (31,6%) i la Vila de Gràcia (29,9%). A l'altre extrem, Montbau (9,4%), les Tres Torres (10,1%), Ciutat Meridiana (10,3%), Canyelles (10,3%), Sant Genís dels Agudells (10,4%), Diagonal Mar (10,5%) o el Coll (11,3%) destaquen pel comerç quotidià.

**Taula 44 Índex d'Atracció Comercial (IAC) als districtes i barris de Barcelona, 2014 (Percentatge de comerços d'equipaments per la llar i la persona i cultura i lleure respecte el total de locals amb ús comercial)\***

Districte/Barri	Equip. per a la llar	Equip. per a la persona	Cultura i lleure	IAC
<b>Ciutat Vella</b>	<b>5,0</b>	<b>20,3</b>	<b>6,8</b>	<b>32,1</b>
el Raval	5,5	11,2	6,4	23,1
el Barri Gòtic	4,2	30,5	8,4	43,0
la Barceloneta	3,3	8,9	2,4	14,5
Sant Pere, Santa Caterina i la Ribera	5,8	26,2	7,2	39,2
<b>Eixample</b>	<b>8,1</b>	<b>14,4</b>	<b>5,8</b>	<b>28,3</b>
el Fort Pienc	29,4	5,9	3,8	39,2
la Sagrada Família	6,2	13,3	3,8	23,3
la Dreta de l'Eixample	6,1	22,1	5,6	33,8
l'Antiga Esquerra de l'Eixample	5,8	12,3	6,2	24,3
la Nova Esquerra de	7,0	8,0	4,3	19,3

l'Eixample				
Sant Antoni	5,1	16,5	10,0	31,6
<b>Sants-Montjuïc</b>	<b>7,0</b>	<b>9,1</b>	<b>3,8</b>	<b>19,9</b>
el Poble Sec	5,0	4,5	4,2	13,7
la Marina del Prat Vermell	4,3	0,0	0,0	4,3
la Marina de Port	5,4	6,6	1,8	13,9
la Font de la Guatlla	4,1	3,5	6,5	14,1
Hostafrancs	4,8	14,4	4,2	23,4
la Bordeta	7,1	5,4	2,6	15,1
Sants - Badal	11,7	10,2	3,7	25,7
Sants	8,8	13,9	4,2	27,0
<b>Les Corts</b>	<b>4,9</b>	<b>7,9</b>	<b>4,1</b>	<b>16,9</b>
les Corts	5,6	8,7	4,1	18,3
la Maternitat i Sant Ramon	4,3	5,0	3,6	12,9
Pedralbes	1,4	9,7	4,8	15,9
<b>Sarrià-Sant Gervasi</b>	<b>5,4</b>	<b>16,7</b>	<b>4,4</b>	<b>26,5</b>
Vallvidrera, el Tibidabo i les Planes	2,4	2,4	4,9	9,8
Sarrià	3,9	16,2	3,5	23,7
les Tres Torres	3,4	3,2	3,4	10,1
Sant Gervasi - la Bonanova	5,1	15,1	4,5	24,7
Sant Gervasi - Galvany	6,2	21,7	4,4	32,2
el Putxet i el Farró	5,4	9,7	5,2	20,3
<b>Gràcia</b>	<b>5,4</b>	<b>14,2</b>	<b>6,4</b>	<b>26,0</b>
Vallcarca i els Penitents	4,6	7,4	3,9	15,8
el Coll	3,8	5,0	2,5	11,3
la Salut	4,0	7,7	4,8	16,5
la Vila de Gràcia	5,6	16,8	7,5	29,9
el Camp d'en Grassot i Gràcia Nova	5,6	11,7	4,9	22,2
<b>Horta-Guinardó</b>	<b>5,0</b>	<b>8,9</b>	<b>2,8</b>	<b>16,7</b>
el Baix Guinardó	5,0	9,9	2,5	17,4
Can Baró	8,7	6,3	3,1	18,1
el Guinardó	5,0	6,3	2,9	14,3
la Font d'en Fargues	4,8	1,2	7,2	13,3
el Carmel	5,2	10,5	1,9	17,7
la Teixonera	8,0	3,5	2,5	14,0
Sant Genís dels Agudells	1,3	6,5	2,6	10,4
Montbau	1,6	1,6	6,3	9,4
la Vall d'Hebron	4,1	4,1	6,8	15,1
la Clota	0,0	0,0	33,3	33,3
Horta	4,1	14,6	2,5	21,2
<b>Nou Barris</b>	<b>6,0</b>	<b>10,3</b>	<b>2,9</b>	<b>19,2</b>
Vilapicina i la Torre Llobeta	7,8	11,6	4,0	23,4
Porta	6,7	12,4	4,7	23,8

el Turó de la Peira	3,2	14,1	0,5	17,9
Can Peguera	0,0	8,3	0,0	8,3
la Guineueta	4,0	4,9	3,6	12,5
Canyelles	3,7	4,7	1,9	10,3
les Roquetes	6,1	4,1	1,7	11,9
Verdun	7,9	15,3	2,7	25,8
la Prosperitat	5,2	9,7	2,0	17,0
la Trinitat Nova	0,0	0,0	4,7	4,7
Torre Baró	0,0	0,0	0,0	0,0
Ciutat Meridiana	5,6	2,8	1,9	10,3
Vallbona	0,0	0,0	0,0	0,0
<b>Sant Andreu</b>	<b>6,1</b>	<b>9,4</b>	<b>3,5</b>	<b>19,1</b>
la Trinitat Vella	5,3	9,7	0,9	15,9
Baró de Viver	6,7	6,7	6,7	20,0
el Bon Pastor	5,8	3,4	2,4	11,6
Sant Andreu	6,0	11,6	4,1	21,6
la Sagrera	5,2	8,4	2,0	15,6
el Congrés i els Indians	7,5	6,6	4,2	18,3
Navas	7,1	9,1	4,2	20,3
<b>Sant Martí</b>	<b>5,5</b>	<b>8,2</b>	<b>4,2</b>	<b>17,8</b>
el Camp de l'Arpa del Clot	5,6	10,3	3,9	19,9
el Clot	7,0	7,7	3,1	17,8
el Parc i la Llacuna del Poble Nou	4,4	4,6	7,3	16,3
la Vila Olímpica del Poble Nou	1,7	5,8	5,0	12,4
el Poble Nou	4,3	10,4	5,2	19,9
Diagonal Mar i el Front Marítim del Poble Nou	1,3	5,9	3,4	10,5
el Besós i el Maresme	5,8	5,8	2,7	14,3
Provençals del Poble Nou	5,8	4,8	4,1	14,7
Sant Martí de Provençals	6,6	9,3	4,1	20,0
la Verneda i la Pau	8,1	8,2	2,4	18,7
<b>Barcelona</b>	<b>6,2</b>	<b>12,9</b>	<b>4,8</b>	<b>23,9</b>

\*Només barris amb més de 50 locals comercials censats

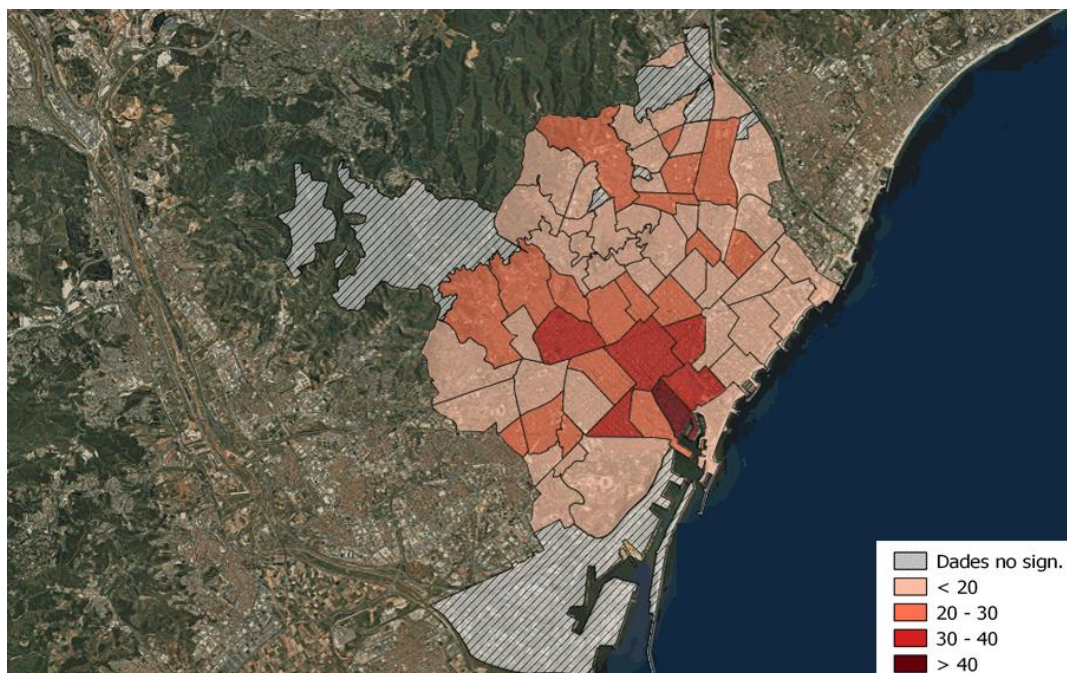
**Taula 45 Índex d'Atracció Comercial (IAC) als barris de Barcelona, 2014\***

Districte	IAC
el Barri Gòtic	43,0
Sant Pere, Santa Caterina i la Ribera	39,2
el Fort Pienc	39,2
la Dreta de l'Eixample	33,8
Sant Gervasi - Galvany	32,2
Sant Antoni	31,6
la Vila de Gràcia	29,9
Sants	27,0
Verdun	25,8
Sants - Badal	25,7
Sant Gervasi - la Bonanova	24,7
l'Antiga Esquerra de l'Eixample	24,3
Porta	23,8
Sarrià	23,7
Vilapicina i la Torre Llobeta	23,4
Hostafrancs	23,4
la Sagrada Família	23,3
el Raval	23,1
el Camp d'en Grassot i Gràcia Nova	22,2
Sant Andreu	21,6
Horta	21,2
Navas	20,3
el Putxet i el Farró	20,3
Sant Martí de Provençals	20,0
el Camp de l'Arpa del Clot	19,9
el Poblenou	19,9
la Nova Esquerra de l'Eixample	19,3
la Verneda i la Pau	18,7
les Corts	18,3
el Congrés i els Indians	18,3
Can Baró	18,1
el Turó de la Peira	17,9
el Clot	17,8
el Carmel	17,7
el Baix Guinardó	17,4
la Prosperitat	17,0
la Salut	16,5
el Parc i la Llacuna del Poblenou	16,3
Pedralbes	15,9
la Trinitat Vella	15,9
Vallcarca i els Penitents	15,8
la Sagrera	15,6

la Bordeta	15,1
la Vall d'Hebron	15,1
Provençals del Poblenou	14,7
la Barceloneta	14,5
el Guinardó	14,3
el Besós i el Maresme	14,3
la Font de la Guatlla	14,1
la Teixonera	14,0
la Marina de Port	13,9
el Poble Sec	13,7
la Font d'en Fargues	13,3
la Maternitat i Sant Ramon	12,9
la Guineueta	12,5
la Vila Olímpica del Poblenou	12,4
les Roquetes	11,9
el Bon Pastor	11,6
el Coll	11,3
Diagonal Mar i el Front Marítim del Poblenou	10,5
Sant Genís dels Agudells	10,4
Canyelles	10,3
Ciutat Meridiana	10,3
les Tres Torres	10,1
Montbau	9,4

*\*Només barris amb més de 50 locals comercials censats*

**Mapa 6 Índex d'Atracció Comercial (IAC) als barris de Barcelona, 2014**



Seguidament, s'observa l'evolució de l'IAC en els barris dels districtes de Ciutat Vella i l'Eixample. La major part experimenten variacions lleus en aquest indicador, a excepció del barri Gòtic, que passa del 39,7% al 43,0% gràcies al creixement del sector dels equipaments per a la llar. S'han exclòs els establiments dels mercats alimentaris i no alimentaris, amb dades de 2013.

**Taula 46 Índex d'Atracció Comercial (IAC) als barris de Ciutat Vella i l'Eixample 2012-2014\***

Districte	IAC 2012	IAC 2014
<b>Ciutat Vella</b>	<b>33,1</b>	<b>34,1</b>
el Raval	27,0	26,2
el Barri Gòtic	39,7	43,0
la Barceloneta	15,4	15,4
Sant Pere, Santa Caterina i la Ribera	41,0	41,0
<b>Eixample</b>	<b>26,4</b>	<b>26,2</b>
el Fort Pienc	19,0	19,3
la Sagrada Família	25,5	24,1
la Dreta de l'Eixample	35,0	34,3
l'Antiga Esquerra de l'Eixample	26,1	25,3
la Nova Esquerra de l'Eixample	19,9	19,3
Sant Antoni	25,0	25,1
<b>Total 2 districtes</b>	<b>28,6</b>	<b>28,6</b>

*\*S'exclouen els establiments situats en mercats alimentaris i no alimentaris (dades de 2013)*

## 4 ELS CENTRES COMERCIALS I GRANS MAGATZEMS

Com ja s'ha comentat, els centres comercials i grans magatzems s'han considerat en el cens com un sol establiment malgrat disposar de diverses activitats al seu interior. En efecte, el pes d'un centre comercial no es pot assimilar a la suma dels comerços que hi ha al seu interior sinó que cal estudiar-lo com un equipament territorial de gran impacte. Tanmateix, no podem oblidar que els centres comercials i grans magatzems es caracteritzen pel domini de l'oferta de comerç no quotidià (equipaments per a la llar, equipaments per a la persona i cultura i lleure). Tot i que no és objecte d'aquest treball analitzar els centres comercials, a continuació es fa una breu anàlisi de l'impacte que tenen sobre el teixit comercial urbà de Barcelona.

L'Eixample i Ciutat Vella concentren 10 dels 20 centres comercials i grans magatzems de Barcelona. 7 més es localitzen als barris de les Corts i de Sant Martí, tots ells a l'entorn de la Diagonal, excepte el Centre de la Vila, just davant del Port Olímpic. Els altres 3 centres comercials i grans magatzems tenen una localització més perifèrica, a l'extrem nord de la ciutat, als districtes de Nou Barris i Sant Andreu.

No sembla que hi hagi una vinculació directa entre la presència de centres comercials i grans magatzems i al dinamisme del comerç. Els 4 districtes amb millors dades d'ocupació, dotació i atracció comercial –Ciutat Vella, Eixample, Sarrià-Sant Gervasi i Ciutat Vella- concentren la meitat d'aquests equipaments comercials -situats més aviat pel costat mar- i diversos més s'hi situen just al costat. La resta de districtes -amb dades d'ocupació, dotació i atracció comercials més modestes- tenen una presència de centres comercials i grans magatzems desigual: molt elevada a Sant Martí i les Corts, moderada a Sant Andreu i Nou Barris i inexistent a Horta-Guinardó i Sants-Montjuïc (per bé que aquest últim té, just al costat, el centre comercial Las Arenas).

Tot i que caldria una anàlisi més exhaustiva, en una primera visió no es percep que els centres comercials i grans magatzems tinguin un impacte determinant sobre el seu entorn immediat. Per exemple, Ciutat Vella i la Dreta de l'Eixample tenen una salut comercial molt bona malgrat la presència de diversos centres comercials i grans magatzems. Per la seva banda, diversos barris d'Horta-Guinardó mostren dades d'ocupació, dotació i atracció comercial molt baixes malgrat l'absència d'aquests equipaments. Això no vol dir que els centres comercials i grans magatzems no tinguin cap impacte sobre el teixit comercial urbà sinó que els seus efectes tenen un abast més ampli, probablement a una escala metropolitana.



**Taula 47 Centres comercials i grans magatzems a Barcelona, 2014**

Centres comercials i grans magatzems	Districte	Barri
Bulevard Rosa	Eixample	la Dreta de l'Eixample
Centre Comercial Glòries	Sant Martí	el Parc i la Llacuna del Poblenou
Centre De La Vila	Sant Martí	la Vila Olímpica del Poblenou
Diagonal Mar	Sant Martí	Diagonal Mar i el Front Marítim del Poblenou
El Corte Inglés	Eixample	l'Antiga Esquerra de l'Eixample
El Corte Inglés	Les Corts	les Corts
El Corte Inglés	Les Corts	les Corts
El Corte Inglés	Ciutat Vella	el Barri Gòtic
El Corte Inglés	Sant Martí	Provençals del Poblenou
El Corte Inglés	Eixample	la Dreta de l'Eixample
El Triangle	Eixample	la Dreta de l'Eixample
Encants Nou Centre Comercial	Eixample	la Sagrada Família
Galeria Condal	Eixample	la Dreta de l'Eixample
Galeries Roma Mercat	Eixample	la Nova Esquerra de l'Eixample
Herón City	Nou Barris	Porta
Hipercor	Sant Andreu	la Sagrera
La Maquinista	Sant Andreu	el Bon Pastor
Las Arenas C.C.	Eixample	la Nova Esquerra de l'Eixample
L'Illa	Les Corts	les Corts
Maremagnum	Ciutat Vella	el Barri Gòtic

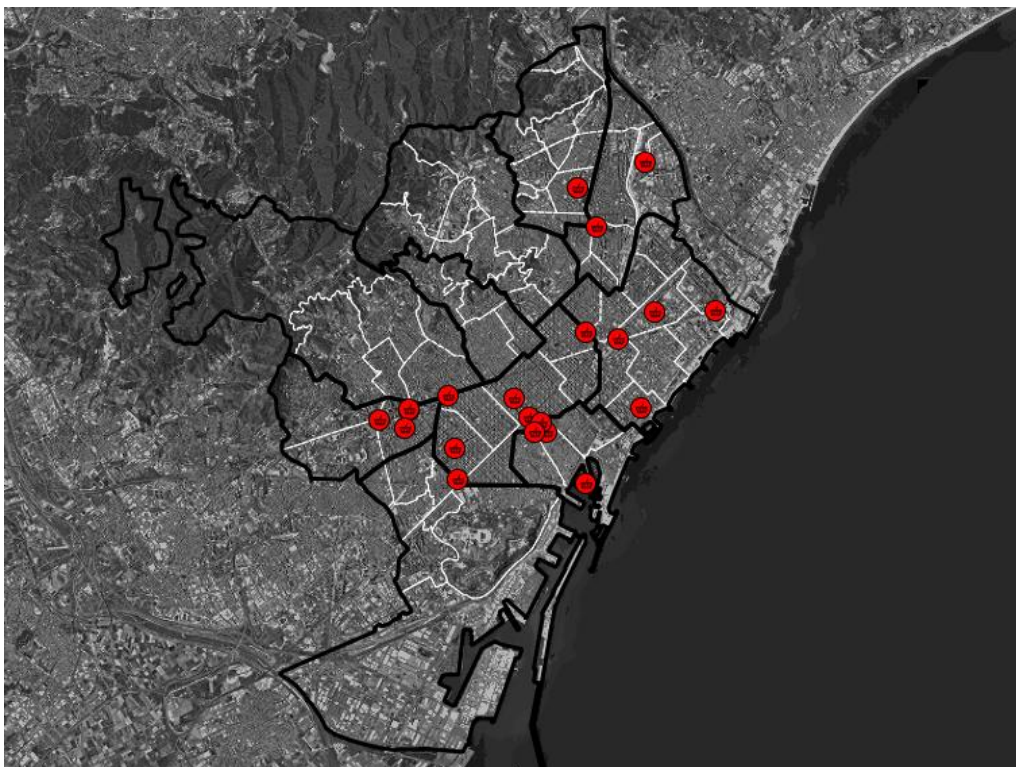
**Taula 48 Centres comercials i grans magatzems a Barcelona per districte, 2014**

Districte	Nombre
Eixample	8
Sant Martí	4
Les Corts	3
Ciutat Vella	2
Sant Andreu	2
Nou Barris	1
Gràcia	0
Sants-Montjuïc	0
Sarrià-Sant Gervasi	0
Horta-Guinardó	0
<b>Total</b>	<b>20</b>

**Taula 49 Centres comercials i grans magatzems a Barcelona per barri, 2014**

Barri	Nombre
la Dreta de l'Eixample	4
les Corts	3
la Nova Esquerra de l'Eixample	2
el Barri Gòtic	2
Diagonal Mar i el Front Marítim del Poblenou	1
el Parc i la Llacuna del Poblenou	1
l'Antiga Esquerra de l'Eixample	1
la Vila Olímpica del Poblenou	1
Porta	1
Provençals del Poblenou	1
la Sagrera	1
el Bon Pastor	1
la Sagrada Família	1
<b>Total</b>	<b>20</b>

**Mapa 7 Localització dels centres comercials i grans magatzems a Barcelona, 2014**



## 5 ELS MERCATS ALIMENTARIS I NO ALIMENTARIS

Barcelona disposa de 39 mercats alimentaris i 8 mercats no alimentaris. Sumen 2609 establiments ocupats (2078 en els mercats alimentaris i 531 en els no alimentaris) i 365 establiments vacants (321 en els mercats alimentaris i 44 en els no alimentaris).

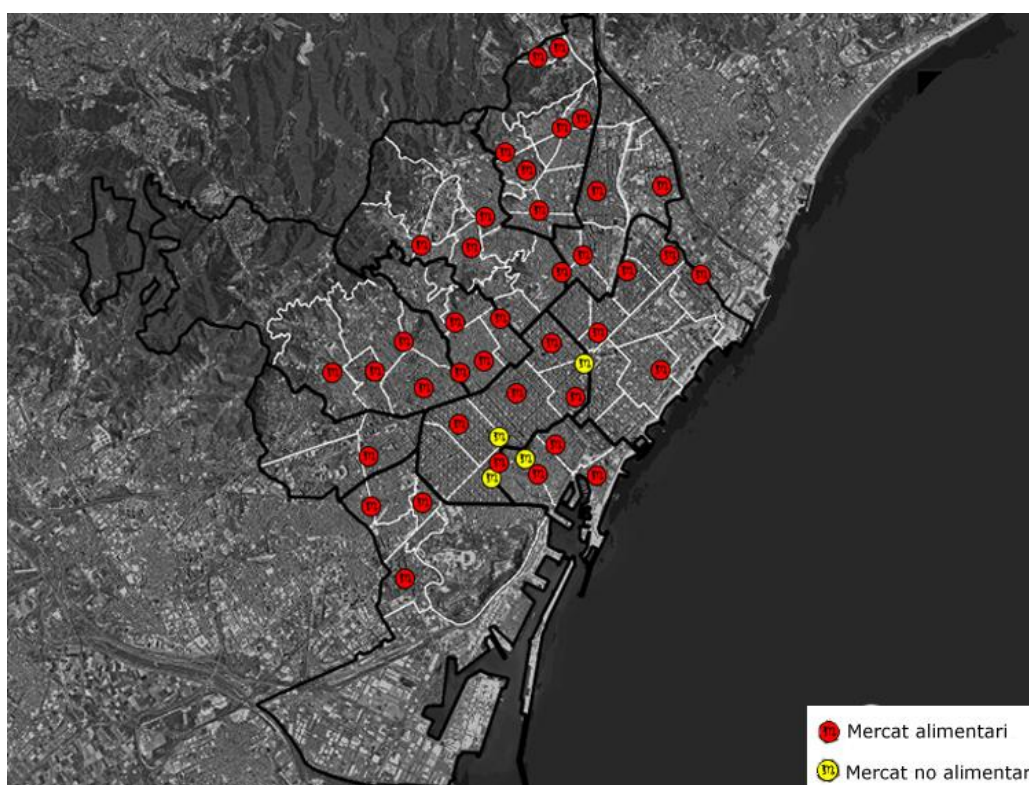
**Taula 50 Mercats alimentaris a Barcelona, 2014**

Mercats Alimentaris	Districte	Barri	Establiments alimentaris	Establiments no alimentaris	Total establiments ocupats	Establiments vacants
Boqueria	Ciutat Vella	el Raval	243	0	243	8
Santa Caterina	Ciutat Vella	Sant Pere, Santa Caterina i la Ribera	60	6	66	2
Barceloneta	Ciutat Vella	la Barceloneta	26	5	31	0
Concepció	Eixample	la Dreta de l'Eixample	52	2	54	3
Fort Pienc	Eixample	el Fort Pienc	14	0	14	0
Ninot (Prov.)	Eixample	l'Antiga Esquerra de l'Eixample	65	35	100	2
Sagrada Família	Eixample	la Sagrada Família	56	11	67	33
Sant Antoni (Prov.)	Eixample	Sant Antoni	100	0	100	7
Hostafrancs	Sants-Montjuïc	Hostafrancs	66	37	103	19
La Marina	Sants-Montjuïc	la Marina de Port	25	5	30	1
Sants (Prov.)	Sants-Montjuïc	Sants - Badal	41	14	55	4
Les Corts	Les Corts	les Corts	35	3	38	0
Galvany	Sarrià-Sant Gervasi	Sant Gervasi - Galvany	85	20	105	14
Sant Gervasi	Sarrià-Sant Gervasi	Sant Gervasi - la Bonanova	22	0	22	1
Sarrià	Sarrià-Sant Gervasi	Sarrià	22	8	30	3
Tres Torres	Sarrià-Sant Gervasi	les Tres Torres	15	5	20	1
Abaceria	Gràcia	la Vila de Gràcia el Camp d'en Grassot i Gràcia Nova	97	29	126	72
Estrella	Gràcia	la Salut	60	0	60	4
Lesseps	Gràcia	la Salut	30	0	30	1
Llibertat	Gràcia	la Vila de Gràcia	34	5	39	0
Carmel	Horta-Guinardó	el Carmel	74	10	84	10
Guinardó (Prov.)	Horta-Guinardó	el Guinardó	13	1	14	1
Horta	Horta-Guinardó	Horta	59	5	64	4
Vall d'Hebron	Horta-Guinardó	la Teixonera	30	4	34	6
Canyelles	Nou Barris	Canyelles	22	5	27	4
Ciutat Meridiana	Nou Barris	Ciutat Meridiana	10	2	12	5
Guineueta	Nou Barris	la Guineueta	26	7	33	3
Mercè	Nou Barris	el Turó de la Peira	64	3	67	6
Montserrat	Nou Barris	les Roquetes	59	5	64	16
Núria	Nou Barris	Ciutat Meridiana	8	1	9	8
Trinitat	Nou Barris	la Trinitat Nova	14	2	16	1
Bon Pastor (Prov.)	Sant Andreu	el Bon Pastor	15	3	18	1
Felip II	Sant Andreu	la Sagrera	49	3	52	14
Sant Andreu	Sant Andreu	Sant Andreu	35	10	45	22
Besòs	Sant Martí	el Besòs i el Maresme	62	2	64	15
Clot	Sant Martí	el Clot	39	9	48	11
Provençals	Sant Martí	Sant Martí de Provençals	33	4	37	1
Poblenou-Unió	Sant Martí	el Poblenou	24	0	24	5
Sant Martí	Sant Martí	la Verneda i la Pau	31	2	33	13
<b>Total</b>			<b>1815</b>	<b>263</b>	<b>2078</b>	<b>321</b>

**Taula 51 Mercats no alimentaris a Barcelona, 2014**

Mercats No Alimentaris	Districte	Barri	Establiments ocupats	Establiments vacants
Dominical St. Antoni	Eixample	Sant Antoni	100	26
Encants St. Antoni	Eixample	Sant Antoni	108	7
Fira Bellcaire (Botigues)	Eixample	el Fort Pienc	93	1
Fira Bellcaire (Parades)	Eixample	el Fort Pienc	161	3
Fira Bellcaire (Subhasta)	Eixample	el Fort Pienc	38	1
Llibres Diputació	Eixample	l'Antiga Esquerra de l'Eixample	2	3
Ocells Rambles	Ciutat Vella	el Raval	13	1
Plantes i Flors Rambles	Ciutat Vella	el Raval	16	2
<b>Total</b>			<b>531</b>	<b>44</b>

**Mapa 8 Localització dels mercats alimentaris i no alimentaris a Barcelona, 2014**



## 6 CONCLUSIONS

L'estudi de les activitats comercials posa en evidència la dicotomia existent entre els barris de Barcelona amb indicadors d'ocupació, dotació i atracció comercial elevats d'aquelles barris on aquests indicadors mostren dades més modestes.

### ***L'eix mar-muntanya***

No hi ha dubte que l'eix vertebrador mar-muntanya, des de Ciutat Vella fins a Sant Gervasi, és on les activitats comercials gaudeixen d'una millor salut. Tal i com mostren els indicadors, podem encabir dins aquest eix els barris del Gòtic, Sant Pere i Santa Caterina, Dreta de l'Eixample, Esquerra de l'Eixample, Gràcia i Sant Gervasi-Galvany. És a dir els barris que se situen a l'entorn dels grans eixos comercials de la ciutat: la Rambla, Portal de l'Àngel, Rambla Catalunya, Passeig de Gràcia, Gran de Gràcia, avinguda Diagonal (en el tram entre Joan Carles I i Francesc Macià), Balmes, Muntaner...

En aquesta àrea tan diversa hi conflueixen diversos factors que reforcen la seva fortalesa comercial: la presència de turisme, la centralitat política, la centralitat laboral, l'excel·lent comunicació i la població amb rendes mitjanes i altes. En aquests barris les activitats comercials es caracteritzen pel seu elevat volum en relació a la població existent, la baixa quantitat de locals buits i el pes important del comerç no quotidià. Tot plegat genera una gran capacitat per atraure fluxos de l'exterior a la recerca de varietat i establiments de referència. Si bé és cert que aquesta part de la ciutat és la que genera més oportunitats de negoci, no podem oblidar que l'elevada oferta comercial obliga a qualsevol nova activitat que s'hi vulgui establir a especialitzar-se, a ser innovadora i a cercar nous nínxols de mercat per poder ser competitiva. La clau, en tot cas, rau en cercar una localització que equilibri centralitat i preus de venda i lloguer competitiu.

### ***L'eix Besòs-Llobregat***

La resta de barris de Barcelona, situats al costat Besòs i al costat Llobregat, tenen una oferta comercial molt més modesta, orientada sobretot a la població local i centrada bàsicament en el comerç quotidià, aquell que no necessita el desplaçament ni la comparació entre diferents tipus d'oferta. No s'observa una gran diferència entre aquells barris històrics que disposen d'eixos comercials tradicionals (Sants, Horta, Sant Andreu...) d'aquells barris desenvolupats a partir dels anys 60. Això sembla indicar que els eixos comercials d'aquests barris (Major de Sants, Passeig Maragall, Gran de Sant Andreu...) realitzen bàsicament la funció de concentrar en una mateixa àrea el comerç de l'entorn immediat però no consoliden una oferta prou potent (especialment en el no quotidià) per poder competir amb els eixos centrals de Barcelona i evitar les "fugues comercials" de la població local.

En aquesta "altra Barcelona" és on es concentren els barris amb major problemàtiques de salut comercial, tant pel que fa a l'ocupació com a la dotació. A nivell d'ocupació cal destacar, sobretot, determinats barris situats entre el Guinardó i Sant Andreu amb Índexs d'Aprofitament del Teixit clarament inferiors al 80%. Aquest fet es deu,

probablement, a l'elecció d'un model urbanístic que ha abusat de dotar les plantes baixes d'usos comercials malgrat l'escassa capacitat d'atracció de la zona. Si bé és cert que aquesta àrea es localitza al mig de Barcelona, la configuració viària i de transport públic i els condicionants geogràfics (el relleu) l'hi resten centralitat. També en relació a l'ocupació, cal destacar que els barris més perifèrics tenen unes situacions molt diverses: alguns d'ells tenen índexs d'ocupació elevats perquè concentren els baixos comercials en els carrers més centrals i altres tenen índexs d'ocupació molt baixos (per bé que en nombres absoluts, el nombre de locals buits és reduït).

Pel que fa a la dotació comercial, una quinzena de barris tenen una cobertura baixa, al voltant o per sota d'un comerç per cada 100 habitants, unes dades que indiquen una manca de cobertura fins i tot d'aquells comerç més quotidià. Bona part d'ells es concentren a l'extrem nord de la ciutat (Trinitat Nova, Torre Baró, Ciutat Meridiana i Vallbona) on no sembla consolidar-se cap eix comercial significatiu. En altres casos (Can Peguera, la Font d'en Fargues o el Bon Pastor) el problema sembla menys greu a causa de la proximitat a eixos comercials relativament importants (passeig Maragall, Fabra i Puig, Gran de Sant Andreu...).

Tot i que a priori pot semblar que la inversió fora de l'eix central de Barcelona té menys possibilitats d'èxit no podem oblidar que no hi falten les oportunitats: els preus de lloguer i venda són més reduïts, el comerç quotidià continua essent necessari i hi ha àrees que necessiten millorar la dotació comercial. La clau, en aquest cas, rau en cercar localitzacions adequades per cobrir necessitats concretes en sectors més consolidats.

### ***Oferta i demanda comercial***

Tot i que ja hem vist que la realitat té més matisos, a grans trets es dibuixa una "Barcelona mar-muntanya" amb una elevada oferta comercial i una elevada demanda comercial i una "Barcelona Besòs-Llobregat" amb una baixa oferta comercial i una baixa demanda comercial. Caldrà veure l'evolució temporal de les dades per bé que tot fa pensar que aquesta és una dinàmica que s'ha anat reforçant en les darreres dècades i que, de moment, no té aturador. En aquest sentit, sembla evident que l'orientació de les noves activitats que es volen desenvolupar a la ciutat s'haurà d'adequar a aquesta realitat, potenciant l'especialització en l'eix central i la cobertura comercial a la resta.

El repte a partir d'ara és analitzar si cal adoptar estratègies per, com a mínim, reorientar aquesta situació (millorant la salut comercial de determinades àrees) sense perjudicar el potencial turístic i comercial de l'eix estratègic mar-muntanya. Si l'objectiu de l'equip de govern és apostar per un "model de barris productius a escala humana dins una ciutat hiperconnectada" sembla clar que cal fer compatible la dinamització i consolidació de l'eix central i la dotació de més activitat i autonomia a cada un dels barris.

## ANNEX: CLASSIFICACIÓ D'ACTIVITATS COMERCIALS PER DISTRICTES I BARRIS SEGONS EL DIRECTORI DE LOCALS DE L'AJUNTAMENT DE BARCELONA

Taula 50 Establiments comercials a Barcelona en nombres absoluts als districtes i barris segons el directori de locals de l'Ajuntament, 2014

Barri/Districte	Quotidiana alimentari	Quotidiana no alimentari	Equipament personal	Parament de la llar	Oci i cultura	Automoció	Altres comerç	TOTAL COMERÇ	Restaurants, bars i hotels	Reparacions	Finances i assegurances	Activitats immobiliàries	Ensenyament	Sanitat i assistència	Equipaments culturals i recreatius	Manteniment, neteja i producció	Altres serveis	TOTAL SERVEIS	TOTAL
<b>Ciutat Vella</b>	<b>1050</b>	<b>134</b>	<b>1092</b>	<b>340</b>	<b>244</b>	<b>2</b>	<b>436</b>	<b>3298</b>	<b>1653</b>	<b>14</b>	<b>136</b>	<b>35</b>	<b>180</b>	<b>27</b>	<b>105</b>	<b>52</b>	<b>872</b>	<b>3074</b>	<b>6372</b>
el Raval	539	47	225	153	88	1	119	1172	544	7	53	12	68	7	41	26	451	1209	2381
el Barri Gòtic	161	37	478	76	78	0	181	1011	517	2	40	1	33	4	41	3	156	797	1808
la Barceloneta	115	16	26	13	25	0	13	208	218	2	12	13	25	8	6	4	82	370	578
Sant Pere, Santa Caterina i la Ribera	235	34	363	98	53	1	123	907	374	3	31	9	54	8	17	19	183	698	1605
<b>Eixample</b>	<b>1671</b>	<b>374</b>	<b>1451</b>	<b>1102</b>	<b>873</b>	<b>123</b>	<b>494</b>	<b>6088</b>	<b>2722</b>	<b>249</b>	<b>410</b>	<b>145</b>	<b>370</b>	<b>261</b>	<b>72</b>	<b>158</b>	<b>2900</b>	<b>7287</b>	<b>13375</b>
el Fort Pienc	127	33	40	347	47	12	25	631	174	39	18	10	28	16	2	16	259	562	1193
la Sagrada Família	324	66	192	122	95	19	93	911	357	57	66	33	45	36	9	28	496	1127	2038
la Dreta de l'Eixample	330	92	622	213	199	25	138	1619	752	36	150	28	110	64	36	26	681	1883	3502
l'Antiga Esquerra de l'Eixample	325	66	234	161	150	28	130	1094	678	36	68	30	55	63	12	23	534	1499	2593
la Nova Esquerra de l'Eixample	243	53	93	144	127	33	51	744	407	53	63	28	80	54	8	30	532	1255	1999
Sant Antoni	322	64	162	115	255	6	57	981	354	28	45	16	52	28	5	35	398	961	1942
<b>Sants-Montjuïc</b>	<b>748</b>	<b>147</b>	<b>266</b>	<b>278</b>	<b>185</b>	<b>28</b>	<b>148</b>	<b>1800</b>	<b>856</b>	<b>133</b>	<b>110</b>	<b>49</b>	<b>212</b>	<b>115</b>	<b>30</b>	<b>49</b>	<b>1026</b>	<b>2580</b>	<b>4380</b>
el Poble Sec	175	30	30	54	38	4	15	346	322	39	23	9	48	21	17	12	267	758	1104
la Marina del Prat Vermell	5	3	0	1	0	1	0	10	7	0	0	0	14	0	0	1	5	27	37
la Marina de Port	109	22	22	28	15	3	12	211	93	9	17	4	23	27	0	5	115	293	504
la Font de la Guatlla	29	7	2	7	14	3	4	66	34	7	5	1	14	11	2	1	45	120	186
Hostafrancs	115	15	54	22	22	2	51	281	91	10	18	4	14	11	4	1	77	230	511

la Bordeta	59	19	11	20	10	5	5	<b>129</b>	58	19	6	5	30	8	1	5	107	<b>239</b>	<b>368</b>
Sants - Badal	112	12	38	56	20	2	25	<b>265</b>	56	26	9	7	15	13	0	6	140	<b>272</b>	<b>537</b>
Sants	144	39	109	90	66	8	36	<b>492</b>	195	23	32	19	54	24	6	18	270	<b>641</b>	<b>1133</b>
<b>Les Corts</b>	<b>290</b>	<b>79</b>	<b>127</b>	<b>115</b>	<b>137</b>	<b>28</b>	<b>66</b>	<b>842</b>	<b>471</b>	<b>49</b>	<b>92</b>	<b>32</b>	<b>160</b>	<b>112</b>	<b>14</b>	<b>47</b>	<b>708</b>	<b>1685</b>	<b>2527</b>
les Corts	205	48	95	91	101	22	50	<b>612</b>	326	35	63	18	68	79	2	33	465	<b>1089</b>	<b>1701</b>
la Maternitat i Sant Ramon	60	23	16	21	25	6	11	<b>162</b>	109	14	12	11	39	27	7	14	190	<b>423</b>	<b>585</b>
Pedralbes	25	8	16	3	11	0	5	<b>68</b>	36	0	17	3	53	6	5	0	53	<b>173</b>	<b>241</b>
<b>Sarrià-Sant Gervasi</b>	<b>745</b>	<b>164</b>	<b>706</b>	<b>320</b>	<b>301</b>	<b>57</b>	<b>154</b>	<b>2447</b>	<b>834</b>	<b>84</b>	<b>209</b>	<b>88</b>	<b>356</b>	<b>280</b>	<b>23</b>	<b>100</b>	<b>1264</b>	<b>3238</b>	<b>5685</b>
Vallvidrera, el Tibidabo i les Planes	7	2	0	2	1	0	1	<b>13</b>	14	1	2	1	9	1	4	0	8	<b>40</b>	<b>53</b>
Sarrià	131	24	81	32	43	6	15	<b>332</b>	80	14	22	7	86	24	3	9	158	<b>403</b>	<b>735</b>
les Tres Torres	54	12	6	18	13	2	10	<b>115</b>	55	4	21	11	21	59	5	5	66	<b>247</b>	<b>362</b>
Sant Gervasi - la Bonanova	128	29	103	51	59	12	20	<b>402</b>	132	13	30	8	105	64	0	16	222	<b>590</b>	<b>992</b>
Sant Gervasi - Galvany	316	75	456	167	138	31	87	<b>1270</b>	431	28	111	39	80	105	7	46	562	<b>1409</b>	<b>2679</b>
el Putxet i el Farró	109	22	60	50	47	6	21	<b>315</b>	122	24	23	22	55	27	4	24	248	<b>549</b>	<b>864</b>
<b>Gràcia</b>	<b>876</b>	<b>170</b>	<b>525</b>	<b>277</b>	<b>349</b>	<b>21</b>	<b>242</b>	<b>2460</b>	<b>776</b>	<b>120</b>	<b>105</b>	<b>52</b>	<b>243</b>	<b>167</b>	<b>26</b>	<b>75</b>	<b>1188</b>	<b>2752</b>	<b>5212</b>
Vallcarca i els Penitents	254	23	11	18	20	4	10	<b>340</b>	39	13	6	2	35	17	2	1	79	<b>194</b>	<b>534</b>
el Coll	18	4	4	4	3	0	3	<b>36</b>	14	2	2	0	5	2	2	0	24	<b>51</b>	<b>87</b>
la Salut	46	14	20	15	15	1	28	<b>139</b>	47	9	8	4	21	20	1	10	87	<b>207</b>	<b>346</b>
la Vila de Gràcia	420	89	389	177	228	7	173	<b>1483</b>	527	49	57	24	136	84	19	48	640	<b>1584</b>	<b>3067</b>
el Camp d'en Grassot i Gràcia Nova	299	40	101	63	83	9	28	<b>623</b>	149	47	32	22	46	44	2	16	358	<b>716</b>	<b>1339</b>
<b>Horta-Guinardó</b>	<b>711</b>	<b>157</b>	<b>244</b>	<b>187</b>	<b>156</b>	<b>20</b>	<b>112</b>	<b>1587</b>	<b>553</b>	<b>160</b>	<b>98</b>	<b>48</b>	<b>199</b>	<b>87</b>	<b>6</b>	<b>61</b>	<b>1076</b>	<b>2288</b>	<b>3875</b>
el Baix Guinardó	101	18	63	37	32	7	21	<b>279</b>	113	42	16	9	31	23	2	9	230	<b>475</b>	<b>754</b>
Can Baró	21	10	4	5	6	1	3	<b>50</b>	17	12	4	0	6	1	0	1	30	<b>71</b>	<b>121</b>
el Guinardó	142	39	44	52	41	6	34	<b>358</b>	142	58	28	13	47	29	0	24	318	<b>659</b>	<b>1017</b>
la Font d'en Fargues	9	6	0	6	7	2	0	<b>30</b>	15	5	2	3	30	2	0	0	26	<b>83</b>	<b>113</b>
el Carmel	175	28	44	38	27	0	25	<b>337</b>	85	15	21	7	17	8	0	14	181	<b>348</b>	<b>685</b>



la Teixonera	62	8	5	9	4	2	6	<b>96</b>	28	11	3	3	4	2	0	3	46	<b>100</b>	<b>196</b>
Sant Genís dels Agudells	12	8	4	2	4	2	0	<b>32</b>	15	1	4	0	14	2	1	0	19	<b>56</b>	<b>88</b>
Montbau	15	5	0	2	6	0	1	<b>29</b>	13	0	2	2	21	4	0	2	15	<b>59</b>	<b>88</b>
la Vall d'Hebron	7	3	2	3	5	0	4	<b>24</b>	11	1	2	1	9	1	1	0	33	<b>59</b>	<b>83</b>
la Clota	0	0	0	0	1	0	0	<b>1</b>	2	0	0	0	0	0	0	0	0	<b>2</b>	<b>3</b>
Horta	167	32	78	33	23	0	18	<b>351</b>	112	15	16	10	20	15	2	8	178	<b>376</b>	<b>727</b>
<b>Nou Barris</b>	<b>730</b>	<b>137</b>	<b>280</b>	<b>228</b>	<b>157</b>	<b>17</b>	<b>103</b>	<b>1652</b>	<b>593</b>	<b>127</b>	<b>116</b>	<b>36</b>	<b>141</b>	<b>86</b>	<b>6</b>	<b>59</b>	<b>1051</b>	<b>2215</b>	<b>3867</b>
Vilapicina i la Torre Llobeta	95	29	62	55	47	14	27	<b>329</b>	117	26	25	9	29	22	0	11	260	<b>499</b>	<b>828</b>
Porta	86	21	60	49	36	0	11	<b>263</b>	95	26	18	4	17	13	0	10	187	<b>370</b>	<b>633</b>
el Turó de la Peira	125	14	37	11	13	0	9	<b>209</b>	46	4	8	6	7	9	1	9	79	<b>169</b>	<b>378</b>
Can Peguera	1	2	1	0	0	0	0	<b>4</b>	2	0	0	0	4	1	0	0	0	<b>7</b>	<b>11</b>
la Guineueta	63	11	11	13	14	2	11	<b>125</b>	50	8	15	1	27	11	0	2	75	<b>189</b>	<b>314</b>
Canyelles	37	5	3	3	1	0	9	<b>58</b>	20	4	4	1	5	1	1	1	17	<b>54</b>	<b>112</b>
les Roquetes	100	12	8	14	6	1	12	<b>153</b>	46	11	6	3	6	3	1	2	61	<b>139</b>	<b>292</b>
Verdun	57	20	53	36	9	0	6	<b>181</b>	63	9	8	6	13	6	2	8	130	<b>245</b>	<b>426</b>
la Prosperitat	109	16	43	40	28	0	11	<b>247</b>	127	36	21	4	16	19	0	13	216	<b>452</b>	<b>699</b>
la Trinitat Nova	21	2	0	0	2	0	3	<b>28</b>	9	0	2	0	5	0	1	0	4	<b>21</b>	<b>49</b>
Torre Baró	0	0	0	1	0	0	0	<b>1</b>	1	0	0	0	9	0	0	0	0	<b>10</b>	<b>11</b>
Ciutat Meridiana	36	5	2	6	1	0	4	<b>54</b>	15	3	9	2	1	1	0	3	20	<b>54</b>	<b>108</b>
Vallbona	0	0	0	0	0	0	0	<b>0</b>	2	0	0	0	2	0	0	0	2	<b>6</b>	<b>6</b>
<b>Sant Andreu</b>	<b>568</b>	<b>134</b>	<b>213</b>	<b>224</b>	<b>186</b>	<b>23</b>	<b>97</b>	<b>1445</b>	<b>566</b>	<b>119</b>	<b>85</b>	<b>37</b>	<b>158</b>	<b>128</b>	<b>18</b>	<b>61</b>	<b>1051</b>	<b>2223</b>	<b>3668</b>
la Trinitat Vella	27	8	7	7	1	0	3	<b>53</b>	23	3	5	0	8	1	0	1	26	<b>67</b>	<b>120</b>
Barò de Viver	2	3	0	1	1	0	0	<b>7</b>	6	0	1	0	3	0	0	0	1	<b>11</b>	<b>18</b>
el Bon Pastor	44	8	3	12	6	11	7	<b>91</b>	47	11	6	0	7	5	0	3	45	<b>124</b>	<b>215</b>
Sant Andreu	235	60	113	98	101	7	49	<b>663</b>	229	40	34	21	59	71	7	25	489	<b>975</b>	<b>1638</b>
la Sagrera	139	25	42	39	26	5	13	<b>289</b>	105	18	24	8	40	29	7	9	202	<b>442</b>	<b>731</b>
el Congrés i els Indians	61	16	22	34	23	0	14	<b>170</b>	77	24	8	3	31	12	3	10	142	<b>310</b>	<b>480</b>

Navas	60	14	26	33	28	0	11	172	79	23	7	5	10	10	1	13	146	294	466
<b>Sant Martí</b>	<b>1001</b>	<b>229</b>	<b>320</b>	<b>325</b>	<b>315</b>	<b>41</b>	<b>174</b>	<b>2405</b>	<b>1228</b>	<b>229</b>	<b>192</b>	<b>83</b>	<b>241</b>	<b>122</b>	<b>13</b>	<b>101</b>	<b>1734</b>	<b>3943</b>	<b>6348</b>
el Camp de l'Arpa del Clot	178	46	84	66	48	6	32	460	194	49	35	16	40	23	0	27	336	720	1180
el Clot	144	23	34	49	31	7	26	314	132	15	24	8	28	9	0	11	188	415	729
el Parc i la Llacuna del Poblenou	46	16	9	27	44	10	14	166	136	52	10	1	21	5	3	13	157	398	564
la Vila Olímpica del Poblenou	15	8	7	5	16	0	3	54	51	4	12	5	19	5	3	5	96	200	254
el Poblenou	162	42	77	60	72	6	37	456	273	42	41	15	46	24	4	17	335	797	1253
Diagonal Mar i el Front Marítim del Poblenou	19	11	8	3	17	0	3	61	72	4	13	9	12	7	0	2	68	187	248
el Besós i el Maresme	133	18	16	22	12	1	12	214	71	7	12	5	12	5	0	3	90	205	419
Provençals del Poblenou	40	19	11	16	26	5	14	131	88	30	12	4	23	13	2	5	138	315	446
Sant Martí de Provençals	117	18	40	34	23	4	22	258	98	8	15	10	27	19	0	13	154	344	602
la Verneda i la Pau	147	28	34	43	26	2	11	291	113	18	18	10	13	12	1	5	172	362	653
<b>BARCELONA</b>	<b>8390</b>	<b>1725</b>	<b>5224</b>	<b>3396</b>	<b>2903</b>	<b>360</b>	<b>2026</b>	<b>24024</b>	<b>10252</b>	<b>1284</b>	<b>1553</b>	<b>605</b>	<b>2260</b>	<b>1385</b>	<b>313</b>	<b>763</b>	<b>12870</b>	<b>31285</b>	<b>55309</b>

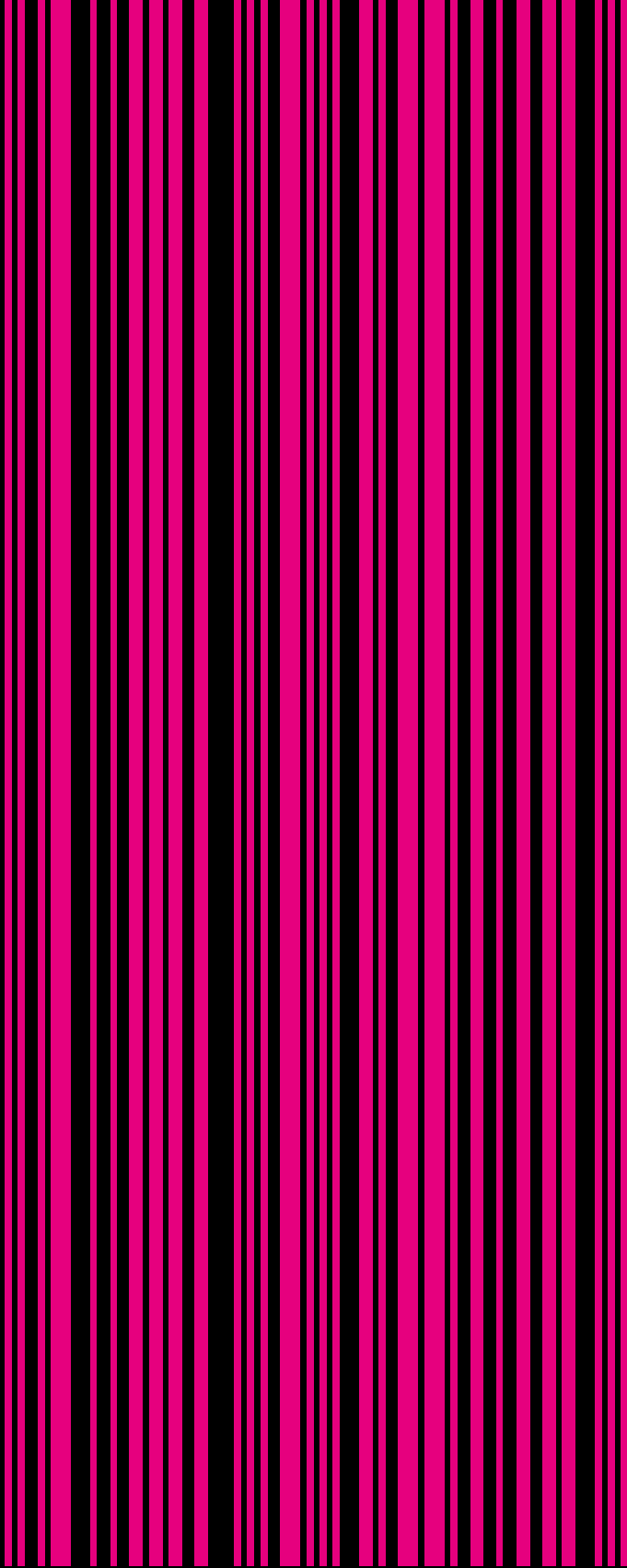
**Taula 51 Establiments comercials a Barcelona en percentatge per districtes segons el directori de locals de l'Ajuntament, 2014**

Districte/Barri	Quotidiana		Equipament personal	Parament de la llar	Oci i cultura	Automoció	Altres comerç	TOTAL COMERÇ	Restaurants, bars i hotels	Reparacions	Finances i assegurances	Activitats immobiliàries	Ensenyament	Sanitat i assistència	Equipaments culturals i recreatius	Manteniment, neteja i producció	Altres serveis	TOTAL SERVEIS	TOTAL
	Quotidiana alimentari	no alimentari																	
<b>Ciutat Vella</b>	<b>16,5</b>	<b>2,1</b>	<b>17,1</b>	<b>5,3</b>	<b>3,8</b>	<b>0,0</b>	<b>6,8</b>	<b>51,8</b>	<b>25,9</b>	<b>0,2</b>	<b>2,1</b>	<b>0,5</b>	<b>2,8</b>	<b>0,4</b>	<b>1,6</b>	<b>0,8</b>	<b>13,7</b>	<b>48,2</b>	<b>100,0</b>
el Raval	22,6	2,0	9,4	6,4	3,7	0,0	5,0	49,2	22,8	0,3	2,2	0,5	2,9	0,3	1,7	1,1	18,9	50,8	100,0
el Barri Gòtic	8,9	2,0	26,4	4,2	4,3	0,0	10,0	55,9	28,6	0,1	2,2	0,1	1,8	0,2	2,3	0,2	8,6	44,1	100,0
la Barceloneta	19,9	2,8	4,5	2,2	4,3	0,0	2,2	36,0	37,7	0,3	2,1	2,2	4,3	1,4	1,0	0,7	14,2	64,0	100,0
Sant Pere, Santa Caterina i la Ribera	14,6	2,1	22,6	6,1	3,3	0,1	7,7	56,5	23,3	0,2	1,9	0,6	3,4	0,5	1,1	1,2	11,4	43,5	100,0
<b>Eixample</b>	<b>12,5</b>	<b>2,8</b>	<b>10,8</b>	<b>8,2</b>	<b>6,5</b>	<b>0,9</b>	<b>3,7</b>	<b>45,5</b>	<b>20,4</b>	<b>1,9</b>	<b>3,1</b>	<b>1,1</b>	<b>2,8</b>	<b>2,0</b>	<b>0,5</b>	<b>1,2</b>	<b>21,7</b>	<b>54,5</b>	<b>100,0</b>
el Fort Pienc	10,6	2,8	3,4	29,1	3,9	1,0	2,1	52,9	14,6	3,3	1,5	0,8	2,3	1,3	0,2	1,3	21,7	47,1	100,0
la Sagrada Família	15,9	3,2	9,4	6,0	4,7	0,9	4,6	44,7	17,5	2,8	3,2	1,6	2,2	1,8	0,4	1,4	24,3	55,3	100,0
la Dreta de l'Eixample	9,4	2,6	17,8	6,1	5,7	0,7	3,9	46,2	21,5	1,0	4,3	0,8	3,1	1,8	1,0	0,7	19,4	53,8	100,0
l'Antiga Esquerra de l'Eixample	12,5	2,5	9,0	6,2	5,8	1,1	5,0	42,2	26,1	1,4	2,6	1,2	2,1	2,4	0,5	0,9	20,6	57,8	100,0
la Nova Esquerra de l'Eixample	12,2	2,7	4,7	7,2	6,4	1,7	2,6	37,2	20,4	2,7	3,2	1,4	4,0	2,7	0,4	1,5	26,6	62,8	100,0
Sant Antoni	16,6	3,3	8,3	5,9	13,1	0,3	2,9	50,5	18,2	1,4	2,3	0,8	2,7	1,4	0,3	1,8	20,5	49,5	100,0
<b>Sants-Montjuïc</b>	<b>17,1</b>	<b>3,4</b>	<b>6,1</b>	<b>6,3</b>	<b>4,2</b>	<b>0,6</b>	<b>3,4</b>	<b>41,1</b>	<b>19,5</b>	<b>3,0</b>	<b>2,5</b>	<b>1,1</b>	<b>4,8</b>	<b>2,6</b>	<b>0,7</b>	<b>1,1</b>	<b>23,4</b>	<b>58,9</b>	<b>100,0</b>
el Poble Sec	15,9	2,7	2,7	4,9	3,4	0,4	1,4	31,3	29,2	3,5	2,1	0,8	4,3	1,9	1,5	1,1	24,2	68,7	100,0
la Marina del Prat Vermell	13,5	8,1	0,0	2,7	0,0	2,7	0,0	27,0	18,9	0,0	0,0	0,0	37,8	0,0	0,0	2,7	13,5	73,0	100,0
la Marina de Port	21,6	4,4	4,4	5,6	3,0	0,6	2,4	41,9	18,5	1,8	3,4	0,8	4,6	5,4	0,0	1,0	22,8	58,1	100,0
la Font de la Guatlla	15,6	3,8	1,1	3,8	7,5	1,6	2,2	35,5	18,3	3,8	2,7	0,5	7,5	5,9	1,1	0,5	24,2	64,5	100,0
Hostafrancs	22,5	2,9	10,6	4,3	4,3	0,4	10,0	55,0	17,8	2,0	3,5	0,8	2,7	2,2	0,8	0,2	15,1	45,0	100,0
la Bordeta	16,0	5,2	3,0	5,4	2,7	1,4	1,4	35,1	15,8	5,2	1,6	1,4	8,2	2,2	0,3	1,4	29,1	64,9	100,0
Sants - Badal	20,9	2,2	7,1	10,4	3,7	0,4	4,7	49,3	10,4	4,8	1,7	1,3	2,8	2,4	0,0	1,1	26,1	50,7	100,0
Sants	12,7	3,4	9,6	7,9	5,8	0,7	3,2	43,4	17,2	2,0	2,8	1,7	4,8	2,1	0,5	1,6	23,8	56,6	100,0
<b>Les Corts</b>	<b>11,5</b>	<b>3,1</b>	<b>5,0</b>	<b>4,6</b>	<b>5,4</b>	<b>1,1</b>	<b>2,6</b>	<b>33,3</b>	<b>18,6</b>	<b>1,9</b>	<b>3,6</b>	<b>1,3</b>	<b>6,3</b>	<b>4,4</b>	<b>0,6</b>	<b>1,9</b>	<b>28,0</b>	<b>66,7</b>	<b>100,0</b>

les Corts	12,1	2,8	5,6	5,3	5,9	1,3	2,9	36,0	19,2	2,1	3,7	1,1	4,0	4,6	0,1	1,9	27,3	64,0	100,0
la Maternitat i Sant Ramon	10,3	3,9	2,7	3,6	4,3	1,0	1,9	27,7	18,6	2,4	2,1	1,9	6,7	4,6	1,2	2,4	32,5	72,3	100,0
Pedralbes	10,4	3,3	6,6	1,2	4,6	0,0	2,1	28,2	14,9	0,0	7,1	1,2	22,0	2,5	2,1	0,0	22,0	71,8	100,0
<b>Sarrià-Sant Gervasi</b>	<b>13,1</b>	<b>2,9</b>	<b>12,4</b>	<b>5,6</b>	<b>5,3</b>	<b>1,0</b>	<b>2,7</b>	<b>43,0</b>	<b>14,7</b>	<b>1,5</b>	<b>3,7</b>	<b>1,5</b>	<b>6,3</b>	<b>4,9</b>	<b>0,4</b>	<b>1,8</b>	<b>22,2</b>	<b>57,0</b>	<b>100,0</b>
Vallvidrera, el Tibidabo i les Planes	13,2	3,8	0,0	3,8	1,9	0,0	1,9	24,5	26,4	1,9	3,8	1,9	17,0	1,9	7,5	0,0	15,1	75,5	100,0
Sarrià	17,8	3,3	11,0	4,4	5,9	0,8	2,0	45,2	10,9	1,9	3,0	1,0	11,7	3,3	0,4	1,2	21,5	54,8	100,0
les Tres Torres	14,9	3,3	1,7	5,0	3,6	0,6	2,8	31,8	15,2	1,1	5,8	3,0	5,8	16,3	1,4	1,4	18,2	68,2	100,0
Sant Gervasi - la Bonanova	12,9	2,9	10,4	5,1	5,9	1,2	2,0	40,5	13,3	1,3	3,0	0,8	10,6	6,5	0,0	1,6	22,4	59,5	100,0
Sant Gervasi - Galvany	11,8	2,8	17,0	6,2	5,2	1,2	3,2	47,4	16,1	1,0	4,1	1,5	3,0	3,9	0,3	1,7	21,0	52,6	100,0
el Putxet i el Farró	12,6	2,5	6,9	5,8	5,4	0,7	2,4	36,5	14,1	2,8	2,7	2,5	6,4	3,1	0,5	2,8	28,7	63,5	100,0
<b>Gràcia</b>	<b>16,8</b>	<b>3,3</b>	<b>10,1</b>	<b>5,3</b>	<b>6,7</b>	<b>0,4</b>	<b>4,6</b>	<b>47,2</b>	<b>14,9</b>	<b>2,3</b>	<b>2,0</b>	<b>1,0</b>	<b>4,7</b>	<b>3,2</b>	<b>0,5</b>	<b>1,4</b>	<b>22,8</b>	<b>52,8</b>	<b>100,0</b>
Vallcarca i els Penitents	47,6	4,3	2,1	3,4	3,7	0,7	1,9	63,7	7,3	2,4	1,1	0,4	6,6	3,2	0,4	0,2	14,8	36,3	100,0
el Coll	20,7	4,6	4,6	4,6	3,4	0,0	3,4	41,4	16,1	2,3	2,3	0,0	5,7	2,3	2,3	0,0	27,6	58,6	100,0
la Salut	13,3	4,0	5,8	4,3	4,3	0,3	8,1	40,2	13,6	2,6	2,3	1,2	6,1	5,8	0,3	2,9	25,1	59,8	100,0
la Vila de Gràcia	13,7	2,9	12,7	5,8	7,4	0,2	5,6	48,4	17,2	1,6	1,9	0,8	4,4	2,7	0,6	1,6	20,9	51,6	100,0
el Camp d'en Grassot i Gràcia Nova	22,3	3,0	7,5	4,7	6,2	0,7	2,1	46,5	11,1	3,5	2,4	1,6	3,4	3,3	0,1	1,2	26,7	53,5	100,0
<b>Horta-Guinardó</b>	<b>18,3</b>	<b>4,1</b>	<b>6,3</b>	<b>4,8</b>	<b>4,0</b>	<b>0,5</b>	<b>2,9</b>	<b>41,0</b>	<b>14,3</b>	<b>4,1</b>	<b>2,5</b>	<b>1,2</b>	<b>5,1</b>	<b>2,2</b>	<b>0,2</b>	<b>1,6</b>	<b>27,8</b>	<b>59,0</b>	<b>100,0</b>
el Baix Guinardó	13,4	2,4	8,4	4,9	4,2	0,9	2,8	37,0	15,0	5,6	2,1	1,2	4,1	3,1	0,3	1,2	30,5	63,0	100,0
Can Baró	17,4	8,3	3,3	4,1	5,0	0,8	2,5	41,3	14,0	9,9	3,3	0,0	5,0	0,8	0,0	0,8	24,8	58,7	100,0
el Guinardó	14,0	3,8	4,3	5,1	4,0	0,6	3,3	35,2	14,0	5,7	2,8	1,3	4,6	2,9	0,0	2,4	31,3	64,8	100,0
la Font d'en Fargues	8,0	5,3	0,0	5,3	6,2	1,8	0,0	26,5	13,3	4,4	1,8	2,7	26,5	1,8	0,0	0,0	23,0	73,5	100,0
el Carmel	25,5	4,1	6,4	5,5	3,9	0,0	3,6	49,2	12,4	2,2	3,1	1,0	2,5	1,2	0,0	2,0	26,4	50,8	100,0
la Teixonera	31,6	4,1	2,6	4,6	2,0	1,0	3,1	49,0	14,3	5,6	1,5	1,5	2,0	1,0	0,0	1,5	23,5	51,0	100,0
Sant Genís dels Agudells	13,6	9,1	4,5	2,3	4,5	2,3	0,0	36,4	17,0	1,1	4,5	0,0	15,9	2,3	1,1	0,0	21,6	63,6	100,0
Montbau	17,0	5,7	0,0	2,3	6,8	0,0	1,1	33,0	14,8	0,0	2,3	2,3	23,9	4,5	0,0	2,3	17,0	67,0	100,0

la Vall d'Hebron	8,4	3,6	2,4	3,6	6,0	0,0	4,8	28,9	13,3	1,2	2,4	1,2	10,8	1,2	1,2	0,0	39,8	71,1	100,0
la Clota	0,0	0,0	0,0	0,0	33,3	0,0	0,0	33,3	66,7	0,0	0,0	0,0	0,0	0,0	0,0	0,0	0,0	66,7	100,0
Horta	23,0	4,4	10,7	4,5	3,2	0,0	2,5	48,3	15,4	2,1	2,2	1,4	2,8	2,1	0,3	1,1	24,5	51,7	100,0
<b>Nou Barris</b>	<b>18,9</b>	<b>3,5</b>	<b>7,2</b>	<b>5,9</b>	<b>4,1</b>	<b>0,4</b>	<b>2,7</b>	<b>42,7</b>	<b>15,3</b>	<b>3,3</b>	<b>3,0</b>	<b>0,9</b>	<b>3,6</b>	<b>2,2</b>	<b>0,2</b>	<b>1,5</b>	<b>27,2</b>	<b>57,3</b>	<b>100,0</b>
Vilapicina i la Torre Llobeta	11,5	3,5	7,5	6,6	5,7	1,7	3,3	39,7	14,1	3,1	3,0	1,1	3,5	2,7	0,0	1,3	31,4	60,3	100,0
Porta el Turó de la Peira	13,6	3,3	9,5	7,7	5,7	0,0	1,7	41,5	15,0	4,1	2,8	0,6	2,7	2,1	0,0	1,6	29,5	58,5	100,0
Can Peguera	33,1	3,7	9,8	2,9	3,4	0,0	2,4	55,3	12,2	1,1	2,1	1,6	1,9	2,4	0,3	2,4	20,9	44,7	100,0
Can Peguera	9,1	18,2	9,1	0,0	0,0	0,0	0,0	36,4	18,2	0,0	0,0	0,0	36,4	9,1	0,0	0,0	0,0	63,6	100,0
la Guineueta	20,1	3,5	3,5	4,1	4,5	0,6	3,5	39,8	15,9	2,5	4,8	0,3	8,6	3,5	0,0	0,6	23,9	60,2	100,0
Canyelles	33,0	4,5	2,7	2,7	0,9	0,0	8,0	51,8	17,9	3,6	3,6	0,9	4,5	0,9	0,9	0,9	15,2	48,2	100,0
les Roquetes	34,2	4,1	2,7	4,8	2,1	0,3	4,1	52,4	15,8	3,8	2,1	1,0	2,1	1,0	0,3	0,7	20,9	47,6	100,0
Verdun	13,4	4,7	12,4	8,5	2,1	0,0	1,4	42,5	14,8	2,1	1,9	1,4	3,1	1,4	0,5	1,9	30,5	57,5	100,0
la Prosperitat	15,6	2,3	6,2	5,7	4,0	0,0	1,6	35,3	18,2	5,2	3,0	0,6	2,3	2,7	0,0	1,9	30,9	64,7	100,0
la Trinitat Nova	42,9	4,1	0,0	0,0	4,1	0,0	6,1	57,1	18,4	0,0	4,1	0,0	10,2	0,0	2,0	0,0	8,2	42,9	100,0
Torre Baró	0,0	0,0	0,0	9,1	0,0	0,0	0,0	9,1	9,1	0,0	0,0	0,0	81,8	0,0	0,0	0,0	0,0	90,9	100,0
Ciutat Meridiana	33,3	4,6	1,9	5,6	0,9	0,0	3,7	50,0	13,9	2,8	8,3	1,9	0,9	0,9	0,0	2,8	18,5	50,0	100,0
Vallbona	0,0	0,0	0,0	0,0	0,0	0,0	0,0	0,0	33,3	0,0	0,0	0,0	33,3	0,0	0,0	0,0	33,3	100,0	100,0
<b>Sant Andreu</b>	<b>15,5</b>	<b>3,7</b>	<b>5,8</b>	<b>6,1</b>	<b>5,1</b>	<b>0,6</b>	<b>2,6</b>	<b>39,4</b>	<b>15,4</b>	<b>3,2</b>	<b>2,3</b>	<b>1,0</b>	<b>4,3</b>	<b>3,5</b>	<b>0,5</b>	<b>1,7</b>	<b>28,7</b>	<b>60,6</b>	<b>100,0</b>
la Trinitat Vella	22,5	6,7	5,8	5,8	0,8	0,0	2,5	44,2	19,2	2,5	4,2	0,0	6,7	0,8	0,0	0,8	21,7	55,8	100,0
Barò de Viver	11,1	16,7	0,0	5,6	5,6	0,0	0,0	38,9	33,3	0,0	5,6	0,0	16,7	0,0	0,0	0,0	5,6	61,1	100,0
el Bon Pastor	20,5	3,7	1,4	5,6	2,8	5,1	3,3	42,3	21,9	5,1	2,8	0,0	3,3	2,3	0,0	1,4	20,9	57,7	100,0
Sant Andreu	14,3	3,7	6,9	6,0	6,2	0,4	3,0	40,5	14,0	2,4	2,1	1,3	3,6	4,3	0,4	1,5	29,9	59,5	100,0
la Sagrera	19,0	3,4	5,7	5,3	3,6	0,7	1,8	39,5	14,4	2,5	3,3	1,1	5,5	4,0	1,0	1,2	27,6	60,5	100,0
el Congrés i els Indians	12,7	3,3	4,6	7,1	4,8	0,0	2,9	35,4	16,0	5,0	1,7	0,6	6,5	2,5	0,6	2,1	29,6	64,6	100,0
Navas	12,9	3,0	5,6	7,1	6,0	0,0	2,4	36,9	17,0	4,9	1,5	1,1	2,1	2,1	0,2	2,8	31,3	63,1	100,0
<b>Sant Martí</b>	<b>15,8</b>	<b>3,6</b>	<b>5,0</b>	<b>5,1</b>	<b>5,0</b>	<b>0,6</b>	<b>2,7</b>	<b>37,9</b>	<b>19,3</b>	<b>3,6</b>	<b>3,0</b>	<b>1,3</b>	<b>3,8</b>	<b>1,9</b>	<b>0,2</b>	<b>1,6</b>	<b>27,3</b>	<b>62,1</b>	<b>100,0</b>
el Camp de l'Arpa del Clot	15,1	3,9	7,1	5,6	4,1	0,5	2,7	39,0	16,4	4,2	3,0	1,4	3,4	1,9	0,0	2,3	28,5	61,0	100,0

el Clot	19,8	3,2	4,7	6,7	4,3	1,0	3,6	43,1	18,1	2,1	3,3	1,1	3,8	1,2	0,0	1,5	25,8	56,9	100,0
el Parc i la Llacuna del Poblenou	8,2	2,8	1,6	4,8	7,8	1,8	2,5	29,4	24,1	9,2	1,8	0,2	3,7	0,9	0,5	2,3	27,8	70,6	100,0
la Vila Olímpica del Poblenou	5,9	3,1	2,8	2,0	6,3	0,0	1,2	21,3	20,1	1,6	4,7	2,0	7,5	2,0	1,2	2,0	37,8	78,7	100,0
el Poblenou	12,9	3,4	6,1	4,8	5,7	0,5	3,0	36,4	21,8	3,4	3,3	1,2	3,7	1,9	0,3	1,4	26,7	63,6	100,0
Diagonal Mar i el Front Marítim del Poblenou	7,7	4,4	3,2	1,2	6,9	0,0	1,2	24,6	29,0	1,6	5,2	3,6	4,8	2,8	0,0	0,8	27,4	75,4	100,0
el Besòs i el Maresme	31,7	4,3	3,8	5,3	2,9	0,2	2,9	51,1	16,9	1,7	2,9	1,2	2,9	1,2	0,0	0,7	21,5	48,9	100,0
Provençals del Poblenou	9,0	4,3	2,5	3,6	5,8	1,1	3,1	29,4	19,7	6,7	2,7	0,9	5,2	2,9	0,4	1,1	30,9	70,6	100,0
Sant Martí de Provençals	19,4	3,0	6,6	5,6	3,8	0,7	3,7	42,9	16,3	1,3	2,5	1,7	4,5	3,2	0,0	2,2	25,6	57,1	100,0
la Verneda i la Pau	22,5	4,3	5,2	6,6	4,0	0,3	1,7	44,6	17,3	2,8	2,8	1,5	2,0	1,8	0,2	0,8	26,3	55,4	100,0
<b>BARCELONA</b>	<b>15,2</b>	<b>3,1</b>	<b>9,4</b>	<b>6,1</b>	<b>5,2</b>	<b>0,7</b>	<b>3,7</b>	<b>43,4</b>	<b>18,5</b>	<b>2,3</b>	<b>2,8</b>	<b>1,1</b>	<b>4,1</b>	<b>2,5</b>	<b>0,6</b>	<b>1,4</b>	<b>23,3</b>	<b>56,6</b>	<b>100,0</b>



**Ajuntament  
de Barcelona**