

# 3

## **El marc demogràfic i social del comerç i del consum a la regió metropolitana de Barcelona**

Les tres característiques més destacades de la població de Barcelona, explicades en l'inici d'aquest capítol, redistribució metropolitana de la població barcelonina, envelliment de la població i destacada feminització, es veuen encara més marcades si s'adopta una perspectiva metropolitana<sup>42</sup>. Per un costat, una part de la població que ha sortit de la ciutat de Barcelona ha tingut una destinació, al llarg d'aquests últims anys, que ha estat sobretot metropolitana (taula 8)<sup>43</sup>, i per tant han estat els municipis d'aquesta àrea les principals àrees receptores dels emigrants barcelonins<sup>44</sup>. Per altra banda l'envelliment de la població barcelonina es fa més destacable entre l'estructura més jove que mantenen la resta de municipis de l'àrea metropolitana. I per últim, igual que l'envelliment, la sex ratio a favor de la població femenina també és una característica destacada de la ciutat front a la major igualtat entre homes i dones en la resta de municipis.

Així, la perspectiva metropolitana presenta alguns detalls importants. Primer de

tot, però, cal dir que només s'ofereix una visió de l'any 1991, per tant no es pot parlar, en funció de les dades que han estat tractades, de l'evolució de la població, sinó que es mostra una instantània estreta del darrer padró de població realitzat l'any 1991<sup>45</sup>.

La distribució del total de població i de la densitat de població per secció censal poden donar una primera impressió de la població i el territori al qual es fa referència (mapes 29 i 30). L'antiga Corporació Metropolitana estava formada per 27 municipis (incloent-hi Barcelona), agrupant l'any 1991 un 63,8% de la població de la província de Barcelona i un 49,26% de la de Catalunya. Les diferències internes eren també però importants, així la ciutat de Barcelona representa un 55,06% del total de la població d'aquesta primera corona de la Regió I (gràfic 19). Aquest fet es reflexa, per exemple, en la diferència de les dimensions de les seccions censals de Barcelona, molt més petites (juntament amb les d'Hospitalet i

Badalona, les úniques ciutats que superen els 200.000 habitants) en comparació amb les de la resta del territori, que són molt més grans ja que per agrupar un nombre suficient de població<sup>46</sup>, han d'incloure molta més superfície.

Cal destacar, doncs, el pes que té la ciutat de Barcelona entre el conjunt dels municipis que formen la primera corona de la Regió I, ja que és sens dubte molt important; la concentració de població en aquesta ciutat resulta quasi bé exagerat, així mentre que Barcelona superava l'any 1991 l'1.600.000 habitants, només hi havia dues ciutats que superessin els 200.000 habitants (Badalona i Hospitalet), només una superava els 100.000 (Sta. Coloma de Gramenet), i quatre els 50.000 (St. Boi de Llobregat, el Prat de Llobregat, Cerdanyola i Cornellà de Llobregat) com mostrar el gràfic 20.

Aquest fet de la concentració es pot observar clarament en el mapa 30, que presenta la densitat de població. Barcelo-

42. En aquest apartat s'utilitzen els municipis que formaven la corporació metropolitana, i per tant no són tractats alguns que ara formen l'actual àrea metropolitana de Barcelona. Al mateix temps, aquests municipis formen el que es coneix com la primera corona de la Regió I.

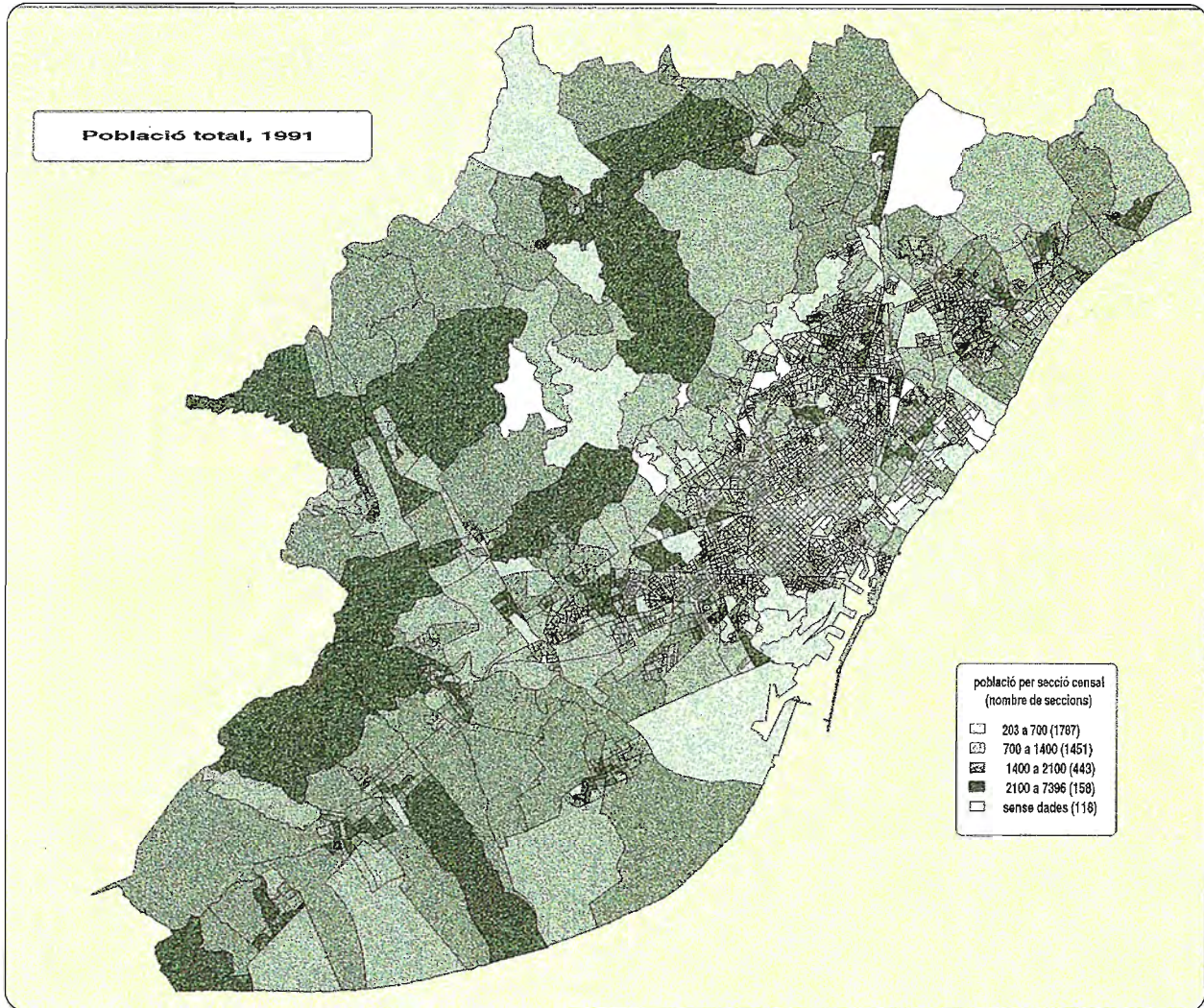
43. En la taula 8, els municipis que es troben en les posicions 6, 8-14 i 17-19 del rànking de receptors d'emigrants procedents de Barcelona i no surten ja que no són directament metropolitans són: (6) Mollet del Vallès, (8) Sitges, (9) Premià de Mar, (10) Terrassa, (11) Vilassar de Mar, (12) El Masnou, (13) Rubí, (14) Sabadell, (17) Vilanova i la Geltrú, (18) Sant Pere de Ribes i (19) Sta. Perpètua de Mogoda.

44. Segons *El Periódico de Catalunya* del dissabte 15 de Març de 1997, referint-se a l'avanç de dades del padró de població del 1996, l'emigració de la població de Barcelona ja no tenia els municipis de l'Àrea Metropolitana com a principals destinacions, sinó que eren municipis de la Regió I (Garraf, Maresme, Vallès Occidental i Vallès Oriental) els que rebien més emigrants (VILASERÓ, M., 1997: 30).

45. Les dades que s'utilitzen han estat cedides per l'Àrea Metropolitana de Barcelona, i com per Barcelona, s'han utilitzat altres fonts per tal de complementar-les.

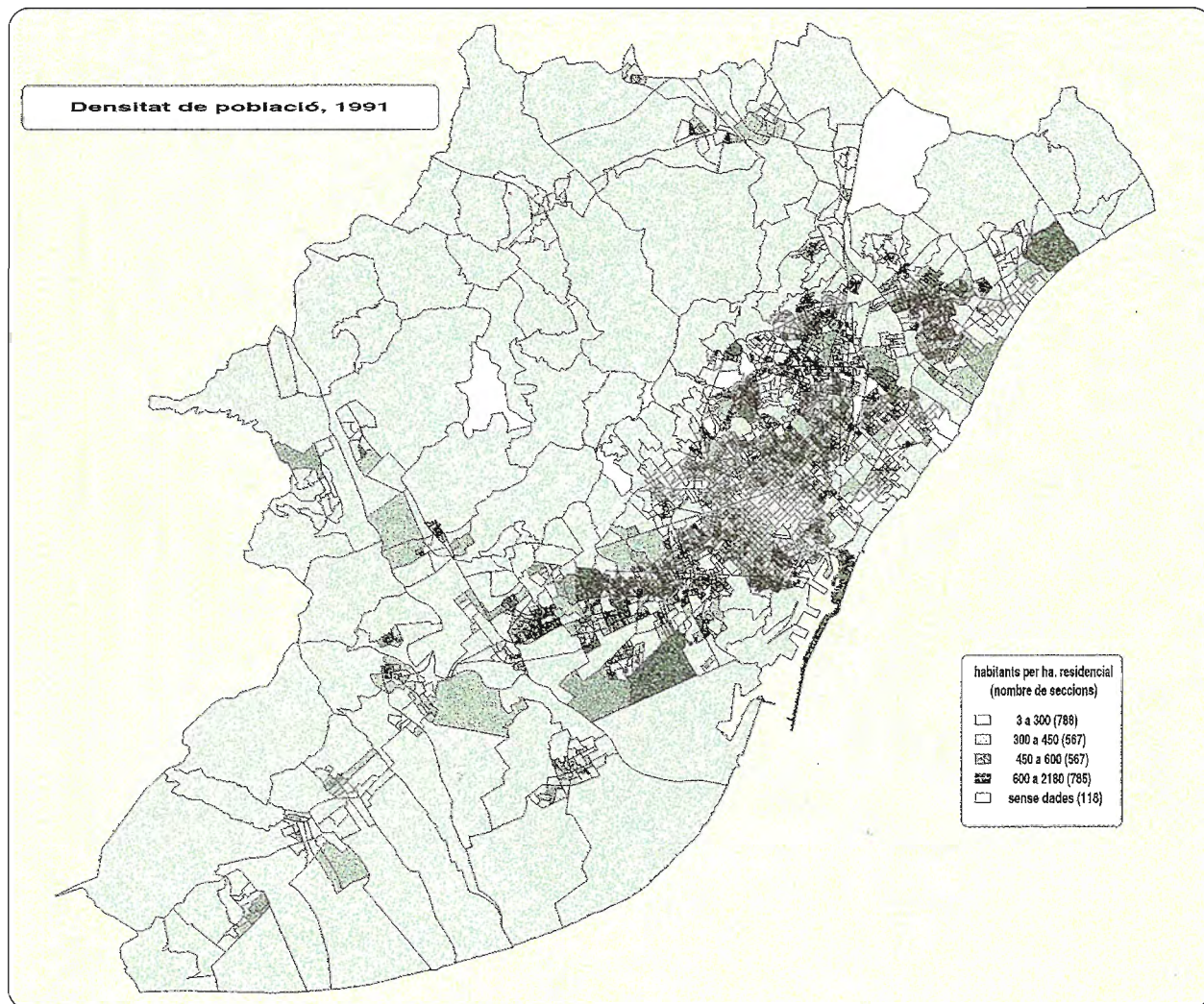
46. Les seccions censals són mesurades a partir del nombre d'habitants, i es considera que el límit d'aquestes seccions són els 2.000 habitants.

MAPA 29





MAPA 30



**TAULA 8. EMIGRANTS DE BARCELONA ALS PRINCIPALS MUNICIPIS LA PRIMERA CORONA DE LA REGIÓ I SEGONS EL NOMBRE D'EMIGRANTS**

Municipis de l'antiga Corporació Metropolitana de Barcelona	1987	1988	1989	1990	1991	1992	1993	1994	Total	Rànquing a la prov. de Bcn*
HOSPITALET DE LL.	865	1.039	1.079	1.235	773	1.016	1.381	1.512	8.900	1
ST. CUGAT DEL VALLÈS	779	738	701	729	470	839	1.021	1.029	6.486	2
BADALONA	512	549	654	698	452	611	967	1.003	5.446	3
CASTELLDEFELS	368	521	524	482	281	447	631	853	4.107	4
CERDANYOLA	475	463	537	567	413	549	558	644	4.206	5
STA. COLOMA DE G.	318	498	540	428	342	379	478	495	3.478	7
ESPLUGUES	287	440	378	367	246	250	261	322	2.551	15
GAVÀ	106	116	122	156	129	206	233	317	1.385	16
ST. JOAN DESPÍ	96	193	182	169	71	175	243	290	1.419	20
ST. BOI DE LLOBREGAT	50	75	185	126	193	172	235	275	1.311	22
ST. ADRIÀ DEL BESÒS	167	243	207	258	167	240	238	271	1.791	23
VILADECANS	129	145	210	195	181	269	203	267	1.599	24
PRAT DE LLOBREGAT	242	297	285	281	179	231	217	249	1.981	26
CORNELLÀ	127	141	158	208	154	181	253	248	1.470	27
MONTCADA I REIXAC	106	118	217	215	108	110	169	232	1.275	30
ST. JUST DESVERN	129	151	146	173	158	188	181	229	1.355	31
RIPOLLET	98	119	187	183	216	201	203	195	1.402	34
ST. FELIU DE LLOBREGAT	64	68	84	93	50	103	127	134	723	52

\* Els municipis estan ordenats segons el nombre d'emigrants que van rebre l'any 1994, i el rànquing també correspon a aquest criteri.

Font: Moviment migratori. Departament d'Estadística. Ajuntament de Barcelona. (BARCELONA SOCIETAT, nº 5)

na, Sta. Coloma de Gramenet, Badalona i l'Hospitalet de Llobregat són les quatre poblacions que apareixen amb les majors densitats, tot i que Barcelona però, té grans diferències internes, com ja s'ha comentat en el capítol anterior.

La distribució de les densitats municipals metropolitanas no pot amagar unes tipologies ben diferents. Com és lògic, els municipis que tenen densitats superiors

a la mitjana metropolitana formen el continuum urbà, allargassat pel curs del Besòs, cobrint Ripollet.

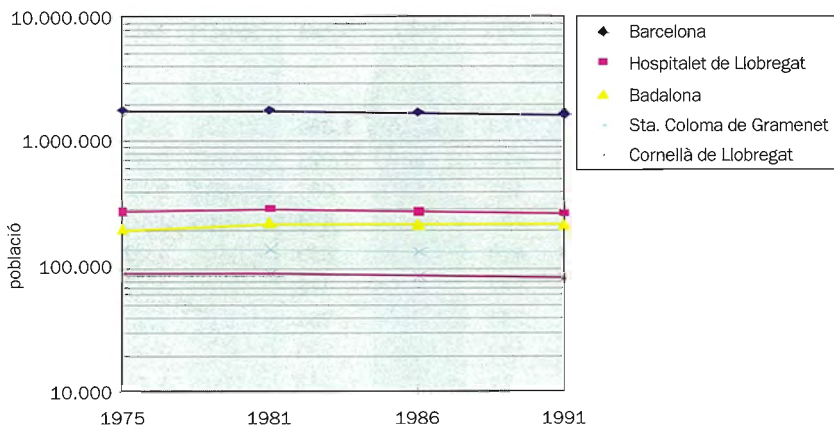
En un segon nivell, els municipis que tenen densitats inferiors a la mitjana, però per sobre dels 1.000 hab/km<sup>2</sup>, són majoritàriament els dels nuclis obrers quan des dels anys 1960 acullen activitats i població de rendes baixes de Barcelona; només Cerdanyola, al Vallès, i Gavà

i Castelldefels al Baix Llobregat són municipis mixtes amb àrees residencials d'estandings més alt, en forma de ciutat jardí. Finalment, els municipis de menys de 1.000 hab/km<sup>2</sup> o són rurals clarament, o contenen àrees de ciutat jardí importants per a primera o segona residència.

Aquesta concentració de població sembla però que cada cop tendeix a reduir-se, ja que com s'ha comentat anteriorment, els



**GRÀFIC 19. EVOLUCIÓ DE LA POBLACIÓ DELS MAJORS MUNICIPIS DE LA PRIMERA CORONA METROPOLITANA, 1975-1991**



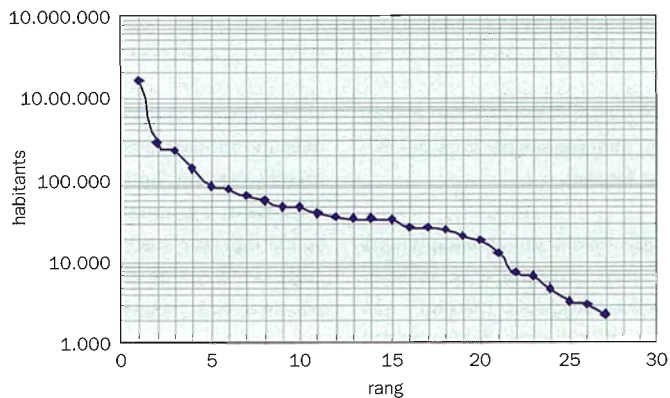
Font: Generalitat de Catalunya, 1995.

**TAULA 9. DENSITAT BRUTA DE POBLACIÓ DELS MUNICIPIS DE L'ANTIGA CORPORACIÓ METROPOLITANA DE BARCELONA**

MUNICIPIS	DENSITAT (hab./Km <sup>2</sup> )
HOSPITALET DE LLOB.	21.982,1
STA. COLOMA DE GRAM.	18.751,8
BARCELONA	16.839,6
CORNELLÀ DE LLOB.	12.308,3
ESPLUGUES	10.502,2
BADALONA	9.852,5
ST. ADRIÀ DE BESÒS	8.757,4
RIPOLLET	6.086,8
ST. JOAN DESPÍ	4.460,2
ST. BOI DE LLOBREGAT	3.558,5
ST. FELIU	3.102,4
CASTELLDEFELS	2.662,7
MONTGAT	2.602,1
VILADECANS	2.402,7
ST. VICENÇ DELS HORTS	2.289,7
EL PRAT DE LLOBREGAT	1.997,5
CERDANYOLA	1.850,1
ST. JUST DESVERN	1.578,6
GAVÀ	1.139,3
MONTCADA I REIXAC	1.131,2
MOLINS DE REI	1.115,0
ST. CUGAT	806,1
PALLEJÀ	785,6
TIANA	593,0
STA. COLOMA DE CERV.Ó	404,0
EL PAPIOL	378,1
ST. CLIMENT DE LLOB.	213,9
<b>MITJANA</b>	<b>5.120,19</b>
<b>MITJANA DE CATALUNYA</b>	<b>190,0</b>

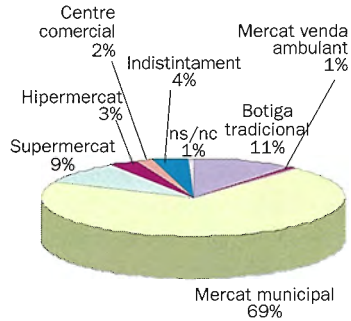
Font: Generalitat de Catalunya, 1995.

**GRÀFIC 20. EL SISTEMA URBÀ DE LA PRIMERA CORONA METROPOLITANA DE BARCELONA, 1991**



Font: Generalitat de Catalunya (1995). Elaboració pròpia.

**GRÀFIC 21. ESTABLIMENTS DE COMPRA D'ALIMENTS FRESCOS A LA PRIMERA CORONA METROPOLITANA, 1990**

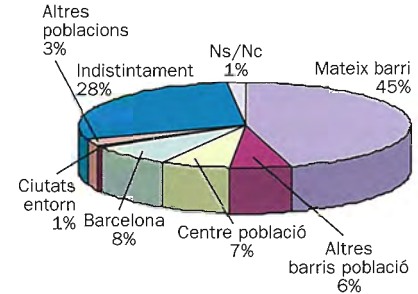


Font: Enquesta de la Regió Metropolitana, 1990.

fluxes migratoris d'aquests últims anys tendeixen justament a reequilibrar, encara que de forma encara lleu, la població sobre el territori d'influència de Barcelona. És a dir, s'ha passat d'una etapa (anys cinquanta i seixanta) en la que els fluxes migratoris tenien una component fonamental d'immigració, amb destinació a la ciutat de Barcelona, a una altra etapa (des dels anys vuitanta), en la que les migracions internes, dins de, no només la Regió Metropolitana, sinó de Catalunya en general, són la principal característica, donant com a resultat en el cas particular de Barcelona i la seva Regió Metropolitana un efecte desconcentrador de les àrees centrals cap a les àrees més perifèriques<sup>47</sup>.

En conjunt, el notable volum de població que es localitza en aquests municipis al voltant de la ciutat de Barcelona, representa lògicament un destacat potencial de demanda, encara que han de ser contemplades les diferències d'hàbits i comportaments en el consum a partir de l'edat i el sexe de la població. De totes formes, segur que el nombre de població ha estat, juntament amb d'altres factors, un dels criteris utilitzats a l'hora de localitzar les noves grans superfícies que en aquests últims anys s'han començat a instal·lar en el territori no ja barceloní ni metropolità, sinó també català i espanyol, que s'estudien al capítol 4.

**GRÀFIC 22. ESTABLIMENTS DE COMPRA DE VESTIT I CALÇAT A LA PRIMERA CORONA METROPOLITANA, 1990**



Font: Enquesta de la Regió Metropolitana, 1990.

Els hàbits de compra no són gaire diferents entre la població de la ciutat de Barcelona i els de la població dels municipis que formen aquesta primera corona metropolitana, pel que es desprèn dels resultats de l'Enquesta de la Regió Metropolitana. Així és lògic si es té en compte l'origen barceloní de bona part d'aquesta població que hauria pogut actuar d'exportadora i homogeneïtzadora d'hàbits i conductes. El mercat i la botiga tradicional, juntament amb el supermercat per a les compres d'aliments, continuen essent els llocs preferents de compra tal i com es mostra en els gràfics 21 i 22. Possiblement l'existència en aquesta primera corona d'una important infraestructura de

47. Es podria considerar com un trasllat de barri dins de la mateixa ciutat.

mercats municipals ajudi a aquest fet, juntament amb la proximitat a la ciutat.

Cal destacar que en els municipis que formen la segona corona metropolitana, es redueixen els percentatges de població que compra als mercats i les botigues tradicionals, mentre que augmenta el dels supermercats i hipermercats, denotant un canvi que podria ser argumentat per la falta de temps per fer la compra diària, ja que en molts casos la pèrdua de temps pel desplaçament al treball obliga a espaiar en el temps la periodicitat de la compra<sup>48</sup>.

### 3.1. ESTRUCTURA DE LA POBLACIÓ PER SEXES

La *sex ratio* a favor de la població femenina és una de les característiques essencials de la població de la ciutat de Barcelona. En aquest cas, i segons l'anàlisi realitzada en aquest apartat, només la *sex ratio* en edats avançades a favor de la població femenina, com és lògic, és comuna a la majoria dels municipis de la Primera Corona, mentre que la *sex ratio* total destaca al municipi de Barcelona per sobre de tots els altres (mapes 31 i 32).

El paper de la dona en molts aspectes del consum és, com ja s'ha comentat anteriorment pel cas de la ciutat de Barcelona, vital, tant pel que fa al consum quotidià com pel no quotidià. El rol de la dona, sobretot de l'esposa, dins de la llar familiar com la persona encarregada de planejar i realitzar l'abastiment, dóna encara més significació a aquesta *sex ratio* a favor de la població femenina. Més quan això es produeix en edats avançades, ja que, en principi, aquests són els grups d'edat que ajuden al manteniment de les formes més tradicionals de comerç, els mercats municipals i les

botigues de barri<sup>49</sup>. En canvi, com s'ha vist, mentre que serien els grups d'edat més joves, els que ja comencen a introduir alguns canvis en els hàbits de consum que repercuteixen en l'estructura comercial urbana, sobretot pel que fa referència a una major mobilitat a l'hora de realitzar la compra.

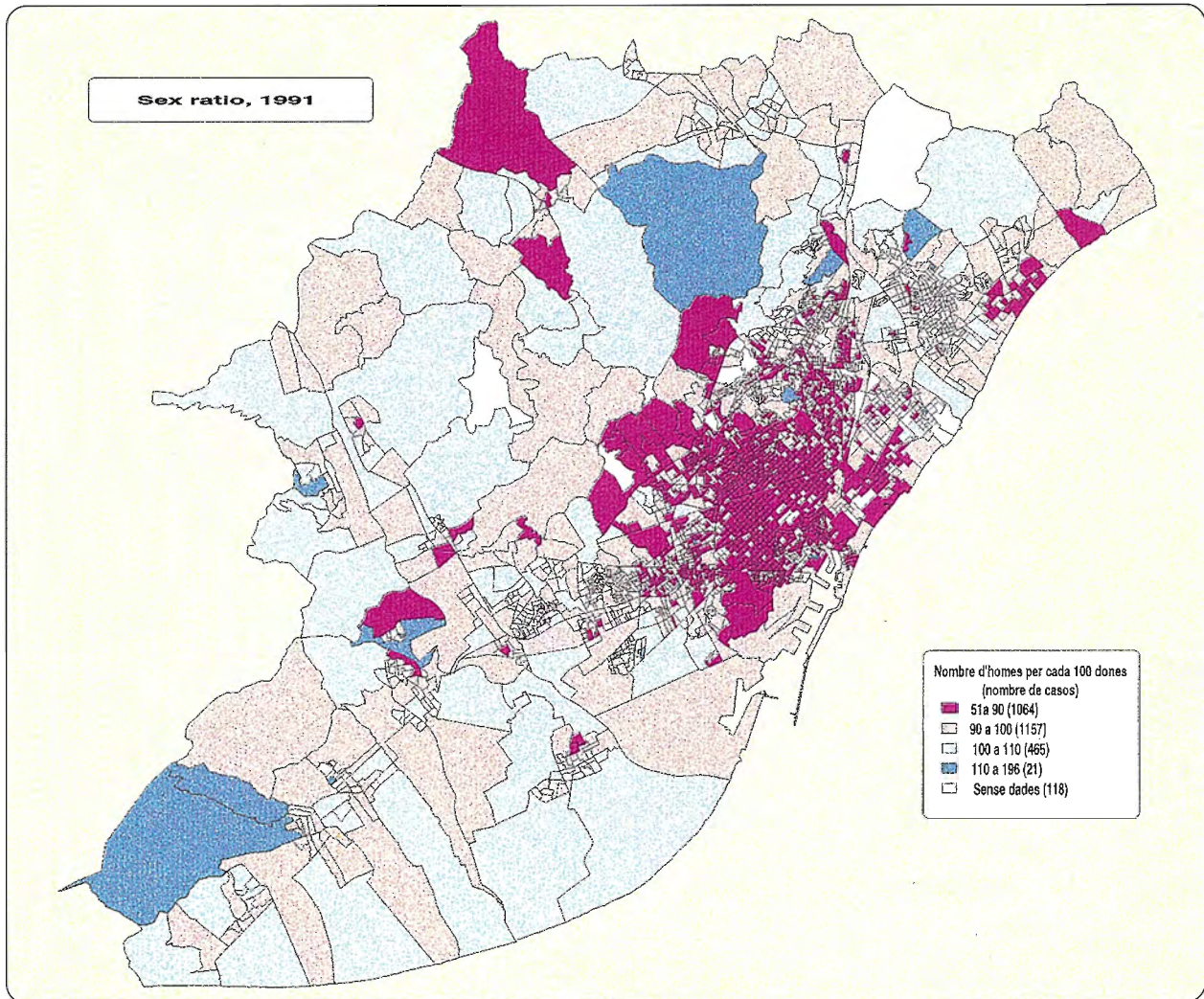
Ens aquests grups d'edat més joves, és a dir, fins a 49 anys, es pot apreciar que en els municipis de la primera corona metropolitana hi ha un nombre important de seccions censals en les quals es dóna una *sex ratio* a favor de la població masculina, fet que no succeeix de forma tant clara a la ciutat de Barcelona.

48. Aquest pot ser considerat com un comportament nou. En qualsevol cas, manifesta una gran importància dels factors de localització i mobilitat.

49. Altres qüestions relacionades amb les botigues tradicionals als municipis de l'Àrea Metropolitana de Barcelona són, per una banda la manca d'adaptació dels comerciants als nous horaris dels clients (encara és força difícil trobar les botigues tradicionals obertes en dissabte per la tarda), la qual cosa afavoreix que el cap de setmana sigui emprat per anar a comprar a la gran superfície (ja no tan sols per gust, sinó per manca d'opcions); per altra banda no es pot menysprear la concepció de ciutat dormitori que tenen algunes d'aquestes ciutats, i per tant hi ha una certa tendència a realitzar qualsevol altra funció en altres espais fora del municipi.

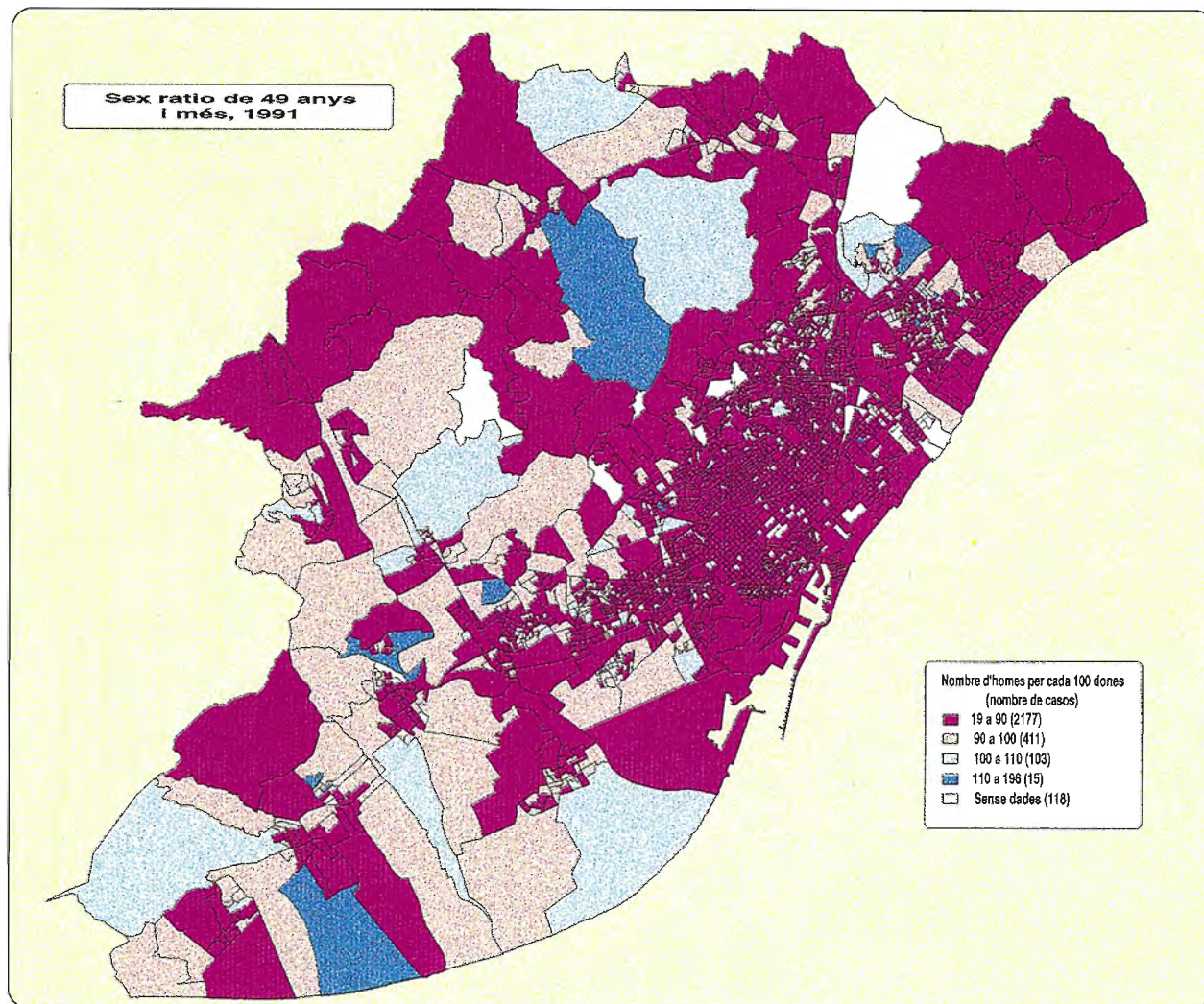


MAPA 31





MAPA 32



### 3.2. ESTRUCTURA DE LA POBLACIÓ PER EDATS

L'envelliment de la població de la ciutat de Barcelona respecte de la seva primera corona metropolitana es fa també evident en els mapes que representen els percentatges de població jove, adulta i vella (mapes 33-35).

En aquest apartat, però hi ha encara més diferències entre la ciutat central i les àrees perifèriques, que en l'anterior.

En conjunt, mentre que els municipis d'aquesta primera corona tenen tots ells més d'un 20% de població menor de 15 anys, Barcelona no arriba al 15%, i com es pot veure en el mapa que reflexa el percentatge de població jove per secció censal, només nou seccions censals dels municipis de la primera corona no arriben al 10% de població jove (situades a St. Cugat -1-, Sta. Coloma de Gramanet -1-, Badalona -3-, i l'Hospitalet de Llobregat -4-), mentres que a la ciutat de Barcelona en són ja quatre-centes dues seccions les que no arriben a aquest 10%.

En el mapa la distribució dels percentatges de població adulta es destaca un fet important. El cinturó perifèric definit en el capítol anterior per a la ciutat de Barcelona (fruit del pas d'un nombre important de població jove a adulta entre 1986 i 1991), connecta de forma clara amb els municipis d'aquesta primera corona que també tenen uns percentatges de població adulta semblants (mapa 34). Per tant,

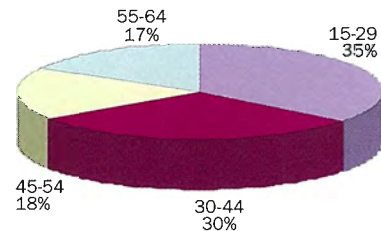
el centre de la ciutat de Barcelona (que en aquest cas inclouria aproximadament els districtes de l'Eixample, Gràcia, Ciutat Vella, Sants-Montjuïc, i l'àrea sud-oriental de Sant Martí) queda destacat en el conjunt pels seus baixos percentatges de població adulta.

Donat el volum de població que suposa i el ventall d'edats tan gran que inclou, ja s'ha vist que era important subdividir aquest grup de població adulta en quatre grups diferents, cosa que permet pensar en pautes diferents de consum, i, a més, aporta una visió també diferencial de Barcelona i de la seva primera corona metropolitana. El que es veu en els quatre mapes corresponents a aquestes subdivisions (mapes 36-39), és una inversió progressiva de les proporcions entre la ciutat i la resta dels municipis. Aquests comencen tenint percentatges alts de població adulta d'entre 15 i 29 anys per acabar amb percentatges baixos de població adulta d'entre 55 i 64 anys, mentre que la ciutat de Barcelona, sense ser una àrea del tot homogènia, comença amb percentatges baixos de població adulta d'entre 15 i 29 anys per acabar amb percentatges alts en l'últim tram d'aquest gran grup d'edat, és a dir, d'entre 55 i 64 anys. El punt mig, en el que sembla que hi hagi una més gran semblança entre tots els municipis, és el que representa el percentatge de població adulta d'entre 45 i 54 anys, com s'ha vist, el grup d'edats crítiques.

Hi ha una diferència important entre el gràfic 23, que representa el percentatge

de població adulta de cada grup, dins d'aquesta mateixa població adulta a la primera corona metropolitana, i el gràfic 3, que representa el mateix però pel municipi de Barcelona. Aquesta diferència és que, la inclusió de la ciutat de Barcelona, dins del conjunt de la primera corona, fa que els percentatges de població adulta-jove (15-29) augmentin, mentre que els d'adulta-vella (55-64) disminueixin, passant d'un 32% de Barcelona a un 35% de la primera corona, i d'un 20% de Barcelona a un 17% de la primera corona, respectivament. I sens dubte, aquest fet també queda reflexat en distribució dins de la primera corona metropolitana, en xifres absolutes, dels diversos grups de població adulta; així la major presència de població adulta-jove en els municipis de la primera corona que no a la ciutat de Barcelona, és ben clar, per altra banda,

**GRÀFIC 23. LA POBLACIÓ ADULTA DE LA PRIMERA CORONA METROPOLITANA\*, PER EDATS, 1991**

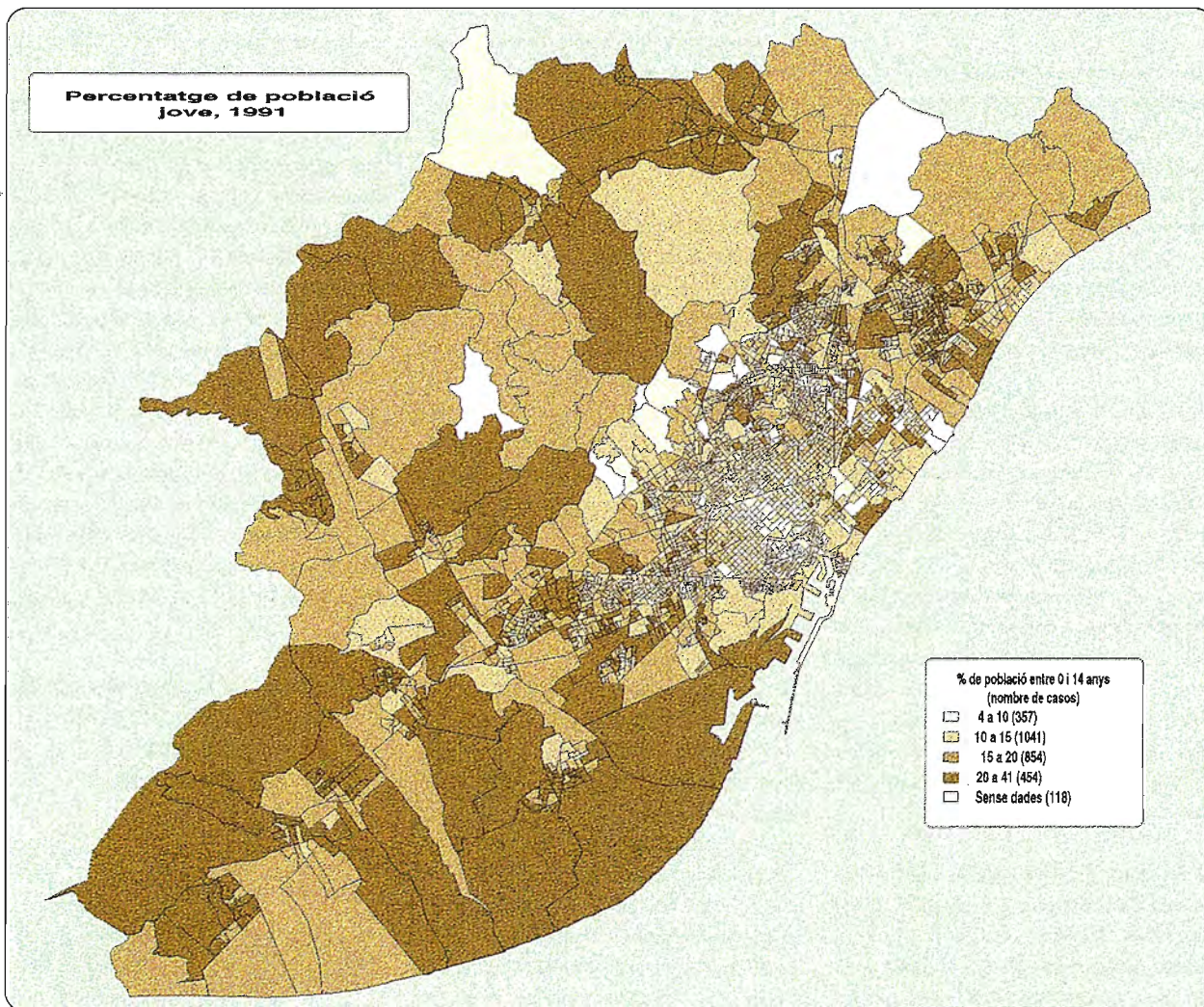


\* La població del municipi de Barcelona hi és inclosa.

Font: Mancomunitat de Municipis de l'Àrea Metropolitana de Barcelona. Elaboració pròpia.

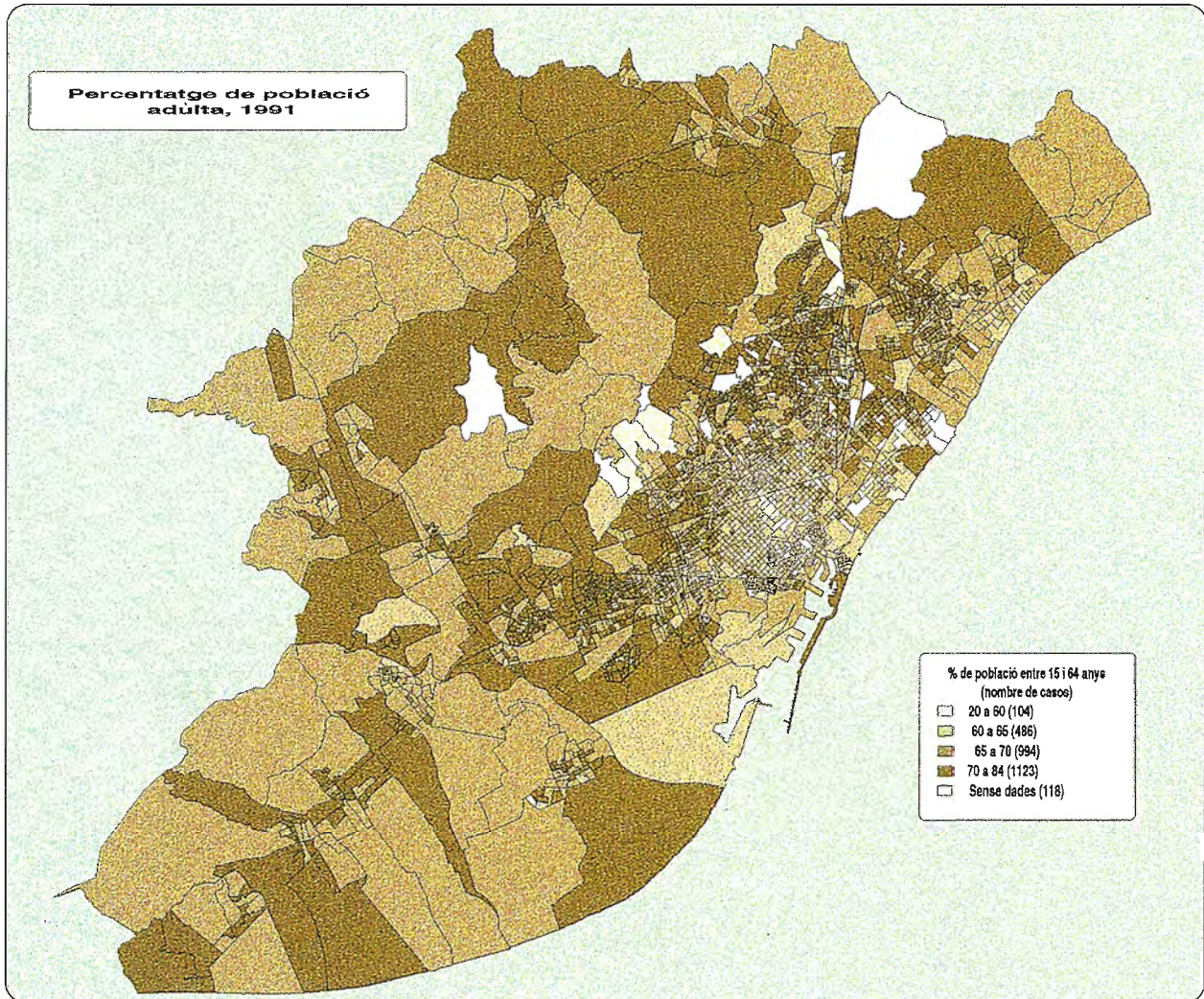


MAPA 33



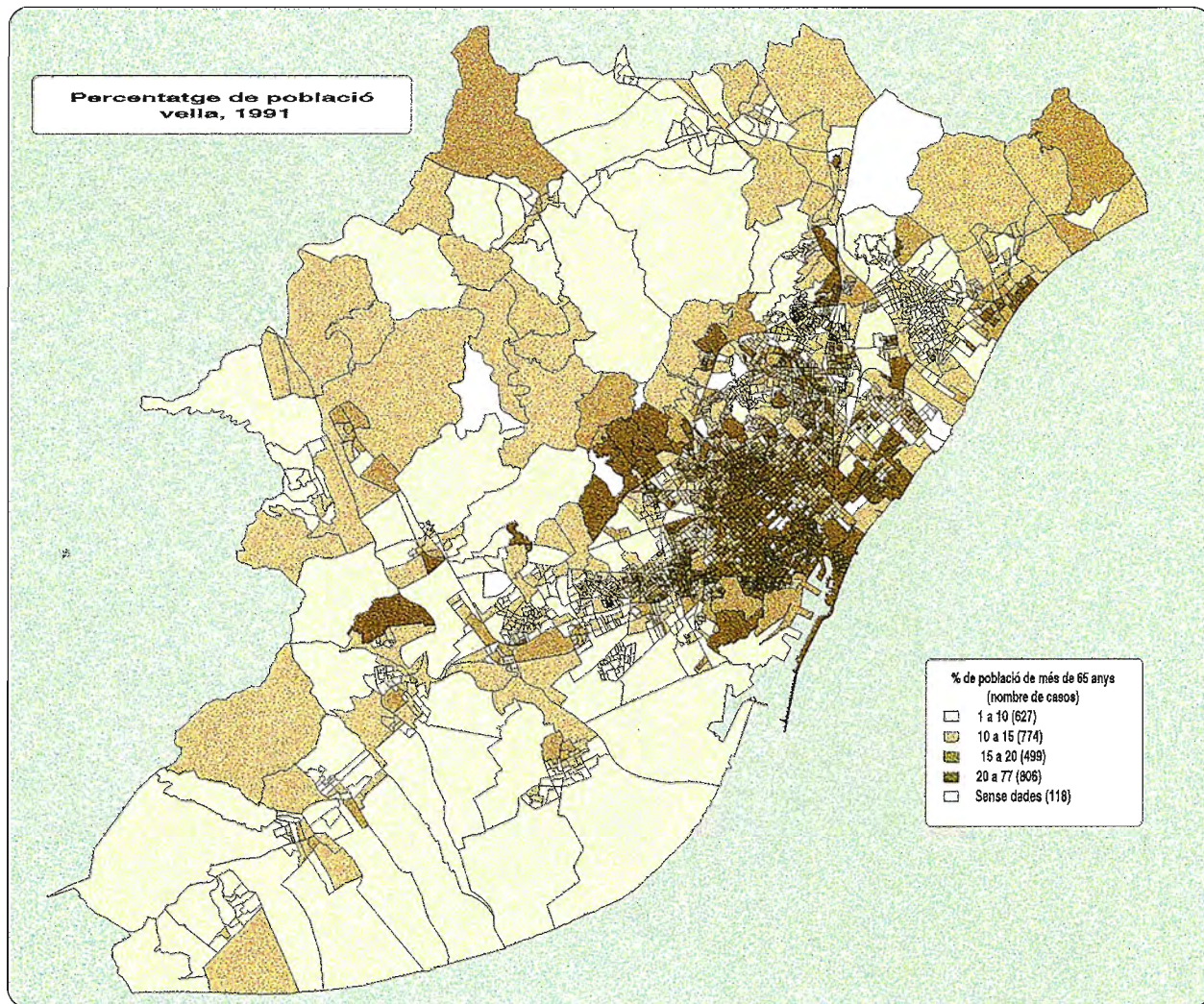


MAPA 34



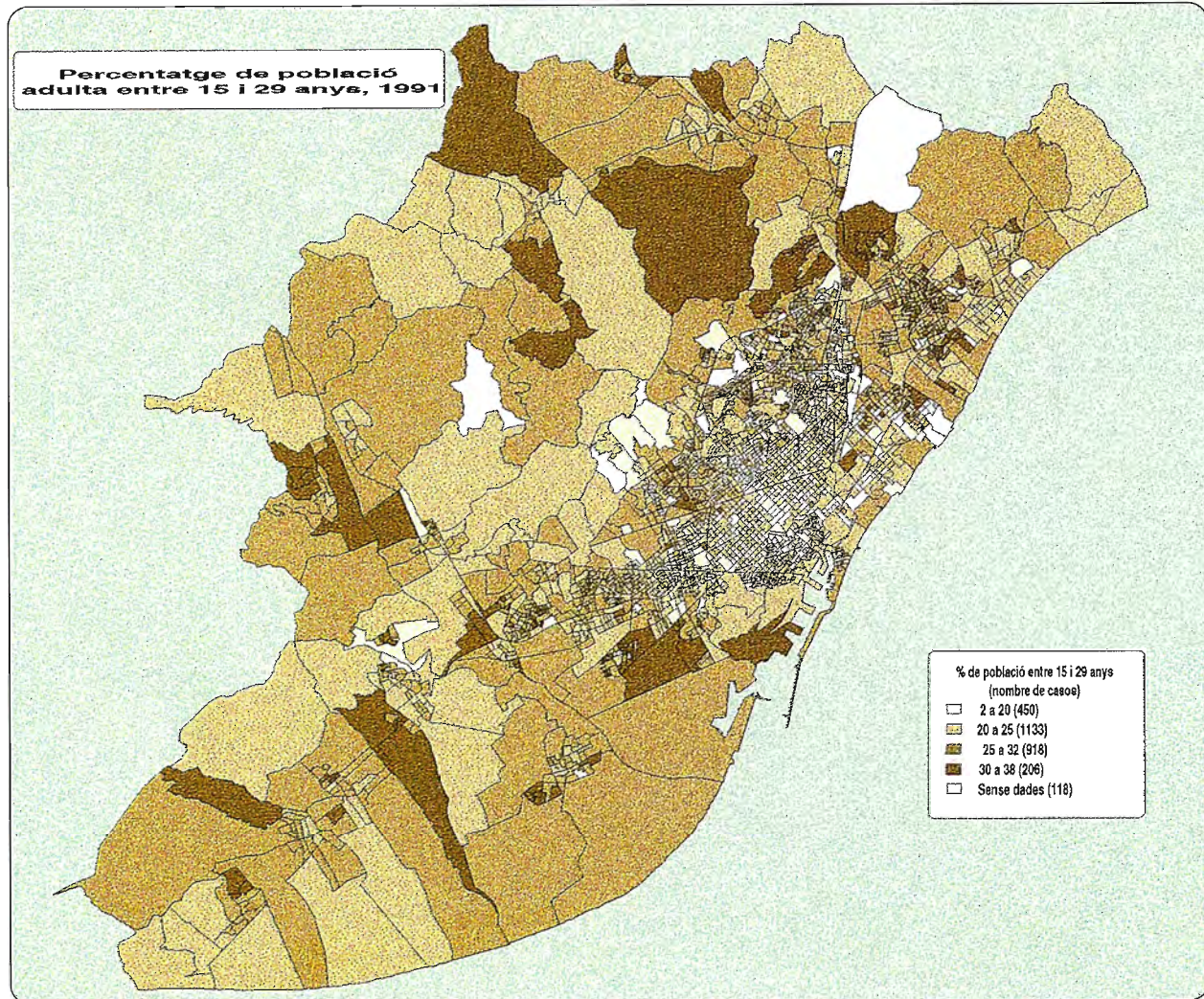


# MAPA 35



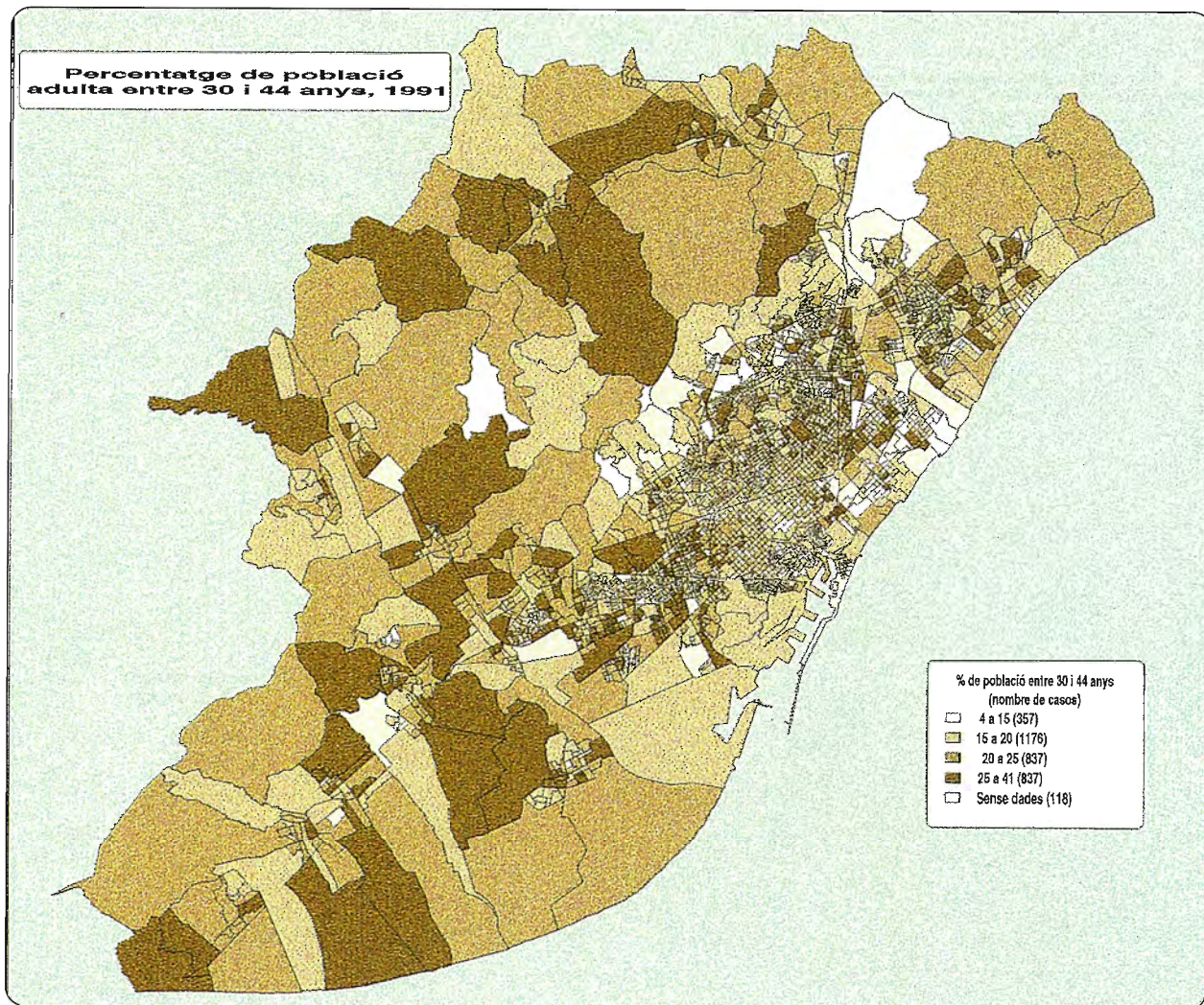


MAPA 36



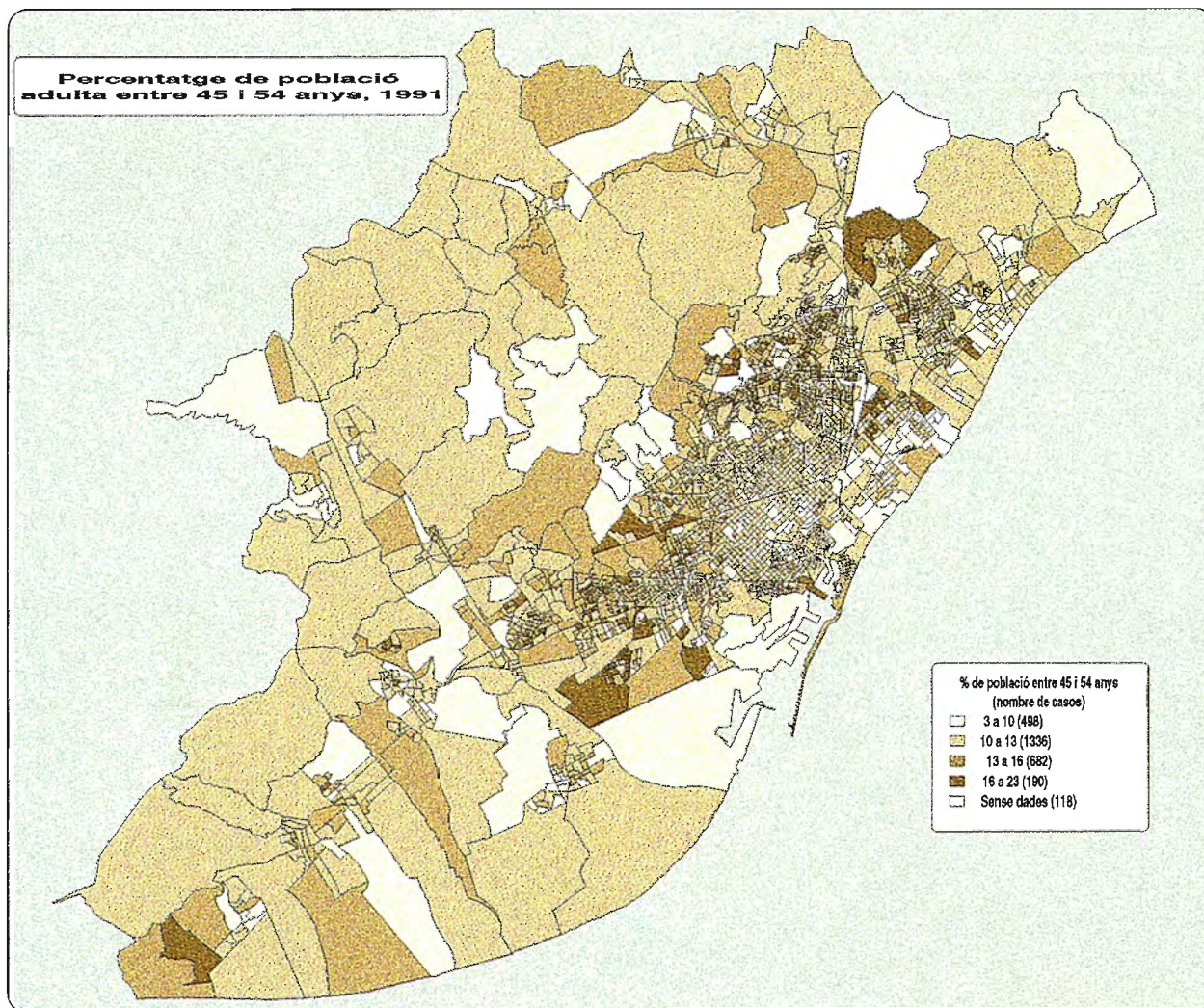


MAPA 37



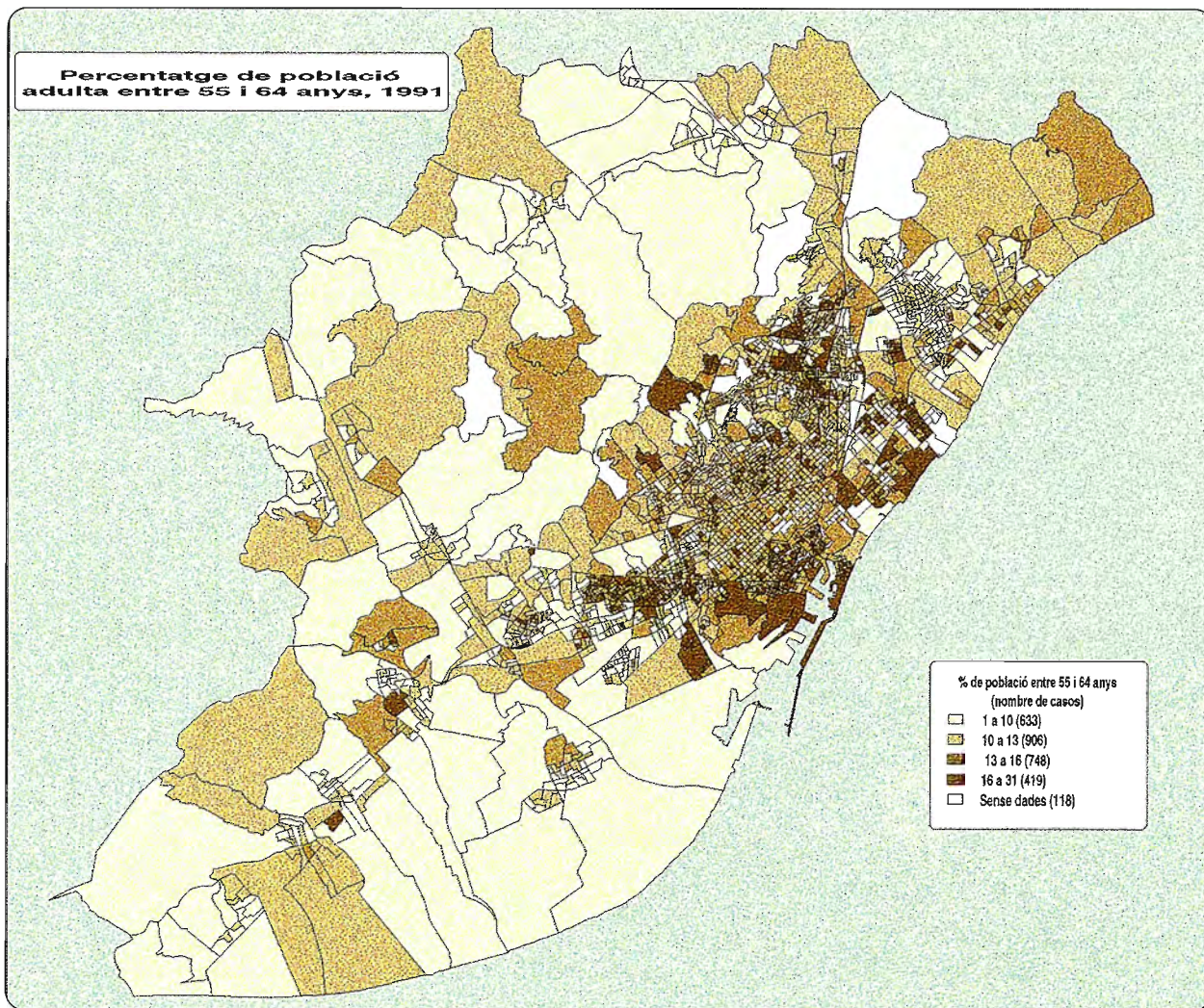


MAPA 38





MAPA 39



conforme va augmentant l'edat, i per tant es passa a l'anàlisi de la distribució dels adults i els adults-vells, els municipis de la primera corona van perdent aquesta diferència amb la ciutat de Barcelona.

De forma quasi bé inversa a la distribució de població adulta, la dels percentatges de població vella destaca el centre de la ciutat de Barcelona, però ara pels seus alts percentatges de població vella, mentre que la resta de municipis de la primera corona (excepte algunes seccions censals de Badalona, i una part de l'àrea de contacte entre l'Hospitalet i el districte de Sants-Montjuïc) destaquen pels seus percentatges baixos.

Òbviament que en aquesta distribució desigual de la població segons la seva estructura per edats hi ha jugat un paper molt important l'emigració de la ciutat de Barcelona. Com s'ha posat de relleu en el capítol anterior, aquesta emigració ha afectat de forma destacada al grup d'edat d'entre 20 i 39 anys. Així, segons característiques d'aquest fluxe migratori i les del municipi al qual emigren, n'ha estat assajada una tipologia, en la qual s'hi defineixen quatre tipus de municipis. Segons, (DEPARTAMENT D'ESTADÍSTICA DE L'AJUNTAMENT DE BARCELONA, 1996: 119), els municipis que formen aquesta primera corona metropolitana es poder classificar de la següent forma:

a) Un primer grup està format per municipis que presenten, en general, un percentatge de titulats superiors per sobre de la

mitjana de Catalunya, amb predomini d'ocupats en el sector serveis i amb una renda per càpita clarament superior a la mitjana de Catalunya, a aquest apartat corresponen els municipis de St. Cugat del Vallès i St. Just Desvern.

b) Un segon grup comprèn els municipis amb percentatges de titulats superiors, d'ocupats en el sector dels serveis i de renda per càpita, lleugerament per sobre de les mitjanes respectives de Catalunya. Aquí corresponen els municipis de Castelldefels i Esplugues de Llobregat.

c) Un tercer grup el formen els municipis amb un percentatge de titulats superiors i de renda per càpita lleugerament inferiors a les mitjanes respectives de Catalunya, i també amb un nombre important d'ocupats en el sector industrial. En aquest apartat hi ha els municipis de Cerdanyola, St. Joan Despí i Gavà.

d) Un quart grup de municipis amb baix percentatge de titulats superiors, amb nivell de renda per càpita clarament inferior a la mitjana catalana i amb predomini d'ocupats en el sector de la indústria i de la construcció. Aquí s'inclou els municipis de l'Hospitalet, Badalona, Sta. Coloma de Gramenet, el Prat de Llobregat, St. Adrià del Besòs, Viladecans, Cornellà, Ripollet, St. Boi de Llobregat, Montcada i Reixac i St. Feliu de Llobregat.

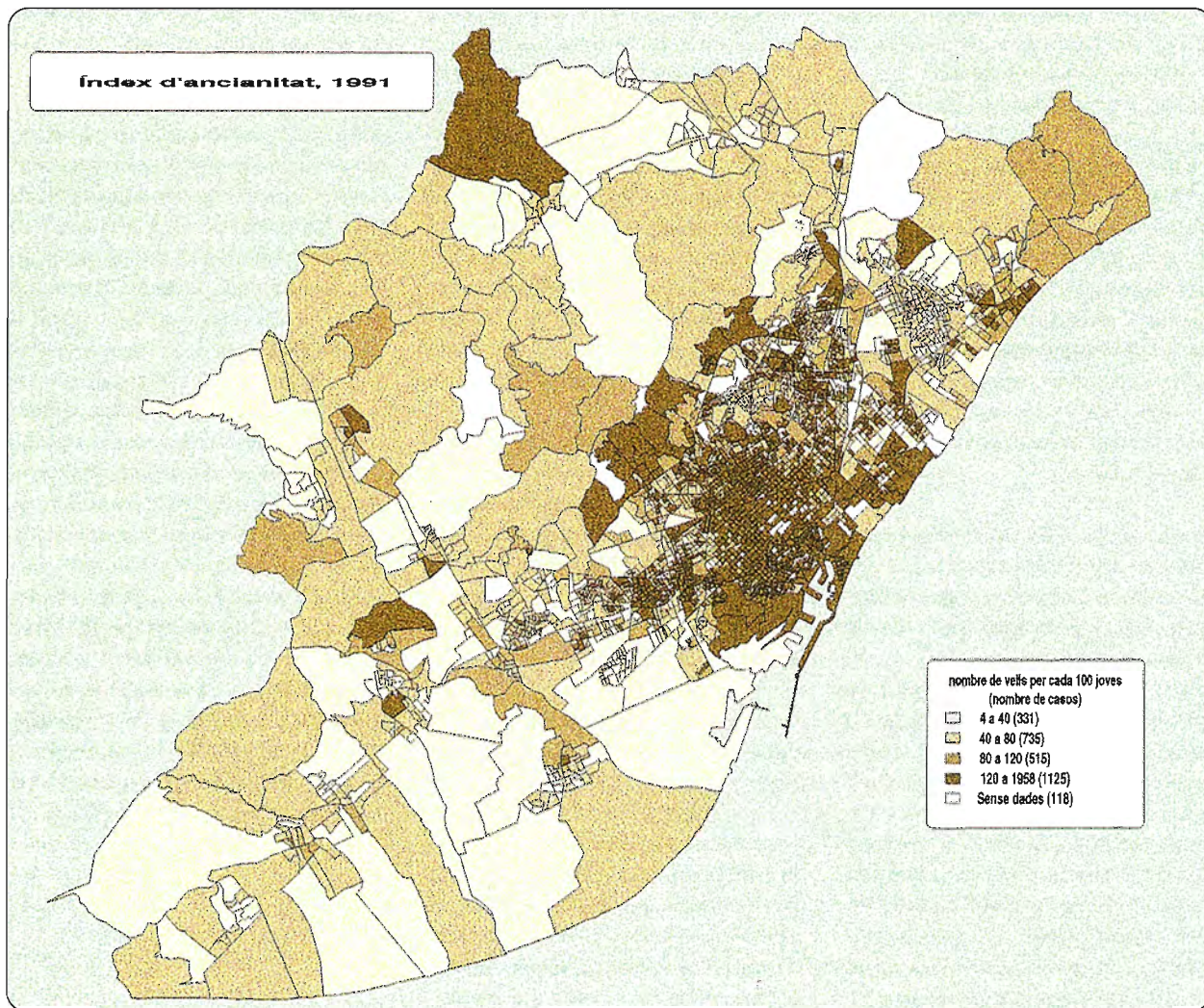
Podria, doncs, deduir-se, encara que de forma una mica agossarada i perillosa, que els primers tres grups són la destina-

ció de l'emigració de classe mitjana i mitjana-alta, mentre que l'últim grup de municipis acolliria aquella emigració de classe més baixa.

Igualment, la distribució territorial de l'índex de dependència i l'índex d'ancianitat continua destacant l'envelliment de la ciutat de Barcelona front a la resta de municipis de la primera corona metropolitana. La distribució de l'índex d'ancianitat (mapa 40) és potser molt més clara, ja que les diferències entre la ciutat –i algunes seccions censals de l'Hospitalet i de Badalona també– i la resta de municipis és molt marcada, concentrant la ciutat un 91% del total de seccions que superen els 120 vells per cada 100 joves. En canvi, la distribució de l'índex de dependència, el que fa és destacar aquelles seccions, la majoria de les quals també dins de la ciutat de Barcelona –un 94,9% de les que superen els 60 vells i joves per cada 100 adults–, que tenen un contingent important de gent vella, ja que amb la caiguda de la natalitat, és només la població vella la que pot fer augmentar més o menys l'índex de dependència.



MAPA 40



### 3.3. EL NIVELL D'EDUCACIÓ DE LA POBLACIÓ METROPOLITANA

Aquesta és possiblement una de les variables més espectaculars de tota la sèrie de les han estat analitzades en la primera corona de l'àrea metropolitana de Barcelona. Per un costat, la distribució del percentatge de població amb estudis superiors (mapa 41) destaca una àrea fàcilment identificable sobre el territori i que engloba l'Esquerra de l'Eixample i part de la Dreta, Les Corts, Pedralbes, Gràcia, Vallcarca, Sarrià i Sant Gervasi a Barcelona, i els municipis de Esplugues de Llobregat, St. Just Desvern, St. Cugat del Vallès, i algunes seccions de Cerdanyola, St. Joan Despí, Gavà i Castelldefels, els municipis mixtes de què s'ha parlat en tractar la densitat de població.

Per un altre costat la distribució territorial del percentatge de població sense estudis (mapa 42) seria quasi bé el negatiu de l'anterior, i així els municipis classificats en el grup d, i algunes àrees de la ciutat de Barcelona –així com també algunes àrees d'altres municipis mixtes, com

Gavà i Cerdanyola– són els que tenen una població amb menor grau d'educació.

Normalment s'associa el grau d'educació al nivell de renda, a la situació laboral, i en definitiva a la capacitat de consum, per tant queda dibuixada una imatge –com sempre molt simplificadora– de Barcelona i la seva primera corona metropolitana, en la que es forma una mena d'eix central N-S<sup>50</sup>, que englobaria totes les àrees anteriorment esmentades i que tenen un alt nivell d'educació, en la que per tant hi residiria la població amb un potencial de consum més elevat. En les dues perifèries d'aquest eix, el potencial de consum tot i ésser més baix seria també molt diferent. No només hi ha un consum més o menys alt, sinó que les pautes són diferents, ja que la població amb més nivell d'educació freqüenta uns establiments als quals no hi va la resta de la població<sup>51</sup>, així com es diferencien en els objectes que hi són adquirits. Malgrat això, Barcelona podria tenir encara una unitat relativa del seu espai social metropolità gràcies a la forta atracció d'algunes àrees centrals com la plaça Catalunya o la Catedral, on s'hi sol anar, al menys un cop l'any, com al cinema, a la fira de Sta. Lúcia, o a la fira del llibre, per exemple.

### 3.4. L'ACTIVITAT ECONÒMICA DE LA POBLACIÓ METROPOLITANA

La distribució metropolitana de les dades d'activitat no fan sinó reforçar la idea anterior, és a dir, l'existència d'aquesta mena d'eix central, englobant de forma aproximada l'Esquerra de l'Eixample i part de la Dreta, Les Corts, Pedralbes, Gràcia, Vallcarca, Sarrià i Sant Gervasi a Barcelona, i els municipis de Esplugues de Llobregat, St. Just Desvern, St. Cugat del Vallès, i algunes àrees dels de Cerdanyola, St. Joan Despí, Gavà i Castelldefels, que es diferencia de forma clara de la resta de municipis i districtes de la primera corona de la Regió I.

Així doncs, la distribució de la taxa d'atur destaca aquestes àrees anteriorment esmentades, com aquelles que tenen una taxa d'atur més baixa, però també en destaca unes altres en les quals la taxa d'atur supera el 20%, i que per tant poden ser àrees especialment conflictives en aquest sentit<sup>52</sup> (mapa 43). Algunes concentracions a Barcelona són importants, com per exemple Zona Franca, Ciutat Vella i Barceloneta, Ciutat-Meridiana

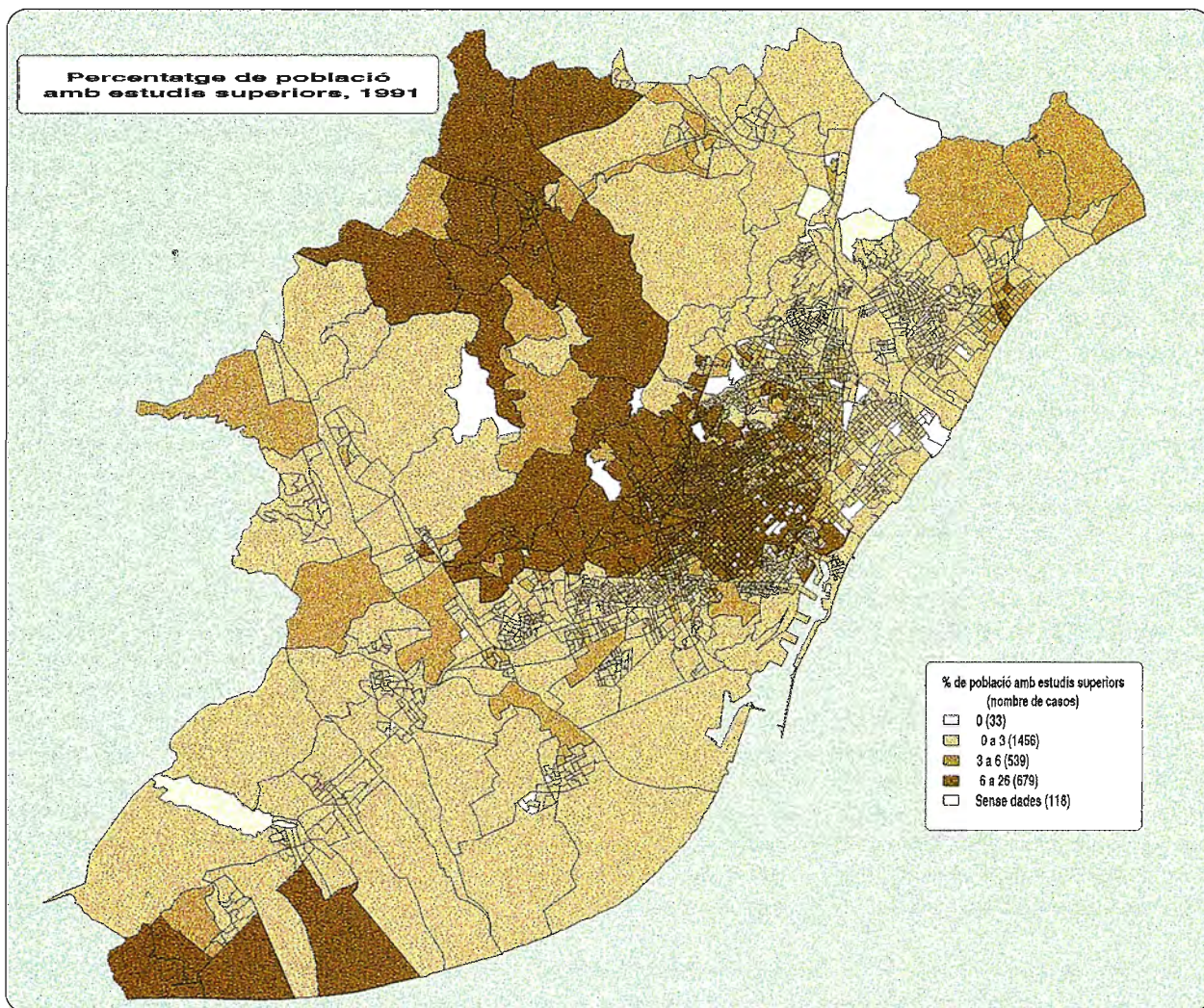
50. Justament pel mig d'aquest eix la Direcció General de Comerç de la Generalitat de Catalunya, ben significativament, ha dividit en dos el municipi de Barcelona, en fer el Pla Territorial Sectorial d'Equipaments Comercials el 1996 (Generalitat de Catalunya, 1996).

51. Fins i tot en base a aquest fet pot diferenciar més la idiosincràsia de cada local que no pas la pertinença a una determinada tipologia, seria el cas de l'Illa, considerada d'alt *standing*, front a Glòries o Barnasud, considerats més de mig o baix *standing*.

52. També val a dir que aquest és un mapa que representa la taxa d'atur del dia 31 de març de 1991, en principi un any de bonança econòmica per la proximitat dels events olímpics a la ciutat, i per tant algunes coses poden haver canviat fins avui. De totes formes, tal i com s'ha destacat en l'apartat corresponent a l'activitat a la ciutat de Barcelona, les dades sobre l'atur són, en principi, poc fiables, en general.

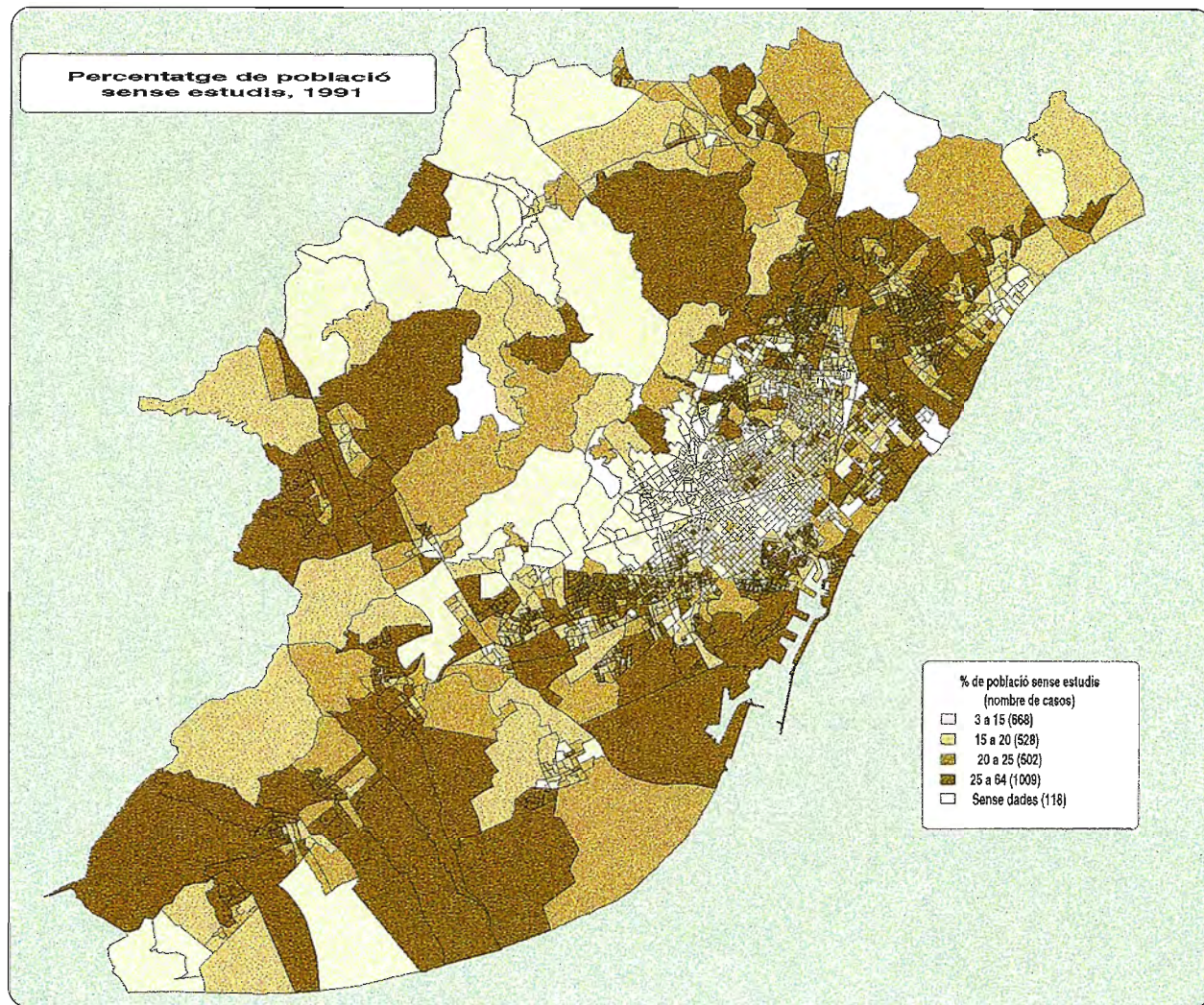


MAPA 41



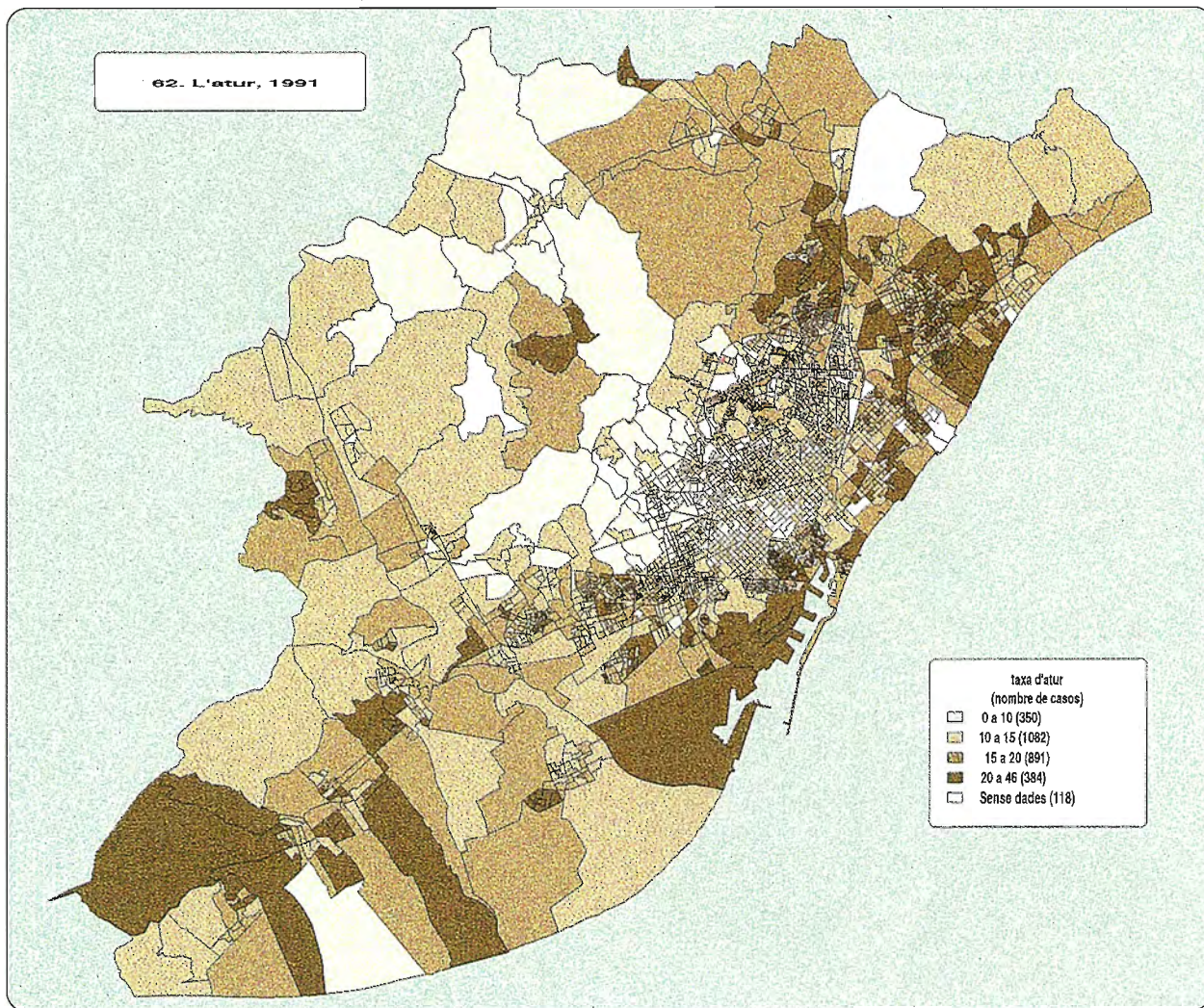


MAPA 42





# MAPA 43



na i algunes seccions censals de Sant Martí, però també cal destacar la majoria dels municipis que es troben al nord-est de la ciutat de Barcelona, com Montcada i Reixac, Sta. Coloma de Gramenet, St. Adrià de Besòs i Badalona, i també altres com Viladecans, o Gavà, o St. Vicenç dels Horts, ja que aquests també tenen algunes àrees dins dels seus municipis amb una concentració de seccions que superen aquest 20% d'atur.

L'atur té conseqüències molt fortes sobre el consum, no tant per l'evident reducció del seu potencial, sinó, sobretot, per la inseguretat de futur que introdueix, fent desaparèixer o minvant considerablement les formes de compra a terminis i d'endeutament. L'atur ha pogut fer perviure, en canvi, una forma tradicio-

nal de venda a terminis, com és el fiat que és viu en molts establiments comercials d'aquesta gran perifèria metropolitana; aquesta facilitat del fiar, més extesa a les petites botigues on predomina la relació interpersonal, ajuda també a fer perviure aquest comerç tradicional i n'explica bona part de la solidaritat<sup>53</sup> que hi manifesten les classes populars. La precarietat i temporalitat dels nous contractes, encara difícils d'avaluar estadísticament, i més de georeferenciar, deu tenir conseqüències similars a l'atur sobre el consum.

Per un altre costat, fent referència a la categoria sòcio-professional també hi ha importants diferències en la distribució de població ocupada en professions baixes i la població ocupada en professions

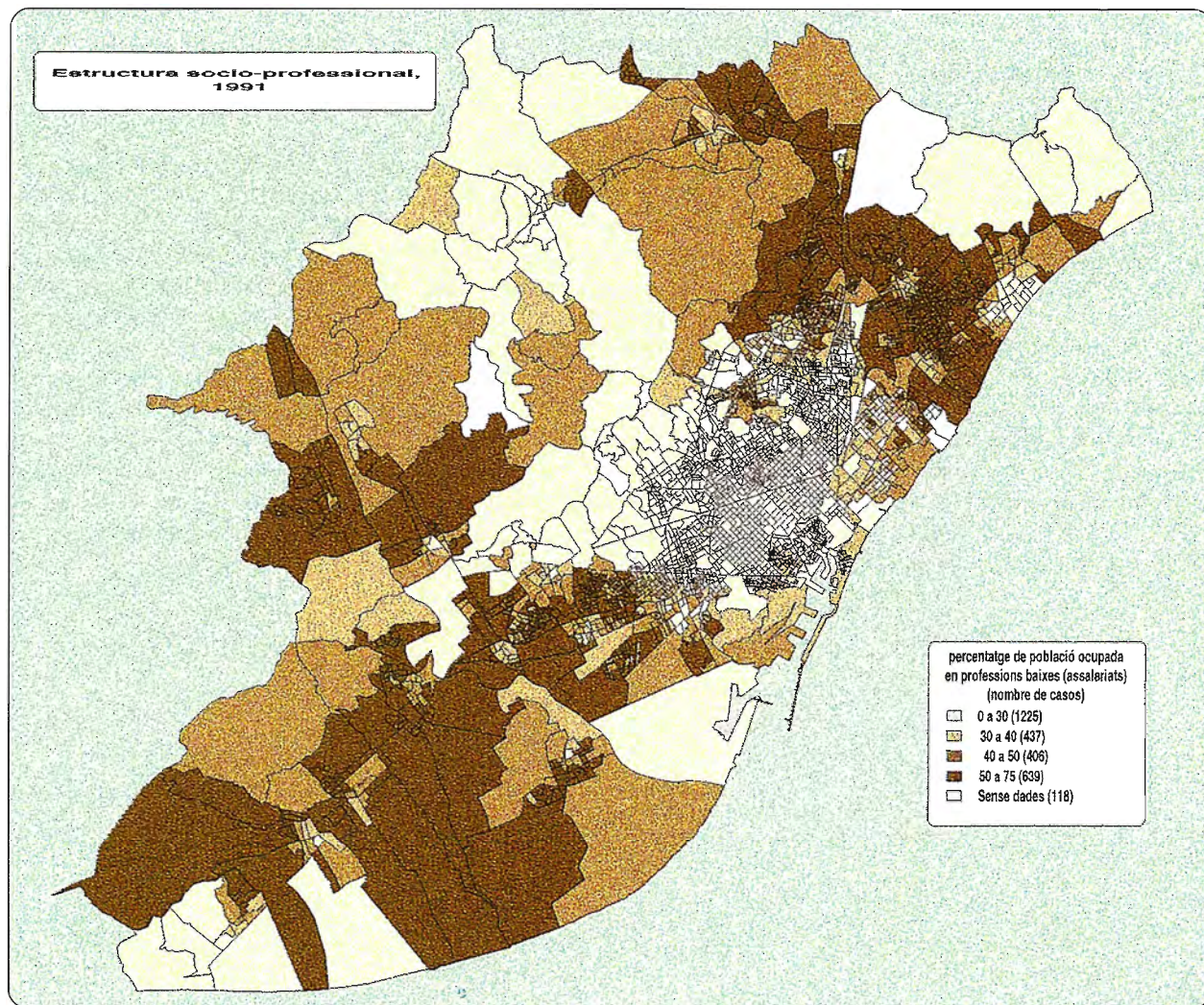
superiors (mapes 44 i 45), reforçant sempre la distribució comentada als inicis d'aquest apartat, encara que, en aquest cas, amb algunes petites variacions.

Aquest darrer mapa 44 pot resumir bé el que és després de l'anàlisi sociodemogràfic de la Barcelona metropolitana. Tot i que les diferències no siguin tan grans, ni estiguin agreujades pels conflictes ètnics d'altres metròpolis mundials, apareix una ciutat dual, dues Barcelones, que han de tenir una gran incidència en els hàbits de consum i en la localització de les activitats comercials. D'alguna manera, podria dir-se que la Barcelona central segueix el camí que traça l'eix dels cinc quilòmetres, tot perllongant-lo a l'altra banda de Collserola.

53. Solidaritat però que és relativa, ja que seria interessant observar què succeeix quan desapareix l'atur (quan es troba feina), es manté aquesta suposada preferència per la botiga tradicional?, o bé, es passa a una preferència per la gran superfície? A més a més, el públic que omple Barnasud o Eroski els caps de setmana, difícilment es pot considerar com a "no popular".



MAPA 44





MAPA 45

