

# Recerca: “Persones migrades i envelliment a la ciutat de Barcelona”

Principals propostes

*Consell Municipal  
d'Immigració*



**Ajuntament  
de Barcelona**



*Març, 2020*

# Índex

Continuïtat de...

I. Per què fem aquesta recerca?

II. La situació de les persones grans migrades

III. Les propostes: Impulsar la garantia de drets,

IV. Reflexions finals

# Informe d'habitatge

Direcció de Serveis d'Immigració i Refugi. Ajuntament de Barcelona.

	2013	2014	2015	2016	2017	2018	2019
Sol·licituds amb ascendents	90	102	106	107	106	72	45
Total	3.121	2.724	2.620	2.642	2.107	2.183	1.177
%	2,88 %	3,69	4,05	4,36	5,03	3,30	3,82

Als últims 6 anys la quantitat de sol·licituds d'informes ha baixat considerablement. La major part de les sol·licituds són de cònjuges i fills/es, cada vegada menys persones migrades reagrupen els seus pares/mares.

# Temes pendents del plenari anterior: Reagrupament i Salut

Programa  
Noves  
Famílies.  
Reagrupació  
Familiar.  
Dades de  
persones  
ateses

	2017	2018	2019
Ascendents atesos	10	20	15

GÈNERE	2017	2018	2019
Dona	8	16	12
Home	2	4	3
Total general	10	20	15

Majoritàriament arriben per l'informe d'habitatge i a iniciativa pròpia

### Nacionalitats. 2019:

1. Bangladesh (2)
2. Camerun (1)
3. Colòmbia (2)
4. Marroc (2)
5. Perú (3)
6. Veneçuela (2)
7. Xina (3)

## Edats. Acidents. 2019

Les persones de més de 64 anys són una minoria i a més són realitats que manquen de visibilitat.

39	1	1
44	1	1
45	1	1
48	1	1
50	1	1
58	1	1
61	1	1
63	1	1
64	3	3
68	1	1
69	1	1
70	1	1
73	1	1
<b>Total general</b>	<b>15</b>	<b>5</b>

Opció per altres vies de reagrupament, de manera informal...

Es clau el treball de les entitats per recollir aquestes dades

# Salut

- En relació a l'estat de salut és necessari remarcar la manca d'estudis específics sobre aquesta franja d'edat entre la població migrada
- Valoració positiva sobre l'accés universal al sistema sanitari
- La por i les dificultats que va suposar les restriccions a l'accés al sistema sanitari per a persones en situació legal irregular, imposades per el Real Decreto Llei 16/2012, i que es van estendre durant els anys més durs de crisi econòmica.
- En el cas de Catalunya la Instrucció 10/2012 del CatSalut va ampliar la cobertura sanitària a les persones sense autorització de residència i sense recursos econòmics suficients, si porten tres mesos empadronats en algú municipi de la Comunitat.

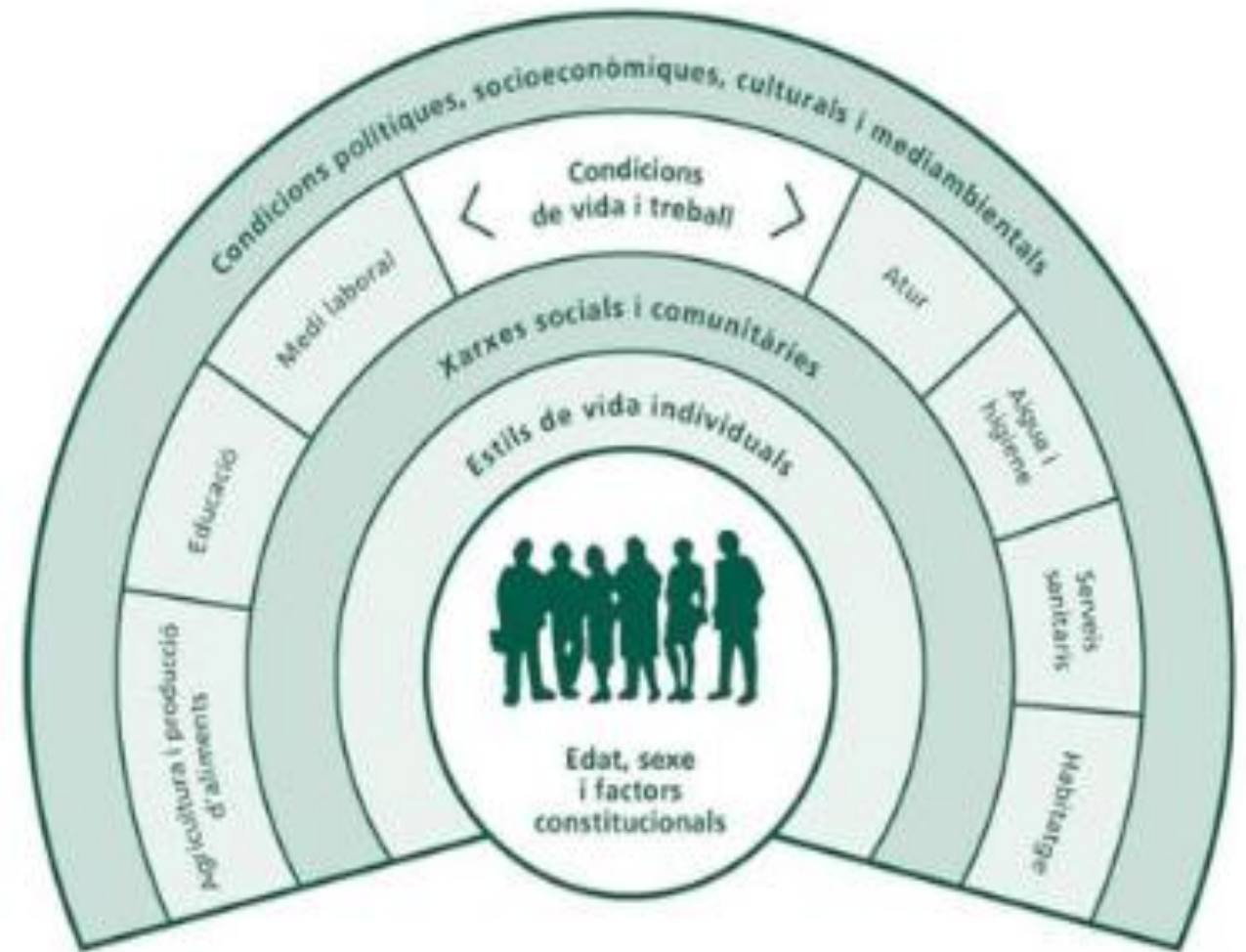
# Salut

- Llei de Promoció de l'Autonomia Personal i Atenció a la dependència (LAPAD, 39/2006) i la Llei de Serveis Socials de Catalunya (2007), les dues són eines per a garantir l'accés de la ciutadania als recursos i serveis necessaris per l'atenció de situacions de dependència, per proporcionar les eines per a l'exercici de l'autonomia personal i per protegir el benestar de les persones cuidadores.
- En el cas de les persones grans migrades l'accés al dret està determinat per l'estatus de ciutadà espanyol/a, o bé, acreditant una residència regular durant els últims 5 anys, dos dels quals han de ser immediatament anteriors a l'inici del procés de valoració de la situació de dependència.
- Les dues legislacions especifiquen que si no es compleixen aquests requisits s'ha de regir per la "Llei orgànica 4/2000, d'11 de gener, de drets i llibertats dels estrangers a Espanya i la seva integració social, pels tractats internacionals i pels convenis que s'estableixen en el seu país d'origen."

# Salut

- Si es presenta una complicació en salut que acaba en una situació de dependència, llavors les situacions poden arribar a ser molt crítiques tan per la persona gran com per la seva família, si és que tenen i viuen amb ells/es.

Els determinants socials de la salut: l'envelliment prematur i la fragilitat





## Salut, treball, risc i prevenció

- El treball i el risc de malalties cròniques: està documentada l'associació entre el treball de neteja i l'asma (Medina-Ramón et al., 2003), però són necessaris més estudis sobre els riscos potencials relacionats amb l'ús dels productes de neteja, reparació o jardineria en el àmbit domèstic (Artazcoz, 2011).
- Treball de cura, ja sigui a l'àmbit familiar o com principal ocupació, per tant es veuen afectades per les conseqüències sobre la salut, afeccions osteomusculars, fibromialgia, estrès, depressió, etc.
- La salut mental també es veu ressentida per les dificultats de supervivència i entre les persones grans emergeix el risc de la solitud no desitjada amb conseqüències sobre la salut emocional que pot materialitzar-se en problemes de depressió, ansietat, tristesa, etc. Cal esmentar que aquesta és una problemàtica present també entre la població autòctona però que pot ser pitjor entre els i les migrants per la feblesa de la xarxa socioafectiva.

Les Propostes són el resultat d'un procés de producció de coneixement participatiu a través de la diagnosi, manifest, premi del tema de l'any 2019

## INDEX

I. Impulsar la garantia de drets

II. Dret a la ciutat al gaudi i dels recursos en igualtat de condicions. Envelliment actiu en convivència.

III. Promoció i cura de la salut

IV. Prevenció de l'exclusió social

V. Coneixement i recerca

# Propostes



## I. IMPULSAR LA GARANTIA DE DRETS

*Accés a unes pensions dignes, jubilació o d'altres vies d'ingressos. Regularització de la situació jurídica. Suport, coneixement, formació, empoderament pel coneixement dels drets i recursos. Alternatives davant la mort i l'enterrament.*

- 1. Impulsar accions de diàleg entre diferents nivells de l'administració: local-autonòmica-estatal-organismes internacionals**, amb la finalitat de garantir drets com:
  - el reconeixement de les **cotitzacions a la seguretat social** arreu on s'hagi treballat (Conveni Multilateral Seguretat Social)
  - facilitar la solució de problemàtiques derivades de la **situació administrativa** (Estat Espanyol, Gencat)
  - mesures per garantir la **sostenibilitat del Sistema Públic de Pensions (Seguretat Social)**
  - o l'accés a la **Llei de la Dependència** (Estat Espanyol: IMSERSO, Gencat).

# Propostes



## I. IMPULSAR LA GARANTIA DE DRETS

2. Posar en pràctica **polítiques i programes de promoció i d'atenció a les persones grans**, que garanteixin l'**equitat** en el reconeixement de **drets** i que considerin les **especificitats de la diversitat cultural i de la condició de refugiades**, amb un enfoc no colonialista. (Aj Bcn, Atenció i Promoció de les persones grans i Serveis d'Immigració).

3. Sensibilitzar sobre les **conseqüències negatives en el llarg termini de la irregularitat en la situació administrativa** (menys drets laborals i cotitzacions socials, impossibilitat de nacionalitzar-se) i **donar suport a les entitats per assessorar a les persones en aquest sentit** (Estat Espanyol, Gencat, Ajuntament Barcelona).

# Propostes



## I. IMPULSAR LA GARANTIA DE DRETS

4. Preservar **el dret a una economia digna**, sobretot quan les persones grans constitueixen la principal font d'ingressos familiars, impulsat des de l'Administració i amb la implicació de la societat en el seu conjunt (compensació econòmica, ajuts per la despesa d'habitatge, alimentació, etc.).

5- Garantir el **dret d'accés a l'habitatge i a solucions habitacionals sense discriminacions**, en el marc del compliment de les propostes del Consell de l'any 2018 . (Gencat i Aj. Bcn, Serveis socials, Atenció a les persones grans, Habitatge, OND) .

6. Incloure la **temàtica de la diversitat de manera transversal en el desenvolupament dels Eixos de l'Estratègia sobre canvi demogràfic** (Aj. Bcn, comissió seguiment Estratègia de Canvi Demogràfic).

# Propostes



## II. DRET A LA CIUTAT I AL GAUDI DELS RECURSOS EN IGUALTAT DE CONDICIONS. ENVELLIMENT ACTIU EN CONVIVÈNCIA.

*Coneixement i adaptació a l'entorn. convivència. ús creatiu i actiu del lleure. Soledat i Aïllament. Participació i convivència en espais, equípaments o projectes comunitaris o inclusivus: casals, esport, projectes de convivència, interaeneracionals, economies col·laboratives...Acompanyament en l'accés a la ciutadania (llenaua, tecnoloaies...) Voluntariat de persones grans migrades. Transmissió cultural i del llegat i la saviesa...*

**7- Fomentar la participació social i política i el gaudi del dret a la ciutat com espai de vida pública i de convivència en la diversitat** (Aj. Bcn. -Promoció de les persones grans i òrgans de participació social- entitats socials i associacions d'immigrants).

**8- Facilitar el coneixement de l'oferta sociocultural, esportiva i d'òrgans de participació –consells-** (Aj. Bcn., Gencat, Promoció de la gent gran, Consells de participació)

# Propostes



## II. DRET A LA CIUTAT I AL GAUDI DELS RECURSOS EN IGUALTAT DE CONDICIONS. ENVELLIMENT ACTIU EN CONVIVÈNCIA.

**9- Impulsar programes i accions de lleure als espais sociocultural i a l'espai públic que siguin d'interès de les persones grans migrades.** (Aj. Bcn., Gencat, entitats socials i associacions dels barris i districtes, especialment des de Promoció de la gent gran).

**10. Fomentar el voluntariat intercultural i intergeneracional,** parelles lingüístiques, eines TIC, relació amb altres generacions (autòctons i immigrants). (Aj. Bcn i Gencat, Consorci de Normalització Lingüística, Espais Formació TIC, Diputació de Barcelona, Xarxa associativa d'entitats d'immigrants).

# Propostes



## II. DRET A LA CIUTAT I AL GAUDI DELS RECURSOS EN IGUALTAT DE CONDICIONS. ENVELLIMENT ACTIU EN CONVIVÈNCIA.

**11- Estudiar i impulsar els projectes per a treballar la proximitat, l'acollida, i la relació intercultural.** (Aj. Bcn, Gencat - Promoció gent gran i xarxa associativa-).

**12- Prevenir l'aïllament, el sentiment de solitud no volguda, la sensació de discriminació i el risc d'autodiscriminació de les persones grans migrades a partir de programes específics de participació social.** Sensibilitzant a professionals de programes comunitaris p.e. Radars i altres que es porten a terme als casals de gent gran. (Aj. Bcn., Gencat, Agència de salut pública Bcn.; Atenció i Promoció de gent gran- Programes de salut mental, espais de salut per a gent gran, espais de participació social).



# Propostes



## III. PROMOCIO I CURA DE LA SALUT

*Accés a la salut (sistema públic, salut personal o comunitària...). Eines, atenció i cures a persones amb deteriorament o problemàtiques específiques per la trajectòria laboral, envelliment prematur...*

**13.** Impulsar un **canvi de paradigma d'Atenció Centrada en la Persona en l'àmbit dels serveis socio-sanitaris incorporant la perspectiva de la diversitat cultural i el respecte per les diferències.** (Gencat, Aj.Bcn. Atenció social a les persones grans, Agència de Salut Pública...)

**14.** Incloure la diversitat cultural com un eix central en el **dret a una mort digna**, amb respecte a les tradicions culturals i els rituals de la mort, sensibilitzant als recursos serveis de l'Administració i a la societat en general. (Ai. Bcn. Gencat).

**15.** Analitzar la viabilitat de la « **recepta social** », incloent a **les persones grans migrades en les recomanacions, apoderar-les des dels CAP** en aquest sentit. (Agència de Salut Pública)

# Propostes



## III. PROMOCIO I CURA DE LA SALUT

- 16.** Impulsar projectes per reconèixer **el valor dels hàbits de cura de la salut de diferents cultures**, iniciativa que podria estar liderada des del servei de mediació cultural (Agència Salut Pública)
- 17.** Donar **visibilitat i reconèixer** la participació de les dones grans migrades en una **cadena global de cures al llarg de la vida** (productiu i reproductiu). (Aj. Bcn., Gencat, p.e. Espai Bcn Cura...)
- 18.** Millorar la difusió dels recursos i serveis d'atenció i prevenció d'agreujament de situacions de dependència (SAD, Teleassistència, centres de dia...)
- 19.** Impulsar el reconeixement del risc sobre la salut que comporten els principals treballs que desenvolupen les persones migrades (cura, neteja, construcció i restauració), p.e. la fibromialgia, , malalties respiratòries i osteoarticulars, etc.)

# Propostes



## IV. PREVENCIÓ DE L'EXCLUSIÓ SOCIAL

*Prevenció de l'exclusió econòmica i residencial, condicions mínimes de benestar personal i social. Detecció i atenció de precarietat econòmica, residencial, sensellarisme, demandes de refugi...*

20. Vetllar per una **ocupació estable, amb drets i qualitat, i salaris dignes**, amb especial atenció a la darrera fase de vida laboral activa. Donar compliment a les **propostes** que el **Consell** ja va fer l'any 2017 sobre les **condicions del treball a la llar i cura de les persones**. (Poders públics, sindicats, entitats socials)

21. Potenciar el paper de les diferents administracions i de les entitats per la **orientació jurídica** durant la **última fase d'edat laboral dels treballadors/es migrades** (Seguretat social, entitats socials i associacions de immigrants).

# Propostes



## IV. PREVENCIÓ DE L'EXCLUSIÓ SOCIAL

**22.** Promoure la inserció de persones grans migrades en espais d'economia social i creativa, cooperativisme social, fons solidaris de préstec per a l'autocupació, amb especial atenció a les persones en situació de refugi o reagrupament i d'aquelles que tenen Pensions no contributives. (Gencat, Ajuntament Barcelona, xarxa associativa i entitats socials).

**23.** Cercar mecanismes que flexibilitzin i humanitzin les condicions del reagrupament i del refugi, especialment per aquelles persones que viuen situacions de fragilitat. (Gencat, Ajuntament Barcelona, departaments d'immigració).

**24.** Millorar l'acompanyament de programes de reagrupament, amb una acollida calida i facilitació de camins d'accés a serveis (Programa Reagrupament AJ. Bcn i xarxa d'entitats)

# Propostes



## V. CONEIXEMENT I RECERCA

*Promoure projectes i treballs que aporten coneixement sobre la realitat de la situació de les persones grans migrades.*

- 25. Analitzar la demanda d'activitats socioculturals** de les persones grans migrades amb la finalitat d'oferir activitats i projectes que siguin del seu interès. (Aj. Bcn i xarxa associativa).
  
- 26. Identificar bones pràctiques de programes i accions que promoguin l'apoderament i de foment de l'autonomia crítica de les persones grans migrades.** (Promoció de les persones grans, Aj. Bcn.).

# Propostes



## V. CONEIXEMENT I RECERCA

**27. Generar dades estadístiques sobre l'accés i ús de recursos i serveis per part de les persones grans migrades.** (Aj. Bcn. Àrea de Recerca i Coneixement, a partir del seu anàlisi als diferents serveis de l'administració local).

**28. Formar a professionals i treballadors i representants d'entitats per a incorporar la mirada interseccional a l'anàlisi del procés d'envelliment de les persones grans migrades** per tal d'orientar el disseny de polítiques a l'àmbit social, de la salut, i de serveis en general. (Aj. Bcn, Benestar Social)

**29. Fomentar espais per a compartir experiències sobre l'evolució de la temàtica** (sociodemogràfica, accés a recursos i serveis, bones pràctiques, etc. ) **en espais de formació, anàlisi i generació de propostes de millora.** (Aj. Bcn.: Àrees d'Atenció i Promoció de Persones grans, Consells CMBS; CAGG...)

# Notes conclusions



- ✓ Les persones grans migrades són un grup demogràfic que continuarà creixent estadísticament i amb major presència a la nostra societat
- ✓ La manca de dades i d'espais per a compartir experiències per part de professionals i treballadors/es i voluntaris/es d'entitats.
- ✓ La necessitat de donar suport per enfortir la tasca de les entitats socials i associacions culturals d'immigrants
- ✓ El rol proactiu de l'administració i molt treball en xarxa amb la visió de la preparació, anar més enllà de l'emergència.
- ✓ Les persones grans refugiades, LGTBI i les que tenen situació irregular s'enfronten al risc d'aïllament, maltractaments i manca d'atenció social i de salut.



“En les societats on les  
persones grans viuen bé,  
tothom guanya” OMS, 2012.

Moltes gràcies !  
Gabriela Del Valle Gómez



<https://www.youtube.com/watch?v=CRS8cckd3vM>