

PERILL

explotació laboral de persones estrangeres

CONDICIONS INHUMANES

SALARIS MISERABLES

EXPULSIÓ

TREBALL SENSE CONTRACTE

AMIC
Associació d'Ajuda Mútua
d'Immigrants a Catalunya

#denunciaexplotaciolaboral

UGT

Índex

1.- Dades de la població estrangera a Catalunya

2.- Població en procés de integració

3.- Mercat de treball i precarietat laboral

4.- Perill, explotació laboral de persones estrangeres

5.- Accions i reivindicacions contra l'explotació laboral

1.- Dades de la població estrangera a Catalunya

En els últims 10 anys, Catalunya ha rebut més d'1 milió i mig de persones estrangeres. Actualment, representen el 14,1% del total de la població.

Amb més presència de les franges d'edat compreses entre els 15 i 44 anys (dades extretes de l'informe presentat recentment per la Secretaria d'Igualtat, Migracions i Ciutadania de la Generalitat).

Evolució de la població total i estrangera. 2007-2016 Catalunya

Població estrangera

Any	(1) Població	total	% sobre (1)	var. abs.	var %
*2016	7.572.714	1.067.883	14,10	39.814	3,87
2015	7.508.106	1.028.069	13,69	-61.145	-5,61
2014	7.518.903	1.089.214	14,49	-69.258	-5,98
2013	7.553.650	1.158.472	15,34	-28.307	-2,39
2012	7.570.908	1.186.779	15,68	927	0,08
2011	7.539.618	1.185.852	15,73	-12.686	-1,06
2010	7.512.381	1.198.538	15,95	9.259	0,78
2009	7.475.420	1.189.279	15,91	85.489	7,75
2008	7.364.078	1.103.790	14,99	131.283	13,5
2007	7.210.508	972.507	13,49	58.750	6,43

Font: Idescat. Xifres oficials a 1 d'any.

*INE. Xifres provisionals a 1 de juliol de 2016

Població per nacionalitat, sexe i grup d'edat. Catalunya 2016

Franges d'edat	Espanyola homes	Espanyola dones	Espanyola total	Estrangera homes	Estrangera dones	Estrangera total	Total homes	Total dones	Total
De 0 a 14 anys	520.624	491.375	1.011.999	84.639	78.681	163.320	605.263	570.056	1.175.319
De 15 a 64 anys	2.071.044	2.070.021	4.141.065	429.296	391.344	820.640	2.500.340	2.461.365	4.961.705
De 65 anys i més	572.575	769.984	1.342.559	16.265	20.406	36.671	588.840	790.390	1.379.230
Total	3.164.243	3.331.380	6.495.623	530.200	490.431	1.020.631	3.694.443	3.821.811	7.516.254

Font: Idescat. Padró municipal d'habitants. Les dades de l'any 2016 són provisionals.

Població segons nacionalitat per continents i sexe. Catalunya. 2016

Nacionalitat	Homes	Dones	Total
Espanyola	3.164.243	3.331.380	6.495.623
Resta UE	140.075	133.924	273.999
Resta Europa	28.196	37.892	66.088
Àfrica	169.162	118.320	287.482
Amèrica del Nord i Central	27.077	43.230	70.307
Amèrica del Sud	79.174	97.639	176.813
Àsia i Oceania	86.516	59.426	145.942
Total	3.694.443	3.821.811	7.516.254

Font: Idescat. Padró municipal d'habitants. Les dades de l'any 2016 són provisionals.

SALDO MIGRATORI**Evolució dels fluxos migratoris, Catalunya. 2016- 2008**

Any	Fluxos de immigració de l'estranger			Fluxos emigració amb destí al estranger			Saldo migratori		
	Nacionalitat espanyola	Nacionalitat estrangera	Total	Nacionalitat espanyola	Nacionalitat estrangera	Total	Saldo migratori nacionals estrangers	Saldo migratori nacionals espanyols	Total
2016	5.024	36.116	41.140	9.212	30.240	39.453	5.875	-4.189	1.687
2015	9.302	70.026	79.328	18.325	58.482	76.806	11.544	-9.023	2.522
2014	7.127	62.349	69.476	15.573	86.140	101.713	-23.792	-8.445	-32.237
2013	5.472	59.529	65.001	13.394	125.620	139.014	-66.090	-7.922	-74.013
2012	5.299	64.863	70.162	10.957	104.637	115.594	-39.774	-5.658	-45.433
2011	5.879	80.869	86.749	9.710	107.575	117.284	-26.705	-3.830	-30.536
2010	5.347	79.612	84.959	7.169	107.787	114.956	-28.175	-1.822	-29.997
2009	4.817	81.427	86.244	6.073	101.378	107.452	-19.952	-1.256	-21.208
2008	5.490	131.522	137.013	5.741	75.881	81.623	55.641	-251	55.390

Font: Elaboració pròpia a partir de les dades de l'INE. Migracions exteriors des de 2008. (El primer semestre 2016 és provisional)

2.- Població en procés d'integració

Segons dades de la Secretaria d'Igualtat, Ciutadania i Migracions de la Generalitat de Catalunya, més del 70% de la població estrangera fa més de 6 anys que és al país i, en conseqüència, està en ple procés d'integració.

En la memòria d'AMIC-UGT de l'any 2016 també es constata que entre les persones estrangeres ateses per l'entitat (11.272 persones), 7 de cada 9 fa més de 5 anys que resideix a Catalunya.

Temps d'estada a Catalunya

Temps d'estada	Catalunya	Espanya	Temps d'estada-	Catalunya %	Espanya %
6 mesos o menys	811	750	6 mesos o menys	7,2%	6,7%
Menys d'un any	365	354	Menys d'un any	3,2%	3,1%
De 1 a 3 anys	801	755	De 1 a 3 anys	7,1%	6,7%
De 3 a 5 anys	609	615	De 3 a 5 anys	5,4%	5,5%
De 5 a 10 anys	3749	3944	De 5 a 10 anys	33,3%	35,0%
10 anys o més	4937	4854	10 anys o més	43,8%	43,1%
Total	11.272	11.272	Total	100,0%	100,0%

Font: Memòria d'activitat d'AMIC-UGT, 2016

Les persones estrangeres han vingut a Catalunya per a quedar-se i arrelar-se en aquest país.

Concessions de nacionalitat espanyola. Dades d'Espanya i Catalunya, 2015-2011

Motiu	2015		2014		2013		2012		2011	
	Catalunya	Espanya	Catalunya	Espanya	Catalunya	Espanya	Catalunya	Espanya	Catalunya	Espanya
Total	15.330	78.000	21.658	93.714	73.468	261.295	25.891	115.557	28.603	114.599
Residència 2 anys	6.139	41.675	10.322	53.452	43.726	167.005	16.772	83.087	19.007	82.554
Residència 10 anys	4.032	15.374	5.577	17.841	12.300	36.290	3.670	11.960	3.839	10.615
Nascuts a Espanya	4.192	14.572	4.250	13.455	12.634	34.666	3.712	10.630	3.453	8.720
Matrimoni amb espanyol/a	801	5.779	1.322	7.879	4.665	22.500	1.645	9.304	2.177	11.851
Fill/a net/a de espanyol/a	17	74	23	124	2	7	35	183	40	273
Altres motius	28	206	55	535	58	409	33	236	29	255
No consta	121	320	109	428	83	418	24	157	58	331

Font: Elaboració pròpia a partir de les dades de l'Institut d'Estadística de Catalunya.

A Catalunya, de l'any 2011 al 2015, hi ha hagut un total de 164.950 concessions de nacionalitat espanyola (Idescat). Pel que fa al motiu pel qual es van concedir, 3 de cada 4 ha estat per residència (de 2 i 10 anys de residència legal, segons el país d'origen del sol·licitant). Població que continua necessitant serveis d'assessorament en estrangeria com els que ofereix AMIC (per tramitar la regularització de familiars, l'homologació de títols, etc.) i assessorament laboral al sindicat, ja que amb l'adquisició de la nacionalitat no queda resolta de forma automàtica la millora de la seva inserció social i laboral.

3.- Mercat de treball i precarietat laboral

Autoritzacions de treball a estrangers (Dades àmbit nacional. Anual)

Any	TOTAL	Aut. Cte. Aliena inicial	Aut. Cte. Aliena 1a. renovació	Aut. Cte. Aliena 2a. renovació	Altres aut. de res. temporal i treball. cte. aliena	Aut. Cte. pròpia inicial	Aut. Cte. pròpia 1a. renovació	Aut. Cte. pròpia 2a. renovació	Aut. Arrelament i altres circumstàncies. excepcionals	Altres
2011	314.149	65.799	14.290	129.167	3.442	1.814	764	2.246	67.901	656.254
2012	234.707	68.609	16.939	68.359	3.284	2.571	812	1.031	41.362	498.400
2013	180.259	47.950	51.072	7.830	2.971	2.731	1.126	203	34.199	31.194
2014	141.315	39.452	57.242	4.378	1.774	2.874	1.432	154	28.073	5.018
2015	120.890	34.508	41.401	2.839	1.656	3.047	1.559	167	27.130	7.573
*2016	89.306	25.610	28.547	1.853	994	1.979	1.141	163	19.131	9.358

Font: Ministeri d'Ocupació i Seguretat Social. *Dades provisionals de gener a octubre de 2016.

Autoritzacions de treball a estrangers	Últim període	Variacions sobre igual període del darrer any	
		Absoluts	En percentatge
	Gener - octubre de 2016		
Total	89.306	-11.591	-11,5
Homes	44.293	-5.570	-11,2
Dones	45.013	-6.021	-11,8
Compte aliena	77.385	-13.837	-15,2
Compte pròpia	3.398	-687	-16,8

Font: Ministeri d'Ocupació i Seguretat Social. *Dades provisionals de gener a octubre de 2016.

Autoritzacions concedides a estrangers en Espanya, de gener a octubre de 2016

Ocupació	Total	%
Directors i Gerents	2.390	2,68%
Tècnics i professionals, científics i intel·lectuals	3.502	3,92%
Tècnics i professionals de suport	2.098	2,35%
Empleats comptables, administratius i altres empleats d'oficina tipus administratiu	2.212	2,48%
Treballadors dels serveis de restauració	7.705	8,63%
Dependents de comerç i assimilats	6.248	7,00%
Treballadors. de serv. salut, cura persones, protecció i seguretat	1.797	2,01%
Treballadors qualificats Sector agrícola, ramat, forest. i pesquer	397	0,44%
Treballadors qualificats construcció. excepte operadors maquinària	1.215	1,36%
Treball. Qualif. Ind. manufac. excep.oper. instal·lacions i màquines	1.581	1,77%
Operadors instal·lacions i maquin. i muntadores	843	0,94%
Treballadors domèstics i altra pers. neteja	35.703	39,98%
Peons agraris, forestals i de la pesca	8.876	9,94%
Peons de la construc., mineria, indust. manufac. i transport	3.940	4,41%
Altres treballadors	397	0,44%
No classificables	10.402	11,65%
Total	89.306	100,00%

Font: Ministeri d'Ocupació i Seguretat Social. Dades provisionals de gener a octubre de 2016.

De gener a octubre del 2016, més del 70% de les autoritzacions de treball a estrangers es van concedir per ocupar feines de baixa qualificació i, d'aquestes, un 50% van ser per a empleats domèstics i altre personal de neteja (dades d'àmbit nacional, Ministeri d'Ocupació i Seguretat Social).

És un tòpic comú al món del treball i de l'empresa (a la societat en general) pensar que la població immigrant no està suficient formada o que el fet de venir de països menys desenvolupats comporta mancances formatives, amb la qual cosa es relega a aquesta població a ocupar llocs de treball de més baixa qualificació professional. Les dades presentades per AMIC-UGT (memòria 2016) relativitzen aquests tòpics i fins i tot els contradueixen. El nivell formatiu de les persones estrangeres no difereix substancialment del nivell formatiu de la població espanyola a Catalunya. A més a més en general l'immigrant és una persona amb un nivell de formació per damunt de la mitjana al seu propi país d'origen i de fet aquest capital que té és un factor motivador al iniciar un procés migratori.

Per a l'AMIC-UGT és fonamental la tasca que des de fa anys venim desenvolupant d'assessorament a la immigració sobre el reconeixement de la seva experiència professional i sobre l'homologació dels seus títols acadèmics ja que creiem que aquests tràmits són elements claus per avançar en la igualtat d'oportunitats en l'accés al mercat de treball, a la vegada que els permet continuar estudis dins la formació reglada i, fins i tot, accedir a la formació ocupacional.

Autoritzacions de treball concedides a estrangers Catalunya i dependència laboral						
	TOTAL		Compte aliena		Compte pròpia	
	Total Espanya	Total Cataluña	%	Catalunya	%	Catalunya
2007	499.211	114.611	99,23%	113733	0,77%	878
2008	790.205	178.820	99,34%	177648	0,66%	1172
2009	373.865	91.060	99,46%	90567	0,54%	493
2010	301.418	70.217	99,15%	69619	0,85%	598
2011	314.149	75.178	99,33%	74673	0,67%	505
2012	234.707	52.128	98,73%	51468	1,27%	660
2013	180.259	35.381	98,46%	34836	1,54%	545
2014	141.315	34.708	97,81%	33948	2,19%	760
2015	120.890	26.832	96,41%	25870	3,59%	962
2016*	89.306	19.599	96,76%	18964	3,24%	635

Font: Elaboració pròpia a partir de les dades del Ministeri d'Ocupació i Seguretat Social. *Dades provisionals de gener a octubre de 2016.

A Catalunya, **en 6 anys han disminuït un 74% les autoritzacions de treball concedides a estrangers** (dades del Ministeri d'Ocupació i Seguretat Social). Això es deu a la caiguda de la demanda de mà d'obra estrangera en origen (autoritzacions inicials) i, d'altra banda, per la dificultat que tenen moltes persones estrangeres per reunir els requisits que els demana la Llei d'estrangeria (principalment econòmics, com tenir un contracte de treball, cotització a la Seguretat Social, etc.) per renovar la seva autorització o per regularitzar la seva situació administrativa (via arrelament social).

En relació a la dependència laboral, destaquem en aquest mateix període de temps l'augment del percentatge de les autoritzacions de treball per compte pròpia.

IRREGULARITAT SOBREVINGUDA

Any	Total irregularitat sobrevinguda	*Irregularitat sobrevinguda (%)	Total sense autorització	*Sense autorització (%)	Total en situació administrativa irregular	% Sobre el total de la població atesa	Total població atesa per AMIC-UGT
2016	464	14,10%	2827	85,90%	3291	29,20%	11.272
2015	390	12,18%	2812	87,82%	3202	27,57%	11.614
2014	294	10,52%	2501	89,48%	2795	18,86%	14.816
2013	245	7,70%	2935	92,30%	3180	20,60%	15.436

Font: Memòria d'activitat d'AMIC-UGT, 2016. *Calculat sobre el total de la població en situació administrativa irregular

D'acord amb les dades recollides per AMIC-UGT (memòria d'activitat, 2016), **en quatre anys s'ha duplicat el nombre de persones ateses estrangeres que han caigut en la irregularitat sobrevinguda (pèrdua de l'autorització de residència i treball)**. El principal motiu que porta a aquesta situació d'irregularitat sobrevinguda és la precarietat laboral que pateix el col·lectiu d'immigrants. La reforma laboral ha portat a l'encariment de les condicions de treball, i aquesta té un impacte més gran entre els treballadors estrangers, ja que de les condicions de treball que se'ls apliquin pot dependre la seva situació administrativa en aquest país. Si no compleixen els requisits que els exigeix la Llei d'estrangeria (estar d'alta a la Seguretat Social, haver cotitzat com a mínim la meitat del temps de residència legal, etc.) es posen en risc de perdre l'autorització de residència i treball.

Afiliats estrangers a la Seguretat Social (nacional), 2007-2016

Any	TOTAL Estrangers	Règim General	Règim Especial de Minería del Carbó	Règim/Sistema Especial Agrari	Règim Especial de Treballadors Autònoms	Règim/Sistema Especial de Treballadors de la Llar	Règim Especial de Treballadors del Mar
2007	1.847.442	1.341.577	688	156.970	166.062	178.382	3.763
2008	2.003.839	1.461.375	633	160.228	225.166	152.222	4.215
2009	1.873.630	1.275.557	694	209.061	213.322	170.685	4.311
2010	1.809.676	1.171.678	703	262.999	194.420	175.795	4.081
2011	1.762.015	1.124.781	553	258.883	196.561	177.304	3.933
2012	1.665.791	1.038.444	606	247.259	205.532	169.932	4.018
2013	1.585.496	930.651	444	214.724	211.618	224.206	3.853
2014	1.503.962	869.171	297	194.511	221.401	215.086	3.496
2015	1.516.328	880.584	263	185.477	240.259	206.158	3.587
2016	1.602.923	936.484	240	202.444	260.168	199.899	3.688

Font: Ministeri d'Ocupació i Seguretat Social. Afiliats estrangers en alta laboral, a 30 de gener de cada any.

Afiliats estrangers a la Seguretat Social, Media desembre 2016. Catalunya

Règims	General (total)	General	S.E Agrari	S.E Llar	Autònoms	Mar	Carbó	Total
De la Unió Europea	107.400	100.491	3.559	3.350	24.483	147	0	123.129
De països no UE	226.568	183.446	11.287	31.836	39.695	312	0	266.575
Total estrangers	333.968	283.937	14.846	35.185	64.178	459	0	398.605

Font: Ministeri d'Ocupació i Seguretat Social Informe Afiliació d'estrangers a la SS, desembre de 2016.

El 12,50% del total dels treballadors a Catalunya afiliats amb alta a la Seguretat Social són nacionals estrangers (398.605). D'aquesta població, el 33,12% són nacionals de la UE, principalment de Romania (40.081 afiliats), Itàlia (27.142), França (16.039), el Regne Unit (8.961) i Alemanya (7.850).

El 66,88% són extracomunitaris, dels quals destaquen els afiliats nacionals del Marroc (49.322), la Xina (26.963), el Pakistan (16.853), Bolívia (15.438) i l'Equador (12.467).

El 83,78% dels afiliats estrangers a la Seguretat Social està donat d'alta en el règim general, el 16,10% en el règim especial de treballadors autònoms i 0,12% en el règim especial de treballadors del mar.

Dins del règim general, els principals sectors d'activitat on s'ocupa la població estrangera són l'hostaleria (16,37%), comerç (15,59%), activitats administratives i serveis auxiliars (10,84%), S.E. empleats de la llar (10,54%) i la indústria manufacturera (9,53%). El 67% dels treballadors estrangers en aquest règim són extracomunitaris.

Quant als treballadors autònoms, els afiliats estrangers en aquest règim representen l'11,75% del total d'afiliats autònoms. Els sectors principals d'ocupació són: comerç (25,65%), hostaleria (19,98%), indústria manufacturera (11,36%), construcció (8,39%), activitats professionals, científiques i tècniques (6,74%) i transport i emmagatzematge (5,68%). El 61% dels autònoms són extracomunitaris.

Destaquem que en la indústria càrnia el 40% dels treballadors són estrangers. Així ho recull l'informe "Cooperatives d'indústries càrnies" de la UGT de Catalunya, presentat l'abril de 2016.

Taxes d'ocupació per nacionalitat i sexe, Catalunya

Evolució temporal i dades actuals

Nacionalitat	Espanyola		Estrangera Unió Europea		Estrangera resta del món	
	Homes	Dones	Homes	Dones	Homes	Dones
2016T4	56,66	47,65	72,38	60,96	61,12	44,21
2015T4	55,88	45,92	67,86	52,32	58,26	44,24
2014T4	54,47	46,61	66,54	54,47	51,35	38,82
2013T4	53,31	45,51	67,11	48,12	49,40	42,61
2012T4	52,40	44,49	67,59	49,04	45,36	41,75
2011T4	55,76	45,99	72,79	45,68	50,00	44,85
2010T4	57,03	46,97	65,01	50,27	56,14	51,80
2009T4	58,02	46,78	67,92	58,42	54,32	47,08
2008T4	62,88	48,75	73,40	57,70	65,64	54,85
2007T4	67,17	49,22	79,99	54,16	78,74	56,49
2006T4	66,06	48,69	72,21	47,84	83,91	57,21

Font: Elaboració pròpia a partir de les dades de l'INE. Enquesta de Població Activa.

Taxes d'atur per nacionalitat i sexe, Catalunya

Evolució temporal i dades actuals

Nacionalitat	Espanyola		Estrangera UE		Estrangera resta del món	
	Homes	Dones	Homes	Dones	Homes	Dones
2016T4	11,97	14,38	13,92	12,39	28,61	29,93
2015T4	14,20	16,82	21,26	29,53	32,85	33,21
2014T4	17,49	16,93	19,02	27,86	40,43	37,96
2013T4	19,27	19,19	21,87	31,40	42,15	35,26
2012T4	20,93	19,69	20,74	29,73	47,41	40,47
2011T4	16,37	16,89	16,98	33,23	44,60	35,09
2010T4	15,73	14,23	22,54	22,59	37,24	26,90
2009T4	14,36	13,21	20,05	20,80	36,94	26,44
2008T4	9,83	9,66	15,54	14,35	24,25	18,02
2007T4	4,60	6,41	7,03	13,76	11,04	13,60
2006T4	4,82	6,63	5,43	11,92	9,29	15,30

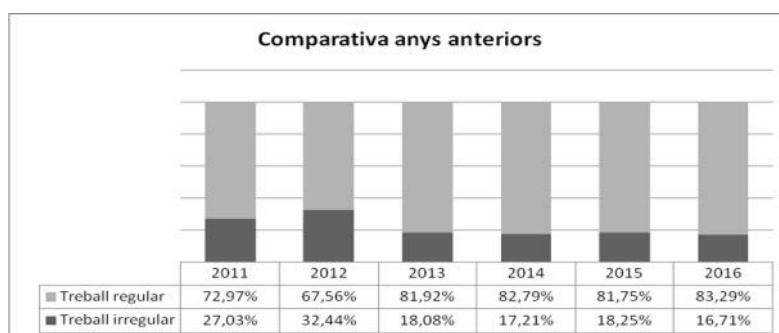
Els primers en ser expulsats del mercat de treball.

Des de tots els punts de vista (creuada la variable sexe i variable grup de nacionalitat) les taxes d'atur s'han incrementat amb la crisi a partir de 2008, però, en connexió amb les dades de les taxes d'ocupació, és el col·lectiu d'homes extracomunitaris (construcció, agricultura, industria) el que pateix la crisi d'una manera estructural. Tot i que la població estrangera ja tenia unes taxes d'atur més altes que les taxes de la població espanyola a Catalunya.

La població estrangera extracomunitària aquest últim trimestre de l'any 2016 té una taxa d'atur de 29,20%, els estrangers de la UE un 13,20% i la població espanyola una taxa del 13,12%

4.- Perill, explotació laboral de persones estrangeres

Treball regular i irregular



Font: AMIC-UGT, memòria d'activitat 2016.

ECONOMIA SUBMERGIDA

Treballen irregular. Compten amb autorització de residència i treball						
	Total Dones	% Dones	Total homes	% Homes	Total	%
Autorització de residència i treball temporal	44	25,43%	19	10,98%	63	36,42%
Familiar de comunitari	22	12,72%	17	9,83%	39	22,54%
Autorització de LLARGA DURADA	15	8,67%	11	6,36%	26	15,03%
Autorització de residència per circumstàncies excepcionals	9	5,20%	9	5,20%	18	10,40%
DNI	10	5,78%	3	1,73%	13	7,51%
Autorització de residència per reagrupament familiar	4	2,31%	4	2,31%	8	4,62%
Règim comunitari	6	3,47%	0	0,00%	6	3,47%
Total	110		63		173	100,00%

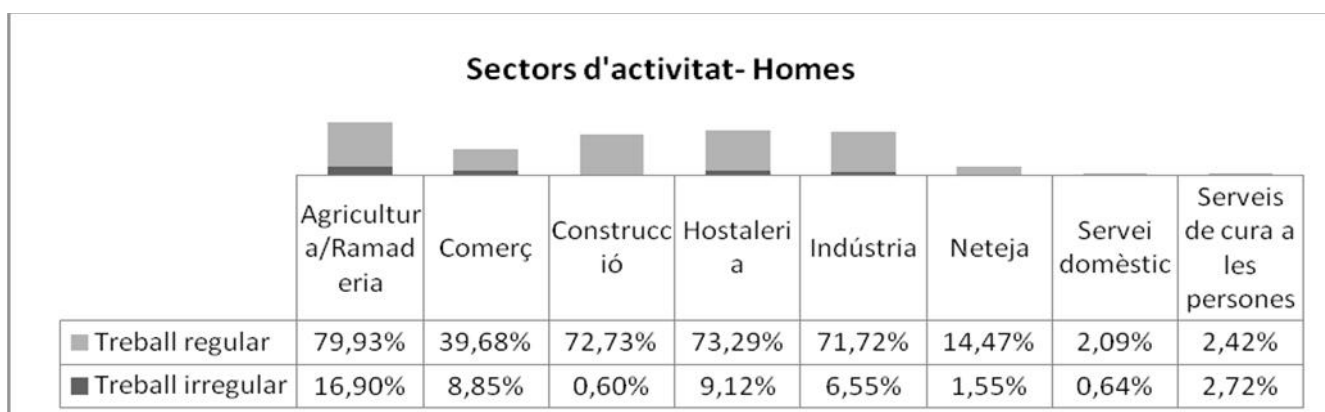
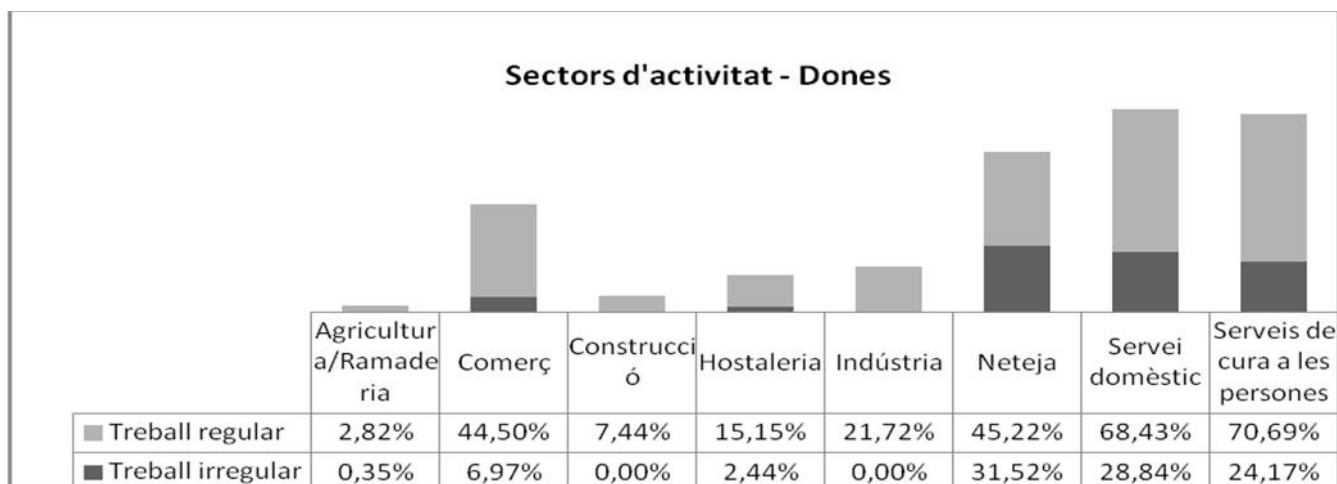
Font: AMIC-UGT, memòria d'activitat 2016.

Si bé no existeixen estadístiques oficials sobre el treball irregular, AMIC-UGT en la seva memòria d'activitat de 2016 aporta dades rellevants sobre la situació laboral de la població usuària del servei d'estrangeria. Així, constatem que el **treball irregular entre la població atesa per AMIC durant l'any 2016 representa el 16,75%. D'aquesta població que treballa en l'economia submergida, el 19,31% compta amb una autorització per residir i treballar a Espanya.**

Es tracta d'una estratègia de supervivència per a molts estrangers, en molts casos, davant la negativa d'empresaris sense escrúpols que demanen força de treball i es neguen a assumir les seves obligacions fiscals i a reconèixer drets als seus treballadors i treballadores.

Treballar sense contracte, sense estar donat d'alta a la Seguretat Social pot significar per a aquestes persones: a) l'impossibilitat de renovar les targetes de residència temporal i dels seus familiars dependents, ja que existeixen requisits mínims de cotització per a la renovació de les seves autoritzacions; b) la regularització via arrelament social; c) la cotització a la Seguretat Social, i el fet que limita l'accés a drets socials. Per als qui compten amb una autorització temporal de treball i es troben sense ingressos, treballar sense contracte pot portar-los a caure en la irregularitat sobrevinguda.

Sectors d'ocupació de la població estrangera atesa en els serveis d'estrangeria d'AMIC-UGT de Catalunya



Font: Memòria d'actividad d'AMIC-UGT, 2016

Tot i que no està quantificat, moltes d'aquestes persones ateses per AMIC (principalment les que treballen de forma irregular) han declarat haver patit situacions d'explotació laboral. **L'explotació laboral inclou des d'abusos greus, com l'esclavitud, fins a actes que no arriben a constituir explotació laboral greu i infraccions penals, però que perjudiquen seriosament la vida de les persones afectades i les seves famílies.**

Les víctimes de l'explotació no són necessàriament obligades a treballar: són víctimes de l'explotació perquè les seves condicions de treball estan clarament per sota del que pot considerar-se legalment acceptable, com: treballar tots els dies de la setmana per un salari que es paga de forma irregular o no es paga, treballar sense contracte i amb amenaces continues de denúncia a la policia per a ser expulsat del país, o viure en condicions deficientes i de semi esclavitud, rebre un sou per sota del SMI, realitzar jornades excessives de treball (principalment en el sector del treball de la llar i de cura a les persones, agricultura, comerç, hostaleria, indústria de l'alimentació), assumir tasques que no son pròpies de l'activitat per la qual es contracta, etc.

Treballar en condicions inhumanes

- Atempta contra la dignitat de les persones,
- Afecten a la salut i a la seguretat dels treballadors.
- L'excés d'hores en la jornada laboral impedeix que les persones estrangeres puguin conciliar la seva vida laboral i familiar. Que no disposin del temps necessari per atendre a la seva família, aprendre l'idioma, conèixer l'entorn, participar en diferents àmbit socials (barri, escoles, etc.), en conclusió: dificulta la seva integració.

Per als treballadors estrangers l'explotació laboral té unes conseqüències doblement crítiques ja que de la seva situació laboral pot dependre, en alguns casos, la seva situació administrativa i la de la resta de la seva família a càrrec. Molts no denuncien per temor a perdre la seva font d'ingressos. Molts no saben que tenen drets i que poden assessorar-se al respecte.

SALARIS MISERABLES

Segons l'Enquesta d'Estructura Salarial del 2014, el salari mitjà brut de la població amb nacionalitat estrangera és un 31% inferior al salari mitjà brut dels qui tenen nacionalitat espanyola.

Salaris mensuals bruts per tipus de jornades, nacionalitat i decil

2015	Total decil	1	2	3	4	5	6	7	8	9	10
Total	1.893,70	420,05	828,96	1.102,14	1.310,96	1.497,67	1.703,73	1.960,42	2.363,55	2.964,23	4.784,50
Espanyola	1.972,50	437,86	830,22	1.102,91	1.311,64	1.498,08	1.704,34	1.960,42	2.362,59	2.961,51	4.753,76
Espanyola i doble nacionalitat	1.478,21	377,55	813,68	1.104,40	1.321,44	1.488,01	1.699,76	1.981,24	2.411,25	2.981,60	5.026,76
Estrangera	1.359,23	357,09	827,14	1.098,18	1.304,76	1.497,17	1.699,26	1.955,36	2.370,13	3.045,97	5.434,03
Jornada completa											
Total	2.142,03	615,79	850,46	1.103,99	1.312,19	1.497,28	1.704,22	1.961,12	2.364,19	2.964,56	4.786,61
Espanyola	2.209,19	616,88	852,89	1.104,87	1.312,73	1.497,62	1.704,85	1.961,04	2.363,17	2.961,85	4.755,95
Espanyola i doble nacionalitat	1.791,89	607,28	846,98	1.108,20	1.322,89	1.487,70	1.699,76	1.981,24	2.411,25	2.981,60	5.026,76
Estrangera	1.624,53	609,66	843,35	1.099,52	1.306,75	1.497,17	1.699,75	1.957,44	2.372,32	3.045,97	5.434,03
Jornada parcial											
Total	697,24	406,72	802,10	1.091,56	1.298,61	1.508,55	1.684,22	1.928,74	2.313,37	2.871,55	3.487,48
Espanyola	734,13	424,21	805,73	1.093,03	1.301,20	1.508,93	1.685,71	1.931,91	2.318,42	2.871,55	3.487,48
Espanyola i doble nacionalitat	553,67	372,88	761,17	1.066,09	1.302,23	1.496,22
Estrangera	537,93	345,20	789,75	1.083,09	1.279,80	..	1.643,02	1.902,68	2.188,90

Font: INE. Enquesta d'Estructura Salarial 2014. Decil del Salari de l'ocupació principal.

A l'Estat Espanyol i a Catalunya, tenim un salari mínim interprofessional que no garanteix un nivell de vida decent per a les persones treballadores.

Si ets estranger, a més a més, tenir un salari miserable impossibilita:

- a) Aconseguir els requisits mínims per tramitar el reagrupament de familiars que estan en origen, impedit així exercir el dret a viure en família.
- b) La regularització administrativa dels familiars que ja estan a Espanya: fills menors nascuts a Espanya, fills menors no nascuts a Espanya, cònjuge o parella registrada; ç
- c) Aconseguir un habitatge de lloguer, requisit indispensable per a el reagrupament familiar, regularització de menors no nascuts a Espanya i per a la renovació de tots ells, a més de la dels menors nascuts a Espanya. Obliga a les persones a viure en habitatges compartits i que en molts casos se'ls impedeix empadronar.

Percentatge assalariats respecte al total de cada nacionalitat

Decil del salari de l'ocupació principal	Espanyola	Espanyola i amb doble nacionalitat	Estrangera
1	8,9	16,8	17,5
2	9,0	16,5	16,7
3	9,2	12,3	16,1
4	9,4	13,5	14,0
5	9,9	11,3	10,6
6	10,1	9,7	9,1
7	10,7	5,6	5,8
8	10,9	5,1	3,8
9	11,1	3,2	2,8
10	10,9	6,0	3,6

Font: INE. Enquesta d'Estructura Salarial 2014. Decil del Salari de l'ocupació principal.

Segons l'Enquesta d'Estructura Salarial, el 64,3% dels assalariats estrangers es concentra en els quatre decils inferiors de salari, gairebé el doble dels assalariats espanyols en aquests mateixos decils.

Les dones estrangeres en Catalunya en la cua de la taula salarial

Distribució del salari mitjà anual, per sexe i nacionalitat.

	Salari mitjà
Catalunya	
Amb dos sexes	
Total	23.927,17
Espanya	24.315,75
Resta del món	19.746,82
Dones	
Total	20.324,88
Espanya	20.531,61
Resta del món	17.402,31
Homes	
Total	27.447,71
Espanya	28.168,90
Resta del món	21.207,87

Font: INE. Enquesta d'Estructura Salarial, 2014

Les dones estrangeres perceben menys salari respecte a les dones espanyoles (20.531 euros), concretament un 15% menys. Si el comparem amb el salari mitjà de l'home espanyol, la bretxa salarial és d'un 40% menys.

5.- Accions i reivindicacions contra l'explotació laboral

- Davant aquest context de precarietat laboral i vulnerabilitat de la població estrangera, la UGT de Catalunya i AMIC impulsem la campanya “Perill, explotació laboral de persones estrangeres”, per tal de sensibilitzar en l'àmbit d'empreses i entre la població immigrant perquè denunciïn la precarietat i aquelles situacions d'explotació laboral. Per aconseguir aquest objectiu hem editat materials en quatre idiomes (català, castellà, anglès i francès), així com cartells que difondrem en empreses i altres espais on es concentra la població afectada. Promourem mobilitzacions arreu de Catalunya.

- Instem al Govern Espanyol que s'adhereixi al **C143 Conveni sobre les migracions en condicions abusives i la promoció de la igualtat de tracte dels treballadors migrants**.

Art. 1. Del Conveni 143, de 1975 (Conveni sobre les migracions en condicions abusives i la promoció de la igualtat de tracte dels treballadors migrants): *«Tot membre pel qual es trobi en vigor el Conveni es compromet a respectar els drets humans fonamentals de tots els treballadors migrants».*

Art. 8. 1- *A condició d'haver residit legalment en el país amb finalitats de treball, el treballador migrant no pot ser considerat en situació il·legal o irregular pel fet mateix de la pèrdua de la seva feina, la qual no haurà de comportar per ella mateixa la retirada del seu permís de residència o, arribat el cas, del seu permís de treball.*

2. *En conseqüència, ha de beneficiar-se d'un tracte igual al dels nacionals, especialment pel que fa a les garanties en matèria de seguretat en l'ocupació, obtenció d'un altre treball, obres per absorbir la desocupació i readaptació.*

- Instem a la ratificació del **Conveni 189 sobre les treballadores i els treballadors domèstics, 2011 (núm. 189, de la OIT)**, per tal de dignificar aquest sector i avançar en l'equiparació de drets i deures per a tots els treballadors i treballadores.

- Instem a la modificació de la Llei d'Estrangeria amb mesures més flexibles i acords amb el nou context socioeconòmic que vivim.