

Recerca: “Persones migrades i envelliment a la ciutat de Barcelona”

Primera aproximació, necessitat i perspectiva



Setembre, 2019

Index

I. Per què fem aquesta recerca?

II. Antecedents

III. Objectius de la recerca

IV. Com fem la desenvolupem?

V. Resultats Quanti i qualitatius

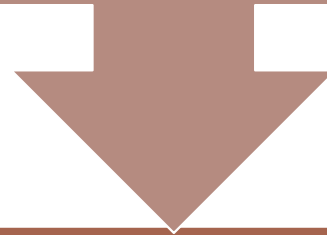
VI. Conclusions

I. Per què aquest estudi?

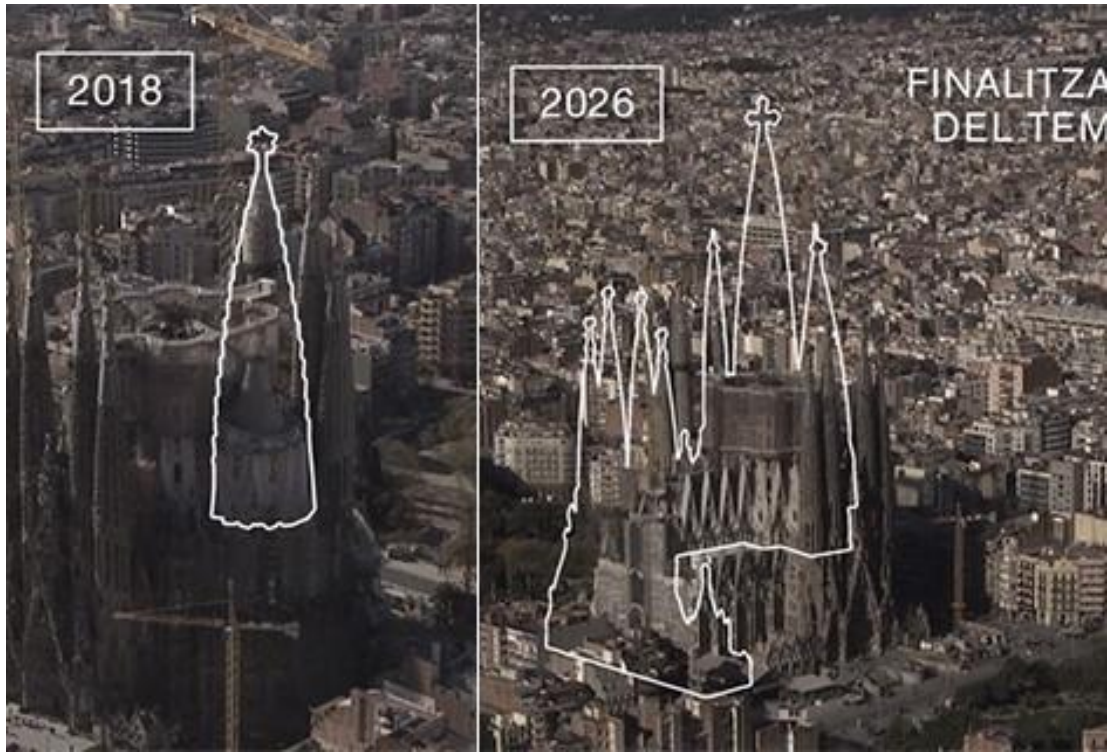
- El **Consell Municipal d'immigració de Barcelona (CMIB)** ha tingut **la iniciativa** d'efectuar una recerca sobre l'estat de situació de les persones grans migrades a la ciutat de Barcelona.
- Des de fa anys algunes **persones que formen o formaven part del CIMB es van preguntar com era l'envelliment** per a les persones migrades, sovint pensant en les trajectòries vitals pròpies.
- **La ciutat de Barcelona s'enfronta al repte d'oferir entorns adaptats a les realitats de les persones grans.** Actualment el 21,4% dels i les barcelonines té més de 65 anys i s'estima que en la propera dècada arribi al 30%.
- Una de cada tres persones d'entre 20 i 39 anys empadronades a la ciutat no tenen la nacionalitat espanyola. Un 10 % són de països de la UE i més del 23 % són extracomunitaris. Aquest fet expressa un dels pilars en què es fonamentarà el canvi demogràfic: l'atracció de residents d'arreu, que ja és una realitat i segurament es veurà incrementada en el futur.
- La mitjana d'edat dels i les nascudes a l'estranger que resideixen a la ciutat, és de **37,8 anys**.
- <https://www.bcn.cat/estadistica/castella/dades/inf/pobest/pobest19/part2/nt12.htm>

I. Per què aquest estudi?

La **realitat** de les persones grans migrades és encara molt **desconeguda**.



Cal preveure escenaris futur sobre envelliment i migració per a gaudir dels drets i oportunitats de viure la vellesa amb la major dignitat i benestar possible a la nostra ciutat.



Anticipar-se per a ...

II: Antecedents

- Estratègia sobre canvi demogràfic i envelliment: una ciutat per a tots els cicles de vida. 2018-2030”
- “Mesures de Govern per a la promoció de les persones grans a la ciutat de Barcelona. 2017-2021”



Mesura de govern
per a la promoció
de les persones grans
a la ciutat
de Barcelona
2017 - 2021

Eixos de l'Estratègia sobre canvi demogràfic

- 1. Dret a la ciutat al llarg de la vida** (suport a la cura, continuïtat laboral després dels 50 anys, permanència a la llar, lluitar contra la solitud no volguda, noves solucions habitacionals).
- 2. Ciutat amigable i convivència intergeneracional** (OMS, 2006. Bcn s'uneix a la Xarxa de Ciutats Amigables 2011)
- 3. Envelliment actiu:** aportar i gaudir de la ciutat (envelliment saludable, participació, civisme i bon tracte) (OMS 2002, 2015)
- 4. Recerca i cooperació per un canvi demogràfic amb equitat** (cooperació interinstitucional, avaluació i seguiment de polítiques sobre el canvi demogràfic, aprofundir el coneixement sobre els efectes del canvi demogràfic –habitatge, 80 i més, mobilitat residencial, immigració, envelliment i interculturalitat-)

Immigració i Envelliment és un objectiu d'innovació calendaritzat pels períodes: 2018, 2019, 2019-2023, 2023-27.

III. Objectius de la recerca:

- Analitzar la situació social de les persones grans migrades a Barcelona amb la finalitat de conèixer millor la seva realitat.
- Identificar dimensions que permetin preveure les seves necessitats socials i per promoure la seva participació social.
- Recollir propostes de les entitats i/o institucions que treballen en l'atenció i promoció de persones migrades i d'espais de participació social de gent gran.



IV.

Com estem fent la recerca?

1- Anàlisi qualitatiu

2. Anàlisi quantitatiu

→ Estem recollint informació a través de:

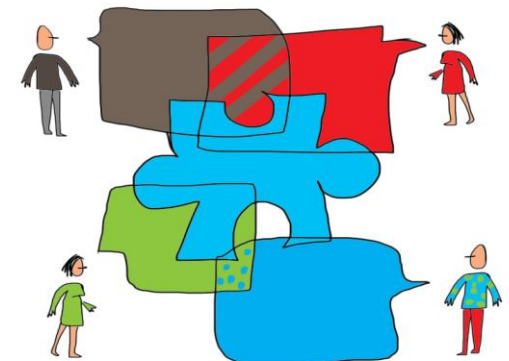
- Qüestionari entitats del CMIB

- Entrevistes en profunditat a informants claus membres del CMIB i

- Especialistes en gestió de serveis de gent gran i investigadors (tercer sector, universitats i administració pública)

- Anàlisi de dades estadístiques bàsiques

- Revisió bibliogràfica



IV. Com estem fent la recerca? Qüestionaris rebuts

1. Amic UGT
2. Caritas
3. Centro Peruano de Barcelona
4. Comissió Catalana d'Ajut al Refugiat
5. FEDASCAT
6. ASOCASOL
7. Kalipi
8. Centro Boliviano C. - Libélulas
9. Mujeres pa'lante
10. Nou Barris Acull
11. Ass. Romanesos. ASOCROM.
12. Servei Solidari



IV. Com estem fent la recerca? Entrevistes informants



Entitats CMIB

- 1. Ass. Perú
- 2. Fedelatina
- 3. Diàleg de dones
- 4. Kalipi
- 5. ACATHI
- 6. Botijas
- 7. Centro Boliviano-catalán i Libélulas
- 8. Ass. Senegalesos
- 9. Ass. Cultural Xina-Espanya
- 10. Caritas
- 11. Servei Solidari
- 12 Centre Cultural Islàmic Sants- (Of. Ass. Religiosos AJ. Bacn.)

Entitats especialitzades envelliment

- 1. FATEC
- 2. UAB-Gedime
- 3. Programa Gent Gran O.S. La Caixa
- 4. UAB-IGOP Experta (MPS)
- 5. FSyE-UAB
- 6. Atenció social i promoció Autonomia personal Aj. Bcn.
- 7. Promoció gent gran Aj. Bcn.
- 8. Departament salut Aj. Bcn.
- 9. CSS Ciutat Vella
- 10. Gent Gran Sant Andreu

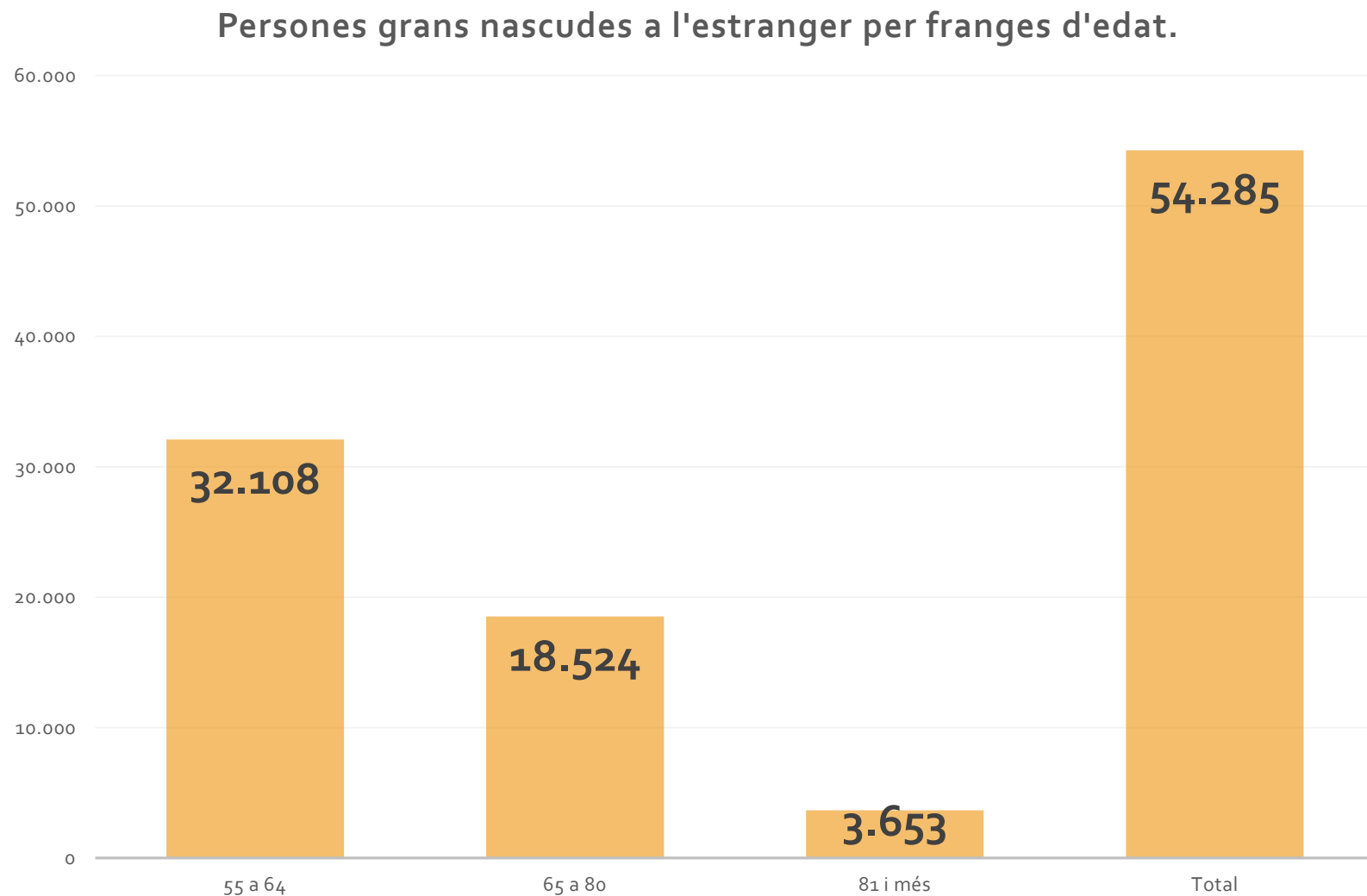
V. Primers resultats

Encara estem en fase de recollida i anàlisi de la informació

- Estadístic: tendència de creixement
- La tendència no és el retorn: una primera constatació
- Aportes des de la perspectiva interseccional: la discriminació actua en dòmino (classe, edat, origen, gènere) i condiciona les oportunitats de benestar a la vellesa.



Les persones que tenen entre 55 a 64 anys són més que la de 65-80 anys, gairebé el doble.



Departament Estadística Ajuntament de Barcelona. Padró 2018

	Total persones 55 i més anys a Barcelona			
Franges d'edat	55 a 64	65 a 80	81 i més	Total
Total general a Barcelona	195.448	236.144	113.289	544.881
% persones nascudes estranger sobre total	16,4%	7,8%	3,2%	10,0%

% Persones grans nascudes a l'estranger sobre el total de persones grans a Barcelona. Font Padró 2018. Dep. Estadístiques Ajuntament Bcn.

Algunes dades bàsiques

- **26,3 %** de la població de Barcelona ha nascut a l'estranger
- El **10 % de les persones grans de Barcelona són estrangeres**
- Els Districtes amb més persones grans migrades són:
 1. Eixample
 2. Sant Martí
 3. Sants -Montjuic
 4. C. Vella
 5. Nou Barris
- Majoritàriament **són dones, 62%**
- **Nivell estudis població migrada en general és alt**, 32,8% té titulació universitària, 26% estudis primaris complets.

Rànkings per països. Padrò 2018. AJ. Bcn.

Pais naixement	55 a 64	65 a 80	81 i més	Total
1. Perú	3.191	1.663	258	5.112
2. Argentina	2.222	1.984	382	4.588
3. Marroc, el	1.822	1.520	354	3.696
4. Equador	2.315	732	55	3.102
5. Colòmbia	1.947	962	109	3.018
6. França	990	1.159	808	2.957
7. Filipines	1.709	819	54	2.582
8. Veneçuela	1.360	696	75	2.131
9. Xina	1.364	462	63	1.889
10. República Dominicana	1.030	460	40	1.530

Alguns resultats qualitius preliminars

- Les **trajectòries vitals** augmenten la fragilitat del procés d'envelliment.
- **L'estat de salut i l'accés al sistema sanitari condiona el projecte migrant:** per ex. limita les possibilitats de retorn
- El reagrupament familiar d'ascendents és molt complicat i s'està fent per vies excepcionals de la llei d'estrangeria
- Hi ha persones grans, principalment dones, que continuen treballant a l'àmbit de la cura per a completar els ingressos de pensions no contributives.
- Hi ha un conveni per alguns països per a reconèixer anys cotitzats als països d'origen (Conveni Multilateral Iberoamericà de Segueretat Social/ Convenis Bilaterals).





Inicio



Conócenos



Trabajadores



Pensionistas



Empresarios

Inicio / Información útil / Internacional / Convenios bilaterales

Convenios bilaterales



Andorra



China



Marruecos



Ucrania



Argentina



Colombia



México



Uruguay



Australia



Corea



Paraguay



Venezuela



Brasil



Ecuador



Perú



Cabo Verde



Estados Unidos



República Dominicana



Canadá



Filipinas



Rusia



Chile



Japón



Túnez

El ranking segon país:

Perú , Argentina , El Marroc, Equador, Colòmbia , Filipines , Veneçuela, Xina , República Dominicana , Xile, Cuba, Uruguai, Pakistan, Bolívia.

Absents: Cuba, Pakistan, Bolívia, Honduras, El Salvador, Bangladesh, Guinea, Guinea Equatorial, Senegal... (+4 mil risc)

<http://www.seg-social.es/wps/portal/wss/internet/InformacionUtil/32078/32253/1387/1392>

Alguns resultats qualitius preliminars

- ✓ L'accés als serveis i recursos: dependent de la situació administrativa
- ✓ **L'accés a l'habitatge** és difícil, amb les dificultats generals per a la ciutadania, però més accentuat per les dificultats d'accés a ingressos suficients
- ✓ La **salut mental no** es reconeix com una situació que incrementi el **risc** per part dels representants de les entitats interculturals
- ✓ Hi ha **nous fluxos de migracions per refugi** de persones de 40 anys i més (p.e. Veneçuela)
- ✓ Les persones grans migrades LGTBI presenten situacions agreujades de risc d'exclusió social i de patiment de discriminació (risc d'aïllament, situació de dependència amb major fragilitat)



Alguns resultats qualitius preliminars

- ✓ Les **rutines de la vida** quotidiana presenten patrons diferenciats entre els **homes i les dones grans migrades** (la cura, allargament de fase laboral l'espai públic, el bar, els centres religiosos, els viatges, la doble cura aquí i allà - autocura)
- ✓ La participació social és reconeguda com un espai central per l'envelliment actiu
- ✓ Les persones grans migrades han generat els seus propis espais de participació social



Alguns resultats qualitatius preliminars

- Hi ha un **desconeixement dels recursos i serveis adreçats a l'envelliment actiu** /manca d'interès
- El coneixement del **castellà i català** és un condicionant per a la participació social
- **L'espai públic és un àmbit inclusiu** entre les persones que presenten més risc d'exclusió i les que podrien patir major discriminació social
- Els **casals de gent gran no** es perceben com entitats acollidores
- Les **cosmovisions culturals sobre la vellesa** influeix en la vivència positiva de l'envelliment i el reconeixement i respecte de les comunitats de pertinença.
- Les **comunitats de pertinença** generen vincles de ajuda mútua intergeneracional



VI. Conclusions

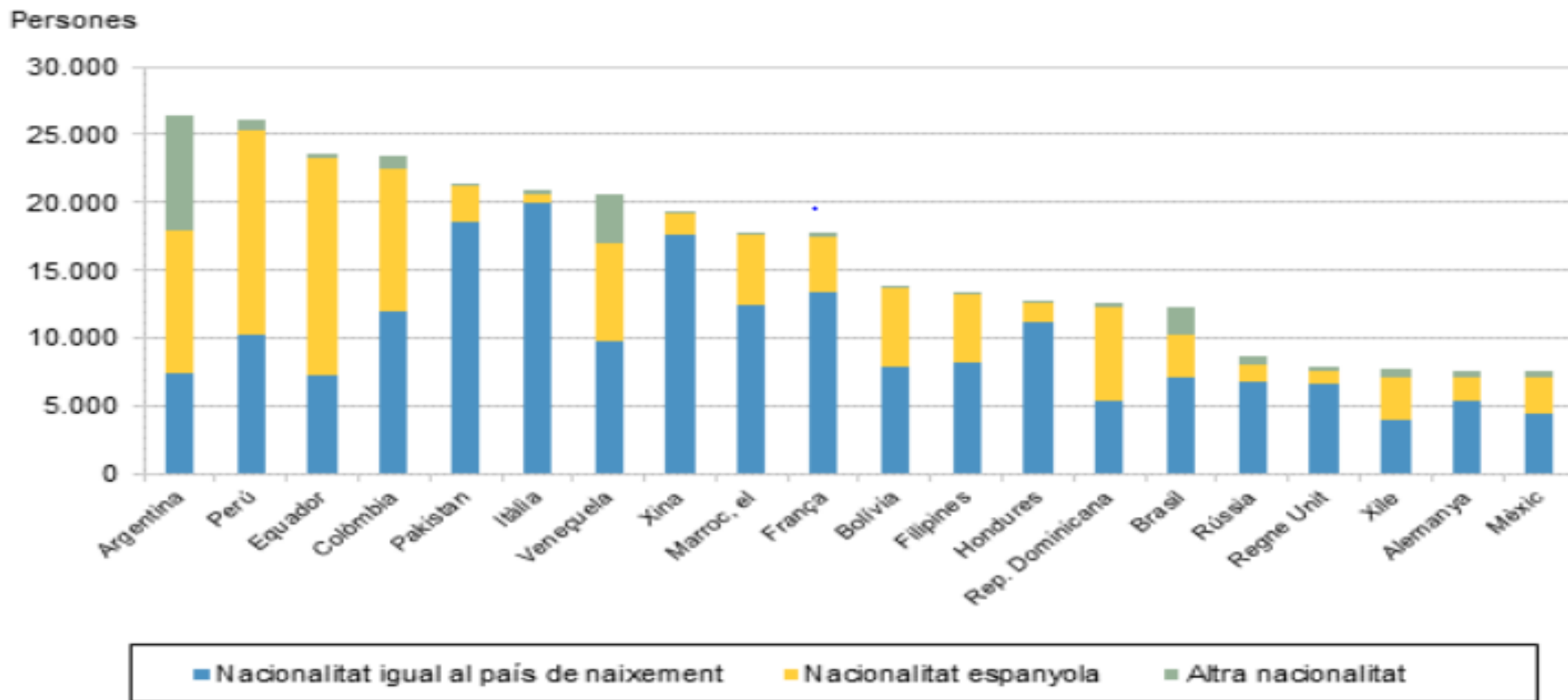
(és prematur, però la direcció de les dades són orientatives...)

- La **novetat del tema** i més enllà de l'aspecte quantitatiu
- El consens sobre la necessitat **d'anticipar-se** a un canvi demogràfic en creixement
- Acordar **fixar el tema a l'agenda** dels serveis per coordinar recursos
- Les dificultats de la planificació del projecte migrant i del projecte d'envelliment (necessitat de visibilitzar la temàtica)
- **Diversitat** de les persones grans com element central de l'anàlisi i planificació.
- Respecte per **la diferència**, defugir de categories que poden amagar segregació, com ara: " si ja tenen els seus recursos, no és un problema, continuem com fins ara".
- Cercar oportunitats de promoció i **aprendre dels serveis que estan treballant la interculturalitat.**
- Generar espais d'interlocució amb altres instàncies de l'administració (Estat, Generalitat)
- Impulsar **la revisió dels requisits per accedir a recursos d'atenció i promoció social**, p.e. Llei de dependència.

El futur es pot planificar,
tenim una oportunitat

Moltes gràcies !
Gabriela Del Valle





Població nascuda a l'estranger pels principals països i nacionalitat. 2019

Font: Ajuntament de Barcelona. Departament d'Estadística i Difusió de Dades. Padró Municipal d'Habitants. Gener de cada any.

Persones de 55 i més anys per districtes. Any 2018. Departament estadístiques AJ. Bcn.

	Ciutat Vella	Eixample	Sants-Montjuic	Les Corts	Sarrià - SG	Gràcia	Horta-Guinardó	Nou Barris	Sant Andreu	Sant Martí	Total general
55 a 64 anys	2.892	4.641	3.181	611	1.469	1.079	2.019	2.764	1.842	3.422	23.920
65 a 80 anys	1.079	2.728	1.348	488	1.303	696	822	867	704	1.584	11.619
81 i més anys	29	236	135	55	226	51	82	118	78	130	1.140
Total general	4.000	7.605	4.664	1.154	2.998	1.826	2.923	3.749	2.624	5.136	36.679
%	10,9%	20,7%	12,7%	3,1%	8,2%	5,0%	8,0%	10,2%	7,2%	14,0%	100,0%

Els Districtes ab més persones grans són:
 -Eixample
 - Sant Martí, Sants
 Montjuic, C. Vella, Nou Barris

Estratègia de canvi demogràfic pretén ser:

Una eina per a generar recursos que faciliten obtenir:

- Evidències per a **planificar** polítiques públiques efectives, a través d'una **diagnosi** i una prospectiva demogràfica, amb un èmfasi especial en la **situació de les persones grans** a la ciutat.
- **Perspectiva temporal per a planificar a curt i llarg termini** i per **anticipar les demandes i necessitats futures**, malgrat les dificultats dels escenaris complexos.
- **Idees força i valors** que donin coherència a les actuacions públiques i que faciliten la prioritització en les demandes explícites que esdevenen un compromís en la planificació.
- **Eixos estratègics i actuacions amb un sentit estratègic i compartit amb el conjunt de polítiques públiques**, i amb una aposta, també, per l'experimentació i la innovació