

Participació institucional i política de les persones migrades

**14È PREMI
CONSELL MUNICIPAL
D'IMMIGRACIÓ
DE BARCELONA
CONVOCATÒRIA
2022**



Ajuntament de
Barcelona



PRESENTACIÓ

El Consell Municipal d'Immigració és l'òrgan principal de participació i consulta de les persones immigrades a la ciutat o refugiades.

Un dels objectius del pla de treball del Consell és reconèixer públicament a través d'un premi la feina duta a terme a la ciutat en l'àmbit de la immigració i el refugi.

Aquest premi és, doncs, el compromís adquirit per l'Ajuntament de Barcelona amb el Consell Municipal d'Immigració, i pretén valorar principalment els treballs o la feina feta per tal d'assolir la plena ciutadania real de les persones migrades, així com la cohesió social.

El premi s'atorgarà a projectes que, d'acord amb els criteris fixats en les bases del premi, hagin destacat en l'assoliment dels objectius establerts, a través d'un treball realitzat amb el sector poblacional de les persones migrades o refugiades i en la temàtica acordada pel CMIB.

**Per a l'any 2022:
Participació institucional i política de les
persones migrades.**



OBJECTIU

Amb aquest premi es pretén:

- Reconèixer públicament la feina realitzada o els projectes en curs que hagin destacat, o siguin d'especial interès, en l'àmbit específic de la convocatòria.
- Promoure la visibilitat de les entitats del Consell Municipal d'Immigració.
- Crear un espai d'intercanvi i de coneixement de bones pràctiques en matèria d'immigració i refugi.

PARTICIPANTS I CONDICIONS

Podran presentar projecte les persones físiques, els grups, les associacions i altres entitats sense ànim de lucre amb seu social a Barcelona, o entitats o grups amb delegació, sempre que tinguin activitat a la ciutat de Barcelona, i persones físiques, grups o entitats que, tot i no tenir seu o delegació a la ciutat, desenvolupen projectes que tenen impacte en la població de Barcelona.

Han de complir les **condicions** següents, que caldrà acreditar en cas de rebre el premi (a banda d'altres requisits detallats als punts 2 i 7 de les bases específiques):

- **Entitats:** estar legalment constituïdes, inscrites i actives; trobar-se al corrent de les obligacions tributàries i fiscals.
- **Grups no formalitzats jurídicament:** la persona representant ha d'estar empadronada a la ciutat de Barcelona o la persona que actuï com a representant ha d'acreditar que n'exerceix la representació a partir de la declaració signada per un nombre mínim de cinc persones integrants del grup. Addicionalment,

caldrà acreditar l'existència del grup durant l'any anterior al de la convocatòria a partir de registres d'activitat (web o perfils de xarxes socials i volum d'activitat en les mateixes; programes de diferents d'activitats, etc.).

- **Tenir experiència en l'àmbit de la immigració.**
- **El projecte premiat no ha de ser igual o similar a d'altres** de la mateixa entitat o el mateix grup amb els quals l'Ajuntament ja col·labori (conveni, subvenció o contractació - normativa de subvencions de l'Ajuntament de Barcelona de 17.12.2010).

Per a una informació més detallada, consulteu-ne les [bases](#).

CARACTERÍSTIQUES DELS PROJECTES CANDIDATS AL PREMI

Poden optar a aquest premi tots els treballs o projectes orientats a l'assoliment de la inclusió i la plena ciutadania real de les persones immigrades, refugiades o de rerefons migratori, en tots els àmbits de la vida ciutadana a Barcelona, en el tema escollit per a l'any 2022: **Participació institucional i política de les persones migrades.**

Hauran d'acreditar la tasca realitzada per tal d'assolir tots o qualsevol dels objectius especificats en el cinquè de les bases.

Els projectes han de tenir les característiques següents:

- Es valoraran preferentment projectes o activitats específics de l'entitat o el grup que els presenti, que encaixin amb les finalitats i els criteris (cinquè punt de les bases), més que no pas el treball global de l'entitat en el tema de referència.
- Han de ser projectes en desenvolupament, començats el mateix any o de continuïtat, començats en anys anteriors. En cap cas no poden ser projectes

acabats, ni tampoc no començats en el moment del lliurament del premi.

- Han de materialitzar-se en accions concretes.
- S'han de dur a terme a la ciutat de Barcelona i ser d'aplicació pràctica a escala de ciutat o de districte. Si són accions virtuals, es tindran en consideració sempre que tinguin impacte directe a la ciutadania de Barcelona. S'entén que els projectes tenen aquest impacte quan més del 50% de les persones usuàries o beneficiàries del projecte resideixen a Barcelona (aquesta última condició s'acreditarà tal com s'especifica al punt 7 de les bases).
- El llenguatge i els continguts han de ser respectuosos amb la igualtat de gènere, els drets humans, els drets de ciutadania, de la infància i dels animals, i no poden incorporar valors que atemptin contra la dignitat humana ni es puguin interpretar com una discriminació per raons d'origen ètnic o nacional, raça, ideologia, creences religioses, llengua, posició socioeconòmica, orientació sexual, identitat i/o expressió de gènere, discapacitat, salut o qualsevol altre motiu o condició.

CRITERIS D'ATORGAMENT DEL PREMI (SÍNTESI)

En la convocatòria 2022 del premi Consell Municipal d'Immigració, s'estableix que es premiaran projectes o treballs que hagin destacat o siguin d'especial interès en l'àmbit de la **temàtica acordada pel CMIB per a l'any 2022: participació institucional i política de les persones migrades.**

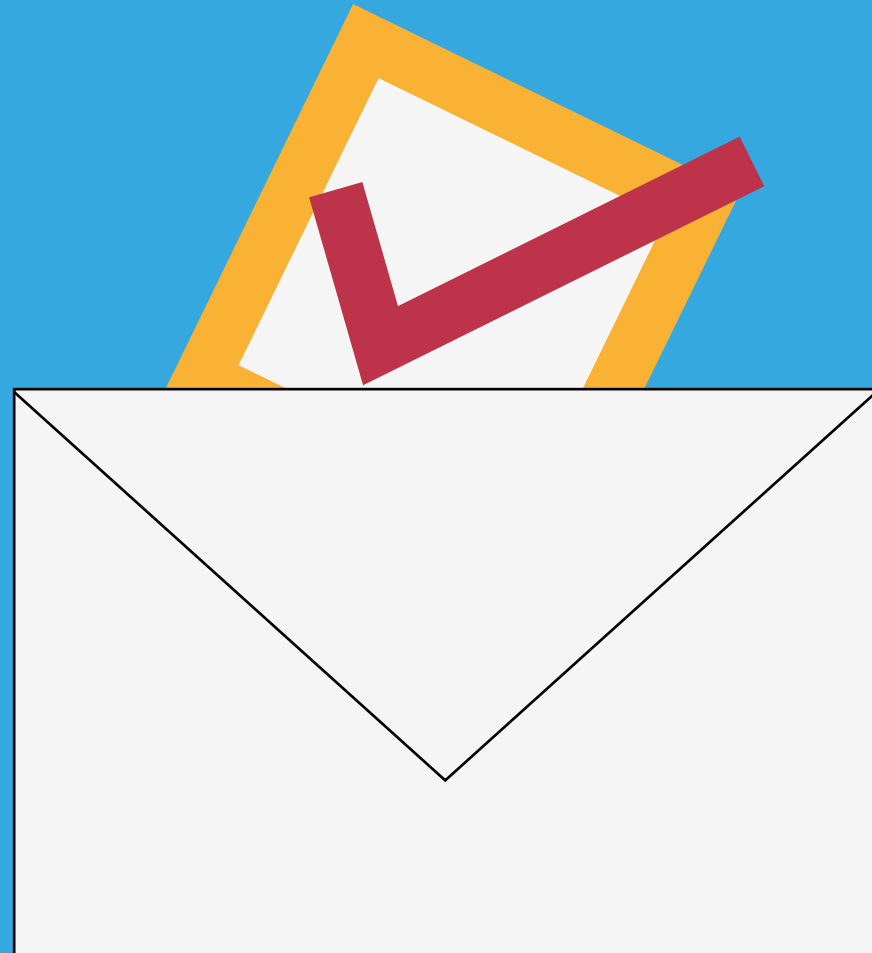
Projectes que treballin per a l'assoliment dels objectius de plena ciutadania real i orientats a promoure la participació institucional, ciutadana i política de les persones migrades i racialitzades.

El Consell d'immigració ha escollit per al 2022 aquest tema, que forma part de la seva missió, objectius i línies d'acció, en la mesura que encara no es visibilitza la diversitat de la ciutat a espais d'incidència, participació política i institucional.

CRITERIS D'ATORGAMENT DEL PREMI (SÍNTESI)

Es valoraran projectes que (punt 5 de les bases):

- Incloguin accions i estratègies per a la defensa dels drets, la igualtat d'oportunitats respecte a la participació política i institucional, per facilitar la visibilització, l'autoorganització i l'empoderament de les persones migrades, refugiades o racialitzades i entitats que les representen.
- Estiguin duts a terme per persones migrades, refugiades o racialitzades.
- Treballin en estratègies per a la promoció de la participació política i institucional, en la incidència social i en la visibilització de les aportacions de les persones o col·lectius de persones migrades a la ciutat.
- Tinguin en compte i s'adeqüin a la mesura de govern de participació diversa, aprovada per l'Ajuntament de Barcelona el 2018, i els seus objectius principals.



CRITERIS A VALORAR PEL JURAT, AMB UN MÀXIM TOTAL DE 10 PUNTS:

A. Criteris específics en relació amb el tema i els objectius acordats. Màxim de 3 punts:

El projecte pot respondre a algun o més d'un dels aspectes o criteris següents, entre d'altres de possibles, i se'n valorarà la qualitat i l'excel·lència en el disseny i desenvolupament:

Críteris a
valorar pel jurat

A. Críteris específics en relació
amb el tema i els objectius acordats. Màxim de 3 punts:

1. Accions de foment de la participació diversa en espais on habitualment no la trobem i visibilització de les aportacions de les entitats de persones migrades o racialitzades, i persones migrades o racialitzades activistes, per a la transformació

Sensibilització i creació de consciència, informació, difusió, intervenció en grups o comunitats, detecció, coneixement de drets i recursos. Comunicació, incidència social, combatre la competència pels recursos, cooperació, autoavaluació...

2. Accions de garantia i accés als drets

Projectes o accions que ofereixin coneixement, empoderament i acompanyament per promoure la participació de persones o col·lectius migrants o racialitzats a espais de participació política i institucional. Iniciatives per a la defensa del dret a la participació política i institucional, el dret a vot o que promoguin campanyes d'incidència política mitjançant eines com podrien ser una ILP o altres mecanismes de participació que s'impulsin des de moviments socials liderats per persones migrades i refugiades.

Críteris a
valorar pel jurat

A. Críteris específics en relació
amb el tema i els objectius acordats. Màxim de 3 punts:

3. Accions propositives de transformació

Per valorar els projectes, iniciatives i estratègies que afavoreixin la **transformació comunitària** en contextos determinats (veïnatge, comunitat educativa...) i que promoguin la participació diversa en la presa de decisions mitjançant l'ús creatiu i actiu de tecnologies, la facilitació lingüística i en xarxes socials, i que s'adrecin a fomentar la participació diversa a espais d'incidència, siguin associatius o institucionals.

4. Coneixement i recerca

Projectes i treballs que aporten coneixement i recerca sobre la realitat en aquest àmbit, i especialment en relació amb la participació de les persones migrades en diferents espais de participació institucional i política.

5. Altres

Altres iniciatives, accions i estratègies que donin resposta a l'objectiu i les finalitats recollits a la cinquena clàusula de les bases.

CRITERIS A VALORAR PEL JURAT, AMB UN MÀXIM TOTAL DE 10 PUNTS:

B. Especificitat, transversalitat, treball en xarxa, interculturalitat, participació diversa i perspectiva interseccional. Màxim de 3,5 punts:

Críteris a
valorar pel jurat

B. Especificitat, transversalitat, treball en xarxa, interculturalitat, participació diversa i perspectiva interseccional. Màxim de 3,5 punts:

1. Especificitat

Projectes o activitats que encaixin amb les finalitats i els criteris de valoració formulats en el cinquè punt de les bases, més que no pas el treball o la tasca global de l'entitat com a conjunt. Es valorarà l'ajust als criteris específics i als aspectes tècnics i es destacarà l'impacte del projecte específic en el tema de referència.

Fins a 1 punt.

2. Transversalitat i xarxa

Estratègies i pràctiques col·laboratives, transversals i de treball en xarxa, implicació d'agents i de la comunitat, corresponsabilitat i accions coordinades encaminades a la transformació i a complementar l'acció de l'Administració. Fins a 1 punt.

3. Interculturalitat i diversitat

Incloure una participació diversa i interculturalitat en l'abordatge de la intervenció, el disseny, la implementació i l'avaluació. Ús d'eines, adaptacions i criteris que l'afavoreixen: aspectes lingüístics, valors

Críteris a
valorar pel jurat

B. Especificitat, transversalitat, treball en xarxa, interculturalitat, participació diversa i perspectiva interseccional. Màxim de 3,5 punts:

culturals, horaris, formats i espais, conciliació, adaptació al context i motivació, entre d'altres **Fins a 0,75 punts.**

4. Interseccionalitat

Anàlisi i consideració de les diverses formes de discriminació i com interactuen, abordant la diversitat i l'atenció a les desigualtats múltiples per raó d'origen nacional o ètnic, situació administrativa, gènere, classe, edat, religió, diversitat funcional, identitat, orientació sexual o altres superposicions discriminatòries

Fins a 0,75 punts.

CRITERIS A VALORAR PEL JURAT, AMB UN MÀXIM TOTAL DE 10 PUNTS:

C. Generals, perspectiva de gènere i immigració.

Màxim de 3,5 punts:

Críteris a
valorar pel jurat

B. Generals, perspectiva de gènere i immigració.
Màxim de 3,5 punts:

1 Concreció, qualitat, coherència i viabilitat tècnica i econòmica

Fins a 1 punt.

2. Sostenibilitat en el temps

Fins a 0,5 punts.

3. Innovació metodològica o estratègica

Fins a 0,25 punts.

4. Perspectiva de gènere

Fins a 0,5 punts.

5. Iniciatives realitzades i presentades per part d'entitats o grups de persones immigrades

Fins a 0,75 punts

6. Valoració global

Fins a 0,5 punts.

En el cas que cap proposta arribi al mínim de 4 punts, el jurat el declararà desert, i no s'atorgarà cap premi.



PRESENTACIÓ DE LES PROPOSTES. SOL·LICITUD I DOCUMENTACIÓ

La documentació es podrà presentar a qualsevol de les oficines del Registre General dels districtes, gerències o instituts:

Els models de sol·licitud i la memòria del projecte estaran disponibles i es podran descarregar de la [seu electrònica de l'Ajuntament de Barcelona](#) o al [web del CMIB](#).

Per als subjectes obligats de l'article 14 de la Llei 39/2015, d'1 d'octubre, de procediment administratiu comú de les administracions públiques, és a dir, entitats i d'altres, és obligatori presentar la sol·licitud a través de la [seu electrònica de l'Ajuntament](#), seguint les instruccions indicades en aquest portal de tràmits.

En el cas de presentació **presencial**, per part de persones físiques o grups, al registre de les oficines d'atenció ciutadana (OAC), cal demanar **cita prèvia a través del web barcelona.cat/cita; trucant al 010 o a través del mòbil barcelona.cat/tramitsalmobil**.

Documentació a presentar (segons els formularis o els models disponibles a les adreces indicades).

1. **Sol·licitud** i declaració responsable.
2. **Memòria explicativa del projecte o treball candidat al premi:** màxim de 10 fulls o 5 a doble cara, segons formulari (guió orientatiu).

Documentació administrativa

La presentació de la sol·licitud al premi, en el cas d'entitats, implica la inscripció de l'entitat al **Fitxer general d'entitats ciutadanes**, on es comprovarà la informació i la documentació en el cas de ser beneficiària del premi.

- En cas d'entitats: Consulteu el detall de la documentació i les condicions a les **bases publicades al BOPB del 29/09/2022**.
- En cas de grups, empadronament de la persona que actuï com a representant.
- Documentació complementària que acrediti que es compleixen els requisits de participació.

TERMINI DE PRESENTACIÓ

El termini de presentació de propostes per al premi començarà l'endemà de la publicació de la convocatòria al BOPB i s'acabarà el **14 d'octubre de 2022**.

DOTACIÓ DEL PREMI

La dotació econòmica del Premi del Consell Municipal d'Immigració està fixada en **7.000 euros**.

JURAT

Presidència: **Sr. Khalid Ghali Bada**, comissionat per al diàleg intercultural i el pluralisme religiós i vicepresident segon del Consell Municipal d'Immigració de Barcelona. Ajuntament de Barcelona. Presideix per delegació de l'Alcaldia.

- **Sra. Lourdes Marino**, vicepresidenta primera del CMIB. Centro Boliviano Catalán.
- **Sra. Fàtima Ahmed**, membre del CMIB com a personalitat de reconeguda vàlua. Associació Diàlegs de Dona.
- **Sr. Zouhair El Hairan**, periodista, director de cinema i polític.
- **Sra. Sonia Parella**, sociòloga, experta en migracions.

-
- **Sra. Bea Cantero**, membre de l'Associació Mujeres Pa'lante i consultora externa que va col·laborar amb la diagnosi de Participació Diversa amb la Direcció de Democràcia Activa.
 - **Sr. Manel Punsoda**, director de Democràcia Activa.
 - **Sra. Júlia Trias**, Regidora de Drets de Ciutadania. Ajuntament de Barcelona.

El jurat serà competent per fer la proposta del projecte o treball guanyador del premi; en funció del resultat de la puntuació atorgada pels seus membres seguint els criteris indicats, es reunirà per a la deliberació i adoptarà els acords per majoria. Resoldrà el president o presidenta del CMIB.

En cap cas les persones designades com a jurat no poden presentar una sol·licitud per participar en l'atorgament dels premis.

ACTE DE LLIURAMENT

El veredicte es farà públic durant l'acte de lliurament, que tindrà lloc el mes de desembre, en el marc del Dia Internacional del Migrant. Es presentarà un vídeo recull amb una selecció de les propostes presentades, segons el criteri de la Secretaria del Consell i del jurat.

ACCEPTACIÓ DE LES BASES

La presentació d'una candidatura per a la concessió del premi, entitat jurídica o projecte implica l'acceptació d'aquestes bases.

PER A MÉS INFORMACIÓ

Secretaria del Consell Municipal d'Immigració de Barcelona

Passeig de Sant Joan, 75
Tel. 932 564 485 / 618 813 897
consellimmigracio@bcn.cat

**Aquest fullet conté una síntesi de les bases del premi.
Consulteu-ne les bases completes a:**

<https://ajuntament.barcelona.cat/consell-municipal-immigracio/ca/premi-consell-municipal-dimmigracio-de-barcelona>

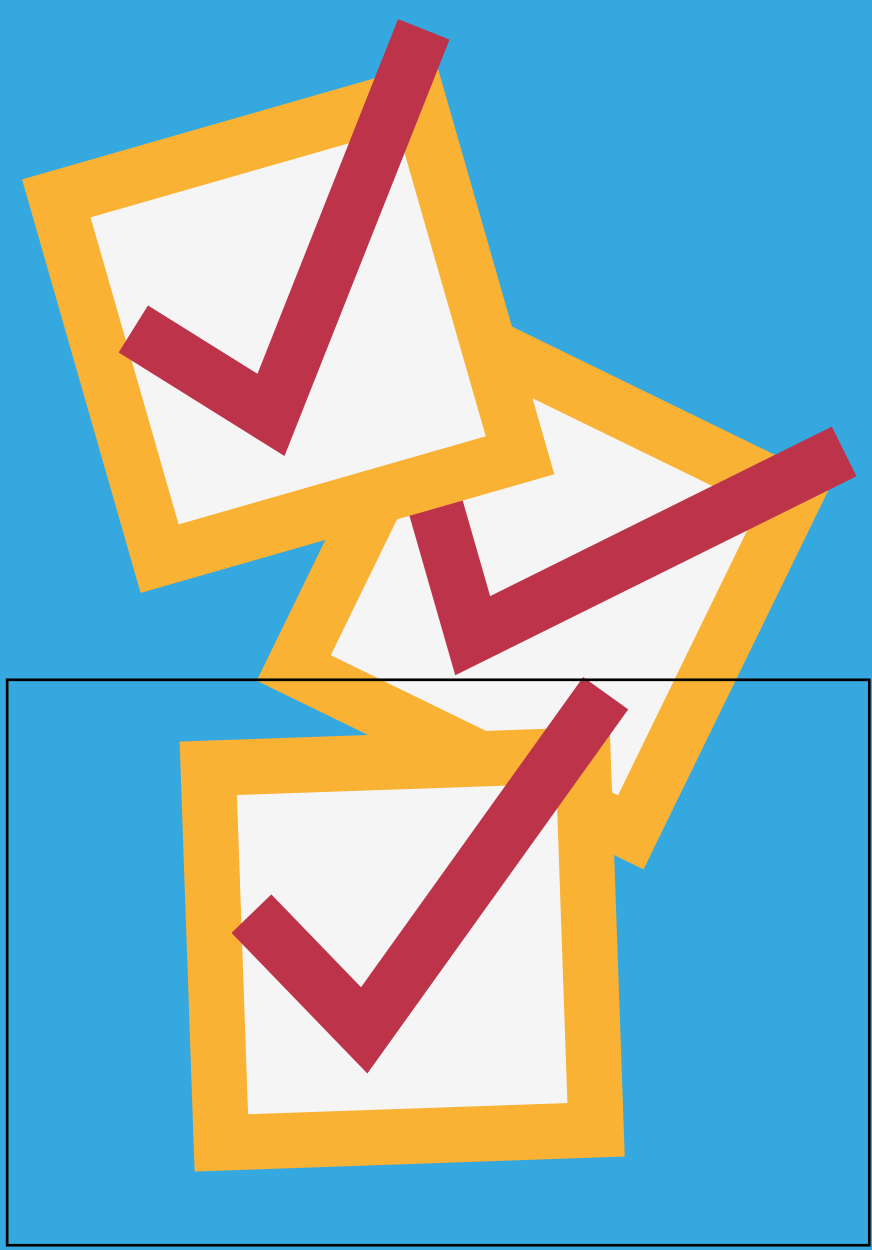
<https://ajuntament.barcelona.cat/ca/informacio-administrativa/premis>

ENTITATS MEMBRES DEL CMIB

-
- Abrazo Cultural
 - Associació Sociocultural La Formiga
 - ACATHI Associació Catalana per la Integració d'Homosexuals, Bisexuals i Transsexuals Immigrants
 - AOMICAT Asociación de Orientación a Mujeres Migrantes en Cataluña
 - ASOCASCOL Asociación Casal Colombiano
 - Asociación Amistad de las Mujeres Filipinas
 - Asociación Cultural Los Ríos en Cataluña
 - Asociación Cultural Social y Arte Culinario de Honduras y Amigos de Cataluña
 - AEC Asociación de Ecuatorianos en Cataluña AEC
 - Asociación de Mujeres E'WAISO IPOLA
 - Asociación Empresarial para América Latina
 - Asociación Identidad Cultural Ecuatoriana sin Fronteras
 - Asociación Intercambio Cultural China-España
 - Asociación Red Solidaria Argentina en Barcelona
 - Asociación Uruguayo-Catalana Las Botijas
 - ASOCROM Associació Romanesa de Catalunya

- Associació de Treballadors Pakistanesos
- Associació Catalana de Residents Senegalesos
- Associació Catalunya-Líban
- Associació CATNOVA
- Associació Cultural Mexicanocatalana (MEXCAT)
- Associació d'Ajuda Mútua d'Immigrants a Catalunya (AMIC-UGT)
- Associació Punt de Referència
- Càritas Diocesana de Barcelona
- Casa Eslava
- CCAR Comissió Catalana d'Ajuda al Refugiat
- Centro Boliviano-Catalán
- Centro Filipino - Tuluyan San Benito
- Centro Peruano en Barcelona
- CICTAEC Cámara Internacional de Comercio y Turismo Asociación Ecuatoriano Catalana
- CITE - CCOO de Catalunya - Migracions
- Col·legi Oficial de Treball Social de Catalunya
- Consell de la Joventut de Barcelona
- ENWAD - European Network of Women of African Descent
- Espíritu de Santa Cruz de la Sierra en España
- FAHONCAT Federación de Asociaciones Hondureñas en Cataluña
- FAVB Federació d'Associacions de Veïns i Veïnes de Barcelona
- FEDASCAT Federación de Asociaciones de Colombianos en Cataluña
- FEDEBOL Federación de Entidades Bolivianas en Cataluña
- FEDELATINA Federació d'Entitats Llatinoamericanes a Catalunya

- FEPERCAT Federació d'Entitats Peruanes a Catalunya
- FAEC Federación de Asociaciones de Ecuatorianos en Cataluña FAEC
- Federación Latina de Medios de Comunicación
- Fundació APIP-ACAM
- Fundació IBN BATTUTA
- Fundació Privada Bayt Al Thaqafa
- Fundació Privada Ficat
- Fundación Juan Pablo II
- JOVECU Asociación de Jóvenes Ecuatorianos en Cataluña
- KALIPI Federación de Entidades Cívicas y Religiosas Filipinas de Barcelona
- Lafede.cat Federació d'Organitzacions per a la Justícia Global
- Mujeres Pa'lante
- PIMEC Comerç
- SICAR.cat - Adoratius
- SURT, Fundació de Dones, Fundació Privada
- TEAC - Taller Ecuatoriano de Arte y Cultura
- Xarxa 9 Barris Acull



barcelona.cat/consell-municipal-immigracio