



ACTA DE LA SESSIÓ PLENÀRIA DEL CONSELL ESCOLAR MUNICIPAL DEL DISTRICTE DE L'EIXAMPLE

Núm. de la sessió: 59

Data: 13 d'abril de 2015

Hora: de 18.30h a 20.30h

Lloc: Sala de Plens de la seu del Districte

A Barcelona, el 13 d'abril de 2015, es reuneix a la Sala de Plens de la Seu del Districte de l'Eixample, en sessió plenària ordinària, el Consell Escolar Municipal del Districte de l'Eixample, sota la vicepresidència del Sr. Jordi Cabrafiga.

Assistents:

Sra. Marta Sendra	Consellera Municipal
Sr. Amaro Tagarro	Conseller Municipal
Sra. Ma. Eugènia Sánchez	Consellera Municipal
Sr. Màxim López	Consell de Districte de l'Eixample
Sra. Núria González	Consell de Districte de l'Eixample
Sr. Àngel Domingo	Inspector d'Ensenyament
Sra. Isabel Lázaro	Consorci d'Educació
Sra. Mireia Martínez	Rep. Directors centres públics
Sra. Carme Fusté	Rep. Directors centres públics
Sra. Reyes Brun	Rep. Directors centres públics
Sr. Ricard Coma	Rep. Titulars centres concertats
Sr. Ricard López	Rep. Titulars centres concertats
Sra. Núria Dausà	Rep. Titulars centres concertats
Sr. Antonio Polo	Rep. Titulars centres concertats
Sra. Elena Cornelio	Rep. Sindical USTEC
Sra. M. Fernanda Merino	Rep. Professors centres públics
Sr. Carles Bort	Rep. Professors centres públics
Sra. Puri Peire	Rep. Professors centres concertats
Sra. Marta Chavarria	Rep. Professors centres concertats
Sra. Cristina Steinbrüggen	Rep. Sindical USOC
Sra. Eva Espuña	Rep. Mares i Pares centres públics
Sra. Carme Grau	Rep. Mares i Pares centres públics
Sr. Carles Medrano	Rep. AMPA centres públics
Sra. Olga de la Viña	Rep. AMPA centres públics
Sra. Anna Mercader	Rep. Mares i Pares concertats
Sra. Eva Alonso	Rep. Mares i Pares concertats
Sr. Jordi Mayné	Rep. AMPA centres concertats
Sr. Oriol Admetlla	Rep. AMPA centres concertats
Sra. Júlia Raventós	Rep. Alumnes centres públics
Sra. Karen Sofia Arroyo	Rep. Alumnes centres concertats
Sra. M. Josepa Serra	Rep. Entitats Districte
Sr. Joan Sabidó	Rep. Entitats Districte
Sra. Núria Gallifa	Tècnica suport Direcció de Serveis a les Persones i al Territori

Sra. Berta Argany
Sra. Cristina Caballer
Sr. Vicenç Enguix
Sra. Mireia del Pozo

Gabinet de Gerència del Consorci d'Educació
Conseller Municipal
Conseller Municipal
Conseller Municipal

S'excusen:

Sr. Gerard Ardanuy
Sr. Xavier de Gispert
Sra. Trinitat Capdevila
Sr. Albert Salazar
Sra. Montserrat Torras
Sr. Francesc X. Santamaria
Sr. Xavier Vicens
Sr. Joan Gómez
Sra. Thais Lleó

President CEMD Eixample
Conseller Municipal
Consellera Municipal
Rep. Titulars centres concertats
Rep. Sindical CCOO
Rep. Sindical UGT
Rep. PAS centres concertats
Rep. Entitats Districte
Rep. Entitats Districte

Ordre del dia

1. Constitució CEMD.
2. Informació preinscripció 2015-2016.
3. Pla d'educació.
4. Informació sobre els resultats de la renovació parcial del CEMD.
5. Constitució de la comissió de Mapa Escolar i Matriculació, i de la comissió de Participació.
6. Precs i preguntes.

Desenvolupament de la sessió

Benvinguda, presentació dels membres de la taula i salutació del vicepresident del CEMD de l'Eixample i Conseller d'Educació, Sr. Jordi Cabrafiga.

1. Constitució CEMD Eixample

Sr. Jordi Cabrafiga. Cada dos anys es renoven la meitat dels membres del Consell Escolar Municipal del Districte de l'Eixample que és l'òrgan de consulta i participació dels sectors afectats en la programació de l'ensenyament no universitari dins l'àmbit municipal, facilitant i dinamitzant la participació de la comunitat educativa del seu àmbit territorial. Transmet tota la informació tant del Districte com del Consorci d'Educació i pot elevar informes i propostes a les institucions educatives i al Districte.

Donem la benvinguda als nous membres i agraeixo la feina feta als membres sortints. Es constitueix el CEMD de l'Eixample.

2. Informació preinscripció curs 2015-2016

Introdueix l'informe la Sra. Berta Argany del Gabinet de Gerència del Consorci d'Educació, les dades del Districte de l'Eixample les presentarà l'inspector Àngel Domingo i us farà la foto de com està el procés de preinscripció en aquests moments.

En aquests moments en trobem al mig del procés de preinscripció i haurem d'esperar a fer valoracions al final de tot el procés. A principis de març es va publicar l'oferta inicial per a tots els centres sostinguts amb fons públics. Del 10 al 17 de març va ser el procés de preinscripció, i l'oferta final, tot i la demanda que hi va haver a tots els territoris, si hi havia canvis s'aprojava el 5 de maig, aquest matí en el Consell de Direcció del Consorci s'han aprovat les modificacions de l'oferta que l'Àngel Domingo explicarà les que afecten a l'Eixample.

Les dades més generals si consulteu l'informe que us hem fet arribar, veureu que pel que fa a l'evolució de la matrícula, el creixement global d'alumnes escolaritzats a Barcelona. Per etapes:

- A P3 la disminució d'alumnat confirma la davallada demogràfica prevista i la conseqüent baixada de matrícula en els propers cursos, malgrat el repunt de natalitat de l'any 2010 que va provocar un increment de matrícula en el curs 2013-2014. No obstant, aquesta disminució és menor que la inicialment prevista a partir de les projeccions de població.
- A l'educació primària es manté més o menys estable la població escolaritzada, tot i que es preveu un lleuger creixement fins al curs 2019-2020.
- A l'ESO es preveu creixement en els propers cursos, malgrat el petit descens del curs 2013-2014. Aquest creixement arribarà al punt màxim en el curs 2020-2021, a partir del qual s'iniciarà una progressiva davallada.

Pel que fa a l'Eixample, respecte al curs 2011-2012, s'observa una davallada de l'alumnat matriculat al segon cicle d'infantil i un creixement a primària i a l'ESO.

Evolució de l'alumnat matriculat a la ciutat als centres públics i als centres privats concertats:

BARCELONA				
Ensenyaments	2011-2012	2012-2013	2013-2014	2014-2015
Infantil -2n cicle	41.923	41.693	41.880	39.237
Primària	79.871	79.985	81.347	79.878
ESO	53.325	53.214	53.130	52.915
Totals Barcelona	175.119	174.892	176.357	172.030
L'EIXAMPLE				
Infantil -2n cicle	5.326	5.306	5.252	5.211
Primària	11.016	11.015	11.063	11.227
ESO	7.152	7.144	7.070	7.483
Totals Eixample	23.494	23.465	23.385	23.921

Pel que fa a la previsió de la demanda de P3 a Barcelona, el curs passat va ser de 6.200 i aquest any 6.714, i la demanda de 1r de l'ESO a Barcelona ha estat de 12.390 i l'any passat de 12.799.

Sr. Àngel Domingo. Intentaré fer una lectura de les dades més rellevants de l'informe, i sobretot, com ha dit la Berta, explicar les últimes informacions que tenim. Veuran que la data de l'informe és del dia 13 d'abril, la data d'avui, perquè és quan es lliurava la còpia, però les dades estan elaborades a finals de la setmana passada i no recullen les decisions que s'han pres en el Consell de Direcció del Consorci d'Educació d'aquest matí. Les noves dades les tenim i els centres ja han estat informats, després les comentarem. Però per entendre aquestes modificacions primer hem de veure quina era la situació.

Aquest informe té quatre apartats i els annexos. En el primer apartat hi ha els criteris generals per a la programació que val la pena fer-hi esment. La feina que fa l'equip de programació i suport a l'escolarització és planificar en funció de diferents variables i a partir d'aquí, qui té la capacitat per prendre les decisions, faci la programació de centres i de places. D'entre aquestes variables s'han de tenir en compte, per l'entrada a l'escolaritat a infantil (P3), bàsicament les dades de població, de padró i també l'evolució i les demandes de cursos anteriors, per intentar ajustar-se a la realitat que ja sabem que després mai coincideix amb les previsions. La demanda d'una zona mai es correspon exactament amb la població escolar de la zona perquè part de les famílies escullen anar a altres zones. Per tant hi ha un percentatge, un marge que també es té en compte quan s'intenta fer aquesta planificació. És per això que l'informe comença explicant aquests criteris: s'intenta ajustar l'oferta a la demanda; la demanda es basa en el padró (que després pot tenir variacions, amb empadronaments posteriors a la data que s'ha considerat inicialment); optimitzar els recursos actuals (centres i capacitats); intentar estabilitzar l'estructura funcional dels centres (mantenir, si és possible, les línies. En centres públics, les línies previstes en el mapa, i en els centres concertats el que contempla la seva autorització); normalitzar les capacitats autoritzades de sortida (la ràtio a 25, però després veurem que és una de les coses que s'ha modificat); i vetllar per una escolaritat equilibrada i equitativa. A l'ESO és el mateix, l'adscripció del pas de la primària a la secundària, és una variable a tenir en compte a l'hora de planificar aquesta oferta. La oferta global tenint en compte tot això, supera la demanda prevista amb escreix.

Val la pena insistir que ens trobem al final de la primera fase, la de recollir les peticions de les famílies, publicar les llistes provisionals baremades i veure la balança de la oferta i la demanda. Queda molt per recórrer encara, veure les segones i altres opcions de les famílies, centres que queden amb vacants. Tot això encara no s'ha fet de manera definitiva, s'han de distribuir els alumnes amb NEE que ocupen unes places reservades. Aquestes properes setmanes, s'han de contrastar les llistes, un per un, de tots aquests alumnes. La comissió de garanties d'admissió de la ciutat, assigna una plaça a cada alumne, les places no ocupades, si n'hi haguessin, també s'alliberen i poden ser assignades. Per tant, fins que no es doni aquest procés i s'introdueixin les modificacions que s'han decidit avui, no sabem bé com queda el panorama final. A principis de maig, amb les llistes definitives, tots els alumnes de P3 i tots els alumnes d'ESO que no tinguin cap de les places que han demanat, se'ls hi assigna una plaça d'ofici. Després de l'assignació d'ofici, durant tres dies s'atén a les famílies que volen demanar un canvi de plaça, tenint en compte les places vacants disponibles, i finalment la publicació de les llistes definitives. Per tant, ens troben tot just a la primera meitat del procés. És el moment de prendre decisions importants perquè després els resultats finals s'ajustin el màxim a la planificació i sobretot, a les peticions de les famílies.

Pel que fa als números globals de Barcelona (pàgina 4 de l'informe), tal i com ha explicat la Berta, veurem com ha anat disminuint el nombre total d'alumnes de 2n cicle d'infantil (de P3 a P5) i en canvi, augmenta el de primària, una tendència que ja coneixíem per la projecció de la demografia. Això a grans trets és fàcil veure-ho, però després es dona en zones i àmbits més acotats, les desviacions poden ser també una mica més grans. Això s'està donant també a secundària i s'espera que en uns quants anys continuï, perquè si a primària hi ha aquest petit increment (que a infantil s'atura), a secundària encara durarà uns quant anys

més. A les consideracions que es fan a l'Eixample, també hi ha una davallada de l'alumnat matriculat al 2n cicle d'infantil i un creixement a primària i a l'ESO.

La distribució segons la titularitat

BARCELONA				
centres	2011-2012	2012-2013	2013-2014	2014-2015
Públics	41'0 %	41'0 %	41'0 %	41'2%
Privats concertats	59'0 %	59'0 %	59'0 %	58'6%
L'EIXAMPLE				
Públics	29,6	29,8	30,1	30,3
Privats concertats	70,4	70,2	69,9	69,7

A l'Eixample la distribució segons la titularitat és força estable, ha variat molt poc, hi ha un petit increment en centres públics i una petita disminució en centres concertats, per tant podríem dir que és pràcticament estable la composició de centres a l'Eixample.

Les dades més rellevants d'aquest curs les trobem a l'apartat 3 de l'informe (pàgina 6). A les dades de població en què es basa la oferta inicial, veiem que la previsió, feta la planificació i la oferta, tot i que a Barcelona hi havia una davallada de les demandes previstes d'uns 231 alumnes menys, a l'Eixample hi havia una previsió de 18 alumnes més. Estem parlant de P3. Això veurem després que no s'ha confirmat del tot. Mai es confirmen perquè són previsions, el que s'ha confirmat és que la desviació ha estat com la d'anys anteriors, on hi ha hagut més demanda de la prevista inicialment. El que no podem saber és el perquè d'aquesta desviació, perquè la previsió es basa en el padró i la oferta de cursos anteriors, probablement les dades del padró des d'abans de Nadal quan es tanca aquesta oferta, fins el moment de la preinscripció, poden haver variat (més empadronaments a la zona, per exemple, segons ens comenta el Gabinet de planificació i escolarització).

Sra. Berta Argany. Aclarir només que aquest any, el gabinet d'escolarització, ha fet un seguiment del padró mes a mes. I les previsions de disminució a nivell de ciutat i l'augment a l'Eixample, eren dades del mes de febrer, respecte el padró del curs passat.

Sr. Àngel Domingo. Pel que fa a la secundària, la previsió indicava un augment de 450 alumnes en el global de Barcelona i a l'Eixample de 123 alumnes més.

Oferta inicial 2015-2016 (pàgina 8 de l'informe). A l'Eixample la oferta de centres d'infantil i primària per als centres públics era la mateixa que l'any passat, la diferència és zero, podia haver alguna diferència de cursos, per exemple aquest any s'oferia un grup menys a P3, després això ha canviat.

Si mirem la oferta inicial i la demanda de places de P3 a l'Eixample (centres públics i concertats), veurem que la demanda de la pública a l'Eixample Dreta ha estat de 398 i la concertada de 611, de manera que a la pública hi ha més demanda que les places que s'oferaven. Per tant hi ha 139 places de centres concertats que quedarien vacants, i a la pública un excés de 99 demandes. Per tant globalment, encara hi ha unes 40 places vacants a la Dreta.

Z02 L'Eixample Dreta	Publica			Concertada			Total		
	Grups	Places	Demanda	Grups	Places	Demanda	Grups	Places	Demanda
Oferta inicial curs 2015-2016	12	299	398	30	750	611	42	1049	1009
Oferta inicial curs 2014-2015	12	311	353	30	756	603	42	1067	956
Diferència	0	-12	45	0	-6	8	0	-18	53

Z03 L'Eixample Esquerra	Publica			Concertada			Total		
	Grups	Places	Demanda	Grups	Places	Demanda	Grups	Places	Demanda
Oferta inicial curs 2015-2016	12	300	372	19	475	386	31	775	758
Oferta inicial curs 2014-2015	13	336	371	19	478	394	32	814	765
Diferència	-1	-36	1	0	-3	-8	-1	-39	-7

A l'Eixample Esquerra, seria una situació similar, excés de demanda a la pública i menys a la concertada, que globalment es podria assumir perquè quedarien 17 places vacants. Repeteixo que això seria la situació inicial.

Les vacants a l'Eixample en data 2/3/2015

INFANTIL PRIMÀRIA	P3	P4	P5	1r	2n	3r	4t	5è	6è	Total Vacants
Centres públics	1	0	4	2	18	20	9	21	14	89
Centres privats concertats	94	96	61	93	81	89	40	58	33	645
Total vacants	95	96	65	95	99	109	49	79	47	734

A l'ESO el total de grups en l'oferta inicial de tot Barcelona de 1r de l'ESO en centres públics era exactament la mateixa que l'any passat, 169 grups. A l'Eixample també, amb 15 grups, i en total, un grup més en els quatre cursos de l'ESO a l'Eixample.

La oferta inicial i la demanda de places a 1r d'ESO a l'Eixample (centres públics i concertats), veurem que hi ha també, excés de demanda a la pública i en canvi a la concertada encara queden 54 places per cobrir. Tot i això hi ha un excés de demanda de 20 places en total

	Publica			Concertada			Total		
	Grups	Places	Demanda	Grups	Places	Demanda	Grups	Places	Demanda
Oferta inicial curs 2015-2016	15	414	488	50	340	286	65	754	774
Oferta inicial curs 2014-2015	15	408	412	50	383	272	65	791	684
Diferència	0	6	76	0	-43	14	0	-37	90

Com a dades prèvies a la oferta, recordar que aquest any hi havia una modificació a secundària important, he parlat globalment del nombre de grups però cal tenir present que aquest any hi ha un nou centre a l'Esquerra de l'Eixample, l'institut Viladomat, que surt d'inici amb dos grups de 1r d'ESO i això ha implicat que l'Ernest Lluch recuperés la seva estructura normalitzada de 4 grups. Les adscripcions d'aquest nou institut són totes les escoles de l'Esquerra de l'Eixample.

Amb tot això, aquest matí s'han decidit unes modificacions. Increment de la ràtio a 26 a totes les escoles de primària a P3, excepte a l'escola Auró que se li manté la ràtio a 25 perquè tindrà un increment de grup a P3,

i a més, té una USEE (unitat de suport a l'educació especial). També hi ha un increment de grup a l'escola Ramon Llull. Amb aquests increments de grup que el Gabinet d'escolarització ha analitzat, la oferta i la demanda quedaria més ajustada per les famílies que demanen centres públics o famílies que demanen centres concertats. Tot i així, pot quedar alguna família que no tingui un dels centres de la tipologia que demanava o d'algun dels centres que havia demanat i vulgui veure si hi ha vacants en d'altres. El dia 5 de maig en les assignacions d'ofici (jo sóc el president de la subcomissió territorial de garanties d'admissió de l'Eixample) intentarem mantenir sempre que sigui possible, el criteri de la família que demana centres públics assignar un centre públic, i si demana centres concertats, poder assignar un centre concertat. Si hi ha alguna família que li és indiferent perquè ha demanat centres de les dues titularitats, el criteri que també tindrem en compte serà el de la proximitat del domicili. Tot això s'ha d'aprovar demà a la subcomissió, però serà la proposta que farem que és la que ja s'ha fet altres cursos. I després més endavant, els dies 13, 14 i 15 de maig hi ha l'atenció a les famílies per poder assignar altres places.

Aquesta seria la informació de les dades globals de l'informe que nosaltres també tenim des de divendres i de les decisions que s'han pres avui. Pel que sabem, s'han comunicat als centres, a part que la Gerència del Consorci estava elaborant una nota de premsa per notificar-ho, amb la finalitat que tothom ho pugui conèixer sense esperar que es publiquin les llistes definitives a principis del mes de maig.

Intervencions

Sr. Jordi Cabrafiga. Podeu presentar-vos primer, gràcies.

Sr. Carles Medrano. Representant de l'AMPA de l'escola pública. Tornar a constatar un any més, que el Consorci s'ha equivocat en la previsió perquè han faltat 113 places en el global de Barcelona en comptes de les 13 que preveïen. Estem parlant de dades d'alumnes matriculats en centres sostinguts amb fons públics, crec que aquí no es donen dades de centres privats. Per tant, podria ser que la desviació sigui d'alumnes que cada vegada menys van a centres privats per anar a concertats i públics. I constatar també, malgrat el que es diu de la millora econòmica que les famílies potser tornaran a la concertada, almenys a l'Eixample, aquest any a P3 a l'escola concertada de l'Eixample, augment de la demanda zero, i a la pública augment de 46 places de demanda, quasi 2 grups. Si l'any passat les AMPA ja reclamaven dues escoles bressol, dues escoles de primària i dos instituts, aquest any haurem de demanar tres escoles, perquè ja porten 46 places més que l'any passat. Tornant a les xifres, si l'any passat a P3 va haver-hi un excedent de 77 places de pública a tot l'Eixample, aquest any l'excedent és de 171 places. Amb el que ha dit d'obrir dos bolets a Auró i Ramon Llull, serien 50 més l'augment de la ràtio són uns 20, estem en unes 70 places d'excedent que absorbirem més o menys com l'any passat. Tot això amb baixada demogràfica. A 1r d'ESO, que ja se sap que la cosa està augmentant i cada vegada anem pitjor, hem passat d'una sobredemanda de pública, l'any passat de 4, a aquest any de 74. Per tant, demanarem un tercer institut públic a l'Eixample.

Per acabar, felicitar-nos per l'institut Viladomat, estem molt contents que es posi en marxa aquest institut. També donem suport al Poeta Maragall, centre que continua tenint una mica baixa la preinscripció, però va millorant, com tots els centres, però seguirem reivindicant més centres públics.

Sra. Marta Sendra. Consellera del PSC del districte. Em faig una mica d'embolic amb les dades. M'he imprès l'informe, l'he rebut aquest migdia, m'hauria agradat tenir-lo en més temps. Voldria demanar tenir-les abans. El plenari ha de servir per poder plantejar-nos els dubtes i sinó, el que proposo és que passem els dubtes a la comissió de matriculació. Tal com es veuen les coses aquí, amb la reivindicació de les AMPA de centres públics amb els representants de les escoles concertades i la davallada que hi ha, amb la

preocupació que pot existir per la manca o excés de la oferta, són temes importants per treballar-los a fons i potser el millor lloc és la comissió.

A l'anterior plenari, Berta, et vaig demanar per la dificultat d'encertar les dades del padró, perquè ens equivoquem tant any rere any amb les previsions? No hi ha una altra manera?

Sr. Àngel Domingo. No sé si puc donar resposta a tot. En principi, algunes de les anàlisis, coincideixen força, per tant, s'han de tenir en compte per una banda, en el moment de fer propostes i per l'altra, a l'hora d'analitzar-les i intentar planificar la oferta de cara el futur.

En el tema de les previsions, ara no us podem dir més. De fet, el divendres... Començo pel final. Tenir l'informe abans, totalment d'acord. Si tenim un òrgan de participació, el més lògic és tenir la informació el més aviat possible. Però a mi, que en toca explicar-lo, no el vaig tenir fins divendres, perquè la comissió no tenia totes les dades abans o amb temps suficient per fer l'informe. És una cosa de calendari, que en tot cas, es pot tenir en compte per altres sessions i si es pot tenir abans, millor.

Al comentar aquestes dades i el padró, el que ens deien és el que hem comentat abans, és molt difícil, tot i que aquest any s'ha afinat més, com explicava també la Berta. Aquest any el padró es va intentar mirar el més tard possible i a més es comprova si el padrons que es presenten són molt recents, dels últims mesos, i cada vegada n'hi ha menys. L'any passat en alguns cassos es van fer algunes comprovacions en situacions com aquestes, i aleshores es veu que si algú es pensa que amb el padró es pot assegurar una plaça escolar, s'empadronen abans. És molt difícil saber-ho, són processos paral·lels, les famílies per mobilitat o el que sigui, s'empadronen quan poden o volen i el control posterior per part d'Ensenyament, és molt difícil. Probablement una de les explicacions d'aquestes desviacions sigui el padró, però poden haver-hi altres raons, potser alguna mancança en la metodologia d'anàlisi. Jo el que sé, és que s'intenta fer amb el màxim rigor possible.

Pel que fa a l'increment i excés de la oferta, és evident que si fem ara sumes i restes, no quadraria tot perquè no hi haurien prou places en els centres públics per la gent que ho ha demanat. Però ja he comentat abans que queden moltes places a la concertada i potser hi ha famílies que han demanat concertada en segona o tercera opció. Això no ho sabrem ben bé fins que tinguem les llistes després de l'assignació provisional i amb les llistes per assignar d'ofici que compartirem a la subcomissió territorial de garanties d'admissió de l'Eixample, amb tanta o més feina que el curs passat, veurem com ho podem ajustar al màxim. La nostra feina i la nostra obligació és intentar donar resposta a totes les famílies.

Sra. Berta Argany. Jo voldria complementar el que deia l'Àngel. Pel que fa al padró ja ha quedat explicat. De cara a la magnitud de la demanda, i aquests números que ens preocupen, penseu que aquí estem fent una mirada només a l'Eixample i només de les primeres opcions, i els números no ens quadren. Si eixemplem la mirada, hi haurà gent que ha pogut demanar centres que estan a l'altre costat de la frontera del districte, centres de Sants o per sobre o de Ciutat Vella, estem jugant amb places dels voltants del districte i de famílies que les poden tenir en la seva àrea d'influència. I també en segones opcions i, com diu l'Àngel, famílies que han demanat concertada. L'anàlisi que s'ha fet des del gabinet d'escolarització és que aquesta modificació que ha aprovat avui el consell de direcció del Consorci, podria donar resposta a aquelles famílies que han demanat només centres públics, i donar-los plaça en el districte o en les àrees de frontera del districte, i en segones opcions a aquelles famílies que han demanat pública o concertada i que estan contemplant les dues opcions, i per tant, poder-los donar plaça a la concertada que en aquests moments encara té vacants.

Heu de pensar també, que quan el gabinet d'escolarització fa la planificació està planificant tenint en compte les places sostingudes amb fons públics, les places del servei català d'educació i aquestes són places públiques i concertades. És cert que sobretot a l'Eixample aquest augment de la demanda de la pública és una realitat d'aquests darrers anys, però la planificació és fa comptant la totalitat de la oferta. Aquest

augment de la demanda pot ser per temes econòmics i segurament també per la gran qualitat de les escoles que hi ha a l'Eixample.

Intervencions

Sra. M. Eugènia Sánchez. ICV-EUiA. A mi em sembla que tornar a augmentar la ràtio és una barbaritat, com els dos bolets, ja em sembla bé les actuacions que dieu, però una vegada més, posa de manifest que és urgent tenir en compte que a l'Eixample manca escola pública i que sembla mentida que no es posi com a prioritat.

I també una pregunta, quines escoles té adscrites l'Ernest Lluch?

Sr. Àngel Domingo. Té les mateixes. La única modificació a l'Ernest Lluch és que en lloc de sortir amb cinc grups, ha sortit amb quatre. L'adscripció és la mateixa.

Sra. Berta Argany. Els grups a l'ESO de la pública respecte l'any passat és la mateixa. L'any passat hi ha via un grup addicional al Balmes i un grup a l'Ernest Lluch. Aquest any amb els dos grups del nou institut Viladomat, ja no calen els grups de l'any passat i queden amb la seva estructura.

Sr. Carles Medrano. Estaríem d'acord amb això si l'Eixample, sent un districte central de la ciutat i fronterer amb molts altres districtes de la resta de la ciutat, si aquests barris tinguessin places lliures. Però mirant la taula de tota Barcelona, Camp de l'Arpa ha augmentat la demanda de pública en 31, Navas en 21, Baix Guinardó en 31, Vil·la de Gràcia en 28, Sants en 15, és a dir, pràcticament ni un sol barri o districte fronterer amb l'Eixample té disponibilitat de plaça pública i ja l'any passat ens vam quedar sense places. Per tant, no es pot dir que hi ha una via d'escapament via altres districtes. No. Serà pitjor aquest any, tal com ha dit l'inspector que el passat, molt més complicat quadrar les places. Seguirem reclamant. Ja sabem que no es culpa vostra, ni sou els interlocutors que hem de pressionar directament, però ho seguirem reivindicant.

Sr. Jordi Cabrafiga. Marta, després tenim un punt on parlem de les comissions del consell, però totalment d'acord en incloure aquests temes a la comissió i treballar-los a fons. De fet, el principal objectiu de la comissió de Mapa escolar és aquest. M. Eugènia comparteixo el sentiment de la manca històrica de centres públics a l'Eixample. Saps perfectament la demanda que hi ha hagut en aquest districte els darrers 30 anys. Enguany es pot obrir aquest nou institut. Totalment d'acord també amb en Carles. És cert que no podem estar satisfets dels bolets i esperem que es pugui resoldre properament.

Sra. Carme Grau. Representant de mares i pares de l'escola Fort Pienc. Només voldria fer una esmena. A P3 teòricament baixa però hem de ser conscients que el 25% de les famílies no poden entrar a la pública. És un percentatge molt alt. És el 25% de tota la demanda.

Sra. Berta Argany. Sí però en aquestes dades no està inclosa la modificació d'aquest matí: els grups addicionals i l'augment de la ràtio.

Sr. Jordi Cabrafiga. Moltes gràcies, passem al següent punt de l'ordre del dia.

3. Pla d'educació

Sra. Berta Argany. Avui us presentem el Pla d'educació per a l'èxit escolar, un pla que té la voluntat de posar en línia totes aquelles actuacions que des del Departament d'Ensenyament en el seu Pla a favor de l'èxit escolar va planificar en el seu moment i els plans de treball del Consorci a nivell de Barcelona,

conjuntament amb aquelles actuacions que es fan des del Districte i des de l'Institut Municipal d'Educació, per sumar esforços.

Aquests plans per districte es van iniciar al districte de Nou Barris i de Ciutat Vella com unes actuacions que de forma prioritària el Consorci va pensar que s'havien de fer en aquells instituts amb població en situació més desfavorida requeria actuacions més específiques a nivell territorial però també, per voluntat expressa de l'Ajuntament de Barcelona, que ha tingut interès en que la concreció d'aquestes actuacions a nivell territorial es fes als 10 districtes de la ciutat. En aquests moments, estem presentant aquests plans per a l'èxit escolar als districtes. Aquest pla recull la visió més territorial de les actuacions que fem en el propi Consorci i és un document inicial que presenta les prioritats de 2014-2016, però que de cara al curs vinent, segur que tindrà concrecions diferents que any a any s'actualitzaran per marcar les prioritats.

Jo us explicaré l'estructura d'aquest document i l'Àngel les especificacions concretes del districte de l'Eixample.

La primera part ens fa una fotografia de la situació sociodemogràfica del districte i també, per primera vegada, indicadors de resultats de l'èxit escolar a nivell de cada districte: taxa de graduació a 4t d'ESO i resultats de les competències bàsiques de 6è de primària i de 4t d'ESO.

Situació sociodemogràfica

Població: 264.851 (16,41% sobre el total de Barcelona)

% de població estrangera: 18,2% (16,7% a Barcelona)

Índex de renda familiar disponible *per capita*: 116,4 (100 a Barcelona)

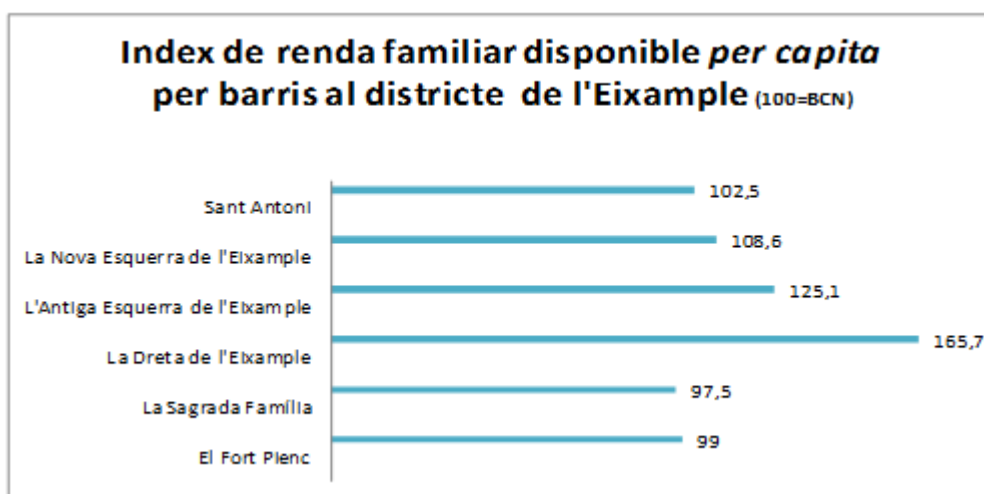
Nivell acadèmic:

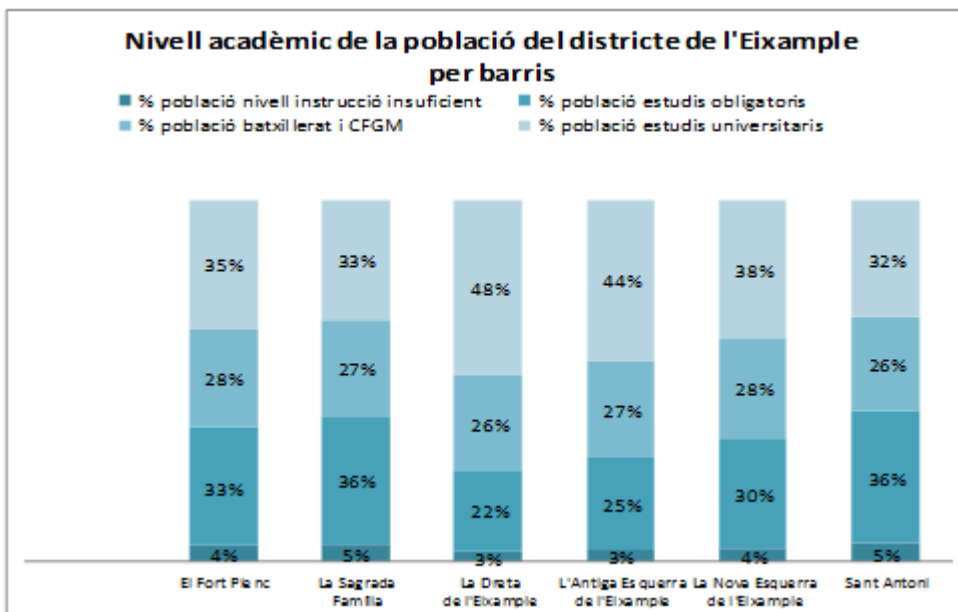
% població nivell instrucció insuficient: 4,7 % (7,6 % a Barcelona)

% estudis obligatoris: 30,7 % (39,5 % a Barcelona)

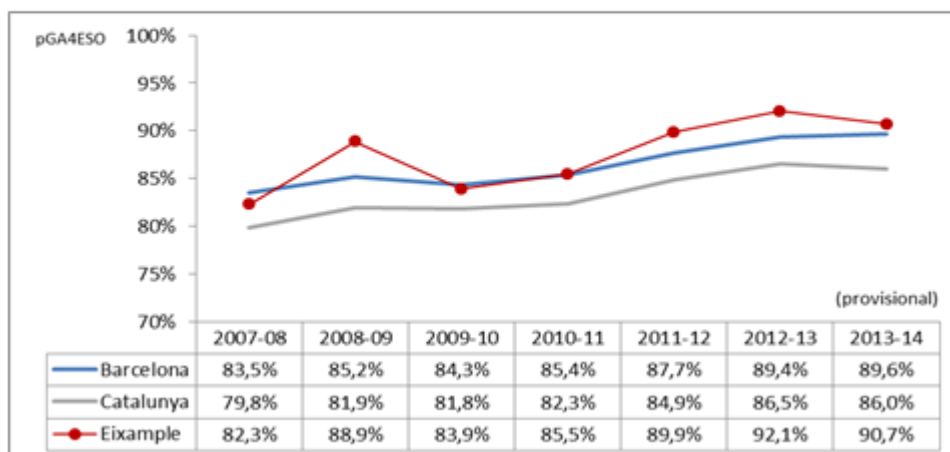
% batxiller superior i CFGM: 27,2 % (25,3 % a Barcelona)

% estudis universitaris i CFGS: 37,3 % (27,5 % a Barcelona)



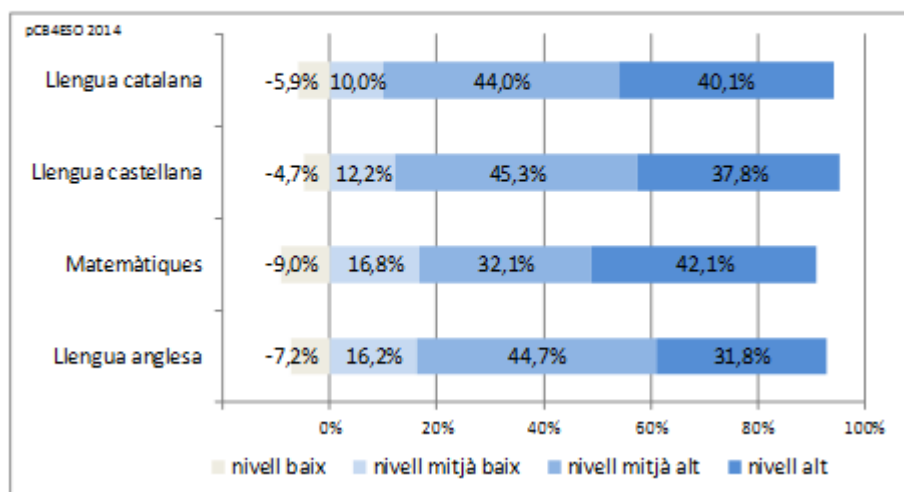


Dades de l'èxit escolar Taxa de graduació a 4t d'ESO



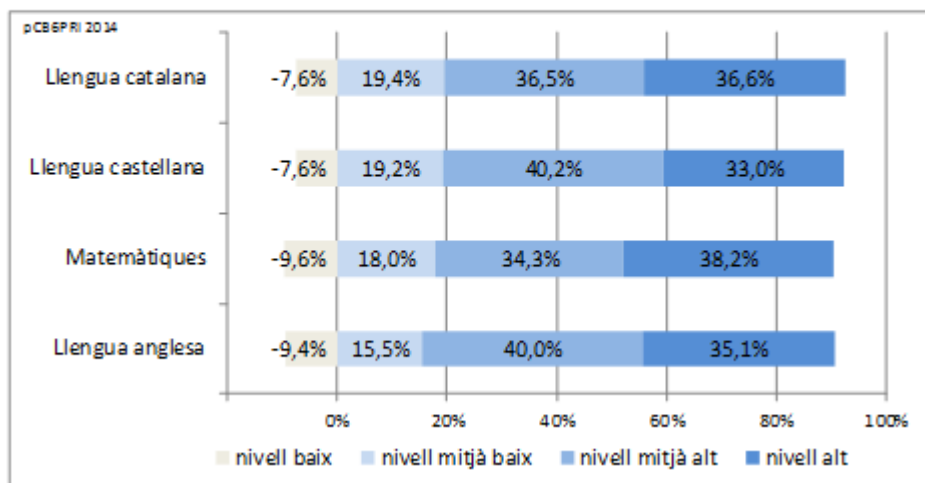
Pel que fa al Pla per l'èxit escolar que va aprovar en el seu moment el Departament, l'objectiu que es marcava el Departament d'Ensenyament per a l'any 2020 per la taxa de graduats és del 85% sobre els alumnes matriculats. Barcelona en aquests moments ja supera aquesta xifra, estem al 89,6% i a l'Eixample s'està per sobre de Barcelona amb un 90,7%. Aquestes dades de districte són el global dels centres públics i dels centres concertats. Cal destacar que als instituts públics del districte de l'Eixample, els darrers set cursos el nombre de graduats ha millorat en 10,6 punts percentuals.

Dades de l'èxit escolar: Resultats competències bàsiques de 4t d'ESO



La fita del Departament d'Ensenyament per als resultats de les competències bàsiques a 4t d'ESO és que la franja de nivell baix s'hauria de situar per sota del 15%. A la gràfica es veu que a totes les matèries el districte de l'Eixample està per sota d'aquest 15%. I l'altra fita és a la franja dels alumnes que tenen un nivell alt situar-la per sobre del 30%, que també s'assoleix al districte, potser en menor mesura en llengua anglesa que es troba en el 31,8%

Dades de l'èxit escolar: Resultats competències bàsiques de 6é de primària



Pel que fa a sisè de primària, la fita del departament també es situar per sota del 15% la franja del nivell més baix i la franja dels alumnes amb un nivell alt, situar-la per sobre del 40%. Al districte de l'Eixample no arribem a estar per sobre d'aquest 40% en cap de les matèries i per tant, encara hi ha feina a fer, tot i que a matemàtiques estem en un 38,2% i és la matèria que més s'hi acosta.

Per tant hi ha unes bones dades pel que fa a la taxa de graduació, estem parlant de mitjanes, cadascú sap les dades del seu centre, això no vol dir que no cal seguir treballant i esmerçant esforços en mantenir aquests percentatges i millorar els que cal millorar, sobretot per assolir aquests índexs d'excel·lència.

En aquests plans de districte es concreten actuacions i prioritats en dos grans àmbits.

- Actuacions per a la millora de l'èxit escolar i la seva concreció als centres educatius del districte. Fan referència a aquelles actuacions que tenen a veure amb allò que es fa a l'escola, el que fa el propi sistema educatiu.
- Actuacions de l'entorn educatiu i la seva concreció al districte de l'Eixample. Fa referència a programes que són complement de l'escola i que tenen lloc fora de l'horari lectiu i fora de l'escola. Són actuacions que tenen a veure en l'àmbit del reforç escolar, projectes de relació escola-territori, de l'àmbit de famílies i de l'àmbit esportiu i de lleure.

Aquests dos grans blocs tenen els programes i les actuacions en diferents àmbits enumerades en quadres.

Sr. Àngel Domingo. El pla té la virtut de posar sobre la taula d'una manera endreçada tot allò que s'està fent i permet, en cas de necessitat, cobrir determinades mancances, reforçar o fer èmfasi en segons quins aspectes, i prioritzar alguna d'aquestes actuacions. No és un pla d'actuació immediata, és un pla pels propers cursos, que anirà evolucionant i es concretarà cada any. Tan els centres com les administracions en el moment de destinar els seus recursos, podran decidir quines línies d'actuació són les més adients per aquelles millores que es vulguin obtenir. Fins ara, no teníem aquest panorama global i les diferents línies d'actuació amb un anàlisi previ de context que ens permet situar com està l'educació en aquest àmbit territorial.

A l'Eixample ens vam trobar que quan fas un pla de millora que ha de servir per a la millora, primer fas un diagnòstic per intentar veure quins punts febles tens. Comparat amb d'altres territoris, on alguns d'aquests paràmetres que hem vist tant de context sociodemogràfic com de resultats dels centres, presenten mancances evidents objectives, a l'Eixample, no hi són. Els objectius genèrics que es plantegen per Catalunya i Barcelona en general se superen i alguns d'ells en escriu, excepte l'objectiu dels resultats de sisè de primària d'arribar al 40%, que és un objectiu molt ambiciós. Per tant si ens conforméssim amb aquesta visió més general o global podríem dir que no cal fer massa cosa o que no hi ha necessitats urgents a l'Eixample. Però ens dóna la visió més focalitzada sobre determinades zones o centres, especialment sobre determinats col·lectius o alumnes concrets que possiblement necessiten alguna cosa més, tant per part dels centres com pel que hi pugui aportar de suport al centre l'administració. En definitiva, quan parlem de dades i de resultats, estem parlant de mitjanes estadístiques i ja sabem que l'estadística sempre hi ha algú que està molt per sobre i algú que està molt per sota. Si la mitjana la tenim raonablement bé, anem a veure què podem fer per millorar. Podem millorar totes les franges, aquells que estan millor, encara ho poden estar més, els que estan a la franja mitjana passar-los a la de més bon resultat, però sobretot la virtut o la qualitat d'un sistema és aconseguir que hi hagi el mínim de població escolar a les franges baixes. En definitiva, la nostra funció és formar els alumnes i que tinguin el màxim èxit escolar que és precisament, el nom del pla. D'aquests alumnes, sempre n'hi ha, fins i tot en el centres i a les zones amb millors resultats.

Pensant en això, les prioritats que van sorgir i que es veuen reflectides, ni que sigui de manera indirecta, serien tres aspectes. Una donar impuls a la orientació i la tutoria, pensant la orientació per continuar estudis o no abandonar-los. La orientació laboral també, un aspecte que els centres ja s'hi dediquen però a vegades no tenen prou recursos o coneixement o informació, donat que el món educatiu i el món laboral està evolucionant contínuament i tant des de dins el centre, com des de fora, cal donar-hi el màxim suport.

És un objectiu que ens semblava que és bo per tothom, per els que estan en risc d'abandonar els estudis o de tenir un nivell de formació baix, però també per la resta. Per això en l'apartat d'actuacions de suport i assessorament per a la millora del projecte educatiu dels centres parla en el segon punt d'impulsar l'acció tutorial als ensenyaments obligatoris i postobligatoris, donant suport amb informació i formació a professors, alumnes i famílies sobre l'orientació acadèmica. Aquí apareix una proposta que en alguna altra zona ja s'ha fet realitat i és possible que a l'Eixample també, que és impulsar la creació del servei d'orientació en el marc dels centres de formació de persones adultes (CFA), com a centre referent d'orientació i assessorament per a joves i adults en els seus itineraris formatius i professionals. Si aquests centres poden estar oberts a la població del seu àmbit territorial farien una actuació de suport molt important pel que fa a la orientació. Això ho poso com a exemple, en el sentit que semblava que aquest impuls a la orientació era important i també perquè es vegi que la orientació, com que estem parlant de persones, el camí acadèmic o escolar d'una persona, després continua sense solució de continuïtat en la seva vida personal i laboral, també es dona fora dels centres. A l'altre apartat en actuacions per a la reducció de l'abandonament prematur i la prevenció de l'absentisme, també hi ha un punt que parla de donar suport a la orientació educativa.

L'altra qüestió que ens semblava que podia estar al pla d'educació per l'èxit escolar a l'Eixample, aprofitant que és un instrument per compartir informació, és impulsar pràctiques de treball en xarxa, intercanvi i millora compartida pels centres de la zona. Això en territoris com l'Eixample o Barcelona ja hi ha exemples que és possible, però potser no és tan fàcil o tan evident com en altres zones. En un municipi petit és més fàcil crear una xarxa i que hi hagi treball en xarxa, coneixement i intercanvi entre centres. Aquí no és tan fàcil, i per tant, pensem que pot ajudar a la millora de tots els centres. Actuar, no només des de cada centre sinó actuar en col·laboració i en intercanvi. Per part de la inspecció hi havia aquest compromís de potenciar, sempre que sigui possible, el treball en xarxa o com a mínim, l'intercanvi o el coneixement entre centres.

I finalment, l'altra qüestió que ja he comentat i que no és només una prioritat de l'Eixample sinó de tota la ciutat i del Departament, és posar cada vegada més èmfasi en les actuacions per a la reducció de l'abandonament prematur i la prevenció de l'absentisme escolar. Pel coneixement que en tinc, no podríem dir que fos un problema especialment greu a l'Eixample. La comissió d'absentisme té poc casos a tractar de manera urgent, però jo diria que ni que fos el cas d'un alumne, tenim excusa com a comunitat educativa de deixar-lo indefens i sense donar-li oportunitats. Per tant, prevenir l'absentisme i reduir l'abandonament prematur, implica també millorar les oportunitats i la formació a tota la població en un futur.

A part d'això hi ha moltes més actuacions que es recullen en les taules que ha comentat abans la Berta, que ens diuen quants centres fan cada una de les actuacions que ja s'estan fent. Com deia, això és un punt de partida perquè es vagin definint quines han de ser les línies prioritàries a l'Eixample. Crec que aquí, a banda de la feina que es faci des del Consorci i l'IMEB, el CEMD té molt a dir, perquè també és una oportunitat per participar.

Sra. Berta Argany. Només vull aclarir-vos una errada en la impressió del pla que teniu que ja s'ha corregit (pàg 10).

Centres privats concertats		Centres privats concertats	
Exclusius d'educació infantil	3	Exclusius d'educació infantil	3
Educació infantil i primària	4	Educació infantil i primària	4
Exclusius d'educació primària	1	Exclusius d'educació primària	1
Educació infantil, primària i secundària.....	1	Educació infantil, primària i secundària.....	21
Exclusius d'educació secundària.....	6	Exclusius d'educació secundària.....	6
		Educació primària i secundària	1
		Educació especial	1

Informació correcta

Sr. Jordi Cabrafiga. Moltes gràcies, si no hi ha cap pregunta, passem al següent punt de l'ordre del dia.

4. Informació sobre els resultats de la renovació parcial del CEMD.

Sr. Jordi Cabrafiga. Primer de tot saludar les persones que han format part del CEMD aquests darrers dos anys i que no repeteixen, a la Montserrat de l'Escola Fàsia per al seu compromís i la feina, i a la resta de membres i que avui no han pogut venir, per tota la feina feta durant el seu mandat.

Ja heu rebut la nova composició del plenari i si us sembla, per conèixer-nos, us aniré anomenant i us presenteu. Vull començar per dues persones que ens fa molta il·lusió que avui siguin aquí, perquè feia molt de temps que no teníem cap representació del sector alumnat, la Júlia representant dels alumnes del centres públics i la Karen en representació dels alumnes dels centres concertats. Primer de tot, donar-vos la benvinguda a vosaltres dues.

(presentació de la resta de membres del plenari) Benvinguts tots.

Aquest plenari i les comissions de treball són bidireccionals, tots estem per el mateix, per reportar tots aquells aspectes que ens preocupen en l'entorn de l'educació, estudiar les dades i reportar-les al Consorci i també, viceversa, que ens feu arribar els vostres dubtes, suggeriments, inquietuds i que en la mesura que podem, donar-hi resposta. El CEMD és participació. Ara prendran la paraula els dos presidents de les dues comissions del CEMD Eixample i ells us explicaran la feina que s'hi fa i us animaran a participar-hi. El Joan és el president de la comissió de Mapa Escolar i Matriculació i la Puri de la comissió de Participació.

5. Constitució de la comissió de Mapa Escolar i Matriculació, i de la comissió de Participació.

Sr. Joan Sabidó, president de la comissió de Mapa Escolar i Matriculació. Us explicaré les grans línies de treball de la comissió, sense parlar de números, que avui no toca, i animar-vos a participar i fer aportacions per tal de poder millorar l'educació en el nostre districte, que és el nostre objectiu. Avui ja han sortit moltes coses en les que nosaltres hi estem treballant, per exemple, la demanda sistemàtica més gran a la pública que es repeteix. Solucions? No ens agrada que es facin bolets rotatius... Joan Miró, Ferran Sunyer, Ramon Lull. Tampoc ens agrada que posin un alumne més ampliant les ràtios. Sabem que es fa per necessitat, però nosaltres també busquem la qualitat educativa. Un altre aspecte que treballem és les escoles bressol al districte amb una oferta i una demanda que s'ha d'anar ajustant. Una altra qüestió que treballem és què passa amb les substitucions dels centres, que en un moment es van retallar i no s'han recuperat.

La comissió és un òrgan de participació i com a tal el que fem és presentar propostes a qui correspongui, el Consorci, el Consell Escolar de Barcelona, és a dir, a l'organisme que té la responsabilitat de prendre decisions.

També parlem de les adscripcions, el territori, com es reparteixen les preinscripcions, què passa amb les preinscripcions que no s'atenen, quin és el grau de satisfacció de les famílies. L'escola concertada últimament sembla que perd alumnes però també cal analitzar quanta oferta de places fa amb dades objectives. A l'Eixample ja fa uns quants anys que tenim, més o menys el mateix cens d'alumnes, almenys el darrers tres anys, el cens està al voltant dels 2.000, i s'escolaritzaran un 1.750-1.800. De la mateixa manera es va repetint més demanda a l'escola pública. La mitjana de Barcelona, l'escola pública és el 42% la

concertada el 58%, a l'Eixample el 30% és pública i la concertada el 70%. A l'Eixample quan diem de fer una nova escola pública, cal tenir present que és un districte construït i és complicat trobar solars.

També parlem de l'oferta d'ensenyaments postobligatoris, artístics i escoles d'adults. De l'absentisme escolar. De la inclusió a l'escola ordinària. Del ajuts de menjador, seguint la línia de l'Ajuntament de Barcelona que fa un esforç molt gran per donar tots els ajuts que es sol·liciten i que compleixin el requisits, aquest any s'han donat el 100%.

Bàsicament la comissió fa propostes, no podem prendre decisions perquè som un òrgan de participació, cal dir, que de les propostes que hem fet tots aquests anys, ens han fet cas moltes vegades. Us animo a participar-hi.

Sra. Puri Peire, presidenta de la comissió de Participació. La comissió fa un seguiment de totes les activitats que es fan al districte i normalment ens reunim tres cops a l'any.

Destaco algunes de les activitats que s'ofereixen a les famílies, per exemple el programa de suport educatiu a les famílies amb una oferta molt interessant de xerrades. El programa de patis escolars oberts al barri, s'obren com a espai d'ús públic per a famílies, infants i adolescents fora d'horari escolar, en cap de setmana i en període de vacances escolar. A l'Eixample hi ha 6 patis oberts, el darrer ha incorporat-se ha estat el de l'escola Els Llorers. El altres que estan oberts són: l'escola Mallorca, l'escola Carlit, l'escola Ferran Sunyer, l'escola Ramon Llull i l'institut Fort Pius. També fem el seguiment del Jocs Florals Escolars de l'Eixample i de la Mostra de Treballs de recerca de batxillerat. També donem informació sobre els punts JIP (jove informa't i participa) en els centres d'educació secundària. Aquests punts estan a càrrec d'un/a dinamitzador/a professional que atén les consultes dels nois o els deriva a d'altres recursos que els puguin ser d'utilitat. També parlem del programa El Comerç i les Escoles.

Us animo a participar, sobretot a les dues persones en representació dels alumnes, que em fa molta il·lusió saber que formareu part de la comissió de participació aportant les vostres inquietuds.

També animo a la resta del plenari a apuntar-vos-hi per aportar propostes.

Sr. Jordi Cabrafiga. Molt bé, moltes gràcies. Si us sembla, al final del plenari, els membres elegits que estigueu interessats us podeu apuntar a les comissions. Si ho preferiu, també podeu enviar un correu electrònic a la secretaria del CEMD Eixample. Un cops apuntats, rebreu les convocatòries de les comissions.

6. Precs i preguntes.

Sr. Carles Medrano. No sé si recordeu els que estàveu en el plenari del mes de desembre que les AMPA vam fer dues preguntes. Una sobre la presència de la GU davant les escoles públiques i concertades de l'Eixample (dedicació, hores ,etc.). L'altra pregunta era sobre dades existents d'alumnat amb NEE, hores vetlladors, etc.

En primer lloc, lamentar que en aquestes dues renovacions del CEMD Eixample 2013 i 2015, només hem vist el regidor presidir el plenari just fa dos anys, el 2013. No el veurem abans de les eleccions municipals, però us hem portat una còpia de les demandes que hem vehiculat a tots els partits polítics de les candidatures de ciutat sobre les reivindicacions de l'escola pública a l'Eixample.

En segon lloc respecte a les preguntes que deia al principi, astorament i indignació per la resposta rebuda per part de l'intendent de la GU del districte, no hi ha res ni diu res. De la resposta que hem rebut aquest matí sobre la pregunta de NEE, ja la llegirem i quan ens tornem a trobar ja tindreu algun tipus de resposta. I finalment, ja s'ha dit, però volem manifestar la nostra queixa pels bolets, no és una solució, és un problema estructural per els equips directius que tenen tot tipus de problemes per aquest tema: extraescolars, menjadors, etc. I en canvi, crec que l'augment de la ràtio és el menor dels problemes, el que passa és que amb les xifres que hem dit abans, és impossible que l'augment de la ràtio absorbeixi la demanda de la pública. Per tant, més construccions. On? Segur que trobarem llocs, per exemple a la Henkel que faran un hotel al costat de la Sagrada família, al cinema Niza, a l'espai de l'Angeleta Ferrer.

Sr Jordi Cabrafiga. Ja ens enviareu per correu aquest document, gràcies. Alguna altra intervenció, no?. Doncs repetir la benvinguda a tothom i espero veure'ns a alguna de les comissions per comentar els temes que hem estat parlant.

Sense cap altre assumpte a tractar, la sessió acaba les 20.30 h