



ACTA DE LA SESSIÓ PLENÀRIA DEL CONSELL ESCOLAR MUNICIPAL DEL DISTRICTE DE L'EIXAMPLE

Núm. de la sessió: 79

Data: 13 de desembre de 2022

Hora: de 17 h a 20 h

Lloc: Sala de Plens de la Seu del Districte

A Barcelona, 13 de desembre de 2022, es reuneix a la Sala de Plens de la Seu del Districte, en sessió plenària ordinària, el Consell Escolar Municipal del Districte de l'Eixample, sota la presidència de Il·lm. Sr. Pau Gonzàlez Val.

Assistents:

Sr. Pau Gonzàlez Val	Regidor
Sra. Mar Trallero Cordero	Consellera d'Educació
Sra. Daniel Viadé Andavert	Consell de Districte de l'Eixample
Sr. Marta Sendra Ibáñez	Consell de Districte de l'Eixample
Sra. Cristina Caballer Ferrater	Consell de Districte de l'Eixample
Sr. Pol Serrano Pueyo	Consell de Districte de l'Eixample
Sr. Jordi Luengo Ortega	Tècnic Gestió Territorial del Consorci d'Educació
Sra. Victoria Ibáñez González	Serveis Educatius Eixample
Sra. Lourdes Mateu Navarro	Rep. Direccions centres públics
Sra. Montserrat Torices Girons	Rep. Titulars centres concertats
Sr. Lluís Nuñez Rocha	Rep. Titulars centres concertats
Sra. Mireia Dómpner Rubio	Rep. Docents centres concertats
Sra. Maria Battaner Cañamares	Rep. Famílies centres públics
Sr. Paul Mussach Rodríguez	Rep. Famílies centres públics
Sra. Rosalia Melis Martí	Rep. AMPA/AFA centres públics
Sra. Gemma Pallarols Forés	Rep. PAS centres concertats
Sra. Núria Cebrián Jiménez	rep. Estudiants centres públics
Sra. M. Josep Serra	Rep. Entitats Districte
Sr. Joan Sabidó Foguet	Rep. Entitats Districte
Sra. Núria Gallifa Vilella	Tècnica direcció de Serveis a les Persones i al Territori

Altres assistents:

Sr. Marià Garrido	Coordinador Punt InfoJove Eixample
Sr. Santi Caño	Coordinador Punts InfoJove Barcelona
Sra. Elena Vázquez	Comunicació del Districte

S'excusen:

Sra. Aduna Olaizola Galardi	Rep. Sindical USTEC
Sr. Josep Maria Jové Casals	Rep. Docents centres públics
Sra. Carme Reig García	Rep. Famílies centres concertats
Sra. Cristina Moragues Boix	Rep. AMPA/AFA centres concertats

Sr. Jordi Tapia Estaragués
Sra. Pili Biargé

Rep. PAS centres públics
Rep. Entitats Districte

La resta de membres del Consell són absents.

Ordre del dia

1. Aprovació de l'acta de la sessió anterior.
2. Presentació del Punt infoJove Eixample. Marià Garrido.
3. Dades inici curs 2022-2023, Consorci d'Educació.
4. Dades inici curs 2022-2023 Bressol.
5. Valoració avançament curs escolar i reducció hora lectiva gener 2023
6. Torn obert de paraules.

Desenvolupament de la sessió

El regidor Pau González, dona la benvinguda a tothom. Presenta al Marià Garrido i al Santi Caño del Punt infoJove que ens presentaran el servei infoJove, el darrer que s'ha obert al districte.

1. Lectura i aprovació de l'acta de la sessió.

Sense cap esmena, s'aprova l'acta de la sessió anterior

2. Presentació del punt infoJove Eixample

Marià Garrido. Moltes gràcies per convidar-nos i molt content de presentar el nou equipament en aquest plenari. Com ha dit el regidor, l'Eixample és l'últim districte que obre aquest equipament.

La nostra missió és ser la porta d'entrada als recursos i serveis per a joves del districte de l'Eixample. Això no vol dir que altres joves d'altres districtes no puguin venir, però hem de ser els referents de la població jove de l'Eixample. Volem ser espai de referència per informar, orientar i acompanyar a les joves en els processos de transició vinculats al seu projecte vital: tema educatiu, de treball, d'habitatge, de voluntariat, projectes de mobilitat internacional, oci, cultura, sexualitat. Ens dirigim a adolescents i joves d'entre 12 i 35 anys, i també a les seves famílies i professionals que treballen en l'àmbit de la joventut o en altres sectors que tinguin a veure amb la població juvenil.

Com a punt infoJove hem passat a gestionar el que abans es deia punt JIP, els informadors/dinamitzadors, que està present als instituts del districte: Escola Pia Nostra Senyora, Escola Salesians Rocafort, Institut-Escola Eixample, Institut Ernest Lluch, Institut Fort Pius, Institut Jaume Balmes, Institut Poeta Maragall i Institut Viladomat. Ara són vuit, però en un futur podríem créixer i estar presents a la resta d'instituts del districte.

Aquesta és l'estructura que tenim:

12 Punts infoJOVE + 85
punts JIP



6 assessories
especialitzades



2 centres
especialitzats



Què fem al punt infoJove?

- Espai d'atenció sense cita prèvia sobre qualsevol tema que interessi a les joves (educació, treball, habitatge, voluntariat, oci...).
- Assessories gratuïtes i personalitzades amb cita prèvia. A l'Eixample tenim l'assessoria d'habitatge els dilluns a la tarda, l'assessoria laboral els dimarts al matí, i l'assessoria d'emprenedoria els divendres al matí. Si interessa un altre assessorament, des del mateix punt podem derivar a altres punts que ofereixen els altres tres serveis d'assessorament.
- Dinamització de la informació, mitjançant formacions, xerrades, tallers, exposicions... Per exemple una xerrada que oferim a l'alumnat de 4t de l'ESO on expliquem les opcions que hi ha de Batxillerat.
- Elaboració i actualització de materials informatius (fitxes informatives, guies, infografies...).
- Foment de la participació en els centres educatius i acompanyament metodològic a comissions d'alumnes, assemblees i resta d'iniciatives participatives de l'alumnat. Afavorim la vinculació de l'alumnat amb el teixit associatiu i d'equipaments del districte.
- Connexió amb altres agents del territori i difusió de les seves accions, mitjançant l'agenda municipal.
- Oferim un espai d'ús lliure amb connexió a Internet i WiFi.
- Cessió i lloguer d'espais per a entitats i serveis del districte o vinculats a projectes amb joves.

Alguns exemples d'accions de dinamització:

- El club de la feina. Va sorgir per combatre l'atur juvenil. Són càpsules que es treballen conjuntament amb Barcelona Activa per facilitar l'orientació i les eines necessàries per millorar la recerca de feina. Drets i deures laborals, nòmina, contractes, acomiadaments.
- La campanya In-forma't. Campanya d'orientació acadèmica, que es fa entre els mesos de gener i març amb xerrades per explicar els batxillerats, els cicles formatius, els graus universitaris.
- La programació d'activitats del 100% estiu adolescent que es fa un cop acaben les classes l'última setmana de juny i les tres primeres de juliol, oferint activitats gratuïtes als adolescents.

Estem ubicats a l'Edifici Transformadors (c. Ausiàs Marc, 60) en aquest horari: dilluns, dimarts i divendres de 10 a 14 h, i les tardes de dilluns a dijous de 16 a 20 h. Una de les persones informadores intentarem que sàpiga mandarí per ajudar a fer vincle amb la comunitat xinesa del barri. Ara estem en procés de selecció que una persona de l'equip compleixi aquest requisit.

El nostre correu electrònic és: pijeixample@bcn.cat, el telèfon 930 023 359, whatsapp 644 127 067 i instagram @pijeixample

Si teniu algun dubte.

Rosalia Melis. Els joves es poden apropar directament per explicar que tenen una inquietud o que es volen assessorar sobre algun tema?

Marià Garrido. Sí, un cop acabades les restriccions anem sense cita prèvia. La cita prèvia només és per als assessoraments especialitzats. Primer mirem si realment necessita un assessorament perquè poden demanar conceptes molt generals que nosaltres els hi podem resoldre, i si no els derivem, amb inscripció prèvia a un assessorament. També hi ha certes activitats que demanem inscripció prèvia. Per l'atenció directa poden venir directament al PIJ.

Rosalia Melis. Les xerrades les feu a petició d'un institut en concret o s'ha d'anar a les que ofereixu?

Marià Garrido. Fem de tot. Programem xerrades obertes on t'inscrius i hi vas, i fem activitats que són a demanda del centre que ens demana que la fem als seus alumnes. Alguns instituts ja ho han demanat.

Pau Gonzàlez. El que farem és adjuntar la presentació a l'acta i així teniu tota la informació per compartir-la. Si no hi ha cap més pregunta, tancaríem el punt. Moltes gràcies, Marià i Santi. Amb el barret de regidor d'Educació m'enduc l'encàrrec de poder explicar-ho al CEMD dels deu districtes.

Si no teniu cap pregunta, passem al següent punt.

3. Dades inici curs 2022-2023, Consorci d'Educació.

Jordi Luengo. Com ha dit el regidor, substitueixo a la Margarida Llorens com a tècnic de gestió territorial de l'Eixample. Passo a donar-vos les dades d'inici de curs que algunes són de finals d'agost, principis de setembre.

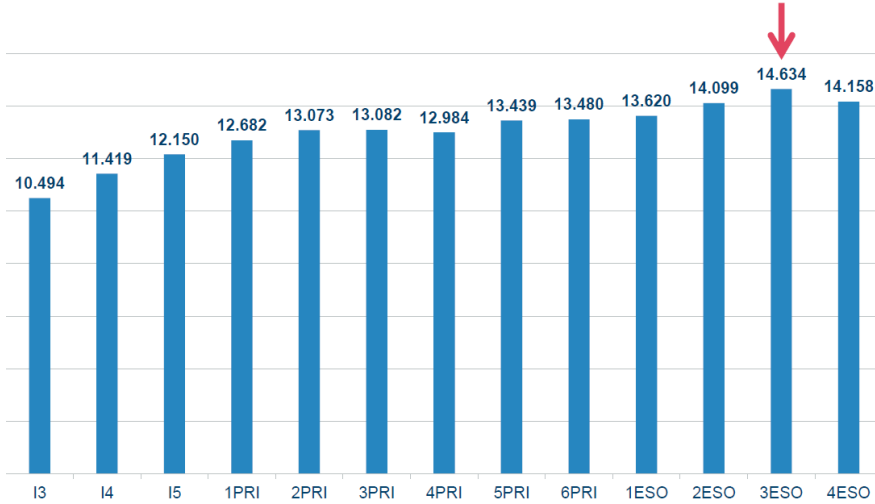
Dades d'alumnat en l'educació obligatòria (públic, concertat i privat) hi ha una baixada respecte del curs passat de - 4.614 alumnes del total de 169.314 en data de 29 d'agost.

Comencem amb les dades globals de Barcelona. La distribució de la pèrdua s'observa sobretot a infantil:

Ensenyaments obligatoris centres públics, concertats i privats

	2021-2022	2022-2023	Dif
I3	11.271	10.494	-777
Infantil 2n cicle	36.252	34.063	-2.189
Primària	80.031	78.740	-1.291
ESO	57.645	56.511	-1.134
Total 3-16	173.928	169.314	-4.614

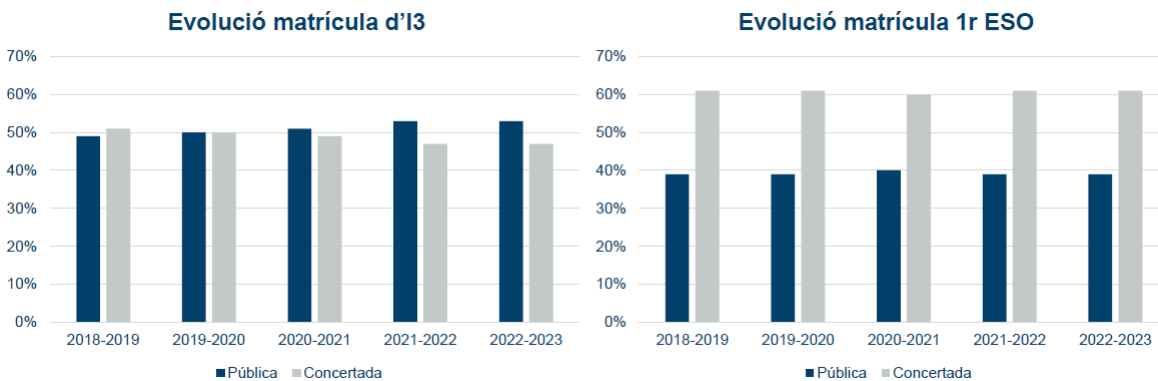
La distribució de l'alumnat per nivells a Barcelona s'observa la davallada sobretot a infantil i el nivell que té més alumnes a 3r de l'ESO.



Si fem la comparativa entre pública i concertada de la distribució de l'alumnat a Barcelona, a infantil són les mateixes dades, on continua la tendència a alça en els cursos inicials per l'escola pública. Amb les dades de l'obligatòria, d'13 fins a 4t de l'ESO, hi ha un petit increment.

	2021-2022		2022-2023	
	Públic	Concertat	Públic	Concertat
P3	52,6%	47,4%	52,6%	47,4%
Alumnat vulnerable	63,8%	36,2%	64,5%	35,5%
Total 3-16	45,9%	54,1%	46,2%	53,8%
Alumnat vulnerable	67,5%	32,5%	64,3%	35,7%

L'evolució de la matrícula a Barcelona



Veiem que ha passat a l'Eixample amb la matrícula.

A infantil (3-6 anys) hem tingut una pèrdua de 371 alumnes respecte del curs passat.

	Infantil (3-6)	Diferència Curs 21-22	%
L'Eixample	4.614	-371	-8,04%
Total Barcelona	34.063	-2.189	-6,43%

A primària, dos alumnes, per tant, s'ha equilibrat l'entrada d'alumnat.

	Primària	Diferència Curs 21-22	%
L'Eixample	10.824	-2	-0,02%
Total Barcelona	78.740	-1.291	-1,64%

A secundària, vint-i-dos alumnes que, tenint en compte que són dades del 29 d'agost, segur que s'ha equilibrat o superat.

	ESO	Diferència Curs 21-22	%
L'Eixample	7.520	-22	-0,29%
Total Barcelona	56.511	-1.134	-2,01%

La pèrdua total d'alumnes és de 395.

	Total	Diferència Curs 21-22	%
L'Eixample	22.958	-395	-1,72%
Total Barcelona	169.314	-4.614	-2,73%

La matrícula per zones educatives, en data 25 d'octubre.

		Pública				Concertada			
	I3	centres	grups	Matrícula	vacants	centres	grups	Matrícula	Vacants
Z02	Dreta de l'Eixample	11	19	378	19	14	22	385	116
Z03	Esquerra de l'Eixample	10	20	418	3	8	14	248	77
Total		21	39	796	22	22	36	633	193

		Pública				Concertada			
	1r ESO	Centres	grups	Matrícula	vacants	centres	grups	Matrícula	Vacants
S0201	Dreta de l'Eixample	4	10	246	-2	14	30	844	49
S0202	Esquerra de l'Eixample	5	12	341	2	6	15	438	9
Total		9	22	587	0	20	45	1.282	58

Les ràtios, la capacitat que tenen les aules. Amb l'aposta del departament d'abaixar les ràtios, ha estat un benefici que ha compensat la baixada de natalitat.

Ràtio a l3 per zona educativa-pública

Zona escolarització	Ratio per grup Oferta final	Ratio per grup (nº centres) Inici curs				
		<20	20	21	22	23
Z02 l'Eixample-Dreta	21	2	1	8		
Z03 l'Eixample-Esquerra	22	2		2	5	1

Ràtio a l3 per zona educativa-concertada

Zona escolarització	Ratio per grup	Ratio per grup (nº centres)							
		<20	20	21	22	23	24	25	>25
Z02 l'Eixample-Dreta	22	11	1				1	1	
Z03 l'Eixample-Esquerra	23	6		1					1

Ràtio a 1r de l'ESO per zona educativa-pública

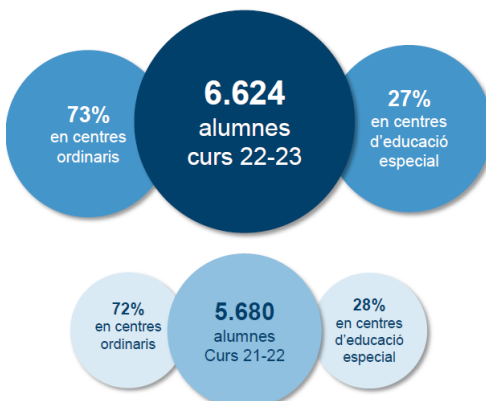
Zona escolarització	Ratio per grup Oferta final	Ratio per grup (nº centres) Inici curs					
		<27	27	28	29	30	31
S0201L'Eixample - Dreta	27	3	1	1			
S0202L'Eixample - Esquerra	30			2		2	

Ràtio a 1r de l'ESO per zona educativa-concertada

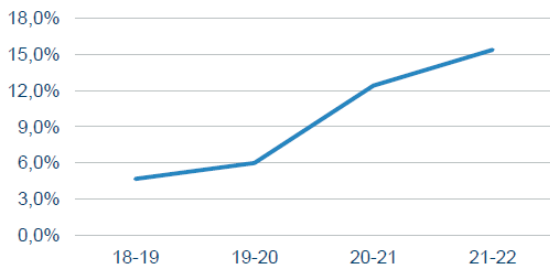
Zona escolarització	Ratio per grup Oferta final	Ratio per grup (nº centres) Inici curs					
		<27	27	28	29	30	>30
S0201L'Eixample - Dreta	30	5		2	3	4	
S0202L'Eixample - Esquerra	30		1	1	3	1	

Pel que fa a les necessitats educatives especials, recordeu que diferenciem entre alumnat de tipus A, amb un diagnòstic clínic, d'educació especial, per entendre'ns, i l'alumnat de tipus B, vulnerable amb necessitats socioeconòmiques i culturals.

Alumnat de tipus A. Un increment respecte del curs passat d'un miler, però pràcticament amb un mateix repartiment entre centres ordinaris i centre d'educació especial respecte el curs passat.



Alumnat de tipus B i tot el que comporta la lluita contra la segregació i el pla de xoc, a la gràfica es pot veure l'evolució de com ha millorat la detecció.



S'han detectat 26.360 alumnes amb necessitats educatives especials derivades de situacions socioeconòmiques i culturals que representen el 15,4% respecte a la matrícula.

La relació entre el % d'alumnat vulnerable en centres públics i concertats i la distribució de la matrícula per zona curs 2021-2022 (no s'inclouen centres privats no concertats, centres d'educació especial i els centres següents: Cintra, Mare de Déu del Roser les Planes, IE Oriol Martorell i IESA Institut del Teatre)

13

	Total alumnes	Centres públics	% alumnat pública	% vulnerables pública	Centres concertats	% alumnat concertada	% vulnerables concertada	Millora respecte 20-21
Z02 l'Eixample-Dreta	849	11	53,00%	54,32%	14	47,00%	45,68%	↑
Z03 l'Eixample-Esquerra	714	10	62,75%	65,28%	8	37,25%	34,72%	
Total	1,563	21	57,87%	59,80%	22	42,12%	40,20%	

1r ESO

	Total alumnes	Centres públics	% alumnat pública	% vulnerables pública	Centres concertats	% alumnat concertada	% vulnerables concertada	Millora respecte 20-21
Z02 l'Eixample-Dreta	1.063	5	19,47%	31,79%	15	80,53%	68,21%	↑
Z03 l'Eixample-Esquerra	815	4	47,24%	50,45%	6	52,76%	49,55%	
Total	1,878	9	33,35%	41,12%	21	66,64%	58,88%	

També explicaré tot el procés d'admissió fora del període de preinscripció. Quan un alumne matricula hi ha tres moments: el període de preinscripció que és l'ordinari que es fa el mes de març i acaba el juny amb la matrícula, el juliol que comença l'admissió d'estiu que arriba fins al 15 de setembre i del 15 de setembre fins a finals de juny que comença la matrícula continuada o viva.

En aquest cas comentaré les dades que hem tingut de l'1 de juny fins al 15 de setembre, que és l'admissió d'estiu, per conscienciar-nos del volum que arriben a treballar les oficines d'escolarització del Consorci. A Barcelona durant l'estiu s'han atès 4.814 peticions de les quals, 3.965 són noves admissions (alumnat que no està matriculat enlloc i que se li ha d'assignar un centre) i 849 van ser canvis de centre per circumstàncies excepcionals.

Per acabar una informació de centres i equipaments educatius. Hi ha 239 centres públics a Barcelona (161 són escoles, 16 instituts escola, 60 instituts i 2 centres d'ensenyaments integrats), 162 centres concertats i 32 centres d'educació especial (6 públics, 26 concertats). Com a novetats d'aquest curs: una integració de

centre concertat a la xarxa pública (l'Institut Escola Projecte), 2 transformacions de centre (l'Escola Prosperitat i l'Institut Galileo Galilei, que s'integren a l'Institut Escola El Molí, i el Cintra, que s'integra al Sant Josep) i el tancament de centres (l'Institut Joan Coromines, l'Institut Josep Comas i Solà, Mary Ward i Roig Tesalia).

Us he presentat les dades, amb dos o tres titulars: la tendència a l'alça en els cursos inicials de demanda de la pública, en el cas de secundària, es manté, davallada global a infantil, sobretot a I3, i continuació de la transformació de centres integrant-los a la xarxa pública.

L'Angeleta Ferrer ha inaugurat aquest any l'edifici al carrer Marina. Equilibra molt bé les zones, a la dreta l'Angeleta i el Fort Pius, a l'esquerra l'Ernest Lluch i el Viladomat i en el centre el Poeta Maragall i el Jaume Balmes. I els instituts escola.

Pau Gonzàlez. Queden les dades de l'IMEB de 0-3, però si teniu preguntes abans de passar al següent punt.

Maria Battaner. Tenia un dubte amb relació a l'alumnat amb necessitats especials, aquest augment d'un miler és de tipus A o B.

Jordi Luengo. El miler eren de tipus A de diagnòstic. I també han augmentat els de tipus B un 15,4%

Pau Gonzàlez. Busquem millorar la detecció d'aquestes situacions. Com que el Consorci fa un esforç de detectar abans, més i millor, fem un esforç entre administracions per creuar les dades que tenim a l'ajuntament dels alumnes que venen del 0-3 amb els que passaran a I3. A més el pla de xoc que entoma les necessitats de tipus social es va ampliant i cada any agafa més cursos. Dels 9 cursos d'infantil i primària, ara arriba fins a 1r (quatre cursos) i a secundària a tots els cursos. Com que el pla de xoc va creixent, també creix l'alumnat amb necessitats de tipus B.

Jordi Luengo. Al Consorci tenim dos moments clau en els quals podem fer una bona detecció per fer un bon repartiment i un bon equilibri amb la idea de generar escoles equivalents. Un moment és l'accés a I3, el gran treball que es fa bressol de detecció de tipus A i B i amb serveis socials de tipus B. I l'altra, el pas de primària a secundària sobretot a la pública. El pla de xoc va començar a Barcelona i ara ho ha assumit el departament d'educació de manera que des d'aquest any I3 i 1r de l'ESO està assumit pel departament i a partir d'aquí el departament es farà càrrec a mesura que passin els anys.

Rosalía Melis. Això que comentaves, el segon moment del pas de primària a secundària, sobretot els centres adscrits ja tenen coordinació, però dels alumnes que venen de centres no adscrits, com ho feu?

Jordi Luengo. Quant a coordinació hi ha els traspassos i les coordinacions entre cap d'estudis i coordinació pedagògica.

M. Josep Serra. Una pregunta, no sé si és oportuna, donat que hi ha un augment perquè es detecten més, s'ha pensat també que hi hagi un augment de personal que atengui aquest alumnat? Si hi van un cop per setmana i han d'atendre no sé quants alumnes, evidentment és insuficient. S'ha incrementat el suport?

Jordi Luengo. Sí que hi ha hagut un increment en hores de monitor en un 12%, però també hem de tenir present i fer-ne pedagogia, que no només és una qüestió de posar-hi mans sinó de generar un bon confort a les aules, un bon aprenentatge i unes pràctiques docents universals. És molt important la formació i la capaciació, és important per exemple el programa del Consorci de transformació de les aules amb mobiliari, que provoca que hi hagi un aprenentatge més universal i una integració més fàcil i millor d'aquest

alumnat. Tot suma. Valorarem si aquest increment del 12% és suficient o no. Els EAP, els equips psicopedagògics del centre, per primera vegada han tingut una bossa d'hores de monitoratge per destinar-los en aquells centres o casos que pel diagnòstic clínic, se li assignen hores, però com a especialista de l'EAP, observes que necessita un suport més intensiu.

De fet, s'està començant a introduir un canvi a tota l'àrea d'educació inclusiva del Consorci que és canviar una mica la mirada, no pensar tant en el diagnòstic clínic, sinó en la necessitat educativa de l'alumne. Un pot tenir un diagnòstic i està molt ben integrat a l'aula i no necessitar cap suport, i el mateix diagnòstic en un altre alumne, necessita un suport molt més gran.

Aquests recursos humans ben repartits, amb la bossa d'hores de l'EAP, l'augment del 12%, la formació, la capacitat, la transformació de les aules, ha de generar una millor acollida i una millor integració d'aquests alumnes.

Lourdes Mateu. La visió positiva que tens envers la inclusió com a representant de les direccions hem de dir que no n'hi ha prou, necessiten més mestres i més mans. Les direccions quan ens trobem hi ha mestres molt estressats. Ens troben, especialment les etapes de 3, 4, 5 i 1r, amb un increment molt important d'alumnat i els mestres, per moltes de les mesures universals, que hi són i que hi ha la voluntat de ser-hi, però no donem l'abast.

El tema del pla de xoc, creiem que li falta una revisió, no sé si un infant quan entra a P3 i acaba a 4t de l'ESO sempre estarà en situació de risc, alguns sí, però no tots, i les direccions tenim molt a dir. Situacions de famílies que les direccions veiem que no haurien d'estar en pla de xoc, perquè la seva situació ha canviat, n'hi ha a totes les escoles. I gent que ho necessitaria no ho té. Perquè, a més a més, creiem que no haurien de pagar la totalitat del cost, s'arribaria a més gent, uns la totalitat i d'altres una part, com les beques de menjador que hi ha la total i la parcial. És molt més educatiu.

Jordi Luengo. Evidentment, és un programa de fa quatre anys i des del primer any que va començar amb ara, s'han fet moltes modificacions. Pot haver-hi algun cas amb algun desajust, però són dades que s'acaben creuant amb serveis socials. Precisament ha de sortir el comunicat de les direccions de tot el tema de pla de xoc i la possibilitat de revisar, sol·licitar o de revocar. L'únic que demana el Consorci per sol·licitar una valoració, revaloració o revocació, és que primer hagi passat per la treballadora social i que hagi passat per la comissió social.

Lourdes Mateu. Falten mans, la gent que gestiona el pla de xoc, no dona l'abast. Casos de gent que no saben per què hi són. Estic convençuda que tothom vol fer la feina ben feta, però els supera.

Pau Gonzàlez. Crec que les dues intervencions són molt complementàries. És evident que no per dir-nos inclusius, ho som si no hi ha recursos darrere per garantir poder atendre totes les diversitats que es troben a l'escola, calen mans amb una mirada diferents de fa uns anys. Les mans poden ser més professors, més educadores socials, poden ser diferents perfils professionals que a Barcelona s'han anat incorporant no a totes les escoles sinó prioritzant aquelles que més ho necessitaven, però també ha estat un encert aquest augment de mans i diversificació de mans. És molt difícil fer una política pública que a la primera surti impecable. El pla de xoc és una política que neix fa quatre cursos, el curs 18-19, crec que és un èxit perquè estem millor que com estàvem abans que s'apliqués. No vol dir que sigui excel·lent, sempre hi ha millora. L'altre èxit és que Barcelona ha fet de capital del país i el pla de xoc ha servit perquè tota Catalunya canviés el model i agafés el pla de xoc com a model, fent-hi alguns canvis, perquè no és ben bé el mateix el decret que quan s'aplica el pla de xoc, a l'3 s'aplica el decret. Haurem de contrastar com es viu això a les aules tant a la pública com a la concertada i des del Consorci. L'escola ha de ser inclusiva i palanca de canvi de

transformació social i per ser-ho, no ha de deixar ningú enrere. Seria un èxit algú que entra a I3 en el pla de xoc, no ho estigui quan hagi d'entrar a 1r de l'ESO. Avui les escoles en pla de xoc són més semblants als barris on estan que com ho eren abans on n'hi havia algunes que recollien més diversitats que altres.

Mar Trallero. M'agradaria afegir, recollint aquestes dues aportacions, que a la Permanent es va posar sobre la taula aquestes qüestions, van sortir aportacions interessants i que poden aportar riquesa en tota aquesta qüestió. Insistir en la necessitat de crear una comissió de treball que elabori propostes per elevar-les, aquí hi ha molta intel·ligència col·lectiva. Tan de bo poguéssim sortir avui amb una comissió mig organitzada.

Pau Gonzàlez. Aprofito per dir que de tota la feina que ha fet el CEMB, dilluns farà un acte de presentació dels informes i propostes que ha elaborat, també els del Consell FP, Debats de Debats a l'escola Baixeras, on es demana a les diferents administracions respostes a les propostes que s'han presentat. En línia a la feina que feu en aquests espais.

Si no hi ha més preguntes, passem al quart punt.

4. Dades inici curs 2022-2023 Bressol.

Pau Gonzàlez. Avui en comissió hem presentat un informe específic sobre educació inclusiva al 0-3, "Petita infància i educació inclusiva a les Escoles Bressol Municipals". Us el farem arribar, però aprofitaré per donar-vos-en alguna pinzellada.

Fem primer la presentació de les dades d'inici de curs.

Mar Trallero.

Distribució de l'oferta de places al districte. De tota la oferta de la ciutat, l'Eixample ofereix el 10,6%

	EBM	G0	G1	G2	TOTAL	% d'oferta de places
Eixample	10	85	239	151	475	10,6

Nombre de sol·licituds per nivells. El percentatge més alt de demanda està en el nivell d'1-2 anys amb un 52,6%

	EBM	Demanda G0	% demanda G0	Demanda G1	% demanda G1	Demanda G2	% demanda G2	TOTAL
Eixample	10	186	15,9	614	52,6	368	31,5	1.168

La demanda atesa al districte és la més baixa de tota la ciutat.

	OFERTA	DEMANDA	ASSIGNAC.	VACANTS	Demanda atesa	% Demanda atesa
EIXAMPLE	475	1.168	475	0	475	40,7

La demanda atesa per nivells. El percentatge més alt de demanda atesa està en el nivell de 0-1 anys amb un 45,7%

	demanda G0	Assignac. G0	% demanda atesa G0	demanda G1	Assignac. G1	% demanda atesa G1	demanda G2	assign. G2	% demanda atesa
Eixample	186	85	45,7	614	239	38,9	368	151	41

Demanda no atesa per districtes i comparativa amb el curs 2021-22. El districte de l'Eixample és el que té un percentatge més alt de demanda no atesa (59,3%)

	CURS 2022-23				CURS 2021-22			
	Oferta	Demanda	Assignac.	Demanda no atesa	% Demanda no atesa	Demanda curs 21-22	Demanda no atesa	% Demanda no atesa
EIXAMPLE	475	1.168	475	693	59,3	962	510	53

Pau Gonzàlez. Estem pitjor a tota la ciutat. Ens feia por l'efecte crida de la gratuïtat a I2 que va anunciar la Generalitat, però que continuem pagant des de la ciutat i les famílies continuen pagant el menjador, per tant, no és ben bé gratuïtat. No hem observat tenir més demanda al grup de grans. Quan analitzem el moviment en els tres grups, tots pugen, el que veiem és que es recuperen dades pre pandèmia, gairebé calcades. Durant un parell d'anys, les famílies ha deixat de demanar plaça a bressol per canvi de dinàmiques (por, teletreball).

Mar Trallero. Aquí teniu la comparativa de la demanda, cursos 2019-20, 2020-21, 2021-22 i 2022-23 per districtes, que acaba d'explicar el regidor.

	Demanda 19-20	Demanda 20-21	Demanda 21-22	Demanda 22-23	% increment respecte curs 19-20	% increment respecte curs 20-21	% increment respecte curs 21-22
EIXAMPLE	1.079	1.006	962	1.168	8,3	16,1	21,4

M. Josep Serra. Està clar que hi ha molta gent que no ho demanda, perquè a l'Eixample hi ha tan poques escoles bressol que és impossible entrar-hi. S'ha de ser família nombrosa o tenir recursos mínims o sinó, no entren.

Paul Mussach. Igual que el Consorci té dades de la concertada, a bressol no hi ha concertada, dades de la privada en teniu?

Pau Gonzàlez. El Consorci actua a tot el sistema educatiu sostingut amb fons públics, en el 0-3 és absolutament diferent. Primer perquè no és obligatori, a I3 ha d'entrar tothom i hem de fer lloc entre la pública i la concertada, i a més a l'Eixample ens falten espais per ubicar noves escoles bressol. A Barcelona han obert vuit bressols noves des del 2015, dues d'aquestes són a l'Eixample, Leonor Serrano i Germanetes, però la dificultat és trobar espais on construir una bressol o qualsevol tipus d'equipament de gent gran, escoles, instituts escola.

Paul Mussach. Ho preguntava perquè aquí estem analitzant l'oferta que fem sobre la demanda que tenim, però aquesta demanda està condicionada pel fet de saber si tindrà plaça o no, si la bressol no la tens al costat de casa o la tens a un quilòmetre, i cal tenir-ho present. Crec que per tenir una imatge completa estaria bé indagar a les privades i veure on hi ha més demanda. És una idea meua, moltes vegades es parla de planificació i es parla d'oferta, però no es pensa en la demanda. Des del Consorci es fan moltes accions, però no s'actua sobre la demanda, no es fan campanyes o no se'n fan prou adreçades a les famílies, no es fan campanyes per ajudar les direccions. Crec que parlar només d'oferta sense tenir en compte la demanda és separar el que és inseparable.

Maria Battaner. Hi ha una mancança notable de places d'escola bressol a l'Eixample i és veritat que hi ha la problemàtica dels espais. S'ha plantejat rescatar llars privades? Per exemple una escola que vol tancar, comprar-la.

Pau Gonzàlez. Estem treballant en això. No s'ha fet mai. De fet, el decret que habilita fer-ho és a l'educació obligatòria, dels vuit centres a Catalunya, set són a Barcelona i cinc a l'Eixample. Cert lideratge de l'Eixample en fer el pas de concertada a pública i és. No són en cap cas un rescat, perquè hi ha d'haver voluntat de l'escola i interès públic. A l'Eixample hi havia interès públic perquè amb les dades que teníem d'escolarització, la pública estava molt endarrere de la concertada. Com que el decret no recull l'etapa 0-3 el que estem fent és traduir aquest decret en un reglament municipal que habiliti poder fer el pas de llars privades a bressols públiques, sempre que compleixin unes condicions. Unes condicions que tenen les EBM, que són molt bones i que n'estem orgullosos i que no hi renunciarem, aquí tenim una dificultat, i que hi hagi voluntat de l'escola, cal aquest doble interès. Condicions d'estances, espai d'usos múltiples, metres de cuina, magatzem, etcètera. Esperem tenir aquest reglament aprovat el primer trimestre de l'any per poder fer aquest pas. Només construïnt de bell nou, no ens en sortirem. Com he dit, s'ha obert Germanetes i Leonor Serrano, hi ha previsió a la Model, un espai on hi haurà una gran transformació, anirà una bressol, però les oportunitats que tenim són molt poques, moltes menys que les que necessitariem. El reglament està en tràmit, s'han fet tres reunions amb les associacions de llars d'infants privades per contrastar amb el sector, i s'està treballant en aquesta idea, tenir el reglament el primer trimestre de l'any.

Marta Sendra. La campanya està bé. L'escolarització obligatòria és a partir dels sis anys, però a tres anys els tenim escolaritzats sense ser-ho, tothom entén que aquesta escolarització és bona. La campanya està bé sempre que es tradueixi en places.

Pau Gonzàlez. En bressol tenim la dificultat i a l'Eixample és claríssima, deixem molta gent fora. Hem baixat la ràtio del grup de grans i ens penalitza a l'hora del repartiment dels fons estatals i europeus que venen. La capacitat que nosaltres tenim d'infants dins les escoles és més gran de la que realment tenim i això ens penalitza. Hem baixat volgutament la ràtio, no en els màxims que permet el decret que és 8, 13, 20, nosaltres estem a 8, 13, 19, que encara són ràtios molt altes per les edats que estem parlant. El que hem fet és no treure infants de l'aula que voldria dir incrementar la llista dels que queden fora, i posar més personal de suport per pal·liar les retallades de mandats anteriors. L'informe "Petita infància i educació inclusiva a les Escoles Bressol Municipals" explica que cada infant NESE A porta una bossa de 2,5 hores setmanals de suport extra per atendre els infants. Hem generat un servei específic d'infermeria i educació especial itinerant que s'adreça a totes les escoles. Hem posat més recursos intentant no tocar molt la capacitat dels grups perquè ens penalitza i continuem deixant massa gent fora. Buscant aquest equilibri hem intentat millorar el servei de bressol.

Avui s'ha presentat aquest informe que parteix del marc teòric que dona la mesura de govern educació i petita infància i el decret d'inclusiva. Aquest decret formalment no fa referència al primer cicle d'infantil, però ens el fem nostre i una de les coses més importants que diu és que l'educació inclusiva s'adreça a tots els alumnes. Per tant, la primera mesura per millorar l'educació inclusiva al 0-3 han estat les vuit bressol obertes aquests anys. Una altra cosa que hem fet és millorar aquesta detecció. Si detectem a la bressol, podem començar a posar recursos específics a aquest alumnat en una fase primerenca i podem traspassar-ho al Consorci per I3. Gairebé la meitat dels infants que arriben a I3 amb detecció de NESE A s'han detectat a bressol. També vam introduir el sistema tarifari social que va fer que entressin més famílies dels sis primers trams de renda més baixos i mitjos i menys famílies de les rendes més altes (els altres quatre trams) que ha fet canviar la composició social de les bressol.

Ara mateix, 9 de cada 10 infants escolaritzats amb NESE estan a les escoles bressol (409). En total hi ha 448 infants amb necessitats específiques de suport educatiu (NESE) que representen el 5% del total d'infants escolaritzats a les bressol. D'aquests 409 infants, 2 de cada 3 infants (265) presenten algun retard/trastorn en el seu desenvolupament (NESE A) i 1 de cada 3 infants (144) una situació social desfavorida de risc pel desenvolupament de l'infant (NESE B).

Us deia que un 5% dels infants escolaritzats a les bressol són NESE, però des de l'equip d'inclusiva de l'IMEB es fa el seguiment de l'11% de l'alumnat precisament per fer aquesta detecció primerenca. Per tant, més del doble d'alumnes tenen un suport específic i un seguiment. Aquesta concepció que la inclusiva és per tothom, l'equip que desenvolupa l'educació inclusiva a la bressol comença per totes les treballadores de les 103 escoles bressol.

Davant aquest augment de la detecció, què hem fet. D'entrada el que us he dit abans, oferir més places amb les vuit bressols que vol dir unes 650 places més. Hem augmentat les hores de suport educatiu passant de 3 h a 4,5 h. Hem incrementat les places reservades NESE a una plaça reservada per grup (es passa de 3 a 6 places en una escola estàndard de 6 grups). Hem posat aquest suport extra de 2,5 hores setmanals per atendre els infants NESE A amb plaça reservada. S'han duplicat les hores de suport educatiu específiques per reforçar l'atenció inclusiva pel conjunt d'infants detectats durant el curs. S'han duplicat també les hores de professionals especialistes, treballem amb Vil·la Joana i Pont del Dragó cadascú especialitzat en diferents trastorns i s'ha creat el servei especialitzat itinerant d'educació especial i infermeria per infants amb greus discapacitats. Hem doblat el personal de l'equip d'inclusiva de l'IMEB de dues a cinc persones, s'ha incorporat una educadora social a l'equip, i cinc educadores socials a les 10 escoles bressol del pla de barris. Finalment, imprescindible, hem augmentat en un 320% la formació en educació inclusiva als equips de bressol. Tot això suposa una despesa d'uns 18 milions d'euros.

Paul Mussach. Voldria saber si tenim valoracions o avaluacions que contemplin la visió de les famílies i de l'equip de mestres i potser també dels nens més grans. Ho dic perquè treballo a Aspace que és una escola d'educació especial especialitzada en paràlisi cerebral. Ens estem trobant que arran de l'escola inclusiva, sobretot els nens petits, no venen tant, i et trobes que a mig curs o quan són més grans, o nens petits que van a l'escola ordinària, a mig curs s'adonen que no poden continuar per la complexitat tant física com de problemes tubs gàstrics, fisioteràpia respiratòria, etcètera. Els mestres i educadors de l'escola ordinària tenen la voluntat d'ajudar, però no se'n surten o no s'atreveixen. Les iniciatives que expliques són perfectes nosaltres tenim molt coneixement d'això, donem suport. El que jo no sé, és si suposa un estrès afegit i que s'hi està posant ma, fins a quin punt s'està assolint i també com ho valoren les famílies. Perquè si al final nosaltres a l'època de la preinscripció i matrícula no ve gent, i després ens trobem que a mig curs tornen a venir, deu ser alguna cosa, que estirem més el braç que la màniga.

Pau Gonzàlez. Aquesta reflexió lliga amb la que abans ha fet la Lourdes. Tota la predisposició, voluntat, ganes d'atendre totes les diversitats que hi ha a l'escola, perquè l'escola ha de ser això. Ara, calen recursos. Crec que la lògica és avançar perquè l'escola ordinària tingui els recursos per atendre el màxim de diversitats possible i l'escola especial ha de continuar existint per aquells alumnes amb una especificitat determinada i han de poder donar recursos, acompanyar i formar a les escoles ordinàries per compartir el coneixement i el bagatge. A bressol el servei d'infermeria itinerant el fem amb Aspasim o amb Pont del Dragó o amb Vil·la Joana per aprofitar aquest coneixement.

Totalment d'acord que hem de fer valoració de les polítiques que fem amb els equips, les famílies i amb tothom. A bressol ens passa que és l'etapa educativa més curta de totes i és curta per fer valoracions d'aquests canvis. No vol dir que no ho hàgim de fer. L'informe de bressol s'ha treballat amb un grup de treball intern de l'IMEB i contrastat amb un grup de discussió on hi havia educadores, directores i diferents treballadores, però no amb les famílies.

Disculpeu, però abans de passar a l'altre punt, tinc una reunió en un altre districte a la que arribo tard. Hauré de marxar abans d'hora.

Lourdes Mateu. Disculpa. Abans de passar a l'altre punt, voldria llegir un tema sobre el manteniment dels edificis en nom de les direccions de l'Eixample. Hi ha molt neguit sobre aquest tema.

Tota la connexió que teníem anys enrere les direccions amb els serveis generals del Consorci, cada cop és més impersonal. Temes de paneroles, rates, ratolins, formigues. Avisem i no venen. Convivim amb paneroles, rates, ratolins. Hi ha falta de pressupost, de mans o falta d'organització, no ho sé. Un altre tema que preocupa és la poda dels arbres. Per exemple, l'escola Entença tenen una palmera al pati molt alta, i els fa por que les fulles seques, caiguin damunt dels infants. La directora ha fet tots els avisos possibles. L'augment de les hores del 7x2. Les escoles de nova creació no els han arribat les cadires i taules dels grups que van incrementant. Són coses molt bàsiques que potser es podrien resoldre fàcilment. Les escoles que estan en mòduls, Gaia, 9 Graons, la propietat d'aquests mòduls, una empresa, no els fa el manteniment, no sabem per què. I una cosa que sorprèn molt, per un tema de pressupost, a les aules ja no es posa sabó ni paper eixugamans, només n'hi ha als lavabos, quan la majoria d'escoles tenim piques a les aules. La situació ha anat a pitjor, el tema de les plagues era avisar i l'endemà venien.

Jordi Luengo. Recullo la demanda. S'està fent una reestructuració de l'àrea de manteniment i serveis generals. L'organització d'aquesta direcció, a part de l'àrea de manteniment i serveis generals, té l'àrea de RAMs (reformes, ampliació i millora) i l'àrea de nova construcció. Hi ha hagut actuacions per millorar, per exemple s'ha passat del 5x2 al 7x2. Quan el 7x2 no pot atendre perquè no és de la seva competència, s'ha creat la figura del tècnic referent de zona (TRZ).

Lourdes Mateu. La realitat és que encara és pitjor. Cal que ho sapiguen.

Pau Gonzàlez. T'agraeixo que ho comparteixis. Tema de pressupost, no pot ser. Actualitzat d'ahir, el marc pressupostari d'inversions que fa el Consorci són 185 milions d'euros entre el 20, 21, 22 23, dels quals, 146 i escaig els posa l'ajuntament, 14 la generalitat i 15, 8 provenen dels fons europeus que van específicament a temes de cobertes, finestres i retirada d'amiant en instituts. Les dades demostren una aposta municipal clara per tenir les escoles cuidades. A més, el que és competència municipal, són les escoles de primària. Però ara mateix l'ajuntament està pagant un institut d'FP, que per competències no ens tocaria, però com que la ciutat ho necessita i probablement no s'estaria fent, posem 8 milions d'euros perquè es faci l'institut d'FP esportiu a les piscines de salt de Montjuïc. A part de posar més diners, ho fem anant més enllà del que li tocaria a la ciutat. Problema pressupostari, no pot ser. El que hem de veure i t'agraeixo la intervenció, què està passant en la gestió d'aquests recursos.

És veritat que l'equip de manteniment eren deu persones i l'IMEB se n'ha endut cinc perquè hem recuperat els serveis tècnics de bressol per tenir la gestió integral de bressol. Això ha suposat, i ara estem en un punt de transició, en què estem tots en un moment de canvi. Tenim una dificultat afegida, fins ara amb 215.000 € fèiem la transformació de patis i ara necessitem molts més per fer el mateix, 250.000 €. No hauria de ser una dificultat perquè trimestralment l'Ajuntament fa un traspàs extra al Consorci per assumir les despeses de llum que s'han disparat. Per tant, no hi ha un problema de falta de recursos perquè l'Ajuntament està invertint com mai a les escoles de Barcelona. Per això vam impulsar el canvi de mobiliari a infantil, el pla de pintures, el pla de patis, el pla de cuines i menjadors, el pla de confort climàtic. Ara a cap escola es passa fred, ara hem d'anar cap al confort climàtic de la calor. Hem posat molts recursos a disposició per tenir les escoles amb perfecte estat i a més, amb una vocació pedagògica, no pintem per pintar, pintem perquè l'espai acompanyi la tasca educativa. Canviem els mobles perquè l'espai acompanyi les dinàmiques de les escoles. Ho fem amb vocació pedagògica i amb la mirada inclusiva. I tots els canvis que fem, ho fem amb la comunitat educativa, famílies, alumnat. Si això no està arribant on ha d'arribar, aquestes coses senzilles estan fallant, hem de revisar els temes de gestió. Ara mateix falten mans, perquè mig equip no hi és, però no és excusa. Ho traslladarem per millorar.

Lourdes Mateu. A tall d'exemple, després d'un mes i mig d'esperar que vinguessin per les paneroles, vaig parlar amb serveis generals per dir-los que informaria el consell escolar i l'endemà van venir.

Pau Gonzàlez. La part del 7x2 està funcionant i quan visito escoles, la percepció que tinc és que el 7x2 funciona molt bé per coses més senzilles. Una altra cosa és el tema de plagues que no ho fa el personal del 7x2, aquí hem de poder respondre de pressa.

Lourdes Mateu. El 7x2 funciona millor que abans, però la quantitat d'hores són insuficients, no que no funcioni bé.

Pau Gonzàlez. No és el mateix fer el manteniment d'una escola que una altra, si hi ha coses concretes, traslladeu-ho al referent territorial.

Maria Battaner. La percepció que tenim les famílies del Consorci per tot el tema del manteniment, no és gaire bona.

Jordi Luengo. El manteniment és un repte que tenim. S'estan integrant més centres, s'està plantejant la possibilitat que el manteniment dels centres de secundària el faci el Consorci per no carregar de feina els equips directius que s'han de dedicar a la part més pedagògica i no tant a la gestió de subministraments i de neteja.

Pau Gonzàlez. Si nosaltres canviem el mobiliari, hem de cuidar diferent l'escola. Si el pati deixa de ser una pista de formigó i passa a ser un espai més verd amb pèrgoles i plantes, haurem de fer més manteniment. Hi estem treballant, no és només un tema de recursos sinó canviar el tipus de manteniment, hem de millorar. Per això insistia que crec que no és un tema tant de recursos com de gestió d'aquests recursos i d'estar en contacte amb la gent que esteu a l'escola dia a dia. En tot cas m'ho apunto i ens ho endurem, el Jordi i jo, per treballar-ho amb el Consorci.

Mar Trallero. El regidor ha de marxar, continuem amb el següent punt.

5. Valoració avançament curs escolar i reducció hora lectiva gener 2023.

Mireia Dómpier. No sé si està previst presentar dades de la postobligatòria. Voldria parlar del trasbals enorme de la postobligatòria aquest curs. Amb la preinscripció hi ha hagut una segona ronda, alumnes incorporant-se un mes més tard de l'inici de curs perquè no tenien plaça, l'avançament de l'inici de curs ha sigut un trasbals enorme. Els que venen de la primària, tenen plaça, però acabés l'ESO i has decidit fer una postobligatòria, aleshores no tens plaça. Si a més, vas decidir deixar l'ESO i vols tornar a entrar, no tenies una primera preinscripció, entraves en un segon torn, les famílies han patit molt esperant una plaça i alumnes que han quedat sense. Creiem que aquest avançament no ha sigut gens positiu a la postobligatòria sinó tot el contrari. S'ha ajuntat avançar dues setmanes el curs amb la preinscripció tardana i alumnes que han començat 30 dies més tard. Hi ha alumnes que encara ara estan recuperant coses que es van fer a l'inici de curs perquè no hi eren, perquè estaven en llista d'espera i es van poder apuntar quan els van donar plaça. Tant a la pública com a la concertada, s'ha de poder atendre les famílies, és un sistema de vasos comunicants. Agrairíem que es gestionés diferent. Si hem de dir com anat a la postobligatòria, fatal.

Mar Trallero. També demanes poder tenir les dades?

Mireia Dómpier. És que tinc la sensació que vas a consells escolars i entenc, planificació educativa, mirem molt la demografia, l'oferta, però després també hi ha tot un sector que mira cap a altres opcions, s'està obrint una escola d'FP perquè fa falta, estem promovent l'FP, però en canvi, vaig als consells i mai es parla de la postobligatòria, no hi ha dades, no hi ha reflexions.

Mar Trallero. Té molt sentit fer aquesta demanada. De fet, no parlem prou, no ho parlem.

Jordi Luengo. Podríem preparar les dades per al proper consell.

Mireia Dómpier. Demanem que se'n parli. Si són sistemes comunicants, no estaria de més, presentar de tant en tant, alguna dada. Els professors d'escola també haurien de saber el percentatge d'alumnes que van cap a l'FP, pel que fa a l'orientació acadèmica. Antigament, tenies que els bons anaven a batxillerat i els que no sabies com manegar anaven a FP. Actualment, no és així i de fet, fins i tot tenim perfils de famílies que van a batxillerat amb la idea de fer un grau superior i no anar a la universitat. La mentalitat està canviant i estaria bé en aquest sentit.

Núria Gallifa. Pot ser una proposta de grup de treball que ens facis arribar per traslladar-ho a la resta del plenari i que s'hi apuntin o potser millor fer una sessió monogràfica sobre aquest tema.

Mireia Dómpier. Fer com amb la presentació del punt infoJove sí que ho veig.

Núria Gallifa. Sí però una única sessió només per a l'educació postobligatòria. Pots fer-me arribar les quatre coses que creguis que s'han d'explicar i ho traslladem al Consorci per preparar la sessió.

Montserrat Torices. Fins i tot per al punt infoJove és una informació molt valuosa. Quins són els estudis i quants alumnes es queden sense plaça, quins batxillerats i cicles formatius donen problemes perquè no hi ha places.

Mar Trallero. Em sembla molt pertinent, has apuntat aquesta dificultat a la postobligatòria en relació amb l'inici de curs. A la comissió Permanent també va sortir la valoració de l'inici de curs per part de l'escola pública i de la concertada, també per part de l'AFA la dificultat de les extraescolars.

Montserrat Torices. L'inici de curs és definitiu? Hi ha alguna previsió?

Jordi Luengo. Des del Consorci no ens ha arribat per part del departament cap comunicació.

Maria Battaner. La nostra escola ahir vam comentar que segur que es començarà com aquest curs i també el tema de la sostenibilitat econòmica de cara a les extraescolars. Si no és possible el monitoratge per part del Consorci, potser l'AFA no podrà suportar econòmicament.

Lourdes Mateu. Costa d'entendre que el departament pugui pagar cada any els costos que suposa aquest monitoratge.

Jordi Luengo. Però dubto que ho hagin fet només per un any. Veurem quan surtin les instruccions d'inici de curs, que plantegen. S'ha de saber per al tema de plantilles docents.

Mar Trallero. Es pot valorar que en l'avançament d'inici de curs hi ha una sèrie de qüestions que s'han de millorar.

Núria Gallifa. Podríeu entre totes, elaborar un document de coses a tenir en compte, me'l feu arribar i des del nostre consell, l'enviem al CEMB perquè el traslladi al Consorci i al departament.

Mar Trallero. Si no hi ha més qüestions, passem al darrer punt.

6. Torn obert de paraules.

Gemma Pallarols. Voldria fer la proposta de crear una comissió o grup de treball per parlar del pla de xoc.

Mar Trallero. Passem aquesta proposta i animem a la gent que avui no ha pogut venir que s'hi apuntin si hi tenen interès.

Maria Battaner. Jo vaig fer arribar una proposta sobre la poca inversió del Consorci a les escoles públiques, al final l'escola pública ha de ser gratuïta, però realment no és així. Hi ha aportació del Consorci per donar classe, però el copagament de les famílies a l'Eixample està creixent com una piràmide.

Jordi Luengo. Això del copagament és un debat interessant i que al final s'aproven les quotes en els consells escolars de centre.

Lourdes Mateu. És un tema interessant i s'hauria de debatre.

Maria Battaner. Jo tinc les dades de les AFA de l'esquerra.

Jordi Luengo. A la pàgina web del Consorci surt aquesta informació. Cada any es demana per les portes obertes que els centres actualitzin les dades del projecte educatiu i la informació complementària. Cada escola té un projecte propi.

Mar Trallero. Si no hi ha cap altra intervenció, desitjar-vos bones festes. Moltes gràcies a tothom.

Sense cap altre assumpte a tractar, la sessió acaba les 20 h