

# SEGREGACIÓ ESCOLAR, EQUITAT I INCLUSIÓ

---

**Informe de la Comissió de Treball  
del Consell Educatiu Municipal de Barcelona**



**Edita:**

Institut Municipal d'Educació  
Ajuntament de Barcelona

**Autoria:**

Consell Educatiu Municipal de Barcelona

Desembre de 2020

[barcelona.cat/educacio](https://barcelona.cat/educacio)

[barcelona.cat/consellescolarmunicipal](https://barcelona.cat/consellescolarmunicipal)

# Índex

<b>1. PRESENTACIÓ</b>	<b>4</b>
.....	
<b>2. INTRODUCCIÓ</b>	<b>6</b>
.....	
<b>3. DISCUSSIÓ</b>	<b>8</b>
3.1. Dificultats i necessitats dels centres educatius per atendre l'alumnat	8
3.1.1. Mesures i suports universals	9
3.1.2. Mesures i suports addicionals	11
3.1.2.1 Tutor/a de l'aula d'acollida	11
3.1.3. Mesures i suports intensius	14
3.1.3.1. Suports intensius a l'escola inclusiva (SIEI)	14
3.1.3.2. Centres d'educació especial proveïdors de serveis i recursos (CEEPSIR)	16
3.1.3.3. Aula integral de suport (AIS)	17
3.2. Comparativa dels recursos previstos per a la inclusió	17
.....	
<b>4. CONCLUSIONS</b>	<b>21</b>
4.1. Propostes per millorar la situació actual	22
4.1.1. Propostes generals	22
4.1.2. Propostes específiques	23
4.1.2.1. Centres i equip docent	23
4.1.2.2. Mesures i suports addicionals	23
4.1.2.3. Mesures i suports intensius	24
.....	
<b>5. ANNEX</b>	

La Comissió de Segregació Escolar, Equitat i Inclusió es constitueix com a grup dependent del Consell Escolar Municipal de Barcelona (CEMB) per debatre, analitzar i reflexionar entorn de quina és la situació actual de la inclusió educativa en el conjunt dels centres de la ciutat des de la publicació del Decret 150/2017, de 17 d'octubre, de l'atenció educativa a l'alumnat en el marc d'un sistema educatiu inclusiu.

Constatem que la comunitat educativa valora molt positivament la publicació i el desplegament d'aquest decret però, a la vegada, preocupa que el seu desplegament real està sent molt lent, parcial i sense dotar-se dels recursos suficients per atendre tot l'alumnat. Aquest ha estat el motiu principal que ha fet constituir-se aquesta Comissió.

Aquest document que presentem és el resum del treball que s'ha dut a terme al llarg d'aquests darrers sis mesos. Hi trobareu un recull d'aquelles reflexions i consideracions que hem valorat com a més rellevants, així com un conjunt de propostes que voldríem que fossin recollides i tingudes en compte com a aportacions que fem des dels diferents sectors de la comunitat per a la millora del sistema educatiu i, en aquest cas, també de la inclusió.

La Comissió ha estat composta per representants dels diferents sectors de la comunitat educativa i amb la participació de tècnics i tècniques del Consorci d'Educació de Barcelona (CEB), els quals han aportat dades i informació sobre els temes vinculats als recursos que preveu el decret.

## **Les persones participants en la Comissió han estat les següents:**

- Paula Aguirre (responsable de l'Àrea d'Infància i Joventut del DINCAT)
- Carme Alegre (presidenta de la Comissió i representant del professorat de l'escola pública i de la USTEC-STE)

- Àngels Cadena (representant de les direccions de centres educatius)
- Toni Camacho (director de l'Escola Ferrer i Guàrdia. Nou Barris, Zona Nord)
- Marta Carranza (secretària del CEMB)
- M. José Cesena (participant convidada de l'Àrea d'Inclusiva del CEB. Coordinadora EAP i serveis educatius específics)
- Aran Clemente (representant de CCOO)
- Laia Garcia (tècnica del CEMB)
- M. Dolors Martí (representant del Col·legi Oficial de Doctors i Llicenciats en Filosofia i Lletres i en Ciències de Catalunya)
- Francesc Mena (psicopedagog al CREDV de l'ONCE i professor de la UB)
- Oriol Navarro (representant de l'escola concertada al CEMB i director de l'Escola dels Jesuïtes del Clot)
- Amador Pisabarro (Plataforma d'Educació del Poblenou del CEMD de Sant Martí)
- Xavier Purroy (representant de l'alumnat de l'escola concertada)
- Víctor Ranera (representant de l'escola concertada)
- Ferran Sentís (director jubilat de l'EAP i Servei Educatiu del Prat de Llobregat, encarregat de la relatoria de les sessions)
- Andrea Tuset (representant de la FAPAC)
- Lluís Vila (president de la FAPAES)

El Decret 150/2017, de 17 d'octubre, de l'atenció educativa a l'alumnat en el marc d'un sistema educatiu inclusiu,<sup>1</sup> desplega els criteris i recursos que calen per fer efectiva l'educació inclusiva d'acord amb els principis que han de guiar la concepció del sistema educatiu inclusiu a Catalunya.

En el seu article 2 diu el següent:

“Aquest Decret té per objecte garantir que tots els centres educatius [...] siguin inclusius mitjançant l'establiment de criteris que orientin l'organització i la gestió dels centres; l'ordenació de mesures i suports per a l'atenció educativa i per a la continuïtat formativa de tots i cadascun dels alumnes, i la diversificació de l'oferta de serveis dels centres d'educació especial per esdevenir, també, centres d'educació especial proveïdors de serveis i recursos per als centres educatius ordinaris a fi de completar la xarxa de suports a l'educació inclusiva”

Les línies generals que orienten les polítiques per promoure de manera efectiva l'educació inclusiva es van iniciar ja fa tres dècades amb la Declaració de Salamanca (1994)<sup>2</sup> i s'han anat desenvolupant, a partir de llavors, polítiques i pràctiques diverses orientades a aquest objectiu. Cal tenir en consideració que les polítiques, tot sovint, han quedat només en intencions i de pràctiques, en tots aquests anys, se n'han dut a terme moltes i variades, i freqüentment altament encertades i de qualitat. Després de gairebé tres dècades parlant d'integració i d'inclusió, el Decret 150/2017 d'inclusió arriba com quelcom molt esperat i valorat per la comunitat educativa. Des de la Comissió, valorem i compartim molt positivament aquest decret i creiem que és una oportunitat, pel seu abast i concreció, per avançar clarament en l'educació inclusiva.

---

1. Publicat al DOGC núm. 7477 – 19.10.2017.

2. UNESCO (1994), “Declaración de Salamanca y marco de acción para las necesidades educativas especiales”.  
[https://unesdoc.unesco.org/ark:/48223/pf0000098427\\_spa](https://unesdoc.unesco.org/ark:/48223/pf0000098427_spa)

El Decret 150/2017 d'inclusió es publica el 2017 i, per tant, estem, enguany, en el seu penúltim any previst per implementar-lo segons els terminis que el mateix Departament d'Ensenyament estableix en la Memòria d'avaluació de l'impacte<sup>3</sup> del decret. En aquests darrers anys, observem una creixent preocupació entre el professorat, els centres educatius i les famílies per l'augment d'alumnat amb diferents necessitats educatives de suport de grau i naturalesa diversa, i la constatació real que manquen recursos en els centres i en el territori per poder donar resposta educativa adequada a aquestes necessitats.

Davant d'aquesta situació, ens proposem, tots els membres de la Comissió i des del coneixement que tenim els diferents sectors de la comunitat educativa, analitzar i reflexionar sobre els punts següents:

1. Quines són les dificultats i necessitats reals dels centres educatius de la ciutat en relació amb l'atenció a l'alumnat.
2. Quina era la situació que teníem el 2016-2017 i quina és la situació en aquests moments en relació amb els recursos previstos per a la inclusió.
3. Quines propostes fem que puguin generar actuacions orientades a la millora de la situació actual.

El debat i les propostes s'han generat amb el suport de les aportacions dels tècnics d'educació del CEB en relació amb alguns dels recursos de suport a la inclusió i dels documents normatius següents:

- Decret 150/2017, de 17 d'octubre, de l'atenció educativa a l'alumnat en el marc d'un sistema educatiu inclusiu
- Projecte de decret de l'atenció educativa a l'alumnat en el marc d'un sistema educatiu inclusiu. Memòria d'avaluació de l'impacte. Departament d'Ensenyament. Novembre del 2016
- Instrucció relativa al desenvolupament del Pla de xoc contra la segregació i per la igualtat d'oportunitats i èxit educatiu per al curs 2019-2020. CEB

---

3. DGEIP Departament d'Ensenyament. "Projecte de decret de l'atenció educativa a l'alumnat en el marc d'un sistema educatiu inclusiu. Memòria d'avaluació de l'impacte". [28 novembre 2016]

## 3.1. Dificultats i necessitats dels centres educatius per atendre l'alumnat

El debat i les reflexions que s'han desenvolupat en les sessions de treball de la Comissió han estat entorn de les dificultats observades en el dia a dia dels centres educatius i les preocupacions recollides des dels diferents sectors representats de la comunitat educativa. Es percep i es constata que hi ha, en molts dels centres educatius, un augment de problemàtiques que, si bé no són noves, són degudes a la diversitat real de situacions individuals i socials de la població escolar i les dificultats dels centres educatius per poder assumir i respondre de manera adequada i amb recursos a aquestes necessitats. A quines problemàtiques i a quines dificultats ens referim?

Esmentem aquelles que considerem més rellevants:

- La necessitat de desenvolupar i incrementar en els centres estratègies i accions curriculars d'acord amb els criteris i les orientacions del Disseny universal d'aprenentatges (DUA) per tal de garantir a tothom les competències bàsiques.
- La necessitat de garantir una bona i adequada organització i gestió dels recursos dels centres educatius, així com optimitzar les relacions i coordinacions amb els serveis comunitaris.
- L'augment d'alumnat amb NESE<sup>4</sup> de diferent tipologia i grau de diversitat funcional i manca de recursos i personal suficient en els centres per poder atendre tot l'alumnat.
- La manca d'equitat en la distribució dels recursos als centres o poc ajustats a les necessitats reals.

---

4. Necessitats específiques de suport educatiu.



- L'increment important en els darrers anys d'alumnat migrat sense dotar-se de suficients aules d'acollida per atendre'ls.
- L'insuficient desplegament i dotacions dels suports i accions formatives al professorat previstos en el decret d'inclusió, la qual cosa té una incidència molt rellevant en l'atenció a l'alumnat amb necessitats específiques de suport educatiu.
- Les dificultats en l'atenció de l'alumnat amb problemes o trastorns del comportament. Aquesta problemàtica és de les que més distorsiona i preocupa els docents i els centres. Desplegament dels AIS.
- Les ràtios dels SIEI de vegades sobrepassen el màxim previst de deu alumnes.
- Les ràtios alumnes/aula són excessives en la majoria dels centres. Les jornades parcials/reduïdes dels docents són també excessives i no permeten el treball d'equip docent i les coordinacions necessàries.
- Els insuficients recursos de personal de suport complementari i sanitari per atendre els alumnes amb necessitats educatives i de salut més específiques (infermeria).
- Les dificultats per a la gestió dels recursos i per a l'atenció als alumnes amb NEE quan les famílies no reconeixen les necessitats educatives especials dels seus fills i filles i no col·laboren ni en els processos d'avaluació psicopedagògica ni amb el centre.

Valorem ara, amb més detall, cadascuna d'aquestes qüestions i d'altres a partir dels principis conceptuals i l'anàlisi dels tres blocs progressius de mesures i suports (universals, addicionals i intensius) que el mateix decret d'inclusió proposa per a l'atenció educativa a tot l'alumnat en el marc d'un sistema educatiu inclusiu.

Tanmateix, partim d'aquest principi d'inclusió que orienta el mateix decret:

"[...] per avançar des de la corresponsabilitat cap a un repte comú: uns entorns educatius que, tenint en compte la diversitat de les persones i la complexitat social, ofereixin expectatives d'èxit a tots els alumnes en el marc d'un sistema inclusiu."

### 3.1.1. Mesures i suports universals

Entenem que aquestes mesures universals són la base en la qual se sustenten no només les altres actuacions i suports més específics, sinó també tota l'acció pedagògica i docent del centre. Totes les decisions i actuacions de caràcter metodològic (treball cooperatiu,

projectes, aplicació de criteris del DUA...) organitzatiu, curricular, tutorial, avaluatiu, de treball d'equip docent... que permetin al centre crear contextos educatius flexibles i inclusius són fonamentals per construir i configurar centres capaços d'atendre a tot l'alumnat, siguin quines siguin les seves necessitats educatives.

És a dir, és del tot necessari, des dels centres, impulsar i generar entorns educatius innovadors i altament inclusius per poder assolir nivells notables de pràctiques educatives no excloents, tot respectant els principis d'equitat i inclusió. Aquests processos són complexos i requereixen també canvis importants en les cultures, en la manera d'entendre i pensar l'educació, dels docents, dels centres i de l'entorn social si es vol avançar en la inclusió.

Si aquestes bases no estan mínimament consolidades, no es podrà aprofitar i optimitzar el conjunt de recursos de què disposa el centre. En aquest sentit, el projecte educatiu i l'organització del centre en coherència amb els principis de la inclusió, ser proactius en la prevenció de dificultats, aprofundir i generalitzar l'aplicació de mesures i suports universals, són aspectes clau.

És notori també que, per dur a terme un projecte de centre inclusiu que garanteixi el desenvolupament i l'aprenentatge de tot l'alumnat de manera equitativa i sense excloure a ningú, també es necessiten els recursos personals (docents i no docents) i la formació específica per sustentar-lo i dur-lo a la pràctica.

En els darrers anys hi ha hagut un augment de ràtio alumnes/classe que en gran mesura es continua mantenint en l'actualitat, juntament amb jornades parcials de molts docents que tot sovint fan molt difícil o bé impossible el treball, tan necessari, de coordinació i d'equip docent. Poder mantenir unes ràtios més equilibrades en general i més ajustades en els centres situats en entorns socials més desfavorits facilitaria el que és primordial: la pràctica docent i la personalització dels aprenentatges. També ho facilitaria poder assumir amb més capacitat d'acció les diferents problemàtiques que el docent ha d'afrontar en el dia a dia, a l'aula i al centre.

Una altra qüestió rellevant i que té a veure amb la capacitat i el funcionament dels centres per atendre en condicions la diversitat de necessitats del seu alumnat és avançar en la distribució equitativa, entre tots els centres de cada districte, de l'alumnat de nova incorporació als centres educatius en cadascuna de les etapes, ja sigui en període de matriculació com al llarg del curs (matrícula viva). I ens referim especialment a l'escolarització de l'alumnat amb necessitats específiques de suport educatiu: alumnat estranger que s'incorpora de manera

tardana al sistema educatiu o per manca de domini de la llengua vehicular; alumnat amb dificultats greus o trastorns d'aprenentatge, o alumnat en situacions socioeconòmiques i socioculturals desfavorides. Les escolaritzacions al llarg del curs són molt distorsionadores i en poques ocasions s'amplia el personal específic (tutor/a aula d'acollida, vetllador/a...) en cas de necessitat. Sembla que amb el nou decret d'admissió s'avançarà en aquest sentit.

### 3.1.2. Mesures i suports addicionals

Les actuacions educatives que es desprenen de les mesures i els suports addicionals han de permetre ajustar i personalitzar la resposta educativa, de manera flexible i temporal, a les dificultats específiques que molts alumnes presenten en el seu procés d'aprenentatge i en el seu desenvolupament personal. Aquestes actuacions i suports s'afegeixen quan les actuacions universals no són suficients per atendre les seves necessitats educatives.

Una gran part de l'alumnat amb NESE i l'alumnat amb dificultats en l'aprenentatge és la població que rep aquest tipus de suports; ocupen també una gran part de l'horari de docència dels especialistes en EE a primària i d'orientació educativa a secundària, i dels docents de l'Aula d'Acollida. El tipus d'intervenció educativa i de mesures que es prenen poden ser diverses i estan estretament vinculades a com s'orienta i es concreta a cada centre el Pla d'atenció a la diversitat i el seu projecte educatiu. En la mesura que totes les actuacions de tipus organitzatiu, curricular i tutorial estiguin integrades i coordinades, per exemple, des de la Comissió d'Atenció a la Diversitat, els suports seran més eficaços i els progressos de l'alumnat també seran més evidents.

Fetes aquestes consideracions més generals en relació amb l'atenció a la diversitat de necessitats educatives de l'alumnat, volem fer referència explícita a la situació de l'atenció de l'alumnat estranger nouvingut o susceptible de rebre el suport del tutor/a de l'aula d'acollida.

#### 3.1.2.1 Tutor/a de l'aula d'acollida

L'aula d'acollida és un recurs educatiu creat a la primera dècada d'aquest segle en el moment del gran flux migratori a Catalunya davant la necessitat de garantir la cohesió social i la "integració", en aquells moments, dels infants i joves que s'incorporaven al nostre sistema educatiu. La intensitat dels moviments migratoris ha anat variant al llarg dels anys, si bé l'in-

crement de l'alumnat estranger als centres educatius ha estat discontinu però progressiu, i ha passat de l'1,5% l'any 2001 al 25% el 2020. També constatem que en els darrers anys els criteris que s'han aplicat des del Consorci perquè els alumnes siguin atesos pel tutor/a d'AA han anat variant, i valorem que han estat de manera restrictiva, i, per tant, insuficient per poder atendre les necessitats reals en què es troben aquests infants i joves i també els centres.

Algunes qüestions que es plantegen al voltant dels criteris utilitzats i el funcionament d'aquest recurs són les següents:

- Es considera excessivament restrictiu el fet que l'alumnat estranger procedent de països d'Europa i l'Amèrica Llatina no entri en el criteri per ser atès pel recurs. S'entén que un domini suficient i competencial de la llengua vehicular —el català— en els àmbits de la comprensió i expressió oral i escrita és imprescindible per a l'accés als aprenentatges i el desenvolupament de competències comunicatives i d'interacció social, especialment per a l'alumnat més gran de primària i de secundària. Tanmateix, no totes les llengües que es parlen a Europa són romàniques, i això suposa una dificultat afegida en l'aprenentatge i domini de la llengua catalana per accedir al currículum en condicions d'equitat amb la resta dels alumnes.

Sembla raonable poder fer extensiu el suport del docent de l'aula d'acollida a tot l'alumnat estranger nouvingut que no domini la llengua vehicular —el català— sigui quin sigui el seu país d'origen.

- Es valora globalment i pel coneixement recollit des dels diferents sectors de la comunitat educativa que no hi ha suficients tutors/ores d'aula d'acollida per atendre totes les necessitats que presenta l'alumnat nouvingut, tot seguint els criteris actuals.

Algunes qüestions que cal considerar en aquest punt són les següents:

- L'adequada atenció educativa d'aquests alumnes és una preocupació molt rellevant dels docents i centres educatius.
- L'atenció d'aquests alumnes no s'ha d'entendre únicament des de l'aula d'acollida com a grup diferenciat del grup natural, sinó de manera prioritària des d'un marc inclusiu, fent suport lingüístic i docent dins de l'aula ordinària als alumnes i als docents, sempre que sigui possible. Això suposa un seguit de tasques importants per part del docent de l'AA i necessiten temps per executar-les i coordinar-les amb la resta de l'equip docent.

Tot i això, el degoteig d'alumnes que es produeix al llarg del curs en alguns centres provoca sovint un augment excessiu d'alumnes amb aquest tipus de necessitats educatives sense que es disposi llavors del nombre de tutors/ores d'AA necessaris.

- Actualment, els centres de la ciutat tenen 134 tutors/ores d'aula d'acollida. Si aquests tutors atenen 17 alumnes de mitjana (s'adjudica un tutor/a AA per 9/23 alumnes), en total tindriem 2.278 alumnes atesos. Són aquests els alumnes que hi ha als centres? Són més o menys? No tenim coneixement de dades concretes. Molt probablement es necessitarien més dotacions d'AA als centres.
- És important diferenciar el tipus i la intensitat de l'atenció dels docents d'AA a l'alumnat nouvingut en els primers cursos de primària i els que l'acaben o bé cursen l'ESO o el batxillerat. En els cursos més alts el requeriment curricular en totes les àrees és superior, a la vegada que també és més difícil l'assoliment de les competències lingüístiques, la qual cosa fa necessari organitzar el suport en aquestes edats a partir de plans individualitzats i més personalitzats, i disposar, quan sigui adient, d'altres recursos externs complementaris com pot ser l'EOI a l'estiu o l'Escola d'Adults, per als més grans.
- Es constata també, en els darrers anys i en l'actualitat —en aquest curs 100 docents de les AA són nous—, una gran mobilitat d'aquests assignats a les aules d'acollida i, per tant, canvis sovintejats del tutor/a d'AA referent per a l'alumnat dels centres. Aquest és un problema important, no només pel que significa de trencament d'un vincle de referència, afectiu i d'acompanyament que es construeix en la relació docent/alumne, sinó també per la continuïtat i la qualitat del treball iniciat com a aula d'acollida en el centre. Des de l'Administració caldria veure la manera de promoure més continuïtat i, per tant, estabilitat del docent en el centre.
- La formació del professorat d'AA també és una qüestió rellevant per poder assumir i donar resposta a la diversitat de reptes que es troben en l'atenció d'aquest alumnat. No només cal un coneixement de la didàctica de la llengua, sinó també és molt necessari poder entendre i acompanyar els infants i els joves en els processos emocionals i de dol que suposa el canvi de país i sovint també de cultura. El coneixement de les llengües d'origen i el treball amb les famílies pot ser molt rellevant per impulsar i acompanyar millor tot aquest procés d'acollida i inclusió escolar i social.

### 3.1.3. Mesures i suports intensius

Les actuacions educatives vinculades a les mesures i els suports intensius són de caràcter extraordinari, de freqüència regular i sense límit temporal. Els suports es retiren en el moment en què es valora que ja no són necessaris per al progrés adequat de l'alumne/a. Aquestes estan adreçades majoritàriament a l'alumnat amb necessitats educatives especials (NEE) derivades de discapacitats importants o de conductes desadaptatives molt significatives, però també a l'alumnat amb risc d'abandonament escolar prematur, inadaptació escolar o exclusió social, i amb altes capacitats.

Aquestes mesures i suports intensius són molt específics i s'afegeixen a les universals i addicionals i tenen per objectiu donar resposta a les necessitats educatives específiques que aquests alumnes presenten en el seu procés d'aprenentatge i en el seu desenvolupament personal. En un marc d'educació inclusiva, els recursos associats a aquests suports intensius han de promoure la màxima participació d'aquests alumnes en les accions educatives del centre i d'aula.

El decret preveu diversos recursos de suport als processos d'aprenentatge i de desenvolupament d'aquests alumnes, alguns dels quals són de caràcter territorial i, per tant, són externs al centre, i d'altres estan ubicats en els centres educatius.

A la Comissió de Treball s'ha centrat l'anàlisi i el debat en alguns d'ells. Aquests són: els SIEI, CEEPSIR i AIS.

#### 3.1.3.1. Suports intensius a l'escola inclusiva (SIEI)

Aquest recurs és el que abans del decret s'anomenava Unitat de Suport a l'Educació Especial (USEE). Els alumnes susceptibles de ser atesos per aquest recurs han de presentar necessàriament necessitats educatives especials (NEE) derivades dels aspectes següents:

- Greus trastorns del desenvolupament, de l'espectre autístic o de la conducta.
- Greus dificultats en els aprenentatges en tots els àmbits i que requereixen un suport continuat i intensiu.
- Discapacitat intel·lectual moderada.

- Greus dificultats en la regulació de la conducta i de les emocions que afecten de manera significativa la seva conducta adaptativa amb una greu repercussió en les seves habilitats d'aprenentatge.

Per tant, es tracta d'infants i joves que necessiten un suport estructurat, sistemàtic i continuat al llarg de l'escolaritat per d'aprendre, desenvolupar-se com a persona i assolir el màxim possible els objectius competencials previstos en cada etapa educativa.

Els alumnes amb les necessitats educatives que s'han descrit poden ser atesos adequadament en un centre ordinari sempre que disposi d'aquest tipus de recurs amb la dotació corresponent. Amb aquest recurs es poden elaborar i executar els plans de suport individualitzat, ja que necessiten una proposta educativa personalitzada. L'acompanyament i l'adequació dels contextos educatius del centre i d'aula, en col·laboració amb els altres docents perquè puguin estar i participar de manera efectiva en aquests espais amb els companys, també és molt important.

És necessari garantir l'organització i el funcionament dels SIEI com un recurs per a la inclusió d'aquests alumnes i, per tant, promoure actuacions i entorns inclusius i participatius amb la resta d'alumnes del centre.

Des del treball i el debat dut a terme en la Comissió al voltant d'aquest recurs es plantegen les qüestions i consideracions següents:

- Una qüestió que preocupa i es constata en alguns centres és que les ràtios SIEI/alumnes no s'ajusten al màxim previst i superen el nombre de deu alumnes. És important no superar el màxim d'alumnes a fi de mantenir la màxima qualitat del servei que presta aquest recurs, tant per a l'alumnat que rep aquest suport com per al conjunt dels alumnes i del centre.
- El procediment que se segueix per a l'assignació dels alumnes als SIEI, així com la necessitat de creació d'aquest recurs en un centre, està establert i és coordinat per una Comissió tècnica del Consorci (Comissió de Suport a l'Educació Especial) presidida per un inspector, un tècnic de l'Àrea Inclusiva, un coordinador territorial del Consorci i una persona de direcció dels EAP. L'EAP fa les propostes dels alumnes amb NEE que necessitarien aquest suport per a la seva escolarització, tant a infantil/primària com a secundària, i la Comissió fa una preassignació d'aquests alumnes al

centre que disposi del recurs. Amb posterioritat, la Comissió de Garanties és la que assigna la plaça escolar proposada.

Es constata, però, que de vegades hi ha alumnes que malgrat que necessiten aquest recurs a proposta i amb informe de l'EAP no poden gaudir-ne pel fet que ja està coberta amb el nombre màxim d'alumnes. Sovint són aquests alumnes els que fan augmentar la ràtio establerta.

- També es debat en el grup que, en força ocasions, hi ha famílies que no accepten la intervenció de l'EAP per fer l'avaluació psicopedagògica de les NEE que pot presentar el seu fill/a i signar l'acord de la proposta d'escolarització i de suports que es consigna en l'informe. Aquest fet el trobem sobretot a la secundària però també en l'etapa infantil i primària. Aquesta actitud, en algunes famílies, és l'expressió d'una resistència psicològica o dificultat per acceptar les dificultats greus, siguin les que siguin, que presenta el seu fill o filla. En altres casos pot ser una actitud de desempament o desatenció de les necessitats dels fills. En tot cas, aquestes situacions poden provocar desempament per part dels serveis públics i es fa necessari trobar estratègies, per part del centre i l'EAP, perquè la família acabi acceptant la situació i faciliti l'atenció educativa que pot donar el centre per tal que l'alumne pugui seguir un bon procés d'aprenentatge i tan normalitzat com sigui possible. Des del punt de vista legal, per interès superior de l'infant, ja està previst un document que pot remetre el director del centre a la inspecció sol·licitant la necessitat de l'avaluació psicopedagògica de l'EAP.

### 3.1.3.2. Centres d'educació especial proveïdors de serveis i recursos (CEEPSIR)

Els centres d'educació especial proporcionen aquest suport als centres ordinaris que ho sol·licitin d'acord amb la proposta d'atenció i de suports que fa l'EAP per atendre l'alumne amb necessitats educatives especials. Docents del CEE proveïdor d'aquests suports orienten, acompanyen i col·laboren amb els docents del centre ordinari. La col·laboració pot ser, en alguns casos, proporcionant eines, estratègies, metodologies apropiades per atendre les necessitats educatives de l'alumne o intervenint directament en l'alumne juntament amb el docent referent, o bé, orientant i acompanyant els docents en l'aplicació de programes específics.

En aquest cas, també és la Comissió de Suport a l'Educació Especial del Consorci la que fa l'assignació d'aquest suport a l'alumnat que es proposa des dels EAP.



L'expertesa d'aquests docents del CEE fa que aquest tipus de suport, a l'alumne però també al centre, sigui molt valuós i molt necessari per a una bona atenció educativa en el marc de la inclusió.

Es valora molt positivament aquest tipus de suport i es demana més dotacions per poder generar en els centres més i millors dinàmiques i recursos per a la inclusió.

### 3.1.3.3. Aula integral de suport (AIS)

En relació amb aquests programes, no s'han arribat a debatre en detall, però sí que s'han considerat com a molt necessàries per a l'atenció integrada des de l'àmbit educatiu i de la salut, de l'alumnat amb NEE associades a trastorns mentals o de la conducta greus. En els centres educatius tenim alumnes amb aquestes característiques i requereixen una atenció tan intensiva i especialitzada que fa molt difícil una contenció i atenció adequada de les seves necessitats. Tot sovint, són alumnes que requereixen un context escolar molt flexible i terapèutic que els centres no els poden oferir amb els criteris organitzatius d'aules, horaris, nombre de professors... que tenen habitualment i, sobretot, els centres de secundària. També cal assenyalar que els docents tampoc no tenen la formació necessària per atendre'ls adequadament.

La Comissió de Suport a l'Educació Especial del Consorci és la que fa l'assignació d'alumnat a aquest recurs a proposta dels EAP.

## 3.2. Comparativa dels recursos previstos per a la inclusió

En aquest apartat volem analitzar i valorar quina ha estat la progressió en l'increment de recursos previstos en el desplegament i l'aplicació de les mesures i els suports previstos en el Decret d'inclusió, des del curs d'inici 2016-2017 al curs actual 2019-2020 (darrers tres cursos).

De les dades obtingudes del Consorci, i un cop feta la comparativa, valorem que aquest creixement de recursos ha estat molt inferior al que s'ha previst en la Memòria d'avaluació de l'impacte del Decret d'inclusió.

En el quadre següent es poden veure les dades comparatives de la previsió de recursos previstos en la Memòria amb l'increment real.

SUPORTS / RECURSOS INTENSIVS		CURS 2016 -2017	CURS 2019 -2020	INCREMENT REAL	PREVISIÓ INCREMENT EN 4 CURSOS	% EXECUTAT
SIEI	TOTAL	Públ: 37 Conc: 9	Públ: 55 Conc: 11	Públ: 18 Conc: 2	101	19,8
	PRI	Públ: 22 Conc: 3	Públ: 36 Conc: 4	Públ: 14 Conc: 1	60	25
	SEC	Públ: 15 Conc: 6	Públ: 19 Conc: 7	Públ: 4 Conc: 1	41	12,2
AIS (grups)		Públ: 0 Conc: 1	Públ: 1 Conc: 1	Públ: 1 Conc: 0	7	14,2
CEEPSIR		Públ: 1 Conc: 1	Públ: 4 Conc: 2	Públ: 3 Conc: 1	93 docents	

L'increment previst executat ha estat, en el millor dels casos, del 25% en els SIEI a primària, si bé també és cert que en tres cursos gairebé s'ha doblat el nombre de SIEI.

Tal com es mostra en el quadre, la diferència entre el creixement real que s'ha dut a terme en aquests tres darrers cursos i la previsió de dotacions que es preveu a la memòria del decret és important. Des del curs 2016-2017 s'ha incrementat un 43,5% els SIEI amb 20 noves dotacions, dada que és significativa i molt positiva, però la diferència entre el que estava previst (101 SIEI) i el que s'ha dotat de nou és també significativa, només s'ha creat el 19,8% del total previst.

Amb tota seguretat es necessiten més SIEI en els centres i especialment a la secundària, que és on menys han crescut. Els SIEI a l'ESO han d'estar integrats per l'alumnat que prové de 6è de primària, tant pel que ja tenia accés al recurs a primària com pel que compleix els criteris d'assignació establerts per tenir accés al recurs en canviar d'etapa.

Cal considerar que els alumnes amb aquestes necessitats educatives a l'etapa de primària, per diferents raons com ara l'edat, el grau d'exigència i de complexitat dels aprenentatges, el mateix context i el clima del centre... poden seguir millor el procés d'aprenentatge i de creixement personal en funció de les seves característiques, a més de fer aquest procés més acompanyats. Tot sovint, per a aquests alumnes, el pas a l'ESO és un canvi en tots els àmbits, escolar i personal, tan gran que necessitaran necessàriament aquest suport per poder seguir en condicions i dignitat l'escolaritat. La inclusió s'hauria de garantir en totes les etapes educatives.

En relació amb els AIS, a la memòria del decret es fa la previsió de 7 AIS per al proper curs 2020-2021 i solament n'hi ha 2. Considerem que fins que no es doti d'aquests recursos el territori, cal promoure més coordinació i suport dels CSMIJ amb els docents i els centres, a més a més de l'assessorament que ja ofereixen els CRETDIC en relació amb l'alumnat d'aquest perfil.

Pel que fa als CEEPSIR, actualment hi ha 6 centres d'EE que donen aquest suport als centres ordinaris dels 34 centres que tenim a la ciutat. Per al curs 2020-2021, la previsió que es fa a la memòria és que hi hagi 93 docents de centres d'EE per donar aquest servei. Encara estem lluny d'aquesta dada.

Respecte als professionals dels EAP (psicopedagogs/ogues, treballadores/ores socials i fisioterapeutes), també es preveu, a tot Catalunya, un increment de professionals —en 4 cursos— distribuïts de la manera següent: 100 psicopedagogs, 37 treballadors socials i 27 fisioterapeutes. Pel que fa a logopedes del CREDA, s'estima necessari un increment de 35 logopedes al Consorci de Barcelona. Fins al dia d'avui no hi ha hagut cap increment d'aquests professionals o, en tot cas, molt puntual.

Analitzant aquestes dades es valora que el sistema i els centres educatius encara estan força lluny de poder disposar dels recursos específics suficients per poder atendre adequadament tot l'alumnat des de l'equitat i la inclusió.

Ara, volem fer referència a una altra qüestió que ens preocupa des de la perspectiva de poder avançar cap a un sistema educatiu inclusiu: el nombre d'alumnes que estan escolaritzats en centres d'educació especial i el paper d'aquests centres específics en el sistema educatiu inclusiu.

A la ciutat de Barcelona hi ha 33 centres d'educació especial on estan escolaritzats alumnes amb necessitats educatives especials, tots ells amb diferents tipologies i graus de diversitat funcional i que necessiten una atenció educativa específica per desenvolupar-se i fer els aprenentatges corresponents.

En aquest curs 2019-2020 el nombre de matriculacions en aquests centres no s'ha reduït globalment, sinó que ha augmentat lleugerament en l'etapa secundària respecte al curs passat. El decrement progressiu del nombre d'alumnes escolaritzats en els centres d'educació especial hauria de ser, i ho és, un indicador clau de progrés de la inclusió escolar i en coherència als principis i objectius del decret.

Cal interpel·lar-nos tota la comunitat educativa sobre aquesta qüestió. La memòria fa una estimació de reducció del 31,8% de l'alumnat dels CEE en quatre cursos per tal que els recursos docents d'aquests centres es puguin destinar a proveir l'alumnat amb NEE de serveis de suport a la inclusió als centres ordinaris. Seguint aquesta lògica és evident que no es poden desenvolupar i implementar els CEEPSIR tal com seria necessari i s'ha previst; els docents han d'atendre els seus alumnes del centre d'educació especial. No es disposa de les hores necessàries per fer el suport als centres ordinaris.

Però la qüestió rellevant és la següent: per què no es produeix el decrement d'alumnes als CEE? Quines en són les causes? Segurament són múltiples i complexes, però n'assenyalem una que considerem prou significativa.

Els professionals dels EAP han de fer l'avaluació psicopedagògica dels alumnes amb NEE i els informes prescriptius on s'orienta la provisió de suports i la proposta d'escolarització de l'alumne. Aquest és un primer pas, i molt rellevant, on és molt important assessorar i responsabilitzar les famílies en tot el procés d'orientació i presa de decisions per a l'escolarització i la prioritat ha de ser, seguint els criteris del Decret d'inclusió, l'escolarització en centres educatius ordinaris. L'orientació i l'acompanyament proper a les famílies esdevé cabdal en aquest procés.

Els centres educatius han de disposar dels recursos i els suports necessaris per atendre adequadament les necessitats educatives que presenta l'alumne, així com d'un projecte educatiu i un procés d'acollida construït des del marc de la inclusió. Si es complissin aquestes condicions, la inclusió seria més realista i generaria més confiança a les famílies a l'hora de prendre decisions, sobretot en el pas a la secundària.

L'atenció educativa en la diversitat de persones siguin quines siguin les seves necessitats i característiques personals, culturals i socials demana un compromís i una corresponsabilitat clara de tota la comunitat educativa i, per extensió, de tota la societat. Només des de l'escola no s'avançarà. L'escola esdevindrà inclusiva quan avancem també en un sistema social i educatiu inclusiu.

De pràctiques educatives inclusives, des de l'escola fa anys que se'n fan i de molt reeixides, però cal avançar i molt per crear i consolidar cultures de centre —en el sentit de comunitat educativa—, convençuts que és imprescindible transformar els contextos educatius en inclusius per no excloure'n cap alumne, independentment de les seves condicions i capacitats. Són els contextos —organitzatius, d'espai, metodològics, curriculars, relacionals, de l'entorn social...— els que han de canviar per donar resposta a les necessitats educatives de cadascun i del conjunt dels alumnes.

Les polítiques educatives desplegades a la Llei d'educació del 2009 i aquest Decret 150/2017, entre d'altres, proporcionen el marc d'actuació i doten el sistema i els centres dels recursos necessaris perquè la inclusió sigui una realitat. Si aquests recursos són insuficients, tal com valorem que està passant en l'actualitat, els centres no tenen la capacitat necessària per poder avançar amb garanties en la millora de l'atenció a l'alumnat.

Finalment, no podem deixar de fer menció a la situació actual provocada per la pandèmia de la covid-19, la qual veiem que no només afecta greument la salut de les persones sinó que, malauradament, l'impacte abasta tots els àmbits, i de manera molt important l'educatiu.

Estem veient les grans dificultats, malgrat els esforços de les diferents administracions, centres i docents, per poder crear i sostenir entorns educatius actius diferents dels habituals per tal de mantenir el contacte i seguir fent activitats d'en-

senyament i aprenentatge amb l'alumnat. Aquesta nova situació, però, ens posa de manifest les enormes desigualtats de condicions amb què famílies, alumnes i centres s'enfronten a l'educació. Les diferents situacions familiars, socials, econòmiques; de disposar o no de recursos bàsics, no només educatius (material escolar a casa) sinó d'alimentació i de cura personal; la bretxa digital que és molt manifesta en entorns socials desfavorits i la disposició de recursos tecnològics suficients en els centres...; totes aquestes situacions han fet i faran, en l'actual context de pandèmia, evidenciar i augmentar, encara més, les realitats de segregació i desigualtats en el món educatiu, en l'accés universal a l'aprenentatge i l'educació amb les mateixes oportunitats i condicions.

Aquesta nova realitat, sens dubte molt complexa, suposarà per al món educatiu enfrontar-se a reptes fins ara inimaginables i necessitarà, a partir d'ara, esmerçar molts esforços per buscar i construir nous models, escenaris i contextos educatius que promoguin i garanteixin un sistema educatiu per a tothom.

## 4.1. Propostes per millorar la situació actual

Des de la Comissió de Treball de Segregació Escolar, Equitat i Inclusió, fruit de les reflexions i del debat realitzat pels seus components en les sessions de treball, volem aportar un seguit de propostes amb l'objectiu d'avançar en la millora de l'atenció educativa de l'alumnat i, en especial, de l'alumnat amb NESE en el marc de la inclusió.

### 4.1.1. Propostes generals

- Promoure més accions formatives adreçades als centres i al professorat que impulsin cultures de centre i pràctiques educatives segons els principis de la inclusió, potenciant la participació en activitats d'intercanvi i cooperació en projectes d'innovació educativa en el marc de la inclusió.
- Promoure, des de l'administració educativa i els mateixos equips directius, que el projecte educatiu, l'organització del centre i les pràctiques educatives dels docents garanteixin entorns d'aprenentatge flexibles, inclusius i de qualitat que permetin l'atenció educativa de tot l'alumnat amb una gestió eficient de tots els recursos disponibles, ordinaris i específics.

- Desplegar, de manera decidida i amb la dotació pressupostària corresponent, el Decret 150/2017, de 17 d'octubre, de l'atenció educativa a l'alumnat en el marc d'un sistema educatiu inclusiu; especialment, els articles corresponents al capítol II: Atenció educativa a l'alumnat, on es detallen els diversos tipus de mesures i suports.
- Actualitzar els terminis d'implementació que consten en la Memòria d'avaluació d'impacte del Decret 150/2017 amb data de 28 de novembre de 2016, o, en tot cas, elaborar una nova memòria econòmica que en garanteixi l'aplicació.

## 4.1.2. Propostes específiques

### 4.1.2.1. Centres i equip docent

- Reduir i ajustar les ràtios d'alumnes/aula, sobretot en els centres ubicats en entorns socioeconòmics més desfavorits. Aquest equilibri facilitarà de manera significativa l'atenció més personalitzada i l'èxit educatiu de tot l'alumnat.
- Seguir avançant i millorant, des de l'administració educativa tal com es proposa en el nou Decret d'admissió d'alumnes (pendent de publicació), la distribució equitativa en l'escolarització de l'alumnat amb NESE entre tots els centres educatius públics i concertats de la ciutat, per facilitar així una millor atenció educativa i de qualitat a tot l'alumnat.
- Vinculat als projectes educatius dels centres, continuar dotant aquests centres de les dotacions de diferents perfils professionals necessaris d'acord amb les singularitats i objectius del projecte del centre i de l'entorn.

### 4.1.2.2. Mesures i suports addicionals

#### - Aules d'acollida

- Ampliar els criteris establerts actualment en l'assignació de dotació d'aula d'acollida als centres per a l'atenció de l'alumnat estranger nouvingut. I, en tot cas, també revisar el concepte de "nouvingut" a l'efecte de dotació del recurs.

Els criteris que es proposen modificar són els següents:

- Que l'etapa educativa que cursa l'alumne sigui tota la primària i secundària (ESO).
- Incloure-hi l'alumnat estranger procedent de països de la Unió Europea i Llatinoamèrica.
- Garantir des del CEB una gestió eficient de distribució equitativa dels recursos d'AA d'acord amb les necessitats reals de cada centre. Dur a terme una planificació de necessitats per districte amb una bossa de dotacions suficients que faciliti l'ajustament i dotació del recurs als centres segons la mobilitat i composició social migrant de cada districte.

En el cas que es vagi consolidant una distribució equitativa de l'alumnat estranger nouvingut entre tots els centres públics i concertats, caldria considerar la necessitat de dotar, com a mínim, de mitja dotació (mitja jornada de docent) d'AA tots els centres amb caràcter ordinari a la plantilla docent.

- Sol·licitar al Departament d'Educació que les dades al RALC —de l'alumnat estranger nouvingut— es puguin emplenar des del CEB com a manera de garantir-ne la fiabilitat i l'actualització. O bé buscar sistemes de col·laboració i participació conjuntes que ho garanteixin.
- Promoure des de l'administració educativa i les direccions dels centres fórmules per assegurar la continuïtat i l'estabilitat en el lloc de treball dels docents d'AA i minvar així l'excessiva mobilitat d'aquests professionals. Tanmateix, cal garantir-los una formació adequada perquè puguin oferir l'atenció adient a l'alumnat que atenen.

#### 4.1.2.3. Mesures i suports intensius

##### - Suports intensius a l'escola inclusiva (SIEI)

- Garantir la continuïtat del treball coordinat que es realitza des de la Comissió Tècnica del CEB i els EAP en el procés de les preassignacions de plaça escolar de l'alumnat amb NESE derivades de necessitats educatives especials, a fi d'assegurar que disposaran d'aquest suport SIEI en el centre on seran finalment assignats.

Considerem imprescindible el compliment dels criteris següents:

- La continuïtat de l'atenció en aquest recurs, en els casos que ja eren atesos a la primària, i d'aquells alumnes nous que l'informe de l'EAP ho prevegi, en el pas a l'etapa secundària (ESO).



- Respectar, en tots els casos, el màxim establert de deu alumnes a cada dotació.
- Continuar augmentant, als centres públics i concertats, les dotacions de SIEI necessàries per cobrir les necessitats d'atenció de tot l'alumnat detectat i avaluat pels EAP i el professorat d'orientació educativa a la secundària.
- Promoure des dels centres i amb l'assessorament de l'EAP l'òptima gestió i funcionament del recurs d'acord amb els principis d'inclusió i de màxima participació de l'alumnat en els contextos educatius del centre.
- Promoure el treball coordinat i en xarxa entre els centres i els serveis i agents socials i de salut per assegurar la millor atenció i seguiment de l'alumnat amb NESE.
- Promoure que l'avaluació psicopedagògica de l'alumnat amb NEE, la qual tot sovint és complexa, tingui en compte els diferents contextos de vida i de desenvolupament de la persona, fent més èmfasi en les capacitats per aprendre i desenvolupar-se que en les mancances o el diagnòstic clínic.
- Aquest procés ha de ser compartit amb el centre educatiu per aconseguir la col·laboració plena de les famílies i orientat a eliminar les barreres per a l'aprenentatge i la participació.

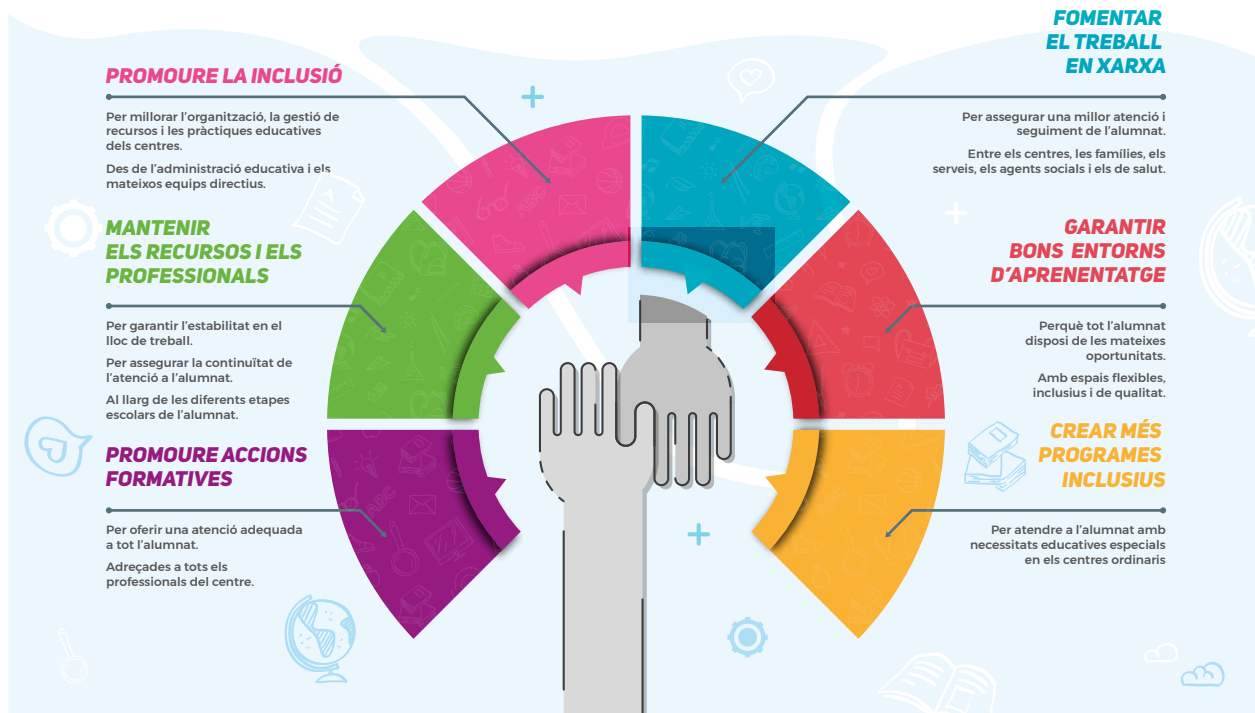
#### - Centres d'educació especial proveïdors de serveis i recursos (CEEPSIR)

- Impulsar amb decisió, des de l'administració educativa i en els mateixos centres d'educació especial, la creació de més dotacions i programes de suport a la inclusió d'alumnat amb NEE als centres ordinaris. D'aquesta manera es facilitarà que molts d'aquests alumnes estiguin als centres ordinaris —i no als centres d'EE— amb les condicions i suports necessaris per ser atesos adequadament.

#### - Aula integral de suport (AIS)

- Impulsar també amb decisió, des de l'administració educativa i de salut, les aules integrals de suport per donar una atenció específica i pluridisciplinària a l'alumnat amb NEE que presenten trastorns mentals o de la conducta greus. Al mateix temps, i fins que no hi hagi aquests recursos, demanem garantir la col·laboració i coordinació en xarxa dels serveis de salut (CSMIJ) amb els equips docents que atenen aquests alumnes en els centres educatius.

## SEGREGACIÓ ESCOLAR, INCLUSIÓ I EQUITAT





**Ajuntament  
de Barcelona**



**Consell Educatiu  
Municipal de  
Barcelona**