

**Onzè informe sobre  
el funcionament  
dels Consells Escolars dels  
centres docents públics  
Curs 2001 - 2002**



Consell Escolar Municipal  
Consells Escolars Municipals de Districte



# Índex

	Pàgina
<b>Presentació</b> .....	5
<b>Capítol I</b> Els Consells Escolars dels centres docents públics i la representació municipal a la ciutat de Barcelona .....	7
1. Els Consells Escolars de centres docents públics, per districtes municipals, nivells educatius i titularitat.....	7
2. La representació municipal als Consells Escolars dels centres docents públics.....	9
2.1 Les funcions del i de la representant municipal.....	10
2.2 La coordinació de la tasca de la representació municipal en els centres docents públics .....	11
2.3 Característiques i procedència de la representació municipal .....	11
2.4 Les relacions de la representació municipal i els Consells Escolars de centre .....	15
2.5 Evolució sobre aspectes concrets del treball dels i de les representants municipals als Consells Escolars .....	15
<b>Capítol II</b> Els Consells Escolars en la seva funció reguladora del marc educatiu dels centres docents públics .....	17
1. L'aprovació dels documents reguladors dels centres docents: Projecte educatiu, Reglament de règim intern, Programació general anual, Pressupost i el Pla estratègic del centre.....	17
2. Els Consells Escolars: Un espai d'intercanvi institucional de la comunitat educativa .....	20
<b>Capítol III</b> Els aspectes més rellevants del funcionament dels Consells Escolars dels centres docents públics.....	27
1. La dinàmica de funcionament dels Consells Escolars .....	27
1.1 Els Consells Escolars i el Pla de treball .....	27
1.2 Els Consells Escolars i la presa de decisions .....	28
1.3 El clima de treball en els Consells Escolars .....	28
1.4 La publicitat dels acords presos per part del CE .....	31
1.5 La participació i les propostes dels representants del sector de mares i pares al CE .....	33
1.6 Les aportacions i iniciatives dels representants de l'alumnat al CE.....	34
2. Evolució comparativa de la dinàmica i del funcionament dels Consells Escolars .....	36
3. Els Consells Escolars i la gestió de serveis .....	38
<b>Capítol IV</b> Temes prioritaris tractats pels Consells Escolars de centre .....	45
<b>Capítol V</b> Les característiques dels Consells Escolars .....	47



## Presentació

Presentem l'onzè informe sobre el funcionament dels Consells Escolars dels centres docents públics de la ciutat de Barcelona que ha elaborat la Secretaria del Consell Escolar Municipal. El present informe recull les aportacions realitzades per la Comissió de Participació i Projecte Educatiu de Ciutat del Consell Escolar Municipal en la sessió de treball efectuada per presentar l'informe.

La informació fa referència al curs 2001-2002 i dona continuïtat a la sèrie d'informes publicats anteriorment. Com ja és habitual, la informació ha estat recollida a través d'un qüestionari que ha estat contestat per un 98%\* dels representants municipals.

A partir de l'anàlisi i valoració de l'anterior informe que va realitzar la Comissió de Participació i Projecte Educatiu de Ciutat, es va acordar ampliar la periodicitat de l'informe per tal de recollir una informació més contrastada i aprofundir en alguns apartats a fi d'apropar-nos una mica més en el coneixement de la realitat actual dels Consells Escolars dels centres docents públics de la ciutat.

Així, aquest informe inicia la periodicitat bianual en relació a l'informe anterior i aprofundeix sobre: els plans estratègics aprovats; la gestió dels serveis; l'impuls a la participació (la representació del món laboral, l'incentiu als alumnes, l'horari i assistència a les reunions), i l'obertura dels Consells Escolars i, per tant, dels centres al seu entorn territorial.

\* Respostes del qüestionari: 100% dels Consells Escolars dels centres docents públics de Secundària i d'Educació Especial, 99% dels Consells Escolars dels centres docents públics de Primària, 88% dels Consells Escolars dels centres d'Ensenyament d'Adults i 85% dels Consells Escolars dels centres dels Altres Ensenyaments.

**A continuació presentem les dades més significatives que figuren en aquest informe.**

1. Nombre de Consells Escolars de centres docents públics: **258**
2. Nombre de representants municipals: **134**
3. Nombre de persones que participen als Consells: **4.400** (aproximadament)\*
4. Nombre total de reunions: **1.291**
5. Aprovació de documents bàsics:

	<u>Primària</u>	<u>Secundària</u>
Projecte educatiu	94%	91%
Reglament de règim intern	85%	89%
Programació anual	97%	81%
Pressupost	97%	96%
Pla estratègic de centre	44%	34%

6. Dinàmica del Funcionament dels Consells Escolars:

	Primària	Secundària
<i>A. El CE acostuma a prendre decisions sobre els temes tractats, fer-ne el seguiment i valorar el resultat en reunions posteriors.</i>	<b>86%</b>	<b>89%</b>
<i>B. El CE té definit i assumit un pla de treball concret (calendari, programació de tasques...).</i>	<b>65%</b>	<b>47%</b>
<i>C. El CE té un clima de treball respectuós, participatiu i tolerant amb les diverses opinions.</i>	<b>90%</b>	<b>91%</b>
<i>D. Els pares i mares presenten, amb regularitat, propostes concretes de treball per millorar el funcionament del centre o del CE.</i>	<b>74%</b>	<b>57%</b>
<i>E. L'alumnat presenta o aporta, amb regularitat, iniciatives a les reunions de CE</i>	<b>0%</b>	<b>51%</b>

(\*) Aquesta xifra s'ha calculat amb una mitjana de 16 membres als CEC de Primària i de 18 membres als CEC de Secundària.

## **Capítol I. Els Consells Escolars dels centres docents públics i la representació municipal a la ciutat de Barcelona**

### **1. Els Consells Escolars dels centres docents públics, per districtes municipals, nivells educatius i titularitat.**

El curs 2001-2002 a la ciutat de Barcelona hi ha 258 Consells Escolars constituïts als centres docents públics; 157 corresponents als centres de Primària; 74 als centres de Secundària; 8 als centres d'adults; 6 als centres d'educació especial, i 13 a centres que imparteixen altres tipus d'ensenyament.

Cada Consell Escolar dels centres docents públics de la ciutat té un representant del municipi.

El Consell Escolar és l'òrgan màxim de participació de la comunitat escolar en el govern dels centres. És també l'òrgan de programació, seguiment i avaluació general de les seves activitats.

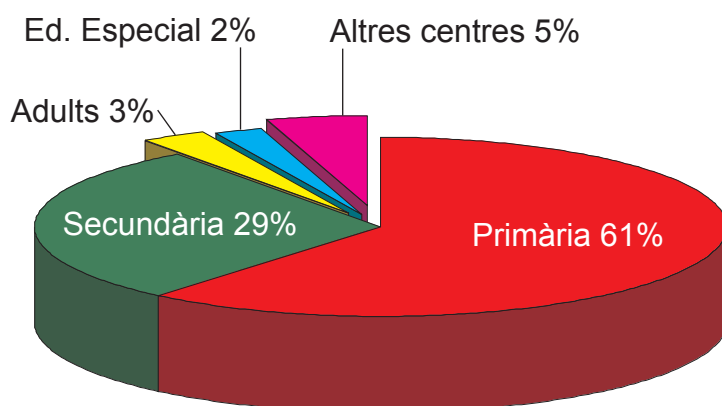
El quadre 1 i el gràfic 1 mostren el nombre de Consells Escolars amb representació municipal.

**Quadre 1.** Nombre de CEC amb representació municipal (per nivells educatius, districtes municipals i Administració de la qual depenen) Curs 2001-2002

TOTAL CEC	DISTRICTES MUNICIPALS	PRIMÀRIA				SECUNDÀRIA				ADULTS				EDUC. ESPECIAL				ALTRES CENTRES			
		Generalitat	IMEB	Diputació	TOTAL	Generalitat	IMEB	Diputació	TOTAL	Generalitat	IMEB	Diputació	TOTAL	Generalitat	IMEB	Diputació	TOTAL	Generalitat	IMEB	Diputació	TOTAL
24	CIUTAT VELLA	11			11	5	2		7	2	1		3					2	1		3
19	L'EIXAMPLE	10			10	5	1		6				0						2	1	3
34	SANTS- MONTJUÏC	17	5		22	8	2		10	1			1							1	1
10	LES CORTS	7			7	3			3				0								0
14	SARRIÀ-S.GERVASI	7			7	3	2		5				0	1	1			1			1
17	GRÀCIA	11	2		13	4			4				0								0
34	HORTA-GUINARDÓ	18	3	1	22	7	1	1	9				0		2	2		1			1
42	NOU BARRIS	23			23	12			12	2			2	2		2		3			3
24	SANT ANDREU	14	2		16	6			6	1			1					1			1
40	SANT MARTÍ	25	1		26	11	1		12		1		1	1		1					0
<b>258</b>	<b>TOTAL- BCN</b>	<b>143</b>	<b>13</b>	<b>1</b>	<b>157</b>	<b>64</b>	<b>9</b>	<b>1</b>	<b>74</b>	<b>6</b>	<b>2</b>	<b>0</b>	<b>8</b>	<b>3</b>	<b>1</b>	<b>2</b>	<b>6</b>	<b>8</b>	<b>3</b>	<b>2</b>	<b>13</b>

Total CEC:258 (Costa Llobera -CEIP, IES- funciona amb un CEC, a les dades es comptabilitza a Primària)

**Gràfic 1.** Distribució dels CEC per nivells educatius



EEA Massana	DM I
Es. Of. d'Idiomes	DM I
CMEV Castell de Sant Foix	DM I
Escola d'Arts i Oficis	DM II
Conservatori Municipal de Música	DM II
EMM Casa dels Nens	DM II
Institut del Teatre	DM III
EAO Llotja	DM V
Es. Of. Idiomes II	DM VII
EAAO Deià	DM VIII
ESRC Bens Culturals	DM VIII
CEPA Oriol Martorell	DM VIII
Esc. Música	DM IX



## **2. La representació municipal als Consells Escolars dels centres docents públics.**

La Llei Orgànica 9/1995, de 20 de novembre de la participació, l'avaluació i el govern dels centres docents estableix la composició dels Consells Escolars dels centres docents públics i entre els seus membres fixa *“un regidor o representant de l’Ajuntament del terme municipal on estigui ubicat el centre”* amb la funció bàsica de *“promoure la relació entre la programació dels centres i l’entorn socioeconòmic en què aquests desenvolupen la seva tasca educativa”*.

## 2.1 Les funcions del i de la representant municipal

La representació municipal als Consells Escolars del centres docents públics té sense perjudici del que regula la normativa vigent, les funcions principals següents:

El representant municipal és un membre més del Consell Escolar de centre amb veu i vot.

Exercir la representació institucional amb el millor grau de formació i d'informació possible sobre les diferents temàtiques que afecten el centre, en funció dels nivells educatius que s'imparteixen, i de l'entorn sociocultural on aquest està ubicat.

Interpretar i utilitzar correctament els preceptes legals que regulen les actuacions professionals, administratives i de participació.

Tenir un adequat coneixement del centre: edificis, plantilla, Projecte Educatiu, Projecte Curricular, Projecte de Normalització Lingüística, Reglament de Règim Intern, Pla Anual de Centre, Programa d'Activitats Extraescolars i Pla Estratègic si en té.

Conèixer i establir contacte periòdic amb les Associacions d'alumnat i de mares i pares.

Promoure la participació de tots els sectors del Consell Escolar, i la bona comunicació entre ells aportant-hi els coneixements tècnics i la dinàmica de grup per tal de facilitar la planificació, la gestió del centre i, en general, el consens per a la presa de decisions.

Implicar-se en la problemàtica del centre, aportant suggeriments sobre el temes plantejats.

Estar al corrent de les situacions que es plantegen, establint contacte habitual amb la direcció del centre i amb l'AMPA i assistir tant com sigui possible als actes o celebracions del centre.

Donar suport al correcte funcionament del Consell Escolar com a òrgan de gestió i participació de la comunitat educativa i participar en les comissions de treball corresponents.

Conèixer anticipadament l'ordre del dia de les reunions per tal de poder preparar els temes i poder-se assessorar pel que fa al tema i fer el seguiment dels acords.

Donar difusió i impulsar la participació en els programes educatius de l'IMEB i del districte.

Donar difusió i impulsar el contacte i col·laboració amb el Consell Escolar de districte.

## **2.2 La coordinació de la tasca de la representació municipal en els centres docents públics**

D'acord amb les característiques de la ciutat de Barcelona (nombre de centres, àmbits territorials o districte, etc.) la representació municipal en els centres docents públics està delegada a personal del consistori i coordinada pel Consell Escolar Municipal i els Consells Escolars de districte.

Les Secretaries del Consell Escolar Municipal i dels deu Consells Escolars de districte són les responsables de la coordinació, gestió i avaluació de la tasca que desenvolupen els representants municipals. Així mateix són els òrgans responsables de facilitar la formació i la informació suficient perquè els representants municipals puguin assolir les seves funcions.

## **2.3 Característiques i procedència de la representació municipal**

L'Ajuntament de Barcelona disposa en el curs 2001/02 de 134 persones que el representen en els Consells dels centres escolars públics de la ciutat. L'Ajuntament participa així en la vida quotidiana dels centres docents públics de la ciutat, conjuntament amb els diferents sectors de la comunitat educativa que també estan presents en els consells.

Al febrer del 2001, i coincidint amb les eleccions per a la renovació de la meitat dels membres dels Consells Escolars dels centres, l'Ajuntament va realitzar un procés de selecció per proveir de representació municipal els Consells Escolars dels centres docents públics.

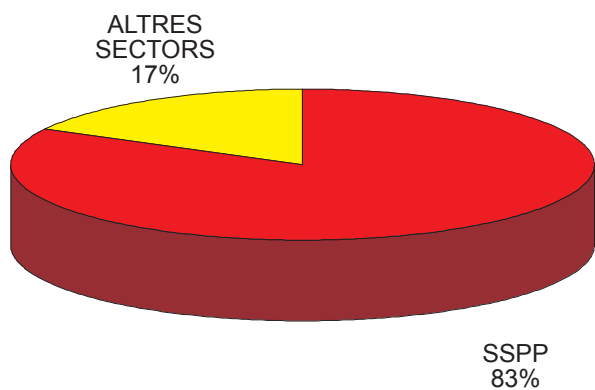
Fruit dels objectius proposats en aquest procés la procedència dels representants municipals ha variat respecte la d'anys anteriors i reflecteix més l'estructura organitzativa municipal. Hi ha representants municipals dels diferents sectors centrals i també dels districtes municipals.

Dels i de les representants municipals seleccionats el 59,39% exercien la representació municipal en el període anterior i el 40,6% són nous.

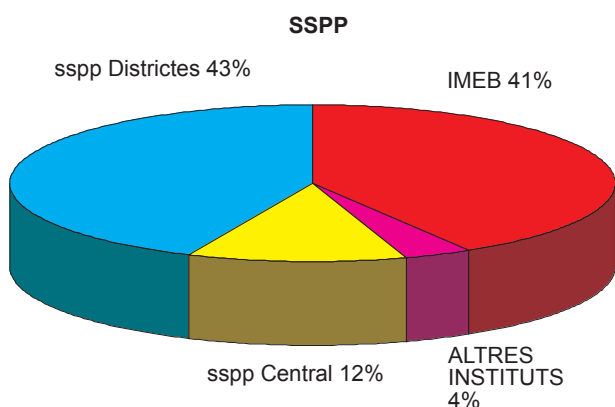
Els i les representants que ja ho eren anteriorment han canviat els centres on exercien la representació.

El quadre 2 i la gràfica 2 reflecteixen que majoritàriament els representants municipals provenen del sector dels serveis personals, i exerceixen les seves tasques tant en l'àmbit central com en l'àmbit de districte, i a l'IMEB o altres instituts municipals. Això no obstant, és significativa la presència d'altres sectors de l'organització municipal: serveis generals, via pública o altres sectors.

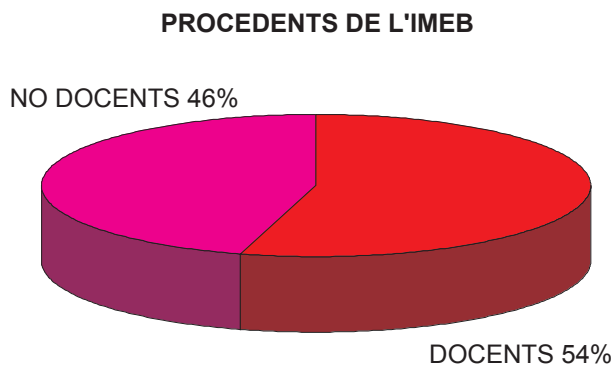
**Quadre i gràfic 2: Procedència dels representants municipals dins de l'estructura orgànica municipal**



PROCEDÈNCIA	PERSONES	%
SSPP	111	83%
Altres	23	17%
<b>TOTAL</b>	<b>134</b>	<b>100%</b>



SSPP	PERSONES	%
IMEB	46	41%
Altres Instituts	4	4%
SSPP Central	13	12%
SSPP Districtes	48	43%
<b>TOTAL</b>	<b>111</b>	<b>100%</b>



IMEB	PERSONES	%
Docents	25	54%
No Docents	21	46%
<b>TOTAL</b>	<b>46</b>	<b>100%</b>

El quadre 3 mostra com estan distribuïts en el conjunt de la ciutat els 134 representants municipals. La distribució està en funció del nombre de Consells Escolars de cada districte.

**Quadre 3.** Distribució dels i de les representants municipals a Barcelona ciutat per districtes municipals. Curs 2001-02.

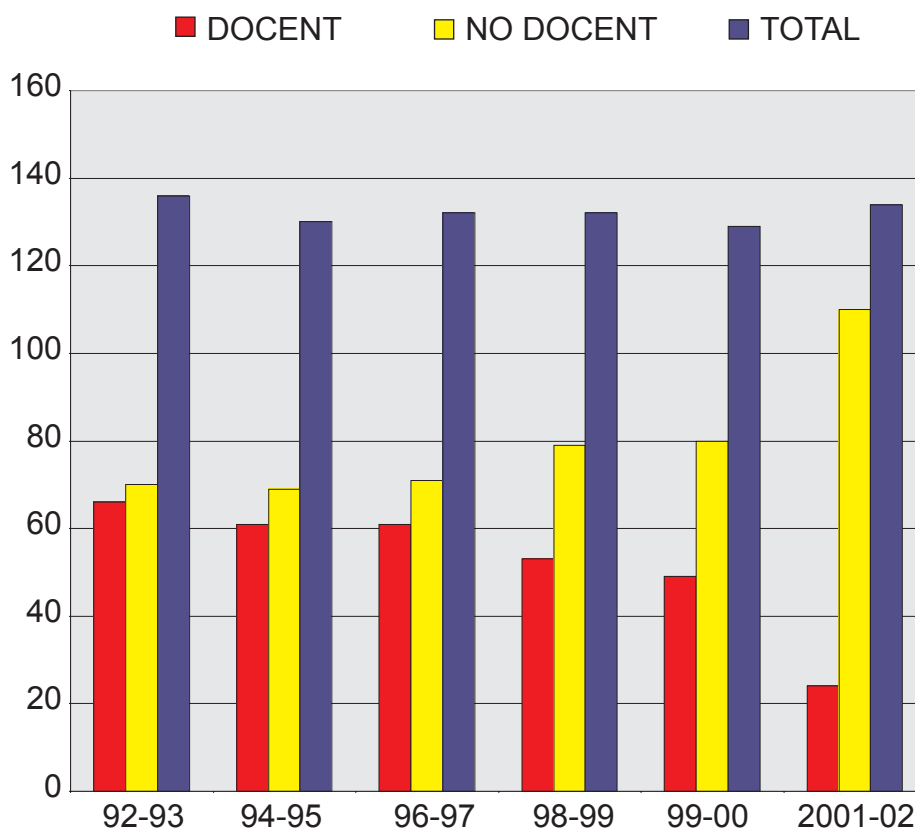
<b>DISTRICTES</b>	<b>Total RM</b>
CIUTAT VELLA	14
L'EIXAMPLE	10
SANTS-MONTJUÏC	18
LES CORTS	6
SARRIÀ-ST.GERVASI	7
GRÀCIA	9
HORTA-GUINARDÓ	17
NOU BARRIS	21
SANT ANDREU	12
SANT MARTÍ	20
<b>TOTALS</b>	<b>134</b>

Encara que ha variat substancialment, s'ha mantingut el quadre 4 i el gràfic 3 que mostren l'evolució dels representants municipals per cursos escolars segons si exerceixen tasques docents o no en el seu lloc de treball.

**Quadre 4.** Evolució de les funcions dels i de les representants municipals en els seus llocs de treball per cursos escolars.

CURS	DOCENT		NO DOCENT		TOTAL
	TOTAL	%	TOTAL	%	RRMM
92-93	66	48,5%	70	51,5%	136
94-95	61	46,9%	69	53,1%	130
96-97	61	46,2%	71	53,8%	132
98-99	53	40%	79	60%	132
99-00	49	38%	80	62%	129
01-02	24	18%	110	82%	134

**Gràfic 3.** Comparació de l'evolució de les funcions dels i de les representants municipals en els seus llocs de treball (per cursos escolars).



## 2.4 Les relacions de la representació municipal i els Consells Escolars de centre

**Quadre 5.** Clima de treball i tipus de relació dels i de les representants municipals als CEC.

	RECEPTIU	COL-LABORACIÓ		RECEPTIU	COL-LABORACIÓ
<b>CIUTAT VELLA</b>	88%	92%	<b>Primària</b>	85%	91%
<b>L'EIXAMPLE</b>	79%	95%			
<b>SANTS-MONTJUÏC</b>	85%	79%	<b>Secundària</b>	82%	92%
<b>LES CORTS</b>	80%	100%			
<b>SARRIÀ-S. GERVASI</b>	57%	93%	<b>Adults</b>	63%	63%
<b>GRÀCIA</b>	65%	88%			
<b>HORTA GUINARDÓ</b>	82%	88%	<b>Especial</b>	67%	83%
<b>NOU BARRIS</b>	79%	88%			
<b>SANT ANDREU</b>	95%	100%	<b>Altres</b>	82%	82%
<b>SANT MARTÍ</b>	95%	90%			
<b>BCN</b>	<b>83%</b>	<b>90%</b>	<b>GLOBAL</b>	<b>83%</b>	<b>90%</b>

És significatiu que, no obstant els canvis efectuats en els perfils dels representants municipals, es manifesti en els Consells un clima receptiu a les propostes que presenten.

Així mateix es manté en un percentatge molt alt una actitud de col·laboració positiva entre la representació municipal i els equips directius dels centres.

## 2.5 Evolució sobre els aspectes concrets del treball dels i de les representants municipals als Consells Escolars.

El quadre 6 i el gràfic 4 mostren l'evolució del clima de treball establert per la representació municipal.

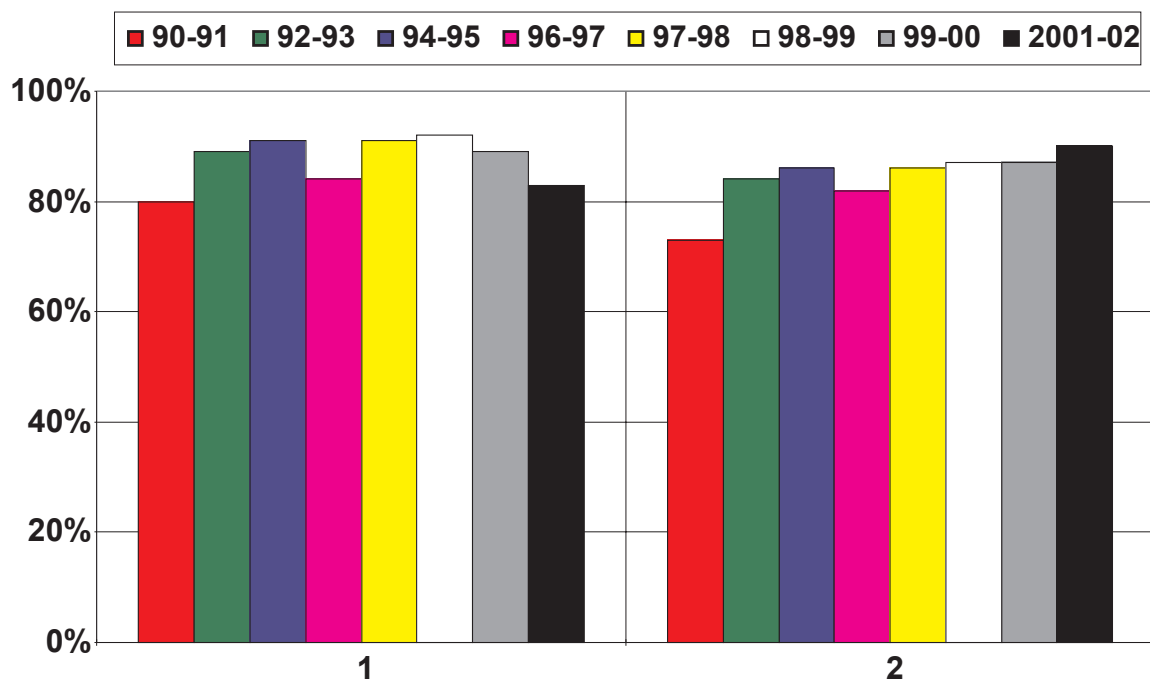
Tot i que hi ha un lleuger descens en l'evolució del punt 1, es pot considerar que la presència i implicació dels representants municipals als centres és en general positiva. Cal reiterar aquí el canvi dels representants municipals als Consells Escolars i l'esforç que significa iniciar un marc de relació i col·laboració amb els equips directius.

És significatiu l'augment positiu de la percepció d'una bona recepció dels CEC a les propostes de la representació municipal.

**Quadre 6.** Evolució del clima de treball establert per la representació municipal.

		90-91	92-93	94-95	96-97	97-98	98-99	99-00	01-02
<b>1</b>	La representació municipal ha establert un marc de col·laboració amb els equips directius	80%	89%	91%	84%	91%	92%	89%	83%
<b>2</b>	Els CEC tenen un clima receptiu a les propostes de la representació municipal	73%	84%	86%	82%	86%	87%	87%	90%

**Gràfic 4.** Comparació de l'evolució del clima de treball de la representació municipal.





## Capítol II. Els Consells Escolars en la seva funció reguladora del marc educatiu dels centres docents públics.

### 1. L'aprovació dels documents reguladors dels centres docents: El Projecte Educatiu, el Reglament de règim intern, la Programació general anual, el Pressupost i el Pla estratègic del centre.

Entre altres competències el Consell Escolar ha d'aprovar, segons la normativa vigent, el Projecte educatiu, el Reglament de règim intern, la Programació general del centre que amb caràcter anual elabora l'equip directiu, el Pressupost i també el Pla estratègic.

Les instruccions d'inici de curs expliciten que "el Pla estratègic com a decisió de centre ha d'implicar-hi tots els membres de la comunitat educativa", per la qual cosa sembla clar que hagi de ser aprovat pel Consell Escolar.

El quadre 7 ens mostra els percentatges en què els diferents districtes de la ciutat tenen aprovats els diferents documents bàsics del centre.

A la ciutat de Barcelona el 91% dels Consells Escolars dels centres han aprovat el Projecte educatiu, el 85% el Reglament de règim intern, el 91% la Programació anual, el 96% el Pressupost i el 37% un Pla estratègic de centre.

Per nivells educatius: **El Projecte educatiu** l'han aprovat un 94% dels Consells Escolars a **Primària** i el 91% dels **Instituts de Secundària**. Aquest últim percentatge ha augmentat significativament 13 punts en relació al curs 1999-2000, el que significa que aquells centres que fa dos cursos tenien el Projecte educatiu en fase de revisió han finalitzat aquesta tasca i l'han presentat al Consell Escolar del centre per ser aprovat.

Diversos centres tenen el **Reglament de règim intern** en fase de revisió per la qual cosa el percentatge de reglaments aprovats pels Consells de centre han baixat, tant a primària com a secundària, com en d'altres ensenyaments. Els tenen aprovats un 85% a **Primària** (set punts menys que el curs 99-00), 89% a **Secundària** (vuit punts menys que el curs 99-00) i 73% a **Altres Ensenyaments**, (setze punts menys que el curs 99-00).

El 97% dels Consells Escolars dels centres d'**Ensenyament Primari** han aprovat tant la **Programació anual** com el **Pressupost** i en els centres d'**Ensenyament Secundari** han aprovat en un 81% la **Programació anual** i en un 96% el **Pressupost**.

Han augmentat els centres que disposen de **Pla estratègic** aprovat pel Consell Escolar del centre. El curs 2001-02 han aprovat un Pla estratègic el 44% dels consells dels centres de **Primària** i el 34% dels consells dels **Instituts de Secundària**.

A **Primària**, per un 47% d'aquests centres ha significat més professorat, per un 44% més recursos econòmics i per un 32% altres.

A **Secundària**, per un 40% ha significat més professorat, per un 48% ha significat més recursos econòmics i per un 28% altres.

A la **resta d'ensenyaments**, l'aprovació d'aquests documents tal com estableix la normativa, per part dels Consells Escolars, és més desigual.

Els **centres d'Educació Especial** i d'**Ensenyament de les Persones Adultes** que hem analitzat es refereixen únicament als que tenen constituït el Consell Escolar de centre.

Dels sis centres d'**Educació Especial** analitzats, el 83% tenen aprovat el **Projecte educatiu** i el **Reglament de règim intern**, el 100% la **Programació anual** i el **Pressupost** i un 17% tenen aprovat un **Pla estratègic**.

Dels vuit centres de **Formació de les Persones Adultes** analitzats, el percentatge de Consells Escolars que han aprovat tant el **Projecte educatiu** com la **Programació anual** és el 71%, un 86% el **Pressupost** i un 43% el **Reglament de règim intern**.

En el grup denominat **Altres Ensenyaments**, el 55% tenen aprovat el **Projecte educatiu**, el 73% el **Reglament de règim intern**, el 82% el **Programa anual** i el 91% el **Pressupost**. Un 9% més dels centres han elaborat un **Pla estratègic** de centre que ha aprovat el corresponent Consell Escolar.

**Quadre 7.** Aprovació de documents del centre. Per districtes municipals i per nivells educatius.

<b>CURS 2001-2002</b>	<b>PROJECTE EDUCATIU</b>	<b>REGLAMENT DE RÈGIM INTERN</b>	<b>PROGRAMAC IÓ ANUAL</b>	<b>PRESSUPOST</b>	<b>PLA ESTRATÈGIC DE CENTRE</b>
<b>DISTRICTES MUNICIPALS</b>	<b>PERCENTATGES</b>				
CIUTAT VELLA	100%	63%	88%	98%	54%
L'EIXAMPLE	74%	89%	89%	89%	21%
SANTS-MONTJUÏC	94%	94%	85%	88%	35%
LES CORTS	100%	100%	100%	100%	50%
SARRIÀ-S. GERVASI	86%	71%	86%	100%	43%
GRÀCIA	94%	76%	94%	82%	18%
HORTA GUINARDÓ	91%	97%	94%	100%	41%
NOU BARRIS	88%	81%	98%	98%	45%
SANT ANDREU	83%	77%	95%	100%	27%
SANT MARTÍ	90%	85%	80%	98%	33%
<b>GLOBAL BCN</b>	<b>91%</b>	<b>85%</b>	<b>91%</b>	<b>96%</b>	<b>37%</b>
	<b>PROJECTE EDUCATIU</b>	<b>REGLAMENT DE RÈGIM INTERN</b>	<b>PROGRAMAC IÓ ANUAL</b>	<b>PRESSUPOST</b>	<b>PLA ESTRATÈGIC DE CENTRE</b>
<b>NIVELLS</b>	<b>PERCENTATGES</b>				
PRIMÀRIA	94%	85%	97%	97%	44%
SECUNDÀRIA	91%	89%	81%	96%	34%
ESPECIAL	83%	83%	100%	100%	17%
ADULTS	71%	43%	71%	86%	0%
ALTRES	55%	73%	82%	91%	9%
<b>GLOBAL BCN</b>	<b>91%</b>	<b>85%</b>	<b>91%</b>	<b>96%</b>	<b>37%</b>

## 2. Els Consells Escolars: Un espai d'intercanvi institucional de la comunitat educativa.

Durant el curs escolar 2001-2002, han funcionat 258 consells a la ciutat de Barcelona, que han realitzat 1.291 reunions.

Aquest nombre de reunions és inferior en 248 a les realitzades en els cursos anteriors.

Això no obstant, els Consells Escolars de centre són instruments de participació de la comunitat escolar en el governs dels centres. Són també espais d'interrelació dels diferents sectors de la comunitat escolar que de forma periòdica posen a debat els temes educatius que afecten cada comunitat.

A nivell de ciutat els Consells Escolars apleguen unes 4.400 persones representants de diferents sectors: alumnat (als centres de Secundària), mares i pares i professorat, a més dels càrrecs unipersonals; director o directora, cap d'estudis, secretari o secretària i personal d'administració i serveis.

En el conjunt de la ciutat, la mitjana de reunions realitzades és de 5 sessions anuals –una sessió menys que en anys anteriors– que és el nombre establert a la normativa.

“El Consell Escolar del centre es reuneix perceptivament una vegada al trimestre i sempre que el convoca el seu president o ho sol·licita almenys un terç dels seus membres. A més, perceptivament, es farà una reunió a l'inici de curs i una al final”.

El quadre 8 mostra que el 58% dels Consells Escolars dels centres de la ciutat han fet, durant el curs 2001-2002, cinc o més reunions. Ha augmentat molt significativament el percentatge de centres que estan sota del que indica la normativa. El curs 2001-02 han realitzat menys de 5 reunions el 41% dels Consells Escolars dels centres, mentre que el curs 1999-2001 el percentatge se situava entorn del 23%.

Per districtes municipals, l'Eixample, les Corts i Sarrià-Sant Gervasi se situen en sis reunions de mitjana, mentre que els altres districtes estan a la mitjana de reunions.

Per nivells educatius: Tal com s'observa al quadre 9 la mitjana de reunions tant a **Primària** com a **Secundària** és de 5. A nivell de **Formació de Persones Adultes** la freqüència de reunions és de 3 i a **Educació Especial** i a **Altres Ensenyaments** és de 4.

El gràfic 5 mostra la freqüència de les sessions dels Consells Escolars a Barcelona ciutat durant el curs 2001-02 i el gràfic 6, la freqüència de les sessions dels Consells Escolars per nivells educatius durant el curs 2001-02.

Hem preguntat per primera vegada el nivell d'assistència als consells dels diferents sectors representats. El quadre 10 mostra l'assistència a les reunions dels diferents sectors: professorat, pares i mares, AMPA, PAS, alumnes i RRMM.

Tots els sectors han tingut una assistència alta a les diferents reunions (més del 70% d'assistència). El 86% els RRMM, el 85% el professorat, el 75% l'AMPA, el 67% els pares i mares i el 64% l'alumnat. En el cas dels alumnes l'assistència només és significativa a Secundària, Adults i Altres Ensenyaments.

Per nivells educatius: És de destacar també que tots els sectors tant a Primària com a Secundària mostren una alta assistència a les reunions. A **Primària**: el 85% els RRMM, 84% el professorat, l'AMPA el 83%, el 74% els pares i les mares i el 49% el PAS.

A **Secundària**: el 85% el professorat, el 84% els RRMM, el 72% l'AMPA, el 65% els pares i mares, el 53 % el PAS i l'alumnat amb un 42%.

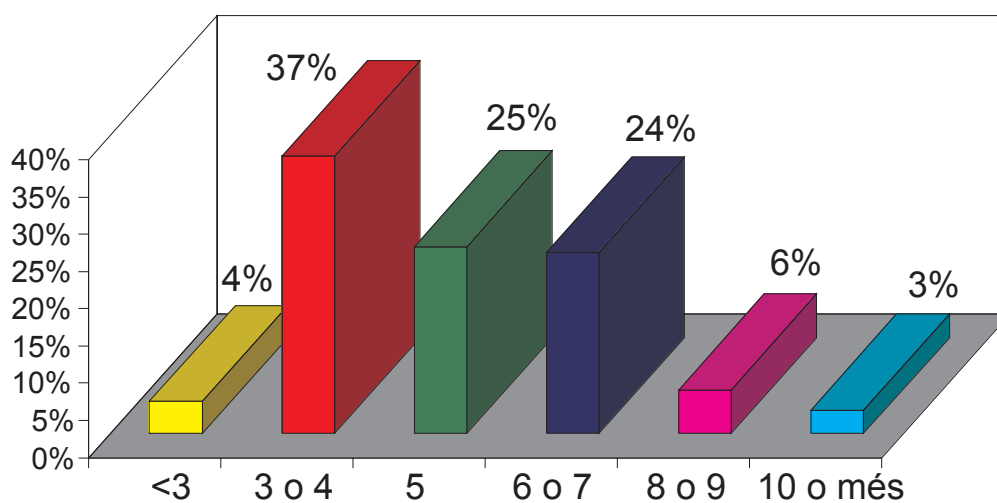
La normativa estableix que els centres en els quals s'imparteix, com a mínim, dues famílies professionals o en què almenys el 25% de l'alumnat estigui cursant ensenyament de formació professional específica, o d'arts plàstiques i disseny, hi hagi presència d'un membre representant de les organitzacions empresarials o laborals presents en l'àmbit d'actuació del centre, amb veu però sense vot al Consell Escolar del centre.

Dels 23 centres docents públics d'aquestes característiques a la ciutat només hi ha un centre amb representació del món empresarial.

**Quadre 8.** Freqüència de les sessions dels CE (per districtes municipals). Curs 2001-02

DISTRICTES MUNICIPALS	NÚM. DE CEC	NÚM. DE REUN.	MITJANA DE REUN. PER CEC	DISTRIBUCIÓ DELS CEC SEGONS EL NOMBRE DE REUNIONS					
				PERCENTATGES					
				<3	3 o 4	5	6 o 7	8 o 9	10 o +
Ciutat Vella	24	110	5	13%	38%	29%	8%	8%	4%
L'Eixample	19	119	6	5%	21%	11%	32%	21%	11%
Sants-Montjuïc	34	166	5	6%	31%	34%	28%	3%	0%
Les Corts	10	56	6	0%	20%	30%	40%	10%	0%
Sarrià-S.G.	14	79	6	7%	21%	14%	50%	0%	7%
Gràcia	17	81	5	0%	18%	76%	6%	0%	0%
Horta-Guinardó	34	170	5	6%	44%	21%	21%	3%	6%
Nou Barris	42	200	5	2%	52%	17%	21%	5%	2%
Sant Andreu	24	113	5	0%	41%	27%	18%	9%	5%
Sant Martí	40	197	5	3%	45%	15%	33%	5%	0%
<b>TOTAL BCN</b>	<b>258</b>	<b>1291</b>	<b>5</b>	<b>4%</b>	<b>37%</b>	<b>25%</b>	<b>24%</b>	<b>6%</b>	<b>3%</b>

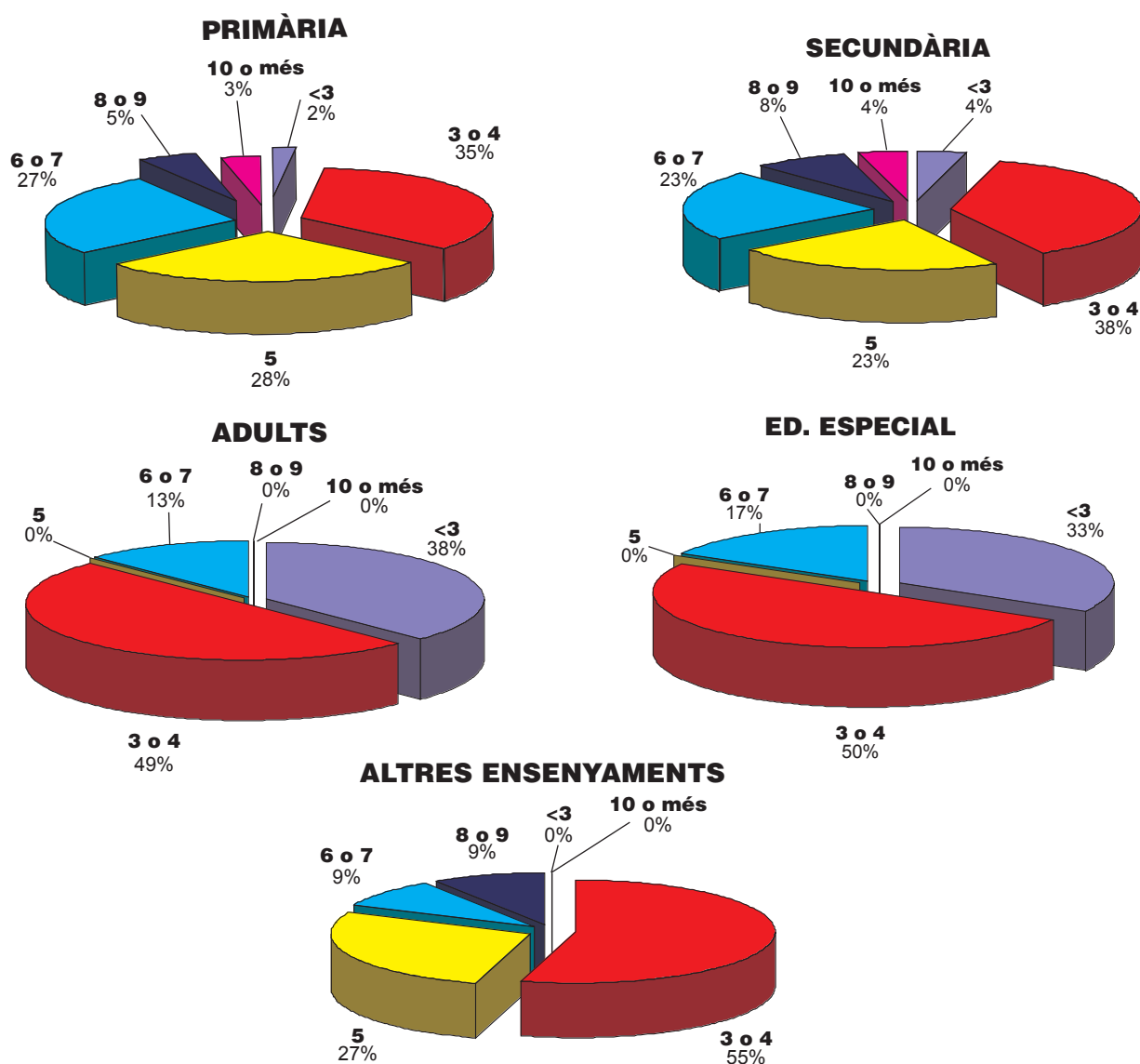
**Gràfic 5.** Freqüència de les sessions dels CE a Barcelona ciutat (curs 2001-02)



**Quadre 9.** Freqüència de les sessions dels CE (per nivells educatius). Curs 2001-02

NIVELLS EDUCATIUS	NÚM. DE CEC	NÚM. DE REUN.	MITJANA DE REUN. PER CEC	DISTRIBUCIÓ DELS CEC SEGONS EL NOMBRE DE REUNIONS					
				PERCENTATGES					
				<3	3 o 4	5	6 o 7	8 o 9	10 o +
Primària	157	823	5	2%	35%	28%	27%	5%	3%
Secundària	74	375	5	4%	38%	23%	23%	8%	4%
Adults	8	24	3	38%	50%	0%	13%	0%	0%
Especial	6	21	4	33%	50%	0%	17%	0%	0%
Altres	13	48	4	0%	55%	27%	9%	9%	0%
<b>TOTAL BCN</b>	<b>258</b>	<b>1291</b>	<b>5</b>	<b>4%</b>	<b>37%</b>	<b>25%</b>	<b>24%</b>	<b>6%</b>	<b>3%</b>

**Gràfic 6.** Freqüència de les sessions dels CE per nivells educatius



**Quadre 10.** Assistència dels diferents sectors del Consell Escolar de centre a les reunions (per nivells educatius). Curs 2001-02

NIVELLS	PROFESSORAT				PARES I MARES				AMPA			
	alta	fre.	inferior	no assist.	alta	fre.	inferior	no assist.	alta	fre.	inferior	no assist.
PRIMÀRIA	84%	13%	1%	1%	74%	20%	4%	1%	83%	10%	3%	4%
SECUNDÀRIA	85%	15%	0%	0%	65%	24%	5%	6%	72%	11%	11%	6%
ALTRES	82%	18%	0%	0%	36%	18%	9%	18%	18%	18%	0%	37%
ADULTS	75%	0%	0%	25%	0%	0%	0%	100%	0%	0%	0%	100%
EE	100%	0%	0%	0%	50%	50%	0%	0%	83%	17%	0%	0%
<b>TOTALS</b>	<b>85%</b>	<b>13%</b>	<b>0%</b>	<b>2%</b>	<b>67%</b>	<b>21%</b>	<b>4%</b>	<b>8%</b>	<b>75%</b>	<b>10%</b>	<b>5%</b>	<b>10%</b>

NIVELLS	PAS				ALUMNES				RRMM			
	alta	fre.	inferior	no assist.	alta	fre.	inferior	no assist.	alta	fre.	inferior	no assist.
PRIMÀRIA	49%	17%	22%	11%	0%	0%	0%	100%	85%	13%	1%	0%
SECUNDÀRIA	53%	26%	15%	6%	42%	42%	15%	1%	84%	15%	1%	0%
ALTRES	55%	9%	18%	18%	45%	27%	18%	10%	91%	9%	0%	0%
ADULTS	25%	0%	0%	75%	63%	25%	0%	12%	88%	0%	0%	12%*
EE	67%	33%	0%	0%	0%	0%	0%	100%	83%	17%	0%	0%
<b>TOTALS</b>	<b>50%</b>	<b>20%</b>	<b>18%</b>	<b>12%</b>	<b>16%</b>	<b>15%</b>	<b>5%</b>	<b>64%</b>	<b>86%</b>	<b>13%</b>	<b>1%</b>	<b>0%</b>

\*coincidència amb horari laboral

(més del 70% d'assistència, alta; entre el 40% i el 70% freqüent, menys del 40% inferior)



**Quadre 11.** Horari de les reunions dels Consells Escolars, per nivells educatius

<b>HORARIS REUNIONS CONSELLS</b>	Fins les 15 hores	De 15 a 17 hores	de 17 a 18.30 hores	de 18.30 h. en endavant
<b>NIVELLS</b>	<b>PERCENTATGES</b>			
PRIMÀRIA	4%	25%	57%	14%
SECUNDÀRIA	5%	11%	31%	53%
ESPECIAL	0%	50%	50%	0%
ADULTS	38%	50%	0%	13%
ALTRES	9%	45%	18%	27%
<b>GLOBAL BCN</b>	<b>6%</b>	<b>23%</b>	<b>46%</b>	<b>26%</b>

És important que les reunions del Consell Escolar se celebrin en un horari que permeti l'assistència de tots els membres i en especial dels representants de mares i pares.

En el qüestionari passat als representants municipals hem incorporat una pregunta sobre l'horari habitual de convocatòria de les sessions dels Consells Escolars. El quadre 11 mostra l'horari en què se celebren les sessions dels Consells Escolars. Segons la normativa existent, "en els centres públics i concertats d'Educació Infantil i Primària, inclosos els d'Educació Especial, l'horari lectiu serà de 9 a 12 hores i de 15 a 17 hores, si no s'autoritza una concreció diferent".

"En l'Educació Secundària obligatòria, en el Batxillerat i en la Formació Professional, les classes s'han d'organitzar en sessions de matí i tarda. En l'Educació Secundària obligatòria, la concreció de l'horari individual i la programació d'activitats generals del centre no podrà comportar més de dues tardes lliures setmanals per a cada alumne o alumna. Els Cicles Formatius i el Batxillerat, ateses les seves especials característiques, podran organitzar-se en jornada intensiva".

"En els centres públics i concertats el Consell Escolar de centre aprovarà l'horari lectiu abans de ..."

És il·lustratiu que l'horari majoritari de les reunions a Primària sigui entre les 15 hores i les 18.30 hores en un 82% dels casos i que d'aquest percentatge el 25% sigui en horari lectiu.

Aquesta dada és significativament inferior a Secundària atès que en un 53% les sessions dels Consells se celebren a partir de les 18.30 hores que sembla una hora més propícia a l'assistència dels pares i mares.

Aquesta dada ha de fer reflexionar els presidents dels Consells Escolars. Si el que es busca és la participació màxima de les famílies als centres caldrà trobar un horari que faciliti als pares i mares que treballen l'assistència a aquestes i altres reunions.

## Capítol III. Els aspectes més rellevants del funcionament dels Consells Escolars dels centres docents públics.

Per tal que els Consells Escolars esdevinguin veritables òrgans de col·laboració i participació institucional cal establir mecanismes que facilitin el funcionament regular d'aquest òrgans col·legiats, i també un clima de treball, de respecte, diàleg, consens, facilitador de la presa de decisions. Cal també dotar-se d'instruments per donar a conèixer al conjunt de la comunitat escolar la tasca que realitzen.

Els representants municipals han donat resposta a un conjunt de preguntes sobre el funcionament dels Consells Escolars dels centres docents públics que ens ajuden a conèixer una mica més el funcionament dels Consells.

### 1. La dinàmica de funcionament dels Consells Escolars

**1.1. El CE té definit i assumit un pla de treball** concret (calendari, programació de tasques...).

Dotar-se d'un pla de treball vol dir entre d'altres qüestions establir un calendari i horari de tal manera que els membres del Consell puguin preveure i reservar-se anticipadament el temps per assistir a les sessions de treball. Cal preveure també la informació i documentació dels temes que cal tractar per evitar la improvisació i facilitar la preparació d'aquests.

El 65% dels Consells Escolars de **Primària** i el 47% dels de **Secundària** disposen d'un pla de treball segons mostra la columna I del quadre 12.

Per districtes; A **Primària**, quatre districtes: Sarrià-Sant Gervasi 86%, l'Eixample 80%, les Corts 71%, Horta-Guinardó 68% estan per sobre de la mitjana de la ciutat; Sant Martí 65% està a la mitjana i 5 districtes estan per sota: Ciutat Vella i Sants-Montjuïc amb el 64%, Nou Barris 61%, Gràcia 54% i Sant Andreu 53%.

A **Secundària**: Les Corts 100%, Sarrià-Sant Gervasi 80%, Sants-Montjuïc 70%, Nou Barris 58% i Sant Andreu 50%, estan per sobre de la mitjana de la ciutat i Horta-Guinardó 44%, Ciutat Vella 43%, Gràcia 25%, L'Eixample i Sant Martí 17% estan per sota de la mitjana de la ciutat.

El quadre 13 mostra els altres nivells d'ensenyament. A **Educació Especial** el 33% tenen un pla de treball, a **Adults** el 29% i als **Altres Ensenyaments** el 55%.

## 1.2. El CE acostuma a prendre decisions sobre els temes tractats, en fa el seguiment i valora els resultats en reunions posteriors.

Prendre decisions és una de les funcions d'un òrgan de govern com és el Consell Escolar, la capacitat per prendre-les, fer-ne el seguiment i valorar els resultats és un procés que a més d'indicar la tasca avaluadora del consell augmenta la consolidació i cohesió del Consell Escolar.

La columna II del quadre 12 mostra que els representants municipals responen afirmativament a aquesta pregunta en el 86% dels centres de **Primària** i en el 89% dels centres de **Secundària**.

Per districtes, a **Primària**: Ciutat Vella, les Corts i Sant Martí responen afirmativament en un 100% dels Consells Escolars, Horta-Guinardó en un 95%, Gràcia en un 92%, Sarrià-Sant Gervasi en un 86%, Sants-Montjuïc en un 82%, Nou Barris en un 74%, L'Eixample en un 70% i Sant Andreu en un 60%.

Respecte als Consells Escolars de **Secundària** contesten positivament: L'Eixample, les Corts, Gràcia i Sant Andreu en un 100%, Sant Martí en un 92%, Sants-Montjuïc en un 90%, Ciutat Vella en un 86%, Nou Barris en un 83%, Sarrià-Sant Gervasi en un 80% i Horta-Guinardó en un 78%.

El quadre 13 mostra la resposta afirmativa en el 100% dels Consells Escolars d'**Educació Especial**, el 91% dels **Altres Ensenyaments** i del 43% dels **Adults**.

## 1.3. El CE té un clima de treball respectuós, participatiu i tolerant amb les diverses opinions.

És important la dinàmica interna que es crea en el Consell Escolar ja que permet al conjunt de membres una millor participació.

La columna III dels quadres 12 i 13 dóna resposta a aquesta pregunta. La resposta dels representants municipals ha estat positiva en el 90% dels Consells Escolars de **Primària** i en el 91% dels de **Secundària**.

Per districtes, a **Primària**, cinc districtes estan per sobre de la mitjana de la ciutat, Ciutat Vella, Sarrià-Sant Gervasi i Sant Andreu amb el 100%, Sant Martí amb el 96% i Horta-Guinardó amb el 95%, els altres cinc districtes estan per sota: Nou Barris 87%, Gràcia 85%, Sants-Montjuïc 82%, les Corts 71% i l'Eixample 70%.

A **Secundària** dos districtes estan molt per sota de la mitjana de la ciutat, Gràcia 75% i Sarrià-Sant Gervasi 60%. Els altres districtes es mantenen al voltant de la mitjana de la ciutat.

En els **altres ensenyaments** –quadre13– les respostes positives estan entorn del 73% a **Educació Especial** i **Altres Ensenyaments** i **Adults** en el 71%.

Per primera vegada hem efectuat una pregunta sobre si el Consell Escolar té un clima de treball tens entre els diversos sectors, especialment entre el sector docent i el sector de pares i mares.

Ens preocupen els 28 Consells Escolars dels centres de **Primària** que han respost positivament a aquesta pregunta i que signifiquen el 18% del total. A **Secundària** les respostes positives fan referència a 7 Consells Escolars que representen el 9% dels centres i a **Altres Ensenyaments** a 1 centre que significa també el 9% del seu conjunt.

Caldrà tutelar de forma especial aquests Consells Escolars atès que un clima de relació tens entre sectors és indicatiu d'una dificultat d'interrelació i de treball conjunt.

**Quadre 12.** Aspectes rellevants del funcionament dels Consells Escolars de Primària i Secundària per districtes municipals

PRIMÀRIA			DISTRICTES	SECUNDÀRIA		
I	II	III		I	II	III
64%	100%	100%	CIUTAT VELLA	43%	86%	86%
80%	70%	70%	L'EIXAMPLE	17%	100%	100%
64%	82%	82%	SANTS-MONTJUÏC	70%	90%	100%
71%	100%	71%	LES CORTS	100%	100%	100%
86%	86%	100%	SARRIÀ-S. GERVASI	80%	80%	60%
54%	92%	85%	GRÀCIA	25%	100%	75%
68%	95%	95%	HORTA GUINARDÓ	44%	78%	89%
61%	74%	87%	NOU BARRIS	58%	83%	92%
53%	60%	100%	SANT ANDREU	50%	100%	100%
65%	100%	96%	SANT MARTÍ	17%	92%	92%
<b>65%</b>	<b>86%</b>	<b>90%</b>	<b>BARCELONA</b>	<b>47%</b>	<b>89%</b>	<b>91%</b>

**Quadre 13.** Aspectes rellevants del funcionament dels Consells Escolars (pels altres nivells educatius)

	I	II	III
ED. ESPECIAL	33%	100%	73%
ADULTS	29%	43%	71%
ALT. ENSENYAMENTS	55%	91%	73%

I. El CE té definit i assumit un pla de treball concret (calendari, programació de tasques...)

II. El CE acostuma a prendre decisions sobre els temes tractats, fer-ne el seguiment i valorar el resultat en reunions posteriors

III. El CE té un clima de treball respectuós, participatiu i tolerant amb les diverses opinions

#### 1.4. La publicitat dels acords presos per part del Consell Escolar.

Una de les preocupacions dels membres dels Consells Escolars és com es relacionen amb els corresponents sectors per tal de transmetre la tasca que desenvolupen en els Consells. Els Consells Escolars han trobat formes diferents de concreció per informar la comunitat escolar: fulls informatius, certificació d'actes, butlletins, actes públics, taulell d'anuncis.

Les respostes fan referència a conèixer si el Consell Escolar dóna publicitat dels acords presos a tota la comunitat utilitzant algun dels mecanismes abans ressenyats.

El quadre 14 mostra les respostes que han augmentat positivament en 19 punts a **Primària** (curs 1999-00 eren del 66% i el curs 2001-02 del 85%) i en 11 punts a **Secundària** (curs 1999-00 eren del 59% i el curs 2001-02 del 70%).

Per nivells educatius i districtes: A l'ensenyament **Primari**, set districtes estan per sobre de la mitjana de la ciutat: Horta-Guinardó 95%, Sant Martí 92%, Nou Barris 91%, l'Eixample 90%, Sant Andreu 87% i les Corts i Sarrià-Sant Gervasi 86%. Gràcia i Sants-Montjuïc amb el 77% i Ciutat Vella amb el 45% estan per sota de la mitjana.

A **Secundària**, cinc districtes estan per sobre de la mitjana de la ciutat: Nou Barris 100%, Sants-Montjuïc 90%, Sarrià-Sant Gervasi 80%, Horta-Guinardó 78% i Gràcia 75% i els altres cinc districtes, les Corts i Sant Andreu 67%, l'Eixample 50%, Ciutat Vella 43% i Sant Martí 42%, estan per sota de la mitjana de la ciutat.

Els Consells Escolars del bloc **Altres Ensenyaments** utilitzen mitjans per informar la resta de la comunitat educativa dels acords o dels temes tractats en un 91%. En els centres d'**Educació Especial** el percentatge és del 50% i el 43% en els centres d'**Ensenyament per a les Persones Adultes**.

**Quadre 14.** Els Consells Escolars donen, en general, publicitat dels acords (Percentatges)

<b>PRIMÀRIA</b>		<b>SECUNDÀRIA</b>
45%	<b>CIUTAT VELLA</b>	43%
90%	<b>L'EIXAMPLE</b>	50%
77%	<b>SANTS—MONTJUÏC</b>	90%
86%	<b>LES CORTS</b>	67%
86%	<b>SARRIÀ-S. GERVASI</b>	80%
77%	<b>GRÀCIA</b>	75%
95%	<b>HORTA - GUINARDÓ</b>	78%
91%	<b>NOU BARRIS</b>	100%
87%	<b>SANT ANDREU</b>	67%
92%	<b>SANT MARTÍ</b>	42%
<b>85%</b>	<b>TOTAL BCN</b>	<b>70%</b>



### 1.5. La participació i les propostes dels representants del sector de mares i pares als Consells Escolars de centre.

El quadre 15 mostra en percentatges el nivell de propostes i la intervenció del sector de pares i mares.

La capacitat propositiva és diferent pel que fa a **Primària** 74% que pel que fa **Secundària** que se situa en un percentatge del 57%.

A **Primària** ha augmentat en quatre punts el percentatge dels Consells Escolars en què els pares i mares presenten amb regularitat propostes concretes de treball per millorar el funcionament del centre o del Consell Escolar.

Per sobre de la mitjana de la ciutat hi trobem els districtes de l'Eixample 100%, Gràcia, 92%, Horta-Guinardó 91%, Sarrià-Sant Gervasi 86% i Sant Martí amb el 77%, per dessota de la mitjana de la ciutat hi ha Sants-Montjuïc amb el 68%, Sant Andreu amb el 60%, Nou Barris i les Corts amb el 57% i Ciutat Vella amb el 55%.

A **Secundària** ha baixat en quatre punts el percentatge de la mitjana de la ciutat respecte del curs 1999-00.

Set districtes estan al voltant de la mitjana de ciutat o molt per sobre: les Corts i Gràcia amb el 100%, Sants-Montjuïc amb el 80%, Sarrià-Sant Gervasi amb el 60%, Sant Martí amb el 58% i l'Eixample i Nou Barris amb el 50%, tres districtes estan molt per sota: Horta-Guinardó amb el 44%, Sant Andreu amb el 33% i Ciutat Vella amb el 29%.

Durant aquest curs 2001-2002 els suggeriments han girat entorn dels temes següents, a **Primària** destaca de forma molt notòria les propostes sobre activitats extraescolars, seguit a distància el tema del menjador, manteniment i infraestructures, horaris i calendari i qüestions de tipus pedagògic.

Als **Instituts** els suggeriments han estat més dispersos, els més freqüents han girat entorn de les activitats extraescolars, disciplina i horaris i calendari.

## 1.6. Les aportacions i iniciatives dels representants de l'alumnat als Consells Escolars.

Pel que fa a la ciutat, la capacitat propositiva dels alumnes que estan representats als Consells Escolars dels centres de **Secundària** ha augmentat en vuit punts respecte l'informe anterior del curs 1999-2000 (51% el curs 2001-02 i 43% el curs 1999-2000) i en tres punts respecte el de l'any 1997/98. Hi ha per tant una percepció de major participació per part de l'alumnat en el si dels Consells Escolars.

A sis districtes, Ciutat Vella, Sants-Montjuïc, Gràcia, Horta-Guinardó, Sant Andreu i Sant Martí, els alumnes han augmentat la capacitat de proposta en relació als del curs 99/00. Sis districtes estan per sobre o igual que la mitjana de la ciutat: Horta Guinardó 78%, Gràcia 75%, Sant-Montjuïc 70%, les Corts 67%, Sarrià-Sant Gervasi 60% i Ciutat Vella 57%; els altres quatre estan per sota: Sant Andreu 50%, Nou Barris 42%, l'Eixample 33% i Sant Martí 17%.

Els suggeriments que han indicat els representants municipals com a més freqüents giren entorn dels temes següents: activitats diverses (festes, sortides, altres...), disciplina i horaris i calendari.

Ha semblat important preguntar sobre els mecanismes que es doten els centres per incentivar la participació dels alumnes.

La fitxa incorporava una pregunta sobre si en el centre existeix una promoció específica de la participació de l'alumnat.

Han respost afirmativament el 15% dels representants municipals dels centres de **Secundària** i el 9% dels **Altres Ensenyaments**.

Es detecta, per tant, un àmbit de treball important per propiciar la dinamització de la participació en els centres.

**Quadre 15.** Les propostes i la intervenció del sector de mares i pares i de l'alumnat als Consells Escolars (percentatges)

<b>PRIMÀRIA</b>		<b>SECUNDÀRIA</b>	
<b>I</b>	<b>DISTRICTES</b>	<b>I</b>	<b>II</b>
55%	CIUTAT VELLA	29%	57%
100%	L'EIXAMPLE	50%	33%
68%	SANTS-MONTJUÏC	80%	70%
57%	LES CORTS	100%	67%
86%	SARRIÀ-S. GERVASI	60%	60%
92%	GRÀCIA	100%	75%
91%	HORTA GUINARDÓ	44%	78%
57%	NOU BARRIS	50%	42%
60%	SANT ANDREU	33%	50%
77%	SANT MARTÍ	58%	17%
<b>74%</b>	<b>TOTAL BCN</b>	<b>57%</b>	<b>51%</b>

- I. Els pares i mares presenten, amb regularitat, propostes concretes de treball per millorar el funcionament del centre o del CE
- II. L'alumnat presenta o aporta, amb regularitat, iniciatives a les reunions del CE

## **2. Evolució comparativa de la dinàmica i del funcionament dels Consells Escolars.**

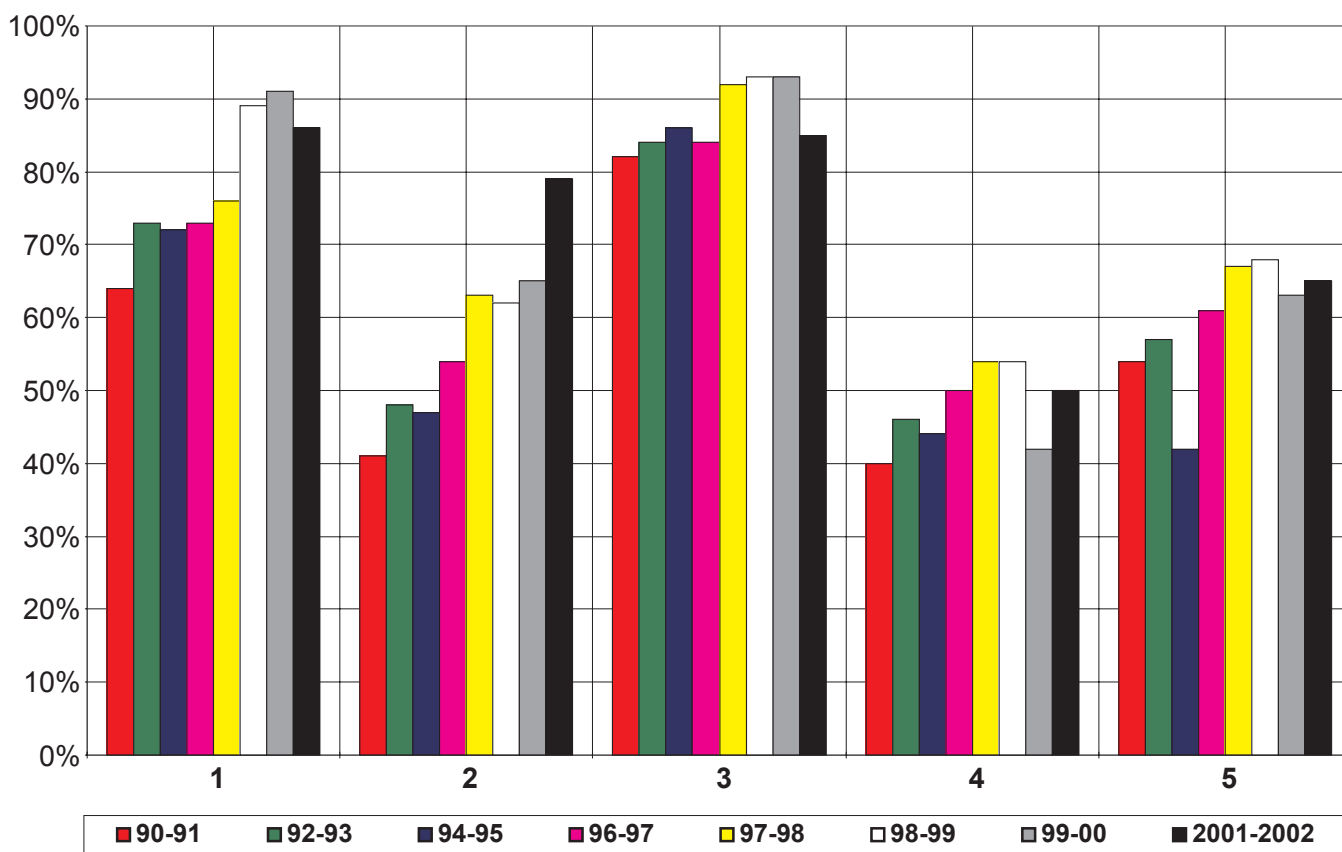
El quadre 16 i el gràfic 7 mostren alguns aspectes del funcionament dels Consells Escolars i la comparació de l'evolució. Entre els conceptes que han tingut una evolució positiva de forma destacada assenyalarem: que els Consells donen a tota la comunitat educativa publicitat dels acords presos, que l'alumnat presenta amb regularitat iniciatives a les reunions del CE, i també els pares. És important l'avenç aconseguit pel sector d'alumnes i de pares i mares, encara que amb menys mesura, i que assenyalaven com un dèficit en l'informe anterior.

Observem, però, un petit retrocés en l'aspecte de la presa de decisions, seguiment i posterior valoració dels temes tractats en els Consells i també en el clima de treball establert en els Consells, com ja s'ha assenyalat en l'apartat corresponent d'aquest informe.

### Quadre 16. Evolució d'alguns aspectes de funcionament dels Consells Escolars

		90-91	92-93	94-95	96-97	97-98	98-99	99-00	01-02
<b>1</b>	El CE acostuma a prendre decisions sobre els temes tractats, fer-ne el seguiment i valorar el resultat en reunions posteriors	64%	73%	72%	73%	76%	89%	91%	86%
<b>2</b>	El CE dóna, en general, publicitat dels acords presos a tota la comunitat educativa	41%	48%	47%	54%	63%	62%	65%	79%
<b>3</b>	El CE té un clima de treball respectuós, participatiu i tolerant amb les diverses opinions	82%	84%	86%	84%	92%	93%	93%	85%
<b>4</b>	L'alumnat presenta o aporta, amb regularitat, iniciatives a les reunions del CE	40%	46%	44%	50%	54%	54%	42%*	51%
<b>5</b>	Els pares i mares presenten, amb regularitat, propostes concretes de treball per millorar el funcionament del centre o del CE	54%	57%	42%	61%	67%	68%	63%	65%

### Gràfic 7. Comparació de l'evolució d'alguns aspectes del funcionament dels Consells Escolars



### 3. Els Consells Escolars i la gestió de serveis.

Entre les competències assignades als Consells Escolars de centres docents públics hi figura “l’elaboració de directrius per a la programació i el desenvolupament de les activitats complementàries, de les activitats extraescolars i dels serveis i, si s’escau, amb la col·laboració de l’Associació de Pares, aprovar-ne la programació i avaluar-ne l’execució”.

El quadre 17 mostra els serveis que han estat aprovats pels Consells Escolars i funcionen en els centres públics de Primària i Secundària.

Podem observar com a rellevants el menjador escolar, les activitats extraescolars, i l’horari d’acollida fora de l’horari escolar

#### Menjador escolar

A **Primària** aquest servei funciona al 100% dels centres docents públics a excepció del districte de Sant Martí que funciona en el 96% dels centres.

A **Secundària** la mitjana de la ciutat 62% s’ha mantingut igual que l’any anterior. Per sobre de la mitjana de la ciutat hi trobem cinc districtes: les Corts i Sarrià-Sant Gervasi amb el 100%, Sant Andreu 83%, Gràcia amb el 75% i Sant Martí 67%; i els altres cinc estan per sota de la mitjana de la ciutat, Sants-Montjuïc 60%, Horta-Guinardó 56%, l’Eixample 50%, Ciutat Vella 43% i Nou Barris 42%.

#### Activitats extraescolars

En el 92% dels centres de **Primària** i en el 77% dels de **Secundària** s’organitzen activitats extraescolars que són prèviament aprovades pels Consells Escolars dels centres.

Pel que fa a **Primària** tots els districtes, excepte el de Ciutat Vella amb el 55%, estan molt propers a la mitjana de la ciutat; el 100% dels centres escolars dels districtes de l’Eixample, les Corts, Sarrià-Sant Gervasi, Horta-Guinardó i Sant Andreu; el 92% dels centres docents públics dels districtes de Gràcia i Sant Martí i el 91% dels centres docents públics de Sants-Montjuïc i de Nou Barris.

Pel que fa a **Secundària** quatre districtes estan molt a prop de la mitjana de la ciutat: 100% Sant Andreu, 83% l’Eixample i Sant Martí, 80% Sarrià-Sant Gervasi, Gràcia i Nou Barris amb el 75%, més per sota, Ciutat Vella amb el 71%, Sants-Montjuïc amb el 70%, les Corts amb el 67% i Horta-Guinardó amb el 56%.

Si la comparació es fa entre els diferents nivells educatius dels centres de Primària i Secundària d’un mateix districte també hi trobem diferències significatives, des d’un districte amb 0 punts de diferència entre els centres que tenen activitats extraescolars a Primària o Secundària, com és el de Sant Andreu, fins a l’altre extrem que hi trobem Horta-Guinardó amb 44 punts de diferència. Els altres districtes tenen les diferències següents entre Primària i Secundària: Sant Martí 9 punts, Nou Barris i Ciutat Vella 16 punts, Gràcia i l’Eixample 17 punts, Sarrià-Sant Gervasi 20 punts, Sants-Montjuïc 21 punts i les Corts 33 punts.

### Horari d'acollida fora de l'horari escolar

A **Primària** el 62% dels centres pel que fa a la ciutat disposen d'aquest servei. Aquest percentatge ha baixat 4 punts en relació a l'informe anterior. A **Secundària** només manté aquest servei segons les dades ofertes pels representants municipals, el 8% dels centres de Sant Martí, que significa l'1% dels centres en relació a la ciutat.

Si comparem el funcionament del servei entre aquest informe i l'últim de què disposem (el desè informe del curs 1999-2000), trobem les diferències següents entre el nombre de centres que ofereixen aquest servei en un districte:

Mantenen el percentatge Ciutat Vella amb un 45% dels centres que ofereixen el servei, augmenten el percentatge l'Eixample en un 23% més dels centres (90% curs 2001-02 pel 67% curs 1999-00), les Corts en un 43% més (100% curs 2001-02 pel 57% curs 1999-00), Sant Andreu 4% més (67% enfront del 63%), Sant Martí en un 8% més (73% enfront del 65%), baixen el percentatge de centres els districtes següents: Sant Martí en un 7% menys (45% curs 01-02 pel 52% curs 99-00), Sarrià-Sant Gervasi en un 29% menys (71% curs 01-02 pel 100% curs 99-00); Gràcia en un 23% menys (77% curs 01-02 pel 100% curs 99-00); Horta-Guinardó en un 23% (68% curs 01-02 pel 91% curs 99-00), i Nou Barris en un 13% menys (26% curs 01-02 pel 39% curs 99-00).

### Altres nivells educatius (vegeu quadre 18)

Observant el quadre 18 referent als **altres nivells educatius** observem com a rellevants el menjador amb el 100% dels centres, el transport escolar amb el 84% dels centres i les activitats extraescolars amb el 67% dels centres a **Educació Especial**.

És important conèixer qui gestiona els serveis aprovats pels Consells Escolars.

Els quadres 19, 20 i 21 i les gràfiques 8 a 12 inclusives ens mostren sobre qui recau la gestió dels diferents serveis analitzats.

### Menjador escolar

Pel que fa a **Primària**, del 99% dels centres que disposen d'aquest servei, el 59% gestionen el menjador sota la responsabilitat de la direcció, el 31% de l'AMPA, l'1% mixt (entre la direcció i l'AMPA) i altres formes el 8%. No disposen d'aquest servei l'1% dels centres.

Pel que fa a **Secundària**, del 62% dels centres que disposen de menjador escolar, el 32% funcionen sota la responsabilitat de l'institut, el 15% de l'AMPA, el 14% d'altres formes de gestió i l'1% de forma mixta. El 38% no disposa d'aquest servei.

En els altres nivells, destaquen els **Altres Ensenyaments** amb un 27% dels centres que gestionen el menjador sota la responsabilitat de la direcció i el 9% a partir d'altres formes, a l'**Educació Especial** el **50%**, la gestió del menjador va a càrrec de la direcció i el **50%** de l'AMPA.

### Horari d'acollida

Del 39% dels centres que disposen d'aquest servei en l'àmbit de ciutat, el 32% està gestionat per l'AMPA. És rellevant aquest servei a **Primària**. Del 62% dels centres que disposen d'aquest servei el 51% està gestionat per l'AMPA, el 6% per la direcció i el 5% per altres procediments.

### Activitats extraescolars

Del 83% dels centres que disposen d'aquest servei en l'àmbit de ciutat, el 70% és gestionat per les AMPA. Destaquen per la significació el 9% dels centres que gestionen aquest servei a través de la direcció. Així la direcció gestiona el 7% dels centres del 92% que disposen d'aquest servei a **Primària**; el 14% dels centres del 77% que disposen d'aquest servei a **Secundària**, i el 29% dels centres del 43% que disposen d'aquest servei a **Formació d'Adults**.

### Altres serveis

El 15% dels altres serveis que funcionen en l'àmbit de ciutat la gestió es distribueix entre el 6% per part de les direccions i 6% per part de les AMPA, 1% mixt i el 2% per altres formes de gestió.

### Transport escolar

Del 6% dels centres de tots els nivells que disposen d'aquest servei, el 3% és gestionat per les AMPA i el 2% per la direcció dels centres. A **Educació Especial** del 84% dels centres que disposen d'aquest servei és significatiu que el 50% sigui a càrrec de les direccions dels centres, el 17% de les AMPA i el 17% de gestió per altres procediments.



**Quadre 17.** Serveis aprovats pels CE i que funcionen en els centres docents públics de Primària i Secundària, per districtes

	men.	h.a.	altres	act. extra.	trans.	men.	h.a.	altres	act. extra.	trans.
	<b>PRIMÀRIA</b>					<b>SECUNDÀRIA</b>				
<b>CIUTAT VELLA</b>	100%	45%	9%	55%	0%	43%	0%	43%	71%	0%
<b>L'EIXAMPLE</b>	100%	90%	40%	100%	20%	50%	0%	33%	83%	0%
<b>SANTS-MONTJUÏC</b>	100%	45%	32%	91%	5%	60%	0%	20%	70%	0%
<b>LES CORTS</b>	100%	100%	0%	100%	0%	100%	0%	0%	67%	0%
<b>SARRIÀ-S. GERVASI</b>	100%	71%	29%	100%	71%	100%	0%	0%	80%	0%
<b>GRÀCIA</b>	100%	77%	31%	92%	0%	75%	0%	0%	75%	0%
<b>HORTA-GUINARDÓ</b>	100%	68%	0%	100%	0%	56%	0%	11%	56%	0%
<b>NOU BARRIS</b>	100%	26%	9%	91%	0%	42%	0%	0%	75%	8%
<b>SANT ANDREU</b>	100%	67%	7%	100%	0%	83%	0%	0%	100%	0%
<b>SANT MARTÍ</b>	96%	73%	12%	92%	0%	67%	8%	17%	83%	0%
<b>TOTAL</b>	<b>99%</b>	<b>62%</b>	<b>15%</b>	<b>92%</b>	<b>5%</b>	<b>62%</b>	<b>1%</b>	<b>14%</b>	<b>77%</b>	<b>1%</b>

**Quadre 18.** Serveis aprovats pels CE i que funcionen. Segons nivells educatius

	men.	h.a.	altres	act. extra.	trans.
<b>PRIMÀRIA</b>	99%	62%	15%	92%	5%
<b>SECUNDÀRIA</b>	62%	1%	14%	77%	1%
<b>ALTRES</b>	36%	9%	18%	27%	9%
<b>ADULTS</b>	0%	0%	0%	43%	0%
<b>EE</b>	100%	0%	34%	67%	84%
<b>TOTAL</b>	<b>83%</b>	<b>39%</b>	<b>15%</b>	<b>83%</b>	<b>6%</b>

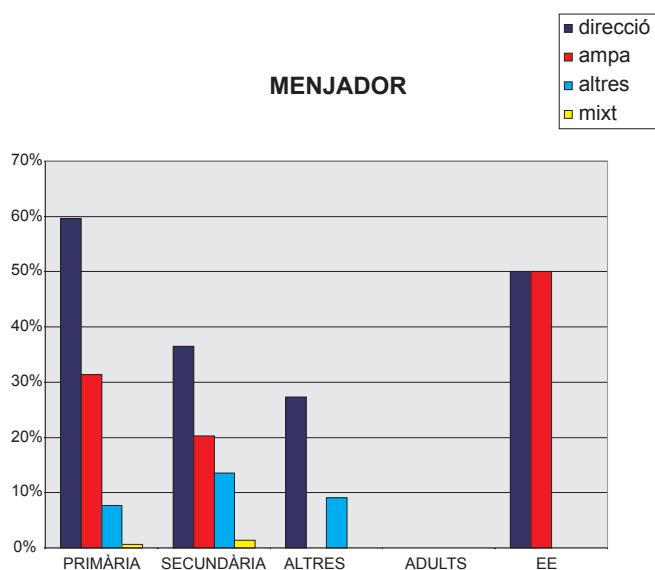
**Quadre 19.** Qui gestiona els serveis aprovats pels CE i que funcionen en els centres docents públics. Segons serveis i nivells educatius

### Menjador i horari d'acollida

NIVELLS	direcció	ampa	altres	mixte	total	direcció	ampa	altres	mixte	total
	MENJADOR					HORARI D'ACOLLIDA				
PRIMÀRIA	59%	31%	8%	1%	99%	6%	51%	5%	0%	62%
SECUNDÀRIA	32%	15%	14%	1%	62%	0%	1%	0%	0%	1%
ALTRES	27%	0%	9%	0%	36%	0%	9%	0%	0%	9%
ADULTS	0%	0%	0%	0%	0%	0%	0%	0%	0%	0%
EE	50%	50%	0%	0%	100%	0%	0%	0%	0%	0%
<b>TOTAL</b>	<b>48%</b>	<b>25%</b>	<b>9%</b>	<b>1%</b>	<b>83%</b>	<b>4%</b>	<b>32%</b>	<b>3%</b>	<b>0%</b>	<b>39%</b>

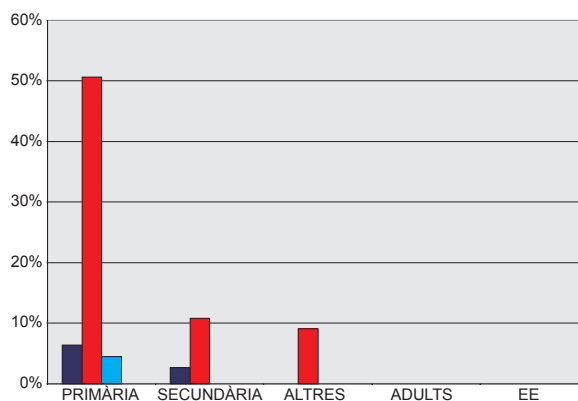
**Gràfic 8**

#### MENJADOR



**Gràfic 9**

#### HORARI D'ACOLLIDA



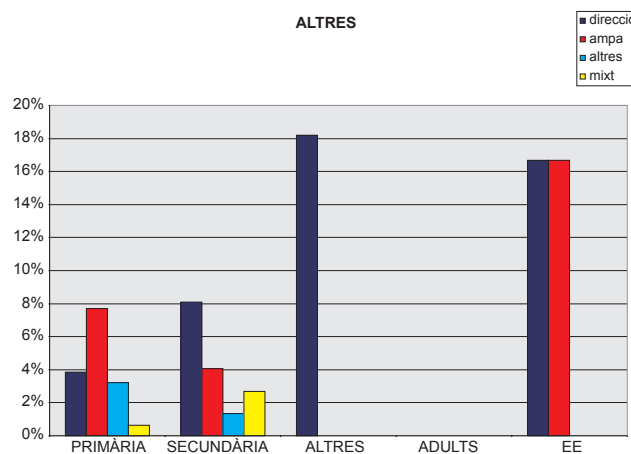
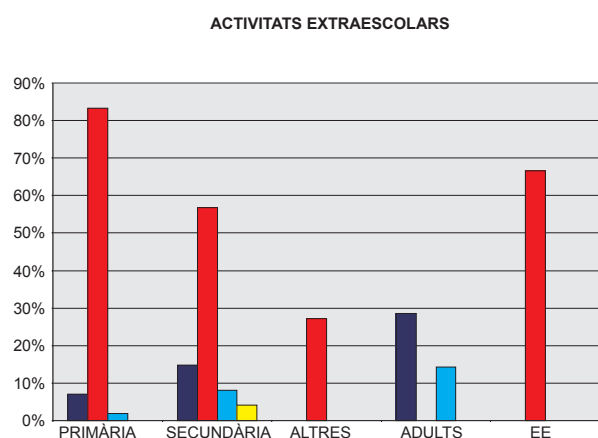
## Quadre 20. Qui gestiona els serveis aprovats pels CE i que funcionen en els centres docents públics segons serveis i nivells educatius

### Activitats extraescolars i altres

NIVELLS	direcció	ampa	altres	mixte	total	direcció	ampa	altres	mixte	total
	ACT. EXTRAESCOLARS					ALTRES				
PRIMÀRIA	7%	83%	2%	0%	92%	4%	7%	3%	1%	15%
SECUNDÀRIA	14%	51%	8%	4%	77%	8%	2%	1%	3%	14%
ALTRES	0%	27%	0%	0%	27%	18%	0%	0%	0%	18%
ADULTS	29%	0%	14%	0%	43%	0%	0%	0%	0%	0%
EE	0%	67%	0%	0%	67%	17%	17%	0%	0%	34%
<b>TOTAL</b>	<b>9%</b>	<b>70%</b>	<b>3%</b>	<b>1%</b>	<b>83%</b>	<b>6%</b>	<b>6%</b>	<b>2%</b>	<b>1%</b>	<b>15%</b>

Gràfic 10

Gràfic 11

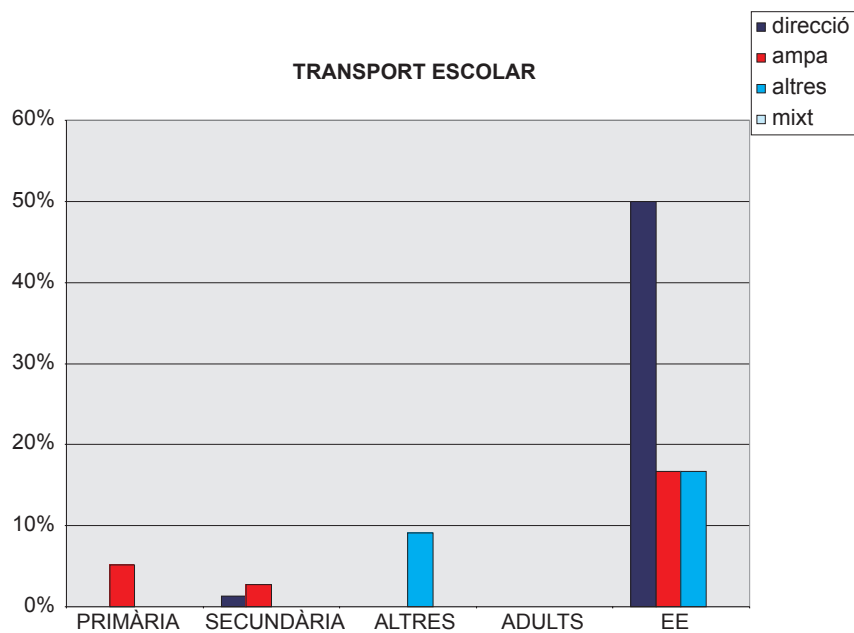


**Quadre 21.** Qui gestiona els serveis aprovats pels CE i que funcionen en els centres docents públics. Segons serveis i nivells educatius

## Transport

NIVELLS	direcció	ampa	altres	mixte	total
	TRANSPORT				
PRIMÀRIA	0%	5%	0%	0%	5%
SECUNDÀRIA	1%	0%	0%	0%	1%
ALTRES	0%	0%	9%	0%	9%
ADULTS	0%	0%	0%	0%	0%
EE	50%	17%	17%	0%	84%
<b>TOTAL</b>	<b>2%</b>	<b>3%</b>	<b>1%</b>	<b>0%</b>	<b>6%</b>

**Gràfic 12**



## Capítol IV. Temes prioritaris tractats pels Consells Escolars.

Hem agrupat en diversos blocs les possibles temàtiques que poden tractar els Consells Escolars i hem demanat als representants municipals que els numeressin per ordre d'importància.

Els blocs han estat: programació d'activitats (colònies i convivències, sortides escolars, festes anuals, activitats culturals...); serveis escolars (menjadors, activitats extraescolars...); convivència i disciplina; beques i ajuts, actuacions pedagògiques educatives (tutories, avaluació...), i altres.

El resultat pel conjunt de la ciutat és el següent:

Programació d'activitats.....	80%
Actuacions pedagògiques.....	65%
Organització i funcionament dels serveis educatius.....	63%
Convivència i disciplina.....	37%
Beques i Ajuts .....	35%

El quadre 22 mostra els temes prioritaris tractats als Consells Escolars, segons els nivells educatius.

Als centres de **Primària** són, per ordre d'importància, serveis escolars i educatius, que han estat tractats en el 83% dels Consells Escolars, seguits de programació d'activitats en un 78%, actuacions pedagògiques en un 48%, beques i ajuts en un 43%, en un 20% la convivència i disciplina.

Els Consells Escolars dels centres de **Secundària** han tractat prioritàriament programació d'activitats en un 84%, convivència i disciplina en un 72%, actuacions pedagògiques en un 64%, serveis educatius en un 32% i beques i ajuts en un 28%.

Cal destacar en **Adults** els programes d'activitats en un 57% i també en **Educació Especial** en un 100% dels Consells Escolars, en **Altres Ensenyaments** les actuacions pedagògiques són tractades en un 91% i la programació d'activitats en un 82%.

Respecte a l'últim informe ha augmentat significativament el tractament dels temes de serveis en un 36% més, actuacions pedagògiques en un 23% i beques i ajuts en un 22%.

**Quadre 22.** Temes prioritaris tractats als Consells Escolars, per nivells educatius

	Pr. d'activitats	Serveis	Disciplina	Beques i ajuts	Actuacions pedagògiques	Altres
<b>PRIMÀRIA</b>	78%	83%	20%	43%	48%	12%
<b>SECUNDÀRIA</b>	84%	32%	72%	28%	64%	11%
<b>ADULTS</b>	57%	14%	29%	0%	43%	14%
<b>ED. ESPECIAL</b>	100%	83%	50%	17%	50%	0%
<b>ALTRES ENS.</b>	82%	9%	55%	45%	91%	14%
<b>GLOBAL BCN</b>	<b>80%</b>	<b>63%</b>	<b>37%</b>	<b>35%</b>	<b>65%</b>	<b>11%</b>

## Capítol V. Les característiques dels Consells Escolars

Hem demanat als representants municipals que assenyalin les dues característiques més significatives dels Consells on participen.

S'ha afegit la col·laboració territorial com un element significatiu més d'entre els diferents trets característics que mostren els Consells Escolars segons la percepció dels representants municipals. A fi d'ajustar més les respostes, es dona la definició de cada característica.

El quadre 23 mostra el resultat de la pregunta efectuada.

Per nivells educatius; segons la percepció dels representants municipals els Consells Escolars dels centres de **Primària** són Consells de gestió en un 64%, de participació en un 63%, serveixen com un espai d'intervenció i comunicació en un 51%, en un 44% reben informació o col·laboren amb altres centres escolars o entitats del barri o del CED.

Pel que fa a **Secundària** les característiques són en un 66% de participació en la mesura que s'assumeixen responsabilitats i es busquen solucions conjuntes, de gestió ja que es planteegen temes de caràcter operatiu en un 61% dels Consells, de comunicació en un 53% i també estan oberts a altres centres o a l'entorn en un 45% dels casos. Ha baixat significativament la percepció de què els Consells són de resolució de conflictes (a Secundària ha baixat en 29 punts respecte l'informe anterior) i informatius (ha baixat en 6 punts a Primària i en 7 punts a Secundària).

La percepció de "Consells de tràmit" ha augmentat en 6 punts a Primària i en 8 punts a Secundària.

**Quadre 23.** Definició dels Consells Escolars a partir dels trets més significatius

PRIMÀRIA		SECUNDÀRIA	
18%	Informatiu	19%	Els temes importants són aprovats sense reflexió, debat ni implicació
24%	De tràmit	26%	Compliment formal estricte
4%	Resol. de conflictes	26%	
64%	Gestió	61%	Es planteegen, generalment, temes de caràcter operatiu
51%	Comunicació	53%	Espai d'intercanvi que repercuteix positivament cap als sectors que representen
63%	Participació	66%	S'assumeix responsabilitat i es busquen solucions conjuntes
44%	Col·laboració Territorial	45%	Informació i/o col·laboració amb altres centres escolars, entitats del barri, CED

