

**Segon informe sobre el funcionament dels  
consells escolars dels centres docents  
privats concertats**

Curs 2003-2004



Consell Escolar Municipal de Barcelona  
Consells Escolars Municipals de Districte



# Índex

	Pàg.
· <b>Presentació</b> .....	5
· <b>Fitxa tècnica</b> .....	6
· <b>Introducció</b> .....	8
· <b>Capítol I. Els consells escolars dels centres docents privats concertats:</b>	
<b>La resposta dels consells escolars dels centres</b> .....	9
· <b>Capítol II. Els consells escolars en la seva funció reguladora del marc educatiu dels centres docents privats concertats</b> .....	11
1. L'aprovació dels documents reguladors dels centres docents: Projecte educatiu, Reglament de règim intern, Programació anual, i el Pressupost .....	11
2. Els consells escolars: Un espai d'intercanvi institucional de la comunitat educativa .....	13
· <b>Capítol III. Els aspectes més rellevants del funcionament dels consells escolars dels centres docents privats concertats</b> .....	18
1. La dinàmica de funcionament dels consells escolars .....	18
1.1 Els consells escolars i el Pla de treball.....	18
1.2 Els consells escolars i la presa de decisions .....	19
1.3 El clima de treball en els consells escolars .....	20
1.4 La publicitat dels acords presos per part del CE.....	20
1.5 La participació i les propostes dels representants del sector de mares i pares i de l'alumnat als consells escolars de centre .....	21
· <b>Capítol IV. Temes prioritari tractats pels consells escolars</b> .....	23
· <b>Capítol V. Les característiques dels consells escolars</b> .....	25
· <b>Resum de les dades</b> .....	27



## Presentació

Presentem el segon informe sobre el funcionament dels consells escolars dels centres docents privats concertats de la ciutat de Barcelona que ha elaborat la secretaria del Consell Escolar Municipal de Barcelona.

És un informe bianual que fa referència al curs 2003-2004. La informació ha estat recollida a través d'una fitxa resum elaborada per la Comissió de Participació i Projecte Educatiu de Ciutat del Consell Escolar Municipal de Barcelona (que no s'ha modificat) i complimentada pels centres.

S'ha valorat molt positivament les respostes obtingudes. Sobre 231 qüestionaris enviats, se n'han retornat 198 que significa un percentatge dels 86% que està 24,56 punts per sobre del nivell de resposta obtinguda en el 1er. Informe (61,44%).

Aquest és un informe que recull el funcionament dels consells després d'aprovar-se la Llei Orgànica de Qualitat de l'Educació 10/2002 de 23 de setembre.

Destaquem, no obstant, que el qüestionari es va passar a finals del curs 2003-2004 i en aquestes dates la LOCE havia estat suspesa en el seu articulat no orgànic.

En general les dades que mostra aquest informe sobre la participació i el funcionament dels organismes de participació en l'àmbit escolar mantenen la mateixa tònica positiva que indicava l'anterior informe.

## Fitxa Tècnica

Nombre de centres docents privats concertats susceptibles de tenir Consell Escolar: 231 1(\*)

Nombre de persones susceptibles de participar als 231 consells escolars: 3.114(aprox.) 2(\*)

Nombre de qüestionaris enviats: 231

Nombre de qüestionaris retornats: 198

Percentatge sobre el total: 86%

Distribució per nivells educatius de les fitxes respostes:

Pri/sec	120	<b>88%</b>
Primària	27	<b>84%</b>
Secundària	28	<b>82%</b>
Especial	23	<b>82%</b>
<b>Total</b>	<b>198</b>	<b>86%</b>

Les dades que es presenten han estat treballades de forma global a nivell de ciutat i per nivells educatius.

La següent classificació conté diferents nivells educatius que s'han englobat de la següent forma:

**Primària:** engloba tots els centres que imparteixen ensenyament primari.

**Primària / Secundària:** engloba tots els centres que imparteixen ensenyament primari i

---

1(\*) En relació a l'anterior informe hi ha una diferència de 8 centres:

Tancament dels centres:

Presentación –secundària- del districte de Ciutat Vella. CESC –secundària- al districte de l'Eixample. Fusió de Sagrada Família –primària- i Joan Pelegrí i tancament de Núria-Barcelona –secundària- i Nostra Senyora del Port –educació especial- al districte de Sants-Montjuïc. Tancament de Sant Ot –primària/secundària- i Santo Angel –secundària- al districte de Sarrià-Sant Gervasi. Tancament de M<sup>re</sup> Auxiliadora –secundària- al districte d'Horta-Guinardó.

2(\*) Aquesta xifra s'ha calculat amb una mitjana de 12 membres als CEC de Primària i EE. i de 14 membres als CEC de Secundària i Pri/sec.

secundari obligatori; ensenyament primari, secundari obligatori i batxillerat; ensenyament primari, secundari obligatori , batxillerat i formació professional; i ensenyament primari, secundari obligatori i formació professional.

**Secundària:** engloba tots els centres que imparteixen ensenyament secundari obligatori; ensenyament secundari obligatori, batxillerat i formació professional; ensenyament secundari obligatori i formació professional; batxillerat; batxillerat i formació professional; formació professional.

**Educació Especial:** engloba tots els centres que imparteixen educació especial; i educació especial i educació especial de formació professional.

## Introducció

La normativa de referència que regula la participació de la comunitat educativa dels centres docents sostinguts amb fons públics queda recollida bàsicament en la Llei Orgànica (8/1985) del Dret a l'Educació i en la Llei Orgànica 10/2002 de 23 de desembre, de Qualitat de l'Educació\* a més de les normes complementàries que no han quedat derogades.

El Decret 110/1997, de 29 d'abril regula els òrgans de govern i de coordinació dels centres docents privats acollits al règim de concerts educatius, encara vigent en el que no contradueix la LOCE. L'article 1 indica aquells centres que han de tenir consells escolars.

Punt 1.1. *"Els centres docents privats acollits al règim de concerts educatius amb un o més d'un nivell o etapa educativa finançada amb fons públics han de tenir, com a mínim, els òrgans següents: Col·legiats: Consell Escolar del Centre i Claustre de Professors. Unipersonal: Director.*

1.2. *Els centres docents tenen un únic Director, Consell Escolar i Claustre de Professors per a tot el centre".*

El Consell Escolar de centre és l'òrgan de participació de la comunitat escolar en els col·legis d'educació infantil, primària i secundària. És un organisme de gestió col·legiada els membres del qual són els representants elegits democràticament per tots i cadascun dels sectors implicats en l'acció educativa del centre.

La LOCE ha modificat substancialment la naturalesa dels consells escolars de centre atès que han passat de ser òrgans de participació de la comunitat educativa en el govern dels centres, amb funcions en l'àmbit de la programació general, en el seguiment i avaluació de les activitats del centre a ser òrgans de participació en el control i gestió dels centres dels diferents sectors de la comunitat educativa. Això vol dir que han perdut capacitat de decisió en relació a les funcions que tenen atribuïdes.

Això no obstant, els consells han continuat amb la tasca assignada com mostra aquest informe.

---

\*Disposició derogatòria única punt 3 i disposició final primera punts 3,4,5,6,7



## Capítol I. Els centres docents privats concertats: La resposta dels consells escolars dels centres

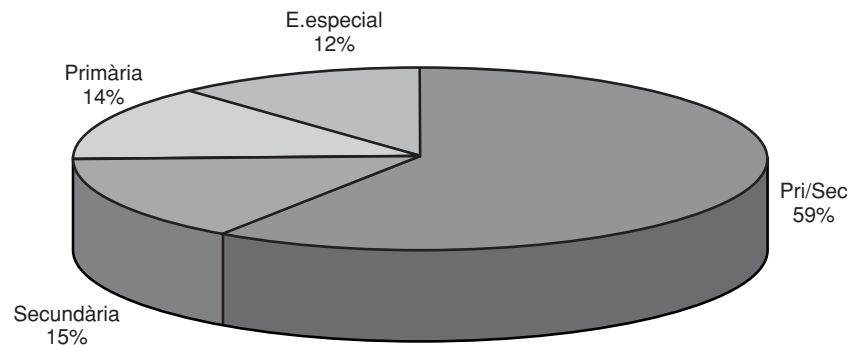
A la ciutat de Barcelona hi havia el curs 2003-04, 231 centres docents privats concertats susceptibles de tenir el Consell Escolar constituït. El quadre 1 mostra el nombre de centres escolars concertats per nivells educatius i per districtes que, segons indica la normativa vigent han de tenir Consell Escolar de centre constituït.

Dels 231 centres docents privats concertats, 137 imparteixen els nivells de **primària i secundària** amb un sol consell escolar, 32 imparteixen el nivell de **primària** amb un consell escolar, 34 imparteixen el nivell de **secundària** amb un consell escolar i 28 imparteixen **educació especial** també amb un consell escolar susceptible de ser constituït.

**Quadre 1.** Nombre de centres docents privats concertats (per nivells educatius i districtes municipals). Curs 2003-2004.

CC	DISTRICTES	PRI/SEC	PRIMÀRIA	SECUNDÀRIA	ESPECIAL
15	CIUTAT VELLA	6	1	8	0
36	L'EIXAMPLE	22	6	7	1
18	SANTS- MONTJUÏC	7	7	2	2
16	LES CORTS	10	0	3	3
46	SARRIA-S.GERVASI	28	6	2	10
17	GRACIA	10	2	3	2
24	HORTA-GUINARDÓ	17	1	0	6
20	NOU BARRIS	14	2	4	0
19	SANT ANDREU	11	2	4	2
20	SANT MARTI	12	5	1	2
<b>231</b>	<b>TOTAL- BCN</b>	<b>137</b>	<b>32</b>	<b>34</b>	<b>28</b>

**Gràfic 1.** Distribució dels centres docents privats concertats per nivells educatius.



Des del Consell Escolar Municipal s'ha enviat el qüestionari a 231 centres. El quadre 2 indica el nivell de resposta que s'ha obtingut a nivell de ciutat i pels diferents nivells educatius. A nivell de ciutat s'ha obtingut el 86% de les respostes. A nivell de primària/secundària s'ha obtingut un 88% de resposta, a nivell de primària el 84%, a nivell de secundària i d'educació especial el 82% de resposta.

El nivell de resposta aconseguit dels centres ha augmentat 25 punts aproximadament en relació a la resposta de l'any 2002, la valoració que fa el CEM és altament positiva.

**Quadre 2.** Nombre dels consells escolars dels centres docents concertats en què es basa l'informe i percentatge sobre el total.

NIVELLS	QÜESTIONARIS RESPOSTS	CENTRES CONCERTATS	%
PRI/SEC	120	137	88%
PRIMÀRIA	27	32	84%
SECUNDÀRIA	28	34	82%
EESPECIAL	23	28	82%
GLOBAL BCN	198	231	86%

## Capítol II. Els consells escolars en la seva funció reguladora del marc educatiu dels centres docents privats concertats

### 1. Els documents reguladors dels centres docents: El Projecte educatiu, el Reglament de règim intern, la Programació anual i el Pressupost.

*(\*1) “els centres docents elaboraran el projecte educatiu en el què es fixaran els objectius i les prioritats educatives així com i el procediment d’actuació. El Projecte educatiu dels centres privats concertats haurà d’incorporar el caràcter propi del centre el que es refereix l’article 73 de la LOCE”.*

Un percentatge molt alt dels consells escolars dels centres privats concertats que tenen aprovat el **Projecte educatiu** del centre, atès que és el 98% a nivell global de la ciutat, aquest percentatge ha pujat 3 punts respecte l’informe anterior.

Per nivells educatius, tenen aprovat el **Projecte educatiu** un 99% dels consells escolars de **primària/secundària**, el 100% de **primària**, el 96% de **secundària** i el 96% de **l’educació especial**. L’augment més significatiu s’ha donat als nivells de pri/sec, ja que ha augmentat 5 punts respecte l’informe de l’any 2001-02.

La normativa diu que també és competència dels consells escolars dels centres docents privats concertats *(\*2) “aprovar, a proposta del titular, el Reglament de règim interior del centre. Aprovar, a proposta del titular, el pressupost del centre pel que fa referència tant als fons provinents de l’Administració com a les quantitats autoritzades, així com la rendició anual de comptes i (\*3) informar de la Programació general del centre que amb caràcter anual aprovarà l’equip directiu”.*

Tenen aprovat el **Reglament de règim intern** un 95% a nivell global dels Consells dels centres privats concertats de la ciutat. Aquest percentatge és 2 punts més alt que el que

---

*(\*1) LOCE article 68. 2 i 5*

*(\*2) LODE article 57 e) i l)*

*(\*3) LOCE Disposició final primera apartat 5, sobre el nou redactat de l’article 57 f de la LODE\*Disposició derogatòria única punt 3 i disposició final primera punts 3,4,5,6,7*

figurava en l'informe anterior, per nivells educatius significa: un 99% a **primària/secundària**, un 96% a **primària**, un 93% a **secundària** i un 78% als centres **d'educació especial**.

La normativa actual ha sofert canvis en relació a les atribucions dels consells escolars dels centres concertats. Així la LOCE "Ley Orgánica 10/2002, de Calidad de la Educación" ha derogat l'article 6 de la LOPAG que ha quedat substituït per l'article 68 de la LOCE (veure \*1)

Això no obstant hem continuat preguntant si els consells escolars de centre tenien aprovat el Projecte educatiu i hem comprovat un percentatge mol alt.

S'ha preguntat si el Consell Escolar ha aprovat la **Programació general anual** del centre - tot i que segons la LOCE només cal informar-lo i ha de ser aprovada per l'equip directiu- la resposta ha estat aprovada en un 97% a nivell dels consells escolars de la ciutat, són 3 punts més que l'anterior informe. Per nivells educatius: el 98% a **primària/secundària**, el 100% a **primària** i a **secundària**, i el 91% a **educació especial**.

El **Pressupost** del centre l'ha aprovat un 93% dels consells escolars dels centres privats concertats de la ciutat. En aquest apartat el percentatge ha baixat 1 punt en relació a l'anterior informe.

Per nivells educatius significa un 93% a **primària/secundària**, un 93% a nivell de **primària**, un 93% de **secundària** i un 96 a **educació especial**. El quadre 3 mostra les dades referides a aquest apartat. El nivell de primària/secundària és el que ha sofert més variació percentual si al comparem amb l'anterior informe (4 punts menys).

**Quadre 3.** Aprovació de documents del centre per nivells educatius.

	Projecte educatiu	Reglament Règim Intern	Programació anual	Pressupost
<b>Pri/sec</b>	99%	99%	98%	93%
<b>Primària</b>	100%	96%	100%	93%
<b>Secundària</b>	96%	93%	100%	93%
<b>E. especial</b>	96%	78%	91%	96%
<b>Total</b>	<b>98%</b>	<b>95%</b>	<b>97%</b>	<b>93%</b>

## **2. Els consells escolars: Un espai d'intercanvi institucional de la comunitat educativa.**

Els consells escolars dels centres són espais d'intercanvi, de trobada, de comunicació de la comunitat educativa que de forma regular i en l'ambient escolar tracten els temes educatius que afecten cada centre.

En aquest espai conflueixen pares i mares, professorat i alumnat (a secundària) personal d'administració i serveis, direcció i representació de la titularitat de cada centre que de forma regular s'impliquen en les temàtiques que preocupen els centres educatius.

Els consells escolars són un referent important dels centres docents i cal fer accions que permetin la seva consolidació com a organismes col·legiats de direcció en la presa de decisions que afecten els centres docents.

Durant el curs escolar 2003-2004 els 198 consells escolars dels centres que han respost el qüestionari han realitzat 774 reunions que han aplegat 2672 membres representants dels diferents sectors.

Segons la normativa, article 6.1 del Decret 110/1997, de 29 d'abril, pel qual es regulen els òrgans de govern i de coordinació dels centres docents privats acollits al règim de concerts educatius. "El Consell Escolar del centre concertat es reuneix perceptivament a l'inici de curs, al final de curs i quan així ho determini el Reglament de règim interior del centre".

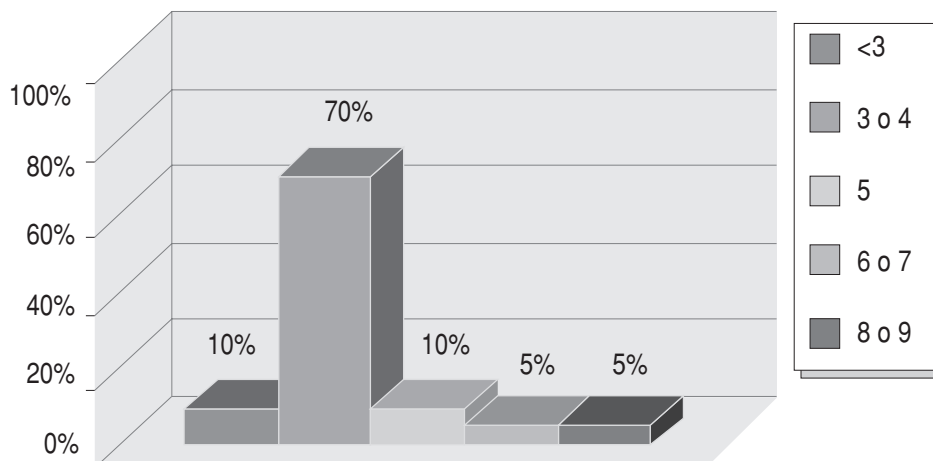
La mitjana de reunions realitzades pels consells escolars dels centres privats concertats és de 4 reunions a Barcelona ciutat.

En el conjunt de la ciutat el 10% dels consells escolars realitzen menys de tres reunions, de 3 a 4 reunions les realitzen el 70% dels consells escolars, el 10% dels Consells realitzen 5 reunions i més de 6 reunions les realitzen l'11% dels consells escolars (Veure quadre 4 i gràfic 2). Els percentatges del Consells que realitzen de 3 a 4 reunions ha pujat 4 punts ha estat en detriment dels que en realitzaven 5 o més en l'anterior informe.

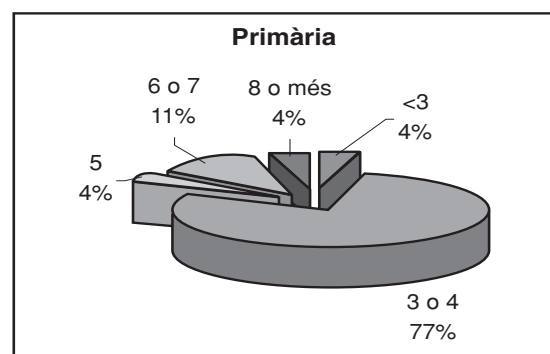
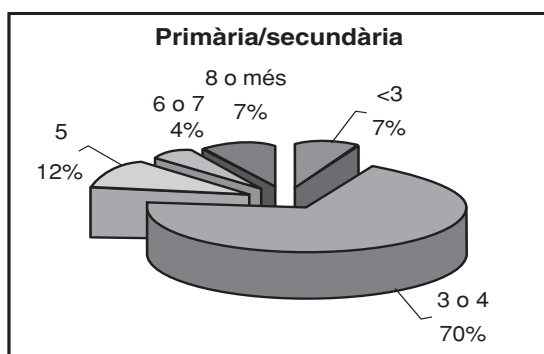
**Quadre 4.** Freqüència de les sessions dels consells escolars dels centres privats concertats per nivells educatius. Curs 2003-2004.

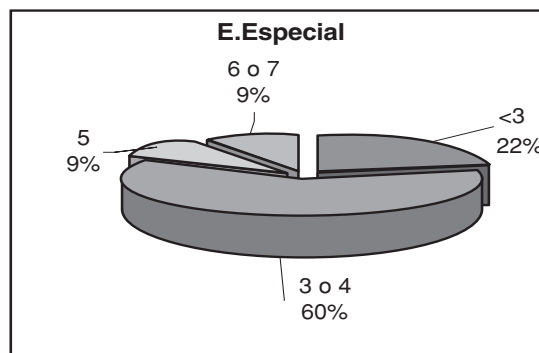
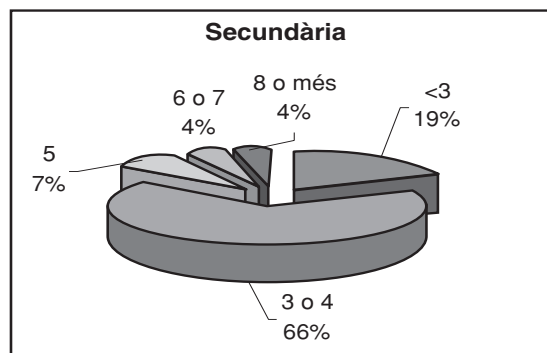
NIVELLS	CECS	REUN	MITJANA DE REUNIONS PER CEC	<3		3 o 4		5		6 o 7		8 o més	
Pri/sec	121	496	4	8	7%	85	70%	14	12%	5	4%	9	7%
Primària	27	111	4	1	4%	21	77%	1	4%	3	11%	1	4%
Secundària	27	89	3	5	19%	18	66%	2	7%	1	4%	1	4%
E.Especial	23	78	3	5	22%	14	60%	2	9%	2	9%	0	0%
<b>TOTAL BCN</b>	<b>198</b>	<b>774</b>	<b>4</b>	<b>19</b>	<b>10%</b>	<b>138</b>	<b>70%</b>	<b>19</b>	<b>10%</b>	<b>11</b>	<b>5%</b>	<b>11</b>	<b>5%</b>

**Gràfic 2.** Freqüència de les sessions dels consells escolars dels centres privats concertats. Curs 2003-2004.



**Gràfic 3.** Freqüència de les sessions dels CC per nivells educatius.





Tal com s'observa al quadre 4 i al gràfic 3.

Per nivells educatius: Els consells escolars dels centres de **primària/secundària**, realitzen 4 sessions de mitjana. Per sota de la mitjana se situa el 7%, a la mitjana el 70% i per sobre de la mitjana el 23% dels consells escolars.

A **primària**, realitzen 4 reunions de mitjana. Per sota de la mitjana de situa el 4%, a la mitjana el 77% i per sobre de la mitjana el 19% dels consells escolars.

A **secundària**, realitzen 3 reunions de mitjana. Per sota de la mitjana se situen el 19% a la mitjana i/o per sobre el 81% dels consells escolars.

A **educació especial**, realitzen 3 reunions de mitjana. Per sota de la mitjana se situen el 22% i a la mitjana o per sobre de la mitjana el 78% dels consells escolars.

Es de destacar que tots els sectors tenen una alta o freqüent assistència\* a les reunions.

El quadre 5 mostra, per nivells educatius l'assistència a les reunions dels consells escolars dels diferents sectors.

A **primària/secundària** s'indica l'assistència del professorat com **alta** en el 88% de les respostes, de l'alumnat en un 60%, de la titularitat el 83%, dels pares i mares el 79%, del PAS el 79% i de l'AMPA el 77%.

A **primària**: l'assistència del professorat s'indica **alta** en el 89% dels casos, dels pares i mares en el 85%, de la titularitat en el 74%, del PAS en el 52% i de l'AMPA en el 41%.

A **secundària**: l'assistència del professorat és **alta** en un 81% dels casos, de la titularitat, en el 78%, el PAS, en el 70%, l'alumnat en el 48%, els pares i mares, en un 33%, i l'AMPA en el 30%.

\*Assistència alta; més del 70%, freqüent entre el 40 i el 70%, inferior menys del 40%.

A **educació especial**: en un 74% de les respostes l'assistència del professorat als consells és **alta**, per un 65% de la titularitat, un 65% pels dels pares i mares, el 48% de l'AMPA i el 30% del PAS.

**Quadre 5.** Assistència a les reunions de Consell Escolar per nivells educatius.

NIVELLS (*1)	Professorat				Pares i mares				Ampa			
	alta	fre	inf	no responen	alta	fre	inf	no responen	alta	fre	inf	no responen
Pri/sec	88%	8%	0%	4%	79%	15%	2%	4%	77%	9%	0%	14%
PRIMÀRIA	89%	7%	0%	4%	85%	11%	0%	4%	41%	11%	0%	48%
SECUNDÀRIA	81%	15%	0%	4%	33%	37%	19%	11%	30%	11%	7%	52%
E. Especial	74%	13%	0%	13%	65%	17%	0%	18%	48%	9%	0%	43%
<b>TOTAL</b>	<b>85%</b>	<b>10%</b>	<b>0%</b>	<b>5%</b>	<b>72%</b>	<b>18%</b>	<b>4%</b>	<b>6%</b>	<b>62%</b>	<b>10%</b>	<b>1%</b>	<b>27%</b>

NIVELLS (*1)	pas				alumnat				titularitat			
	alta	fre	inf	no responen	alta	fre	inf	no responen	alta	fre	inf	no responen
Pri/sec	79%	7%	2%	12%	60%	26%	8%	6%	83%	9%	1%	7%
PRIMÀRIA	52%	11%	0%	37%	4% <sup>2</sup>	0%	0%	96%	74%	15%	4%	7%
SECUNDÀRIA	70%	7%	11%	12%	48%	33%	11%	8%	78%	7%	7%	8%
E.Especial	30%	4%	0%	66%	0%	4% <sup>2</sup>	9%	87%	65%	9%	4%	22%
<b>TOTAL</b>	<b>68%</b>	<b>8%</b>	<b>3%</b>	<b>21%</b>	<b>44%</b>	<b>21%</b>	<b>8%</b>	<b>28%</b>	<b>79%</b>	<b>10%</b>	<b>3%</b>	<b>9%</b>

És important que les reunions del Consell Escolar se celebrin en un horari que permeti l'assistència de tots els membres i en especial dels representants de mares i pares.

En el qüestionari passat als presidents dels consells escolars hem incorporat una pregunta sobre l'horari habitual de convocatòria de les sessions dels Consells escolars. El quadre 6 mostra l'horari en què se celebren les sessions dels consells escolars. Segons la normativa existent,

(\*1) Assistència alta, més del 70%=alta; freqüent, entre el 40 i el 70%=fre; inferior, menys del 40%=inf; no responen= no indiquen participació o indiquen 0.

(\*2) Han indicat participació de l'alumnat, encara que no sigui perceptiu.



*“en els centres públics i concertats d’educació infantil i primària, inclosos els d’educació especial, l’horari lectiu serà de 9 a 12 hores i de 15 a 17 hores, si no s’autoritza una concreció diferent”.*

*“En l’educació secundària obligatòria, en el batxillerat i en la formació professional, les classes s’han d’organitzar en sessions de matí i tarda. En l’educació secundària obligatòria, la concreció de l’horari individual i la programació d’activitats generals del centre no podrà comportar més de dues tardes lliures setmanals per a cada alumne o alumna. Els cicles formatius i el batxillerat, ateses les seves especials característiques, podran organitzar-se en jornada intensiva”.*

*“En els centres públics i concertats el Consell Escolar de centre aprovarà l’horari lectiu abans de ...”*

**Quadre 6.** Horari de les reunions dels consells escolars, per nivells educatius.

<b>HORARIS REUNIONS CONSELLS</b>	<b>Fins a les 15 hores</b>	<b>De 15 a 17 hores</b>	<b>de 17 a 18,30 hores</b>	<b>de 18,30 hores en endavant</b>
<b>NIVELLS</b>	<b>PERCENTATGES</b>			
PRI/SEC	5%	1%	46%	48%
PRIMÀRIA	8%	4%	54%	35%
SECUNDÀRIA	4%	0%	20%	76%
ESPECIAL	13%	17%	35%	35%
<b>GLOBAL BCN</b>	<b>6%</b>	<b>3%</b>	<b>42%</b>	<b>48%</b>

A nivell global de ciutat el percentatge majoritari de les reunions -el 48%- es realitzen a partir de les 18,30 hores -aquest percentatge era 6 punts més alt en l’anterior informe- el 42% de les reunions es realitzen de 17 a 18,30 hores i el 3% de 15 a 17 hores.

Per nivells educatius continua destacant **secundària** amb el 76% dels consells escolars (6 punts menys que en l’anterior informe) que realitzen les reunions a partir de les 18,30 hores que sembla una hora propícia per a l’assistència dels pares i mares.

Com es deia a l’anterior informe si es pretén la participació màxima de les famílies, el tema de l’horari de les reunions és important atès que caldrà trobar un horari que faciliti als pares i mares que treballen l’assistència a aquestes i altres reunions.

## **Capítol III. Els aspectes més rellevants del funcionament dels consells escolars dels centres docents privats concertats**

Els organismes col·legiats requereixen uns mecanismes estables de funcionament i el resultat de les seves actuacions dependrà, en bona manera, de la capacitat que tinguin de prendre decisions, de portar-les a la pràctica i del clima que es generi en el treball col·lectiu.

Els organismes de participació, com són els Consells escolars, tindran més dinamisme en funció de la relació que tinguin amb els col·lectius que representen i del grau d'implicació dels sectors que hi participin.

Els presidents i presidentes dels consells escolars han contestat unes preguntes que ens aproximem al coneixement del funcionament dels Consells.

### **1. La dinàmica de funcionament dels consells escolars.**

#### **1.1. El CE té definit i assumit un Pla de treball concret (calendari, programació de taques, ...)**

Per tal de facilitar la presència i participació dels membres que componen el Consell, cal programar les sessions de tal manera que preveient un calendari i horari adequats, faciliti la presència de tothom. Per altra banda és important facilitar anticipadament la informació i documentació corresponent als temes a tractar per tal de facilitar la preparació i així evitar la improvisació.

**Quadre 7.** Aspectes rellevants del funcionament dels consells escolars.

<b>NIVELLS</b>	<b>I</b>	<b>II</b>	<b>III</b>
PRI/SEC	69%	80%	99%
PRIMÀRIA	78%	78%	85%
SECUNDÀRIA	67%	85%	96%
E. ESPECIAL	61%	83%	100%
<b>TOTAL BCN</b>	<b>69%</b>	<b>81%</b>	<b>97%</b>

<p><b>I.</b> El CE té definit i assumit un pla de treball concret (calendari, programació de tasques, ...)</p>	<p><b>II.</b> El CE acostuma a prendre decisions sobre els temes tractats, fer-ne el seguiment i valorar el resultat en reunions posteriors.</p>	<p><b>III.</b> El CE té un clima de treball respectuós, participatiu i tolerant amb les diverses opinions.</p>
--	--	--

La columna I del quadre 7 mostra que un 69% dels consells escolars dels centres privats concertats de Barcelona ciutat s'han dotat d'un Pla de treball. Per sobre de la mitjana de ciutat s'hi troben els **consells dels centres de primària** amb el 78%, a la mitjana els centres de **primària/secundària** amb el 69%, per sota de la mitjana els de **secundària** i els d'**educació especial** amb un 67% i un 61% respectivament.

**1.2. El CE acostuma a prendre decisions sobre els temes tractats, en fa el seguiment i valora els resultats en reunions posteriors.**

Prendre decisions és una de les funcions d'un organisme com és el Consell Escolar. L'anàlisi dels resultats i el seguiment posterior permeten avaluar la tasca del Consell i augmentar la consolidació i cohesió dels membres que participen en aquesta tasca.

El 81% dels consells escolars de ciutat (dos punts més que en l'anterior informe), acos-

tumen a prendre decisions sobre els temes tractats i a fer-ne el seguiment i valorar-ne els resultats.

Per sobre de la mitjana de ciutat s'hi troben els consells escolars de secundària amb un 85%, i d'educació especial amb un 83% i per sota els consells escolars de primària/secundària amb un 80%, de primària amb un 78%.

### **1.3. El CE té un clima de treball respectuós, participatiu i tolerant amb les diverses opinions.**

Un òrgan col·legiat requereix un clima participatiu i tolerant que faciliti les intervencions, aportacions i les opinions de tothom. La presència de persones de procedència i experiències molt diverses fan necessari un clima de treball respectuós amb les diverses opcions i intervencions.

La columna III del quadre 7 mostra el positiu clima de treball que es dona en els consells escolars dels centres privats concertats de la ciutat. El percentatge es situa entorn del 97% a nivell de mitjana de ciutat. Aquest percentatge significa un augment de 8 punts respecte el del curs 2001-02.

És de destacar el 24% dels consells escolars que –segons s'ha indicat a la fitxa-manifesten un clima de treball tens entre els diversos sectors, especialment entre el sector docent i el sector de pares i mares. Preocupa observar com aquest percentatge ha augmentat en 7 punts respecte la consulta anterior.

Cal tutelar especialment la relació entre el sector docent i el de pares i mares perquè es rebaixi i desaparegui la tensió escolar que alguns centres expressen.

### **1.4. La publicitat dels acords presos per part del Consell Escolar.**

És important poder transmetre la tasca que realitzen els diversos sectors del Consell Escolar als membres als quals representen. Per això cal disposar d'instruments adequats o espais

que afavoreixin la relació i comunicació. Per aquest motiu els Consells han creat diverses formes per donar publicitat als acords presos: Fulls informatius, certificació d'actes, butlletins, taulell d'anuncis, etc...

El 82% dels consells escolars dels centres privats concertats de la ciutat donen publicitat als acords presos. Per nivells educatius, el percentatge de publicitat que donen als acords presos pels consells escolars està entre el 89% dels consells de **primària** i el 61% dels consells d'**educació especial**. El percentatge registrat en el centres d'educació especial respecte l'informe anterior (88%) ha baixat significativament.

**Quadre 8.** Els consells escolars donen, en general, publicitat dels acords (percentatges).

NIVELLS	%
PRI/SEC	86%
PRIMÀRIA	89%
SECUNDÀRIA	78%
E. ESPECIAL	61%
<b>TOTAL</b>	<b>82%</b>

### 1.5. La participació i les propostes dels representants del sector de mares i pares i de l'alumnat als consells escolars de centre.

És important que, els pares i mares i també l'alumnat, que són membres del Consell Escolar aportin propostes per millorar el funcionament del centre i o del Consell Escolar. Per això cal que els diferents membres coneguin la capacitat propositiva de què disposen i que s'impliquin en els consells.

La columna I del quadre 9 mostra els percentatges en què els pares i mares presenten propostes de treball. Respecte l'anterior informe la capacitat propositiva manifestada ha augmentat significativament en 7 punts. Les temàtiques proposades amb més freqüència han girat en torn de **les activitats extraescolars, de les sortides, convivència, horaris i calendaris,**

**serveis (menjador, guarderia, en EE el tema de transport) organització del centre, formació de pares.**

La columna II mostra les aportacions realitzades per l'alumnat. Les aportacions de l'alumnat també han augmentat en 4 punts respecte l'anterior informe. Les temàtiques han girat en torn de **les activitats extraescolars, dels horaris, convivència, instal·lacions del centre i el seu ús.**

**Quadre 9.** Les propostes i la intervenció del sector de mares i pares i de l'alumnat als consells escolars (percentatges).

<b>NIVELLS</b>	<b>I</b>	<b>II</b>
PRI/SEC	67%	56%
PRIMÀRIA	41%	4%*
SECUNDÀRIA	26%	59%
E. ESPECIAL	30%	4%*
<b>TOTAL BCN</b>	<b>54%</b>	<b>43%</b>

**I.**  
Els pares i mares presenten, amb regularitat, propostes concretes de treball per millorar el funcionament del centre o del CE.

**II.**  
L'alumnat presenta o aporta, amb regularitat, iniciatives a les reunions de CE.

\*Han indicat participació de l'alumnat, encara que no sigui preceptiu.

## Capítol IV. Temes prioritaris tractats pels consells escolars

Els consells escolars tenen unes funcions i unes tasques establertes per normativa amb caràcter general, però cada Consell té la pròpia dinàmica i estableix les prioritats sobre els temes en què cal incidir o decidir.

Per tal d'apropar-nos més a la realitat dels consells escolars i conèixer-los més directament una de les preguntes efectuades feia referència als temes que han ocupat més l'atenció, ja sigui pel temps de dedicació o per la intensitat i implicació, que ha fet el Consell.

Els mostrem ordenats i agrupats en els següents blocs:

Programa d'activitats (colònies i convivències, sortides escolars, festes anuals, activitats culturals,...), serveis escolars (menjadors, activitats extraescolars, esports,...) convivència i disciplina, beques i ajuts, actuacions pedagògiques educatives (tutories, avaluació...) i altres.

El resultat global pel conjunt dels centres privats concertats que han respost el qüestionari, és a nivell de ciutat el següent:

Programació d'activitats.....	84%
Serveis escolars.....	80%
Convivència i disciplina .....	72%
Actuacions pedagògiques .....	71%
Beques i ajuts .....	46%
Altres .....	16%

Aquest resultat si es compara amb el que va donar el curs 2001-02, trobem que els serveis escolars ha augmentat en 17 punts, mentre que els altres temes han tingut un tractament similar.

El quadre 10 mostra els temes prioritaris tractats pels consells escolars, per nivells educatius:

A **primària/secundària** les temàtiques tractades prioritàriament són: Programació d'activitats 84%. Serveis educatius 81%. Convivència i disciplina 77%. Actuacions pedagògiques 73%.

A **primària**: Programació d'activitats 93%. Serveis educatius 89%. Convivència i disciplina 63%.

A **secundària**: Actuacions pedagògiques 85%. Convivència i disciplina 74% i programació d'activitats 67%.

A **educació especial**: Programació d'activitats el 96%. Serveis educatius 83%. Actuacions pedagògiques 70%.

**Quadre 10.** Temes prioritaris tractats als consells escolars, per nivells educatius.

	Programació d'activitats	Serveis escolars	Disciplina i convivència	Beques i ajuts	Actuacions pedagògiques	Altres
<b>PRI/SEC</b>	84%	81%	77%	41%	73%	16%
<b>PRIMÀRIA</b>	93%	89%	63%	59%	48%	30%
<b>SECUNDÀRIA</b>	67%	63%	74%	48%	85%	7%
<b>ED. ESPECIAL</b>	96%	83%	52%	52%	70%	13%
<b>GLOBAL BCN</b>	84%	80%	72%	46%	71%	16%



## Capítol V. Les característiques dels consells escolars

Els consells escolars presenten uns trets o característiques específiques en funció de la dinàmica, dels mecanismes o instruments que s'estableixen pel seu funcionament, de la forma de tractar els temes, del nivell d'implicació i compromís dels seus membres, de la interrelació dels diversos sectors i persones, etc...

S'ha demanat als presidents dels consells que indiquessin, segons la seva percepció, els dos trets més significatius que caracteritzen els consells dels seus centres, a partir d'un llistat presentat i tenint en compte la definició de cada terme.

El quadre 11 mostra el resultat de la pregunta efectuada.

**Quadre 11.** Definició dels consells escolars a partir dels trets més significatius.

Pri/sec	Primària	Secundària	E. Especial		
20%	30%	19%	9%	<b>Informatiu</b>	<i>Els temes importants són aprovats sense reflexió, debat ni implicació</i>
30%	22%	33%	26%	<b>De tràmit</b>	<i>Compliment formal estricta</i>
0%	0%	0%	0%	<b>Resolució de conflictes</b>	
49%	37%	37%	48%	<b>Gestió</b>	<i>Es plantegen, generalment, temes de caràcter operatiu</i>
50%	48%	37%	39%	<b>Comunicació</b>	<i>Espai d'intercanvi que repercuteix positivament cap els sectors que representen</i>
72%	67%	74%	57%	<b>Participació</b>	<i>S'assumeix responsabilitat i es busquen solucions conjuntes</i>
14%	15%	30%	17%	<b>Col·laboració Territorial</b>	<i>Informació i/o col·laboració amb (d'altres centres escolars, entitats del barri, CED)</i>

Els tres trets més significatius que defineixen els consells escolars dels centres privats concertats que han contestat el qüestionari són:

**Participatiu**, o sigui -què assumeixen responsabilitats i busquen solucions conjuntes-, de **gestió** -que es plantegen temes de caràcter operatiu-, i de **comunicació** -que serveixen com espai d'intercanvi que repercuteix positivament en els sectors que representen.

És de destacar el 30% (han pujat dos punts en relació l'informe anterior) dels centres de **secundària** que assenyalen com una característica significativa que són també organismes de col·laboració territorial (d'informació i o col·laboració amb altres centres escolars, entitats del barri o el Consell Escolar del Districte). També és significatiu observar com el Consell no es considera un espai per a resoldre conflictes i com els aspectes de gestió en el sentit de plantejar elements de caràcter operatiu també han puntuat més baix en tots els nivells educatius.

## Resum de les dades

A continuació presentem les dades més significatives que figuren en aquest informe.

1. Nombre total de fitxes respostes: **198**
2. Nombre de persones que participen als **198** consells: **2672** (aproximadament) (1\*)
3. Nombre total de reunions: **774**
4. Aprovació de documents bàsics:

	Pri/sec	Primària	Secundària	E. Especial
Projecte educatiu	99%	100%	96%	96%
Reglament de règim intern	99%	96%	93%	78%
Programació anual	98%	100%	100%	91%
Pressupost	93%	93%	93%	96%

5. Dinàmica del Funcionament dels consells escolars:	Pri/sec	Primària	Secundària	E. Especial
<b>A.</b> El CE acostuma a prendre decisions sobre els temes tractats, fer-ne el seguiment i valorar el resultat en reunions posteriors.	<b>80%</b>	<b>78%</b>	<b>85%</b>	<b>83%</b>
<b>B.</b> El CE té definit i assumit un pla de treball concret (calendari, programació de tasques, ...).	<b>69%</b>	<b>78%</b>	<b>67%</b>	<b>61%</b>
<b>C.</b> El CE dóna en general, publicitat dels acords presos a tota la comunitat educativa.	<b>86%</b>	<b>89%</b>	<b>78%</b>	<b>61%</b>
<b>D.</b> El CE té un clima de treball respectuós, participatiu i tolerant amb les diverses opinions.	<b>99%</b>	<b>85%</b>	<b>96%</b>	<b>100%</b>
<b>E.</b> Els pares i mares presenten, amb regularitat, propostes concretes de treball per millorar el funcionament del centre o del CE.	<b>67%</b>	<b>41%</b>	<b>26%</b>	<b>30%</b>
<b>F.</b> L'alumnat presenta o aporta, amb regularitat, iniciatives a les reunions de CE.	<b>57%</b>	<b>4% *</b>	<b>59%</b>	<b>4%*</b>

Tal com recull el resum de dades precedent, en el curs 2003-2004, els consells escolars dels centres privats concertats que han respost el qüestionari han realitzat en el conjunt de la ciutat 774 reunions que, si les distribuïm pels deu mesos del curs escolar, representen entorn de les 80 sessions de treball mensual.

(1\*) Aquesta xifra s'ha calculat amb una mitjana de 12 membres als CEC de Primària i EE. i de 14 membres als CEC de Secundària i Pri/sec.

(\*) Són respostes dels centres que han indicat participació de l'alumnat.

La majoria dels centres han fet una mitjana de quatre sessions durant el curs escolar i s'han implicat aproximadament un total de 2672 persones membres dels consells.

Els consells escolars dels centres privats concertats han imprès una dinàmica de funcionament que significa un alt percentatge de participació en: **La implicació en la presa de decisions** entre el 78% i el 85% dels consells, **la definició d'un Pla de treball** concret entre el 61% i el 78% dels consells, **donar publicitat als acords presos** entre el 61% i el 89% dels consells escolars i **un clima de treball respectuós, participatiu i tolerant amb les diverses opinions** el 97% dels consells.

Ha augmentat la participació dels **pares i mares** als centres de primària/secundària i als de primària, i la participació de **l'alumnat** a primària/secundària i a secundària en fer propostes concretes de treball per millorar el funcionament del centre o del Consell Escolar o aportar amb regularitat iniciatives a les reunions.

Els consells escolars a més de ser uns espais per a tractar qüestions perceptives, són un lloc d'intercanvi i de seguiment de les activitats del centre.

Els temes tractats prioritàriament a nivell global de ciutat giren entorn de: **el programa d'activitats del centre** un 84%, **la convivència i disciplina** el 72% i **les actuacions pedagògiques educatives** (tutories, avaluació) el 71%.

En quant a les característiques dels consells escolars dels centres concertats els seus presidents o presidentes tenen una percepció majoritària de què globalment **assumeixen responsabilitats i busquen solucions conjuntes**, són consells de **participació i de gestió** en la mesura que es plantegen temes de caràcter operatiu, **de comunicació** perquè són espais d'intercanvi que repercuteixen positivament cap els sectors que representen els seus membres.

El conjunt de dades que recull l'informe són una mostra significativa del treball, esforç i dedicació de la comunitat educativa per compartir i implicar-se en l'acció educativa que es porta a terme en els centres concertats de la ciutat.

