

Dotzè informe sobre el funcionament dels consells escolars dels centres docents públics

Curs 2003-2004



Consell Escolar Municipal de Barcelona
Consells Escolars Municipals de Districte

Índex

	pàg.
Presentació	5
Capítol I. Els consells escolars dels centres docents públics i la representació municipal a la ciutat de Barcelona	7
1. Els consells escolars de centres docents públics, per districtes municipals, nivells educatius i titularitat.....	7
2. La representació municipal als consells escolars dels centres docents públics	9
2.1 Les funcions del i de la representant municipal.....	9
2.2 La coordinació de la tasca de la representació municipal en els centres docents públics	10
2.3 Característiques i procedència de la representació municipal	10
2.4 Les relacions de la representació municipal i els consells escolars de centre	14
2.5 Evolució sobre aspectes concrets del treball dels i de les representants municipals als consells escolars.....	15
Capítol II. Els consells escolars en la seva funció reguladora del marc educatiu dels centres docents públics	17
1. L'aprovació dels documents reguladors dels centres docents: Projecte educatiu, Reglament de règim intern, Programació general anual, Pressupost, i el Pla estratègic del Centre	17
2. Els consells escolars: Un espai d'intercanvi institucional de la comunitat educativa	20

Capítol III. Els aspectes més rellevants del funcionament

dels consells escolars dels centres docents públics	26
1. La dinàmica de funcionament dels consells escolars	26
1.1 Els consells escolars i el Pla de treball.....	26
1.2 Els consells escolars i la presa de decisions	27
1.3 El clima de treball en els consells escolars	28
1.4 La publicitat dels acords presos per part del CE	30
1.5 La participació i les propostes dels representants del sector de mares i pares al CE	31
1.6 Les aportacions i iniciatives dels representants de l'alumnat al CE	32
2. Evolució comparativa de la dinàmica i del funcionament dels consells escolars.....	34
3. Els consells escolars i la gestió de serveis	35

Capítol IV. Temes prioritaris tractats pels consells

sescolars de centre	44
----------------------------------	-----------

Capítol V. Les característiques dels consells escolars	46
---	-----------

Presentació

Presentem el dotzè informe sobre el funcionament dels consells escolars dels centres docents públics de la ciutat de Barcelona que ha elaborat la secretaria del Consell Escolar Municipal de Barcelona.

És un informe bianual què fa referència al curs 2003-2004. Com ja és habitual, la informació ha estat recollida a través d'un qüestionari que ha estat contestat per un 97% dels i de les representants municipals.

Aquest és un informe que recull el funcionament dels consells després d'aprovar-se la Llei Orgànica de Qualitat de l'Educació 10/2002 de 23 de desembre.

Aquesta llei modifica substancialment la naturalesa dels consells escolars de centre, atès que passen de ser òrgans de participació de la comunitat educativa en el govern dels centres i òrgans de programació, seguiment i avaluació general de les seves activitats a ser òrgans de participació en el control i gestió dels centres dels diferents sectors de la comunitat educativa. Això vol dir que perden capacitat de decisió en relació a les funcions que tenien atribuïdes.

Això no obstant els consells han continuat amb la dinàmica mantinguda en l'etapa anterior i en aquest informe no es percep cap canvi qualitatiu de funcionament.

Destaquem que el qüestionari es va passar a final del curs 2003-2004 i en aquestes dates la LOCE havia estat suspesa en el seu articulat no orgànic.*

*Article 82 de la LOCE

A continuació presentem les dades més significatives que figuren en aquest informe.

1. Nombre de consells escolars de centres docents públics: 256 ¹
2. Nombre de representants municipals: 136
3. Nombre de persones que participen als consells: 4.300 (aproximadament) ²
4. Nombre total de reunions: 1162
5. Aprovació de documents bàsics:

	Primària	Secundària
Projecte educatiu	92%	82%
Reglament de règim intern	88%	93%
Programació anual	99%	81%
Pressupost	97%	93%
Pla estratègic de centre	58%	35%

6. Dinàmica del Funcionament dels consells escolars:

	Primària	Secundària
A. El CE acostuma a prendre decisions sobre els temes tractats, fer-ne el seguiment i valorar el resultat en reunions posteriors.	82%	88%
B. El CE té definit i assumit un pla de treball concret (calendari, programació de tasques, ...).	62%	57%
C. El CE té un clima de treball respectuós, participatiu i tolerant amb les diverses opinions.	88%	97%
D. Els pares i mares presenten, amb regularitat, propostes concretes de treball per millorar el funcionament del centre o del CE.	65%	62%
E. L'alumnat presenta o aporta, amb regularitat, iniciatives a les reunions de CE	0%	55%

*1 El curs 2003-2004 es van modificar els següents centres:

Creació del CEIP Les Glòries Catalanes al districte de l'Eixample, fusió dels CEIP Arrel i Graciela i creació del CEIP Miquel Batllori i tancament de l'IES Patronat Ribas -fusió en l'IES Vall d'Hebron- al districte d'Horta-Guinardó, tancament CEIP Avillar Chavorros al districte de Sants-Montjuïc, tancament de l'IES Eugeni d'Ors al districte de Nou Barris i creació del CEIP L'Arenal de Llevant al districte de Sant Martí.

*2 Aquesta xifra s'ha calculat amb una mitjana de 16 membres als CEC de Primària i de 18 membres als CEC de Secundària.

Capítol I. Els consells escolars dels centres docents públics i la representació municipal a la ciutat de Barcelona

1. Els consells escolars dels centres docents públics, per districtes municipals, nivells educatius i titularitat.

El curs 2003-2004 a la ciutat de Barcelona hi ha 256 consells escolars constituïts als centres docents públics; 157 corresponents als centres de primària, 72 als centres de secundària, 8 als centres d'adults, 6 als centres d'educació especial i 13 a centres que imparteixen altres tipus d'ensenyament.

Cada Consell Escolar dels centres docents públics de la ciutat, té un representant del municipi.

El Consell Escolar segons la LOCE (Llei Orgànica 10/2002 de 23 de desembre de Qualitat de l'Educació) és l'òrgan de participació en el control i gestió del centre dels diferents sectors que constitueixen la comunitat educativa.

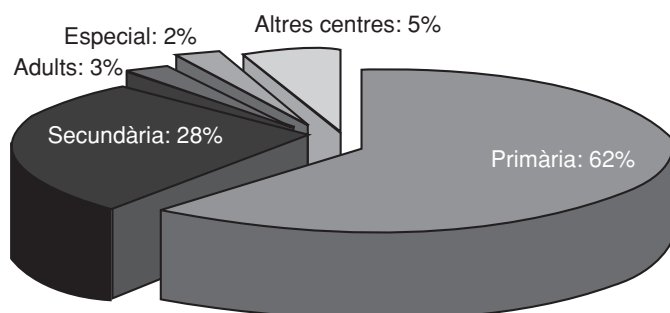
El quadre 1 i el gràfic 1 mostren el nombre de consells escolars amb representació municipal.

Quadre 1. Nombre de CEC amb representació municipal (per nivells educatius, districtes municipals i Administració de la qual depenen) Curs 2003-2004

TOTAL CEC	DISTRICTES MUNICIPALS	PRIMÀRIA				SECUNDÀRIA				ADULTS				EDUC. ESPECIAL				ALTRES CENTRES			
		Generalitat	IMEB	Diputació	TOTAL	Generalitat	IMEB	Diputació	TOTAL	Generalitat	IMEB	Diputació	TOTAL	Generalitat	IMEB	Diputació	TOTAL	Generalitat	IMEB	Diputació	TOTAL
24	CIUTAT VELLA	11			11	5	2		7	2	1		3					2	1		3
20	L'EIXAMPLE	11			11	5	1		6				0					2	1		3
33	SANTS- MONTJUÏC	17	4		21	8	2		10	1			1						1		1
10	LES CORTS	7			7	3			3				0								0
14	SARRIA-S.GERVASI	7			7	3	2		5				0	1		1		1			1
17	GRACIA	11	2		13	4			4				0								0
32	HORTA-GUINARDÓ	17	3	1	21	6	1	1	8				0		2	2		1			1
41	NOU BARRIS	23			23	11			11	2			2	2		2		3			3
24	SANT ANDREU	14	2		16	6			6	1			1					1			1
41	SANT MARTI	26	1		27	11	1		12		1		1	1		1					0
256	TOTAL- BCN	144	12	1	157	64	9	1	72	6	2	0	8	3	1	2	6	8	3	2	13

Total CEC:258 (Costa Llobera -CEIP, IES- funciona amb un CEC, a les dades es comptabilitza a primària)

Gràfic 1. Distribució dels CEC per nivells educatius



EEA Massana	DM I
Es. Of. d'Idiomes	DM I
CMEV Castell de Sant Foix	DM I
Escola d'Arts i Oficis	DM II
Conservatori Municipal de Música	DM II
EMM Casa dels Nens	DM II
Institut del Teatre	DM III
EAO Llotja	DM V
Es. Of. Idiomes II	DM VII
EAAO Deià	DM VIII
ESRC Bens Culturals	DM VIII
CEPA Oriol Martorell	DM VIII
ESC. Música	DM IX

2. La representació municipal als consells escolars dels centres docents públics.

La Llei Orgànica 10/2002, de 23 de desembre, de Qualitat de l'Educació, estableix la composició dels consells escolars dels centres docents públics i entre els seus membres fixa "un regidor o representant de l'ajuntament del terme municipal on estigui ubicat el centre".

2.1 Les funcions del i de la representant municipal

La representació municipal als consells escolars del centres docents públics té sense perjudici del que regula la normativa vigent, les següents funcions principals:

- El representant municipal és un membre més del consell escolar de centre amb veu i vot.
- Exercir la representació institucional amb el millor grau de formació i d'informació possible sobre les diferents temàtiques que afecten al centre, en funció dels nivells educatius que s'imparteixen, i de l'entorn sociocultural on aquest està ubicat.
- interpretar i utilitzar correctament els preceptes legals que regulen les actuacions professionals, administratives i de participació.
- Tenir un adequat coneixement del centre: edificis, plantilla, Projecte Educatiu, Projecte Curricular, Projecte de Normalització Lingüística, Reglament de Règim Intern, Pla Anual de Centre, Programa d'Activitats Extraescolars i Pla Estratègic si en té.
- Conèixer i establir contacte periòdic amb les Associacions d'alumnat i de mares i pares.
- Promoure la participació de tots els sectors del Consell Escolar, i la bona comunicació entre ells aportant-hi els coneixements tècnics i la dinàmica de grup per tal de facilitar la planificació, la gestió del centre i, en general, el consens per a la presa de decisions.
- Implicar-se en la problemàtica del centre, aportant suggeriments sobre el temes plantejats.
- Estar al corrent de les situacions que es plantegen, establint contacte habitual amb la direcció del centre i amb l'AMPA i assistir en la mesura de lo possible als actes o celebra-

cions del centre.

- Donar suport al correcte funcionament del Consell Escolar com a òrgan de gestió i participació de la comunitat educativa i participar en les comissions de treball corresponents.
- Conèixer anticipadament l'ordre del dia de les reunions per tal de poder preparar els temes i poder-se assessorar al respecte i fer el seguiment dels acords.
- Donar difusió i impulsar la participació en els programes educatius de l'IMEB i del Districte.
- Donar difusió i impulsar el contacte i col·laboració amb el Consell Escolar Municipal de Districte.

2.2 La coordinació de la tasca de la representació municipals en els centres docents públics

D'acord amb les característiques de la ciutat de Barcelona (nombre de centres, àmbits territorials o districte, etc.) la representació municipal en els centres docents públics està delegada a personal del consistori i coordinada pel Consell Escolar Municipal de Barcelona i els consells escolars de districte.

Les Secretaries del Consell Escolar Municipal de Barcelona i dels deu consells escolars municipals de districte són les responsables de la coordinació, gestió i avaluació de la tasca que desenvolupen els representants municipals. Així mateix són els òrgans responsables de facilitar la formació i la informació suficient perquè els representants municipals puguin assolir les seves funcions.

2.3 Característiques i procedència de la representació municipal

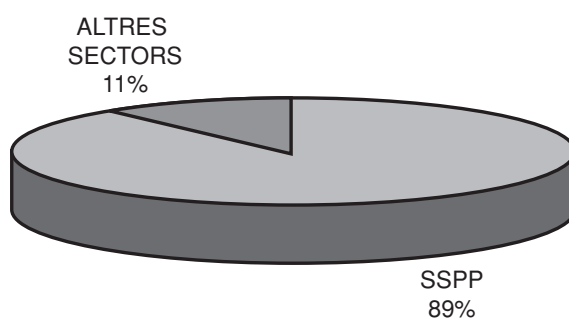
L'Ajuntament de Barcelona disposa el curs 2003/04 de 136 persones que el representen en els consells dels centres escolars públics de la ciutat. L'Ajuntament participa així en la vida quotidiana dels centres docents públics de la ciutat conjuntament amb els diferents sectors de la comunitat educativa que també estan presents en els consells.

El quadre 2 i la gràfica 2 reflecteixen que majoritàriament els representants municipals* provenen del sector dels serveis personals, exercint les seves tasques tant a nivell central com a nivell de districte, i a l'IMEB o altres instituts municipals. Han augmentat en 10 els representants municipals que provenen d'aquest sector. Això no obstant és significativa la presència d'altres sectors de l'organització municipal: serveis generals, seguretat i mobilitat o altres sectors.

Quadre i gràfic 2: Procedència dels representants municipals dins de l'estructura orgànica municipal.

Desglòs:

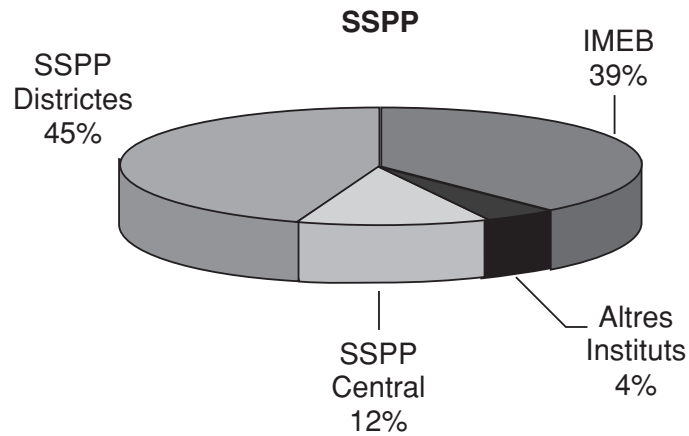
PROCEDÈNCIA	PERSONES	%
SSPP	121	89%
Altres	15	11%
TOTAL	136	100%



Respecte l'anterior informe la proporció de representants municipals incorporats ha fet augmentar 2 punts la representació del sector dels serveis personals dels districtes. Ha baixat també 2 punts la representació del personal de l'IMEB, mentre que els representants dels serveis centrals i dels altres instituts s'ha mantingut.

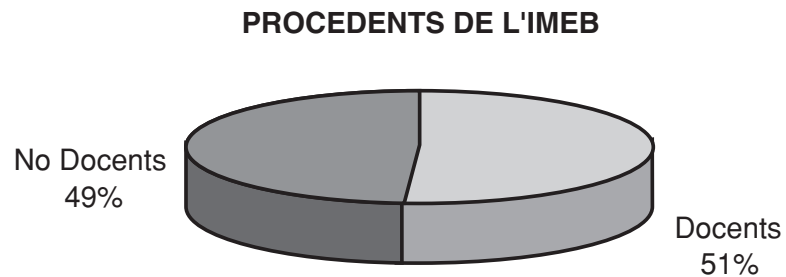
**En el període analitzat no hi ha hagut canvis significatius respecte de les característiques i la procedència de la representació municipal ja que els únics canvis efectuats han estat a partir de la substitució de les baixes produïdes. Les dades i gràfiques que mostrem a continuació continuen amb la tendència ja iniciada de reflectir l'estructura organitzativa municipal.*

SSPP	PERSONES	%
IMEB	47	39%
Altres Instituts	5	4%
SSPP Central	15	12%
SSPP Districtes	54	45%
TOTAL	121	100%



Ha variat també la proporció del personal no docent atès que ha augmentat 3 punts

IMEB	PERSONES	%
Docents	24	51%
No Docents	23	49%
TOTAL	47	100%



El quadre 3 mostra com estan distribuïts en el conjunt de la ciutat els 136 representants municipals. La distribució està en funció del nombre de consells escolars de cada districte.

Quadre 3. Distribució dels i de les representants municipals a Barcelona ciutat per districtes municipals. Curs 2003-04.

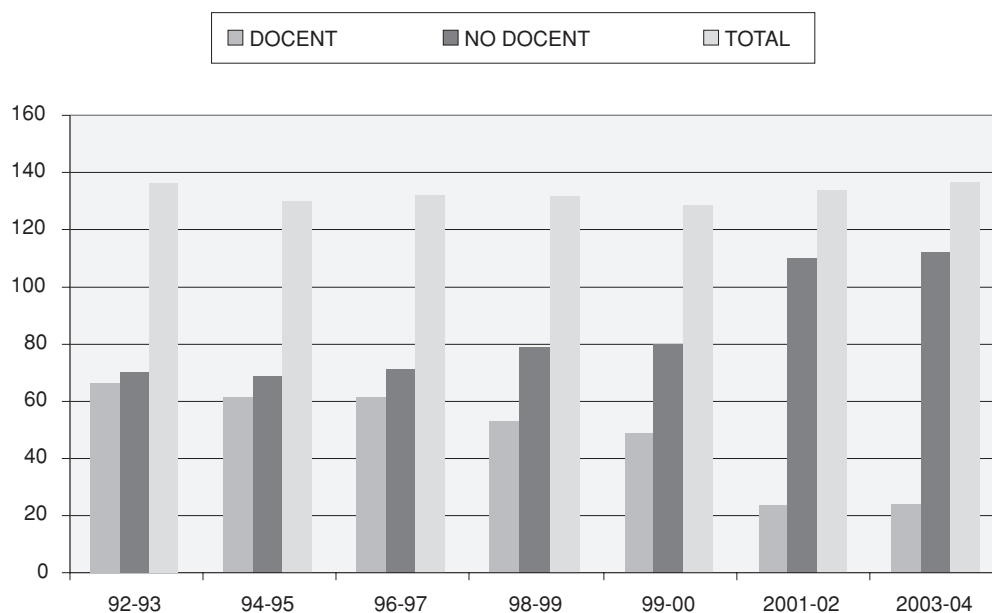
DISTRICTES	Total RM
CIUTAT VELLA	13
L'EIXAMPLE	11
SANTS-MONTJUÏC	17
LES CORTS	6
SARRIÀ-ST.GERVASI	8
GRÀCIA	9
HORTA-GUINARDÓ	16
NOU BARRIS	22
SANT ANDREU	13
SANT MARTÍ	21
TOTALS	136

Es manté el quadre 4 i el gràfic 3 perquè mostren l'evolució dels representants municipals per cursos escolars segons si exerceixen tasques docents o no en el seu lloc de treball.

Quadre 4. Evolució de les funcions dels i de les representants municipals en els seus llocs de treball per cursos escolars.

CURS	DOCENT		NO DOCENT		TOTAL
	TOTAL	%	TOTAL	%	RRMM
92-93	66	48,5%	70	51,5%	136
94-95	61	46,9%	69	53,1%	130
96-97	61	46,2%	71	53,8%	132
98-99	53	40%	79	60%	132
99-00	49	38%	80	62%	129
01-02	24	18%	110	82%	134
03-04	24	18%	112	82%	136

Gràfic 3. Comparació de l'evolució de les funcions dels i de les representants municipals en els seus llocs de treball (per cursos escolars)



2.4 Les relacions de la representació municipal i els consells escolars de centre

Quadre 5. Clima de treball i tipus de relació dels i de les representants municipals als CEC.

	RECEPTIU	COL-LABORACIÓ		RECEPTIU	COL-LABORACIÓ
CIUTAT VELLA	96%	88%	Primària	88%	88%
L'EIXAMPLE	71%	82%			
SANTS-MONTJUÏC	81%	78%	Secundària	85%	90%
LES CORTS	80%	80%			
SARRIÀ-S. GERVASI	86%	71%	Adults	100%	75%
GRÀCIA	88%	94%			
HORTA GUINARDÓ	88%	91%	Especial	100%	83%
NOU BARRIS	92%	87%			
SANT ANDREU	92%	92%	Altres	90%	80%
SANT MARTÍ	92%	100%			
BCN	88%	88%	GLOBAL	88%	88%

El quadre 5 mostra la percepció dels representants municipals, que troben un clima receptiu en els consells respecte a les propostes que presenten. Aquesta percepció ha augmentat 5 punts en relació a l'anterior informe.

Així mateix tot i que ha baixat 2 punts en relació a l'informe del curs 2001-02 es manté en un percentatge molt alt una actitud de col·laboració positiva entre la representació municipal i els equips directius dels centres.

2.5 Evolució sobre els aspectes concrets del treball dels i de les representants municipals als consells escolars.

El quadre 6 i el gràfic 4 mostren l'evolució del clima de treball establert per la representació municipal.

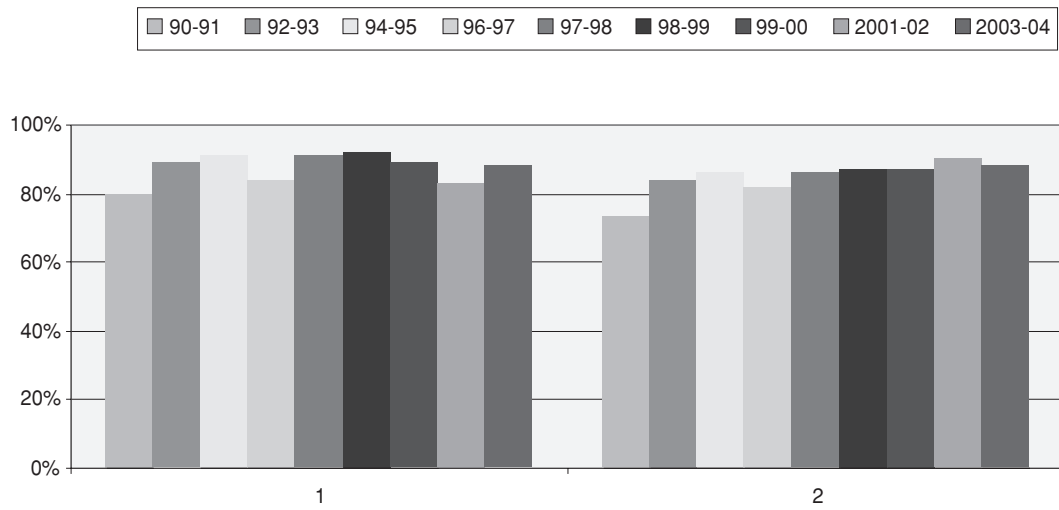
Tot i que hi ha un descens de 2 punts en l'evolució del punt 1, es pot considerar que la presència i implicació dels representants municipals als centres és en general positiva.

És significatiu l'augment positiu de la percepció d'una bona recepció dels CEC a les propostes de la representació municipal.

Quadre 6. Evolució del clima de treball establert per la representació municipal.

	90-91	92-93	94-95	96-97	97-98	98-99	99-00	2001 2002	2003 2003
1 La representació municipal ha establert un marc de col·laboració amb els equips directius	80%	89%	91%	84%	91%	92%	89%	90%	88%
2 Els CEC tenen un clima receptiu a les propostes de la representació municipal	73%	84%	86%	82%	86%	87%	87%	83%	88%

Gràfic 4. Comparació de l'evolució del clima de treball de la representació municipal.



Capítol II. Els consells escolars en la seva funció reguladora del marc educatiu dels centres docents públics.

1. L'aprovació dels documents reguladors dels centres docents: El Projecte Educatiu, el Reglament de règim intern, la Programació general anual, el Pressupost i el Pla estratègic del centre.

Segons la LOCE* el Consell Escolar, entre altres atribucions, aprovarà els següents documents reguladors dels centres docents: el projecte educatiu –sens perjudici de les competències del claustre del professorat, en relació a la planificació i organització docent- el reglament de règim interior, el projecte de pressupost i la seva liquidació.

Sobre la programació anual del centre el Consell únicament podrà formular propostes a l'equip directiu.

Això no obstant hem continuat preguntant si els consells escolars de centre havien aprovat la programació anual. També hem preguntat sobre si el centre té aprovat un pla estratègic.

El quadre 7 ens mostra els percentatges en què els diferents districtes de la ciutat tenen aprovats els diferents documents bàsics del centre.

A la ciutat de Barcelona el 87% dels consells escolars dels centres han aprovat el Projecte educatiu, el 87% el Reglament de règim intern, el 92% la Programació anual, el 95% el Pressupost i el 46% un Pla estratègic de centre que respecte a l'anterior informe significa una variació negativa de 4 punts en el projecte educatiu i nou punts positius en l'aprovació de plans estratègics. En els altres documents no hi ha hagut variacions significatives.

Per nivells educatius; **El Projecte educatiu** l'han aprovat un 92% dels consells escolars a **Primària** i el 82% dels Instituts de **Secundària**. En el 5 % dels CEIP i el 4% dels IES s'especifica que hi ha hagut modificacions.

* LOCE article 82.1ª)d),f).

Reglament de règim intern el tenen aprovat un 88% a **Primària** i un 93% a **Secundària** i el 64% a **Altres Ensenyaments**. En el 6% dels CEIP i en el 15% dels IES s'especifica que hi ha hagut modificacions.

El 99% dels consells escolars dels centres d'**Ensenyament Primari** han aprovat la **Programació anual** i el **Pressupost** el 97%, en els centres d'**Ensenyament Secundari** han aprovat en un 81% la **Programació anual** i en un 93% el **Pressupost**.

El curs 2003-04 han aprovat un Pla estratègic el 58% dels consells dels centres de Primària i el 35% dels consells dels Instituts de Secundària. A primària significa un percentatge superior en 14 punts respecte a l'anterior informe. A secundària hi ha únicament una diferència positiva d'un punt.

A **Primària**, per un 57% d'aquests centres ha significat més professorat, per un 40% més recursos econòmics i un 34% responen altres aspectes.

A **Secundària**, per un 50% dels centres ha significat més professorat, per un 46% ha significat més recursos econòmics i un 33% responen altres aspectes.

A la **resta d'ensenyaments**, l'aprovació d'aquests documents tal i com estableix la normativa, per part dels consells escolars, és més desigual.

Dels sis centres d'**Educació Especial** analitzats, el 100% tenen aprovat el **Projecte educatiu** i el **Pressupost**, el **Reglament de règim intern** i la **Programació anual** el 83% dels centres.

Dels vuit centres de **Formació de les Persones Adultes** analitzats, el percentatge de consells escolars que han aprovat tant el **Projecte educatiu** com el **Reglament de règim intern** és del 50%, un 88% té aprovada la **Programació anual** i el **Pressupost**. Un 13% han aprovat plans estratègics. A l'informe anterior no constava cap centre el pla estratègic aprovat.

En el grup denominat **Altres Ensenyaments**, el 64% tenen aprovat el **Projecte educatiu**, el **Reglament de règim intern** i la **Programació anual** i el 82% el **Pressupost**.

Quadre 7. Aprovació de documents del centre. Per districtes municipals i per nivells educatius.

CURS 2003-2004	PROJECTE EDUCATIU	REGLAMENT DE RÈGIM INTERN	PROGRAMACIÓ ANUAL	PRESSUPOST	PLA ESTRATÈGIC DE CENTRE
DISTRICTES MUNICIPALS	PERCENTATGES				
CIUTAT VELLA	88%	83%	100%	100%	58%
L'EIXAMPLE	76%	76%	71%	94%	53%
SANTS-MONTJUÏC	94%	82%	97%	97%	42%
LES CORTS	100%	100%	100%	100%	70%
SARRIÀ-S. GERVASI	86%	79%	64%	93%	43%
GRÀCIA	94%	100%	100%	88%	25%
HORTA GUINARDÓ	84%	94%	97%	100%	38%
NOU BARRIS	87%	90%	95%	92%	49%
SANT ANDREU	88%	88%	92%	92%	33%
SANT MARTÍ	82%	85%	87%	95%	56%
GLOBAL BCN	87%	87%	92%	95%	46%
	PROJECTE EDUCATIU	REGLAMENT DE RÈGIM INTERN	PROGRAMACIÓ ANUAL	PRESSUPOST	PLA ESTRATÈGIC DE CENTRE
NIVELLS	PERCENTATGES				
PRIMÀRIA	92%	88%	99%	97%	58%
SECUNDÀRIA	82%	93%	81%	93%	35%
ESPECIAL	100%	83%	83%	100%	0
ADULTS	50%	50%	88%	88%	13%
ALTRES	64%	64%	64%	82%	0
GLOBAL BCN	87%	87%	92%	95%	46%

2. Els consells escolars: Un espai d'intercanvi institucional de la comunitat educativa.

Durant el curs escolar 2003-2004, han funcionat 256 consells a la ciutat de Barcelona, que han realitzat 1.162 reunions.

Aquest nombre de reunions és inferior en 126 a les realitzades en els cursos anteriors.

Això no obstant els consells escolars de centre són instruments de participació de la comunitat escolar en el governs dels centres. Són també espais d'interrelació dels diferents sectors de la comunitat escolar que de forma periòdica posen a debat els temes educatius que afecten cada comunitat.

A nivell de ciutat els consells escolars apleguen unes 4.300 persones representants de diferents sectors: alumnat (als centres de secundària), mares i pares i professorat, a més dels càrrecs unipersonals; director o directora, cap d'estudis, secretari o secretària i personal d'administració i serveis.

En el conjunt de la ciutat, s'ha mantingut la mitjana de reunions realitzades respecte a l'anterior informe i és de 5 sessions anuals que és el nombre establert a la normativa.

“El Consell Escolar del centre es reuneix perceptivament una vegada al trimestre i sempre que el convoca el seu president o ho sol·licita almenys un terç dels seus membres. A més perceptivament, es farà una reunió a l'inici de curs i una al final”.

El quadre 8 mostra que el 53% dels consells escolars dels centres de la ciutat han fet, durant el curs 2003-2004 cinc o més reunions. Ha continuat augmentant significativament el percentatge de centres que estan sota del que indica la normativa. El curs 2003-04 han realitzat menys de 5 reunions el 47% dels consells escolars dels centres, mentre que el curs 1999-2001 el percentatge es situava entorn del 23%.

Per districtes municipals, només el districte de l'Eixample figura amb més de sis reunions de mitjana mentre que els altres districtes estan a la mitjana de reunions o inclús per sota (Ciutat Vella, Sants-Montjuïc, Nou Barris i Sant Andreu a 4 reunions de mitjana).

Per nivells educatius: Tal i com s'observa al quadre 9 la mitjana de reunions a **Primària** és de 5, mentre que a **Secundària** ha baixat un punt respecte a l'informe anterior i és de 4. A nivell de **Formació de Persones Adultes** la freqüència de reunions és de 3 i a **Educació Especial** i a **Altres Ensenyaments** és de 4.

El gràfic 5 mostra la freqüència de les sessions dels consells escolars a Barcelona ciutat durant el curs 2003-04 i el gràfic 6, la freqüència de les sessions dels consells escolars per nivells educatius durant el curs 2003-04.

El quadre 10, mostra l'assistència a les reunions dels diferents sectors: professorat, pares i mares, AMPA, PAS, alumnes i RRMM.

Tots els sectors han tingut una assistència alta a les diferents reunions. El 92% els RRMM, el 84% el professorat, el 74% l'AMPA, el 65% els pares i mares i el 50% el PAS. En el cas dels alumnes l'assistència només és significativa a Secundària, Adults i Altres Ensenyaments.

Per nivells educatius: Es de destacar també que tots els sectors tant a Primària com a Secundària mostren una alta assistència a les reunions. A **Primària:** el 94% els RRMM, 86% el professorat, l'AMPA el 84%, el 74% els pares i les mares i el 46% el PAS.

A **Secundària:** el 90% els RRMM, el 82% el professorat, el 71% l'AMPA, el 60% els pares i mares, el 50 % el PAS i l'alumnat amb un 40%.

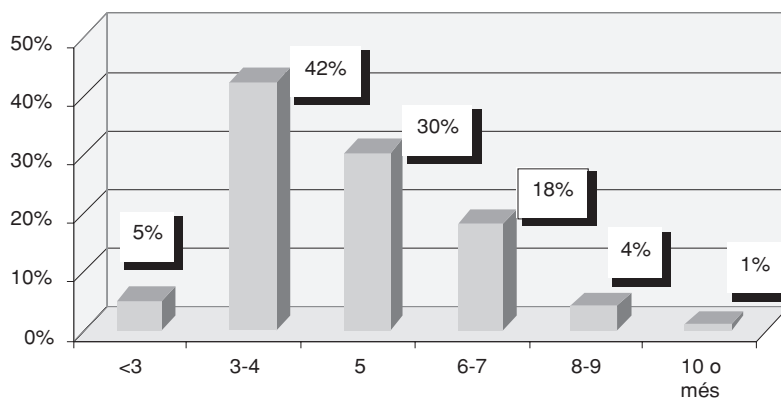
La normativa estableix que els centres en els quals s'imparteix, com a mínim, dues famílies professionals o en què almenys el 25% de l'alumnat estigui cursant ensenyament de formació professional específica, o d'arts plàstiques i disseny, hi hagi presència d'un membre representant de les organitzacions empresarials o laborals presents en l'àmbit d'actuació del centre, amb veu però sense vot al Consell Escolar del centre.

Dels 23 centres docents públics d'aquestes característiques a la ciutat, hi ha 2 centres amb representació del món empresarial que significa un centre més que en l'anterior informe.

Quadre 8. Freqüència de les sessions dels CE (per districtes municipals). Curs 2003-04.

DISTRICTES MUNICIPALS	NÚM. DE CEC	NÚM. DE REUN.	MITJANA DE REUN. PER CEC	DISTRIBUCIÓ SEGONS EL NOMBRE DE REUNIONS					
				PERCENTATGES					
				<3	3 o 4	5	6 o 7	8 o 9	10 o més
Ciutat Vella	24	101	4	17%	46%	21%	4%	13%	0%
L'Eixample	20	112	7	0%	18%	24%	35%	12%	12%
Sants-Montjuïc	33	147	4	6%	50%	32%	9%	3%	0%
Les Corts	10	48	5	0%	40%	30%	30%	0%	0%
Sarrià-S.G.	14	68	5	7%	29%	36%	21%	7%	0%
Gràcia	17	75	5	0%	50%	25%	25%	0%	0%
Horta-Guinardó	32	144	5	0%	47%	31%	22%	0%	0%
Nou Barris	41	175	4	5%	44%	36%	13%	3%	0%
Sant Andreu	24	101	4	8%	50%	21%	17%	4%	0%
Sant Martí	41	191	5	3%	36%	36%	23%	3%	0%
TOTAL BCN	256	1162	5	5%	42%	30%	18%	4%	1%

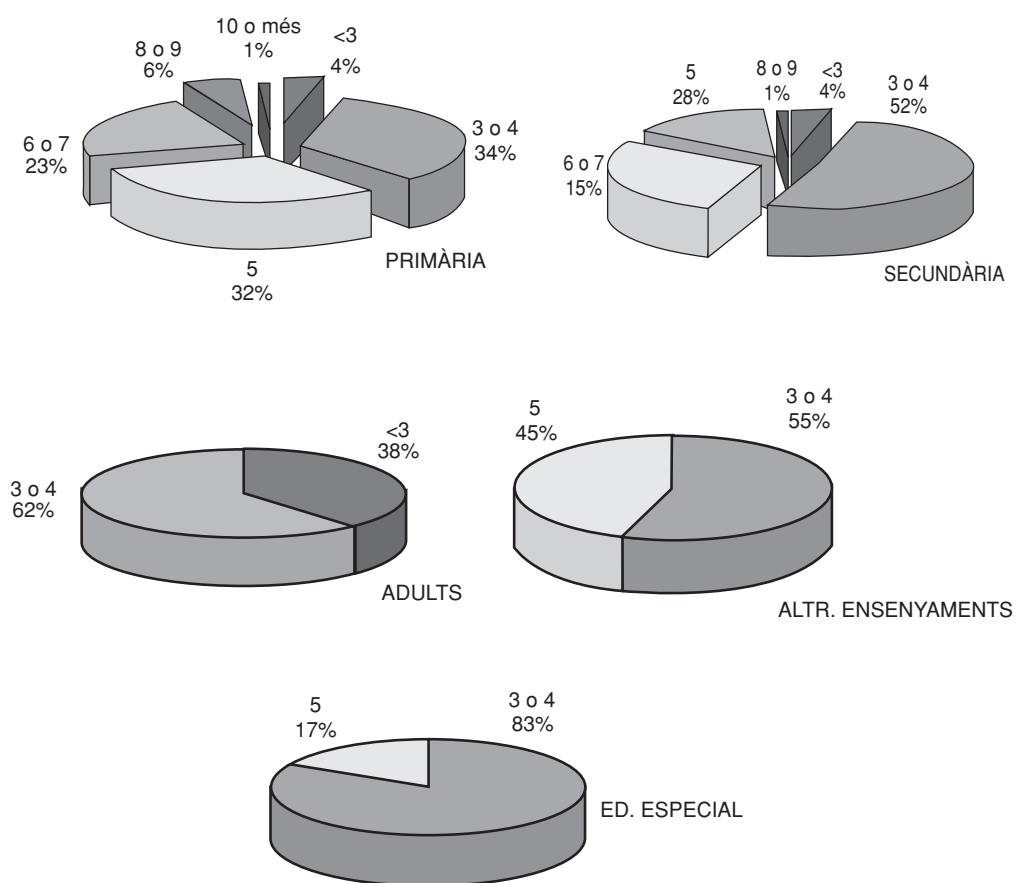
Gràfic 5. Freqüència de les sessions dels CE a Barcelona ciutat (curs 2003-04)



Quadre 9. Freqüència de les sessions dels CE (per nivells educatius). Curs 2003-04.

NIVELLS MUNICIPALS	NÚM. DE CEC	NÚM. DE REUN.	MITJANA DE REUN. PER CEC	DISTRIBUCIÓ SEGONS EL NOMBRE DE REUNIONS					
				PERCENTATGES					
				< 3	3 o 4	5	6 o 7	8 o 9	10 o més
Primària	157	772	5	4%	35%	32%	23%	6%	1%
Secundària	72	300	4	4%	51%	28%	15%	1%	0%
Adults	8	22	3	38%	63%	0%	0%	0%	0%
Especial	6	23	4	0%	83%	17%	0%	0%	0%
Altres	13	45	4	0%	55%	45%	0%	0%	0%
TOTAL BCN	256	1162	5	5%	42%	30%	18%	4%	1%

Gràfic 6. Freqüència de les sessions dels CE per nivells educatius



Quadre 10. Assistència dels diferents sectors del consell escolar de centre a les reunions, (per nivells educatius). Curs 2003-04.

NIVELLS*	PROFESSORAT				PARES I MARES				AMPA			
	alta	fre.	inferior	no assisteixen	alta	fre.	inferior	no assisteixen	alta	fre.	inferior	no assisteixen
PRIMÀRIA	86%	14%	0%	0%	74%	23%	4%	0%	84%	10%	4%	2%
SECUNDÀRIA	82%	18%	0%	0%	60%	21%	10%	9%	71%	10%	9%	10%
ALTRES	64%	27%	0%	9%	18%	9%	18%	55%	18%	9%	9%	64%
ADULTS	100%	0%	0%	0%	13%	13%	0%	74%	0%	0%	0%	100%
EE	50%	50%	0%	0%	33%	67%	0%	0%	50%	0%	17%	33%
TOTALS	84%	16%	0%	0%	65%	22%	6%	8%	74%	10%	6%	10%

NIVELLS*	PAS				ALUMNES				RRMM			
	alta	fre.	inferior	no assisteixen	alta	fre.	inferior	no assisteixen	alta	fre.	inferior	no assisteixen
PRIMÀRIA	46%	22%	15%	16%	0%	0%	0%	100%	94%	6%	0%	0%
SECUNDÀRIA	50%	21%	16%	13%	41%	44%	15%	0%	90%	9%	1%	0%
ALTRES	36%	18%	9%	36%	45%	18%	9%	23%	73%	18%	0%	9%
ADULTS	13%	13%	0%	75%	75%	25%	0%	12%	100%	0%	0%	0%
EE	50%	0%	0%	50%	0%	0%	0%	100%	100%	0%	0%	0%
TOTALS	50%	20%	18%	12%	16%	14%	5%	65%	92%	7%	0%	0%

Quadre 11. Horari de les reunions dels consells escolars, per nivells educatius

HORARIS REUNIONS CONSELLS	Fins a les 15 hores	De 15 a 17 hores	de 17 a 18,30 hores	de 18,30 hores en endavant
NIVELLS	PERCENTATGES			
PRIMÀRIA	4%	27%	57%	12%
SECUNDÀRIA	10%	3%	40%	47%
ESPECIAL	0%	50%	50%	0%
ADULTS	13%	88%	0%	0%
ALTRES	9%	27%	36%	27%
GLOBAL BCN	6%	23%	49%	22%

* més del 70% d'assistència, alta; entre el 40% i el 70% freqüent, menys del 40% inferior

És important que les reunions del Consell Escolar es celebrin en un horari que permeti l'assistència de tots els membres i en especial dels representants de mares i pares.

El quadre 11 mostra l'horari en què es celebren les sessions dels consells escolars. Segons la normativa existent "en els centres públics i concertats d'educació infantil i primària, inclosos els d'educació especial, l'horari lectiu serà de 9 a 12 hores i de 15 a 17 hores, si no s'autoritza una concreció diferent".

"En l'educació secundària obligatòria, en el batxillerat i en la formació professional, les classes s'han d'organitzar en sessions de matí i tarda. En l'educació secundària obligatòria, la concreció de l'horari individual i la programació d'activitats generals del centre, no podrà comportar més de dues tardes lliures setmanals per a cada alumne o alumna. Els cicles formatius i el batxillerat, ateses les seves especials característiques, podran organitzar-se en jornada intensiva".

En els centres públics concertats el consell escolar de centre aprovarà l'horari lectiu abans de ..."

És il·lustratiu que l'horari majoritari de les reunions a primària sigui entre les 15 hores i les 18,30 hores en un 84% dels casos i que d'aquest percentatge el 27% sigui en horari lectiu.

Aquesta dada és significativament inferior a secundària atès que en un 47% les sessions dels consells es celebren a partir de les 18,30 hores que sembla una hora més propícia a l'assistència dels pares i mares.

Capítol III. Els aspectes més rellevants del funcionament dels consells escolars dels centres docents públics.

Per tal que els consells escolars esdevinguin veritables òrgans de col·laboració i participació institucional cal establir mecanismes que facilitin el funcionament regular d'aquests òrgans col·legiats, i també un clima de treball, de respecte, diàleg, consens, facilitador de la presa de decisions. Cal també dotar-se d'instruments per donar a conèixer al conjunt de la comunitat escolar la tasca que realitzen.

Com en informes anteriors, s'ha volgut conèixer la dinàmica de funcionament dels consells escolars. Per això els representants municipals han donat resposta a un conjunt de preguntes sobre el funcionament dels consells escolars dels centres docents públics que ens ajuden a conèixer una mica més el funcionament dels consells.

1. La dinàmica de funcionament dels consells escolars

1.1. El CE té definit i assumit un pla de treball concret (calendari, programació de tasques,...).

Dotar-se d'un pla de treball vol dir entre d'altres qüestions establir un calendari i horari de tal manera que els membres del consell puguin preveure i reservar-se anticipadament el temps per assistir a les sessions de treball. Cal preveure també la informació i documentació dels temes a tractar per evitar la improvisació i facilitar la preparació dels mateixos.

El 64% dels consells escolars de **Primària** i el 59% dels de **Secundària** disposen d'un pla de treball segons mostra la columna I del quadre 12. S'ha incrementat un punt a Primària i 12 punts a Secundària respecte l'informe de l'any 2001-02.

Per districtes; A **Primària**, tres districtes: Ciutat Vella 91%, Horta-Guinardó 76%, Nou Barris 67%, estan per sobre de la mitjana de la ciutat; la resta se situen per sota de la mitjana, Sant Andreu 63%, Sants-Montjuïc 62%, Sant Martí 59%, Sarrià-Sant Gervasi 57%,

Les Corts 57%, L'Eixample 55% i Gràcia 46%.

A **Secundària**: Ciutat Vella 100%, Sants-Montjüic 90%, Sarrià-Sant Gervasi 80%, Nou Barris 73% i Les Corts 67%, estan per sobre de la mitjana de la ciutat i Sant Andreu 50%, Horta-Guinardó 38%, Sant Martí 30% i l'Eixample 20%, estan per sota de la mitjana de la ciutat. A Gràcia dels tres centres analitzats no hi ha cap que tingui un pla establert.

El quadre 13 mostra els altres nivells d'ensenyament. A **Educació Especial** el 67% tenen un pla de treball, a **Adults** el 50% i als **Altres Ensenyaments** el 60%.

1.2. El C.E. acostuma a prendre decisions sobre els temes tractats, en fa el seguiment i valora els resultats en reunions posteriors.

Prendre decisions és una de les funcions d'un òrgan de govern com és el Consell Escolar, la capacitat per a prendre-les, fer-ne el seguiment i valorar els resultats és un procés que a més d'indicar la tasca avaluadora del propi consell augmenta la consolidació i cohesió del Consell Escolar.

La columna II del quadre 12 mostra que els representants municipals responen afirmativament a aquesta pregunta en el 84% dels centres de **Primària** i en el 88% dels centres de **Secundària**. El percentatge de les respostes és molt similar a l'anterior informe.

Per districtes, a **Primària**: Les Corts i Gràcia, responen afirmativament en un 100% dels consells escolars, Horta-Guinardó i Sarrià-Sant Gervasi en un 86%, en un 85% Sant Martí, en un 82% Ciutat Vella i L'Eixample, Sant Andreu en un 81% i Sants-Montjüic i Nou Barris en un 76%.

Respecte als consells escolars de **Secundària** contesten positivament: L'Eixample, Sants-Montjüic, Les Corts i Nou Barris en un 100%, Sant Martí en un 90%, Ciutat Vella en un 86%, Sarrià-Sant Gervasi en un 80%, Horta-Guinardó en un 75% i Gràcia i Sant Andreu el 67%

El quadre 13 mostra la resposta afirmativa en el 100% dels consells escolars d'**Educació Especial**, el 50% dels **Altres Ensenyaments** i del 63% dels **Adults**.

1.3. El CE té un clima de treball respectuós, participatiu i tolerant amb les diverses opinions.

És important la dinàmica interna que es crea en el Consell Escolar ja que permet al conjunt de membres una millor participació.

La columna III dels quadres 12 i 13 dona resposta a aquesta pregunta. La resposta dels representants municipals ha estat positiva en el 91% dels consells escolars de **Primària** i en el 99% dels de **Secundària**. És un nivell de resposta positiva molt elevat.

Per districtes, a **Primària**, Les Corts, Gràcia, Horta-Guinardó i Sant Martí responen afirmativament en el 100% dels casos, Sants-Montjuïc i Nou Barris en el 90%, Sarrià-Sant Gervasi en el 86%, Ciutat Vella el 82%, Sant Andreu el 81% i l'Eixample el 64%.

A **Secundària** tots el districtes han donat una resposta afirmativa en el 100% dels casos menys Ciutat Vella amb el 86%.

En els **altres ensenyaments** –quadre13- les respostes positives estan en el 100% a **Educació Especial**, 88% **Adults** i 70 % d'**Altres Ensenyaments**.

En resposta a la pregunta sobre si el Consell Escolar té un clima de treball tens entre els diversos sectors, especialment entre el sector docent i el sector de pares i mares, hi ha 29 consells escolars dels centres de Primària que han respost positivament a aquesta pregunta i que signifiquen el 19% del total. A Secundària les respostes positives fan referència a 8 consells escolars que representen el 12% dels centres i a Altres Ensenyaments 3 centres que signifiquen un 30%.

Caldrà tutelar de forma especial aquests consells escolars atès que un clima de relació tens entre sectors és indicatiu d'una dificultat d'interrelació i de treball conjunt.

Quadre 12. Aspectes rellevants del funcionament dels consells escolars de Primària i Secundària per districtes municipals.

PRIMÀRIA				SECUNDÀRIA		
I	II	III	DISTRICTES	I	II	III
91%	82%	82%	CIUTAT VELLA	100%	86%	86%
55%	82%	64%	L'EIXAMPLE	20%	100%	100%
62%	76%	90%	SANTS-MONTJUÏC	90%	100%	100%
57%	100%	100%	LES CORTS	67%	100%	100%
57%	86%	86%	SARRIÀ-S. GERVASI	80%	80%	100%
46%	100%	100%	GRÀCIA	0%	67%	100%
76%	86%	100%	HORTA GUINARDÓ	38%	75%	100%
67%	76%	90%	NOU BARRIS	73%	100%	100%
63%	81%	81%	SANT ANDREU	50%	67%	100%
59%	85%	100%	SANT MARTÍ	30%	90%	100%
64%	84%	91%	BARCELONA	59%	88%	99^{es}%

Quadre 13. Aspectes rellevants del funcionament dels consells escolars (pels altres nivells educatius).

	I	II	III
ED. ESPECIAL	67%	100%	100%
ADULTS	50%	63%	88%
ALT. ENSENYAMENTS	60%	50%	70%

I. El CE té definit i assumit un pla de treball concret (calendari, programació de tasques, ...)	II. El CE acostuma a prendre decisions sobre els temes tractats, fer-ne el seguiment i valorar el resultat en reunions posteriors	III. El CE té un clima de treball respectuós, participatiu i tolerant amb les diverses opinions.
--	---	--

1.4. La publicitat dels acords presos per part del Consell Escolar.

És important la visualització de la tasca que realitzen els consells i la relació que estableixen amb els corresponents sectors per tal de donar-la a conèixer. Aquest és un aspecte de preocupació dels membres dels consells. Els consells escolars han trobat formes diferents de concreció per informar a la comunitat escolar: fulls informatius, certificació d'actes, butlletins, actes públics, taulell d'anuncis.

Les respostes manifestades pels representants municipals fan referència a conèixer si el Consell Escolar dóna publicitat dels acords presos a tota la comunitat utilitzant algun dels mecanismes abans ressenyats.

El quadre 14 mostra les respostes obtingudes

Per nivells educatius i districtes: A l'ensenyament **Primari**, sis districtes estan per sobre de la mitjana de la ciutat: Horta-Guinardó i Les Corts 86%, Gràcia 85%, Nou Barris, Sant Andreu i Sant Martí 81%, i Sarrià-Sant Gervasi, Sants-Montjüic amb el 71% i Ciutat Vella i l'Eixample amb el 64% estan per sota de la mitjana.

A **Secundària**, quatre districtes estan per sobre de la mitjana de la ciutat: Sants-Montjüic 90%, Ciutat Vella 86%, Nou Barris 82% i Gràcia 67%; Horta-Guinardó 63%, Sarrià-Sant Gervasi i l'Eixample 60%, Sant Andreu 50%, Sant Martí 40% i Les Corts estan per sota de la mitjana de la ciutat.

Els consells escolars del bloc **Altres Ensenyaments** utilitzen mitjans per informar a la resta de la comunitat educativa dels acords o dels temes tractats en un 60%. En els centres d'**Educació Especial** el percentatge és del 67% i el 25% en els centres d'**Ensenyament per a les Persones Adultes**.

Quadre 14. Els consells escolars donen, en general, publicitat dels acords (Percentatges)

PRIMÀRIA		SECUNDÀRIA
64%	CIUTAT VELLA	86%
64%	L'EIXAMPLE	60%
71%	SANTS--MONTJUÏC	90%
86%	LES CORTS	0%
71%	SARRIÀ-S. GERVASI	60%
85%	GRÀCIA	67%
86%	HORTA - GUINARDÓ	63%
81%	NOU BARRIS	82%
81%	SANT ANDREU	50%
81%	SANT MARTÍ	40%
78%	TOTAL BCN	65%

1.5. La participació i les propostes dels representants del sector de mares i pares als consells escolars de centre.

És important que els diferents membres dels consells escolars s'impliquin en el funcionament del centre i puguin expressar propostes concretes i iniciatives per a millorar el seu funcionament.

S'ha preguntat sobre el nivell de propostes concretes de treball que manifesten els pares i mares i l'alumnat.

El quadre 15 mostra en percentatges el nivell de propostes i la intervenció del sector de pares i mares.

A **Primària** se situa en el 65% i a **Secundària** en el 62% el percentatge de consells escolars en què els pares i mares presenten amb regularitat propostes concretes de treball per millorar el funcionament del centre o del Consell Escolar.

Per sobre de la mitjana de la ciutat hi trobem els districtes de Les Corts i Horta-Guinardó amb un 86%, Gràcia 85%, 71%, Sarrià-Sant Gervasi i Sants-Montjuïc, i Sant Andreu amb el 69%. Per dessota de la mitjana de la ciutat Nou Barris amb el 57%, Sant Martí amb el

56%, L'Eixample amb el 55% i Ciutat Vella amb el 45%.

A **Secundària** ha pujat en sis punts el percentatge de la mitjana de la ciutat respecte del curs 2001-02.

Per sobre de la mitjana de la ciutat: Gràcia amb el 100%, l'Eixample 80%, Sants-Montjuïc amb el 70% i Sant Andreu i Les Corts amb el 67%, a la mitjana Horta-Guinardó amb el 63%, i per sota Sarrià-Sant Gervasi i Sant Martí amb el 60%, Nou Barris amb el 55%, Ciutat Vella 43%.

El qüestionari aquest curs incorporava una pregunta sobre si hi participava també l'AMPA en aquestes propostes. La resposta ha estat afirmativa en un 55% dels casos a Primària i en un 43% a Secundària.

Durant aquest curs 2003-2004 els suggeriments han girat entorn dels següents temes, a **Primària** destaquen les propostes sobre activitats extraescolars, i temes del menjador (beques, suport...) manteniment i infraestructures, horaris i calendari, material escolar, i qüestions de tipus pedagògic.

Als Instituts els suggeriments més freqüents han girat entorn de les activitats extraescolars, disciplina i convivència, horaris i calendari, biblioteca i material escolar.

1.6. Les aportacions i iniciatives dels representants de l'alumnat als consells escolars.

A nivell de ciutat la capacitat propositiva dels alumnes que estan representats als consells escolar dels centres de Secundària, ha continuat augmentat respecte els informes anteriors, amb un 56% el curs 2003-04 davant del 51% el curs 2001-02 i del 43% el curs 1999-2000. Hi ha per tant una percepció de major participació per part de l'alumnat en el si dels consells escolars.

Cinc districtes estan per sobre de la mitjana de la ciutat: Ciutat Vella 86%, Sarrià-Sant Gervasi 80%, Gràcia i Sant Andreu amb el 67%. Per sota tenim, Nou Barris 55%, Horta Guinardó i Sant Martí 50%, l'Eixample amb el 20% i Les Corts on no es dona cap respos-

ta a aquesta pregunta.

Els suggeriments que han indicat els representants municipals com a més freqüents giren entorn els següents temes: activitats diverses (festes, sortides, altres...), funcionament i ús del centre fora d'horari lectiu, disciplina i convivència i horaris i calendari.

A la pregunta sobre si en el centre existeix una promoció específica de la participació de l'alumnat, han respost afirmativament el 25% dels representants municipals dels centres de **Secundària** i el 10% dels **Altres ensenyaments**.

Tot i que la resposta ha pujat 10 punts en els centres de Secundària i 1 respecte a Altres ensenyaments, es detecta un àmbit de treball important per propiciar la dinamització de la participació en els centres.

Quadre 15. Les propostes i la intervenció del sector de mares i pares i de l'alumnat als consells escolars (percentatges).

PRIMÀRIA		SECUNDÀRIA	
I		I	II
45%	CIUTAT VELLA	43%	86%
55%	L'EIXAMPLE	80%	20%
71%	SANTS-MONTJUÏC	70%	60%
86%	LES CORTS	67%	0%
71%	SARRIÀ-S. GERVASI	60%	80%
85%	GRÀCIA	100%	67%
86%	HORTA GUINARDÓ	63%	50%
57%	NOU BARRIS	55%	55%
69%	SANT ANDREU	67%	67%
56%	SANT MARTÍ	60%	50%
67%	TOTAL BCN	63%	56%

I. Els pares i mares presenten, amb regularitat, propostes concretes de treball per millorar el funcionament del centre o del CE.

II. L'alumnat presenta o aporta, amb regularitat, iniciatives a les reunions de CE.

2. Evolució comparativa de la dinàmica i del funcionament dels consells escolars.

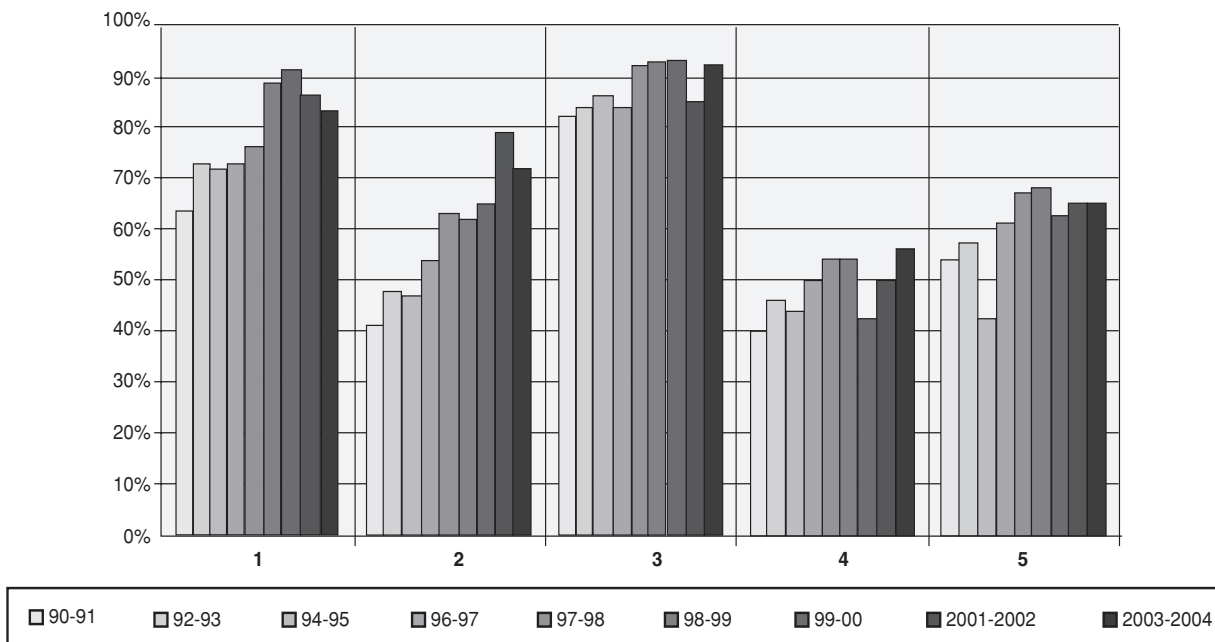
El quadre 16 i el gràfic 7 mostren alguns aspectes del funcionament dels consells escolars i la comparació de l'evolució. Entre els conceptes que han tingut una evolució positiva de forma destacada assenyallem: que els consells donen a tota la comunitat educativa publicitat dels acords presos, que el clima de treball respectuós, participatiu i tolerant i que la presentació d'iniciatives per part dels pares i mares manifesten el mateix nivell de resposta positiva que a l'anterior informe.

Observem un petit retrocés en la presa de decisions i a la publicitat que el Consell dóna dels acords presos.

Quadre 16. Evolució d'alguns aspectes de funcionament dels consells escolars

		90-91	92-93	94-95	96-97	97-98	98-99	99-00	2001 2002	2003 2004
1	El CE acostuma a prendre decisions sobre els temes tractats, fer-ne el seguiment i valorar el resultat en reunions posteriors.	64%	73%	72%	73%	76%	89%	91%	86%	82%
2	El CE dóna, en general, publicitat dels acords presos a tota la comunitat educativa.	41%	48%	47%	54%	63%	62%	65%	79%	72%
3	El CE té un clima de treball respectuós, participatiu i tolerant amb les diverses opinions.	82%	84%	86%	84%	92%	93%	93%	85%	92%
4	L'alumnat presenta o aporta, amb regularitat, iniciatives unions de CE.	40%	46%	44%	50%	54%	54%	42%*	51%	56%
5	Els pares i mares presenten, amb regularitat, propostes concretes de treball per millorar el funcionament del centre o del CE.	54%	57%	42%	61%	67%	68%	63%	65%	65%

Gràfic 7. Comparació de l'evolució d'alguns aspectes del funcionament dels consells escolars.



3. Els consells escolars i la gestió de serveis.

La LOCE no menciona cap atribució del Consell Escolar en relació a les activitats complementàries, extraescolars i dels serveis.

Com que els centres han continuat disposant d'aquestes activitats i serveis el qüestionari proposat contenia la mateixa pregunta que en anys anteriors.

Els quadres 17 i 18 mostren els serveis que funcionen en els centres públics de Primària i Secundària.

Podem observar com a rellevants el menjador escolar, les activitats extraescolars, i l'horari d'acollida fora de l'horari escolar

Menjador escolar

A **Primària** aquest servei funciona al 100% dels centres docents públics.

A **Secundària** la mitjana de la ciutat és del 68%. Per sobre de la mitjana de la ciutat hi trobem

cinc districtes: Les Corts i Horta-Guinardó amb el 100%, Sant Andreu 83%, Sant Martí i Sarrià-Sant Gervasi 80%; i els altres cinc estan per sota de la mitjana de la ciutat, Ciutat Vella 57%, Sants-Montjuïc 50%, Nou Barris 45%, L'Eixample 40%, i Gràcia amb el 33%.

Activitats extraescolars

En el 93% dels centres de **Primària** i en el 81% dels de **Secundària** s'organitzen activitats extraescolars.

A nivell de **Primària** tots els districtes, estan molt propers a la mitjana de la ciutat; el 100% dels centres escolars dels districtes de l'Eixample, Les Corts i Gràcia; Sants-Montjuïc, Horta-Guinardó i Nou Barris el 95%, Ciutat Vella amb el 91%, Sant Andreu el 88%, Sarrià-Sant Gervasi el 86% i Sant Martí amb el 85% dels centres docents públics. A nivell de **Secundària** només dos districtes estan bastant per sota de la mitjana de la ciutat: Ciutat Vella amb el 57% i Gràcia amb un 67%. La resta estan per sobre o molt propers a la mitjana, amb un 100% Les Corts, Sant Martí amb el 90%, Horta-Guinardó amb el 88%, Sant Andreu el 83%, Nou Barris amb el 82% i l'Eixample, Sants-Montjuïc i Sarrià-Sant Gervasi, amb el 80%.

Horari d'acollida fora de l'horari escolar

A **Primària** el 72% dels centres a nivell de ciutat disposen d'aquest servei. A **Secundària** només 3 centres tenen aquest servei segons les dades ofertes pels representants municipals, que signifiquen el 4% dels centres a nivell de ciutat.

Per districtes a **Primària** l'Eixample té cobert el 100% de centres, Gràcia el 92%, Horta-Guinardó el 81%, l'Eixample, Les Corts i Sarrià-Sant Gervasi el 71%, Sant Martí el 70%, Sant Andreu el 69%, Ciutat Vella el 55% i Nou Barris amb el 48%.

A **Secundària** només Ciutat Vella 14%, Nou Barris 9% i Sant Andreu 17% -amb un centre cada un- responen afirmativament a aquesta qüestió.

Biblioteca

El 75% dels centres de **Primària** tenen biblioteca a **Secundària** puja fins el 79% dels centres.

Tots els centres del districte de les Corts en disposen. Per districtes a **Primària**: Les Corts amb el 100% de centres, Sant Martí i Horta Guinardó amb el 81%, Gràcia el 77%, Sants-Montjuïc i Nou Barris amb el 76%, l'Eixample el 73%, Sant Andreu el 69%, Sarrià-Sant Gervasi el 57% i Ciutat Vella amb el 55% dels centres.

A **Secundària**: Ciutat Vella, Les Corts i Sant Martí en el 100% dels casos, Nou Barris en un 91%, Horta-Guinardó en el 88%, Sarrià-Sant Gervasi el 80%, Sants-Montjuïc el 70%, l'Eixample el 60% i Gràcia només indica el 33% dels centres.

Transport

Només un 6% de centres de **Primària** –els districtes de Sarrià-Sant Gervasi amb el 57% i de Sants-Montjuïc amb un 10% de centres- són els únics que tenen aquest servei. A **Secundària** només el districte de Sant Andreu en disposa en un 17% dels centres, el que significa un 1% a tota la Secundària.

Altres nivells educatius (veure quadre 18)

Observant el quadre 18 referent als **altres nivell educatius** observem com a rellevants el **menjador i el transport**: en el 100% dels centres d'**Educació Especial**; **les activitats extraescolars**: en el 83% dels centres d'**Educació Especial**, en el 64% de centres d'**Altres Ensenyaments**, i en el 50% de centres d'**Ensenyament d'Adults**; **la biblioteca**: en el 82% dels centres d'Altres Ensenyaments i en el 63% de centres d'**Adults**.

És important conèixer qui gestiona els serveis que disposen els centres.

Els quadres 19, 20 i 21 i les gràfiques 8 a 13 inclusives ens mostren sobre qui recau la gestió dels diferents serveis analitzats.

Menjador escolar

A nivell de **Primària** del 100% dels centres disposen d'aquest servei, el 52% dels centres gestionen el menjador sota la responsabilitat de la direcció, el 39% de l'AMPA i altres formes el 8%.

A nivell de **Secundària** del 68% dels centres disposen de menjador escolar; el 32% funcionen sota la responsabilitat de la direcció, el 22% de l'AMPA, el 13% d'altres formes de gestió. El 32% no disposa d'aquest servei.

En els altres nivells, destaquen els **Altres Ensenyaments** amb un 45% dels centres que gestionen el menjador sota la responsabilitat de la direcció, a l'**Educació Especial** tots els centres disposen del servei, en el 50% de centres gestionat per part de la direcció i l'altre 50% per part de l'AMPA.

Horari d'acollida

Del 47% dels centres que disposen d'aquest servei a nivell de ciutat el 40% està gestionat per l'AMPA. És rellevant aquest servei a **Primària** i del 72% dels centres que disposen d'aquest servei el 62% està gestionat per l'AMPA, el 9% per la direcció i l'1% per altres procediments.

Activitats extraescolars

El 87% dels centres disposen d'aquest servei a nivell de ciutat, el 73% és gestionat per les AMPA, un 8% per la direcció i el 6% per altres formes. A **Primària** hi ha un 93% dels centres que fan activitats extraescolars, l'AMPA gestiona aquest servei en el 83% dels centres i la direcció ho fa en un 5%, un altre 3% són altres formes de gestió. A **Secundària** és un 81% dels centres que fan activitats extraescolars, el 63% gestionades per l'AMPA i el 18% que resta repartit entre la direcció un 9% i altres formes el 9%.

A l'**Educació Especial** en disposen un 83% de centres, la direcció i l'AMPA igualen en percentatge la gestió en un 33% cadascun i un 17% correspon a d'altres formes de gestió.

En **Altres ensenyaments** ofereixen activitats extraescolars en un 67% dels centres i la seva gestió es reparteix per igual entre les direccions i AMPAs amb un 27% en cada cas, un 9% per altres formes de gestió. En el cas de la formació d'**Adults** un 50% fan activitats extraescolars i la seva gestió el 25% ho fa la direcció i un altre 25% parlem d'altres formes de gestió.

Altres serveis

El 13% dels altres serveis que funcionen a nivell de ciutat, la gestió es distribueix entre el 6% per

part de les direccions i 5% per part de les AMPAs i el 3% per altres formes de gestió.

Transport escolar

Només el 7% dels centres de tots els nivells disposen d'aquest servei, el 4% és gestionat per les AMPAs i el 3% per la direcció dels centres. Només a **Educació Especial** és significatiu aquest servei –100% dels centres- el 83% està a càrrec de les direccions dels centres i el 17% de les AMPAs.

Biblioteca

El 75% dels centres tenen aquest servei, d'aquests el 58% ho gestiona la direcció, el 13% l'AMPA i per altres formes de gestió el 4%. A **Secundària** amb un 79% dels centres amb biblioteca, és on més participa l'AMPA en la gestió, amb un 21%, la direcció ho fa en el 50% i altres formes de gestió signifiquen un 9%. A **Primària** la direcció porta la gestió en el 61% dels centres amb aquest servei que són el 75%, un 11% és a càrrec de l'AMPA i altres formes de gestió només arriba al 3%. En els **altres nivells d'ensenyament**, en tots els casos és la direcció qui porta la gestió.

Quadre 17. Serveis que funcionen en els centres docents públics de Primària i Secundària, per districtes.

	men.	h.a.	altres	act. extra.	trans.	biblioteca	men.	h.a.	altres	act. extra.	trans.	biblioteca
	PRIMÀRIA						SECUNDÀRIA					
CIUTAT VELLA	100%	55%	9%	91%	0%	55%	57%	14%	29%	57%	0%	100%
L'EIXAMPLE	100%	100%	27%	100%	0%	73%	40%	0%	0%	80%	0%	60%
SANTS-MONTJUÏC	100%	71%	19%	95%	10%	76%	50%	0%	20%	80%	0%	70%
LES CORTS	100%	71%	14%	100%	0%	100%	100%	0%	0%	100%	0%	100%
SARRIÀ-S. GERVASI	100%	71%	14%	86%	57%	57%	80%	0%	0%	80%	0%	80%
GRÀCIA	100%	92%	0%	100%	0%	77%	33%	0%	0%	67%	0%	33%
HORTA GUINARDÓ	100%	81%	5%	95%	0%	81%	100%	0%	13%	88%	0%	88%
NOU BARRIS	100%	48%	19%	95%	5%	76%	45%	9%	18%	82%	0%	91%
SANT ANDREU	100%	69%	6%	88%	0%	69%	83%	17%	0%	83%	17%	50%
SANT MARTÍ	100%	70%	19%	85%	0%	81%	80%	0%	10%	90%	0%	100%
TOTAL	100%	72%	14%	93%	6%	75%	68%	4%	12%	81%	1%	79%

Quadre 18. Serveis que funcionen. Segons nivells educatius

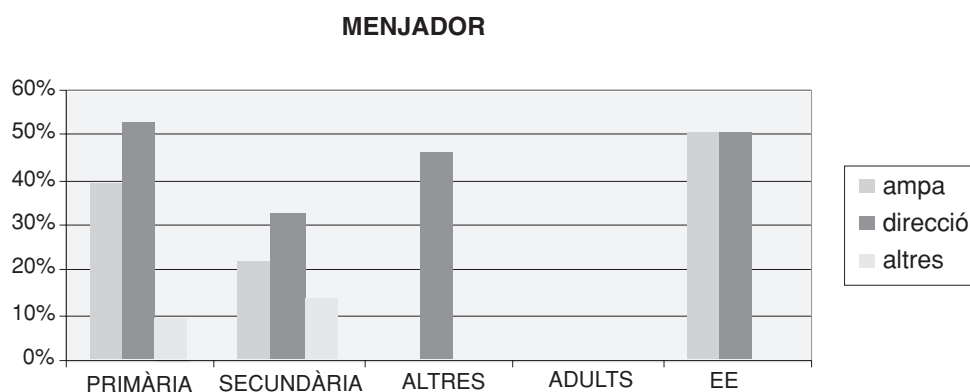
	men.	h.a.	altres	act. extra.	trans.	biblioteca
PRIMÀRIA	100%	72%	14%	93%	6%	75%
SECUNDÀRIA	68%	4%	12%	81%	1%	79%
ALTRES	45%	9%	27%	67%	9%	82%
ADULTS	0%	0%	0%	50%	0%	63%
EE	100%	33%	0%	83%	100%	17%
TOTAL	85%	47%	13%	87%	7%	75%

Quadre 19. Qui gestiona els serveis que funcionen en els centres docents públics. Segons serveis i nivells educatius.

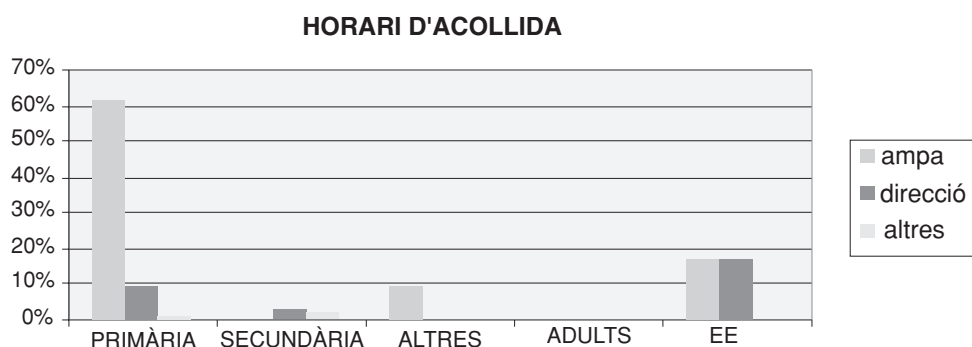
Menjador i horari d'acollida

NIVELLS	MENJADOR				HORARI D'ACOLLIDA			
	direcció	ampa	altres	total	direcció	ampa	altres	total
PRIMÀRIA	52%	39%	9%	100%	9%	62%	1%	72%
SECUNDÀRIA	32%	22%	13%	68%	3%	0%	1%	4%
ALTRES	45%	0%	0%	45%	0%	9%	0%	9%
ADULTS	0%	0%	0%	0%	0%	0%	0%	0%
EE	50%	50%	0%	100%	17%	17%	0%	33%
TOTAL	45%	31%	9%	85%	7%	40%	1%	47%

Gràfic 8.



Gràfic 9.

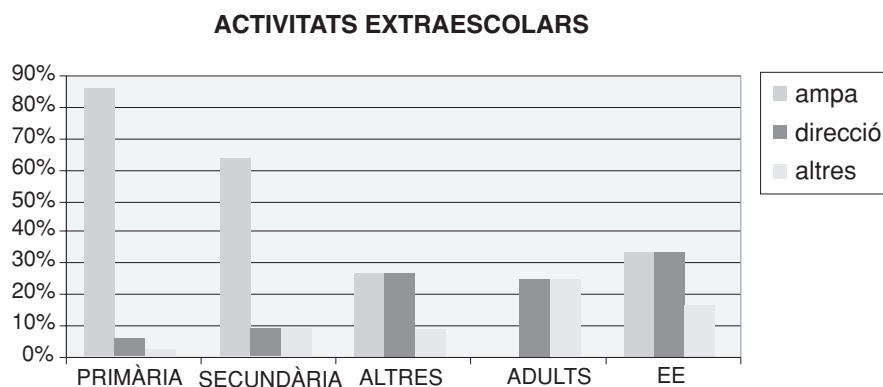


Quadre 21. Qui gestiona els serveis que funcionen en els centres docents públics segons serveis i nivells educatius.

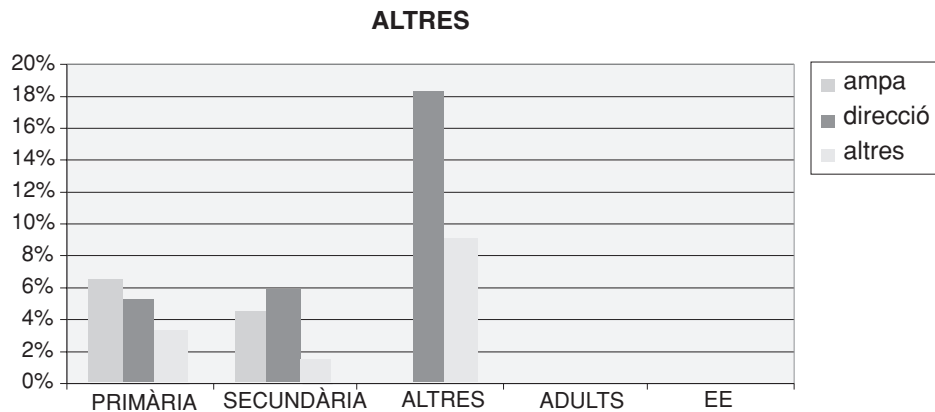
Activitats extraescolars i altres

NIVELLS	ACT. EXTRAESCOLARS				ALTRES			
	direcció	ampa	altres	total	direcció	ampa	altres	total
PRIMÀRIA	5%	85%	3%	93%	5%	6%	3%	14%
SECUNDÀRIA	9%	63%	9%	81%	6%	4%	1%	12%
ALTRES	27%	27%	9%	67%	18%	0%	9%	27%
ADULTS	25%	0%	25%	50%	0%	0%	0%	0%
EE	33%	33%	17%	83%	0%	0%	0%	0%
TOTAL	8%	73%	6%	87%	6%	5%	3%	13%

Gràfic 10.



Gràfic 11.

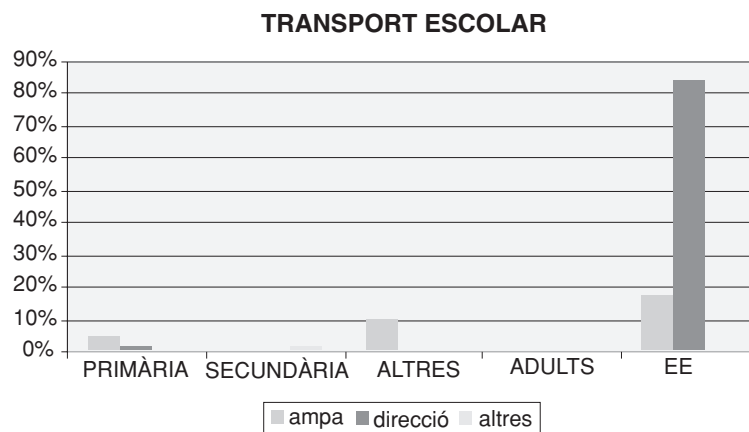


Quadre 21. Qui gestiona els serveis que funcionen en els centres docents públics. Segons serveis i nivells educatius.

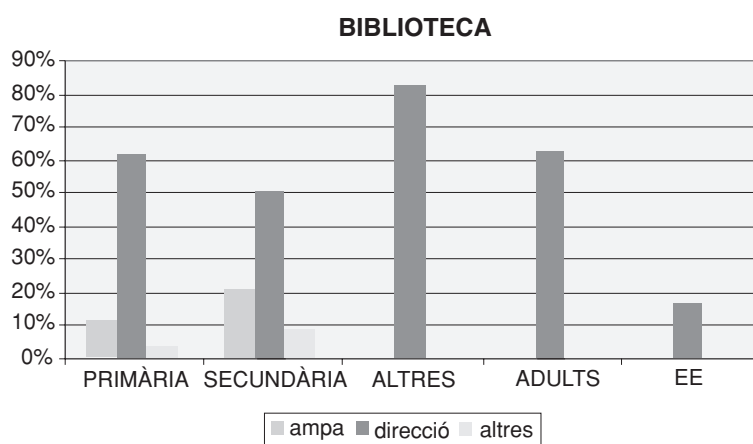
Transport i Biblioteca

NIVELLS	TRANSPORT				BIBLIOTECA			
	direcció	ampa	altres	total	direcció	ampa	altres	total
PRIMÀRIA	1%	5%	0%	6%	61%	11%	3%	75%
SECUNDÀRIA	1%	0%	0%	1%	50%	21%	9%	79%
ALTRES	0%	9%	0%	9%	82%	0%	0%	82%
ADULTS	0%	0%	0%	0%	63%	0%	0%	63%
EE	83%	17%	0%	100%	17%	0%	0%	17%
TOTAL	3%	4%	0%	7%	58%	13%	4%	75%

Gràfic 12.



Gràfic 13.



Capítol IV. Temes prioritaris tractats pels consells escolars.

Com en els anteriors informes hem demanat als representants municipals que numeressin per ordre d'importància les possibles temàtiques que poden tractar els consells escolars i les hem agrupat en diversos blocs.

Els blocs han estat: programació d'activitats (colònies i convivències, sortides escolars, festes anuals, activitats culturals, ...); serveis escolars (menjadors, activitats extraescolars, ...); convivència i disciplina; beques i ajuts, actuacions pedagògiques educatives (tutories, avaluació...) i altres.

El resultat pel conjunt de la ciutat és el següent:

• Programació d'activitats	80%
• Actuacions pedagògiques	65%
• Organització i funcionament dels serveis educatius	61%
• Convivència i disciplina	30%
• Beques i Ajuts	36%

A nivell global de ciutat es destaca que ha baixat en 7 punts el tractament de convivència i disciplina en el consell escolar.

Segurament té a veure en què la LOCE només preveu que els consells coneguin la resolució de conflictes disciplinaris i la imposició de sancions, no que els resolguin.

El quadre 22 mostra els temes prioritaris tractats als consells escolars, segons els nivells educatius.

Als centres de **Primària** són, per ordre d'importància, programació d'activitats en un 77% dels consells escolars, serveis escolars i educatius, que han estat tractats en el 70%, seguits de actuacions pedagògiques en un 61%, beques i ajuts en un 39%, en un 18% la convivència i disciplina.

Els consells escolars dels centres de **Secundària** han tractat prioritàriament programació d'activitats en un 82%, actuacions pedagògiques en un 74%, convivència i disciplina en un 60%, serveis educatius en un 49% i beques i ajuts en un 31%.

L'apartat convivència i disciplina ha baixat 12 punts en relació a l'anterior informe.

A destacar en **Adults** els programes d'activitats en un 100%, les actuacions pedagògiques en un 86%, en **Educació Especial** en un 100% dels consells escolars s'han tractat els serveis escolars i en un 83% les actuacions pedagògiques, en **Altres Ensenyaments** la programació d'activitats en 80% i les actuacions pedagògiques en un 70%.

Quadre 22. Temes prioritats tractats als consells escolars, per nivells educatius.

	Pro. d'activitats	Serveis	Disciplina	Beques i ajuts	Actuacions pedagògiques	Altres
PRIMÀRIA	77%	70%	18%	39%	61%	21%
SECUNDÀRIA	82%	49%	60%	31%	74%	28%
ADULTS	100%	14%	43%	14%	86%	43%
ED. ESPECIAL	83%	100%	0%	17%	33%	17%
ALTRES ENS.	80%	30%	30%	40%	70%	30%
GLOBAL BCN	80%	61%	30%	36%	65%	24%

Capítol V. Les característiques dels consells escolars

Hem demanat als representants municipals que assenyalin les dues característiques més significatives dels consells on participen.

S'ha afegit la col·laboració territorial com un element significatiu més d'entre els diferents trets característics que mostren els consells escolars segons la percepció dels representants municipals. A fi d'ajustar més les respostes, es dona la definició de cada característica.

El quadre 23 mostra el resultat de la pregunta efectuada.

Per nivells educatius; segons la percepció dels representants municipals els consells escolars dels centres de **Primària**, són consells de participació, en un 64%, de gestió en un 60%, serveixen com un espai d'intervenció i comunicació en un 51%, i en un 29% reben informació o col·laboren amb altres centres escolars o entitats del barri o del CED.

A nivell de **Secundària** són Consells de gestió ja que es plantegen temes de caràcter operatiu en un 66% dels casos, en un 60% de participació en la mesura que s'assumeixen responsabilitats i es busquen solucions conjuntes, de comunicació en un 44% i estan oberts a altres centres o a l'entorn en un 39% dels casos.

La percepció de "consells de tràmit" ha augmentat en 4 punts a Primària i es manté a Secundària.

Ha baixat en relació a l'anterior informe la percepció de la col·laboració territorial dels consells que tenen els representants municipals. A Primària hi ha una diferència de 15 punts, i a Secundària d'11 punts.

Quadre 23. Definició dels consells escolars a partir dels trets més significatius.

Primària		Secundària	
30%	Informatiu	26%	Els temes importants són aprovats sense reflexió, debat ni implicació
28%	De tràmit	26%	Compliment formal estricta
1%	Resol. de conflictes	6%	
60%	Gestió	66%	Es plantegen, generalment, temes de caràcter operatiu
51%	Comunicació	44%	Espai d'intercanvi que repercuteix positivament cap els sectors que representen
64%	Participació	60%	S'assumeix responsabilitat i es busquen solucions conjuntes
29%	Col·laboració Territorial	34%	Informació i/o col·laboració amb (d'altres centres escolars, entitats del barri, CED)

