



# Memòria Anual

# 2020/21

Ajuntament de  
Barcelona



## ANNEX 6

GESTIÓ DE LA PANDÈMIA DE LA  
COVID-19

# Índex

<b>1. MESURES DE PROTECCIÓ</b>	<b>3</b>
PANTALLES DE PROTECCIÓ	3
MASCARETES	3
NETEJA	3
<b>2. SEGUIMENT DELS CASOS</b>	<b>4</b>
<b>3. SEGUIMENT TELEMÀTIC</b>	<b>7</b>
ALUMNAT CONFINAT	7
AUDICIONS I CONCERTS	7
REUNIONS	7
TREBALL TELEMÀTIC	7
<b>4. ESTUDI STOPCOVID</b>	<b>8</b>
ACORD DE COL·LABORACIÓ AMB LA FUNDACIÓ GERMANS TRIAS I PUJOL	8

# 1. MESURES DE PROTECCIÓ

Els recursos del centre per a la protecció sanitària han estat els següents:

## Pantalles de protecció

S'han adquirit les pantalles de protecció per als instruments de vent i cant següents:

- 70 pantalles tipus roll-up per als conjunts instrumentals de vent i corals.
- 20 pantalles per a les classes individuals d'instrument de vent i cant.

## Mascaretes

Han estat a disposició del professorat i PAS que ho han sol·licitat, mascaretes de protecció individual FFP2.

## Neteja

### Punts higiènics

Cada aula i espai públic ha disposat de gel hidroalcohòlic, líquid desinfectant de superfícies i paper d'un sol ús.

### Servei de neteja

El personal del servei de neteja s'ha reforçat amb torns de matí i tarda durant la realització de les classes, i també durant els dissabtes al matí.

## 2. SEGUIMENT DELS CASOS

Dades recollides pel cap d'estudis del 21/09/21 al 07/07/21 sobre confinaments i casos positius.

	Alumnat	Professorat	PAS	TOTAL
Confinament preventiu de 10 dies amb PCR o test d'antígens	268	19	8	295
Resultat negatiu de PCR test	240	17	7	244
Resultat positiu e PCR i aïllament	28	2	1	31
Desenvolupament moderat o sever de la malaltia	0	0	0	0

Dels 31 resultats de PCR positiva, 3 han estat detectats per l'estudi pilot STOPCOV.

# Pla d'organització



Mesures Covid curs 2020/21

## Gestió de casos. *Versió 28/9/20*

### Definicions

#### **-Contacte estret - grup de convivència estable.**

**Contactes estrets** són aquelles persones que formen part d'un **grup de convivència estable** (a l'aula, a una activitat extraescolar dins de la mateixa escola, o a l'àmbit familiar). Fora d'aquest grup estable, es considera contacte estret un contacte **sense mascareta, durant més de 15 minuts i a menys de dos metres de distància**. Pel que fa la traçabilitat de contagis, el període a considerar és des de 48 hores abans de l'inici dels símptomes del cas sospitós fins al moment en què el cas és aïllat. En els casos asimptomàtics confirmats per PCR, els contactes es buscaran des de 48 hores abans de la data del diagnòstic.

A diferència dels instituts i escoles de primària, **al conservatori no es formen grups de convivència estable**. Per tant, si es mantenen les mesures de seguretat d'ús de mascareta i distància, **no s'hauria de donar cap contacte estret**. Tanmateix, davant de cada cas de sospita o confirmació de la malaltia, ens haurem d'assegurar que no s'hagués produït cap contacte estret dins del centre.

**-Aïllament:** fa referència al període de temps que ha d'estar aïllada la persona diagnosticada de COVID-19. En els casos que no requereixin atenció hospitalària s'ha de mantenir fins que transcorrin almenys 72 hores des de la resolució de la febre i el quadre clínic amb un mínim de 10 dies des de l'inici dels símptomes. En casos asimptomàtics l'aïllament s'ha de mantenir fins que transcorrin 10 dies des de la data de la presa de mostra per al diagnòstic.

**-Quarantena:** període en el qual un contacte estret ha d'estar en aïllament domiciliari. A tot contacte estret se li realitzarà una PCR amb l'objectiu de detectar precoçment nous casos positius. Si el resultat d'aquesta PCR és negatiu es continuarà la quarantena fins al dia 14, perquè aquest és el període d'incubació de la malaltia.

### Simptomatologia compatible amb la covid-19

- Febre >37,5°C
- Tos
- Dificultat per a respirar
- Mal de coll + febre
- Refredat nasal + febre
- Fatiga, dolors musculars i/o mal de cap
- Mal de panxa amb vòmits o diarrea
- Pèrdua d'olfacte o gust (infants grans i adolescents)

## Procediments

Tipus de cas	Procediment
<b>Alumne que assisteix al centre amb símptomes</b>	<ul style="list-style-type: none"><li>-Informar a direcció, o a personal de recepció, i es prendrà la temperatura a l'alumne.</li><li>-Es portarà l'alumne a l'aula 001.</li><li>-Extremar les mesures de prevenció. No s'haurà de treure la mascareta quirúrgica en cap cas, tant la persona que ha iniciat símptomes com la persona que quedi al seu càrrec.</li><li>-Es contactarà amb la família per tal que vingui a acompanyar l'alumne.</li><li>-En cas de presentar símptomes de gravetat es trucarà també al 061.</li><li>-La família contactarà amb el seu CAP per tal d'informar de la situació, i posteriorment en comunicarà al centre el diagnòstic.</li></ul>
<b>Alumne en quarantena preventiva per cas positiu al seu grup estable de l'institut, o per presentar símptomes.</b>	L'alumne romandrà en quarantena a l'espera de PCR.
<b>Alumne en quarantena preventiva per contacte estret amb cas positiu o per presentar símptomes.</b>	L'alumne romandrà en quarantena a l'espera de PCR.
<b>Resultats de PCR</b>	<ul style="list-style-type: none"><li>-Resultat de PCR negatiu: L'alumne haurà de completar la quarantena.</li><li>-Resultat de PCR positiu: L'alumne passa a aïllament, i els seus contactes estrets hauran de fer quarantena i PCR.</li></ul>
<b>Alumne en aïllament per PCR positiva</b>	L'alumne s'ha de mantenir en aïllament fins que transcorrin almenys 72 hores des de la resolució de la febre i el quadre clínic amb un mínim de 10 dies des de l'inici dels símptomes.

### Seguiment acadèmic:

-En tots els casos s'haurà d'informar del seguiment i resolució de la situació a direcció i a tot l'equip docent.

**-Dins de les possibilitats**, es farà un seguiment telemàtic a l'alumne (deures, classe on line, etc) i no li constarà falta d'assistència.

# 3. SEGUIMENT TELEMÀTIC

## Alumnat confinat

### -Classes de llenguatge i harmonia

Les classes de llenguatge i harmonia han estat habilitades amb càmeres per a facilitar el seguiment híbrid de les classes presencials.

Nous recursos tècnics: 6 tablets, càmeres i 5 ordinadors de sobretaula

### -Classes d'instrument

El professorat d'instrument ha facilitat classe telemàtica per vídeo conferència o enregistraments.

Nous recursos tècnics: 5 portàtils mac

## Audicions i concerts

Audicions d'aula, gestionades pel professorat d'instrument i cant

Nous recursos 5 portàtils mac + 2 micròfons Yeti-Nano

Cicles de concerts. Retransmissió professional en streaming.

Total concerts en streaming: 60

Públic total on-line: 17.636

## Reunions

Totes les reunions d'equips docents i part de les de l'equip administratiu es van convocar telemàticament a través de la plataforma Meet o Jitsi de Google.

## Treball telemàtic

Personal acollit al treball telemàtic a partir de l'estat d'alarma del mes de novembre.

	Professorat	PAS
Treball telemàtic total	2	0
Treball telemàtic parcial	1	4

# **4. ESTUDI STOPCOVID**

## **Acord de col·laboració amb la Fundació Germans Trias i Pujol**

Estudi pilot d'aplicació de test d'antígens a l'alumnat i professorat de vent i cant.



Salut/Institut Català de la Salut/  
Atenció Primària Metropolitana Nord



## **Informe final d'activitat estudi STOPCOV**

**Conservatori municipal de música de  
Barcelona**

## 1. Introducció

L'estudi STOPCOV és un estudi pilot que consisteix en fer cribratges ràpids amb test antigènics en activitats comunitàries amb alt risc de transmissió de la infecció. La utilització d'uns cribratges mitjançant test antigènic ràpid podrien ser una eina útil per poder detectar a les persones infectades per SARS-CoV-2 asimptomàtiques o simptomàtiques i evitar la transmissió a altres persones. És necessari implementar circuits versàtils en els quals es poden realitzar diagnòstics amb test ràpid en el mateix lloc on es fan les activitats comunitàries de forma massiva i ràpida, poder comunicar el resultat dels test al moment i aconsellar sobre la seguretat de participar o no en les activitats.

Els centres i clubs on s'ha realitzat l'estudi són els següents:

Barcelona	
Conservatori Municipal de Música de Barcelona (CMMB)	C/Bruc, 110-112, 08009 Barcelona
Women Soccer School (WSS Barcelona)	C/ de Samària, 9 - 08035 Barcelona
Lluïsos de Gràcia Basquet	Plaça del Nord,7 - 10 08024 Barcelona
Unió Barcelonista Catalonia	Carrer Còrcega, 120 - Barcelona
SAP Vallès Occidental	
Club esportiu Cerdanyola	Avd. Guiera,6 , Cerdanyola
SAP Barcelonès Nord i Maresme	
Club Deportiu Masnou	Carrer Rosa Sensat, 2 08320 El Masnou

## 2. Objectiu

### Objectiu principal:

- Identificar persones asimptomàtiques infectades per SARS-CoV-2 que assisteixen a activitats comunitàries
- Identificar persones simptomàtiques infectades per SARS-CoV-2 que assisteixen a activitats comunitàries
- Avaluar la incidència d'infecció per SARS-CoV-2 amb mesures repetides en el temps en activitats comunitàries

## 3. Recursos materials i humans

Per dur a terme els cribratges s'ha fet servir els recursos materials següents:

- Equip informàtic (portàtil, ratolí i mòdem)
- Llistat amb la programació, etiquetes PCR, llistat d'assistència de l'equip de professionals, petició de l'usuari, petició grafitada per la PCR
- Equip de protecció individual (EPI): mascaretes quirúrgiques, mascaretes FP2, pantalles, gel hidroalcohòlic, paper, guants, entre altres
- Mobiliari (taules i cadires)

*Atenció: tot document del sistema de gestió de la qualitat obtingut de la Intranet té consideració de còpia no controlada. Únicament es considera documentació controlada la resident en la intranet de la Gerència Territorial Metropolitana Nord, apartat de Qualitat de la Direcció d'Atenció Primària.*

- Test antigènic ràpid Abbot
- Test antigènic ràpid Roche

Pel que fa als recursos humans a l'inici de l'estudi s'han utilitzat un equip amb un total de 34 professionals, format per 7 infermeres, 11 TCAI, 15 administratius i un conductor/gestor de cues.

A principis de 2021, l'equip de professionals ha sigut més estable i en formava part un total de 26 professionals: 4 infermeres, 9 TCAI, 12 administratius, un conductor/gestor de cues

### Anàlisi descriptiu dels positius

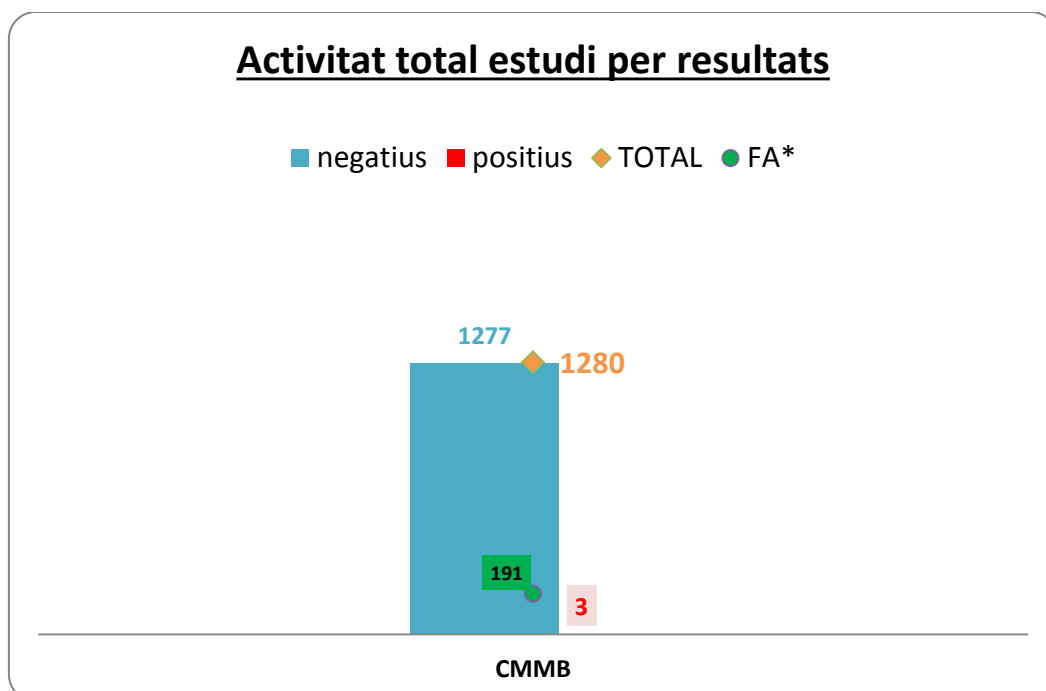
	Data	índex rebrot	centre	Edat	% assistència	nº test
Novembre	25/11/2020	158	CMMB	33	8,70%	2 de 23
Desembre	17/12/2020					
	18/12/2020					
Gener	21/01/2021					
Febrer	24/02/2021	257	CMMB	19	27,74%	5 de 23
Abril	01/04/2021					
	06/04/2021	215	CMMB	35	39,13%	9 de 23
	08/04/2021					
Maig	18/05/2021					
			mitjana edat	20,0		

El número total de positius a l'estudi ha estat de **9 positius**, dels quals hi havia 5 adults majors de 18 anys (amb una mitjana de 28,5 anys) i 4 menors d'edat (amb una mitjana de 15,75 anys). La mitjana d'edat total és de **20 anys**. A tots els test positius se'ls hi va fer un PCR el mateix dia que van resultar ser també positives. Cal dir però que alguna d'aquestes troballes han estat fortuïtes degut a la poca assistència als cribratges.

## 4. Resultats

Activitat total estudi per resultats					
	negatiu	positiu	TOTAL	FA*	Població diana
CMMB	1277	3	1280	191	230
<b>TOTAL ESTUDI</b>	<b>7996</b>	<b>9</b>	<b>8005</b>		

\* Freqüència assistència



*Atenció: tot document del sistema de gestió de la qualitat obtingut de la Intranet té consideració de còpia no controlada. Únicament es considera documentació controlada la resident en la intranet de la Gerència Territorial Metropolitana Nord, apartat de Qualitat de la Direcció d'Atenció Primària.*

## Conservatori municipal de música de Barcelona

			Negatiu	Positiu	TOTAL
2020	Novembre	dimecres 10	36	0	36
		dijous 11	30	0	30
		dijous 25	79	1	80
		<b>TOTAL Novembre</b>			<b>146</b>
	Desembre	dimecres 1	46	0	46
		dijous 2	16	0	16
		dijous 9	47	0	47
		dimecres 15	67	0	67
		dijous 16	37	0	37
		<b>TOTAL Desembre</b>			<b>213</b>
	2021	Gener	dimarts 12	67	0
<b>TOTAL Gener</b>			<b>67</b>		
Febrer		dimarts 9	88	0	88
		dimecres 10	36	0	36
		dimarts 23	79	0	79
		dimecres 24	39	1	40
		<b>TOTAL Febrer</b>			<b>243</b>
Març		dimarts 9	54	0	54
		dimecres 10	24	0	24
		dimarts 23	73	0	73
		dimecres 24	31	0	31
		<b>TOTAL Març</b>			<b>182</b>
Abril		dimarts 6	78	1	79
		dimarts 20	87	0	87
		<b>TOTAL Abril</b>			<b>166</b>
Maig		dimarts 4	74	0	74
		dimarts 11	73	0	73
	dimarts 25	69	0	69	
	<b>TOTAL Maig</b>			<b>216</b>	
Juny	dimarts 8	47	0	47	
	<b>TOTAL Juny</b>			<b>47</b>	
<b>TOTAL ACTIVITAT</b>				<b>1280</b>	

En el **Conservatori Municipal de Música de Barcelona (CMMB)** s'han fet un total de **23 cribratges** amb una població diana inicial de **230 persones** per testar a cada cribratge. No obstant, la freqüència d'assistència (FA), és a dir, el nombre de persones que han passat al menys una vegada per fer-se el test, ha estat de **191 persones**. La mitjana de TAR ha sigut de **55 tests per cribratge**.

*Atenció: tot document del sistema de gestió de la qualitat obtingut de la Intranet té consideració de còpia no controlada. Únicament es considera documentació controlada la resident en la intranet de la Gerència Territorial Metropolitana Nord, apartat de Qualitat de la Direcció d'Atenció Primària.*

S'han realitzat un total de **1280 test antigènics ràpids (TAR)**, dels quals 1277 han estat negatius i 3 positius:

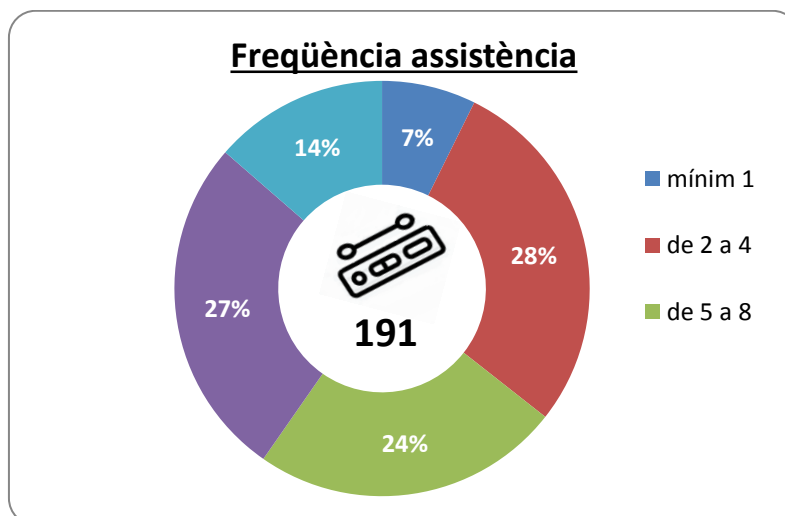
El *primer positiu* es va trobar el 25/11/2020, quan l'índex de rebrot a Barcelona era molt alt (368) i el número total de TAR aquell dia va ser de 80 test. L'edat del positiu era de 33 anys, va assistir a un total de dos cribratges (8,70%) i després del positiu no es va tornar a testar.

El *segon positiu* va ser el 24/02/2021, l'índex de rebrot molt alt amb 269 i el número total de TAR aquest dia va ser de 40 test. L'edat del positiu era de 19 anys. En total es va testar 5 cops (21,74%) i el darrer i únic cop després del positiu va ser el 25/05/2021.

Finalment, el *darrer positiu* va ser el 06/04/2021, amb un índex de rebrot molt alt (267) i el número total de TAR aquest dia va ser de 79 test. L'edat del positiu era de 35 anys. Es va testar un total de 9 vegades (39,13%) i el darrer i únic cop després del positiu va ser el 04/05/2021.

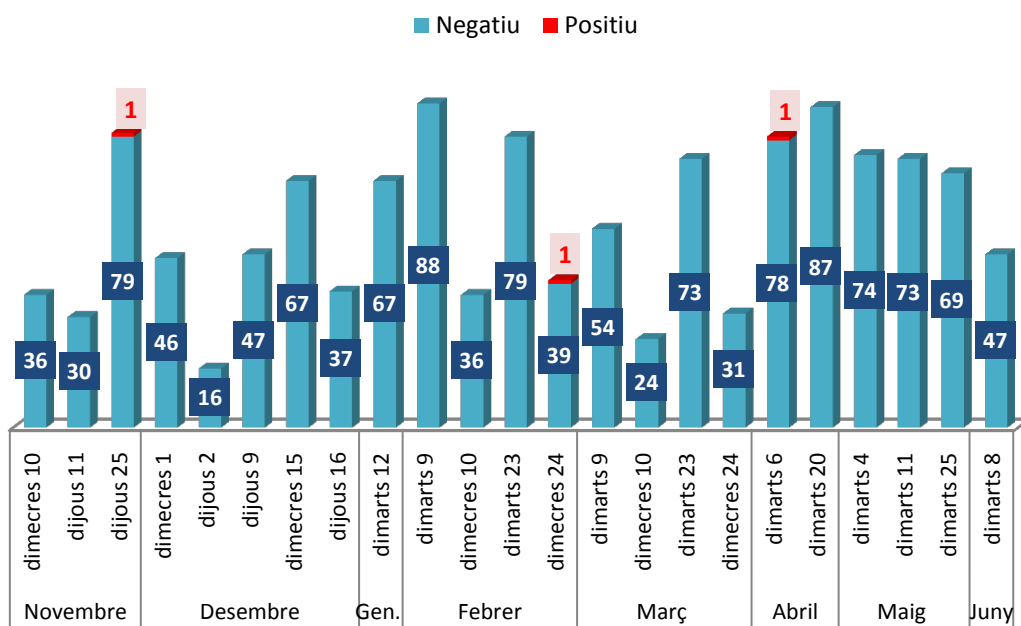
A tots tres positius se li va fer el mateix dia una PCR que va resultar ser positiva.

Resum activitat total estudi per resultats			
Població diana inicial			230
negatius	positius	TOTAL	FA*
1277	3	1280	191
<ul style="list-style-type: none"> <li>▪ 3 adults, majors d'edat</li> <li>▪ Mitjana edat: 29</li> </ul>			
Nº cribratges		23	

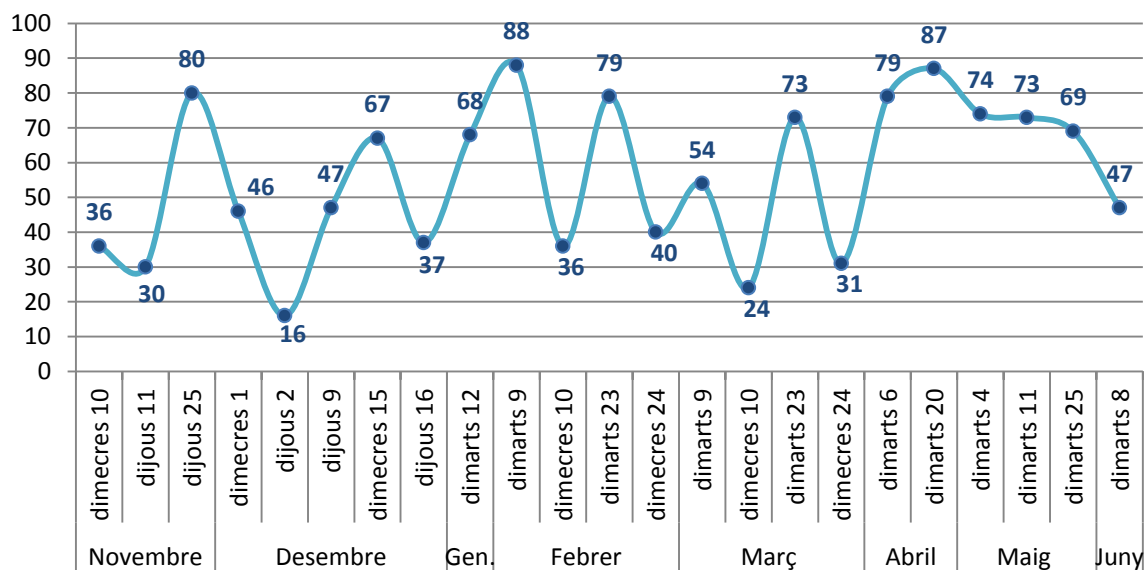


*Atenció: tot document del sistema de gestió de la qualitat obtingut de la Intranet té consideració de còpia no controlada. Únicament es considera documentació controlada la resident en la intranet de la Gerència Territorial Metropolitana Nord, apartat de Qualitat de la Direcció d'Atenció Primària.*

### Activitat total per resultats



### Activitat total dels cribratges



**Atenció:** tot document del sistema de gestió de la qualitat obtingut de la Intranet té consideració de còpia no controlada. Únicament es considera documentació controlada la resident en la intranet de la Gerència Territorial Metropolitana Nord, apartat de Qualitat de la Direcció d'Atenció Primària.

## 5. Conclusions

Un cop realitzada l'activitat de l'estudi durant, aproximadament, vuit mesos les primeres conclusions que es poden extreure dels resultats obtinguts són força bones.

En primer lloc, hem pogut tenir un major control dels grups estudiats ja que assolíem un **doblet cribratge**, a l'entorn escolar (quan per les circumstàncies determinaven fer un cribratge) i dins el context de l'estudi.

Amb una població força estable i controls durant més de 6 mesos en diferents moments epidemiològics, s'ha pogut evidenciar un baix percentatge de positivitat (0,11%) de les proves realitzades.

El fet de ser col·lectius de gent estable amb dinàmiques arrelades de protecció durant entrenaments, assajos o competició, tot afegint el fet de saber que seran testats periòdicament, pot haver fet que els percentatges de positivitat hagin sigut menors a la població general i altres col·lectius similars.

Com a conclusió final, sembla que les **competicions esportives són prou segures** en moments epidemiològics de moderada o alta incidència amb les mesures estàndard que s'han implementat durant tota la temporada.

*Atenció: tot document del sistema de gestió de la qualitat obtingut de la Intranet té consideració de còpia no controlada. Únicament es considera documentació controlada la resident en la intranet de la Gerència Territorial Metropolitana Nord, apartat de Qualitat de la Direcció d'Atenció Primària.*