

PROTOCOL per a l'aplicació de la **Clàusula social 3.1:**

[Decret de contractació pública sostenible de 24 d'abril de 2017](#)

SUBCONTRACTACIÓ AMB EMPRESES D'ECONOMIA SOCIAL

Procediment d'aplicació per a les Unitats Promotores (pàg. 2)

Procediment d'aplicació per a les Empreses contractistes (pàg. 9)

Definició de la clàusula dins la [Guia de contractació pública social](#)

Condicions d'aplicació:

L'article 4 de la Llei estatal 5/2011, de 29 de març, d'economia social, defineix uns principis de l'economia social: primacia de les persones i de la finalitat social sobre el capital; aplicació dels resultats obtinguts a la finalitat social de l'entitat; promoció de la solidaritat interna i amb la societat que afavoreixi el compromís amb el desenvolupament local, la igualtat d'oportunitats entre homes i dones, la cohesió social, la inserció de persones amb risc d'exclusió social, la generació d'ocupació estable i de qualitat, la conciliació de la vida personal, familiar i laboral i la sostenibilitat. L'article 5 descriu els tipus d'entitats que poden integrar aquest model d'empresa. L'article 8 preveu mesures per impulsar l'economia social. L'article 14.2.l) de la recent Llei 6/2016, de 4 de maig, d'Economia Social de Galícia, compromet a les administracions públiques gallegues a fomentar l'economia social mitjançant "*la introducció de clàusules de caràcter social que, habida cuenta de las características y valores de la economía social, favorezcan su participación en la contratación pública y permitan evaluar adecuadamente sus aportaciones y contribuciones a la sociedad.*"

En la contractació pública municipal, el PCAP o el plec de condicions, per a una millor eficiència social de la inversió pública i considerant les característiques de l'objecte del contracte i la possibilitat d'incorporar empreses especialitzades que aportin eficiència tècnica, innovació i valor social, pot establir com a condició d'execució contractual la subcontractació de part o de parts específiques de l'objecte contractual, que s'han de concretar en el plec, amb empreses d'economia social. L'empresa o les empreses que l'empresa contractista proposi subcontractar no poden tenir dependència amb ella mateixa i han d'acreditar la solvència econòmica i tècnica i la capacitat d'obrar requerides per executar les parts específiques de l'objecte contractual. La subcontractació amb empreses socials no pot sobrepassar el 35% del preu del contracte.

Model de clàusula :

A l'efecte de garantir una millor eficiència del contracte i incorporar els valors tècnics, socials i ètics de l'economia social, s'estableix com a condició d'execució contractual la subcontractació de la prestació consistent en ..., segons la descripció tècnica i justificació que es realitza en el PPT, amb empreses d'economia social, segons es defineixen en [l'article 4 de la Llei 5/2011, de 29 de març, d'Economia Social](#). Les empreses subcontractades han d'acreditar la solvència econòmica i tècnica, i la capacitat d'obrar requerides per executar les parts específiques de l'objecte contractual. Aquesta subcontractació s'estima que representa un ...% del pressupost del contracte (no pot ser superior al 35%). L'empresa contractista ha de comunicar a l'òrgan de contractació, una vegada formalitzat el contracte, l'empresa o les empreses subcontractades. L'incompliment injustificat d'aquesta condició d'execució que es qualifica d'obligació essencial contractual comportarà l'extinció del contracte. L'empresa contractista pot requerir assessorament i l'ajut a l'empresa municipal Barcelona Activa per seleccionar l'empresa d'economia social que col·labori en l'execució del contracte.

L'empresa contractista pot requerir assessorament i l'ajut a l'empresa municipal Barcelona Activa per seleccionar l'empresa d'economia social que col·labori en l'execució del contracte.

1. Procediment d'aplicació per a les Unitats Promotores

1. Criteris per la definició d'Empresa d'Economia Social: Llei Estatal 5/2011, de 29 de març, d'Economia Social.

Els criteris que l'Ajuntament de Barcelona i les unitats promotores de licitacions utilitzaran per definir el que entenem per empresa d'Economia Social són, tal i com s'indica en el literal de la clàusula, els que apareixen a l'article 4 i 5 de la llei d'Economia Social 5/2011.

Artículo 4.

Principios orientadores.

Las entidades de la economía social actúan en base a los siguientes principios orientadores:

- a) Primacía de las personas y del fin social sobre el capital, que se concreta en gestión autónoma y transparente, democrática y participativa, que lleva a priorizar la toma de decisiones más en función de las personas y sus aportaciones de trabajo y servicios prestados a la entidad o en función del fin social, que en relación a sus aportaciones al capital social.*
- b) Aplicación de los resultados obtenidos de la actividad económica principalmente en función del trabajo aportado y servicio o actividad realizada por las socias y socios o por sus miembros y, en su caso, al fin social objeto de la entidad.*
- c) Promoción de la solidaridad interna y con la sociedad que favorezca el compromiso con el desarrollo local, la igualdad de oportunidades entre hombres y mujeres, la cohesión social, la inserción de personas en riesgo de exclusión social, la generación de empleo estable y de calidad, la conciliación de la vida personal, familiar y laboral y la sostenibilidad.*
- d) Independencia respecto a los poderes públicos.*

Artículo 5.

Entidades de la economía social.

- 1. Forman parte de la economía social las cooperativas, las mutualidades, las fundaciones y las asociaciones que lleven a cabo actividad económica, las sociedades laborales, las empresas de inserción, los centros especiales de empleo, las cofradías de pescadores, las sociedades agrarias de transformación y las entidades singulares creadas por normas específicas que se rijan por los principios establecidos en el artículo anterior.*
- 2. Asimismo, podrán formar parte de la economía social aquellas entidades que realicen actividad económica y empresarial, cuyas reglas de funcionamiento respondan a los principios enumerados en el artículo anterior, y que sean incluidas en el catálogo de entidades establecido en el artículo 6 de esta Ley.*
- 3. En todo caso, las entidades de la economía social se regularán por sus normas sustantivas específicas.*

Per complementar l'aclariment de les diferents fórmules jurídiques d'empreses d'economia social detallades a l'article 5 de la Llei d'Economia Social 5/2011, s'annexen les següents definicions:

- ✓ **Cooperativa:** associació autònoma de persones que s'han unit voluntàriament per a fer front a les seves necessitats i aspiracions econòmiques, socials i culturals comuns per mitjà d'una empresa de propietat conjunta i gestió democràtica. Els principis cooperatius són l'adhesió voluntària i oberta, la gestió democràtica per part dels socis, la participació econòmica dels socis, l'autonomia i independència, l'educació, formació i informació, la cooperació entre cooperatives i l'interès per la comunitat. La Llei catalana de cooperatives (Llei 12/2015, de 9 de juliol, de Cooperatives) classifica a les cooperatives en les classes següents: agràries; marítimes, fluvials i lacustres; d'assegurances; de consumidores i d'usuàries; de crèdit; d'ensenyament; d'habitatges; sanitàries; de serveis; de treball associat; integrals i de Segon grau.
- ✓ **Mutualitats:** Són societats de persones que exerceixen amb caràcter principal una activitat asseguradora sense afany de lucre, complementària o alternativa de la

seguretat social, sota els principis de protecció mútua, solidaritat, gestió professional i organització democràtica. Els i les sòcies de la mutualitat, dits mutualistes, contribueixen al finançament de la institució amb una quota social. Amb el capital acumulat a través de les quotes socials, la institució brinda els seus serveis als socis que els necessiten. Els principis bàsics de les mutualitats són l'adhesió voluntària, l'organització democràtica, la neutralitat institucional (política, religiosa, racial i gremial), la contribució d'acord amb els serveis a rebre, la capitalització social dels excedents, l'educació i capacitació social i mutual, i la integració per al desenvolupament.

- ✓ **Fundacions:** Les fundacions són entitats sense ànim de lucre constituïdes mitjançant l'afectació d'uns béns o d'uns drets de contingut econòmic i la destinació dels seus rendiments o dels recursos obtinguts per altres mitjans al compliment de finalitats d'interès general. Poden constituir-les les persones físiques i les persones jurídiques públiques o privades.
- ✓ **Associacions amb activitat econòmica:** Les associacions són persones jurídiques privades constituïdes per tres o més persones que s'uneixen de manera voluntària, lliure i solidària per aconseguir, sense afany de lucre, una finalitat comuna d'interès general o particular i es comprometen a posar en comú llurs coneixements, activitats o recursos econòmics amb caràcter temporal o indefinit. Les associacions poden constituir federacions per assolir millor les finalitats que els són pròpies i facilitar la coordinació; al seu torn, les federacions poden constituir confederacions.
- ✓ **Societats laborals:** Les societats laborals són societats de caràcter mercantil, societats anònimes o de responsabilitat limitada, on la majoria del capital social (més del 50%) ha de ser propietat de les persones treballadores amb una relació laboral de caràcter indefinit. Requereix un mínim de 3 sòcies ja que una limitació és que cap persona pugui tenir una participació a la societat superior al 33%, i com a mínim dos d'elles han de ser treballadores, ja que la majoria del capital social ha d'estar en mans dels sòcies treballadores. La nova llei de 2015 obre la possibilitat de constituir una societat laboral amb només dos socis, sempre que tots dos siguin treballadors i tinguin distribuïda de forma igualitària la seva participació dins la societat. Els socis no tenen responsabilitat personal respecte dels deutes de la societat, la qual respon amb el seu patrimoni.
- ✓ **Empreses d'inserció:** Les empreses d'inserció són iniciatives de l'economia social que combinen la lògica empresarial amb estratègies que fan possible la integració sociolaboral de persones amb necessitats específiques. Estan regulades per la [Llei 27/2002 de 20 de desembre de 2002](#). Per aconseguir el seu objecte social, desenvolupen una activitat econòmica de producció de béns i de prestació de serveis en qualsevol sector del mercat, realitzant un treball productiu i participant regularment en les operacions del mercat, com qualsevol altra empresa però amb uns objectius diferents. Mitjançant una experiència real de treball i el desenvolupament d'un itinerari d'inserció personalitzat, garanteixen que les persones en procés d'inserció millorin les seves competències transversals i tecnicoprofessionals, i incrementin les seves possibilitats d'inserció en el mercat laboral ordinari. Per ser considerades com a tals, les empreses d'inserció han de complir una sèrie de condicions específiques. En l'àmbit de contractació han de mantenir, en còmput anual, un mínim d'un 30% i un màxim d'un 70% de treballadors en procés d'inserció respecte al total de la plantilla i, en cap cas, el nombre de persones pot ser inferior a dues. En l'àmbit econòmic, l'empresa ha d'aplicar, almenys, el 80% dels resultats o els excedents disponibles obtinguts en cada exercici econòmic a la millora o l'ampliació de les estructures productives i d'inserció. En cas que no hi hagués aquesta necessitat d'ampliació o millora o que no calgués destinar-hi la totalitat del dit percentatge d'excedents o resultats, la part no disposada ha de quedar imputada al fons de reserva de l'empresa.
- ✓ **Centres Especials de treball:** Els centres especials de treball (CET) són empreses que assegurin un treball remunerat a persones amb discapacitat, garantint la seva integració laboral. Comparteixen objectius amb les empreses d'inserció, essent un mitjà d'integració de persones amb discapacitat (física, psíquica o sensorial) en el règim de treball ordinari,

però la seva plantilla ha de comptar amb un mínim del 70% de persones treballadores amb un grau de discapacitat igual o superior a un 33%. Poden ser de titularitat privada o pública. Estan regulats per les següents normatives: [reial decret legislatiu 1/2013, de 29 de novembre](#), pel qual s'aprova el text refós de la llei general dels drets de les persones amb discapacitat i de la seva inclusió social i el [reial decret 2273/1985, de 4 de desembre](#), que regula els centres especial de treball

- ✓ **Confraries de Pescadors:** Les Confraries de Pescadors són corporacions de dret públic, que actuen com a òrgans de consulta i col·laboració amb l'Administració en temes relacionats amb l'activitat extractiva pesquera i la seva comercialització, especialment en els sectors artesanal de litoral. Gaudeixen de personalitat jurídica i capacitat d'obrar i les seves competències no limitaran la llibertat sindical, ni els drets que la llei reconeix a les organitzacions d'empresaris i treballadors.
- ✓ **Societats agràries de transformació :** Les societats agràries de transformació són societats civils de finalitat econòmica social que, en benefici dels seus socis, tenen per objecte: la producció, transformació, i comercialització de productes agrícoles, ramaders o forestals; La realització de millores en el medi rural, promoció i desenvolupaments rurals i agraris ; La prestació de serveis comuns que serveixin a aquelles finalitats.

A continuació detallem un seguit de criteris per permeten entendre per a quin tipus de contracte es pot comptar incloure la clàusula de subcontractació a empreses de l'economia social.

2. Criteris per la Incorporació de la Clàusula de subcontractació d'empreses d'Economia Social a una nova licitació

Per tal de facilitar la incorporació de la present clàusula a les diferents licitacions es faciliten els sectors d'activitat en els quals l'oferta de béns i serveis d'empreses d'Economia Social és més rellevant. D'aquesta manera, es pretén que les unitats promotores responsables de les licitacions valorin la possibilitat d'incorporar la mesura social, tenint en compte si aquests béns i serveis hauran de ser subministrats en el marc de la licitació.

A continuació es detalla una taula amb diferents sectors d'activitat i el nombre d'empreses i entitats d'economia social existents d'acord als registres oficials, prenent de referència els següents registres: cooperatives, societats laborals, empreses d'inserció, centres especials de treball i societats laborals. Aquesta informació és incompleta ja que s'hi haurien d'afegir altres fonts, **però sí que fa una aproximació rellevant de cara a considerar quins sectors és on es troba un major nombre d'empreses d'economia social.**

Taula 1. Nombre i tipus d'empresa per sector d'activitat, 2017.

	CET	Cooperativa	Empresa Inserció	Societat Laboral
1. Habitatge i gestió de l'entorn	203	826	48	1.100
2. Subministraments	0	29	0	27
3. Tèxtil	19	70	10	231
4. Alimentació:	15	639	15	187
5. Restauració i hosteleria	18	199	21	519
6. Cultura i Oci	22	299	1	241
7. Educació i Recerca	4	233	0	83
8. Comunicació	32	124	1	360
9. Tecnologia i electrònica	0	73	0	178
10. Salut i Cures	4	192	0	178
11. Finançament	0	5	0	5
12. Assessorament	15	291	1	315

13. Logística	46	365	16	205
14. Espais i xarxes	0	9	0	0
15. Producció i/o venda d'altres productes manufacturats	130	475	8	1.171

Actualment, s'està desenvolupant un catàleg-cercador dinàmic d'iniciatives que permetrà la cerca d'empreses d'economia social per sectors d'activitat, de manera que cada unitat licitadora podrà obtenir resposta àgil per a valorar si s'inclou la clàusula de subcontractació a empreses d'economia social. [Aquí](#) podeu trobar la informació de l'anterior taula detallada pels 85 subsectors en què es desglossen els 15 sectors principals. També es pot obtenir més informació sobre la presència d'empreses i entitats d'economia social a Barcelona en aquest [informe](#).

3. Procediment

Quan una unitat promotora municipal es planteja una nova licitació, cal plantejar-se si inclourà la present clàusula. **Barcelona Activa està a disposició per assessorar sobre la seva inclusió. (contractacioresponsable@barcelonactiva.cat)**. Caldrà concretar el percentatge del contracte a subcontractar amb empreses d'economia social i l'import pressupostari corresponent. Una vegada determinat que s'inclourà la clàusula a la licitació, caldrà informar a Barcelona Activa de la inclusió de la clàusula. Quan estigui en marxa la nova aplicació informàtica el sistema enviarà automàticament un avis a Barcelona Activa, Mentrestant no sigui així la unitat promotora enviarà correu electrònic amb la informació, contractacioresponsable@barcelonactiva.cat.

Formalitzat el contracte, **caldrà informar a Barcelona Activa de quina és l'empresa guanyadora, les seves dades de contacte** (quan estigui operatiu, el sistema informàtic enviarà avis a Barcelona Activa. Fins que no estigui en marxa es comunicarà per correu electrònic).

Barcelona Activa ofereix un servei d'acompanyament a l'empresa adjudicatària per la correcta aplicació i execució de la clàusula. Aquest servei consisteix en oferir possibles empreses d'economia social que produeixin o comercialitzin béns i serveis vinculats a la clàusula de subcontractació inclosa a la licitació, per tal de garantir-ne el correcte acompliment.

Així doncs, una vegada formalitzat el contracte **Barcelona Activa es posarà en contacte amb l'empresa per tal d'oferir els seus serveis d'acompanyament en l'aplicació de la clàusula.** L'empresa adjudicatària i/o la unitat promotora es poden posar, també, en contacte amb Barcelona Activa a través del mail: contractacioresponsable@barcelonactiva.cat.

Les empreses contractistes **no estan obligades a fer ús d'aquest servei d'assessorament de Barcelona Activa.** Tot i això, estan obligades a informar la unitat promotora al voltant sobre les empreses d'Economia Social que volen subcontractar. La unitat promotora haurà de validar-les tenint en compte els criteris de la Llei d'Economia Social 5/2011. Per a aquesta validació es comptarà amb l'assessorament de Barcelona Activa.

L'article 6 de la llei estatal d'Economia Social especifica que existirà un catàleg d'empreses d'Economia Social, tot i això aquest catàleg no ha estat encara desenvolupat i per tant no existeix un repositori d'aquest tipus d'empreses que faciliti a la seva (sub)contractació. Per tant, per cobrir la falta d'aquest catàleg, i facilitar a les empreses adjudicatàries el compliment de la clàusula que ens ocupa, **Barcelona Activa oferirà assessorament a través de la facilitació d'informació sobre l'oferta de béns i serveis per part d'empreses d'Economia Social segons la definició contemplada a la Llei Estatal d'Economia Social 5/2011.**

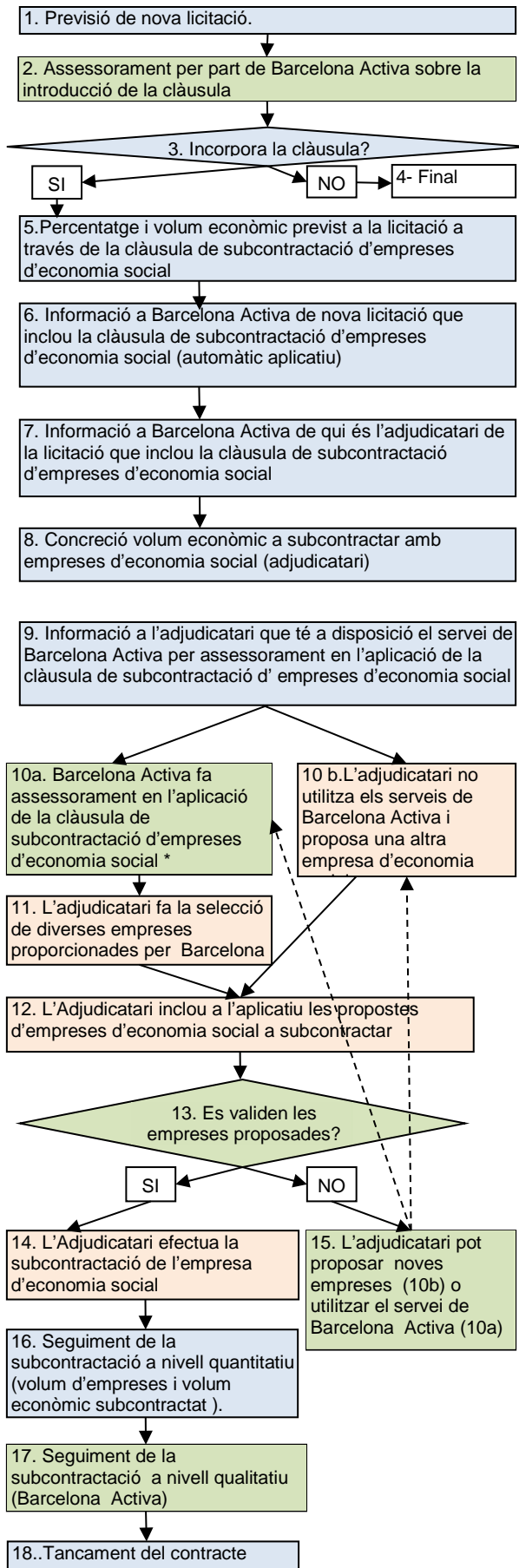
Durant el 2017, Barcelona Activa **construirà un repositori que es nodreixi dels diferents catàlegs i bases de dades de l'àmbit de l'Economia Social** per tal que les empreses adjudicatàries puguin consultar de manera senzilla l'oferta de béns i serveis que necessiten subcontractar per complir els requeriments de les licitacions. Barcelona Activa podrà complementar la informació que aquest repositori ofereixi a les empreses adjudicatàries amb una atenció més específica. Aquest repositori, serà públic per tal de facilitar-ne també l'accés a la ciutadania. De manera complementària, i durant el procés de construcció d'aquest catàleg, Barcelona Activa oferirà, d'igual manera, aquest servei de manera directa a través de la facilitació

d'empreses d'Economia Social a l'empresa adjudicatària a través de les diferents organitzacions de segon nivell de l'àmbit.

En paral·lel i, per tal de fer un seguiment de l'execució dels contractes públics i de la implementació de les clàusules socials, a partir del mes de juliol es comptarà amb un aplicatiu informàtic específic per realitzar un monitoreig de l'aplicació de les clàusules socials i ambientals i del seu impacte. Per tant, una vegada seleccionada l'empresa/es d'economia social a subcontractar l'adjudicatari ho comunicarà Barcelona Activa i introduirà les seves dades a l'aplicació informàtica específica, quan estigui operativa.

Complementàriament, l'empresa contractista principal restarà obligada a informar de la subcontractació que duu a terme i al compliment estricte dels terminis de pagament als subcontractistes, tal com recullen els articles 215, 216 i 217 de la LSCP 9/2017. La unitat promotora establirà amb quina periodicitat l'empresa contractista haurà de presentar la documentació acreditativa de la subcontractació





1. **Previsió de nova licitació:** quan l'organisme licitador prepara una nova licitació es planteja quines Clàusules Socials hi inclourà, entre elles la Clàusula de Subcontractació d'empreses d'economia social.
2. Barcelona Activa pot proporcionar **assessorament** sobre la idoneïtat de la introducció de la clàusula.
3. **Incorporació de Clàusula?**
4. **Final**
5. **Percentatge i volum econòmic previst a la licitació:** cal indicar el percentatge de la licitació que es vol subcontractar a empreses d'economia social (no pot superar el 35%) i el volum econòmic que representa.
6. **Informació a Barcelona Activa de la publicació de la nova licitació.** Caldrà enviar correu-e a Barcelona Activa informant de la nova licitació. (Quan estigui en funcionament l'eina informàtica, s'enviarà automàticament en el moment de posar la informació al sistema informàtic)
7. **Informació a Barcelona Activa de quin és l'adjudicatari.** Caldrà enviar un correu a Barcelona Activa amb la informació de l'adjudicatari i les dades de contacte. (Quan estigui en funcionament l'eina informàtica, s'enviarà automàticament en el moment de posar la informació al sistema informàtic).
8. **Concreció del volum econòmic a subcontractar amb empreses d'economia social:** concretar el volum econòmic a subcontractar amb empreses d'economia social una vegada feta l'adjudicació del contracte.
9. **Informació a l'adjudicatari que té a disposició el Servei de Barcelona Activa per assessorar-se.** Així mateix Barcelona Activa també es posarà en contacte per informar del servei..
10. **A) Barcelona Activa fa assessorament en l'aplicació de la clàusula de subcontractació d'empreses d'economia social:** en el cas que l'Adjudicatari ho desitgi podrà rebre assessorament sobre empreses d'economia social per subcontractar.

B) L'adjudicatari no utilitza els serveis de Barcelona Activa i fa recerca d'empreses d'economia social pel seu compte.
11. **L'Adjudicatari fa selecció de les empreses d'economia social en base al servei de Barcelona Activa.** Barcelona Activa oferirà alternatives d'empreses d'economia social a través de directoris, vincles amb xarxes i organitzacions de segon nivell, en cap cas farà recomanacions concretes sobre empreses determinades.
12. **L'Adjudicatari inclou a l'aplicatiu les propostes d'empreses d'economia social a subcontractar.** (independentment de si ha fet servir assessorament Barcelona Activa)
13. La Unitat Promotora amb l'ajuda de Barcelona Activa **valida les propostes d'empreses d'economia social** en base a la llei estatal d'economia Social 5/2011.
14. L'adjudicatari un cop feta la validació **pot subcontractar les empreses d'economia social proposades.**
15. En el cas que les empreses proposades no siguin validades **l'Adjudicatari haurà de proposar unes altres empreses a subcontractar..**
16. Es realitza **seguiment a través de l'aplicatiu informàtic** i dels indicadors dissenyats a tal efecte sobre l'execució de la clàusula..
17. **Barcelona Activa realitza un seguiment qualitatiu** de l'execució de la clàusula més enllà del recull d' dades de l'aplicatiu.
18. **Tancament del contracte.**

4. PREGUNTES MÉS FREQUENTS PER A LA UNITAT PROMOTORA

1. Qui em pot assessorar a l'hora d'introduir aquesta clàusula?

Barcelona Activa pot assessorar les diferents unitats promotores sobre els sectors d'activitat en la que hi ha oferta destacada de béns i serveis d'Economia Social. Per fer-ho Barcelona Activa posarà a disposició de la unitat promotora una aproximació del nombre d'empreses d'Economia Social que desenvolupen activitat econòmica en els sectors que es requereixin. De manera complementària i, a mig termini, amb l'existència del repositori d'empreses d'Economia Social, l'empresa adjudicatària podrà consultar per ella mateixa l'oferta de béns i serveis disponible. Per obtenir més informació podeu escriure a contractacioresponsable@barcelonactiva.cat o trucar al 934019560.

2. Com determinem o concretem quin percentatge de la licitació hem de subcontractar a empreses d'economia social?

Segons marca la Guia de Contractació Pública Social i el [Decret d'Alcaldia de 28 d'abril de 2017, de contractació pública sostenible](#), el percentatge de subcontractació d'empreses d'economia social no està fixat a priori, estarà determinat per les característiques i volum del contracte i en cap cas pot ser superior al 35%. Igual que en l'apartat anterior Barcelona Activa pot oferir assessorament si la unitat promotora ho creu convenient.

3. És obligatori incorporar la Clàusula en totes les licitacions?

No és obligatori incorporar la clàusula a totes les licitacions. Per valorar la pertinència de fer-ho Barcelona Activa pot assessorar les unitats promotores si ho consideren necessari.

4. En quin moment he d'avisar a Barcelona Activa?

Barcelona Activa ofereix servei d'assessorament a l'hora d'introduir la clàusula de subcontractació d'empreses d'Economia Social. Per tant a l'hora de preparar la licitació si la unitat promotora ho requereix pot contactar Barcelona Activa per l'ajut en la introducció de la clàusula. **Complementàriament, si finalment s'introdueix la clàusula de subcontractació d'empreses d'economia social, l'empresa adjudicatària haurà d'informar sobre les seves propostes de subcontractació i la unitat promotora haurà de validar-les.** Barcelona Activa assessorarà també a les unitats licitadores en aquest procés de validació.

5. A qui puc demanar assessorament per saber si un una empresa d'Economia Social és vàlida?

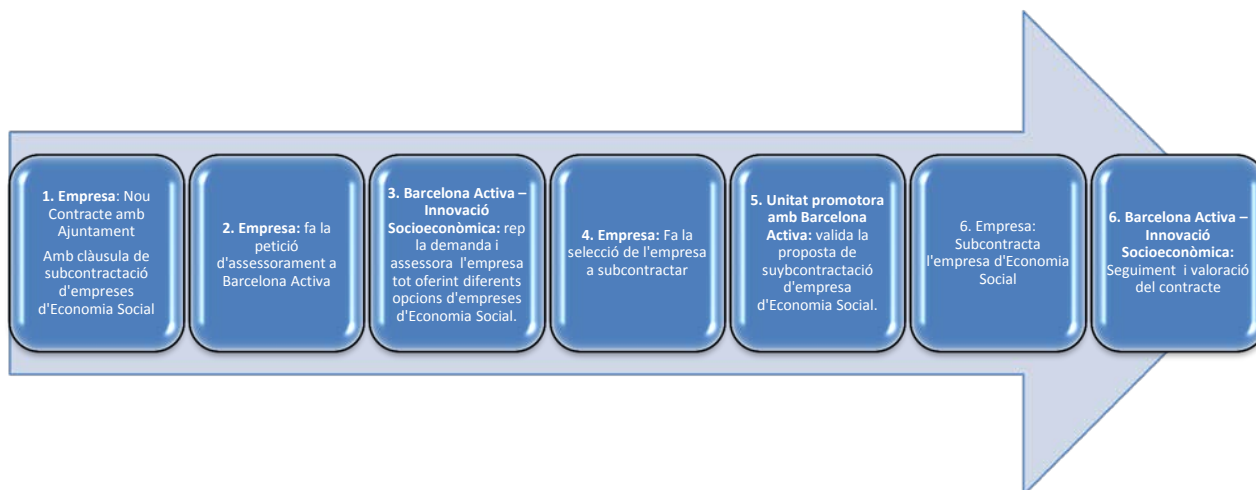
Barcelona Activa pot assessorar les unitats promotores de licitacions en la validació de les empreses d'Economia Social que proposa l'adjudicatari són vàlides en base als criteris estipulats a la Llei d'Economia Social 5/2011.

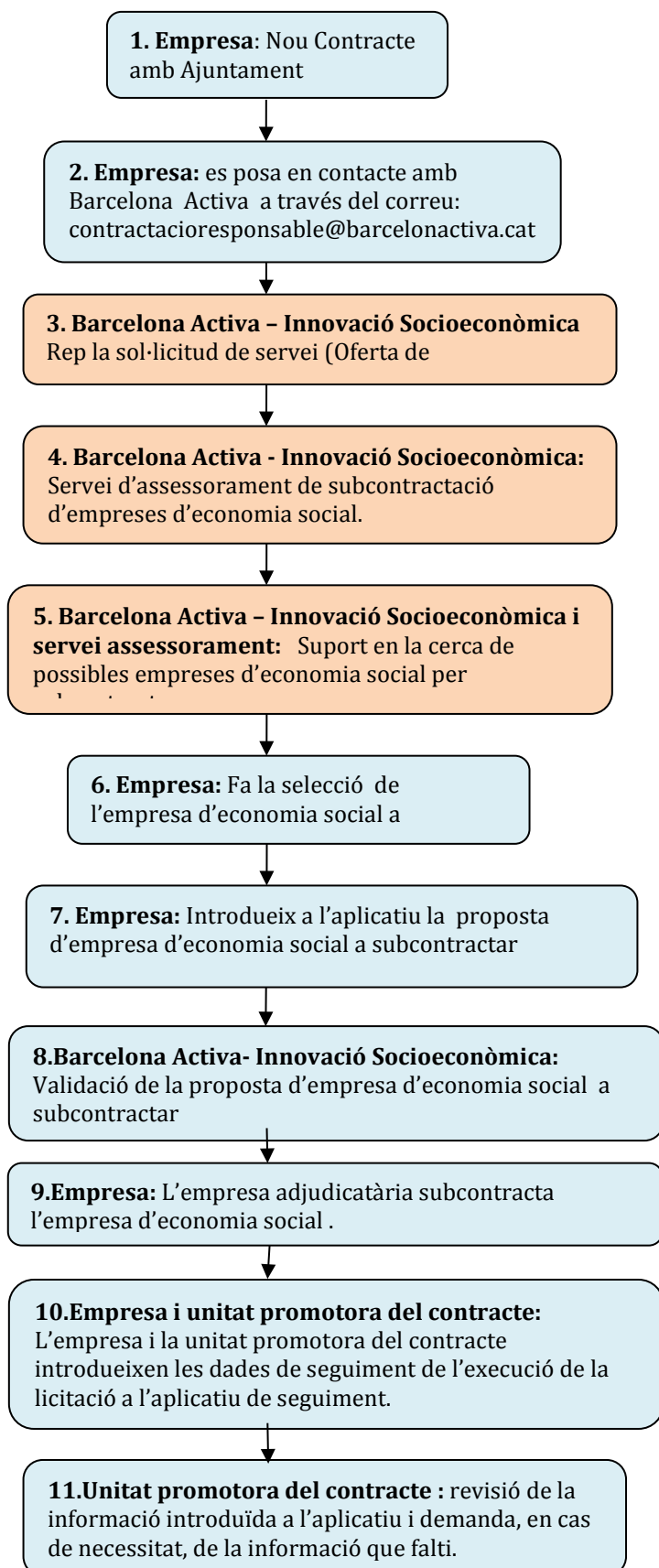
6. Qui ha de validar si les empreses d'Economia Social que proposa l'adjudicatari són elegibles?

La Validació de les empreses és responsabilitat de la unitat promotora de la licitació que ho haurà de fer a través del futur aplicatiu de seguiment. **La unitat promotora pot demanar assessorament a Barcelona Activa per la validació d'aquestes empreses d'Economia Social proposades per l'adjudicatari.** Els criteris utilitzats per la validació seran els establerts a la llei estatal d'Economia Social 5 /2011.

2. Procediment d'aplicació per a les Empreses contractistes

1. Barcelona Activa és l'òrgan de l'Ajuntament encarregat de gestionar la provisió d'empreses d'economia social per tal que les empreses adjudicatàries amb l'Ajuntament, puguin complir amb la Clàusula de subcontractació d'empreses d'economia social. Les empreses adjudicatàries que hagin guanyat una licitació que inclou aquesta clàusula hauran de contactar amb Barcelona Activa per tal de gestionar-la. (al correu contractacioresponsable@barcelonactiva.cat)
2. L'empresa adjudicatària comptarà amb un servei d'assessorament per tal de trobar empreses d'economia social que puguin proveir la part estipulada a la licitació del contracte (màxim un 35%).
3. A través d'un servei d'assessorament Barcelona Activa proporcionarà a l'empresa adjudicatària diferents empreses d'economia social (tal i com queden definides a la llei estatal d'Economia Social 5/2011)
4. L'empresa adjudicatària decidirà quina empresa d'Economia Social subcontractar i notificarà a Barcelona Activa la seva proposta que serà validada per la unitat promotora amb l'ajuda de Barcelona Activa (en base als criteris establerts a la llei d'Economia Social 5/2011)
5. L'empresa adjudicatària farà la contractació de l'empresa/es seleccionades.
6. Barcelona Activa farà el seguiment de l'evolució de la subcontractació.





- 1- **Empresa:** Una empresa guanya un nou concurs amb l'Ajuntament de Barcelona que inclou la clàusula de subcontractació d'empreses d'economia social.
- 2- **Empresa:** L'empresa sol·licita assessorament de Barcelona Activa per la implementació de la clàusula a través de l'adreça: contractacioresponsable@barcelonactiva.cat o bé al telèfon 934019560
- 3- **Barcelona Activa-Innovació Socioeconòmica:** L'àrea d'Innovació Socioeconòmica de Barcelona Activa rep la demanda de l'empresa adjudicatària per subcontractar una empresa d'economia social.
- 4- **Barcelona Activa-Innovació Socioeconòmica:** L'àrea d'innovació Socioeconòmica de Barcelona ofereix un servei d'assessorament específic pel correcte compliment de la clàusula de subcontractació de cooperatives.
- 5- **Barcelona Activa-Innovació Socioeconòmica:** a través del servei d'assessorament Barcelona Activa es posa en contacte amb l'empresa adjudicatària i dona suport en la detecció de possibles empreses d'economia social per cobrir la demanda. En un primer període, es donarà resposta a través de les organitzacions de segon nivell de l'àmbit de l'economia social i a mig termini es construirà un catàleg que agrupi la pluralitat d'empreses d'economia social de l'àmbit i que sigui fàcilment consultable per part de les empreses adjudicatàries.
- 6- **Empresa:** L'empresa adjudicatària a partir de l'assessorament rebut fa la selecció d'empresa d'economia social a subcontractar.
- 7- **Empresa:** L'empresa adjudicatària introdueix a l'aplicatiu de seguiment la proposta d'empresa d'economia social a subcontractar.
- 8- **Barcelona Activa- Innovació socioeconòmica:** Barcelona Activa valida la proposta de subcontractació d'empresa d'economia social.
- 9- **Empresa:** L'empresa adjudicatària contracta l'empresa d'economia social per la subcontractació de la part del contracte estipulada a la licitació.
- 10- **Empresa i unitat promotora del contracte:** L'empresa i la unitat promotora del contracte introdueixen les dades de seguiment de l'execució de la licitació a l'aplicatiu de seguiment.
- 11- **Unitat promotora del contracte :** La unitat promotora de la licitació revisa de la informació introduïda a l'aplicatiu i demanda, en cas de necessitat, de la informació necessària.

7. PREGUNTES MÉS FREQUENTS PER A L'EMPRESA CONTRACTISTA

1. Com podem saber quin percentatge de la licitació que hem de subcontractar a empreses d'economia social?

En general, la quantitat està concretada als plecs i després al contracte signat amb la Unitat Promotora.

2. Hem de tenir seleccionades les empreses d'economia social abans de començar el contracte, o per presentar el projecte?

Caldrà seleccionar i subcontractar l'empresa/es d'economia social en funció del moment en que es requereixin els béns o serveis que proveeix per executar el contracte.

3. Com puc accedir a empreses d'Economia Social per fer la selecció i complir amb la clàusula?

Barcelona Activa ofereix servei d'assessorament per l'acompliment de la clàusula de subcontractació d'empreses d'Economia Social a través de la facilitació a l'adjudicatari d'aquest tipus d'empreses que produeixin els béns i serveis que requereixi l'adjudicatari. A mig termini s'habilitarà un catàleg d'empreses d'Economia Social per facilitar aquesta informació i durant el període de construcció d'aquest catàleg Barcelona Activa oferirà aquest servei de manera directa.

4. Quines són les empreses d'economia Social que puc subcontractar per complir amb la clàusula?

Les empreses d'Economia Social estan definides a l'article 5 de la llei Estatal d'Economia Social 5 /2011: *"Forman parte de la economía social las cooperativas, las mutualidades, las fundaciones y las asociaciones que lleven a cabo actividad económica, las sociedades laborales, las empresas de inserción, los centros especiales de empleo, las cofradías de pescadores, las sociedades agrarias de transformación y las entidades singulares creadas por normas específicas que se rijan por los principios establecidos en el artículo anterior."*

5. Si tinc dubtes de si una empresa d'Economia Social és vàlida per complir la clàusula a qui puc consultar?

Barcelona Activa oferirà a un servei d'assessorament a les empreses que inclourà l'assessorament sobre les empreses d'Economia Social proposades per subcontractar. L'adjudicatari pot no fer servir aquest servei o pot fer consultes específiques al respecte, però en tots els casos la unitat promotora amb l'assessorament de Barcelona Activa haurà de validar l'empresa d'Economia Social proposada per la subcontractació abans que s'estableixi la relació contractual amb l'adjudicatari.

6. Com hem de fer la selecció de les empreses d'economia social que es deriven del servei d'assessorament de Barcelona Activa.

Cada adjudicatari seguirà el mètode de selecció de l'empresa subcontractar que consideri adequat en cada cas. Una vegada finalitzada la subcontractació caldrà informar de quina és /són la proposta d'empresa/es subcontractades a través de l'aplicatiu i Barcelona Activa haurà de validar-les abans que l'adjudicatària formalitzi la relació contractual.

7. Una vegada subcontractada l'empresa d'economia social, cal presentar alguna documentació?

La subcontractació està regulada a la legislació sobre contractació. Concretament en els articles 215, 216 i 217 de la LSCP 9/2017. Els contractistes han d'informar de tota subcontractació que duguin a terme en fase d'execució i complir amb els terminis de pagament a subcontractistes establerts en aquesta legislació. Una vegada subcontractada l'empresa d'economia social, caldrà doncs justificar documentalment la subcontractació i posteriorment caldrà acreditar-la durant l'execució del contracte. Es gestionarà també a través de l'aplicació informàtica de seguiment de la contractació sostenible SAI, quan aquesta estigui en funcionament.

8. Quina informació s'ha de donar sobre el resultat de la subcontractació d'empreses d'economia social a Barcelona Activa?

Tant la subcontractació en termes generals, com la subcontractació d'empreses d'economia social es monitoritzaran a través de l'aplicatiu informàtic SAI de seguiment de les clàusules socials, ambientals i d'innovació en la contractació pública de l'Ajuntament de Barcelona..

Caldrà, doncs, informar en tot moment de quina/es empresa/es s'ha subcontractat en es termes que preveu la legislació i s'haurà d'aportar documentació sobre l'execució del contracte amb l'empresa/es subcontractista/es a través de l'aplicatiu SAI quan aquest estigui en funcionament.