

---

# Itineraris de les dones de Sant Martí

Isabel Segura i Soriano





**Itineraris de les dones  
de Sant Martí**

Isabel Segura i Soriano

**Autora:**

Isabel Segura i Soriano

**Amb la participació de:**

M<sup>a</sup> Dolors Acedo Rodón  
Carmen Álvarez Bermudez  
Montse Botey Sala  
Maria Divina Carballeira Amado  
Ascensión Casbas Larruy  
Nunilón Egea  
Filomena Estella Ferran  
Lola Garcia Garcia  
Anna Garcés  
Consuelo Gonzalez  
Esperanza Hernández Mayor  
Paquita Magí Bartolomé  
Alicia Peña Picó  
Esther Poblete  
Margarita Santos Rodríguez  
Dolors Villena

**Procedència de les****il·lustracions:**

Arxiu Municipal del Districte de  
Sant Martí (AMDMSM), Arxiu  
Històric de la Ciutat-Arxiu  
Fotogràfic (AHC-AF), Arxiu  
Històric del Poblenou (AHPN),  
Carmen Álvarez, Família Casas  
Garcés, Ascensión Casbas,  
Carmen Castaño, Filomena  
Estella, Nunilón Egea, família  
Goicoechea, Esperanza  
Hernández, Maria Palau,  
Dolors Villena

**Reproduccions fotogràfiques:**

Josep Ma Contel

**Amb la col·laboració de:**

Centre d'Informació i Recursos  
de la Dona (CIRD), Oficina de  
l'Arxiver en Cap, Districte de  
Sant Martí-Serveis Personals,  
Arxiu Històric del Poblenou  
(AHPN)

**Coordinació de la col·lecció:**

Districte de Sant Martí-Arxiu  
Municipal

**Disseny gràfic:**

Palli: Disseny i comunicació

---

# Índex

- 7 Presentació**
- 9 Introducció**
- 11 L'espai d'origen**
- 17 Els treballs i els seus espais**
  - 19 El treball remunerat
  - 30 El treball no remunerat
- 43 L'espai polític**
- 57 Bibliografia**
- 61 Nomenclàtor**
- 67 Grups de dones de Sant Martí**
- 71 Plànol de situació**

---

## Presentació

Com a regidor del Districte, és per a mi un plaer presentar-vos el primer títol d'una nova col·lecció que avui teniu a les mans: els **Quaderns d'Arxiu del Districte de Sant Martí**. Aquest volum s'afegeix a la programació d'activitats que el Districte està realitzant per commemorar el centenari de l'agregació de Sant Martí de Provençals a la ciutat de Barcelona.

**Itineraris de les dones de Sant Martí** és el primer volum d'un seguit de publicacions que l'Arxiu Municipal del Districte us oferirà per donar a conèixer a tots els ciutadans i ciutadanes el passat i el present dels nostres barris i de la seva gent.

La lectura d'aquest volum us endinsarà en la múltiple i excepcional activitat quotidiana de les dones de Sant Martí des de finals del segle passat fins a l'arribada de la democràcia, una participació que ha estat sempre molt activa però que poques vegades ha quedat reflectida en la seva magnitud real. Ara, la podrem conèixer gràcies als àlbums de fotografies familiars que les dones mateix han recollit i que són una font documental extraordinària per recuperar la seva història.

Espero que aquesta publicació ajudi tothom a conèixer millor les il·lusions, el treball i la lluita de les dones que al llarg dels anys han viscut als nostres barris, i que han servit per construir la realitat d'avui.

**Francesc Narváez i Pazos**  
Regidor del Districte de Sant Martí  
Barcelona, 1997

---

Des de la constitució del Consell de Dones de Sant Martí ens vam marcar, entre d'altres, un objectiu que consideràvem prioritari: cercar els referents històrics de les dones al nostre Districte. Volíem recuperar la memòria històrica, recuperar de l'oblit les dones que havien estat significatives i importants als nostres barris, però també volíem saber què feien les dones, les anònimes, les que treballaven a casa o a les fàbriques.

Les dones han ocupat els carrers i han participat en els fets més trascendentals que han fet història, s'han associat i han pres en tot moment consciència dels fet polítics del nostre país.

És per això que volíem contribuir a fer visible una part important de la història del Districte, aquella que sovint queda en l'anonimat, la quotidiana, la que s'escriu amb l'esforç callat de moltes dones i que d'alguna forma ve determinat pels rols imposats, per un model de societat.

No voldríem, però, deixar de banda com s'ha fet aquest treball, que ha estat possible gràcies a la participació molt directa de les dones de Sant Martí. Aquestes dones anònimes que amb el recull de fotografies dels àlbums familiars on al llarg d'una vida han guardat els records escriuen l'altra cara de la història.

També és un treball de futur: cal repensar i reconstruir imatges, reflexions sobre quins han estat els referents històrics de la nostra cultura i així construir el model de societat del futur.

---

## Introducció

La continuïtat de l'experiència històrica de les dones sempre ha estat marginada de la interpretació del passat i la participació activa de les dones en el quefer urbà ha quedat en els marges de la història de la ciutat. Paradoxalment, però, les dones hem esdevingut historiadores en ordenar, classificar i documentar els àlbums de fotografies familiars.

Les fotografies familiars, pacientment recollides, constitueixen una font de documentació extraordinària per recuperar la història de les dones.

Aquestes imatges esdevenen documents públics i desdibuixen les fronteres entre el record personal i la història social –d'un districte, Sant Martí, d'una ciutat, Barcelona,...– a la vegada que ens permeten d'articular l'experiència personal a la col·lectiva.

Durant un any, ens hem trobat dones procedents de diversos espais d'origen, de diferent formació i recorregut vital, de diferents edats, amb un punt en comú, el de viure a Sant Martí, amb l'objectiu de mirar, seleccionar, comentar, ordenar i rellegir els àlbums familiars propis, els de les veïnes i amigues o els de companyes de feina, d'afició o d'associació...

I hi hem trobat interessantíssims documents gràfics, difícils, impossibles de trobar en un arxiu públic: per exemple la imatge d'una dona amb la seva criatura acabada de néixer en braços, dones feinejant a la cuina... També ens hem fet fotos en la cuina on cada dia elaborem els àpats, cuines on sovint només hi ha espai per a una sola persona, que treballa aïlladament. I també hem regirat arxius públics per buscar imatges que no trobàvem en els àlbums personals i que ens ajudaven a reconstruir unes experiències vitals per a l'espai de Sant Martí.

Aquest joc d'imatges i de recorreguts vitals vol posar en relleu la participació activa de les dones en el desenvolupament de la història de la ciutat des de la seva múltiple i excepcional activitat quotidiana perquè, recordem-ho, memòria és poder..



**L'espace d'origine**



A principis del segle XIX, en el paisatge de Sant Martí predominaven els camps. L'agricultura era l'activitat principal de les persones que hi vivien. Homes, dones i criatures participaven en les tasques agrícoles en els moments de màxima activitat.



Sant Martí de Provençals.  
Principis de segle XX.  
AMDSM

Aquest paisatge, amb el pas dels anys i amb la introducció d'un nou sistema de producció –primer la manufactura i després la indústria– es va anar transformant.

A mitjan segle XIX, les masies –unitats de producció, de reproducció i de consum del grup familiar– ja no eren l'únic element arquitectònic. A partir de la Revolució Industrial apareix una nova tipologia urbana: la fàbrica. La xemeneia, que abans era una excepció, va guanyant progressivament terreny i les

indústries van passar a ser l'element arquitectònic hegemònic en alguns barris, especialment al Poblenou.

Tot compartint protagonisme amb les fàbriques, van aparèixer les cases de veïnes i de veïns, espais destinats, en principi, a acollir les activitats reproductores.

Així doncs, masies, fàbriques i habitatges ocupaven el que primer va ser municipi independent i a partir de 1897, agregat a Barcelona.

---

Vista aèria del Poblenou.  
1924. Fotògraf: Zerkowitz.  
AHC-AF

Un paisatge, diversitat de construccions i unes persones, dones i homes que transiten per l'espai. A Sant Martí, l'any 1855 hi vivien 7.096 persones i el 1888 ja n'eren 26.000. Aquest ràpid increment de la població es devia com a únic factor a la instal·lació de fàbriques, que de 57 instal·lacions industrials l'any 1855 van passar a 243 l'any 1888, més de la meitat de les quals eren al Poblenou.<sup>1</sup>

La instal·lació d'indústries a Sant Martí va actuar com un potent focus d'atracció de població procedent d'altres zones atretes per la possibilitat de trobar-hi feina. En un primer moment, la major part de les persones immigrades tenien el seu espai d'origen en

altres poblacions catalanes i, posteriorment, en la resta de l'Estat. Amb tot, també hi va haver corrents immigratòries procedents de l'estranger que van donar origen a barris com ara el de Pequín, format, segons diuen, per famílies xineses que havien emigrat de les Filipines l'any 1870.

---

<sup>1</sup> José Suñol. *Guia de Sant Martí de Provençals*. 1888



Miquela Arpal, veïna del Clot. A principis de segle XX. Fotògraf: S. Gambús. Col·lecció particular

Esperanza Hernández.  
1970. Col·lecció particular



Miquela Arpal Aranda, va néixer el 1903 al carrer dels Enamorats i treballava en una fàbrica tèxtil del barri.

Esperanza Hernández modela un gerro al seu poble natal de Moreros de Aliste, Zamora, abans d'emigrar a Sant Martí el 1970, i entrar a treballar en un taller.

## Itineraris

### M. Divina Carballeira Amado

Soy Ma. Divina Carballeira Amado y como otras mu-chas mujeres emigrantes tuve que salir de mi tierra natal que es Galicia para poder trabajar dignamente.

De muy temprana edad, alrededor de los 6 años, tenía que ir al campo con el ganado, labrar la tierra y practicar trabajos muy laboriosos como sería sembrar los frutos y hortalizas.

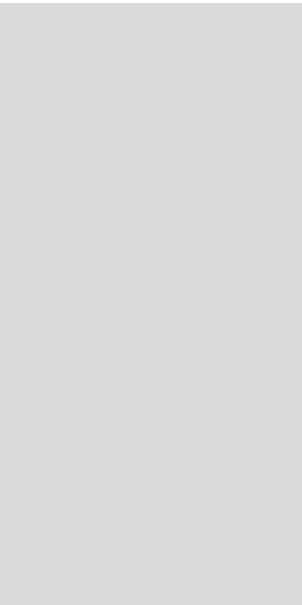
A los 15 años me fui a servir a Asturias con una familia muy buena de la que aún conservo la amistad. Aquí estuve alrededor de unos 7 años. Mientras estaba en Asturias ganaba un jornal mensual de 500 ptas. con el cual aún le enviaba a mi madre y hermanos algo de dinero.

Un día hablando con mis amigas, que por entonces estaban trabajando en Asturias con otras familias

como estaba yo, pensábamos en poder ganar algo más de dinero y todo fue pensar en venir a Barcelona, con lo cual a mí especialmente me fue muy bien. Por entonces yo tenía unos 22 o 23 años aproximadamente cuando encontré en Barcelona un trabajo que era atender a las tareas del hogar que también incluía hacer la comida, entre otras más.

En Barcelona fue donde conocí al que es en la actualidad mi marido, me casé a los 25 años y tuve dos hijos más tarde. Luego seguí trabajando en una fábrica textil del Pueblo Nuevo hasta que mi hija tuvo 4 años, cuando tuve a mi segundo hijo y ya no trabajé en la fábrica.

PERO AÚN HOY EN DÍA es una doble tarea el trabajo de las amas de casa porque nuestro trabajo no es pagado y además no es agradecido a veces.



**Els treballs  
i els seus espais**

Els itineraris de treball que al llarg dels últims cent anys han realitzat moltes dones de Sant Martí i dels barris populars de la ciutat han combinat el treball remunerat amb el treball domèstic, també anomenat reproductiu, destinat al consum de les persones del grup familiar.

Comprar, cuinar, netejar, tenir cura de les criatures i d'altres persones del grup familiar, planificar els menús i fer càlculs econòmics per no passar-se del pressupost, etc. En definitiva, mantenir la vida quotidiana s'ha atribuït amb caràcter d'exclusivitat

a les dones, tinguessin o no un treball remunerat.

El treball domèstic i el treball remunerat són parts complementàries de l'activitat econòmica de les dones urbanes i, per tant, la història urbana, la història del treball i la història de les dones no són categories separades.

De com les dones han compatibilitzat les dues menes de treball i de quines xarxes i estratègies s'han dotat per portar-lo a terme també forma part de la història de Sant Martí.



Fàbrica de Can Saladrigas  
Freixa, 1916. AMDSM

«Can Saladrigas» es va crear l'any 1860, ocupava l'illa formada pels carrers de Llull, Lope de Vega, Joncar i Marià Aguiló.





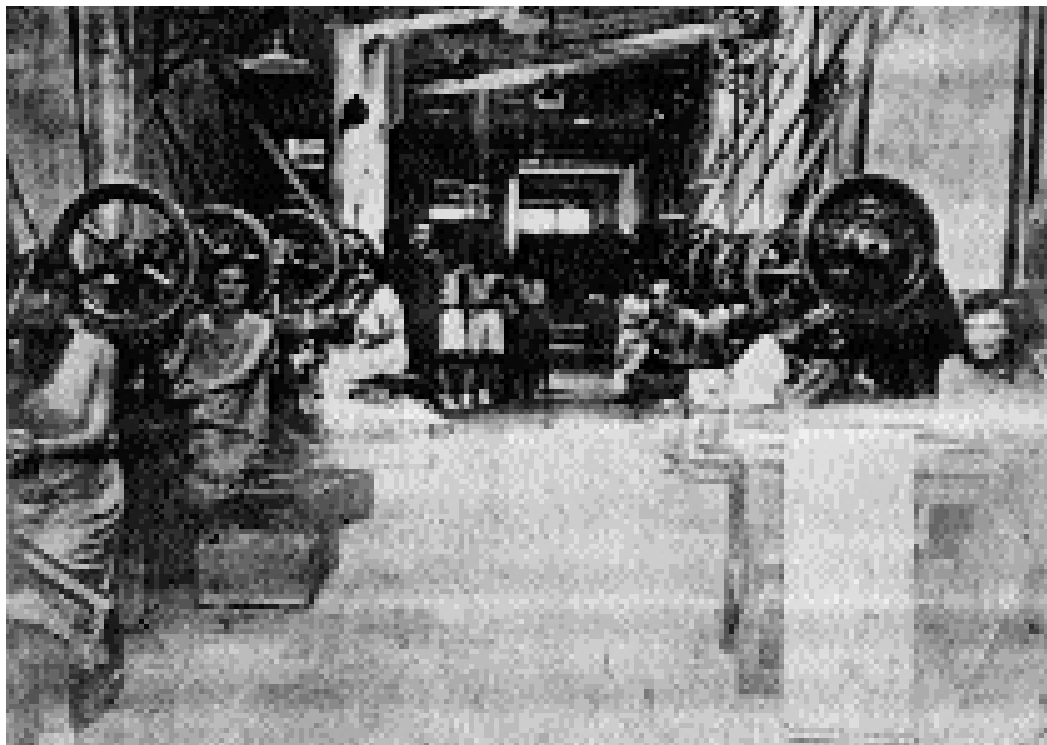
Fàbrica del Cànem,  
Cap a 1915. AHPN

La fàbrica del Cànem, propietat de la família Godó, va arribar a tenir més de 2000 treballadors, majoritàriament dones i criatures. Xavier Benguerel, a la novel·la *l'cària, l'cària* descriu la sortida de la fàbrica del Cànem:

*"Alguns vespres em sentia inspirat i m'arribava al Cànem a l'hora que plegaven les de dos quarts d'onze. M'asseia en un dels pilons del portal com si esperés algú. Criatures de nou, de deu anys, deformades, raquítiques, enllefernades, forçades a suportar jornades de dotze a catorze hores; dones embotornades, ventrudes, tenyides amb els colors de la fam, de la pudor, d'una misèria que les arapava fins que morien als vint-i-cinc, als trenta anys, a tot estirar i amb una gran sort, fins als quaranta".*

Després de la Guerra Civil, la fàbrica del Cànem es va convertir en un camp de concentració i s'hi aplegaren, en alguns moments, més d'onze mil persones.



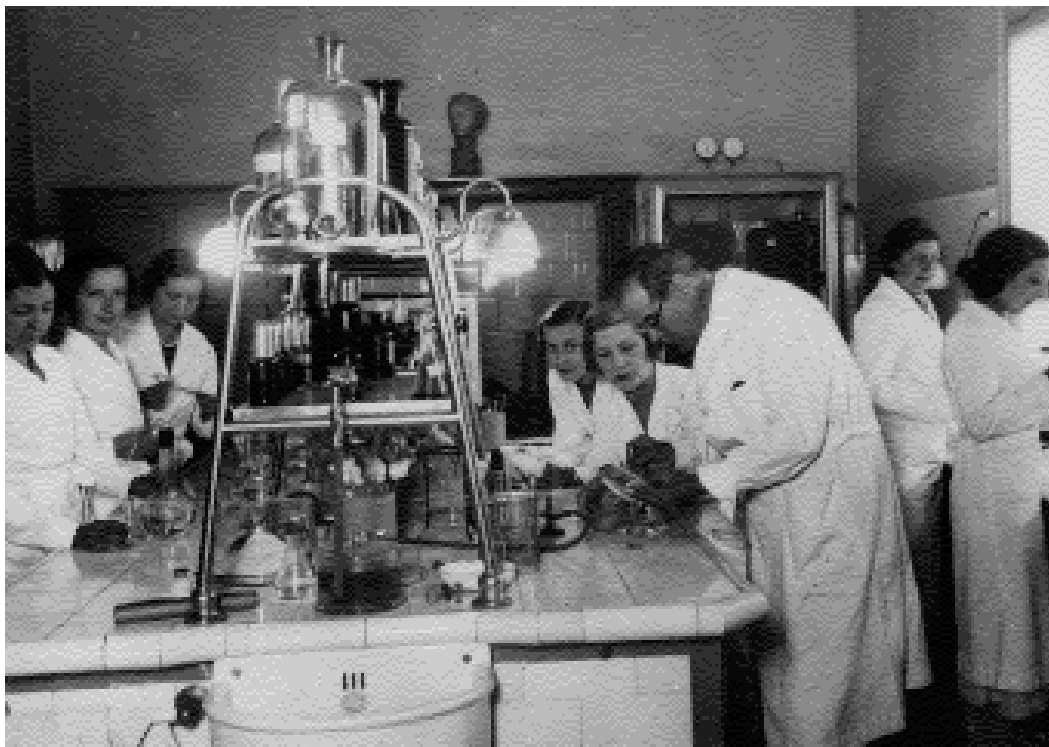


4.1.4 Fàbrica «Can Juanet» al carrer Independència. Anys 40. Col·lecció particular

El treball tèxtil es feia a les fàbriques però també a domicili amb una remuneració inferior. El treball a domicili tenia una flexibilitat que permetia que les dones amb responsabilitats familiars poguessin compaginar els dos treballs, el productiu i el reproductiu, en un únic espai, compatibilitat que la rigidesa dels horaris del treball a les fàbriques dificultava.

*“Empiezo a las 5 de la mañana hasta la 1 del mediodía, después sigo trabajando desde las 3 hasta las 6 de la tarde, hora en que voy a entregar el trabajo. Vuelvo a casa y reanudo el trabajo a las 8 hasta medianoche”*

Resposta d'una noia del Poblenou a l'enquesta del Museu Social de Barcelona, l'any 1912.



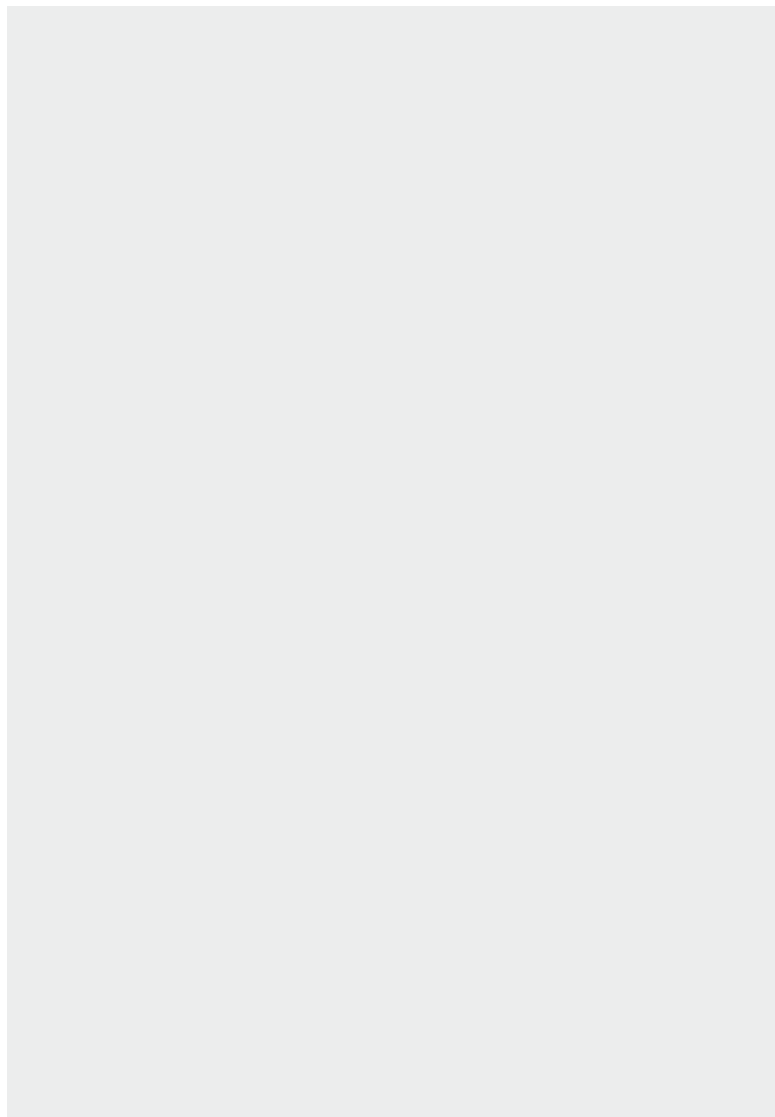
Laboratori Municipal de  
Barcelona. Anys 30. AHC-AF

El sector serveis també comptava amb presència femenina. La formació, pràcticament inaccessible per a les dones, va fer un tomb legislatiu a partir de 1910 quan, per primera vegada, es permeté l'accés lliure de les dones a la universitat, fet fins aquell moment explícitament prohibit. Abans de 1910, les dones que accedien a la universitat ho feien amb autorització reial sota el braç, com Dolors Aleu i Riera, la mare de la qual era de Sant Martí, que va estudiar Medicina i va arribar a ser la primera doctora en Medicina de l'Estat espanyol, l'any 1882.



Escola Municipal Montessori  
del carrer Bilbao, 1930.  
Fotògraf: Domínguez. AHC-  
AF

En la pràctica del magisteri les dones han tingut un protagonisme destacat. Aquesta pràctica s'estenia més enllà de l'espai domèstic, on una de les tasques de les dones era tenir cura de les criatures i formar-les.



---

**Fàbrica del Cànem  
incautada durant la Guerra  
Civil. 1936-39. AMDSM**

Durant el conflicte bèl·lic la vida a la rera guarda, amb una gran part d'homes al front, va suposar una nova incorporació de dones a tallers, fàbriques...



Carmen Castaño Macho, en el teler on treballava de la fàbrica de teixits de cotó Hijo de Cayetano Vidal S.L., 1963. Col·lecció particular

A la fi de la Guerra Civil, un 18% aproximadament de les treballadores i treballadors de Sant Martí van ser depurats, entre d'altres Justa Goicoechea, que va passar 3 anys a la presó tot just després de la Guerra Civil, a l'espera de judici. Va ser-ne absolta sense càrrecs.

Malgrat que el discurs franquista recreava la imatge de la dona com a "ángel del hogar", moltes dones, per raó de subsistència, efectuaven treballs productius.



---

Filomena Estella,  
secretària de la distribuïdora  
cinematogràfica  
Suevia-Films, any 1949.  
Col·lecció particular

Filomena Estella no va ascendir de categoria professional a la distribuïdora cinematogràfica on treballava perquè la restricció de mobilitat que patien les dones va fer que no la deixessin anar als festivals de cinema internacional. A les exhibicions cinematogràfiques que es feien a la ciutat i a les que per raó de feina havia d'assistir, ho feia amb la mare, la tieta, l'amiga o la veïna. El marit matinava i no quedava bé que una noia anés sola al cine. Però ni mare, ni tieta, ni amiga o veïna es podien permetre el luxe de viatjar a Cannes.



Clínica de l'Aliança, 1959.  
Col·lecció particular

*"Foto realizada en el año 1959, tomada en la Clínica de la Alianza, cuando servía la comida al que meses más tarde sería mi esposo y llevo 36 años de servírsela, la comida." Nupilón Egea Garcia.*



Treballadores i encarregat  
de la fàbrica de teixits  
Vicente Illa, al carrer de  
Bolívia, 1976. Col·lecció  
particular

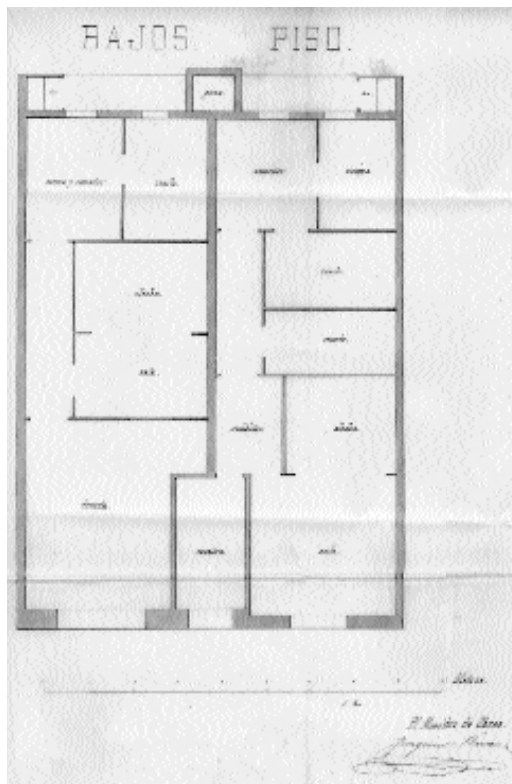
Les dones continuaven ocupant els càrrecs amb menor remuneració. El sector industrial, amb el pas dels anys, ha anat perdent l'hegemonia en el barri a favor dels serveis i de l'habitatge. El paisatge d'algun barri s'ha transformat radicalment: de zona industrial ha passat a ser zona de residència i de lleure. Tan sols alguna xemeneia, alguna fàbrica ha quedat dempeus com a record del que, en altre temps, havia estat.



**Treball no remunerat**

Barri d'Icària. 1971. AHPN

Diversitat de tipologies urbanes, diversitat de funcions.



Plànol d'una vivenda a la  
plaça de l'Església al barri  
del Clot. Exp.1352 /1878.  
AMDSM

L'espai assignat al treball reproductiu és la casa. Les cases de Sant Martí, com totes les del cinturó fabril, eren "entradas estrechas, escaleras mal alumbradas, descansillos con multitud de puertas. La entrada del piso daba directamente sobre la habitación principal, sala de estar y comedor a la vez... Luego, uno o dos dormitorios que a menudo no tenían más luz que la que entraba del comedor; una cocina y un retrete que daban al mismo zaguán", segons descripció de Romero Maura.

La casa, segons tots els discursos, era l'únic espai que pertocava a la dona, al "ángel del hogar", a la "reina de la casa"... i altres garlandes per l'estil, que no tenen altra finalitat que recordar l'adscripció de la dona a un espai i l'obligatorietat d'una activitat, el treball domèstic.



Ascensión Casbas, retratada poc després d'haver parit el seu fill German, en el seu domicili del carrer de Provença 574, 1954. Col·lecció particular

Fins fa relativament pocs anys, aproximadament 30, les dones parien a casa, assistides per una llevadora. Però el fet de parir, a partir dels anys seixanta, es problematitza des del cos mèdic, paral·lelament al creixement del corporativisme entre aquest sector professional.



Escola de caganers.  
Principis de segle XX.  
AHC-AF

Les dones creen les seves xarxes de suport, entre àvies i veïnes, per acollir i atendre les criatures mentre les mares van a la fàbrica, al taller o a la botiga.



Mercat del Poblenou.  
Principis de segle XX.  
AHPN

Per procedir a les seves obligacions domèstiques, les dones també van transitar per espais més enllà de l'estrictament domèstic: fonts d'aigua, mercats, botigues, rentadors,... que es van convertir en espais de trobada, d'intercanvi d'experiències i de coneixement i, sovint, en punts de difusió i d'extensió de mobilitzacions socials, tal com veurem en el capítol següent. El mercat era un espai ocupat majoritàriament per dones. L'alimentació era una de les despeses més importants del pressupost familiar i, per tant, els càlculs econòmics i les hores destinades a aquesta activitat comportaven una aportació a l'economia familiar.



Família Casas Garcés al Poble nou. 1947. AHPN

Els càlculs econòmics per mantenir la qualitat de vida de l'entorn familiar requerien coneixements i una bona dosi d'imaginació, molt especialment en moments de dificultats i racionament, com per exemple durant la postguerra.



Plaça de Lope de Vega.  
1947. AHPN

Totes les dones, des de petites, hem estat ensinistrades per a l'exercici de treballs de cura, independentment de la classe social a la qual es pertany. L'aprenentatge primer es fa amb nines de porcellana, roba o plàstic.



Dues generacions al terrat.  
Dècada dels 40. AHPN

I la nena és cuidada per una altra dona, que imaginem la seva mare, però que també podia ser la tia o una veïna, enmig d'un paisatge de xemeneies.





Dolors Villena a la cuina de casa seva. 1966. Col·lecció particular

I després de comprar, cuinar, rentar els plats i endreçar-los, dissenyar el proper àpat i proveir-se de les primeres matèries. Dia rere dia, sempre el mateix. La monotonia d'aquest tipus de treball s'escola enmig de llargues hores de dedicació, sense cap valoració, sense reconeixement. Treball, el domèstic, que quan es fa per a un altre grup familiar; aliè al propi, sí que està remunerat. Per diners o per "amor", el treball domèstic ha estat dut a terme, històricament, per les dones.



Carmen Álvarez a la seva cuina. 1983. Col·lecció particular

En l'actualitat, tot i la sofisticació tecnològica de molts aparells electrodomèstics, el temps que les dones han guanyat amb la nova organització domèstica no ha estat utilitzat per establir un intercanvi emancipador en les responsabilitats domèstiques ja que, en l'actualitat, les dones hi dediquen 4 hores 24 minuts i els homes només 37 minuts. Les dones som, encara en una grandíssima majoria, les responsables del treball domèstic. El mite de les dones alliberades pels electrodomèstics ha estat, essencialment, creat per publicistes amb el propòsit de guanyar mercat i divulgat pels mitjans de comunicació, molt especialment el cinema.<sup>2</sup>

<sup>2</sup> Dolores Sánchez "Mujeres modernas: entre la revolución doméstica y la conquista de lo público" dins *La mecanització de la casa*. València, Generalitat Valenciana, 1995, p.126



Justa Goicoechea i Mayayo  
1896-1973

### Un itinerari de treball

Justa Goicoechea Mayayo va néixer a l'Aragó, l'any 1896. El 1908, la seva família va emigrar i es va instal·lar a la Zona Franca. Aviat va començar a treballar en una fàbrica tèxtil, el **Prat Vermell**. Després es va casar i va tenir una criatura. Va canviar la seva residència a Sants, un altre barri industrial de Barcelona, i el 1918 va entrar a treballar a la fàbrica tèxtil de **Can Pareto**, a Santa Eulàlia. Nou canvi de residència, el 1918, a Santa Eulàlia, i nou lloc de treball, **Fàbrica de tintes y aprestos SA Minguell**, de Sants. Del 1930 al 1939 continua vivint a Santa Eulàlia però canvia de treball remunerat, ara és la fàbrica tèxtil **A. Cantí**, en la secció d'embalatge, al barri del Poblenou. Durant aquest període també va ser regidora de l'Hospitalet, la primera regidora d'aquest municipi.

Els desplaçaments vitals de Justa Goicoechea van anar d'un paisatge agrícola a un paisatge mixt de camps i fàbriques, al barri del Port de Barcelona, i d'aquí a un paisatge cada vegada més industrialitzat, Sants i el Poblenou.

Podem reconstruir l'itinerari quotidià de Justa Goicoechea mentre vivia a Santa Eulàlia i treballava al Poblenou. Imaginem que es llevava d'hora i abans de sortir preparava l'esmorzar, probablement sortia a comprar al mercat o a la botiga més propera, preparava el dinar per a ella i el seu marit que després es menjarien a les fàbriques respectives, despertava la criatura, la rentava, la vestia, la portava a l'escola o la deixava amb alguna amiga o veïna perquè la portés a escola ja que el seu horari laboral era incompatible amb l'escolar; i en cas que la nena

tingués, posem per cas, angines, la deixava amb alguna veïna.

Sortia al carrer, agafava el tramvia i s'hi passava ben bé una hora per travessar Barcelona de punta a punta, d'oest a est, per arribar a la fàbrica. Aquella maleïda mania de separar els espais de treball remunerat de l'espai de residència dificultava, encara més, la vida quotidiana i pensar a viure a prop de la feina era pràcticament un somni, tenint present la dificultat per trobar casa a Barcelona. Acabades les hores a la fàbrica, Justa Goicoechea feia el trajecte a l'inrevés i, entremig, s'aturava a comprar la llet que s'havia acabat i el sabó per fer la bugada, recollia la criatura a l'escola, jugava una estona amb ella, preparava el sopar, sopaven tots plegats, rentava els plats, els endreçava, passava l'escombra, treia una mica la pols i se n'anava a dormir.

Si hagués de pagar qui li fes la compra, la neteja de la casa i tingués cura de la seva criatura, molt probablement el seu sou seria insuficient. Confiava en la xarxa d'àvies, amigues, tietes i veïnes per poder fer front a les dues jornades de treball que, en el seu cas, eren triples. Així doncs, el seu itinerari quotidià suposa una doble jornada laboral: l'una remunerada, l'altra no.

L'experiència de Justa Goicoechea no és excepcional, és comuna a la de moltes dones dels sectors populars. La seva única excepcionalitat, en aquell període, és la d'haver estat la primera regidora de l'Hospitalet, fet però que no l'eximí ni del treball domèstic ni del treball remunerat.

---

Cristina Borderías,  
*Entre líneas. Trabajo e  
identidad femenina en  
la España  
Contemporánea. La  
Compañía Telefónica,  
1924-1980. Barcelona,  
Icaria, 1993, pp.7-8.*

*“A las mujeres se les ha negado su papel como sujetos de la historia, por su situación en la familia, lugar considerado esencialmente privado y conservador, y porque su posición en el mercado de trabajo ha sido interpretada como secundaria y marginal... A menudo familia y trabajo han sido tratadas como esferas autónomas que obedecerían a diferentes lógicas. Esta separación, ha limitado profundamente nuestra comprensión de la experiencia y de la identidad femenina. La generalización del modelo de la doble presencia a núcleos de mujeres cada vez más amplios en número y procedencia social, ha contribuido sin embargo a impulsar una reflexión sobre las interrelaciones entre los*

*dos ámbitos. Los itinerarios de trabajo de las mujeres marcados por esta doble inscripción, haya sido vivida ésta de manera simultánea o alterna, muestran cómo las experiencias de trabajo en una esfera no pueden entenderse sin tener en cuenta su experiencia en otra... Estas interrelaciones que las mujeres ponen en acto continuamente a través de sus prácticas cotidianas, tienen también su correlato a nivel social porque las formas de la división sexual del empleo y del trabajo en el mercado están profundamente interconectadas con las formas de división sexual del trabajo familiar. O dicho de otro modo, la división sexual del trabajo actúa como una única lógica que atraviesa todas las esferas sociales”.*



**L'espai polític**

El col·lectiu de dones de Sant Martí ha actuat, al llarg de la història immediata, per reivindicar millors en la societat, tant a nivell de treball com a nivell cultural, i col·laborar en la dinamització social. Amb aquestes paraules s'expressava Margarita Santos Rodríguez, una de les participants en les sessions de treball d'aquest llibre.

Expressant una idea similar, Temma Kaplan afirma: "La división del trabajo por sexos, que asigna a las mujeres la responsabilidad de conservar la vida... (ha hecho que) el impulso colectivo para asegurar aquellos derechos que resultan de la división del trabajo tengan a veces consecuencias revolucionarias hasta el punto que politiza las redes de relaciones de vida cotidiana. Un sentido de comunidad que surge de las rutinas compartidas una a unas mujeres con otras dentro de su clase y de su vecindario. La proximidad física como la que tiene lugar en plazas, lavanderías, mercados, entradas de iglesias y hasta cárceles de mujeres, contribuye al poder de la comunidad femenina. Esas redes laxas facilitan los

estrechos vínculos que muestran su fuerza en momentos de la acción colectiva.

Transformaron sus vecindarios físicos, en particular las plazas públicas, en foros políticos. Se movieron más allá de sus barriadas, donde desempeñaban sus trabajos femeninos, hasta los asientos del poder en otras áreas de la ciudad."<sup>3</sup>

Tot i que en l'actualitat hi ha certa tendència a considerar única i exclusivament espais polítics els escenaris parlamentaris o els consells municipals, i com a polítics, les persones que professionalment s'hi dediquen, carrers, places, platges, lleteries, forns, mercats, safareigs, escoles i un llarg etcètera han estat espais d'actuació política amb un clar prota-gonisme de les persones usuàries de la ciutat, per oposar-se a l'encariment de les subsistències, l'ex-plotació laboral, l'especulació urbanística, la manca de serveis educatius i culturals, en definitiva per millorar les condicions de vida i incidir políticament en la transformació de la vida social.

---

<sup>3</sup> Temma Kaplan, *Conciencia femenina y acción colectiva. El caso de Barcelona, 1910-1918* dins *Historia y Género: Las mujeres en la Europa Moderna y Contemporánea*, edició a cura de James S. Amelang i Mary Nash, València, Edicions Alfons el Magnànim, 1990, pp. 267-275



Vista parcial de Barcelona des de Montjuïc durant la Setmana Tràgica. 1909. AHC-AF

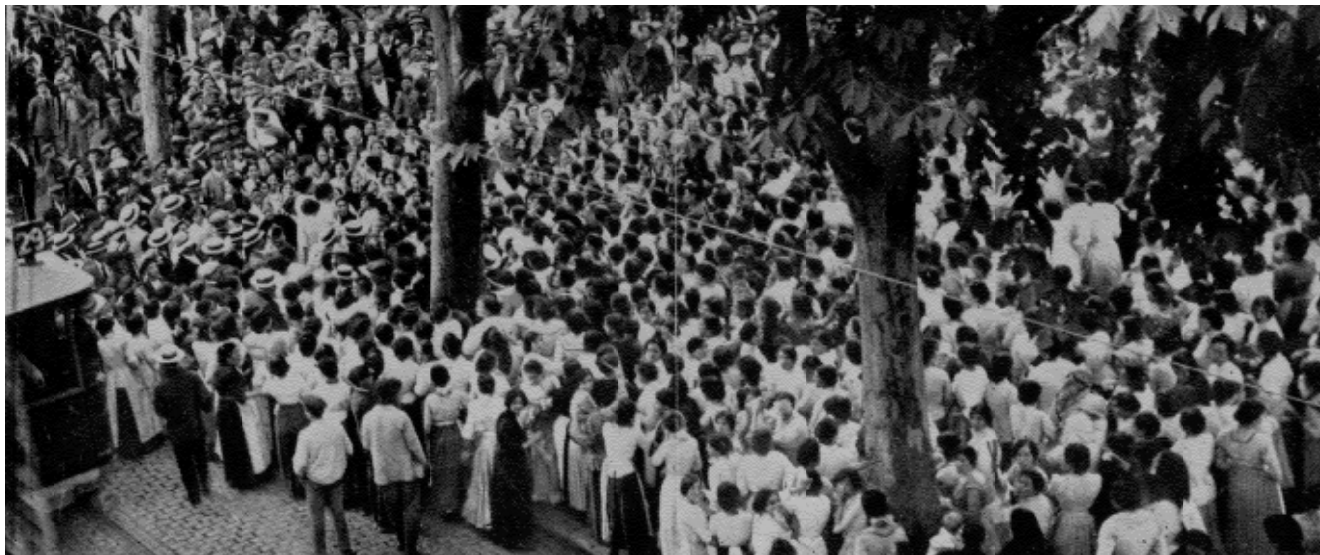
El conflicte de la Setmana Tràgica es va desencadenar per oposició a la crida a lleva de reservistes, contra la Guerra del Marroc. No tots els joves però, eren obligats a incorporar-se. Els que tenien mitjans econòmics podien alliberar-se'n pagant una quantitat. Per aquesta raó, van ser les classes populars les que més directament s'hi van oposar. No era la primera vegada que ho feien. L'any 1870 ja s'havia produït una reacció similar de les veïnes i veïns dels barris populars, Sant Martí entre d'altres, on van tallar la via del tren de Granollers al Poblenou.



Convent de les Escolàpies al  
Camp de l'Arpa.  
Fotògraf: A. Mas. 1909.  
AHC-AF

A Sant Martí i a d'altres barris de la ciutat diversos convents van ser cremats. Una de les raons va ser que s'hi feien treballs tèxtils a un preu molt més baix que el del mercat i entraven en competència deslleial amb el que altres dones feien per sobreviure. A més de la crema, una de les altres manifestacions de la Setmana Tràgica va ser la construcció de barricades i l'ocupació dels carrers, accions que a Sant Martí van comptar amb una forta presència femenina, entre d'altres Enriqueta Sabater "la llarga" i Rosa Esteller "la valenciana", que van dirigir la construcció de barricades. També va participar Carme Aulach en l'assalt a la comissaria del Poblenou.





Vaga del sector tèxtil, 1913.  
*L'Actualitat* 1913. AHC-AF

El treball tèxtil, tal com ja hem dit, empleava una majoria de dones. L'estiu d'aquell any, els preus de les subsistències s'havia incrementat i les condicions de treball, malgrat les reglamentacions, no s'aplicaven. La nit del 27 de juliol, les dones reunides en una assemblea a Sant Martí, sota els auspicis de la Constància, sindicat predominantment de dones, convoquen la vaga i elaboren estratègies per difondre-la. A partir dels mercats, lleteries, forns, en definitiva dels espais transitats majoritàriament per dones, es va estendre el conflicte. Les dones es van organitzar per barris, no per oficis, on la proximitat quotidiana de la realització de tasques compartides creava xarxes de relació. El 30 de juliol, gairebé 20.000 treballadors de Barcelona van seguir la vaga, dels quals 13.000 eren dones i, en un ritual que va durar quatre dies ocuparen la plaça de Catalunya i Rambla avall, anaren al passeig de Colom, fins al despatx del Governador, a la plaça del Palau.

**Manifestació de dones dirigint-se al Govern Civil, per demanar l'abaratiment de les subsistències. *La Vanguardia*. 1918 AHC-AF**



La Primera Guerra Mundial, malgrat la posició no bel·ligerant d'Espanya, va provocar escassetat i inflació. Entre 1917 i 1918 el preu d'alguns productes bàsics s'havia incrementat: les patates havien doblat el preu en pocs mesos, el preu del pa es va disparar i els proveïdors acapararen el carbó, combustible utilitzat a la gran majoria de les cases de l'època.

La premsa de l'època deia: *"Un grupo de unas 300 mujeres, algunas de las cuales llevaban cartelones con diferentes inscripciones y la mayoría de las demás agitaban pañuelos, removiendo todas juntas gran alboroto"* (Diario de Barcelona 14-01-1918) van intentar entrevistar-se amb el governador per demanar que es regulessin els preus del carbó, del pa, de l'oli, de la carn i de les patates. El governador es va queixar que amb les visites de les delegades no tenia temps de treballar. Les dones, indignades pel comentari, van intentar pujar les escales, però la policia els va impedir l'accés i va provocar contusions i ferides a 19 dones. Mestresses de casa i treballadores de les fàbriques van continuar manifestant-se i irrompent la

normaltat quotidiana del centre de la ciutat. Es va declarar l'estat de setge i van ser suspesos els drets civils.



Les platges de Sant Martí.  
1912. Fotògraf: Brangulí.  
AHC-AF



Visita de Carmen Amaya al Somorrostro. 1956 AHC-AF

Les platges de Sant Martí han estat espai de treball per a un sector de població, la pescadora, i espai de residència amb deplorables condicions d'habitabilitat de les i els barraquistes, una de les més conegudes Carmen Amaya nascuda al barri del Somorrostro, avui desaparegut i també, des de la pràctica del bany a partir de la segona meitat del segle XIX, un espai de relació, un espai d'intercanvi i de lleure. I, en alguns moments, espais d'actuació política per reivindicar l'ús col·lectiu de la platja, quan aquesta s'havia convertit en un abocador de deixalles (i ara finalment, recuperada).



Grup de veïnes  
col·laboradores de les festes  
del carrer de Llatzaret.  
1932. Col·lecció particular

Les dones han estat i estan més en el centre que en la perifèria de la vida col·lectiva, establint xarxes i llaços socials i espaials.

Les classes populars, en paraules de Michelle Perrot, tenen una relació particular amb l'espai, del que cal treure'n partit per compensar la mediocritat dels habitatges.



**Manifestació reivindicativa  
al barri de la Maresma,  
1981. AMDSM**

La ràpida transformació d'àmplies zones del districte en habitatges, la manca d'equipaments i una planificació que donava prioritat al màxim benefici econòmic, és a dir l'especulació, va provocar la resposta de veïnes i veïns per garantir espais de trobada, en definitiva unes mínimes condicions de veïnatge.



Manifestació a la plaça de Sant Jaume, curs 1977-78, en defensa de l'escola pública. Col·lecció particular

Amb una assistència majoritària de dones, ja que van ser elles les que van tenir menys accés a l'educació quan estaven en període d'escolarització. Abans, havien lluitat per una escola pública amb condicions i s'havien oposat a la instal·lació de classes en els tramvies.

El flux del centre de la ciutat, on hi ha representades les dues institucions de poder local i autonòmic, Ajuntament i Generalitat, era novament trastocat per reivindicar el dret a la formació de les persones.

## Itineraris

### Filomena Estella

Nacida el 12 de Enero de 1927 en Esplugues de Llobregat en la Torre Can Hospital. Venida a vivir a Barcelona, a los cinco años, vivienda en la calle Xifré, número 66, de la barriada del Clot, después vivió en el mismo barrio, pasaje Vilaret número 18 bajos, motivado el cambio de domicilio para poder guardar el coche de la familia. (No había parkings) ni se planteaba dejarlos en la calle. Empezó a trabajar en la casa de películas denominada Suevia Films-Cesáreo González, a los 18 años, como secretaria, ya que había cursado estudios de comercio. Era el año 1949.

Pasó a vivir en el barrio de Sant Martí, en 1965, y vivía con sus padres, marido y dos hijos ya que en la anterior vivienda no se cabía, además como era usual,

no había cuarto de baño.

Pudo combinar su actividad de trabajo con el doméstico gracias a vivir con sus padres, lo que era costumbre en aquella época. Además, al ser un buen sueldo el que percibía por la antigüedad en la empresa, pudo poner una persona para ayudar en casa, en las faenas más fuertes, que entonces era lavar la ropa, entre ella grandes sábanas, en el lavadero de casa y también en unos públicos, donde era más cómodo por haber agua caliente. También había que fregar de rodillas y los productos de limpieza eran muy limitados. Se lavaban los platos con pastillas de jabón, algunas hechas en casa.

Su trabajo consistía, además de ser secretaria, en visionar todos los estrenos de películas que se hacían en Barcelona.





## **Bibliografia**

- Arxiu Històric del Poblenou, *El Poblenou: 150 anys d'història*. Barcelona: AHP, 1991.
- Borderías, Cristina, *Entre líneas. Trabajo e identidad femenina en la España contemporánea. La Compañía Telefónica, 1924-1980*. Barcelona: Icaria, 1993.
- Connally Ullman, J., *La Semana Trágica*. Barcelona: Ariel, 1972.
- Diversos autors, *Apunts per a la història de Sant Martí de Provençals*. Barcelona: Arxiu Històric Municipal de Sant Martí de Provençals. Consell Municipal Districte X. 1982.
- Diversos autors, *La mecanització de la casa. Una història de l'electrodomèstic*. València: Generalitat Valenciana, 1995.
- Fabre, J. i Huertas, J.M. *Tots els barris de Barcelona, vol. I*. Barcelona: Edicions 62, 1980.
- Freixa, J. *Història de Sant Martí de Provençals*. Barcelona: Foment Martinenc, 1982.
- Kaplan, T. "Conciencia femenina y acción colectiva", dins *Historia y Género: las mujeres en la Europa Moderna y Contemporánea*, edició a cura de James S. Amelang i Mary Nash. València: Edicions Alfons el Magnànim, 1990.
- Mirri Larrubia, Maria Teresa, *El proceso de formación del proletariado en un barrio industrial. El caso de Sant Martí de Provençals, integración y diferenciación social 1862-1925*. Tesi doctoral inèdita, Universitat de Barcelona: Departament d'Història Contemporània, 1994.
- Monjo, A. i Vega A. *Els treballadors i la Guerra Civil. Història d'una indústria catalana col·lectivitzada*. Barcelona: Ed. Empúries, 1986.
- Segura, I. *Guia de dones de Barcelona*. Barcelona: Ajuntament, 1995.
- Vilanova, M. *Les majories invisibles. Explotació fabril, revolució i repressió*. Barcelona, Icaria: 1995.



# **Nomenclàtor**

**Àngels Garriga, carrer d'**

Maria Àngels Garriga i Martí va néixer a Sant Vicenç de Calders el 1898 i morí a Barcelona el 1967. Escriptora i pedagoga va ser mestra de l'Ajuntament de Barcelona i del Patronat Escolar. És autora de diversos llibres dedicats a l'ensenyament primari, els primers publicats en català després del 1939: *Beceroles*, 1966 i *Estels*, 1967.

**Carlota de Mena, passatge de**

Va néixer a Tortosa el 1845 i morí a Manresa el 1902. Actriu de teatre català. El 1866 es presentà al teatre Odeon de Barcelona i el 1870 va passar a la companyia d'Antoni Tutau, amb qui formà companyia teatral, una de les més populars del darrer terç del segle XIX. Estrenà obres de Víctor Balaguer, Àngel Guimerà, J. Pin i Soler i Feliu i Codina, entre d'altres.

**Carmen Amaya, carrer de**

Neix al barri del Somorrostro el 1913 i morí a Begur el 1963. Als 13 anys va començar a ballar en diversos cafès i ta-blaos de Barcelona. Passà



AHC-AF

una temporada a París, treballant amb Raquel Meller i, per consell de Sabicas, s'instal·là a Madrid. Va participar en gran nombre de pel·lícules, com per exemple *Maria de la O*, *Pasión Gitana* i *Los Tarantos*. Amb l'esclat de la Guerra Civil marxa a Lisboa, després a Buenos Aires i actua amb gran èxit a Amèrica, als Estats Units i Canadà. També va actuar a París, Londres, Holanda, Johannesburg. Es casà amb el guitarrista Juan Antonio Agüero el 19 d'octubre de 1951 a l'església de Santa Mònica, de la Rambla de Barcelona. Va actuar al Palau de la Música de Barcelona el mes de febrer de 1959, i aquell mateix any s'inaugurà una font que porta el seu nom al Passeig Marítim de Barcelona a Montjuïc hi ha una escultura que la recorda. Malalta del ronyó, comprà un casa a Begur, ciutat on va ballar per última vegada i on va morir el 19 de novembre de 1963.

**Clementina Arderiu, plaça de**

Neix el 1889 a Barcelona i el 1913 ja figurava en la nòmina de poetes en exercici, en ser inclosa una mostra de la seva obra a *l'Antologia de poetes catalanes d'avui*. L'any 1912 guanyà el primer premi en uns Jocs Florals, on coneix el també poeta Carles Riba, amb qui es casa el 1916. Aquell mateix any apareix el seu primer llibre de poemes *Cançons i elegies*. Els anys que van de 1916 fins al 1920 és una de les èpoques de més producció literària; en canvi, a partir d'aquest moment, el ritme s'alentirà durant els set anys següents, ja que en aquest període van néixer les seves criatures. El 1936 publica *Cant i paraules* i a la fi de la Guerra Civil s'exilia fins al 1943. Tres anys després, en una edició



AHC-AF

pràcticament clandestina, apareix *Sempre i ara*, al que seguiran *Poesies completes*, 1952, *És a dir*, 1960 i *L'esperança encara*, 1968.

**Conxita Badia, carrer de**

Cantatriu nascuda a Barcelona el 1897. Va tenir quatre mestres amb els que va mantenir una estretíssima amistat: Enric Granados, el seu professor de piano; Rosa Culmell, la seva mestra de cant fins que va marxar als Estats Units l'any 1916; Pau Casals i Manuel de Falla, quan ambdós residien a l'Argentina. Als 14 anys va actuar al Palau de la Música Catalana i dos anys després ho va fer a la Dona que Treballa amb motiu d'una invitació de la compositora Narcisca Freixa. L'any 1937 es va instal·lar a Neully, i a París va fer concerts



AHC-AF

molt ben acollits per la crítica. Després actuà a Londres, Bèlgica, Holanda, Rio de Janeiro i São Paulo, ciutat on es va instal·lar a partir de 1938. Retorna a Barcelona el 1947 i, a partir d'aquest moment, de-senvolupa la seva obra artística i pedagògica a Barcelona, Madrid, Santiago de Compostel·la i Salzburg. Morí a Barcelona el 1975.

**Dolça de Provença, carrer de**

Comtessa de Barcelona i de Provença, va néixer aproximadament el 1095 i morí el 1127. Diuen que el nom de Sant Martí de Provençals ve del fet d'haver-s'hi allotjat el següent de Dolça de Provença, casada amb Ramon Berenguer III de Barcelona i mare de Ramon Berenguer IV, Berenguer Ramon, Berenguera i Mafalda. Com passa amb la majoria de comtesses o reines de la corona catalanoaragonesa, la biografia existent fins al moment només ens dona informació de les seves possessions, del seu matrimoni, però poca de qui era i què feia. Amb tot, caldrà, a partir d'indicis, a partir de fragments, redlegir la seva biografia des d'una altra perspectiva.

**Francesca Bonnemaison, carrer de**

Barcelona 1872-1949. Francesca Bonnemaison i Fariols va ser la promotora de la Biblioteca Popular per a la Dona, creada el 1909, que es convertí en la primera biblioteca pública de dones de tot Europa i una de les primeres biblioteques públiques de la ciutat. L'èxit de la iniciativa la portà a crear, un any després, l'Institut de Cultura i Biblioteca



AHC-AF

Popular per la Dona, espai cultural creat, finançat i gestionat per un col·lectiu de dones que es convertí en un dels únics espais de formació i de capacitació professional per a les dones, fins al 1940, en què va ser cedit a la Diputació de Barcelona. La directora pedagògica de la institució era Rosa Sensat i per les seves aules van passar, com a alumnes o professores, dones com Anna Murià, Aurora Bertrana i un llarguíssim etcètera.

#### Graziella Pareto, passatge de

Cantatriu. Neix a Barcelona el 1894 i estudia al Conservatori de Música de Barcelona. Es presenta a Madrid l'any 1912 i actua a Nova York, Chicago, l'Havana, Buenos Aires, París i

AHC-AF

Londres.

#### Joana Tomàs, jardins de

Va néixer a Barcelona el 4 d'octubre de 1933. Va ser secretària de l'Associació de Veïns del Camp de l'Arpa i prengué part activa en les accions populars per aconseguir més equipaments per al barri, en definitiva per millorar la qualitat de vida de les persones de Sant Martí. Morí el 26 de desembre de 1982.

#### Josepa Massanés, carrer de

La poeta Josepa Massanés i Dalmau és una de les primeres i més conegudes escriptores del període de la Renaixença.



Retrat realitzat per Lluïsa Vidal. AHC-AF

Va néixer a Tarragona el 1811 i passà a residir a Barcelona als cinc anys. Filla de l'enginyer militar Josep Massanés, l'acompanya en el seu exili a França, on va haver de brodar per guanyar-se la vida. Les seves primeres composicions literàries eren en castellà i, a partir de 1860, ho va fer en català. Va publicar *Poesías*, 1841, *Flores marchitas*, 1850, *Poesies catalanes* i el llibre pòstum *Poesies*, 1908. Va ser sòcia honorària de l'Acadèmia de

Bones Lletres de Barcelona, on hi ha el seu retrat a la galeria de catalans il·lustres. Va morir a Vallcarca el 1887.

#### Lluïsa Vidal, passatge de

Lluïsa Vidal i Puig és una de les retratistes per excel·lència de la pintura catalana de principis del segle XX. Autora prolífica, gràcies a la seva obra conservem els retrats de moltes de les seves coetànies, entre d'altres Josepa Massanés, Margarida Xirgu, Dolors Monserdà, Caterina Albert... Combinà el retrat amb altres gèneres i plasmà escenes de la ciutat de Barcelona, on havia nascut el 1876. Estudià a Barcelona i París, va col·laborar a la revista *Feminal*, dirigida per Carme Karr, on il·lustrà contes i narracions entre els anys 1908 i 1915. També il·lustrà la no-vel·la *Montserrat* de Dolors Monserdà. A més de la creació també es va dedicar a l'ensenyament al seu taller del carrer Gran de Gràcia. Morí el 1918 i la seva família va fer donació al Museu d'Art Modern de Barcelona de diverses obres.

#### Mare Nazària March, plaça de

Nazària Ignàsia March Mesa va néixer a Madrid el 1889 i morí a Rivadavia, Argentina, el 1943. Fundadora de les Misioneres Cruzadas de la Iglesia, institució dedicada a donar assistència i instrucció a les persones necessitades i a promoure l'acció social de la dona, va obrir diverses cases a l'Estat espanyol, Bolívia, Argentina i Uruguai. A la plaça de Sant Martí hi ha una escola de l'institut fundat per ella.

#### Rosa Sensat, carrer de

Va néixer al Masnou el 1873 i



AHC-AF

morí a Barcelona el 1961. Rosa Sensat és una de les figures cabdals de la renovació pedagògica a Catalunya. Fundadora i directora de l'escola del Bosc de Montjuïc des del 1914 fins al 1931, any que passà a dirigir un dels nous grups escolar creats pel Patronat Escolar de Barcelona, el Milà i Fontanals, fins al 1939, quan amb el triomf de les tropes franquistes va ser jubilada forçosament, és a dir, depurada i apartada de tota activitat docent en centres públics. Les seves experiències pedagògiques van ser recollides en els llibres *Vers una nova escola* i *Les ciències en la vida de la llar*, entre d'altres.

#### Zenòbia Camprubí, plaça de

Va néixer a Malgrat el 1887 i morí a San Juan de Puerto Rico el 1956. Escriptora i traductora. Es casà amb Juan Ramon Jiménez a Nova York, el 1916, fou la seva col·laboradora més directa i la seva secretària particular. Va traduir de l'anglès al castellà l'obra literària de Rabindranath Tagore. Va participar junta-ment amb Victòria Kent i Maria de Maeztu en la fundació del Lyceum de Madrid, primer club per a dones, afiliat a Londres i, quan després de la Guerra Civil vivia exiliada a l'Havana,

fou nomenada Mem-bre honorària del Lyceum d'aquella ciutat. Recentment s'ha publicat el diari que Zenòbia Camprubí va escriure a Cuba entre els anys 1937 i 1939.

#### Mercè Plantada

Neix a Barcelona el 1892 i hi mor el 4 de maig de 1976. Cantatriu dotada d'una excel·lent veu de soprano, va destacar en la interpretació de lieder. Estudià al Centre Cultural Musical de Barcelona, i el 1913 actuà al Palau de la Música Catalana. Va fer actuacions acompanyada de Pau Casals, Richard Strauss i Igor Stravinsky. Va treballar a París i a altres capitals europees i del nord d'Àfrica. Va ser professora del Conservatori Superior de Música del Liceu i el 1967 l'Ajuntament de Barcelona li va concedir la medalla de Mèrit Artístic.

#### Noves propostes

##### Mercè Capsir, plaça de

Cantatriu nascuda a Barcelona el 1899. Començà els seus estudis al Conservatori del Liceu i es presentà en aquest

teatre, el 1914, amb *Rigoletto* de Verdi. Actuà en els millors teatres d'Europa, Amèrica i Àfrica del Nord, amb gran èxit, i molt sovint a la Scala de Milà. El 1946 es retirà dels escenaris per dedicar-se a la docència i exercir com a professora de cant al Conservatori Superior Municipal de Música de Barcelona. Morí a Llobardia el 1969.

##### Maria Antònia Salvà, plaça de

Neix a Ciutat de Mallorca el 1869. Poeta i traductora. Es dóna a conèixer en un certamen literari de Palma el 1903, i el 1907 viatja amb companyia de Costa i Llobera a Atenes, Constantinoble, Patmos, Rodos, Xipre, Beirut, Terra Santa, el Caire i Roma. Publica el seu primer llibre, *Poesies*, el 1910. Va col·laborar a les revistes *Catalunya*, *D'Ací i d'allà* i *Femí-nal*, revista dirigida per Carme Karr. Posteriorment va publicar *Espigues en flor*, 1926, *Llepolies i joguines*, 1946, *Cel d'hora-baixa*, 1948, i *Lluneta de pagès*, 1952. En prosa escriví *Entre el record i l'enyorança*, 1955, i traduí, entre d'altres, la novel·la de Manzoni *Els promesos*. Va morir a Lluçmajor, el 1958, a l'edat de 59 anys.

##### Duoda

Comtessa de Barcelona i de Septimània, escriví entre els anys 841 i 843 un manual dedicat al seu fill Guillem, del qual havia estat separada, als setze anys per passar a residir amb el seu pare i ser ensinistrat en la guerra seguint la tradició de l'època. L'obra, escrita en llatí, ha estat publicada en català amb el títol *De mare a fill: escrits d'una dona del segle IX*.

##### Maria Vila

Neix a Barcelona el 1897. Actriu. Comença a actuar de molt jove, i el 1914, data de la mort de la seva mare, Maria Panadès, també actriu, la substituï en els primers papers. El 1917 entrà com a primera actriu a la companyia d'Enric Borràs. A partir de 1920 crea companyia pròpia amb el seu marit Pius Daví, i s'especialitzen en teatre català. Després de la Guerra Civil contribuï a la recuperació de les activitats escèniques i és considerada una de les grans actrius de l'escena catalana.



## **Grups de dones de Sant Martí**

## Grups de dones de Sant Martí

### 1 Consell de Dones de Sant Martí

Valenti Almirall, 1 08018  
Telèfon: 291 60 10

### Àmbit del Districte

### 2 Grup de dones de l'AV Paraguai-Perú

Pl. Puigcerdà, s/n 08019  
Telèfon: 278 06 93

### 3 Grup de dones esport i lleure de Can Felipa

Pallars, 277  
Centre Cívic Can Felipa 08005  
Telèfon: 266 44 41

### 4 Grupo de la amistad AV Verneda-Alta

Camp Arriassa, 99 08020  
Telèfon: 314 58 13

### 5 Heura. Associació de dones

Centre Cívic Sant Martí  
Selva de Mar, 215, 6è 08020  
Telèfon: 308 97 93

### 6 La tela de Penélope

Centre Cívic Sant Martí  
Selva de Mar, 215 08020  
Telèfon: 308 97 93

### 7 Promoció de la dona (Centre moral i popular del Poblenou)

Pujades, 176-178 08005  
Telèfon: 485 36 99

### 8 Secció de la dona del Foment Martinenc

Provença, 591-595 bxs. 08026  
Telèfon: 455 70 95

### 9 Associació de dones del Bon Pastor Trobada

Rogent, 16, 2n 2a 08013  
Telèfon: 232 34 74

### 10 Àmbit: Associació de dones Àmbit Prim

Catània, 3 baixos 08019  
Telèfon: 305 61 61

### Àmbit de Ciutat

### 11 BELLA-ART

Fluvià, 284 080  
Telèfons: 266 32 42  
307 86 96

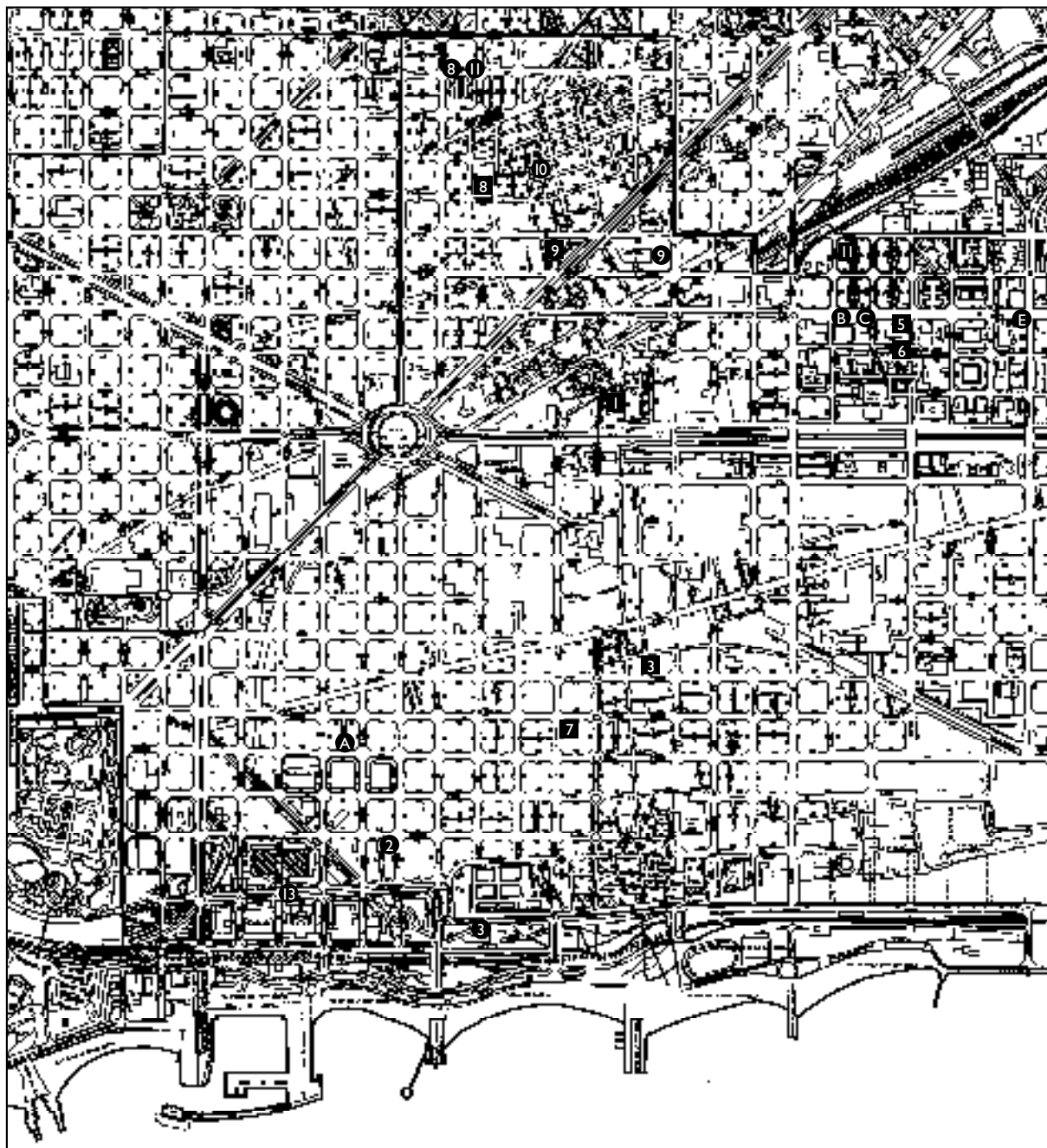
### 12 Vocalia de la dona de l'Associació de Veïns S.O. BESÒS

Rbla. Prim, 64-70 08019  
Telèfon: 272 18 82





## **Plànol de situació**





#### Relació de carrers amb noms de dones

- 1 Àngels Garriga, carrer d'
- 2 Carlota de mena, passatge de
- 3 Carmen Amaya, carrer de
- 4 Clementina Arderiu, plaça de
- 5 Conxita Badia, plaça de
- 6 Dolça de Provença, carrer de
- 7 Francesca Bonmàison, carrer de
- 8 Graziella Pareto, passatge de
- 9 Joana Tomàs, carrer de
- 10 Joana Massanés, carrer de
- 11 Lluïsa Vidal, passatge de
- 12 Mare Nazària March, plaça de la
- 13 Rosa Sensat, carrer de
- 14 Zenòbia Camprubí, plaça de

#### Noves propostes

- A Mercè Plantada
- B Mercè Capsir
- C Maria Antònia Salvà
- D Duoda
- E Maria Vila

#### Grups de dones de Sant Martí

- 1 Consell de Dones de Sant Martí

#### Àmbit del Districte

- 2 Grup de dones de l'AV Paraguai-Perú
- 3 Grup de dones esport i lleure de Can Felipa
- 4 Grupo de la amistad AV Vermeda-Alta
- 5 Heura. Associació de dones
- 6 La tela de Penélope
- 7 Promoció de la dona (Centre moral i popular del Poblenou)
- 8 Secció de la dona del Foment Martinenc
- 9 Associació de dones del Bon Pastor-Trobada
- 10 Àmbar. Associació de dones Àmbar Prim

#### Àmbit de Ciutat

- 11 BELLA-ART
- 12 Vocalia de la dona de l'Associació de Veïns S.O. BESÓS