



## **INFORME BALANÇ 2009**

# **SERVEIS I RECURSOS EN MÀTERIA DE VIOLÈNCIA MASCLISTA**

**COMISSIÓ D'EDUCACIÓ, CULTURA I BENESTAR**

Barcelona, 13 de maig de 2010

**INDEX**

## 1.-INTRODUCCIÓ

## 2 -PRINCIPALS DADES 2009

## 3 – MILLORES I CANVIS SIGNIFICATIUS ANY 2009 I PREVISIÓ 2010

## 4 -SERVEIS I RECURSOS:

4.1. -Punts d'Informació i Atenció a les Dones (PIAD)

4.2 -Equip d'Atenció a les Dones(EAD)

4.3 -Casa d'Acolliment per a dones en situació de violència

4.4 -Servei d'Atenció a Nenes i Nens que han patit violència de gènere a l'àmbit familiar (SAN).

4.5 -Servei d'Atenció a Homes (SAH)

4.6 -Tallers de prevenció de relacions abusives per adolescents i joves

4.7- Enfortiment dels Serveis Socials Bàsics per a la millora de detecció i de l'atenció en situacions de violència masclista

## 5 - XARXES

5.1 -Xarxa institucional: Circuit Barcelona contra la violència vers les dones.

5.2 – Xarxa cívica: Acord Ciutadà per a una Barcelona lliure de violència vers les dones.

5.3- Recomanacions sobre el tractament de la violència masclista als programes informatius i d'entreteniment als mitjans de comunicació

## 6- COMPARATIVA PRESSUPOST 2007-2008 -2009 (Capítols II I IV)



## 1. INTRODUCCIÓ

La ciutat de Barcelona ha fet els darrers deu anys una aposta ferma en l'abordatge de la lluita contra la violència vers les dones, a través del desenvolupament del **Pla Municipal contra la Violència vers les Dones**. Una eina de treball que estableix els objectius, la planificació i desenvolupament d'actuacions d'atenció especialitzada, prevenció i sensibilització, així com de coordinació interinstitucional, per fer de Barcelona una ciutat lliure de violència vers les dones.

Aquest document és un informe de balanç de la tasca portada a terme durant l'any 2009 pels serveis i recursos existents a la ciutat en matèria de violència masclista, adscrits a la Regidoria de Dones i Joventut de l'Ajuntament de Barcelona, així com de les xarxes, institucionals i cíviques, existents a la ciutat.

### CRITERIS ESTRATÈGICS D'ACTUACIÓ

#### ➤ **L'abordatge de la violència envers les dones en el seu conjunt, des d'una perspectiva estructural**

L'Ajuntament de Barcelona ha optat per realitzar un abordatge de la violència envers les dones partint de la premissa que es tracta d'un fenomen estructural. Així, ha entès que aquesta violència adopta múltiples formes que requereixen de respostes específiques i diverses, però que tenen un denominador comú: la violència contra les dones està profundament arrelada a les estructures socials, i si no s'incideix sobre aquestes, la violència no desapareixerà.

#### ➤ **La transversalitat, la coordinació i la cooperació interinstitucional i interdepartamental.**

Les actuacions davant la violència exercida contra les dones han de contemplar la multifactorialitat de les causes que generen aquest greu problema social i, per tant, cal un treball coordinat i transversal entre les diferents àrees i institucions<sup>1</sup>, tot potenciant i dissenyant estratègies específiques i espais de treball conjunt que permetin el treball en xarxa, per tal de fer efectiu aquest criteri.

#### ➤ **La integralitat:**

Atès que la violència contra les dones és un fenomen estructural, es precisa d'una resposta integral que impliqui tots els sistemes (Serveis Socials, Salut, Forces i Cossos de Seguretat, Justícia, Educació, Cultural, Treball, Habitatge, etc.) i que, a més, actuï coordinadament. Així, doncs, des dels diferents serveis i recursos es planteja la creació, regulació, aplicació efectiva i generalitzada i avaluació dels protocols integrals d'intervenció en totes les seves fases.

#### ➤ **La participació i la corresponsabilització:**

La participació ciutadana i el consens dels grups de dones que componen el teixit social femení de Barcelona, així com la corresponsabilització de tots els actors implicats, constitueixen factors bàsics per aconseguir l'èxit d'aquests serveis i recursos i un dels principals motors que ha de permetre gestionar-lo i avaluar-lo.

En aquest sentit ha estat imprescindible comptar amb el bagatge acumulat pel moviment de dones, a través del Consell de Dones de Barcelona, que ha estat pioner en el treball d'abordatge a dones en

<sup>1</sup> Destaca la signatura durant el 2009 d'un conveni de col·laboració entre l'Institut Català de les Dones i l'Ajuntament de Barcelona (Suport econòmic pels PIAD a través d'un contracte programa i per l'implementació del Protocol de detecció de risc a través d'un conveni marc)



situacions de violència. Finalment també s'ha estimat oportú incorporar persones expertes en diferents disciplines.

➤ **L'accessibilitat i la proximitat en les intervencions contra la violència vers les dones, tot contemplant la diversitat dels col·lectius femenins de Barcelona:**

És imprescindible contemplar la diversitat i especificitat dels diferents col·lectius femenins que viuen a Barcelona: dones grans, adultes i joves; amb diferents opcions sexuals; amb nivells socioeconòmics diversos; amb estats de salut específics (amb discapacitats, problemes mentals, malalties infeccioses, etc.); dones provinents d'altres cultures; dones en situació d'exclusió social. Per tant, cal dissenyar serveis capaços de respondre a les diferents necessitats i d'adaptar-se a aquestes diverses realitats. Així mateix, la proximitat en el territori és una primera forma de facilitar aquesta accessibilitat i adaptació de la resposta a les diferents realitats socials i culturals.

➤ **La qualitat de la resposta:**

Es fa necessari oferir respostes integrals, des d'una perspectiva transdisciplinària, a les dones que pateixen violència, de forma àgil, ràpida, propera i coordinada, que evitin la revictimització o victimització secundària que comporta anar de recurs en recurs per obtenir només respostes parcials als problemes plantejats i que tinguin una especificitat que garanteixi una intervenció adequada a les problemàtiques que plantegen les dones.

Per això cal posar especial èmfasi en la formació dels equips professionals que haurà d'incorporar la perspectiva de gènere, i un coneixement acurat dels processos de la violència i dels seus impactes físics i emocionals amb què arriben les dones als recursos públics.

➤ **Coneixement de la realitat:**

Malgrat que no hi ha dades globals respecte l'abast real de la violència masclista, les dades que ens proporcionen els serveis municipals ens permeten fer una aproximació a la realitat i a l'evolució d'aquest fenomen a la ciutat de Barcelona, que ens ha de permetre dissenyar accions de millora i detectar mancances per tal de corregir-les. El nostre repte està en la millora de la sistematització d'aquestes dades, i una major aproximació al fenomen a nivell global.

➤ **Millora del coneixement dels serveis:**

La millora de la difusió sobre els serveis municipals per les dones i els recursos que existeixen a la ciutat per les dones que han patit violència masclista (municipals, policials, judicials...), ha estat també una de les prioritats en les que estem treballant, amb l'objectiu a nivell preventiu, de millorar el coneixement que tenen les dones dels recursos on es poden adreçar.



## 2. PRINCIPALS DADES DE L'ANY 2009

### ❖ Punts d'informació i atenció a les Dones (PIADS):

- Barcelona disposa de 10 PIADS, un per cada districte
- El total de dones ateses han estat: 3.130 (1.777 per primera vegada)
- El recurs més sol·licitat d'aquest servei és d'assessorament jurídic: 924 demandes
- Principals temes tractats amb les usuàries han estat: violència masclista (615) i separacions i divorcis (588)

### ❖ Equip d'atenció a les dones (EAD):

- El total de dones ateses ha estat de: 1.106 (534 per primera vegada)
- Les dones ateses per via d'urgència han estat: 216, d'aquestes 115 dones i 94 fills i filles han requerit acolliment d'urgència
- Els infants atesos ha estat de: 280
- L'accés al servei: El 64 % de dones accedeix directament al servei i el 36% arriben derivades d'altres serveis (Serveis Socials Municipals, Mossos d'Esquadra, Justícia, Xarxa Sanitària, Entitats, etc)
- Procedència: 59% de les dones són de nacionalitat espanyola, el 41% immigrants estrangeres (per procedència destaca el 57% d'Amèrica Llatina, 20% del Magrib i 17% d'Europa)

### ❖ Servei de Teleassistència Mòbil (TAM):

- Dones que han disposat del TAM: 400 (84,21% de les dones ateses amb ordre de protecció vigent)

### ❖ Casa d'Acollida de llarga estada:

- Total persones ateses: 34 dones i 34 infants
  - ✓ Casa d'Acolliment per a dones en situació de violència masclista: ateses 24 dones i 24 fills/filles
  - ✓ Pis tutelat conveniat: ateses 10 dones i 10 fills/filles.

### ❖ Servei d'atenció a nens i nenes que han patit violència masclista a l'àmbit familiar (SAN):

- Nombre de persones ateses: 227 (136 menors i 91 mares).

### ❖ Servei d'atenció a homes (SAN) :

- Homes atesos com a usuaris del servei: 121 (21 telefònicament)
- Dones ateses com a parelles o ex-parelles d'aquests usuaris: 43

### ❖ Pressupost 2009: 2.735.829,19 euros



### 3. MILLORES I CANVIS SIGNIFICATIUS 2009 I PREVISIÓ 2010

RECURSOS	ANY 2009	ANY 2010
<b>PIAD</b>	-Creació del servei d'assessorament psicològic. -Nou concurs i unificació de la gestió del servei (una mateixa entitat gestora a tota la ciutat). -Recerca i estudi sobre el treball grupal	-Model d'articulació del servei d'acompanyament psicològic amb els Serveis Socials Bàsics -Consolidació del treball grupal
<b>CASA ACOLLIDA</b>	-Traspàs a Consorci Serveis Socials. -Increment de 40 hores setmanal d'educador/a social.	-Redefinició del model d'acolliment de llarga estada.
<b>EAD</b>	-Consolidació del treball grupal amb dones. -Implementació del model organitzatiu per part dels centres de serveis socials bàsics de la ciutat (nov 09). -Acords tècnics d'articulació amb les entitats que ofereixen recursos d'acolliment.	-Reforçament del paper de suport i assessorament als centres de serveis socials. -Treball de camp de la recerca aplicada: Procés de recuperació. -Definició del nou sistema d'informació.
<b>CENTRE D'ACOLLIMENT URGÈNCIA MUNICIPAL</b>	-Execució de les obres.	-Equipament del centre. -Elaboració del projecte de servei i contractació.
<b>PISOS D'ACOLLIMENT</b>	-Definició model i adequació i equipament dels pisos.	-Inici de la prestació del servei.
<b>SAN i SAH</b>	-Desplegament del projecte <i>canviem-ho</i> , projecte de sensibilització i prevenció adreçat a homes.	-Recerca sobre perfils dels homes que maltracten.  -Nou model d'atenció a la infància.
<b>CIRCUIT BCN CONTRA LA VIOLÈNCIA</b>	-Formació a professionals dels circuits territorials- -Validació del Protocol de valoració del risc de violència de parella contra la dona-	-Presentació del document de <i>Recomanacions per a la prevenció de les relacions abusives de parella</i> . -Jornades de prevenció de violència masculista
<b>ACORD CIUTADÀ</b>	-Actualització catàleg d'activitats-	-Ampliació i difusió catàleg activitats-
<b>TALLERS PREVENCIÓ</b>	-Augment tallers a 3er ESO-	-Ampliació al sector de l'associacionisme juvenil.
<b>COMUNICACIÓ</b>	-Edició material comunicació del conjunt de serveis de la Direcció del Programa de Dones-	-Impuls de les accions de sensibilització.



## 4-SERVEIS I RECURSOS

### 4.1- PUNTS D'INFORMACIÓ I ATENCIÓ A LES DONES (PIAD)

Actualment a Barcelona hi ha 10 PIAD, un per cada districte. Els PIAD, són serveis oberts a totes les dones de la ciutat que es caracteritzen per la seva voluntat de proximitat i d'implicació territorial. Ofereixen informació, orientació i atenció a les dones, tant individual com grupal i comunitària. A més, promouen la l'autonomia i la participació i l'associacionisme de les dones, potencien i donen suport a les accions específiques de prevenció, sensibilització i detecció precoç de situacions de discriminació (laboral, etc.), i violència vers les dones, fomenten el treball en xarxa interprofessional i la coordinació amb la resta de serveis d'atenció: serveis socials del territori, serveis específics per a les dones de la ciutat, etc.

Durant el 2009 s'ha posat en funcionament el servei d'acompanyament psicològic, que sorgeix com un servei complementari a l'atenció que s'està realitzant des del PIAD. Les principals funcions d'aquest servei, a nivell individual, és donar suport psicològic a dones en situacions d'especial vulnerabilitat (com ara: suport en l'elaboració de dols, en pèrdues afectives i separacions o del dol migratori, crisi per canvis en el cicle vital, assetjament laboral, etc.) i, en casos de violència masclista, fer la detecció i acompanyament en la presa de decisions i en la derivació.

➤ Atenció individual:

Durant el 2009 el total de dones que s'han atès per primera vegada han estat de 1.777, que suposa un 0,7% d'increment respecte a l'any 2008. El nombre total de dones ateses (noves i en seguiment d'anys anteriors), és de 3.130, que suposa un augment del 6,09 %.

Pel que fa als usos del servei, a nivell individual, el nombre total d'entrevistes realitzades per les tècniques referents dels PIAD ha estat de 3.783, un 31% més que l'any 2008. El major nombre de derivacions de 2008 cap a altres serveis, va fer que es realitzessin menys entrevistes per cada dona (1,27 en 2008 i 1,96 en 2009).

Tanmateix, durant el 2009 han augmentat significativament el nombre d'entrevistes, de 3.766 el 2008 a 6.153, degut, en part, a la posada en funcionament del servei d'acompanyament psicològic. L'equip de psicòlogues ha realitzat 1.202 entrevistes entre març i desembre.

Per altra banda, també continua augmentant el nombre d'entrevistes del servei d'assessorament jurídic, que han arribat a 1.168 el 2009, un 33% més que al 2008.

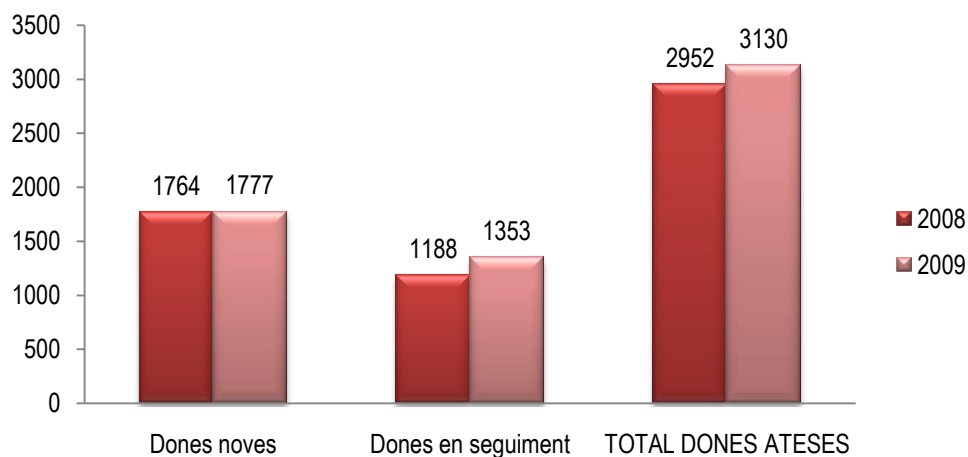
Es podria dir, doncs, que el PIAD s'està constituint com un recurs de referència pels altres serveis, més que en un servei derivant, com era anteriorment.



DADES	2009	2008	2007	DIFERÈNCIA 2009-2008%
<b>Dones ateses</b>	3.130	2952	3018	6,03
<b>Dones ateses noves</b>	1.777	1.764	1.715	1
<b>Recurs més sol·licitat:</b> Assessorament jurídic	965	912	833	6
<b>Principals temes tractats</b>				
- violència masclista	615	567	580	8
- separacions i divorcis	588	505	444	16

DADES	2009	2008	2007	DIFERÈNCIA 2008-2009 %
Entrevistes tècniques referents	3.783	2.891	3.305	30,9
Entrevistes acompanyament psicològic	1.202	0	0	100
Entrevistes assessorament jurídic	1.168	875	846	33,5
<b>TOTALS</b>	<b>6.153</b>	<b>3.766</b>	<b>4.151</b>	<b>63,4</b>

### TOTAL DONES ATESES 2008 - 2009



Pel que fa a l'evolució per mesos, setembre i octubre continuen sent els mesos en que més dones s'han atès, igual que el 2008.

Les dades que es presenten a continuació fan referència a les 1.777 dones noves ateses.



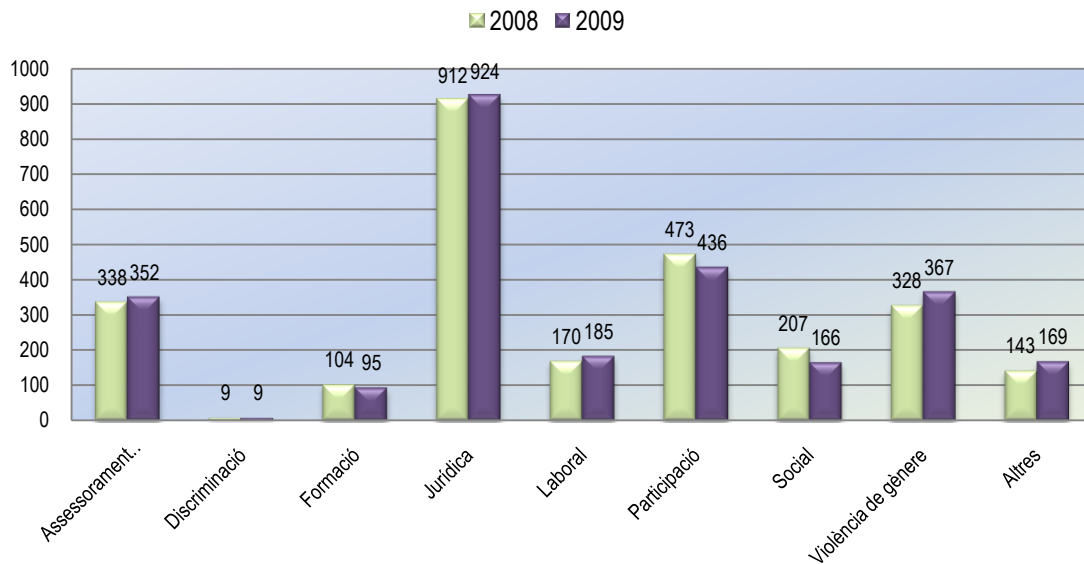


➤ Principals demandes

Pel que fa al tipus de demandes, la principal continua sent la demanda d'assessorament jurídic, seguida de la participació, la violència masclista i l'acompanyament psicològic.

Tot i que l'assessorament jurídic continua sent la principal demanda, podem observar una tendència a augmentar la demanda d'assessorament psicològic, la qual cosa està relacionada, sobretot, amb situacions de separacions i divorcis, que suposen un moment de major vulnerabilitat per les dones. Per això, a partir de 2009, els PIAD compten amb el servei d'acompanyament psicològic, que fa que l'atenció sigui més interdisciplinari i més integral.

**TIPUS DE DEMANDA 2008 - 2009**





➤ Principals temes treballats <sup>2</sup>:

Els principals temes treballats o problemàtiques tractades a les entrevistes realitzades continuen sent els mateixos que l'any anterior: violència masclista, assessorament jurídic (separacions i divorcis, estrangeria i d'altres), relacions personals, i temes laborals i de formació.

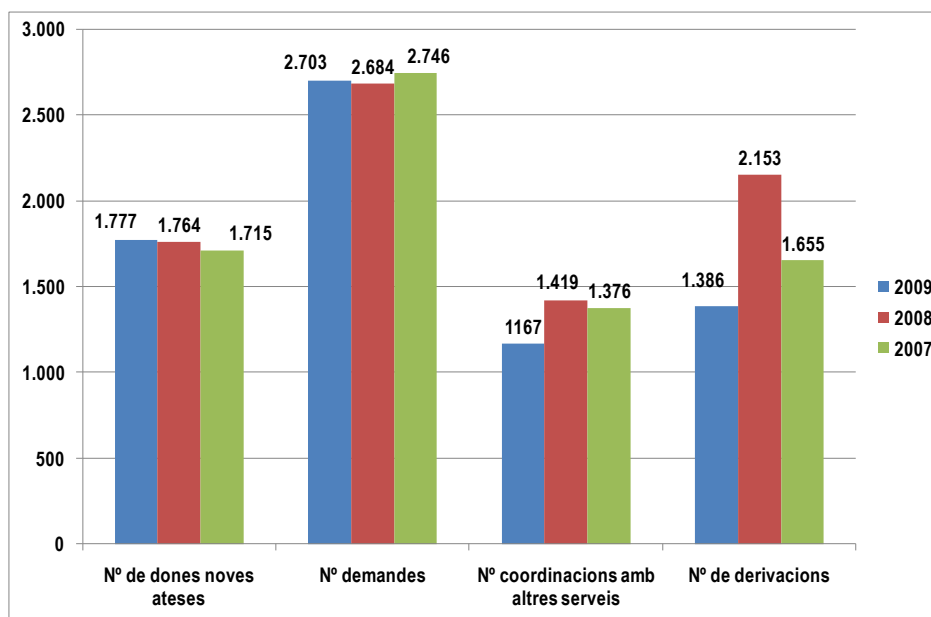
TEMA TREBALLAT/PROBLEMA	2009	2008	2007	DIFERÈNCIA 2008-2009 %
Jurídic-legal	965	891	850	8,3
Violència masclista	615	567	580	8,5
Personal	606	479	301	26,5
Laboral-Formació	304	288	236	5,6
Social	212	247	356	-14,2
Econòmica	169	246	151	-31,3
Salut	107	130	88	-17,7
Altres	110	124	169	-11,3
Discriminació	16	18	18	-11
<b>TOTALS</b>	<b>3.104</b>	<b>2.990</b>	<b>2.749</b>	<b>3,8</b>

➤ Nombre total de derivacions a altres serveis:

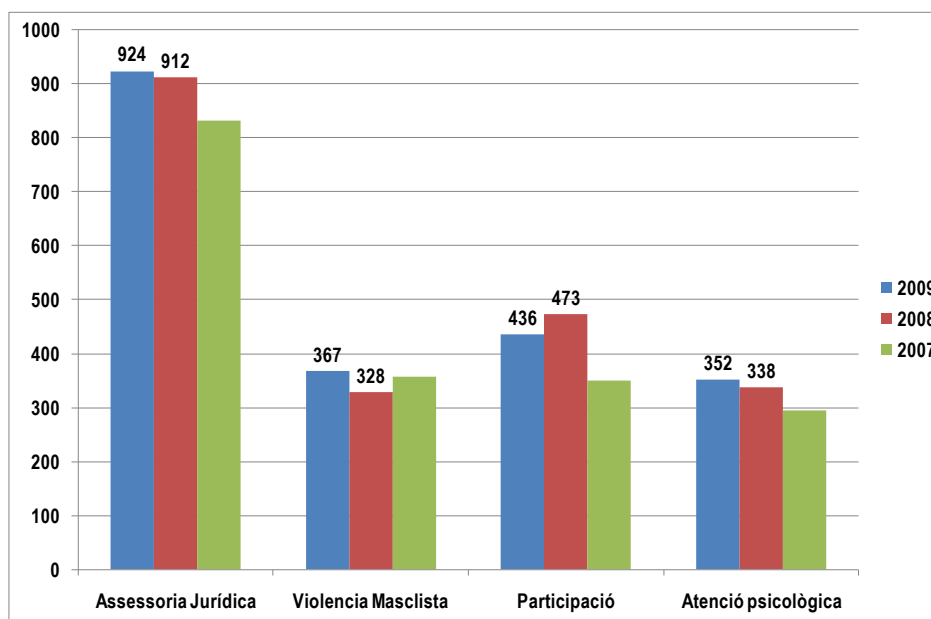
Aquest any el nombre de derivacions ha estat menor, 1.386 el 2009 front a 1.573 del 2008. Aquesta dada està relacionada amb el fet que s'han atès directament al servei més dones, que s'han derivat internament: o bé al servei d'assessorament jurídic, o bé al d'acompanyament psicològic del propi PIAD.

Els principals serveis on s'ha derivat aquest any han estat: els serveis i entitats d'inserció laboral (un 23%), serveis i entitats especialitzades en violència masclista (16%), els centres de serveis socials bàsics (12,2%), i a les associacions de dones (6,5%).

<sup>2</sup> Problemàtiques detectades, més enllà de la demanda inicial de les dones



-Principals demandes:



➤ Els PIAD per districtes:**PIAD 2009**

	Ciutat Vella	Eixample	Sants - Montjuïc	Les Corts	Sarrià - Sant Gervasi	Gràcia	Horta - Guinardó	Nou Barris	Sant Andreu	Sant Martí	TOTALS
Nº de dones noves ateses	9,2%	11,6%	12,0%	8,3%	9,6%	12,6%	9,2%	9,7%	9,4%	8,3%	1.777
Nº demandes	7,1%	15,7%	11,8%	8,1%	9,5%	10,0%	13,2%	9,1%	9,8%	5,7%	2.703
Nº coordinacions amb altres serveis	2,4%	8,4%	2,4%	32,9%	3,0%	9,0%	25,1%	1,8%	12,6%	2,4%	1.167
Nº de derivacions	6,5%	15,7%	5,0%	12,9%	5,6%	9,3%	22,4%	6,6%	10,6%	5,3%	1.386
<b>Principals demandes</b>											
Assessoria Jurídica	6,3%	12,7%	10,1%	8,5%	7%	11,7%	14,9%	11,1%	8,9%	8,8%	924
Violència Masclista	8,7%	22,1%	10,9%	10,4%	10,6%	9,3%	7,1%	8,4%	7,6%	4,9%	367
Participació	6,4%	10,3%	17,9%	6%	14,4%	8,7%	13,5%	13,1%	8%	1,6%	436
Atenció psicològica	6%	16,5%	13,9%	9,4%	10,5%	5,1%	14,2%	5,4%	12,8%	6,3%	352

**DADES 2008 PER PIAD**

	Ciutat Vella	Eixample	Sants- Montjuïc	Les Corts	Sarrià-Sant Gervasi	Gràcia	Horta- Guinardó	Nou Barris	Sant Andreu	Sant Martí	TOTALS
Nombre dones noves ateses	7,03%	14,23%	10,71%	8,22%	10,77%	13,27 %	9,24%	11,05%	6,86%	8,62%	1.764
Nombre de demandes	7,97%	16,47%	12,11%	7,45%	11,14%	11,44 %	7,49%	11,36%	7,82%	6,74%	2.684
Nombre de coordinacions amb altres serveis	2,96%	10,15%	5,85%	13,04%	14,16%	14,24 %	14,45%	11,49%	10,15%	3,52%	1.419
Nombre de derivacions	7,62%	20,53%	15,10%	7,62%	9,34%	9,15%	8,41%	13,01%	0,00%	9,24%	2.153
<b>Principals demandes</b>											
Assessoria jurídica	6,80%	14,69%	11,40%	6,58%	11,51%	11,18%	8,00%	13,93%	7,68%	8,22%	912
Violència masclista <sup>1</sup>	13,11%	18,29%	10,98%	6,40%	8,84%	8,84%	8,23%	9,15%	8,23%	7,93%	328
Participació	7,61%	11,84%	10,78%	16,07%	14,59%	13,32%	8,03%	9,73%	6,77%	1,27%	473
Atenció psicològica	5,03%	13,61%	15,38%	2,66%	12,13%	10,65%	10,36%	8,58%	12,43%	9,17%	338

**DADES 2007 PER PIAD**

	Ciutat Vella	Eixample	Sants-Montjuïc	Les Corts	Sarrià-Sant Gervasi	Gràcia	Horta-Guinardó	Nou Barris	Sant Andreu	Sant Martí	TOTAL
Nombre dones noves ateses	5,25%	12,07%	11,90%	10,55%	7,41%	11,84%	10,15%	13,41%	6,06%	11,37%	1.715
Nombre de demandes	4,30%	11,36%	14,97%	9,72%	7,68%	10,49%	8,49%	12,78%	4,52%	15,70%	2.746
Nombre de coordinacions amb altres serveis	1,82%	7,41%	18,24%	14,10%	17,37%	14,24%	6,69%	4,80%	2,54%	12,79%	1.376
Nombre de derivacions	5,62%	13,84%	15,89%	10,57%	4,95%	8,76%	9,18%	11,66%	5,50%	14,02%	1.655
<b>Principals demandes</b>											
Assessoria jurídica	5,52%	12,00%	10,80%	9,84%	6,84%	9,60%	10,20%	14,41%	4,56%	16,21%	833
Violència masclista	3,07%	10,89%	12,29%	8,38%	4,19%	9,78%	7,26%	8,38%	8,66%	18,72%	358
Participació	1,43%	5,71%	17,14%	16,00%	14,57%	16,29%	5,71%	15,14%	5,43%	2,57%	350
Atenció psicològica	1,69%	9,15%	23,39%	5,76%	6,44%	8,81%	8,14%	10,51%	3,05%	23,05%	295

✓ **Dades per districtes:**

PIAD Ciutat Vella							
	2009	2008	2007	Tipologia demandes	2009	2008	2007
Núm. de dones ateses	9,2 %	7,03%	5,25%	Assessoria jurídica	6,3%	6,8%	5,5%
Núm. Demandes	7,1%	7,97%	4,3%	Violència masclista	8,7%	13,1%	3,0%
Núm. Coordinacions altres serveis	2,4%	2,96%	1,82%	Participació	6,4%	7,61%	1,4%
Núm. Derivacions	6,5%	7,62%	5,62%	Atenció Psicològica	6%	5%	1,6%

PIAD Eixample							
	2009	2008	2007		2009	2008	2007
Núm. de dones ateses	11.6%	14.23%	12%	Assessoria jurídica	12,7%	14.69%	12%
Núm. Demandes	15.7%	16.47%	11.36%	Violència masclista	22%	18.29%	10.8%
Núm. Coordinacions altres serveis	8.4%	10.15%	7.41%	Participació	10,3%	11.84%	5.7%
Núm. Derivacions	15.7%	20.53%	13.84%	Atenció Psicològica	16.5%	13.6%	9.15%



PIAD Sans- Montjuïc							
	2009	2008	2007		2009	2008	2007
Núm. de dones ateses	12%	10.7%	11.9%	Assessoria jurídica	10,1%	11.4%	10.8%
Núm. Demandes	11.8%	12.1%	14.9%	Violència masclista	10,9%	10.9%	12.2%
Núm. Coordinacions altres serveis	2.4%	5.8%	18.2%	Participació	17,9%	10.7%	17.1%
Núm. Derivacions	5%	15.1%	15.8%	Atenció Psicològica	13,9%	15.3%	23.3%

PIAD Les Corts							
	2009	2008	2007		2009	2008	2007
Núm. de dones ateses	8.3%	8.2%	10.5%	Assessoria jurídica	8,5%	6.5%	9.8%
Núm. Demandes	8.1%	7.4%	9.7%	Violència masclista	10,4%	6.4%	8.3%
Núm. Coordinacions altres serveis	32.9%	13%	14.1%	Participació	6%	16%	16%
Núm. Derivacions	12.9%	7.6%	10.5%	Atenció Psicològica	9,4%	2.6%	5.7%

PIAD Sarrià- Sant Gervasi							
	2009	2008	2007		2009	2008	2007
Núm. de dones ateses	9.6%	10.7%	7.4%	Assessoria jurídica	7%	11.5%	6.8%
Núm. Demandes	9.5%	11.1%	7.6%	Violència masclista	10,6%	8.8%	4.1%
Núm. Coordinacions altres serveis	3%	14.1%	17.3%	Participació	14,4%	14.5%	14.5%
Núm. Derivacions	5.6%	9.3%	4.9%	Atenció Psicològica	10,5%	12.1%	6.4%

PIAD Gràcia							
	2009	2008	2007		2009	2008	2007
Núm. de dones ateses	12.6%	13.2%	11.8%	Assessoria jurídica	11.7%	11.8%	9.6%
Núm. Demandes	10%	11.4%	10.4%	Violència masclista	9,3%	8.8%	9.7%
Núm. Coordinacions altres serveis	9%	14.2%	14.2%	Participació	8,7%	13.3%	16.2%
Núm. Derivacions	9.3%	9.1%	8.7%	Atenció Psicològica	5,1%	10.6%	8.8%



PIAD Horta-Guinardó							
	2009	2008	2007		2009	2008	2007
Núm. de dones ateses	9.2%	9.2%	10.5%	Assessoria jurídica	14,9%	8%	10.2%
Núm. Demandes	13.2%	7.4%	8.49%	Violència masclista	7,1%	8.2%	7.2%
Núm. Coordinacions altres serveis	25.1%	14.4%	6.6%	Participació	13.5%	8%	5.7%
Núm. Derivacions	22.4%	8.4%	9.1%	Atenció Psicològica	14,2%	10.3%	8.1%

PIAD Nou Barris							
	2009	2008	2007		2009	2008	2007
Núm. de dones ateses	9.7%	11%	13.4%	Assessoria jurídica	11.1%	13.9%	14.4%
Núm. Demandes	9.1%	11.3%	12.7%	Violència masclista	8,4%	9.1%	8.3%
Núm. Coordinacions altres serveis	1.8%	11.4%	4.8%	Participació	13,1%	9.7%	15.1%
Núm. Derivacions	6.6%	13%	11.6%	Atenció Psicològica	5,4%	8.5%	10.5%

PIAD Sant Andreu							
	2009	2008	2007		2009	2008	2007
Núm. de dones ateses	9.4%	6.8%	6%	Assessoria jurídica	8,9%	7.6%	4.5%
Núm. Demandes	9.8%	7.8%	4.5%	Violència masclista	7,6%	8.2%	8.6%
Núm. Coordinacions altres serveis	12.6%	10.1%	2.5%	Participació	8%	6.7%	5.4%
Núm. Derivacions	10.6%	0%	5.5%	Atenció Psicològica	12,8%	12.4%	3%

PIAD Sant Martí							
	2009	2008	2007		2009	2008	2007
Núm. de dones ateses	8,3%	8.6%	11.3%	Assessoria jurídica	8,8%	8.22%	16.2%
Núm. Demandes	5,7%	6.74%	15.7%	Violència masclista	4,9%	7.93%	18.7%
Núm. Coordinacions altres serveis	2,4%	3.52%	12.7%	Participació	1,6%	1.27%	2.5%
Núm. Derivacions	5,3%	9.24%	14%	Atenció Psicològica	6,3%	9.17%	23%



➤ Atenció grupal

El 2009 han augmentat les activitats grupals als PIAD: tant pel que fa als grups propis dels PIAD, com en l'organització de tallers. El nombre de participants, per tant, també ha augmentat, arribant a 1.833.

Les temàtiques dels tallers han estat molt variades: autoestima, eines personals, relacions afectives i sexualitat, dol migratori, prevenció de violència masclista, autodefensa, salut, separacions afectives i elaboració de pèrdues, etc.

<b>ACTIVITATS GRUPALS</b>	<b>2009</b>	<b>2008</b>	<b>2007</b>	<b>DIFERÈNCIA 2008-2009</b>
Sessions de grups	155	125	129	24%
Sessions de tallers	456	354	180	29%
<b>Total participants</b>	<b>1.833</b>	<b>1.623</b>	<b>1.662</b>	<b>13%</b>

Intervenció comunitària

El treball comunitari dels PIAD s'ha mantingut força estable respecte el 2008. Pel que fa a les activitats de sensibilització, s'han incrementat en un 5,8% el nombre de xerrades, han descendit en un 8% les entitats participants, però ha augmentat un 22% el públic assistent.

Pel que fa a la participació als Consells de Dones de Districte la participació ha estat una mica inferior a l'any anterior, en funció de les convocatòries que han fet els districtes. Cal destacar que els PIAD han participat activament en el procés participatiu cap al II Congrés de les Dones de Barcelona, celebrat a l'octubre de 2009.

<b>XARXES DE PARTICIPACIÓ DISTRICTES</b>	<b>2009</b>	<b>2008</b>	<b>2007</b>	<b>Diferència 2008-2009</b>
Nombre reunions Consell Dones	59	55	30	7,3%
Nombre reunions altres xarxes	45	69	51	- 35%
<b>TOTALS</b>	<b>104</b>	<b>124</b>	<b>81</b>	<b>-16%</b>

Aquest any els PIADs han participat en els plans comunitaris o xarxes de: Sagrada Família, Carmel, Trinitat Vella i Poblenou. Durant el 2009 no ha tingut continuïtat la continuïtat d'alguns PIADS en altres plans en que es participava al 2008, degut a la coincidència amb altres activitats, o be perquè ja han finalitzat.

Per altra banda, el 2009 s'ha incrementat un 16% la coordinació a través de les xarxes interinstitucionals: circuits territorials contra la violència vers les dones, i altres xarxes professionals (com ara: projecte d'inserció laboral a La Bordeta, Nous Veïns i Veïnes a Horta, Xarxa de Petita Infància de Sant Andreu, etc.).

<b>XARXES PROFESSIONALS</b>	<b>2009</b>	<b>2008</b>	<b>DIFERÈNCIA 2008-2009</b>
Nombre reunions Circuit Barcelona contra la violència vers les dones	42	35	20%
Nombre reunions altres xarxes	125	109	14,7%
<b>TOTALS</b>	<b>167</b>	<b>144</b>	<b>16 %</b>





## 4.2- EQUIP D'ATENCIÓ A LES DONES

L'Equip d'Atenció a les Dones (EAD) és un servei municipal ambulatori d'atenció específica a les dones, i els seus fills i filles, que viuen violència masclista.

És un equip multidisciplinar (integrat per treballadors/es socials, psicòlegs/ogues, educador/a social, advocat/dessa i insertora laboral), que ofereix una atenció integral per tal de poder treballar els processos de recuperació de les dones ateses i dels seus fills i filles, tinguin o no necessitat de recursos d'acollida.

L'Equip d'Atenció a les Dones és la porta d'entrada al dispositiu públic d'atenció especialitzada per a l'atenció i la protecció de les dones i els seus fills i filles que pateixen violència masclista.

L'atenció integral es concreta en un Pla de treball adaptat a l'evolució de la situació mentre la dona i els seus fills i filles necessitin d'una intervenció centrada en la violència masclista independentment de que calgui o no activar recursos especialitzats (Teleassistència mòbil, Renda Activa d'Inserció-RAI, recursos d'acolliment d'urgència o temporal, entre d'altres).

### ➤ Principals dades. Comparativa 2009-2008-2007:

L'any 2009 presenta un creixement tant de les dones ateses a l'EAD, com de les que s'hi adrecen per primera vegada. En canvi, hi ha un lleu descens de les dones que són ateses per via d'urgència, si ho comparem amb les dades de l'any 2008.

	2009	2008	2007	DIFERÈNCIA 2008-2009
Dones ateses EAD	1.106	1.039	971	6%
Usuàries que s'adrecen per primera vegada	534	519	507	3%
Dones ateses per via d'urgència	216	225	218	-4%

Pel que fa a l'atenció als fills i filles de les dones ateses, l'EAD compta amb un equip d'infància integrat per 2 professionals de les disciplines del treball social i la psicologia.

Les dones que s'adrecen a l'EAD demanen ajuda per a elles i, sovint, són els i les professionals, qui ajuden a visualitzar als infants com a víctimes també de la violència viscuda. En els darrers anys s'ha anat avançant no solament en la protocolització de la intervenció a realitzar sinó també en els circuits interns de coordinació i en les estratègies més adients perquè les mares autoritzin l'abordatge de l'impacte que violència viscuda ha tingut en els seus fills i filles. L'any 2009 hi ha hagut un descens respecte l'any anterior del nombre de dones que han autoritzat la intervenció de l'EAD amb els seus fills i filles. Aquest és un tema que cal seguir treballant doncs la violència masclista impacta sempre, en major o menor mesura, als infants.

Servei Infància	2009	2008	2007	DIFERÈNCIA 2008-2009
Unitats familiars	152	173	136	-12%
TOTAL infants atesos	280	346	99	-19%



L'any 2009 han causat baixa un 37% de les dones ateses. Cal tenir en compte que el procés de recuperació de les dones que han viscut situacions de violència sol ser llarg.<sup>3</sup>

<b>GRAU D'ASSOLIMENT D'OBJECTIUS EN EL MOMENT DE LA BAIXA</b>	<b>2009</b>	<b>%</b>
Assoliment total objectius	124	30,47%
Assoliment parcial objectius	247	60,69%
No assoliment dels objectius	36	8,85%
<b>TOTAL Dones que han causat baixa<sup>4</sup></b>	<b>407</b>	<b>37%</b>

L'EAD és un servei ambulatori d'accés directe per part de les dones i no únicament per derivació d'altres serveis i professionals. El 64% de les dones ateses l'any 2009 hi han accedit de manera directa sense mediar derivació prèvia.

<b>Accés al servei d'usuàries noves i expedients reoberts</b>	<b>2009</b>	<b>%</b>	<b>2008</b>	<b>%</b>	<b>2007</b>	<b>%</b>
Accés directe de la dona	382	64%	250	48%	213	42%
Derivades altres serveis (Serveis Socials, Mossos Esquadra, hospitals, etc.)	216	36%	269	52%	294	58%

<b>Han requerit recursos acolliment d'urgència</b>	<b>2009</b>	<b>%<sup>5</sup></b>	<b>2008</b>	<b>%</b>	<b>2007</b>	<b>%</b>
Dones	115	10,39%	114	10,97%	131	13,5%
Infants	94	33,57%	103	33,88%	93	94%

<b>S'ha proporcionat acolliment temporal</b>	<b>2009</b>	<b>%<sup>6</sup></b>	<b>2008</b>	<b>%</b>	<b>2007</b>	<b>%</b>	
Casa Acollida	Dones	24	2,17%	26	2,50%	23	
	Infants	24	8,57%	26	8,55%	26	
Pis Tutelat	Dones	10	0,90%	8	0,76%	6	0,61%
	Infants	10	3,57%	8	2,63	9	9,09%

### ➤ Perfil de la dona atesa a l'EAD

Cal destacar que el 46% de les dones ateses tenen un nivell d'estudis de batxillerat, cicles formatius o estudis universitaris. Si es sumen les dones que han completat l'educació bàsica obligatòria (ESO acabada), aquest percentatge s'eleva al 60%.

<sup>5</sup> Del total de dones ateses al servei

<sup>6</sup> Del total de dones ateses al servei



<b>Nivell d'estudis</b>	<b>2009</b>	<b>2008</b>	<b>2007</b>
Batx, cicles formatius, o estudis universitaris	46,10%	54,6%	51%
ESO acabada	13,72%	13,8%	13%
Certificat estudis primaris	38,31%	28,62%	31%
Altres	1,84%	2,96%	4%

<b>Situació laboral</b>	<b>2009</b>	<b>2008</b>	<b>2007</b>
Treballen	42,57%	47,29%	51,5%
Atur	41,22%	46,56%	40%
Pensionistes	15,55%	4,15%	6%
Altres	0	1,97%	2,5%

Una quarta part de les dones noves ateses l'any 2009 no tenen cap ingrés; quasi la tercera part guanya menys de 600 € i, un 89,34% de les dones, guanyen menys de 1000€. En aquest context es fa difícil assolir una vida independent, sobretot si tenen fills/es a càrrec.

<b>Nivell d'ingressos</b>	<b>2009</b>	<b>2008</b>	<b>2007</b>
Cap ingrés	25,77%	52,91%	34%
Menys de 600€	29,48%	17,1%	24%
De 601 a 1000€	34,09%	21,45%	29%
De 1001 a 1500€	8,59%	6,8%	10%
Més de 1.500€	2,08%	1,74%	3%

Es dona un lleuger augment respecte el 2008 del percentatge de dones ateses a l'EAD que tenen, o es sospita que tenen trastorns mentals, encara que continua estant per sota les dades del 2007.

	<b>2009</b>	<b>2008</b>	<b>2007</b>
<b>Dones amb trastorn mental</b>	16,18%	13,67%	22,1%
<b>Diagnosticat</b>	78,21%	85%	83%
<b>Sospitat per les professionals</b>	21,78%	15%	17%

Les dones que s'adrecen al servei són majoritàriament de nacionalitat espanyola (58'55%). L'any 2009 la proporció de dones immigrades estrangeres disminueix en quasi 4 punts respecte l'any anterior.

<b>Procedència</b>	<b>2009</b>	<b>2008</b>	<b>2007</b>
Estat espanyol	58,55%	54,77%	64,67%
Immigrades estrangeres:	41,45%	45,23%	35,32%
Amèrica Llatina	57,21%	58%	59%
Magrib	19,73%	19%	16%
Resta d'Europa	17,29%	11%	11%

Un percentatge força significatiu de dones (36,12%), estan casades o conviuen d'una manera o altre amb la persona maltractadora, tot i que aquest percentatge presenta un descens respecte a anys anteriors.

<b>Convivència amb la parella</b>	<b>2009</b>	<b>2008</b>	<b>2007</b>
Dones que conviuen amb la persona maltractadora	36,12%	42,96%	43%



### ➤ Persona que exerceix la violència contra les dones ateses a l'EAD

Majoritàriament les dones ateses al servei, pateixen violència exercida per part de la seva parella (74,8%) i la seva ex-parella (17%). L'any 2009 destaca l'increment de dones separades de la persona que exerceix la violència.

Persona que exerceix la violència	2009	2008	2007
La parella sentimental	60,53%	74,8%	87%
L' ex-parella	31,64%	17%	8%
Fill/a o fillastre	2,54%	2,7%	1%
Altres membres de la família	4,34%	3,7%	3%
Altres persones	0,95%	1,5%	1%

### ➤ Denúncies, ordres de protecció i servei de teleassistència mòbil

L'any 2009 ha continuat l'increment de la proporció de dones que han interposat denúncia contra la persona agressora dels darrers anys. És possible que la recent aprovació de la Llei Catalana pel dret de les dones a eradicar la violència masclista hagi tingui una incidència important en aquest fet.

Pel que fa al Servei de teleassistència mòbil (TAM) cal recordar que els motius pels quals l'any 2009 hi ha dones (15,79%) que, tot i tenir ordre de protecció vigent, no disposen d'aquest servei són els següents:

- la dona no el considera necessari perquè l'agressor està a presó i no vol el TAM malgrat se li ofereix.
- la dona no en té dret perquè està convivint amb l'agressor malgrat l'ordre de protecció
- la dona no en té dret perquè l'agressor no és la seva parella o ex-parella, etc.

Dones que han denunciat en el moment d'accedir a l'EAD	2009	%	2008	%	2007	%
Han posat una o més denúncies	647	58,79%	519	49,95%	242	26%
Tenen ordre de protecció o allunyament <sup>7</sup>	475	73,42%	377	72,63%	172	71%
Tenen servei de Teleassistència mòbil <sup>8</sup>	400	84,21%	300	79,57	155	91%

### La intervenció grupal amb dones i amb infants a l'Equip d'Atenció a les Dones

La intervenció grupal és una eina especialment útil per a promoure canvis, consolidar processos de recuperació i definir projectes de vida exempts de violència. El valor de la intervenció grupal és d'ordre qualitatiu ja que s'obtenen determinats resultats i beneficis per a les persones participants que difícilment es poden obtenir a través d'una intervenció exclusivament individualitzada.

<sup>7</sup> El percentatge és sobre les dones que han presentat denúncia

<sup>8</sup> El percentatge és sobre el total de dones que tenen ordre de protecció



L'any 2009 ha estat l'any de la consolidació a l'EAD de l'eina grupal en l'atenció a les dones. Al llarg del 2009 s'ha disposat de formació i supervisió en col·laboració amb la Universitat de Barcelona i s'han consolidat dues edicions consecutives del grup de dones. Cada grup està adreçat a un mínim de 8 i un màxim de 12 dones, té una durada de 20 sessions de dues hores cadascuna, i està conduït per dos/dues professionals de diferents disciplines (psicologia i treball social o educació social). Valorem molt positivament la sistematització i consolidació d'aquesta eina en el treball de suport al procés de recuperació de les dones ateses a l'EAD.



### **4.3-RECURSOS D'ACOLLIDA PER A DONES MALTRACTADES I ELS SEUS FILLS/ES**

---

L'EAD representa la porta d'entrada al dispositiu públic d'atenció especialitzada per a l'atenció i la protecció de les dones i els seus fills i filles que pateixen o han patit, violència masclista.

Al 2009 han estat acollides un total de 127 dones diferents i 104 infants. Això suposa un 11,48% de les dones ateses al servei.

Cal un acolliment d'urgència sempre que la dona hagi decidit l'abandó immediat de la llar on pateix violència i hagi risc que la persona agressora la pugui localitzar i amenaçar/intimidat o agredir a ella, als seus fills/es i/o a les persones del seu entorn disposades a acollir-la (familiars, amistats,...).

Els recursos d'urgència són prestats per 4 entitats sense afany de lucre que ofereixen acollida per un període màxim de 15 dies. Són centres amb professionals treballant les 24 hores del dia, així com hostals i pensions que s'utilitzen en el cas que les entitats no tinguin places.

115 dones diferents i 94 menors han estat acollides en situació d'urgència, el 19,23% de dones noves que han accedit a l'EAD durant l'any 2009 .

Els recursos d'estada temporal: considerem acollida temporal a les dones i els menors, residents a la Casa d'Acollida del Consorci de Serveis Socials de Barcelona i al pis tutelat del que disposa una entitat però que totes les places són ocupades per dones derivades de l'EAD i que prèviament han estat en acolliment d'urgència. 34 dones i 24 infants han estat acollits en els recursos d'estada temporal durant el 2009.

Durant l'estada als recursos d'acollida, es treballa la recuperació personal i social de la dona i dels seus fills i filles, i, es vinculen a la xarxa social, sanitària... que hi hagi al territori.

Pel que fa a les dones que estan acollides tant als recursos de les entitats, com en la casa d'Acollida de Barcelona o de la Generalitat, la treballadora social de tractament de l'EAD fa un seguiment continuat i té espais de coordinació presencial, mínim mensualment, amb els/les professionals referents als centres d'acollida.

Durant l'any 2009 s'ha elaborat *Acords d'articulació entre l'EAD i les entitats respecte les dones acollides i els seus fills i filles.*

- **Casa d'Acollida**

- **Descripció del servei**

La Casa d'Acollida de Barcelona és un servei residencial temporal que té com a objectiu oferir un espai d'acollida i convivència per a les dones i les seves filles i fills que han viscut situacions de violència i que no disposen d'una xarxa familiar i/o social de suport o que no la poden fer servir per qüestions de seguretat, proporcionant un entorn de seguretat físic i emocional i una atenció integral a les seves necessitats.

Des de la Casa d'Acollida es promou un treball d'elaboració de la problemàtica que ajudi a recuperar l'autonomia, l'autoestima, la valoració personal i una relació materno-filial satisfactòria. Intervé de manera



conjunta i complementària amb l'EAD i garanteix l'articulació amb els recursos de la comunitat i amb els diferents serveis que intervenen en la resolució de la problemàtica de les dones i de les seves filles i fills.

La Casa d'Acollida ofereix atenció permanent durant les 24 hores del dia tots els dies de l'any. Té una capacitat per acollir dones amb els seus respectius fills/filles amb un màxim de 27 places, distribuïdes en 10 habitacions.

Els/les professionals de que disposa per poder proporcionar aquesta intervenció integral són educadors/es socials, psicòloga de dona, psicòloga d'infància i treballadora familiar, a més de la direcció del centre. Amb les dones i amb els infants acollits s'intervé tant a nivell individualitzat com grupal.

La via d'accés a la Casa d'Acollida de Barcelona és l'Equip d'Atenció a les Dones. La Titularitat és del Consorci de Serveis Socials de Barcelona i està finançada per la Direcció de Dones de l'Ajuntament.

### ➤ Principals dades i comparativa 2007- 2008-2009

L'any 2009 el servei ha ates 24 dones, de les quals 14 han ingressat el mateix l'any 2009.

	2009	2008	2007	VARIACIÓ 2008-2009
Dones ateses	24	26	23	-8%
Ingressen en aquest any	14	18	12	-22%
Fills/filles	24	26	26	-8%

<b>Temps estada a la casa</b>	2009	2008	2007
Mitjana estada	5 mesos	7 mesos	9 mesos

La diversitat d'edats en les dones acollides és habitual a la Casa d'Acollida, l'any 2009 no és una excepció.

<b>Edat</b>	2009	2008	2007
Promig edat	32,8	33,5 anys	34,3 anys
Edat més avançada	65	65 anys	65 anys
Edat més jove	18	18 anys	20 anys

<b>Unitat familiar</b>	2009	%	2008	%	2007	%
Dones soles	8	33,33	6	23,07	5	21,73
Amb fills/filles	16	66,67	20	76,92	18	78,26



Als recursos residencials d'acolliment és habitual el nombre elevat de immigrades estrangeres, ja que sovint no disposen d'una xarxa de suport (família o amigats) i es troben en situació més vulnerable.

Procedència	2009	%	2008	%	2007	%
Estat Espanyol	7	29,17	7	26,92	10	43,47
Immigrades estrangeres:	17	70,83	19	73,07	13	56,52
Amèrica Llatina	7	29,17	8	30,76	6	26,08
Àfrica	5	20,83	5	10,23	5	21,73
Europa de l'Est	3	12,50	4	15,38	1	4,34
Altres	2	8,33	2	8,69	1	4,34

El 54,17 % de les dones acollides l'any 2009 tenen problemes de salut física i/o mental i/o discapacitat no necessàriament vinculats a la situació de violència viscuda, que incrementen notablement la situació de vulnerabilitat d'aquestes dones. Aquesta és una realitat similar a la que es dona en altres Cases d'acollida de Catalunya en els darrers anys, motiu pel qual els i les professionals de la Casa han de treballar amb un perfil de dona que amb molta freqüència presenta una pluriproblemàtica que fa més complexa la intervenció i el seu procés de recuperació.

Salut	2009	%	2008	%	2007	%
Problemes de salut física crònica greu o discapacitat física.	4	16,67	6	23,07	5	21,74
Amb trastorn mental diagnosticat	2	8,33	4	15,38	3	13,04
Amb sospita trastorn mental	7	29,17	8	30,76	7	30,43

Fills/filles	2009	%	2008	%	2007	%
Fills	11	45,83	13	50	13	50
Filles	13	54,17	13	50	13	50

Lloc naixement fills/filles	2009	%	2008	%	2007	%
Espanya	18	75	21	80,76	23	88,46
Europa	1	4,17	3	11,53	2	7,69
Amèrica Llatina	3	12,50	2	7,69	1	3,84
Àfrica	2	8,33				

El 42,86% de les dones que l'any 2009 causen baixa de la Casa ho fan després d'haver assolit, total o parcialment, els objectius marcats.

Però el fenomen de la violència és complex. En ocasions la dona pren una decisió de ruptura amb la persona agressora però manté un vincle emocional i afectiu que és difícil de trencar. D'aquí la importància de no culpabilitzar mai la dona pel fet de tornar amb ell i d'oferir-li sempre la possibilitat de tornar a demanar ajuda a nivell ambulatori a través de l'EAD. Aquest any, únicament una de les dones que ha sortit de la casa ho ha fet per tornar amb la parella, valorem molt positivament aquest descens.

Un altre 14,29% deixen la Casa l'any 2009 de manera voluntària sense haver assolit els objectius d'un procés de recuperació. Les causes són diverses: no acceptar les exigències que té la convivència amb





altres persones molt heterogènies en un mateix espai, no poder o no voler afrontar el que significa fer un procés de recuperació de la violència viscuda, etc. Cal destacar també que un 14,29% ha estat baixa per incompliment dels acords presos.

<b>Motius baixa CAD</b>	<b>2009</b>	<b>%</b>	<b>2008</b>	<b>%</b>	<b>2007</b>	<b>%</b>
Assoliment total objectius	4	28,57	4	28,6 <sup>9</sup>	6	40%
Assoliment parcial objectius	2	14,29	1	7,14	3	20%
Abandó voluntari	2	14,29	4	28,57	2	13,3
Torna amb la parella	1	7,14	4	28,57	1	6,66
Baixa per incompliment	2	14,29	0		2	13,33
Altres	3*	21,43	1	7,14	1	6,66
<b>Total Dones que han causat baixa</b>	<b>14</b>	<b>58,33</b>	<b>14</b>	<b>53,84</b>	<b>15</b>	<b>65,21</b>

\*Trasllat a un altre centre

### ➤ Traspàs al Consorci de Serveis Socials

Tal i com estableix el document de traspàs al Consorci de Serveis Socials aprovat amb data 17 de gener de 2008, la Casa d'Acollida de Barcelona ha estat traspassada al Consorci de Serveis Socials. El traspàs s'ha fet efectiu l'1 de gener de 2009.

L'any 2009 s'ha incrementat el personal amb 40 hores d'educador/a social.

L'articulació amb l'EAD es manté sota la mateixa lògica d'un únic Pla de Treball amb cada dona i unitat familiar, amb responsabilitats diferenciades per a cada un dels serveis.

<sup>9</sup> Percentatge sobre el total de dones que han causat baixa.



#### **4.4- SERVEI D'ATENCIÓ A NENES I NENS QUE HAN PATIT VIOLÈNCIA A L'ÀMBIT FAMILIAR (SAN)**

##### ➤ **Descripció del servei**

El servei d'atenció a nenes i nens que han patit violència de gènere a l'àmbit familiar (SAN) és un servei de suport familiar que ofereix assessorament i suport a les famílies que pateixen o han patit situacions de violència masclista amb atenció tant als infants com als pares i mares.

Aquest servei ofereix un espai d'intervenció psicològica i educativa per a les famílies que vulguin millorar les relacions entre les mares (o pares) i els seus fills i filles. A més, vol prevenir nous episodis de violència masclista i promoure relacions futures més igualitàries entre homes i dones.

Es fa suport individual a les mares i als infants, com a primer contacte per conèixer la situació de violència masclista i acordar el treball que més s'ajusti a les necessitats de cada família.

Es realitza intervenció grupal amb els menors per trams d'edat, per abordar diversos aspectes de les seves vivències. Es tracten temes com l'autoestima, la identificació i l'expressió adequada d'emocions, la relació amb el pare i el paper d'aquest, la resolució no violenta de conflictes o les relacions respectuoses i igualitàries. La intervenció grupal amb les mares o persona referent és on es treballen aspectes que milloren la relació amb els seus fills i filles. Es tracten temes com la millora d'habilitats comunicatives i afectives, la identificació i expressió adequada d'emocions, la comprensió de les vivències dels infants o les formes d'establir límits educatius. També es treballa el rol del pare i la diferenciació del seu paper com a pare i com a parella. Quan la intervenció grupal no és suficient o no es considera adequada, ja que la nena o el nen, o la mare no poden adaptar-se al grup, es treballa individualment amb els fills i filles i/o amb la mare. Quan la intervenció depassa de l'atenció que pot oferir el servei es deriva als serveis que requereix el cas.

##### ➤ **Principals dades i comparativa 2007-2008-2009**

Al llarg del 2009, el nombre de persones ateses ha estat de 227. Això suposa 91 unitats familiars, amb 136 menors. Respecte l'any 2008 això significa una lleugera disminució.

El 2009 es van atendre 106 menors directament i 30 més indirectament (atenent només a les seves mares i / o altres familiars), sumant un total de 136 menors ateses directa o indirectament. Aquests 136 suposen una disminució del 6% respecte als 144 atesos al 2008.

<b>DADES</b>	<b>2009</b>	<b>2008</b>	<b>2007</b>	<b>DIFERÈNCIA 2009-2008</b>
Nombre de menors atesos	136	144	109	- 6%
Mares ateses	91	96	75	- 5%
<b>TOTALS</b>	<b>227</b>	<b>240</b>	<b>184</b>	<b>- 5%</b>



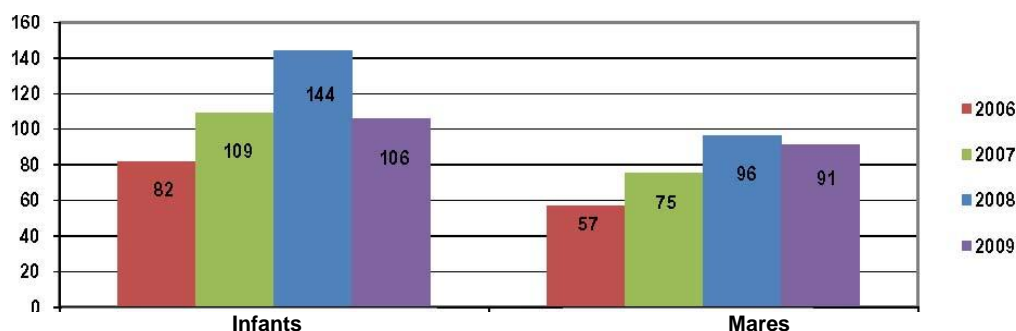
A partir d'aquí les dades fan referència als 106 menors atesos directament.

La distribució, per sexes:

Persones ateses	Sexe	2009		2008		2007	
		Total	%	Total	%	Total	%
Mares/pares	Femení	91	94,7	95	99	72	96
	Masculí <sup>10</sup>	5	5,3	1	1	3	4
<b>TOTALS</b>		<b>96</b>	<b>100</b>	<b>96</b>	<b>100</b>	<b>75</b>	<b>100</b>
Menors	Femení	44	42	75	52	55	50,5
	Masculí	62	58	69	48	54	49,5
<b>TOTALS</b>		<b>106</b>	<b>100</b>	<b>144</b>	<b>100</b>	<b>109</b>	<b>100</b>

El percentatge de sexe masculí es refereix a altres familiars (parens o avis) relacionats amb els menors.

- Evolució des de l'any 2006:



- Casos tancats:

Aquest any s'han tancat 33 casos (unitats familiars), 10 més que el 2008. El tancament pot ser degut a diferents causes: abandonament (sobretot en moments molt inicials de la fase d'acollida) un 42%; derivació a d'altres serveis un 3% (ex.: quan la mare i els seus fills i filles han hagut de canviar de lloc de residència per motius de seguretat), o per finalització del procés, un 55%

#### ➤ Perfils dels nens/nois i nenes/noies atesos:

El percentatge més elevat d'infants durant el 2009 ha estat entre 5 i 14 anys, proporció similar a la de l'any 2008. Igual que en l'exercici anterior, el tant per cent més baix se situa en majors de 18 anys.

<sup>10</sup> El percentatge de sexe masculí es refereix a altres familiars (parens o avis) relacionats amb els menors.



Edats	2009		2008		2007	
	Menors	%	Menors	%	Menors	%
< 5	9	8	16	11	12	11
5 – 9	50	48	53	37	39	36
10 – 14	33	31	56	39	44	40
15 –17	10	9	15	10	11	10
18 o més	4	4	4	3	3	3
<b>Total</b>	<b>106</b>	<b>100</b>	<b>144</b>	<b>100</b>	<b>109</b>	<b>100</b>

➤ **Tipologia de violència que han patit:**

Dels menors que hem atès al servei, un 44% ha patit maltractaments psicològics (igual que l'any anterior) i un 38% a més a més han patit agressions físiques de forma directa, percentatge major que l'any anterior. Ens consta que 7 menors han patit abús sexual per part del seu pare, el que significa gairebé un 6% dels menors atesos, dada que també ha augmentat respecte a l'any passat. També s'ha detectat un 11% de casos on també existeixen altres tipus de maltractament: econòmic, social i ambiental, percentatge semblant a l'any 2008.

Violència	2009		2008		2007	
	Menors	%	Menors	%	Menors	%
Psicològica	47	44	63	44	39	36
Física i psicològica	40	38	45	31	46	42
També abusos sexuals	7	6	3	2	4	4
També altres violències	12	11	22	15	20	18
NC	0	0	12	8	0	0
<b>TOTAL</b>	<b>106</b>	<b>100</b>	<b>144</b>	<b>100</b>	<b>109</b>	<b>100</b>

➤ **Perfil de les mares:**

La majoria de dones ateses són de nacionalitat espanyola (84%) seguit de diferents procedències llatinoamericanes (12%). Les dones de la resta de països representen en 4%.

Nacionalitat	2009		2008		2007	
	Mares	%	Mares	%	Mares	%
Espanyola	76	84	69	72	55	73
Amèrica Llatina	11	12	22	23	16	22
Altres	4	4	5	5	4	5
<b>TOTAL</b>	<b>91</b>	<b>100</b>	<b>96</b>	<b>100</b>	<b>75</b>	<b>100</b>



La gran majoria de les mares ateses al servei – un 75% - estan separades dels pares dels seus fills i filles. Tot i així algunes tenen noves parelles i altres – un 11% - encara conviuen amb l'home que ha exercit la violència. L'estat de convivència de les mares afecta, directament, a la situació dels menors, la majoria dels quals mantenen visites amb el seu pare.

Estat de convivència	2009		2008		2007	
	Mares	%	Mares	%	Mares	%
Separades de la parella	72	79	72	75	71	64
Amb nova parella	10	11	13	14	11	15
Conviuen amb la parella	9	10	11	11	13	17
<b>TOTAL</b>	<b>91</b>	<b>100</b>	<b>96</b>	<b>100</b>	<b>75</b>	<b>100</b>

És important remarcar que el 64% dels menors formen part de nuclis familiars on s'ha produït una separació i existeix un règim de visites amb el pare. Només un 13% dels menors encara conviuen amb la persona que exerceix la violència i un 23% no tenen contacte amb el seu pare.

➤ **Tipologia de violència masclista que han patit:**

Pel que fa al tipus de violència de gènere que les mares ateses han patit per part dels pares dels seus fills i filles, un 8% és només psicològica, un 45% psicològica i física (ja que la psicològica sempre està present en una situació de violència masclista) i un 41%, a més a més és sexual. En el cas de la violència sexual cal considerar que aquí mostrem els casos en que ha estat explicitada, però hem de tenir en compte que aquests tipus de maltractament pot ser molt més elevat, però que no aparegui explicitat durant la intervenció.

És important remarcar la disminució de casos identificats on ha existit o existeix violència física, passant d'un 64% l'any 2008 al 45% aquest any. En canvi, han augmentat la violència sexual (en un 23%) i altres tipus de violència: abusos econòmics, socials i ambientals, en un 43% respecte l'any anterior.

Violència	2009	
	Mares	%
Psicològica	7	8
Psicològica i física	41	45
També abusos sexuals	37	41
També altres violències	6	6
<b>TOTAL</b>	<b>91</b>	<b>100</b>



#### 4.5- SERVEI D'ATENCIÓ A HOMES (SAH)

---

El Servei d'Atenció a Homes (SAH) des de la seva creació era un espai d'informació, assessorament i tractament adreçat a homes que exerceixen o han exercit qualsevol tipus de maltractament a la seva parella i/o a les seves filles i/o fills. L'objectiu principal del servei és treballar amb els homes per eliminar o disminuir els maltractaments i aconseguir unes relacions familiars i de parella més respectuoses i igualitàries.

El SAH ofereix un espai de reflexió a homes que acudeixen voluntàriament i es treballa perquè es puguin fer responsables dels seus actes i de les conseqüències que tenen. Es revisen episodis violents i vivències personals, així com idees o creences que afavoreixen aquests episodis. A més, el servei ofereix informació i assessorament a famílies i a professionals, tant pel que fa a casos concrets com per a donar pautes d'intervenció o per aconseguir la derivació.

Es fa intervenció individual d'acolliment per valorar la situació i oferir una ajuda personalitzada. També es realitza intervenció grupal amb els homes que acudeixen al servei, es facilita un treball biogràfic sobre els rols i models d'home i dona. Es treballa la millora de l'autoconeixement, la identificació i l'expressió d'emocions, la resolució de conflictes, la comunicació, l'empatia, l'autoestima, etc. Aquests grups són setmanals i tenen una durada de 6 mesos.

Durant el 2009 s'ha posat en marxa el projecte *Canviem-ho. Homes per l'equitat de gènere*, un projecte que promou la implicació dels homes de Barcelona en el camí cap a l'equitat de gènere, buscant especialment la seva participació en la prevenció i l'eradicació de relacions violentes cap a la parella i cap als fills i filles. És per això que el servei canvia el seu nom: actualment es diu Servei d'Atenció a Homes per la promoció de relacions no violentes (SAH), doncs ara ja no es limita a l'atenció a homes que maltracten.

Els objectius generals d'aquest projecte són:

- Prevenir en la població d'homes de Barcelona les conductes i relacions violentes cap a la parella i cap als fills i filles.
- Qüestionar el model de la masculinitat hegemònica, visibilitzant les seves conseqüències negatives per a les dones, nenes i nens i els mateixos homes.
- Co-construir i difondre models alternatius, diversos i flexibles de masculinitat que possibilitin l'equitat entre homes i dones.

Durant aquest primer any de funcionament, s'ha fet una prospecció per tal de copsar l'opinió dels i les professionals de diferents àmbits sobre l'abordatge de la violència i les desigualtats de gènere a partir de la intervenció amb homes. A partir d'aquí, s'estan iniciant diferents grups de treball amb professionals que intervenen amb homes (als PASSIRs, al Circuit Barcelona contra la violència vers les dones, etc.), s'ha fet formació específica adreçada també a professionals, i s'està elaborant la pàgina web del projecte.

##### ➤ Principals dades i comparativa 2007-2008-2009

En el 2009, s'han atès 121 homes com a usuaris del servei i 49 dones que hi han contactat com a parelles o ex-parelles d'aquests usuaris. El nombre total de persones ateses ha augmentat lleugerament respecte a l'any 2008, però sobretot ha augmentat el nombre de persones ateses presencialment, en un 21%. Malgrat que el nombre total d'homes atesos s'ha reduït, aquesta reducció afecta quasi exclusivament als homes només atesos telefònicament (21) mentre que el nombre d'homes atesos



presencialment s'ha mantingut estable (100). En canvi, el nombre de parelles o exparelles contactades s'ha triplicat respecte al 2008 (en que es van contactar 15).

	2009	2008	2007	DIFERÈNCIA % 2008-2009
Homes atesos presencialment	100	103	77	- 3
Homes atesos telefònicament	21	39	32	- 46
<b>Subtotal total</b>	<b>121</b>	<b>142</b>	<b>109</b>	<b>- 15</b>
Dones ateses com a parelles o ex - parelles dels homes atesos.	43	15	19	187
<b>TOTAL</b>	<b>164</b>	<b>157</b>	<b>237</b>	<b>4,3</b>

Per altra banda, el nombre de baixes o abandonaments s'ha reduït respecte a l'any passat, passant del 23% a només el 13%. Pel que fa a la participació en els grups, el nombre d'usuaris ha augmentat poc, igual que el nombre de sessions.

Participants grups	2009	2008	2007	DIFERÈNCIA % 2008-2009
Nº usuaris	28	27	27	3,7
Nº sessions	63	61	63	3,3

#### ➤ Perfil dels homes atesos:

A partir de les dades que hem recollit dels usuaris atesos hem establert un perfil. Aquestes dades fan referència a les persones ateses presencialment:

Pel que fa a l'edat, un 63% dels usuaris tenen entre 26 i 45 anys. Per altra banda l'edat a partir de 46, suma un 37% dels usuaris. Els usuaris de més edat són minoria, i ha baixat respecte l'any passat. Els menors de 25 anys segueixen sent pocs.

Edat	2009		2008		2007	
	Usuaris	%	Usuaris	%	Usuaris	%
18-25	7	6	8	6,8 <sup>11</sup>	6	6
26-35	39	33	31	26,5	34	34
36-45	35	30	41	35,0	38	38
46-55	27	23	20	17,1	15	15
56-65	7	6	12	10,3	5	5
+ de 65	3	2	5	4,3	2	2
Subtotal <sup>12</sup>	118	100	117	100,0	100	100
NC <sup>13</sup>	3	2,4	25	17,6	6	4,3
<b>Total</b>	<b>121</b>		<b>142</b>		109	

<sup>11</sup> Aquests percentatges són sobre el subtotal.

<sup>12</sup> Aquest és el núm. total d'homes del qual coneixem aquestes dades

<sup>13</sup> Homes que deixen el procés en diferents moments i per tant no es coneixen totes les dades del seu perfil.



Pel que fa al nivell d'estudis dels homes atesos al 2009, aquest ha experimentat alguns canvis en comparació amb el 2008. S'han reduït els que tenen estudis primaris i els que tenen estudis superiors i s'han vist augmentats els que han fet formació professional. Aquests tres grups i els que tenen estudis secundaris resten repartits pràcticament de forma equitativa en quatre quarts i hi ha també un percentatge molt petit de persones sense estudis.

Estudis	2009		2008		2007	
	Usuaris	%	Usuaris	%	Usuaris	%
Sense	4	3	4	4	0	0
Primaris	22	22	35	31	32	46
Secundaris	24	24	28	25	12	17
Formació Prof.	24	24	11	10	5	7
Superiors	23	24	34	30	20	29
Subtotal	97	100	112	100,0	69	100
NC	24	19	30	21	40	19
<b>Total</b>	<b>121</b>		<b>142</b>		<b>109</b>	

Respecte a la situació laboral, encara que un 71% estan treballant actualment (un 3% més que el 2008), durant aquest any un 20% estan a l'atur. A més, cal destacar que un 9% estan jubilats, de baixa o incapacitats.

Situació	2009		2008		2007	
	Usuaris	%	Usuaris	%	Usuaris	%
Treballen	70	71	79	68,1	72	80
Atur	19	20	24	20,7	13	14,4
Jubilats	5	5	7	6,0	3	3,3
Baixa	4	4	6	5,2	2	2,2
Subtotal	98	100	116	100,0	90	100
NC	23	19	26	10	19	10
<b>Total</b>	<b>121</b>		<b>142</b>		<b>109</b>	

Dels 121 homes atesos dels que disposem informació, 80, és a dir, un 66%, tenen nacionalitat espanyola, mentre que un 34% són estrangers. Pràcticament, no ha variat la distribució. S'han atès homes de 19 nacionalitats diferents i tres continents (Europa, Àfrica, Amèrica del Sud i del Nord).

Nacionalitat	2009		2008		2007	
	Usuaris	%	Usuaris	%	Usuaris	%
Espanyola	80	66	85	72	75	68,8
Amèrica Llatina	10	8	18	15	15	13,8
Àfrica	2	2	15	13	15	13,8
Altres	29	24	118	100	4	3,7
<b>TOTAL</b>	<b>121</b>	<b>100</b>	<b>142</b>	<b>100</b>	<b>109</b>	<b>100</b>





La majoria dels usuaris estan casats o són parella de fet, sumant un 54% del total. És remarcable que un 26% són solters, encara que el nivell de compromís amb la parella pot ser molt variable. Un 20% estan separats, divorciats o en tràmits.

Estat civil	2009		2008		2007	
	Usuaris	%	Usuaris	%	Usuaris	%
Casat	43	44	56	46	46	45,5
Solter	25	26	20	17	19	18,8
Parella de fet	10	10	17	14	15	14,9
Separat	9	9	15	12	11	10,9
Divorciat	9	9	9	7	7	6,9
En tràmits	2	2	4	3	3	2,97
Subtotal	<b>98</b>	<b>100</b>	<b>121</b>	<b>100</b>	<b>101</b>	<b>100</b>
NC	23	19	21	15	8	7,9
<b>TOTAL</b>	<b>121</b>		<b>142</b>		<b>109</b>	

Un 67% tenen fills, ja sigui de la seva parella actual o d'anteriors relacions. D'aquests, un 41% conviuen amb els seus fills i 4 homes més conviuen amb fills de la seva parella.

Els alts percentatges d'usuaris que conviuen amb les seves parelles i / o amb els seus fills i / o els fills de la parella indiquen la necessitat de treballar amb els homes per a prevenir futures agressions i les conseqüències que poden tenir tant per les dones com pels menors amb qui conviuen.

Dels usuaris que tenen fills, i no viuen amb ells, alguns tenen contacte amb aquests de forma regular a través d'un règim de visites (28%). Només en alguns casos estan privats d'aquest contacte a través d'una ordre d'allunyament o perquè estan internats en centres d'acollida.

Convivència	2009		2008		2007	
	Usuaris	%	Usuaris	%	Usuaris	%
Parella	56	57	73	60	54	50
Familiars	17	17	17	14	11	10
Sol	24	25	25	20	21	19
Amb amics	1	1	6	5	6	5
Subtotal	<b>98</b>	<b>100</b>	<b>121</b>	<b>100</b>	<b>92</b>	<b>100</b>
NC	23	19	21	15	17	16
<b>TOTAL</b>	<b>121</b>		<b>142</b>		<b>109</b>	

Un 52% dels homes que arriben al servei reben tractament psiquiàtric. Molts d'ells l'han iniciat després



dels episodis greus o de la intervenció policial i judicial. Per tant, no podem deduir que tots els homes que tenen antecedents psiquiàtrics tinguin algun tipus de trastorn psicològic.

Tractaments psiquiàtrics	2009		2008		2007	
	Usuaris	%	Usuaris	%	Usuaris	%
Cap	42	48	40	41	29	42
Psiquiàtrics	45	52	49	51	39	56,5
Drogues	0	0	8	8	1	1
Subtotal	87	100	97	100	69	100
NC	34	28	45	32	40	37
<b>TOTAL</b>	<b>121</b>		<b>142</b>		<b>109</b>	

Podem observar que 1 de cada 3 homes fa un consum problemàtic de substàncies tòxiques, puntual o crònic, i les substàncies són majoritàriament alcohol, haixix o cocaïna. Tot i que a vegades poden relacionar el consum amb episodis de violència, hem de tenir en compte que la quantitat i els tipus de consum varien molt i que la seva relació amb l'exercici de la violència és complexa i en cap cas de simple causalitat.

Consum substàncies	2009		2008		2007	
	Usuaris	%	Usuaris	%	Usuaris	%
Sí	31	36	42	42	32	47
No	55	64	59	58	36	53
Subtotal	<b>86</b>	<b>100</b>	101	100	68	100
NC	35	29	41	29	41	38
<b>TOTAL</b>	<b>121</b>		<b>142</b>		<b>109</b>	

#### ➤ Tipologia de violència que han exercit:

Si ens fixem en les característiques de la violència exercida pels homes atesos aquest any, dels 94 que tenim dades, un 68% van exercir violència psicològica i física, encara que fos puntualment, i un 21% psicològica. A més, el 10% van explicar haver exercit algun tipus de violència sexual. Aquestes dades són equiparables a les de l'any anterior, excepte per l'augment en la violència sexual, que s'ha triplicat. Aquesta és una dada que tendeix a minimitzar-se i/o amagar-se però els professionals del Servei s'ha fet un esforç per a valorar-la de forma exhaustiva. A més, el servei va atendre a un home que segons ell no havia exercit violència, el qual va ser derivat després de l'exploració del cas.



	2009		2008		2007	
<b>Violència</b>	<b>Usuaris</b>	<b>%</b>	<b>Usuaris</b>	<b>%</b>	<b>Usuaris</b>	<b>%</b>
Física i psicològica	64	68	86	75	57	74
Psicològica	20	21	21	18	15	19
Física, psicològica i sexual	9	10	3	3	4	5
No exercien violència	1	1	4	4	1	1
Subtotal	<b>94</b>	<b>100</b>	114	100	77	100
NC	27	22	28	20	32	29
<b>TOTAL</b>	<b>121</b>	100	<b>142</b>	100	109	100

Respecte a la duració de la violència, podem observar que un 23% dels homes - dels quals tenim aquesta informació – arriba al nostre servei durant el primer any després del primer episodi de violència, i un altre 25% entre el segon i el tercer any. Respecte al 2008 podem dir que els usuaris estan arribant al servei més tard respecte d'aquest primer episodi. Això pot estar relacionat amb la devallada de derivacions i amb la necessitat d'una millor detecció per part de la xarxa pública. Si no milloren ambdós factors el Servei pot arribar a perdre part del seu potencial preventiu de la cronificació de la violència.

	2009	2008	2007
<b>Duració violència</b>	<b>Usuaris</b>	<b>Usuaris</b>	<b>Usuaris</b>
Menys d'1 any	17	28	7
de 1 a 3 anys	19	16	17
de 3 a 5 anys	12	12	4
de 5 a 9 anys	15	16	12
de 10 a 20 anys	2	6	13
20 anys ó >	10	9	3
Subtotal	<b>75</b>	87	56
<b>TOTAL</b>	<b>121</b>	<b>142</b>	<b>109</b>
No consta	46	55	53

La situació judicial dels homes és un element important de les dades recollides. Dels 91 homes que tenim dades, un 47% té una denúncia interposada en el moment d'arribar al servei. D'aquests homes denunciats, més de la tercera part tenen una condemna ferma i un 46% tenen una ordre d'allunyament respecte a la seva parella. També és remarcable que en alguns casos, pocs, estaven restringides les visites als fills i filles en centres d'acollida o punts de trobada.



Denúncies	2009		2008		2007	
	Usuaris	%	Usuaris	%	Usuaris	%
Denunciats	43	47	57	50	40	53
Sense denúncia	48	53	56	50	36	47
Subtotal	<b>91</b>	<b>100</b>	113	100	76	100
NC	30	24	29	20	33	30
<b>TOTAL</b>	<b>121</b>		<b>142</b>		109	

El 2008 la majoria d'usuaris eren informats de l'existència del servei durant el procés de denúncia a la policia, o en els jutjats, el que sol significar un gran impuls per prendre la decisió d'acudir al servei. Durant l'any 2009 la majoria han estat informats per mitjà de la parella, familiars o amics (el 23%) seguits pels informats per mitjà dels mossos, policia i jutjats (20%). Aquest canvi pot ser degut en part, al boca a boca, i per la informació que s'ha transmès des d'altres serveis per a dones víctimes de violència.

Han arribat menys usuaris que l'any passat informats per altres serveis bàsics (Salut Mental i Drogues o els CAP's) encara que els informats per mitjà de serveis socials han experimentat un petit augment del 7 al 9%.

On reben informació	2009		2008		2007	
	Usuaris	%	Usuaris	%	Usuaris	%
Mossos, policia i jutjats	14	36	15	18	15	22
Parella, familiars o amics	16	31	10	12	8	12
Serveis especialitzats dones o violència	13	28	19	23	11	16
Altres professionals	6	14	7	9	7	10
Salut Mental i Drogues	2	5	7	9	4	6
Serveis Socials	6	14	6	7	4	6
CAP	2	5	5	6	4	6
Línies d'informació telefònica	1	1,6	4	5	2	3
Internet	1	1,6	3	4	5	7
PIAD	0	0	2	2	2	3
EAIA	1	1,6	2	2	0	0
Informació i difusió institucional	2	4,7	2	2	5	7
Subtotal	65	100	82	100	67	100
No consten	56	46	16	11	42	39
<b>TOTAL</b>	<b>121</b>		<b>142</b>		109	

En la major part de casos els usuaris del servei continuen venint per iniciativa pròpia, o per indicació de la seva parella. Respecte als 30 casos derivats (l'any passat van ser 48), o sigui casos en que els homes o



les seves parelles han estat informats per professionals que els han atès, encara que aquest no contactés directament amb el nostre servei, la relació és molt dispar encara que la majoria provenen d'altres serveis per a dones, d'entitats que treballen en temes de violència de gènere, o de professionals privats. Fins a un 50% han arribat per aquestes vies.

Centres derivants	2009		2008		2007	
	Usuaris	%	Usuaris	%	Usuaris	%
Serveis especialitzats	2	7	19	40	11	37
Salut Mental	1	3	6	13	3	10
Serveis Socials	8	27	6	13	4	13
CAP	2	7	5	10	4	13
Professionals privats	3	10	4	8	5	17
Altres Institucions	2	7	3	6	0	0
PIAD	0	0	2	4	2	7
EAIA	1	3	2	4	0	0
CAS	1	3	1	2	1	3
Altres serveis de dones	10	33	0	0	0	0
<b>TOTAL</b>	<b>30</b>	<b>100</b>	<b>48</b>	<b>100</b>	<b>30</b>	<b>100</b>

#### 4.6- TALLERS DE PREVENCIÓ DE RELACIONS ABUSIVES PER ADOLESCENTS I JOVES

Els tallers de prevenció de relacions abusives per adolescents i joves promouen estratègies educatives, preventives i de sensibilització encaminades a incrementar la conscienciació entorn a la presència de la violència en la quotidianitat. Els tallers permeten identificar valors, actituds i comportaments que són indicadors d'abús en les relacions afectives i interpersonals entre nois i noies. La identificació és un primer element de prevenció que ajuda a evitar la instal·lació i cronificació de les relacions de violència.

Els temes que tracten els tallers són els següents:

- Estereotips i identitats de gènere.
- L'amor. La idealització de l'amor. Indicadors de relacions abusives.
- El fenomen de la violència. Conductes agressives. Les violències vers les dones.
- Alternatives.

##### ➤ Principals dades i comparativa 2007-2008-2009

El 2009 continua l'augment de les demandes (un 45%), en la mida en que hem pogut oferir més hores de tallers als centres. També han augmentat el nombre de centres on s'han realitzat els tallers. Això ha permès arribar a una major nombre de nois i noies, un 47,5% més que l'any anterior. Per districtes, Sant Martí concentra el 36% de les demandes.



- ✓ Nombre de tallers:

	2009	2008	2007	DIFERÈNCIA 2009-2008
<b>Total demandes</b>	106	73	50	45%

- ✓ Nombre total d'hores:

	2009	2008	2007	DIFERÈNCIA 2009-2008
<b>Total hores</b>	320	220	158	45%

- ✓ Nombre de centres d'educació secundària, per districtes:

Centres per districte	2009	2008	2007	DIFERÈNCIA % 2008-2009
Ciutat Vella	3	6	1	- 50
Eixample	1	4	4	- 75
Sants Montjuic	3	2	1	55
Les Corts	1	1	1	0
Gràcia	0	0	1	0
Sarrià-Sant Gervasi	2	0	1	200
Horta Guinardó	6	3	5	100
Nou Barris	2	1	2	100
Sant Andreu	3	3	1	0
Sant Martí	12	6	1	100
<b>Total</b>	<b>33</b>	<b>26</b>	<b>18</b>	<b>27</b>

- ✓ Distribució dels tallers per línia educativa:

Línia educativa	2009	2008	2007
3er ESO	45	22	10
4rt ESO	50	32	24
1er Batxillerat	5	8	3
2n Batxillerat	4	8	0
Altres	2	3	13
<b>Total</b>	<b>106</b>	<b>73</b>	<b>50</b>

Com es pot observar, la major part dels tallers es realitzen a l'ESO (90%), és a dir, amb estudiants de 13 i 14 anys.

- ✓ Nombre de participants:

Aquest any, respecte a l'any passat, s'ha incrementat notablement el nombre de participants, en general, i continuen sent majoria les noies que participen als tallers.



	<b>2009</b>	<b>2008</b>	<b>2007</b>	<b>DIFERÈNCIA % 2008-2009</b>
Nois	1.015	690	594	47
Noies	1.102	745	512	48
<b>Total</b>	<b>2.117</b>	<b>1.435</b>	<b>1106</b>	<b>47,5</b>

Pel que fa a la valoració dels tallers, per part dels i les participants, la mitjana de la puntuació obtinguda en els qüestionaris és de 8,2, i el 71% afirma estar interessat en aprofundir en aquest temes.



#### **4.7- ENFORTIMENT DELS SERVEIS SOCIALS BÀSICS , PER A LA MILLORA DE DETECCIÓ I DE L'ATENCIÓ EN SITUACIONS DE VIOLÈNCIA MASCLISTA**

---

L'any 2007 i 2008 es va procedir a protocol·litzar la intervenció social amb les dones que viuen o han viscut violència masclista i amb els seus fills /filles, amb la participació de tots els serveis municipals implicats. I en aquest sentit es van consensuar i posteriorment editar els següents documents:

- Protocol de la intervenció individualitzada amb dones que viuen o han viscut violència de gènere.
- Protocol de la intervenció grupal amb dones que pateixen o han patit violència de gènere.
- Pautes orientatives d'exploració i d'intervenció amb els fills i filles de les dones ateses per situacions de violència de gènere.

En coherència amb el contingut de la protocol·lització realitzada es va decidir que tots els centres de serveis socials implementessin a partir del novembre de 2009 els criteris tècnics definits, millorant la detecció de situacions de violència no expressada per les dones i l'atenció que correspongui a cada cas. Per poder-ho portar a terme es van posar en marxa dues mesures de suport:

- ✓ Pla de formació pels i per les professionals, pel període 2008-2010. Fins desembre de 2009 s'han realitzat quatre edicions del *curs de formació bàsica sobre intervenció en situacions de violència masclista des del context dels serveis socials*. Aquest curs consta de 30 hores i disposa de 25 places destinades a treballadors/es socials, educadors/es socials i psicòlegs/ogues dels centres de serveis socials de la ciutat. En total han realitzat aquest curs 102 professionals.
- ✓ Suport i assessorament tècnic en l'atenció individualitzada a les dones i als seus fills i filles per part de l'Equip d'Atenció a les Dones.





## 5. XARXES

### 5.1 -XARXA INSTITUCIONAL:CIRCUIT BARCELONA CONTRA LA VIOLÈNCIA VERS LES DONES

L'Ajuntament de Barcelona i el Consorci Sanitari de Barcelona van impulsar l'any 2001 la creació del Circuit Barcelona contra la Violència vers les dones, amb la finalitat d'implementar estratègies de coordinació entre diferents àmbits i professionals (sanitari, serveis socials, policial, judicial, educatiu, etc.), com a condició bàsica per donar una atenció de qualitat a les dones que estan patint situacions de violència, contemplant també la dimensió preventiva.

#### ➤ Comissió tècnica de coordinació

El Circuit Barcelona contra la violència vers les dones, compta amb una Comissió Tècnica de coordinació que comença a funcionar al 2002 i està constituïda per representants de diferents institucions i serveis dependents de les diferents administracions, que garanteixin l'abordatge integral de la violència vers les dones. Actualment comptem amb representació de: Consorci Sanitari de Barcelona, Ajuntament de Barcelona (Direcció de Programes de Dones, Direcció de Prevenció, Direcció de Serveis Socials, Institut Municipal d'Educació de Barcelona, Guardia Urbana), Consorci d'Educació de Barcelona, Consorci de Serveis Socials de Barcelona, Mossos d'Esquadra, Institut Català de les Dones, Pla Director de Salut mental i Addiccions i Departament de Justícia de la Generalitat de Catalunya, Jutjats, Fiscalia, 10 persones referents dels circuits territorials.

La Comissió Tècnica es constitueix com nucli impulsor del Circuit, estructurador del conjunt de la xarxa i dinamitzador de la participació i implicació de tots els agents i sistemes implicats.

Durant l'any 2009 s'han realitzat un total de 6 reunions de treball, amb una participació de 25/30 persones, totes elles persones expertes i representants d'institucions i serveis.

Durant l'any 2009 han seguit funcionat 2 comissions sectorials:

- Comissió de prevenció: El Circuit Barcelona contra la violència vers les Dones a demanda dels serveis que l'integren va considerar la necessitat de crear un grup de treball sobre la prevenció de la violència masclista. Aquesta comissió va començar a treballar el setembre del 2008 i durant l'any 2009 ha realitzat 10 reunions de treball. L'objectiu de la tasca del grup era elaborar un document de recomanacions sobre la prevenció de la violència masclista en l'àmbit de les relacions de parella. En aquest grup han participat al llarg del procés 15 persones (11 professionals i 4 persones expertes en tant que assessores). A més s'ha comptat amb la participació d'altres professionals que van assistir de forma puntual a presentar llurs experiències i projectes en l'àmbit de la prevenció. Al llarg de les reunions s'ha treballat el marc conceptual, s'ha analitzat el marc legal, s'ha revisat material bibliogràfic, s'han exposat i analitzat experiències ja existents i s'ha tractat el tema de l'avaluació de les accions preventives...i s'ha avançat en la redacció del document de "Recomanacions per a la prevenció de relacions abusives de parella" que es presentarà a mitjans del 2010.
- Comissió per a l'avaluació del risc de violència: Es tracta d'un grup multidisciplinar de 14 professionals provinents d'àmbits i institucions diverses (Serveis Socials, Justícia, Mossos d'Esquadra, Salut, etc.) que es va constituir l'any 2008 conduït per una tècnica de la Direcció del Programa de Dones i assessorat pel Dr. Antonio Andrés Pueyo, Director del Grup d'Estudis Avançats en Violència (GEAV). El resultat del treball realitzat, es va presentar al Circuit en sessió Plenària del 4 de febrer de 2009: Protocol de valoració del risc de violència de parella contra la dona, RVD-BCN. És la primera vegada que a l'Estat Espanyol s'elabora un instrument d'aquestes característiques amb



la participació i consens de organismes i serveis tant diversos, a més de ser innovadors en diferents aspectes del seu contingut.

L'any 2009 s'aprova posar en marxa un procés de validació d'aquest instrument finançat a parts iguals per l'Ajuntament de Barcelona, el Consorci Sanitari de Barcelona i l'Institut Català de les Dones. La direcció del procés de validació ha estat encarregat al Grup d'Estudis Avançats de Violència (GEAV). El procés de validació amb tres moments diferents de passació de l'instrument a les mateixes dones finalitzarà al novembre de 2010.

Un cop validat l'instrument es generalitzarà la seva utilització fet que proporcionarà als i els professionals que atenen dones que viuen situacions de violència masculista una eina que els ajudarà a valorar el risc que succeeixin a curt termini actes violents greus per part de la seva parella o ex - parella.

L'escassetat de protocols que ajuden als equips de professionals a valorar el risc de violència de parella contra la dona juntament amb els aspectes innovadors esmentats, aporten un valor afegit a aquest instrument.

### ➤ **Circuits territorials**

L'any 2009, 9 dels 10 circuits de districte han funcionat en continuïtat amb l'any anterior, aprofundint en les tasques d'intercanvi d'informació entre serveis, coneixements de nous projectes i recursos d'actuació, treball grupal de coordinació interdisciplinària i anàlisi de casos, i molt especialment com espais de formació i aprenentatge. Es preveu la reactivació de l'altre circuit l'any 2010.

Els Circuits el componen professionals dels serveis i equips implicats en l'abordatge de la violència vers les Dones al Districte que actuen des de cadascun dels sistemes (salut, serveis socials, cossos de seguretat, PIAD, educació...) en la prevenció i l'atenció de la violència masculista al territori.

De la tasca que han portat a terme els circuits territorials, cal destacar:

- ✓ A cada Circuit Territorial es realitza la convocatòria d'unes 20/25 persones, professionals referents de centre del territori (Centres Atenció Primària de salut, Centres de serveis Socials, Hospitals de referència, altres centres de salut especialitzats, Mossos d'Esquadra, GUB, PIAD, així com altres serveis educatius i socials d'acord amb les característiques de cada Districte). La mitjana d'assistència és de 15/20 persones per reunió.
- ✓ L'any 2009 s'han realitzat 43 reunions, 3 més que l'any anterior
- ✓ Les trobades de les Comissions de Circuit s'han consolidat com espais de coordinació, però molt especialment de formació i aprenentatge. Han estat el marc de cursos i activitats formatives, i també sessions informatives sobre projectes o temes específics (Marc legal i procediment d'actuació de les forces de seguretat, els Protocols de Serveis Socials, Servei d'atenció a Homes i en especial el projecte Canviem-ho, Servei d'atenció a nens i nenes, l'Equip d'Atenció a les Dones, El Pla municipal contra la violència vers les dones, L'Acord Ciutadà per una Barcelona lliure de Violència vers les dones, l'Agència per a l'abordatge integral del treball sexual-ABITS, l'Oficina d'atenció a la víctima del delictes, el Servei d'Atenció a les víctimes de Fiscalia, etc...)
- ✓ L'espai de reunions dels circuits territorials també ha estat oportunitat per a la difusió de les programacions dels diferents serveis i especialment les activitats amb motiu de la commemoració del 8 de març o el 25 de novembre.
- ✓ Sessions d'anàlisi i debat sobre procediments i metodologia d'intervenció (coordinacions, derivacions,...) a partir de casos i situacions reals. Cal destacar la utilitat de l'anàlisi de casos d'aquest tipus de taula tècnica de caire interdisciplinari i interinstitucional.



- **Desenvolupament de sessions formatives per als circuits territorials:**

Durant l'any 2009 s'han portat a terme sessions formatives en el marc de les reunions de les Comissions de Districte. Concretament s'han realitzat 9 sessions, dues més que l'any anterior, amb una participació d'unes 185 persones, 30% més que l'any passat, sobre el "Marc legal de la violència de gènere i Llei catalana", la "Prevenició de les relacions abusives en la gent jove: objectius, continguts i metodologia de treball", "l'abordatge de l'Abús sexual a la infància" i sobre "Resilència, una perspectiva per a l'abordatge de la violència masclista. La recuperació en l'adversitat".

Els espais de formació en el marc dels Circuits Territorials són valorats pels professionals dels equips com eina bàsica per a la consolidació de la tasca professionals dels Circuits territorials, un espai per a l'intercanvi de coneixements i eines de cara a l'abordatge de la violència vers les dones, però també un espai on compartir bones pràctiques.

- **VII Sessió de treball del Circuit Barcelona contra la violència vers les dones: "Per a un abordatge integral: cooperació i treball multidisciplinar".**

Durant l'any 2009 s'ha realitzat una nova edició de les jornades del Circuit, que suposen un espai de trobada, formació i intercanvi d'experiències per al conjunt de les i els professionals dels diferents serveis implicats en el Circuit BCN, organitzades conjuntament pel Consorci de Salut de Barcelona i l'Ajuntament de Barcelona

La VII Sessió de treball del Circuit va tenir lloc el 16 i el 17 de juny a l'Hospital Universitari de la Vall d'Hebrón, i va tractar el tema "Per a un abordatge integral: cooperació i treball multidisciplinar", amb l'objectiu d'aprofundir sobre les bones pràctiques del treball en xarxa. En aquesta ocasió per a la conferència inaugural vam poder comptar amb la participació de Miguel Lorente Acosta, en tant que Delegado del Gobierno para la Violència de Género.

Les jornades s'organitzen en 2 dies, una tarda dedicada a Espais de reflexió i debat simultanis, i una Sessió plenària de matí i tarda. La VII sessió de treball del Circuit va comptar amb una àmplia participació, amb un total del 345 assistents. La mitjana de participació en els Espais de reflexió i debat simultanis va ser de 49 persones.

En aquesta edició es va possibilitar la presentació de pòsters sobre experiències, que va obrir la possibilitat a que els equips professionals exposessin els seus projectes. La bona valoració farà que aquesta modalitat de participació es repeteixi en futures edicions.

- **Altres activitats:**

- Cal destacar que el 2009 s'ha presentat el circuit al "Congreso Estatal Salud y Violencia de Género- Hilando en género", que van tenir lloc al febrer del 2009 a Santiago de Compostela.
- També s'han fet presentacions dels circuits en els Consells de Salut de Districte .
- Durant l'any 2009 s'ha treballat en el projecte WEB. 2.0 del Circuit , que suposarà un canvi en la WEB existent de cara a la ciutadania i la creació d'un espai intranet per facilitar el treball en xarxa entre les/els professionals, la qual es presentarà el 2010.



## 5.2- XARXA CÍVICA: L'ACORD CIUTADÀ PER UNA BARCELONA LLIURE DE VIOLÈNCIA VERS LES DONES

**L'Acord Ciutadà per una Barcelona Lliure de Violència vers les Dones** es va concebre en el marc del *Primer Pla operatiu contra la violència vers les dones* i va ser impulsat pel *Consell de Dones de Barcelona* i els *Consells de Dones de tots els Districtes*. L'Acord, recull els principis del *Pla Municipal contra la violència vers les dones 2007-2009* i és una de les línies fonamentals per l'abordatge integral de la violència masclista i per avançar cap a la fita d'eradicar qualsevol tipus de violència vers les dones.

Per mitjà de la signatura d'un Acord, l'Ajuntament de Barcelona, entitats de la ciutat i persones a títol individual, expliciten la seva adhesió a una fita comú i assumeixen una sèrie de compromisos amb l'objectiu de treballar conjuntament impulsant accions per l'eradicació de la violència vers les dones.

El balanç d'aquests sis anys de col·laboració entre els agents socials i l'Ajuntament de Barcelona és molt positiu, per que cada vegada més es fa palès que sense el compromís de la ciutadania i la complicitat del teixit associatiu, la lluita contra la violència masclista a la nostre societat seria una fita impossible d'aconseguir.

Any rere any, són moltes les persones, grups, entitats i institucions de Barcelona que es comprometen a actuar contra la violència masclista. En aquest sentit la xarxa cívica de **L'Acord Ciutadà per una Barcelona Lliure de Violència vers les Dones** s'ha anat renovant i ampliant any fins arribar a les **515 entitats adherides** actualment i les més de **vuit-centes persones** que ho han fet a títol individual.

L'Acord pot ésser signat o ratificat. D'aquesta manera les entitats i persones signants mostren en seu compromís:

- A fer pública i d'una manera explícita, com a persones, grups o entitats adherides, el compromís actiu per una Barcelona lliure de Violència vers les Dones.
- A contribuir a la prevenció de la violència masclista, mitjançant accions adreçades a la informació i la sensibilització contra la violència masclista a nivell intern i a l'entorn de pròpia l'entitat.

L'any 2009 s'han adherit 18 noves entitats.

### ➤ Distribució d'entitats adherides per districtes

Districtes	Entitats adherides 2009	Entitats adherides 2008	Entitats adherides 2007
Ciutat Vella	110	107	106
Eixample	90	90	90
Sants-Montjuic	56	54	49
Les Corts	33	33	33
Sarrià – Sant Gervasi	25	23	18
Gràcia	50	42	42
Horta – Guinardó	26	25	18
Nou Barris	33	31	22
Sant Andreu	44	44	25
Sant Martí	48	48	35
<b>TOTAL</b>	<b>515</b>	<b>497</b>	<b>438</b>



- **Un catàleg d'activitats per la sensibilització i la prevenció:**

Per facilitar que els grups i entitats puguin col·laborar en l'objectiu d'eradicació de la violència vers les dones, la Regidoria de Dones i Joventut, posa a l'abast de les associacions signants de l'Acord un catàleg de recursos d'accés gratuït, per a que aquestes puguin fer possible la tasca de sensibilització i prevenció.

Aquest catàleg contempla un conjunt d'activitats que es duen a terme mitjançant l'assessorament i el suport tècnic de la Direcció de programes de dones, a partir de les peticions que realitzen diferents entitats adherides i que es realitza amb la col·laboració de persones expertes en les diferents matèries, professionals o institucions especialitzades.

Les activitats són en format xerrada, i tallers audiovisuals i aborden la temàtica sobre la violència de gènere i les diverses formes com es manifesta, l'anàlisi de les conseqüències d'aquesta violència, el tipus d'atenció requerida per les persones que l'han patida i informació sobre la legislació actual, alhora que també s'aborden el tractament de la violència de gènere als mitjans de comunicació i al cinema i també des d'una perspectiva més preventiva adreçada a joves i famílies.

Durant l'any 2009 s'ha fet difusió d'aquesta iniciativa entre la ciutadania, persones que es vulguin comprometre a títol individual i entitats, a través de diferents canals: PIAD, equipaments i serveis municipals, actes de dinamització (La Mercè de les persones, la Cursa de les Dones, el Premi 25 de novembre, Consells de Dones, Circuits Barcelona contra la violència vers les dones, etc.).

Durant l'any 2009 s'han realitzat per demanda de diferents centres i entitats, **39 activitats amb un total de 628 assistents, amb una mitjana de participants per activitat d'unes 15/17 persones.**

- **Premi 25 de novembre, Dia Internacional contra la violència Masclista:**

Des de fa quatre anys, i en el marc de l'Acord ciutadà per una Barcelona Lliure de Violència vers les Dones, l'Ajuntament convoca anualment el **Premi 25 de Novembre**, en reconeixement a les persones, grups de dones, associacions i entitats que treballen per una Barcelona Lliure de violència vers les dones.

L'objectiu específic de la convocatòria de l'edició 2009 es estimulat el conjunt de la societat a fi de construir una imatge més realista de les dones, i promoure polítiques d'acció positives, d'innovació, creació, sensibilització i prevenció contra la violència vers les dones. La dotació del premi a atorgar pel Jurat és de 7.500 euros.

Aquest any es van presentar 9 projectes. Va resultar guanyador el projecte *Prevenir es Protegir* de la Fundació Vicki Bernadet, el premi es va entregar el 24 de novembre en un acte celebrat al Saló de Cent de l'Ajuntament de Barcelona.

### **5.3-Recomanacions sobre el tractament de la violència masclista als programes informatius i d'entreteniment als mitjans de comunicació**

Les Recomanacions sobre el tractament de la violència de gènere als programes informatius i d'entreteniment als mitjans de comunicació, publicades l'any 2004, van ser fruit d'una iniciativa col·lectiva per part de tots els agents socials implicats. De forma conjunta, a través de la Regidoria de la Dona de l'Ajuntament de Barcelona i del Col·legi de Periodistes de Catalunya es va engegar una comissió de treball a la qual s'hi van sumar d'Institut Català de les Dones, el Consell de l'Audiovisual de Catalunya, el Consell de la Informació de Catalunya i l'Associació de Dones Periodistes de Catalunya (ADPC). Amb les institucions es van aplegar els diferents mitjans de comunicació catalans i representants dels Cossos de Seguretat -Mossos d'Esquadra, Guàrdia Civil i Policia Nacional-. Durant un any es van reunir per elaborar



unes pautes de tractament de les informacions relatives a la violència de gènere i detectar-ne dificultats i males pràctiques.

Posteriorment i amb la finalitat que aquesta feina reflexiva tingués una aplicació efectiva, els serveis tècnics del Consell de l'Audiovisual de Catalunya van adaptar el contingut del document resultant en dotze punts i en forma de recomanacions.

En el transcurs d'aquests anys s'han aprovat tant a nivell nacional com estatal diverses lleis que fan necessària una revisió i adaptació de les *Recomanacions* a la normativa vigent.

I és per aquest motiu que l'any 2009 totes aquestes entitats i institucions junt amb les que s'han incorporat posteriorment (Àrea d'Igualtat i Ciutadania de la Diputació de Barcelona, Programa de Seguretat contra la Violència Masclista del Departament d'Interior, Relacions Institucionals i Participació i l'Observatori de les Dones en els Mitjans de Comunicació) han revisat les recomanacions, les han adaptat al marc normatiu actual i les han reeditat.

El document consta de 15 recomanacions i un apèndix on es detallen les adreces dels recursos de Catalunya on es pot obtenir més informació i també les dades de contacte de la xarxa d'atenció i recuperació integral de les dones que pateixen violència masclista.



<b>COMPARATIVA PRESSUPOST 2007-2008-2009 (Capítols II i IV) SERVEIS I RECURSOS EN MATÈRIA DE VIOLÈNCIA MASCLISTA</b>			
	2009	2008	2007
<b>1.CASA D'ACOLLIDA</b>			
<b>TOTAL 1</b>	<b>512.560,45</b>	<b>383.101,97</b>	<b>368.254,03</b>
<b>2.EAD</b>			
<b>TOTAL 2</b>	<b>1.057.929,59</b>	<b>794.620,03</b>	<b>752.800,50</b>
<b>3. PIADS</b>			
<b>TOTAL 3</b>	<b>677.931,67</b>	<b>471.794,14</b>	<b>444.504,41</b>
<b>4. SERVEIS SUPORT VIOLENCIA A L'ÀMBIT FAMILIAR</b>			
<b>TOTAL 4</b>	<b>317.482,85</b>	<b>185.478,49</b>	<b>169.635,16</b>
<b>5. PREVENCIÓ DE LA VIOLÈNCIA</b>			
<b>TOTAL 5</b>	<b>60.757,8</b>	<b>42.722,96</b>	<b>28.520,50</b>
<b>6. CIRCUIT BCN CONTRA LA VIOLENCIA VERS LES DONES</b>			
<b>TOTAL 6</b>	<b>24.289,54</b>	<b>2.161,00</b>	<b>8.621,58</b>
<b>7. ACORD CIUTADÀ CONTRA LA VIOLÈNCIA VERS LES DONES</b>			
<b>TOTAL 7</b>	<b>48.877,29</b>	<b>66.062,04</b>	<b>38.620,40</b>
<b>8.PISOS PONT, EQUIPAMENT</b>	<b>36.000</b>		
<b>TOTAL (1+2+3+4+5+6+7+8)</b>	<b>2.735.829,19</b>	<b>1.945.940,63</b>	<b>1.810.956,58</b>

Ajuntament



de Barcelona

Regidoria de Dones i Joventut  
Gerència d'Educació, Cultura i  
Benestar