



INFORME BALANÇ 2010

SERVEIS I RECURSOS EN MÀTERIA DE VIOLÈNCIA MASCLISTA

COMISSIÓ D'EDUCACIÓ, CULTURA I BENESTAR

Barcelona, 14 d'abril de 2011



INDEX

1. INTRODUCCIÓ	6
1.1. Criteris estratègics d'actuació	6
2. PRINCIPALS DADES 2010	9
2.1. Punts d'informació i Atenció a les Dones (PIAD)	9
2.2. Equip d'Atenció a les dones (EAD)	9
2.3. Servei de Teleassistència Mòbil (TAM)	9
2.4. Recursos d'Acolliment de Llarga Estada	9
2.5. Servei d'Atenció a nens i nenes que han patit violència masclista a l'àmbit familiar (SAN)	9
2.6. Servei d'Atenció a Homes (SAH)	9
2.7. Circuit Barcelona contra la violència vers les dones	9
2.8. Acord Ciutadà per una Barcelona Lliure de Violència vers les Dones	10
2.9. Total pressupostos executats 2007, 2008, 2009 i 2010 i previsió 2011 (pressupost inicial) dels capítols II i IV, Centre Municipal d'Acolliment d'Urgència (CMAU-RV), Subvencions d'atenció i altres partides violència	10
3. MILLORES I CANVIS SIGNIFICATIUS ANY 2010	11
4. SERVEIS I RECURSOS	15
4.1. Punts d'Informació i Atenció a les Dones (PIAD)	15
– Atenció Individual	15
– Principals demandes	17
– Principals temes treballats	19
– Derivacions a altres serveis	19
– PIAD per districtes i anys	20
– Atenció grupal	26
– Intervenció comunitària	26
4.2. Equip d'Atenció a les Dones (EAD)	27
– Principals dades. Comparativa dels anys 2007, 2008, 2009 i 2010	27
– Perfil de la dona atesa a l'EAD	30
– Persona que exerceix la violència contra les dones ateses a l'EAD	32
– Denúncies, ordres de protecció i serveis de teleassistència mòbil	32
– La intervenció grupal amb dones i amb infants a l'Equip d'Atenció a les Dones	33



4.3. Recursos d'acollida per a dones maltractades i els seus fills/es	34
– Acolliment d'urgència	34
– Acolliment de llarga estada:	35
- Casa d'Acollida de Dones (CAD)	35
- Descripció del servei	35
- Principals dades i comparativa 2007, 2008, 2009 i 2010	36
~ Dones ateses, ingressades i fills/es	36
~ Temps mig d'estada	36
~ Promig d'edat de les dones	37
~ Tipus d'unitat familiar	37
~ Procedència de les dones	37
~ Estat de salut	38
~ Fills/filles acollits/des i lloc de naixement	38
- Pis tutelat conveniat amb entitat privada	39
- Pisos d'acollida en comunitats de veïns	39
4.4. Servei d'Atenció a Nenes i Nens que han patit violència de gènere a l'àmbit familiar (SAN)	39
– Descripció del servei	39
– Principals dades i comparativa 2007, 2008, 2009 i 2010	40
– Distribució per sexes de les persones usuàries del SAN	41
– Evolució 2007-2010 dels menors i mares atesos	41
– Casos tancats	41
– Perfils dels nens/nois i nenes/noies atesos	42
- Dades per edats	42
- Tipologia de la violència que han patit els menors	42
– Perfil de les mares ateses	43
- Nacionalitat i estat de convivència	43
- Tipologia de la violència masclista que han patit les mares	44
4.5. Servei d'Atenció a Homes (SAH)	44
– Descripció del servei	44
– Principals dades i comparativa 2007, 2008, 2009 i 2010	45
– Perfil dels homes atesos	46
- Dades per edat	46



- Nivell d'estudis	47
- Situació laboral	47
- Nacionalitat	48
- Estat civil i convivència	48
- Dades psiquiàtriques i consum de substàncies tòxiques	49
- Violència que han exercit	50
- Tipus de violència exercida	50
- Durada de la violència exercida	51
- Situació judicial dels homes atesos	51
- Informació sobre l'existència del SAH	52
- Procedència dels usuaris del SAH	53
4.6. Projecte de prevenció <i>Canviem-ho</i>	54
- Descripció del projecte	54
- Accions de sensibilització	54
4.7. Tallers de prevenció de relacions abusives per adolescents i joves	55
- Descripció dels tallers	55
- Principals dades i comparativa 2007, 2008, 2009 i 2010	56
- Número total d'hores	56
- Número total de tallers	56
- Número de centres d'educació secundària, per districtes	56
- Distribució dels tallers per línies educatives	57
- Número de participants	58
4.8. Enfortiment dels Serveis Socials Bàsics per a la millora de detecció i de l'atenció en situacions de violència masclista	58
5. XARXES	60
5.1. Xarxa institucional: Circuit Barcelona Contra la Violència vers les Dones.	60
- Comissió tècnica de coordinació	60
- Comissió de prevenció	60
- Comissió per a l'avaluació del risc de violència	61
- Comissió de treball sobre la intervenció amb homes	62
- Circuits territorials	62
- Desenvolupament del programa d'accions formatives per als circuits territorials	63
~ Cursos i persones participants	64



– VII Sessió de treball del Circuit Barcelona contra la violència vers les dones: “Per a un abordatge integral: cooperació i treball multidisciplinar”	64
– Altres activitats	65
- Elaboració del projecte de la nova web, versió 2.0	65
- Acord per la implementació d'un protocol d'atenció psicosocial d'emergències en les situacions de violència masclista	66
- Grup de treball de protecció de dades de caràcter personal	66
- Sessions de presentació del circuit a diferents organismes i entitats	66
5.2. Xarxa cívica: Acord Ciutadà per a una Barcelona lliure de violència vers les dones.	66
– Dades d'entitats adherides i distribució per districtes	67
– Catàleg d'activitats per a la sensibilització i la prevenció	68
– Premi 25 de novembre, Dia Internacional contra la Violència Masclista	68
6. Total pressupostos executats 2007, 2008, 2009 i 2010 i previsió 2011 (pressupost inicial) dels capítols II i IV, Centre Municipal d'Acolliment d'Urgència (CMAU-RV), Subvencions d'atenció i altres partides violència	70



1. INTRODUCCIÓ

La ciutat de Barcelona ha fet els darrers deu anys una aposta ferma en l'abordatge de la lluita contra la violència vers les dones, a través del desenvolupament del **Pla Municipal contra la Violència vers les Dones**. Una eina de treball que estableix els objectius, la planificació i desenvolupament d'actuacions d'atenció especialitzada, prevenció i sensibilització, així com de coordinació interinstitucional, per fer de Barcelona una ciutat lliure de violència vers les dones.

Aquest document és un informe de balanç de la tasca portada a terme durant l'any 2009 pels serveis i recursos existents a la ciutat en matèria de violència masclista, adscrits a la Regidoria de Dones i Joventut de l'Ajuntament de Barcelona, així com de les xarxes, institucionals i cíviques, existents a la ciutat.

1.1. CRITERIS ESTRATÈGICS D'ACTUACIÓ

- **L'abordatge de la violència envers les dones en el seu conjunt, des d'una perspectiva estructural**

L'Ajuntament de Barcelona ha optat per realitzar un abordatge de la violència envers les dones partint de la premissa que es tracta d'un fenomen estructural. Així, ha entès que aquesta violència adopta múltiples formes que requereixen de respostes específiques i diverses, però que tenen un denominador comú: la violència contra les dones està profundament arrelada a les estructures socials, i si no s'incideix sobre aquestes, la violència no desapareixerà.

- **La transversalitat, la coordinació i la cooperació interinstitucional i interdepartamental**

Les actuacions davant la violència exercida contra les dones han de contemplar la multifactorialitat de les causes que generen aquest greu problema social i, per tant, cal un treball coordinat i transversal entre les diferents àrees i institucions¹, tot potenciant i dissenyant estratègies específiques i espais de treball conjunt que permetin el treball en xarxa, per tal de fer efectiu aquest criteri.

- **La integralitat**

Atès que la violència contra les dones és un fenomen estructural, es precisa d'una resposta integral que impliqui tots els sistemes (Serveis Socials, Salut, Forces i Cossos de Seguretat, Justícia, Educació, Cultural, Treball, Habitatge, etc.) i que, a més, actuï coordinadament. Així,

¹ Destaca la signatura durant el 2009 d'un conveni de col·laboració entre l'Institut Català de les Dones i l'Ajuntament de Barcelona (Suport econòmic pels PIAD a través d'un contracte programa i per l'implementació del Protocol de detecció de risc a través d'un conveni marc).



doncs, des dels diferents serveis i recursos es planteja la creació, regulació, aplicació efectiva i generalitzada i avaluació dels protocols integrals d'intervenció en totes les seves fases.

- **La participació i la coresponsabilització**

La participació ciutadana i el consens dels grups de dones que componen el teixit social femení de Barcelona, així com la coresponsabilització de tots els actors implicats, constitueixen factors bàsics per aconseguir l'èxit d'aquests serveis i recursos i un dels principals motors que ha de permetre gestionar-lo i avaluar-lo.

En aquest sentit ha estat imprescindible comptar amb el bagatge acumulat pel moviment de dones, a través del Consell de Dones de Barcelona, que ha estat pioner en el treball d'abordatge a dones en situacions de violència. Finalment també s'ha estimat oportú incorporar persones expertes en diferents disciplines.

- **L'accessibilitat i la proximitat en les intervencions contra la violència vers les dones, tot contemplant la diversitat dels col·lectius femenins de Barcelona**

És imprescindible contemplar la diversitat i especificitat dels diferents col·lectius femenins que viuen a Barcelona: dones grans, adultes i joves; amb diferents opcions sexuals; amb nivells socioeconòmics diversos; amb estats de salut específics (amb discapacitats, problemes mentals, malalties infeccioses, etc.); dones provinents d'altres cultures; dones en situació d'exclusió social. Per tant, cal dissenyar serveis capaços de respondre a les diferents necessitats i d'adaptar-se a aquestes diverses realitats. Així mateix, la proximitat en el territori és una primera forma de facilitar aquesta accessibilitat i adaptació de la resposta a les diferents realitats socials i culturals.

- **La qualitat de la resposta**

Es fa necessari oferir respostes integrals, des d'una perspectiva transdisciplinària, a les dones que pateixen violència, de forma àgil, ràpida, propera i coordinada, que evitin la revictimització o victimització secundària que comporta anar de recurs en recurs per obtenir només respostes parcials als problemes plantejats i que tingui una especificitat que garanteixi una intervenció adequada a les problemàtiques que plantegen les dones.

Per això cal posar especial èmfasi en la formació dels equips professionals que haurà d'incorporar la perspectiva de gènere, i un coneixement acurat dels processos de la violència i dels seus impactes físics i emocionals amb què arriben les dones als recursos públics.

- **Coneixement de la realitat**

Malgrat que no hi ha dades globals respecte l'abast real de la violència masclista, les dades que ens proporcionen els serveis municipals ens permeten fer una aproximació a la realitat i a



l'evolució d'aquest fenomen a la ciutat de Barcelona, que ens ha de permetre dissenyar accions de millora i detectar mancances per tal de corregir-les. El nostre repte està en la millora de la sistematització d'aquestes dades, i una major aproximació al fenomen a nivell global.

- **Millora del coneixement del serveis**

La millora de la difusió sobre els serveis municipals per les dones i els recursos que existeixen a la ciutat per les dones que han patit violència masclista (municipals, policials, judicials...), ha estat també una de les prioritats en les que estem treballant, amb l'objectiu a nivell preventiu, de millorar el coneixement que tenen les dones dels recursos on es poden adreçar.



2. PRINCIPALS DADES DE L'ANY 2010

2.1. Punts d'informació i atenció a les Dones (PIAD)

- Barcelona disposa de 10 PIAD, un per cada districte
- Total de dones ateses han estat: 1.711 per primera vegada.
- Recurs més sol·licitat d'aquest servei: l'assessorament jurídic (894 demandes).
- Principals temes tractats amb les usuàries: violència masclista (599) i separacions i divorcis (598).

2.2. Equip d'atenció a les dones (EAD)

- Total de dones ateses ha estat de: 1.220 (497 per primera vegada)
- Dones ateses per via d'urgència han estat: 249 (d'aquestes 107 dones i 73 fills i filles han requerit acolliment d'urgència)
- Infants atesos ha estat de: 258
- Accés al servei: 73 % de dones accedeix directament al servei; 27% arriben derivades d'altres serveis (Serveis Socials Municipals, Mossos d'Esquadra, Justícia, Xarxa Sanitària, Entitats, etc)
- Procedència: 52,8% de les dones són de nacionalitat espanyola, 47,2% immigrants estrangeres (per procedència destaca: 45,14% Amèrica Llatina; 20,83% Països Asiàtics; 18,4% Magrib i 12,5% Europa)

2.3. Servei de Teleassistència Mòbil (TAM)

- Dones que han disposat del TAM (actual ATENPRO): 505

2.4. Recursos d'Acolliment de llarga estada

- Total persones ateses: 29 dones i 27 infants
 - Casa d'Acolliment per a dones en situació de violència masclista: ateses 20 dones i 19 fills/filles
 - Pis tutelat conveniat: ateses 9 dones i 8 fills/filles.

2.5. Servei d'atenció a nens i nenes que han patit violència masclista a l'àmbit familiar (SAN)

- Nombre de persones ateses: 210 (129 menors i 79 mares).

2.6. Servei d'atenció a homes (SAH)

- Homes atesos com a usuaris del servei: 125 (27 telefònicament)
- Dones ateses com a parelles o exparelles d'aquests usuaris: 54

2.7. Circuit Barcelona contra la violència vers les dones

- Comissió Tècnica de Coordinació: 6 reunions (amb 30 persones expertes i representants d'institucions i serveis).
- Funcionament de 3 subcomissions de treball interdisciplinar: Comissió de prevenció de la violència masclista: elabora i presenta les *Recomanacions per a la prevenció de relacions abusives de parella*; Comissió per a l'avaluació del risc de violència: seguiment del procés de validació del *Protocol de valoració del Risc de Parella contra la Dona (RVD- Barcelona*. Comissió sobre la intervenció amb



homes: inicia la seva tasca en coordinació amb el projecte de la Direcció de Dones, *Canviem-ho*.

- Circuits territorials de Districte: 10 comissions (52 reunions amb fins a 30 persones)
- Accions formatives: 19 (535 persones)
- VIII Sessió de treball del Circuit Barcelona contra la violència vers les dones: *La prevenció, repte per a l'eradicació de la violència masclista*.

2.8. Acord Ciutadà per una Barcelona Lliure de Violència vers les Dones

- Noves entitats adherides: 13
- Activitats: 31 (585 persones)
- Premi 25 de novembre: 7.500 euros de dotació

2.9. Total pressupost executat 2007, 2008, 2009 i 2010 i pressupost inicial 2011 dels capítols II i IV, Centre Municipal d'Acollida d'Urgència (CMAU-RV), Subvencions d'atenció i altres partides de violència

- 12.766.207,50 euros



3. MILLORES I CANVIS SIGNIFICATIUS 2010 I PREVISIONS DE FUTUR

RECURSOS	2008	2009	2010	2011
PUNT D'INFORMACIÓ I ATENCIÓ A LES DONES (PIAD)	- Consolidació del servei als 10 districtes.	- Creació del servei d'assessorament psicològic. - Nou concurs i unificació de la gestió del servei (una mateixa entitat gestora a tota la ciutat). - Recerca i estudi sobre el treball grupal	- Model d'articulació del servei d'acompanyament psicològic amb els Serveis Socials Bàsics. - Consolidació del treball grupal.	- Consolidació del model d'articulació del servei d'acompanyament psicològic amb els Serveis Socials Bàsics. - Millora dels sistemes d'informació i recollida d'indicadors.
CASA ACOLLIDA	- Treball d'articulació i coordinació de l'EAD i Casa Acollida per posterior traspàs.	- Traspàs a Consorci Serveis Socials. - Increment de 40 hores setmanal d'educador/a social.	- Redefinició del model d'acolliment de llarga estada.	
EQUIP D'ATENCIÓ A DONES (EAD)	- Increment de professionals: 1 treballadora social i 1 educadora social.	- Consolidació del treball grupal amb dones. - Implementació del model organitzatiu per part dels centres de serveis socials bàsics de la ciutat (novembre 09). - Acords tècnics d'articulació amb les entitats que ofereixen recursos	- Reforçament del paper de suport i assessorament als centres de serveis socials. - Treball de camp de la recerca aplicada: Procés de recuperació. - Definició del nou sistema d'informació.	- Revisió del paper de l'EAD en la intervenció amb infants d'acord al model organitzatiu que es derivi del model d'atenció que s'està definint entre tots els serveis públics implicats de la ciutat de Barcelona en un grup de treball coordinat conjuntament entre la



		d'acolliment.		<p>Direcció del Programa de Dones i el Consorci de Serveis Socials de Barcelona.</p> <p>- II Fase del nou sistema d'informació (Data implementació 2012)</p> <p>- Treball de camp de la recerca aplicada: Procés de recuperació (data finalització: estiu 2012).</p>
<p>CENTRE D'ACOLLIMENT URGÈNCIA MUNICIPAL (CMAU-RV)</p>	- Definició del servei, ubicació i projecte arquitectònic.	- Execució de les obres.	<p>- Equipament del centre.</p> <p>- Elaboració del projecte de servei i contractació.</p>	<p>- Inaugurat el 8 de març de 2011.</p> <p>- Ajustar el model definit als requeriments de la realitat per tal d'optimitzar l'atenció proporcionada a les dones i infants acollits.</p>
<p>PISOS D'ACOLLIMENT</p>	- Definició model i adequació pisos pont i obres d'adequació	- Definició model i adequació i equipament dels pisos.	- Inici de la prestació del servei.	- Inici de la prestació del servei de 2 pisos d'acollida de llarga estada, la gestió dels quals ha estat traspasada al Consorci de Serveis Socials de Barcelona



SAN i SAH	- Consolidació del servei.	- Desplegament del projecte <i>Canviem-ho</i> , projecte de sensibilització i prevenció adreçat a homes.	- Recerca sobre perfils dels homes que maltracten. - Nou model d'atenció a la infància.	- Disseny instrument avaluació dels tractaments psicològics amb homes maltractadors. - Consolidació Projecte <i>Canviem-ho</i> . - Desenvolupament Consolidació nou model atenció a la infància.
CIRCUIT BCN CONTRA LA VIOLÈNCIA	- Formació a professionals dels circuits territorials.	- Formació a professionals dels circuits territorials- - Validació del Protocol de valoració del risc de violència de parella contra la dona-	- Presentació del document de <i>Recomanacions per a la prevenció de les relacions abusives de parella</i> . - Jornades de prevenció de violència masclista	- Anàlisi de necessitats formatives i Pla de formació per a professionals de circuits territorials de Districte - Actualització de la informació de la web del circuit : www.csbcn.net/cvdbcn . - Disseny i elaboració de la intranet per a professionals dels serveis implicats, i posada en marxa de la versió web 2.0 - Organització sessió/Jornada X aniversari del Circuit Barcelona.



ACORD CIUTADÀ	- Actualització catàleg activitats.	- Actualització catàleg d'activitats-	- Ampliació i difusió catàleg activitats-	- Ampliació i diversificació de l'oferta d'activitats del catàleg actual, per adaptar-ho a noves necessitats i demandes. - Promoció i difusió de l'acord en àmbits prioritaris (AMPA, educació en el lleure i educació no formal, associacions i grups de dones...)
TALLERS PREVENCIÓ	- Augment tallers a 3r ESO.	- Augment tallers a 3er ESO-	-Ampliació al sector de l'associacionisme juvenil.	- Consolidació sector associacionisme juvenil.
COMUNICACIÓ	- Edició material comunicació del conjunt de serveis de la direcció del Programa de Dones	-Edició material comunicació del conjunt de serveis de la Direcció del Programa de Dones-	- Impuls de les accions de sensibilització.	- Edició material comunicació del conjunt de serveis de la direcció del Programa de Dones



4. SERVEIS I RECURSOS

4.1. PUNTS D'INFORMACIÓ I ATENCIÓ A LES DONES (PIAD)

Actualment a Barcelona hi ha 10 PIAD, un per cada districte. Els PIAD, són serveis oberts a totes les dones de la ciutat que es caracteritzen per la seva voluntat de proximitat i d'implicació territorial. Ofereixen informació, orientació i atenció a les dones, tant individual com grupal i comunitària. A més, promouen la l'autonomia i la participació i l'associacionisme de les dones, potencien i donen suport a les accions específiques de prevenció, sensibilització i detecció precoç de situacions de discriminació (laboral, etc.), i violència vers les dones, fomenten el treball en xarxa interprofessional i la coordinació amb la resta de serveis d'atenció: serveis socials del territori, serveis específics per a les dones de la ciutat, etc.

Durant el 2010 s'ha consolidat el servei d'acompanyament psicològic, que es va crear el 2009 com un servei complementari a l'atenció que s'està realitzant des del PIAD. Les principals funcions d'aquest servei, a nivell individual, és donar suport psicològic a dones en situacions d'especial vulnerabilitat (com ara: suport en l'elaboració de dols, en pèrdues afectives i separacions o de dol migratori, crisi per canvis en el cicle vital, assetjament laboral, etc.) i, en casos de violència masclista, fer la detecció i acompanyament en la presa de decisions i en la derivació. Aquest any s'ha definit el model teòric i d'intervenció psicològica dels PIAD i l'articulació del servei amb els serveis socials bàsics.

- **Atenció individual**

Durant el 2010 el total de dones que s'han atès per primera vegada han estat 1.711, diferència que suposa un 4% menys respecte a l'any 2009. Això s'explica, principalment, per les variacions entre districtes: per exemple, tot i el descens total, aquest any alguns PIAD han augmentat aquesta xifra respecte al 2009: Horta-Guinardó (un 23%), Eixample (10%), Ciutat Vella (4%) o Sants-Montjuïc (2%).

El nombre total de dones ateses (noves i en seguiment d'anys anteriors), és de 3.132, que suposa un augment – molt poc significatiu - del 0,06 % respecte al 2009. Això implica que s'ha intensificat el treball de seguiment dels PIAD, i que les dones s'hi adrecen més d'un cop al servei, per fer diferents demandes.

Pel que fa als usos del servei, a nivell individual, ha augmentat un 6% el nombre total d'entrevistes el 2010 respecte l'any anterior. El nombre d'entrevistes realitzades per les tècniques referents dels PIAD ha estat de 3.785, tan sols un 0,05% més que l'any 2009. En total, aquest any s'han fet un 6% més d'entrevistes per cada dona (una mitja de 2,07 el 2010 front a 1,96 entrevistes el 2009). El que destaca més és l'augment d'entrevistes al servei d'acompanyament psicològic dels PIAD (un 36%), que és comprensible donat que el 2009 el servei va començar al mes de març, i per tant, es comptabilitzen tres mesos menys.

Per altra banda, el servei d'assessorament jurídic té un 7% menys d'entrevistes realitzades que l'any anterior, variació que no considerem gaire significativa. En ocasions, aquesta variació és deguda a que s'hi ha dedicat més de 30 minuts als assessoraments – que és la mitjana de temps establerta –



en aquells casos en que s'han de valorar situacions complexes i que, per tant, necessiten més dedicació.

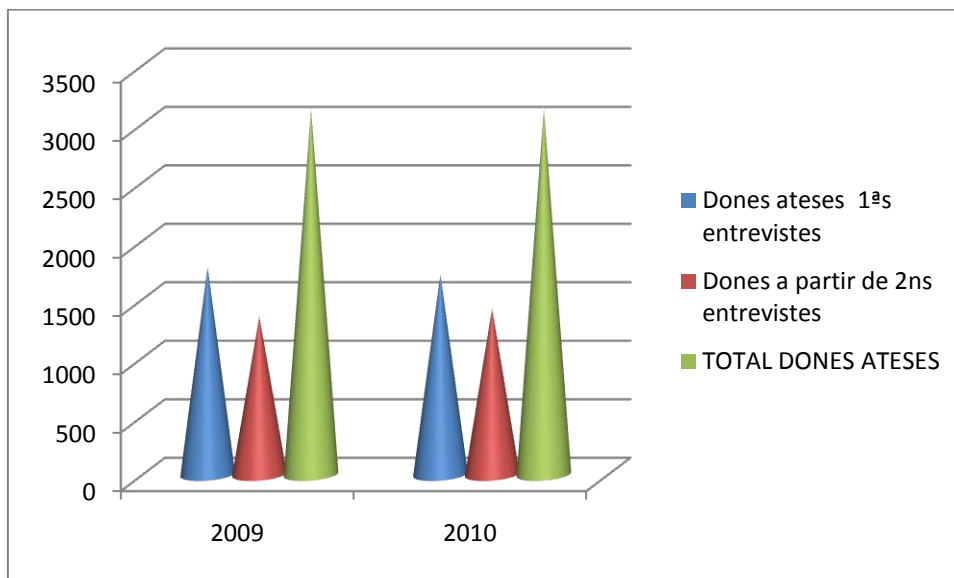
Es podria dir, doncs, que la variació entre 2009 i 2010 pel que fa a l'atenció individual als PIAD no ha sigut gaire significativa, excepte en l'acompanyament psicològic i les demandes de participació, que han augmentat considerablement. Per altra banda constatem que el servei continua consolidant-se com a recurs de referència per a la xarxa territorial de serveis, més que com a servei derivant, com era anteriorment.

DADES	2010	DIFERÈNCIA 2009-2010 %	2009	2008	2007
Dones ateses	3.132	0,06%	3.130	2.952	3.018
Dones ateses noves	1.711	-4%	1.777	1.764	1.715
Recurs més sol·licitat: Assessorament jurídic	894	-3%	965	912	833
Psicològic/personal	601	-0,83%	606	-	-
Violència masclista	599	-3%	615	567	580
Separacions i divorcis	598	2%	588	505	444

ENTREVISTES REALITZADES	2010	DIFERÈNCIA 2009-2010 %	2009	2008	2007
Tècniques referents	3.785	0,05%	3.783	2.891	3.305
Acompanyament psicològic	1.639	36%	1.202	0	0
Assessorament jurídic	1.085	-7%	1.168	875	846
TOTALS	6.509	6%	6.153	3.766	4.151

Pel que fa a l'evolució per mesos, setembre i octubre continuen sent els mesos en que més dones s'han atès, igual que els anys anteriors.

Evolució de les dones ateses (2009-2010)



- **Principals demandes**

Les dades que es presenten a continuació fan referència a les 1.711 dones noves ateses el 2010.

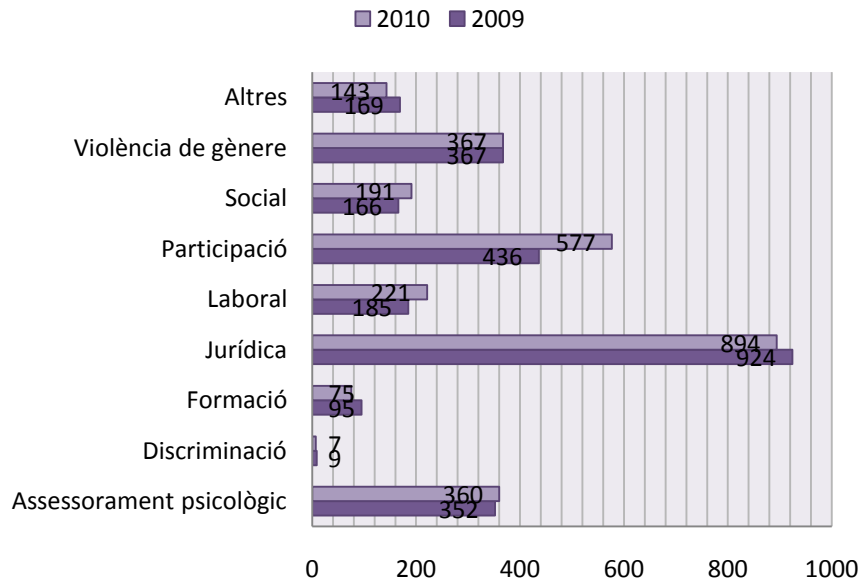
Pel que fa al tipus de demandes, la principal continua sent la demanda d'assessorament jurídic (que representa un 31,5% del total), seguida de la participació (20,3%), la violència masclista (12,9%) i l'acompanyament psicològic (12,6%). Respecte a l'any anterior l'increment major es dona en les demandes de participació (32% més que en 2009), que inclouen les demandes per participar en tallers i grups dels PIAD o bé en entitats de dones dels districtes. També s'incrementa aquest any la demanda de tipus laboral (19%), fet que entenem és degut a la situació de crisi econòmica.

Com al 2009, encara que l'assessorament jurídic continua sent la principal demanda, podem observar una tendència a l'augment de la demanda d'assessorament psicològic, la qual cosa està relacionada, sobretot, amb situacions de separacions i divorcis, que suposen un moment de major vulnerabilitat per les dones. És per això, precisament que a partir de 2009, els PIAD compten amb el servei d'acompanyament psicològic, que fa que l'atenció individual sigui més interdisciplinària i més integral.

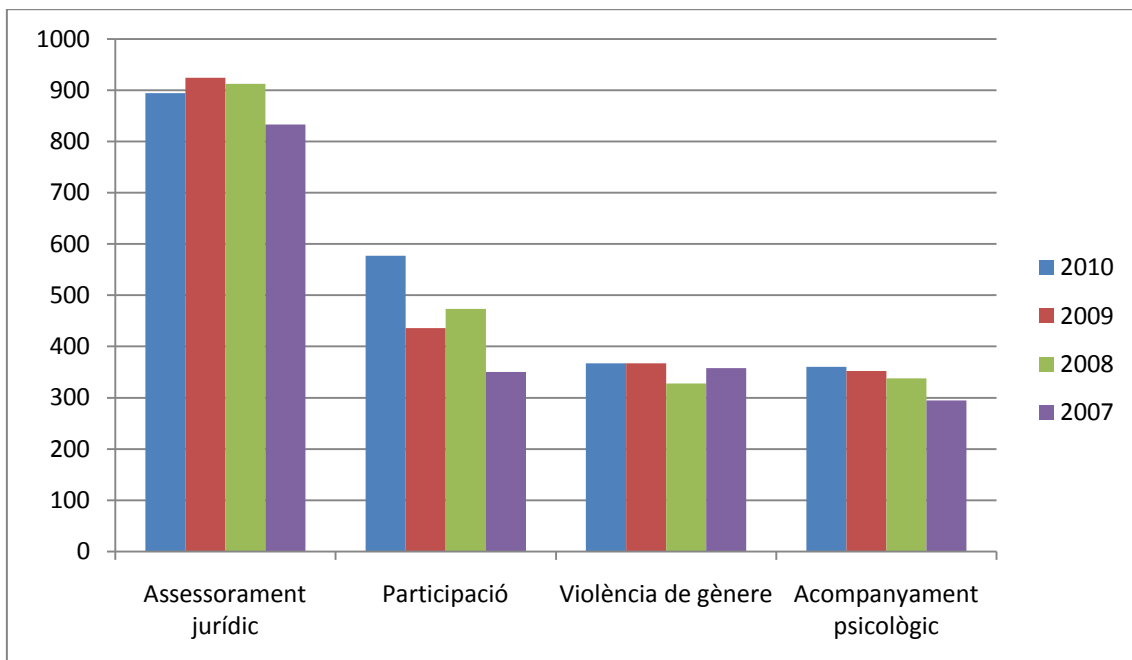
Per altra banda, s'ha d'entendre que la diferència entre les demandes explícites per violència masclista i aquesta com a principal tema treballat, té a veure amb la tasca de detecció que fan els PIAD en la intervenció i l'acompanyament a les dones. Encara que la demanda primera no hi estigui relacionada, els PIAD detecten quan hi ha violència masclista subjacent a la demanda explícita. En aquest sentit, l'evolució és semblant en les darrers anys.



Evolució del tipus de demanda



Evolució de les principals demandes (2007-2010)



Per altra banda, veient l'evolució dels últims quatre anys podem valorar molt positivament el creixement de les demandes de participació social de les dones als PIAD (en tallers, grups, o entitats dels districtes), la qual cosa ens indica que s'està treballant l'apoderament col·lectiu de les dones, trencant el seu aïllament i la seva soledat.



- **Principals temes treballats ²:**

Els principals temes treballats o problemàtiques detectades a les entrevistes realitzades continuen sent els mateixos que l'any anterior: temes jurídics (separacions i divorcis, estrangeria i d'altres), violència masclista, temes psicològics, laborals i de formació.

TEMA TREBALLAT/PROBLEMA	2010	DIFERÈNCIA 2009-2010 %	2009	2008	2007
Jurídic-legal	950	-1,55%	965	891	850
Violència masclista	599	-2,60%	615	567	580
Psicològic/personal	601	-0,83%	606	479	301
Laboral-Formació	300	-1,32%	304	288	236
Social	261	23,11%	212	247	356
Econòmica	172	1,78%	169	246	151
Salut	128	19,63%	107	130	88
Altres	187	70%	110	124	169
Discriminació	6	-62,50%	16	18	18
TOTALS	3.204	3,22%	3.104	2.990	2.749

- **Nombre total de derivacions a altres serveis**

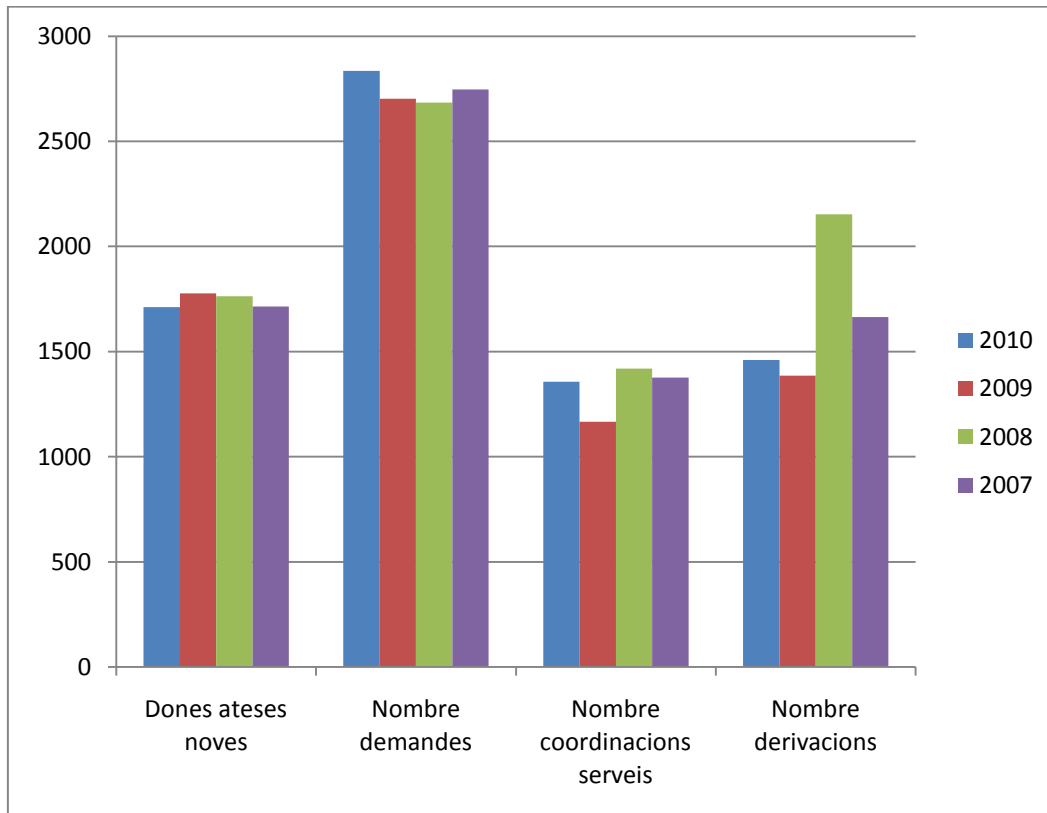
Aquest any el nombre de derivacions ha estat un 5% major que el 2009 (1.460 front a 1.386), però inferior al 2008 i 2007. Aquesta dada està relacionada amb el fet que s'han atès directament al servei més dones que s'han derivat internament: o bé al servei d'assessorament jurídic, o bé al d'acompanyament psicològic del propi PIAD.

Els principals serveis on s'ha derivat aquest any han estat: els centres de serveis socials bàsics (14,7%), els serveis i entitats d'inserció laboral (un 7,8%), serveis i entitats especialitzades (6,9%), i a les associacions de dones (6,1%).

² Problemàtiques detectades, més enllà de la demanda inicial de les dones



Evolució dels principals indicadors (2007-2010)



- **Dades dels PIAD per districtes. Evolució anual.**

A continuació presentem les dades relatives de cada districte respecte el total de dones ateses a la ciutat, per anys, en els principals indicadors. Els totals són nombres absoluts i la resta percentatges:

PIAD 2010	Ciutat Vella	Eixample	Sants - Montjuïc	Les Corts	Sarrià - Sant Gervasi	Gràcia	Horta - Guinardó	Nou Barris	Sant Andreu	Sant Martí	TOTALS CIUTAT
Dones noves ateses	9,9%	13,3%	9,8%	8,9%	7,0%	11,1%	10,6%	12,3%	9,0%	9,9%	1.711
Demandes	8,1%	14,9%	14,9%	6,8%	7,0%	9,9%	8,9%	12,6%	10,8%	6,1%	2.835
Coordinacions amb altres serveis	6,7%	2,1%	10,6%	10,1%	6,9%	6,8%	14,9%	6,4%	34,3%	1,1%	939
Derivacions	10,5%	13,2%	20,5%	7,1%	7,4%	3,5%	11,2%	9,6%	11,0%	6,2%	1.460
Principals demandes											



Assessoria Jurídica	7,4%	12,0%	14,0%	5,9%	8,3%	9,4%	7,5%	15,0%	11,3%	9,3%	894
Violència Masclista	7,1%	21,0%	7,9%	6,5%	6,0%	7,6%	9,5%	20,4%	9,5%	4,4%	367
Participació	8,5%	11,8%	17,0%	11,1%	8,1%	15,8%	11,8%	6,1%	7,6%	2,3%	577
Acompanyament psicològic	6,7%	13,6%	12,2%	6,9%	4,7%	14,4%	8,9%	10,0%	13,9%	8,6%	360

PIAD 2009	Ciutat Vella	Eixample	Sants - Montjuïc	Les Corts	Sarrià - Sant Gervasi	Gràcia	Horta - Guinardó	Nou Barris	Sant Andreu	Sant Martí	TOTALS CIUTAT
Dones noves ateses	9,2%	11,6%	12,0%	8,3%	9,6%	12,6%	9,2%	9,7%	9,4%	8,3%	1.777
Demandes	7,1%	15,7%	11,8%	8,1%	9,5%	10,0%	13,2%	9,1%	9,8%	5,7%	2.703
Coordinacions amb altres serveis	2,4%	8,4%	2,4%	32,9%	3,0%	9,0%	25,1%	1,8%	12,6%	2,4%	1.167
Derivacions	6,5%	15,7%	5,0%	12,9%	5,6%	9,3%	22,4%	6,6%	10,6%	5,3%	1.386
Principals demandes											
Assessoria Jurídica	6,3%	12,7%	10,1%	8,5%	7%	11,7%	14,9%	11,1%	8,9%	8,8%	924
Violència Masclista	8,7%	22,1%	10,9%	10,4%	10,6%	9,3%	7,1%	8,4%	7,6%	4,9%	367
Participació	6,4%	10,3%	17,9%	6%	14,4%	8,7%	13,5%	13,1%	8%	1,6%	436
Acompanyament psicològic	6%	16,5%	13,9%	9,4%	10,5%	5,1%	14,2%	5,4%	12,8%	6,3%	352

PIAD 2008	Ciutat Vella	Eixample	Sants - Montjuïc	Les Corts	Sarrià - Sant Gervasi	Gràcia	Horta - Guinardó	Nou Barris	Sant Andreu	Sant Martí	TOTALS CIUTAT
Dones noves ateses	7,03%	14,2%	10,7%	8,2%	10,8%	13,3%	9,2%	11%	6,9%	8,6%	1.764
Demandes	7,97%	16,5%	12,1%	7,4%	11,1%	11,4%	7,5%	11,4%	7,8%	6,7%	2.684
Coordinacions amb altres serveis	2,96%	10,1%	5,8%	13%	14,2%	14,2%	14,4%	11,5%	10,1%	3,5%	1.419
Derivacions	7,62%	20,5%	15,1%	7,6%	9,3%	9,1%	8,4%	13%	0%	9,2%	2.153
Principals demandes											
Assessoria jurídica	6,8%	14,7%	11,4%	6,6%	11,5%	11,2%	8,00%	13,9%	7,7%	8,2%	912
Violència	13,1%	18,3%	11%	6,4%	8,8%	8,8%	8,2%	9,1%	8,2%	7,9%	328



masclista											
Participació	7,6%	11,8%	10,8%	16%	14,6%	13,3%	8%	9,7%	6,8%	1,3%	473
Atenció psicològica	5%	13,6%	15,4%	2,7%	12,1%	10,6%	10,4%	8,6%	12,4%	9,2%	338

PIAD 2007	Ciutat Vella	Eixample	Sants-Montjuïc	Les Corts	Sarrià-Sant Gervasi	Gràcia	Horta-Guinardó	Nou Barris	Sant Andreu	Sant Martí	TOTAL CIUTAT
Dones noves ateses	5,25%	12,0%	11,9%	10,5%	7,4%	11,8%	10,1%	13,4%	6%	11,4%	1.715
Demandes	4,3%	11,5%	15%	9,7%	7,7%	10,5%	8,5%	12,8%	4,5%	15,7%	2.746
Coordinacions amb altres serveis	1,8%	7,4%	18,2%	14,1%	17,4%	14,2%	6,7%	4,8%	2,5%	12,8%	1.376
Derivacions	5,6%	13,8%	15,9%	10,6%	4,9%	8,8%	9,2%	11,6%	5,5%	14%	1.655
Principals demandes											
Assessoria jurídica	5,5%	12%	10,8%	9,8%	6,8%	9,6%	10,2%	14,4%	4,6%	16,2%	833
Violència masclista	3%	10,9%	12,3%	8,4%	4,2%	9,8%	7,3%	8,4%	8,6%	18,7%	358
Participació	1,4%	5,7%	17,1%	16%	14,6%	16,3%	5,7%	15,1%	5,4%	2,5%	350
Atenció psicològica	1,7%	9,1%	23,4%	5,8%	6,4%	8,8%	8,1%	10,5%	3%	23%	295

- Dades dels PIAD per districtes

PIAD Ciutat Vella										
	2010	2009	2008	2007	Tipologia demandes	2010	2009	2008	2007	
Dones ateses	9,9 %	9,2 %	7,03%	5,25%	Assessoria jurídica	7,4 %	6,3%	6,8%	5,5%	
Demandes	8,1 %	7,1%	7,97%	4,3%	Violència masclista	7,1 %	8,7%	13,1%	3,0%	
Coordinacions altres serveis	6,7 %	2,4%	2,96%	1,82%	Participació	8,5 %	6,4%	7,61%	1,4%	
Derivacions	10,5 %	6,5%	7,62%	5,62%	Atenció Psicològica	6,7 %	6%	5%	1,6%	



PIAD Eixample									
	2010	2009	2008	2007	Tipologia demandes	2010	2009	2008	2007
Dones ateses	13,3 %	11.6%	14.23%	12%	Assessoria jurídica	12,0 %	12,7%	14.69%	12%
Demandes	14,9 %	15.7%	16.47%	11.36%	Violència masclista	21,0 %	22%	18.29%	10.8%
Coordinacions altres serveis	2,1 %	8.4%	10.15%	7.41%	Participació	11,8 %	10,3%	11.84%	5.7%
Derivacions	13,2 %	15.7%	20.53%	13.84%	Atenció Psicològica	13,6 %	16.5%	13.6%	9.15%

PIAD Sants- Montjuïc									
	2010	2009	2008	2007	Tipologia demandes	2010	2009	2008	2007
Dones ateses	9,8 %	12%	10.7%	11.9%	Assessoria jurídica	14,0 %	10,1%	11.4%	10.8%
Demandes	14,9 %	11.8%	12.1%	14.9%	Violència masclista	7,9 %	10,9%	10.9%	12.2%
Coordinacions altres serveis	10,6 %	2.4%	5.8%	18.2%	Participació	17,0 %	17,9%	10.7%	17.1%
Derivacions	20,5 %	5%	15.1%	15.8%	Atenció Psicològica	12,2 %	13,9%	15.3%	23.3%

PIAD Les Corts									
	2010	2009	2008	2007	Tipologia demandes	2010	2009	2008	2007
Dones ateses	8,9 %	8.3%	8.2%	10.5%	Assessoria jurídica	5,9 %	8,5%	6.5%	9.8%
Demandes	6,8 %	8.1%	7.4%	9.7%	Violència masclista	6,5 %	10,4%	6.4%	8.3%
Coordinacions altres serveis	10,1 %	32.9%	13%	14.1%	Participació	11,1 %	6%	16%	16%
Derivacions	7,1 %	12.9%	7.6%	10.5%	Atenció Psicològica	6,9 %	9,4%	2.6%	5.7%



PIAD Sarrià- Sant Gervasi									
	2010	2009	2008	2007	Tipologia demandes	2010	2009	2008	2007
Dones ateses	7,0 %	9.6%	10.7%	7.4%	Assessoria jurídica	8,3 %	7%	11.5%	6.8%
Demandes	7,0 %	9.5%	11.1%	7.6%	Violència masclista	6,0 %	10,6%	8.8%	4.1%
Coordinacions altres serveis	6,9 %	3%	14.1%	17.3%	Participació	8,1 %	14,4%	14.5%	14.5%
Derivacions	7,4 %	5.6%	9.3%	4.9%	Atenció Psicològica	4,7 %	10,5%	12.1%	6.4%

PIAD Gràcia									
	2010	2009	2008	2007	Tipologia demandes	2010	2009	2008	2007
Dones ateses	11,1 %	12.6%	13.2%	11.8%	Assessoria jurídica	9,4 %	11.7%	11.8%	9.6%
Demandes	9,9 %	10%	11.4%	10.4%	Violència masclista	7,6 %	9,3%	8.8%	9.7%
Coordinacions altres serveis	6,8 %	%9	14.2%	14.2%	Participació	15,8 %	8,7%	13.3%	16.2%
Derivacions	3,5 %	9.3%	9.1%	8.7%	Atenció Psicològica	14,4 %	5,1%	10.6%	8.8%

PIAD Horta-Guinardó									
	2010	2009	2008	2007	Tipologia demandes	2010	2009	2008	2007
Dones ateses	10,6 %	9.2%	9.2%	10.5%	Assessoria jurídica	7,5 %	14,9%	8%	10.2%
Demandes	8,9 %	13.2%	7.4%	8.49%	Violència masclista	9,5 %	7,1%	8.2%	7.2%
Coordinacions altres serveis	14,9 %	25.1%	14.4%	6.6%	Participació	11,8 %	13.5%	8%	5.7%
Derivacions	11,2 %	22.4%	8.4%	9.1%	Atenció Psicològica	8,9 %	14,2%	10.3%	8.1%



PIAD Nou Barris									
	2010	2009	2008	2007	Tipologia demandes	2010	2009	2008	2007
Dones ateses	12,3 %	9.7%	11%	13.4%	Assessoria jurídica	15,0 %	11.1%	13.9%	14.4%
Demandes	12,6 %	9.1%	11.3%	12.7%	Violència masclista	20,4 %	8,4%	9.1%	8.3%
Coordinacions altres serveis	6,4 %	1.8%	11.4%	4.8%	Participació	6,1 %	13,1%	9.7%	15.1%
Derivacions	9,6 %	6.6%	13%	11.6%	Atenció Psicològica	10,0 %	5,4%	8.5%	10.5%

PIAD Sant Andreu									
	2010	2009	2008	2007	Tipologia demandes	2010	2009	2008	2007
Dones ateses	9,0 %	9.4%	6.8%	6%	Assessoria jurídica	11,3 %	8,9%	7.6%	4.5%
Demandes	10,8 %	9.8%	7.8%	4.5%	Violència masclista	9.5 %	7,6%	8.2%	8.6%
Coordinacions altres serveis	34,3 %	12.6%	10.1%	2.5%	Participació	7,6 %	8%	6.7%	5.4%
Derivacions	11,0 %	10.6%	0%	5.5%	Atenció Psicològica	13,9 %	12,8%	12.4%	3%

PIAD Sant Martí									
	2010	2009	2008	2007	Tipologia demandes	2010	2009	2008	2007
Dones ateses	9,9 %	8,3%	8.6%	11.3%	Assessoria jurídica	9,3 %	8,8%	8.22%	16.2%
Demandes	6,1 %	5,7%	6.74%	15.7%	Violència masclista	4,4 %	4,9%	7.93%	18.7%



Coordinacions altres serveis	1,1 %	2,4%	3.52%	12.7%	Participació	2,3 %	1,6%	1.27%	2.5%
Derivacions	6,2 %	5,3%	9.24%	14%	Atenció Psicològica	8,6 %	6,3%	9.17%	23%

- **Atenció grupal**

ACTIVITATS GRUPALS	2010	DIFERÈNCIA 2009-2010	2009	2008	2007
Sessions de grups	130	-16,13%	155	125	129
Sessions de tallers	405	-11,18%	456	354	180
Total participants	1.540	-15,98%	1.833	1.623	1.662

Durant el 2010 s'ha organitzat un grup a cada un dels districtes, amb algunes excepcions: el descens en el volum total de sessions grupals es deu a que als districtes de Sarrià-Sant Gervasi i Les Corts, per una menor baixa demanda, s'ha fet només un grup conjuntament entre els dos districtes. A més, al PIAD de l'Eixample no s'ha fet grup propi, donat que s'ha participat en un grup del Pla Comunitari de Sagrada Família.

Els grups han tingut una durada de 11 sessions aproximadament, i en cada PIAD s'ha dut a terme durant un quadrimestre. En quant a la valoració els 100% de les dinamitzadores estan molt satisfetes de la feina realitzada i trobem els mateixos resultats en quant a la valoració de les assistents. El nombre de dones participants, en general, ha disminuït donat que en alguns districtes s'han fet menys tallers i en alguns tallers el nombre d'assistents ha sigut inferior.

- **Intervenció comunitària**

Al 2010 el nombre de xerrades o actes s'ha incrementat un 14% en el conjunt de PIAD respecte al 2009. En general, el nombre d'entitats participants ha augmentat un 44%. En els actes organitzats en el total de la ciutat de Barcelona han participat 3.672 persones, un 3% menys que el 2009.

Pel que fa a la participació en les reunions del Consell de Dones, el nombre d'assistències per part de les tècniques dels PIAD ha disminuït un 34%, nombre que varia molt entre districtes, i que depèn de les convocatòries que s'hi han fet i de la coincidència o no amb els horaris d'atenció individual dels PIAD.

XARXES DE PARTICIPACIÓ DISTRICTES	2010	DIFERÈNCIA 2009-2010	2009	2008	2007
--------------------------------------	------	-------------------------	------	------	------



Reunions Consell Dones	39	-33,90%	59	55	30
Reunions altres xarxes	53	17,78%	45	69	51
TOTALS	92	-11,54%	104	124	81

Per altra banda en 2010 ha disminuït un 28% la coordinació a través de les xarxes interinstitucionals: circuits territorials contra la violència vers les dones, i altres xarxes professionals, percentatge que varia molt entre districtes.

XARXES PROFESSIONALS	2010	DIFERÈNCIA 2009-2010	2009	2008
Nombre reunions Circuit Barcelona contra la violència vers les dones	35	-16%	42	35
Nombre reunions altres xarxes	85	-32%	125	109
TOTALS	120	-28%	167	144

4.2. EQUIP D'ATENCIÓ A LES DONES (EAD)

L'Equip d'Atenció a les Dones (EAD) és un servei municipal ambulatori d'atenció específica a les dones, i els seus fills i filles, que viuen violència masclista.

És un equip multidisciplinar (integrat per treballadors/es socials, psicòlegs/ogues, educador/a social, advocat/dessa i insertora laboral), que ofereix una atenció integral per tal de poder treballar els processos de recuperació de les dones ateses i dels seus fills i filles, tinguin o no necessitat de recursos d'acollida.

L'Equip d'Atenció a les Dones és la porta d'entrada al dispositiu públic d'atenció especialitzada per a l'atenció i la protecció de les dones i els seus fills i filles que pateixen violència masclista.

L'atenció integral es concreta en un Pla de treball adaptat a l'evolució de la situació mentre la dona i els seus fills i filles necessitin d'una intervenció centrada en la violència masclista independentment de que calgui o no activar recursos especialitzats (Teleassistència mòbil, Renda Activa d'Inserció-RAI, recursos d'acolliment d'urgència o temporal, entre d'altres).



- **Principals dades. Comparativa dels anys 2007, 2008, 2009 i 2010**

L'any 2010 presenta un creixement les dones ateses a l'EAD, constatant un increment de les dones ateses per via d'urgència. En canvi, hi ha un lleu descens de les dones que s'hi adrecen per primera vegada, si ho comparem amb les dades de l'any 2009.

	2010	DIFERÈNCIA 2009-2010	2009	2008	2007
Dones ateses EAD	1.220	+10,30%	1.106	1.039	971
Usuàries que s'adrecen per primera vegada	497	- 6,92%	534	519	507
Dones ateses per via urgència	249	+15,27%	216	225	218

Pel que fa a l'atenció als fills i filles de les dones ateses, l'EAD compta amb un equip d'infància integrat per 2 professionals de les disciplines del treball social i la psicologia.

Les dones que s'adrecen a l'EAD demanen ajuda per a elles i, sovint, són els i les professionals, qui ajuden la mare a visualitzar als infants com a víctimes també de la violència viscuda. En els darrers anys s'ha anat avançant no solament en la protocolització de la intervenció a realitzar sinó també en els circuits interns de coordinació i en les estratègies més adients perquè les mares autoritzin l'abordatge de l'impacte que violència viscuda ha tingut en els seus fills i filles.

L'any 2010 les dades d'unitats familiars ateses són similars a les del 2009 encara que el número de menors hagi baixat, ja que el número d'infants atesos directa o indirectament (a través d'intervenció amb la mare) depèn del número de fills i filles que tinguin les mares que autoritzin l'EAD a intervenir-hi. Aquest és un tema que cal seguir treballant doncs la violència masclista impacta sempre, en major o menor mesura, als infants.

SERVEI INFÀNCIA	2010	DIFERÈNCIA 2009-2010	2009	2008	2007
Unitats familiars	159	+4,6%	152	173	136
Infants atesos TOTAL	258	- 7,85%	280	346	99



L'any 2010 de les 1.220 dones ateses, 584 han causat baixa (47,86%). D'aquestes, un 87,49% han marxat amb assolit total o parcial dels objectius.

GRAU D'ASSOLIMENT D'OBJECTIUS EN EL MOMENT DE LA BAIXA	2010	%	2009	%
Dones ateses EAD	1.220	100%	1.106	100%
Dones que han causat baixa	584	47,86%	407	37%
<i>Assoliment total objectius</i>	204	34,93%	124	30,47%
<i>Assoliment parcial objectius</i>	307	52,56%	247	60,69%
<i>No assoliment dels objectius</i>	73	12,5%	36	8,85%

L'EAD és un servei ambulatori d'accés directe per part de les dones i no únicament per derivació d'altres serveis i professionals. El 73,22% de les dones que han estat alta ³l'any 2010 hi han accedit de manera directa sense mediar derivació prèvia. L'increment de dones que han accedit de manera directa es deu a la publicació, per primera vegada l'any 2010, de díptics informatius del servei que es van distribuir en punts com ambulatoris de salut, oficines d'atenció al ciutadà, servei d'informació i atenció a joves, i similars. També es van reeditar els diferents targetons i productes de divulgació de tots els serveis específics d'atenció en situacions de violència masclista en els quals s'inclouïa informació sobre l'EAD.

ACCÉS AL SERVEI D'USUÀRIES NOVES I EXPEDIENTS REOBERTS	2010	%	2009	%	2008	%	2007	%
Accés directe de la dona	413	73,22%	382	64%	250	48%	213	42%
Derivades altres serveis (Serveis Socials, Mossos Esquadra, hospitals, etc.)	151	26,77%	216	36%	269	52%	294	58%

³ Les dones que han estat alta són les que arriben per primera vegada a l'EAD (497) més les que tornen un altre cop després d'haver estat ateses en anys anteriors (reobertures: 67), el que fa un total d'altres l'any 2010 de 564 dones.



HAN REQUERIT RECURSOS ACOLLIMENT D'URGÈNCIA	2010	%	2009	% ⁴	2008	%	2007	%
Dones	107	8,77%	115	10,39%	114	10,97%	131	13,5%
Infants	73	28,29%	94	33,57%	103	33,88%	93	94%

ACOLLIMENT DE LLARGA ESTADA		2010	%	2009	% ⁵	2008	%	2007	%
Casa Acollida	Dones	20	1,63%	24	2,17%	26	2,50%	23	-
	Infants	19	7,36%	24	8,57%	26	8,55%	26	-
Pis Tutelat	Dones	9	0,73%	10	0,90%	8	0,76%	6	0,61%
	Infants	8	3,10%	10	3,57%	8	2,63%	9	9,09%

- **Perfil de la dona atesa a l'EAD**

Cal destacar que el 31,3% de les dones ateses tenen un nivell d'estudis de batxillerat, cicles formatius o estudis universitaris. Si es sumen les dones que han completat l'educació bàsica obligatòria (ESO acabada), aquest percentatge s'eleva al 67,2%.

NIVELL D'ESTUDIS	2010	2009	2008	2007
Batxillerat, cicles formatius, o estudis universitaris	31,3%	46,10%	54,6%	51%
ESO acabada	35,9%	13,72%	13,8%	13%
Certificat estudis primaris	32,8%	38,31%	28,62%	31%

⁴ Del total de dones ateses al servei

⁵ Del total de dones ateses al servei



Altres	----	1,84%	2,96%	4%
--------	------	-------	-------	----

SITUACIÓ LABORAL	2010	2009	2008	2007
Treballen	51,16%	42,57%	47,29%	51,5%
Aturades	48,83%	41,22%	46,56%	40%
Pensionistes	14,69% ⁶	15,55%	4,15%	6%
Altres	----	0	1,97%	2,5%

Més d'una quarta part de les dones noves ateses l'any 2010 no tenen cap ingrés; quasi la tercera part guanya menys de 600 € i, un 86,74% de les dones, guanyen menys de 1.000€. En aquest context es fa difícil assolir una vida independent, sobretot quan es tenen fills/es a càrrec.

NIVELL D'INGRESSOS	2010	2009	2008	2007
Sense ingressos	29,53%	25,77%	52,91%	34%
Menys de 600€	32,19%	29,48%	17,1%	24%
De 601€ a 1.000€	25,02%	34,09%	21,45%	29%
De 1.001€ a 1.500€	10,30%	8,59%	6,8%	10%
Més de 1.500€	2,94%	2,08%	1,74%	3%

Les dones que s'adrecen al servei continuen sent majoritàriament de nacionalitat espanyola (52.79%), encara que seguides de prop per les immigrades estrangeres

PROCEDÈNCIA	2010	2009	2008	2007
Estat espanyol	52,79%	58,55%	54,77%	64,67%
Immigrades estrangeres:	47,21%	41,45%	45,23%	35,32%
Amèrica Llatina	45,14%	57,21%	58%	59%
Països asiàtics	20,83%	2,67%	----	----

⁶ Cal tenir en compte que les dones pensionistes poden també treballar o estar aturades.



Magrib	18,4%	19,73%	19%	16%
Resta d'Europa	12,5%	17,29%	11%	11%

Un percentatge força significatiu de dones (37,19%), estan casades o conviuen d'una manera o altre amb la persona maltractadora, tot i que aquest percentatge presenta un descens respecte els anys 2007 i 2008.

CONVIVÈNCIA AMB LA PARELLA	2010	2009	2008	2007
Dones que conviuen amb la persona maltractadora	37,19%	36,12%	42,96%	43%

- **Persona que exerceix la violència contra les dones ateses a l'EAD**

Majoritàriament les dones ateses al servei, pateixen violència exercida per part de la seva parella o exparella (90,87%).

PERSONA QUE EXERCEIX LA VIOLÈNCIA	2010	2009	2008	2007
La parella sentimental	57,35%	60,53%	74,8%	87%
L' exparella	33,52%	31,64%	17%	8%
Fill/a o fillastre	2,87%	2,54%	2,7%	1%
Altres membres de la família	5,25%	4,34%	3,7%	3%
Altres persones	0,98%	0'95%	1,5%	1%



• Denúncies, ordres de protecció i servei de teleassistència mòbil

L'any 2010 es manté en la línia del 2009 pel que fa a la proporció de dones que han interposat denúncia contra la persona agressora. És possible que la Llei Catalana *pel dret de les dones a eradicar la violència masclista* hagi tingut una incidència important en motivar les dones a denunciar la violència viscuda si tenim en compte les dades d'anys anteriors (2007 i 2008).

Pel que fa al Servei de teleassistència mòbil (TAM, actualment ATENPRO) cal recordar que els motius pels quals hi ha dones que tot i tenir ordre de protecció vigent, no disposen d'aquest servei són els següents:

- la dona no el considera necessari perquè l'agressor està a presó i no vol el TAM malgrat se li ofereix.
- la dona no en té dret perquè està convivint amb l'agressor malgrat l'ordre de protecció
- la dona no en té dret perquè l'agressor no és la seva parella o exparella, etc.

DONES QUE HAN DENUNCIAT EN EL MOMENT D'ACCEDIR A L'EAD	2010	%	2009	%	2008	%	2007	%
Han posat una o més denúncies	697	57,13%	647	58,79%	519	49,95%	242	26%
Tenen ordre de protecció o allunyament⁷	448	64,27%	475	73,42%	377	72,63%	172	71%
Tenen servei de Teleassistència mòbil⁸ (actual ATENPRO)	505	-%	400	84,21%	300	79,57	155	91%

Aquest any el número de dones que disposen del servei de teleassistència mòbil supera les ordres de protecció dictades. Això es deu bàsicament a dos motius:

- En primer lloc, l'any 2010 el Ministeri d'Igualtat concedia el servei de teleassistència mòbil també per motius excepcionals que no requerien de tenir ordre de protecció o allunyament. Amb la desaparició d'aquest Ministeri es tornen a aplicar criteris restrictius i s'han eliminat els motius excepcionals de concessió d'aquest servei.
- A l'EAD arriben cada cop més dones que solament volen aquest servei i desestimen qualsevol altre tipus d'atenció (social, psicològica, educativa, assessoria jurídica o inserció laboral).

⁷ El percentatge és sobre les dones que han presentat denúncia.

⁸ El percentatge és sobre el total de dones que tenen ordre de protecció.



La intervenció grupal amb dones i amb infants a l'Equip d'Atenció a les Dones

La intervenció grupal és una eina especialment útil per a promoure canvis, consolidar processos de recuperació i definir projectes de vida exempts de violència. El valor de la intervenció grupal és d'ordre qualitatiu ja que s'obtenen determinats resultats i beneficis per a les persones participants que difícilment es poden obtenir a través d'una intervenció exclusivament individualitzada.

Si l'any 2009 va ser el de la consolidació a l'EAD de l'eina grupal en l'atenció a les dones, el 2010 ha suposat el de la innovació posant en marxa per primera vegada en el sistema municipal de serveis socials dos nivells diferents i independents d'intervenció grupal en el marc de la violència masclista:

- Un primer nivell centrat en la *Identificació de la violència*
- Un segon nivell sota el lema: *Més enllà de la violència* que pretén ajudar les dones a construir un projecte de vida satisfactori després de la violència.

L'any 2010 s'ha assolit l'objectiu que tots i totes les professionals de l'equip de dones tinguin experiència en treball grupal.

D'altra banda, l'any 2010 es va portar a terme per primera vegada un grup amb adolescents conduït pels professionals de l'equip d'infància.

4.3. RECURSOS D'ACOLLIDA PER A DONES MALTRACTADES I ELS SEUS FILLS/ES

La llei catalana de Serveis Socials diferencia entre recursos d'acolliment d'urgència i recursos de llarga estada dels quals hi ha diversos tipus (Casa i pisos d'acollida)

Acolliment d'urgència

El 8 de març de 2011 s'ha posat en marxa el Centre Municipal d'Acolliment d'Urgència per a dones, i pels seus fills i filles, en situacions de violència masclista (CMAU-VM). Un acolliment d'urgència s'activa sempre que la dona hagi decidit l'abandó immediat de la llar on viu violència i hagi risc que la persona agressora la pugui localitzar i amenaçar / intimidar o agredir amb ella, als seus fills/filles, i/o a les persones del seu entorn disposades a acollir-la (familiars, amistats, companys o companyes de feina, o d'altres).

El temps d'estada màxima aproximada en tractar-se d'un recurs d'urgència és de 15 dies.

El CMAU-VM disposa de 10 habitacions i una capacitat màxima de 27 places (dones i infants).

Els serveis que hi poden derivar són l'Equip d'Atenció a les Dones (EAD) i el Centre d'Urgències i Emergències Socials de Barcelona (CUESB).

La resta d'acolliments d'urgència es realitzen en entitats sense afany de lucre que disposen de recursos adients amb professionals que poden atendre les persones acollides i completar l'exploració realitzada per l'Equip d'Atenció a les Dones.



L'EAD representa la porta d'entrada al dispositiu públic d'atenció especialitzada per a l'atenció i la protecció de les dones i els seus fills i filles que pateixen o han patit, violència masclista.

Al 2010 han estat acollides d'urgència un total de 107 dones diferents i 73 infants. Això suposa el 18,97% de les dones noves que han accedit a l'EAD durant l'any 2010.

Cal dir que en no disposar l'any 2010 del CMAU-VM les dones per a les quals no es va poder trobar plaça en recurs d'entitat, es va tenir que recórrer a hotels i pensions. En qualsevol cas, cap dona o infant que hagi necessitat d'acolliment d'urgència s'ha quedat sense atendre.

Acolliment de llarga estada

Els recursos d'acolliment de llarga estada són recursos d'estada limitada i de transició que permeten que les dones puguin treballar la situació de violència viscuda i donar eines socials i personals per tal de que les dones puguin recuperar el control i l'autonomia del seu propi procés vital.

Tenint present les característiques del procés de recuperació, la duració de l'estada és amb caràcter general d'un màxim de sis mesos, excepte en aquells casos que el procés jurídic, social i/o emocional o els propis objectius establerts en el Pla de Treball necessitin per ser assolits d'un temps complementari.

A la ciutat de Barcelona tenim dos tipus de recursos d'acolliment de llarga estada i un nou que es posarà en marxa aquest any 2011:

- Casa d'Acollida
- Pis tutelat
- Pisos d'acollida en comunitats de veïns.

Les dones i infants són acollits en qualsevol d'aquests recursos a proposta de l'Equip d'Atenció a les Dones amb el qual s'acorda un únic Pla de treball amb responsabilitats diferenciades i complementàries.

L'any 2010 es van atendre un total de 29 dones i 26 infants en recursos de llarga estada.

- **Casa d'Acollida de Dones (CAD)**

- **Descripció del servei**

La Titularitat de la Casa d'Acollida de Barcelona és del Consorci de Serveis Socials de Barcelona al qual es va traspasar amb data 1 de gener de 2009 i està finançada íntegrament per la Direcció del Programa de Dones de l'Ajuntament.

La Casa d'Acollida de Barcelona (d'ara en endavant CAD) és un servei residencial temporal que té com a objectiu oferir un espai d'acollida i convivència per a les dones i les seves filles i fills que han viscut situacions de violència i que no disposen d'una xarxa familiar i/o social de suport o que no la



poden fer servir per qüestions de seguretat, proporcionant un entorn de seguretat físic i emocional i una atenció integral a les seves necessitats.

Des de la Casa d'Acollida es promou un treball d'elaboració de la problemàtica que ajudi a recuperar l'autonomia, l'autoestima, la valoració personal i una relació materno-filial satisfactòria. Intervé de manera conjunta i complementària amb l'EAD i garanteix l'articulació amb els recursos de la comunitat i amb els diferents serveis que intervenen en la resolució de la problemàtica de les dones i de les seves filles i fills.

La Casa d'Acollida ofereix atenció permanent durant les 24 hores del dia tots els dies de l'any. Té una capacitat per acollir dones amb els seus respectius fills/filles amb un màxim de 27 places, distribuïdes en 10 habitacions.

Els/les professionals de que disposa per poder proporcionar aquesta intervenció integral són educadors/es socials, psicòloga i treballadora familiar, a més de la direcció del centre. Amb les dones i amb els infants acollits s'intervé tant a nivell individualitzat com grupal.

La via d'accés a la Casa d'Acollida de Barcelona és l'Equip d'Atenció a les Dones. L'articulació amb l'EAD es manté sota la mateixa lògica d'un únic Pla de Treball amb cada dona i unitat familiar, amb responsabilitats diferenciades per a cada un dels serveis.

- **Principals dades i comparativa 2007, 2008, 2009 i 2010**

L'any 2010 el servei ha ates 20 dones, de les quals 10 han ingressat el mateix l'any 2010.

DADES CAD	2010	VARIACIÓ 2009-2010	2009	2008	2007
Dones ateses	20	-16,7%	24	26	23
Ingressen en aquest any	10	-28,6%	14	18	12
Fills/filles	19	-20,8%	24	26	26

La disminució de dones ateses respecte anys anteriors es deu a que tres famílies han ocupat dues habitacions a causa del número de fills/es i/o bé per l'edat d'aquests (18 a 21 anys) i el criteri tècnic ha considerat convenient que tinguessin habitació no compartida amb la mare i els germans/es petits/es.

TEMPS ESTADA CAD	2010	2009	2008	2007
Mitjana estada	4,7 mesos	5 mesos	7 mesos	9 mesos



La diversitat d'edats en les dones acollides és habitual a la Casa d'Acollida, l'any 2010 no és una excepció.

EDAT DONES CAD	2010	2009	2008	2007
Promig edat	33,8 anys	32,8 anys	33,5 anys	34,3 anys
Edat de la dona més gran	52 anys	65 anys	65 anys	65 anys
Edat de la dona més jove	19 anys	18 anys	18 anys	20 anys

TIPUS D'UNITAT FAMILIAR CAD	2010	%	2009	%	2008	%	2007	%
Dones soles	9	45 %	8	33,33	6	23,07	5	21,73
Dones amb fills/filles	11	55 %	16	66,67	20	76,92	18	78,26

Als recursos residencials d'acolliment és habitual el nombre elevat de immigrades estrangeres, ja que sovint no disposen d'una xarxa de suport (família o amistats) i es troben en situació més vulnerable.

PROCEDÈNCIA DONES CAD	2010	%	2009	%	2008	%	2007	%
Estat Espanyol	2	10%	7	29,17	7	26,92	10	43,47
Estrangeres	18	90%	17	70,83	19	73,07	13	56,52
Amèrica Llatina	10	50%	7	29,17	8	30,76	6	26,08
Àfrica	7	35%	5	20,83	5	10,23	5	21,73
Resta Europa	1	5%	3	12,50	4	15,38	1	4,34
Altres	-	-	2	8,33	2	8,69	1	4,34

El 35% de les dones acollides l'any 2010 tenen problemes de salut física i/o mental i/o discapacitat no necessàriament vinculats a la situació de violència viscuda, que incrementen notablement la



situació de vulnerabilitat d'aquestes dones. Aquesta és una realitat similar a la que es dona en altres Cases d'acollida de Catalunya en els darrers anys, motiu pel qual els i les professionals de la Casa han de treballar amb un perfil de dona que amb molta freqüència presenta una pluriproblemàtica que fa més complexa la intervenció i el seu procés de recuperació.

ESTAT DE SALUT DONES CAD	2010	%	2009	%	2008	%	2007	%
Problemes de salut física crònica greu o discapacitat	4	20%	4	16,67	6	23,07	5	21,74
Amb trastorn mental diagnosticat	0	0%	2	8,33	4	15,38	3	13,04
Amb sospita trastorn mental	3	15%	7	29,17	8	30,76	7	30,43

FILLS/FILLES ACOLLITS	2010	%	2009	%	2008	%	2007	%
Fills	12	63,15	11	45,83	13	50	13	50
Filles	7	36,84	13	54,17	13	50	13	50

LLOC NAIXEMENT FILLS/FILLES ACOLLITS	2010	%	2009	%	2008	%	2007	%
Espanya	12	63,15%	18	75	21	80,76	23	88,46
Europa	---	-----	1	4,17	3	11,53	2	7,69
Amèrica Llatina	5	26,31%	3	12,50	2	7,69	1	3,84
Àfrica	2	10,52%	2	8,33	-	-	-	-

L'any 2010 s'ha produït 11 baixes. No en tots els casos les dones han marxat amb assoliment total o parcial dels objectius. Cal dir que el fenomen de la violència és complex. En ocasions la dona pren una decisió de ruptura amb la persona agressora però manté un vincle emocional i afectiu que és difícil de trencar. D'aquí la importància de no culpabilitzar mai la dona pel fet de tornar amb ell i d'oferir-li sempre la possibilitat de tornar a demanar ajuda a nivell ambulatori a través de l'EAD. Aquest any, i a diferència d'anys anteriors, cap dona ha causat baixa per tornar amb la parella, fet que valorem molt positivament.



Cal dir també que un 18,2% (dues dones) ha estat baixa per incompliment dels acords presos.

- **Pis tutelat conveniat amb entitat privada**

El pis tutelat disposa de 6 habitacions i ofereix acolliment temporal a un màxim de 12 persones (dones i els seus fills/filles) o, en termes d'unitats familiars, un màxim de 6 unitats familiars diferents, com a recurs educatiu adreçat a dones, i als seus fills i filles, víctimes de maltractaments que siguin derivades per l'Equip d'Atenció a les Dones (EAD) de l'Ajuntament de Barcelona.

Tant el pis tutelat com els pisos d'acollida són un recurs d'acolliment de llarga estada de major autonomia de la dona i els infants. El pis tutelat disposa d'una educadora social i de la direcció.

L'any 2010 es van acollir un total de 17 persones: 9 dones, de les quals tres eren dones soles i les altres 6 tenien un total de 8 infants. Una dona era de nacionalitat espanyola i la resta estrangera. La mitjana d'estada ha estat de 5,5 mesos.

- **Pisos d'acollida en comunitats de veïns**

En breu el Consorci de Serveis Socials de Barcelona posarà en marxa dos pisos cedits per aquest ús pel Patronat Municipals de l'Habitatge i finançats íntegrament per la Direcció del Programa de Dones. Cada un d'ells disposa de tres habitacions amb una oferta màxima de 4 places, el que suposa un total d'un màxim de 6 unitats familiars i 8 places (dones i infants).

Aquest és el recurs que requereix de major autonomia dins la tipologia de recursos d'acolliment de llarga estada per la qual cosa disposarà de 20 hores d'educador/a social per pis el que fa un total de 40 hores.

4.4. SERVEI D'ATENCIÓ A NENES I NENS QUE HAN PATIT VIOLÈNCIA A L'ÀMBIT FAMILIAR (SAN)

- **Descripció del servei**

El servei d'atenció a nenes i nens que han patit violència de gènere a l'àmbit familiar (SAN) és un servei de suport familiar que ofereix assessorament i suport a les famílies que pateixen o han patit situacions de violència masclista amb atenció tant als infants com als pares i mares. Aquest servei ofereix un espai d'intervenció psicològica i educativa per a les famílies que vulguin millorar les relacions entre les mares (o pares) i els seus fills i filles. A més, vol prevenir nous episodis de violència masclista i promoure relacions futures més igualitàries entre homes i dones.



Es fa suport individual a les mares i als infants, sobretot com a primer contacte per conèixer la situació de violència masclista i acordar el treball que més s'ajusti a les necessitats de cada família. Un cop iniciat el tractament grupal, es realitza seguiment individual en aquells casos que ho necessitin.

La intervenció grupal amb els menors s'organitza per trams d'edat, per tal d'abordar diversos aspectes de les seves vivències, comuns per grups d'edats. Es tracten temes com l'autoestima, la identificació i l'expressió adequada d'emocions, la relació amb el pare i la mare i el paper d'aquests, la resolució no violenta de conflictes o les relacions respectuoses i igualitàries.

La intervenció grupal amb les mares o persones referents és on es treballen aspectes que milloren la relació amb els seus fills i filles. Es tracten temes com la millora d'habilitats comunicatives i afectives, la identificació i expressió adequada d'emocions, la comprensió de les vivències dels infants o les formes d'establir límits educatius. També es treballa el rol del pare i la diferenciació del seu paper com a pare i com a parella. Quan la intervenció grupal no és suficient o no es considera adequada, ja que la nena o el nen, o la mare no poden adaptar-se al grup, es treballa individualment amb els fills i filles i/o amb la mare. Quan la intervenció depassa de l'atenció que pot oferir el servei es deriva als serveis que requereix el cas.

- **Principals dades i comparativa 2007, 2008, 2009 i 2010**

Al llarg del 2010 el nombre de persones ateses ha estat de 211. Això suposa: 82 mares amb 129 menors. D'aquests 129 infants, 71 han estat atesos directament i 58 han estat atesos indirectament a través del treball terapèutic dut a terme amb les seves mares. Pel que fa al sexe, 82 són nens i 47 nenes.

A més, s'han atès 2 pares que ho havien sol·licitat, no tant per participar al servei com adult referent, si no per rebre informació sobre l'atenció als seus fills i filles.

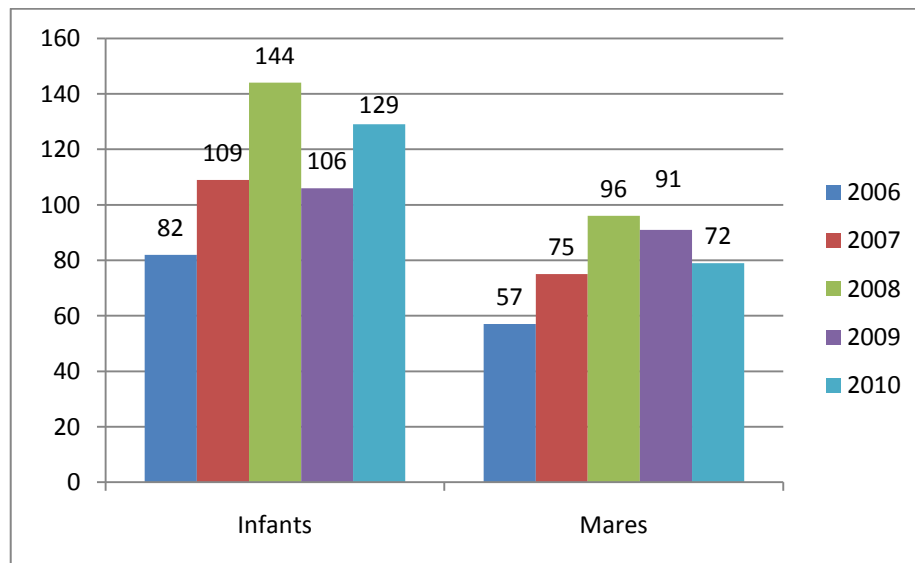
En comparació amb l'any 2009 el total de persones ateses ha disminuït un 7%, disminució que afecta sobretot al nombre de mares ateses (un 9% menys que l'any anterior). El nombre de pares atesos per a facilitar-los informació dels seus fills/es s'ha reduït de cinc (2009) a dos (2010).

DADES ATENCIÓ SAN	2010	DIFERÈNCIA 2009-2010	2009	2008	2007
Menors atesos	129	-5,15 %	136	144	109
Mares ateses	82	-9,89 %	91	96	75
TOTALS	211	-7,05 %	227	240	184

- Distribució per sexes de les persones usuàries del SAN

PERSONES ATESES SAN		2010		2009		2008		2007	
		Sexe	Total	%	Total	%	Total	%	Total
Mares/pares	Dones	82	97,6	91	94,7	95	99	72	96
	Homes	2	2,4	5	5,3	1	1	3	4
TOTALS MARES/PARES		84	100	96	100	96	100	75	100
Menors	Nenes	47	36,4	44	42	75	52	55	50,5
	Nens	82	63,6	62	58	69	48	54	49,5
TOTALS MENORS		129	100	106	100	144	100	109	100

- Evolució 2007-2010 dels menors i mares atesos



- Casos tancats

Aquest any podem destacar que 7 de cada 10 casos es tanquen amb finalització del procés terapèutic, sent així el motiu principal pel qual les famílies deixen d'assistir al servei. Comparant aquestes dades amb les del 2009, podem constatar que s'ha millorat notablement la qualitat del



tancament de la intervenció: disminuint el percentatge d'abandonaments del 39% al 25% i augmentant el de finalitzacions del 55% al 72%.

- **Perfils dels nens/nois i nenes/noies atesos**

El percentatge més elevat d'infants durant el 2010 ha estat entre 5 i 14 anys, proporció similar a la de l'any 2009. Igual que en l'exercici anterior, el tant per cent més baix se situa en majors de 18 anys.

Durant el 2010, quasi la meitat (48%) d'infants atesos tenien entre 5 i 9 anys, percentatge que no ha variat significativament des del darrer any (47%). El percentatge de la resta de franges d'edat tampoc no ha variat respecte l'any anterior; la dada més destacada és la dels menors de 5 anys, que ha passat d'un percentatge del 8% el 2009 a un 5% el 2010, una reducció de quasi la meitat.

EDAT INFANTS	2010		2009		2008		2007	
	Menors	%	Menors	%	Menors	%	Menors	%
< 5	6	5%	9	8	16	11	12	11
5 – 9	62	48%	50	47	53	37	39	36
10 – 14	44	34%	33	31	56	39	44	40
15 –17	15	12%	10	9	15	10	11	10
18 o més	2	2%	4	4	4	3	3	3
Total	129	100%	106	100	144	100	109	100

- **Tipologia de violència que han patit els menors**

Dels menors que hem atès al servei el 2010, un 39% ha patit maltractaments psicològics i un 30% a més a més han patit agressions físiques de forma directa. Ens consta que 7 menors han patit abusos sexuals per part del seu pare, el que significa gairebé un 5% dels menors atesos. També s'ha detectat un 20% de casos on existeixen alhora altres tipus de maltractament: econòmic, social i ambiental.

TIPUS DE VIOLÈNCIA MENORS SAN	2010		2009		2008		2007	
	Menors	%	Menors	%	Menors	%	Menors	%
Psicològica	51	39,5	47	44	63	44	39	36
Física i psicològica	39	30,5	40	38	45	31	46	42
També abusos sexuals	7	5	7	6	3	2	4	4
També altres violències	25	20	12	11	22	15	20	18



NC	7	5	0	0	12	8	0	0
TOTAL	129	100	106	100	144	100	109	100

- **Perfil de les mares ateses**

Com podem observar, la gran majoria de mares ateses al servei són de nacionalitat espanyola, igual que els anteriors anys. El 2010 hi ha un petit augment de dones d'altres nacionalitats (magribines o pakistaneses).

NACIONALITAT MARES SAN	2010	%	2009	%	2008	%	2007	%
Espanyola	63	76,8	76	84	69	72	55	73
Amèrica Llatina	12	14,6	11	12	22	23	16	22
Altres	7	8,5	4	4	5	5	4	5
TOTAL	82	100	91	100	96	100	75	100

Coincidint amb les dades de l'any passat, la gran majoria de les mares ateses al servei estan separades dels pares dels seus fills i filles (80%) i, algunes d'elles tenen nova parella (11%), sumant un 91% les mares que no viuen amb l'home que ha exercit la violència. Existeix però, un 9% de les usuàries que conviu amb l'home que ha exercit la violència; aquest percentatge és el mateix (9%) pel que fa als menors que es troben en la situació que la convivència continua existint entre els seus pares.

ESTAT DE CONVIVÈNCIA SAN	2010		2009		2008		2007	
	Mares	%	Mares	%	Mares	%	Mares	%
Separades de la parella	63	80	72	79	72	75	71	64
Amb nova parella	9	11	10	11	13	14	11	15
Conviven amb la parella	7	9	9	10	11	11	13	17
TOTAL	79	100	91	100	96	100	75	100

És important remarcar que el 91% dels menors formen part de nuclis familiars on s'ha produït una separació i un 58% d'infants mantenen un règim de visites regular amb el pare (un 6% menys que l'any passat). Només un 9% dels menors encara conviuen amb la persona que exerceix la violència (un 4% menys que 2009) i només un 12% no tenen contacte amb el seu pare (front al un 23% de l'any passat).



- **Tipologia de violència masclista que han patit les mares**

Pel que fa al tipus de violència masclista que les mares ateses han patit per part dels pares dels seus fills i filles, un 9,7% és només psicològica (ja que aquesta sempre està present en una situació de violència de gènere), un 64% psicològica i física i un 14,5 %, a més a més és sexual. En el cas de la violència sexual cal considerar que aquí mostrem el cas en el que ha estat explicitat però hem de tenir en compte que aquests tipus de maltractament pot ser molt més elevat però que no aparegui explicitat durant la intervenció.

Així com l'any anterior va haver una disminució d'un 39% de casos identificats on ha existit o existeix violència física, en canvi al 2010 han augmentat fins un 64% del total, percentatge igual al 2008. Per altra banda, ha disminuït la violència sexual i han augmentat els altres tipus de violència: abusos econòmics, socials i ambientals, en quasi un 6 % respecte l'any anterior.

TIPUS VIOLÈNCIA MASCLISTA EN DONES	2010		2009	
	Mares	%	Mares	%
Psicològica	10	9,7	7	8
Psicològica i física	66	64	41	45
També abusos sexuals	15	14,5	37	41
També altres violències	12	11,6	6	6
TOTAL	103	100	91	100

4.5. SERVEI D'ATENCIÓ A HOMES PER A LA PROMOCIÓ DE RELACIONS NO VIOLENTES (SAH)

- **Descripció del servei**

El Servei d'Atenció a Homes per la promoció de relacions no violentes (SAH) és un espai d'informació, assessorament i tractament psicoeducatiu adreçat a homes que exerceixen o han exercit qualsevol tipus de violència cap a la seva parella i/o a les seves filles i/o fills. L'objectiu principal del servei és treballar amb els homes per eliminar o disminuir els maltractaments i aconseguir unes relacions familiars i de parella més respectuoses i igualitàries.

El SAH ofereix un espai de reflexió a homes que acudeixen voluntàriament i es treballa perquè es puguin fer responsables dels seus actes i de les conseqüències que aquests tenen. Es revisen episodis violents i vivències personals, així com idees o creences que afavoreixen aquests episodis de violència masclista.

Es fa intervenció individual d'acolliment per valorar la situació i oferir una ajuda personalitzada. També es realitza intervenció grupal amb els homes que acudeixen al servei, es facilita un treball biogràfic sobre els rols i models d'home i dona. Es treballa la millora de l'autoconeixement, la identificació i l'expressió d'emocions, la resolució no violenta dels conflictes, la comunicació, l'empatia, l'autoestima, etc. Aquests grups són setmanals i tenen una durada d'entre 6 i 9 mesos.



Durant el 2009 es va posar en marxa el projecte *Canviem-ho. Homes per l'equitat de gènere*, que ha continuat durant el 2010. És un projecte de prevenció i sensibilització que promou la implicació dels homes de Barcelona en el camí cap a l'equitat de gènere, buscant especialment la seva participació en la prevenció i l'eradicació de relacions violentes.

Els objectius generals d'aquest projecte són:

- Prevenir en la població d'homes de Barcelona les conductes i les relacions violentes cap a la parella i cap els fills i les filles.
- Qüestionar el model de la masculinitat hegemònica, visibilitzant les seves conseqüències negatives per a les dones, les nenes i els nens i els mateixos homes.
- Co-construir i difondre models alternatius, diversos i flexibles de masculinitat que possibilitin l'equitat entre homes i dones.

• Principals dades i comparativa 2007, 2008, 2009 i 2010

En el 2010, s'han atès 125 homes com a usuaris del servei i 54 dones que hi han contactat com a parelles o exparelles. El nombre total de persones ateses ha augmentat lleugerament (5,3 %) com a conseqüència de l'augment de les atencions telefòniques d'homes (27) i de (ex)parelles (12). Aquestes dades suposen l'estabilització del servei respecte el 2009.

Seguint el protocol del servei, s'ha contactat amb les parelles o exparelles dels homes atesos durant la fase d'acollida amb l'objectiu d'informar sobre el servei, oferir suport especialitzat, valorar el risc de futures situacions de violència i contrarestar qualsevol intent d'un ús manipulador que els homes puguin fer respecte a l'assistència al nostre servei. Durant el 2010, el nombre de parelles contactades ha augmentat en un 10% respecte al any anterior. Aquest increment es deu a l'increment horari i a les millores de coordinació realitzades en el servei en general, per donar resposta a aquesta complexa tasca.

TIPUS ATENCIÓ SAH	2010	DIFERÈNCIA 2009-2010 %	2009	2008	2007
Homes atesos presencialment	98	-2,0	100	103	77
Homes atesos telefònicament	27	28,6	21	39	32
Subtotal total homes	125	3,3	121	142	109
Dones ateses com a (ex)parelles dels homes atesos presencialment	42	-2,3	43	15	19
Dones ateses com a (ex)parelles dels homes atesos telefònicament	12	100	6	-	-
TOTAL	179	5,3	170	157	237



En comparació amb la situació a finals de 2009, al 2010 hi ha més usuaris atesos que continuen el tractament sense abandonar-lo: un 86 %, front un 82 % l'any anterior, i un 69 % al 2008.

Pel que fa a la intervenció amb els homes que exerceixen violència atesos al servei, s'han realitzat un total de 575 entrevistes: 309 a la fase d'acollida – 108 usuaris hi han participat -, 227 entrevistes a la fase de tractament – individual i grupal - i 39 a la fase de seguiment – totes dues amb 51 usuaris -. Pel que fa als tractaments grupals, al 2010 s'han realitzar tres grups, començant un de nou cada trimestre, on hi ha participat un total de 22 homes. Tot i que aquestes dades reflecteixen una quantitat menor d'usuaris i de sessions que l'any 2009, suposen una major quantitat d'usuaris per grup durant l'any 2010.

Número participants grups	2010	DIFERÈNCIA % 2009-2010	2009	2008	2007
Nº usuaris	22	-21,4	28	27	27
Nº sessions	51	-19,0	63	61	63

- **Perfil dels homes atesos**

Com es pot observar a les taules, les dades que apareixen en els totals de cada ítem varien; això depèn de si els usuaris han pogut acabar tot el procés de tractament, o si l'han abandonat durant la fase d'acollida.

- **Edat dels homes atesos al SAH**

Pel que fa a l'edat, un 57,7 % dels usuaris tenen entre 26 i 45 anys (63% al 2009). Per altra banda, el grup d'edat de 46 fins a 65 anys representen un 35,4 % dels usuaris (37 % al 2009). Els usuaris de més de 65 anys són minoria i es mantenen les mateixes dades respecte l'any passat. Els menors de 25 anys continuen sent pocs i també es mantenen les dades del 2009.

Edat homes SAH	2010		2009		2008		2007	
	Usuaris	%	Usuaris	%	Usuaris	%	Usuaris	%
18-25	7	6,4	7	6	8	6,8	6	6
26-35	37	33,6	39	33	31	26,5	34	34
36-45	26	23,6	35	30	41	35	38	38
46-55	30	27,3	27	23	20	17,1	15	15
56-65	10	9,1	7	6	12	10,3	5	5



+ de 65	3	2,7	3	2	5	4,3	2	2
Subtotal	110	100	118	100	117	100	100	100
NC	15	12,0	3	2,4	25	17,6	6	4.3
TOTAL	125	100	121	100	142	100	109	100

- **Nivell d'estudis dels homes atesos al SAH**

Pel que fa al nivell d'estudis dels homes atesos al 2010, aquest ha experimentat alguns canvis ja que ha augmentat el nombre d'homes que tenen estudis primaris (31 %) respecte al 2009 (22 %). Per altra, s'ha reduït el nombre d'usuaris que tenen estudis secundaris al 2010 (19 %) respecte al 2009 (24 %) i dels homes sense estudis (2 %). Respecte la Formació professional i la superiors, la variació és quasi inapreciable.

NIVELL D'ESTUDIS	2010		2009		2008		2007	
	Usuaris	%	Usuaris	%	Usuaris	%	Usuaris	%
Sense	2	2,1	4	3	4	4	0	0
Primaris	29	30,9	22	22	35	31	32	46
Secundaris	18	19,1	24	24	28	25	12	17
Formació Prof.	22	23,4	24	24	11	10	5	7
Superiors	23	24,5	23	24	34	30	20	29
Subtotal	94	100,0	97	100	112	100	69	100
NC	31	24,8	24	19	30	21	40	19
TOTAL	125	100	121	100	142	100	109	100

- **Situació laboral dels homes atesos al SAH**

Respecte a la situacions laboral, tot i que un 77 % dels usuaris estan treballant actualment (un 6% més que el 2009) durant aquest any molts dels usuaris han perdut la feina. Tot i així, la xifra dels que es troben en situació d'atur, s'ha reduït un 8% respecte el 2009. Cal destacar que un 9% dels homes estan jubilats, de baixa o incapacitats

SITUACIÓ LABORAL SAH	2010		2009		2008		2007	
	Usuaris	%	Usuaris	%	Usuaris	%	Usuaris	%
Treballen	73	76,8	70	71	79	68,1	72	80



Atur	11	12	19	20	24	20,7	13	14,4
Jubilats	6	6	5	5	7	6	3	3,3
Baixa	5	5	4	4	6	5,2	2	2,2
Subtotal	95	100	98	100	116	100	90	100
NC	30	24,0	23	19	26	10	19	10
Total	125	100	121	100	142	100	109	100

- Nacionalitat dels homes atesos al SAH**

Dels 104 homes atesos dels quals disposem d'aquest tipus d'informació, 87, és a dir, un 69,6%, tenen nacionalitat espanyola, mentre que un 13,6% són estrangers. S'ha experimentat un lleuger augment en la proporció de nacionals respecte estrangers d'estrangers al 2010 en relació a anys anteriors.

NACIONALITAT HOMES SAH	2010		2009		2008		2007	
	Usuaris	%	Usuaris	%	Usuaris	%	Usuaris	%
Espanyola	87	69,6	80	66	85	72	75	68,8
Amèrica Llatina	17	13,6	10	8	18	15	15	13,8
Àfrica	0	0,0	2	2	15	13	15	13,8
NC	21	16,8	29	24	118	100	4	3,7
TOTAL	125	100	121	100	142	100	109	100

- Estat civil i convivència dels homes atesos al SAH**

La majoria dels usuaris estan casats o són parella de fet, sumant un 50,4% del total, percentatge inferior al dels anys anteriors. És remarcable que quasi un 28% són solters, tot i que el nivell de compromís amb la parella pot ser molt variable. Un 22% estan separats, divorciats o en tràmits.

ESTAT CIVIL SAH	2010		2009		2008		2007	
	Usuaris	%	Usuaris	%	Usuaris	%	Usuaris	%
Casat	57	46,3	43	44	56	46	46	45,5
Parella de fet	5	4,1	10	10	17	14	15	14,9
Solter	34	27,6	25	26	20	17	19	18,8
Separat	9	7,3	9	9	15	12	11	10,9
Divorciat	13	10,6	9	9	9	7	7	6,9
En tràmits	5	4,1	2	2	4	3	3	2,97
Subtotal	123	100	98	100	121	100	101	100
NC	2	1,6	23	19	21	15	8	7,9
TOTAL	125	100	121	100	142	100	109	100



Un 70% tenen fills, ja sigui de la seva parella actual o d'anteriors relacions. D'aquests, un 48% conviuen amb els seus fills i 3 homes més conviuen amb fills de la seva parella. Dels usuaris que tenen fills, però que no viuen amb ells, gairebé un terç tenen contacte amb aquests de forma regular a través d'un règim de visites (32%).

Els alts percentatges d'usuaris que conviuen amb les seves parelles i/o amb els seus fills i/o els fills de la parella indiquen la necessitat de treballar amb els homes per tal de prevenir futures agressions i les conseqüències que poden tenir tant per les dones com pels menors amb qui conviuen.

CONVIVÈNCIA SAH	2010		2009		2008		2007	
	Usuaris	%	Usuaris	%	Usuaris	%	Usuaris	%
Parella	68	55,7	56	57	73	60	54	50
Familiars	23	18,9	17	17	17	14	11	10
Sol	29	23,8	24	25	25	20	21	19
Amb amics	2	1,6	1	1	6	5	6	5
Subtotal	122	100	98	100	121	100	92	100
NC	3	2,4	23	19	21	15	17	16
TOTAL	125	100	121	100	142	100	109	100

- **Dades psiquiàtriques dels homes atesos al SAH i consum de substàncies tòxiques**

Un 52% dels homes que arriben al servei reben tractament psiquiàtric. Molts d'ells l'han iniciat després dels episodis greus de violència o de la intervenció policial i judicial. Per tant, no podem deduir que tots els homes atesos que tenen antecedents psiquiàtrics tinguin algun tipus de trastorn psicològic.

TRACTAMENTS PSIQUIÀTRICS SAH	2010		2009		2008		2007	
	Usuaris	%	Usuaris	%	Usuaris	%	Usuaris	%
Cap	35	38,5	42	48	40	41	29	42
Psiquiàtrics	56	61,5	45	52	49	51	39	56,5
Subtotal	91	100	87	100	97	100	69	100
NC	34	27,2	34	28	45	32	40	37
TOTAL	125	100	121	100	142	100	109	100



Podem observar que més d'un 40% els homes que informen que fan un consum problemàtic de substàncies puntual o crònic, majoritàriament és d'alcohol, haixix o cocaïna, i que a vegades poden relacionar aquest consum amb episodis de violència. Hem de tenir en compte que la quantitat i els tipus de consum varien molt i que la seva relació amb l'exercici de la violència és complexa i en cap cas de simple causalitat. Les dades són molt semblants a les de l'any 2009.

Consum substàncies tòxiques SAH	2010		2009		2008		2007	
	Usuaris	%	Usuaris	%	Usuaris	%	Usuaris	%
Sí	39	43,3	31	36	42	42	32	47
No	51	56,7	55	64	59	58	36	53
Subtotal	90	100	86	100	101	100	68	100
NC	35	28	35	29	41	29	41	38
TOTAL	125	100	121	100	142	100	109	100

- **Violència que han exercit**

- **Tipus de violència exercida**

Si ens fixem en les característiques de la violència exercida pels homes atesos aquest any, un 70,5% van exercir violència psicològica i física, encara que fos puntualment, i quasi un 19% només psicològica. A més, el 11% van reconèixer haver exercit algun tipus de violència sexual cap a les seves parelles o exparelles. Aquestes dades són semblants a les de l'any anterior.

Violència exercida SAH	2010		2009		2008		2007	
	Usuaris	%	Usuaris	%	Usuaris	%	Usuaris	%
Física i psicològica	67	70,5	64	68	86	75	57	74
Psicològica	18	18,9	20	21	21	18	15	19
Física, psicològica i sexual	10	10,5	9	10	3	3	4	5
Subtotal	95	100	94	100	114	100	77	100
NC	30	24	27	22	28	20	32	29
TOTAL	125	100	121	100	142	100	109	100



- **Durada de la violència exercida**

Respecte a la durada de la violència, podem observar que un 40% dels homes - dels quals tenim aquesta informació – arriba al servei fins al tercer any, després del primer episodi. Un 13,4% correspon a situacions de violència de menys d'un any. El 22% correspon a violència exercida entre 1 i 3 anys, el 28% l'exercida entre 3 i 10 anys i el 31,71% correspon a la que s'exerceix entre 10 i més de 20 anys. D'aquestes dades es desprèn que si no s'actua en els primers anys pot existir una cronificació de la violència, d'aquí la importància i necessitat d'una millor detecció i derivació per part de la xarxa pública.

Duració violència SAH	2010		2009		2008		2007	
	Usuaris	%	Usuaris	%	Usuaris	%	Usuaris	%
Menys d'1 any	11	13,4	17	22,7	28	32,2	7	12,5
de 1 a 3 anys	22	26,8	19	25,3	16	18,4	17	30,4
de 3 a 5 anys	15	18,3	12	16,0	12	13,8	4	7,1
de 5 a 9 anys	8	9,8	15	20,0	16	18,4	12	21,4
de 10 a 20 anys	12	14,6	2	2,7	6	6,9	13	23,2
20 anys ó >	14	17,1	10	13,3	9	10,3	3	5,4
Subtotal	82	100	75	100	87	100	56	100
NC	43	34,4	46	38,0	55	38,7	53	48,6
TOTAL	125	100	121	100	142	100	109	100

- **Situació judicial dels homes atesos al SAH**

La situació judicial dels homes és un element important de les dades recollides. Dels 93 homes que tenim dades enregistrades, pràcticament, la meitat té una denúncia interposada en el moment d'arribar al servei. D'aquests homes, més de la tercera part (32%) tenen una condemna ferma i un 46% tenen una ordre d'allunyament respecte a la seva parella. L'assistència al nostre servei, en tot cas, no està mai vinculada a la situació judicial, doncs accedeixen al servei voluntàriament, sense cap benefici penitenciari. El percentatge d'usuaris amb denúncies és lleugerament inferior als anys anteriors.

També és remarcable que en alguns casos, pocs, estaven restringides les visites als fills i filles en centres d'acollida o punts de trobada.



DENÚNCIES HOMES SAH	2010		2009		2008		2007	
	Usuaris	%	Usuaris	%	Usuaris	%	Usuaris	%
Denunciats	46	36,8	43	47	57	50	40	53
Sense denúncia	47	37,6	48	53	56	50	36	47
Subtotal	93	100	91	100	113	100	76	100
NC	32	25,6	30	24	29	20	33	30
TOTAL	125	100	121	100	142	100	109	100

- **Informació sobre l'existència del servei:**

Si es fa una anàlisi de l'origen de la informació en els usuaris (on la reben) es pot tenir una idea de la difusió del servei pels diferents centres especialitzats i no especialitzats de la ciutat, i de la integració en els circuits, així com de la seva evolució en comparació a anys anteriors.

Durant l'any 2010 la majoria del usuaris han estat informats per mitjà de la parella, familiars o amics (28%) seguits pels informats per mitjà dels Mossos d'Esquadra, policia i jutjats (18,3%). Així al 2010, els serveis bàsics de salut -en concret Salut Mental i Drogues i els CAPS- han augmentat conjuntament des d'un 6% a un 19% el nombre d'usuaris informats, mentre que els serveis socials han experimentat una disminució des del 9% de l'any 2009 a només l'1% aquest 2010. Les línies d'informació telefònica han passat d'un 2% al 2009 a un 10% al 2010. Els centres de salut (CAP, Salut Mental, CAS) sumen un 42% dels casos derivats, això representa un augment del triple, respecte l'any passat.

On reben informació del SAH	2010		2009		2008		2007	
	Usuaris	%	Usuaris	%	Usuaris	%	Usuaris	%
Mossos, policia i jutjats	13	18,3	14	36	15	18	15	22
Parella, familiars o amics	20	28,2	16	31	10	12	8	12
Serveis especialitzats dones o violència	3	4,2	13	28	19	23	11	16
Altres professionals	3	4,2	6	14	7	9	7	10
Salut Mental i Drogues	4	5,6	2	5	7	9	4	6
CAP Salut	9	12,7	2	5	5	6	4	6
Serveis Socials	1	1,4	6	14	6	7	4	6



Línies d'informació telefònica	7	9,9	1	1,6	4	5	2	3
Internet	2	2,8	1	1,6	3	4	5	7
PIAD	2	2,8	0	0	2	2	2	3
EAIA	1	1,4	1	1,6	2	2	0	0
Informació i difusió institucional	4	5,6	2	4,7	2	2	5	7
Serveis especialitzats en homes	1	1,4	-	-	-	-	-	-
Institut Català de les Dones	1	1,4	-	-	-	-	-	-
Subtotal	71	100	65	100	82	100	67	100
No consten	54	43,2	56	46	16	11	42	39
TOTAL	125	100	121	100	142	100	109	100

- **Procedència dels usuaris del SAH**

En la major part de casos els usuaris del servei continuen venint per iniciativa pròpia, o per indicació de la seva parella. Respecte als 28 casos derivats (l'any passat van ser 30), o sigui casos en que els homes o les seves parelles han estat informats per professionals que els han atès, encara que aquests no contactessin directament amb el servei, la relació és molt dispar encara que la majoria provenen dels CAP, de serveis especialitzats en violència o bé d'altres institucions. Més d'un 60% han arribat per aquestes vies.

Centres derivants al SAH	2010		2009		2008		2007	
	Usuaris	%	Usuaris	%	Usuaris	%	Usuaris	%
Serveis especialitzats	5	17,9	2	7	19	40	11	37
Salut Mental	2	7,1	1	3	6	13	3	10
Serveis Socials	1	3,6	8	27	6	13	4	13
CAP	9	32,1	2	7	5	10	4	13
Professionals privats	2	7,1	3	10	4	8	5	17
Altres Institucions	4	14,3	2	7	3	6	0	0
PIAD	2	7,1	0	0	2	4	2	7
EAIA	1	3,6	1	3	2	4	0	0
CAS	1	3,6	1	3	1	2	1	3
Serveis de dones	1	3,6	10	33	0	0	0	0



TOTAL	28	100	30	100	48	100	30	100
--------------	-----------	------------	-----------	------------	-----------	------------	-----------	------------

4.6. PROJECTE DE PREVENCIÓ CANVIEM-HO

- **Descripció del projecte**

Després del desplegament inicial del projecte durant el 2009, aquest any s'ha centrat en el desenvolupament d'iniciatives per la consolidació del mateix i per al seu desenvolupament efectiu, de manera que el projecte es mantingui ja com un espai visible en el si de la xarxa de professionals i serveis que donen atenció directa o indirecta als homes a la ciutat.

Entre les línies de treball i les necessitats que s'havien detectat en la prospecció realitzada el 2009, durant el 2010 s'han desenvolupat activitats en les següents línies de treball:

- Formació i sensibilització de professionals i ciutadans sobre els aspectes de gènere, concretament els que es refereixen a la masculinitat.
- Formació de professionals i serveis de diverses àrees (salut, serveis socials, infància, cossos de seguretat, justícia, etc.) sobre com abordar casos de violència masclista o relacions desigualitàries, adreçant-se als homes.
- Coordinació entre els recursos i serveis existents per millorar la intervenció i derivació dels homes en la xarxa pública, així com la creació de grups de treball de professionals.
- Detecció de necessitats de professionals i ciutadans a través d'estudis, enquestes, entrevistes, grups de treball, etc..
- Desenvolupament de campanyes d'informació, difusió i sensibilització, a través de diferents mitjans, per tal d'aconseguir la implicació de més professionals i homes en el projecte.
- Realització d'un catàleg de formacions sobre les diferents temàtiques detectades com a necessitats.

Per tant, s'ha desenvolupat un gran part dels objectius del projecte i s'ha arribat a sectors on encara no s'havia intervingut (per exemple els professionals dels serveis de justícia, els universitaris i joves immigrants).

També hem de destacar la posada en marxa i gestió d'una web pròpia del projecte CANVIEM-HO: www.bcn.cat/canviem-ho

- **Accions de sensibilització**

- **Promoure la implicació dels homes en la prevenció i l'eradicació de les violències masclistes**
 - Presentacions del projecte Canviem-ho a les jornades del Circuit de Barcelona contra les Violències vers les Dones, i als circuits de violència del districte de l'Eixample i Sant Andreu.
 - Xerrades per a associacions de dones



- Taller: a les Jornades Joves i Violència organitzades per Homes Igualitaris-AHIGE i la Diputació de Barcelona.
 - Participacions a taules rodones amb motiu del 25 de novembre.
- **Promoure la conciliació de la vida laboral i familiar i, concretament, la coresponsabilitat dels homes en les tasques domèstiques i en la cura de les persones, especialment de les persones dependents a la família**
 - Programa d'acció dins el Programes de Salut Sexual i Reproductiva (ASSIR): Realització d'un estudi amb 28 homes que assistien al programa amb les seves parelles. Formació iniciada amb les professionals per posar en marxa un grup pilot amb homes sobre paternitat (veure accions d'aprofundiment)
 - Presentació del projecte Canviem-ho a: les Jornades "La nova paternitat, mite o realitat?" organitzades per l'Institut d'Infància i Món Urbà; i les Jornades "Paternitat responsable i ruptures familiars" organitzades pel Centre de Formació i Recursos Jurídics ANTIGONA de la Facultat de Dret de la UAB.
 - **Promoure l'autocura dels homes a nivell emocional i de salut i reduir així la delegació d'aquests aspectes en les dones i la consegüent dependència així com la sobrecàrrega de les dones**
 - Jornades "Salut Mental i Gènere" organitzades per la Diputació de Barcelona.
 - **Promoure la interacció social i les relacions afectives entre els homes superant l'homofòbia i eradicant la solitud, l'aïllament i la dependència de la parella**
 - Col·laboració amb la iniciativa de Carmel Amunt al programa de ràdio comunitària "Fem Igualtat"

4.7. TALLERS DE PREVENCIÓ DE RELACIONS ABUSIVES PER ADOLESCENTS I JOVES

- **Descripció dels tallers**

Els **tallers de prevenció de relacions abusives per adolescents i joves** promouen estratègies educatives, preventives i de sensibilització encaminades a incrementar la conscienciació entorn a la presència de la violència en la quotidianitat. Els tallers permeten identificar valors, actituds i comportaments que són indicadors d'abús en les relacions afectives i interpersonals entre nois i noies. La identificació és un primer element de prevenció que ajuda a evitar la instal·lació i cronificació de les relacions de violència.

Els temes que tracten els tallers són els següents:

- Estereotips i identitats de gènere.
- L'amor. La idealització de l'amor. Indicadors de relacions abusives.
- El fenomen de la violència. Conductes agressives. Les violències vers les dones.
- Alternatives.



- **Principals dades i comparativa 2007, 2008, 2009 i 2010**

- **Nombre total d'hores**

Pel que fa al nombre d'hores de tallers, el 2010 s'ha augmentat el pressupost per poder presentar als centres una major oferta de tallers. Concretament, s'han augmentat un 7,5% les hores de tallers.

	2010	DIFERÈNCIA 2009-2010	2009	2008	2007
TALLERS DE PREVENCIÓ TOTAL HORES	344	7,5%	320	220	158

- **Nombre de tallers**

El 2010 hi ha hagut un menor nombre de tallers respecte 2009 (9,4% menys), degut a un canvi de criteri tècnic: anteriorment, sempre s'oferien als centres de secundària els tallers de 4 o 6 hores de durada – que és com estaven dissenyats –, però si algun centre tenia problemes per programar aquest volum d'hores s'acceptava que poguessin fer tallers de 2 hores. Es prioritzava donar resposta als centres, abans que altres criteris. Però, un cop feta l'avaluació de 2009, s'ha valorat que 2 hores de taller no són suficients per a que el treball de prevenció sigui eficaç, donat que en una sola sessió no dona temps a treballar els continguts mínims (estereotips de gènere, amor romàntic i violència masclista). Per això, al 2010 s'han fet pràcticament tots els tallers de 4 hores, alguns de 6 i, puntualment, algun de 2 hores.

	2010	DIFERÈNCIA 2009-2010	2009	2008	2007
TALLERS DE PREVENCIÓ TOTAL DEMANDES	96	-9,4%	106	73	50

- **Nombre de centres d'educació secundària, per districtes**

Degut a que el 2010 s'ha fet un menor nombre de tallers, també hi ha hagut un nombre menor de centres, tot i que s'han ampliat els tipus de centres: aquest any, per primera vegada, s'han fet tallers a centres de Formació Professional, i per a Programes de Transició al Treball; en concret, un total 19 tallers. També s'han realitzats sessions formatives – un total de 3 –, sobre els tallers a professionals dels PASSIR i educadors i educadores de centres de menors dependents del Consorci de Serveis Socials de Barcelona, per tal de que aquests professionals puguin reproduir els tallers en els grups d'adolescents i joves amb els quals treballen, facilitant així, la tasca de prevenció des de diferents àmbits.



CENTRES PARTICIPANTS PER DISTRICTE	2010	DIFERÈNCIA % 2009-2010	2009	2008	2007
Ciutat Vella	3	0,0%	3	6	1
Eixample	2	100%	1	4	4
Sants Montjuic	3	0%	3	2	1
Les Corts	1	0%	1	1	1
Sarrià-Sant Gervasi	2	0%	2	0	1
Gràcia	1	100%	0	0	1
Horta Guinardó	3	-50%	6	3	5
Nou Barris	5	150%	2	1	2
Sant Andreu	0	-100%	3	3	1
Sant Martí	8	-33,3%	12	6	1
Altres	3	300%	0	0	0
Total	31	-6,1%	33	26	18

- **Distribució dels tallers per línia educativa**

Com es pot observar, la major part dels tallers es realitzen a 3r. i 4rt. d'ESO, és a dir, amb estudiants de 14 i 15 anys. El 2010, per això, s'han sol·licitat per primera vegada tallers per població més jove (12-13 anys).

DISTRIBUCIÓ DELS TALLERS PER LÍNIA EDUCATIVA	2010	2009	2008	2007
1r. ESO	1	0	0	0
2n. ESO	3	0	0	0
3er ESO	20	45	22	10
4rt ESO	44	50	32	24
1er Batxillerat	6	5	8	3
FP	15	0	0	0
PTT	4	0	0	0
Altres	3	2	3	13
Total	96	106	73	50



- **Número de participants**

Aquest any, respecte a l'any passat, ha baixat el nombre de participants, degut a que s'ha reduït el nombre total de tallers. En total, a més dels centres educatius, han participat 60 professionals a les sessions formatives.

PARTICIPANTS	2010	DIFERÈNCIA % 2009-2010	2009	2008	2007
Nois	852	-16,1	1.015	690	594
Noies	943	-14,4	1.102	745	512
Total	1795	-15,2	2.117	1.435	1106

Aquesta any s'han canviat les escales per a valorar els tallers i ara la puntuació va de 0 a 5 punts. La puntuació mitja dels tallers ha estat de 4,15.

4.8. ENFORTIMENT DELS SERVEIS SOCIALS BÀSICS , PER A LA MILLORA DE DETECCIÓ I DE L'ATENCIÓ EN SITUACIONS DE VIOLÈNCIA MASCLISTA

L'any 2007 i 2008 es va procedir a protocol·litzar la intervenció social amb les dones que viuen o han viscut violència masclista i amb els seus fills /filles, amb la participació de tots els serveis municipals implicats. I en aquest sentit es van consensuar i posteriorment editar els següents documents:

- Protocol de la intervenció individualitzada amb dones que viuen o han viscut violència de gènere.
- Protocol de la intervenció grupal amb dones que pateixen o han patit violència de gènere.
- Pautes orientatives d'exploració i d'intervenció amb els fills i filles de les dones ateses per situacions de violència de gènere.

En coherència amb el contingut de la protocol·lització realitzada es va decidir que tots els centres de serveis socials implementessin a partir del novembre de 2009 els criteris tècnics definits, millorant la detecció de situacions de violència no expressada per les dones i l'atenció que correspongui a cada cas. Per poder-ho portar a terme es van posar en marxa dues mesures de suport:

- Pla de formació pels i per les professionals, pel període 2008-2010. Fins desembre de 2010 s'han realitzat cinc edicions del *curs de formació bàsica sobre intervenció en situacions de violència masclista des del context dels serveis socials*. Aquest curs consta de 20 hores i disposa de 25 places destinades a treballadors/es socials, educadors/es socials i psicòlegs/ogues dels centres de serveis socials de la ciutat. En total han realitzat aquest



curs 127 professionals. L'any 2010 per primera vegada un curs d'aprofundiment sobre *Treball grupal amb dones que viuen situacions de violència* al qual van assistir 28 professionals dels centres de serveis socials.

- Suport i assessorament tècnic en l'atenció individualitzada a les dones i als seus fills i filles per part de l'Equip d'Atenció a les Dones.



5. XARXES

5.1. XARXA INSTITUCIONAL: CIRCUIT BARCELONA CONTRA LA VIOLÈNCIA VERS LES DONES

L'Ajuntament de Barcelona i el Consorci Sanitari de Barcelona van impulsar l'any 2001 la creació del **Circuit Barcelona contra la Violència vers les Dones**, amb la finalitat d'implementar estratègies de coordinació entre diferents àmbits i professionals (sanitari, serveis socials, policial, judicial, educatiu, etc.), com a condició bàsica per donar una atenció de qualitat a les dones que estan patint situacions de violència, contemplant també la dimensió preventiva. Quan estan a punt de complir-se 10 anys de la seva creació, el Circuit Barcelona contra la Violència vers les Dones, com a iniciativa de coordinació interinstitucional, és hores d'ara una realitat consolidada.

- **Comissió tècnica de coordinació**

El Circuit Barcelona Contra la Violència vers les Dones, compta amb una Comissió tècnica de coordinació que comença a funcionar al 2002 i està constituïda per representants de diverses institucions i serveis dependents de les diferents administracions, que garanteixin l'abordatge integral de la violència vers les dones. Actualment comptem amb representació de: Consorci Sanitari de Barcelona i de les seves entitats proveïdores (Hospitals, atenció primària de Salut, salut mental, drogodependències, Servei d'emergències Mèdiques-SEM), l'Ajuntament de Barcelona (Direcció de Programes de Dones, Direcció de Prevenció, Direcció de Serveis Socials, Institut Municipal d'Educació de Barcelona, Guardia Urbana), Consorci d'Educació de Barcelona, Consorci de Serveis Socials de Barcelona, Mossos d'Esquadra, Institut Català de les Dones, Pla Director de Salut mental i Addiccions del Departament de Salut i Departament de Justícia de la Generalitat de Catalunya, Jutjats, Fiscalia, 10 persones referents dels circuits territorials.

La Comissió Tècnica - creada l'any 2002 - es constitueix com nucli impulsor del Circuit, estructurador del conjunt de la xarxa i dinamitzador de la participació i implicació de tots els agents i sistemes implicats, que funciona amb una Secretaria Tècnica constituïda entre el Consorci Sanitari de Barcelona i l'Ajuntament de Barcelona.

Durant l'any 2010 s'han realitzat un total de 6 reunions de treball, amb una participació de 25/30 persones, totes elles persones expertes i representants d'institucions i serveis.

Durant l'any 2010 han seguit funcionant 2 comissions sectorials i s'ha creat la Comissió sobre intervenció amb homes:

- **Comissió de prevenció**

El Circuit Barcelona Contra la Violència vers les Dones a demanda dels serveis que l'integren va considerar la necessitat de crear un grup de treball sobre la prevenció de la violència masclista. L'objectiu de la tasca del grup era elaborar un document de recomanacions sobre la prevenció de la violència masclista en l'àmbit de les relacions de parella. Aquesta comissió, constituïda per 15 persones (11 professionals i 4 persones expertes en tant que assessores), va començar a treballar el



setembre del 2008; durant l'any 2009 la comissió va realitzar 10 reunions de treball i altres 10 el 2010.

Aquesta comissió, coordinada per la Direcció de Dones i el Consorci d'Educació de Barcelona, ha treballat en l'elaboració del document –consensuant el marc conceptual i les línies estratègiques- incorporant recomanacions i propostes d'actuació a partir de les aportacions dels membres i el treball en grups per àrees temàtiques (Serveis Socials, Salut, Educació formal en centres educatius, Educació en el lleure, mitjans de comunicació). El primer document elaborat es va presentar a la Comissió Tècnica per a la seva revisió i aprovació a mitjans de l'any 2010. El grup va continuar treballant per poder arribar a la presentació del text definitiu de *Recomanacions per a la prevenció de relacions abusives de parella* i presentar una ponència conjunta a les Jornades del novembre “La Prevenció, repte per a l'eradicació de la violència masclista”. Donar a conèixer i difondre les recomanacions elaborades en matèria de prevenció de la violència en la parella al conjunt de professionals del Circuit en la Jornada anual, va ser un dels objectius primordials de la Comissió.

- **Comissió per a l'avaluació del risc de violència**

L'any 2009 va continuar treballant el grup multidisciplinari de 14 professionals provinents d'àmbits i institucions diverses (Serveis Socials, Justícia, Mossos d'Esquadra, Salut, etc.) que es va constituir el 2008. El grup el condueix una tècnica de la Direcció del Programa de Dones i l'assessora el Dr. Antonio Andrés Pueyo, Director del Grup d'Estudis Avançats en Violència (GEAV).

L'any 2009 es va aprovar posar en marxa un procés de validació d'aquest instrument finançat a parts iguals per l'Ajuntament de Barcelona, el Consorci Sanitari de Barcelona i l'Institut Català de les Dones. La direcció del procés de validació ha estat encarregat al Grup d'Estudis Avançats de Violència (GEAV).

Durant l'any 2010 s'ha treballat en la fase de validació del Protocol de Valoració del Risc de Parella contra la Dona (RVD - Barcelona). Aquest protocol té per objectiu proporcionar als i les professionals una eina que ajudi a valorar el risc a curt termini d'actes violents contra les dones per part de la parella o l'exparella. S'ha creat una Comissió tècnica de seguiment formada per representants de les diferents institucions implicades en el procés de validació (Serveis Socials Municipals, Consorci de Serveis Socials de Barcelona, Consorci de Salut, Departament de Justícia, Mossos d'Esquadra, Guàrdia urbana). Al llarg del procés de validació s'han efectuat diverses reunions de seguiment supervisades pel Sr. Antonio Andrés Pueyo, i coordinades per la Direcció de Dones. Un cop validat l'instrument es generalitzarà la seva utilització com a eina de treball per als i les professionals dels diferents serveis implicats.

L'escassetat de protocols que ajuden els equips de professionals a valorar el risc de violència de parella contra la dona juntament amb els aspectes innovadors esmentats, aporten un valor afegit a aquest instrument. La implantació del Protocol de Valoració del Risc de Violència de Parella contra la Dona (RVD-BCN) comporta que per primera vegada a l'Estat Espanyol s'implementi un instrument d'aquestes característiques amb la participació i consens de organismes i serveis tan diversos. Una vegada superada la fase de validació es revisarà el protocol presentant i la seva versió definitiva es presentarà a mitjans de l'any 2011.



- **Comissió de treball sobre intervenció amb homes**

Des de la Direcció de Dones, i mitjançant el projecte *Canviem-ho*, s'obre una nova línia de treball cap a la prevenció i la promoció de relacions més equitatives entre homes i dones. Amb la creació d'una nova comissió, es tracta d'aprofitar el projecte *Canviem-ho* com una eina per treballar amb els i les professionals del Circuit. La posta en marxa va ser acordada a la Comissió Tècnica de coordinació i a mitjans de l'any 2010 es va constituir un grup multidisciplinari amb una vintena de professionals de diversos serveis (Serveis d'Atenció Primària de Salut, PIAD - Punt d'Informació i atenció a les dones -, Serveis Socials Bàsics, Guàrdia Urbana, Mossos d'Esquadra, Serveis Penitenciaris i altres serveis del Departament de Justícia, Serveis d'atenció a les drogodependències i altres serveis sanitaris, i el SAH - Servei d'Atenció a Homes per a la promoció de les relacions no violentes-), per a poder reflexionar sobre com intervenir amb aquells homes implicats en situacions de violència masclista des de la xarxa d'atenció. L'any 2010 es va constituir el grup i es van establir els seus objectius de treball; es van realitzar 4 reunions, coordinades des de la Direcció de Dones i el suport tècnic de professionals del projecte *Canviem-ho*. Aquesta primera fase del treball s'ha centrat en l'elaboració d'un qüestionari per a recollir la informació i les dades que es tenen del perfil d'aquestes persones als diferents serveis.

Les estratègies que guien la comissió i que es continuaran desenvolupant l'any 2011 són la millora de la detecció i de la derivació dels homes que hagin estat implicats en relacions abusives i agressions en situacions de violència masclista i que contacten amb diferents de serveis de la xarxa, el consens dels criteris per a les actuacions tècniques davant els homes agressors, i l'elaboració de protocols de derivació i d'intervenció.

- **Circuits territorials**

L'any 2010, els 10 circuits de districte han funcionat de forma estable i continuada. Hores d'ara aquestes taules de coordinació professional són una realitat consolidada que es fa possible per la motivació i el compromís de els i les tècniques que hi participen. Cada circuit realitza unes 5 reunions anuals per aprofundir en l'intercanvi d'informació entre serveis, en el coneixement de nous projectes i recursos d'actuació i en la coordinació interdisciplinària i anàlisi de casos. Cal afegir que enguany els circuits han estat especialment espais de formació, d'aprenentatge compartit i d'intercanvi de bones pràctiques.

Els Circuits els componen professionals dels serveis i dels equips implicats en l'abordatge de la violència vers les dones al Districte, que actuen en la prevenció i l'atenció de la violència masclista al territori des de cadascun dels sistemes (salut, serveis socials, cossos de seguretat, PIAD, educació...). Aquestes comissions són coordinades per part de 2 persones dels serveis implicats que fan la funció de *Referents* dels circuits territorials, desenvolupant la seva tasca amb suport de la Secretaria Tècnica (mitjançant trobades per a la programació i preparació de les sessions, que al llarg de l'any 2010 han estat 22 reunions).

De la tasca que han portat a terme els circuits territorials, cal destacar:

- La convocatòria a cada Circuit Territorial d'unes 20/25 persones professionals referents de centre del territori: Centres Atenció Primària de Salut, Centres de Serveis Socials, EAIA (Equip d'Atenció a la Infància i a l'Adolescència), PIAD (Punt d'Informació i Atenció a les Dones),



hospitals de referència i altres centres de salut especialitzats, Mossos d'Esquadra, Guàrdia Urbana de Barcelona i altres serveis educatius i socials, d'acord amb les característiques de cada Districte. La mitjana d'assistència és de 15/20 persones per reunió. L'any 2010 s'han realitzat 52 reunions, 9 més que l'any anterior.

- Les reunions dels circuits territorials de Districte s'han consolidat com espais de coordinació i de treball en xarxa, però molt especialment de formació i aprenentatge. Han estat el marc de cursos i activitats formatives, i també de sessions informatives sobre projectes o temes específics: Marc legal i procediment policial, Servei d'Atenció a Homes (el projecte Canviem-ho, en especial), Servei d'Atenció a Nens i Nenes (SAN), l'Equip d'Atenció a les Dones (EAD), Pla municipal contra la Violència vers les Dones, Acord Ciutadà per una Barcelona lliure de Violència vers les dones, Agència per a l'Abordatge Integral del Treball Sexual (ABITS), Oficina d'atenció a la víctima del delictes, Servei d'Atenció a les víctimes de Fiscalia, Protocols per l'abordatge des de l'àmbit de Salut, etc...
- S'han reforçat les sessions d'anàlisi i debat sobre procediments i metodologia d'intervenció (coordinacions, derivacions,...) a partir de l'anàlisi de casos i situacions reals. Aquesta metodologia ha demostrat ser una bona eina per enriquir el treball en xarxa, l'abordatge interdisciplinari i la coordinació.
- L'espai de reunions dels circuits territorials també ha estat oportunitat per a la difusió de les programacions dels diferents serveis i especialment les activitats amb motiu de la commemoració del 8 de març o el 25 de novembre.

- **Desenvolupament del programa d'accions formatives per als circuits territorials**

Durant l'any 2010 s'ha consolidat el programa formatiu, s'han incrementat les sessions formatives dels cursos i els tallers adreçats als i les professionals dels circuits territorials de Districte i s'ha possibilitat ampliar els continguts i els temes.

Les accions formatives sorgeixen de l'anàlisi de les necessitats de formació, expressades per els/les professionals a través de la recollida de demandes mitjançant qüestionaris. Es treballa amb l'objectiu de proposar una oferta adreçada als diferents circuits territorials, mitjançant un programa i calendari anual, però a la vegada adaptant els continguts a la realitat de cada territori.

Durant l'any 2010 s'han realitzat 19 sessions formatives amb la participació de 535 persones, pràcticament triplicant la participació de l'any anterior.

Els continguts de les sessions, cursos o tallers han estat:

- Atenció i intervenció davant el maltractament psicològic
- Intervenció amb la població jove, metodologia de treball per prevenir les relacions abusives
- Els abusos sexuals viscuts a la infància: detecció i prevenció
- La resiliència: una perspectiva per a l'abordatge integral de la violència de gènere. La recuperació en l'adversitat
- Dones migrades i violència de gènere
- Marc normatiu, legislació i procediment policial
- Competències interculturals en l'atenció social i sanitària a dones.



Potenciar les accions formatives adreçades a professionals dels Circuits Territorials ha estat sempre una línia estratègica del Circuit Barcelona per a reforçar el treball xarxa, que ha estat potenciada de forma progressiva en els darrers quatre anys i molt especialment l'any 2010. Es tracta d'establir una programació estable de la que puguin gaudir les persones professionals dels diferents serveis implicats, i que s'ofereixi en un entorn multidisciplinar com són els circuits territorials.

Evolució de les accions formatives en els darrers 4 anys

	2010	2009	2008	2007
Núm. de cursos / tallers	19	9	7	3
Persones participants	535	185	130	95

Paral·lelament l'any 2010 també s'han ofert al conjunt de professionals dels circuits territorials 2 seminaris promoguts pel *Consorti Sanitari de Barcelona*: "Abordatge de l'Abús sexual en l'àmbit sanitari" (24 hores) i "Violència contra la parella i abús de substàncies" (16 hores), en total han participat 40 persones.

Els espais de formació en el marc dels Circuits Territorials són valorats pels professionals dels equips com: una eina bàsica per a la consolidació de la tasca d'atenció i prevenció de la violència vers les dones, un lloc d'encontre per a l'intercanvi de coneixements i d'eines per a l'abordatge integral de la violència masclista, i també com una oportunitat per analitzar i compartir bones pràctiques. Del total d'activitats formatives realitzades al 2010 s'han vist beneficiades 575 persones.

- **VIII Sessió de treball del Circuit Barcelona contra la violència vers les dones. "La prevenció, repte per l'eradicació de la violència masclista".**

El 2010 s'han tornat a realitzar les Jornades del Circuit Barcelona –organitzades conjuntament pel Consorci de Salut de Barcelona i l'Ajuntament de Barcelona- i que es configuren com un espai de trobada, formació i intercanvi d'experiències per al conjunt de les i els professionals dels diferents serveis implicats en el Circuit Barcelona contra la violència vers les dones.

La VIII Sessió de treball del Circuit va tractar el tema "La Prevenció, repte per l'eradicació de la violència masclista" i va tenir lloc el 10 i 11 de novembre a l'Espai Jove la Fontana (Gràcia) i un total del 250 persones hi van assistir. Les organitzacions i serveis que conformen el Circuit van considerar cabdal la prevenció per actuar més eficaçment, per garantir el dret a viure sense violència masclista i per actuar des de les arrels, i especialment amb la població jove. Per a la conferència inaugural es va comptar amb la participació de M. José Díaz Aguado, psicòloga i investigadora de la Universitat Complutense de Madrid i responsable de l'estudi sobre violència de gènere entre els adolescents i els joves, realitzat a nivell de l'Estat i promogut pel Ministeri d'Igualtat.



Les Jornades es van estructurar dues parts, com ja és tradicional: la tarda del dia 10 dedicada a *Espais de reflexió i debat simultanis*, i una Sessió plenària de matí i tarda el dia 11. Als *Espais de reflexió i debat simultanis* van participar 126 persones en els següents tallers:

- No sólo duelen los golpes: taller alternatiu per a la prevenció de la violència de gènere en població jove
- La prevenció davant el risc de la mutilació genital femenina MGF
- La prevenció de la violència contra les dones: l'experiència dels tallers d'eines personals en grups de dones
- Formació i sensibilització dels homes per a la prevenció de la violència masclista des del programa Gizonduz, del Govern Basc.

La sessió plenària va ser l'ocasió per presentar el document *Recomanacions per a la prevenció de relacions abusives de parella*, elaborat per la Comissió de Prevenció del Circuit Barcelona. També va possibilitar presentar projectes i iniciatives en el marc de la taula rodona sobre bones pràctiques des de l'àmbit de la salut i en la d'intervenció amb població jove.

En aquesta edició es va tornar a possibilitar la presentació de pòsters sobre experiències, com a forma de participació dels equips professionals exposant els seus projectes. La cloenda va comptar amb un acte especial que va consistir en una activitat de sensibilització i prevenció de la violència mitjançant la posada en escena d'històries a través del break-dance.

Las Jornades van ser valorades molt positivament pels assistents, en especial els tallers (8,42 sobre 10). La sessió plenària i els continguts es van valorar en 7,35.

• **Altres activitats**

• **Elaboració del projecte de la nova web, versió 2.0**

L'any 2010 s'ha treballat revisant la informació continguda en l'actual web i en l'estructuració d'una nova web, la WEB, versió 2.0. En aquest nova pàgina es pretén obrir dues vessants diferents:

- Una web amb informació sobre recursos de la xarxa i oberta a la ciutadania.
- Un espai intranet específic per a l'ús de les persones i equips professionals del Circuit.

L'espai intranet és la principal innovació a implantar i comptaria amb el directori de recursos i professionals similar a l'actual (que faciliti el coneixement i el contacte entre serveis), però també amb un apartat de documentació de referència i enllaços d'interès, un espai de gestió de documents interns i una eina de gestió de llistes de distribució. S'està treballant per incloure un espai de notícies, un xat i un fòrum de debat.

A llarg de l'any s'han recollit les aportacions dels professionals de la Comissió Tècnica del Circuit i dels circuits territorials.



- **Acord per la implementació d'un protocol d'atenció psicosocial d'emergència en les situacions de violència masclista**

Aquest acord surt arrel de la proposta de l' Institut Català de les Dones de crear un Servei d'intervenció en crisis greus en l'àmbit de la violència masclista. Es tractava d'establir un protocol específic per a Barcelona, però aprofitant els serveis ja existents a la ciutat de Barcelona per a situacions d'emergència. L'objectiu és poder oferir atenció psicosocial *in situ* a les dones agredides, amb risc per a la seva integritat física i danys greus, si no han de ser traslladades a un centre hospitalari -en aquest cas serà el mateix hospital qui oferirà aquest servei- i facilitar atenció a l'entorn de la víctima i als seus familiars directes, prioritzant els fills i filles i les persones del nucli de convivència.

- **Grup de treball de protecció de dades de caràcter personal**

Enguany s'ha participat en un grup de treball per analitzar i fer propostes sobre com establir la protecció de dades i garantir el dret a la confidencialitat en el marc de les actuacions i de les coordinacions entre serveis. L'objectiu del treball del grup, coordinat per l'ICD, ha estat establir uns criteris per la gestió adequada de dades personals per tal d'incorporar-los en forma d'annex en el *Protocol Marc per una intervenció integral contra la violència masclista*.

- **Sessions de presentació del circuit a diferents organismes i entitats**

Al llarg del 2010 s'ha participat en actes o sessions de treball on s'ha presentat i divulgat l'experiència del Circuit Barcelona contra la violència vers les dones (6 sessions entre les que hi havia l'intercanvi amb organitzacions llatinoamericanes, projectes de cooperació internacional, Projecte Interxarxes, sessions en Consells de salut, i altres).

5.2. XARXA CÍVICA: L'ACORD CIUTADÀ PER UNA BARCELONA LLIURE DE VIOLÈNCIA VERS LES DONES

L'Acord Ciutadà per una Barcelona Lliure de Violència vers les Dones es va concebre en el marc del *Primer Pla operatiu contra la violència vers les dones* i va ser impulsat pel *Consell de Dones de Barcelona* i *els Consells de Dones de tots els Districtes*. L'Acord, recull els principis del *Pla Municipal contra la violència vers les dones 2007-2009* i és una de les línies fonamentals per l'abordatge integral de la violència masclista i per avançar cap a la fita d'eradicar qualsevol tipus de violència vers les dones.

Per mitjà de la signatura d'un Acord, l'Ajuntament de Barcelona, entitats de la ciutat i persones a títol individual, expliciten la seva adhesió a una fita comú i assumeixen una sèrie de compromisos amb l'objectiu de treballar conjuntament impulsant accions per l'eradicació de la violència vers les dones.



El balanç d'aquests sis anys de col·laboració entre els agents socials i l'Ajuntament de Barcelona és molt positiu, per que cada vegada més es fa palès que sense el compromís de la ciutadania i la complicitat del teixit associatiu, la lluita contra la violència masclista a la nostre societat seria una fita impossible d'aconseguir.

Any rere any, són moltes les persones, grups, entitats i institucions de Barcelona que es comprometen a actuar contra la violència masclista. En aquest sentit la xarxa cívica de **l'Acord Ciutadà per una Barcelona Lliure de Violència vers les Dones** s'ha anat renovant i ampliant any fins arribar a les **515 entitats adherides** actualment i les més de **vuit-centes persones** que ho han fet a títol individual.

L'Acord pot ésser signat o ratificat. D'aquesta manera les entitats i persones signants mostren en seu compromís:

- A fer pública i d'una manera explícita, com a persones, grups o entitats adherides, el compromís actiu per una Barcelona Lliure de Violència vers les Dones.
- A contribuir a la prevenció de la violència masclista, mitjançant accions adreçades a la informació i la sensibilització contra la violència masclista a nivell intern i a l'entorn de pròpia l'entitat.

• Distribució d'entitats adherides per districtes

Des de l'any 2007 s'hi han adherit 90 noves entitats, el que suposa un increment del 20,54%.

Districtes	Entitats adherides 2010	Entitats adherides 2009	Entitats adherides 2008	Entitats adherides 2007
Ciutat Vella	114	110	107	106
Eixample	93	90	90	90
Sants-Montjuïc	56	56	54	49
Les Corts	33	33	33	33
Sarrià – Sant Gervasi	27	25	23	18
Gràcia	51	50	42	42
Horta – Guinardó	28	26	25	18
Nou Barris	33	33	31	22
Sant Andreu	44	44	44	25
Sant Martí	49	48	48	35
TOTAL	528	515	497	438



- **Catàleg d'activitats per a la sensibilització i la prevenció**

Per facilitar que els grups i entitats puguin col·laborar en l'objectiu d'eradicació de la violència vers les dones, la Regidoria de Dones i Joventut, posa a l'abast de les associacions signants de l'Acord un catàleg de recursos d'accés gratuït, per a que aquestes puguin fer possible la tasca de sensibilització i prevenció.

Aquest catàleg contempla un conjunt d'activitats que es duen a terme mitjançant l'assessorament i el suport tècnic de la Direcció de programes de dones, a partir de les peticions que realitzen diferents entitats adherides i que es realitza amb la col·laboració de persones expertes en les diferents matèries, professionals o institucions especialitzades.

Les activitats són en format xerrada, i tallers audiovisuals i aborden la temàtica sobre la violència de gènere i les diverses formes com es manifesta, l'anàlisi de les conseqüències d'aquesta violència, el tipus d'atenció requerida per les persones que l'han patida i informació sobre la legislació actual, alhora que també s'aborden el tractament de la violència de gènere als mitjans de comunicació i al cinema i també des d'una perspectiva més preventiva adreçada a joves i famílies.

Igual que en els darrers 4 anys, l'any 2010 s'ha fet difusió d'aquesta iniciativa entre la ciutadania, persones que es vulguin comprometre a títol individual i entitats, a través de diferents canals: PIAD, equipaments i serveis municipals, actes de dinamització (8 de març, Premi 25 de novembre, Consells de Dones, Circuits Barcelona contra la violència vers les dones, etc.).

En aquest sentit, i amb l'objectiu de fer arribar les accions de sensibilització i prevenció a col·lectius amb especial vulnerabilitat, es va realitzar una sessió específica a les entitats membres del Consell Municipal d'Immigració, a la que van assistir una vintena de persones. Es tractava de fer arribar aquesta iniciativa i donar a conèixer els recursos d'atenció a les dones que pateixen situacions de violència masclista a les entitats de les diferents comunitats de persones immigrades.

Durant l'any 2010 s'han realitzat per demanda de diferents centres i entitats, 31 activitats amb un total de 585 persones assistents, amb una mitjana de participants per activitat d'unes 15/17 persones.

- **Premi 25 de novembre, Dia Internacional contra la Violència Masclista**

Des de fa quatre anys, i en el marc de l'Acord ciutadà per una Barcelona Lliure de Violència vers les Dones, l'Ajuntament convoca anualment el **Premi 25 de Novembre**, en reconeixement a les persones, grups de dones, associacions i entitats que treballen per una Barcelona Lliure de violència vers les dones.

Així en els darrers anys s'han destinat 30.000 euros als Premis 25 de novembre. Els projectes premiats han estat els següents:

- A l'edició 2007 va ser premiat pel jurat amb 6.000€ el projecte *Ni bella Ni bèstia*, de la Fundació Tropos. I va obtenir el premi del públic l'entitat Espais per a la igualtat, amb el



projecte *La perspectiva de gènere a l'educació secundària, una eina per a prevenir la violència vers les dones (guia de suport al professorat, dotat amb 1.500€.*

- A l'edició 2008 va rebre el premi del jurat el projecte *Dona Drets*, de l'entitat Casal dels Infants per l'Acció Social als Barris, dotat amb 7.500€.
- A l'edició 2009, el projecte *Prevenir és protegir* de la Fundació Vicki Bernadet, dotat també amb 7.500€.

L'edició 2010, va tenir com a objectius específics : donar visibilitat a la realitat de les dones; reconèixer la seva lluita per a construir una societat més equitativa i solidària; i pel dret de les dones a l'eradicació de violència masclista promovent accions e iniciatives per a l'abordatge de la violència, enguany especialment les adreçades a la sensibilització i la prevenció. La dotació del premi atorgat pel Jurat ha estat de 7.500 euros.

A la convocatòria de l'any 2010 es van presentar 13 projectes. El projecte guanyador escollit pel jurat va ser *FEM IGUALTAT*, de l'entitat Carmel Amunt. Aquesta iniciativa de caire comunitari pretén contribuir a la reflexió i la sensibilització sobre la violència de gènere, informar sobre la realitat i donar a conèixer els serveis i recursos a l'abast de les dones mitjançant un cicle radiofònic.

El premi es va lliurar en l'acte institucional del 25 de novembre, jornada en que es commemora el Dia Internacional per a l'Eliminació de la Violència contra les Dones, celebrat al Saló de Cent de l'Ajuntament de Barcelona. En el mateix acte, i com es ve fent any rere any, es va fer explícit i es va ratificar l'*Acord ciutadà per una Barcelona lliure de violència*, i es van donar a conèixer les noves adhesions d'entitats que es comprometen a treballar per aquesta fita.



6. COMPÀRATIVA DEL PRESSUPOST 2007, 2008, 2009 I 2010

COMPARATIVA PRESSUPOST 2007-2008-2009-2010-2011 (Capítols II i IV)						
SERVEIS I RECURSOS EN MATÈRIA DE VIOLÈNCIA MASCLISTA						
	2007-2011 INCREMENT PERCENTUAL	Previsió 2011	2010	2009	2008	2007
1. CASA D'ACOLLIDA						
TOTAL 1	37,30%	505.559	505.559,00	512.560,45	383.101,97	368.254,03
2. EAD						
TOTAL 2	33%	999.880	1.010.749,84	1.057.929,59	794.620,03	752.800,50
3. PIAD						
TOTAL 3	52,78%	679.101,94	669.734	677.931,67	471.794,14	444.504,41
4. SERVEIS SUPORT VIOLÈNCIA A L'ÀMBIT FAMILIAR						
TOTAL 4	84,65%	313.239,80	330.383,55	317.482,85	185.478,49	169.635,16
5. PREVENCIÓ DE LA VIOLÈNCIA						
TOTAL 5	84,30%	52.565,82	52.340	60.757,80	42.722,96	28.520,50
6. CIRCUIT BCN CONTRA LA VIOLÈNCIA VERS LES DONES						
TOTAL 6	16%	10.000	5.521	24.289,54	2.161	8.621,58
7. ACORD CIUTADÀ CONTRA LA VIOLÈNCIA VERS LES DONES						



<i>TOTAL 7</i>	-20%	25.000	18.579	41.377,29	58.562,04	31.120,40
8. PREMI 25 DE NOVEMBRE						
<i>TOTAL 8</i>	0	7.500	7.500	7.500	7.500	7.500
9. CENTRE MUNICIPAL D'URGÈNCIES PER DONES VÍCTIMES DE VIOLÈNCIA MASCLISTA						
<i>TOTAL 9</i>		605.039,36				
10. PISOS PONT, EQUIPAMENT						
<i>TOTAL 10</i>		90.000	32.624,64	36.000		
11. SUBVENCIONS ATENCIÓ						
<i>TOTAL 11</i>	78,85%	86.100	49.600	49.600	48.000	48.140,95
12. ALTRES PARTIDES VIOLÈNCIA (baixes, previsió ajudes, suport ABITS en temes violència)						
		384.403				
TOTAL ANUAL <i>(1+2+3+4+5+6+7+8+9+10+11+12)</i>	85.31%	3.445.149	2.682.591,03	2.785.429,19	1.993.940,63	1.859.097,53
TOTAL 2007, 2008, 2009, 2010 (pressupostos executats) i previsió 2011 (pressupost inicial)						12.766.207,50