

**SERVEIS MUNICIPALS
D'ATENCIÓ PER
VIOLÈNCIA MASCLISTA**

INFORME 2012

B
BC
BN



Informe 2012 dels Serveis Municipals d'atenció per Violència Masclista depenents de la Direcció del Programa de Dona

Regidoria de Dona i Drets Civils

Plaça Sant Jaume, s/n, 2a. planta
Edifici Nou
08002 Barcelona
T. 934 027 190
T. 934 012 203
donaidretscivils@bcn.cat
www.bcn.cat

Contingut

1. Presentació	6
2. Criteris estratègics d'actuació	7
3. Serveis socials municipals que intervenen en situacions de violència masclista	10
4. Aspectes clau dels serveis a destacar l'any 2012	12
5. Punts d'Informació i Atenció a les Dones (PIAD)	14
Descripció del servei i principals dades.....	14
Atenció individual	16
Usos individuals dels PIAD	17
Principals demandes de les dones des de 2007 a 2012	18
Principals temes treballats.....	18
Derivacions a altres serveis.....	19
Atenció Grupal	20
Intervenció comunitària.....	20
Sensibilització: actes i participants	20
Xarxes de participació en els districtes.....	21
6. Equip d'Atenció a les Dones (EAD)	22
Descripció del servei i principals dades.....	22
Dones ateses	23
Vies d'accés a l'EAD.....	24
Dades d'assoliment d'objectius en el moment de la baixa.....	25
Nivell d'estudis de les dones ateses.....	25
Situació laboral de les dones ateses	26
Nivell d'ingressos de les dones ateses	26
Procedència de les dones ateses	27
Situació de la convivència	27
Persona que exerceix la violència contra les dones ateses a l'EAD	27
Denúncies, ordres de protecció i servei de teleassistència mòbil	28
Intervenció grupal amb dones a l'EAD.....	28
Assessorament a professionals de diferents serveis i institucions	29
7. Recursos d'acolliment per a dones maltractades i per als seus fills i per a les seves filles	31
Acolliment d'urgència	31
Acolliment de llarga estada.....	33
8. Servei Telefònic d'Atenció i Protecció a les víctimes de la violència de gènere (ATENPRO)	36

Descripció del servei	36
Creació del recurs, òrgan competent, entitat gestora i servei interlocutor	36
Criteris d'accés a l'ATENPRO	37
Altres requisits d'alta excepcional	37
Principals dades	38
9. Serveis d'atenció a la infància i a l'adolescència que viu violència masclista	39
Descripció dels serveis	39
Principals dades	39
Definició del model d'intervenció amb infants i adolescents que viuen situacions de violència masclista des dels serveis socials públics de la ciutat de Barcelona.....	40
10. Servei d'Atenció a Homes per la promoció de relacions no violentes (SAH)	41
Descripció del servei i principals dades.....	41
Principals dades i comparativa.....	42
Tractament grupal.....	43
Procedència de les demandes al servei	44
Perfil dels homes atesos el 2012.....	46
Edat dels homes atesos al SAH	46
Nivell d'estudis dels homes atesos al SAH	46
Situació laboral dels homes atesos al SAH	47
Nacionalitat dels homes atesos al SAH.....	48
Estat civil dels homes atesos al SAH	48
Convivència dels homes atesos al SAH	49
Dades psiquiàtriques dels homes atesos al SAH i consum de substàncies tòxiques.....	49
Violència que han exercit.....	50
Tipus de violència exercida	50
Temps de durada de la violència exercida.....	51
Situació judicial dels homes atesos al SAH	51
11. Projecte de prevenció Canviem-ho. Homes per l'equitat de gènere	53
Descripció del servei i principals dades.....	53
Accions de sensibilització, formació i aprofundiment	54
Les línies temàtiques i objectius desenvolupats el 2012	54
Masculinitats i perspectiva de gènere	55
12. Parany de l'amor, tallers de prevenció de relacions abusives per a adolescents i joves	56
Descripció del servei i principals dades.....	56
Tallers realitzats	56

Distribució dels i les participants i valoració.....	57
Distribució per centres i districtes	58
Distribució per línies educatives	59
13.Enfortiment dels serveis socials bàsics per a la millora de detecció i de l'atenció en situacions de violència masclista	60
Precedents	60
Dades de 2012.....	60
14.Circuit Barcelona contra la violència vers les dones	63
Descripció del servei	63
Principals dades	64
Comissió tècnica de coordinació.....	66
Els Circuits territorials de districte	70
Accions formatives als Circuits territorials.....	71
15.Acord Ciutadà per una Barcelona lliure de violència vers les dones	73
Descripció del servei i principals dades.....	73
Catàleg d'activitats per a la sensibilització i la prevenció de la violència masclista	74
Desè aniversari de l'Acord Ciutadà per una Barcelona lliure de violència vers les dones i 25 de novembre Dia Internacional per a l'eliminació de la violència vers les dones	76
16.Reptes a destacar per al 2013	77
17.Balanç 2011, objectius 2012 i nous objectius 2013	78
18.Evolució del pressupost inicial 2009-2013	86
19.Ubicacions dels serveis relacionats a l'informe	88

1. Presentació

La ciutat de Barcelona ha fet els darrers onze anys una aposta ferma en l'abordatge de la lluita contra la violència vers les dones. El Consell Plenari de l'Ajuntament de Barcelona va aprovar el 26 d'octubre de 2012 el **Pla Municipal per a la Igualtat d'oportunitats real i efectiva entre dones i homes (2012-2015)** que esdevé una eina de treball en establir els objectius, la planificació i desenvolupament d'actuacions d'atenció especialitzada, prevenció i sensibilització, així com de coordinació interinstitucional, per fer de Barcelona una ciutat lliure de violència vers les dones.

L'Eix 7 del Pla que porta per títol *Abordatge integral contra la violència masclista i la lluita contra l'explotació sexual*, marca com a objectiu general millorar les intervencions per eradicar la violència masclista en totes les seves manifestacions des de la intervenció integral, reforçant l'estructura i model de prevenció i atenció. Els objectius específics de l'eix 7 són:

1. Dur a terme estratègies de sensibilització ciutadana front la problemàtica de la violència masclista.
2. Realitzar estratègies d'apoderament dels diferents col·lectius de dones per facilitar la identificació i detecció precoç de la violència masclista.
3. Potenciar la informació a la ciutadania, especialment a les dones, de la xarxa de recursos i serveis existents.
4. Definir noves actuacions de sensibilització i prevenció adreçades, primordialment, a la població infantil i adolescent emmarcades tant en l'educació formal, com en la no formal i la informal.
5. Incrementar les accions de suport, formatives i de capacitatíó adreçades a tot el personal municipal, i agents socials que intervenen en l'abordatge de la violència masclista.
6. Ampliar i potenciar l'atenció a dones, infants i adolescents en situacions de violència masclista.
7. Millorar l'atenció proporcionada pels serveis socials municipals generalistes i pels serveis d'altres dispositius, a dones, infants i adolescents que viuen situacions de violència masclista.
8. Potenciar el Servei d'Atenció a Homes per la promoció de relacions no violentes (SAH) com a espai d'informació, assessorament i tractament a homes que volen canviar la seva manera de relacionar-se, tot allunyant-se de les conductes violentes.
9. Potenciar el *Circuit Barcelona contra la violència* com a organisme de coordinació, col·laboració i cooperació interinstitucional.
10. Continuar impulsant *l'Acord Ciutadà per una Barcelona lliure de violència*.

11. Aprofundir en estratègies de col·laboració, cooperació i complementarietat amb altres àmbits municipals i d'altres institucions públiques relacionades amb l'abordatge del fenomen.
12. Convertir la informació i l'experiència en coneixement per tal de poder planificar estratègies que tinguin un veritable impacte sobre la realitat.

Aquest document és l'informe de balanç de la tasca portada a terme durant l'any 2012 des dels serveis existents a la ciutat en matèria de violència masclista adscrits a la Regidoria de Dona i Drets Civils de l'Ajuntament de Barcelona, així com de les xarxes, institucionals i cíviques existents a la ciutat.

2. Criteris estratègics d'actuació

L'abordatge de la violència envers les dones des d'una perspectiva estructural

L'Ajuntament de Barcelona ha optat per realitzar un abordatge de la violència envers les dones partint de la premissa que es tracta d'un fenomen estructural. Així, ha entès que aquesta violència adopta múltiples formes que requereixen de respostes específiques i diverses, però que tenen un denominador comú: la violència contra les dones està profundament arrelada a les estructures socials, i si no s'incideix sobre aquestes, la violència no desapareixerà.

La transversalitat, la coordinació i la cooperació interinstitucional i interdepartamental

Les actuacions davant la violència exercida contra les dones han de contemplar la multifactorialitat de les causes que generen aquest greu problema social i, per tant, cal un treball coordinat i transversal entre les diferents àrees i institucions¹, tot potenciant i dissenyant estratègies específiques i espais de treball conjunt que permetin el treball en xarxa, per tal de fer efectiu aquest criteri.

La integralitat

Atès que la violència contra les dones és un fenomen estructural, es precisa d'una resposta integral que impliqui tots els sistemes (serveis socials, salut, cossos de seguretat, Justícia, educació, cultural, treball, habitatge, etc.) i que, a més, actuï coordinadament. Així, doncs, des dels diferents serveis i recursos es planteja la creació, regulació, aplicació efectiva i generalitzada i avaluació dels protocols integrals d'intervenció en totes les seves fases.

La participació i la coresponsabilització

¹ Destaca la signatura durant el 2012 d'un contracte programa entre l'Institut Català de les Dones (ICD) i l'Ajuntament de Barcelona pel suport econòmic pels PIAD (46.0000 €).

La participació ciutadana i el consens dels grups de dones que componen el teixit social femení de Barcelona, així com la coresponsabilització de tots els actors implicats, constitueixen factors bàsics per aconseguir l'èxit d'aquests serveis i recursos i un dels principals motors que ha de permetre gestionar-lo i avaluar-lo.

En aquest sentit ha estat imprescindible comptar amb el bagatge acumulat per les entitats i els moviments de dones, a través del Consell Municipal de les Dones de Barcelona, que ha estat pioner en el treball d'abordatge a dones en situacions de violència. Finalment també s'ha estimat oportú incorporar persones expertes en diferents disciplines.

Per altra banda també es fa necessària la complicitat i el suport d'altres entitats que promouen la igualtat de les dones i que es comprometen amb la lluita per a l'eradicació de la violència masclista.

L'accessibilitat i la proximitat en les intervencions contra la violència vers les dones, tot contemplant la diversitat dels col·lectius femenins de Barcelona

És imprescindible contemplar la diversitat i especificitat dels diferents col·lectius femenins que viuen a Barcelona: dones grans, adultes i joves; amb diferents opcions sexuals; amb nivells socioeconòmics diversos; amb estats de salut específics (amb discapacitats, problemes mentals, malalties infeccioses, etc.); dones provinents d'altres cultures; dones en situació d'exclusió social. Per tant, cal dissenyar serveis capaços de respondre a les diferents necessitats i d'adaptar-se a aquestes diverses realitats. Així mateix, la proximitat en el territori és una primera forma de facilitar aquesta accessibilitat i adaptació de la resposta a les diferents realitats socials i culturals.

La qualitat de la resposta

Es fa necessari oferir respostes integrals, des d'una perspectiva transdisciplinària, a les dones que pateixen violència, de forma àgil, ràpida, propera i coordinada, que evitin la revictimització o victimització secundària que comporta anar de recurs en recurs per obtenir només respostes parcials als problemes plantejats i que tingui una especificitat que garanteixi una intervenció adequada a les problemàtiques que plantegen les dones.

Per això, cal posar especial èmfasi en la formació dels equips professionals que haurà d'incorporar la perspectiva de gènere, i un coneixement acurat dels processos de la violència i dels seus impactes físics i emocionals amb què arriben les dones als recursos públics.

Coneixement de la realitat

Malgrat que no hi ha dades globals respecte l'abast real de la violència masclista, les dades que ens proporcionen els serveis municipals ens permeten fer una aproximació a la realitat i a l'evolució d'aquest fenomen a la ciutat de Barcelona, que ens ha de permetre dissenyar accions de millora i detectar mancances per tal de corregir-les. El nostre repte està en la

millora de la sistematització d'aquestes dades, i una major aproximació al fenomen a nivell global.

Millora del coneixement del serveis

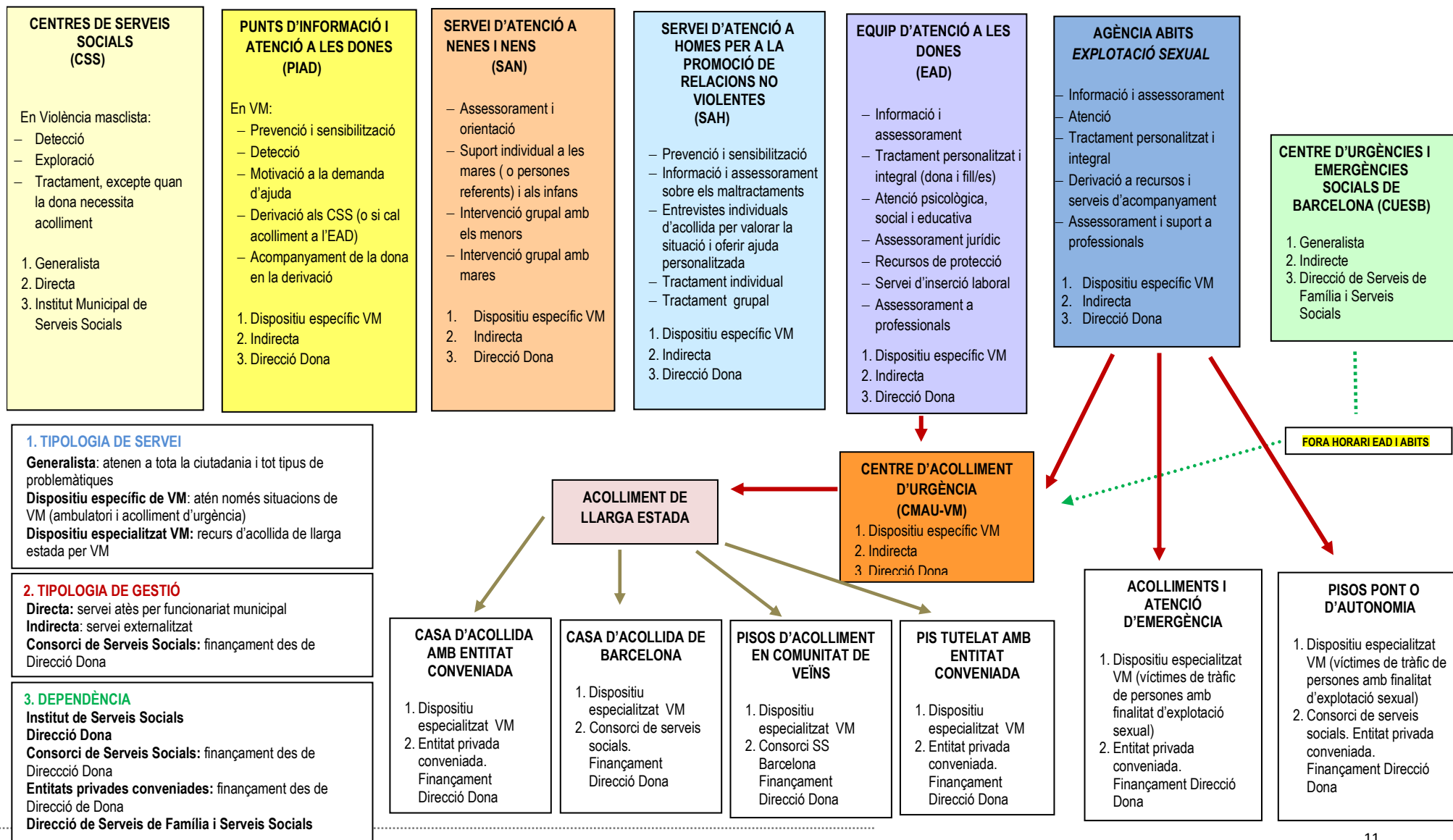
La millora de la difusió sobre els serveis municipals per les dones i els recursos que existeixen a la ciutat per les dones que han patit violència masclista (municipals, policials, judicials...), ha estat també una de les prioritats en les que estem treballant, amb l'objectiu a nivell preventiu, de millorar el coneixement que tenen les dones dels recursos on es poden adreçar.

3. Serveis socials municipals que intervenen en situacions de violència masclista

La pàgina següent conté l'esquema dels serveis socials municipals que intervenen en situacions de violència masclista a la ciutat de Barcelona, els circuits d'acolliment d'urgència i de llarga estada, les característiques de la tipologia del servei i de gestió així com la dependència funcional de cadascun d'ells. Aquesta xarxa de recursos promou l'acció coordinada entre els diferents agents del sector públic implicats en l'abordatge integral de la violència masclista mitjançant el *Circuit Barcelona contra la violència vers els dones* impulsat i coliderat per l'Ajuntament de Barcelona i el Consorci Sanitari de Barcelona des de l'any 2001.

Tot i que l'esquema conté el dispositiu especialitzat per a dones víctimes de tràfic de persones amb finalitat d'explotació sexual i els serveis d'atenció i acollida que depenen de l'Agència ABITS, aquest informe no incorpora dades sobre l'Agència en tenir aquestes tractament específic en l'informe anual corresponent.

SERVEIS SOCIALS MUNICIPALS QUE INTERVENEN EN SITUACIONS DE VIOLÈNCIA MASCLISTA A LA CIUTAT DE BARCELONA



4. Aspectes clau dels serveis a destacar l'any 2012

Al llarg del 2012, l'equip de la Direcció de Dona ha assolit molts dels objectius i aspectes clau dels quals es destaquen que es detallen a continuació:

1) Consolidació del dispositiu específic d'atenció en situacions de violència masclista a les dones:

- L'Equip d'Atenció a les Dones (EAD) és un servei amb 30 anys d'experiència, plenament consolidat i reconegut dins del dispositiu específic de violència masclista i del circuit interinstitucional **Circuit Barcelona contra la violència vers les dones² (Circuit Barcelona)**.
- La validació del model d'intervenció i d'articulació del Centre Municipal d'Acolliment d'Urgències per Violència Masclista (CMAU-VM) amb l'Equip d'Atenció a les Dones (EAD) en base a l'experiència de l'any i mig de funcionament del centre. La posada en marxa el 8 de març de 2011 d'aquest servei ha suposat eliminar hotels i pensions per allotjar les dones i els infants i els adolescents que requereixen d'acolliment d'urgència.
- La consolidació de l'ampliació dels criteris d'acolliment d'urgència aprovats el 2011.
- L'any 2012 s'acordà iniciar el traspàs tres pisos en comunitat de veïns de titularitat de l'Ajuntament de Barcelona (Patrimoni Municipal) al Consorci de Serveis Socials de Barcelona per tal de destinar-los a pisos d'acolliment de llarga estada que es posaran en marxa l'any 2013 (un d'aquests nous pisos està destinat per a dones víctimes d'explotació sexual, ABITS). Aquests tres nous pisos se sumen als 3 pisos posats en marxa l'any 2011.

2) La millora continuada de la detecció, l'atenció i la prevenció de la violència masclista:

- Posada en marxa d'un grup de treball per a la millora per a la detecció, la derivació i la prevenció de la violència en els homes agressors.³
- Avenç de les línies de treball del *Canviem-ho* amb els PASSIR, els serveis penitenciaris i el Consorci de Serveis Socials (centres de menors).
- Inici de la tasca del grup de treball per conceptualitzar i elaborar el projecte de *Prevenció de relacions abusives de parella en la infància i l'adolescència* de caràcter educatiu per evitar l'aparició de la problemàtica de la violència masclista i fer la detecció precoç. Aquest projecte un cop conclòs estarà adreçat als centres

² El *Circuit Barcelona* està co liderat per l'Ajuntament de Barcelona i el Consorci Sanitari de Barcelona.

³ Per ampliar la informació, consulteu l'apartat del Servei d'Atenció a Homes (SAH).

educatius per a l'alumnat de la franja de 6 a 16 anys.⁴

- Començament del grup de treball del projecte *Model d'intervenció amb adolescents víctimes de relacions afectivo-sexuals abusives o altres manifestacions de violència sexista des del sistema públic de serveis socials de la ciutat de Barcelona*.
- Finalització del procés de validació científica⁵ i edició en català, castellà i anglès del *Protocol RVD-BCN de valoració del risc de violència de parella contra la dona*, promogut des del *Circuit Barcelona*.
- Protocol·lització del *Model d'atenció a la infància i l'adolescència en situacions de violència masclista des del sistema públic de serveis socials de la ciutat de Barcelona* que es presentarà com a mesura de govern el maig de 2013 i edició en català i castellà el 2013.
- Presentació dels resultats de la recerca aplicada *Procés d'alliberament i recuperació de dones en situacions de violència masclista de parella: descripció i instrumentació* (juny de 2012). Aquesta recerca aplicada iniciada el 2009 ha estat dirigida per la Doctora Neus Roca de la Universitat de Barcelona. Al llarg del 2013 es farà la publicació.
- Inici de la recerca aplicada sota el títol *Impacte de la violència masclista en la infància i la adolescència, en les mares i en les relacions matern-filials, i processos de recuperació* dirigida pel Grup de Recerca ERIDIQV (Equip de Recerca sobre els Drets dels Infants i de la seva Qualitat de Vida) de la Universitat de Girona.
- Incorporació formal del ***Circuit Barcelona a la Comissió Nacional per a una Intervenció Coordinada contra la Violència Masclista (CNVM)***. El ***Circuit Barcelona, amb onze anys d'experiència, ha consolidat el treball interinstitucional i la cooperació*** entre els diferents agents i institucions que intervenen a Barcelona
- Compromís ciutadà a través ***l'Acord Ciutadà per una Barcelona lliure de violència vers les dones***, que després de 11 anys es consolida com un instrument bàsic per a la col·laboració ciutadana que suma esforços en la lluita contra la violència masclista. Actualment, a l'Acord hi ha 550 entitats ciutadanes adherides.
- Aposta per a la millora dels sistemes d'informació del dispositiu específic d'atenció en situacions de violència masclista que permetran tenir una radiografia de la realitat de les situacions que arriben als serveis del dispositiu específic d'atenció per violència masclista.

⁴ Per a més informació, consulteu l'apartat *Tallers de prevenció de relacions abusives de parella*.

⁵ El procés de validació científica va estar dirigit pel Grup d'Estudis Avançats en Violència (GEAV) de la Universitat de Barcelona i en la qual hi van participar serveis d'institucions diverses dels àmbits de serveis socials, salut, justícia i cossos policials.

5. Punts d'Informació i Atenció a les Dones (PIAD)

Descripció del servei i principals dades

Els Punts d'Informació i Atenció a les Dones (PIAD) són un servei de proximitat i d'implicació territorial -n'hi ha 10 PIAD, un per a cada districte de la ciutat- oberts a totes les dones de la ciutat que dona resposta a les demandes de les dones.

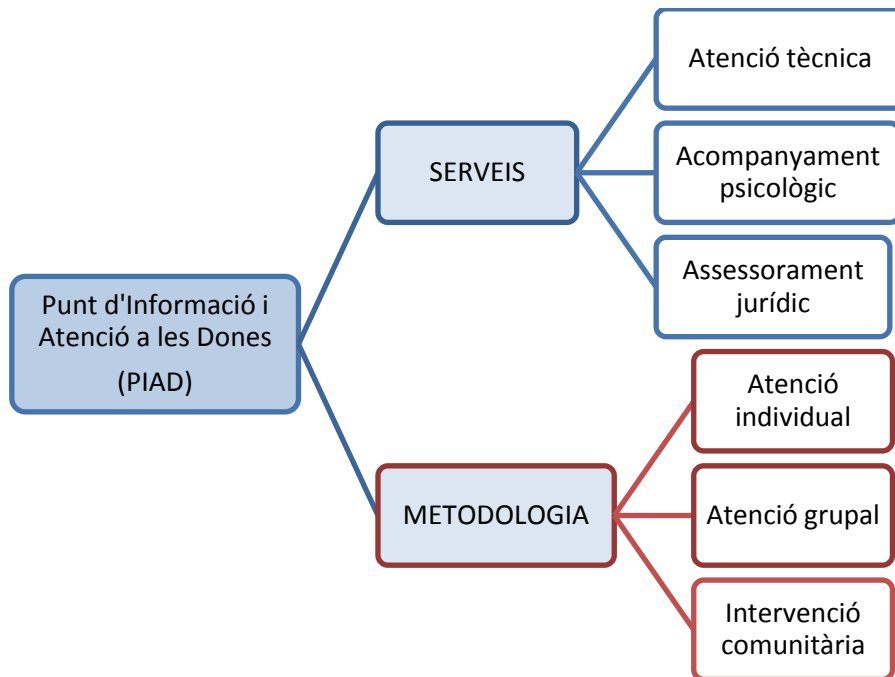
Els PIAD ofereixen informació, orientació, assessorament, acompanyament i atenció a les dones, tant individual com grupal i comunitària; ofereixen acompanyament psicològic a les dones que ho requereixen; assessorament jurídic; promouen la l'autonomia, la participació i l'associacionisme de les dones, potencien i donen suport a les accions específiques de prevenció, sensibilització i detecció precoç de situacions de discriminació i violència vers les dones, fomenten els processos de presa de consciència i autonomia, fomenten el treball en xarxa interprofessional i la coordinació amb la resta de serveis d'atenció: serveis socials del territori, serveis específics per a les dones de la ciutat, Circuit territorial del Circuit Barcelona contra la violència ver les dones; treballen conjuntament amb els grups de dones i el Consell de Dones de cada districte; participen en plans comunitaris i de barri per promoure la mirada transversal de gènere.

L'horari d'atenció individual a les dones que poden accedir sense demanar cita prèvia a qualsevol dels PIAD és els matins de dilluns, dimecres i divendres de 9h a 12 h i les tardes de dimarts i dijous de 16 h a 19 h

Durant el 2010 es va consolidar el servei d'acompanyament psicològic, creat el 2009, com un servei complementari a l'atenció que realitza el PIAD. El servei d'acompanyament psicològic s'entén com el procés de suport a les dones perquè puguin trobar la forma d'utilitzar el seu propi potencial per resoldre els problemes i els conflictes personals i relacionals que viuen. No es tracta, doncs, d'un servei terapèutic de llarga durada, sinó d'una intervenció breu que té a veure amb una situació d'especial vulnerabilitat on la durada de la intervenció és de sis mesos amb una periodicitat d'una sessió quinzenalment. La tipologia de situacions que atén el servei d'acompanyament psicològic són: suport en l'elaboració de dols en pèrdues afectives, separacions i/o dol migratori, conflictes de parella, crisi per canvis en el cicle vital de les dones, assetjament a la feina (assetjament moral, sexual o per raó de sexe), autoestima i habilitats relacionals). En casos de violència masclista, el servei té per objectiu fer la detecció i l'acompanyament en la presa de decisions i en la derivació. El 2011 es va definir el model teòric i d'intervenció psicològica dels PIAD i l'articulació del servei amb els serveis socials bàsics.

Per altra, els PIAD ofereixen un servei d'assessorament jurídic dona resposta especialitzada a les diferents demandes de les dones. El servei ofereix atenció a nivell individual, grupal i comunitària.

Per a saber la ubicació dels serveis consulteu l'apartat específic.



PRINCIPALS DADES 2012

Total dones ateses: 3.480

Total dones ateses per primera vegada: 1.814 (0,17% d'increment respecte 2011)

Recurs més sol·licitat d'aquest servei: l'assessorament jurídic (1.045 dones ateses).

Principals temes tractats: participació en grups i tallers 1.342 (30,6% més que el 2011) i violència masclista 598 (dada molt semblant a l'any anterior).

La tendència dels PIAD és consolidar l'augment progressiu del nombre de dones ateses, i mantenir l'estabilitat en els equipaments que ja han suposat millores respecte la situació inicial.

Igual que en el 2011, les dones busquen majoritàriament assessorament jurídic – especialment en relació a separacions i divorcis- i la participació en grups i tallers, i atenció psicològica individual.

En els PIAD es continua detectant situacions de violència masclista, encara que aquesta no sigui la principal demanda expressada, la qual cosa confirma la tasca preventiva i de detecció dels PIAD.

Durant el 2012, s'ha engegat l'experiència grupal *Procés integral d'apoderament i inclusió de dones en temps de canvis*, adreçada a dones en situació d'atur i que està sent molt ben valorada per les dones participants.

Atenció individual

Durant el 2012 el total de dones ateses per primera vegada va ser de 1.814, augment poc significatiu del 0,17 % respecte a l'any 2011. Des del 2007, ha augmentant progressivament el nombre de dones noves ateses als PIAD.

DADES D'ATENCIÓ	2012	2011	2010	2009	2008	2007
Dones ateses (total)	3.480	3.369	3.132	3.130	2.952	3.018
Dones noves ateses	1.814	1.811	1.711	1.777	1.764	1.715

El nombre total de dones ateses (noves i en seguiment d'anys anteriors) del 2012 va ser de 3.480, el que suposà un augment del 8,99% respecte el 2011.

Pel que fa a l'assessorament jurídic en el 2012, el total de dones ateses va augmentar en un 6,85% respecte al 2011, i continuà sent el recurs més sol·licitat.

Pel que fa a l'acompanyament psicològic en el 2011, el nombre total de dones noves va tenir un increment del 4% respecte el 2011, i pel que fa a les dones diferents ateses, un descens del 26%. Per altra banda el nombre d'entrevistes va augmentar en un 6%. Això s'explica perquè durant el 2011 es van fer més seguiments dels casos, i durant el 2012 han anat entrant amb més freqüència casos nous i han hagut més casos que han requerit un seguiment més curt, i no han arribat al màxim de les 12 sessions establertes per protocol.

PRINCIPALS CONSULTES	2012	2011	2010	2009	2008	2007
Assessorament jurídic	1.045	999	894	924	912	833
Acompanyament psicològic	454	450	360	352	338	295
Violència masclista	385	392	367	367	328	358
Altres	193	197	577	436	473	295

Distribució per districtes el 2012

Respecte al total de dones ateses i la distribució per districtes, Nou Barris i l'Eixample van resultar els que van tenir una major demanda, representant un 14,17% i un 12,59% del total, respectivament.

Respecte a les dones noves, en el 2012 es produí un increment important al PIAD de Gràcia (29,74% més que el 2011), que representa un 13,95% del total. Es pot interpretar aquesta dada pel trasllat del PIAD de Gràcia a la plaça de la Vila i la millora que representa el nou equipament més cèntric i al costat de la seu del districte.

DONES ATESES	Ciutat Vella	Eixample	Sants-Montjuïc	Les Corts	Sarrià-Sant Gervasi	Gràcia	Horta Guinardó	Nou Barris	Sant Andreu	Sant Martí	TOTAL
Total dones ateses	339	438	265	298	250	408	348	493	425	216	3.480
Dones noves ateses	159	215	138	157	151	253	198	227	158	158	1.814

Usos individuals dels PIAD

El total d'entrevistes de les tècniques responsables dels PIAD el 2012 va baixar lleugerament (2,31% menys respecte 2011). En canvi, tant les entrevistes fetes per l'acompanyament psicològic com per l'assessorament jurídic creixeren respecte l'any anterior (6,39% i 4,59%, respectivament). En total, al 2012 es van fer un 0,79% més d'entrevistes respecte el 2011. La mitjana va estar de 2 entrevistes per dona.

ENTREVISTES REALITZADES	2012	2011	2010	2009	2008	2007
Per tècniques referents del PIAD	3.978	4.072	3.785	3.783	2.891	3.305
Per psicòlogues (acompanyament)	1.614	1.517	1.639	1.202
Per juristes (assessorament)	1.139	1.089	1.085	1.168	875	846
TOTAL	6.731	6.678	6.509	6.153	3.766	4.151

Pel que fa a l'atenció individual als PIAD, la variació entre 2011 i 2012 no va ser gaire significativa i la tendència va ser la de continuar creixent. Es constata, doncs, que els PIAD continuen consolidant-se com un recurs de referència per a la xarxa territorial de serveis, més que no pas com a servei derivador, com ho era quan es van crear.

Pel que fa a l'evolució per mesos, al 2012 els mesos d'octubre i maig van ser els mesos en que es van atendre més dones, i octubre i març aquells amb més demandes, dades que són semblants als anys anteriors.

Principals demandes de les dones des de 2007 a 2012

Les demandes al 2012 van augmentar un 1,22% en total respecte el 2011. La principal demanda continuà sent de temàtica jurídica amb 1.045 demandes, creixent un 4,60% respecte a 2011; augmentaren progressivament també la demanda de participació en grups i tallers (13,61%) i l'acompanyament psicològic (0,89%).

En canvi, la demanda per violència masclista va decreixer un 1,79% donat que ni les dones ni els serveis derivants identifiquen els PIAD com un servei especialitzat en tractament de violència masclista.

De la resta de demandes, les de tipus social representaren un 32,61% menys, les de formació un 20,69% i les laborals van decreixer un 9,17%, ja que les dones no identifiquen el PIAD com un recurs específic d'inserció laboral ni de serveis socials.

Principals temes treballats⁶

TEMA/PROBLEMATICA TREBALLAT	2012	2011	2010	2009	2008	2007
Jurídic legal	1.082	1.097	950	965	891	850
Psicològic/personal	1.342	1.090	601	606	479	301
Violència masclista	598	624	599	615	567	580
Laboral formació	293	323	300	304	288	236
Social	129	157	261	212	247	356
Salut	100	93	128	107	130	88
Econòmica	80	100	172	169	246	151
Discriminació	13	9	6	16	18	18
Altres	56	71	187	110	124	169
TOTAL	3.693	3.564	3.204	3.104	2.990	2.749

⁶ Problemàtiques detectades, més enllà de la demanda inicial de les dones.

En 2012, les principals problemàtiques detectades o els principals temes treballats a les entrevistes realitzades continuaren sent els mateixos que l'any anterior.

Respecte a l'evolució, en el 2012 els temes que van augmentar van ser: notablement les problemàtiques relacionades amb els temes psicològics / personals (relació amb l'acompanyament psicològic i la participació en grups i tallers) i, lleugerament les relacionades amb la salut i la discriminació.

En el 2012 van baixar en major mesura els temes relacionats amb la violència masclista (un 10% menys que el 2011), els temes laborals i de formació (11% menys) i lleugerament els temes jurídics (1,37% menys) -separacions i divorcis, estrangeria, laboral i altres-.

Les problemàtiques detectades referents a temes econòmics i socials van ser menors ja que estaven sent ateses pels serveis competents i no cal l'abordatge des dels PIAD.

Derivacions a altres serveis

El nombre de derivacions al llarg de 2012 va ser d'un 1,39% menys respecte el 2011, dada similar a l'evolució dels anys anteriors.

Aquesta evolució indica que les dones són derivades dins els serveis i recursos dels propis PIAD per fer l'acompanyament psicològic i/o l'assessorament jurídic, i no tant a serveis externs, confirmant la tendència dels PIAD a convertir-se en un recurs per a les dones i per als altres serveis de la xarxa.

	2012	2011	2010	2009	2008	2007
Nombre total de derivacions	1.137	1.153	1.460	1.386	2.153	1.655

Durant el 2012, els PIAD van derivar fora dels seus serveis principalment a:

- Centres de Serveis Socials Bàsics per tractament de violència masclista, o per situacions que requereixen un abordatge familiar i/o més global. Aquestes derivacions van augmentat un 16,49% el 2012.
- Barcelona Activa i a diferents entitats que fan programes específics d'inserció laboral, derivacions que també han crescut un 6,50%.

Atenció Grupal

El treball grupal dels PIAD comprèn tant els grups organitzats i conduïts per les tècniques i les psicòlogues del propi PIAD, com a tallers monogràfics organitzats per les tècniques dels PIAD. Cada any, a cada PIAD es realitza al menys un grup socioeducatiu conduït per les professionals, i tres o quatre tallers de diferents temàtiques.

Pel que fa a les activitats grupals dels PIAD, al 2012 hi va haver una major oferta de grups conduïts per les tècniques i les psicòlogues dels PIAD (7,84% més sessions que l'any anterior); i, en canvi, ha disminuït el nombre de sessions de tallers (un 16,44% menys).

Els grups tenen una durada d'12 sessions aproximadament i es realitzen a cada PIAD durant un quadrimestre. En canvi, els tallers poden tenir una durada d'entre 4 i 12 sessions.

Al 2012, el nombre de dones participants en activitats grupals es va incrementar en un 5,20%. La valoració que fan les pròpies dones continua sent molt positiva.

ACTIVITATS GRUPALS	2012	2011	2010	2009	2008	2007
Sessions de grups	110	102	130	155	125	129
Sessions de tallers	427	511	405	456	354	180
Participants totals	1.579	1.501	1.540	1.833	1.623	1.662

Intervenció comunitària

Sensibilització: actes i participants

Durant el 2012 es van fer a nivell comunitari un total de 117 activitats de sensibilització, el que representa un 11,36% menys que l'any anterior. Aquest descens afecta també al nombre de persones que han participat (un 26,37%), però no a les entitats participants ja que aquestes van augmentar un 21,53%. Aquest fet està relacionat i és indicatiu del treball que els PIAD estan fent en xarxa als districtes per arribar de forma més selectiva a la població destinatària.

ACTIVITATS DE SENSIBILITZACIÓ*	2012	2011	2010
Nombre de xerrades o actes	117	132	125
Entitats participants	175	144	158
Participants totals	3.041	4.130	3.672

* Abans de 2010, les activitats de sensibilització es recollien de diferent manera

Pel que fa a les entrevistes amb entitats i amb professionals d'altres entitats, serveis i/o recursos, s'ha constatat que aquestes permeten donar a conèixer els PIAD i potenciar el treball en xarxa als territoris. Així, el 2012 es van realitzar un total de 213 entrevistes amb entitats (que representen un 20,22% menys que el 2011), i 828 amb professionals (una xifra 12,57% inferior a l'any anterior).

ENTREVISTES			2012	2011
Núm.	Entrevistes amb entitats		213	267
Núm.	Entrevistes amb professionals		828	947
Totals			1.041	1.214

Xarxes de participació en els districtes

Al llarg del 2012, els PIAD van incrementar la seva participació en els Consells de dones del districtes en un 27,78% més i un 8,33% en altres xarxes territorials amb entitats. Pel que fa a les xarxes professionals, la participació va augmentat en general: un 3,07% més en reunions del *Circuit Barcelona contra la violència vers les dones*, i un 7,46% en altres xarxes professionals.

XARXES DE PARTICIPACIÓ	2012	2011	2010	2009	2008	2007
Reunions Consells Dones districtes	46	36	39	59	55	30
Altres xarxes territorials entitats	65	60	53	45	69	51
<i>Circuit Barcelona contra la violència vers les dones</i>	59	52	52	35	42	35
Altres xarxes professionals	72	67	67	85	125	109
TOTAL	242	215	211	224	291	225

6. Equip d'Atenció a les Dones (EAD)

Descripció del servei i principals dades

L'Equip d'Atenció a les Dones (EAD) és un servei municipal ambulatori d'atenció específica a les dones que viuen violència masclista i els seus fills i filles. L'EAD disposa de professionals de les disciplines del treball social, l'educació social, la psicologia, el dret i insertora laboral, que ofereixen atenció integral per tal de poder treballar els processos de recuperació de les dones ateses i dels seus fills i filles, tinguin o no necessitat de recursos d'acolliment. L'EAD és la porta d'entrada als recursos públics i privats d'acolliment d'urgències i de llarga estada adreçats a dones que viuen situacions de violència masclista i pels seus fills i filles.

L'atenció integral es concreta en un pla de treball adaptat a l'evolució de la situació mentre la dona i els seus fills i filles necessitin d'una intervenció centrada en la violència masclista independentment de que calgui o no activar recursos especialitzats (teleassistència mòbil, Renda Activa d'Inserció -RAI-, recursos d'acolliment d'urgència o de llarga estada, entre d'altres).

A l'EAD hi poden accedir totes les dones que compleixin els següents requisits:

- que visquin a la ciutat de Barcelona,
- que pateixin o hagin patit violència masclista i
- que siguin majors d'edat (18 o més anys).

A més, des de l'EAD s'atenen totes les dones que reuneixin tots tres requisits anteriors, independentment que:

- que estiguin o no empadronades (es prioritza la situació real respecte de l'administrativa).
- que tinguin o no la seva situació regularitzada legalment quan es tracta de dones estrangeres.
- que hagin interposat o no denúncia per la situació de violència masclista.
- que estiguin convivint amb la persona agressora o hagin trencat amb ella.

L'EAD és un dels tres únics serveis que poden derivar al Centre Municipal d'Acolliment d'Urgència per Violència Masclista (CMAU-VM). Els altres dos són: el Centre d'Urgències i Emergències Socials de Barcelona (CUESB) fora de l'horari d'atenció de l'EAD i, en determinats casos i perfils, també el Servei d'Atenció Socioeducativa (SAS) de l'Agència ABITS.

El servei referent de les dones i infants o adolescents acollits d'urgència és l'EAD, que conjuntament amb el CMAU-VM, realitza l'exploració intensiva d'urgència, la valoració diagnòstica i l'orientació inicials.

Certament, l'EAD és un servei consolidat prou conegut de tots els serveis integrants del *Circuit Barcelona contra la violència vers les dones* i que des de l'any 2010, any en el què es fan els primers tríptics de divulgació ciutadana del servei, també funciona a través del "boca a boca".



Cal dir que l'EAD atén sempre totes les dones que s'hi adrecen al servei, sigui per pròpia iniciativa o derivades d'altres serveis del *Circuit Barcelona contra la violència vers les dones* (serveis socials, salut, cossos policials, àmbit judicial, etc.).

Per a saber la ubicació del servei consulteu l'apartat específic.

PRINCIPALS DADES 2012

Total de dones ateses: 1.139 dones (un 5,87% menys que el 2011).

Dones ateses per primera vegada: 500 per primera vegada, que representen el 43,89% del total, amb un increment del 17,64% respecte el 2011.

Dones ateses per via d'urgència: 195, un 20,41% menys que el 2011. D'aquestes, han requerit acolliment d'urgència 127 dones i 113 fills i filles, el que representa un augment del 32,29% respecte l'any 2011.

Accés al servei:

Accés directe: 438 dones (74,74 %).

Derivades d'altres serveis: 148 dones (25,26%) de Serveis Socials Municipals, Mossos d'Esquadra, Justícia, Xarxa Sanitària, Entitats, etc.

Procedència:

Nacionalitat espanyola: 58,20% de les dones (60,2% en 2011).

Altes nacionalitats: 41,79% de les dones (39,8% en 2011).

Amèrica Llatina: 56,51% de les dones (58,44% en 2011).

Magrib: 15,33% de les dones (18,56% en 2011).

Europa: 15,59% de les dones (14,77% en 2011).

Dones ateses

L'any 2012, l'EAD va atendre un 5,87% menys de dones que van demanar atenció per violència masclista respecte el 2011.

El 2012 s'incrementà un 32,29% les dones que van necessitar d'un acolliment d'urgència.

D'altra banda, cal destacar que malgrat el 2012 hi van arribar a l'EAD un 5,87% menys de dones que l'any 2011, hi ha hagut un increment del 32,29% de dones que van necessitar d'un acolliment d'urgència en comparació a l'any anterior, xifra encara més significativa si es té en compte que el número de dones ateses per via d'urgència l'any 2012 va disminuir un 20,41% (195 dones front les 245 del 2011). Dit en altres paraules, un 65,12% de les dones ateses per via d'urgència l'any 2012 van requerir activar recursos d'acolliment, el que representa un increment molt important si es compara a la proporció que es va donar l'any 2011 amb un 39,18%.

Per atenció urgent l'any 2012, constatem doncs que han arribat menys dones que l'any anterior per, però la majoria estaven en situacions límit.

Com a hipòtesis explicativa, es valora que una de les causes pot ser l'efecte dissuasiu que pot tenir la crisi econòmica en tant que posa en qüestió les possibilitats i expectatives de la dona de poder enfrontar un projecte de vida independent lliure de violència com a família monoparental sense comptar amb els ingressos i recursos materials i econòmics de l'home (quan és aquest la persona maltractadora). Per això, moltes dones *aguanten* tot el que poden fins que la situació es fa insostenible i cal un acolliment d'urgència.

	2012	2011	2010	2009	2008	2007
Dones ateses EAD	1.139	1.210	1.220	1.106	1.039	971
Usuàries que s'adrecen per primera vegada	500	425	497	534	519	507
Dones ateses per via urgència	195	245	249	216	225	218

Vies d'accés a l'EAD

L'EAD és un servei ambulatori d'accés directe per a les dones i no únicament per a la derivació d'altres serveis i professionals.

El 74,74% de les dones que han estat alta⁷ l'any 2012 hi van accedir de manera directa sense mediar derivació prèvia.

Accés de les dones

ACCÉS AL SERVEI D'USUÀRIES NOVES I EXPEDIENTS REOBERTS	2012	%	2011	%	2010	%	2009	%	2008	%	2007	%
Accés directe de la dona	438	74,74	382	75,05	413	73,22	382	64	250	48	213	42
Derivades altres serveis (Serveis Socials, Mossos Esquadra, hospitals, etc.)	148	25,25	127	24,95	151	26,77	216	36	269	52	294	58

⁷ Les dones que han estat alta són les que arriben per primera vegada a l'EAD (500) més les que tornen un altre cop després d'haver estat ateses en anys anteriors (reobertures: 86), el que fa un total d'altres l'any 2012 de 586 dones.

Dades d'assoliment d'objectius en el moment de la baixa

L'any 2012 de les 1.139 dones ateses, 430 van causar baixa (37,75%), i d'aquestes un 86,75% van marxar havent assolit totalment o parcialment els objectius.

GRAU D'ASSOLIMENT D'OBJECTIUS EN EL MOMENT DE LA BAIXA	2012	%	2011	%	2010	%	2009	%
Dones ateses EAD (total)	1.139	100	1.210	100	1.220	100	1.106	100
<i>Dones que han causat baixa</i>	430	37,75	592	48,92	584	47,86	407	36,80
<i>Assoliment total objectius</i>	80	18,60	142	23,98	204	34,93	124	30,47
<i>Assoliment parcial objectius</i>	293	68,13	319	53,88	307	52,56	247	60,69
<i>No assoliment dels objectius</i>	57	13,25	131	22,12	73	12,50	36	8,85

Nivell d'estudis de les dones ateses

Si al 56,36% de les dones ateses que tenen un nivell d'estudis de batxillerat, cicles formatius o estudis universitaris, se li sumen les dones que han completat l'educació bàsica obligatòria (ESO acabada), el percentatge de dones que tenen l'educació secundària obligatòria o nivells superiors de formació s'eleva al 65,22%.

NIVELL D'ESTUDIS (%)	2012	2011	2010	2009	2008	2007
Batxillerat, cicles formatius, o estudis universitaris	56,36	40,41	31,30	46,10	54,60	51,00
ESO acabada	8,86	26,40	35,90	13,72	13,80	13,00
Certificat estudis primaris	30,46	33,18	32,80	38,31	28,62	31,00
Altres	4,32	-----	----	1,84	2,96	4,00

Situació laboral de les dones ateses

Es pot afirmar que la meitat de les dones treballaven (50,86%) i l'altre meitat estaven en situació d'atur (49,13%). L'alt percentatge de dones aturades es deu a dos motius:

- L'existència de violència masclista ja que aquesta violència té per objectiu la dominació i el sotmetiment de la dona, el seu aïllament i la subordinació emocional i material respecte la persona maltractadora. Aquesta és sovint la causa directa del gran número de dones ateses que no treballen.
- L'actual crisi econòmica que no facilita gens trobar feina a les dones que l'han perdut o que, no havent treballat mai, busquen feina per poder portar a terme un projecte de futur exempt de violència de manera independent a partir dels propis recursos.

SITUACIÓ LABORAL (%)	2012	2011	2010	2009	2008	2007
Treballen	50,86	45,46	51,16	42,57	47,29	51,50
En situació d'atur	49,13	54,53	48,83	41,22	46,56	40,00
Pensionistes⁸	-----	3,76	14,69	15,55	4,15	6,00
Altres	-----	-----	-----	0,00	1,97	2,50

Nivell d'ingressos de les dones ateses

Durant el 2012 les dades van mostrar que empitjorà la situació econòmica de les dones ateses a l'EAD: hi havia més dones sense ingressos (un 27,90%, respecte el 22,52 de 2011) i més dones que cobraven menys de 600 € (38,83%, respecte el 35,23% el 2011)

Les dades de 2012 continuen mostrant la precarietat econòmica i les situacions de pobresa de les dones víctimes de violència masclista ateses. Així, si s'agrupen dades de la taula de sota s'observa que les dones sense ingressos o amb ingressos de menys de 600€ suposen un 66,73% del total de dones ateses. Les dones sense ingressos o amb menys de 1.000€ mensuals sumen el 86,81% del total de dones ateses. En aquest context es fa difícil assolir una vida independent, sobretot quan es tenen fills/es a càrrec.

NIVELL D'INGRESSOS (%)	2012	2011	2010	2009	2008	2007
Sense ingressos	27,90	22,52	29,53	25,77	52,91	34,00
Menys de 600 €	38,83	35,23	32,19	29,48	17,10	24,00
De 601 € a 1.000 €	20,08	23,81	25,02	34,09	21,45	29,00
De 1.001 € a 1.500 €	9,93	12,60	10,30	8,59	6,80	10,00
Més de 1.500 €	3,25	5,81	2,94	2,08	1,74	3,00

⁸ Cal tenir en compte que les dones pensionistes poden també treballar o estar aturades.

Procedència de les dones ateses

Les dones que s'hi van adreçar al servei continuaren sent majoritàriament de nacionalitat espanyola (58,20%). L'altre 41,80% procedien d'altres nacionalitats (56,51% Amèrica Llatina; 15,33% Magrib; 16,59% Europa).

PROCEDÈNCIA PER NACIONALITATS (%)	2012	2011	2010	2009	2008	2007
Espanyola	58,20	60,20	52,79	58,55	54,77	64,67
Altres nacionalitats	41,80	39,80	47,21	41,45	45,23	35,32
<i>Amèrica Llatina</i>	<i>56,51</i>	<i>58,44</i>	<i>45,14</i>	<i>57,21</i>	<i>58,00</i>	<i>59,00</i>
<i>Magrib</i>	<i>15,33</i>	<i>18,56</i>	<i>18,40</i>	<i>19,73</i>	<i>19,00</i>	<i>16,00</i>
<i>Resta d'Europa</i>	<i>16,59</i>	<i>14,77</i>	<i>12,50</i>	<i>17,29</i>	<i>11,00</i>	<i>11,00</i>
<i>Països asiàtics</i>	<i>7,77</i>	<i>4,22</i>	<i>20,83</i>	<i>2,67</i>	<i>----</i>	<i>-----</i>

Situació de la convivència

Un percentatge força significatiu de dones (41,87%) estaven casades o conviuen d'una manera o altre amb la persona maltractadora en el moment d'accedir a l'EAD.

CONVIVÈNCIA AMB LA PARELLA (%)	2012	2011	2010	2009	2008	2007
Dones que conviuen amb la persona maltractadora	41,87	42,41	37,19	36,12	42,96	43,00

Persona que exerceix la violència contra les dones ateses a l'EAD

Les dones ateses el 2012 a l'EAD patien i vivien majoritàriament violència exercida per part de la seva parella o ex-parella (91,83%). Aquesta és una constant que es manté al llarg del temps tot i que els percentatges variïn molt o poc cada any.

PERSONA QUE EXERCEIX LA VIOLÈNCIA (%)	2012	2011	2010	2009	2008	2007
Parella sentimental	51,27	54,88	57,35	60,53	74,80	87,00
Ex parella	40,56	37,73	33,52	31,64	17,00	8,00
Altres membres de la família	3,59	3,69	5,25	4,34	3,70	3,00
Fill/a o fillastre	1,40	2,21	2,87	2,54	2,70	1,00
Altres persones	3,18	1,47	0,98	0'95	1,50	1,00

Denúncies, ordres de protecció i servei de teleassistència mòbil

La proporció de dones que posa denúncia ha anat baixant progressivament fins a situar-se al nivell de l'any 2008, any en que es va aprovar la *Llei catalana del dret de les dones a l'eradicació de la violència masclista*. L'aprovació d'aquesta Llei va fer augmentar, en números absoluts i en percentatge, el número de dones que denunciaven viure violència masclista els dos anys posteriors (2009 i 2010). La realitat, però, és que a partir del 2010 s'inicia un decrement significatiu de 8,06 punts.

Aquesta tendència és prou preocupant com per preguntar-se i intentar esbrinar quina o quines poden ser les causes d'aquesta tendència en la disminució de dones que denuncien. Semblaria que està minvant la confiança de les dones en que la denúncia les pugui ajudi a sortir de la violència viscuda.

Una altra dada preocupant, d'altra banda, és que la proporció de dones que tenen ordre de protecció o allunyament respecte de les dones que posen denúncia ha disminuït considerablement des de l'any 2007 fins ara. Així, si en el 2007 l'aconseguien el 71% de les dones, en el 2012 l'obtenen el 58,67%, és a dir 12,33 punt menys.

DONES QUE HAN DENUNCIAT EN EL MOMENT D'ACCEDIR A L'EAD												
	2012	%	2011	%	2010	%	2009	%	2008	%	2007	%
Han posat una o més denúncies	559	49,07	663	54,79	697	57,13	647	58,79	519	49,95	242	26,00
Tenen ordre de protecció o allunyament⁹	328	58,67	404	60,93	448	64,27	475	73,42	377	72,63	172	71,00

Intervenció grupal amb dones a l'EAD

La intervenció grupal és una eina especialment útil per a promoure canvis, consolidar processos de recuperació i definir projectes de vida exempts de violència. El valor de la intervenció grupal és d'ordre qualitatiu ja que s'obtenen determinats resultats i beneficis per a les persones participants que difícilment es poden obtenir a través d'una intervenció exclusivament individualitzada.

L'any 2008 va ser el de la formació en treball grupal a totes les i els professionals de l'Equip d'Atenció a les Dones (EAD); el 2009 va ser el de la consolidació de l'eina grupal en l'atenció a les dones; el 2010 va ser el de la innovació; el 2011 el de la maduresa i l'any 2012 el del desplegament i generalització de l'eina grupal en tots els àmbits d'intervenció de l'EAD.

⁹ El percentatge és sobre les dones que han presentat denúncia.

Aquest desplegament i generalització es concreta el 2012 en la realització, iniciació i/o preparació d'un total de 9 projectes grupals diferenciats, amb programació pròpia i persones destinatàries diferents, dels quals 5 es fan per primera vegada.

Grups psicoterapèutics en l'àmbit social

- *Grups de dones.* L'any 2012 hi havia en marxa dues edicions d'aquest grup que té una durada de 2 anys. S'inicià una nova edició i es realitzà el segon any de l'edició del grup (que es va començar l'any 2011).
- *Grup amb infants de 7 a 12 anys i grup simultani amb les seves mares.* (Grups nous). L'any 2012 es dissenyà el projecte i es va fer la selecció dels infants i les seves mares que participarien en cada un dels dos grups simultanis que comencen a funcionar al gener de 2013.
- *Grup mares i nadons (0 a 2 anys):* (Grup nou). L'any 2012 es dissenyà el projecte i es va fer la selecció de les unitats familiars que participarien en aquest grup que comença a funcionar el gener de 2013.

Grups socioeducatius

- *Taller: El repte de ser mare.* (Grup nou). El 2012 es completà una primera edició d'aquest taller que l'EAD realitza per primer cop.
- *Tallers de preparació per a la inserció laboral* de dones que han viscut, o viuen, violència masclista. *Taller d'iniciació:* es van realitzar un total de 3 edicions en el 2012. *Taller d'aprofundiment:* El 2012 es realitzaren un total de 3 edicions.
- *Territori dones.* (Grup nou), en el 2012 es va posar en marxa la primera edició d'aquest grup que finalitzarà al juny de 2013.

Activitats grupals socioeducatives

- *APROPA.* Aquesta activitat grupal de caràcter socioeducatiu consta d'una sessió. L'any 2012 es van realitzar un total de 9 sessions.

Assessorament a professionals de diferents serveis i institucions

L'Equip d'Atenció a les Dones (EAD) proporciona assessorament sobre intervenció i recursos en situacions de violència masclista a professionals i serveis molt diversos (serveis socials, serveis sanitaris, cossos policials, Justícia, etc.).

L'any 2012 es realitzaren un total de 134 assessoraments donant-hi resposta a totes els sol·licitats. Majoritàriament els assessoraments es van realitzar als següents serveis: 83 a serveis socials, 10 a serveis de salut, 5 a fundacions, 3 a serveis de l'àmbit de la justícia, 2 Guàrdia Urbana.

ASSESSORAMENTS A PROFESSIONALS	2012	2011
Serveis socials	83	71
Serveis de salut	10	29
Fundacions	5	----
Àmbit Justícia	3	----
Guàrdia Urbana	2	----
Entitats de dones	2	4
Ajuntaments i Consells comarcals	1	4
Altres: serveis públics diversos, persones particulars, estudiants, etc.	28	7
TOTAL	134	115



7. Recursos d'acolliment per a dones maltractades i per als seus fills i per a les seves filles

Segons la llei catalana de Serveis Socials, cal diferenciar entre recursos d'acolliment d'urgència i recursos de llarga estada dels quals hi ha diversos tipus (casa i pisos d'acolliment).

Per accedir a un recurs de llarga estada prèviament la dona i els fills i les filles, si en té, ha/n tingut que estar acollida/llits d'urgència.

PRINCIPALS DADES 2012

Acolliment d'urgència: un total de 127 dones i 113 infants o adolescents, el que ha suposat un increment del 32,29% de dones respecte el 2011.

Acolliment de llarga estada: un total de 69 dones i 73 infants o adolescents el que suposa un lleuger decrement del 5,48% de dones i el 10,98% d'infants o adolescents, respecte el 2011.

Acolliment d'urgència

El 8 de març de 2011 es va posar en marxa el Centre Municipal d'Acolliment d'Urgència per Violència Masclista (CMAU-VM), objectiu llargament perseguit des de la Direcció del Programa de Dona. El CMAU-VM (que disposa de 10 habitacions i una capacitat màxima de 27 places per a dones i els fills i filles) ha permès eliminar l'allotjament en hotels i pensions de les dones i els seus fills i les seves filles que viuen situacions de violència masclista, quan no hi havia prou places als recursos d'entitats col·laboradores per acolliments d'urgència. Així doncs, des de març de 2011 tots els acolliments d'urgència s'efectuen sempre al CMAU-VM, llevat que la zona de risc de la dona coincideixi amb la d'ubicació del CMAU-VM o bé que aquest centre tingui totes les places ocupades. En aquest supòsit, l'acolliment s'efectua en recursos d'entitats privades conveniades o sense conveniar, sent la Direcció del Programa de Dona qui assumeix el cost d'aquestes places.

El temps d'estada màxima aproximada, en tractar-se d'un recurs d'urgència, és d'un màxim de 30 dies entre que es completa l'exploració, valoració i orientació inicials de cada cas concret (en un màxim de 15 dies) i es disposa de plaça al recurs al qual s'ha de derivar, en aquell cas que ho requereixi, sigui del dispositiu de violència masclista o de l'escaient segons cada situació i cas concret.

PRINCIPALS DADES 2012

Dones acollides d'urgència: 127 dones diferents. D'aquestes, 101 dones diferents han estat acollides al Centre Municipal d'Acolliment d'Urgència per Violència Masclista (CMAU-VM).

Infants o adolescents acollits d'urgència: 113 infants o adolescents diferents (fills i filles de les dones acollides). D'aquests, 78 infants i/o adolescents diferents han estat acollits al CMAU-VM.

En situacions de violència masclista cal un acolliment d'urgència quan:

1. La dona ha decidit l'abandonament immediat del domicili on viu violència i:
 - Existeix risc que la persona agressora la pugui localitzar i amenaçar/intimidat o agredir amb ella, als seus fills/filles, i/o a qui l'estigui allotjant (familiars, amistats, companys o companyes de feina, o d'altres).
 - O no hi ha indicis raonables de risc, però la dona no té cap altre recurs alternatiu d'allotjament que pugui utilitzar en aquell moment (amistats, familiars, companys o companyes de feina, i d'altres), de manera que si des de l'EAD no se li proporciona acolliment solament té dues alternatives: tornar al domicili amb la persona agressora o quedar-se al carrer.
2. La dona està en estat de xoc¹⁰ després d'una agressió greu psicològica, i/o física, i/o sexual, es mostra desorientada i no sap quina decisió prendre (abandonar el domicili, tornar amb l'agressor, anar a casa d'un familiar o conegut). En aquest cas, a la dona se li aconsella que es prengui uns dies de reflexió i se li ofereix la possibilitat d'accedir al CMAU-VM on disposa d'un espai de contenció i escolta amb professionals que podran aclarir els seus dubtes i acompanyar el seu procés de presa de consciència sobre el que li passa i de presa de decisions.

En total, al 2012 es van acollir d'urgència un total de 127 dones i 113 infants i/o adolescents el que suposa un increment del 32,29% de les dones i un 13% en els fills/es respecte l'any anterior. D'aquestes, van estar acollides al CMAU-VM 101 dones diferents¹¹ i 78 infants o adolescents. La resta van estar derivades a d'altres recursos no municipals, efectuant-se en aquest cas l'acolliment d'urgència en recursos situats en altres zones de la ciutat o de la província de Barcelona

¹⁰ Estat de xoc entès com un estat de caràcter agut causat per una agressió greu, que pot durar hores o dies, i que provoca alteracions a nivell psíquic, cognitiu i, sovint, també a nivell somàtic. Sol ser freqüent que la dona se senti confosa, amb alteració de la consciència, desorientada, amb agitació, embotiment afectiu, angoixa, o d'altres manifestacions.

¹¹ Una dona acollida al CMAU-VM va reingressar en el 2012. És per això que es referència "dones diferents ateses" ja que la dona reingressada ha estat sumada una sola vegada.

VAN REQUERIT RECURSOS ACOLLIMENT D'URGÈNCIA	% Increment	2012	2011	2010	2009	2008	2007
Dones	32,29	127	96	107	115	114	131
Infants i/o adolescents	13,00	113	100	73	94	103	93

Acolliment de llarga estada

Els serveis d'acolliment de llarga estada són recursos d'estada limitada i de transició que permeten que les dones puguin treballar la situació de violència viscuda i donar eines socials i personals per tal de que les dones puguin recuperar el control i l'autonomia del seu propi procés vital.

Tenint present les característiques del procés de recuperació, la durada de l'estada és amb caràcter general d'un màxim de sis mesos, excepte en aquells casos en els què el procés jurídic, social i/o emocional o els propis objectius establerts en el pla de treball necessitin per ser assolits d'un temps complementari.

A continuació es detallen els recursos públics i privats conveniats existents l'any 2012 a la ciutat de Barcelona i les dades d'acolliment.

La ciutat de Barcelona compta amb dos tipus de recursos públics d'acolliment de llarga estada i un de nou posat en marxa el juliol de 2011:

- Cases d'Acolliment
- Pisos d'acolliment:
 - Pis tutelat
 - Pisos pont en comunitats de veïns (juliol 2011)

Les dones i infants o adolescents són acollits en qualsevol d'aquests recursos a proposta de l'EAD amb el qual s'acorda un únic pla de treball amb responsabilitats diferenciades i complementàries.

Quan no hi ha places disponibles als recursos públics i als privats conveniats, es recorre a la resta d'entitats privades i la Direcció del Programa de Dona assumeix el cost de cada plaça ocupada mentre duri l'acolliment de llarga estada.

PRINCIPALS DADES 2012

Recursos de llarga estada tant públics com privats conveniats: 69 dones i 73 infants o adolescents

Casa d'Acolliment de Llarga estada de Barcelona: 25 dones i 26 infants i adolescents.

Casa d'Acolliment amb entitat privada: 19 dones i 15 infants.

Pis tutelat conveniat amb entitat privada: 6 dones i 9 infants i adolescents.

Pisos d'acolliment en comunitat de veïns: 9 dones i 14 infants i adolescents

HAN REQUERIT RECURSOS ACOLLIMENT DE LLARGA ESTADA	2012	2011	2010	2009	2008
Dones	69	73	29	34	34
Infants	73	82	26	24	34

Casa d'Acolliment de Dones de Barcelona (CAD)

La titularitat de la CAD és del Consorci de Serveis Socials de Barcelona, al qual el servei es va traspassar amb data 1 de gener de 2009. La Casa està finançada íntegrament per la Direcció del Programa de Dona de l'Ajuntament de Barcelona.

La CAD és un servei residencial de llarga estada que té com a objectiu oferir un espai d'acolliment i convivència per a les dones i les seves filles i els seus fills que han viscut situacions de violència masclista i que no disposen d'una xarxa familiar i/o social de suport, o que no la poden fer servir per qüestions de seguretat, proporcionant-los un entorn de seguretat física i emocional i una atenció integral a les seves necessitats.

Des de la CAD es promou un treball d'elaboració de la problemàtica que ajudi a recuperar l'autonomia, l'autoestima, la valoració personal i una relació matern-filial satisfactòria. La Casa intervé de manera conjunta i complementària amb l'EAD i garanteix l'articulació amb els recursos de la comunitat i amb els diferents serveis que intervenen en la resolució de la problemàtica de les dones i de les seves filles i fills. La via d'accés a la CAD és l'EAD. L'articulació amb l'EAD es manté sota la mateixa lògica d'un únic pla de treball amb cada dona i unitat familiar, amb responsabilitats diferenciades per a cada un dels serveis.

La CAD ofereix atenció permanent durant les 24 hores del dia tots els dies de l'any. Té una capacitat per acollir dones amb els seus respectius fills i filles amb un màxim de 27 places, distribuïdes en 10 habitacions.



Per poder proporcionar aquesta intervenció integrada, l'equip de la Casa està integrat per educadors/es socials, psicòloga i treballadora familiar, a més de la direcció del centre. Amb les dones i amb els infants o adolescents acollits s'intervé tant a nivell individualitzat com grupal.

L'any 2012 es van acollir 25 dones i 26 infants o adolescents diferents a la Casa d'Acolliment de Barcelona.

Casa d'acolliment d'entitat privada

La Direcció del Programa de Dona té conveniades 5 places de llarga estada en una casa d'acolliment de titularitat privada, on si es necessiten més places per derivació de l'EAD, l'entitat les facilita i la Direcció de Dona n'assumeix el cost extraordinari.

L'any 2012 van estar acollides de llarga estada en l'entitat privada 19 dones i 15 infants.

Pis tutelat conveniat amb entitat/s privada/es

Els pis tutelat disposa de 6 habitacions que poden oferir acolliment temporal a un màxim de 12 persones (dones i els seus fills/filles) o, en termes d'unitats familiars, un màxim de 6 unitats familiars diferents. Es considera, però, no recomanable que en aquesta tipologia de recurs d'acolliment conviuguin més de 3/4 unitats familiars.

El 2012 van estar acollides 6 dones i 9 infants o adolescents diferents.

Pisos pont en comunitats de veïns

El pis tutelat i els pisos pont en comunitat de veïns són recursos d'acolliment de llarga estada de major autonomia de la dona i els infants i adolescents. Es considera que són el recurs últim previ a viure de manera independent.

L'acompanyament educatiu en aquests serveis és selectiu i no pas permanent com a les cases d'acolliment. Les dones que hi accedeixen han de tenir algú ingrés econòmic malgrat necessitin complementar-ho amb ajuts econòmics proporcionats per l'EAD, i han de fer-se càrrec de totes les obligacions quotidianes com si estiguessin vivint de manera autònoma (comprar, cuinar, portar els nens i les nenes a l'escola, etc.).

El passat mes de juliol de 2011 es van posar en marxa dos pisos cedits amb aquesta finalitat pel Patronat Municipal de l'Habitatge i que estan gestionats pel Consorci de Serveis Socials de Barcelona i finançats íntegrament per la Direcció del Programa de Dona de l'Ajuntament de Barcelona. Cada un d'aquests pisos disposa de tres habitacions amb una oferta màxima de 4 places, el que suposa un total d'un màxim de 6 unitats familiars i 8 places (dones i infants o adolescents).

L'any 2012 van ser acollides 9 dones i 14 infants i adolescents.

8. Servei Telefònic d'Atenció i Protecció a les víctimes de la violència de gènere (ATENPRO)

Descripció del servei

El Programa de Teleassistència mòbil per a víctimes de violència de gènere (ATENPRO) és un recurs que dona servei, mitjançant la tecnologia adequada, a les dones que viuen violència de gènere proveint d'atenció immediata davant les eventualitats que les puguin sobrevenir.

És un recurs voluntari i gratuït que permet la dona estar permanentment localitzable sigui quin sigui el lloc en el què es trobi, i en contacte les 24 hores del dia dels 365 dies de l'any amb professionals específicament preparats per donar resposta a les necessitats que pugui plantejar (angoixa, por, tristesa, inseguretat...), o a la crisi que es pugui produir.

És un recurs que permet, si s'escau, mobilitzar ràpidament els serveis d'emergència que calguin (cossos de seguretat, ambulància, etc.) en cas que l'agressor hagi vulnerat l'ordre de protecció i/o la dona es trobi en una situació de risc o hagi estat agredida.

El servei de teleassistència mòbil (ATENPRO) es realitza a través d'un telèfon mòbil que consta d'una sèrie de característiques especials i utilitza dos sistemes de tele localització (GPS i cel·les GSM), a través dels quals la dona està localitzable a l'exterior i pot comunicar-se tant sols prement un botó i en la modalitat de "mans lliures."

Per tant, es tracta d'un recurs no solament enfocat a prevenir possibles agressions i garantir una atenció immediata davant de situacions d'emergència, sinó també de cara a transmetre tranquil·litat i oferir suport, informació i assessorament a les usuàries del servei.

Aquest servei té una durada d'1 any, tot i que és possible prolongar-lo amb la valoració en tal sentit per part del servei referent que estigui atenent la dona (sempre per períodes d'1 any, tal i com estableix el Protocol d'Actuació del Servei Telefònic de l'ATENPRO del 27 de juliol de 2012).

Creació del recurs, òrgan competent, entitat gestora i servei interlocutor

El servei de teleassistència mòbil per a víctimes de violència de gènere (TAM-VG) es va posar en marxa al novembre de l'any 2004 a través del Conveni de l'IMSERSO signat amb la Federació Espanyola de Municipis i Províncies (FEMP). Se'n beneficiaven les administracions locals de l'Estat Espanyol que s'hi adherien al Conveni. L'Ajuntament de Barcelona s'hi va adherir.

Aquest servei representa una de les eines que s'engloben en el *Pla de Mesures Urgents per a la Prevenció de la violència de gènere*, aprovat pel Consell de Ministres el 7 de maig de 2004.

Era l'IMSERSO qui finançava i adjudicava la gestió del servei de teleassistència mòbil per violència de gènere (TAM-VG) mitjançant contracte de prestació de serveis.

Des de la posta en marxa d'aquest servei a Catalunya ha estat la Creu Roja l'entitat adjudicatària. Al desembre de 2012 es va fer una nova adjudicació i la Creu Roja va passar a gestionar l'ATENPRO en tot el l'Estat Espanyol.

Criteris d'accés a l'ATENPRO

Per poder beneficiar-se de l'ATENPRO, les dones que viuen, o han viscut, una situació de violència de gènere han de complir els següents requisits:

- Ha d'haver denuncia amb mesures de protecció (cautelars o en sentència ferma).
- La dona ha de ser major d'edat (encara que es contemplen excepcions).
- La persona mal tractadora ha de ser la parella o ex-parella.
- No conviure amb la persona que l'ha sotmès a maltractament.
- Participar en programes especialitzats d'atenció a les víctimes de violència de gènere que existeixen en la seva localitat.
- Acceptar el servei.

Totes les dones que reuneixen aquests requisits tenen dret a l'ATENPRO

Altres requisits d'alta excepcional

Segons el *Protocol d'Actuació del Servei Telefònic de l'ATENPRO* de 27 de juliol de 2012, hi ha altres requisits d'alta que permeten sol·licitar l'ATENPRO sempre i quan el servei referent de la dona valori que hi ha una situació de risc per la dona i/o pels seus fills i filles. En aquests supòsits no està garantit el dret a l'ATENPRO. La valoració i decisió sobre si es concedeix o no el servei de teleassistència mòbil en aquests casos és competència de la Federació Espanyola de Municipis i Províncies (FEMP).

Els criteris de sol·licitud mitjançant el tràmit d'alta excepcional de l'ATENPRO són els següents:

- Quan la dona encara no ha interposat denúncia, o havent-la posat no disposa de mesures de protecció (perquè aquestes han finalitzat o perquè no se li han concedit), sempre i quan el o la professional referent valori que degut a la situació de risc, la dona necessita d'aquest recurs tot i que no compleixi cap dels requisits prèviament esmentats .
- Quan la dona és menor d'edat.
- Quan es tracta d'infants o adolescents víctimes també de la violència de gènere que viu la mare.

Principals dades

PRINCIPALS DADES 2012

Dones amb servei d'ATENPRO: 286 dones, el que suposa un lleuger increment del 6,32% respecte l'any anterior. D'elles, 207 dones disposaven del servei a 1 de gener de 2012 i al llarg del 2012 s'ha produït 79 altes.

Les dades 2012 mostren un lleuger increment del 6,32% respecte l'any anterior.

Si des del 2007 es comparen les dades anuals s'observa una davallada molt important del número de dones que disposaven del servei de teleassistència l'any 2011 (46,73%) respecte el 2010. Aquesta davallada es deu als canvis en els criteris d'accés que va introduir el Ministeri de Sanitat, Serveis Socials i Igualtat en assumir les competències que anteriorment corresponien al Ministeri d'Igualtat. Paral·lelament, els ATENPRO en actiu van tenir un procés de depuració consistent en donar de baixa aquells aparells respecte dels quals s'havien produït reiteradament incidències per mal ús per part de la dona (oblidar-se repetidament de carregar la bateria, no portar habitualment el mòbil amb ella i circumstàncies similars).

Malgrat els diferents canvis en els criteris d'accés i en els procediments a seguir, el cert és que l'ATENPRO és un recurs consolidat en l'àmbit de la lluita contra la violència masclista exercida per la seva parella o ex-parella.

	2012	2011	2010	2009	2008	2007
Dones amb servei ATENPRO	286	269	505	400	300	155

9. Serveis d'atenció a la infància i a l'adolescència que viu violència masclista

Descripció dels serveis

L'Ajuntament de Barcelona compta amb dos serveis que atenen la infància i l'adolescència en situacions de violència masclista:

- Equip d'Atenció a les Dones (EAD) on els infants i els adolescents s'atenen a partir de la demanda que fa la mare en tant que dona. Sovint, són les i els professionals els i les que han de fer conscient la mare de l'impacte que la violència masclista està tenint en els seus fills i les seves filles i que ella, vol creure estan preservats/des, en la majoria dels casos.
- Servei d'Atenció a nens i nens que han patit violència de gènere a l'àmbit familiar (SAN) on la mare o persona referent fa la demanda directa d'atenció per als infants i els adolescents.

Principals dades

PRINCIPALS DADES 2012

Unitats familiars ateses directa o indirectament: 310 unitats familiars.

Infants i adolescents atesos directa o indirectament¹²: 582 infants i adolescents

Si es comparen les dades d'atenció del 2012 amb les del 2011, s'observa un important increment, un 42,64%, que està directament relacionat amb el procés de millora en el qual estan compromesos els serveis socials de l'Ajuntament de Barcelona pel que fa a la qualitat d'atenció dispensada a la infància i l'adolescència en situacions de violència masclista, fruit del qual és el model d'atenció que s'explica a continuació.

INFANTS I ADOLESCENTS ATESOS	2012	2011	2010	2009	2008	2007
TOTAL	582	408	387	416	490	208

¹² Intervenció indirecta és través d'intervenció amb la mare.

Definició del model d'intervenció amb infants i adolescents que viuen situacions de violència masclista des dels serveis socials públics de la ciutat de Barcelona

La definició d'aquest model d'intervenció forma part d'un procés de millora contínua que s'inicia l'any 2005. El model que es presentà institucionalment el juliol de 2012, i que ha estat publicat en català i castellà l'any 2013, ha estat elaborat per un grup de treball integrat per professionals i comandaments de tots els serveis socials implicats: Centres de Serveis Socials, Equips d'Atenció a la Infància i l'Adolescència (EAIA), Equip d'Atenció a les Dones (EAD), Servei d'Atenció a Nenes i Nens (SAN) i la Casa d'Acolliment de llarga estada.

Aquest grup de treball ha estat co liderat per la Direcció del Programa de Dona de l'Ajuntament de Barcelona i pel Consorci de Serveis Socials de Barcelona, i en ell hi han participat també dues expertes externes.

Aquest model suposa un esforç reeixit per integrar les mirades que, tot i la voluntat de professionals i serveis, no sempre conflueixen: la de gènere, la d'infància en risc i la de violència masclista, al temps fa aportacions totalment innovadores i útils per a la pràctica professional, i consolida les bones pràctiques existents. D'altra banda, el model d'atenció que es publica en format de llibre es tracta d'un producte ambiciós en tant que pretén ser útil, apoderar els i les professionals, i tenir impacte a nivell institucional; aporta també una sèrie de recomanacions per a la millora de l'atenció que es dispensa als infants i als adolescents que viuen situacions de violència masclista, recomanacions que interpel·len altres institucions a més de les dues co líders del grup de treball.

Aquest model va ser aprovat pel Consell Plenari Municipal en sessió del 26 d'abril de 2013 i té, per tant, caràcter vinculant per a tots els serveis socials municipals implicats.

10. Servei d'Atenció a Homes per la promoció de relacions no violentes (SAH)

Descripció del servei i principals dades

El Servei d'Atenció a Homes per la promoció de relacions no violentes (SAH) és un servei ambulatori d'informació, assessorament i tractament psicoeducatiu adreçat a homes que exerceixen o han exercit qualsevol tipus de violència cap a la seva parella i/o a les seves filles i/o fills. L'objectiu principal del servei és treballar amb els homes, que hi accedeixin de manera voluntària, per eliminar o disminuir els maltractaments i aconseguir unes relacions de parella i familiars més respectuoses i igualitàries.

El SAH ofereix un espai de reflexió als homes que acudeixen voluntàriament per poder treballar els temes següents:

- Identificar i reconèixer els comportaments i les actituds violentes.
- Assumir la responsabilitat dels actes violents i les conseqüències que tenen.
- Comprendre per a què fan servir la violència.
- Conèixer el procés de la violència masclista.
- Trobar alternatives no violentes en les seves relacions.

El SAH ofereix als homes que hi accedeixen voluntàriament intervenció individual i intervenció grupal. La intervenció individual d'acolliment té per objectiu valorar la situació i oferir una ajuda personalitzada, i amb la grupal¹³ es facilita un treball biogràfic sobre els rols i els models d'home i de dona, es treballen la millora de l'autoconeixement, la identificació i l'expressió d'emocions, la resolució no violenta dels conflictes, la comunicació, l'empatia, l'autoestima, etc.

PRINCIPALS DADES 2012

Homes atesos com a usuaris del servei: 116

Presencialment: 99

Telefònicament: 17

Dones ateses com a parelles o ex parelles d'aquests usuaris: 76

Presencialment: 61

Telefònicament: 15

¹³ Els grups de la intervenció grupal són setmanals i tenen una durada de 9 mesos.

Tractament grupal:

- 3 grups d'homes.
- 30 participants.
- 80 sessions.

Procedència:

- 57,89% per pròpia iniciativa.
- 31,58 % derivats per professionals de la xarxa pública i privada.
- 10,53 % venen a través de la parella, ex parella o algun familiar.

Accions de sensibilització: 9
Cursos de formació per a professionals: 8

Principals dades i comparativa

Dades de 2007 a 2012

En el 2012, s'han atès presencialment i com a usuaris del servei 99 homes i 61 dones a qui s'han contactat com a parelles o ex-parelles d'aquests usuaris, sumant un total de 160 persones ateses presencialment, nombre aproximat a l'any anterior, en que es van atendre 159 persones.

A més, s'han atès telefònicament 17 homes i 15 dones, atencions que després no ha generat expedient.

Aquest any ha augmentat les dones ateses com a parelles o ex-parelles (un 35,56%), la qual cosa es valora molt positivament, doncs que les dones hagin estat en seguiment des del servei implica que es pot valorar si estan en situació de risc, per una banda, i se les pot acompanyar en la derivació cap a un centre específic d'atenció a dones.

Seguint el protocol del servei, durant la fase d'acolliment es va contactar amb les parelles o ex parelles dels homes atesos amb l'objectiu d'informar sobre el servei, oferir suport especialitzat, valorar el risc de futures situacions de violència i contrarestar qualsevol intent d'un ús manipulador que els homes puguin fer respecte a l'assistència al nostre servei.

Tot i que des del 2007 es manté, en general, la tendència de l'increment progressiu de persones ateses al servei, aquest any l'increment ve donat sobretot per l'augment en el nombre de dones ateses, com a parelles o ex parelles dels usuaris del servei.

NOMBRE ATENCIONS AL SAH	2012	2011	2010	2009	2008	2007
Homes atesos presencialment	99	114	98	100	103	77

Homes atesos telefònicament	17	23	27	21	39	32
<i>Subtotal</i> <i>homes</i>	<i>116</i>	<i>137</i>	<i>125</i>	<i>121</i>	<i>142</i>	<i>109</i>
Dones ateses presencialment, com a (ex)parelles dels homes atesos	61	45	42	43	15	19
Dones ateses telefònicament, com a (ex)parelles dels homes atesos	15	3	12	6	-	-
<i>Subtotal</i> <i>dones</i>	<i>76</i>	<i>48</i>	<i>54</i>	<i>49</i>	<i>15</i>	<i>19</i>
TOTAL	192	185	179	170	157	128

Pel que fa a la intervenció amb els homes atesos al servei, s'han realitzat un total de 438 entrevistes (un 8,42% més que l'any anterior). D'aquestes, 200 corresponen a la fase d'acolliment, 232 a la fase de tractament individual (43 homes), 80 sessions de treball grupal (30 homes), i 21 entrevistes a la fase de seguiment.

Al 2012 s'han atès més homes en tractament individual. Això varia en funció de les característiques dels homes doncs, a vegades, pot estar contraindicat un treball terapèutic de tipus grupal.

També han augmentat els homes amb tractament mixt un 50% (tractament que combina sessions grupals i entrevistes individuals). Això és degut, a vegades, amb el fet de que si es no poden assistir a alguna sessió del grup, la recuperen a nivell individual.

Pel que fa a les dones ateses com a parelles o ex parelles el 2012, el volum ha crescut força. Les dones representen un 39,5 % del total de persones ateses aquest any, front a un 25,9 % el mateix període de 2011.

Tractament grupal

Dades de 2007 a 2012

Pel que fa als tractaments grupals, el 2012 s'han iniciat tres grups de tractament, un cada quatre mesos. A més, en 2012 ha finalitzat un grup dels que es van iniciar l'any 2011. En total, han participat 30 homes (un 15,38% més que el 2011) i s'han realitzat 86 sessions (un 91,11% més).

El servei potencia el treball grupal, per sobre del tractament individual, perquè ofereix avantatges importants respecte a aquest darrer (treball individual):

- Desindividualitza la problemàtica de la violència de gènere i visibilitza els seus components socials i culturals.

- Permet identificar en els altres membres del grup aspectes que són difícils de reconèixer en un mateix.
- Facilita que es qüestionin mútuament creences, discursos i actuacions relacionades amb l'exercici de la violència i permet que aprenguin dels avanços i de les estratègies d'èxit dels altres.
- Permet observar la mateixa interacció i treballar processos i patrons de comunicació, percepció i significació de l'experiència en situacions de conflicte entre els homes en el grup. El treball grupal afavoreix modelar maneres alternatives de comunicació i relació per part dels facilitadors.
- El grup pot convertir-se en una xarxa de suport social significativa pels seus membres, i en un espai de construcció i elaboració de intimitat.

Els continguts que es desenvolupen en el treball grupal amb els homes són:

- Responsabilització de la violència exercida.
- Anàlisi d'episodis violents.
- Relació entre masculinitat i violència.
- Relació amb la violència en la pròpia història de vida.
- Noves formes de relació i aprenentatge d'habilitats relacionals.

Pel que fa a l'evolució de la participació en els grups, tenint en compte que està limitada a 12 homes per grup, ha anat creixent progressivament, especialment entre 2011 i 2012.

NOMBRE DE PARTICIPANTS EN GRUPS	2012	2011	2010	2009	2008	2007
Usuaris	30	26	22	28	27	27
Sessions	86	45	51	63	61	63

Procedència de les demandes al servei

Dades de 2007 a 2012

Al 2012, les sol·licituds d'atenció generades al servei es van distribuir segons la procedència: un 57,89% dels casos arribaren al servei per pròpia iniciativa, un 31,58% dels usuaris van ser derivats per professionals de la xarxa pública i privada, i un 10,53% van venir a través de la parella, ex parella o algun familiar.

Els usuaris que van venir sense derivació han trobat majoritàriament la informació a través de la parella, familiars o amics, o bé a les comissaries de mossos d'esquadra, policia i/o jutjats, serveis sanitaris i línies d'informació telefònica.

El 2012 el 31,58% dels homes va ser derivat per algun servei, encara que no sempre s'hagués donat una derivació formal, és a dir, mitjançant informe o comunicació entre professionals. La majoria han estat derivats per professionals privats (amb un augment del 23% respecte a l'any anterior), els serveis socials, centres de salut mental, Mossos d'Esquadra i centres penitenciaris (en aquest cas, són homes que han tingut condemnes per violència de gènere, però amb ingressos penitenciaris molt curts, i no ha pogut fer un tractament complert. Existeix un protocol de derivació per derivar els homes al nostre servei, un cop finalitzada la condemna).

CENTRES DERIVANTS (%)	2012	2011	2010	2009	2008	2007
Serveis especialitzats en violència i associacions de dones	4,17	8,80	21,50	40,00	40,00	37,00
Salut Mental	16,67	2,90	7,10	3,00	13,00	10,00
Serveis Socials	25,00	32,40	3,60	27,00	13,00	13,00
CAP Salut	12,50	14,70	32,10	7,00	10,00	13,00
Professionals privats	29,16	0,00	7,10	10,00	8,00	17,00
Altres Institucions <i>(entre d'altres, Mossos, OAVD...)</i>	4,17	11,70	14,30	7,00	6,00	0,00
PIAD	0,00	2,90	7,10	0,00	4,00	7,00
EAIA	0,00	8,80	3,60	3,00	4,00	0,00
CAS Drogodependències	0,00	2,90	3,60	3,00	2,00	3,00
Serveis penitenciaris	8,33	8,80	-	-	-	-

Perfil dels homes atesos el 2012

Els homes atesos al servei durant el 2012, mostren una gran heterogeneïtat de variables demogràfiques i característiques psicosocials, el que demostra la inexistència d'un perfil homogeni dels homes que exerceixen violència. Malgrat tot, es poden determinar una sèrie de trets particulars i més habituals dels homes atesos al SAH.

Edat dels homes atesos al SAH

Període 2007 a 2012

La forquilla d'edat dels homes atesos continua, com en anys anteriors, sent amplia: des de 18 a 75 anys. La distribució percentual per franges d'edat es manté força estable respecte l'any 2012, tot i que aquest any han augmentat els homes més joves i el més grans. Un 59,59 % dels usuaris tenen entre 26 i 45 anys, xifra semblant al 2011. La franja amb més usuaris fou la de 36 a 45 anys. Les dades mostren que els usuaris del servei eren homes força joves, tram d'edat més favorable per provocar transformacions.

Per altra banda, el grup d'edat a partir de 46 anys va representar un 30,3 % el 2012, un 5,6 % menys que l'any anterior.

EDAT (%)	2012	2011	2010	2009	2008	2007
18-25 anys	10,10	6,1	6,4	6	6,8	6
26-35 anys	26,26	32,4	33,6	33	26,5	34
36-45 anys	33,33	25,4	23,6	30	35	38
46-55 anys	19,19	24,5	27,3	23	17,1	15
56-65 anys	5,05	7	9,1	6	10,3	5
+ de 65 anys	6,06	4,3	2,7	2	4,3	2
NC	0,0	0,3	12,0	2,4	17,6	4,3

Nivell d'estudis dels homes atesos al SAH

Període 2007 a 2012

En el 2012, pel que fa al nivell d'estudis, la majoria tenen estudis primaris i secundaris (en total un 54,5%). Un 21,2% tenen estudis superiors i un 17,1% han cursat Formació Professional. Hi ha un nombre d'usuaris molt petit que no tenen estudis (1%). Respecte al 2011, hi ha un nombre major d'homes amb estudis secundaris (un 12,5% més), percentatges semblants als de 2007 i 2008.

NIVELL D'ESTUDIS (%)	2012	2011	2010	2009	2008	2007
Sense estudis	1	3	2,1	3,0	4,0	0,0
Primaris	33,3	32,8	30,9	22,0	31,0	46,0
Secundaris	21,2	23,68	19,1	24,0	25,0	17,0
Formació Professional	17,1	21,05	23,4	24,0	10,0	7,0
Superiors	27,2	21,05	24,5	24,0	30,0	29,0
NC	0,0	0,0	24,8	19,0	21,0	19,0

Situació laboral dels homes atesos al SAH

Període 2007 a 2012

El 67,6% dels usuaris del 2012 estaven treballant (7,6 punts menys que el 2011), percentatge que va davallant progressivament en els últims anys, dins de la línia de la conjuntura actual. Així, l'augment de l'atur suposa 2,79 punts més que l'any 2011. La xifra d'homes jubilats també ha augmentat lleugerament el 2012.

SITUACIÓ LABORAL (%)	2012	2011	2010	2009	2008	2007
Treballen	67,68	69,30	76,80	71,00	68,10	80,00
Atur	21,21	18,42	12,00	20,00	20,70	14,40
Jubilats	11,11	10,53	6,00	5,00	6,00	3,30
Baixa	0,00	1,75	5,00	4,00	5,20	2,20
NC	0	0	24,00	19,00	10,00	10,00

Nacionalitat dels homes atesos al SAH

Període 2007 a 2012

Dels 99 homes atesos presencialment, 59 (59,6%) tenien la nacionalitat espanyola, un percentatge inferior als altres anys, i 40 (40,4%) estrangers, principalment d'Amèrica Llatina, que representen un 32,3% del total.

PROCEDÈNCIA (%)	2012	2011	2010	2009	2008	2007
Espanya	40,40	62,20	69,60	66,00	72,00	68,80
Amèrica Llatina	32,32	26,30	13,60	8,00	15,00	13,80
Àfrica	1,01	2,60	0,00	2,00	13,00	13,80
Altres	7,07	8,90	16,80	24,00	0,00	3,60

Estat civil dels homes atesos al SAH

Període 2007 a 2012

Pel que fa a l'estat civil dels usuaris atesos al 2012, hi ha un predomini dels homes casats (47,4%, percentatge superior al 2011) i amb parella de fet (un 28,28%), que en total sumen el 76,20% dels usuaris. El volum d'homes solters ha disminuït en 29 punts. Els homes separats i divorciats sumen el 16,16% del total, una proporció semblant als altres anys.

ESTAT CIVIL (%)	2012	2011	2010	2009	2008	2007
Casat	47,47	44,70	46,30	44,00	46,00	45,50
Parella de fet	28,28	35,96	4,10	10,00	14,00	14,90
Solter	7,07	36,00	27,60	26,00	17,00	18,80
Separat	12,12	10,50	7,30	9,00	12,00	10,90
Divorciat	4,04	6,10	10,60	9,00	7,00	6,90
En tràmits	1,01	1,80	4,10	2,00	3,00	2,97
NC	0,00	0,00	1,60	19,00	15,00	7,90

Convivència dels homes atesos al SAH

Període 2007 a 2012

El 2011 un 64,6% dels homes atesos tenien fills o filles (ja fos de la seva parella actual o d'anteriors relacions), un 24,71% menys que l'any 2011. La major part dels fills i filles (43,04%) tenien menys de 10 anys.

Els percentatges d'usuaris que conviuen amb les seves parelles i/o amb els seus fills i/o els fills de la parella indicaren la necessitat de treballar amb els homes per tal de prevenir futura violència caps a les parelles i els/les fills/es, i les conseqüències que podien tenir tant per les dones com pels menors amb qui conviuen.

CONVIVÈNCIA (%)	2012	2011	2010	2009	2008	2007
Parella i fills/es	56,57	57,90	55,70	57,00	60,00	50,00
Familiars	16,16	18,40	18,90	17,00	14,00	10,00
Sol	21,21	20,20	23,80	25,00	20,00	19,00
Amb amics	6,06	3,50	1,60	1,00	5,00	5,00
NC	24,24	0,00	2,40	19,00	15,00	16,00

Dades psiquiàtriques dels homes atesos al SAH i consum de substàncies tòxiques

Període 2007 a 2012

El 2012 continua la tendència a la baixa dels homes atesos amb antecedents de tractaments psiquiàtrics (d'un 52,6% el 2011 a un 45,4% en 2012). Després d'episodis greus de violència o d'alguna intervenció policial i judicial, molts d'ells van iniciar el tractament psiquiàtric - normalment amb medicació-, per presentar símptomes d'ansietat i estrès. Aquestes dades donen suport a les tesis que defensen que la psicopatologia no guarda una relació de causa-efecte amb la violència masculista. Els tractaments farmacològics es donen, precisament, per pal·liar símptomes relacionats amb la violència, i no per tractar trastorns mentals previs.

Per altra banda, al 2012 ha augmentat lleugerament el percentatge d'homes que fan un consum problemàtic de substàncies tòxiques - puntual o crònic -, (1,02 punts més). Els homes van informar al servei que el consum era majoritàriament d'alcohol, haixix o cocaïna, i que a vegades es podia relacionar aquest consum amb episodis de violència. S'ha de tenir en compte que la quantitat i els tipus de consum varien molt i que la seva relació amb l'exercici de la violència seria complexa i en cap cas de simple causalitat.

Aquestes dades corroboren la tesi de que el consum de substàncies tòxiques no té una relació de causa-efecte amb la violència dels homes agressors, tot i que sí es tenen en compte com a problemàtiques associades.

CONSUM DE SUBSTÀNCIES (%)	2012	2011	2010	2009	2008	2007
SÍ	49,49	37,70	31,20	25,62	38,53	29,36
No	50,51	62,30	40,80	45,45	54,13	33,03
NC	0,00	0,00	28,00	28,93	37,61	62,39

Violència que han exercit

Tipus de violència exercida

Dades de 2007 a 2012

L'any 2012 s'han atès 7 homes que han exercit violència sexual contra la seva (ex)parella. La violència exclusivament psicològica va augmentant progressivament des de l'any 2007, la qual cosa es valora molt positivament, donat que és la violència menys greu. Finalment, quan a la violència física ha davallat 11,27 punts respecte el 2012.

Respecte a l'evolució des del 2007, podem dir que va creixent la violència que és només psicològica, i ha disminuït, sobretot des de 2011, la violència física amb violència psicològica, la qual cosa ens indica un bon pronòstic per als tractaments.

VIOLÈNCIA EXERCIDA	2012		2011		2010		2009		2008		2007	
	Usuaris	%	Usuaris	%	Usuaris	%	Usuaris	%	Usuaris	%	Usuaris	%
Psicològica	25	25,25	24	21,05	18	14,40	20	16,53	21	14,79	15	13,76
Física i psicològica	67	67,68	90	78,95	67	53,60	64	52,89	86	60,56	57	52,29
Física, psicològica i sexual	7	7,07	0	0,00	10	8,00	9	7,44	3	2,11	4	3,67
NC	0	0,00	0	0,00	30	24,00	27	22,31	28	19,72	32	29,36
TOTAL	99	100	114	100	125	100	121	100	142	100	109	100

Temps de durada de la violència exercida

Dades de 2007 a 2012

Respecte al temps de la durada de la violència, en la majoria de casos té una durada inferior als 5 anys (un 58,59% en 2012), i un nombre molt elevat d'homes arriba al servei abans dels 3 anys (un 49,49% en 2012). Per tant, es pot afirmar que la violència no ha estat encara cronificada en les seves relacions de parella, el que indica un millor pronòstic de cara als tractaments, tot i que el 2012 ha pujat lleugerament la violència que dura més de 5 anys (un 1,94% més).

Pel que fa a l'evolució de 2007 a 2012, els intervals inferiors a 3 anys són també els més alts i van augmentant progressivament: La intervenció dins dels períodes relatius a la violència exercida inferior a 3 anys de durada redueix la probabilitat d'una cronificació del fenomen de la violència. D'aquí la importància i necessitat de continuar treballant per una millor detecció i derivació per part de la xarxa pública, per això, el *Circuit Barcelona* està coordinant una comissió sobre aquesta matèria on participa el projecte del SAH *Canviem-ho*.

TEMPS DURADA VIOLÈNCIA	2012		2011		2010		2009		2008		2007	
	Usuaris	%	Usuaris	%	Usuaris	%	Usuaris	%	Usuaris	%	Usuaris	%
<1 any	11	11,11	18	15,79	11	8,80	17	14,05	28	19,72	7	6,42
de 1 a 3 anys	38	38,38	36	31,58	22	17,60	19	15,70	16	11,27	17	15,60
de 3 a 5 anys	9	9,09	15	13,16	15	12,00	12	9,92	12	8,45	4	3,67
de 5 a 9 anys	14	14,14	15	13,16	8	6,40	15	12,40	16	11,27	12	11,01
de 10 a 20 anys	14	14,14	15	13,16	12	9,60	2	1,65	6	4,23	13	11,93
20 anys ó >	13	13,13	15	13,16	14	11,20	10	8,26	9	6,34	3	2,75
NC	0	0,00	0	0,00	43	34,40	46	38,02	55	38,73	53	48,62
TOTAL	99	100	114	100	125	100	121	100	142	100	109	100

Situació judicial dels homes atesos al SAH

Dades de 2007 a 2012

Del total d'homes atesos el 2012, un nombre important (un 42,42%) tenien una denúncia interposada en el moment d'arribar al servei. D'aquest percentatge d'homes amb denúncies prèvies, un 90,48% foren denunciats per violència de gènere, i la resta per altres delictes. Respecte a l'any 2011 han disminuïts aquestes xifres, doncs hi ha un 19,23% menys d'homes amb denúncies prèvies, i d'aquests han disminuït un 22,45% les denúncies per violència de gènere.

La denúncia és, per a molts homes, el detonant que els motiva per a fer canvis en la seva forma de relacionar-se. S'ha d'aprofitar aquest moment per a vincular-los al SAH i iniciar un procés d'acompanyament i motivació per al canvi.

D'aquests homes, el 2011, més de la tercera part (un 35,71%) van estar condemnats, i un 45,24% tenien ordre d'allunyament respecte a la seva parella. L'assistència al nostre servei, en tot cas, no està mai vinculada a la situació judicial, doncs, accedeixen al servei voluntàriament, i no tenen, per tant, cap benefici penitenciari.

En termes absoluts, aquestes xifres també han disminuït, en tant que ha disminuït el nombre d'homes amb denúncies: el 2012 hi ha un 11,76% menys d'usuaris del servei condemnats per violència de gènere, i un 17,39% menys pel que fa a les ordres d'allunyament.

DENÚNCIES INTERPOSADES A HOMES ATEOS AL SAH	2012		2011		2010		2009		2008		2007	
	Usuaris	%	Usuaris	%	Usuaris	%	Usuaris	%	Usuaris	%	Usuaris	%
Denunciats	42	42,42	52	45,61	46	36,80	43	35,54	57	40,14	40	36,70
Sense denúncia	57	57,58	62	54,39	47	37,60	48	39,67	56	39,44	36	33,03
NC	0	0	0	0	32	25,6	30	24,79	29	20,42	33	30,28
TOTAL	99	100	114	100	125	100	121	100	142	100	109	100

11. Projecte de prevenció Canviem-ho. Homes per l'equitat de gènere

Descripció del servei i principals dades

El projecte *Canviem-ho. Homes per l'equitat de gènere* (en endavant *Canviem-ho*) va endegar el 2009 el seu desplegament dins el Servei d'atenció a homes per la promoció de relacions no violentes (SAH), com a projecte de prevenció i sensibilització adreçat als homes. El 3 de març de 2011 es va fer la presentació institucional del projecte i del seu web¹⁴, i durant el primer semestre de 2012 s'ha continuat amb la tasca de difusió per tal de consolidar-lo i fer-lo visible entre les xarxes de professionals i serveis de la ciutat de Barcelona, així com entre el teixit associatiu i els homes a nivell individual.

Els objectius generals del *Canviem-ho* són:

- Prevenir en la població d'homes de Barcelona les conductes i les relacions violentes cap a la parella i cap els fills i les filles.
- Qüestionar el model de la masculinitat hegemònica predominant i visibilitzar les seves conseqüències negatives per a les dones, les nenes i els nens i els propis homes.
- Co-construir i difondre models alternatius, diversos i flexibles de masculinitat que possibilitin l'equitat entre homes i dones.

Dades de 2012

Les accions de sensibilització i d'aprofundiment es van incrementar respecte l'any anterior. Cal destacar que es van continuar amb els diferents projectes i accions endegats els anys anteriors.

Cal destacar al 2012 la consolidació dels grups de pares de preparació al naixement a diferents serveis d'Atenció a la Salut Sexual i Reproductiva (ASSIR) de la ciutat, de manera que a partir d'aquest any ja es planificaran anualment 4 grups de pares a tota la ciutat.

Per altra banda, en el transcurs d'aquest any, s'ha continuat amb el treball engegat des del 2010 de la *Comissió de treball sobre detecció de violència masclista en homes agressors* del Circuit Barcelona Contra la Violència vers les Dones amb l'objectiu de millorar l'atenció als homes en la prevenció i detecció de la violència masclista i per aconseguir uns protocols de coordinació i unes guies d'actuació comuns en tots els àmbits i serveis. Concretament, s'ha avançat molt amb la Guia de recomanacions per la detecció de violència masclista en homes agressors, que estarà finalitzada l'últim trimestre de 2013.

Finalment, al 2012 ha finalitzat el projecte d'intervenció al Centre Penitenciari de Joves amb la implementació al centre d'una intervenció grupal amb perspectiva de gènere amb els nois

¹⁴ www.bcn.cat/canviem-ho

de propi centre amb resultats molt positius. Donada la bona disposició i implicació dels professionals que pertanyen al grup de treball, creiem que de ben segur la tasca realitzada tindrà el seu resultat amb la continuïtat per part del centre d'aquesta iniciativa.

Cal destacar l'increment de visites a la web del projecte *Canviem-ho*. Concretament, durant el 2012 el web ha tingut 22.672 visites, un 20% més que al 2011. També han augmentat els usuaris que realitzen més d'una visita (un 21,9% més que el 2011), la qual cosa ens permet parlar d'una certa fidelització dels usuaris. El segon semestre de l'any és el que ha concentrat el 58% de les visites.

Pel que fa a les accions de difusió del *Canviem-ho*, al 2012 s'ha realitzat:

- Presentació del Projecte *Canviem-ho* als Circuits Barcelona Contra la Violència vers les dones dels districtes de: Eixample, Les Corts, i Gràcia.
- Presentacions i reunions amb professionals del *Grup de recerca Iphigenia* de la UAB.
- Associació Candela, presentació del projecte i vies per la col·laboració entre els projectes.
- Presentació del projecte a la *Fundació Vicky Bernadet*.
- Presentació del *Projecte al Casal dels Infants del Raval* i realització d'un taller conjunt amb el PIAD Cuitat vella.
- Universitat de Barcelona: des del *Màster Oficial d'Intervenció Psicosocial*, ens van fer la presentació del projecte.
- Visibilització a diferents mitjans:
 - Article al diari *El Periódico* (8 de març de 2012) on s'explicava en que consistia el projecte.
 - A més, al voltant dels Grups de Pares que es realitzen conjuntament amb els ASSIR – dependents de l'ICS- , el projecte ha tingut visibilitat en *La Vanguardia*, *El Punt*, *Que!*, *BTV* i *COM Ràdio* (juny de 2012).

Accions de sensibilització, formació i aprofundiment

Les línies temàtiques i objectius desenvolupats el 2012

Promoure la implicació dels homes en la prevenció i l'eradicació de les violències masclistes

Aquesta promoció es concreta en:

- Grup de treball sobre detecció i prevenció de violència amb homes del *Circuit Barcelona*. S'han realitzat 9 sessions de 2 hores.

- Xerrada “La violència és cosa d’homes?” a l’Escola Adults Barceloneta, organitzat pel *Projecte Iguals i diferents* i amb la col·laboració del PIAD de Ciutat Vella.
- Taula Rodona “Noves Masculinitats i 2.0. La prevenció de la violència masclista” organitzat pel CIRDA amb la intervenció titulada “El moviment d’homes per la igualtat i la xarxa d’Internet”.
- Video-Fòrum “Te doy mis ojos” a l’IES Salvat Papasseit, organitzat pel *Projecte Iguals i diferents*.
- Curs de formació al grup de treball de professionals del CP Joves i gènere sobre “Metodologia per intervenir amb perspectiva de gènere amb nois joves condemnats per delictes violents” de 6 hores de duració.
- Intervenció grupal amb nois del CP joves durant 7 sessions (14 hores) amb una participació mitja de 12 nois.
- Taller sobre “Prevenció de relacions abusives” al Casal dels Infants del Raval en l’Aula d’acollida amb 10 nois i noies nouvinguts/des .

Promoure la conciliació de la vida laboral i familiar i, concretament, la coresponsabilitat dels homes en les tasques domèstiques i en la cura de les persones, especialment de les persones dependents a la família

Aquesta promoció es concreta en:

- Taula rodona “Pares i mares per la cura compartida”, dins de la Campanya del Dia del pare igualitari organitzada per *Homes Igualitaris AHIGE*).
- Xerrada “Sóc pare o sóc parella?” a la Biblioteca Sant Antoni-Joan Oliver, organitzat pel PIAD de l’Eixample.
- Xerrada “La mama és la mama, i el papa? Al Centre Cívic Casa Sagnier, organitzat pel PIAD de Sarrià-Sant Gervasi.

Masculinitats i perspectiva de gènere

S’han realitzat accions de sensibilització a partir de la participació en jornades, taules rodones, cursos, etc. Concretament:

- Xerrada “Fonaments teòrics dels estudis de les masculinitats” a l’assignatura de Gènere del Màster Oficial en Intervenció Psicosocial (MIPS) de la Universitat de Barcelona. Van assistir-hi 12 persones.
- Xerrada “La intervenció amb homes des de la perspectiva de gènere” a l’assignatura de Gènere del Màster Oficial en Intervenció Psicosocial (MIPS) de la Universitat de Barcelona. Van assistir-hi 10 persones.
- Taller sobre “Els homes i les relacions afectives” al Grup d’homes sols del Centre de Serveis Socials de Sant Antoni.

12. *Paranys de l'amor*, tallers de prevenció de relacions abusives per a adolescents i joves

Descripció del servei i principals dades

Paranys de l'amor són un taller de prevenció de relacions abusives per a adolescents i joves que promouen estratègies educatives, preventives i de sensibilització encaminades a incrementar la consciència entorn a la presència de la violència masclista en la quotidianitat, permeten identificar valors, actituds i comportaments que són indicadors d'abús en les relacions afectives i interpersonals entre nois i noies. La identificació de la violència és un primer element de prevenció que ajuda a evitar la instal·lació i cronificació de les relacions abusives.

Els temes que desenvolupen i tracten els tallers són els següents:

- Els estereotips i les identitats de gènere.
- L'amor. La idealització de l'amor. Indicadors de relacions abusives.
- El fenomen de la violència. Conductes agressives. Les violències vers les dones.
- Alternatives.

PRINCIPALS DADES 2012

Número de tallers: 74 (equivalents a 318 hores)

Número de centres que han fet els tallers: 22 centres

Número d'alumnes participants: 1.402 (736 noies i 644 nois)

Tallers realitzats

Actualment, i des de 2012, *Paranys de l'amor* es desenvolupen durant 4 hores. Abans del curs acadèmic 2011-12 els tallers tenien dues hores de durada.

El 2011 es van canviar de criteris en l'estructura del projecte, assegurant-ne dos talleristes que desenvolupaven la totalitat dels *Paranys* per consolidar la metodologia, homogeneïtzar els continguts dels tallers, aconseguir un major control i millorar el seguiment -abans es comptava amb un ampli equip de professionals.

Respecte el número d'hores realitzades, l'any 2012 es van dur a terme 318 hores.

Tanmateix, es pot observar que l'any 2012 es realitzaren 26 hores menys de tallers que el 2011, aquestes hores passaran a implementar-se en els tallers del curs 2012-2013. Aquesta reducció

d'hores és un fet que ha estat vinculat a situacions específiques dels centres educatius esdevingudes durant el curs 2011-2012. Així, s'ha constatat que els centres van sol·licitar els Paranys de l'amor pel primer trimestre del curs 2013-2014, quan acostumaven a sol·licitar-los el segon i el tercer trimestre.

TALLERS DE PREVENCIÓ	2012	2011	2010	2009	2008	2007
TOTAL DEMANDES	74	86	96	106	73	50

	2012	2011	2010	2009	2008	2007
TALLERS DE PREVENCIÓ <i>Nombre d'hores</i>	342	344	344	320	220	158

Distribució dels i les participants i valoració

Les dades mostren que durant l'any 2012 el nombre total d'alumnes participants va baixar considerablement respecte el 2011 a causa del que ja s'ha explicat en l'anterior apartat (reducció del nombre d'hores).

PARTICIPANTS	% 2012	2012	2011	2010	2009	2008	2007
Nois	-46,12	644	991	852	1.015	690	594
Noies	-8,34	737	804	943	1.102	745	512
Total	-21,90	1.402	1.795	1.795	2.117	1.435	1.106

En la valoració de la percepció de l'alumnat sobre els continguts dels tallers *Paranys de l'amor*, la durada i la seva voluntat de continuar realitzant-los, els i les alumnes van puntuar el 2012 amb 4,25 sobre una escala de 0 a 5. Cada any i, en general, s'observa que l'alumnat valora molt positivament el desenvolupament d'aquests tallers.

A la valoració, també es copsa que les noies tenen una percepció lleugerament més positiva que els nois. Això podria estar relacionat amb el fet que el tema de la violència en l'àmbit de la parella sol generar més empatia entre les noies i que els nois se senten, en general, més qüestionats i interpel·lats que les noies alhora de parlar de rols de gènere.

Distribució per centres i districtes

La realització dels tallers no abasta, ni és homogènia, ni equitativa en el conjunt dels districtes de la ciutat de Barcelona. El projecte està molt més present en els districtes de Sant Martí i Horta-Guinardó que van realitzar el 52% del total de tallers. Aquest fet està estretament relacionat amb la llarga tradició, que en la realització dels *Paranys*, tenen els centres educatius d'aquests districtes. Aquesta tradició es constata en la reiterada sol·licitud dels tallers, fins i tot per avançat, que fan any rere any.

Així, és important remarcar que dels 22 centres en els quals es va treballat el 2012, el 81,80% (18 centres) repetien experiència de l'any anterior. Aquesta dada revela la fidelització del projecte i la implicació d'un grapat de centres i constata les dificultats per expandir-lo a altres centres. S'ha de destacar que majoritàriament les intervencions es van dur a terme en centres públics.

CENTRES PARTICIPANTS <i>per districte</i>	2012	2011	2010	2009	2008	2007
Ciutat Vella	1	3	3	3	6	1
Eixample	1	1	2	1	4	4
Sants Montjuic	3	3	3	3	2	1
Les Corts	0	0	1	1	1	1
Sarrià-Sant Gervasi	2	2	2	2	0	1
Gràcia	0	0	1	0	0	1
Horta-Guinardó	5	7	3	6	3	5
Nou Barris	2	4	5	2	1	2
Sant Andreu	4	2	0	3	3	1
Sant Martí	4	7	8	12	6	1
TOTAL	22	29	31	33	26	18

Distribució per línies educatives

Tal i com reflecteixen les dades, la majoria d'intervencions es realitzaren entre 3r i 4t d'ESO, grups on els tallers tenen més èxit i on la metodologia i els continguts són més adients pel perfil d'alumnat.

Alhora, és interessant valorar l'èxit dels tallers realitzats amb estudiants de graus i de PTT/PQPI. De totes maneres, s'observa que tant en les valoracions de les persones participants com en la del i de la tallerista, la majoria d'aquestes intervencions no han funcionat gaire bé, possiblement perquè la metodologia participativa emprada no és la més adient per aquests perfils (grups no mixtes, disparitat de franges d'edat, grans dificultats per debatre i escoltar-se els uns/es als altres, molta resistència als temes tractats, etc.). L'any que ve es té previst implementar una sèrie de canvis en aquest sentit.

DISTRIBUCIÓ DELS TALLERS <i>per línia educativa</i>	2012	2011	2010	2009	2008	2007
1r ESO	0	0	1	0	0	0
2n ESO	0	0	3	0	0	0
3r ESO	30	31	20	45	22	10
4t ESO	23	36	44	50	32	24
1r Batxillerat	4	2	6	5	8	3
FP	0	11	15	0	0	0
PTT	2	4	4	0	0	0
Altres ¹⁵	15	2	3	2	3	13
TOTAL	74	86	96	106	73	50

¹⁵ En aquests 18 s'hi ha sumat els tallers fets a casals i centres on s'imparteix el Programa de Qualificació Professional Inicial (PQPI).

13. Enfortiment dels serveis socials bàsics per a la millora de detecció i de l'atenció en situacions de violència masclista

Precedents

Els anys 2006 i 2007, amb la participació de tots els serveis municipals implicats, es va procedir a protocol·litzar la intervenció des dels serveis socials amb les dones que viuen o han viscut violència masclista i amb els seus fills i les seves filles. En resultes d'aquest treball, durant el 2007 es van editar els següents documents:

- *Protocol de la intervenció individualitzada amb dones que viuen o han viscut violència de gènere.*
- *Protocol de la intervenció grupal amb dones que pateixen o han patit violència de gènere.*
- *Pautes orientatives d'exploració i d'intervenció amb els fills i filles de les dones ateses per situacions de violència de gènere.*

En coherència amb el contingut de la protocol·lització realitzada, es va decidir que tots els centres de serveis socials implementessin a partir del novembre de 2009 els criteris tècnics definits, millorant la detecció de situacions de violència no expressada per les dones i l'atenció que correspongui a cada cas. Per poder-ho portar a terme es van posar en marxa dues mesures de suport:

- Pla de formació pels i per les professionals, pel període 2008-2010. Fins desembre de 2010 es van realitzar cinc edicions del *Curs de formació bàsica sobre intervenció en situacions de violència masclista des del context dels serveis socials*¹⁶. Aquest curs es va destinar a treballadors/es socials, educadors/es socials i psicòlegs/ogues dels centres de serveis socials de la ciutat, i hi van participar 127 professionals. Per primera vegada l'any 2010 es va fer un curs d'aprofundiment sobre *Treball grupal amb dones que viuen situacions de violència* al qual van assistir 28 professionals dels centres de serveis socials.
- Suport i assessorament tècnic en l'atenció individualitzada a les dones i als seus fills i les seves filles per part de l'Equip d'Atenció a les Dones.

Dades de 2012

Edició de dos nous cursos de formació adreçats als i a les professionals de les disciplines del treball social, l'educació social i la psicologia dels centres de serveis socials

¹⁶ Aquest curs constava de 20 hores i disposava de 25 places

L'any 2012 es van realitzar:

- 1 nova edició (la sisena) del curs de formació bàsica
- 1 nova edició (la segona) del curs d'aprofundiment sobre *Treball grupal amb dones que viuen situacions de violència masclista*.

Aquests cursos s'inscrivien dins un nou Pla plurianual de Formació 2012-2015.

Constitució de la Comissió tècnica de seguiment de la implementació dels criteris organitzatius d'atenció en situacions de violència masclista

La Comissió tècnica està integrada per representants de la Direcció del Programa de Dona, l'Institut Municipal de Serveis Socials i el Departament de Planificació i Processos de l'Àrea de Qualitat de Vida, Igualtat i Esports i té les següents funcions:

- Fer el seguiment de la implementació dels criteris organitzatius d'atenció en situacions de violència masclista.
- Fer les propostes de millora que es considerin pertinents.
- Proposar i fer el seguiment del Pla plurianual de formació permanent sobre intervenció en situacions de violència masclista adreçat a professionals dels centres de serveis socials.
- Fer el seguiment de la resta de mesures de suport als centres de serveis socials: assessorament i reconeixement de l'expertesa professional en intervenció en situacions de violència masclista des del sistema de serveis socials.

Formació en la utilització de l'RVD-BCN (Protocol de valoració del risc de violència de parella contra la dona)

L'RVD-BCN (*Risc Violència Dona – Barcelona*) és una eina que ajuda als i a les professionals que atenen dones que viuen situacions de violència masclista a valorar el risc que succeeixin a curt termini actes violents greus per part de la seva parella o ex-parella.

Es tracta d'un Protocol creat en el context del *Circuit Barcelona contra la violència vers les dones* que co lideren l'Ajuntament i el Consorci Sanitari de Barcelona. És la primera vegada a l'Estat Espanyol que s'elabora un instrument d'aquestes característiques amb la participació i el consens de diversos organismes i serveis, fet que no solament ha millorat els diversos instruments que fins ara utilitzaven cadascú d'ells, sinó que garanteix el reconeixement de la valoració feta independentment de quin o quina professional l'hagi fet, i des de quin servei s'hagi portat a terme.

L'RVD-BCN es va sotmetre a un procés de validació científica que va durar un any i mig, ha estat dirigit pel Grup d'Estudis Avançats en Violència (GEAV) de la Universitat de Barcelona i ha estat finançat -a parts iguals- per l'Ajuntament, el Consorci Sanitari de Barcelona i l'Institut Català de les Dones (ICD). En el procés de validació han participat professionals i

serveis de tots els àmbits implicats de: justícia, salut, serveis socials i cossos policials (Mossos d'Esquadra i Guàrdia Urbana).

L'any 2012 es van realitzar sessions de formació als i a les professionals de tots els serveis socials municipals susceptibles d'utilitzar l'RVD-BCN, un dels quals eren els Centres de Serveis Socials (serveis socials bàsics). En total l'any 2012 es van realitzar:

- 6 sessions de formació adreçades als i a les professionals de les disciplines del treball social, l'educació social i la psicologia dels Centres de Serveis Socials de la ciutat. Es van formar prop de 400 professionals.
- 2 sessions a professionals dels Equips d'Atenció a la Infància i l'Adolescència (EAIA).
- 1 sessió a professionals de la Direcció d'Atenció a les Persones Vulnerables (*sense sostre*).
- Es va formar personal de l'Institut Municipal de Persones amb Discapacitat que van incorporar-se a les sessions organitzades pels col·lectius ja esmentats.
- 1 sessió de formació per les i els professionals del dispositiu públic d'atenció en situacions de violència masclista.

Definició del model d'intervenció amb la infància i l'adolescència en situacions de violència masclista des dels serveis socials públics de la ciutat de Barcelona

Tal i com hem dit en apartats anteriors, la definició d'aquest model forma part del procés de millora contínua que s'inicià l'any 2005. El model que es presentà institucionalment el juliol de 2012, i que ha estat publicat l'any 2013 en català i castellà, ha estat elaborat per un grup de treball integrat per professionals i comandaments de tots els serveis socials implicats: Centres de Serveis Socials, Equips d'Atenció a la Infància i l'Adolescència, Equip d'Atenció a les Dones, Servei d'Atenció a Nenes i Nens i la Casa d'Acolliment de llarga estada.

Aquest grup de treball ha estat co liderat per la Direcció del Programa de Dona de l'Ajuntament de Barcelona i pel Consorci de Serveis Socials de Barcelona, i en ell hi han participat també dues expertes externes.

Aquest model suposa un esforç reeixit per integrar mirades que, tot i la voluntat de professionals i serveis, no sempre conflueixen: la de gènere, la d'infància en risc i la de violència masclista, al temps fa aportacions totalment innovadores i útils per a la pràctica professional, i consolida les bones pràctiques existents. D'altra banda, es tracta d'un llibre ambiciós en tant que pretén ser útil, apoderar els i les professionals, i tenir impacte a nivell institucional; aporta també una sèrie de recomanacions per a la millora de l'atenció que es dispensa als infants i als adolescents que viuen situacions de violència masclista, recomanacions que interpel·len altres institucions a més de les dues co líders del grup de treball.

Aquest model va ser aprovat pel Plenari Municipal en sessió del 26 d'abril de 2013 i té, per tant, caràcter vinculant per a tots els serveis socials municipals implicats.

14. Circuit Barcelona contra la violència vers les dones

Descripció del servei

L'Ajuntament de Barcelona i el Consorci Sanitari de Barcelona (CSB) van impulsar l'any 2001 la creació del *Circuit Barcelona contra la Violència vers les Dones* (en endavant *Circuit Barcelona*), amb la finalitat d'implementar estratègies de coordinació entre diferents àmbits i professionals (sanitari, serveis socials, policial, judicial, educatiu, etc.), com a condició bàsica per donar atenció a les dones que han viscut o viuen situacions de violència masclista, així com llurs fills i/o filles, contemplant també la dimensió preventiva.

El *Circuit Barcelona* és una estructura i una xarxa de recursos consolidada que promou l'acció coordinada entre els diferents agents del sector públic implicats en l'abordatge de la violència masclista.

Al *Circuit Barcelona* hi són representats l'Ajuntament de Barcelona (Direcció de Programa de Dona, Direcció de Prevenció, Institut Municipal de Serveis Socials, Direcció de Salut, Institut Municipal d'Educació de Barcelona, Guàrdia Urbana), el Consorci Sanitari de Barcelona (CSB), hospitals, centres atenció primària de salut, Servei d'Emergències Mèdiques SEM, l'Agència de Salut Pública de Barcelona, Consorci d'Educació de Barcelona, Consorci de Serveis Socials de Barcelona, Mossos d'Esquadra, Institut Català de les Dones, Pla Director de Salut Mental i Addiccions del Departament de Salut, Departament de Justícia, Jutjats, Fiscalia i deu persones en representació dels circuits territorials. Tots aquests agents treballen conjuntament i formen part de la Comissió Tècnica de Coordinació del Circuit, que és el veritable nucli impulsor del Circuit.

El *Circuit Barcelona* forma part de la *Comissió Nacional per a una intervenció coordinada contra la violència masclista*, impulsada pel Govern de la Generalitat i coordinada per l'Institut Català de les dones (ICD), igual que altres circuits del territori.

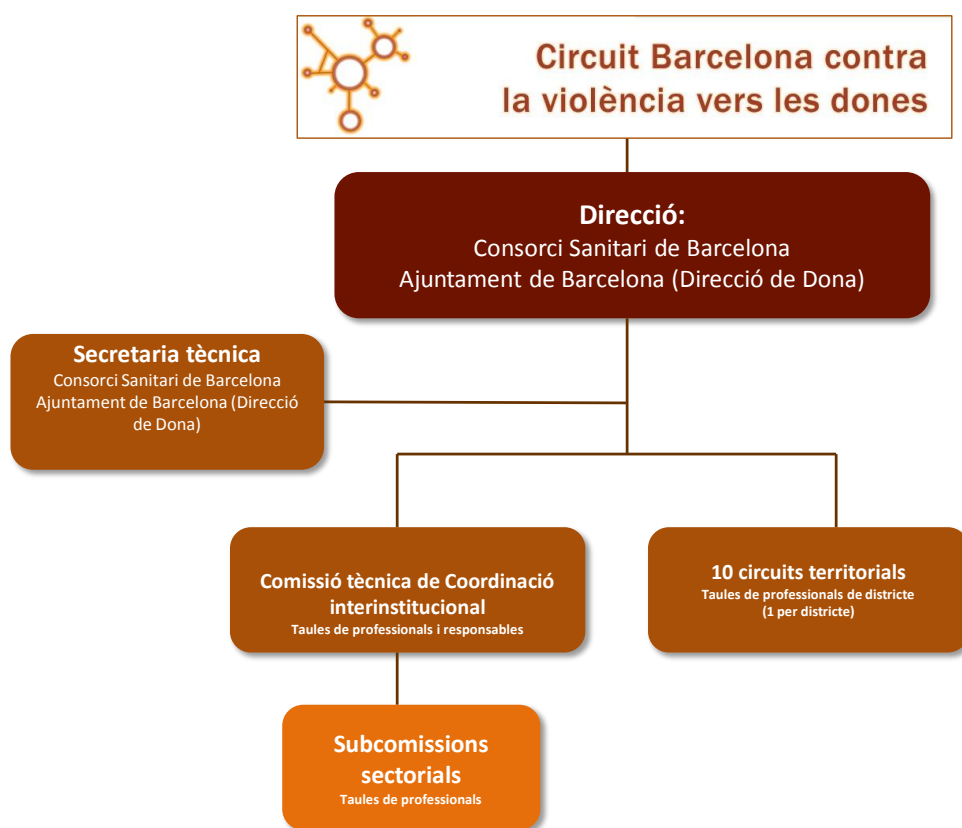
Igualment, el *Circuit Barcelona* participa en el grup de treball de seguiment tècnic i en algunes comissions establertes com la de l'abordatge de les mutilacions genitals femenines (MGF)

El *Circuit Barcelona* compta amb una Secretaria Tècnica que la constitueixen dues professionals, una tècnica representant de la Direcció de Dona de l'Ajuntament de Barcelona i una tècnica del CSB, que treballen de forma coordinada i conjunta per a la coordinació de les tasques del circuit, desenvolupant les següents funcions entre altres:

- Suport a la Direcció del *Circuit Barcelona*.
- Suport i coordinació de les reunions de la Comissió Tècnica, dinamització i seguiment de les activitats que se'n desprenen.
- Impuls i coordinació del funcionament dels 10 Circuits territorials i suport tècnic a les/els professionals que realitzen la tasca de Referent, per a que puguin realitzar el seu rol.
- Programació i gestió de la formació (tallers, cursos i jornades) adreçada a professionals del *Circuit Barcelona*.
- Promoció la divulgació del *Circuit Barcelona* i la cooperació amb altres institucions.
- Elaboració de documents, informes i memòries.

- Seguiment i manteniment de la web del *Circuit Barcelona* i impuls del desenvolupament de la nova versió: www.csbcn.net/cvdbcn
- Actualització i manteniment dels continguts de l'apartat del circuit Barcelona contra la violència vers les dones del Barcelona Observatori dels serveis de salut (BOTSS): www.gencat.cat/salut/botss

Estructura funcional del *Circuit Barcelona contra la violència vers les dones*



Principals dades

Durant l'any 2012 la *Comissió Tècnica de Coordinació* va mantenir 3 reunions ordinàries on hi van participar més de vint-i-cinc professionals, persones expertes i representants d'institucions. Dins del marc de la *Comissió Tècnica* es va crear un comitè per organitzar la commemoració del desè aniversari del *Circuit*.

Per altre, l'any 2012 van funcionar dues subcomissions sectorials:

- *Comissió de seguiment del Protocol RVD-Barcelona de valoració del risc de violència de parella contra la dona.* L'RVD-BCN és resultat del treball de col·laboració i consens entre professionals i institucions del *Circuit Barcelona*. L'RVD-BCN va ser sotmès a un procés de validació científica dirigit pel Grup d'Estudis Avançats en Violència de la Universitat de Barcelona en el què hi van participar diversos serveis pertanyents a diverses institucions (serveis socials, salut, justícia i cossos policials).
- *Comissió de treball sobre intervenció amb homes agressors.* Des de 2010 està funcionant un grup multidisciplinari (comissió) que té per objecte avançar en la prevenció de la violència masclista i promoure la detecció des dels serveis generalistes, els serveis especialitzats i els cossos de seguretat i justícia, així com analitzar i reflexionar sobre com intervenir des de la xarxa d'atenció amb homes implicats en situacions de violència masclista. Durant el 2012 la comissió va avançar en la definició d'indicadors, la delimitació del circuit d'intervenció i la definició d'elements bàsics per a la detecció amb la finalitat d'elaborar una guia de recomanacions adreçada a professionals dels serveis.

En el 2012, van continuar treballant els deu *Circuits Territorials* (un per districte). Aquest any, es van realitzar 52 reunions de *Circuits territorials* i s'hi van incorporar professionals de l'Equip d'Atenció a les Dones (EAD) a tots els districtes, i referents tècnics de Institut Municipal de Persones amb Discapacitat (IMD), en el cas d'alguns circuits territorials.

El *Circuit* va realitzar 13 accions formatives adreçades als i les professionals que els integren.

PRINCIPALS DADES DE 2012

Comissió tècnica de coordinació: 3 reunions

Comissió organitzativa del desè aniversari: 4 reunions

Subcomissions en funcionament: 2 (Seguiment *RVD-BCN* i intervenció amb homes)

Circuits Territorials: 52 reunions

Accions formatives: 13

- Consolidació de la tasca dels Circuits territorials: diagnòstic participatiu de necessitats i propostes de millora (8 districtes).
- Promoció d'un pla d'accions formatives.
- Realització d'una acció formativa específica adreçada a professionals referents territorials dels *Circuits de Districtes*, que ha estat la base per a l'establiment de la Taula de Referents.
- Seguiment de la implementació i promoció d'estratègies de difusió del *Protocol de valoració de risc de violència vers la dona per part de la seva parella o ex-parella* (en endavant *Protocol RVD – BCN*).
- Participació del Circuit Barcelona en la *Comissió Nacional de Violència Masclista*, impulsada per l'ICD, i en les comissions que d'aquesta depenen, en el Grup de

Seguiment Tècnic i altres subcomissions específiques com és la que es centra en l'abordatge Mutilació Genital Femenina (MGF).

- Celebració del Desè aniversari del Circuit Barcelona, amb un acte de commemoratiu i reconeixent la cooperació interinstitucional i la col·laboració de professionals, amb l'acte *Per una Barcelona Lliure de violència vers les dones* el 29 de novembre de 2012 al Centre de Cultura Contemporània de Barcelona (CCCB), amb 250 persones participants.

Comissió tècnica de coordinació

El *Circuit Barcelona* compta des de 2002 amb una Comissió Tècnica de Coordinació que impulsa i coordina el treball de cooperació interinstitucional. Aquesta Comissió està integrada per representants i serveis dependents de diferents institucions, que garanteixen l'abordatge integral de la violència vers les dones a la ciutat de Barcelona.

Els principals objectius de treball de la Comissió Tècnica de Coordinació són:

- Impulsar i dinamitzar el *Circuit Barcelona*
- Analitzar les necessitats emergents i realitzar propostes de millora.
- Establir línies estratègiques i objectius anuals.
- Actualitzar la informació sobre metodologies, plans i protocols d'actuació.
- Elaborar, proposar i implementar els procediments i protocols comuns que siguin escaients.
- Promoure i coordinar fòrums de debat, grups de treball i jornades d'intercanvi, així com accions de formació per al conjunt de professionals de la xarxa.

La planificació i la convocatòria de reunions de la Comissió Tècnica de Coordinació es coordinen des de la Secretaria Tècnica del *Circuit Barcelona*, liderada conjuntament pel Consorci Sanitari de Barcelona i la Direcció de Dona de l'Ajuntament de Barcelona.

Durant l'any 2012 la Comissió Tècnica de Coordinació realitzà un total de 3 reunions ordinàries que es van desenvolupar amb el suport tècnic i el seguiment de la Secretaria Tècnica del Circuit, amb una mitja de participació d'entre 25 i 30 persones expertes i representants d'institucions i serveis en les quals es van compartir iniciatives, i es van presentar, tractar i debatre els següents projectes, programes i estratègies:

- La guia per l'abordatge integral de la violència sexual a Barcelona. Intervenció i circuits, material elaborat en el marc del Circuit Barcelona. Aquesta guia ha estat elaborada amb la finalitat de garantir un circuit consensuat, àgil i segur per a totes les persones que estan o han estat afectades per aquest tipus de violència a la ciutat.
- El programa d'accions formatives adreçades a professionals del *Circuit Barcelona*.

- El procés d'implantació i difusió del Protocol de valoració de risc de violència vers la dona per part de la seva parella o ex-parella (Protocol RVD-BCN).
- La intervenció amb homes: el funcionament del Servei d'atenció a homes per a la promoció de relacions no violentes -SAH i del projecte *Canviem-ho*, de la Direcció de Dona.
- L'organització de l'acte de commemoració del Desè aniversari (2001-2011) del *Circuit Barcelona*, mitjançant un comitè tècnic que ha treballat per a fer proposta de continguts i programa.
- El procés de millora desenvolupat des del Departament d'Interior i nou model organitzatiu de Mossos d'Esquadra a la ciutat de Barcelona.
- La participació com a *Circuit Barcelona* tant a la Comissió Nacional de Violència Masclista impulsada per l'ICD com al grup de seguiment tècnic de la comissió.
- La *Protecció de dades personals als circuits territorials*.
- Els resultats de l'Enquesta de violència masclista a Barcelona" elaborada a partir de l'Enquesta de Victimització del Departament d'Interior de la Generalitat. Amb l'objectiu de mesurar l'extensió de la violència masclista entre les dones residents a Barcelona, va ser impulsada per l'Ajuntament de Barcelona.
- El programa *Treballant pel bon tracte*: programa violència tolerància Zero per part de la Fundació La Caixa amb la col·laboració de l'Oficina d'Atenció a la Víctima del Delicte - OAVD del Departament de Justícia.
- El programa *d'Assessorament Tècnic Penal*, per part de Jose M. Hernández del Departament de Justícia

Per abordar de forma multidisciplinària temes transversals o projectes específics, la Comissió Tècnica promou e impulsa la creació de subcomissions sectorials. Durant el 2012 van funcionar 2 subcomissions sectorials: de d'elaboració del *Protocol RVD-BCN* per a l'avaluació del risc de violència i la d'intervenció amb homes agressors.

Comissió de seguiment de la proposta de "Protocol de valoració de risc de violència vers la dona per part de la seva parella o ex-parella (Protocol RVD-BCN)".

L'*RVD-BCN* és el resultat del treball de col·laboració i consens entre professionals i institucions del *Circuit Barcelona* que es va iniciar l'any 2009 i va ser sotmès a un procés de validació científica dirigit pel *Grup d'Estudis Avançats en Violència de la Universitat de Barcelona* (GEAV) en el què van participar serveis dels diferents àmbits (serveis socials, salut, justícia, cossos policials). Aquest projecte ha estat finançat a parts iguals entre l'Ajuntament de Barcelona, el Consorci Sanitari de Barcelona i l'Institut Català de les Dones de la Generalitat de Catalunya.

És la primera vegada a l'Estat Espanyol que s'elabora un instrument d'aquestes característiques amb la participació i consens de diversos organismes i serveis (Serveis Socials, cossos policials, Salut i Justícia). Actualment la comissió de seguiment, integrada per

representants de totes les institucions participants¹⁷ amb capacitat per introduir mesures de regulació necessàries per tal de facilitar l'assoliment dels objectius proposats al procés de validació, es reuneix periòdicament.

Actualment el *Protocol RVD-BCN* és una eina a l'abast dels equips i serveis implicats al Circuit Barcelona, que ajuda als i a les professionals que atenen dones que viuen situacions de violència masclista a valorar el risc que succeeixin actes violents greus per part de la seva parella o ex-parella a curt termini (6 mesos).

Durant el 2012 es constitueix la *Comissió de Seguiment del Protocol RVD-BCN* es reuneix en dos ocasions, centrant la seva tasca en la presentació i difusió d'aquesta eina, així com del procés d'implantació en diferents àmbits i serveis.

Cal destacar diferents accions:

- Presentació dels resultats definitius del procés de validació del Protocol RVD-BCN (Risc Violència Dona-Barcelona), al març del 2012 a les institucions que lideren el projecte.
- Publicació del Protocol RVD-BCN (versions català, castellà i anglès) i la distribució a les diferents institucions i serveis.
- Divulgació RVD-BCN com a recurs a disposició de les/els professionals dels serveis municipals, especialment el Serveis Socials Bàsics, facilitant l'accés a aquesta eina a la intranet municipal (Portal del professional).
- Implantació del RVD-BCN com eina de treball als Serveis Socials Municipals, mitjançant sessions formatives adreçades als diferents equips.
- Difusió per part de l'Institut Català de les Dones, al Grup de seguiment tècnic de la Comissió Nacional, i mitjançant de la seva WEB a tots els serveis i també a les Oficines d'Atenció a les Dones que depenen d'aquest institut.
- Difusió i presentació del protocol en altres àmbits, a partir de les diferents institucions implicades en la comissió de seguiment, com el Departament de Justícia de la Generalitat de Catalunya i el Consorci Sanitari de Barcelona.
- Previsió i planificació d'accions formatives a realitzar a altres àmbits i en el marc del programa de formació del Circuit.
- Presentació del RVD-BCN en altres espais i sessions (Ajuntament de Sant Cugat).

Comissió de treball sobre intervenció amb homes agressors

En el marc de la comissió tècnica de coordinació, el 2010 es constituí un grup multidisciplinari¹⁸ de 18 professionals de diversos serveis, coordinats des de la Direcció de

¹⁷ Institucions participants en el procés de validació científica: Ajuntament de Barcelona (Serveis Socials i Guàrdia Urbana), Departament de Justícia, Mossos d'Esquadra, Salut (Consorci Sanitari de Barcelona, ASSIR i Atenció Primària) i Consorci de Serveis Socials de Barcelona.

¹⁸ PIAD, Serveis Socials Bàsics, Equips d'Atenció a la Infància i l'Adolescència (EAIA), Guàrdia Urbana, Mossos d'Esquadra, Serveis Penitenciaris i altres serveis del Departament de Justícia, Serveis d'Atenció Primària de Salut, Serveis d'atenció a les drogodependències, Serveis d'atenció a la Salut Mental d'Adults i altres serveis sanitaris, i Servei d'Atenció a Homes per a la promoció de les relacions no violentes (SAH).

Dones i amb el suport tècnic del projecte *Canviem-ho*, per analitzar les possibilitats d'intervenció amb homes des dels diferents àmbits i serveis implicats en el *Circuit Barcelona*. L'objectiu bàsic era reflexionar sobre com intervenir des dels diferents serveis de la xarxa d'atenció que tenen contacte amb homes implicats en situacions de violència masclista i elaborar un document de recomanacions i propostes.

Durant la primera fase es treballà per a elaborar un qüestionari per recollir dades sobre el perfil dels homes que havien passat pels serveis i que estaven implicats en casos de violència masclista, per valorar si els serveis comptaven amb informació d'aquests persones i fer una primera anàlisi dels casos recollits; i per conceptualitzar criteris que els serveis han de tenir en compte a l'hora de detectar i actuar amb els homes agressors, de cara a elaborar protocols d'intervenció que orientin els equips professionals, especialment a partir de sessions formatives i d'intercanvi de coneixements amb les persones participants en la subcomissió.

Durant l'any 2012, la tasca es centra en com millorar la detecció i facilitar la derivació partir diferents serveis, en la recerca d'orientacions i eines que puguin facilitar la intervenció als equips professionals, i es van realitzar 9 reunions.

Enguany la tasca realitzada ha estat centrada en:

- Elaborar els elements bàsics del procés i dibuixant el circuit del procés a seguir des de la detecció fins a la derivació i intervenció amb els homes (fluxograma).
- Identificar els indicadors a enregistrar que facilitin la detecció de risc i sospita, en homes involucrats en episodis o situacions de violència.
- Analitzar factors que faciliten o que dificulten la identificació de casos des de diferent tipus de serveis que formen part del Circuit, observant les possibilitats de detecció des dels equips (tant de forma directa com indirecta). Recomanacions per a les situacions de detecció a partir de tercers.
- Reflexionar sobre les avantatges i els inconvenients de les diferents metodologies de detecció, detecció sistemàtica o detecció per casos, i fer recomanacions al respecte.
- Aprofundir en els elements claus a tenir en compte per part de les/els professionals a l'hora d'observar i detectar, donant criteris i orientacions de cara a afavorir la detecció
- Plantejar la possibilitat d'una entrevista semi-estructurada, posant èmfasi en les habilitats i estratègies a fer servir.
- Valorar la possibilitat de fer estratègies de motivació al canvi amb homes i la possibilitat d'intervenció directa o derivació des dels diferents serveis.

Els Circuits territorials de districte

Els deu Circuits territorials de districte s'han consolidat com a taules de coordinació professional, espai d'intercanvi i cooperació entre els i les professionals representants dels diferents serveis implicats al territori en l'abordatge de la violència masclista. A cada districte, el *Circuit territorial* ha esdevingut un espai per l'anàlisi de casos, la formació, l'aprenentatge compartit, i l'intercanvi de bones pràctiques.

Els objectius dels circuits territorials són:

- Identificar i conèixer les iniciatives, els agents i recursos implicats de què disposa cada districte, per l'abordatge integral de la violència masclista
- Actualitzar els algorismes de coordinació, revisant procediments i fluxos de derivació entre els recursos de cada districte.
- Establir canals de coordinació i de flux d'informació entre tots els serveis del districte
- Promoure el desenvolupar estratègies proactives que permetin prevenir i detectar la violència vers les dones
- Analitzar les diferents realitats de la violència masclista en cada territori per tal de poder identificar necessitat, establir les línies d'actuació i prioritzar-les.
- Intercanviar coneixements i bones pràctiques aprofitant l'expertesa professional inter i multidisciplinària de les comissions, promovent la formació.

Les persones que componen el *Circuit territorial* són professionals dels serveis i dels equips del districte que estan implicats en l'abordatge de la violència vers les dones i que actuen en la prevenció i l'atenció de la violència masclista dins de la xarxa de cada territori des de cadascun dels sistemes (serveis de la Direcció del Programa de Dona, serveis socials salut, cossos de seguretat, educació...). Cada Circuit Territorial compta amb unes vint-i-cinc persones professionals referents dels diferents centres i serveis del territori¹⁹

Cada Circuit territorial està coordinat per dues persones, un representant de serveis de salut i un altre dels serveis municipals del districte, que fan el paper de referents, funcionen com a agents dinamitzadors de la xarxa a cada territori i desenvolupen la seva tasca amb el suport de la Secretaria tècnica, una tècnica representant de la Direcció de dona de l'Ajuntament de Barcelona i una tècnica del Consorci Sanitari de Barcelona.

Les funcions de les 20 persones referents dels 10 circuits territorials són:

- Coordinar i planificar les reunions i les trobades,
- Col·laborar en actualitzar la informació dels serveis del territori
- Fer la planificació i coordinació anual i territorial amb suport de la Secretaria tècnica del *Circuit de Barcelona*.

¹⁹ Centres Atenció Primària de salut, Centres de serveis socials, Equip d'Atenció a la Infància i a l'Adolescència (EAIA), Punt d'Informació i Atenció a les Dones del districte (PIAD), hospitals de referència i altres centres de salut especialitzats (salut mental, drogodependències), Mossos d'Esquadra, Guàrdia Urbana de Barcelona, Serveis educatius i d'altres, d'acord amb les especificitats i característiques de cada districte.

Durant el 2012, va estar especialment important la incorporació de nous agents com a referents del servei de suport als districtes, de l'Institut Municipal de persones amb Discapacitat, de professionals d'altres serveis implicats al territori (CIAJ a Ciutat Vella, professionals de la presó de dones a Sant Martí) i de professionals de l'Equip d'Atenció a les Dones (EAD) als 10 circuits de districte.

La Secretaria Tècnica va mantenir 12 reunions bilaterals de suport i seguiment a la tasca dels referents dels circuits territorials per a planificar calendaris, programar i organitzar sessions, revisar llistats de membres que componen les comissions de districtes, treballar en la web, per donar suport específic (Ciutat Vella, Horta-Guinardó, Nou Barris per necessitat de suport a les persones referents) o per preparar i treballar diagnòstic participatiu –DAFO (Sarrià–Sant Gervasi, Sant Martí). Actualment s'hi treballa a partir d'aquesta metodologia en 8 circuits territorials.

El 2012 es van realitzar 52 reunions de *Circuits territorials*, on es va compartir informació sobre els serveis implicats, analitzaren casos, s'actualitzà la informació de programes i serveis, es van posar en comú i divulgar protocols i altres recursos d'interès per professionals dels serveis implicats i es realitzaren sessions informatives o formatives.

Accions formatives als Circuits territorials

Una línia estratègica del *Circuit Barcelona* per a reforçar el treball xarxa ha estat potenciar de forma progressiva en els darrers anys les accions formatives adreçades a professionals dels circuits territorials.

Les accions formatives dels circuits territorials sorgeixen de l'anàlisi de les necessitats i demandes formació que els/les professionals expressen en les reunions periòdiques i mitjançant qüestionaris. En el marc dels circuits territorials, els espais de formació han estat valorats pels i per les professionals dels equips com una eina bàsica per a la consolidació de la tasca d'atenció i de prevenció de la violència vers les dones, com un lloc d'encontre per a l'intercanvi de coneixements i d'eines per a l'abordatge integral de la violència masclista, i com una oportunitat per analitzar i compartir bones pràctiques.

Durant el 2012 es va continuar amb el programa d'accions formatives realitzant-se 13 accions coordinades per la Secretaria tècnica del *Circuit Barcelona* en les que hi van participar 264 professionals. Desglossant les accions formatives, es van realitzar 10 tallers i 2 seminaris adreçats a professionals dels equips i serveis del Circuits territorials i 1 acció formativa específica adreçada a referents territorials de Circuit.

ACCIONS FORMATIVES	2012	2011	2010 ²⁰	2009	2008	2007
Cursos / tallers	13	18	19	9	7	3
Persones participants	264	330	535	185	130	95

²⁰ L'any 2010 estan comptabilitzats els 4 tallers realitzats en el marc de les Jornades del circuit.



Els temes treballats en les accions formatives del 2012 van estar: Atenció al maltractament psicològic, Mites i estereotips a l'entorn de la violència masclista, La prevenció de relacions abusives amb gent jove (objectius, continguts i metodologia), La Prevenció de la victimització secundària, La Mutilació Genital Femenina i el seu abordatge, Dones migrades i violència masclista, Competències interculturals en treball social i sociosanitari amb dones, Dones amb discapacitat i violència de gènere.

15. Acord Ciutadà per una Barcelona Lliure de violència vers les dones

Descripció del servei i principals dades

Enguany s'acompleixen ja 11 anys de la concepció de l'*Acord Ciutadà per una Barcelona Lliure de Violència vers les Dones* com una de les línies fonamentals per a l'abordatge integral de la violència masclista a la ciutat i per avançar de forma eficaç cap a la fita d'eradicar qualsevol tipus de violència vers les dones, l'*Acord ciutadà* va estar impulsat pel Consell de Dones de Barcelona i va comptar amb el suport dels Consells de Dones de tots els Districtes

Les línies que orienten l'*Acord ciutadà per una Barcelona Lliure de Violència vers les Dones* són:

- Promoure la implicació de la ciutadania en la promoció de la resolució pacífica de conflictes com a element primordial per assolir la tolerància zero vers la violència masclista.
- Considerar que les persones i els grups són el motor de canvi i transformació social.
- Treballar per una ciutat activa, creativa i solidària a favor de les relacions equitatives entre dones i homes.

Les entitats adherides a l'*Acord ciutadà* es comprometen a fer públic i explicitar el compromís per una Barcelona Lliure de violència vers les dones i a contribuir a prevenir la violència masclista, mitjançant accions d'informació i sensibilització.

L'*Acord* pot ésser signat o ratificat per qualsevol institució i associació de la ciutat de Barcelona (veïnal, cultural, sindical, educativa, esportiva, juvenil, professional, política, etc.), així com persones que es vulguin comprometre activament en la lluita contra la violència masclista.

El balanç d'aquests onze anys de col·laboració dels agents socials i l'Ajuntament de Barcelona és molt positiu, doncs sense el compromís de la ciutadania i la complicitat del teixit associatiu de la ciutat, la lluita contra la violència masclista a la nostre societat seria una fita impossible d'aconseguir. Són moltes les entitats, grups i institucions de Barcelona que han anat signant i renovant el seu compromís d'actuar contra la violència masclista.

Al llarg de 2012 es van adherir 26 entitats a l'*Acord ciutadà per una Barcelona Lliure de Violència vers les Dones*.

PRINCIPALS DADES DE 2012

Noves entitats adherides: 26 entitats, 3 més que en el 2011.

Activitats: 45

Persones participants als actes: 1.138

Continuació amb la col·laboració amb el Centre Penitenciari de Wad Ras

Tallers de sensibilització i prevenció en el marc del VIII Fòrum contra les violències de gènere

Catàleg d'activitats per a la sensibilització i la prevenció de la violència masclista

La Regidoria de Dona i Drets Civils, a través del Programa de Dona, posa a l'abast de les associacions i entitats signants de l'*Acord Ciutadà* un catàleg d'activitats gratuïtes per sensibilitzar i prevenir la violència masclista i treballar per la seva eradicació. Les activitats ofertades es presenten en diferents formats (xerrada i taller audiovisual) i cerquen donar resposta particular a les necessitats de cada entitat en particular.

Les entitats adherides a l'*Acord ciutadà* poden fer demanada d'una activitat del catàleg a través de correu electrònic²¹ o adreça postal²² i reben l'assessorament i el suport tècnic de la Direcció de Dona. El CIRDA gestiona la sol·licitud i cerca persones expertes, entitats professionals o institucions especialitzades, segons la matèria demanada.

En el 2011 es va revisar el catàleg d'activitats i es va reestructurar en els següents cinc eixos:

- *El concepte de violència masclista i l'abordatge del fenomen* que tracta: què s'entén per violència masclista; el marc legal; reconeixement i formes de la violència (física, sexual, psicològics, econòmica, laboral); el cicle de la violència; els micro masclismes; la desigualtat de gènere i la violència vers les dones com a fenomen estructural; els mites i falses creences entorn les violències masclistes; la xarxa de recursos de prevenció, atenció i recuperació; el paper de la comunitat, el teixit social i les associacions de dones.
- *Els estereotips i els rols de gènere en la socialització, l'aprenentatge de la desigualtat* on es tracta: el procés de socialització en les primeres etapes de la vida; la construcció de la desigualtat i del sexisme; el repensament de la masculinitat hegemònica; i el treball per l'assoliment de models alternatius
- *La prevenció de la violència i de les actituds abusives en les relacions afectives i de parella* on es contempla: l'abordatge de les creences i les expectatives que sustenten

²¹ acordnoviolencia@bcn.cat

²² *Acord ciutadà per una Barcelona lliure de violència vers les dones*. Centre d'Informació i Recursos per a les Dones (CIRD). C/ Camèlies, 36-38, 08024 Barcelona, tel. 93.285.03.57

la construcció de les relacions afectives entre dones i homes; l'enamorament i el mite de l'amor romàntic; la prevenció i la identificació de les relacions abusives de parella.

- *Mites i representacions culturals de la violència a través dels discursos i els mitjans de comunicació* on es treballa: la transmissió dels mites i els estereotips de gènere com a reforçadors i reproductors de les desigualtats; les formes d'expressió de les violències masclistes i els mitjans de comunicació (cinema, art, noves tecnologies, TV, premsa, publicitat, etc.).
- *Educar per la igualtat en les primeres etapes de la vida i la prevenció de la violència masclista des del context educatiu* on s'aborda: la socialització de gènere a la infància; el paper de les persones adultes en la socialització a la família i a l'escola; la coeducació i l'educació no sexista en els àmbits del lleure, la llar i l'aula.

Durant el 2012, es consolidà la tendència que ja havia començat a emergir l'any anterior de demanda d'activitats de sensibilització de col·lectiu de persones grans a partir de grups de Casals de Gent Gran. Cal destacar, el paper dels PIAD dins les seves línies d'intervenció comunitària i de treball en xarxa com a dinamitzadors de l'*Acord* als districtes.

S'ha de destacar, d'una part, la tasca que es va realitzar amb grups d'adolescents i joves de centres d'ensenyament i també per la tasca d'altres agents com casals de joves, equips d'educació al carrer o altres.

En continuïtat amb anys anteriors es manté la col·laboració amb el Centre Penitenciari de Wad Ras amb una activitat adreçada a les dones per a sensibilitzar i reflexionar sobre estereotips i rols de gènere i la seva relació amb les violències masclistes.

Com és habitual un any més l'Ajuntament de Barcelona va tornar a col·laborar amb la *Plataforma Unitària contra les violències de gènere* amb la organització de 9 tallers de sensibilització i prevenció de l'*Acord Ciutadà*, en el marc del VIII *Fòrum contra les violències de gènere* celebrat el 15, 16 i 17 de novembre del 2012.

En el marc del catàleg d'activitats que ofereix la Direcció de Dona per tal que les entitats que s'adhereixen a l'*Acord* puguin realitzar accions de sensibilització en el seu entorn, enguany es van realitzar 45 activitats amb la participació d'unes 1.130 persones, amb una mitjana de 25 per sessió. Tot i que això suposa un decrement en nombre d'activitats respecte l'any anterior, la realització d'aquestes accions suposa la recuperació de la mitjana anual i també de la mitjana de participants.

Pel que fa a la tipologia de la demanda, les activitats més sol·licitades van estar les relatives a *Prevenció de relacions abusives per a nois i noies*, adreçada a grups de població jove, sessions a l'entorn del tema de *La Violència masclista (formes i procés de recuperació)* en col·lectius de persones adultes i gent gran, i accions de sensibilització sobre els rols i estereotips de gènere en diferents formats (música i videoclips, cinema, teatre...)

Desè aniversari de l'Acord Ciutadà per una Barcelona lliure de violència vers els dones i 25 de novembre Dia Internacional per a l'eliminació de la violència vers les dones

L'any 2012, i en el marc de la commemoració del *Dia internacional per a l'eliminació de la violència vers les dones*, s'organitzà un acte obert a entitats i professionals que treballen per eradicar la violència de gènere. En complir-se deu anys de la posada en marxa del *Circuit Barcelona*, es celebrà l'acte *Per una Barcelona lliure de violència vers les dones* va tenir lloc el 29 de novembre del 2012, al Centre de Cultura Contemporània de Barcelona (CCCB) on es visibilitzà el compromís interinstitucional vers el *Circuit*, es reconegué la tasca i el compromís dels i les professionals que el componen. En aquest mateix acte es va reconèixer el treball que realitzen les entitats que, des del teixit associatiu, treballen en la ciutat en matèria de violència de gènere i es commemoraren els deu anys de l'Acord Ciutadà. Dins del desenvolupament de l'acte, la Sra. Encarna Bodelón va exposar la ponència "Els drets de les dones a viure sense violència masclista i la justícia efectiva" i es presentà el projecte *Prevenim la violència en primera persona*, de l'associació *Tamaia*. *Viure sense violència*, guanyadora del *Premi 25 de novembre 2011*.

Dins del marc de la celebració s'inaugurà el Passeig de la Vergonya al Portal de l'Àngel amb la cruïlla amb el carrer dels Arcs on a través d'una exposició es denunciava a través de 60 casos i testimonis la realitat que viuen milions de dones.

16. Reptes a destacar per al 2013

De tots els reptes i objectius que es desglossen en l'apartat corresponent al balanç de 2013, en destaquen:

1. Confeccionar el concurs per a la contractació de la gestió del nou Servei d'Atenció, Recuperació i Acolliment (SARA) en situacions de violència masclista, que es posarà en marxa l'1 de gener de 2014. El servei neix fruit de la integració de dos serveis, l'Equip d'Atenció a les Dones (creat l'any 1983) i Servei d'Atenció a Nens i Nenes que han patit violència masclista (creat el 2005), i de l'ampliació del perfil de les persones que hi podran accedir-hi, entre d'altres millores acordades.
2. Portar a terme la *Mesura de govern per tal d'implementar el model d'intervenció amb infants i adolescents en situacions de violència masclista des del sistema públic de serveis socials de la ciutat de Barcelona*.
3. Adequació dels locals utilitzats per PRONOBA al Districte de Nou Barris (C/ Marie Curie, 16) per ubicar el futur *Servei d'Atenció, Recuperació i Acolliment (SARA)*. Prèviament, en el juny de 2013 i un cop enllestides les obres i amb la dotació de mobiliari, s'hi ha traslladat l'Equip d'Atenció a les Dones (EAD). El canvi d'ubicació permetrà adequar enguany l'equipament municipal on actualment s'ubica l'EAD per traslladar el Servei d'Atenció a Homes per a la Promoció de Relacions no Violentes (SAH) que, així, restarà ubicat en un local de propietat municipal.
4. Divulgar a Catalunya i Estat Espanyol les publicacions següents:
 - a. *Intervenció amb infants i adolescents en situacions de violència masclista des del sistema públic de serveis socials de la ciutat de Barcelona*
 - b. *RVD-BCN. Protocol de valoració del risc de violència contra la dona per part de la seva parella o ex parella*.
5. Publicar en català i castellà el llibre *El procés d'alliberament i recuperació de dones en situacions de violència masclista de parella: descripció i instrumentació*. Aquest any 2013 també se'n farà divulgació a Catalunya i l'Estat Espanyol.
6. Portar a terme la darrera fase de construcció del sistema d'informació municipal de què es dotarà al futur Servei d'Atenció, Recuperació i Acolliment (SARA) dins l'entorn del Sistema d'Informació d'Acció Social (SIAS) de l'Àrea de Qualitat de Vida, Igualtat i Esports.

17. Balanç 2011, objectius 2012 i nous objectius 2013

Llegenda dels objectius de 2012:

35 objectius

Verd (<i>assolits</i>)	23	(65,72%)
Groc (<i>en procés</i>)	8	(22,86%)
Gris (<i>algunes dificultats</i>)	4	(11,42%)

Punts d'Informació i Atenció a les Dones (PIAD)

2011 balanç	2012 Objectius	2013 nous objectius
<p>Consolidació del model d'articulació del servei d'acompanyament psicològic amb els Serveis Socials Bàsics.</p> <p>Millora dels sistemes d'informació i recollida d'indicadors.</p>	<p>Avaluar el dimensionament i les necessitats d'atenció que tenen els PIAD als districtes.</p> <p>Millorar dels sistemes d'informació i recollida d'indicadors.</p> <p>Promoure la coordinació i el treball conjunt entre les tècniques referents de Dona dels districtes i els Punts d'informació i Atenció per a les Dones.</p> <p>Dissenyar el nou sistema de recollida de la informació i relació amb l'entorn corporatiu Sistemes d'informació d'Acció Social (SIAS).</p>	<p>Repensar un nou dimensionament del servei:</p> <ul style="list-style-type: none"> - Ampliar hores de tècnica de suport a la informació i atenció generals - Ampliar hores d'acompanyament psicològic per poder atendre una major demanda. <p>Continuar impulsant el treball coordinat dels PIAD i les referents de dona del districte, especialment pel que fa a les intervencions comunitàries.</p> <p>Impulsar i validar el disseny previ per a la implementació de la nova aplicació per la gestió de la informació de la gestió dels PIAD, i per a la integració dins l'entorn corporatiu dels sistemes d'informació d'acció social.</p>

Equip d'Atenció a dones (EAD) i Servei d'Atenció a Nens i Nenes que han viscut violència masclista (SAN)

2011	2012 ESTAT	2013 PRIORITATS
<p>Revisió dels criteris d'accés i del paper de l'EAD i del SAN en la intervenció amb infants i adolescents d'acord als criteris organitzatius i metodològics que es deriven del model d'atenció als infants i adolescents en situacions de violència masclista que s'està definint entre tots els serveis públics implicats de la ciutat de Barcelona en un grup de treball coordinat conjuntament entre la Direcció del Programa de Dona i el Consorci de Serveis Socials de Barcelona.</p> <p>II Fase del nou sistema d'informació.</p> <p>Finalització del treball de camp de la recerca aplicada: Procés de recuperació (data presentació resultats: juny 2012).</p>	<p>Introduir en els nous concursos els canvis organitzatius i metodològics que es deriven del model d'atenció als infants i adolescents en situacions de violència masclista definit pel grup de treball integrat per tots els serveis públics implicats de la ciutat de Barcelona. I lliurar les conclusions i propostes.</p> <p>Trobar un nou local de 700 metres quadrats on es pugui ubicar el nou servei integrat que es posarà en marxa al gener de 2014 i que substituirà als actual EAD i SAN per tal de garantir la plena implementació del model d'intervenció amb infants i adolescents en situacions de violència masclista definit pels serveis socials públics de la ciutat de Barcelona, i ampliar el perfil de les persones ateses per violència masclista (adolescents víctimes de violència masclista, familiars i entorn de les víctimes, entre d'altres).</p> <p>Potenciar i diversificar el treball grupal com una eina principal en la intervenció amb dones, infants i adolescents que viuen situacions de violència masclista en aplicació del que estableix el model d'atenció definit pels serveis socials públics en l'àmbit de la ciutat.</p> <p>Finalitzar la última fase de disseny del nou sistema de registre i explotació de la informació vinculat a l'entorn corporatiu SIAS, per procedir a la seva implementació l'any 2013.</p> <p>Presentar i divulgar els resultats de la recerca aplicada de l'EAD sobre <i>El procés de recuperació de la</i></p>	<p>Continuar el procés d'implementació dels canvis organitzatius i metodològics que es deriven del model d'atenció als infants i adolescents en situacions de violència masclista definit pel grup de treball integrat per tots els serveis públics implicats de la ciutat de Barcelona i va lliurar les seves conclusions i propostes en una presentació institucional el 13 de juliol de 2012.</p> <p>Proposar i realitzar formació als i a les professionals que han d'implementar aquest model d'atenció.</p> <p>Participar en el grup de treball que definirà la intervenció a fer amb els i les adolescents de 12 a 17 anys víctimes de relacions abusives de parella i altres manifestacions de violència masclista de les quals no en són víctimes les seves mares.</p> <p>Fer el seguiment de les obres d'adequació del nou equipament municipal destinat al servei que integrarà els actuals EAD i SAN.</p> <p>Vetllar per tal que els i les professionals de l'EAD puguin preparar el trasllat abans del tercer trimestre de 2013 i els i les del SAN abans de finalitzar el primer trimestre de 2014.</p> <p>Incorporar en el Plec de condicions del nou servei que integrarà els actuals EAD i SAN la implementació del model definit d'intervenció amb la infància i l'adolescència en situacions de violència masclista, i ampliar el perfil de persones usuàries del servei.</p> <p>Supervisar i validar la última fase de disseny del nou sistema de</p>

	<p><i>dona que viu situacions de violència masclista, iniciada fa tres anys i que té previst lliurar les seves conclusions al juny de 2012.</i></p> <p>Iniciar una nova recerca aplicada de l'EAD i el SAN sobre <i>L'impacte de la violència masclista en la infància i l'adolescència i en les relacions matern-filials, i processos de recuperació</i>. Aquesta nova recerca s'iniciarà a l'octubre de 2012 i està previst que la presentació dels resultats, conclusions i propostes s'efectuï l'any 2016.</p>	<p>registre i explotació de la informació vinculat a l'entorn corporatiu SIAS, i vetllar per a que es procedeixi a la seva implementació abans de finalitzar el 2013.</p> <p>Publicar els resultats de la recerca aplicada realitzada per l'EAD en el període 2008-2012 sobre <i>El procés de recuperació de la dona que viu situacions de violència masclista</i>. (En català i en castellà) i fer-ne difusió..</p> <p>Realitzar la primera fase d'una nova recerca aplicada que es farà en els serveis EAD i el SAN sobre <i>L'impacte de la violència masclista en la infants, adolescents i en les seves mares, en les relacions matern-filials, i processos de recuperació</i>²³.</p> <p>Elaborar criteris orientatius per a que els i les professionals del futur servei integrat (EAD i SAN) facin l'exploració amb el pare, tot garantint que l'exploració no serà causa de victimització secundària de la dona i dels infants o adolescents.</p>
--	--	--

²³ Aquesta recerca serà dirigida per la Universitat de Girona. La presentació dels resultats, conclusions està prevista per l'any 2016.

Centre Municipal d'Acolliment d'Urgència per Violència Masclista (CMAU-VM)

2011	2012 ESTAT	2013 PRIORITATS
<p>Inaugurat el 8 de març de 2011.</p> <p>Ajustar el model definit als requeriments de la realitat per tal d'optimitzar l'atenció proporcionada a les dones i infants acollits.</p>	<p>Validar el model d'intervenció i d'articulació amb l'Equip d'Atenció a les Dones (EAD) en base a l'experiència del primer any de funcionament del centre.</p> <p>Consolidar l'ampliació dels criteris d'acolliment d'urgència que es van aprovar el 27 de juny de 2011.</p> <p>Dotar al CMAU-VM d'un nou sistema d'informació vinculat a l'entorn corporatiu SIAS, i procedir a la seva implementació</p>	<p>Elaborar la nova licitació per a la contractació del CMAU-VM incloent el model de funcionament del CMAU-VM, l'ampliació dels criteris d'acolliment d'urgència i el model d'articulació amb l'EAD que han estat validats-</p> <p>Vetllar per a promoure i fer efectiu un nou sistema d'informació vinculat a l'entorn corporatiu SIAS, i per a que es procedeixi a la seva implementació.</p> <p>Participar, juntament amb l'EAD i el SAN, en la recerca aplicada sobre <i>L'impacte de la violència masclista en la infants, adolescents i en les seves mares, en les relacions matern-filials, i processos de recuperació.</i></p>

Pisos d'Acolliment per a dones víctimes de violència masclista

2011	2012 ESTAT	2013 PRIORITATS
<p>Inici de la prestació del servei de 2 pisos d'acollida de llarga estada, la gestió dels quals ha estat traspasada al Consorci de Serveis Socials de Barcelona (juliol de 2011)</p>	<p>Ampliar del parc de pisos d'acolliment de llarga estada amb habitatges cedits per aquest ús pel Patronat Municipal de l'Habitatge i traspasats al Consorci de Serveis Socials de Barcelona per a la seva gestió.</p> <p>Diversificar la tipologia de pisos d'acollida amb modalitats diferents pel que fa a la intensitat del seguiment professional i del grau d'autonomia de les dones.</p>	<p>Impulsar i vetllar per a la posada en marxa de dos nous pisos d'acolliment de llarga estada que han estat cedits per a aquesta finalitat pel Patronat Municipal de l'Habitatge. Els pisos estaran gestionats pel Consorci de Serveis Socials de Barcelona i finançats per l'Ajuntament de Barcelona (Direcció de Dona).</p> <p>Reflexionar juntament amb el Consorci de Serveis Socials de Barcelona sobre les necessitats i perfils de les dones que necessiten d'aquest recurs per tal d'adequar, si s'escau, la tipologia del pisos als perfils actuals.</p>

Servei d'Atenció a Homes per a la promoció de relacions no violentes (SAH)

2011	2012 ESTAT	2013 PRIORITATS
<p>Disseny instrument avaluació dels tractaments psicològics amb homes maltractadors.</p> <p>Consolidació Projecte <i>Canviem-ho</i>.</p> <p>Desenvolupament Consolidació nou model atenció a la infància.</p>	<p>Cercar espai municipal per a condicionar i ubicar el servei.</p> <p>Projecte <i>Canviem-ho</i>:</p> <p>Incorporar al projecte a la Guàrdia Urbana, els/les educadors/es de carrer i els servei de mediació i donar formació de sobre masculinitats hegemòniques en la línia del projecte.</p> <p>Continuar les línies de treball encetades amb els PASSIR i serveis penitenciaris, tot i que depenguin d'altres administracions.</p> <p>Continuar les línies de treball amb el Consorci de Serveis Socials (centres de menors).</p> <p>Estudiar les possibilitats de derivació dels Serveis Penitenciaris al SAH d'homes que han estat condemnats per poc temps i que volen, voluntàriament, fer un tractament un cop acabada la condemna.</p>	<p>Impulsar la cerca d'un espai municipal per a traslladar el SAH i supervisar-ne i validar el condicionament.</p> <p>Treballar per a millorar la derivació dels serveis del <i>Circuit Barcelona contra la violència vers les dones</i> al servei.</p> <p>Projecte <i>Canviem-ho</i>:</p> <p>Consolidar i proposar ampliar les línies encetades amb els Programes d'Atenció a la Salut Sexual i Reproductiva (ASSIR), per tal de fer prevenció de conductes sexuals de risc entre els joves.</p> <p>Ampliar la coordinació i el treball amb el consorci de Serveis socials per tal d'intervenir amb els adolescents i joves que exerceixen violència vers les seves parelles.</p> <p>Continuar el treball de la comissió del <i>Circuit Barcelona contra la violència vers les dones</i> que té per objecte elaborar una guia per a la detecció i prevenció de violència amb homes agressors.</p>

Tallers de prevenció *Paranys de l'amor*

2011	2012 ESTAT	2013 PRIORITATS
Consolidació al sector de associacionisme juvenil.	<p>Definir la prevenció d'acord amb la llei 5/2008 del dret de les dones a eradicar la violència masclista.</p> <p>Crear un grup de treball per al disseny d'un programa de prevenció de violència masclista adreçat a nenes i nens, i noies i noies de 6 a 16 anys.</p> <p>Treballar de manera transversal de la prevenció i les actuacions que es derivin del Programa, amb Joventut, Immigració, Educació, Esports, Salut, Serveis Socials, Seguretat...</p>	<p>Millorar les prestacions del projecte amb la creació d'una adreça de correu electrònic adreçada als i les alumnes que han participat en els <i>Paranys</i> per formular als talleristes dubtes i plantejar qüestions relacionades amb les situacions, tant personals com socials, de violència masclista més específiques.</p> <p>Continuar amb el treball del grup per avançar en la definició i el contingut del projecte de prevenció de relacions abusives de parella per a infants i adolescents.</p>

Circuit Barcelona contra la Violència ver les Dones

2011	2012 ESTAT	2013 PRIORITATS
<p>Anàlisi de necessitats formatives i Pla de formació per a professionals dels 10 circuits territorials de Districte.</p> <p>Actualització de la informació de la web del circuit: www.csbcn.net/cvdbcn.</p> <p>Disseny i elaboració de la intranet per a professionals dels serveis implicats, i posada en marxa de la versió web 2.0.</p> <p>Organització sessió/Jornada del desè aniversari del Circuit Barcelona.</p>	<p>Elaborar el pla de treball i el calendari de la Comissió Tècnica i Circuits Territorials, donant continuïtat a les subcomissions.</p> <p>Consolidar l'estructura dels circuits territorials com recurs de proximitat per a l'abordatge integral de la violència masclista i reforç de les persones referents territorials.</p> <p>Donar continuïtat al pla d'accions formatives per a professionals dels Circuits territorials.</p> <p>Promoure un espai de trobada per a les persones referents dels circuits territorials (formació, intercanvi de bones pràctiques i eines pel treball en xarxa).</p> <p>Revisar i actualitzar les dades de la web, per a facilitar la implementació de la intranet per la versió web 2.0.</p> <p>Dissenyar i realitzar una jornada institucional del desè aniversari del Circuit.</p>	<p>Elaborar la programació i l'agenda anual, incorporant les necessitats detectades i les línies d'actuació prioritàries del Circuit Barcelona.</p> <p>Subcomissions sectorials de treball:</p> <ul style="list-style-type: none"> - Consolidar la tasca que es realitza en les subcomissions sectorials i difondre les seves aportacions (grup per a la detecció de violència masclista en els homes, veure <i>Projecte Canviem-ho</i>). - Implementar nova subcomissió per atenció maltractament psicològic i a la salut mental. <p>Consolidar i garantir el funcionament dels circuits territorials, ampliar la composició dels equips i potenciar el suport a les persones referents de districte.</p> <p>Constituir les taula o comissió de les/els professionals referents territorials, per facilitar la seva funció i unificar l'estratègia de treball en el diferents districtes.</p> <p>Implementar com eina de treball per a professionals la versió 2.0 de la web del <i>Circuit Barcelona</i> que contindrà intranet de recursos i arxiu de documentació en línia.</p> <p>Realitzar una sessió de treball interprofessional com espai de <i>benchmarking</i> i intercanvi de bones pràctiques (projectes, guies, protocols...).</p>

Acord Ciutadà per una Barcelona lliure de violència vers les dones

2011	2012 ESTAT	2013 PRIORITATS
<p>Ampliació i diversificació de l'oferta d'activitats del catàleg actual, per adaptar-ho a noves necessitats i demandes.</p> <p>Promoció i difusió de l'acord en àmbits prioritaris (AMPA, educació en el lleure i educació no formal, associacions i grups de dones...).</p>	<p>Promoure l'Acord com instrument bàsic per a la col·laboració ciutadana en la lluita contra la violència masclista.</p> <p>Difondre l'Acord als consells de participació, equipaments de promoció cívica (centres cívics i casals), serveis de promoció de participació i associacionisme, i altres projectes municipals (Projecte Educatiu de Ciutat – PEC-).</p> <p>Re formular de l'oferta del catàleg d'activitats a través d'eixos temàtics.</p> <p>Reeditar del fulletó <i>Quan penses en la violència vers les dones encara creus que...</i> que va promoure el PIAD de Les Corts i va editar el Districte, com a material de difusió a nivell de ciutat.</p>	<p>Promoure l'Acord i impulsar línies de col·laboració:</p> <ul style="list-style-type: none"> - en espais de participació i consells municipals - equipaments cívics i culturals municipals <p>Millorar la difusió i la comunicació de l'Acord a través de la web www.bcn.cat/dona, el correu electrònic acordnoviolencia@bcn.cat i altres materials.</p> <p>Continuar l'automatització de processos (formularis, sol·licitud d'activitats del catàleg)</p> <p>Promoure alguna estratègia específica adreçada a les persones adherides a títol individual</p> <p>Revisar l'actual catàleg d'activitats per a donar resposta a possibles realitats emergents i persones vinculades a entitats.</p>

Difusió i sensibilització

2011	2012 ESTAT	2013 PRIORITATS
<p>Edició material comunicació del conjunt de serveis de la direcció del Programa de Dones.</p>	<p>Edició i reedició de materials de comunicació dels serveis del Programa de Dona.</p> <p>Creació d'una nova imatge gràfica per al Programa de Dona.</p>	<p>Adequar els materials de difusió a les necessitats dels serveis i objectius comunicatius i crear-ne de nous, si són escaients.</p> <p>Impulsar la maquetació i publicació del <i>Pla municipal per a la igualtat d'oportunitats real i efectiva entre dones i homes (2012-2015)</i>.</p> <p>Difondre el Pla als diferents serveis i àmbits municipals així com a la web municipal.</p>

18. Evolució del pressupost inicial 2009-2013

Si bé el contracte dels PIAD ha suposat respecte l'anterior de 2009 un increment d'hores de coordinació (+25%), de tècniques responsables (+10%), d'acompanyament psicològic (+45%) i d'assessorament jurídic (+12%) l'empresa adjudicatària va fer una baixa. Aquesta mateixa situació s'ha estat donant a tots els contractes adjudicats durant el 2013. (1)

	2009	2010	2011	2012	2013 (1)
Punts d'Informació i Atenció a les Dones (PIAD)	677.931,67	669.734,00	679.101,94	708.796,87	648.922,24
Equip d'Atenció a les Dones (EAD)	1.057.929,59	1.010.749,84	999.880,00	869.291,79	894.057,70
Centre Municipal d'Acolliment d'Urgències per Violència Masclista (CMAU-VM)	(1)	(1)	553.655,93	671.131,48	652.747,11
Casa d'Acollida de Barcelona (CSS) (2)	512.560,45	505.559,00	505.559,00	506.000,00	506.000,00
2 pisos d'acolliment en comunitat de veïns (CSS) (2)	36.000,00	32.624,64	90.000,00	70.000,00	70.000,00
5 places de llarga estada de la Casa d'Acollida (3)	12.000,00	12.000,00	78.475,00	78.475,00	78.475,00
Pis tutelat conveniat amb entitat privada	37.461,48	37.461,48	37.461,48	37.461,48	37.461,48
Places de llarga estada per dones víctimes de violència masclista amb altres situacions afegides (4)					30.000,00
Servei d'Atenció a Nens i Nenes (SAN)	-----	-----	-----	145.383,00	145.490,00
Servei d'Atenció a Homes SAH (5)	317.482,85	330.383,55	313.239,80	146.240,00	146.240,00
1a Fase recerca aplicada SAH	21.756,53
Tallers de prevenció "Paranys de l'amor"	60.757,80	52.340,00	52.565,82	61.257,42	61.257,42
Grup de treball de prevenció					38.472,63
Avaluació diagnòstica prevenció	21.000,00
El servei telefònic a la violència masclista en l'àmbit de la parella (conveniat)	-----	-----	-----	3.000,00
Circuit Barcelona contra la Violència vers les Dones	24.289,54	5.521,00	10.000,00	10.000,00	10.000,00 €
Acord Ciutadà per una Barcelona lliura de violència vers les Dones	41.377,29	18.579,00	25.000,00	25.000,00	25.000,00
Formació a professionals					5.586,60
Commemoració del Dia Internacional per a l'Eliminació de la Violència vers les Dones- Premi (6)	7.500,00	7.500,00	7.500,00	18.000 (8)	7.500,00
Subvencions convocatòria violència	49.600,00	49.600,00	86.100,00	86.100,00	123.200,00
Manteniment d'edificis	-----	-----	-----	25.000,00	25.000,00
Altres partides de violència	-----	-----	6.610,03	21.353,92	26.300,00
TOTAL	2.834.890,67	2.732.052,51	3.445.149,00	3.482.490,48	3.574.466,71

- (1) El 2009 i 2010, el pressupost d'aquest servei s'inclou a la partida relativa a l'EAD.
- (2) Gestió del Consorci de Serveis Socials
- (3) Els imports de 2009 i 2010 van ser de suport a l'entitat. A partir 2011 pertanyen a conveni.
- (4) Places conveniades amb entitat privada.
- (5) El 2009, 2010 i 2011 la xifra correspon al conjunt del SAN i del SAH.
- (6) L'import de 2012 correspon inclou la commemoració institucional del desè aniversari del Circuit Barcelona i el Dia Internacional per a l'Eliminació de la Violència vers les Dones. La resta d'anys al premi del jurat del 25 de novembre

19. Ubicacions dels serveis relacionats a l'informe

Punts d'Informació i Atenció a les Dones (PIAD)

Horari d'atenció al públic:

Dilluns dimecres i divendres de 9 a 12 h

Dimarts i dijous de 16 a 19 h

PIAD	ADREÇA	TELÈFON	CORREU ELECTRÒNIC
PIAD CIUTAT VELLA	C/ Nou de la Rambla, 45, 4a.	93 256 32 21	piad_ciutatvella@bcn.cat
PIAD EIXAMPLE	C/ Mallorca, 219, 3r.	93 256 28 19	piad_eixample@bcn.cat
PIAD SANTS-MONTJUÏC	Carretera de Sants, 79-81	93.291.87 .31	piad_santsmontjuic@bcn.cat
PIAD LES CORTS	C/ Dolors Masferrer, 33-35	93 291 64 91	piad_lescorts@bcn.cat
PIAD SARRIÀ-SANT GERVASI	C/ Brusi, 61	93 200 26 02	piad_sarriasantgervasi@bcn.cat
PIAD GRÀCIA	Pl. Vila de Gràcia, 2.	93 291 43 30	piad_gracia@bcn.cat
PIAD HORTA-GUINARDÓ	C/ Lepant 385	93 420 00 08	piad_horta@bcn.cat
PIAD NOU BARRIS	Pl. Major de Nou Barris, 1	93 291 68 67	piad_noubarris@bcn.cat
PIAD SANT ANDREU	C/ Foradada, 36	93 345 70 16	piad_santandreu@bcn.cat
PIAD SANT MARTÍ	G.V. Corts Catalanes 837, 3a.	93 307 72 60	piadsantmarti@bcn.cat

Equip d'Atenció a les Dones (EAD)

Horari d'atenció al públic:

Per demanar visita: de dilluns a divendres de 9 a 18 h

En situacions d'urgència: adreceu-vos directament al centre de dilluns a divendres de 9 a 17 h. Si podeu truqueu abans

C/ Garcilaso, 23-27

93. 243.37.10

Servei d'Atenció a Nens i Nenes que han patit violència masclista (SAN)**Horari d'atenció al públic:**

Dilluns, dimecres i divendres de 9 a 14 h

Dilluns i dijous de 15 a 20 h

C/ Àvila, 113-117, 2n.1.1

93.004.44.70

93.486.47.50

Servei d'Atenció a Homes per la promoció de relacions no violentes (SAH)**Horari d'atenció al públic:**

Dilluns, dimecres i divendres de 9 a 14 h

Dilluns i dijous de 15 a 20 h

C/ Àlaba, 61, 1r

93.320.92.12

93.486.47.50