

Serveis municipals d'atenció per violència masclista  
dependents de la Direcció de Dona

# BCN

## Informe 2013

Ajuntament de  
Barcelona



## Contingut

<b>1. Presentació</b>	<b>5</b>
<b>2. Criteris estratègics d'actuació</b>	<b>7</b>
<b>3. Serveis socials municipals que intervenen en situacions de violència masclista</b>	<b>9</b>
<b>4. Memòria dels aspectes clau dels serveis més destacables l'any 2013</b>	<b>11</b>
<b>5. Principals dades dels serveis</b>	<b>13</b>
<b>6. Punts d'Informació i Atenció a les Dones (PIAD)</b>	<b>14</b>
Descripció del servei i dades principals .....	14
Atenció individual .....	16
Usos individuals dels PIAD .....	17
Principals demandes de les dones entre 2007 i 2013.....	18
Principals temes treballats.....	20
Derivacions a altres serveis.....	21
Atenció Grupal .....	21
Intervenció comunitària .....	22
<i>Sensibilització: actes i participants</i> .....	22
<i>Xarxes de participació en els districtes</i> .....	23
<b>7. Equip d'Atenció a les Dones (EAD)</b>	<b>24</b>
Descripció del servei i dades principals .....	24
Dones ateses.....	25
Vies d'accés a l'EAD .....	26
Dades d'assoliment d'objectius en el moment de la baixa.....	27
Nivell d'estudis de les dones ateses.....	27
Situació ocupacional de les dones ateses .....	28
Nivell d'ingressos de les dones ateses .....	28
Procedència de les dones ateses .....	29
Situació de la convivència .....	29
Persona que exerceix la violència contra les dones ateses a l'EAD .....	29
Denúncies, ordres de protecció i servei de teleassistència mòbil .....	30
Intervenció grupal amb dones a l'EAD.....	31
Assessorament a professionals de diferents serveis i institucions .....	32
<b>8. Serveis d'acolliment per a dones que viuen violència masclista i per als seus fills i per a les seves filles</b>	<b>33</b>
Descripció dels serveis .....	33
Acolliment d'urgència .....	33
Acolliment de llarga estada .....	35

<b>9. Servei Telefònic d'Atenció i Protecció a les víctimes de la violència de gènere (ATENPRO)</b>	<b>39</b>
Descripció del servei .....	39
Creació del recurs, òrgan competent, entitat gestora i servei interlocutor .....	39
Criteris d'accés a l'ATENPRO .....	40
Altres requisits d'alta excepcional .....	40
Dades principals .....	41
<b>10. Serveis d'atenció a la infància i a l'adolescència que viu violència masclista</b>	<b>42</b>
Descripció dels serveis .....	42
Principals dades .....	42
Definició del model d'intervenció amb infants i adolescents que viuen situacions de violència masclista des dels serveis socials públics de la ciutat de Barcelona.....	43
<b>11. Servei d'Atenció a homes per a la promoció de relacions no violentes (SAH)</b>	<b>44</b>
Descripció del servei i dades principals .....	44
Principals dades i comparativa .....	45
Tractament grupal .....	46
Procedència de les demandes al servei .....	47
Perfil dels homes atesos el 2013.....	47
Violència que han exercit.....	51
<b>12. Projecte de prevenció <i>Canviem-ho</i>. Homes per a l'equitat de gènere</b>	<b>53</b>
Descripció del servei i principals dades .....	53
Accions de sensibilització, formació i aprofundiment .....	54
Les línies temàtiques i objectius desenvolupats el 2013 .....	54
Masculinitats i perspectiva de gènere .....	55
<b>13. Enfortiment dels Centres de Serveis Socials bàsics per a la millora de detecció i de l'atenció en situacions de violència masclista</b>	<b>57</b>
Precedents .....	57
Dades de formació a professionals dels Centres de Serveis Socials .....	57
Implementació del model d'intervenció amb la infància i l'adolescència en situacions de violència masclista des dels serveis socials públics de la ciutat de Barcelona.....	58
<b>14. <i>Paranys de l'amor</i>, tallers de prevenció de relacions abusives per a adolescents i joves</b>	<b>59</b>
Descripció del servei i dades principals .....	59
Tallers realitzats.....	59
Distribució de participants i valoració .....	60
Distribució per centres i districtes .....	61
Distribució per línies educatives .....	62
<b>15. Acord Ciutadà per a una Barcelona lliure de violència vers les dones</b>	<b>63</b>
Descripció del servei i dades principals .....	63
Catàleg d'activitats per a la sensibilització i la prevenció de la violència masclista.....	64

L'Acord Ciutadà per a una Barcelona lliure de violència vers els dones i 25 de novembre, Dia Internacional per a l'eliminació de la violència vers les dones.....	66
<b>16.Circuit Barcelona contra la violència vers les dones</b>	<b>67</b>
Descripció del servei .....	67
Dades principals.....	68
Comissió tècnica de coordinació.....	70
Els Circuits territorials de districte .....	73
Accions formatives als Circuits territorials.....	75
<b>17.Reptes destacables per al 2014</b>	<b>77</b>
<b>18.Balanç dels objectius del 2013 i nous objectius per al 2014</b>	<b>79</b>
<b>19.Evolució del pressupost inicial 2009-2014</b>	<b>90</b>
<b>20.Ubicacions dels serveis relacionats a l'informe</b>	<b>93</b>

# 1. Presentació

La Regidoria de Dona i Drets Civils de l'Ajuntament de Barcelona presenta anualment en matèria de violència masclista un informe per retre comptes i efectuar un balanç de les actuacions i de la gestió dels serveis municipals que hi té adscrits, així com de les xarxes institucionals i cíviques existents a la ciutat. En aquest document es recullen les dades corresponents a l'any 2013 relacionant-les amb les comparatives corresponents als anys anteriors.

La ciutat de Barcelona ha fet els darrers onze anys una aposta ferma en l'abordatge i en la lluita contra la violència vers les dones, així com en la millora constant dels serveis d'atenció a les dones i infants i adolescents que ha viscut o viuen aquesta xacra de dimensions d'epidèmia segons paraules de l'Organització Mundial de la Salut. Durant aquests anys, s'han definit protocols específics i s'han promogut recerques aplicades en col·laboració amb el món acadèmic, els serveis de la Direcció de Dona i Recerca i Innovació de l'Àrea de Qualitat de Vida, Igualtat i Esports.

El 26 d'octubre de 2012, el Consell Plenari de l'Ajuntament de Barcelona va aprovar el ***Pla Municipal per a la Igualtat d'oportunitats real i efectiva entre dones i homes (2012-2015)*** que esdevé una eina de treball per establir els objectius, la planificació i desenvolupament d'actuacions d'atenció especialitzada, prevenció i sensibilització, així com de coordinació interinstitucional, per fer de Barcelona una ciutat lliure de violència vers les dones.

L'Eix 7 del Pla que porta per títol *Abordatge integral contra la violència masclista i la lluita contra l'explotació sexual*, marca com a objectiu general millorar les intervencions per eradicar la violència masclista en totes les seves manifestacions des de la intervenció integral, reforçant l'estructura i model de prevenció i atenció. Els objectius específics de l'eix 7 són els següents:

1. Dur a terme estratègies de sensibilització ciutadana enfront de la problemàtica de la violència masclista.
2. Realitzar estratègies d'apoderament dels diferents col·lectius de dones per facilitar la identificació i detecció precoç de la violència masclista.
3. Potenciar la informació a la ciutadania, especialment a les dones, de la xarxa de recursos i serveis existents.
4. Definir noves actuacions de sensibilització i prevenció adreçades, primordialment, a la població infantil i adolescent emmarcades tant en l'educació formal, com en la no formal i la informal.
5. Incrementar les accions de suport, formatives i de capacitació adreçades a tot el personal municipal, i agents socials que intervenen en l'abordatge de la violència masclista.
6. Ampliar i potenciar l'atenció a dones, infants i adolescents en situacions de violència masclista.
7. Millorar l'atenció proporcionada pels serveis socials municipals generalistes i pels serveis d'altres dispositius, a dones, infants i adolescents que viuen situacions de violència masclista.
8. Potenciar el Servei d'Atenció a Homes per a la promoció de relacions no violentes (SAH) com a espai d'informació, assessorament i tractament a homes que volen canviar la seva manera de relacionar-se, tot allunyant-se de les conductes violentes.
9. Potenciar el *Circuit Barcelona contra la violència vers les dones* com a organisme de coordinació, col·laboració i cooperació interinstitucional.
10. Continuar impulsant *l'Acord Ciutadà per a una Barcelona lliure de violència*.

11. Aprofundir en estratègies de col·laboració, cooperació i complementarietat amb altres àmbits municipals i altres institucions públiques relacionades amb l'abordatge del fenomen.
12. Convertir la informació i l'experiència en coneixement per poder planificar estratègies que tinguin un veritable impacte sobre la realitat.

## 2. Criteris estratègics d'actuació

### L'abordatge de la violència envers les dones des d'una perspectiva estructural

L'Ajuntament de Barcelona ha optat per realitzar un abordatge de la violència envers les dones partint de la premissa que es tracta d'un fenomen estructural. Així, ha entès que aquesta violència adopta múltiples formes que requereixen respostes específiques i diverses, però que tenen un denominador comú: la violència contra les dones està profundament arrelada a les estructures socials, i si no s'incideix sobre aquestes, la violència no desapareixerà.

### La transversalitat, la coordinació i la cooperació interinstitucional i interdepartamental

Les actuacions enfront de la violència exercida contra les dones han de tenir en compte la multifactorialitat de les causes que generen aquest greu problema social i, per tant, cal un treball coordinat i transversal entre les diferents àrees i institucions<sup>1</sup>, tot potenciant i dissenyant estratègies específiques i espais de treball conjunt que permetin el treball en xarxa, per tal de fer efectiu aquest criteri.

### La integralitat

Atès que la violència contra les dones és un fenomen estructural, cal una resposta integral que impliqui tots els sistemes (serveis socials, salut, cossos de seguretat, justícia, educació, cultura, treball, habitatge, etc.) i que, a més, actuï coordinadament. Així doncs, des dels diferents serveis i recursos es planteja la creació, regulació, aplicació efectiva i generalitzada, així com l'avaluació dels protocols integrals d'intervenció en totes les seves fases.

### La participació i la coresponsabilització

La participació ciutadana i el consens dels grups de dones que integren el teixit social femení de Barcelona, així com la coresponsabilització de tots els actors implicats, constitueixen factors bàsics per aconseguir l'èxit d'aquests serveis i recursos i un dels principals motors que ha de permetre gestionar-lo i avaluar-lo.

En aquest sentit ha estat imprescindible comptar amb el bagatge acumulat per les entitats i els moviments de dones, a través del Consell Municipal de les Dones de Barcelona, que ha estat pioner en el treball d'abordatge a dones en situacions de violència. Finalment també s'ha estimat oportú incorporar persones expertes provinents de diferents disciplines.

D'altra banda, també es fa necessària la complicitat i el suport d'altres entitats que promouen la igualtat de les dones i que es comprometen amb la lluita per a l'eradicació de la violència masclista.

---

<sup>1</sup>Destaca la signatura durant el 2013 d'un contracte programa entre l'Institut Català de les Dones (ICD) i l'Ajuntament de Barcelona per al suport econòmic dels PIAD (46.0000 €).

## **L'accessibilitat i la proximitat en les intervencions contra la violència vers les dones, tenint en compte la diversitat dels col·lectius femenins de Barcelona**

És imprescindible tenir en compte la diversitat i especificitat dels diferents col·lectius femenins que viuen a Barcelona: dones grans, adultes i joves; amb diferents opcions sexuals; amb nivells socioeconòmics diversos; amb estats de salut específics (amb discapacitats, problemes mentals, malalties infeccioses, etc.); dones provinents d'altres cultures; dones en situació d'exclusió social. Per tant, cal dissenyar serveis capaços de respondre les diferents necessitats i d'adaptar-se a aquestes realitats diverses. Així mateix, la proximitat en el territori és una primera forma de facilitar aquesta accessibilitat i adaptació de la resposta a les diferents realitats socials i culturals.

### **La qualitat de la resposta**

Cal oferir respostes integrals, des d'una perspectiva transdisciplinària, a les dones que pateixen violència, de forma àgil, ràpida, propera i coordinada, que evitin la revictimització o victimització secundària que comporta anar de recurs en recurs per obtenir només respostes parcials als problemes plantejats i que tingui una especificitat que garanteixi una intervenció adequada a les problemàtiques que plantegen les dones.

Per això, cal posar especial èmfasi en la formació dels equips professionals que haurà d'incorporar la perspectiva de gènere, i un coneixement acurat dels processos de la violència i dels seus impactes físics i emocionals amb què arriben les dones als recursos públics.

### **Coneixement de la realitat**

Tot i no haver dades globals sobre l'abast real de la violència masclista, les dades que ens proporcionen els serveis municipals ens permeten fer una aproximació a la realitat i a l'evolució d'aquest fenomen a la ciutat de Barcelona, que ens ha de permetre dissenyar accions de millora i detectar mancances per tal de corregir-les. El nostre repte està en la millora de la sistematització d'aquestes dades, i una major aproximació al fenomen a escala global.

### **Millora del coneixement dels serveis**

La millora de la difusió d'informació sobre els serveis municipals per a les dones i sobre els recursos que existeixen a la ciutat per a les dones que han patit violència masclista (municipals, policials, judicials...) és una altra de les nostres prioritats, amb l'objectiu, des de la perspectiva preventiva, de millorar el coneixement que tenen les dones dels recursos disponibles.



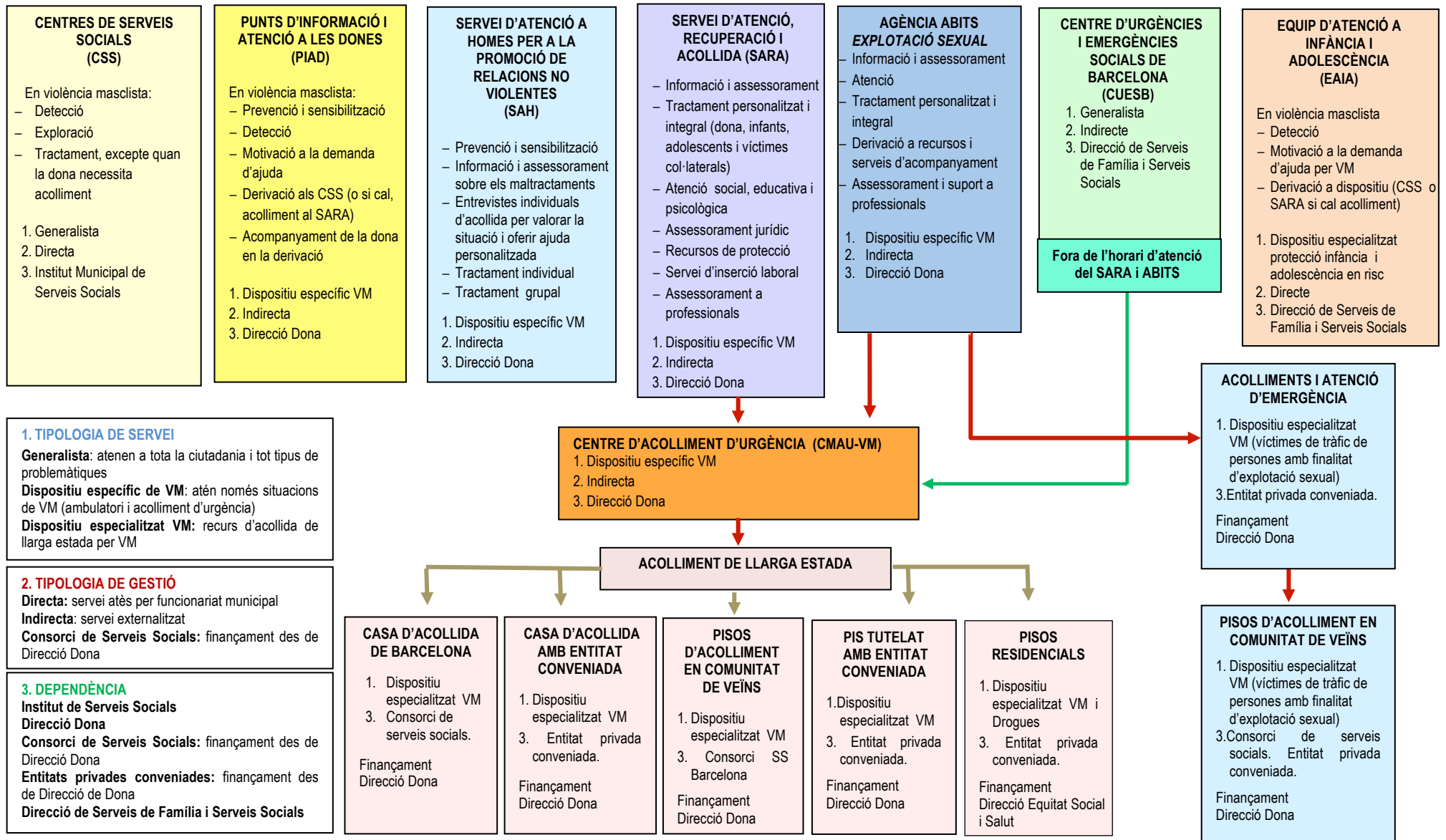
### 3. Serveis socials municipals que intervenen en situacions de violència masclista

Aquest apartat inclou l'esquema dels serveis socials municipals que intervenen en situacions de violència masclista a la ciutat de Barcelona, els circuits d'acolliment d'urgència i de llarga estada, les característiques de la tipologia del servei i de gestió així com la dependència funcional de cadascun d'ells.

Aquesta xarxa de recursos promou l'acció coordinada entre els diferents agents del sector públic implicats en l'abordatge integral de la violència masclista mitjançant el *Circuit Barcelona contra la violència vers les dones* impulsat i coliderat per l'Ajuntament de Barcelona i el Consorci Sanitari de Barcelona des de l'any 2001.

Tot i que l'esquema conté el dispositiu especialitzat per a dones víctimes de tràfic d'éssers humans amb finalitat d'explotació sexual (també conceptualment segons la llei catalana de violència masclista 5/2008) i els serveis d'atenció i acolliment específics que depenen de l'Agència ABITS, aquest informe no incorpora dades sobre l'Agència en tenir aquestes un tractament específic en l'informe anual corresponent.

## SERVEIS SOCIALS PÚBLICS QUE INTERVENEN EN SITUACIONS DE VIOLÈNCIA MASCLISTA A LA CIUTAT DE BARCELONA



## 4. Memòria dels aspectes clau dels serveis més destacables l'any 2013

1. **Ampliació de dos pisos d'acollida de llarga estada** per a dones víctimes de violència masclista i per als seus fills i les seves filles
2. **Aprovació de la Mesura de Govern per implementar el model d'intervenció amb infants i adolescents en situacions de violència masclista des del sistema públic de serveis socials de la ciutat.** Inici de la implementació d'algunes de les accions definides a la mesura: presentació del model a Centres de Serveis Socials, i posada en marxa (prova pilot) del curs adreçat als equips de tres Centres de Serveis Socials.
3. **Signatura del Protocol d'atenció psicossocial d'emergència en situacions de violència masclista en l'àmbit de la parella a la Ciutat de Barcelona** entre l'Ajuntament de Barcelona, Generalitat de Catalunya (Mossos d'Esquadra i Institut Català de les Dones) i Consorci Sanitari de Barcelona (conveni de col·laboració).
4. **Trasllat de l'EAD al c/Marie Curie, 16** i obres i adequació per a la posada en marxa del Servei d'Atenció, Recuperació i Acollida (SARA) (gener 2014).
5. Definició d'un projecte de **col·laboració entre el SAH i el Consorci de Serveis Socials** de Barcelona per incorporar la perspectiva de la masculinitat en relació a la violència a tots els CRAES de Barcelona (fase de detecció de necessitats).
6. **Implementació del Protocol de valoració del risc de violència de parella contra la dona (RVD-BCN)** per part dels serveis municipals, constitució de la comissió tècnica interinstitucional de seguiment de la implementació del protocol (coordina Direcció de Dona) i formació a professionals.
7. **Divulgació del llibre Intervenció amb infants i adolescents en situacions de violència masclista des del sistema públic de serveis socials de la ciutat de Barcelona** (definició de model).
8. **Publicació dels resultats de la recerca aplicada iniciada el 2008 Procés d'alliberament i recuperació de dones en situació de violència masclista de parella: descripció i instrumentació** realitzada a l'EAD i dirigida per Neus Roca (Universitat de Barcelona) amb el grup de recerca consolidat PSICOSAO.
9. **Elaboració i publicació digital de la Guia de recomanacions per a la detecció de violència masclista en homes**, (SAH i Circuit Barcelona contra la violència vers les dones) i formació a professionals.
10. **Inici de la recerca Impacte de la violència masclista i processos de recuperació en la infància i adolescència, en les mares i en les relacions maternofilials** dirigida pel grup ERIDIQ (Equip de Recerca sobre drets dels Infants i de la seva Qualitat de Vida, Universitat de Girona) **amb la participació d'EAD i SAN i CMAU-VM.**
11. **Realització de la I Fase de la Recerca aplicada per valorar l'eficàcia dels tractaments en homes usuaris del Servei d'Atenció a Homes per a la Promoció de relacions no violentes (SAH).**
12. **Grup de treball per a la Definició de la intervenció amb adolescents que viuen o exerceixen relacions afectivo-sexuals abusives o altres manifestacions de violència masclista des dels serveis socials de Barcelona que proporcionen atenció de tractament**(Direcció de Dona i Consorci de Serveis Socials de Barcelona).

13. **Reactivació del Grup de Treball de professionals del PASSIR** per tal de continuar amb el treball d'incorporació de la perspectiva de les masculinitats a l'atenció realitzada des del PASSIR.
14. Creació d'un **grup de treball per dissenyar un programa curricular per a la prevenció de relacions afectivo-sexuals abusives i altres manifestacions de violència masclista** adreçat a nenes i nens, noies i nois de 6 a 16 anys.
15. **Celebració de les IX Jornades *Compartim coneixement i bones pràctiques per a l'abordatge de la violència masclista*** del Circuit de Barcelona contra la violència vers les dones amb la participació de 280 professionals. Van tenir lloc a l'Espai Pujades del COIB, Col·legi professional d'infermeres i infermers de Barcelona.
16. **Desenvolupament d'accions formatives adreçades a professionals del *Circuit Barcelona contra la violència vers les dones***: Protocol RVD-BCN, Marc normatiu i procediment legal en els jutjats de violència contra la dona, Resiliència pràctica, Victimització secundària, així com sobre realitats emergents: Mutilació genital femenina i el seu abordatge, dones grans i violència masclista, intervenció amb homes en situacions de violència masclista, entre altres.
17. **Promoció de *l'Acord Ciutadà per una Barcelona lliure de violència vers les dones*** a centres cívics, casals i biblioteques i realització d'activitats de sensibilització i prevenció.
18. Convocatòria del ***Premi 25 de novembre-Dia internacional contra la violència vers les Dones*** i acte commemoratiu, i **ratificació de *l'Acord Ciutadà per a una Barcelona lliure de violència vers les dones***.

## 5. Principals dades dels serveis

	2012	2013	% d'increment
<b>PIAD</b>			
Dones ateses en primera entrevista	1.814	2.025	11,63
Dones diferents ateses	2.204	2.549	15,65
Participants en les Intervencions grupals	1.579	1.696	7,41
Participants en les Intervencions comunitàries	3.041	3.064	0,76
<b>EAD</b>			
Dones ateses	1.166	1.345	15,35
Dones ateses per via d'urgència	195	201	3,08
Atenció nens i nenes EAD i SAN (directa i indirectament)	582	891	53,09
<b>Acolliments</b>			
Dones acollides d'urgència	127	136	7,08
Infants i adolescents acollits d'urgència	113	124	9,73
Dones acollides en llarga estada	69	82	18,84
Infants i adolescents acollits en llarga estada	73	84	15,06
<b>SAH</b>			
Homes atesos presencialment	99	113	14,14
<b>Tallers de prevenció per a adolescents i joves</b>			
Hores de taller	342	372	8,77
Participants	1.401	1.748	24,77
<b>Circuit Barcelona Contra la Violència vers les Dones</b>			
Accions formatives adreçades a professionals	13	18	38,46
<b>Acord Ciutadà per a una Barcelona lliure de violència vers les dones</b>			
Noves entitats adherides	26	49	88,46
Participants en les activitats	1.130	1.227	8,58

(1) Dins de les funcions de l'actual CIRD no hi ha l'organització d'actes propis de dinamització i sensibilització, més enllà de la presentació pública dels recursos pedagògics que crea el servei.

## 6. Punts d'Informació i Atenció a les Dones (PIAD)

### Descripció del servei i dades principals

Els Punts d'Informació i Atenció a les Dones (PIAD) són un servei de proximitat i d'implicació territorial - hi ha 10 PIAD, un per a cada districte de la ciutat- oberts a totes les dones de la ciutat per donar resposta a les seves demandes.

Els PIAD ofereixen informació, orientació, assessorament, acompanyament i atenció a les dones, tant de manera individual com grupal i comunitària; ofereixen acompanyament psicològic a les dones que ho requereixen; assessorament jurídic; promouen l'autonomia, la participació i l'associacionisme de les dones, potencien i donen suport a les accions específiques de prevenció, sensibilització i detecció precoç de situacions de discriminació i violència vers les dones, fomenten els processos de presa de consciència i autonomia, fomenten el treball en xarxa interprofessional i la coordinació amb la resta de serveis d'atenció: serveis socials del territori, serveis específics per a les dones de la ciutat, circuit territorial del *Circuit Barcelona contra la violència vers les dones*; treballen conjuntament amb els grups de dones i el Consell de Dones de cada districte; i participen en plans comunitaris i de barri per promoure la mirada transversal de gènere.

Per a l'atenció individual, les dones poden accedir sense demanar cita prèvia a qualsevol dels PIAD dins de l'horari següent:

	DILLUNS	DIMARTS	DIMECRES	DIJOUS	DIVENDRES
MATINS	9h a 12h		9h a 12h		9h a 12h
TARDES		16h a 19h		16h a 19h	

La tècnica responsable de cada PIAD té encarregades les funcions següents:

- Atendre les demandes telefòniques i correus electrònics.
- En entrevistes amb les dones usuàries:
  - o Donar informació, orientació, assessorament i informació general. Escolta activa, contenció i canalització de les demandes de les dones, establir coordinadament els circuits per derivar.
  - o Valorar amb l'escala RVD-BCN<sup>2</sup> —, el risc de perill per la dona que viu una situació de violència masclista en el si de la parella, i traspasar la informació obtinguda al servei on es derivi.
- Comunicar a les autoritats pertinents (la Fiscalia coordinadora de violència domèstica, especialment) les situacions en què es valori un alt risc per la dona, quan calgui.
- Coordinar-se amb la psicòloga del PIAD i l'assessora jurídica del Punt d'assessorament jurídic del PIAD.
- Donar resposta a les demandes d'assessorament de professionals i entitats.
- Organitzar i coordinar activitats de sensibilització i prevenció de les situacions de discriminació i de violència sexista adreçades a la població en general, o a col·lectius específics.

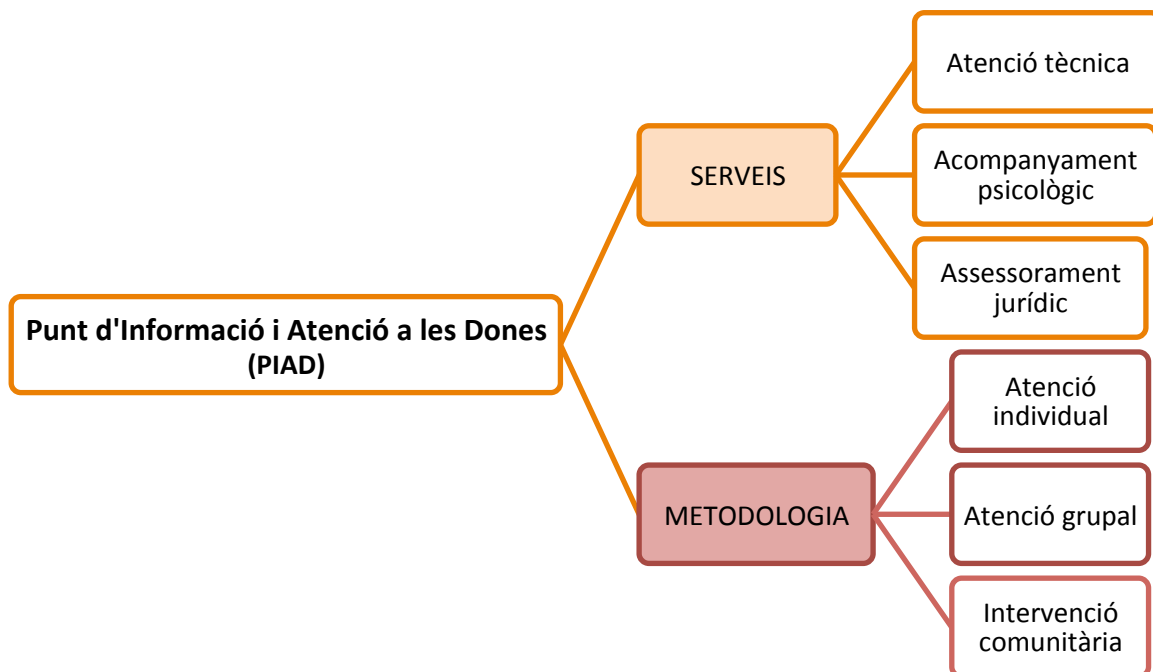
<sup>2</sup> L'escala RVD-BCN es pot trobar a [www.bcn.cat/dona](http://www.bcn.cat/dona)

- Participar en els consells de dones dels diferents districtes, Plans comunitaris i circuits territorials del *Circuit Barcelona contra la violència vers les dones*.

Durant el 2013 el servei més demandat va continuar sent l'assessorament jurídic, que es dedica dues hores setmanals a cada PIAD, en horaris diversos. Aquest és un servei especialitzat en l'atenció a dones i ofereix com a especialitats violència de gènere, dret de família, laboral i estrangeria, bàsicament.

El servei d'acompanyament psicològic, creat el 2009, ha augmentat substancialment les demandes per part de les dones durant el 2013, com a resultat de les diverses presentacions que s'hi han fet a diferents institucions i serveis de la xarxa pública. El servei d'acompanyament psicològic s'entén com el procés de suport a les dones perquè puguin trobar la forma d'utilitzar els seus propis potencials per resoldre els problemes i els conflictes personals i relacionals que viuen. La tipologia de situacions que atén el servei d'acompanyament psicològic són: suport en l'elaboració de dols en pèrdues afectives, separacions i/o dol migratori, conflictes de parella, crisi per canvis en el cicle vital de les dones, assetjament a la feina (assetjament moral, sexual o per raó de sexe), autoestima i habilitats relacionals).

En casos de violència masclista, els PIAD tenen com a objectiu fer la detecció i l'acompanyament en la presa de decisions i en la derivació. El 2011 es va definir el model teòric i d'intervenció psicològica dels PIAD i l'articulació del servei amb els serveis socials bàsics i des de llavors s'ha estat implementant.



## PRINCIPALS DADES 2013

**Total dones ateses:** 2.549

**Total dones noves ateses:** 2.025 (11,63% d'increment respecte a 2012)

**Recurs més sol·licitat d'aquest servei:** l'assessorament jurídic (1.103 dones ateses amb un total de 1.232 visites).

**Principals temes tractats:** participació en grups i tallers 1.850 (un 8,05% més que el 2012) i violència masclista 550 (dada molt semblant a l'any anterior).

La tendència dels PIAD és la de consolidar l'augment progressiu del nombre de dones ateses, i mantenir l'estabilitat en els equipaments que ja han suposat millores respecte a la situació inicial.

Igual que en 2012, les dones busquen majoritàriament assessorament jurídic –especialment en relació a separacions i divorcis -, atenció psicològica individual, i la participació en grups i tallers.

En els PIAD es continuen detectant situacions de violència masclista, encara que aquesta no sigui la principal demanda que expressa la dona, la qual cosa confirma la tasca preventiva i de detecció d'aquest servei.

Durant el 2013, s'ha consolidat l'experiència grupal *Procés integral d'apoderament i inclusió de dones en temps de canvis*- que es va iniciar de forma pilot al final de 2012 -, adreçada a dones en situació d'atur i que està sent molt ben valorada per les dones participants (30 dones entre les dues edicions).

## Atenció individual

Durant el 2013 el total de dones ateses per primera vegada va ser de 2.025, xifra que suposa un augment de l'11,6% respecte a l'any 2012.

Des del 2007, ha augmentat progressivament el nombre de dones ateses als PIAD:

EVOLUCIÓ ATENCIÓ INDIVIDUAL	2007	2008	2009	2010	2011	2012	2013	Diferència 2012-2013 %
Dones ateses	2.067	2.102	2.118	2.074	2.215	2.204	2.549	15,65
Dones noves	1.715	1.764	1.777	1.711	1.811	1.814	2.025	11,63
Dones ateses per l'advocada	798	875	968	1.067	970	1.045	1.103	5,55
Dones ateses per la psicòloga	----	----	158	182	188	195	336	72,31

El nombre total de dones ateses diferents (noves i en seguiment d'anys anteriors) del 2013 va ser de 2.549, el que suposà un augment del 15,65 % respecte al 2012.

Pel que fa a l'assessorament jurídic en 2013, el total de dones ateses va augmentar en un 5,55% respecte al 2012, i va continuar sent el recurs més sol·licitat.



Pel que fa a l'acompanyament psicològic en 2013, el nombre total de dones noves va tenir un increment del 72,31% respecte al 2012. Respecte al total de dones diferents ateses hi va haver un augment del 15,65%.

D'altra banda, el nombre d'entrevistes va augmentar en un 49,11%, amb un total de 10.262 entrevistes realitzades. Això implica que durant el 2013 ha crescut la demanda d'aquest servei del PIAD, a mesura que s'ha anat coneixent més.

### Distribució per districtes el 2013

Respecte al total de dones ateses i la distribució per districtes, Nou Barris (12,20%), Horta-Guinardó (11,97%), Gràcia (11,38%) i l'Eixample (10,75%) van resultar els que van tenir una major demanda.

Respecte a les dones noves, en el 2013 continuà creixent el volum del PIAD de Gràcia, com a conseqüència dels canvis en la ubicació de l'equipament, que va millorar notablement l'accés de les dones al servei.

DONES ATESES	Ciutat Vella	Eixample	Sants-Montjuïc	Les Corts	Sarrià-Sant Gervasi	Gràcia	Horta Guinardó	Nou Barris	Sant Andreu	Sant Martí	TOTAL
<b>Total dones ateses</b>	242	274	247	174	190	290	305	311	242	274	<b>2.549</b>
<b>Dones noves ateses</b>	203	219	194	142	147	231	227	224	190	248	<b>2.025</b>

### Usos individuals dels PIAD

El total d'entrevistes realitzades als PIAD el 2013 va augmentar de manera considerable arribant a un 25,56% respecte al 2012. Respecte al 2012, es van incrementar per aquest ordre: l'acompanyament psicològic (49,11%), les tècniques responsables dels PIAD (25,77%) i les realitzades per l'assessorament jurídic (8,64%).

El 2013 van disminuir en un 11,13%, les entrevistes amb professionals d'altres serveis per a la coordinació de casos, xifra que es pot explicar perquè moltes de les demandes de les dones ja tenen resposta en el mateix servei i per tant no cal fer derivació i, d'altra banda, perquè els casos de violència masclista, que normalment requereixen més coordinació i seguiment, s'estan derivant més ràpidament, seguint els protocols amb serveis socials i l'EAD.

ENTREVISTES INDIVIDUALS REALITZADES	2007	2008	2009	2010	2011	2012	2013	Diferència 2012-2013 %
<b>Tècniques referents del PIAD</b>	3.305	2.891	3.783	3.785	4.072	3.978	5.003	25,77
<b>Psicòlogues (acompanyament)</b>	.....	.....	1.202	1.639	1.517	1.806	2.693	49,11
<b>Juristes (assessorament)</b>	846	875	1.168	1.085	1.089	1.134	1.232	8,64
<b>Coordinacions amb altres serveis</b>	.....	.....	.....	.....	1.235	1.501	1.334	-11,13
<b>TOTAL</b>	<b>4.151</b>	<b>3.766</b>	<b>6.153</b>	<b>6.509</b>	<b>7.874</b>	<b>8.173</b>	<b>10.262</b>	<b>100,00</b>

DISTRIBUCIÓ PERCENTUAL ENTREVISTES REALITZADES	2013 %
<b>Tècniques del PIAD</b>	48,75
<b>Acompanyament psicològic</b>	12,01
<b>Assessorament jurídic</b>	26,24
<b>Coordinacions amb altres serveis</b>	13,00
<b>TOTAL</b>	100,00

Pel que fa a l'atenció individual als PIAD, la variació entre 2012 i 2013 va ser força significativa, pel seu creixement general i perquè es va mantenir la tendència de creixement. Es constata, doncs, que els PIAD continuen consolidant-se com un recurs de referència per a la xarxa territorial de serveis, més que no pas com un servei derivador, funció que complia a l'inici de la seva creació.

Pel que fa a l'evolució per mesos, en el 2013 els mesos de setembre, octubre i novembre van ser els períodes en què es van atendre més dones, i també els que van tenir més demandes, dades que resulten similars als anys anteriors.

### Principals demandes de les dones entre 2007 i 2013

Les demandes en el 2013 van augmentar un 11,03% en total, respecte al 2012, un creixement superior a l'anterior període 2012-2011, en deu punts. La principal demanda continuà sent de temàtica jurídica (1.113 demandes), creixent un 8,04% respecte al 2012; augmentaren força la demanda de participació en grups i tallers (25,06%) i molt significativament l'acompanyament psicològic (20,13%).

En canvi, la demanda per violència masclista va decreïxer un 9,05%, seguint la mateixa línia que l'any anterior, atès que ni les dones ni els serveis derivants identifiquen els PIAD com un servei especialitzat en tractament de violència masclista.

De la resta de demandes, les de tipus social representaren un 21,30% més, i les de formació decreixen un 32,61%, en canvi les demandes laborals creixen un 10,61%, a causa de la conjuntura actual.

<b>PRINCIPALS DEMANDES</b> Nombre Entrevistes	2007	2008	2009	2010	2011	2012	2013	Diferència 2012-2013 %
<b>Assessorament jurídic</b>	833	912	924	894	999	1.045	1.129	31,41
<b>Acompanyament psicològic</b>	295	338	352	360	450	454	543	15,11
<b>Violència masclista</b>	358	328	367	367	392	385	362	-10,07
<b>Altres</b> (econòmica, social, laboral, formació, participació, etc.)	295	473	436	577	197	193	185	-4,32

<b>PRINCIPALS DEMANDES</b> DISTRIBUCIÓ PERCENTUAL	2013 %
<b>Assessorament jurídic</b>	31,41
<b>Acompanyament psicològic</b>	15,11
<b>Violència masclista</b>	10,07
<b>Altres (econòmica, social, laboral, formació, participació, etc.)</b>	43,41
<b>TOTAL</b>	100,00

### Principals problemàtiques detectades<sup>3</sup>

En 2013, les principals problemàtiques detectades o els principals temes treballats a les entrevistes realitzades continuaren sent els mateixos que l'any anterior.

Respecte a l'evolució dels temes, en el 2013 les problemàtiques relacionades amb els temes psicològics/personals (relació amb l'acompanyament psicològic i la participació en grups i tallers van arribar al 37,85%) i les relacionades amb la salut al 6%.

En el 2013 va reduir-se, en major mesura, la quantitat de temes relacionats amb la violència masclista (un 8,03% menys que el 2012), i els temes jurídics relacionats amb estrangeria, un 20,00%.

PROBLEMATICA DETECTADA	2007	2008	2009	2010	2011	2012	2013	Diferència 2012-2013 %
Psicològic (individual i grupal)	301	479	606	601	1.090	1.342	1.850	37,85
Jurídic legal	850	891	965	950	1.097	1.082	1.113	2,86
Violència masclista	580	567	615	599	624	598	550	-8,03
Laboral / formació	236	288	304	300	323	293	300	2,39
Salut	88	130	107	128	93	100	106	6,00
Social	356	247	212	261	157	129	97	-24,82
Econòmica	151	246	169	172	100	80	82	2,50
Discriminació	18	18	16	6	9	13	9	-30,77
Altres	169	124	110	187	71	56	63	12,50
<b>TOTAL</b>	<b>2.749</b>	<b>2.990</b>	<b>3.104</b>	<b>3.204</b>	<b>3.564</b>	<b>3.693</b>	<b>4.170</b>	

El decrement de temes treballats en relació a la discriminació i a l'àmbit social es relaciona amb el coneixement de l'existència de serveis específics als quals s'adreça la ciutadania en cas necessari.

DISTRIBUCIÓ PERCENTUAL DE LA PRINCIPAL PROBLEMATICA DETECTADA	2013 %
Jurídic legal	26,70
Psicològic/personal	44,36
Violència masclista	13,19
Laboral formació	7,19
Social	2,33
Salut	2,54
Econòmica	1,97
<b>TOTAL</b>	<b>100,00</b>

<sup>3</sup> Problemàtiques detectades, a partir de les demandes inicials de les dones.

## Derivacions a altres serveis

El nombre de derivacions al llarg de 2013 va créixer lleugerament, un 6,07%, segurament explicable per l'augment del nombre de dones ateses aquest any.

NOMBRE TOTAL DE DERIVACIONS	2007	2008	2009	2010	2011	2012	2013	Diferència 2012-2013 %
	1.655	2.153	1.386	1.460	1.153	1.137	1.206	6,07

Durant el 2013, els PIAD van derivar principalment a:

- Centres de Serveis Socials Bàsics per tractament de violència masclista, o per situacions que requerien un abordatge familiar i/o més global. Aquestes derivacions van créixer un 42,04%. També van incrementar-se significativament les derivacions a l'EAD, per casos que requerien una intervenció d'urgència o un acolliment (70 casos, un 159,2% més).
- Barcelona Activa i a diferents entitats que fan programes específics d'inserció laboral, també es van fer derivacions que van créixer un 6,11%, percentatge semblant a l'any anterior.

## Atenció Grupal

El treball grupal dels PIAD es realitza en dos formats:

- *Grups socioeducatius* organitzats i conduïts per les tècniques i les psicòlogues del mateix PIAD amb una durada de 12 sessions; es duen a terme a cada PIAD durant un quadrimestre,
- *Tallers monogràfics* organitzats i conduïts per les tècniques dels PIAD que poden tenir una durada més variable, entre 4 i 12 sessions.

Anualment, a cada PIAD es realitza almenys un grup socioeducatiu conduït per les professionals del PIAD, i tres o quatre tallers de diferents temàtiques conduïts per especialistes.

Pel que fa a les activitats grupals dels PIAD, en 2013 hi va haver una major oferta de grups conduïts per les tècniques i les psicòlogues dels PIAD (7% més sessions que l'any anterior); i, de la mateixa manera, ha augmentat el nombre de sessions de tallers (un 7,96% més).

El 2013, el nombre de dones participants en activitats grupals es va incrementar en un 11,51%, i la valoració que fan les mateixes dones continua sent molt positiva.

ACTIVITATS GRUPALS	2007	2008	2009	2010	2011	2012	2013	Diferència 2012-2013 %
Sessions de grups	129	125	155	130	102	110	118	7,27
Sessions de tallers	180	354	456	405	511	427	461	7,96
Nre. total de dones participants	1.662	1.623	1.833	1.540	1.501	1.579	1.696	7,41

## Intervenció comunitària

### Sensibilització: actes i participants

En l'àmbit comunitari, durant el 2013, es van fer un total de 93 activitats de sensibilització, un 15,45% menys que l'any anterior. Aquest descens afecta lleugerament el nombre de persones que van participar (-0,76%), però no el nombre d'entitats participants, ja que va augmentar un 64,57%.

S'està consolidant als PIAD la tendència a incloure més entitats en activitats de participació comunitària de les dones, en detriment del nombre d'accions i de participants. Aquest fet és indicatiu del treball que els PIAD estan fent en xarxa als districtes per arribar de forma més selectiva a la població destinatària.

ACTIVITATS DE SENSIBILITZACIÓ*	2010	2011	2012	2013	Diferència 2012-2013 %
<b>Nombre de xerrades o actes</b>	125	132	117	93	-20,51
<b>Entitats participants</b>	158	144	175	288	64,57
<b>Nre. total de participants</b>	3.672	4.130	3.041	3.064	0,76

\* Abans de 2010, les activitats de sensibilització es recollien de diferent manera

Pel que fa a les entrevistes amb entitats i amb professionals d'altres entitats, serveis i/o recursos, s'ha constatat que aquestes permeten donar a conèixer els PIAD i potenciar el treball en xarxa als territoris. Així, el 2013 es va realitzar un total de 194 entrevistes amb entitats (un 8,92% menys que el 2012), i 920 amb professionals (11,38% més). Aquest any, doncs, s'ha centrat l'esforç en la xarxa professional.

COORDINACIONS	2011	2012	2013	Diferència 2012-2013 %
<b>Nre. coordinacions amb entitats</b>	267	213	194	-8,92
<b>Nre. coordinacions amb professionals</b>	947	826	920	11,38
<b>Totals</b>	1.214	1.039	1.114	7,22

### **Xarxes de participació en els districtes**

Al llarg del 2013, els PIAD van incrementar la seva participació en els consells de dones dels districtes en un 10,87% més i un 4,55% en altres xarxes territorials amb entitats.

Pel que fa a les xarxes professionals, la participació va augmentar en general: un 11,86% menys en reunions del *Circuit Barcelona contra la violència vers les dones*, i un 28,38% més en altres xarxes professionals.

<b>XARXES DE PARTICIPACIÓ</b>	<b>2007</b>	<b>2008</b>	<b>2009</b>	<b>2010</b>	<b>2011</b>	<b>2012</b>	<b>2013</b>	<b>Diferència 2012-2013 %</b>
<b>Reunions Consells Dones districtes</b>	30	55	59	39	36	46	51	10,87
<b>Altres xarxes territorials entitats</b>	51	69	45	53	60	66	69	4,55
<b><i>Circuit Barcelona contra la violència vers les dones</i></b>	35	42	35	52	52	59	52	-11,86
<b>Altres xarxes professionals</b>	109	125	85	67	67	74	95	28,38
<b>TOTAL</b>	225	291	224	211	215	245	267	8,98

## 7. Equip d'Atenció a les Dones (EAD)

### Descripció del servei i dades principals

Durant 30 anys, l'Equip d'Atenció a les Dones (EAD) ha donat atenció com a servei municipal ambulatori d'atenció específica a les dones que viuen violència masclista i als seus fills i filles. Aquest servei es va iniciar de manera pionera l'any 1983 i ha finalitzat la seva trajectòria el 31 de desembre de 2013 per transformar-se, a partir de l'1 de gener de 2014, en el Servei d'Atenció, Recuperació i Acollida (SARA), tot assumint nous reptes.

L'EAD disposa de professionals de les disciplines del treball social, l'educació social, la psicologia, el dret i la inserció laboral, que ofereixen atenció integral per tal de poder treballar els processos de recuperació de les dones ateses i dels seus fills i filles, tinguin o no necessitat de recursos d'acolliment. L'EAD és alhora la porta d'entrada als recursos públics i privats d'acolliment d'urgències i de llarga estada adreçats a dones que viuen situacions de violència masclista i als seus fills i filles.

L'atenció integral es concreta en un pla de treball adaptat a l'evolució de la situació mentre la dona i els seus fills i filles necessitin una intervenció centrada en la violència masclista independentment de què calgui o no activar recursos especialitzats (teleassistència mòbil, Renda Activa d'Inserció – RAI –, recursos d'acolliment d'urgència o de llarga estada, entre d'altres).

A l'EAD hi poden accedir totes les dones que compleixin els requisits següents:

- que visquin a la ciutat de Barcelona,
- que pateixin o hagin patit violència masclista, i
- que siguin majors d'edat (18 o més anys).

A més, des de l'EAD s'atenen totes les dones que reuneixin tots tres requisits anteriors, independentment que:

- estiguin o no empadronades (es prioritza la situació real respecte de l'administrativa);
- que tinguin o no la seva situació regularitzada legalment quan es tracta de dones estrangeres;
- que hagin interposat o no denúncia per la situació de violència masclista;
- que estiguin convivint amb la persona agressora o hagin trencat amb ella.

Certament, l'EAD és un servei consolidat prou conegut de tots els serveis integrants del *Circuit Barcelona contra la violència vers les dones* i que des de l'any 2010, any en què es fan els primers tríptics de divulgació ciutadana del servei, també funciona a través del "boca-orella".

Cal dir que l'Equip d'Atenció a les Dones atén sempre totes les dones que s'hi adrecen, sigui per pròpia iniciativa o derivades d'altres serveis del mateix Ajuntament o del *Circuit Barcelona contra la violència vers les dones* (serveis socials, salut, cossos policials, àmbit judicial, etc.).



## PRINCIPALS DADES 2013

**Total de dones ateses:** 1.345 dones (15,35 més que el 2012).

**Dones ateses per primera vegada:** 552 per primera vegada, que representen el 41,04% del total, amb un increment del 10,40% respecte a l'any 2012.

**Dones ateses per via d'urgència:** 201 dones que representen un 14,94% del total, amb un increment del 3,07% respecte al 2012. D'aquestes, han requerit acolliment d'urgència 136 dones i 124 infants o adolescents, el que representa un augment del 7,08% respecte a l'any 2012.<sup>4</sup>

**Accés de les dones al servei<sup>5</sup> (alta):**

**Per accés directe:** 418 dones (68,07%).

**Derivades d'altres serveis:** 196 dones (31,92%) de Serveis Socials Municipals, Mossos d'Esquadra, Justícia, Xarxa Sanitària, Entitats, etc.

**Procedència:**

**Nacionalitat espanyola:** 58,22% de les dones (58,20% en 2012).

**Altres nacionalitats:** 41,78% de les dones (41,79% en 2012).

*Amèrica Llatina:* 59,78% (56,51% de les dones en 2012).

*Magreb:* 13,87% de les dones (15,33% de les dones en 2012).

*Europa:* 16,37% de les dones (15,59% de les dones en 2012).

*Altres:* 9,98%

## Dones ateses

L'any 2013, l'Equip d'Atenció a les Dones va atendre un 15,35% més de dones que van demanar atenció per violència masclista respecte al 2012.

El 2013, s'incrementà un 7,08% el nombre de dones que van necessitar un acolliment d'urgència respecte a l'any 2012.

	2007	2008	2009	2010	2011	2012	2013	Diferència 2012-2013 %
<b>Dones ateses EAD</b>	971	1.039	1.106	1.220	1.210	1.166	1.345	15,35
<b>Usuàries que s'adrecen per primera vegada</b>	507	519	534	497	425	500	552	10,40
<b>DONES ATESES PER VIA D'URGÈNCIA</b>	218	225	216	249	245	195	201	3,07

<sup>4</sup> Per veure les dades i evolució de les dones acollides per urgència consulteu l'apartat específic d'aquest informe.

<sup>5</sup> Aquest apartat referit a les altes, es calcula a partir de les dones ateses per primera vegada (552), més les dones que tornen a demanar atenció l'any 2013 després d'haver estat ateses i haver finalitzat l'atenció en anys anteriors (62 dones), el que suposa un total de 614 dones. Consulteu l'evolució a l'apartat corresponent.

## Vies d'accés a l'EAD

L'EAD és un servei ambulatori d'accés directe per a les dones i no únicament per derivació d'altres serveis i professionals.

El 68,07% de les dones que es van donar d'alta<sup>6</sup> l'any 2013 hi van accedir de manera directa sense que hi hagués una derivació prèvia.

ACCÉS AL SERVEI D'USUÀRIES NOVES I EXPEDIENTS REOBERTS	Accés directe de la dona		Derivades d'altres serveis (Serveis Socials, Mossos d'Esquadra, hospitals, etc.)	
	Any	Nombre	%	Nombre
2007	213	42,00	294	58,00
2008	250	48,00	269	52,00
2009	382	64,00	216	36,00
2010	413	73,22	151	26,77
2011	382	75,05	127	24,95
2012	438	74,74	148	25,25
2013	418	68,07	196	31,92

### Accés de les dones

L'any 2013 dues de cada tres dones van accedir directament a l'EAD sense derivació prèvia de cap professional o servei. Es pot observar al quadre interanual, que aquesta és una tendència que es va iniciar i continua mantenint des de l'any 2009. L'any 2010 s'edità per primera vegada un tríptic de divulgació a la ciutadania sobre el servei que va incrementar l'accés directe al servei.

<sup>6</sup> Les dones que han estat alta són les que arriben per primera vegada a l'EAD (552) més les que tornen un altre cop després d'haver estat ateses en anys anteriors (reobertures: 62), el que fa un total d'altres l'any 2013 de 614 dones.

## Dades d'assoliment d'objectius en el moment de la baixa

L'any 2013, de les 1.345 dones ateses, 705 van ser baixa (52,41%) i, d'aquestes, un 70,48% van marxar havent assolit totalment o parcialment els objectius.

### GRAU D'ASSOLIMENT D'OBJECTIUS EN EL MOMENT DE LA BAIXA

	2009	%	2010	%	2011	%	2012	%	2013	%
<b>Dones ateses EAD (total)</b>	1.106	100,00	1.220	100,00	1.210	100,00	1.166	100,00	1.345	100,00
<b>Dones que han estat baixa</b>	407	36,80	584	47,86	592	48,92	430	37,75	705	52,41
- <b>Assoliment total d'objectius</b>	124	30,47	204	34,93	142	23,98	80	18,60	189	26,88
- <b>Assoliment parcial d'objectius</b>	247	60,69	307	52,56	319	53,88	293	68,13	308	43,60
- <b>No assoliment dels objectius</b>	36	8,85	73	12,50	131	22,12	57	13,25	208	29,50

## Nivell d'estudis de les dones ateses

Si al 54,39% de les dones ateses que tenien un nivell d'estudis de batxillerat, cicles formatius o estudis universitaris, se li sumen les dones que havien completat l'educació bàsica obligatòria (ESO acabada), el percentatge de dones que tenien l'educació secundària obligatòria o nivells superiors de formació va pujar al 66,89%, en 2013.

NIVELL D'ESTUDIS (%)	2007	2008	2009	2010	2011	2012	2013
<b>Batxillerat, cicles formatius, o estudis universitaris</b>	51,00	54,60	46,10	31,30	40,41	56,36	54,39
<b>ESO acabada</b>	13,00	13,80	13,72	35,90	26,40	8,86	12,50
<b>Certificat estudis primaris</b>	31,00	28,62	38,31	32,80	33,18	30,46	31,28
<b>Altres</b>	4,00	2,96	1,84	----	-----	4,32	1,83

## Situació ocupacional de les dones ateses

L'any 2013, el 44,45% de les dones estaven ocupades i treballaven i el 55,54% estaven en situació de desocupació. L'alt percentatge de dones desocupades es deu a dos motius:

- La mateixa existència de violència masclista que té per objectiu la dominació i el sotmetiment de la dona, el seu aïllament i la subordinació emocional i econòmica i material respecte de la persona maltractadora. Aquesta és sovint la causa directa del gran nombre de dones ateses que es troben en situació de desocupació.
- L'actual crisi econòmica no facilita la reincorporació laboral de les dones que havien perdut el seu lloc de treball o que, no havent treballat mai, busquen per primera vegada una feina per poder portar a terme un projecte de futur de manera independent a partir dels propis recursos i exempt de violència.

SITUACIÓ OCUPACIONAL (%)	2007	2008	2009	2010	2011	2012	2013
Ocupades	51,50	47,29	42,57	51,16	45,46	50,87	44,45
Desocupades	40,00	46,56	41,22	48,83	54,54	49,13	55,55
NC	8,50	6,15	16,21	0,01	0,00	0,00	0,00

## Nivell d'ingressos de les dones ateses

Durant el 2013 les dades van mostrar que la situació econòmica de les dones ateses a l'EAD va empitjorar substancialment perquè la proporció de dones sense ingressos es va incrementar en 10,38 punts, passant d'un 27,90% (2012) a un 38,28% (2013).

Així doncs, les dades de 2013 continuen mostrant la precarietat econòmica i la situació de pobresa de les dones ateses víctimes de violència masclista. En aquest context, es fa difícil assolir una vida independent, sobretot quan es tenen fills/es a càrrec.

En resum, segons les dades de nivell d'ingressos durant el 2013:

- Dues de cada tres dones disposen d'entre 0 i 600 euros, el que representa el 67,41% del total de les dones ateses el 2013 enfront del 66,73% del 2012
- Quasi 9 de cada 10 dones o no tenen ingressos o guanyen menys de 1.000 euros mensuals, el que representa el 87,27% del total de dones ateses.

NIVELL D'INGRESSOS (%)	2007	2008	2009	2010	2011	2012	2013
Sense ingressos	34,00	52,91	25,77	29,53	22,52	27,90	38,28
Sense ingressos i fins a 600 € <sup>7</sup>	58,00	70,01	55,25	61,72	57,75	66,73	67,41
De 601 € a 1.000 €	29,00	21,45	34,09	25,02	23,81	20,08	19,85
De 1.001 € a 1.500 €	10,00	6,80	8,59	10,30	12,60	9,93	11,09
Més de 1.500 €	3,00	1,74	2,08	2,94	5,81	3,25	3,56

<sup>7</sup> Aquest valor inclou les dones sense ingressos (0 a 600€).

## Procedència de les dones ateses

Les dones que es van adreçar al servei eren majoritàriament de nacionalitat espanyola (58,22%), l'altre 41,78% tenia altres nacionalitats (59,78% Amèrica Llatina; 13,87% Magreb; 16,37% Europa).

PROCEDÈNCIA PER NACIONALITATS (%)	2007	2008	2009	2010	2011	2012	2013
<b>Espanyola</b>	64,67	54,77	58,55	52,79	60,20	58,20	58,22
<b>Altres nacionalitats</b>	35,32	45,23	41,45	47,21	39,80	41,80	41,78
<i>Amèrica Llatina</i>	<i>59,00</i>	<i>58,00</i>	<i>57,21</i>	<i>45,14</i>	<i>58,44</i>	<i>56,51</i>	<i>59,78</i>
<i>Magreb</i>	<i>16,00</i>	<i>19,00</i>	<i>19,73</i>	<i>18,40</i>	<i>18,56</i>	<i>15,33</i>	<i>13,87</i>
<i>Resta d'Europa</i>	<i>11,00</i>	<i>11,00</i>	<i>17,29</i>	<i>12,50</i>	<i>14,77</i>	<i>16,59</i>	<i>16,37</i>
<i>Països asiàtics</i>	<i>----</i>	<i>----</i>	<i>2,67</i>	<i>20,83</i>	<i>4,22</i>	<i>7,77</i>	<i>6,76</i>
<i>Altres països</i>	<i>14,00</i>	<i>12,00</i>	<i>3,10</i>	<i>3,13</i>	<i>4,01</i>	<i>3,80</i>	<i>3,22</i>

## Situació de la convivència

Un percentatge força significatiu de dones (40,58%) estaven casades o conviuen d'una manera o altre amb la persona maltractadora en el moment d'accedir a l'EAD. Dada que es manté relativament estable des de 2011.

CONVIVÈNCIA AMB LA PARELLA (%)	2007	2008	2009	2010	2011	2012	2013
<b>Dones que conviuen amb la persona maltractadora</b>	43,00	42,96	36,12	37,19	42,41	41,87	40,58

## Persona que exerceix la violència contra les dones ateses a l'EAD

Quasi la totalitat de les dones ateses el 2013 a l'EAD i vivien violència masclista exercida per part de la seva parella o ex parella (92,49%). Aquesta és una constant que es manté al llarg del temps amb petites variacions en la comparativa interanual.

PERSONA QUE EXERCEIX LA VIOLÈNCIA (%)	2007	2008	2009	2010	2011	2012	2013
<b>Parella sentimental</b>	87,00	74,80	60,53	57,35	54,88	51,27	52,19
<b>Ex parella</b>	8,00	17,00	31,64	33,52	37,73	40,56	40,30
<i>Subtotal</i>	<i>95,00</i>	<i>91,80</i>	<i>92,17</i>	<i>90,87</i>	<i>92,61</i>	<i>91,83</i>	<i>92,49</i>
<b>Fill/a o fillastre</b>	1,00	2,80	2,54	2,88	2,21	1,40	2,01
<b>Altres membres de la família</b>	3,00	3,80	4,34	5,25	3,70	3,59	4,08
<b>Altres persones</b>	1,00	1,60	0,95	1,00	1,48	3,18	1,42
<b>Total</b>	100,00	100,00	100,00	100,00	100,00	100,00	100,00

## Denúncies, ordres de protecció i servei de teleassistència mòbil

L'aprovació de la *Llei catalana del dret de les dones a l'eradicació de la violència masclista* (2008) va fer incrementar en els anys 2009 i 2010 el nombre de dones que denunciaven viure violència masclista, tant en xifres absolutes com en el percentatge.

La realitat, però, és que a partir del 2010 comença a iniciar-se un decrement significatiu de les dones que han interposat una denúncia fins a situar-se l'any 2013 per sota del nombre de dones que van denunciar el 2009. Percentualment, l'any 2013 se situa en dades similars a les de l'any 2008.

Aquesta tendència és prou preocupant per intentar esbrinar quina o quines poden ser les causes d'aquesta tendència en la disminució de dones que denuncien. Semblaria que es podria estar minvant la confiança de les dones en què la denúncia les pugui ajudar a sortir de la violència viscuda.

Una altra dada preocupant, d'altra banda, és la proporció de dones que tenen ordre de protecció o allunyament respecte de les dones que interposen denúncia, ja que ha disminuït considerablement des de l'any 2007 fins ara. Així, si en 2007 l'aconseguien el 71% de les dones, en el 2013 l'obtenen el 50,98%, és a dir, 20,02 punts menys.

### DONES QUE HAN DENUNCIAT EN EL MOMENT D'ACCEDIR A L'EAD

Any	Han interposat una o més denúncies		Dones que, havent interposat denúncia, tenen ordre de protecció o allunyament	
	Nombre	%	Nombre	%
2007	242	26,00	172	71,00
2008	519	49,95	377	72,63
2009	647	58,79	448	64,27
2010	697	57,13	448	64,27
2011	663	54,79	404	60,93
2012	559	49,07	328	58,67
2013 <sup>8</sup>	610	51,43	311	50,98

Si s'observen les dades interanuals, la proporció de dones que disposen d'ordre de protecció respecte de les que la sol·liciten en posar la denúncia disminueix progressivament de manera sensible cada any des del 2009. L'any 2013, de les 610 dones que van interposar denúncia, 542 van demanar ordre de protecció, que va ser concedida en 311 casos, el que suposa un percentatge del 57,38%. Dit d'una altra manera, a un 42,2% de les dones que l'any 2013 van demanar ordre de protecció no se'ls hi va concedir, fet que resulta preocupant.

<sup>8</sup> En aquest cas, el percentatge del 51,43% és sobre el total de 1.186 dones ateses.

## Intervenció grupal amb dones a l'EAD

La intervenció grupal és una eina especialment útil per promoure canvis, consolidar processos de recuperació i definir projectes de vida exempts de violència. El valor de la intervenció grupal és d'ordre qualitatiu, ja que s'obtenen determinats resultats i beneficis per a les persones participants que difícilment es poden obtenir a través d'una intervenció exclusivament individualitzada.

Dins d'un procés iniciat el 2008 amb l'objectiu d'incorporar aquesta eina d'intervenció en el funcionament ordinari de l'EAD, l'any 2013 va suposar un salt qualitatiu pel que fa a la incorporació del treball grupal amb dones, infants i adolescents. Així, aquest **any va tenir lloc un increment substancial del nombre i diversitat de projectes amb 13 grups diferents realitzats, alguns d'ells amb diverses edicions fetes el 2013**. La distribució per classes de grups i les dades són les següents:

- **Grups psicoterapèutics en l'àmbit social**

Tenen una durada d'un curs escolar (22 sessions aproximadament). Es van realitzar 6 grups diferents:

- Inici d'un nou grup de dones *Espai propi 1: Generant juntes*.
- Finalització del grup de dones *Un espai propi 2: Identificació i recuperació de la violència*.
- Finalització del grup de dones *Un espai propi 3: Més enllà de la violència*.
- Realització del grup *Espai d'intervenció psicoterapèutica amb infants de 4 a 7 anys* i un altre simultani amb les seves mares.
- Realització de dos grups simultanis *Espai d'intervenció psicoterapèutica* i *Mares i nadons de 0 a 3 anys*.

- **Grups socioeducatius**

Es va organitzar el grup *Territori de dones* (22 sessions).

- **Activitats grupals socioeducatives**

Es van portar a terme 6 projectes diferents:

- Taller *El repte de ser mare* del qual es van realitzar tres edicions (6 sessions cadascuna).
- *Horitzons de feina: Taller d'iniciació per a la inserció laboral* amb 4 edicions (6 sessions cadascuna).
- *Horitzons de feina: Taller d'aprofundiment per a la inserció laboral* amb 4 edicions (6 sessions cadascuna).
- *2 Tallers monogràfics per a la inserció laboral* de 6 sessions cadascun;
- *Projecte APROPA* amb 7 edicions realitzades (1 sessió cadascuna).

## Assessorament a professionals de diferents serveis i institucions

L'Equip d'Atenció a les Dones proporciona assessorament sobre intervenció i recursos en situacions de violència masclista a professionals i serveis molt diversos (serveis socials, serveis sanitaris, cossos policials, Justícia, etc.).

L'any 2013 es va realitzar un total de 126 assessoraments a professionals i serveis, fet que suposa un lleuger decrement respecte de l'any 2012 (5,97%), que es dona fonamentalment en l'àmbit dels serveis socials municipals i, més concretament, els Centres de Serveis Socials, fet que es pot interpretar com un indicador positiu d'apoderament i de normalització de la intervenció en violència masclista per part d'aquests serveis.

ASSESSORAMENTS A PROFESSIONALS	2011	2012	2013
Serveis socials	71	83	
<i>Centres de Serveis Socials</i>			56
<i>Equips d'Atenció a la Infància i l'Adolescència (EAIA)</i>			8
<i>Punts d'Informació i Atenció a les Dones (PIAD)</i>			3
Restat de serveis del Circuit Barcelona contra la violència vers les dones i altres	44	51	59
<b>TOTAL</b>	<b>115</b>	<b>134</b>	<b>126</b>



## 8. Serveis d'acolliment per a dones que viuen violència masclista i per als seus fills i per a les seves filles

### Descripció dels serveis

Segons la llei catalana de Serveis Socials, cal diferenciar entre recursos d'acolliment d'urgència i recursos de llarga estada, dels quals hi ha diversos tipus (casa i pisos d'acolliment).

Per accedir a un recurs de llarga estada, la dona i els fills i les filles, si en té, ha o han hagut prèviament d'haver estat acollida/llits en un recurs d'urgència.

#### PRINCIPALS DADES 2013

**Total persones acollides<sup>9</sup>:** 165 dones, i 162 infants i adolescents han necessitat serveis d'acolliment d'urgència i/o de llarga estada.

**Acolliment d'urgència:** un total de 136 dones, i 124 infants o adolescents, el que ha suposat un increment del 7,08% de dones respecte al 2012.

**Acolliment de llarga estada de dones:** un total de 82 dones, i 84 infants o adolescents, el que suposa un increment del 18,84% de dones i del 15,06% d'infants o adolescents, respecte al 2012.

### Acolliment d'urgència

L'any 2013 es va acollir d'urgència, per violència masclista, un total de 136 dones i 124 infants o adolescents, el que suposa un increment d'un 7,08% respecte a l'any 2012 (127 dones i 113 infants/adolescents), i d'un 41,6% respecte a l'any 2011 (96 dones i 100 infants/adolescents).

El 8 de març de 2011 es va posar en marxa el Centre Municipal d'Acolliment d'Urgència per Violència Masclista (CMAU-VM) amb un total de 10 habitacions disponibles i una capacitat màxima de 27 places per a dones i els fills i filles. Des de març de 2011 s'està aplicant el criteri d'acollir en primera instància al CMAU-VM, llevat que la zona de risc de la dona coincideixi amb la zona d'ubicació del centre. En aquest supòsit, l'acolliment s'efectua via recursos d'entitats privades conveniades o sense conveniar, sent la Direcció del Programa de Dona qui assumeix la totalitat del cost d'aquestes places. També s'acullen dones d'urgència en altres recursos d'entitats quan el CMAU-VM té la totalitat d'habitacions ocupades.

L'any 2013, en les ocasions en què totes les places públiques i privades en serveis d'acolliment d'urgència van estar ocupades, es va haver d'utilitzar allotjament en hotels i pensions, com s'havia fet amb anterioritat a la creació del CMAU-VM. Així, 73 dones i 68 infants o adolescents van haver de ser allotjats, almenys una nit, en hotels i pensions en espera de disposar de plaça pública o privada en recursos d'acollida d'urgència. Els motius pels quals es va haver de recórrer de nou a hotels i pensions van ser els següents:

<sup>9</sup> Cal tenir en compte que la persona que rep acolliment de llarga estada, prèviament ha estat acollida d'urgència. De manera ordinària una dona i els seus fills i filles, si en té, poden utilitzar diversos tipus de serveis d'acollida de llarga estada (per exemple, casa i pisos d'acollida). D'altra banda, també pot donar-se el cas d'haver de canviar de servei d'acollida per motius de seguretat en haver estat localitzada per la persona agressora.

- Tot i el creixement gradual i ininterromput en els últims anys de creació de noves places públiques i privades d'acolliment de llarga estada per violència masclista, els acolliments d'urgència sovint s'allarguen més temps per manca de places disponibles en serveis d'acolliment de llarga estada.

El criteri de qualitat definit en el temps d'estada màxima aproximada en un acolliment d'urgència és d'un màxim de 30 dies durant els quals, d'una banda, es completa l'exploració, es fa la valoració i l'orientació inicials de cada cas concret (màxim de 15 dies) i d'altra, en aquells casos que ho requereixin, es cerca i es disposa d'una plaça al recurs on derivar, sigui del dispositiu de violència masclista o d'un altre escaient segons cada situació i cas.

- D'altra banda, les places dels serveis d'acolliment de llarga estada estan ocupades més temps dels 6 mesos que recull la llei bàsicament per dos motius:
  - Cada cop és més alta la proporció de dones, infants i adolescents que arriben en situacions límit, amb greus danys emocionals a causa de la violència masclista viscuda i, en conseqüència, els processos de recuperació són més llargs, fet que té una repercussió directa en l'allargament de la seva estada als serveis d'acolliment.
  - La dificultat actual per accedir al mercat de treball i a l'habitatge a preus assequibles per tal de poder portar una vida independent fora del dispositiu d'acollida per violència masclista.

### PRINCIPALS DADES 2013

**Dones acollides d'urgència:** 136 dones. D'aquestes, 80 dones han estat acollides al Centre Municipal d'Acolliment d'Urgència per Violència Masclista (CMAU-VM).

**Infants o adolescents acollits d'urgència:** 124 infants o adolescents (fills i filles de les dones acollides). D'aquests, 80 infants i/o adolescents han estat acollits al CMAU-VM.

En situacions de violència masclista cal un acolliment d'urgència quan:

1. *La dona ha decidit l'abandonament immediat del domicili on viu violència i:*
  - Existeix risc que la persona agressora la pugui localitzar i amenaçar/intimidat o agredir-la a ella, els seus fills/filles, i/o qui l'estigui allotjant (familiars, amistats, companys o companyes de feina, o d'altres).
  - O no hi ha indicis raonables de risc, però la dona no té cap altre recurs alternatiu d'allotjament que pugui utilitzar en aquell moment (amistats, familiars, companys o companyes de feina, i d'altres), de manera que si des de l'EAD no se li proporciona acolliment, solament té dues alternatives: tornar al domicili amb la persona agressora o quedar-se al carrer.
2. *La dona es troba en estat de xoc<sup>10</sup> després d'una agressió greu psicològica, i/o física, i/o sexual, es mostra desorientada i no sap quina decisió prendre* (abandonar el domicili, tornar amb l'agressor, anar a casa d'un familiar o conegut). En aquest cas, a la dona se li aconsella que es prengui uns dies de reflexió i se li ofereix la possibilitat d'accedir al CMAU-VM on disposa d'un espai de

<sup>10</sup>“Estat de xoc” entès com un estat de caràcter agut causat per una agressió greu, que pot durar hores o dies, i que provoca alteracions de caràcter psíquic, cognitiu i, sovint també, somàtic. Sol ser freqüent que la dona se senti confosa, amb alteració de la consciència, desorientada, amb agitació, embotiment afectiu, angoixa, o altres manifestacions.

contenció i escolta amb professionals que podran aclarir els seus dubtes i acompanyar el seu procés de presa de consciència sobre el que li passa i de presa de decisions.

En total, el 2013 es van acollir d'urgència un total de 136 dones i 124 infants i/o adolescents, el que suposa un increment del 7,08% de les dones i un 9,73% dels fills/es respecte a l'any anterior. D'aquestes, 80 dones diferents<sup>11</sup> i 80 infants o adolescents van ser acollits al CMAU-VM. La resta van ser derivats a altres recursos no municipals, efectuant-se en aquest cas l'acolliment d'urgència en recursos situats en altres zones de la ciutat o de la província de Barcelona.

REQUERIMENT RECURSOS ACOLLIMENT D'URGÈNCIA	2007	2008	2009	2010	2011	2012	2013	Diferència 2012-2013 %
Dones	131	114	115	107	96	127	136	7,08
Infants i/o adolescents	93	103	94	73	100	113	124	9,73

## Acolliment de llarga estada

Els serveis d'acolliment de llarga estada són recursos d'estada limitada i de transició que permeten les dones, i els seus fills i filles, poder treballar la situació de violència viscuda i donar eines socials i personals per tal que les dones puguin recuperar el control i l'autonomia del seu propi procés vital.

El marc legal vigent defineix que la durada en acolliment de llarga estada és d'un màxim de sis mesos, prorrogable sempre que calgui. A l'apartat anterior s'ha vist com en la majoria dels casos l'estada supera els sis mesos, ja que les dones i els fills i filles necessiten més temps per fer front als seus processos de recuperació de la violència viscuda. S'ha explicat com aquestes dones, infants i adolescents arriben al dispositiu d'atenció per violència masclista sovint en situacions límit, amb greus danys emocionals a causa de la violència viscuda i, en conseqüència, els processos de recuperació són més llargs, fet que té una repercussió directa en l'allargament de l'estada als serveis d'acolliment.

A continuació es detallen els recursos públics i privats conveniats existents l'any 2013 a la ciutat de Barcelona i les dades d'acolliment. La ciutat de Barcelona compta amb tres tipus de recursos públics d'acolliment de llarga estada, un dels quals s'ha posat en marxa per primera vegada al novembre de 2013:

- Cases d'acolliment
- Servei residencial per a dones, i els seus fills i filles, amb doble problemàtica: violència masclista i toxicomanies. Aquest servei funciona des del novembre de 2013.
- Pisos d'acolliment:
  - Pis tutelat
  - Pisos pont en comunitats de veïns (des de juliol de 2011)

Les dones i infants o adolescents són acollits en qualsevol d'aquests recursos a proposta de l'Equip d'Atenció a les Dones amb el qual s'acorda un únic pla de treball amb responsabilitats diferenciades i complementàries.

<sup>11</sup> A vegades, una mateixa dona pot ingressar el mateix any en més d'una ocasió tal com va passar l'any 2012 (una dona va efectuar dos ingressos diferents). És per això que es fa referència a "dones diferents ateses". L'any 2013 cap dona va fer més d'un ingrés al CMAU-VM.

Quan no hi ha places disponibles als recursos públics i als privats conveniats, es recorre a la resta d'entitats privades i la Direcció del Programa de Dona assumeix la totalitat del cost de cada plaça ocupada mentre duri l'acolliment de llarga estada.

### PRINCIPALS DADES 2013

**Persones diferents acollides en serveis de llarga estada<sup>12</sup>:** 82 dones i 84 infants o adolescents

**Persones acollides en serveis públics i privats conveniats, i persones acollides en serveis de llarga estada privats no conveniats finançats per la Direcció de Dona:**

- **Persones acollides en serveis públics i privats conveniats:**
  - **Casa d'Acolliment de Llarga estada de Barcelona:** 24 dones i 25 infants i adolescents.
  - **Casa d'Acolliment amb entitat privada:** 14 dones i 14 infants.
  - **Servei residencial per doble problemàtica (VM i toxicomanies):** 4 dones i 4 infants o adolescents.
  - **Pis tutelat conveniat amb entitat privada:** 9 dones i 8 infants i adolescents.
  - **Pisos d'acolliment en comunitat de veïns:** 14 dones i 17 infants i adolescents
- **Persones acollides en serveis de llarga estada privats no conveniats i finançats per la Direcció de Dona:** 28 dones i 32 infants o adolescents.

REQUERIMENT DE RECURSOS D'ACOLLIMENT DE LLARGA ESTADA	2008	2009	2010	2011	2012	2013	Diferència 2012-2013 %
Dones	34	34	29	73	69	82	18,84
Infants	34	24	26	82	73	84	15,06

<sup>12</sup>Una mateixa dona, amb fills o sense, pot utilitzar de manera ordinària diferents serveis de llarga estada (per exemple casa i pisos d'acollida). I també pot canviar de servei per motius de seguretat en ser localitzada per la persona agressora. Per aquest motiu, no procedeix sumar el nombre de persones acollides en cada servei doncs una mateixa persona pot haver estat acollida l'any 2013 en més d'un servei de llarga estada.

### **Casa d'Acolliment de Dones de Barcelona (CAD)**

La titularitat de la CAD és del Consorci de Serveis Socials de Barcelona, que té traspassat el servei des de l'1 de gener de 2009. La Casa està finançada íntegrament per la Direcció del Programa de Dona de l'Ajuntament de Barcelona.

La CAD és un servei residencial de llarga estada que té com a objectiu oferir un espai d'acolliment i convivència per a les dones i les seves filles i els seus fills que han viscut situacions de violència masclista i que no disposen d'una xarxa familiar i/o social de suport, o que no la poden fer servir per qüestions de seguretat, proporcionant-los un entorn de seguretat física i emocional i una atenció integral a les seves necessitats.

Des de la CAD es promou un treball d'elaboració de la problemàtica que ajudi a recuperar l'autonomia, l'autoestima, la valoració personal i una relació maternofamiliar satisfactòria. La Casa intervé de manera conjunta i complementària amb l'EAD i garanteix l'articulació amb els recursos de la comunitat i amb els diferents serveis que intervenen en la resolució de la problemàtica de les dones i de filles i fills. La via d'accés a la CAD és l'EAD. L'articulació amb l'EAD es manté amb la mateixa lògica d'un únic pla de treball amb cada dona i unitat familiar, amb responsabilitats diferenciades per a cada un dels serveis.

La CAD ofereix atenció permanent les 24 hores del dia, tots els dies de l'any. Té una capacitat màxima de 27 places distribuïdes en 10 habitacions.

Per poder proporcionar aquesta intervenció integral, l'equip de la Casa està integrat per educadors/es socials, psicòloga i treballadora familiar, a més de la direcció del centre. L'equip intervé tant a nivell individualitzat com grupal amb les dones i amb els infants o adolescents acollits.

L'any 2013 es van acollir 24 dones i 25 infants o adolescents diferents a la Casa d'Acolliment de Barcelona.

### **Casa d'acolliment d'entitat privada**

La Direcció del Programa de Dona té conveniades 5 places de llarga estada en una casa d'acolliment de titularitat privada, on si es necessiten més places per derivació de l'EAD, l'entitat les facilita i la Direcció de Dona n'assumeix el cost extraordinari.

L'any 2013, 14 dones i 14 infants van ser acollits en aquest recurs de llarga estada en entitat privada.

### **Servei residencial d'acolliment amb doble realitat (violència masclista i toxicomania)**

L'atenció de les dones que requereixen una intervenció integral on abordar la situació de violència masclista, de drogodependència i salut mental i que poden tenir fills i filles a càrrec seu en un entorn fora de la seva llar habitual era una preocupació i un repte de la Direcció de Dona. Des de novembre de 2013, la Direcció d'Equitat i Salut dóna suport a aquest projecte que s'ha concretat a través d'un conveni de col·laboració amb una entitat privada per posar en marxa a la ciutat de Barcelona un nou servei d'acolliment de llarga estada de caràcter urbà per a dones (i seus fills/es a càrrec).

L'Ajuntament va cedir dos pisos de promoció pública amb aquesta finalitat i, l'any 2014, s'ha signat un conveni per a la reserva de 8 places per derivar dones, i els seus fills i filles, tant des del dispositiu d'atenció a les toxicomanies, com des del dispositiu d'atenció en situacions de violència masclista.

L'any 2013 van estar acollides en règim de llarga estada i derivades per l'EAD: 4 dones i 4 infants o adolescents.

### **Pis tutelat conveniat amb entitat/s privada/es**

El pis tutelat disposa de 6 habitacions que poden oferir acolliment temporal a un màxim de 12 persones (dones i els seus fills/filles) o, en termes d'unitats familiars, un màxim de 6 unitats familiars diferents. Es considera, però, no recomanable que en aquest tipus de recurs d'acolliment convisquin més de 3/4 unitats familiars.

El 2013 van estar acollides 9 dones i 8 infants o adolescents diferents.

### **Pisos pont en comunitats de veïns**

El pis tutelat i els pisos pont en comunitat de veïns són recursos d'acolliment de llarga estada amb major autonomia de la dona i els infants i adolescents. Es considera que són el recurs últim previ a viure de manera independent.

L'acompanyament educatiu en aquests serveis és selectiu i no pas permanent com a les cases i els serveis residencials d'acolliment.

El passat mes de desembre de 2013 es van posar en marxa dos nous pisos, gestionats pel Consorci de Serveis Socials de Barcelona i finançats íntegrament per la Direcció del Programa de Dona de l'Ajuntament de Barcelona. Així, l'any 2013 es va disposar de dos pisos des del gener, i l'11 de desembre s'hi van sumar dos pisos més, el que suposa un total de quatre pisos.

Cada un d'aquests quatre pisos disposa de tres habitacions amb un màxim de 4 places, fet que, a desembre de 2013, suposa un total d'un màxim de 12 unitats familiars i 16 places (dones i infants o adolescents).

L'any 2013 van ser acollides 14 dones i 17 infants i adolescents.

## 9. Servei Telefònic d'Atenció i Protecció a les víctimes de la violència de gènere (ATENPRO)

### Descripció del servei

El Programa de Teleassistència Mòbil per a víctimes de violència de gènere (ATENPRO) és un recurs que dóna servei, mitjançant la tecnologia adequada, a les dones que viuen violència de gènere proveint d'atenció immediata enfront de les eventualitats que els puguin sobrevenir.

És un recurs voluntari i gratuït que permet a la dona estar permanentment localitzable sigui quin sigui el lloc on es trobi, i en contacte les 24 hores del dia i els 365 dies de l'any amb professionals específicament preparats per donar resposta a les circumstàncies que es puguin plantejar (angoixa, por, tristesa, inseguretat...), o a la crisi que es pugui produir.

És un recurs que permet, si s'escau, mobilitzar ràpidament els serveis d'emergència corresponents (cossos de seguretat, ambulància, etc.) en cas que l'agressor hagi vulnerat l'ordre de protecció i/o la dona es trobi en una situació de risc o hagi estat agredida.

El servei de Teleassistència Mòbil (ATENPRO) es realitza a través d'un telèfon mòbil que consta d'una sèrie de característiques especials i utilitza dos sistemes de telelocalització (GPS i cel·les GSM), a través dels quals la dona està localitzable a l'exterior i pot comunicar-se tan sols prement un botó i en la modalitat de "mans lliures."

Per tant, es tracta d'un recurs no només enfocat a prevenir possibles agressions i garantir una atenció immediata davant de situacions d'emergència, sinó també orientat a transmetre tranquil·litat i oferir suport, informació i assessorament a les usuàries del servei.

Aquest servei té una durada d'un any, tot i que és possible prolongar-lo amb la valoració pertinent per part del servei referent que estigui atenent la dona (sempre per períodes d'un any, tal com estableix el Protocol d'Actuació del Servei Telefònic de l'ATENPRO del 27 de juliol de 2012).

Aquest recurs el poden tramitar l'Equip d'Atenció a les Dones (SARA en el 2014) i els Centres de Serveis Socials de l'Ajuntament de Barcelona; i l'Oficina d'Atenció a la Víctima del Delicte (OAVD) del Departament de Justícia.

### Creació del recurs, òrgan competent, entitat gestora i servei interlocutor

El servei de teleassistència mòbil per a víctimes de violència de gènere (TAM-VG) es va posar en marxa al novembre de l'any 2004 a través del Conveni de l'IMSERSO signat amb la Federació Espanyola de Municipis i Províncies (FEMP). Se'n beneficiaven les administracions locals de l'Estat espanyol que s'hi adherien al Conveni. L'Ajuntament de Barcelona s'hi va adherir.

Aquest servei representa una de les eines que s'engloben en el *Pla de Mesures Urgents per a la Prevenció de la violència de gènere*, aprovat pel Consell de Ministres el 7 de maig de 2004.

Era l'IMSERSO qui finançava i adjudicava la gestió del servei de teleassistència mòbil per violència de gènere (TAM-VG) mitjançant contracte de prestació de serveis.

Des de la posada en marxa d'aquest servei a Catalunya n'ha estat la Creu Roja l'entitat adjudicatària. Al desembre de 2012, es va fer una nova adjudicació i la Creu Roja va passar a gestionar l'ATENPRO en tot l'Estat Espanyol.

## Criteris d'accés a l'ATENPRO

Per poder beneficiar-se de l'ATENPRO, les dones que viuen, o han viscut, una situació de violència de gènere, han de complir els requisits següents:

- Ser major d'edat (encara que es preveuen excepcions)
- La persona maltractadora ha de ser la parella o ex parella.
- No conviure amb la persona que l'ha sotmès a maltractament.
- Participar en programes especialitzats d'atenció a les víctimes de violència de gènere que existeixin en la seva localitat.
- Acceptar el servei.
- Ha d'existir denúncia amb mesures de protecció (cautelars o en sentència ferma).

Totes les dones que reuneixen aquests requisits tenen dret a l'ATENPRO

Les dones que tenen ordre de protecció o mesura d'allunyament són informades d'aquest dret en el text de la sentència i/o interlocutòria judicial i, posteriorment, tant pels Mossos d'Esquadra com per l'Oficina d'Atenció a la Víctima del Delicte de Barcelona del Departament de Justícia que faran el seguiment de l'ordre de protecció. Per aquests dos serveis passen totes les dones que tenen ordre de protecció vigent.

Els serveis socials i resta de serveis membres del *Circuit Barcelona contra la violència vers les dones* informen les dones que atenen en el seu dispositiu i reuneixen els requisits esmentats.

## Altres requisits d'alta excepcional

Segons el *Protocol d'Actuació del Servei Telefònic de l'ATENPRO* de 27 de juliol de 2012, hi ha altres requisits d'alta que permeten sol·licitar l'ATENPRO sempre i quan el servei referent de la dona valori que hi ha una situació de risc per a la dona i/o els seus fills i filles. En aquests supòsits no està garantit el dret a l'ATENPRO. La valoració i decisió sobre si es concedeix o no el servei de teleassistència mòbil en aquests casos és competència de la Federació Espanyola de Municipis i Províncies (FEMP).

Els criteris de sol·licitud mitjançant el **tràmit d'alta excepcional de l'ATENPRO** són els següents:

- Quan la dona encara no ha interposat denúncia o, havent-la interposat, no disposa de mesures de protecció (perquè aquestes han finalitzat o perquè no se li han concedit), sempre i quan el o la professional referent valori que a causa de la situació de risc, la dona necessita aquest recurs encara que no compleixi cap dels requisits prèviament esmentats.
- Quan la dona és menor d'edat.
- Quan es tracta d'infants o adolescents víctimes també de la violència de gènere que viu la mare.



## Dades principals

### DADES PRINCIPALS 2013

**Dones amb servei d'ATENPRO:** 308 dones, el que suposa un lleuger increment del 14,50% respecte de l'any anterior.

En la comparativa de les dades anuals des del 2007, s'observa una davallada molt important del nombre de dones que en 2011 (46,73%) disposaven del servei de teleassistència respecte al 2010. El descens es deu als canvis en els criteris d'accés que va introduir el Ministeri de Sanitat, Serveis Socials i Igualtat en assumir les competències que anteriorment corresponien al Ministeri d'Igualtat. Paral·lelament, els ATENPRO en actiu van tenir un procés de depuració consistent en donar de baixa aquells aparells respecte dels quals s'havien produït reiteradament incidències per mal ús per part de la dona (oblidar-se repetidament de carregar la bateria, no portar habitualment el mòbil amb ella i circumstàncies similars).

Malgrat els diferents canvis en els criteris d'accés i en els procediments a seguir, el cert és que l'ATENPRO és un recurs consolidat en l'àmbit de la lluita contra la violència masclista exercida per la parella o ex.

	2007	2008	2009	2010	2011	2012	2013
<b>Dones amb servei ATENPRO</b>	155	300	400	505	269	286	308

## 10. Serveis d'atenció a la infància i a l'adolescència que viu violència masclista

### Descripció dels serveis

L'Ajuntament de Barcelona comptava en 2013 amb dos serveis que atendien la infància i l'adolescència en situacions de violència masclista:

- Equip d'Atenció a les Dones (EAD) on els infants i els adolescents s'atenen a partir de la demanda que fa la mare en tant que dona. Sovint, és el/la professional qui ha de fer conscient la mare de l'impacte que la violència masclista està tenint en els seus fills i les seves filles i que, en la majoria dels casos, ella vol creure que n'estan preservats/des.
- Servei d'Atenció a Nenes i Nens que han patit violència de gènere a l'àmbit familiar (SAN) on la mare o persona referent fa la demanda directa d'atenció per als infants i els adolescents.

### Principals dades

#### PRINCIPALS DADES 2013

**Unitats familiars ateses:** 396 unitats familiars.

**Infants i adolescents atesos directament o indirectament<sup>13</sup>:** 891 infants i adolescents

Si es comparen les dades d'atenció del 2013 amb les del 2012, s'observa un important increment del nombre d'infants i adolescents atesos directament i indirectament, un 53,09%, que encara té més valor si tenim en compte que l'any 2012 ja s'havia donat un increment molt important respecte a l'any 2011 (42,65%). Així doncs, el període comprès entre 2011 i 2013 va presentar un increment del 118,38%. En aquest període, l'atenció a la infància i adolescència per violència masclista ha estat una prioritat i així es veu reflectit en aquestes xifres

Aquesta tendència que té l'any 2012 com a punt d'inflexió està directament relacionada amb el procés de millora en el qual estan compromesos els serveis socials de l'Ajuntament de Barcelona pel que fa a la qualitat d'atenció dispensada a la infància i l'adolescència en situacions de violència masclista, fruit del qual és el model d'atenció que s'explica a continuació.

INFANTS I ADOLESCENTS ATESOS DIRECTA I INDIRECTAMENT	2007	2008	2009	2010	2011	2012	2013	Diferència 2012-2013 %
<b>TOTAL</b>	208	490	416	387	408	582	891	53,09

<sup>13</sup> Intervenció indirecta amb l'infant o adolescent a través de la intervenció directa amb la mare.

## Definició del model d'intervenció amb infants i adolescents que viuen situacions de violència masclista des dels serveis socials públics de la ciutat de Barcelona

La definició d'aquest model d'intervenció forma part d'un procés de millora contínua que es va iniciar l'any 2005. El model presentat institucionalment el juliol de 2012, i publicat en català i castellà l'any 2013, va ser elaborat per un grup de treball integrat per professionals i comandaments de tots els serveis socials implicats: Centres de Serveis Socials, Equips d'Atenció a la Infància i l'Adolescència (EAIA), Equip d'Atenció a les Dones (EAD), Servei d'Atenció a Nenes i Nens (SAN) i la Casa d'Acollida de llarga estada (CAD). També i van participar dues expertes externes.

El grup de treball va ser coliderat per la Direcció del Programa de Dona de l'Ajuntament de Barcelona i pel Consorci de Serveis Socials de Barcelona.

Aquest model suposa un esforç reeixit per integrar les mirades que, tot i la voluntat de professionals i serveis, no sempre conflueixen: la de gènere, la d'infància en risc i la de violència masclista, alhora que fa aportacions totalment innovadores i útils per a la pràctica professional, i consolida les bones pràctiques existents.

D'altra banda, el model d'atenció que es publica en format de llibre, és un producte ambiciós en tant que pretén ser útil, apoderar els i les professionals, i tenir impacte a nivell institucional; aporta també una sèrie de recomanacions per a la millora de l'atenció que es dispensa als infants i als adolescents que viuen situacions de violència masclista, recomanacions que interpel·len altres institucions a més de les dues co-liders del grup de treball.

Aquest model va ser aprovat pel Consell Plenari Municipal en sessió del 26 d'abril de 2013 i té, per tant, caràcter vinculant per a tots els serveis socials municipals implicats.

La Mesura de Govern preveu accions de diferents tipus per tal de garantir i acompanyar la implementació del model definit. A més de la publicació en català i castellà esmentada i de la divulgació arreu de Catalunya i de l'Estat espanyol, l'any 2013 es van portar a terme les accions següents:

- Sessions de presentació del Model als equips dels Centres de Serveis Socials: el desembre de 2013 va tenir lloc la primera sessió d'un total d'11 sessions programades (la resta es realitzaran el 2014). Per les quals han passat el 100% de professionals de les disciplines de treball social, educació social i psicologia dels 40 Centres de Serveis Socials de la ciutat, a més de la sessió que s'ha realitzat destinada als EAIA.
- Inici de la primera edició del curs sobre *Intervenció amb infants i adolescents, i amb les seves mares, en situacions de violència masclista*. En aquesta primera edició van participar un total de 40 professionals dels equips tècnics de tres Centres de Serveis Socials (Fort Pienc, Coll-Vallcarca i Clot-Camp de l'Arpa). Aquest curs es reeditarà tantes vegades com calgui fins a completar la formació als equips professionals dels 40 CSS de la ciutat.
- Revisió de la documentació i registre de la informació utilitzada fins al moment per part del dispositiu específic d'atenció en situacions de violència masclista (EAD, SAN i CMAU-VM) i elaboració de l'Expedient de l'Infant o Adolescent. La implementació d'aquest nou Expedient dissenyat l'any 2013 s'iniciarà el mes d'abril de 2014.

## 11. Servei d'Atenció a Homes per a la promoció de relacions no violentes (SAH)

### Descripció del servei i dades principals

El Servei d'Atenció a Homes per a la promoció de relacions no violentes (SAH) és un servei ambulatori d'informació, assessorament i tractament psicoeducatiu adreçat a homes que exerceixen o han exercit qualsevol tipus de violència contra la seva parella i/o filles i/o fills. L'objectiu principal del servei és treballar amb els homes per eliminar o disminuir els maltractaments i aconseguir unes relacions de parella i familiars més respectuoses i igualitàries.

El SAH ofereix un espai de reflexió als homes que cedeixen voluntàriament per poder treballar els temes següents:

- Identificar i reconèixer els comportaments i les actituds violentes.
- Assumir la responsabilitat dels actes violents i de les seves conseqüències.
- Comprendre per a què fan servir la violència.
- Conèixer el procés de la violència masclista.
- Trobar alternatives no violentes en les seves relacions.

La metodologia del SAH amb els homes usuaris es fa a través de:

- Intervenció individual d'acolliment: té per objectiu valorar la situació i oferir una ajuda personalitzada,
- Intervenció grupal<sup>14</sup>: es facilita un treball biogràfic sobre els rols i els models d'home i de dona, es treballen la millora de l'autoconeixement, la identificació i l'expressió d'emocions, la resolució no violenta dels conflictes, la comunicació, l'empatia, l'autoestima, etc.

Altra qüestió important per a desenvolupar el treball del servei, és que els homes usuaris facilitin el contacte amb les seves parelles o ex parelles per tal de:

- Informar-les sobre el servei,
- Valorar el risc de futures situacions de violència,
- Oferir suport especialitzat i acompanyar-les en la derivació,
- Contrarestar qualsevol intent d'un ús manipulador que els homes puguin fer respecte a l'assistència al nostre servei.

#### PRINCIPALS DADES 2013

**Homes atesos com a usuaris del servei: 142**

**Presencialment: 113 homes**

**Telefònicament: 29 homes**

**Dones ateses com a parelles o ex parelles d'aquests usuaris: 71**

**Presencialment: 55 dones**

**Telefònicament: 16 dones**

**Tractament grupal:**

- 3 grups d'homes.

<sup>14</sup> Els grups de la intervenció grupal són setmanals i tenen una durada de 9 mesos.

- 30 participants.
- 87 sessions.

**Procedència:**

- 78,82% per pròpia iniciativa.
- 10,59% derivats per professionals de la xarxa pública i privada.
- 10,59% a través de la parella, ex parella o algun familiar.

**Accions de sensibilització:** 10

**Cursos de formació per a professionals:** 6

## Principals dades i comparativa

En l'atenció presencial del 2013, es van atendre 113 homes usuaris del servei, xifra superior a l'any anterior en un 14,14%. Es va contactar amb 55 dones com a parelles o ex parelles (9,84% menys respecte al 2012) d'aquests usuaris. Així el SAH va atendre presencialment un total de 168 persones, que representa un augment del 5% respecte al 2012.

A més, es van atendre telefònicament 45 persones (29 homes i 16 dones), que representen un 40,63% més que el 2012.

Tot i que des del 2007 es manté, en general, la tendència de creixement progressiu de persones ateses al servei, aquest any l'increment va venir donat pels homes atesos presencialment, cosa que es valora molt positivament.

<b>NOMBRE D'ATENCIIONS</b>	<b>2007</b>	<b>2008</b>	<b>2009</b>	<b>2010</b>	<b>2011</b>	<b>2012</b>	<b>2013</b>	<b>Diferència 2012-2013 %</b>
<b>Homes atesos presencialment</b>	77	103	100	98	114	99	113	14,14
<b>Homes atesos telefònicament</b>	32	39	21	27	23	17	29	70,59
<b>Subtotal homes</b>	<b>109</b>	<b>142</b>	<b>121</b>	<b>125</b>	<b>137</b>	<b>116</b>	<b>142</b>	<b>22,41</b>
<b>Dones ateses presencialment, com a (ex)parelles dels homes atesos</b>	19	15	43	42	45	61	55	-9,84
<b>Dones ateses telefònicament com a (ex)parelles dels homes atesos</b>	-	-	6	12	3	15	16	6,67
<b>Subtotal dones</b>	<b>19</b>	<b>15</b>	<b>49</b>	<b>54</b>	<b>48</b>	<b>76</b>	<b>71</b>	<b>-6,58</b>
<b>TOTAL</b>	<b>128</b>	<b>157</b>	<b>170</b>	<b>179</b>	<b>185</b>	<b>192</b>	<b>213</b>	<b>10,94</b>

Pel que fa a la intervenció amb els homes atesos al servei, es va realitzar un total de 490 entrevistes (8,42% més que l'any 2012). D'aquestes, 215 corresponen a la fase d'acolliment, 132 a la fase de tractament individual (63 homes), 87 sessions de treball grupal (30 homes), i 43 entrevistes a la fase de seguiment.

El 2013 es van atendre més homes en tractament individual, un 46,51% més. Això varia en funció de les característiques dels homes, ja que, a vegades i segons el cas, pot estar contraindicat un treball terapèutic de tipus grupal. També ha augmentat un 116,6% el nombre d'homes amb tractament mixt

(tractament que combina sessions grupals i entrevistes individuals), atès que, a vegades, l'usuari no pot assistir a alguna sessió del grup i la "recupera" individualment.

Pel que fa a les dones ateses com a parelles o ex el 2013, el volum va disminuir lleugerament. Les dones representen un 33% del total de persones ateses aquest any, comparat amb el 39 % del mateix període de 2012.

## Tractament grupal

Pel que fa als tractaments grupals, el 2013 es van iniciar tres grups de tractament, un cada quatre mesos. A més, en 2013 va finalitzar un dels grups que es va iniciar el 2012. En total, hi van participar 30 homes (el mateix nombre que en 2013) i es van realitzar 87 sessions.

El servei potencia el treball grupal, per sobre del tractament individual, perquè aquesta metodologia ofereix avantatges importants respecte al treball individual:

- Desindividualitza la problemàtica de la violència de gènere i visibilitza els seus components socials i culturals.
- Permet identificar en els altres membres del grup aspectes que són difícils de reconèixer en un mateix.
- Facilita que es qüestionin mútuament creences, discursos i actuacions relacionades amb l'exercici de la violència i permet que aprenguin dels avanços i de les estratègies d'èxit dels altres.
- Permet observar la mateixa interacció i treballar processos i patrons de comunicació, percepció i significació de l'experiència en situacions de conflicte entre els homes en el grup. El treball grupal afavoreix modelar maneres alternatives de comunicació i relació per part dels facilitadors.
- El grup pot convertir-se en una xarxa de suport social significativa per als seus membres, i en un espai de construcció i elaboració d'intimitat.

Els continguts que es desenvolupen en el treball grupal amb els homes són:

- Responsabilització de la violència exercida.
- Anàlisi d'episodis violents.
- Relació entre masculinitat i violència.
- Relació amb la violència en la pròpia història de vida.
- Noves formes de relació i aprenentatge d'habilitats relacionals.

Pel que fa a l'evolució de la participació en els grups, tenint en compte que està limitada a 12 homes per grup, aquesta ha anat creixent progressivament especialment a partir de 2011 amb especial incidència els dos últims anys.

<b>NOMBRE DE PARTICIPANTS EN GRUPS</b>	<b>2007</b>	<b>2008</b>	<b>2009</b>	<b>2010</b>	<b>2011</b>	<b>2012</b>	<b>2013</b>	<b>Diferència 2012-103 %</b>
<b>Usuaris</b>	27	27	28	22	26	30	30	0,00
<b>Sessions</b>	63	61	63	51	45	80	87	8,75

## Procedència de les demandes al servei

En 2013 les sol·licituds d'atenció generades al servei hi van arribar per les vies següents: iniciativa pròpia(78,82%), usuaris derivats per professionals de la xarxa pública i privada (10,59%), i a través de la parella, ex parella o algun familiar (10,59%). Aquestes dades indiquen que s'ha millorat el coneixement del servei per part dels homes, ja que hi arriba directament un 52% més que en 2012.

Els usuaris que hi van accedir sense derivació havien trobat majoritàriament la informació a través de la parella, familiars o amics, o bé per les comissaries de Mossos d'Esquadra, policia i/o jutjats, serveis sanitaris i línies d'informació telefònica.

Pel que fa a les derivacions, durant el 2013 van millorar les derivacions des dels serveis de salut i els serveis especialitzats en violència masclista i les associacions de dones.

CENTRES DERIVANTS (%)	2007	2008	2009	2010	2011	2012	2013
CAP Salut	13,00	10,00	7,00	32,10	14,70	12,50	24,39
Serveis Socials	13,00	13,00	27,00	3,60	32,40	25,00	24,39
Serveis especialitzats en violència i associacions de dones	37,00	40,00	40,00	21,50	8,80	4,17	12,20
Salut Mental	10,00	13,00	3,00	7,10	2,90	16,67	7,32
Serveis penitenciaris	-	-	-	-	8,80	8,33	7,32
Professionals privats	17,00	8,00	10,00	7,10	0,00	29,16	7,32
Altres Institucions (entre d'altres, Mossos, OAVD...)	0,00	6,00	7,00	14,30	11,70	4,17	7,32
PIAD	7,00	4,00	0,00	7,10	2,90	0,00	4,88
EAIA	0,00	4,00	3,00	3,60	8,80	0,00	2,44
CAS Drogodependències	3,00	2,00	3,00	3,60	2,90	0,00	2,44

## Perfil dels homes atesos el 2013

Els homes atesos al servei durant el 2013 van mostrar una gran *heterogeneïtat* de variables demogràfiques i característiques psicosocials, el que demostra la inexistència d'un perfil homogeni entre els homes que exerceixen violència. Malgrat tot, es pot determinar una sèrie de trets particulars i més habituals entre els homes atesos al SAH.

### Edat dels homes atesos al SAH

Com en anys anteriors, la forquilla d'edat dels homes atesos va continuar sent ampla: entre 18 i 72 anys. Les dades mostren que els usuaris del servei eren homes força joves, tram d'edat més favorable per provocar transformacions. La distribució percentual per franges d'edat es va mantenir força estable respecte a l'any 2012, tot i que en el 2013 es va incrementar respecte a l'any 2012 en la franja corresponent als homes entre 36-45 anys, situant-se com la franja amb majoria d'usuaris. Un 59,83 % dels usuaris tenien entre 26 i 45 anys, xifra semblant al 2012. D'altra banda, el grup d'edat a partir de 46 anys va representar un 32.62 % el 2013.

EDAT (%)	2007	2008	2009	2010	2011	2012	2013
18-25 anys	6	6,8	6	6,4	6,1	10,10	8,55
26-35 anys	34	26,5	33	33,6	32,4	26,26	20,51
36-45 anys	38	35	30	23,6	25,4	33,33	39,32
46-55 anys	15	17,1	23	27,3	24,5	19,19	20,51
56-65 anys	5	10,3	6	9,1	7	5,05	5,98
+ de 65 anys	2	4,3	2	2,7	4,3	6,06	5,13
NC	4,3	17,6	2,4	12,0	0,3	0,0	0,0

### Nivell d'estudis dels homes atesos al SAH

Pel que fa al nivell d'estudis, la majoria dels usuaris tenien estudis primaris i secundaris, el que correspon a un 47,01% el 2013 (54,54% el 2012). Un 28,21% tenien estudis superiors i un 20,51% havien cursat Formació Professional. Un nombre reduït d'usuaris no tenien estudis (4,27%), xifra superior al 2012.

NIVELL D'ESTUDIS (%)	2007	2008	2009	2010	2011	2012	2013
Sense estudis	0,00	4,00	3,00	2,10	3,00	1,01	4,27
Primaris	46,00	31,00	22,00	30,90	32,8	33,33	32,48
Secundaris	17,00	25,00	24,00	19,10	23,68	21,21	14,53
Formació Professional	7,00	10,00	24,00	23,40	21,05	17,17	20,51
Superiors	29,00	30,00	24,00	24,50	21,05	27,27	28,21
NC	19,00	21,00	19,00	24,80	0,00	0,00	0,00

### Situació laboral dels homes atesos al SAH

En 2013, el 60,68% dels usuaris treballaven, respecte a un 67,6% en 2012 (un descens de 6,92 punts respecte a 2012<sup>15</sup>). Aquest percentatge ha anat davallant progressivament coma conseqüència de la conjuntura econòmica actual; des de 2007 ha baixat 19,32 punts.

SITUACIÓ OCUPACIONAL (%)	2007	2008	2009	2010	2011	2012	2013
Treballen	80,00	68,10	71,00	76,80	69,30	67,68	60,68
Atur	14,40	20,70	20,00	12,00	18,42	21,21	29,06
Jubilats	3,30	6,00	5,00	6,00	10,53	11,11	9,40
Baixa	2,20	5,20	4,00	5,00	1,75	0,00	0,85
NC	10,00	10,00	19,00	24,00	0,00	0,00	0,00

<sup>15</sup>El 2012 la diferència van ser de 7,6 punts menys que el 2011.



### **Nacionalitat dels homes atesos al SAH**

En 2013 un 58% d'usuaris tenien nacionalitat espanyola i un 42% eren estrangers, dades molt semblants a les xifres del 2012. Del total de 17 nacionalitats diferents registrades a l'espanyola, les que comptaren amb més usuaris van ser les de països d'Amèrica Llatina (un 27,35%), tot i que aquesta xifra va baixar respecte a l'any anterior.

<b>PROCEDÈNCIA (%)</b>	<b>2007</b>	<b>2008</b>	<b>2009</b>	<b>2010</b>	<b>2011</b>	<b>2012</b>	<b>2013</b>
<b>Espanya</b>	68,80	72,00	66,00	69,60	62,20	59,60	58,12
<b>Amèrica Llatina</b>	13,80	15,00	8,00	13,60	26,30	32,32	27,35
<b>Àfrica</b>	13,80	13,00	2,00	0,00	2,60	1,01	3,42
<b>Altres</b>	3,60	0,00	24,00	16,80	8,90	7,07	11,11

### **Estat civil dels homes atesos al SAH**

Pel que fa a l'estat civil dels usuaris atesos el 2013, hi va haver un predomini dels homes casats que representaren el 41,88% (47,4% el 2012), i solters el 31,62% (28,28% el 2012), que en total sumen el 73,50% dels usuaris (el 2012 el 76,20%). El volum d'homes solters va disminuir lleugerament en 3,34 punts. Els homes separats i divorciats sumaren el 18,80% del total, una proporció semblant als altres anys (16,16% el 2012).

<b>ESTAT CIVIL (%)</b>	<b>2007</b>	<b>2008</b>	<b>2009</b>	<b>2010</b>	<b>2011</b>	<b>2012</b>	<b>2013</b>
<b>Casat</b>	45,50	46,00	44,00	46,30	44,70	47,47	41,88
<b>Parella de fet</b>	6,90	7,00	9,00	10,60	6,10	4,04	6,84
<b>Divorciat</b>	18,80	17,00	26,00	27,60	36,00	7,07	3,42
<b>Separat</b>	10,90	12,00	9,00	7,30	10,50	12,12	15,38
<b>Solter</b>	14,90	14,00	10,00	4,10	35,96	28,28	31,62
<b>En tràmits</b>	2,97	3,00	2,00	4,10	1,80	1,01	0,85
<b>NC</b>	7,90	15,00	19,00	1,60	0,00	0,00	0,00

### **Paternitat i convivència dels homes atesos al SAH**

Durant el 2013 fins a un 71% dels homes atesos eren pares (29,69% més que el 2012). Malgrat això, només un 28% dels usuaris convivia amb els fills/filles o amb els fills/filles i la parella. D'altra banda, si bé majoria dels fills i filles eren menors de 10 anys (51%), un 28% dels fills i filles eren majors d'edat.

Pel que fa a la unitat de convivència, novament en 2013 la majoria dels homes atesos convivia amb la parella (29%) o amb la parella i amb fills/es (28,21%). De la resta, un 15% vivia sol i un 17% amb familiars. Només el 7% vivien en un pis compartit amb altres persones.

Aquests percentatges d'usuaris que convivia amb les seves parelles i/o amb els seus fills i/o els fills de la parella indiquen la necessitat de treballar amb els homes per tal de prevenir futura violència contra les parelles i els/les fills/es, i les conseqüències que podien tenir tant per a les dones com per als infants i adolescents amb qui convivia.

CONVIVÈNCIA (%)	2007	2008	2009	2010	2011	2012	2013
Parella o parella i fills/es	50,00	60,00	57,00	55,70	57,90	56,57	57,27
Familiars	10,00	14,00	17,00	18,90	18,40	16,16	17,09
Sol	19,00	20,00	25,00	23,80	20,20	21,21	14,53
Amb amics	5,00	5,00	1,00	1,60	3,50	6,06	6,84
NC	16,00	15,00	19,00	2,40	0,00	0,00	4,27

### *Dades psiquiàtriques dels homes atesos al SAH i consum de substàncies tòxiques*

Tant en referència al consum de tòxics com als antecedents psiquiàtrics, en 2013 es va poder apreciar que es mantenia el nombre d'usuaris que consumien substàncies tòxiques i que havien acudit a algun servei psicològic/psiquiàtric: al voltant del 55% dels homes amb antecedents psiquiàtrics en 2013 i 2012, i del 49% amb reconeixement de consum de substàncies respectivament.

Aquestes dades corroboren la tesi segons la qual el consum de substàncies tòxiques no té una relació de causa-efecte amb la violència dels homes agressors, tot i que sí que es tenen en compte com a problemàtiques associades.

CONSUM DE SUBSTÀNCIES (%)	2007	2008	2009	2010	2011	2012	2013
Sí	29,36	38,53	25,62	31,20	37,70	49,49	49,00
No	33,03	54,13	45,45	40,80	62,30	50,51	51,00
NC	62,39	37,61	28,93	28,00	0,00	0,00	0,00

## Violència que han exercit

### Tipus de violència exercida

Les dades indiquen, un any més, l'heterogeneïtat de característiques dels usuaris i per tant, la inexistència, al nostre servei, d'un perfil homogeni dels homes que maltracten les seves parelles.

En el tipus de violència reconeguda s'observa una tendència a què s'igualin en termes relatius els casos de violència psicològica i els que també exerceixen violència física. Tot i que en 2013 en la major part de casos va haver-hi violència física i psicològica, la violència exclusivament psicològica va augmentar 13 punts.

Respecte a l'evolució des del 2007, es pot dir que va creixent la violència que és només psicològica, i va disminuir, sobretot des de 2011, la violència física acompanyada de violència psicològica, la qual cosa ens indica un bon pronòstic per als tractaments.

VIOLÈNCIA EXERCIDA	2007		2008		2009		2010		2011		2012		2013	
	Usuaris	%	Usuaris	%	Usuaris	%	Usuaris	%	Usuaris	%	Usuaris	%	Usuaris	%
Psicològica	15	13,76	21	14,79	20	16,53	18	14,40	24	21,05	25	25,25	45	38,46
Física i psicològica	57	52,29	86	60,56	64	52,89	67	53,60	90	78,95	67	67,68	66	56,41
Física, psicològica i sexual	4	3,67	3	2,11	9	7,44	10	8,00	0	0,00	7	7,07	6	5,13
NC	32	29,36	28	19,72	27	22,31	30	24,00	0	0,00	0	0,00	0	0,00
<b>TOTAL</b>	<b>109</b>	<b>100</b>	<b>142</b>	<b>100</b>	<b>121</b>	<b>100</b>	<b>125</b>	<b>100</b>	<b>114</b>	<b>100</b>	<b>99</b>	<b>100</b>	<b>117</b>	<b>100</b>

### Temps de durada de la violència exercida

En 2013, igual que l'any 2012, en la major part dels casos la violència exercida va tenir una durada inferior als 5 anys, augmentant lleugerament en 2013 (63%), per tant es tracta de situacions menys cronificades. D'aquests, un 47% arriba al servei abans dels 3 anys d'estar exercint violència contra la parella. De forma semblant al 2012, una petita part (10%) porta més de 20 anys exercint la violència.

Pel que fa a l'evolució entre el 2007 i el 2011, els intervals inferiors a 3 anys són també els més alts i van incrementant-se progressivament: la intervenció dins dels períodes relatius a la violència exercida inferior a 3 anys de durada redueix la probabilitat d'una cronificació del fenomen de la violència. D'aquí la importància i necessitat de continuar treballant per a una millor detecció i derivació per part de la xarxa pública; per això, el *Circuit Barcelona* ha estat coordinant una comissió sobre aquesta matèria on participa el projecte del SAH *Canviem-ho*, i ha elaborat la *Guia de recomanacions per la detecció de violència masclista en homes*.

### TEMPS DE DURADA DE LA VIOLÈNCIA

	<1 any		1 a 3 anys		3 a 5 anys		5 a 9 anys		10 a 20 anys		20 o més anys		NC		TOTAL
	usuaris	%	usuaris	%	Usuaris	%	usuaris	%	usuaris	%	usuaris	%	usuaris	%	
2007	7	6,42	17	15,60	4	3,67	12	11,01	13	11,93	3	2,75	53	48,62	109
2008	28	19,72	16	11,27	12	8,45	16	11,27	6	4,23	9	6,34	55	38,73	142
2009	17	14,05	19	15,70	12	9,92	15	12,40	2	1,65	10	8,26	46	38,02	121
2010	11	8,80	22	17,60	15	12,00	8	6,40	12	9,60	14	11,20	43	34,40	125
2011	18	15,79	36	31,58	15	13,16	15	13,16	15	13,56	15	13,16	0	0,00	114
2012	11	11,11	38	38,38	9	9,09	14	14,14	14	14,14	13	13,13	0	0,00	99
2013	18	15,38	37	31,62	18	15,38	17	14,53	15	12,82	12	10,26	0	0,00	117

### Situació judicial dels homes atesos al SAH

En 2013 es manté el percentatge d'usuaris en situació judicial (amb denúncia) al voltant del 43% del total d'usuaris tot i que, en termes absoluts, aquest grup d'usuaris va augmentar respecte al 2012 (un 16,28%).

Un 84% dels usuaris en situació judicial havien estat denunciats per violència de gènere, i d'aquest un 42% tenien condemna. El 2013 es produeix un augment (10,53%) respecte al volum d'homes denunciats per aquest delictes respecte del 2012. Dels 50 usuaris en situació judicial, 21 d'ells tenien interposada una ordre d'allunyament, és a dir, el 42%.

La denúncia és, per a molts homes, el detonant que els motiva a fer canvis en la seva forma de relacionar-se. S'ha d'aprofitar aquest moment per a vincular-los al SAH i iniciar un procés d'acompanyament i motivació per al canvi.

### DENÚNCIES INTERPOSADES A HOMES ATEOS AL SAH

Any	Amb denúncia		Sense denúncia		NC		TOTAL
	Usuaris	%	Usuaris	%	Usuaris	%	Usuaris
2007	40	36,70	36	33,03	33	30,28	109
2008	57	40,14	56	39,44	29	20,42	142
2009	43	35,54	48	39,67	30	24,79	121
2010	46	36,80	47	37,60	32	25,60	125
2011	52	45,61	62	54,39	0	0,00	114
2012	43	43,43	56	56,57	0	0,00	99
2013	50	42,74	67	57,26	0	0,00	117

## 12. Projecte de prevenció *Canviem-ho. Homes per a l'equitat de gènere*

### Descripció del servei i principals dades

El projecte *Canviem-ho. Homes per a l'equitat de gènere* (en endavant, *Canviem-ho*) va endegar, en 2009, el seu desplegament dins del Servei d'Atenció a Homes per a la promoció de relacions no violentes (SAH), com a projecte de prevenció i sensibilització adreçat als homes.

El 3 de març de 2011 es va fer la presentació institucional del projecte i de la seva web<sup>16</sup>, i durant el primer semestre de 2012 va continuar la tasca de difusió per tal de consolidar-lo i fer-lo visible entre les xarxes de professionals i serveis de la ciutat de Barcelona, així com entre el teixit associatiu i els homes individualment.

Els objectius generals del projecte *Canviem-ho* són els següents:

- Prevenir en la població d'homes de Barcelona les conductes i les relacions violentes contra la parella i fills/es.
- Qüestionar el model de la masculinitat hegemònica predominant i visibilitzar les seves conseqüències negatives per a les dones, els infants i els mateixos homes.
- Co-construir i difondre models alternatius, diversos i flexibles de masculinitat que possibilitin l'equitat entre homes i dones.

### Principals dades

El 2013 es va continuar amb el treball de consolidació i arrelament del *Projecte Canviem-ho* entre els diferents serveis de l'Ajuntament de Barcelona, la xarxa de serveis públics i la xarxa d'associacions de la ciutat.

Durant el 2013, cal destacar la publicació en versió digital de la *Guia de recomanacions per a la detecció de violència masclista en homes*, fruit de la *Comissió de treball sobre homes que exerceixen violència* del *Circuit Barcelona contra la violència vers les dones*.

El 2013 va augmentar el nombre d'accions de sensibilització i d'aprofundiment (cursos de formació, tallers i grups de pares) realitzades respecte a l'any 2012. A més, s'ha valorat positivament la concreció durant aquest any d'accions de sensibilització i d'aprofundiment per al 2014, fins al punt d'augmentar les hores de dedicació al projecte en un 42%.

Alhora, el projecte amb els grups de pares de preparació al naixement dels diferents serveis d'Atenció a la Salut Sexual i Reproductiva (ASSIR) de la ciutat, va millorar durant el 2013 amb l'augment d'un grup més a l'any (un total de 5) i la reactivació del grup de treball de professionals del PASSIR per dissenyar noves intervencions adreçades a homes.

Cal destacar també aquest any l'increment de visites a la web del projecte *Canviem-ho*. Concretament, durant el 2012 el web va tenir 42.470 visites, un 87,32% més que el 2011. També augmentaren els usuaris que van realitzar més d'una visita (un 65,25% més que el 2011), la qual cosa permet parlar d'una

<sup>16</sup> [www.bcn.cat/canviem-ho](http://www.bcn.cat/canviem-ho)

certa fidelització dels usuaris, i una millora clara de la difusió del projecte. Pel que fa a les accions de difusió del *Canviem-ho*, el 2013 es van realitzar les següents:

- Presentació del *Canviem-ho* a diferents organismes i serveis públics:
  - *Circuit Barcelona Contra la Violència vers les dones* dels districtes de Sant Martí, d'Horta-Guinardó, de Sant Andreu i de Sants-Montjuïc.
  - Consell de Dones de l'Eixample
  - SIE Baix Llobregat
  - Àrea d'igualtat de l'Ajuntament de Premià de Dalt
  - Estudiant de Doctorat d'Antropologia de la Universitat de Barcelona
- Consultes des de la web: aquest any es van rebre 15 consultes des de la web de les quals, 11 van ser consultes per demanar informació des de l'enllaç de contacte de la web i 4 des del formulari de demanda d'activitat de la web.
- Demandes externes: es va rebre un total de 32 demandes externes, de les quals 20 van arribar via correu electrònic i 12, via telefònica.

## Accions de sensibilització, formació i aprofundiment

### *Les línies temàtiques i objectius desenvolupats el 2013*

Les línies temàtiques treballades giren al voltant de les qüestions següents:

- Promoure la implicació dels homes en la prevenció i l'eradicació de les violències masclistes
- Promoure la conciliació de la vida laboral i familiar i, concretament, la coresponsabilitat dels homes en les tasques domèstiques i en la cura de les persones, especialment de les persones dependents a la família
- Masculinitats i perspectiva de gènere

### **Promoure la implicació dels homes en la prevenció i l'eradicació de les violències masclistes**

Aquesta promoció es va concretar en els aspectes següents:

- **Comissió de treball sobre homes que exerceixen violència del Circuit Barcelona.** Es van realitzar 3 reunions ordinàries i 6 sessions de grups de discussió per tal de realitzar recomanacions específiques pels diferents àmbits d'actuació (coordinació dels grups, convocatòria, dinamització i devolució). La participació va ser la següent:
  - *Atenció a dones:* EAD, Centre de Serveis Socials del Baix Guinardó, SAH (psicòloga de dones), PIAD de l'Eixample, Servei d'Atenció Socioeducativa (SAS) de l'Agència ABITS, Institut Català de les Dones (ICD), Oficina d'Atenció a la Víctima del Delicte de Justícia i Unitat de Mesures Penals Alternatives.
  - *Justícia i cossos de seguretat:* Mossos d'Esquadra (Grup regional d'atenció a la víctima), Àrea de reparació i atenció a la víctima, Unitat de Programes d'intervenció especialitzada, Unitat de medi obert, Unitat de recursos comunitaris, Serveis de Mesures Penals Alternatives, Unitat de Programes i Innovació de la Direcció General de Mesures d'Execució Penal a la Comunitat i de Justícia Juvenil.
  - *Infància i Família:* EAIA de Les Corts, CSMIJ Ciutat Vella, CSMIJ Les Corts, EAP Gràcia, Punt de Trobada, SAN.
  - *Serveis Socials:* Centre de Serveis Socials de Sant Antoni, Centre de Serveis Socials Raval Sud, Centre de Serveis Socials de Nou Barris, Departament d'Atenció a Persones Vulnerables, Centre d'Urgències i Emergències Socials de Barcelona.

- *Salut, Hospitals i CUAP*: Hospital Clínic, Hospital Vall d'Hebron, Hospital de Sant Pau, Hospital Plató Hospital del Mar, Centre Perecamps.
- *Salut Primària i Especialitzats*: CAP Vallcarca, CAP Larrard, CAP Sarrià, CAP Sardenya, ASSIR Rio de Janeiro, ASSIR Dreta, CSMA Horta, CAS Garbivent, CAS Horta-Guinardó, CAS Sants, Institut Català de Salut.

— **Xerrades:**

- "L'atenció als homes que exerceixen violència" al Centre Penitenciari de Dones Wad-Ras.
- "L'atenció als homes que exerceixen violència" amb el grup de dones de Nou Barris, organitzat i realitzat al Casal de Barri La Cosa Nostra.
- Cicle de xerrades sobre masculinitat "Parlem del paper dels homes en la societat actual" a la Casa de la Barceloneta 1761, organitzat pel projecte *Iguals i Diferents* dins del Pla de barris de la Barceloneta. Xerrada: "La masculinitat tòxica: noves i velles formes de masculinitat".

— **Formació:**

- Curs de formació a l'equip educatiu de l'Escola del Centre penitenciari de joves sobre "Prevenició de la violència masclista amb joves" (4 hores).
- Sessió formativa al *Circuit de Barcelona contra la violència vers les dones* del districte de Ciutat Vella sobre "Perspectives d'intervenció i prevenició amb els homes per a la promoció de relacions no violentes" (3 hores).
- Sessió formativa al *Circuit de Barcelona contra la violència vers les dones* del districte de Sants-Montjuïc sobre "Perspectives d'intervenció i prevenició amb els homes per a la promoció de relacions no violentes" (3 hores).
- Seminari sobre "Detecció i abordatge de la violència masclista amb homes a la IX Sessió de treball *Circuit Barcelona contra la violència vers les dones*" (5 hores).

**Promoure la conciliació de la vida laboral i familiar i, concretament, la coresponsabilitat dels homes en les tasques domèstiques i en la cura de les persones, especialment de les persones dependents a la família**

Aquesta promoció es va concretar en les accions següents:

- Cicle de xerrades sobre masculinitat "Parlem del paper dels homes en la societat actual" a la Casa de la Barceloneta 1761, organitzat pel projecte *Iguals i Diferents* dins del Pla de barris de la Barceloneta. Amb les xerrades següents:
  - "La mama és la mama, i els papes? La importància de les relacions paternofilials".
  - "A casa, portes els pantalons o els rentes? La implicació dels homes en les tasques domèstiques".
- Xerrada "La mama és la mama i el papa?" al Centre Cívic La Sedeta de Gràcia, Organitzada pel PIAD de Gràcia.

**Masculinitats i perspectiva de gènere**

Es van realitzar accions de sensibilització a partir de la participació en jornades, taules rodones, cursos, etc.; concretament les següents:

- Xerrades:
  - Cicle de xerrades sobre masculinitat “Parlem del paper dels homes en la societat actual” a la Casa de la Barceloneta 1761, organitzat pel projecte *Iguals i Diferents* dins del Pla de barris de la Barceloneta. Xerrada: “La masculinitat tòxica: noves i velles formes de masculinitat”.
  - Xerrada “Canviem-ho! Què són les noves masculinitats?”, al SIAD de Gavà.
- Sessió formativa al Màster d'Intervenció Psicosocial de la Universitat de Barcelona sobre “Estudis d'homes amb perspectiva de gènere: masculinitats” (2 hores).



## 13. Enfortiment dels Centres de Serveis Socials bàsics per a la millora de la detecció i de l'atenció en situacions de violència masclista

### Precedents

Amb la participació de tots els serveis municipals implicats, els anys 2006 i 2007 es va procedir a protocol·litzar la intervenció dels serveis socials amb les dones que viuen o han viscut violència masclista i amb els seus fills i filles. De resultes d'aquest treball, durant el 2007 es van editar els documents següents:

- *Protocol de la intervenció individualitzada amb dones que viuen o han viscut violència de gènere.*
- *Protocol de la intervenció grupal amb dones que pateixen o han patit violència de gènere.*
- *Pautes orientatives d'exploració i d'intervenció amb els fills i filles de les dones ateses per situacions de violència de gènere.*

En coherència amb el contingut de la protocol·lització realitzada, es va decidir que tots els Centres de Serveis Socials implementessin a partir del novembre de 2009 els criteris tècnics definits, millorant la detecció de situacions de violència no expressada per les dones i l'atenció que correspongui a cada cas. Per poder-ho portar a terme es van posar en marxa dues mesures de suport:

- Pla de formació per als professionals dels Centres de Serveis Socials
- Suport i assessorament tècnic, tant respecte de casos com de l'atenció grupal amb dones (com a dones i com a mares), a infants i adolescents per part de l'Equip d'Atenció a les Dones.

### Dades de formació a professionals dels Centres de Serveis Socials

Formació a professionals del període comprès entre 2008 i 2012:

- Sis edicions del *Curs de formació bàsica* sobre intervenció en situacions de violència masclista des del context dels serveis socials<sup>17</sup>. Aquest curs es destina a treballadors/es socials, educadors/es socials i psicòlegs/gues dels Centres de Serveis Socials de la ciutat, i hi van participar 152 professionals.
- Dues edicions del curs d'aprofundiment sobre *Treball grupal amb dones que viuen situacions de violència* al qual van assistir 53 professionals dels Centres de Serveis Socials.

Les dades de la formació a professionals dels CSS durant el 2013 són les següents:

- *Seminari sobre intervenció en situacions de violència masclista des del rol de la disciplina de la psicologia en el context dels serveis socials bàsics* adreçat als 27 psicòlegs i psicòlogues dels CSS de la ciutat. El seminari va tenir una durada de 26 hores.
- Primera edició del curs sobre *Intervenció amb infants i adolescents i amb les mares en situacions de violència masclista* adreçats a equips professionals de CSS amb una durada de 25 hores. En aquesta primera edició participen un total de 40 professionals dels equips de tres Centres de Serveis Socials (Fort Pienc, Coll-Vallcarca i Clot-Camp de l'Arpa). La previsió és que es faran tantes edicions com calgui al llarg dels pròxims anys fins a garantir la formació dels equips professionals dels 40 CSS de la ciutat.

<sup>17</sup>Aquest curs constava de 20 hores i disposava de 25 places

## Implementació del model d'intervenció amb la infància i l'adolescència en situacions de violència masclista des dels serveis socials públics de la ciutat de Barcelona

La definició d'aquest model forma part del procés de millora contínua que s'inicià l'any 2005, com s'ha dit anteriorment, i ha estat elaborat per un grup de treball integrat per professionals i comandaments de tots els serveis socials implicats: Centres de Serveis Socials, Equips d'Atenció a la Infància i l'Adolescència, Equip d'Atenció a les Dones, Servei d'Atenció a Nenes i Nens i la Casa d'Acolliment de llarga estada. Aquest grup de treball ha estat coliderat per la Direcció del Programa de Dona de l'Ajuntament de Barcelona i pel Consorci de Serveis Socials de Barcelona, i en ell hi han participat també dues expertes externes.

El model es va presentar institucionalment (juliol de 2012) i ha estat publicat i difós en català i castellà durant el 2013. Es tracta d'un esforç reeixit per integrar mirades que no sempre conflueixen tot i la voluntat de professionals i serveis: la de gènere, la d'infància en risc i la de violència masclista, alhora que fa aportacions totalment innovadores i útils per a la pràctica professional, i consolida les bones pràctiques existents. És un llibre ambiciós en tant que pretén ser útil, apoderar els i les professionals, i tenir impacte en l'àmbit institucional; aporta també una sèrie de recomanacions per a la millora de l'atenció que es dispensa als infants i als adolescents que viuen situacions de violència masclista, recomanacions que interpel·len altres institucions a més de les dues colíders del grup de treball.

Aquest model, es converteix en Mesura de Govern en sessió del Plenari Municipal de 26 d'abril de 2013 i té, per tant, caràcter vinculant. La Mesura de Govern contempla diferents accions per garantir la implementació del Model definit per part de tots els serveis socials municipals implicats: CSS, EAIA, EAD, SAN i CMAU-VM.

L'any 2013 es va iniciar la implementació d'aquestes accions de la Mesura de Govern:

- 1 sessió de presentació del Model als i a les professionals dels 3 CSS que havien de fer la primera edició del curs esmentat a l'apartat anterior. Es van programar 10 sessions més per tal de garantir la presentació a totes les persones professionals de les disciplines del Treball Social, l'Educació Social i la Psicologia dels 40 CSS de la ciutat. Cada sessió amb una durada de dues hores.
- Es va iniciar el curs ja esmentat.

## 14. *Paranys de l'amor*, tallers de prevenció de relacions abusives per a adolescents i joves

### Descripció del servei i dades principals

*Paranys de l'amor* són tallers de prevenció de relacions abusives per adolescents i joves que promouen estratègies educatives, preventives i de sensibilització encaminades a incrementar la conscienciació entorn de la presència de la violència masclista en la quotidianitat, tot permetent identificar valors, actituds i comportaments que són indicadors d'abús de les relacions afectives i interpersonals entre nois i noies. La identificació de la violència és un primer element de prevenció que ajuda a evitar la instal·lació i cronificació de les relacions abusives.

Els temes que desenvolupen i tracten els tallers són els següents:

- Els estereotips i les identitats de gènere.
- L'amor. La idealització de l'amor. Indicadors de relacions abusives.
- El fenomen de la violència. Conductes agressives. Les violències vers les dones.
- Posicionament personal
- Alternatives.

#### PRINCIPALS DADES 2013

**Nombre de tallers:** 85 (equivalents a 372 hores)

**Nombre de centres que han fet els tallers:** 32 centres

**Nombre d'alumnes participants:** 1.748 (934 noies i 814 nois)

### Tallers realitzats

Si bé a partir del 2012 els tallers de 2 hores de durada ja van passar a oferir 4 hores, des de setembre de 2013 aquesta formació té una durada mínima de 6 h., distribuïdes en tres sessions de dues hores. Tanmateix, les 6 h. de l'activitat són impartides amb flexibilitat, en funció de les necessitats i realitats de cada centre educatiu i/o de lleure. Aquest augment d'hores permet poder treballar nous continguts que es perceben com a absolutament necessaris en la tasca de prevenció de relacions abusives entre la gent jove.

Així, en l'actualitat, a part de la discriminació per raons de gènere, s'analitzen la multiplicitat d'eixos de desigualtat que poden confluïr en la vida de les persones. D'aquesta manera, el fet de copsar "la discriminació múltiple"-interseccionalitat- que reflecteix la complexitat vital dels éssers humans, ajuda a veure com no tots ni totes partim del mateix punt de sortida.

Ja el 2011 es van modificar els criteris en l'estructura del projecte, assegurant-hi dos talleristes (un home i una dona) que desenvolupen la totalitat dels tallers *Paranys* per consolidar-ne la metodologia, homogeneïtzar-ne els continguts, aconseguir-ne un major control i millorar-ne el seguiment -abans es comptava amb diferents professionals -.

Al següent quadre es refereixen les demandes que va tenir el servei, totes van ser ateses, representa un increment del 14,86%.

TALLERS DE PREVENCIÓ DEMANDES	2007	2008	2009	2010	2011	2012	2013	Increment 2012-2013 %
<b>TOTAL</b>	50	73	106	96	86	74	85	14,86

Respecte al nombre d'hores realitzades, l'any 2013 es van dur a terme 372 hores, fet que suposa un lleuger increment del 8,77%, ja que en 2013 es recuperen 28 hores de tallers pendents de realitzar el 2012 (a causa d'incidències esdevingudes als centres educatius) i que representen 7 tallers més

	2007	2008	2009	2010	2011	2012	2013	Increment 2012-2013 %
<b>NOMBRE D'HORES</b>	158	220	320	344	344	342	372	8,77

### Distribució de participants i valoració

Les dades mostren que durant l'any 2013 el nombre total d'alumnes participants es va incrementar en un 24,68%, recuperant les dades anteriors a 2012 en finalitzar en els centres educatius les situacions específiques viscudes l'any anterior i que implicaren menys sol·licituds de tallers.

PARTICIPANTS	2007	2008	2009	2010	2011	2012	2013	Increment 2012-2013 %
<b>Nois</b>	594	690	1.015	852	991	664	814	26,40
<b>Noies</b>	512	745	1.102	943	804	737	934	26,73
<b>Total</b>	<b>1.106</b>	<b>1.435</b>	<b>2.117</b>	<b>1.795</b>	<b>1.795</b>	<b>1.401</b>	<b>1.748</b>	<b>24,77</b>

Cal esmentar, a més, que la gran majoria d'alumnes va valorar novament de manera molt positiva els tallers. Cal assenyalar, però, que la valoració de les noies és lleugerament més positiva que la dels nois, a causa, possiblement, de la seva major empatia amb la qüestió de la violència masclista.

Tanmateix, la gran majoria de l'alumnat expressa la seva voluntat de seguir parlant d'aquests temes a l'aula.

## Distribució per centres i districtes

Es pot observar que el projecte *Paranys de l'amor* presenta una distribució heterogènia entre els districtes. Així, durant el 2013, als districtes de Les Corts i Gràcia no es va realitzar cap intervenció, mentre que gairebé la meitat dels tallers (48,1%) es va realitzar als districtes de Sant Martí i Horta-Guinardó. Aquest fet, que també es constata en anys anteriors, s'explica perquè en aquests districtes diversos centres educatius tenen una llarga tradició de realització del projecte. Tot i així, aquest any s'ha intentat garantir més presència en altres districtes com l'Eixample i Ciutat Vella, en els quals s'han realitzat intervencions en nous centres educatius.

<b>CENTRES PARTICIPANTS per districtes</b>	<b>2007</b>	<b>2008</b>	<b>2009</b>	<b>2010</b>	<b>2011</b>	<b>2012</b>	<b>2013</b>
<b>Ciutat Vella</b>	1	6	3	3	3	1	6
<b>Eixample</b>	4	4	1	2	1	1	3
<b>Sants Montjuïc</b>	1	2	3	3	3	3	6
<b>Les Corts</b>	1	1	1	1	0	0	0
<b>Sarrià-Sant Gervasi</b>	1	0	2	2	2	2	2
<b>Gràcia</b>	1	0	0	1	0	0	0
<b>Horta-Guinardó</b>	5	3	6	3	7	5	5
<b>Nou Barris</b>	2	1	2	5	4	2	1
<b>Sant Andreu</b>	1	3	3	0	2	4	3
<b>Sant Martí</b>	1	6	12	8	7	4	6
<b>TOTAL</b>	18	26	33	31	29	22	32

També cal destacar que la majoria dels tallers s'han dut a terme en centres educatius públics (76,5%). Així mateix és important tenir en compte l'esforç realitzat el 2013 d'estendre el projecte a nous centres. El 43,7% dels centres educatius va fer el taller per primer cop l'any 2013, fet que cal valorar molt positivament, ja que ajuda a donar visibilitat al projecte i a generar un major impacte en districtes que han estat infrarepresentats.

## Distribució per línies educatives

Com en anys anteriors, la major part dels tallers es va realitzar en el context de l'educació secundària obligatòria (ESO), concretament entre 3r i 4t. De fet, és on el perfil dels i de les participants s'ajusta més al projecte. Tot i així, aquest curs s'han realitzat diverses intervencions en altres espais educatius (4,7%): dos Centres Oberts, una Unitat d'Escolarització Compartida (UEC) i un Centre Residencial d'Acció Educativa (CRAE). En la majoria d'aquests espais s'han hagut d'adaptar els continguts i la metodologia dels tallers. Tot i que la valoració final no ha estat del tot positiva, els i les participants han pogut compartir experiències i reflexionar entorn de qüestions que els toquen de forma propera. Cal tenir en compte que aquests espais educatius no són el principal *target* del projecte i que resulten força complexos. Tanmateix, es considera que pot ser interessant intervenir en aquells espais educatius que formulen una demanda explícita, ja que sovint són llocs on els i les professionals han detectat dinàmiques de violència i és necessari poder-hi incidir.

<b>DISTRIBUCIÓ DELS TALLERS</b> <i>per línia educativa</i>	<b>2007</b>	<b>2008</b>	<b>2009</b>	<b>2010</b>	<b>2011</b>	<b>2012</b>	<b>2013</b>
<b>1r ESO</b>	0	0	0	1	0	0	0
<b>2n ESO</b>	0	0	0	3	0	0	0
<b>3r ESO</b>	10	22	45	20	31	30	35
<b>4t ESO</b>	24	32	50	44	36	23	28
<b>1r Batxillerat</b>	3	8	5	6	2	4	3
<b>FP</b>	0	0	0	15	11	0	10
<b>PTT</b>	0	0	0	4	4	2	0
<b>Altres<sup>18</sup></b>	13	3	2	3	2	15	9
<b>TOTAL</b>	<b>50</b>	<b>73</b>	<b>106</b>	<b>96</b>	<b>86</b>	<b>74</b>	<b>85</b>

<sup>18</sup> En aquests 9 s'hi han sumat els tallers fets a casals i centres on s'imparteix el Programa de Qualificació Professional Inicial (PQPI).

## 15. Acord Ciutadà per a una Barcelona lliure de violència vers les dones

### Descripció del servei i dades principals

Enguany es compleixen ja 12 anys de la concepció de l'*Acord Ciutadà per a una Barcelona lliure de violència vers les dones* com una de les línies fonamentals per a l'abordatge integral de la violència masclista a la ciutat i per avançar de forma eficaç cap a l'eradicació de qualsevol tipus de violència vers les dones. L'*Acord Ciutadà* va ser impulsat pel Consell de Dones de Barcelona i va comptar amb el suport dels Consells de Dones de tots els Districtes

Les línies que orienten l'*Acord Ciutadà per a una Barcelona lliure de violència vers les dones* són les següents:

- Promoure la implicació de la ciutadania en la promoció de la resolució pacífica de conflictes com a element primordial per assolir la tolerància zero vers la violència masclista.
- Considerar que les persones i els grups són el motor de canvi i transformació social.
- Treballar per a una ciutat activa, creativa i solidària a favor de les relacions equitatives entre dones i homes.

Les entitats adherides a l'*Acord Ciutadà* es comprometen a fer públic i explícit el compromís per a una Barcelona lliure de violència contra les dones i a contribuir a prevenir la violència masclista, mitjançant accions d'informació i sensibilització.

L'*Acord* pot ésser signat o ratificat per qualsevol institució i associació de la ciutat de Barcelona (veïnal, cultural, sindical, educativa, esportiva, juvenil, professional, política, etc.), així com per persones que es vulguin comprometre activament en la lluita contra la violència masclista.

El balanç d'aquests anys de col·laboració entre els agents socials i l'Ajuntament de Barcelona és molt positiu, ja que sense el compromís de la ciutadania i la complicitat del teixit associatiu de la ciutat, la lluita contra la violència masclista a la nostra societat seria una fita impossible d'aconseguir.

Són moltes les entitats, grups i institucions de Barcelona que han anat signant i renovant el seu compromís d'actuar contra la violència masclista any rere any, comptant actualment amb 611 institucions, associacions i grups de la societat civil.

Durant l'any 2013 van ser 49 les noves entitats que es van adherir a l'*Acord Ciutadà per a una Barcelona lliure de violència vers les dones*, mentre al llarg de 2012 ho havien fet 26, fet que significa un important increment del 88% en el nombre d'adhesions respecte a l'any anterior

#### DADES PRINCIPALS DE 2013

**Noves entitats adherides:** 49 (increment del 88% respecte al 2012)

**Total entitats:** 611

**Activitats:** 59 (increment del 31%)

**Persones participants en els actes:** 1.227

**Tallers de sensibilització i prevenció en el marc del VIII Fòrum contra les violències de gènere.**

**Col·laboracions amb equipaments cívics de la ciutat.**

## Catàleg d'activitats per a la sensibilització i la prevenció de la violència masclista

La Regidoria de Dona i Drets Civils, a través del Programa de Dona, posa a l'abast de les associacions i entitats signants de l'*Acord Ciutadà* un catàleg d'activitats gratuïtes per sensibilitzar i prevenir la violència masclista i treballar per a la seva eradicació. Les activitats que s'ofereixen es presenten en diferents formats (xerrada i taller audiovisual) i cerquen donar resposta a les necessitats de cada entitat en particular.

Les entitats adherides a l'*Acord Ciutadà* poden fer demanda d'una activitat del catàleg a través de correu electrònic<sup>19</sup>, telèfon o adreça postal<sup>20</sup> i reben l'assessorament i el suport tècnic de la Direcció de Dona. El CIRDA gestiona la sol·licitud i cerca persones expertes, entitats professionals o institucions especialitzades, segons la matèria demanada i adaptant l'activitat a les característiques de la sol·licitud, els objectius i el grup al qual s'adreça l'activitat.

Aquestes activitats poden tenir format de xerrada, de sessió d'audiovisuals o de tallers de prevenció amb diferents metodologies.

El 2011 es va revisar el catàleg d'activitats i es van establir els cinc eixos següents:

- *El concepte de violència masclista i l'abordatge del fenomen*: què s'entén per violència masclista; el marc legal; reconeixement i formes de la violència (física, sexual, psicològica, econòmica, laboral); el cicle de la violència; els micromasclismes; la desigualtat de gènere i la violència contra les dones com a fenomen estructural; els mites i falses creences entorn de les violències masclistes; la xarxa de recursos de prevenció, atenció i recuperació; el paper de la comunitat, el teixit social i les associacions de dones.
- *Els estereotips i els rols de gènere en la socialització; l'aprenentatge de la desigualtat*: el procés de socialització en les primeres etapes de la vida; la construcció de la desigualtat i del sexisme; repensar la masculinitat hegemònica; el treball per l'assoliment de models alternatius
- *La prevenció de la violència i de les actituds abusives en les relacions afectives i de parella*: l'abordatge de les creences i les expectatives que sustenten la construcció de les relacions afectives entre dones i homes; l'enamorament i el mite de l'amor romàntic; la prevenció i la identificació de les relacions abusives de parella.
- *Mites i representacions culturals de la violència a través dels discursos i dels mitjans de comunicació*: la transmissió dels mites i dels estereotips de gènere com a reforçadors i reproductors de les desigualtats; les formes d'expressió de les violències masclistes i dels mitjans de comunicació (cinema, art, noves tecnologies, TV, premsa, publicitat, etc.).
- *Educar per la igualtat en les primeres etapes de la vida i per la prevenció de la violència masclista des del context educatiu*: la socialització de gènere a la infància; el paper de les persones adultes en la socialització a la família i a l'escola; la coeducació i l'educació no sexista en els àmbits del lleure, la llar i l'aula.

Durant el 2013, es va consolidar la tendència a col·laborar amb equipaments de proximitat i participació cívica de la ciutat com ara casals i centres cívics. Com en anys anteriors, va continuar la demanda adreçada al col·lectiu de persones grans a partir de grups de Casals de Gent Gran.

<sup>19</sup> [acordnoviolencia@bcn.cat](mailto:acordnoviolencia@bcn.cat)

<sup>20</sup> *Acord ciutadà per una Barcelona lliure de violència vers les dones*. Centre d'Informació i Recursos per a les Dones (CIRD). C/ Camèlies, 36-38, 08024 Barcelona, tel. 93.285.03.57



També és remarcable la tasca dels agents educatius (professorat, professionals de l'educació social o la dinamització cultural) que volen realitzar activitats de sensibilització i prevenció amb grups d'adolescents i joves en centres d'ensenyament i en altres espais d'educació no formal.

Cal destacar el paper dels PIAD com agents de promoció de l'Acord al territori des del seu vessant d'intervenció comunitària i de treball en xarxa.

Com és habitual, un any més l'Ajuntament de Barcelona va tornar a col·laborar amb la *Plataforma Unitària contra les violències de gènere* amb l'organització de 7 tallers de sensibilització i prevenció de l'Acord Ciutadà adreçats a adolescents i joves, en el marc del VIII *Fòrum contra les violències de gènere* celebrat el 15, 16 i 17 de novembre del 2012.

En el marc del catàleg d'activitats que ofereix la Direcció de Dona per tal que les entitats que s'adhereixen a l'Acord puguin realitzar accions de sensibilització en el seu entorn, enguany es van realitzar 59 activitats amb la participació d'unes 1.227 persones, amb una mitjana de 25 per sessió.

Això suposa un increment del 31% en nombre d'activitats respecte a l'any anterior.

Pel que fa a la tipologia de la demanda, en relació a les activitats sol·licitades cal destacar els tallers entorn dels temes següents:

- La violència masclista, com afecta les nostres vides.
- Estereotips, rols de gènere i sexisme
- Amor romàntic i prevenció de relacions abusives amb joves.
- Les representacions de la violència masclista
- Les dones grans i la violència masclista.
- Educació en la igualtat, coresponsabilitat.

En aquest sentit, cal destacar l'interès pels tallers vinculats a les representacions culturals i el paper dels mitjans, especialment els audiovisuals (cinema i films de ficció, telesèries o videoclips) i en el teatre (monòlegs o sessions participatives a partir del mètode de "teatre de l'oprimit").

De cara a públic juvenil, activitats entorn de l'amor romàntic i la prevenció de relacions abusives; de cara a persones adultes i gent gran, entorn del que suposa la violència masclista, què passa en les relacions afectives i de parella, ja que mai és massa tard per prevenir. Enguany, de cara a públic infantil i/o familiar hi ha hagut algunes activitats per promoure la igualtat a partir del treball amb relats i contes.

## L'Acord Ciutadà per a una Barcelona lliure de violència vers les dones i 25 de novembre, Dia Internacional per a l'eliminació de la violència vers les dones

Dins de l'acte de commemoració del *Dia Internacional per a l'eliminació de la violència vers les dones*, que va tenir lloc el dia 20 de novembre del 2013 a la Filmoteca de Catalunya, es van ratificar els compromisos de l'Acord i es va fer el reconeixement institucional a les associacions, entitats i persones de la societat civil que any rere any se sumen a aquest projecte i es mostren compromeses amb la fita d'eradicar la violència masclista.

Durant l'acte es va fer lliurament del Premi 25 de novembre *Dia internacional per a l'eliminació de la violència vers les dones* (dotat amb 7.500 €), al qual van optar 13 projectes. Va resultar guanyador el projecte "*Xarxa activa BCN contra la violència vers les dones*", presentat per l'entitat *Plataforma unitària contra les violències de gènere*, i que pretén promoure la creació d'una xarxa d'equips als instituts de secundària que actuïn com agents actius contra la violència vers les dones

En aquesta edició el jurat va acordar concedir una menció especial al projecte "*Falah la Dona*", presentat per l'Associació Cultural, Educativa i Social Operativa de Dones Pakistaneses (ACESOP),

A la commemoració del 25 de novembre d'enguany es va voler donar visibilitat al tema del tràfic de persones amb finalitats d'explotació sexual com a forma de violència masclista projectant la pel·lícula "*The Whistleblower*" (*La veritat oculta*) de Larysa Kondracki que tracta aquest tema a partir de fets reals. La pel·lícula relata l'experiència viscuda per Kathryn Bolkovac a la guerra dels Balcans quan va descobrir una xarxa de corrupció i tràfic de persones amb finalitats d'explotació sexual. Bolkovac va participar en la sessió fent la presentació i donant el seu testimoni.

L'acte va comptar amb l'assistència de 180 persones amb una important representació d'entitats adherides a l'Acord.

## 16. Circuit Barcelona contra la violència vers les dones

### Descripció del servei

L'Ajuntament de Barcelona i el Consorci Sanitari de Barcelona (CSB) van impulsar en 2001 la creació del *Circuit Barcelona contra la Violència vers les Dones* (en endavant *Circuit Barcelona*), amb la finalitat d'implementar estratègies de coordinació entre diferents àmbits i professionals (sanitari, serveis socials, policial, judicial, educatiu, etc.), com a condició bàsica per donar atenció a les dones que han viscut o viuen situacions de violència masclista, així com a fills/es, incloent-hi també la dimensió preventiva.

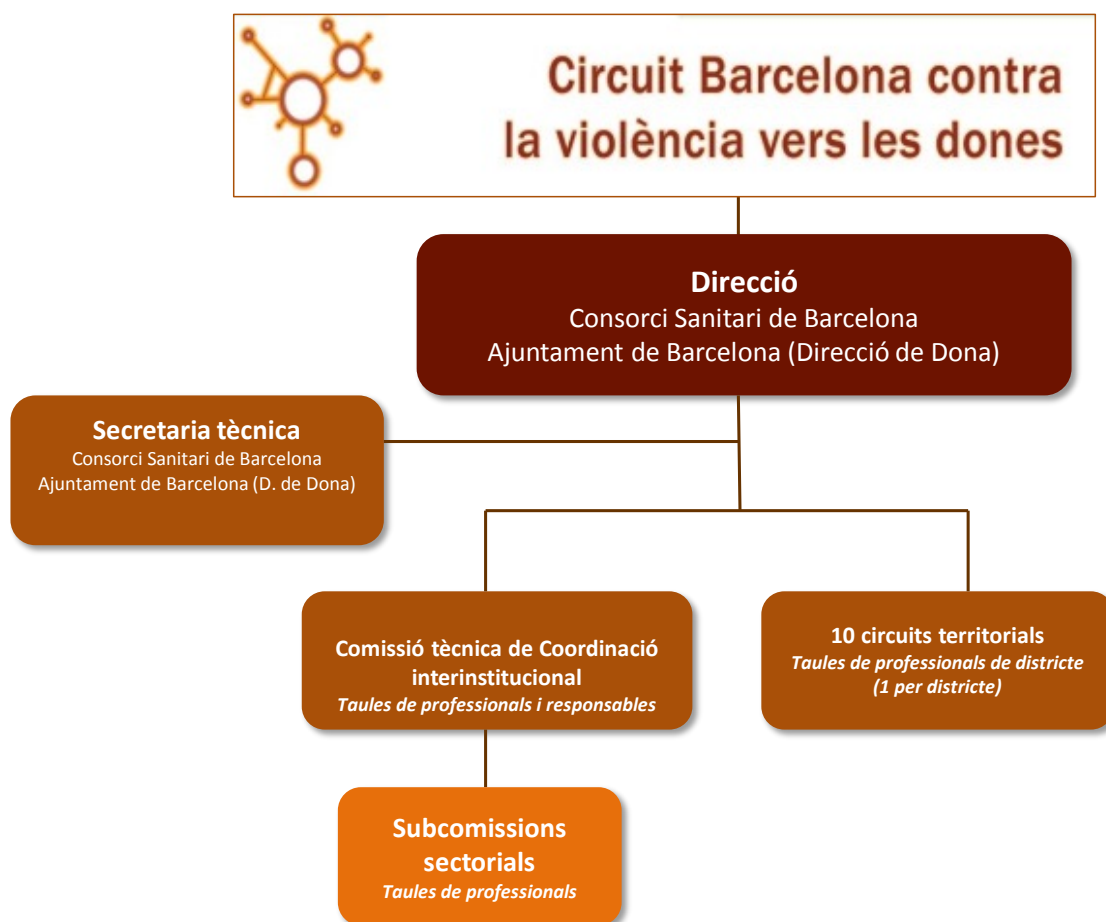
El *Circuit Barcelona* compta amb professionals que representen l'Ajuntament de Barcelona (Direcció de Programa de Dona, Direcció de Prevenció, Institut Municipal de Serveis Socials, Direcció de Salut, Institut Municipal d'Educació de Barcelona, Guàrdia Urbana), el Consorci Sanitari de Barcelona (CSB), hospitals, Centres d'Atenció Primària de salut, Programa d'Atenció a la Salut Sexual i Reproductiva (ASSIR), Servei d'Emergències Mèdiques (SEM), l'Agència de Salut Pública de Barcelona, Consorci d'Educació de Barcelona, Consorci de Serveis Socials de Barcelona, Mossos d'Esquadra, Institut Català de les Dones, Pla Director de Salut Mental i Addiccions del Departament de Salut, Departament de Justícia, Jutjats, Fiscalia i deu professionals en representació de cadascun dels deu circuits territorials (districtes). Tots aquests agents treballen conjuntament i formen part de la Comissió Tècnica de Coordinació del Circuit, que n'és el veritable nucli impulsor. El *Circuit Barcelona* és, per tant, una estructura i una xarxa de recursos consolidada que promou l'acció coordinada entres els diferents agents del sector públic implicats en l'abordatge de la violència masclista.

A banda, el *Circuit Barcelona* forma part de la *Comissió Nacional per a una intervenció coordinada contra la violència masclista*, impulsada pel Govern de la Generalitat i coordinada per l'Institut Català de les dones (ICD), igual que altres circuits del territori. Igualment, el *Circuit Barcelona* participa en el grup de treball de seguiment tècnic i en algunes comissions establertes com la de l'abordatge de les mutilacions genitals femenines (MGF)

El *Circuit Barcelona* compta amb una Secretaria Tècnica formada per dues professionals (una tècnica de la Direcció de Dona de l'Ajuntament de Barcelona i una tècnica del CSB) que coordinen les tasques del circuit i desenvolupen les següents funcions entre altres:

- Suport a la Direcció del *Circuit Barcelona*.
- Suport i coordinació de les reunions de la Comissió Tècnica, dinamització i seguiment de les activitats que se'n deriven.
- Impuls i coordinació del funcionament dels 10 Circuits territorials i suport tècnic a les/els professionals que realitzen la tasca de referent, per tal que puguin realitzar la seva funció.
- Programació i gestió de la formació (tallers, cursos i jornades) adreçada a professionals del *Circuit Barcelona*.
- Promoció de la divulgació del *Circuit Barcelona* i de la cooperació amb altres institucions.
- Elaboració de documents, informes i memòries.
- Actualització i manteniment de la informació de la web de recursos del Circuit [www.csbcn.net/cvdbcn](http://www.csbcn.net/cvdbcn) i dels continguts del *Circuit Barcelona* del BOTSS (Barcelona Observatori Serveis de Salut): [www.gencat.cat/salut/botss](http://www.gencat.cat/salut/botss)

Estructura funcional del *Circuit Barcelona contra la violència vers les dones*



## Dades principals

Durant l'any 2013 la *Comissió Tècnica de Coordinació* va mantenir 4 reunions ordinàries en les quals van participar més de vint-i-cinc professionals, persones expertes i representants d'institucions.

A banda, dins del marc d'aquesta Comissió Tècnica, durant el 2013 es va constituir un Comitè Tècnic organitzador per a la preparació de les IX Jornades del Circuit Barcelona que es va reunir en quatre ocasions per fer possible la sessió de treball "*Compartim coneixement i bones pràctiques per a l'abordatge de la violència masclista*" (feta al desembre).

A més, en 2013 van funcionar dues subcomissions sectorials:

- *Comissió de seguiment del Protocol RVD-Barcelona de valoració del risc de violència de parella contra la dona*<sup>21</sup>. Es van realitzar dues reunions de treball per fer el seguiment de les accions proposades per a la implantació del protocol *RVD-Barcelona*, en especial realitzant tasques de formació a professionals i divulgació tant del material editat com de la versió per accés online.

<sup>21</sup>El Protocol *RVD-BCN* és el resultat d'un treball de col·laboració i consens entre professionals i institucions del *Circuit Barcelona*. El protocol va ser sotmès a un procés de validació científica dirigit pel Grup d'Estudis Avançats en Violència de la Universitat de Barcelona en el qual van participar serveis pertanyents a diverses institucions (serveis socials, salut, justícia i cossos policials).

- *Comissió de treball sobre intervenció amb homes agressors* que va iniciar el treball el 2010 com a grup multidisciplinari amb l'objectiu d'avançar en la prevenció de la violència masclista contra les dones tot promovent la detecció des dels serveis generalistes, els serveis especialitzats i els cossos de seguretat i justícia, i reflexionant i fent propostes en relació a com intervenir amb els homes implicats en situacions de violència masclista des dels diferents serveis de la xarxa d'atenció. Durant el 2012 la comissió va avançar en la definició d'indicadors, en la delimitació del circuit d'intervenció i en la definició d'elements bàsics per a la detecció amb la finalitat d'elaborar una guia de recomanacions adreçada a professionals dels serveis. En el procés d'aquest any s'ha enllestit la concreció de propostes d'actuació i la delimitació de recomanacions per a diferents àmbits (3 sessions del grup de treball i 6 grups sectorials de discussió) que han donat com a fruit una *Guia de recomanacions per a la detecció de violència masclista en homes*, que ha estat revisada pel grup. La Guia finalment va ser presentada el 3 de desembre de 2013 en el marc de les IX Jornades del Circuit Barcelona.

En 2013, van continuar treballant els deu *Circuits Territorials* (un per districte). Aquest any, es van realitzar 58 reunions de *Circuits territorials*. Ha estat molt ben valorada la incorporació de professionals de l'Equip d'Atenció a les Dones (EAD) a tots els circuits de districte. Durant el 2013 s'ha fet un esforç especial en assegurar la participació i implicació dels serveis de la xarxa d'atenció a les drogodependències incorporant els serveis de reducció de danys.

El *Circuit* va realitzar 18 accions formatives adreçades als i les professionals que els integren. Si a les accions formatives ordinàries (tallers, sessions) se sumen els 4 tallers seminaris desenvolupats el 4 de desembre en el marc de les Jornades del circuit, s'obté com a resultat un total de 22 accions.

### **PRINCIPALS DADES DE 2013**

**Comissió tècnica de coordinació:** 4 reunions

**Comitè organitzador de les IX jornades:** 4 reunions

**Subcomissions en funcionament:** 2 (Seguiment RVD-BCN i intervenció amb homes)

**Circuits Territorials:** 58 reunions

**Accions formatives:** 18

#### **Principals accions:**

- Consolidació de la tasca dels Circuits territorials: treballat a partir d'un diagnòstic participatiu de necessitats i propostes de millora a 9 districtes.
- Promoció d'un pla d'accions formatives.
- Signatura del conveni de col·laboració entre l'Ajuntament de Barcelona, la policia de la Generalitat – Mossos d'Esquadra, el Consorci Sanitari de Barcelona i l'Institut Català de les Dones per a la implementació d'un *Protocol d'atenció psicosocial d'emergència en situacions de violència masclista en l'àmbit de la parella a la Ciutat de Barcelona*.
- Realització d'una acció formativa específica adreçada a professionals referents territorials dels *Circuits de Districtes*, per donar continuïtat a la Taula de Referents.
- Potenciació de les estratègies de divulgació del *Protocol de valoració de risc de violència vers la dona per part de la seva parella o ex* (en endavant *Protocol RVD – BCN*), amb difusió del material editat i de l'accés online a la documentació. Fent 3 accions formatives específiques per a professionals dels circuits, per al coneixement i

utilització d'aquesta eina.

- La tasca de la Subcomissió d'intervenció amb homes es concreta en l'elaboració de la *Guia de recomanacions per a la detecció de violència masclista en homes*.
- Participació del Circuit Barcelona en la *Comissió Nacional de Violència Masclista*, impulsada per l'ICD, i en les comissions que d'aquesta depenen, en el Grup de Seguiment Tècnic i altres subcomissions específiques com és la que se centra en l'abordatge de Mutilació Genital Femenina (MGF).
- Celebració de les IX Jornades tècniques del Circuit Barcelona "Compartim coneixement i bones pràctiques per a l'abordatge de la violència masclista" celebrades el 3 i 4 de desembre al COIB, Col·legi Oficial d'infermeres i infermers de Catalunya, que van comptar amb 280 participants.

### Comissió tècnica de coordinació

El *Circuit Barcelona* compta des de 2002 amb una **Comissió Tècnica de Coordinació** que impulsa i coordina el treball de cooperació interinstitucional. Aquesta Comissió està integrada per representants i serveis que depenen de diferents institucions, i que garanteixen l'abordatge integral de la violència contra les dones a la ciutat de Barcelona.

Els principals objectius de treball de la Comissió Tècnica de Coordinació són els següents:

- Impulsar i dinamitzar el *Circuit Barcelona*
- Analitzar les necessitats emergents i realitzar propostes de millora.
- Establir línies estratègiques i objectius anuals.
- Actualitzar la informació sobre metodologies, plans i protocols d'actuació.
- Elaborar, proposar i implementar els procediments i protocols comuns que siguin necessaris.
- Promoure i coordinar fòrums de debat, grups de treball i jornades d'intercanvi, així com accions de formació per al conjunt de professionals de la xarxa.

La planificació i la convocatòria de reunions de la Comissió Tècnica de Coordinació es coordinen des de la Secretaria Tècnica del *Circuit Barcelona*, liderada conjuntament pel Consorci Sanitari de Barcelona i la Direcció de Dona de l'Ajuntament de Barcelona.

Durant l'any 2013 la Comissió Tècnica de Coordinació va dur a terme un total de 4 reunions ordinàries que es van desenvolupar amb el suport tècnic i el seguiment de la Secretaria Tècnica del Circuit, amb una mitjana de participació d'entre 25 i 30 persones expertes i representants d'institucions i serveis en les quals es van compartir iniciatives, i es van presentar, tractar i debatre els següents projectes, programes i estratègies:

- Seguiment del procés d'implantació i difusió del *Protocol de valoració de risc de violència vers la dona per part de la seva parella o ex (Protocol RVD-BCN)*, promovent el seu coneixement mitjançant accions informatives i sessions formatives.
- Treball de la Subcomissió del Circuit sobre Intervenció amb homes agressors, amb metodologia de reunió de grups sectorials per àmbits, per concretar recomanacions per a la detecció de violència masclista en homes i concloure l'elaboració d'una guia adreçada a professionals.
- Informació del conveni de col·laboració interinstitucional, signat el 9 d'abril de 2013, per a la implementació del *Protocol d'atenció psicosocial d'emergència en situacions de violència masclista en l'àmbit de la parella a la ciutat de Barcelona*

- Proposta de programa i seguiment de l'organització de les IX Jornades tècniques del Circuit Barcelona "Compartim coneixement i bones pràctiques per a l'abordatge de la violència masclista" del 3 i 4 de desembre, i col·laboració del COIB, Col·legi Oficial d'infermeres i infermers de Catalunya, aportant l'Espai Pujades com a seu de la sessió.
- Informació sobre la Mesura de Govern per a un *Model d'intervenció amb infants i adolescents en situacions de violència masclista dins del sistema de serveis socials públics* aprovada al Plenari de l'Ajuntament de Barcelona el 26 d'abril de 2013.
- El model d'atenció a infants i adolescents que han viscut situacions de violència masclista i la implementació del SARA a partir de gener de 2014.
- La participació com a *Circuit Barcelona* tant en la Comissió Nacional de Violència Masclista impulsada per l'ICD com en el grup de seguiment tècnic de la comissió.
- Presentació de la tasca del *Grup de treball d'abordatge de la Mutilació Genital Femenina*, de la Comissió Nacional de Violència Masclista (CNVM) i anàlisi d'una proposta de constitució d'un Grup de treball que defineixi estratègies per a l'Abordatge de la Mutilació Genital femenina a Barcelona, en el marc del circuit.
- Presentació de les dades de l'Estudi de la *Detecció de la violència contra la dona en la parella en l'àmbit sanitari* de la ciutat de Barcelona.
- Presentació del *Protocol de Joventut per a l'abordatge de la violència masclista: Guia pràctica per a professionals de Joventut per orientar l'actuació en violència masclista amb persones joves*, promoguda per la Direcció general de la Joventut de la Generalitat de Catalunya.
- Presentació del servei especialitzat d'atenció telefònica en casos de violència masclista (900 900 120), que promou l'ICD i anàlisi de resultats de l'any 2012 així com exposició de la campanya de difusió.

Per abordar de forma multidisciplinària temes transversals o projectes específics, la Comissió Tècnica promou i impulsa la creació de subcomissions sectorials. Durant el 2013 van funcionar dues subcomissions sectorials: d'elaboració del *Protocol RVD-BCN* per a l'avaluació del risc de violència i d'intervenció amb homes agressors.

### ***Comissió de seguiment de la proposta de "Protocol de valoració de risc de violència vers la dona per part de la seva parella o ex (Protocol RVD-BCN)".***

L'*RVD-BCN* va ser el resultat del treball de col·laboració i consens entre professionals i institucions del *Circuit Barcelona* que es va iniciar l'any 2009 i que va ser sotmès a un procés de validació científica dirigit pel *Grup d'Estudis Avançats en Violència de la Universitat de Barcelona* (GEAV) en el qual van participar serveis dels diferents àmbits (serveis socials, salut, justícia, cossos policials). Aquest projecte va ser finançat a parts iguals entre l'Ajuntament de Barcelona, el Consorci Sanitari de Barcelona i l'Institut Català de les Dones de la Generalitat de Catalunya. Va ser la primera vegada a l'Estat Espanyol que s'elaborava un instrument d'aquestes característiques amb la participació i consens de diversos organismes i serveis (Serveis Socials, cossos policials, Salut i Justícia).

El *Protocol RVD-BCN* és una eina a l'abast dels equips i serveis implicats al *Circuit Barcelona*, que ajuda als i a les professionals que atenen dones que viuen situacions de violència masclista a valorar el risc que tinguin lloc actes violents greus per part de la seva parella o ex a curt termini (6 mesos).

El 2012 es va constituir la *Comissió de Seguiment del Protocol RVD-BCN*; es reuneix en dues ocasions i centra la seva tasca en la presentació i difusió d'aquesta eina, així com del procés d'implantació en diferents àmbits i serveis.



Actualment, la comissió de seguiment, integrada per representants de totes les institucions participants<sup>22</sup> amb capacitat per introduir mesures de regulació per a l'assoliment dels objectius proposats al procés de validació, es reuneix periòdicament.

L'any 2013 la Comissió interinstitucional va realitzar 2 reunions per al seguiment dels acords i les accions establertes, en especial les relatives a les accions de formació de professionals dels diversos àmbits (Serveis Socials, Justícia, Salut...) i la divulgació dels materials editats (llibres), en especial la seva difusió online.

Enguany cal destacar la difusió del Protocol en l'àmbit de Catalunya, a partir de la formació a professionals de les oficines d'atenció a les dones de l'ICD com a les diferents comissions dels Circuits territorials de Catalunya.

### **Comissió de treball sobre intervenció amb homes agressors**

En el marc de la comissió tècnica de coordinació, el 2010 es va constituir un grup multidisciplinari<sup>23</sup> de 18 professionals de diversos serveis, coordinats des de la Direcció de Dones i amb el suport tècnic del projecte *Canviem-ho*, per analitzar les possibilitats d'intervenció amb homes des dels diferents àmbits i serveis implicats en el *Circuit Barcelona*. L'objectiu bàsic era reflexionar sobre com intervenir des dels diferents serveis de la xarxa d'atenció que tenen contacte amb homes implicats en situacions de violència masclista i elaborar un document de recomanacions i propostes.

Durant la primera fase es va treballar per elaborar un qüestionari per recollir dades sobre el perfil dels homes que havien passat pels serveis i que estaven implicats en casos de violència masclista, per valorar si els serveis comptaven amb informació sobre aquestes persones i fer una primera anàlisi dels casos recollits; i per conceptualitzar els criteris que els serveis han de tenir en compte a l'hora de detectar i actuar amb els homes agressors, de cara a elaborar protocols d'intervenció que orientin els equips professionals, especialment a partir de sessions formatives i d'intercanvi de coneixements amb les persones participants en la subcomissió.

El 2012, la tasca es va centrar en com millorar la detecció i en com facilitar la derivació a partir de diferents serveis, en la recerca d'orientacions i eines que puguin facilitar la intervenció als equips professionals i es van realitzar 9 reunions. En aquell any la tasca es va centrar en les accions següents: elaborar l'esquema del procés de detecció i derivació (fluxograma) i el recull d'indicadors per detectar situacions de violència masclista en homes així com dels factors que faciliten o que dificulten la tasca d'identificació; analitzar les diferents metodologies de detecció, sistemàtica o per casos; reflexionar sobre els elements que han de ser considerats per part de les/els professionals en termes d'observació i detecció, així com promoure estratègies de motivació al canvi entre els homes atesos i facilitar les derivacions, proposant l'establiment d'un model orientatiu d'entrevista semiestructurada.

Durant l'any 2013, després d'una primera fase d'anàlisi i elaboració dels diferents aspectes rellevants per a la detecció, la tasca del grup es va centrar en les accions següents:

- Revisió dels continguts treballats, discussió i redacció del text base elaborat en el marc de la comissió.

<sup>22</sup> Institucions participants en el procés de validació científica: Ajuntament de Barcelona (Serveis Socials i Guàrdia Urbana), Departament de Justícia, Mossos d'Esquadra, Salut (Consorci Sanitari de Barcelona, ASSIR i Atenció Primària) i Consorci de Serveis Socials de Barcelona.

<sup>23</sup> PIAD, Serveis Socials Bàsics, Equips d'Atenció a la Infància i l'Adolescència (EAIA), Guàrdia Urbana, Mossos d'Esquadra, Serveis Penitenciaris i altres serveis del Departament de Justícia, Serveis d'Atenció Primària de Salut, Serveis d'atenció a les drogodependències, Serveis d'atenció a la Salut Mental d'Adults i altres serveis sanitaris, i Servei d'Atenció a Homes per a la promoció de les relacions no violentes (SAH).



- Debat i consens de les recomanacions de tipus general i de la necessitat d'establir propostes específiques per àmbits de treball (salut, serveis socials, justícia, serveis d'atenció a les dones).
- Presentació de la tasca realitzada a la Comissió Tècnica de Coordinació per al consens sobre la tasca de cada àmbit i presentació de la metodologia de treball mitjançant grups de discussió.
- Organització i realització de 6 grups de discussió per àmbits (2 grups de l'àmbit de salut, 1 d'Infància i família, 1 de Serveis Socials, 1 de Justícia i 1 servei especialitzat d'atenció a dones) per tal de posar en comú indicadors o indicis de sospita, possibilitat de realitzar la detecció des del servei específic, intervenció que es pot promoure i com es pot fer la tasca de derivació.
- Revisió del text final i l'elaboració de la *Guia de recomanacions per a la detecció de violència masclista en homes*, incorporant una proposta concreta per àmbits a partir del treball.
- Presentació inicial de la Guia en el marc de les Jornades del Circuit.
- Realització d'un seminari de formació a professionals sobre *Detecció de violència masclista en homes*, en el marc de la jornada, com a prova pilot per desenvolupar posteriorment altres accions formatives.

### Els Circuits territorials de districte

Els deu Circuits territorials de districte s'han consolidat com a taules de coordinació professional, espai d'intercanvi i cooperació entre els i les professionals representants dels diferents serveis implicats al territori en l'abordatge de la violència masclista. A cada districte, el *Circuit territorial* ha esdevingut un espai per a l'anàlisi de casos, la formació, l'aprenentatge compartit, i l'intercanvi de bones pràctiques.

Els objectius dels circuits territorials són els següents:

- Identificar i conèixer les iniciatives, els agents i recursos implicats de què disposa cada districte, per a l'abordatge integral de la violència masclista
- Actualitzar els algorismes de coordinació, revisant procediments i fluxos de derivació entre els recursos de cada districte.
- Establir canals de coordinació i de flux d'informació entre tots els serveis del districte
- Promoure el desenvolupament d'estratègies proactives que permetin prevenir i detectar la violència contra les dones
- Analitzar les diferents realitats de la violència masclista en cada territori per poder identificar necessitats, establir línies d'actuació i prioritzar-les.
- Intercanviar coneixements i bones pràctiques aprofitant l'expertesa professional inter i multidisciplinari de les comissions, tot promovent la formació.

Les persones que integren el *Circuit territorial* són professionals dels serveis i dels equips del districte que estan implicats en l'abordatge de la violència vers les dones i que actuen en la prevenció i l'atenció de la violència masclista dins de la xarxa de cada territori des de cadascun dels sistemes (serveis de la Direcció del Programa de Dona, serveis socials salut, cossos de seguretat, educació...). Cada Circuit Territorial compta amb unes vint-i-cinc persones professionals referents dels diferents centres i serveis del territori<sup>24</sup>

<sup>24</sup>Centres d'Atenció Primària de salut, Centres de Serveis Socials, Equip d'Atenció a la Infància i a l'Adolescència (EAIA), Punt d'Informació i Atenció a les Dones del districte (PIAD), Centres d'Atenció Primària de salut, Programa d'Atenció a la Salut Sexual i Reproductiva (PASSIR), hospitals de referència i atenció especialitzada (salut mental, i addiccions), Mossos d'Esquadra, Guàrdia Urbana de Barcelona, Serveis educatius i altres, d'acord amb les especificitats i característiques de cada districte.

Cada Circuit territorial està coordinat per dues persones, un representant de serveis de salut i un altre dels serveis municipals del districte, que fan el paper de referents, funcionen com a agents dinamitzadors de la xarxa a cada territori i desenvolupen la seva tasca amb el suport de la Secretaria tècnica, una tècnica representant de la Direcció de Dona de l'Ajuntament de Barcelona i una tècnica del Consorci Sanitari de Barcelona.

Les funcions de les 20 persones referents dels 10 circuits territorials són les següents:

- Coordinar i planificar les reunions i les trobades;
- col·laborar en actualitzar la informació dels serveis del territori;
- fer la planificació i coordinació anual i territorial amb suport de la Secretaria tècnica del *Circuit de Barcelona*.

Durant el 2013, cal destacar la incorporació de nous serveis de la xarxa d'atenció a les drogodependències.

La Secretaria Tècnica va mantenir 10 reunions bilaterals de suport i seguiment a la tasca dels referents dels circuits territorials per planificar calendaris, programar i organitzar sessions, revisar llistats de membres que componen les comissions de districtes, treballar en la web, per donar suport específic (Ciutat Vella, Horta-Guinardó, Nou Barris per necessitat de suport a les persones referents) o per preparar i treballar diagnòstic participatiu –DAFO (Gràcia i Les Corts). Actualment s'hi treballa a partir d'aquesta metodologia en 9 circuits territorials.

En 2013 es van realitzar 58 reunions de *Circuits territorials*, on es va compartir informació sobre els serveis implicats, es van analitzar casos, es va actualitzar la informació de programes i serveis, es van posar en comú i divulgar protocols i altres recursos d'interès per a professionals dels serveis implicats i es van realitzar sessions informatives o formatives.

Destaquem tot seguit alguns dels temes que es van tractar als Circuits:

- Presentació del servei d'atenció sobre agressions sexuals de l'Hospital Clínic i de la Guia per a l'Abordatge de la violència sexual a Barcelona.
- Presentació del Document Operatiu de Drogodependències (del Protocol per a l'abordatge de la violència masclista en l'àmbit de la salut) i guies per a l'abordatge de la violència de parella per a professionals de la XAD.
- Coneixement de les funcions i tasques del Servei Atenció Socioeducativa, SAS-ABITS, destinat a l'atenció a dones que exerceixen la prostitució i a les víctimes del tràfic de persones amb finalitat d'explotació sexual.
- La intervenció amb homes agressors des del Servei d'Atenció a Homes per a la promoció de relacions no violentes (SAH) i del projecte de prevenció *Canviem-ho*.
- Procediment legal en casos de denúncia de violència de gènere en els jutjats de violència contra la dona.
- Informació sobre la tasca d'entitats especialitzades.
- Revisió de la WEB del Circuit i de la documentació accessible als professionals en el BOTTs.
- Informacions d'interès per als serveis de Circuits de Districte, entre altres, les següents:
  - Signatura del *Conveni de col·laboració interinstitucional per a la implementació del Protocol d'atenció psicosocial d'emergència en situacions de violència masclista en l'àmbit de la parella a Barcelona*.

- Informació sobre la Mesura de Govern per a un *Model d'intervenció amb infants i adolescents en situacions de violència masclista dins del sistema de serveis socials públics* presentada al Plenari de l'Ajuntament, que es concretaria el 2014 en la creació del Servei d'Atenció Recuperació i Acol·lida, SARA.
- Estat de situació de l'estudi *Detecció de la violència contra la dona en la parella en l'àmbit sanitari* de la ciutat de Barcelona.
- Protocol de Joventut per a l'abordatge de la violència masclista, impulsat per la Direcció de Joventut de la Generalitat de Catalunya

### Accions formatives als Circuits territorials

Una línia estratègica del *Circuit Barcelona* per reforçar el treball en xarxa ha estat potenciar de forma progressiva en els darrers anys les accions formatives adreçades a professionals dels circuits territorials.

Les accions formatives dels circuits territorials sorgeixen de l'anàlisi de les necessitats i demandes de formació que els/les professionals expressen en les reunions periòdiques i mitjançant qüestionaris.

En el marc dels circuits territorials, els espais de formació han estat valorats pels i per les professionals dels equips com una eina bàsica per a la consolidació de la tasca d'atenció i de prevenció de la violència vers les dones, com un lloc de trobada per a l'intercanvi de coneixements i d'eines per a l'abordatge integral de la violència masclista, i com una oportunitat per analitzar i compartir bones pràctiques.

Durant el 2013 es va continuar amb el programa d'accions formatives i es van realitzar 18 accions coordinades per la Secretaria tècnica del *Circuit Barcelona* en les quals van participar 333 professionals. Desglossant les accions formatives, es van realitzar 11 tallers, 6 sessions formatives (3 sobre el protocol RVD-BCN i 3 sobre el procediment legal) i 1 sessió formativa específica adreçada a referents territorials de Circuit.

ACCIONS FORMATIVES	2007	2008	2009	2010 <sup>25</sup>	2011	2012	2013
Cursos / tallers	3	7	9	19	18	13	18
Persones participants	95	130	185	535	330	264	333

Els temes treballats en les accions formatives del 2013 van ser els següents: *"Mites i estereotips entorn de la violència masclista"*, *"La prevenció de la victimització secundària"*, *"Resiliència pràctica: eines per a la intervenció en casos de violència masclista"*, *"La mutilació genital femenina i el seu abordatge"*, *"Mai és massa tard: Violència masclista i dones grans"*, *"Protocol de valoració de risc de violència contra la dona per part de la parella, RVD Barcelona"* i *"Marc Normatiu i procediment legal en situacions de violència masclista en els jutjats de violència contra la dona"*.

L'any 2013 van tenir lloc les IX jornades tècniques del Circuit **"Compartim coneixement i bones pràctiques per a l'abordatge de la violència masclista"** amb una sessió plenària realitzada el 3 de desembre i quatre seminaris simultanis el dia 4 de desembre, que van tenir lloc a l'Espai Pujades del COIB, Col·legi Oficial d'infermeres i infermers de Barcelona.

En el marc de la sessió plenària es va organitzar una conversa-diàleg sobre "Ètica i bona praxi" entre professionals de diferents àmbits i la ponent Begonya Roman, que ha estat una de les intervencions més

<sup>25</sup> L'any 2010 estan comptabilitzats els 4 tallers realitzats en el marc de les Jornades del circuit.

ben valorades tant respecte a la metodologia com a la temàtica. La sessió es va centrar en bones pràctiques en diferents vessants, destacant-hi sobretot una taula en què es van exposar experiències de recerca aplicada.

En el marc de les jornades es van realitzar 4 Seminaris, sobre temes rellevants com ara els següents:

- Tràfic de persones i explotació sexual
- Detecció i abordatge de la violència masclista en homes
- Prevenció de relacions abusives amb població jove: relacions de parella i ciber-assetjament
- Violència sexual: marc conceptual, prevalença, impacte, atenció i recuperació

Les persones participants van fer una valoració molt alta d'aquests seminaris, tant pel que fa als continguts com a la docència, i molt especialment pel fet de tenir la possibilitat d'intercanviar visions i coneixements amb les i els professionals assistents. En les jornades van participar 280 professionals de diferents àmbits. La valoració realitzada va ser molt bona, i els resultats sobre una puntuació màxima de 10 van ser valorats amb una mitjana general de notable (7,9). És destacable la puntuació de l'organització general de la jornada (8,5), les característiques de l'espai (8,6), la tasca de les persones docents (8,4) i els continguts i la metodologia.

## 17. Reptes destacables per al 2014

Respecte als objectius i reptes desenvolupats durant el primer semestre de 2014, en destaquen especialment els següents:

1. **Posada en marxa el Servei d'Atenció, Recuperació i Acollida (SARA)** d'atenció a persones que viuen violència masclista a data 2 de gener. El servei neix fruit de la integració de dos serveis, l'Equip d'Atenció a les Dones (creat l'any 1983) i el Servei d'Atenció a Nens i Nenes que han patit violència masclista (creat el 2005), i de l'ampliació del perfil de les persones que hi podran accedir, entre altres millores acordades.
2. **Increment del nombre d'hores de professionals del Servei d'Atenció a Homes per a la promoció de relacions no violentes (SAH).**
3. **Trasllat del Servei d'Atenció a Homes per a la promoció de relacions no violentes (SAH)** a l'equipament municipal del carrer Garcilaso núm. 23-27.
4. **Increment del nombre d'hores de psicòlogues** a Sant Martí i Sants-Montjuïc, **i del nombre d'hores d'assistència de la tècnica de suport** a Nou Barris i Eixample. Apertura d'un minipunt d'atenció a la zona de Ciutat Meridiana amb una tècnica responsable.
5. Avenç del **treball per dissenyar un programa curricular de prevenció de les violències masclistes adreçat a nenes i nens, i noies i noies de 6 a 16 anys.**
6. **Presentació institucional de la Guia de recomanacions per a la detecció de violència masclista en homes**, fruit del treball del Circuit Barcelona contra violència vers les dones i formació institucional a professionals i a entitats cíviques
7. **Presentació de la recerca en marxa sobre *Impacte de la violència masclista i en processos de recuperació en la infància, l'adolescència, en les mares i en les relacions maternofilials.*** Aquesta recerca està dirigida pel Grup ERIDIQ de la Universitat de Girona i en ella participen el SARA i el CMAU-VM. Al llarg del 2014 es realitzarà el treball de camp, la presentació dels resultats està prevista per al 2015 i la publicació per al 2016.
8. **Presentació dels resultats de la recerca aplicada *El procés d'alliberament i recuperació de dones en situacions de violència masclista de parella: descripció i instrumentació,*** portada a terme a l'EAD i dirigida per la doctora Neus Roca Cortés de la Universitat de Barcelona; fer difusió institucional del llibre, tant en versió paper com electrònica, arreu de Catalunya.

Altres accions que es desenvoluparan durant el 2014:

1. Continuar **amb l'execució del Pla municipal per a la igualtat real i efectiva entre dones i homes (2012-2015)** en referència a l'eix 7 de violència masclista.
2. **Consolidar les línies de treball del projecte *Canviem-ho. Homes per l'equitat de gènere,*** especialment pel que fa a paternitats responsables i prevenció de violència en joves
3. Realitzar **accions formatives adreçades a professionals dins de l'àmbit del Circuit de Barcelona** incorporant temàtiques emergents tot promovent la creació de **grups de treball i de subcomissions** com estratègia de treball de col·laboració per elaborar recomanacions, guies i protocols específics. Impulsar un grup de treball per tractar l'abordatge de la mutilació genital femenina a Barcelona i iniciar accions al respecte (sensibilització, formació).
4. Actualitzar, quan escaigui, **la web del Circuit ([www.csbcn.net/cvdbcn](http://www.csbcn.net/cvdbcn))** com a eina per a la sistematització de la informació sobre els serveis i consolidar l'espai web per fer accessible a professionals la documentació sobre programes, guies i protocols mitjançant el recurs BOTSS (Barcelona Observatori Serveis de Salut)[www.gencat.cat/salut/botss](http://www.gencat.cat/salut/botss).

5. **Promoure la participació ciutadana** i d'entitats de la societat civil en la sensibilització i prevenció de la violència masclista. **Difondre l'Acord Ciutadà per a una Barcelona lliure de violència masclista** i realitzar una jornada de sensibilització i formació en col·laboració amb Torre Jussana.
6. **Portar a terme la Mesura de govern per tal d'implementar el model d'intervenció amb infants i adolescents en situacions de violència masclista des del sistema públic de serveis socials de la ciutat de Barcelona.**
7. **Presentar institucionalment resultats del grup de treball que està definint La intervenció amb adolescents que viuen, o que exerceixen, relacions afectivo-sexuals abusives o altres manifestacions de violència masclista des dels serveis socials públics de la ciutat de Barcelona que proporcionen una atenció de tractament en situacions de violència masclista.** Aquest grup de treball és coliderat per la Direcció de Dona i el Consorci de Serveis Socials de Barcelona.
8. **Incorporar les aplicacions informàtiques del sistema d'informació municipal** de què es dotarà al Servei d'Atenció, Recuperació i Acol·lida (SARA) dins de l'entorn del Sistema d'Informació d'Acció Social (SIAS) de l'Àrea de Qualitat de Vida, Igualtat i Esports i que també implementarà el CMAU-VM, ja que, juntament amb el SARA, porten a terme de manera conjunta el *Pla d'exploració, valoració i orientació inicials* de les dones, infants i adolescents acollits d'urgència.
9. **Incorporar els expedients de dones usuàries dels PIAD als sistemes informàtics corporatius (SIAS).**
10. Continuar realitzant **formació institucional sobre el Protocol de valoració dels riscos de violència de parella contra la dona (RVD-BCN).**
11. Inici dels **preparatius per a la celebració de la segona Jornada de PIAD de Barcelona.**
12. Convocar el **Premi 25 de novembre-Dia internacional contra la violència vers les Dones** i realitzar l'acte commemoratiu de la diada, promoure la participació ciutadana i de la societat civil en accions de sensibilització i prevenció de la violència masclista. Desenvolupar un acte institucional de commemoració del *25 de novembre* en el qual, a banda, es ratifiqui l'Acord Ciutadà i es reconegui la tasca de les entitats compromeses en la fita de l'eliminació de la violència masclista.

## 18. Balanç dels objectius del 2013 i nous objectius per al 2014

Les pàgines següents presenten, mitjançant un seguit de taules-resum, la informació relativa a l'estat d'acompliment dels objectius dels diferents serveis i recursos que van ser establerts per al 2013. Alhora s'estableixen, en la mateixa taula, els objectius definits per període 2014 pels diferents serveis dependents de la Direcció del Programa de Dona.

El nombre d'objectius assolits i en procés permanent, que es poden considerar com assolits durant el 2013, van ser 35, que representen un 97,22% del total dels 36 objectius definits.

<b>RESUM DE L'ESTAT D'ACOMPLIMENT DELS OBJECTIUS DE 2013</b>		
<b>Estat</b>	<b>Nombre d'objectius</b>	<b>%</b>
<b>Assolits (identificació: verd)</b>	31	86,11
<b>Assolits, en procés permanent (identificació: groc)</b>	4	11,11
<b>No iniciats per algunes dificultats (identificació: gris)</b>	1	2,77
<b>TOTAL</b>	36	100,00

L'únic objectiu no endegat en 2013 "Implementar nova subcomissió per a l'atenció al maltractament psicològic i a la salut mental", ha estat substituït per "Avanç i establiment de les bases per a la creació d'una subcomissió sobre mutilació genital femenina" que sí que es va iniciar el 2013 i que continua l'any 2014 (veure taula corresponent al Circuit de Barcelona).

## Punts d'Informació i Atenció a les Dones (PIAD)

2013 Objectius	2013 Estat dels objectius	2014 Nous objectius
<p>1. Avaluació del dimensionament i de les necessitats d'atenció que tenen els PIAD als districtes.</p> <p>2. Continuar impulsant el treball coordinat dels PIAD i les referents de dona del districte, especialment pel que fa a les intervencions comunitàries.</p> <p>3. Impulsar i validar el disseny previ per a la implementació de la nova aplicació per a la gestió de la informació de la gestió dels PIAD, i per a la integració dins de l'entorn corporatiu dels sistemes d'informació d'acció social.</p>	<p>1. El 2013 el CIRD va iniciar el treball d'explotació dels principals indicadors de l'Enquesta de condicions de vida de les dones de Barcelona que, juntament amb altres indicadors, per districtes i ciutat, ajudaran els PIAD a dimensionar les problemàtiques i situacions que s'hi estan atenent, en comparació amb les dades globals de les dones de cada districte.</p> <p>2. A finals de 2013 es va preparar conjuntament amb les tècniques referents de dona dels districtes, la presentació de 8 intervencions com a bones pràctiques comunitàries per a la participació de les dones, que van ser incloses a la I Jornada PIAD 2014, realitzada el 8 de maig de 2014.</p> <p>3. L'octubre de 2013 es va iniciar el registre d'indicadors d'atenció dels PIAD a la nova aplicació que permetrà una millor explotació de les dades d'atenció i, per tant, permetrà una anàlisi més acurada de les necessitats de les dones.</p>	<p>1. Celebrar la primera Jornada dels PIAD de Barcelona amb exposició de bones pràctiques comunitàries amb els districtes, tallers i ponències.</p> <p>2. Incrementar les hores d'atenció de tècniques i psicòlogues en alguns districtes per donar resposta a les demandes.</p> <p>3. Elaborar i publicar material específic sobre els drets de les dones en els àmbits familiar (separacions i divorcis), laboral (acomiadaments) i estrangera.</p> <p>4. Implementar l'Agenda de visites i cites de l'entorn SIAS</p> <p>5. Actualitzar la totalitat dels registres d'expedients actius dels PIAD (des de 2008 a 2013) a l'entorn SIAS, aplicació que gestiona els expedients de les dones ateses pels PIAD des d'octubre de 2013.</p> <p>6. Millorar el sistema d'atenció telefònica i dissenyar protocols per a l'atenció telefònica dels PIAD.</p>



## Equip d'Atenció a les dones (EAD) l'any 2013 i Servei d'Atenció, Recuperació i Acollida (SARA) l'any 2014

Objectius 2013	Observacions de l'estat dels objectius de 2013	Objectius2014 SARA <sup>26</sup>
<p>4. Continuar el procés d'implementació dels canvis organitzatius i metodològics que es deriven del model d'atenció als infants i adolescents en situacions de violència masclista en compliment del que estableix la Mesura de Govern de 26 d'abril de 2013.</p> <p>5. Proposar i realitzar formació als i a les professionals que han d'implementar aquest model d'atenció.</p> <p>6. Finalitzar l'última fase de disseny del nou sistema de registre i explotació de la informació vinculat a l'entorn corporatiu SIAS, per procedir a la seva implementació l'any 2014.</p> <p>7. Potenciar i diversificar el treball grupal com una eina principal en la intervenció amb dones, infants i adolescents que viuen situacions de violència masclista en aplicació del que estableix el model d'atenció definit pels serveis socials públics en l'àmbit de la ciutat.</p> <p>8. Participar, juntament amb l'EAD i el SAN, en la recerca aplicada sobre l'impacte de la violència masclista en els infants, adolescents i en les seves mares, en les relacions maternofilials i en processos de recuperació.</p>	<p>4. Aquest objectiu es troba en ple procés d'implementació. Entre altres aspectes es van treballar els següents:</p> <ul style="list-style-type: none"> <li>- Revisió dels expedients de la dona i de l'infant o adolescent a la llum del model definit.</li> <li>- Definició dels criteris d'exploració amb el pare en situacions de violència masclista. Aquest procés ha implicat tres serveis: EAD, SAN i SAH.</li> </ul> <p>5. La formació té caràcter continu. Durant el 2013 s'ha realitzat formació i es mantindrà els anys propers amb nivells d'aprofundiment de continguts i de metodologies concretes.</p> <p>6. Plenament assolit en la fase de disseny. La implementació de la nova aplicació informàtica prevista per a l'octubre de 2014.</p> <p>7. Plenament assolit. L'any 2013 s'ha dut a terme un total de 13 projectes d'intervenció diferent:</p> <ul style="list-style-type: none"> <li>- 6 grups diferents d'intervenció psicoterapèutica,</li> <li>- 1 grup d'intervenció socioeducativa,</li> <li>- 6 activitats grupals socioeducatives.</li> </ul> <p>8. Objectiu plenament assolit en la fase de preparació prèvia al Treball de Camp.</p>	<p>7. A partir del 2 de maig, implementar en fase de període de prova els criteris d'exploració amb el pare juntament amb el SAH.</p> <p>8. Implementar el nou Expedient de l'infant o adolescent per introduir-lo en l'entorn SIAS.</p> <p>9. Incorporar a l'expedient de la dona els nous aspectes definits quan també és mare per introduir-lo en l'entorn SIAS.</p> <p>10. Atendre tots els nous perfils de persones definides pel SARA.</p> <p>11. Definir i portar a terme la Campanya de Difusió del SARA adreçada a adolescents (12 a 17 anys) que viuen violència masclista i que poden contactar directament amb el servei sense mediació de persones adultes (<a href="mailto:sara.jove@bcn.cat">sara.jove@bcn.cat</a> i telèfon específic).</p> <p>12. Implementar l'Aplicatiu de l'AGENDA (abril) i la nova aplicació informàtica SARA (octubre) dins de l'entorn SIAS.</p> <p>13. Formar tot l'equip en la utilització de les noves aplicacions.</p> <p>14. Respecte a l'eina grupal, mantenir la línia assolida i aplicar la diversificació amb els diferents perfils de persones ateses pel SARA.</p> <p>15. Assumir les tasques assignades en la fase de Treball de Camp de la recerca aplicada sobre <i>Impacte de la violència masclista i processos de recuperació en la infància, adolescència i en les mares</i> que es portarà a terme al llarg de tot l'any 2014.</p> <p>16. Incorporar el <i>Model de fases del procés d'alliberament i de recuperació de les dones que viuen violència masclista de parella</i> a la gestió del servei.</p>

<sup>26</sup>(Integra l'EAD i el SAN i amplia perfils de persones destinatàries)

## Centre Municipal d'Acolliment d'Urgència per Violència Masclista (CMAU-VM)

2013 Objectius	Observacions sobre l'estat dels objectius de 2013	2014 Nous objectius
<p>9. Elaborar la nova licitació per a la contractació del CMAU-VM incloent el model de funcionament del servei, l'ampliació dels criteris d'acolliment d'urgència i el model d'articulació amb l'EAD que han estat validats.</p> <p>10. Participar, juntament amb l'EAD i el SAN, en la recerca aplicada sobre l'impacte de la violència masclista en infants, adolescents i en les seves mares, en les relacions maternofilials, i en processos de recuperació.</p> <p>11. Vetllar per promoure i fer efectiu un nou sistema d'informació vinculat a l'entorn corporatiu SIAS, i per què es procedeixi a la seva implementació.</p> <p>12. Continuar el procés d'implementació dels canvis organitzatius i metodològics que es deriven del model d'atenció als infants i adolescents en situacions de violència masclista en compliment del que estableix la Mesura de Govern (26 abril 2013)</p>	<p>9. El nou contracte es va iniciar l'1 de juliol de 2013. Té una vigència de 2 anys prorrogable per 1 any i mig més si s'escau.</p> <p>10. Objectiu plenament assolit pel que fa a la fase prèvia al treball de camp.</p> <p>11. En el 2013 es va fer la definició del sistema.</p> <p>12. Aquest objectiu es troba en ple procés d'implementació. Entre altres aspectes des del CMAU-VM es va treballar en els següents:</p> <ul style="list-style-type: none"> <li>• Revisió dels expedients de la dona i de l'infant o adolescent a la llum del model definit.</li> <li>• Adequació dels protocols d'acollida per adequar-los a les diferents edats dels infants i adolescents acollits.</li> <li>• Adequació de la sala polivalent per tal de fer-la acollidora i optimitzar-la en les activitats adreçades als infants.</li> </ul>	<p>17. Assumir les tasques assignades en la fase de Treball de Camp de la recerca aplicada sobre <i>Impacte de la violència masclista i processos de recuperació en la infància, adolescència i en les mares</i> que es portarà a terme al llarg de tot l'any 2014.</p> <p>18. Implementar l'aplicació corresponent l'octubre de 2014.</p> <p>19. Formar tot l'equip en la utilització del nou aplicatiu.</p> <p>20. Implementar el nou "expedient de l'infant o adolescent".</p> <p>21. Incorporar a l'expedient de la dona els nous aspectes definits en tant que mare.</p> <p>22. Incorporar el <i>Model de fases del procés d'alliberament i de recuperació de les dones que viuen violència masclista de parella</i>.</p>

## Pisos d'Acolliment per a dones víctimes de violència masclista

2013 Objectius	Observacions sobre l'estat dels objectius de 2013	2014 Nous objectius
<p>13. Impulsar i vetllar per la posada en marxa de dos nous pisos d'acolliment de llarga estada que han estat cedits per a aquesta finalitat pel Patronat Municipal de l'Habitatge. Els pisos estaran gestionats pel Consorci de Serveis Socials de Barcelona i finançats per l'Ajuntament de Barcelona (Direcció del Programa de Dona).</p> <p>14. Reflexionar juntament amb el Consorci de Serveis Socials de Barcelona sobre les necessitats i perfils de les dones que necessiten aquest recurs per tal d'adequar, si s'escau, la tipologia dels pisos als perfils actuals.</p>	<p>13.1. Durant el 2013 es van posar en marxa dos nous pisos d'acolliment per a dones cedits pel Patronat i en va ser traspasada la gestió al Consorci de Serveis Socials amb finançament íntegre de la Direcció de Dona.</p> <p>13.2. Inici del treball per a la posada en marxa d'un recurs d'acollida de llarga estada per a les dones que viuen doble situació de violència masclista i drogodependències (dos pisos).</p> <p>14. En procés.</p>	<p>23. Incrementar els recursos d'acollida i els pisos d'acollida de llarga estada per violència masclista.</p> <p>24. Posar en marxa el recurs d'acolliment de llarga estada per a aquest perfil de dones i per als seus fills i les seves filles.</p> <p>25. Continuar la reflexió juntament amb el Consorci de Serveis Socials de Barcelona sobre les necessitats i perfils de les dones que necessiten aquest recurs per tal d'adequar, si s'escau, la tipologia dels pisos als perfils actuals.</p>

## Servei d'Atenció a Homes per a la promoció de relacions no violentes (SAH)

2013 Objectius	Observacions sobre l'estat dels objectius de 2013	2014 Nous objectius
<p>15. Impulsar la cerca d'un espai municipal per traslladar el SAH i supervisar-ne i validar-ne el condicionament.</p> <p>Projecte <i>Canviem-ho</i>:</p> <p>16. Consolidar i proposar l'ampliació de les línies encetades amb els Programes d'Atenció a la Salut Sexual i Reproductiva (ASSIR), per tal de fer prevenció de conductes sexuals de risc entre els joves.</p> <p>17. Ampliar la coordinació i el treball amb el Consorci de Serveis Socials per tal d'intervenir amb els adolescents i joves que exerceixen violència contra les seves parelles.</p> <p>18. Continuar el treball de la comissió del Circuit Barcelona que té per objecte elaborar una guia per a la detecció i prevenció de violència masclista en homes agressors.</p>	<p>15. Es va realitzar el condicionament del local municipal del c/ Garcilaso per al trasllat del SAH un cop resolt el nou concurs públic en el 2014</p> <p>Projecte <i>Canviem-ho</i>:</p> <p>16. Durant el 2013 s'han consolidat els grups de pares que ja existien (4) i se n'ha creat un de nou. A més, s'ha iniciat el grup de treball de professionals per definir actuacions per a la prevenció de conductes de risc.</p> <p>17. Durant el 2013 s'ha realitzat una enquesta quantitativa i qualitativa sobre la percepció de violència masclista entre adolescents i joves, per part dels educadors i educadores dels centres de menors que atenen població masculina.</p> <p>18. Durant el 2013 s'ha finalitzat el treball de la comissió i s'ha fet difusió de la <i>Guia de recomanacions per a la detecció i prevenció de la violència masclista en homes</i></p>	<p>26. Resolució i adjudicació del nou contracte del SAH amb ampliació d'hores de professionals.</p> <p>27. Trasllet del servei al nou equipament al c/Garcilaso 23-27 (districte de Sant Andreu).</p> <p>28. Elaboració d'un recurs pedagògic sobre Masculinitat(s) en col·laboració amb el CIRD que inclou: estereotips de gènere, coresponsabilitat i la paternitat responsable, relacions afectives, autocura de salut i prevenció de violència masclista.</p> <p>29. Ampliació del treball iniciat, amb un programa de formació per a professionals dels centres de menors que atenen nois sobre masculinitat i violència.</p> <p>30. Presentació institucional de la <i>Guia de recomanacions per a la detecció i prevenció de la violència masclista</i>.</p> <p>31. Desenvolupament d'un programa de formació per a professionals del <i>Circuit Barcelona contra la violència vers les dones</i> per l'aplicació de la guia als seus serveis.</p> <p>32. Continuïtat de la comissió de treball sobre homes que exerceixen violència del Circuit Barcelona tot iniciant el disseny d'un instrument per a la valoració del risc de violència en homes.</p>

## Tallers de prevenció *Paranys de l'amor*

2013 Objectius	Observacions sobre l'estat dels objectius de 2013	2014 Nous objectius
<p>19. Millorar les prestacions del projecte amb la creació d'una adreça de correu electrònic adreçada als i les alumnes que han participat en els <i>Paranys</i> per formular als talleristes dubtes i plantejar qüestions específiques relacionades amb les situacions, tant personals com socials, de violència masclista.</p> <p>20. Continuar amb el treball del grup per avançar en la definició i el contingut del projecte de prevenció de relacions abusives de parella per a infants i adolescents.</p>	<p>19. Es va crear una adreça específica per als i les adolescents i joves que han realitzats els tallers dels <i>Paranys de l'amor</i>. L'adreça respon les consultes i, si s'escau, orienta i deriva al servei corresponent.</p> <p>20. Durant el 2013 ha continuat el grup de treball definint els continguts i els itineraris de les activitats.</p>	<p>33. Elaborar i difondre un díptic específic adreçat al professorat que presenti els objectius del servei.</p> <p>34. Implementar els continguts i itineraris de les activitats educatives. Iniciar la formació adreçada als professionals que les implementaran.</p>

## Acord Ciutadà per a una Barcelona lliure de violència vers les dones

2013 Objectius	Observacions sobre l'estat dels objectius de 2013	2014 Nous objectius
<p>Promoure l'Acord i impulsar línies de col·laboració:</p> <p>21. En espais de participació i consells municipals.</p> <p>22. En equipaments cívics i culturals municipals.</p> <p>23. Promoure alguna estratègia específica adreçada a les persones adherides a títol individual.</p> <p>24. Revisar l'actual catàleg d'activitats per donar resposta a possibles realitats emergents i a persones vinculades amb entitats.</p> <p>25. Millorar la difusió i la comunicació de l'Acord a través de la web <a href="http://www.bcn.cat/dona">www.bcn.cat/dona</a>, el correu electrònic <a href="mailto:acordnoviolencia@bcn.cat">acordnoviolencia@bcn.cat</a> i altres materials.</p> <p>26. Continuar l'automatització de processos (formularis, sol·licitud d'activitats del catàleg).</p>	<p>21. Es va promoure la difusió de l'Acord Ciutadà en els Consells de Dona de Districte (Eixample i Ciutat Vella), amb la col·laboració de referents tècnics de Districte.</p> <p>22. Es van realitzar accions de sensibilització i prevenció amb diversos equipaments cívics i culturals com Centres Cívics, Casals de Gent Gran i Biblioteques.</p> <p>23. Aquesta acció s'ha treballat durant el 2013 i 2014 i es concretarà en el 2014.</p> <p>24. Es va revisar el catàleg d'activitats per ampliar-lo entorn de la violència masclista, molt especialment en relació al treball amb metodologies diverses (audiovisuals, teatre de petit format, teatre interactiu o teatre de l'oprimit, relats i contes...).</p> <p>25.1. Es va millorar la informació de la web del Circuit.                  25.2. Es va elaborar un vídeo divulgatiu de l'Acord Ciutadà donant visibilitat i reconeixement a la tasca de les entitats adherides. El vídeo es va presentar en el decurs de l'acte institucional del 25 de novembre en què es va ratificar l'Acord</p> <p>26. S'ha treballat en la millora i sistematització de procediments, possibilitant la tramitació de les adhesions mitjançant un formulari "on line" a la web dona.</p>	<p>35. Continuar promovent l'Acord Ciutadà territorialment amb la col·laboració de districtes, Consells de Dones i altres espais de participació, d'equipaments cívics i culturals (Xarxa de biblioteques, centres cívics, casals de barri, casals de gent gran i altres).</p> <p>36. Organitzar conjuntament amb Torre Jussana una jornada adreçada a entitats i associacions (octubre) adherides a l'Acord.</p> <p>37. Realitzar alguna acció formativa i/o divulgativa adreçada a líders i agents d'entitats i associacions, entorn de la violència masclista en col·laboració amb Torre Jussana.</p> <p>38. Promoure alguna estratègia específica adreçada a les persones adherides a títol individual</p> <p>39. Continuar potenciant el Premi 25 de novembre –Dia internacional contra la violència vers les dones, com a forma de donar suport i promoure les accions de sensibilització i prevenció d'entitats i associacions.</p> <p>40. Continuar visibilitzant l'Acord Ciutadà en l'acte de commemoració del 25 de novembre i reconèixer la tasca de la societat civil.</p> <p>41. Difondre el vídeo divulgatiu de l'Acord.</p> <p>42. Millorar contínuament la divulgació de l'Acord mitjançant la web <a href="http://www.bcn.cat/dona">www.bcn.cat/dona</a> i la difusió en línia.</p> <p>43. Editar i difondre material de sensibilització</p>

## Circuit Barcelona contra la Violència vers les Dones

2013 Objectius	Observacions sobre l'estat dels objectius de 2013	2014 Nous objectius
<p>27. Elaborar la programació i l'agenda anual, incorporant les necessitats detectades i les línies d'actuació prioritàries del Circuit Barcelona.</p> <p>Subcomissions sectorials de treball:</p> <p>28. Consolidar la tasca que es realitza en les subcomissions sectorials i difondre les seves aportacions (grup per a la detecció de violència masclista en els homes, veure Projecte <i>Canviem-ho</i>)</p> <p>29. Implementar nova subcomissió per a l'atenció al maltractament psicològic i a la salut mental.</p> <p>30. Consolidar i garantir el funcionament dels circuits territorials, ampliar la composició dels equips i potenciar el suport a les persones referents de districte.</p> <p>31. Constituir la taula o comissió de les/els professionals referents territorials, per facilitar la seva funció i unificar l'estratègia de treball en els diferents districtes.</p>	<p>27. S'ha continuat amb la tasca de la Comissió Tècnica de Coordinació (4 sessions) i la dels 10 Circuits Territorials (58 sessions).</p> <p>28.1. S'han incorporat diferents temes d'especial interès per a professionals: Protocol de detecció de risc de violència de parella RVD–BCN, Model d'atenció a infants i adolescents del sistema públic de serveis socials, guies per a l'abordatge de la violència masclista i drogodependències, intervencions en agressions sexuals, etc. La Comissió de seguiment de la implantació del Protocol RVD–BCN ha emfatitzat accions formatives i de divulgació del protocol entre professionals.</p> <p>29.1. S'avança posant les bases per a la creació d'una Subcomissió sobre Mutilació Genital Femenina.</p> <p>29.2. S'acorda que la Subcomissió sobre atenció al maltractament psicològic comenci el 2015</p> <p>30. S'ha promogut una major participació d'alguns serveis, avançant en la implicació dels CAS i d'altres serveis de la xarxa d'atenció a les Drogodependències en els diferents Circuits territorials.</p> <p>31. En el marc de la taula de referents territorials, s'han realitzat dues sessions de treball per aprofundir en el desenvolupament del rol i la tasca de Referents de Circuit territorial.</p> <p>32. S'ha actualitzat i ampliat la informació de la web, especialment pel que fa a l'apartat de documentació en <a href="http://www.gencat.cat/Salut/botss">www.gencat.cat/Salut/botss</a></p>	<p>44. Publicar i difondre la <i>Guia de recomanacions per a la detecció de violència masclista en homes</i>, i fer accions formatives adreçades a professionals dels serveis implicats en el Circuit Barcelona</p> <p>45. Continuar promovent la creació de grups de treball i Subcomissions en el marc de la <i>Comissió Tècnica de Coordinació</i> del Circuit Barcelona, com estratègia de treball de col·laboració fent una anàlisi compartida. Promoure i elaborar recomanacions específiques (Mutilació Genital Femenina).</p> <p>46. Realitzar sessions monogràfiques per a temes específics com l'abordatge de la violència sexual i l'atenció al maltractament psicològic i la salut mental.</p> <p>47. Realitzar una sessió formativa i d'intercanvi amb professionals referents dels Circuits territorials de districte (1 referent d'àmbit municipal i 1 referent de l'àmbit de Salut per cada un).</p> <p>48. Continuar promovent la web del circuit com a eina d'informació sobre la xarxa de recursos sistematitzant i actualitzant la informació <a href="http://www.csbcn.net">www.csbcn.net</a></p> <p>49. Continuar millorant l'apartat documental de la web per posar a l'abast dels professionals eines, guies i protocols <a href="http://www.gencat.cat/Salut/botss">www.gencat.cat/Salut/botss</a></p> <p>50. Potenciar el pla formatiu del Circuit Barcelona adaptant-lo a les necessitats i les demandes de les i els professionals; incorporant-hi temàtiques emergents.</p>

<p>32. Implementar com a eina de treball per a professionals la versió 2.0 de la web del Circuit Barcelona que contindrà intranet de recursos i arxiu de documentació en línia.</p> <p>33. Realitzar una sessió de treball interprofessional com espai de <i>benchmarking</i> i intercanvi de bones pràctiques (projectes, guies, protocols...).</p>	<p>33. Es van celebrar les IX Jornades tècniques del Circuit Barcelona "Compartim coneixement i bones pràctiques per l'abordatge de la violència masclista" celebrades el 3 i 4 de desembre al COIB, Col·legi Oficial d'infermeres i infermers de Catalunya, en què van participar 280 persones.</p>	
--	--	--

L'objectiu número 28 tal com estava definit s'ha implementat en una altra línia.



## Altres objectius

2013 Objectius	Observacions sobre l'estat dels objectius de 2013	2014 Nous objectius
<p>34. Adequar els materials de difusió a les necessitats dels serveis i objectius comunicatius i crear-ne de nous, si cal.</p> <p>35. Impulsar la maquetació i publicació del <i>Pla municipal per a la igualtat d'oportunitats real i efectiva entre dones i homes (2012-2015)</i>.</p> <p>36. Difondre el Pla entre els diferents serveis i àmbits municipals així com via web municipal.</p>	<p>34. Es van adequar diferents materials per difondre les noves adreces i serveis.</p> <p>35. Es va adequar via "Lectura fàcil" el <i>Pla municipal per a la igualtat d'oportunitats real i efectiva entre dones i homes (2012-2015)</i>.</p> <p>36. Es va donar a conèixer el Pla a través del treball interdepartamental i de les àrees per a l'execució del Pla i per al seguiment i avaluació de les diferents accions.</p>	<p>51. Maquetar, publicar i difondre l'edició del <i>Pla municipal per a la igualtat d'oportunitats real i efectiva entre dones i homes (2012-2015)</i> en una versió de lectura fàcil.</p> <p>52. Maquetar i difondre el <i>Pla municipal per a la igualtat d'oportunitats real i efectiva entre dones i homes (2012-2015)</i></p>

## 19. Evolució del pressupost inicial 2009-2014

La partida pressupostària inicial de 2014 ha tingut un increment del 19,35% respecte a la partida inicial per violència masclista de 2013. En el període comprès entre el 2011 i el 2014, la partida inicial per violència masclista ha tingut un increment del 23,83%.

Els imports inicials corresponents a les licitacions de serveis els anys 2013 i 2014 han estat superiors als contractes anteriors a causa de l'augment d'hores de servei i de professionals. Les empreses concursants i guanyadores dels contractes d'aquest període van presentar ofertes d'import inferior que mantenien la qualitat de l'atenció dels serveis, tal com ja es va constatar en l'informe de 2013.

El pressupost destinat a la convocatòria anual de subvencions per a dones<sup>27</sup> s'ha vist incrementat en un 55,84% respecte al 2013. En el període comprès entre els anys 2011 i 2014, el pressupost destinat s'ha incrementat un 123%.

### *Llegenda dels pressupostos*

(1) Si bé el contracte de 2013 dels PIAD va suposar respecte a l'anterior contracte (2009) un increment d'hores de coordinació (+25%), de tècniques responsables (+10%), d'acompanyament psicològic (+45%) i d'assessorament jurídic (+12%), l'empresa adjudicatària va oferir una baixa en el preu del contracte, situació que es va donar a altres contractes adjudicats el 2013.

(2) L'import inclou la gestió del SARA i les ajudes a dones i fills/es quan es troben en recursos d'acollida.

(3) El 2009 i 2010, el pressupost d'aquest servei s'inclou a la partida relativa a l'EAD.

(4) Gestió del Consorci de Serveis Socials. L'import de 2014 de pisos d'acolliment en comunitat de veïns correspon a 4 pisos.

(5) Els imports de 2009 i 2010 van ser de suport a l'entitat. A partir de 2011 pertanyen a conveni per a 5 places.

(6) Després d'un estudi de costos del tipus i característiques de l'acolliment, s'ha ajustat el preu per plaça aproximant-lo al cost real.

(7) Reserva de places conveniades amb entitat privada. Conveni amb entitat, Direcció de Salut i Direcció de Dona per import total de 133.041,04 €.

(8) El SAN desapareix el 31 de desembre de 2013 i s'integra en el Servei d'Atenció, Recuperació i Acollida (SARA) l'1 de gener de 2014.

(9) El 2009, 2010, 2011 i 2012 la xifra correspon al conjunt del SAN i del SAH.

(10) L'import de 2013 correspon a la Primera fase. El 2014 correspon al treball de camp.

(11) L'import de 2012 correspon a les tasques desenvolupades pel grup de treball. L'import de 2013 conté l'avaluació del projecte del període corresponent a 2013 i altres aspectes tècnics del projecte de prevenció de la violència masclista adreçat a alumnat i professorat.

(12) Inclou formació a professionals i grup de treball.

(13) L'import de 2012 inclou la commemoració institucional del desè aniversari del Circuit Barcelona i el Dia Internacional per a l'Eliminació de la Violència vers les Dones. La resta d'anys al premi del jurat del 25 de novembre.

(14) Inclou correccions lingüístiques, maquetacions i publicacions en diverses llengües (veure capítols de l'EAD, el SAH i el Circuit) i materials de difusió dels serveis (díptics i cartells).

(15) L'import és inclòs dins de la partida inicial del Departament de manteniment i infraestructures.

(16) Conveni amb entitat privada.

---

<sup>27</sup> La línia F de subvencions inclou: Crisi econòmica, coresponsabilitat, visibilitat de les dones en l'àmbit professional i violència vers les dones.

<b>PRESSUPOST INICIAL VIOLÈNCIA MASCLISTA</b>	<b>2014</b>	<b>2013 (1)</b>	<b>2012</b>	<b>2011</b>	<b>2010</b>	<b>2009</b>
<b>Punts d'Informació i Atenció a les Dones (PIAD)</b>	653.849,08	648.922,24	708.796,87	679.101,94	669.734,00	677.931,67
<b>Jornada PIAD i altres despeses relacionades amb els PIAD</b>	65.227,85	-----	-----	-----	-----	-----
<b>Equip d'Atenció a les Dones (EAD)/ Servei d'Atenció, Recuperació i Acollida (SARA) (2)</b>	1.222.972,61	894.057,70	869.291,79	999.880,00	1.010.749,84	1.057.929,59
<b>Centre Municipal d'Acolliment d'Urgències per Violència Masclista (CMAU-VM)</b>	588.189,21	652.747,11	671.131,48	553.655,93	(3)	(3)
<b>Casa d'Acollida de Barcelona (CSS) (4)</b>	506.000,00	506.000,00	506.000,00	505.559,00	505.559,00	512.560,45
<b>Pisos d'acolliment en comunitat de veïns (CSS) (4)</b>	125.096,00	70.000,00	70.000,00	90.000,00	32.624,64	36.000,00
<b>Places de llarga estada de la Casa d'Acollida (5)</b>	78.475,00	78.475,00	78.475,00	78.475,00	12.000,00	12.000,00
<b>Pis tutelat conveniat amb entitat privada (6)</b>	57.495,00	37.461,48	37.461,48	37.461,48	37.461,48	37.461,48
<b>Places de llarga estada per a dones víctimes de violència masclista en situació de drogodependència (7)</b>	66.520,52	30.000,00	-----	-----	-----	-----
<b>Allotjament i acolliment (reserva)</b>	165.703,34	-----	-----	-----	-----	-----
<b>Servei d'Atenció a Nens i Nenes (SAN)</b>	(8)	145.490,00	145.383,00	-----	-----	-----
<b>Servei d'Atenció a Homes SAH (9)</b>	185.425,84	146.240,00	146.240,00	313.239,80	330.383,55	317.482,85
<b>Tallers de prevenció "Paranys de l'amor"</b>	51.744,66	61.257,42	61.257,42	52.565,82	52.340,00	60.757,80
<b>Projecte de prevenció de violència masclista (11)</b>	50.000,00	38.472,63	-----	-----	-----	-----
<b>Recurs pedagògic sobre masculinitats i altres</b>	10.430,00	-----	-----	-----	-----	-----
<b>Recerca aplicada sobre l'impacte de la VM en infants i adolescents</b>	42.350,00	21.000,00	-----	-----	-----	-----
<b>Recerca aplicada SAH (10)</b>	12.938,48	21.756,53	-----	-----	-----	-----
<b>Circuit Barcelona contra la Violència vers les Dones (12)</b>	15.000,00	10.000,00	10.000,00	10.000,00	5.521,00	24.289,54
<b>Acord Ciutadà per a una Barcelona lliure de violència vers les Dones</b>	25.000,00	25.000,00	25.000,00	25.000,00	18.579,00	41.377,29
<b>Formació a professionals</b>	5.600,00	5.586,60	-----	-----	-----	-----
<b>Dia Internacional Eliminació Violència vers les Dones- Premi</b>	7.500,00	7.500,00	18.000 (13)	7.500,00	7.500,00	7.500,00
<b>Subvencions convocatòria violència</b>	192.000,00	123.200,00	86.100,00	86.100,00	49.600,00	49.600,00

<b>Estudis i anàlisis sobre la situació de les dones</b>	38.651,90	-----	-----	-----	-----	-----
<b>Guies, documents i altres materials adreçats a professionals per a la intervenció en violència masclista (14)</b>	75.000,00	-----	-----	-----	-----	-----
<b>Altres partides de violència</b>	-----	26.300,00	21.353,92	6.610,03	-----	-----
<b>Manteniment d'edificis</b>	(15)	25.000,00	25.000,00	-----	-----	-----
<b>Servei telefònic d'atenció VM en l'àmbit de la parella (16)</b>	-----	-----	3.000,00	-----	-----	-----
<b>TOTAL</b>	<b>4.266.169,55</b>	<b>3.574.466,71</b>	<b>3.482.490,48</b>	<b>3.445.149,00</b>	<b>2.732.052,51</b>	<b>2.834.890,67</b>

## 20. Ubicacions dels serveis relacionats a l'informe

### **Centre Municipal d'Acolliment d'Urgència (CMAU).**

El CMAU és un servei residencial d'urgència per a dones que viuen violència masclista i per als seus fills i filles a càrrec, que disposa d'un equip multidisciplinari integrat per professionals de l'educació social, la psicologia i el treball familiar.

### **Servei d'Atenció, Recuperació i Acollida(SARA).**

Marie Curie, 16

El SARA és un servei municipal ambulatori d'atenció específic per a les dones, i per als seus fills i filles, i per a l'entorn pròxim que viu violència masclista. Disposa d'un equip de diferents disciplines (treball social, educació social, psicologia i dret).

**PIAD Ciutat Vella.** Nou de la Rambla, 45, 4a

**PIAD Eixample.** Mallorca, 219, 3a

**PIAD Sants-Montjuïc.** Pas de Fructuós Gelabert, 2

**PIAD Les Corts.** Plaça Comas, 18

**PIAD Sarrià-Sant Gervasi.** Brusi, 61

**PIAD Gràcia.** Pl. Vila de Gràcia, 2

**PIAD Horta-Guinardó.** Lepant, 385 1a

**PIAD Nou Barris.** Pl. Major de Nou Barris, 1

**PIAD Sant Andreu.** Foradada, 36

**PIAD Sant Martí.** Gran Via de les Corts Catalanes, 837

Els Punts d'Informació a les Dones (PIAD) són serveis de proximitat que ofereixen informació, assessorament jurídic i psicològic i formació a totes les dones de la ciutat. Els PIAD ofereixen atenció de forma individual, grupal i comunitària.

### **Servei d'Atenció a Homes per a la promoció de relacions no violentes (SAH).** Garcilaso, 23-27

Aquest servei ofereix un espai d'informació, assessorament i tractament adreçat a homes que volen canviar el model de masculinitat, fent una anàlisi crítica dels comportaments i les actituds violentes.

**BCN**

**Serveis municipals d'atenció per violència masclista  
dependents de la Direcció de Dona**

**INFORME 2013**

**bcn.cat/  
dona**

[twitter.com/barcelona\\_cat](https://twitter.com/barcelona_cat)  
[facebook.com/BarcelonaDones](https://facebook.com/BarcelonaDones)