

# Servei d'Atenció a Homes

# SAH

per la promoció  
de relacions  
no violentes

Servei d'Atenció a Homes  
per la promoció de relacions  
no violentes



# SAH – ATENCIÓ

## ÍNDEX

Presentació	<b>7</b>
Àmbits d'intervenció del Servei d'Atenció a Homes	<b>8</b>
Metodologia de treball del SAH-Atenció	<b>9</b>
Tipus d'atencions del SAH-Atenció	<b>11</b>
Programes del SAH-Atenció	<b>13</b>
Com accedir al servei	<b>15</b>
Atenció grupal del SAH-Atenció	<b>16</b>
A. Grups terapèutics	<b>17</b>
B. Grups socioeducatius	<b>24</b>

## Presentació

El Servei d'Atenció a Homes (SAH) de Barcelona per a la promoció de relacions no violentes és un servei gratuït de l'Ajuntament de Barcelona específicament adreçat a tots els homes que volen relacionar-se d'una manera no violenta.

El Servei compta amb dues línes d'intervenció: El SAH-Atenció, que atén tots aquells homes que han exercit o exerceixen violència masclista i el SAH -Prevenició (projecte "Canviem-ho"), un projecte de sensibilització i prevenició que cerca el compromís personal i social dels homes per una societat més justa i equitativa per a tothom.

En aquest document es presenta el SAH-Atenció que treballa sobre les formes de violència masclista (psicològica, física, sexual o econòmica) que exerceixen els homes en contextos com la parella, la família o laborals i socials, com l'assetjament sexual o escolar, tal com preveu la **Llei catalana 5/2008 del dret de les dones a erradicar la violència masclista**.

Es tracta d'un dispositiu integrat per professionals del camp de la psicologia i que ofereix espais de proximitat amb l'usuari per treballar les dificultats i adquirir eines i recursos per millorar les seves relacions, evitar l'ús de la violència i augmentar el seu propi benestar. El SAH-Atenció fa tractaments individuals i grupals i dona assessorament jurídic als homes vinculats al servei.

Finalment, el SAH-Atenció treballa amb la xarxa de dispositius i serveis del circuit de violència masclista de Barcelona i ofereix espais de coordinació, assessorament i accions formatives als i les professionals.

# ÀMBITS D'INTERVENCIÓ DEL SERVEI D'ATENCIÓ A HOMES

Des del SAH s'intervé en les diferents formes de violència masclista (física, psicològica, sexual o econòmica), tal com es preveu en la Llei 5/2008 del dret de les dones a erradicar la violència masclista.

Aquestes violències s'aborden depenent del context on es produeixen.

## ÀMBIT DE PARELLA

Se centra en totes les formes de violència masclista que s'exerceixen en el si de la relació de parella o d'afectivitat, tant si està vigent en el temps com si no.

## ÀMBIT FAMILIAR

Se centra en totes les formes de violència masclista que es produeixen vers les dones majors o menors d'edat de l'entorn familiar de l'home, en qualsevol grau de consanguinitat i en el marc de les relacions afectives i de lligams de l'entorn familiar, excepte la parella.

## ÀMBIT LABORAL

Se centra en les formes de violència masclista que l'home exerceix contra les dones en els centres de treball, durant la jornada laboral o fora del centre i de l'horari si la violència té relació amb el món laboral (com ara l'assetjament per raó de sexe i l'assetjament sexual).

## ÀMBIT SOCIAL O COMUNITARI

Se centra a intervenir sobre totes les formes de violència masclista que es desenvolupen en un context comunitari, tant en l'àmbit públic com privat, i incideix en les formes de violència de naturalesa sexual no consentides per les dones (com ara les agressions sexuals o l'assetjament sexual, entre d'altres).

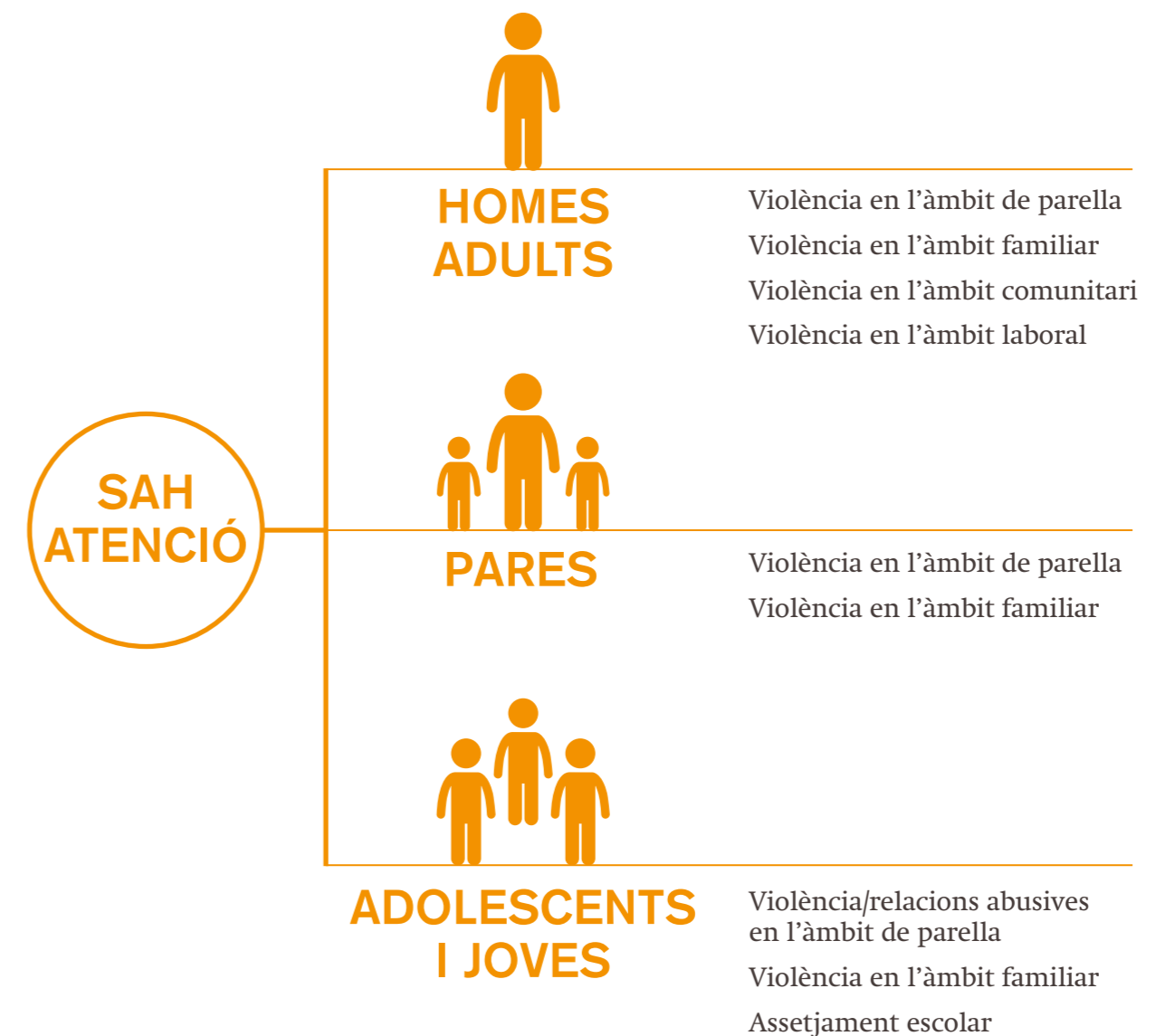
## ASSETJAMENT ESCOLAR

Se centra en qualsevol forma de maltractament, tant a l'aula (clubs, entitats, etcètera) com a través de les xarxes socials (ciberassetjament, sèxting, ciberassetjament pedòfil, etcètera), a persones que no es comporten seguint els estereotips i els rols o que segueixen expressions de gènere o d'orientació sexual no normatives (lesbianes, gais, bisexuals, transsexuals, transgènere i intersexuals).

# METODOLOGIA DE TREBALL DEL SAH-ATENCIÓ

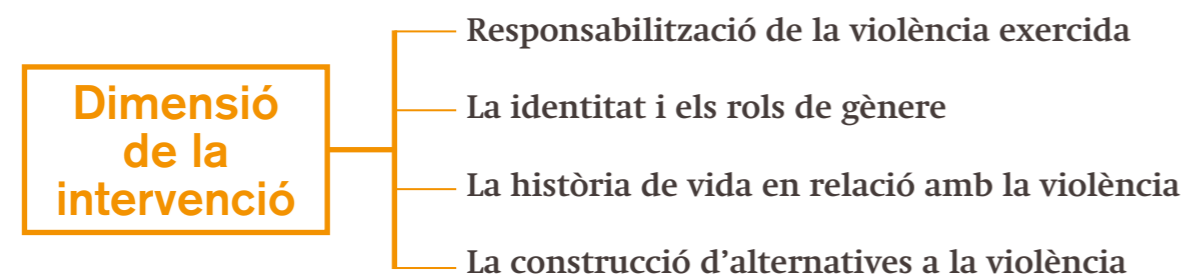
El SAH parteix de la voluntarietat dels homes de canviar i millorar les seves relacions personals, i intervé a través de tres programes: SAH Homes, SAH Joves, SAH Pares. Aquests programes pretenen ajustar la intervenció a perfils diferents d'homes i a l'àmbit on s'exerceix aquesta violència, i facilitar la vinculació amb el procés de treball al servei.

## PROGRAMES D'ATENCIÓ DEL Servei d'Atenció a Homes



El procés d'intervenció ofereix espais d'atenció individual, espais d'atenció grupal i assessoraments jurídics. El servei també contacta amb les dones que reben o han rebut violència masclista amb la finalitat de valorar-ne la situació de risc i vincular-les a serveis de la xarxa d'atenció per violència masclista.

En el procés d'atenció es defineix un pla de tractament individualitzat amb l'objectiu final de treballar valors i creences masclistes dels homes que utilitzen la violència com una forma de control i dominació per raó de gènere. S'aborden aspectes com: la responsabilització de la violència exercida, la identitat i els rols de gènere, la història de vida en relació amb la violència, i la construcció d'alternatives amb eines i recursos que millorin les seves relacions i evitin l'ús de la violència.



Un cop acaba el procés d'atenció, es fan sessions individuals de seguiment als 3, 12 i 24 mesos. Els seguiments tenen la finalitat de valorar el grau de consolidació dels aprenentatges i habilitats adquirits durant el procés de tractament, així com oferir espais individuals d'atenció si la persona ho necessita.

## PROCÉS D'ATENCIÓ AL SAH -ATENCIÓ

1 FASE INFORMATIVA	2 FASE D'ACOLLIDA/ EXPLORACIÓ	3 FASE DE TRACTAMENT	4 FASE DE SEGUIMENT
Valoració de la demanda	Entrevistes a l'home	Tractament grupal	Al cap de 3 mesos
Informació del servei	Valoració de la dona afectada, en homes adults	Tractament individual	Al cap de 12 mesos
Determinació de l'àmbit i el programa	Coordinació de derivació	Mòduls	Al cap de 24 mesos

Els professionals del SAH treballen amb altres serveis de la ciutat que també detecten i identifiquen situacions de violència masclista. Així, el servei complementa les seves actuacions oferint espais de coordinació i formació amb altres serveis i respon a demandes d'ofici per part de jutjats i de la DGAIA, quan ho requereixen.

## TIPUS D'ATENCIÓ DEL SAH-ATENCIÓ

### Atenció psicològica individual

L'atenció individual amb l'home té per objecte valorar la demanda de l'home, veure si s'ajusta als requisits del servei i explicar el servei. També es consensuen els plans de treball amb els homes que accedeixen a l'atenció i es treballen els aspectes previs a l'abordatge grupal. L'atenció individual també ofereix un reforç al treball que es fa en el grup.

### Assessorament jurídic

Són atencions que principalment es fan en les sessions grupals i s'hi exposen, des d'una perspectiva de gènere, els aspectes jurídics dels processos de violència de gènere i masclista. Són atencions específiques i emmarcades dins el pla de treball del professional amb l'home o el jove. Aquest assessorament inclou temes com els procediments judicials, tant civils com penals.

### Contacte amb la parella o exparella

El contacte amb les parelles o exparelles té com a objectiu conscienciar de la violència viscuda, valorar el risc en què es troben, complementar l'exploració de l'home i acompanyar-les en un procés de vinculació a serveis d'atenció a dones en situació de violència masclista. També s'hi contrasta el procés d'avaluació del tractament i s'informa en cas d'abandonament de l'home. Aquestes intervencions són puntuals i sempre subjectes a la voluntarietat de la dona.

Servei  
d'Atenció  
a Homes

---

## Tractaments grupals

Els grups de tractament són espais d'informació, reflexió, tractament i prevenció sobre la violència masclista i tenen com a objectiu treballar aspectes biogràfics i de responsabilització de la violència masclista. També són espais on les homes poden adquirir habilitats socials per relacionar-se d'una manera respectuosa i sense l'ús de la violència.

---

## Grups socioeducatius

Els grups socioeducatius van adreçats als homes derivats d'altres serveis i en els quals la intervenció socioeducativa forma part d'un pla de treball individualitzat i la motivació per al canvi és baixa (fase precontemplativa). En aquests grups es treballa el reconeixement i la implicació en les conductes violentes i les seves conseqüències. Es treballen aspectes com la identificació d'emocions, la revisió de creences, estereotips de gènere, rols i jerarquies en les relacions.

---

## Seguiments

Els seguiments són intervencions individualitzades que es duen a terme quan acaba el procés grupal de tractament. Tenen una periodització de 3, 12 i 24 mesos i l'objectiu és valorar el procés de canvi.

# PROGRAMES DEL SAH-ATENCIÓ

Els programes del SAH s'ajusten als perfils diferents d'homes i a l'àmbit on s'exerceix la violència i faciliten la cohesió amb el procés de vinculació al servei.

Tots els programes del servei tenen com a objectius:

### Objectius

- Proporcionar atenció psicològica als homes que exerceixen o han exercit violències masclistes.
- Proporcionar assessorament jurídic amb perspectiva de gènere als homes atesos al SAH.
- Garantir el treball en xarxa i la coordinació amb altres serveis.
- Proporcionar assessorament a professionals i a la ciutadania.

---

## SAH Homes

El programa SAH Homes va adreçat a homes de més de 21 anys que exerceixen o han exercit violència masclista en qualsevol dels àmbits: la parella, la família o l'entorn laboral o social.

### Continguts de la intervenció

- Identificar i reconèixer els comportaments i les actituds violentes.
  - Assumir la responsabilitat dels actes violents i les conseqüències que tenen.
  - Comprendre per què fan servir la violència.
  - Conèixer el procés de la violència masclista.
  - Cerca d'alternatives no violentes en les seves relacions.
-

## SAH Joves

El programa SAH Joves atén adolescents i joves d'entre 12 i 21 anys que tenen o han tingut comportaments abusius i violències masclistes en qualsevol dels àmbits: la parella, la família i l'entorn social.

El programa vol proporcionar als joves atenció perquè millorin les seves relacions interpersonals, facilitar-los eines i augmentar-ne el benestar propi.

### Continguts de la intervenció

- Rols de gènere en la parella.
- L'amor romàntic.
- Violència masclista i estereotips de gènere.
- Models relacionals alternatius a la violència.

## SAH Pares

El programa SAH Pares atén tots els homes que, com a pares, exerceixen o han exercit violència masclista i s'hi veuen afectats els seus fills i filles.

Es pretén sensibilitzar el pare respecte a l'impacte que té la violència exercida envers l'exparella en els seus fills i filles, i alhora enfortir les seves habilitats i capacitats parentals.

### Continguts de la intervenció

- Habilitats parentals.
- Construcció de vincles saludables amb els fills i filles.
- Detecció de necessitats dels infants.
- Repercussió de la violència en les seves vides.
- Identificació i reconeixement de la violència.
- Cerca d'alternatives no violentes en les seves relacions.

## COM ACCEDIR AL SERVEI

### FORMES D'ACCÉS

- Tots els homes de més de 21 anys o els joves entre 12 i 21 anys que viuen, treballen o estudien a la ciutat de Barcelona.
- No cal estar empadronat a la ciutat de Barcelona.
- Els homes estrangers sense situació legal regularitzada poden ser-hi atesos.
- En els casos en què es tracti de menors entre 12-15 anys, és necessari el consentiment de la mare o el pare.
- Els homes accedeixen al servei per iniciativa pròpia o per derivació d'altres serveis.
- En els casos de derivació, també l'home ha de fer la sol·licitud de manera presencial, telefònica o per correu electrònic.
- L'assessorament via WhatsApp El jove pot fer demandes per a ell mateix o bé acompanyar altres joves del seu entorn que estan exercint violència de tipus masclista.

### CRITERIS QUE LIMITEN L'ACCÉS AL SERVEI

- Presentar algun trastorn mental sever o dèficit cognitiu que dificulti el seguiment i la participació en les sessions grupals i individuals.
- Manca de voluntat de canvi en relació amb les conductes de violència masclista.



# ATENCIÓ GRUPAL DEL SAH-ATENCIÓ

## A. Grups terapèutics

A.1 Àmbit de parella

A.2 Àmbit de família

A.3 Àmbit d'assetjament escolar

A.4 Àmbit de violències sexuals

A.5 Àmbit de pares

## B. Grups socioeducatius

B.1 Grups socioeducatius

A large, bold, orange letter 'A' followed by a period, enclosed within a thick orange rectangular border.

**GRUPS  
TERAPÈUTICS**

## A.1 Àmbit de parella

Els grups terapèutics en l'àmbit de parella s'organitzen en nou mòduls i consten de diverses sessions per a cada mòdul fins a completar un total de 32 sessions. Les sessions es fan setmanalment i en horari de tarda.

MÒDUL	CONTINGUTS ESPECÍFICS
1. <b>Presentació i context de la intervenció</b>	Presentació del grup. Normes i usos de l'espai. Dinàmiques de creació de vincles grupals.
2. <b>Motivació i responsabilitat de la violència exercida</b>	Exploració dels motius interns que els han motivat a canviar. Ajustament dels objectius del grup de tractament. Identificació i exploració dels motius per usar la violència. Identificació de la violència com una conducta voluntària. Responsabilització de la violència.
3. <b>Experiència subjectiva</b>	Reflexió sobre el pensament, les emocions i les accions. Confrontació de les situacions on apareix la violència. Identificació de les distorsions pròpies i posada en dubte de les percepcions pròpies. Objectivació de les creences pròpies. Treball de la comunicació emocional.
4. <b>Masculinitat i gènere</b>	Revisió dels models normatius de masculinitat. Revisió dels rols i del gènere en l'experiència de cadascú. Construcció de models alternatius de masculinitat.

MÒDUL	CONTINGUTS ESPECÍFICS
5. <b>Història de parella i decisions personals</b>	Anàlisi i reflexió de les relacions de parella. Identificació dels cicles de la violència. Eines per a la comunicació dels sentiments i emocions propis. Identificació de la tensió i dels moments d'ús de la violència.
6. <b>Criança responsable</b>	Reflexió sobre els models de criança. Exploració d'estils educatius. Treball del rol de pare com a figura cuidadora. Identificar les habilitats positives de criança.
7. <b>Sexualitat</b>	Exploració de les vivències i creences entorn de la sexualitat. Mites i estereotips de les relacions sexuals. L'afectivitat en les relacions sexuals.
8. <b>Cura d'un mateix</b>	Dimensió biopsicosocial de la cura. Afavoriment dels recursos propis. Autoestima i seguretat. Establiment de dinàmiques personals i relacionals sanes.
9. <b>Tancament i prevenció de la reincidència</b>	Avaluació del procés de tractament. Assignació de valor al procés. Identificació dels processos de protecció. Identificació del risc dels processos.

## A.2 Àmbit de família

Els grups terapèutics en l'àmbit familiar s'organitzen en quatre mòduls i consten de diverses sessions per a cada mòdul fins a completar un total de 20 sessions. Les sessions es fan setmanalment i en horari de tarda o matí segons la disponibilitat.

MÒDUL	OBJECTIUS
1. <b>Benvinguda. Responsabilització, motivació cap al canvi i empatia amb les dones vers les quals ha exercit la violència masclista</b>	Generació de motivació cap al canvi relacionant-se sense violència. Conscienciació del patiment de les dones vers les quals ha exercit la violència. Responsabilització de la violència exercida.
2. <b>Revisió i anàlisi de la història familiar i personal pròpia. Anàlisi i qüestionament de les creences pròpies respecte a la igualtat de gènere i l'ús de la violència vers les dones</b>	Conscienciació dels llegats familiars respecte al masclisme. Qüestionament de les creences masclistes apreses.
3. <b>Vivències i models de la masculinitat i construcció d'un model més igualitari i lliure de violència</b>	Conscienciació de com s'ha construït la masculinitat i de les desigualtats home-dona. Motivació per fer canvis cap a un model de masculinitat més igualitari i equitatiu.
4. <b>Eines per relacionar-se d'una manera igualitària i respectuosa</b>	Conscienciació i pràctica de l'expressió emocional. Empatia i respecte pels drets de l'altra persona. Suport i seguretat per afrontar les relacions després del treball grupal i personal.

## A.3 Àmbit d'assetjament escolar

Els grups terapèutics en l'àmbit escolar s'organitzen en tres mòduls i consten de diverses sessions per a cada mòdul fins a completar un total de 8 sessions. Les sessions es fan setmanalment i en horari de tarda o matí segons la disponibilitat.

MÒDUL	OBJECTIUS
1. <b>Presentació. Estereotips i prejudicis</b>	Benvinguda i presentació. Explicació de les normes de comunicació i funcionament del grup. Identificació i reconeixement de la diferència.
2. <b>Empatia i rebuig vers la discriminació</b>	Treball de la discriminació davant la xenofòbia, el racisme, la transfòbia i l'homofòbia. Pensament crític sobre l'assetjament escolar. Identificació dels estereotips sexistes.
3. <b>Models de masculinitat alternatius</b>	Reflexió sobre models de masculinitat alternatius. Resum dels aspectes més significatius treballats al grup. Plantejament de perspectives de futur.

## A.4 Àmbit de violències sexuals

Els grups terapèutics en l'àmbit familiar s'organitzen en quatre mòduls i consten de diverses sessions per a cada mòdul fins a completar un total de 20 sessions. Les sessions es fan setmanalment i en horari de tarda o matí segons la disponibilitat.

MÒDUL	OBJECTIUS
1. <b>Benvinguda. Responsabilització, motivació cap al canvi i empatia amb les dones vers les quals ha exercit la violència masclista</b>	Benvinguda i presentació. Explicació de les normes de comunicació i funcionament del grup. Aclariment de dubtes. Intercanvi d'expectatives i pors.
2. <b>Identitat de gènere i sexualitat</b>	Conscienciació de la influència social en la construcció de la sexualitat. Identificació de la violència exercida.
3. <b>Responsabilització individual i social</b>	Pràctica de l'expressió emocional com a eina per a la no-violència. Identificació i assumptió de la responsabilitat dels propis actes. Revisió dels valors i les creences que dificulten responsabilitzar-se dels propis actes.
4. <b>Cap a una sexualitat sana i respectuosa</b>	Qüestionament dels mites per reflexionar sobre les pràctiques sexuals pròpies.
5. <b>Tancament</b>	Reflexió sobre el treball fet amb el grup. Identificació dels aspectes significatius dels objectius del grup. Valoració de la vinculació amb altres processos de tractament del SAH. Valoració del futur.

## A.5 Àmbit de pares

Els grups terapèutics de pares s'organitzen en set mòduls i consten de diverses sessions per a cada mòdul fins a completar un total de 10 sessions. Les sessions es fan setmanalment i en horari de matí o migdia segons la disponibilitat.

MÒDUL	CONTINGUTS ESPECÍFICS
1. <b>Benvinguda i cohesió de grup</b>	Presentació dels continguts grupals. Presentació dels participants. Normes i principis de convivència. Expectatives grupals.
2. <b>Víncle paternofilial</b>	Estils de criança.
3. <b>Historia familiar</b>	Famílies d'origen: models i aprenentatges. La separació com a crisi del cicle de vida familiar. Ressonàncies amb la família creada.
4. <b>Història de violència</b>	La crisi de la separació i la postseparació. Diferències, frustracions, dificultats i reptes de la separació i la postseparació. El lloc de la mare. La violència com a recurs de gestió emocional.
5. <b>Conseqüències de la violència</b>	La posició dels fills i les filles en la violència i el conflicte adult. Les triangulacions com a forma de violència. Quan els fills i les filles fan símptoma.
6. <b>Paternitat responsable</b>	Nutrició relacional i interferències. El lloc de la mare.
7. <b>Reparació del dany</b>	La gestió del conflicte adult sense triangulació. Eines per a un relat preservador per als fills i les filles. Empatia i altres habilitats de criança.

# B.

## GRUPS SOCIOEDUCATIUS

### B.1 Grups socioeducatius

Els grups socioeducatius s'organitzen en sis mòduls i consten de diverses sessions per a cada mòdul fins a completar un total de 12 sessions. Les sessions es fan setmanalment i en horari de tarda.

MÒDUL	CONTINGUTS ESPECÍFICS
1. Benvinguda	Facilitar les normes de comunicació i funcionament del grup.
2. Identificació d'emocions	Identificació i comprensió dels processos emocionals. Treball corporal d'expressió.
3. Estereotips de gènere, rols, jerarquies i relacions de parella	Identificació del sistema de creences i valors entorn del gènere. Reflexionar sobre els rols de gènere.
4. Dependències emocionals: gelosia i amor romàntic	Reflexió i identificació en relació amb els mites de l'amor romàntic. Identificació de comportaments i actituds de gelosia.
5. Identificació d'estratègies no violentes de resolució de problemes	Conscienciació de l'estat emocional per identificar senyals. Identificar l'estil de comunicació propi. Reflexió crítica dels models relacionals.
6. Motivació per abandonar l'ús de la violència	Anticipació i identificació per part dels participants de les motivacions per deixar d'utilitzar la violència masclista.

# SAH

Servei  
d'Atenció  
a Homes  
per la  
promoció de  
relacions  
no violentes

# Per a més informació

De dilluns a dijous de 9 a 14 i de 15 a 20 h  
i divendres de 9 a 15 h

C/ Garcilaso, 23-27 (Barcelona)

Tel. 933 491 610

[sah@bcn.cat](mailto:sah@bcn.cat)