

INFORME SALUT ALS DISTRICTES
SARRIÀ-SANT GERVASI

BCN



Textos de Lectura Fàcil

Ajuntament de
Barcelona



ÍNDEX

1. PRESENTACIÓ	4
2. COM ÉS L'ENTORN SOCIAL I ECONÒMIC?	6
3. QUINS HÀBITS DE SALUT TÉ LA POBLACIÓ?	8
4. QUINS SERVEIS DE SALUT UTILITZA LA POBLACIÓ?	10
5. QUIN ÉS L'ESTAT DE SALUT DE LA POBLACIÓ?	12
6. UNA MIRADA ALS BARRIS	16
7. CONCLUSIONS	17

1. PRESENTACIÓ

S'entén per salut un estat complet de benestar físic, mental i social, i no només l'absència de malalties.

La salut implica tenir cobertes totes les necessitats fonamentals de les persones: afectives, sanitàries, nutricionals, socials i culturals.

Per gaudir d'una bona salut, cal tenir cura del nostre cos i incorporar hàbits saludables.

Hi ha elements externs que també condicionen la salut com l'entorn físic, social i econòmic, que afecta les condicions de vida i treball de la població.

Què és l'Informe Salut als districtes?

És un document que explica l'estat de la salut de la població de tots els districtes de Barcelona. El llibret que teniu a les mans analitza les dades de l'any 2013 del districte de Sarrià-Sant Gervasi.

Per què es fa?

L'Agència de Salut Pública de Barcelona, que té encomanades les funcions de salut pública de la ciutat, fa cada 2 anys un informe sobre la salut de cada districte.

Aquest informe s'adreça a la població de Sarrià-Sant Gervasi, als professionals, als serveis i a les entitats que promouen la salut al districte.

El seu objectiu és conèixer la salut de la població i proposar actuacions prioritàries per millorar-la.

Quina informació trobaràs en aquest informe?

A partir de les dades disponibles, aquest informe explica les característiques socioeconòmiques de la població de Sarrià-Sant Gervasi, els seus hàbits de salut i l'ús que fan dels serveis sanitaris.

Les dades econòmiques i socials analitzades conjuntament amb els principals indicadors de salut ofereixen una visió global de la salut de la població.

2. COM ÉS L'ENTORN SOCIAL I ECONÒMIC?

La població

A Sarrià-Sant Gervasi hi viuen 146.000 persones.

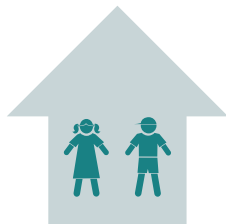
És el districte de Barcelona amb menor densitat de població. Tot i això, el percentatge de llars de 5 o més persones tendeix a augmentar i supera el global de la ciutat.

Durant l'última dècada ha disminuït la població adulta, i, en canvi, ha augmentat la població menor de 15 anys i la de més de 75 anys. L'envelliment de la població fa que hi hagi més gent gran que viu sola.

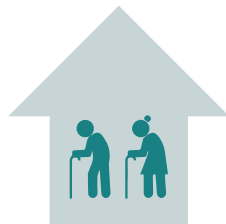
6

Informe salut
als districtes
2013

Sarrià-Sant Gervasi



La població jove
i l'envelliment
augmenta



És un dels districtes amb menys població estrangera. La majoria provenen de Centreamèrica, Sud-amèrica i Europa.

1 de cada **4** persones és d'origen estranger



El nivell socioeconòmic

Sarrià-Sant Gervasi és el districte més afavorit de la ciutat. La renda familiar està molt per sobre de la de Barcelona i l'índex d'atur és el més baix.

El nivell estudis

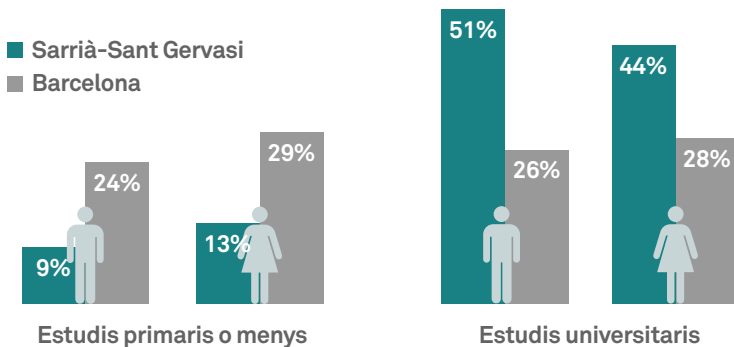
El nivell d'estudis de la població ha millorat en els últims anys: el nombre de persones sense estudis o amb estudis primaris ha disminuït i ha augmentat el de persones amb estudis superiors.

Sarrià-Sant Gervasi és el districte amb un percentatge més alt de població amb estudis universitaris.

7

Informe salut
als districtes
2013

Sarrià-Sant Gervasi



3. QUINS HÀBITS DE SALUT TÉ LA POBLACIÓ?

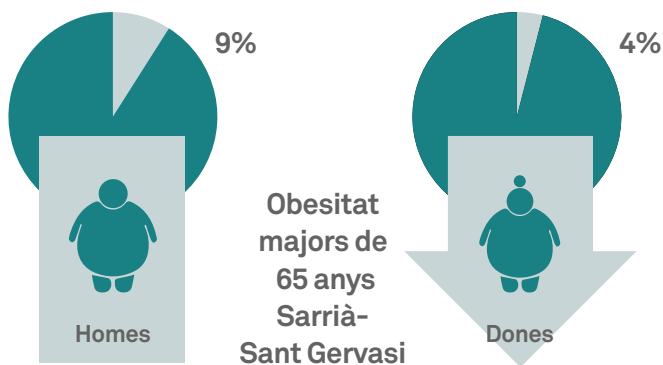
L'obesitat

Sarrià-Sant Gervasi és un dels districtes amb menys persones obesas de Barcelona. En els homes disminueixen els casos d'obesitat, excepte en el grup de 45 a 54 anys, en què augmenten lleugerament. En les dones, n'hi ha molt pocs casos i disminueixen en els últims anys.

8

Informe salut
als districtes
2013

Sarrià-Sant Gervasi



El sedentarisme

La població de Sarrià-Sant Gervasi és de les més actives de la ciutat. En els darrers anys ha augmentat el nombre de persones que fan exercici físic en el seu temps de lleure.

Les addiccions

El nombre d'homes que fumen cada dia disminueix i està per sota del valor de la ciutat.

Pel que fa a les dones, disminueix el consum de tabac en les més joves, però augmenta en les majors de 55 anys.

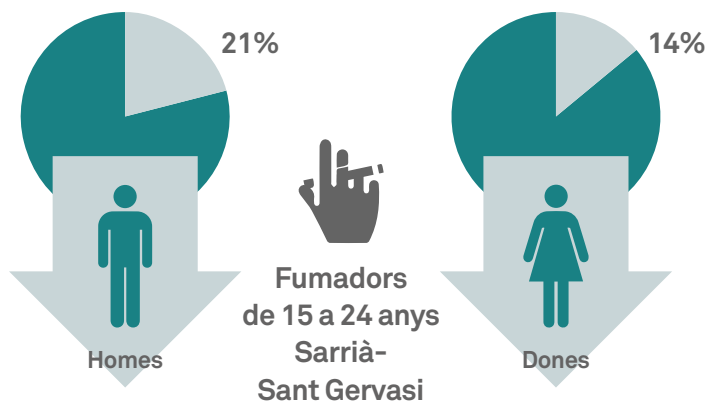
Destaca l'elevat nombre de persones 15 a 34 anys que han deixat de fumar en els últims anys.

El nombre de persones que comencen tractament per deixar les drogues és manté baix i està per sota del global de la ciutat.

9

Informe salut
als districtes
2013

Sarrià-Sant Gervasi



4. QUINS SERVEIS DE SALUT UTILITZA LA POBLACIÓ?

L'atenció primària

La majoria de la població de Sarrià-Sant Gervasi té doble cobertura sanitària (pública i privada).

El nombre de persones que visita el metge o metgessa de capçalera i el pediatre/a ha disminuït en els últims anys i està per sota del total de la ciutat.

El consum de medicaments és inferior al total de Barcelona, sobretot en la població de 45 a 64 anys.

En canvi, en els joves, està per sobre del valor de la ciutat.

Programa de detecció precoç de càncer de mama

Durant els anys 2011-2012, es van convidar 17.505 dones d'entre 50 i 69 anys a participar en el Programa de detecció precoç de càncer de mama.

Hi va participar aproximadament un terç, una xifra inferior al total de la ciutat.

L'atenció especialitzada i les urgències

El nombre de persones que ha visitat l'especialista és superior al de la resta de la ciutat, sobretot en els homes de 15 a 44 anys. Destaca, en canvi, la disminució de visites a l'especialista en les dones de més de 65 anys.

Disminueix el nombre de persones que han consultat els serveis d'urgència amb valors inferiors als de Barcelona, llevat del grup de menors de 15 anys.

11

Informe salut
als districtes
2013

Sarrià-Sant Gervasi



5. QUIN ÉS L'ESTAT DE SALUT DE LA POBLACIÓ?

La salut reproductiva

El nombre d'embarassos i avortaments es manté estable i la de natalitat és lleugerament superior al de la ciutat.

El nombre de noies de 15 a 19 anys que tenen fills és manté estable i és inferior al global de Barcelona.

12

Informe salut
als districtes
2013

Sarrià-Sant Gervasi

de cada **1.000** noies de 15 a 19 anys hi ha



La percepció de la salut

A Sarrià-Sant Gervasi augmenta el nombre de persones que declaren tenir bona salut, sobretot en les joves. En canvi, en la població adulta i gran, augmenten les persones amb mala salut.

Les malalties transmissibles

El diagnòstic de nous casos de tuberculosi tendeix a disminuir i està molt per sota del valor de Barcelona. El nombre de casos de VIH també és inferior al del total de la ciutat.

La salut mental

La salut mental es mostra similar a la del total de la ciutat. Tot i això, en els homes de 15 a 44 anys i en les dones majors de 44 anys augmenta el risc de patiment psicològic (depressió, angoixa o ansietat).

L'esperança de vida

A Sarrià-Sant Gervasi l'esperança de vida continua creixent i és superior al total de la ciutat.

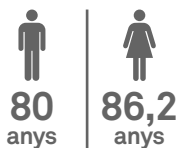
L'any 2011 l'esperança de vida era 81,8 anys en els homes i 86,7 en les dones.

14

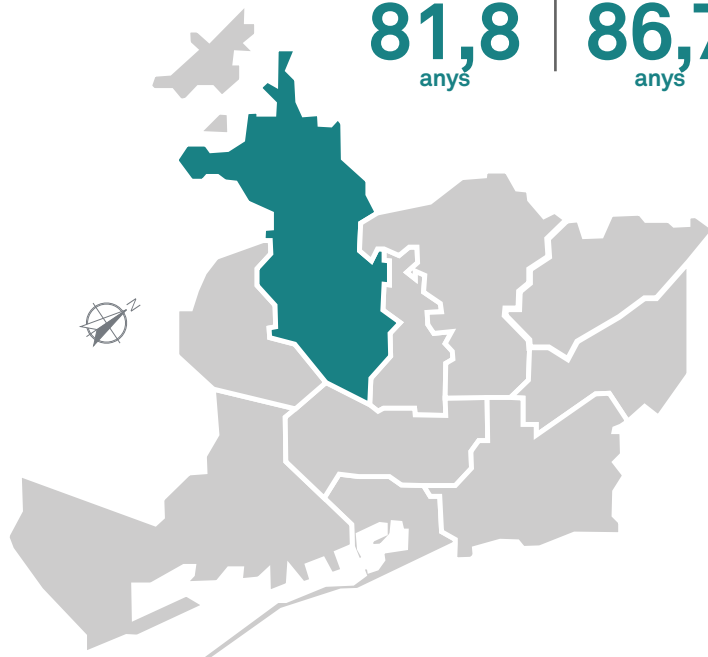
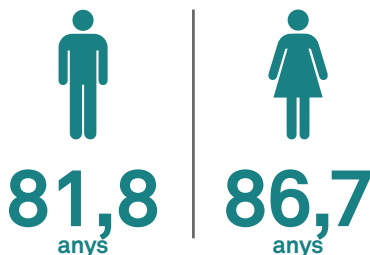
Informe salut
als districtes
2013

Sarrià-Sant Gervasi

esperança de vida
Barcelona



esperança de vida
Sarrià-Sant Gervasi



La mortalitat

La mortalitat infantil, de menors d'1 any, i la mortalitat perinatal, durant els primers 7 dies de vida del nadó, tendeixen a disminuir i estan per sota del global de la ciutat.

Les principals causes de mort són:

En la població de 15 a 44 anys són la cirrosi i la sobredosi de drogues. Disminueixen les morts per accident de trànsit i per suïcidi. En aquesta franja d'edat la xifra de mortalitat és molt baixa.

En els homes de 45 a 74 anys són el càncer de pulmó, la cirrosi i la malaltia isquèmica del cor (inclou angina de pit i infart). En les dones són el càncer de colon i el càncer de mama, que tendeix a disminuir.

En els homes de més de 74 anys són la malaltia isquèmica del cor i el càncer de pulmó. En les dones grans, la malaltia d'Alzheimer, que continua augmentant, i la malaltia cerebrovascular.

15

Informe salut
als districtes
2013

Sarrià-Sant Gervasi

6. UNA MIRADA ALS BARRIS

Dins el districte hi ha diferències entre barris:

Vallvidrera, el Tibidabo i les Planes té una esperança de vida inferior a la de la ciutat.

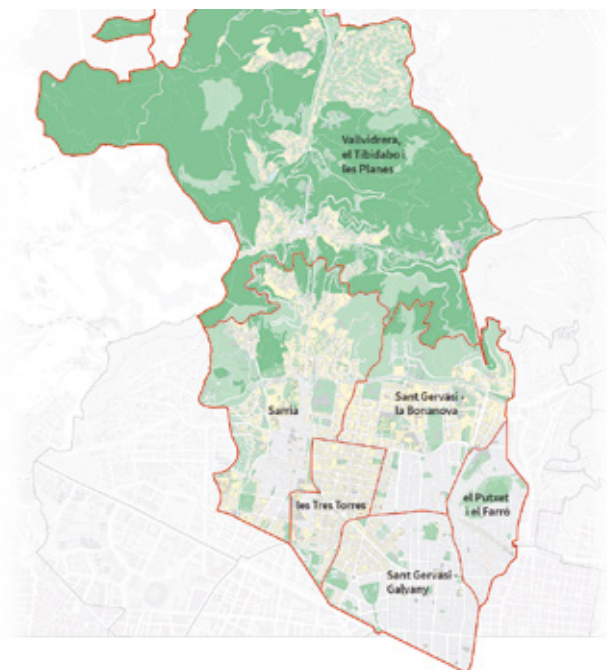
En canvi, al barri de les Tres Torres l'esperança de vida és superior.

El barri del Putxet i el Farró és el que té més població estrangera, major atur i menys ingressos per llar del districte. Al contrari, les Tres Torres és el més afavorit del districte.

16

Informe salut
als districtes
2013

Sarrià-Sant Gervasi



7. CONCLUSIONS

- Sarrià-Sant Gervasi té el nivell socioeconòmic més alt de Barcelona.
- Augmenta la població menor de 15 anys i també el sobreenvelliment.
- És un dels districtes amb menys població estrangera.
- Hi ha pocs casos d'obesitat.
- Disminueix el consum de tabac.
- La majoria de la població té doble cobertura mèdica (pública i privada). Això explica el baix nombre de visites al metge/essa de capçalera i al servei d'urgències, i l'alt nombre de visites a l'especialista.
- La participació en el Programa de detecció precoç de càncer de mama és baixa.
- Els naixements del districte és mantenen estable i per sobre del total de Barcelona.
- La població declara tenir bona salut. No obstant això, empitjora la salut mental dels homes i les dones adultes.
- L'esperança de vida està per sobre del valor de la ciutat.

Com hem vist als apartats anteriors, la conducta, l'estil de vida, l'entorn en què les persones viuen i treballen, així com el context social, econòmic i polític, són, juntament amb la tasca que fan els serveis de salut, els principals factors que incideixen sobre la salut.

La creació d'aquests entorns que afavoreixen la salut i l'adopció d'hàbits saludables promouran una "ciutat saludable".

18

Informe salut
als districtes
2013

Sarrià-Sant Gervasi

Sarrià-Sant Gervasi és el districte que té les millors condicions socioeconòmiques de la ciutat.

Aquesta realitat planteja reptes diferents als de la majoria de districtes, com ara el sobreenvelliment de la població, l'augment de població jove amb noves necessitats i el paper dels serveis públics d'atenció primària.

Aquest document es pot consultar a:

- www.bcn.cat/salut

El text complet de l'Informe salut 2013 de Sarrià-Sant Gervasi es pot consultar a:

- www.aspb.cat/quefem/docs/ASPB_InfoSarriaStGervasi_2013.pdf

Per a més informació:

- Agència de Salut Pública de Barcelona
www.aspb.cat



BCN

Informe salut als districtes 2013

Textos de Lectura Fàcil

**bcn.cat/
salut**

twitter.com/barcelona_cat
facebook.com/bcn.cat