



El nou Pla Municipal per a la Infància de Barcelona preveu 224 actuacions per al benestar personal, familiar i social dels infants i adolescents de la ciutat

- » Per primera vegada, en l'elaboració del document hi han participat uns 1.200 alumnes d'entre 11 i 17 anys a través de l'Audiència Pública
- » El govern municipal presentarà demà al plenari el Pla, que regirà la política municipal d'aquest àmbit fins al 2016, i que conté 4 línies estratègiques i 82 objectius
- » El Pla s'ha elaborat conjuntament amb les entitats que formen part del Consell Municipal de Benestar Social i descriu els principals eixos per a abordar les polítiques municipals d'infància

L'Ajuntament de Barcelona presentarà en el Consell Plenari de l'Ajuntament de Barcelona el nou Pla d'Infància 2013-2016, que engloba totes les polítiques municipals d'atenció a la infància, des de la promoció, la prevenció i la orientació, fins al suport, el tractament i la protecció dels infants i joves de 0 a 18 anys.

El document, elaborat per la regidoria de Família, Infància, Usos del Temps i Discapacitats, està plantejat des de la transversalitat de diferents àmbits municipals relacionats amb la infància: Serveis Socials, Promoció, Immigració, Gènere i Igualtat, Temps i Qualitat de Vida, Adolescència i Joventut, Salut, Esports, Educació i Cultura, especialment en tot allò relacionat amb contextos socioeducatius.

Per primera vegada, el document ha recollit les propostes fetes a l'Audiència Pública per part d'uns 1.200 alumnes d'escoles de Barcelona d'entre 11 i 17 anys. A més, per a l'elaboració del Pla, la regidoria ha treballat conjuntament amb el grup d'infància del Consell Municipal de Benestar Social, i s'hi ha inclòs les aportacions del sector en la planificació municipal.

El pla té en compte el paper fonamental del tercer sector en la promoció i suport de la infància, incloent-hi les entitats socials tant en la definició del pla com en el seu desenvolupament posterior.

La regidora de Família, Infància, Usos del Temps i Discapacitats, Irma Rognoni, ha destacat avui el "canvi de paradigma" que suposa aquest nou pla, "perquè busca traslladar les mesures de promoció i protecció de la infància a totes les polítiques que es fan des de l'Ajuntament de Barcelona i no només a les del sector". "Es busca que la ciutat sigui una ciutat amable per als infants, que se'ls escolti i que hi potenciï la seva participació". En aquest sentit, ha anunciat que un dels principals objectius del mandat és que tots els districtes comptin amb una Audiència Pública Infantil.



El pla preveu 4 línies estratègiques, 82 objectius i 224 accions:

Les línies estratègiques són:

1. L'infant com a **protagonista actiu a la ciutat**: implica fer la ciutat pròxima i accessible als infants, sensibilitzant la ciutadania de les seves capacitats i necessitats.
 - Aquest àmbit conté 4 objectius generals, 18 objectius específics i 40 accions.
 - Preveu programes i accions per a sensibilitzar i facilitar el coneixement i la percepció de la ciutadania dels drets i de les necessitats de cura, socioeducatives i emocionals dels infants i dels adolescents.
 - També es proposa impulsar programes per a la capacitació en drets, participació, igualtat i no-discriminació destinats als infants.
 - Es proposa impulsar accions innovadores per fomentar la participació dels infants a la ciutat, i pensar la ciutat en clau d'infants, fent-la accessible i segura.

2. **Infància i relacions familiars**: promoure l'atenció a les famílies i el suport en el desenvolupament de les seves competències parentals per afavorir la transmissió de vincles, valors i models positius pel creixement de l'infant i l'adolescent com a persona.
 - Preveu 3 objectius generals, 6 objectius específics i 38 accions.
 - Vol promoure el suport als processos de criança i facilitar l'orientació en les transicions lligades als processos de cicle vital.
 - També es proposa fomentar la conciliació del temps familiar necessari per a la criança i l'educació dels infants amb la vida quotidiana i laboral.

3. **Infància i estils de vida**: desenvolupament d'una xarxa d'equipaments, recursos i projectes d'acció socioeducativa de proximitat per promoure hàbits i estils de vida saludables, prevenint conductes de risc.
 - Recull 5 objectius generals, 33 objectius específics i 106 accions.
 - Busca aconseguir l'assoliment educatiu de l'infant, desenvolupar programes preventius i de detecció precoç per a la promoció de la salut, hàbits i estil de vida saludables, així com el desenvolupament socioeducatiu de l'infant com a procés de creixement i socialització a partir del lleure socioeducatiu.

4. **Infància vulnerable i exclusió social**: millorar la detecció, l'atenció, el suport i el tractament d'aquelles situacions de major vulnerabilitat i exclusió social dels infants i adolescents i les seves famílies.
 - Preveu 6 objectius generals, 27 objectius específics i 55 accions.
 - Es planteja identificar factors de vulnerabilitat per la infància en famílies amb manca de necessitats bàsiques i en situacions d'exclusió social.



- Vol prevenir, detectar i abordar situacions de famílies amb patrons de relació de violència intrafamiliar i infants que viuen situacions de violència masclista revenint la cronificació i estancament de les situacions.
- Es buscarà millorar la detecció i el tractament de situacions d'infància en risc pe prevenir situacions de major gravetat en un treball en xarxa i cooperació basat en el treball en l'entorn de proximitat de l'infant.

Anàlisi de la infància a Barcelona

El Pla d'Infància de Barcelona fa una descripció detallada de la situació de la infància a la ciutat. S'hi recull la transformació que estan vivint les famílies, tant pels canvis en la morfologia com en les pautes de formació de les llars, distribució de rols, relacions entre pares i fills, i la estratègia de la cura de les persones dependents.

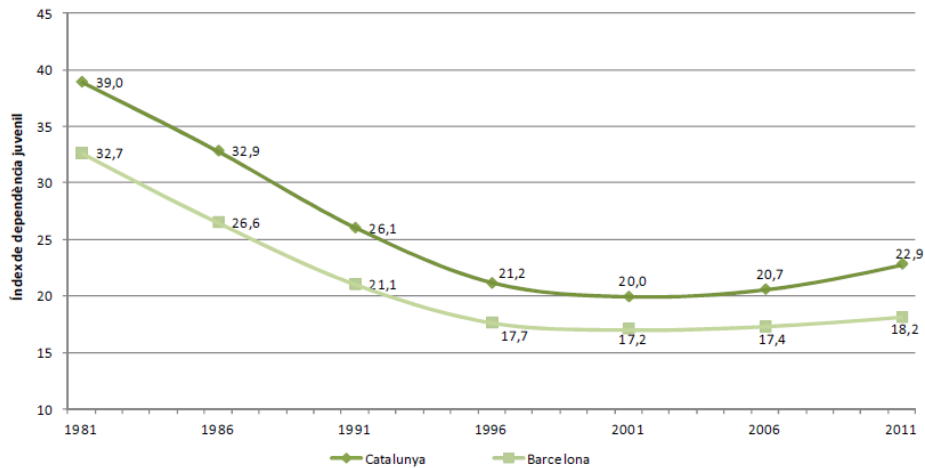
També es fa ressò de diferents estudis recents que expliquen les noves condicions socials i nous agents educatius (mitjans de comunicació, noves tecnologies, grup d'iguals, el temps d'oci i el mercat) que prenen força en la configuració de la identitat d'infants i adolescents, posant joc el rol de les famílies.

Barcelona ha patit un envelliment de la població progressiu, i en conseqüència, un descens continuat de la població menor d'edat fins al 1998, que fa que el percentatge de menors de 18 anys a Barcelona es mantingui al voltant del 14% des de l'any 2000, malgrat l'existència d'un lleuger increment en els darrers anys a causa principalment de la immigració.

Per això, l'índex de dependència juvenil –menors de 15 anys en relació amb la població de 15 a 64 anys—ha patit un descens considerable en la darrera dècada del segle XX. Si al 1981 hi havia gairebé 33 infants menors de 15 anys per cada 100 persones, a l'actualitat, només un 12,3% de la població de Barcelona és menor de 15 anys. Concretament, a 31 de juny de l'any 2012, a la ciutat de Barcelona, en xifres absolutes, la població de 0-17 anys era de 236.767 infants.



Índex de dependència juvenil. Barcelona i Catalunya, 1981–2011



Nota: L'índex de dependència juvenil es refereix a la població menor de 15 anys / població entre 15 i 64 anys * 100.

Font: Elaboració CIIMU a partir de dades de l'IDESCAT.

Ciutat Vella i l'Eixample són els districtes on menys població de 0 a 14 anys hi ha (un 10,7% i un 10,8% sobre el total de població de cada districte, respectivament) i Sarrià–Sant Gervasi on n'hi ha més (un 15,6% sobre el total del districte). La resta tenen una posició força propera a la mitjana d'infants de Barcelona.