

# Situació laboral de les persones joves a Catalunya

4t trimestre de 2013

Informe elaborat a partir de les darreres dades  
de l'Enquesta de Població Activa

Observatori Català de la Joventut



Generalitat de Catalunya  
Departament de Benestar Social i Família  
Direcció General de Joventut

## **Presentació**

Aquest informe recull els principals resultats de les darreres dades de l'Enquesta de població activa (EPA) amb relació a la situació laboral de les persones joves. El document se centra en l'impacte de la crisi sobre l'atur juvenil. Tot i així també ofereix informació sobre l'ocupació, els estudis i l'emancipació dels i les joves. L'informe compara sistemàticament la situació de la població juvenil amb l'adults i, quan les dades ho permeten, analitza les diferències dins del grup de joves.

Les dades són calculades per l'Idescat a petició de l'Observatori Català de la Joventut i fan referència a la població de 16 a 29 anys, d'acord amb la definició de joventut que fa la Llei 33/2010, de polítiques de joventut. La informació disponible en aquest document és, doncs, inèdita i ofereix una visió sobre la situació laboral del conjunt de la població jove.

Observatori Català de la Joventut

## Sumari

1. [Aspectes destacats](#)
2. [Situació d'activitat](#)
3. [Ocupació](#)
  - Taxa d'ocupació
  - Característiques de l'ocupació
4. [Atur](#)
  - Taxa d'atur
  - Destrucció d'ocupació
  - Perfil de la persona jove aturada
  - Atur i risc d'exclusió
5. [Estudis en curs](#)
6. [Emancipació](#)

# 1. Aspectes destacats

## *Situació d'activitat*

- **La taxa d'activitat de les persones joves de 16 a 29 anys se situa al 63,8%.** Un 39,9% són joves ocupats i el 23,9% restant és el percentatge de joves desocupats respecte el total de la població jove (coeficient d'atur juvenil). La taxa d'activitat juvenil ha disminuït considerablement respecte el trimestre passat (67,9%), circumstància que reflecteix la fi de la temporada d'estiu que havia fet millorar l'activitat juvenil durant el III trimestre.

## *Ocupació*

- **La taxa d'ocupació juvenil se situa en el 39,9%, únicament un 0,1% per sota que el mateix trimestre del 2012.** Aquesta evolució suggereix que el 2014 la taxa d'ocupació juvenil pot millorar. De fet, la taxa d'ocupació juvenil femenina ja ha crescut un 0,4% entre aquests dos trimestres. La taxa d'ocupació de la població major de 29 anys també ha crescut (1,2%), la qual cosa reforça les possibilitats de millora juvenil per al 2014.
- **Des de l'inici de la crisi el nombre de joves ocupats ha disminuït un 49,4%.** El IV trimestre de 2007 hi havia 806.400 joves ocupats i actualment n'hi ha 407.900. Això és deu a la crisi econòmica però també a la disminució del nombre de joves, que ha passat de 1.267.600 a 1.021.500 (-19,4%).
- **Les persones joves treballen predominantment en el sector serveis (80,7%), com a treballadors de serveis de restauració i personals i venedors (28,9%) i amb contractes indefinits (56,3%).** Tot i la fi de la temporada turística, el sector de serveis agrupa la gran majoria de joves ocupats, que hi tendeixen a treballar en la categoria professional esmentada, seguida per la de directors i gerents i professionals científics i intel·lectuals (19,3%). La destrucció d'ocupació precària provocada per la crisi ha fet que actualment la contractació indefinida sigui la dominant.

## *Atur i destrucció d'ocupació*

- **La taxa d'atur entre la població jove de 16 a 29 anys es situa en el 37,4%.** En xifres absolutes, a Catalunya hi ha 243.300 joves a l'atur.
- **El coeficient d'atur dels joves i de les joves de 16 a 29 anys és del 23,9%.** Aquest indicador, impulsat recentment per l'Eurostat, mostra la proporció d'aturats respecte tota la població.
- **Aquest trimestre la taxa d'atur juvenil ha crescut un 1,3%.** Aquest augment, però, principalment es deu a la finalització de la temporada d'estiu.
- **La taxa d'atur juvenil ha disminuït un 1,1% respecte el mateix trimestre de l'any anterior.** En termes absoluts, a Catalunya hi ha 17.5000 joves aturats menys.
- **L'atur afecta més als nois (40,2%), als més joves (72,1%), als joves sense estudis (49,4%) i als joves estrangers (52,8%).** Per contra, l'atur de les noies (34,3%), dels joves de més edat (28,1%), dels joves amb estudis

(29,2%) i dels joves de nacionalitat espanyola (31,8%) és substancialment més baix.

- **El 44% de les persones joves aturades fa un any o més que es troba en aquesta situació.** A mesura que s'allarga l'atur, disminueix la cobertura: únicament el 13,1% de les persones joves aturades reben algun subsidi o prestació d'atur.

### ***Estudis en curs***

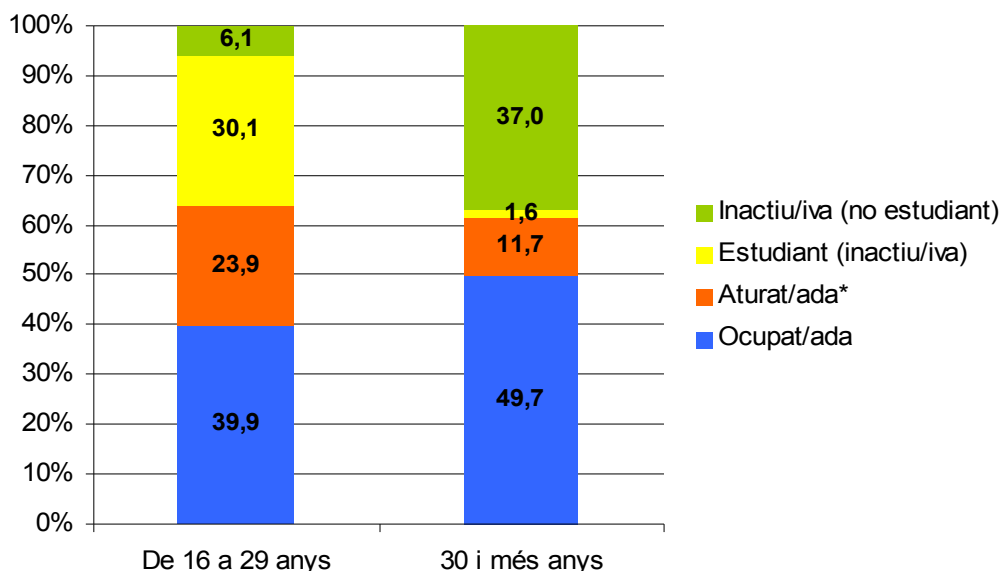
- **El 47,2% de les persones joves estudien.** La crisi econòmica ha estimulat el retorn o allargament dels estudis i la realització d'activitats de formació complementària. El 2007 únicament el 35,3% dels joves estudiaven.

### ***Emancipació***

- **La taxa d'emancipació de les persones joves de 16 a 29 anys cau fins el 23,7%.** Això situa l'emancipació dels i les joves a nivells de fa 10 anys.

## 2. Situació d'activitat

**Situació d'activitat segons grup d'edat (%).**  
**Catalunya, 4t trimestre de 2013**



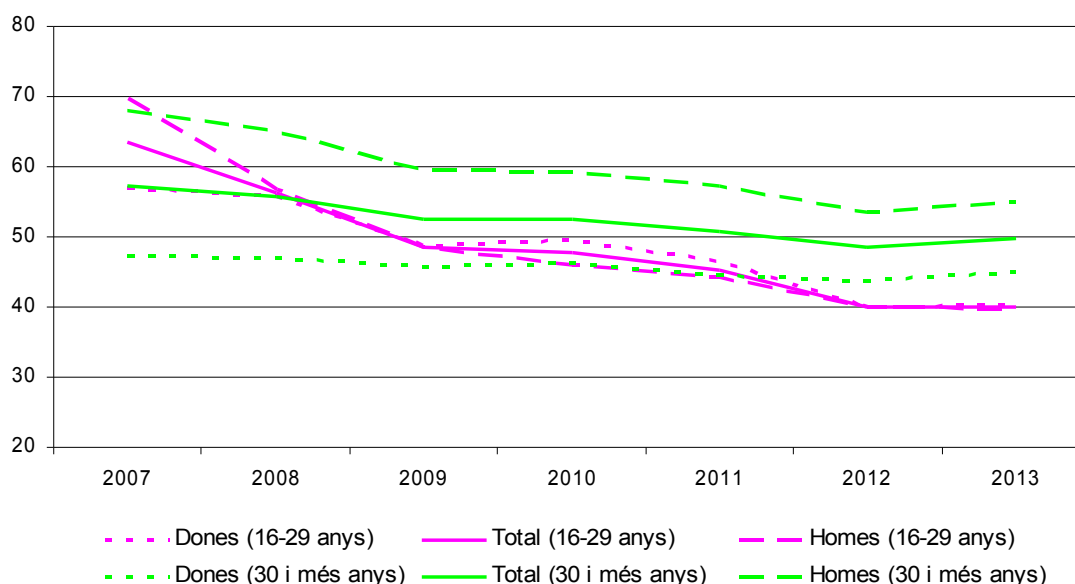
\* Coeficient d'atur. Font: Enquesta de població activa (Idescat). Elaboració pròpia

- La taxa d'activitat entre el col·lectiu de joves de 16 a 29 anys se situa en el 63,8%. Això inclou els i les joves que treballen (39,9%) i els que estan a l'atur (23,9%). La taxa d'activitat de les persones joves és lleugerament superior a la de les persones de 30 i més anys.
- La taxa d'activitat juvenil ha disminuït considerablement respecte el trimestre passat (67,9%), circumstància que reflecteix la fi de la temporada d'estiu que havia fet millorar l'activitat juvenil durant el III trimestre.
- Si es compara aquesta dada amb la del 4t trimestre de 2012, s'ha produït un descens interanual de l'1,1%.
- El gràfic també indica el *coeficient d'atur juvenil*, un 23,9%, que representa el percentatge de població jove aturada respecte el total de la població jove.
- El coeficient d'atur juvenil dobla el dels majors de 29 anys (11,7%).
- El 30,1% de joves són estudiants inactius (que només estudien). Els individus que estudien i treballen simultàniament estan inclosos, al gràfic, dins del grup d'ocupats/ades. També per un efecte estacional, en el tercer trimestre és quan sempre apareix menys població estudiant inactiva (22,8%).
- En aquesta primera aproximació ja s'aprecia que, per una qüestió d'edat (moment del cicle vital), entre les persones joves hi ha més estudiants inactius que entre les majors de 29 anys. Igualment per una qüestió d'edat, entre les persones joves hi ha menys inactius no estudiants (en bona part, jubilats); però també entre les generacions joves és menys habitual dedicar-se a les tasques domèstiques com a activitat principal. Finalment, també per una raó d'edat i de generació (en aquest cas, una posició de major feblesa de les persones joves en el mercat de treball), entre les persones joves hi ha menys ocupació i més atur.

### 3. Ocupació

#### Taxa d'ocupació

**Taxa d'ocupació segons grup d'edat (%).**  
**Catalunya, 2007-2013 (4t trimestre)**



Font: Enquesta de població activa (Idescat). Elaboració pròpia

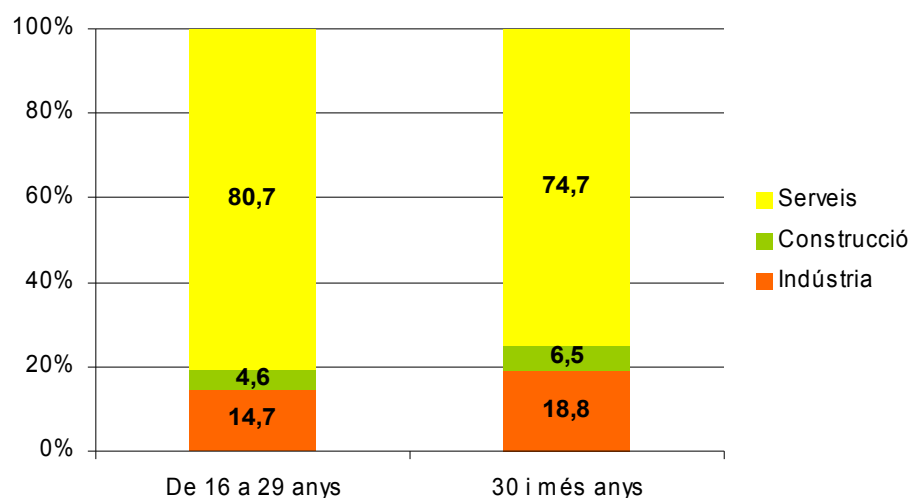
- El gràfic precedent mostra l'evolució de la taxa d'ocupació en el IV trimestre de 2007 a 2012. La taxa d'ocupació indica la proporció de persones ocupades respecte el total de persones. És un indicador fiable ja que la seva evolució no amaga altres fenòmens (p.e., la taxa d'atur pot baixar degut a un descens de la població activa).
- La taxa d'ocupació juvenil se situa en el 39,9%. Abans de la crisi (IV trimestre de 2007), la taxa d'ocupació era del 63,6%.
- No obstant això, en el darrer període interanual pràcticament s'ha aconseguit augmentar la proporció de joves ocupats, ja que la taxa ha disminuït únicament un 0,1%. Aquesta dada suggereix que durant el 2014 es pot incrementar l'ocupació jove. Aquesta possibilitat queda reforçada pel fet que la taxa d'ocupació entre la població major de 29 anys ha crescut un 1,2%.
- La taxa d'ocupació de nois i noies ha evolucionat de manera molt diferent. Abans de l'inici de la crisi es situava en el 69,8% i 57,1%, circumstància que reflectia tant el fet que les noies tendeixen a estudiar més com la seva major vulnerabilitat laboral. Actualment, la taxa d'ocupació de les noies se situa en el 40,3% (-16,8%) i la dels nois en el 39,6%, un descens que dobla el de les noies (-30,2%). Aquesta dada mostra fins a quin punt la destrucció d'ocupació s'ha centrat en sectors de l'economia clarament masculinitzats. De fet, entre les dones joves la taxa d'ocupació ha crescut un 0,4% d'un any a l'altre.
- Entre la població major de 29 anys els canvis han estat menys abruptes. En el mateix període, la taxa d'ocupació ha baixat del 57,3% al 49,7% (-7,6%; recordem que entre els i les joves el descens ha estat del 23,7%). Igualment, tot i que la taxa d'ocupació de les dones ha tingut una caiguda força més feble que

la dels homes (-2,3% i -13,1%, respectivament), la taxa d'ocupació de les dones encara està 10 punts per sota de la dels homes, circumstància que reflecteix les tradicionals desigualtats i distribució de rols entre les generacions de més edat.

- Finalment, en comparació amb el III trimestre de 2013, actualment la taxa d'ocupació juvenil ha caigut un 2,7%, circumstància deguda a l'estacionalitat.

## Característiques de l'ocupació

**Sector d'activitat<sup>1</sup> segons grup d'edat (%).**  
**Catalunya, 4t trimestre de 2013**



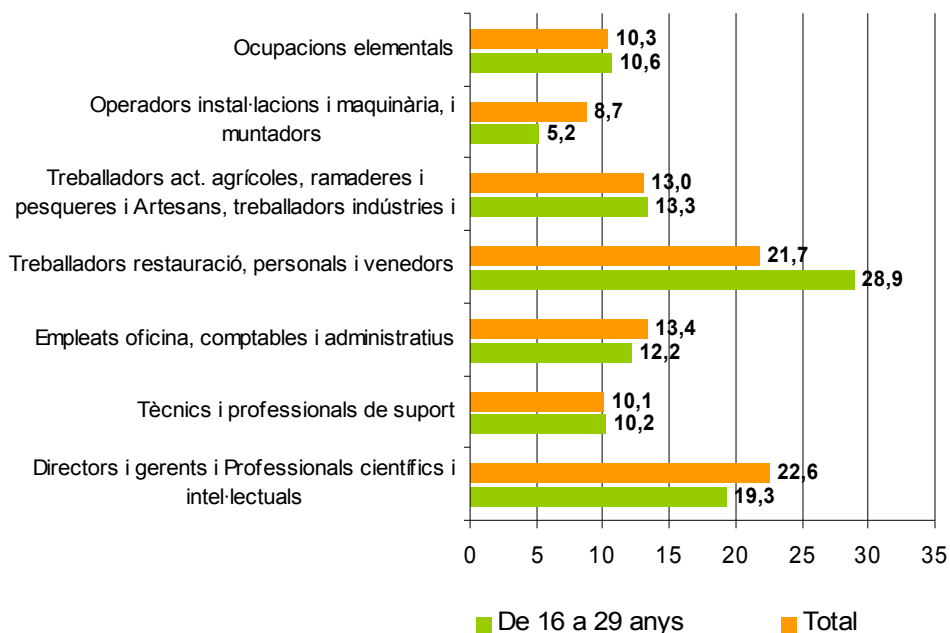
Font: Enquesta de població activa (Idescat). Elaboració pròpia

- Els serveis són el sector d'activitat que acumula el volum més important de la força laboral a Catalunya. Un 80,7% de joves ocupats ho estan en el sector serveis. Aquesta proporció és una mica menor en el cas dels majors de 29 anys. En canvi, en el sector de la indústria passa el contrari: ocupa un 18,8% de treballadors majors de 29 anys i un 14,7% de joves de 16 a 29 anys. El sector de la construcció ha passat a tenir un pes molt inferior al de fa uns anys: un 4,6% de les persones joves està ocupada en aquest sector quan el 2007 era un 14,9%.

<sup>1</sup> No s'ha inclòs la població ocupada en el sector agrari per falta de mostra. Els percentatges que es presenten, per tant, no tenen en compte aquesta població.



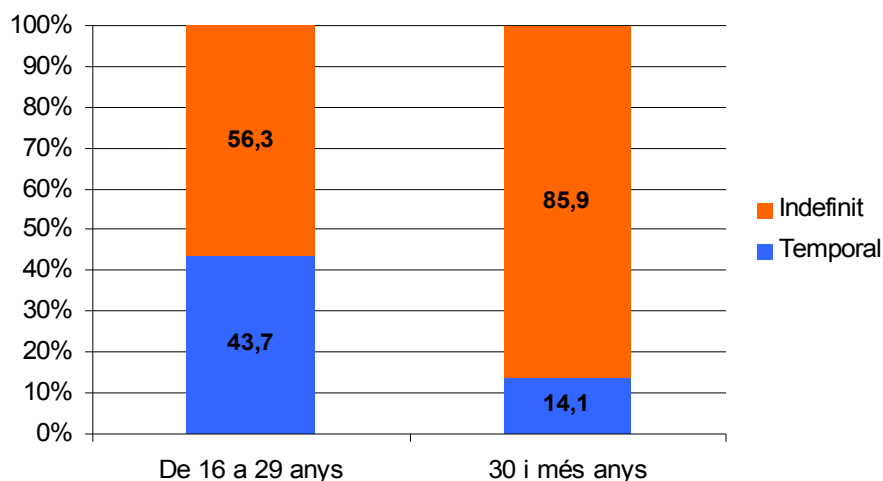
**Qualificació de l'ocupació (%).  
Catalunya, 4t trimestre de 2013**



Font: Enquesta de població activa (Idescat). Elaboració pròpia

- El gràfic mostra una comparació de l'estructura de qualificacions de les ocupacions de les persones joves de 16 a 29 anys i del total de la població.
- Les persones joves tenen, en general, feines de més baixa qualificació que la mitjana. En la categoria de més alta qualificació (càrrecs directius i gerencials i professionals científics i intel·lectuals) les persones joves hi són menys presents que la mitjana poblacional (19,3% i 22,6%); i entre els tècnics i professionals de suport la proporció és idèntica (10,1% i 10,2%), a pesar del millor nivell d'estudis de les persones joves.
- En canvi les persones joves superen clarament la mitjana en aquelles ocupacions del sector serveis de baixa qualificació: un 28,9% dels joves ocupats ho estan com a treballadors/ores de restauració, serveis personals o vendes.

**Tipus de contracte entre la població ocupada assalariada segons grup d'edat (%). Catalunya, 4t trimestre de 2013**



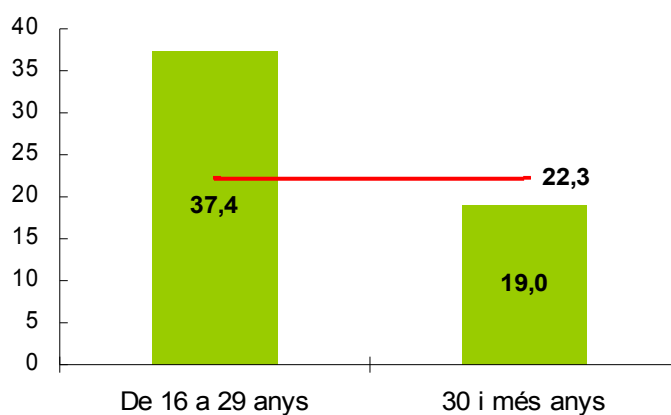
Font: Enquesta de població activa (Idescat). Elaboració pròpia

- La contractació temporal afecta molt més a les persones joves que a les adultes: un 43,7% de joves contractats ho estan amb un contracte temporal. En canvi en les persones adultes aquest percentatge és del 14,1%.
- En el tipus de contractació també es posa de manifest l'efecte del turisme en l'ocupació durant els mesos d'estiu. Respecte el trimestre anterior, el percentatge de contractes temporals entre les persones joves ha caigut un 4,8%.

## 4. Atur

### Taxa d'atur

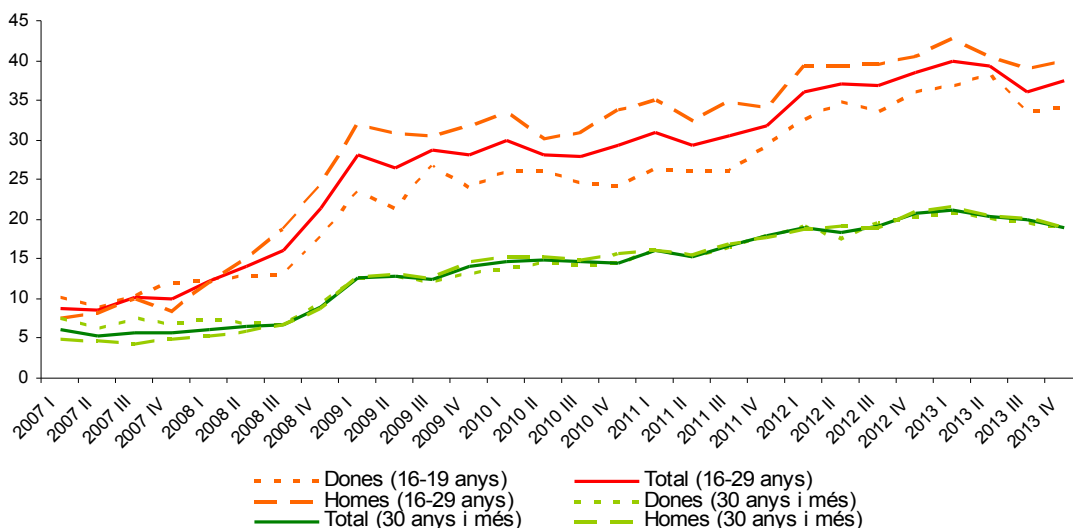
**Taxa d'atur segons grup d'edat (%).**  
**Catalunya, 4t trimestre de 2013**



Font: Enquesta de població activa (Idescat). Elaboració pròpia

- El quart trimestre de 2013 la taxa d'atur en el col·lectiu de joves de 16 a 29 anys se situa en el 37,4%.
- En xifres absolutes, a Catalunya hi ha 243.800 joves a l'atur.
- Les diferències de l'atur juvenil amb el de la població major de 29 anys s'han accentuat amb la crisi: la taxa d'atur per aquest col·lectiu és del 19,0%; i pel global de la població és del 22,3%.
- En el tram d'edat de 16 a 24 anys la taxa d'atur és del 49,4%.

**Evolució trimestral de la taxa d'atur segons grup d'edat, per sexe (%).**  
**Catalunya, 2007-2013**

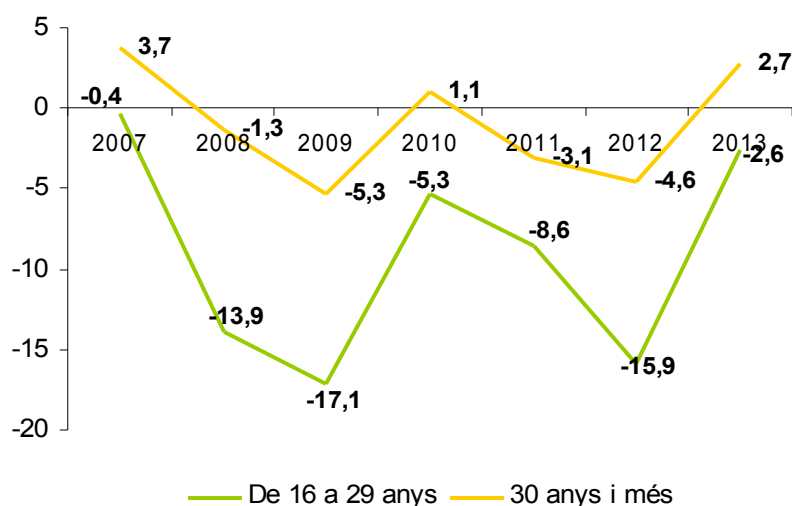


Font: Enquesta de població activa (Idescat). Elaboració pròpia

- El gràfic presenta l'evolució trimestral de l'atur juvenil i adult des de 2007 segons sexe i mostra l'impacte que ha tingut la crisi sobre el mercat laboral.
- Degut a un efecte estacional, el III trimestre la taxa d'atur juvenil havia caigut fins el 36,1%, un descens del 3,3% respecte el II trimestre. Aquest darrer trimestre de 2013, però, finalitzat l'efecte estacional, la taxa d'atur ha tornat a augmentar.
- Si es compara la taxa d'atur respecte el IV trimestre de 2012 (38,4%) s'observa una disminució interanual d'un 1,0%. En termes absoluts, a Catalunya hi ha 17.500 joves aturats menys que el mateix trimestre de l'any anterior.
- La taxa d'atur en els majors de 29 anys ha disminuït un 1,7% (del 20,7% al 19,0%).

## Destrucció d'ocupació

**Variació interanual de la població ocupada segons grup d'edat (%).  
Catalunya, 2007-2013 (4t trimestre)**

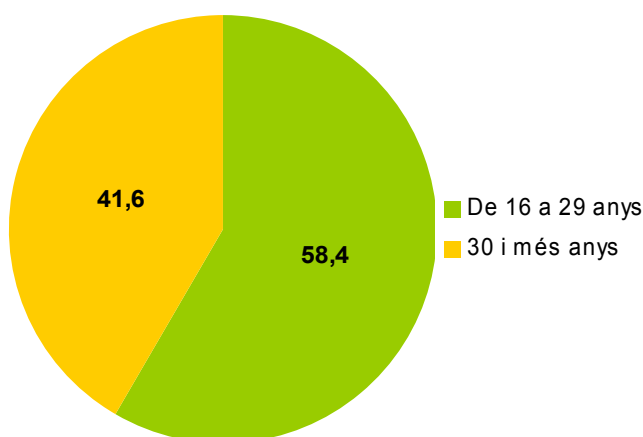


Font: Enquesta de població activa (Idescat). Elaboració pròpia

- El gràfic de variació interanual de la població ocupada mostra el ritme de destrucció d'ocupació durant la crisi. Aquesta és una altra manera de veure l'efecte de la crisi sobre el mercat laboral, mesurant els llocs de treball que es creen o desapareixen en un any respecte l'anterior en diferents trams d'edat.
- El IV trimestre de 2012 hi ha un 2,6% menys de llocs de treball ocupats per joves de 16 a 29 anys. En termes absoluts, el número de llocs de treball ocupats per joves ha passat de 419.000 a 407.900. Per contra, entre la població major de 29 anys hi ha un 2,7% més de llocs de treball ocupats.
- L'evolució de la variació interanual de la població ocupada posa de manifest com el 2009 i el 2011 van ser els moments més forts de destrucció d'ocupació. El 2013 ja s'ha generat ocupació neta entre la població major de 29 anys, i és probable que l'any que ve ocorri el mateix entre la població jove, tot i que el 2010 també es va crear ocupació neta entre el col·lectiu de més edat.

- Pel que fa aquest darrer col·lectiu, durant tot el període de crisi el ritme de desaparició de llocs de treball ha estat molt menor que en el cas de les persones joves.

**Repartiment de les ocupacions destruïdes segons grup d'edat (%).  
Catalunya, 2007-2013 (4t trimestre)**



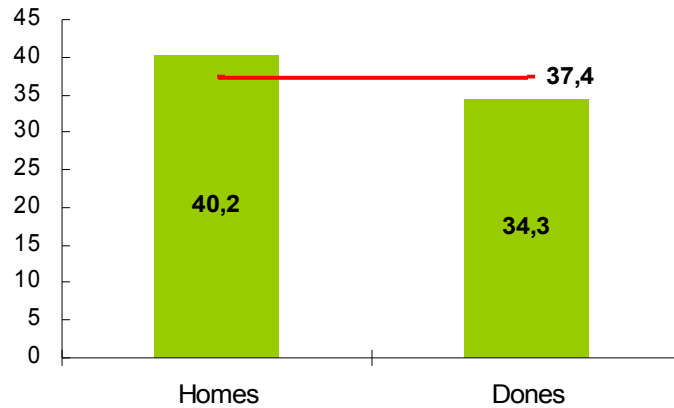
Font: Enquesta a la Població Activa (Idescat). Elaboració pròpia

- Aquest gràfic representa un altre punt de vista de l'efecte desigual en la reducció de llocs de treball que la crisi ha tingut sobre joves i adults: de tots els llocs de treball que han desaparegut des d'abans de la crisi (el tercer trimestre de 2007) un 58,4% corresponen a llocs de treball ocupats per joves, mentre que només un 41,6% eren ocupats per adults.
- El 4t trimestre de 2007 a Catalunya hi havia 806.400 joves de 16 a 29 anys ocupats. Durant el període de crisi, el col·lapse del mercat de treball juvenil i l'efecte demogràfic de la disminució del total de la població jove han fet que hagin desaparegut gairebé la meitat dels llocs de treball ocupats per joves. Aquest 4t trimestre de 2013 hi ha 407.900 joves ocupats, el que suposa 398.500 llocs de treball menys que el 2007 (-49,4%).

### **El perfil de la persona jove aturada**

Com ha anat passant al llarg de tot el període de crisi, l'atur afecta més als homes, als trams d'edat més joves, als estrangers i als que tenen un nivell formatiu inferior. Recordem que les dades fan referència a la població de 16 a 29 anys.

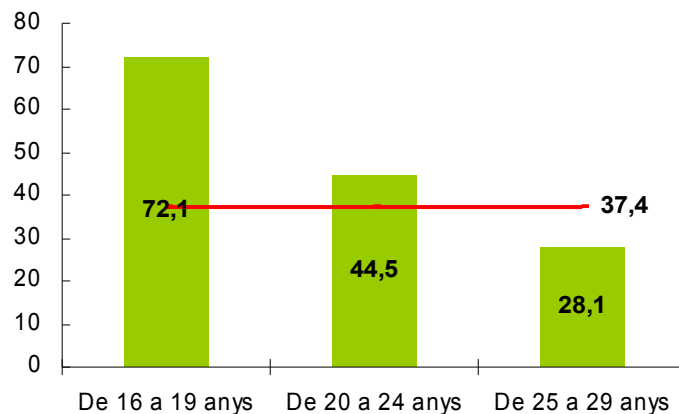
**Taxa d'atur juvenil segons sexe (%).**  
**Catalunya, 4t trimestre de 2013**



Font: Enquesta de població activa (Idescat). Elaboració pròpia

- En aquest període de crisi l'atur juvenil masculí ha superat al femení. Aquest és un fenomen excepcional però que s'ha mantingut estable des del 2008.
- En concret, aquest 4t trimestre de 2013 l'atur entre els homes joves és del 40,2% front al 34,3% de les dones.
- El manteniment d'aquestes diferències al llarg de tot el període de crisi fa pensar que el major nivell educatiu de les noies ha contribuït a què hagin pogut resistir millor la destrucció d'ocupació; tot i que és important destacar que la destrucció d'ocupació s'ha centrat en sectors ocupacionals fortament masculinitzats.

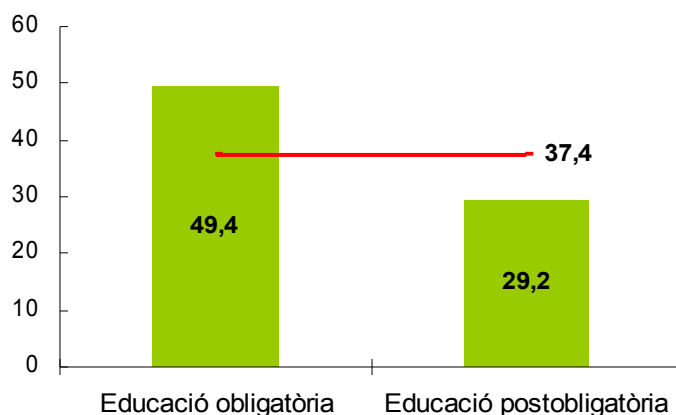
**Taxa d'atur juvenil segons grups d'edat (%).**  
**Catalunya, 4t trimestre de 2013**



Font: Enquesta de població activa (Idescat). Elaboració pròpia

- Del grup de joves actius de 16 a 19 anys el 72,1% està buscant feina. L'atur afecta amb més força als més joves. Tot i que cal dir que en aquestes edats és on hi ha menys població activa (perquè molts estan estudiant), el percentatge és molt alt i indica que el que s'ha tornat realment complicat durant la crisi és trobar una primera feina.

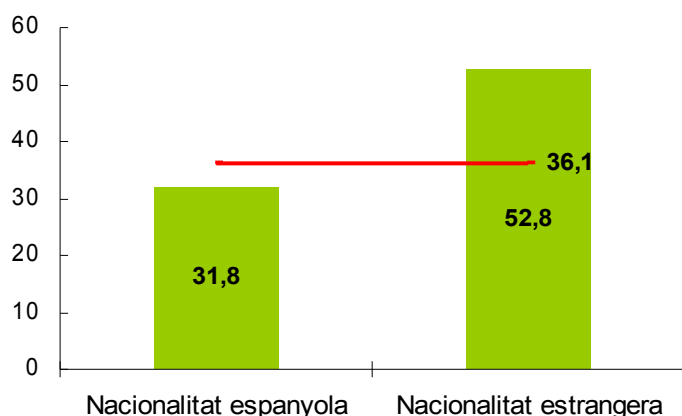
**Taxa d'atur juvenil segons nivell educatiu (%).  
Catalunya, 4t trimestre de 2013**



Font: Enquesta de població activa (Idescat). Elaboració pròpia

- Des de l'inici de la crisi s'ha posat de manifest com l'atur afecta molt més a les persones joves amb menys estudis (taxa d'atur del 49,4%). L'educació és, doncs, un element clau per tenir una posició més segura al mercat laboral.

**Taxa d'atur juvenil segons nacionalitat (%).  
Catalunya, 4t trimestre de 2013**

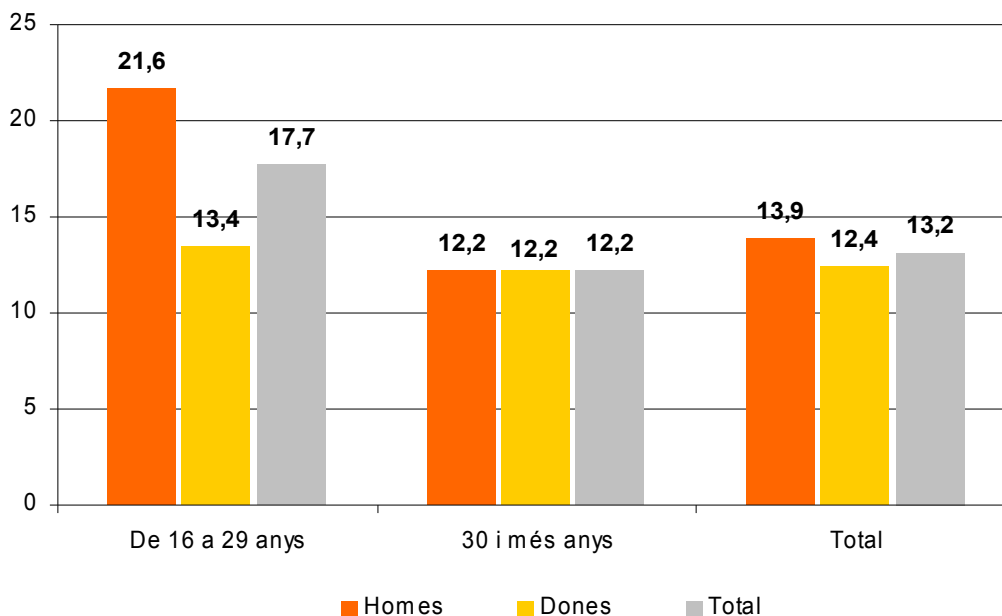


Font: Enquesta de població activa (Idescat). Elaboració pròpia

- Igualment, la població estrangera també és un dels sectors socials més afectats per l'atur. La taxa d'atur entre la població jove de nacionalitat estrangera es manté, des del trimestre anterior, per sobre del 50%, i en aquest darrer trimestre es situa en el 52,8%.

## Atur i risc d'exclusió

**Atur de llarga durada segons grup d'edat (%).  
Catalunya, 4t trimestre de 2013**

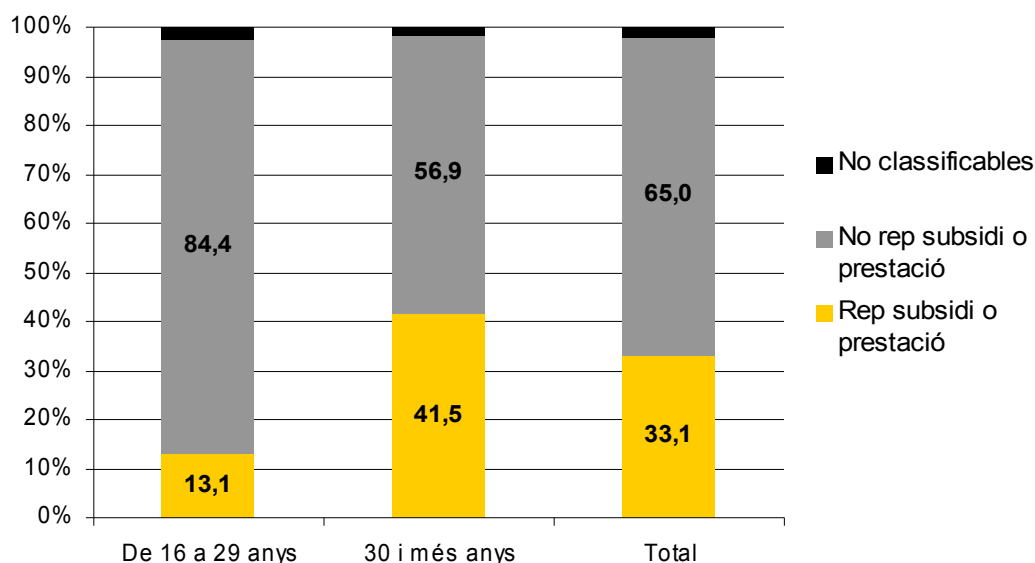


Font: Enquesta de població activa (Idescat). Elaboració pròpia

- La taxa d'atur de llarga durada quantifica el percentatge de població activa que està desocupada i busca feina des de fa 1 any o més. Mostra les dificultats de les persones aturades per trobar feina. És també un indicador de risc d'exclusió social. Entre la joventut, estar en situació d'atur durant un període prolongat pot tenir conseqüències al llarg de tota la trajectòria laboral de l'individu.
- Els nivells d'atur de llarga durada han anat augmentant des de 2007, per situar-se en el segon trimestre de 2013 en un màxim històric del 19,3%. Superada la baixada momentània del III trimestre, en aquest darrer trimestre la taxa se situa en el 17,7%.
- En altres paraules, el 44,0% de les persones joves aturades fa un any o més que són en aquesta situació. Aquest col·lectiu hauria de ser objecte prioritari de les intervencions, ja que és el que es troba en una posició de major risc.
- L'atur de llarga durada afecta més a les persones joves que a les adultes (12,2%). I, entre la joventut, clarament afecta més als homes (13,9%) que a les dones (13,2%).



**Cobertura dels subsidis i prestacions als desocupats segons grups d'edat. (%)**. Catalunya, 4t trimestre de 2013

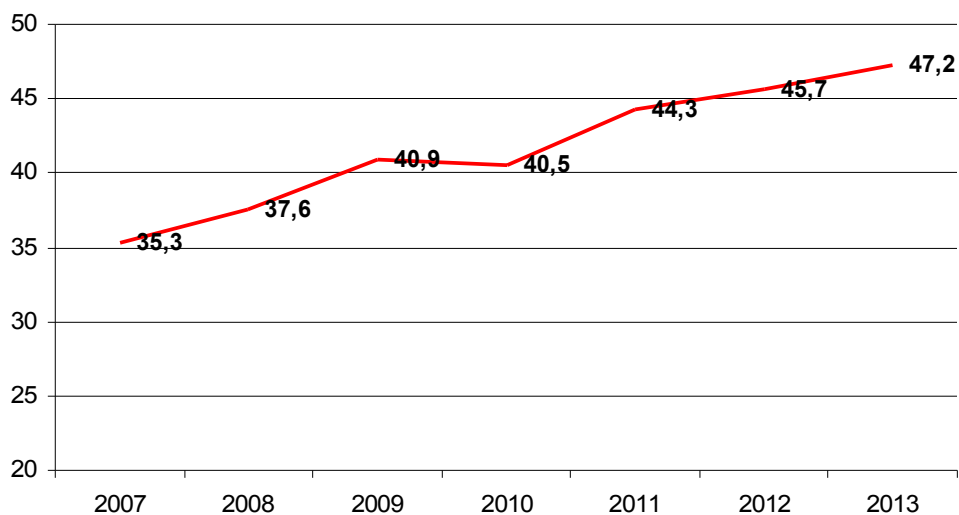


Font: Enquesta de població activa (Idescat). Elaboració pròpia

- Els subsidis o prestacions econòmiques per a les persones desocupades són una de les estratègies que adopten els estats del benestar per pal·liar el risc d'exclusió de les persones que estan a l'atur.
- En el cas del col·lectiu de joves de 16 a 29 anys, aquesta cobertura arriba només al 13,1% de les persones aturades. Molts dels i de les joves que es troben en situació d'atur o bé no han cotitzat encara o ho han fet durant molt poc, ja sigui perquè busquen la seva primera feina o perquè han tingut feines amb contractacions precàries.
- El percentatge de gent jove a l'atur que està coberta per alguna prestació o subsidi va disminuint. Respecte el 4t trimestre de 2012 la caiguda és de 3,4 punts. Com més temps passen les persones joves a l'atur menor és la cobertura i més augment la vulnerabilitat d'aquestes persones.
- Entre la població major de 29 anys, la cobertura arriba al 41,5% de les persones aturades.

## 5. Estudis en curs

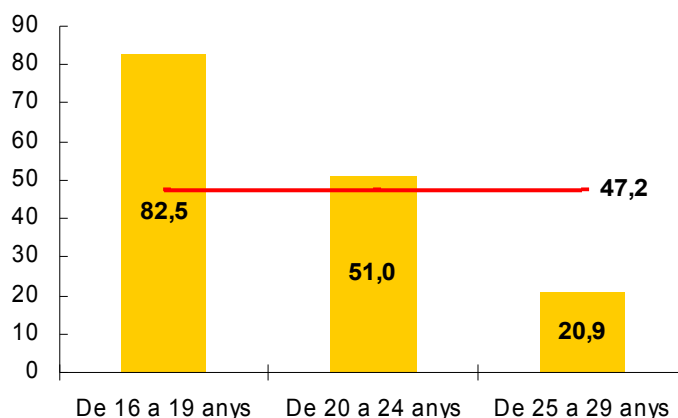
**Proporció de joves que estudien (%).  
Catalunya, 2007-2013 (4t trimestre)**



Font: Enquesta de població activa (Idescat). Elaboració pròpia

- El fet que actualment el mercat laboral no generi ocupació fa que els i les joves optin per seguir estudiant com a alternativa a l'atur i com una estratègia a mig-larg termini per posicionar-se millor en el mercat laboral.
- Des del 2007 s'ha produït un augment d'un 11,9% de joves que estudien.

**Proporció de joves que estudien segons grup d'edat (%).  
Catalunya, 4t trimestre de 2013**

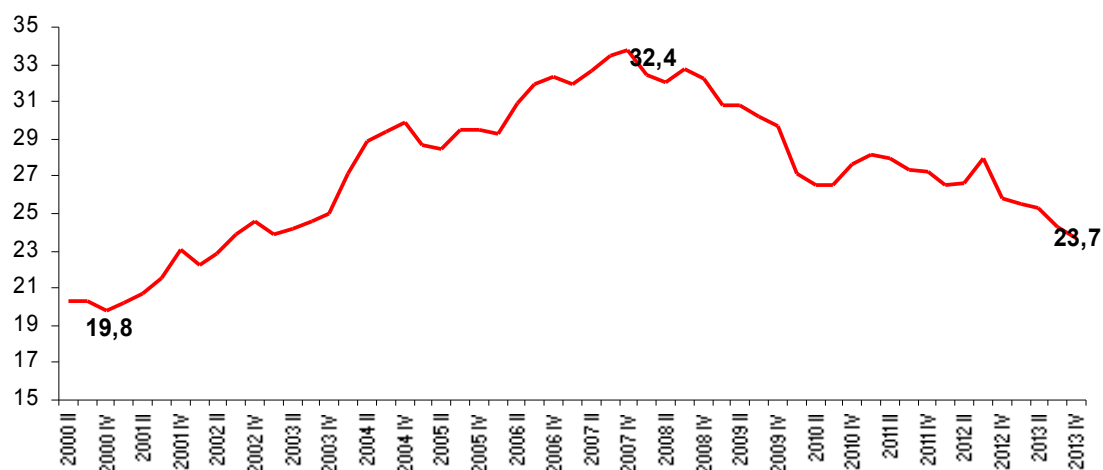


Font: Enquesta de població activa (Idescat). Elaboració pròpia

- Com és lògic, on trobem una major proporció de joves que estudien és en els trams d'edat més joves. L'evolució d'aquestes dades demostra que els grups d'edat més joves (aquells més afectats per l'atur) són els que sobretot han optat per mantenir-se en el sistema educatiu.

## 6. Emancipació

**Evolució trimestral de la taxa d'emancipació (%).  
Catalunya, 2000-2013**



Font: Enquesta de població activa (Idescat). Elaboració pròpia

- La taxa d'emancipació de les persones joves entre 16 i 29 anys en el 4t trimestre de 2013 és del 23,7%, un 0,6% menys que el trimestre anterior.
- El percentatge de joves que viuen fora de la llar d'origen, que havia crescut considerablement des de l'any 2000, ha anat disminuint al llarg d'aquest període de crisi.
- Aquest trimestre la taxa d'emancipació torna a marcar un mínim des de l'inici de la crisi i se situa a nivells de 10 anys enrere.