



M 07

Institut Municipal de Persones amb Discapacitat de Barcelona

Memòria 2007



Institut Municipal de Persones amb Discapacitat de Barcelona

Sumari

Presentacions

1. Organització

1.1. Funcions de l'IMD	Pàg. 15
1.2. Òrgans de govern	Pàg. 15
1.2.1. Composició del Consell Rector	Pàg. 15
1.2.2. Composició de la Comissió Executiva	Pàg. 17
1.3. Organigrama	Pàg. 19

2. Línies estratègiques

2.1. Accessibilitat física i comunicativa	Pàg. 23
2.1.1. Pla municipal d'accessibilitat	Pàg. 23
2.1.2. Espais de lleure i equipaments	Pàg. 24
2.1.3. Campanya <i>Comerç accessible, comerç obert a tothom</i>	Pàg. 25
2.1.4. Turisme	Pàg. 26
2.1.5. Actes i celebracions públiques	Pàg. 26
2.1.6. Accessibilitat comunicativa	Pàg. 27
2.2. Mobilitat	Pàg. 28
2.2.1. Millorament de l'accessibilitat al transport	Pàg. 28
2.2.2. Servei Públic de Transport Especial	Pàg. 29
2.3. Accés i suport a la llar	Pàg. 32
2.3.1. Projecte per a l'autonomia personal i la vida independent	Pàg. 32
2.3.2. Altres serveis	Pàg. 33
2.4. Atenció social i altres serveis personals	Pàg. 34
2.4.1. Servei d'Atenció al Públic (SAP)	Pàg. 34
2.4.2. Serveis residencials	Pàg. 37
2.4.3. Serveis d'Atenció Precoç (EIPI)	Pàg. 44
2.4.4. Suport als serveis socials d'atenció primària	Pàg. 47
2.4.5. Pla d'equipaments de serveis socials	Pàg. 50
2.4.6. Oferta d'esport, cultura i temps lliure	Pàg. 52
2.5. Integració educativa i sociolaboral	Pàg. 56
2.5.1. Integració educativa	Pàg. 56
2.5.2. Inserció laboral	Pàg. 57
2.6. Participació i promoció associativa	Pàg. 63
2.6.1. Participació	Pàg. 63
2.6.2. Associacionisme	Pàg. 69



2.7. Recerca i coneixement	Pàg. 72
2.7.1. Coneixement de la població	Pàg. 72
2.7.2. Projectes europeus	Pàg. 72
2.7.3. Observatori europeu ciutats i pobles per a tothom	Pàg. 72
2.7.4. Docència	Pàg. 73
2.8. Enfortiment i millora de l'IMD: organització i serveis	Pàg. 75
2.8.1. Actuacions de millora	Pàg. 75
2.8.2. Recursos humans, formació i gestió d'expedients	Pàg. 75

77

3. Activitat institucional

3.1. Activitat del Consell Rector i de la Comissió Executiva	Pàg. 79
3.2. Convenis i pactes de col·laboració	Pàg. 80
3.3. Relacions institucionals	Pàg. 82
3.4. Comunicació	Pàg. 84

87

4.- Estats financers i liquidació de pressupost

Presentació

El 3 de desembre passat, coincidint amb el Dia Mundial de les Persones amb Discapacitat, vaig visitar el Centre Municipal d'Educació Especial Pont del Dragó. Aquest centre, així com la resta d'escoles públiques d'educació especial de Barcelona, forma part dels programes transversals impulsats per l'Institut Municipal de Persones amb Discapacitat (IMD). Iniciatives com aquesta i com les que trobareu en aquesta Memòria de l'IMD corresponent a l'any 2007, són proves ben tangibles de l'esforç que fa l'Ajuntament per desenvolupar programes d'integració i de foment de l'autonomia personal.

Estem convençuts que Barcelona hi guanya, tots i totes hi guanyem, si aconseguim tirar endavant polítiques que ajudin a la plena integració de les persones amb discapacitat en tots els àmbits de la societat. Perquè aquesta Barcelona cohesionada que volem només pot ser una realitat si qualsevol persona pot desenvolupar-hi el seu projecte de vida. Una ciutat que s'enriqueix amb la participació de tots els barcelonins i barcelonines en els seus reptes actuals.

Gràcies a aquest esforç conjunt que fan les entitats, la ciutadania i els diversos departaments municipals, Barcelona és una de les ciutats europees i del món que més han avançat en el desenvolupament d'aquestes polítiques. Però no volem oblidar que encara queda feina per fer, com són totes les actuacions que, des del territori, s'han de dur a terme per al desenvolupament de la Llei de serveis socials i de la Llei de la dependència i del foment de l'autonomia personal.

Entre les actuacions impulsades en els darrers temps, però, voldria destacar la millora de l'accessibilitat dels carrers i dels espais públics de la ciutat, així com del transport públic, ja que avui dia el 100% dels autobusos són accessibles i una setantena d'estacions de metro tenen ascensors.

Durant l'any 2007, l'Institut Municipal de Persones amb Discapacitat ha dut a terme prop d'un centenar d'actuacions diferents en diversos àmbits: educació, accessibilitat física i comunicativa, associacionisme, acció social, cultura, esport, habitatge, informació, lleure, salut, laboral o transport.

Totes han contribuït a fer de Barcelona una ciutat cada dia més inclusiva, que no solament treballa per als grans reptes i les grans infraestructures, sinó també per a les petites grans coses que milloren la qualitat de vida d'un col·lectiu que mereix tota la nostra atenció i afecte.

Jordi Hereu

Alcalde de Barcelona

Presentació

Tal com estableixen els Estatuts de l'Institut Municipal de Persones amb Discapacitat, aquest any s'ha dut a terme una de les actuacions més significatives d'aquest institut, el procés electoral de les Eleccions per a la renovació dels deu representants de les persones amb discapacitat del Consell Rector d'aquest institut.

A més, d'entre les moltes actuacions que any rere any desenvolupa l'IMD, cal ressenyar que en el marc del *Conveni de col·laboració en matèria d'equipaments de serveis socials* entre la Generalitat de Catalunya i l'Ajuntament de Barcelona (2005-2007), enguany s'ha efectuat la cessió de cinc locals o solars als districtes de Sants-Montjuïc, Ciutat Vella i Sant Martí, per a fer-hi dues residències per a persones amb discapacitat física, una per a persones amb discapacitat intel·lectual profunda i dues per a persones amb discapacitat intel·lectual amb trastorns de conducta.

Pel que fa a l'atenció directa a persones amb discapacitat, cal destacar que el Servei Públic de Transport Especial per a persones amb mobilitat reduïda de la ciutat de Barcelona, ha augmentat un 2,4% respecte a l'any passat.

També s'han produït augments notables en l'activitat dels altres serveis que presta l'Institut com són: el 18,6% en el nombre de demandes ateses pel Servei d'Atenció al Públic, el 8,8% en els tractaments que fan els Serveis d'Atenció Precoç del districte de Nou Barris i el de Ciutat Vella, i el 6,6% en el de contractes aconseguits per l'Equip d'Assessorament Laboral.

El Servei de Promoció i Suport als serveis municipals ha experimentat un augment del 30% en relació a l'any passat, en el nombre total d'intervencions que fa als serveis personals, als serveis tècnics i als serveis d'informació i de promoció a l'associacionisme i la participació ciutadana, tant al conjunt de la ciutat com a cadascun dels districtes. En aquest apartat, cal fer referència a l'increment d'activitats de vacances per a infants i joves que han tingut monitors de suport.

Així mateix, s'ha continuat la campanya de promoció de la millora de l'accessibilitat al petit comerç, iniciada l'any anterior amb motiu de l'Any del Comerç. En relació a temes de comunicació i d'informació, s'ha treballat per garantir l'accessibilitat comunicativa a les persones amb discapacitat auditiva mitjançant transcripcions escrites en pantalla, traducció a la llengua de signes i instal·lacions d'anells magnètics a diferents sales d'equipaments municipals i als actes més significatius de la ciutat. Per a les persones amb discapacitat visual s'editen documents en braille, com la Guia de la Ciutat, i publicacions en CD en text o en àudio.



Quant a la participació, cal ressaltar que actualment es dona suport a 29 comissions, consells d'accessibilitat, taules d'entitats i grups de treball, en els quals participen unes 240 entitats de persones amb discapacitat. També es va organitzar una jornada informativa sobre l'elaboració del Programa d'actuació municipal (PAM), a la qual van assistir 42 entitats.

En temes de recerca i coneixement, l'*Observatori Europeu Ciutats i Pobles per a Tothom* ja ha rebut l'adhesió de 64 ciutats i la descripció de 75 bones pràctiques. Aquest any també s'han organitzat dues reunions del seu Consell Consultiu, a les ciutats de Reus i de Lleida, respectivament.

En el marc de la Iniciativa Comunitària EQUAL i del nou projecte *Barcelona emprèn en igualtat*, es participa al grup de treball de *Detecció d'oportunitats de col·lectius diana i d'identificació de nínxols de mercat*. A més, i amb motiu de l'edició de l'estudi *El greuge econòmic comparatiu de les persones amb discapacitat a la ciutat de Barcelona*, s'ha organitzat un fòrum de debat en el qual han participat tres experts en aquesta matèria i hi han assistit unes 100 persones.

Un projecte pilot que està tenint molt de ressò és el titulat *Per a l'autonomia personal i la vida independent*, cosa que ha permès que 14 persones amb discapacitat física puguin utilitzar serveis d'assistència personal, segons les necessitats individuals de cadascuna. L'anàlisi feta avala els projectes de vida independent com una alternativa viable -i en alguns casos preferible- als règims residencials per a persones amb qualsevol tipus i grau de discapacitat física. Aquest resultat es basa, en primer lloc, en el fet que els projectes s'han demostrat, en la majoria dels casos, menys costosos econòmicament que els de règims residencials. Però, alhora, els resultats també han mostrat un alt nivell de satisfacció de les persones participants, algunes de les quals s'han incorporat al mercat de treball o han tingut la possibilitat d'emancipar-se dels pares.

Ricard Gomà i Carmona

Tinent d'alcalde d'Acció Social i Ciutadania

President de l'Institut Municipal de Persones amb Discapacitat

1

Organització



1.1.- FUNCIONS DE L'IMD

L'Institut Municipal de Persones amb Discapacitat de Barcelona (IMD) és un organisme autònom de l'Ajuntament de Barcelona, creat l'any 1989 a partir de la fusió del Patronat Municipal de Disminuïts Físics i del de Disminuïts Psíquics.

És missió de l'Institut promoure l'accessibilitat, entesa com l'accés de les persones amb discapacitat a les activitats, serveis, espais i en definitiva a la vida de la ciutat, i per tant, no solament com a possibilitat de desplaçament, sinó també com a possibilitat d'accedir-hi i de gaudir-ne com a part del conjunt de la ciutadania.

1.2.- ÒRGANS DE GOVERN

Els òrgans de govern de l'IMD són el Consell Rector, la Comissió Executiva i la Presidència.

1.2.1. COMPOSICIÓ DEL CONSELL RECTOR

El Consell Rector està format per deu regidors/es o càrrecs de l'Ajuntament, i per deu representants de les persones amb discapacitat de la ciutat de Barcelona escollits per elecció directa.

PER PART DE L'AJUNTAMENT

(fins a les eleccions municipals):

President: Im. Sr. Ricard Gomà i Carmona.

Vicepresident de la Comissió de Benestar Social i regidor ponent de Benestar Social

Vicepresident: Im. Sr. Francesc Narváez i Pazos.
Regidor de Serveis Urbans i Manteniment

Membres:

- Im. Sr. Pere Alcober i Solanas. Regidor ponent d'Esports
- Sr. Ricard Fayos i Molet. Director tècnic d'Urbanisme del Sector d'Urbanisme
- Im. Sr. Ignasi Fina i Sanglas. Regidor ponent de Salut Pública
- Im. Sr. Joaquim Forn i Chiariello. Regidor i representant del Grup Municipal de Convergència i Unió
- Ima. Sra. Sara Jaurrieta i Guarnier. Regidora del Districte de Sant Andreu
- Sra. Glòria Martín i Vivas. Representant del Grup Municipal del Partit Popular
- Ima. Sra. Dolors Martínez i Gesa. Regidora ponent de Drets Civils
- Ima. Sra. Maravillas Rojo i Torrecilla. Regidora ponent d'Ocupació i Innovació



MEMBRES REPRESENTANTS DE LES
PERSONES AMB DISCAPACITAT
(fins a les eleccions de representants):

En representació de les persones amb discapacitat física:

- Sr. Benito Durán i Sánchez
- Sra. Rita Granada i Molins
- Sra. M. Carme Riu i Pascual
- Sr. Enrique Rovira-Beleta i Cuyàs
- Sra. M. José Vázquez i Arias

En representació de les persones amb malaltia mental:

- Sr. Enric Arquès i Martí
- Sr. Xavier Comín del Castillo

En representació de les persones amb discapacitat auditiva:

- Sra. Francesca Llorens i Albiñana

En representació de les persones amb discapacitat visual:

- Sra. Belén González i Herrero

En representació de les persones amb discapacitat intel·lectual:

- Sr. Jordi Tudela i Fernández

EN REPRESENTACIÓ DELS TREBALLADORS
I TREBALLADORES:

Les centrals sindicals:

Sr. David Plantada i Sagrera (UGT)

El Comitè d'Empresa:

Sra. Pilar Vega i Checa

Secretaria delegada: Sra. M. Rosa Mateu Lengo
Interventor delegat: Sr. Antonio Muñoz i Juncosa
Gerent: Sra. Roser Torrentó i Sanjust

Amb motiu de les eleccions dels representants de les persones amb discapacitat i de les eleccions municipals, la nova composició del Consell Rector és la següent:

PER PART DE L'AJUNTAMENT:

President: Im. Sr. Ricard Gomà i Carmona. Tinent d'alcalde i regidor d'Acció Social i Ciutadania

Vicepresident: Im. Sr. Francesc Narváez i Pazos. Regidor Delegat de Mobilitat

Membres:

- Im. Sr. Pere Alcober i Solanas. Regidor ponent d'Esports
- Ima. Sra. Carmen Andrés i Añón. Regidora del Districte de Nou Barris
- Sr. Josep Cruz i González. Representant del Grup Municipal d'Esquerra Republicana de Catalunya
- Sr. Ricard Fayos i Molet. Director tècnic d'Urbanisme del Sector d'Urbanisme
- Ima. Sra. Mercè Homs i Molist. Regidora i representant del Grup Municipal de Convergència i Unió
- Ima. Sra. Sara Jaurrieta i Guarner. Regidora del Districte de Sarrià-Sant Gervasi
- Ima. Sra. Glòria Martín Vivas. Regidora i representant del Grup Municipal del Partit Popular
- Sra. Isabel Ribas i Seix. Delegada de Salut Pública

MEMBRES REPRESENTANTS DE LES PERSONES AMB DISCAPACITAT:

En representació de les persones amb discapacitat física:

- Sra. M. Pilar Díaz López
- Sra. Rita Granada Molins
- Sra. M. Carme Riu i Pascual
- Sra. M. José Vázquez i Arias
- Sra. Alicia Vélez Ortiz

En representació de les persones amb malaltia mental:

- Sra. Imma Arriaga Guillén
- Sr. Xavier Trabado Farré

En representació de les persones amb discapacitat auditiva:

- Sra. Francesca Llorens i Albiñana

En representació de les persones amb discapacitat visual:

- Sra. Belén González Herrero

En representació de les persones amb discapacitat intel·lectual:

- Sr. Joan Manel Moscat Martínez

En representació dels treballadors i treballadores:

- Les centrals sindicals:
Sr. David Plantada i Sagrera (UGT)

- El Comitè d'Empresa:

Sra. Pilar Vega i Checa

Secretària delegada: Sra. M. Rosa Mateu Lengo

Interventora delegada: Sra. Pilar Pérez Andreu

Gerent: Sra. Roser Torrentó Sanjust

1.2.2. COMPOSICIÓ DE LA COMISSIÓ EXECUTIVA

La Comissió Executiva està formada per sis membres designats per l'Ajuntament i sis dels representants de les persones amb discapacitat al Consell Rector.

PER PART DE L'AJUNTAMENT (fins a les eleccions municipals):

President: Im. Sr. Ricard Gomà i Carmona.
Vicepresident de la Comissió de Benestar Social i regidor de Benestar Social

Membres:

- Sr. Manel Barriga i Muñoz. Transports Metropolitans de Barcelona
- Sr. David Escudé i Rodríguez. Grup de Treball per a la Millora de l'Accessibilitat
- Sr. Josep M. Julià i Capdevila. Sector d'Urbanisme
- Sr. Casimir Macià i Costa. Institut Municipal d'Educació
- Sra. Lorena Ventura Calvo. Barcelona Activa
També hi assisteix l'Im. Sr. Francesc Narváez i Pazos, vicepresident de l'IMD.



PER PART DELS REPRESENTANTS DE
LES PERSONES AMB DISCAPACITAT
(fins a les eleccions de representants):

- Sr. Enric Arqués i Martí
- Sr. Benito Durán i Sánchez
- Sra. Belén González i Herrero
- Sra. Francesca Llorens i Albiñana
- Sr. Jordi Tudela i Fernández
- Sra. M. José Vázquez i Arias

Secretària delegada:

Sra. M. Rosa Mateu Lengo

Gerent:

Sra. Roser Torrentó i Sanjust

La composició de la Comissió Executiva ha canviat amb motiu de les eleccions municipals i de les eleccions dels representants de les persones amb discapacitat de la ciutat.

PER PART DE L'AJUNTAMENT:

President: Im. Sr. Ricard Gomà i Carmona. Tinent d'alcalde i regidor d'Acció Social i Ciutadania

Membres:

- Sr. Manel Barriga i Muñoz. Transports Metropolitans de Barcelona
- Sra. Anna Carbó i Ribugent. Institut de Cultura de Barcelona
- Sr. Josep M. de Torres. Institut Municipal d'Urbanisme
- Sra. Maribel García i López. Grup de Treball per a la Millora de l'Accessibilitat
- Sra. Lorena Ventura i Calvo. Barcelona Activa SPM

També hi assisteix l'Im. Sr. Francesc Narváez i Pazos, vicepresident de l'IMD.

PER PART DELS REPRESENTANTS DE LES
PERSONES AMB DISCAPACITAT:

- Sra. Belén González i Herrero
- Sra. Francesca Llorens i Albiñana
- Sr. Joan Manel Moscat Martínez
- Sra. M. Carme Riu i Pasqual
- Sr. Xavier Trabado i Farré
- Sra. M. José Vázquez i Arias

Secretària delegada:

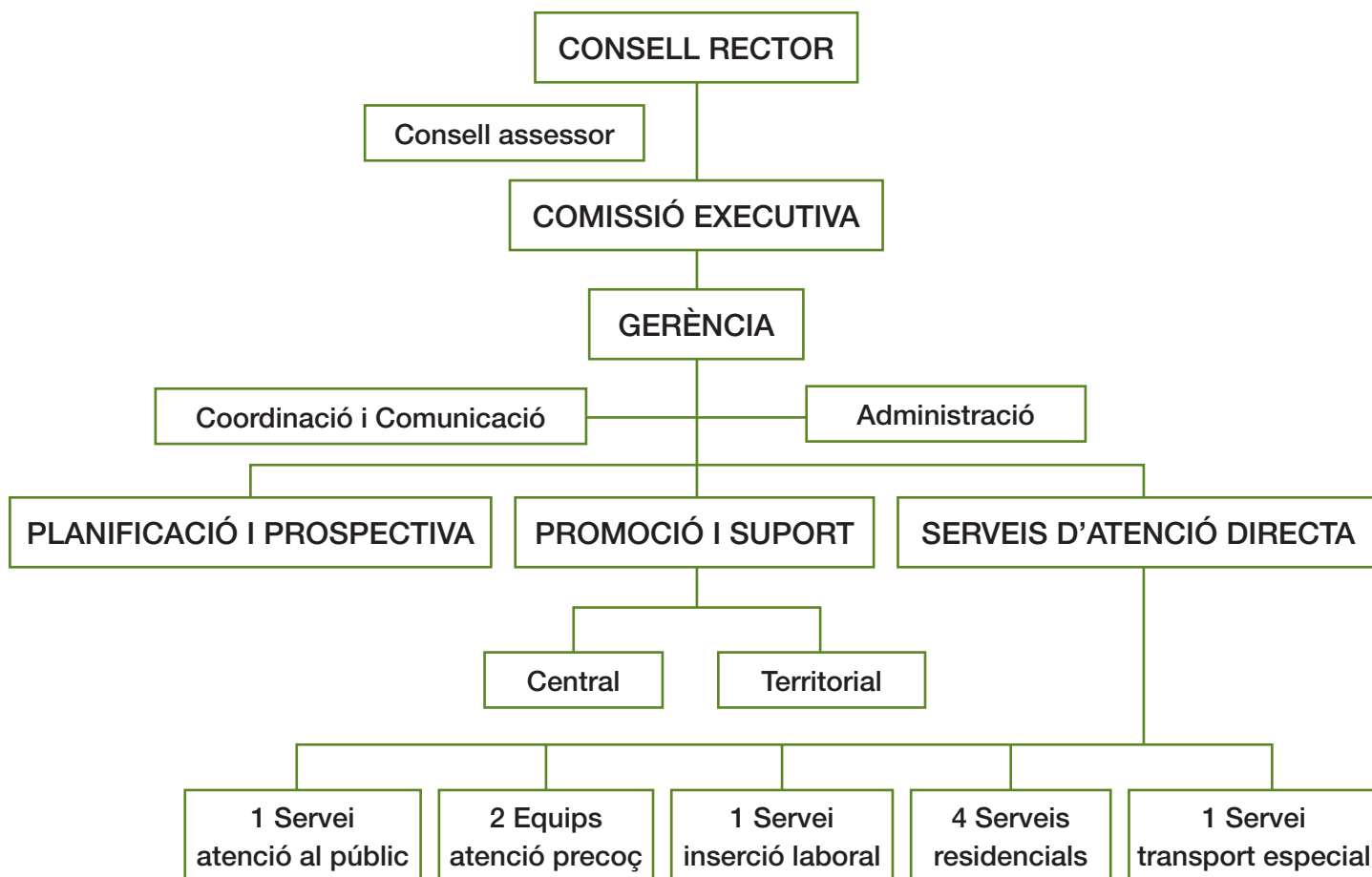
Sra. Maria Rosa Mateu Lengo

Gerent:

Sra. Roser Torrentó i Sanjust

1.3.- ORGANIGRAMA

Per dur a terme les seves actuacions, l'IMD s'ha dotat de l'estructura organitzativa següent:



Aquesta estructura ordena l'activitat al voltant de tres eixos:

- **Atenció directa.** Són serveis que donen resposta a les demandes d'informació, atenció precoç, treball, acolliment residencial i transport de les persones amb discapacitat de la ciutat de Barcelona.
- **Promoció i suport.** Treballa conjuntament amb diferents departaments municipals, centrals i territorials, assessorant, buscant respostes perquè els seus serveis siguin per a les persones amb discapacitat. També fomenta la participació ciutadana i l'associacionisme mitjançant el suport a les entitats de persones amb discapacitat de la ciutat i la dinamització de les comissions de participació. Té una especial incidència en les línies estratègiques d'accessibilitat física i comunicativa, mobilitat, accés i suport a la llar, atenció social i altres serveis personals, integració educativa i sociolaboral i participació i promoció associativa.
- **Planificació i prospectiva.** Observa la realitat social i les tendències poblacionals de les persones amb discapacitat per preveure els escenaris de futur i les possibles respostes. També controla la producció dels serveis i elabora projectes i noves propostes.



2

Línies estratègiques



El programa marc de l'Institut inclou els objectius i en conseqüència les actuacions que despleguen els serveis de l'Institut, les quals es porten a terme amb la col·laboració d'altres òrgans i departaments municipals. Els objectius per a l'any 2006 s'han agrupat en les línies estratègiques següents:

- 1- Accessibilitat física i comunicativa
- 2- Mobilitat
- 3- Accés i suport a la llar
- 4- Atenció social i altres serveis personals
- 5- Integració educativa i sociolaboral
- 6- Participació i promoció associativa
- 7- Recerca i coneixement
- 8- Enfortiment i millora de l'IMD: organització i serveis

2.1.- ACCESSIBILITAT FÍSICA I COMUNICATIVA

Es tracta d'un conjunt d'actuacions adreçades a garantir, per a totes les persones, l'accés i la utilització -en condicions de màxima autonomia i d'igualtat- de l'àmbit urbà i dels seus elements i mobiliari; de les edificacions, dels equipaments i de les instal·lacions públiques i/o de pública concurrència; de l'habitatge i dels mitjans d'informació i de comunicació en general.

2.1.1.- PLA MUNICIPAL D'ACCESSIBILITAT

A nivell central, cal destacar que la ciutat té 972 km accessibles, cosa que suposa un 88% del total de territori amb possibilitat de ser accessible i el 100% de la flota d'autobusos de TMB també és accessible.

També s'ha informat i intervingut en situacions d'incompliment de la normativa d'instal·lació de bastides i en la seguretat de les obres, especialment després de la publicació del *Manual de bastides*.

A nivell de districtes, destaquen les actuacions següents:

- A Sants-Montjuïc s'ha creat una comissió de tècnics i usuaris per tal de garantir l'accessibilitat de la via pública quan es demana ocupar-la per fer-hi obres públiques. També s'ha treballat en els projectes d'accessibilitat dels carrers Concòrdia, de la plaça de la Marina-Zona Franca i del carrer Gavà i Amnistia Internacional.
- A Gràcia, en col·laboració amb l'Oficina de Rehabilitació, s'ha fet l'assessorament sobre els recursos necessaris per suprimir barreres en edificis privats del districte.



- A Horta-Guinardó s'ha fet una revisió dels equips pendents d'actuacions per millorar-ne l'accessibilitat. També s'ha fet el seguiment de les actuacions de millora d'accessibilitat al metro.
- A Nou Barris s'ha fet un estudi i valoració de la manca d'accessibilitat dels barris de Porta i de Can Peguera. També s'ha fet el seguiment de l'accessibilitat del metro de Torre Baró i de l'ascensor de Ciutat Meridiana. A banda, es participa a la "taula policial administrativa" en temes d'accessibilitat pel que fa a festes i activitats en espais oberts i a la "taula de circulació", en temes d'accessibilitat i mobilitat a la via pública.

2.1.2.- ESPAIS DE LLEURE I EQUIPAMENTS

PLATGES

- Durant la temporada d'estiu de 2007, a les platges de Sant Sebastià, de la Nova Icària i de la Nova Mar Bella han funcionat els serveis de suport al bany per a persones amb discapacitat, amb la col·laboració de voluntaris i voluntàries de la Creu Roja. I a la de la Nova Mar Bella s'ha ofert el servei de préstec de cadira amfíbia.

Platja	Horari	Servei de suport al bany
Sant Sebastià	d'11 a 14 h	Diari: juliol, agost i 1a quinzena de setembre
Nova Icària	d'11 a 14 h de 16 a 19 h	Caps de setmana i festius: juny i 2a quinzena de setembre
Nova Mar bella	d'11 a 18 h	

- En acabar la temporada, l'estat i l'evolució de l'accessibilitat a les platges és la següent:

Elements d'accessibilitat	2007
Passeres estretes fins a l'aigua	3
Lavabos adaptats	37
Dutxes adaptades	7
Reserves d'aparcament	49
Caseta-vestidor	3
Cadires amfibies-buggy	5
Grua-elevador	2

- Quant a l'ús del servei de suport al bany, la campanya s'ha tancat amb els indicadors següents:

Indicadors	2007	2006
Nombre d'usuaris i usuàries	418	204
Nombre de voluntaris i voluntàries	184	189
Nombre d'intervencions	1.948	1.130
Grau mitjà de satisfacció personal	4,5 sobre 5	4,5 sobre 5

PARCS I JARDINS: ÀREES DE JOC INFANTIL

- S'han posat en funcionament nou àrees de jocs infantils accessibles, una a cada districte de la ciutat, a banda de Ciutat Vella, on ja en funciona una des de l'any 2006.
- A les Corts s'ha portat a terme un projecte de col·laboració entre el Districte, l'Institut Municipal de Parcs i Jardins i el Centre Ocupacional de les Corts, anomenat "Jardí Urbà", per tal que els usuaris del centre tinguin cura del jardí, asses-

sorats i tutelats per personal de Parcs i Jardins. També, coordinadament amb Parcs i Jardins, s'ha col·laborat en la recerca i consens d'espais públics per a la creació d'un "circuit de salut" per a la gent gran i per a les persones amb discapacitat.

ALTRES ACTUACIONS

- S'ha fet un estudi de les necessitats bàsiques d'accessibilitat, dins el projecte per a la millora de l'accessibilitat a la zona de Vallvidrera-les Planes, i s'ha detectat la necessitat d'elaborar un pla d'accessibilitat específic.
- S'ha fet el seguiment de l'accessibilitat de les obres de cobriment de la Gran Via al districte de Sant Martí: el mes de febrer, els representants dels usuaris al Consell Rector de l'IMD i entitats del districte les van visitar.
- A Gràcia s'ha treballat en una proposta de mobiliari urbà accessible per a la remodelació de la plaça Rius i Taulet.

2.1.3.- CAMPANYA COMERÇ ACCESSIBLE, COMERÇ OBERT A TOTHOM

- Ha finalitzat el projecte de sensibilització per a la millora de l'accessibilitat al petit comerç, que es va iniciar en ocasió de l'Any del Comerç i ha tingut una durada d'un any i nou mesos.
- L'any 2006 es va fer la presentació d'aquesta campanya a tots els espais de comerç, i durant el 2007 se n'ha informat a través de la Direcció de Comerç i de l'IMD mitjançant trameses massives per correu postal. S'ha fet arribar la informació a botigues, cadenes de botigues i col·legis professionals. Finalment, també s'han visitat alguns comerços que havien demanat assessorament.

Districte	Resultats de la campanya <i>Comerç accessible, comerç obert a tothom</i>		
	Demandes	Assessoraments	Nombre de comerços acollits
Ciutat Vella	3	2	3
Eixample	8	6	8
Sants-Montjuïc	2	1	1
Les Corts	3	1	3
Sarrià-Sant Gervasi	3	2	2
Gràcia	4	2	3
Horta-Guinardó	5	4	4
Nou Barris	2	1	0
Sant Andreu	4	2	4
Sant Martí	3	2	1
TOTAL	37	23	29



2.1.4.- TURISME

- En el marc del conveni de col·laboració amb l'Institut ASPACE, i juntament amb el Consorci de Turisme de Barcelona, s'ha fet l'estudi de l'accessibilitat dels 23 espais d'interès turístic següents: Anella Olímpica (Estadi Olímpic, Palau Sant Jordi i esplanada), Aquàrium, Casa Amatller, Casa Batlló, CCCB, Museu del Barça, Fundació Joan Miró, MACBA, MNAC, Museu Monestir de Pedralbes, Museu Diocesà, Catedral, Sagrada Família, Basílica de Santa Maria del Mar, Palau de la Música Catalana, Gran Teatre del Liceu, IMAC, la Boqueria, les Golondrines, Poble Espanyol, Parc del Tibidabo, Zoo de Barcelona i l'Oficina d'Informació de Turisme de Barcelona.
- A partir de l'informe de valoració, es difondran les condicions d'accessibilitat d'aquests espais a través del web d'ASPACE (www.aspace.cat/aspacet/turisme). Turisme de Barcelona ha traduït aquests continguts a l'anglès i al francès.

2.1.5.- ACTES I CELEBRACIONS PÚBLIQUES

- Mercè 2007. S'han acordat amb l'ICUB les mesures d'accessibilitat necessàries per als principals actes de la festa. Les actuacions que cal destacar són: interpretació en llengua de signes i subtitulació en l'acte del pregó al Saló de Cent i a la plaça de Sant Jaume; reserves d'espai per a persones amb mobilitat reduïda en actes de gran concurrència; supervisió de l'accessibilitat física dels espais on es desenvolupen actes de la festa, amb la previsió de la instal·lació de lavabos adaptats; i millores en la informació escrita dels actes de la festa, especialment a l'apartat d'accessibilitat del web de la Mercè. També s'ha fet un assessorament exhaustiu sobre l'espai i els continguts dels diferents estands dels serveis

presentes a la mostra *La ciutat de les persones*.

Durant els dies de la Mercè, s'ha fet un seguiment sobre el terreny dels diferents espais, escenaris i actes que es desenvolupaven per tal de detectar-hi mancances d'accessibilitat i poder fer propostes de millora per a properes edicions.

- Cavalcada de Reis, Rua de Carnaval i Santa Eulàlia: s'ha assessorat sobre mesures d'accessibilitat perquè hi participin persones amb discapacitat. També s'ha treballat per garantir la interpretació en llengua de signes dels parlaments de benvinguda als Reis.
- S'han promogut mesures d'accessibilitat física i comunicativa a les festes majors i principals festes populars de tots els districtes (Festa de Sant Medir, Festa de Gràcia, de la Marina, Sant Andreu, Sarrià-Sant Gervasi, o les Corts, entre d'altres). També s'ha promocionat l'accessibilitat en la programació d'activitats amb entitats del sector de persones amb discapacitat a les diferents festes populars.
- A la Festa Major de Gràcia s'ha fet un grup de treball en qüestions referents a quatre carrers de les festes, en relació a les millores d'accessibilitat, al disseny i al seguiment de la recollida de dades sobre accessibilitat que han dut a terme un equip d'observadors.
- Al Districte d'Horta-Guinardó, s'ha promocionat la participació de la coral dels alumnes de l'escola especial Verge de Montserrat a la Trobada de Corals. També s'ha treballat perquè les escoles especials i altres entitats del sector de persones amb discapacitat del districte participin a les festes de Sant Jordi i Carnestoltes. També s'ha inclòs l'obra de teatre de l'escola Barcanova a la Mostra de Teatre del districte.
- Al Districte de Nou Barris, s'han fet actuacions puntuals en relació al Festival de Flamenc, la rua de Carnestoltes, les festes majors del districte i del barri de Porta.

2.1.6.- ACCESSIBILITAT COMUNICATIVA

- L'any 2007 s'han dotat d'anell magnètic les sales d'equipaments municipals del Casal Elkano, la sala d'actes de la Biblioteca Francesc Boix, la sala de plens del districte de Nou Barris, l'auditori de l'Escola Municipal de Música de Nou Barris, la sala de la Biblioteca Sant Antoni-Joan Oliver i la sala conjunta de la Biblioteca i el Centre Cívic de Sagrada Família.
- A Sants-Montjuïc s'està treballant amb l'Associació de Comerciants de Creu Coberta i l'Institut Municipal de Paisatge Urbà i Qualitat de Vida perquè els comerços de l'eix pl. Espanya-Creu Coberta tinguin plànols amb informació accessible per a persones amb discapacitat visual. La proposta consisteix en col·locar un plafó a la façana de cada comerç amb informació sobre el comerç en relleu i en braille, a més d'un mapa en relleu de l'eix comercial.
- S'ha fet el seguiment del compliment de les mesures d'accessibilitat física i comunicativa a diferents locals municipals, nous o remodelats, com ara la Bàscula, el Poliesportiu Municipal de la Bordeta, el Centre Cívic Cotxeres de Sants, la Biblioteca Vapor Vell, l'equipament social i cultural de Gran de Gràcia o les oficines de serveis personals del districte de Gràcia, entre d'altres.
- S'ha presentat el document *La comunicació amb les persones amb disminució als serveis municipals d'atenció al públic* als treballadors d'un centre cívic i d'una biblioteca de l'Eixample, i també als centres de serveis socials de Nou Barris. També s'ha tramès el document al PIAD, CSMA, als centres cívics i a l'OAC de Nou Barris.
- Guia de bus en braille. S'ha editat i distribuït aquesta guia entre les entitats ACCDV, ACIC, Fundació Manuel Caragol i ONCE, i també a les persones que s'han adreçat a l'IMD personalment. L'emissora COM Ràdio va fer un reportatge sobre la guia.
- El Butlletí Gràcia Accessible (BUGA) ha seguit la seva activitat amb cinc números al llarg de l'any. També s'ha inclòs un vincle a les pàgines web del districte i de l'IMD i s'ha distribuït a 250 adreces electròniques.
- Butlletí Barcelona Informació. S'ha continuat la tramesa de la versió en àudio CD al domicili de totes les persones amb discapacitat visual dels districtes de Gràcia, Sant Andreu i Sants-Montjuïc que consten al registre de l'IMD.
- A la mostra d'entitats de l'Eixample, s'ha facilitat informació sobre com millorar l'accessibilitat dels materials escrits (fullets i tríptics). També s'hi ha col·locat un panell en relleu elaborat amb paper sensible a la calor, per tal d'orientar a les persones amb discapacitat visual per l'espai de la mostra.
- A Gràcia s'ha assessorat per millorar l'accessibilitat de materials en format paper, com Col·lecció Districte de Gràcia 03-07 o el plànol dels equipaments públics del districte.
- A Sant Andreu s'ha assessorat els responsables de comunicació, serveis personals i cultura, sobre l'entrada en vigor de la Llei 27/2007, de 23 d'octubre, mitjançant el qual es reconeix la llengua de signes espanyola i es regulen els mitjans de suport a la comunicació oral de les persones amb discapacitat auditiva i sordcegues. També s'ha assessorat sobre l'edició d'una nova pàgina web del Centre de Cultura Popular de Sant Andreu, per tal que aquesta pàgina compleixi els requisits d'accessibilitat.



2.2.- MOBILITAT

Recull actuacions adreçades a garantir, per a totes les persones, l'accés i la utilització, en condicions de màxima autonomia i d'igualtat, dels serveis de transport públic i de circulació, més concretament amb vista a l'exercici efectiu del dret a la mobilitat de les persones amb discapacitat.

2.2.1.- MILLORAMENT DE L'ACCESSIBILITAT AL TRANSPORT

TRANSPORT PÚBLIC REGULAR

Al desembre de 2007, l'estat de les estacions de les línies de metro de TMB és el següent:

Situació	Estacions de metro	
Nombre total d'estacions	121	100 %
Estacions amb ascensor entre el carrer i les andanes	74	61 %
Estacions on hi estan fent obres d'instal·lació d'ascensor	18	15 %
Estacions amb projecte d'obres d'instal·lació (pendents d'iniciar-les)	13	11 %
Estacions amb projecte pendent	16	13 %

XARXA DE BUS

- La xarxa de bus és totalment accessible. TMB disposa de 1.086 unitats d'autobús de pis baix.

RESERVES D'APARCAMENT

- A partir de l'experiència del l'Eixample, s'ha elaborat una guia sobre el "Pla de reserves d'aparcament", perquè serveixi d'orientació a l'hora d'elaborar els plans a d'altres districtes de la ciutat.
- A Sants-Montjuïc s'ha fet una proposta de pla de reserves públiques d'aparcament al districte i també s'ha elaborat un tríptic. A Sant Andreu, la regidora del Districte ha fet la presentació en un acte públic del tríptic que han elaborat.
- A les Corts i a Sarrià-Sant Gervasi s'ha iniciat la confecció del Pla de reserves, tenint en compte la previsió de nous equipaments i les necessitats detectades.
- Per últim, s'ha iniciat el Pla de reserves a Nou Barris i a Sant Martí.

TARGETES D'APARCAMENT

- El Servei d'Atenció al Públic ha rebut 2.196 demandes de tramitació de targetes d'aparcament de les quals 1.458 han estat concedides.

SUBVENCIONS DE L'IMPOST DE VEHICLES DE TRACCIÓ MECÀNICA (IVTM)

S'han rebut 34 demandes de subvenció del cost de l'IVTM per al transport de persones amb discapacitat (vehicles adaptats a nom de familiars i d'associacions) com a complement a les exempcions que preveuen les ordenances municipals. Se n'han concedit 31.

2.2.2.- SERVEI PÚBLIC DE TRANSPORT ESPECIAL

És un servei de l'Entitat Metropolitana del Transport (EMT) i l'Institut Municipal de Persones amb Discapacitat (IMD). Aquest servei el gestionen l'IMD i les empreses Centre Metropolità d'Informació i Promoció del Transport (CETRAMSA) i Transport Ciutat Comtal (TCC)

És un servei per quan els vehicles del transport regular o els itineraris no són accessibles per a persones amb mobilitat reduïda que presenten especials dificultats de desplaçament. Durant el 2007, el nombre d'usuaris que han sol·licitat el servei és de 2.455 persones, dels quals 427 han utilitzat tant serveis fixos com esporàdics. El resultats del servei són els següents:

Resultats	Any 2007	Any 2006	Increment anual %
Total de viatges	243.082	237.462	2,4%
Usuaris de serveis fixos	592	551	7,4%
Usuaris de serveis esporàdics	2.290	1.993	14,9%

DADES DELS VIATGES FIXOS

- Viatges a centres: tenen per destinació centres de serveis socials especialitzats, centres de formació reglada, ocupacional o centres esportius.

Viatges a centres	2007	2006
Microbús	71.124	74.850
Taxi	59.019	54.628
Total	130.143	129.478
Usuaris	541	510

Variació nombre de viatges: 665 (+0,5%)

Variació nombre de viatgers: 31 (+6,1%)



- Viatges laborals: destinats a empreses ordinàries i a centres especials de treball.

Viatges laborals	2007	2006
Microbús	86	269
Taxi	4857	5.096
Total	4943	5.365
Usuaris	51	41

Variació nombre de viatges: 422 (-7,9%)

Variació nombre de viatgers: 10 (24,4%)

DADES DELS VIATGES ESPORÀDICS

- Viatges amb destinacions diverses (metge, oci, esport, lleure...).

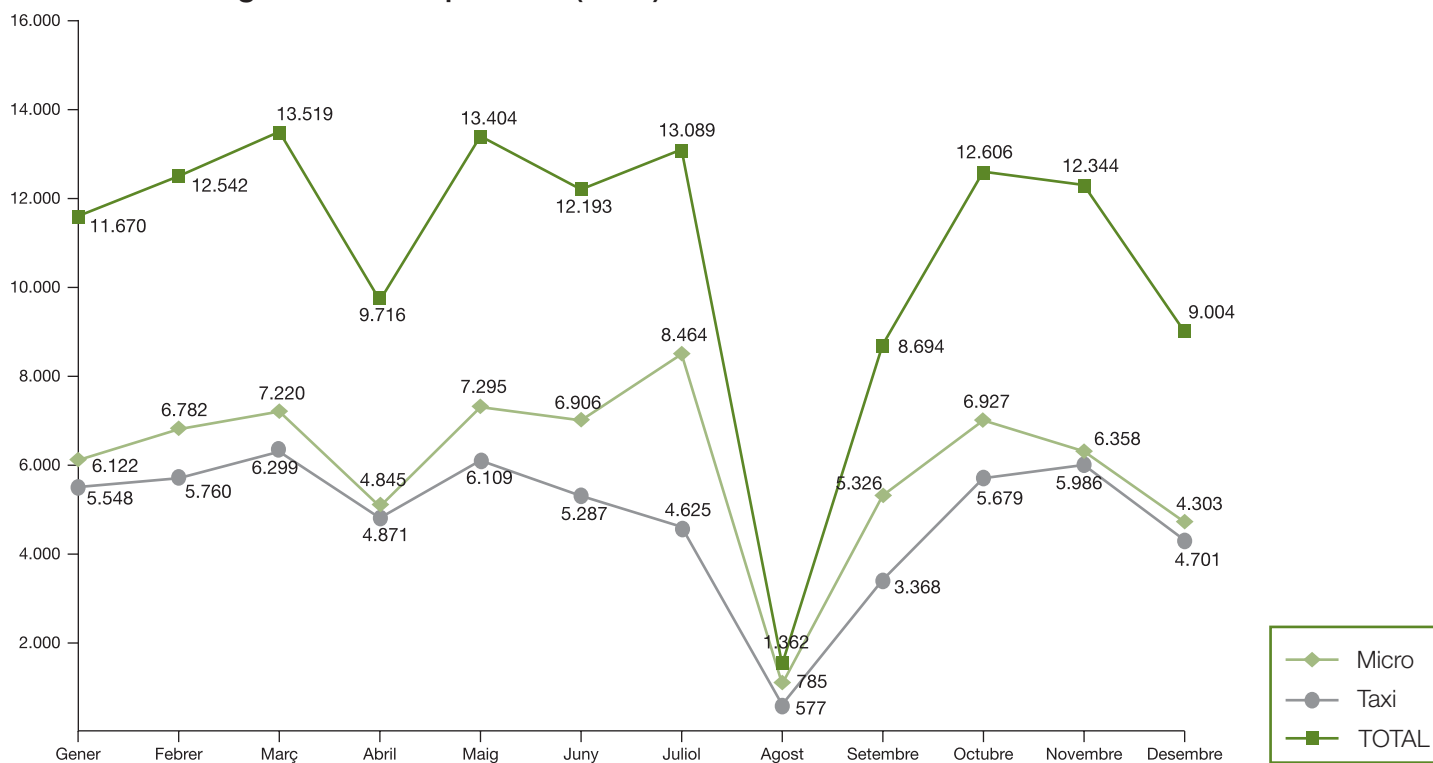
Viatges laborals	2007	2006
Microbús	3.118	1.562
Taxi	104.878	101.057
Total	107.996	102.619
Usuaris	2290	1.993

Variació nombre de viatges: 5.377 (+5,2%)

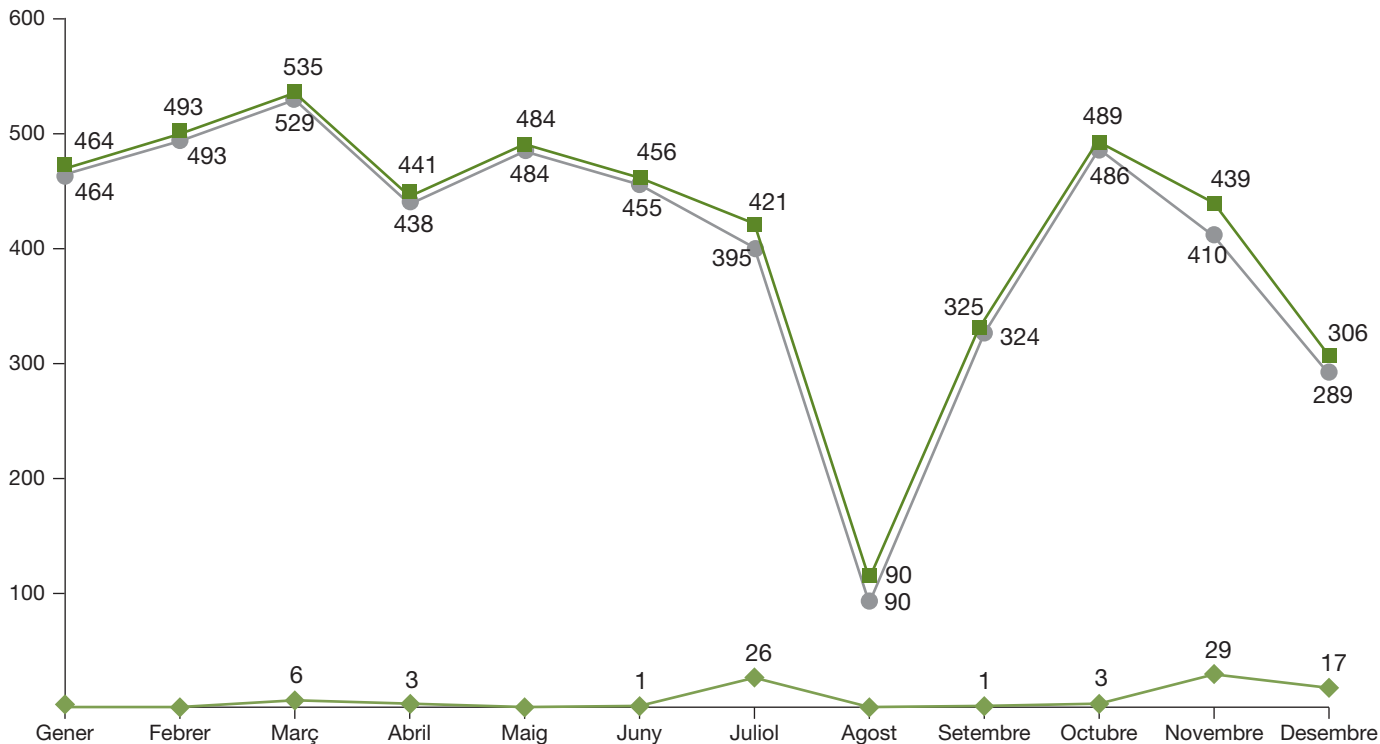
Variació nombre de viatgers: 297 (14,9%)

- Gràfics d'evolució mensual dels viatges per tipus de viatge (centres, laborals i esporàdics):

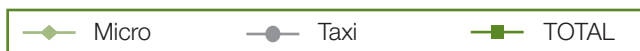
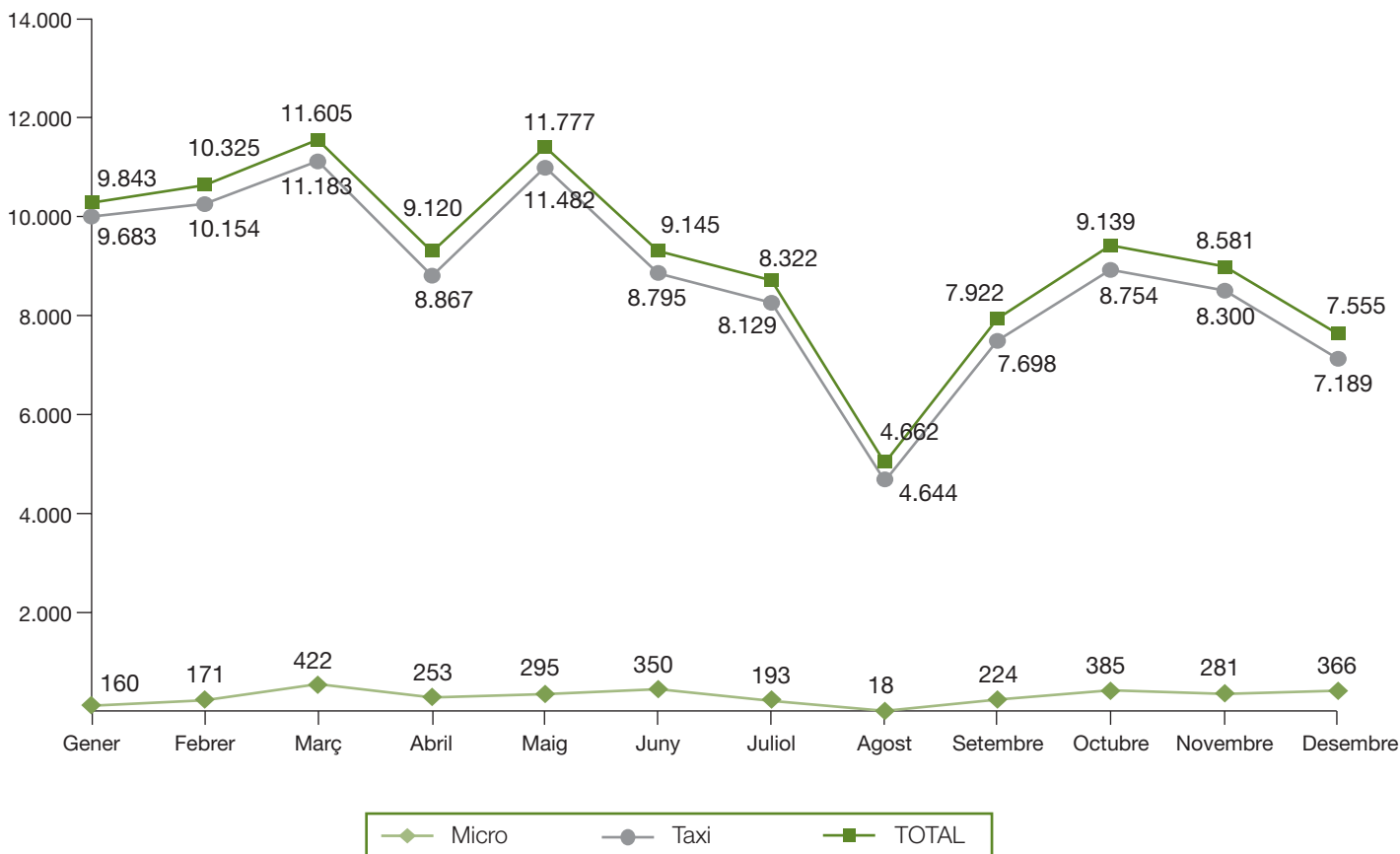
Nombre de viatges a centres per mes (2007)



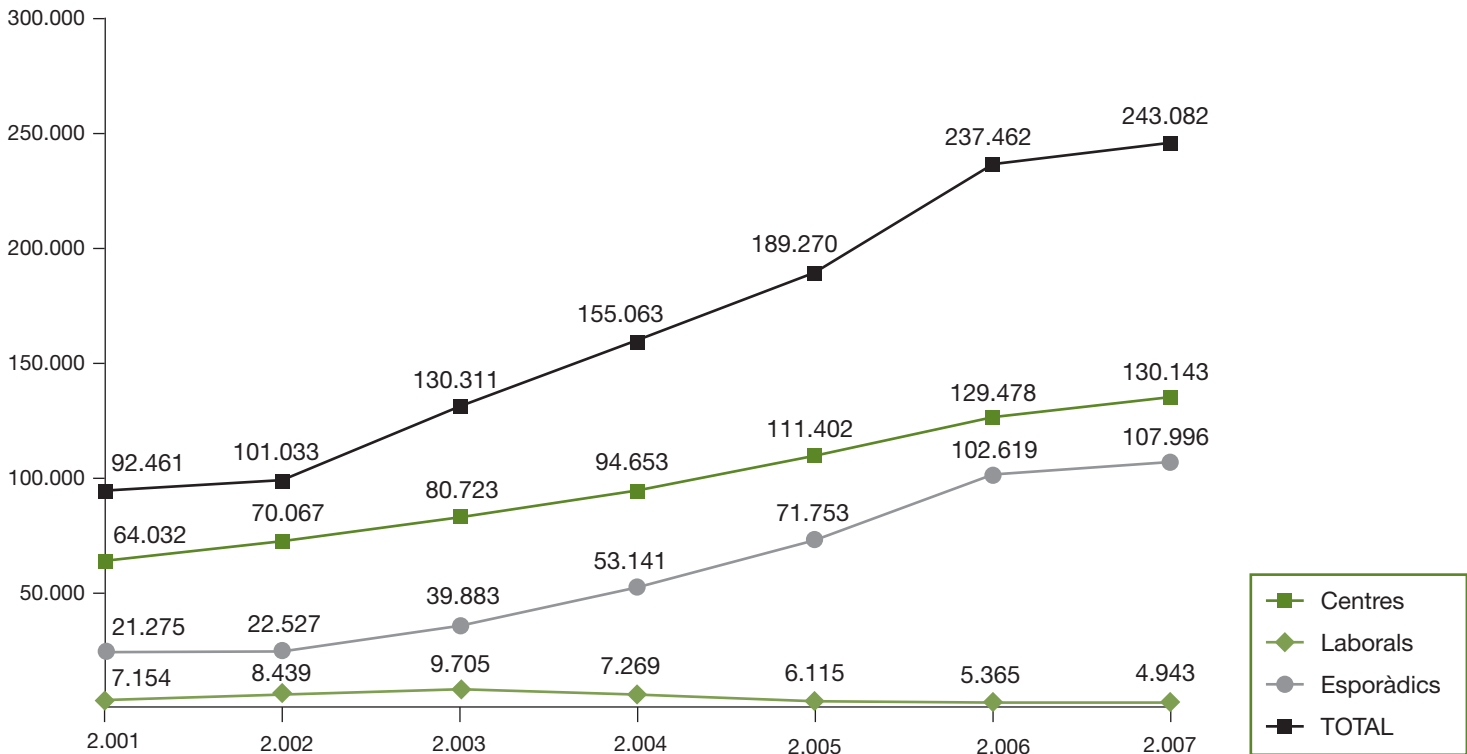
Nombre de viatges laborals per mes (2007)



Nombre de viatges esporàdics per mes (2007)



Gràfic d'evolució anual (2000-2006) dels viatges segons tipus (centres, laborals i esporàdics):



2.3.- ACCÉS I SUPORT A LA LLAR

Es tracta d'un conjunt d'actuacions adreçades a promoure l'accés a l'habitatge de les persones amb discapacitat -amb la provisió corresponent d'habitatge públic i/o adaptat-; i també la implantació i/o l'ampliació dels diversos serveis de suport a la llar per fer possible les activitats de la vida diària (AVD) d'aquestes persones.

2.3.1. PROJECTE PER A L'AUTONOMIA PERSONAL I LA VIDA INDEPENDENT

- Durant el 2007 s'ha desenvolupat el projecte Per a l'autonomia personal i la vida independent. L'objectiu del projecte és disposar d'una

nova opció perquè les persones amb discapacitat física puguin viure una vida autònoma i activa en la mesura que sigui possible. El projecte tracta, per tant, d'iniciar processos per evitar tant l'ingrés residencial com que la família hagi d'assumir tota l'atenció de les persones dependents, sempre que la persona ho vulgui.

- El projecte es va iniciar a finals del 2006 amb sis persones i a principis de 2007, s'hi van incorporar les vuit persones restants. Del total d'usuaris del projecte, el 57% provenien d'un servei residencial i pel que fa al grau de discapacitat, cal dir que el 85% dels usuaris superen el 75% d'afectació. Durant el 2007, dues persones han abandonat el projecte per voluntat pròpia.

- Els participants en el projecte gestionen d'una manera individual la contractació dels serveis d'assistència personal a empreses i a entitats del sector. Nou dels participants en el projecte han encarregat aquesta gestió a l'Associació Oficina de Vida Independent (OVI), amb la qual l'IMD va signar un conveni de col·laboració en iniciar-se el projecte. Per al seguiment del procés d'implantació del projecte, s'han fet reunions amb l'OVI amb una periodicitat trimestral, per tal d'avaluar les dificultats i d'introduir-hi les modificacions necessàries.
- La mitjana d'hores d'assistència personal subvencionada és de 49 hores per setmana. Les tasques desenvolupades pels assistents personals són: un 38,4% del total d'hores correspon a les relacionades amb les activitats de vida diària (higiene personal, mobilitzacions, vestir-se i desvestir-se); un altre 38,3% a ajuda domèstica (cuinar, rentar la roba, netejar la llar); i finalment, el 23,3% restant a acompanyaments i assistència fora de la llar (treball, compres, esport, viatges, visites mèdiques).
- L'experiència ha estat àmpliament satisfactòria per a la pràctica totalitat dels usuaris, amb independència de la seva situació anterior. Així, fins el 91,7% dels participants puntuen com a *molt bona* la valoració del projecte i el 8,3% restant com a *bona*.
- Com a conclusió, cal destacar en primer lloc que per a la majoria dels casos, els projecte de Vida Independent suposa una menor despesa econòmica en comparació amb el règim residencial. També és àmpliament compartida la percepció que el projecte dona als seus participants molta més responsabilitat, seguretat, autoestima, intimitat i dignitat. Finalment, el projecte ha compor-

tat directament o indirecta canvis essencials en la vida dels participants i dels seus cercles més propers. En particular, destaca la incorporació al mercat laboral de diversos participants; una millora molt remarcable de les relacions amb els familiars i amb les amistats -molt condicionades fins al moment per la dependència dels uns envers els altres-; o la possibilitat d'emancipar-se i viure a la pròpia llar.

2.3.2. ALTRES SERVEIS

- Es continua col·laborant amb el Servei de Personal de Suport per a les Famílies de Persones amb Discapacitat Intel·lectual mitjançant un conveni entre l'Ajuntament i la Federació APPS. Aquest servei ha prestat 597 serveis a 84 famílies, la qual cosa ha suposat un total de 8.136 hores.
- També continua la col·laboració amb el Servei de Suport a la Llar *Me'n vaig a casa* per permetre una vida independent a persones amb discapacitat intel·lectual, mitjançant el conveni entre l'Ajuntament i la Fundació Catalana Síndrome de Down i la col·laboració de l'Equip d'Assessorament Laboral de l'IMD.



2.4.- ATENCIÓ SOCIAL I ALTRES SERVEIS PERSONALS

Recull les actuacions adreçades a assolir el nivell adequat dels serveis socials i altres iniciatives de promoció que es corresponguin amb les necessitats de la població amb discapacitat, i també, a mantenir i millorar els serveis socials que, actualment, depenen de l'IMD.

2.4.1.- SERVEI D'ATENCIÓ AL PÚBLIC (SAP)

El Servei d'Atenció al Públic (SAP) funciona des de l'any 1993 per oferir Informació sobre recursos i serveis existents, per a les reclamacions i suggeriments i per a la tramitació de la targeta del servei públic de transport especial, la targeta de tolerància d'aparcament i les sol·licituds de subvenció de l'IVTM.

Resultats globals	Any 2007	Increment anual %
Nombre total de demandes	49.912	19%
Nombre total d'usuaris	14.979	-7%

Indicadors de l'activitat:

Informació: total	40.378	21%
Reclamacions: total	5.741	68%
Tramitacions:	3.793	-28%
– Targeta de transport especial (noves)	1.566	-53%
– Targeta d'aparcament	2.196	12%
– Subvenció IVTM (no conductors)	31	11%

Indicadors de població atesa:

Persones i famílies*	14.454	-6%
Estudiants, professionals i entitats	525	-38%

*Persones i famílies (per tipus de discapacitat)

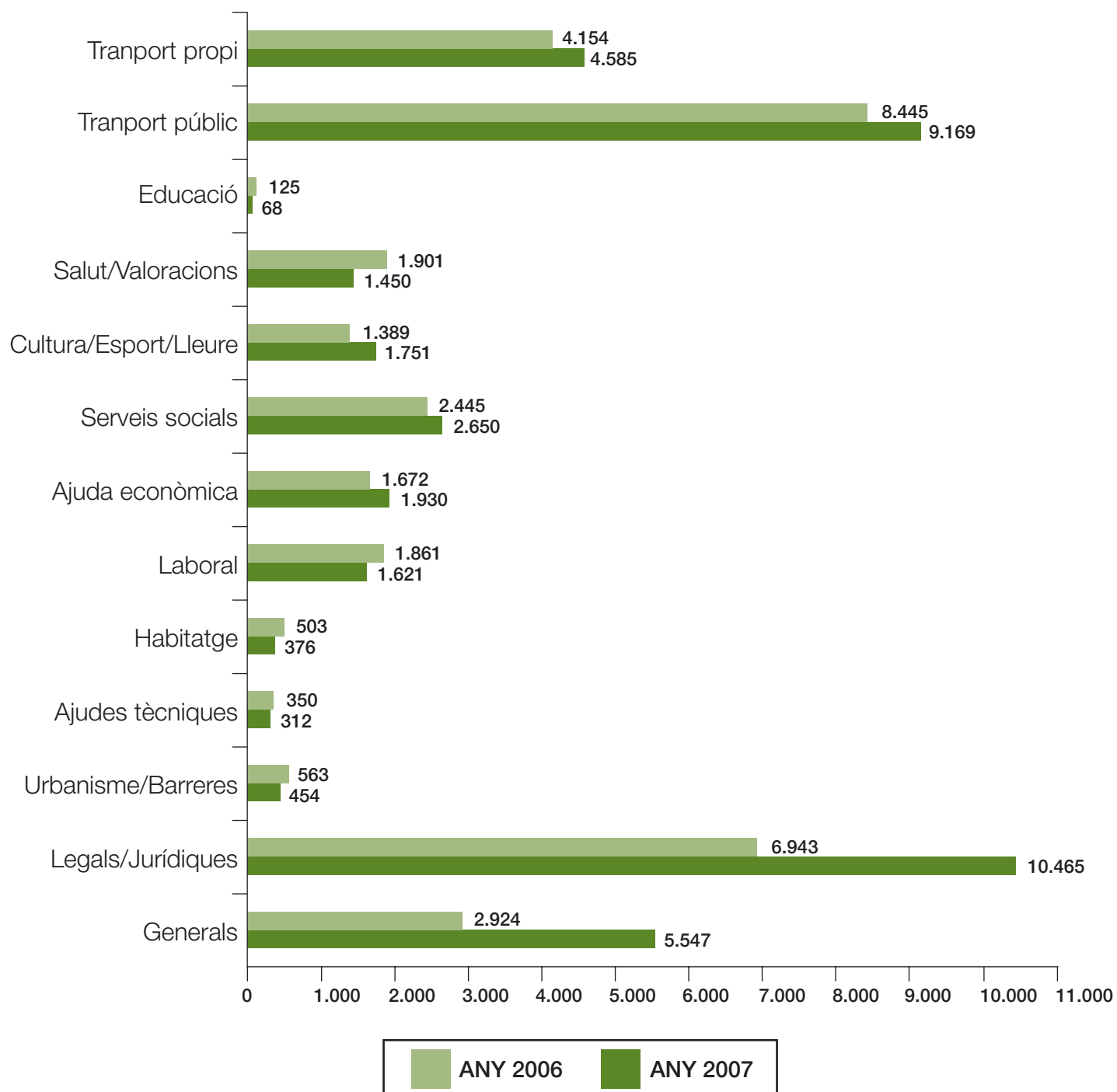
– Física	11.801	-8%
– Intel·lectual	979	3%
– Mental	698	13%
– Auditiva	361	20%
– Visual	615	9%

DETALL DEL SERVEI

Informació

S'ofereix informació telefònica i presencial a les persones amb discapacitat i a les seves famílies, als professionals i a les entitats. També s'ofereix suport a les oficines d'atenció al ciutadà (OAC).

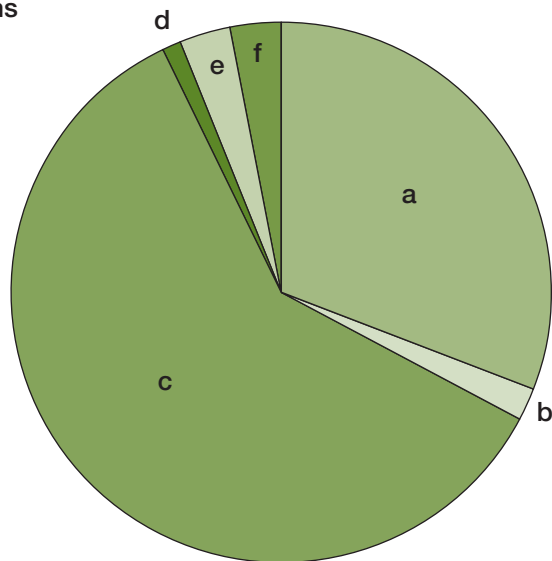
Demandes d'informació per àmbit (any 2007: 40.378 demandes)



Reclamacions

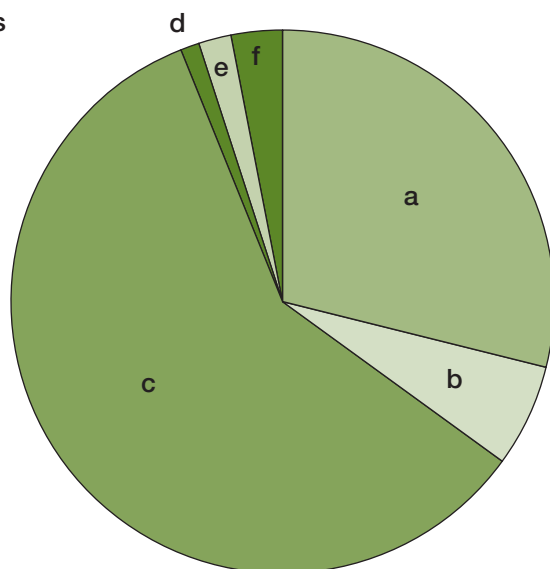
Es recullen i tramiten reclamacions relacionades amb el funcionament i les prestacions de l'Administració a les persones amb discapacitat. A continuació veiem la distribució per àmbits de les reclamacions de l'any 2007 i les relatives al 2006.

Any 2007: 5.741 reclamacions



a	Transport propi	31%
b	Transport públic ordinari	2%
c	Transport públic especial	60%
d	Accessibilitat	1%
e	S. Personals i laboral	3%
f	Legals/Jurídiques	3%

Any 2006: 3.424 reclamacions



a	Transport propi	29%
b	Transport públic ordinari	6%
c	Transport públic especial	59%
d	Accessibilitat	1%
e	S. Personals i laboral	2%
f	Legals/Jurídiques	3%

2.4.2.- SERVEIS RESIDENCIALS

SERVEI RESIDENCIAL EXPERIMENTAL VILA OLÍMPICA

El servei residencial experimental Vila Olímpica va ser inaugurat al maig de 1999. Es tracta d'un equipament públic registrat com a llar-residència per a persones amb disminució física al Registre d'Entitats, Serveis i Establiments Socials del Departament d'Acció Social i Ciutadania de la Generalitat.

La capacitat del servei és de sis places, repartides en tres apartaments de dues places cadascun. Funciona tots els dies de l'any, i els serveis que s'hi presten inclouen des del suport personal fins a les activitats de la vida diària, als serveis de menjador, neteja i manteniment de l'equipament.

Els apartaments tenen sistemes de control de l'entorn domèstic (motorització, automatisme i control amb sensors) adaptats a les necessitats de les persones usuàries.

Els/les residents

- S'ha prestat servei a dues dones i a quatre homes.
- La mitjana d'edat dels residents és de 56 anys (entre 45 i 79 anys).
- La mitjana del grau de disminució és del 87% i oscil·la entre el 65% i el 100%. Els programes de manteniment i millora de l'autonomia personal indiquen que tres usuaris tenen un grau de dependència severa, dos de dependència moderada i una persona amb dependència lleu.
- En relació amb l'activitat externa, cal destacar que cinc residents participen en diverses publicacions del barri, tallers de pintura, associacions, activitat esportiva de bocca i estudis universitaris.

Altres activitats rellevants

- Durant el 2007, s'han dut a terme obres d'arranjament, adequació i millora als tres apartaments que actualment constitueixen la Llar-Residència Vila Olímpica: substitució de marcs i ampliació de les portes, canvi de mobiliari de les cuines, de les grues i pintura dels tres pisos, i també del motor d'obertura de la porta d'entrada i renovació de l'assecadora. També s'ha adequat el sistema domòtic als dos residents nous.



RESIDÈNCIA AMÍLCAR

És un equipament residencial que es va crear l'any 1983 per a persones adultes amb gran discapacitat física de l'Institut Català d'Assistència i Serveis Socials (ICASS). Està gestionat des del seu inici per l'IMD

Aquesta residència té 18 places i el servei és obert les 24 hores del dia, els 365 dies de l'any.

Els/les residents

- S'han cobert totes les places de la residència: 9 dones i 9 homes, amb una mitjana d'edat de 50 anys (entre els 24 i els 56 anys).
- La mitjana del grau de disminució és del 95,2%.
- Pel que fa a la participació, es manté un contacte periòdic amb les famílies i amb els tutors dels residents. A més, se'ls ha convocat a dues reunions i es va fer la presentació del nou Reglament de règim intern.

Els programes individualitzats

S'estructuren mitjançant diverses disciplines, amb la finalitat de promoure l'accés de la persona a uns àmbits de vida més autònoms i de millor qualitat.

Legal

S'han signat dos nous contractes assistencials. També s'han mantingut reunions amb els representants i els familiars dels usuaris i s'ha facilitat la gestió de tràmits per a l'obtenció de documentació, ajudes i d'alguns pagaments. Finalment, també

s'han tramitat les sol·licituds dels divuit residents per a la valoració del grau de dependència establert a la Llei de promoció de l'autonomia personal i atenció a les persones en situació de dependència.

Psiquiàtrica

Els residents poden rebre tractament psiquiàtric, tractament psicoterapèutic o tots dos alhora. Aquesta disciplina es coordina amb el CAP de Salut Mental de Nou Barris-Zona Sud, el Servei de Psiquiatria de l'Hospital de la Vall d'Hebron i l'Institut Guttmann. Durant el 2007, sis residents han rebut atenció psiquiàtrica.

Educativa

S'han elaborat els programes d'atenció individual dels 18 residents, per tal de mantenir i millorar el grau d'autonomia personal en les activitats de la vida diària, segons les necessitats de cada usuari. Els aspectes educatius que recullen aquests programes són:

- Hàbits d'autonomia personal
- Autonomia econòmica
- Relacions i adaptació social
- Temps lliure dins i fora del servei
- Autonomia en espais interiors i exteriors

Pedagògica i formativa

Quant a aquesta disciplina, s'han de tenir en compte les diferències que hi ha en el grau de formació dels residents. Vuit residents han fet activitats formatives al Centre Ocupacional la Sínia.

Sanitària

Els residents de la Residència Amílcar han rebut seguiment per part del metge de capçalera

d'atenció primària del CAP Turó. S'han dut a terme 30 visites al metge de família i 149 a metges especialistes.

Hi ha un resident que fa una sessió de diàlisi tres dies a la setmana i sis residents fan rehabilitació cada setmana. Durant l'any 2007 s'han produït 10 urgències hospitalàries i 18 urgències domiciliàries; també hi ha hagut nou ingressos en centres hospitalaris i quatre usuaris han sofert intervencions quirúrgiques.

Esportiva, lúdica i cultural

Els residents trien les activitats esportives, lúdiques i culturals que volen fer. Les sortides s'organitzen amb la col·laboració del Servei de Voluntariat de la Creu Roja i en les sortides de cap de setmana, també hi col·laboren Frater i l'Hospitalitat de Lourdes. Esporàdicament, aquest any també s'ha rebut el suport de l'Associació Esquerdes.

Es prioritzen les activitats lúdiques i culturals i es tenen en compte les possibilitats de transport, horaris i de recursos econòmics. Aquest any s'han fet 45 sortides, amb una mitjana de cinc participants. Aquest any s'ha organitzat per primera vegada una festa de Nadal amb col·laboració dels familiars i el suport de la Creu Roja.

A més, el nombre de residents que han anat de vacances ha estat el següent:

Període	Nombre de residents
Nadal	4
Setmana Santa	2
Estiu	6*

* Entre dos i set dies amb les famílies o de colònies.

Laboral i ocupacional

Actualment hi ha vuit residents que duen a terme alguna activitat ocupacional al Centre Ocupacional la Sínia.

El gràfic següent descriu l'evolució del nombre de residents que han participat en activitats corresponents a diverses disciplines els darrers anys:

Altres activitats rellevants

- La Residència ha superat una inspecció del Departament d'Acció Social i Ciutadania. Tots els aspectes valorats -mèdics, socials i organitzatius- han estat considerats correctes i s'han fet correccions a les ràtios de personal.
- Quant a l'equipament, s'ha renovat una banyera.
- A causa de l'augment del grau de dependència dels usuaris, s'ha reforçat el torn de tarda-nit amb dues auxiliars.
- Durant el 2007, la Residència ha comptat amb alumnes en pràctiques del màster d'Art-teràpia de la Universitat de Barcelona, alumnes del Centre Clínic de Musicoteràpia, i també alumnes que fan formació en el camp de l'atenció socio-sanitària (mitjançant l'empresa ITD).
- Durant el mes d'octubre, 14 usuaris van participar en l'enquesta periòdica que fa l'ICASS per mesurar el grau de satisfacció dels usuaris de serveis residencials.
- Participació en el grup de treball per a l'elaboració d'indicadors de qualitat dels serveis residencials per a persones amb discapacitat física que organitza el Departament d'Acció Social i



Ciudadania, amb la col·laboració de la Fundació Avedis Donabedian.

- Es continua col·laborant amb el Servei de Mesures Penals Alternatives del Departament de Justícia.

LLAR-RESIDÈNCIA VALLDAURA

És un equipament residencial creat l'any 1992 i de titularitat de l'Institut Català d'Assistència i de Serveis Socials (ICASS). Està gestionada des del seu inici per l'IMD.

Té una capacitat per a 24 places, i la població atesa són persones adultes amb discapacitat intel·lectual i trastorn de l'estructura de la personalitat.

Els/les residents

- Els residents són 11 homes i 10 dones. La mitjana d'edat és de 50 anys.
- El grau de disminució oscil·la entre el 48% i el 94%, amb un valor mitjà del 71,7%.
- Al llarg de l'any 2007, quatre usuaris han passat a un equipament que els permet una major autonomia.

Els programes individualitzats

S'estructuren mitjançant diverses disciplines amb la finalitat de millorar l'autonomia personal i la qualitat de vida dels residents.

Legal

- La situació actual dels residents és: 16 persones amb incapacitació total i 5 amb incapacitació parcial.
- S'ha mantingut la coordinació permanent amb les fundacions tutelars d'11 residents i se'ls han lliurat informes individuals trimestrals amb informació referent a totes les disciplines i també sobre les despeses mensuals. Actualment, la situació en relació amb les entitats que tutel·len 11 residents és la següent: Fundació ASPANIAS, 5 residents tutelats; Fundació Catalana Tutelar de Disminuïts Psíquics, 4 residents; i Fundació de Malalts Mentals, 2 residents. També s'han mantingut el contacte amb els familiars tutors per a l'actualització de pactes i seguiment d'informació.
- Finalment, cal indicar que s'han dut a terme diversos tràmits, com la renovació dels DNI, les targetes roses i les targetes d'acompanyant. També s'ha sol·licitat la revisió del grau de disminució de dos residents.

Psiquiàtrica

- Alguns residents reben tractament psiquiàtric, tractament psicoterapèutic o ambdós alhora. Aquesta disciplina es coordina amb el CAP de Salut Mental de Nou Barris-Zona Nord. La situació actual és la següent:

Tipus de tractament	Nre. de residents
Psiquiàtric	10
Psicoterapèutic	2
Psiquiàtric i psicoterapèutic	7

Educativa

- S'ha actualitzat la valoració del nivell de l'autonomia de tots els residents mitjançant la fitxa d'exploració. Els resultats són els següents: 4 usuaris amb suport limitat o intermitent i 17 usuaris de suport extens o generalitzat.
- Aquesta informació ha servit per actualitzar els programes d'atenció individuals dels 21 residents, amb l'objectiu de mantenir o millorar el grau d'autonomia personal. Els aspectes educatius que recullen els esmentats programes individuals són:
 - Autonomia personal
 - Autonomia econòmica
 - Utilització correcta dels estris de la comunitat
 - Relacions i adaptació social
 - Autonomia domèstica
 - Temps lliure
 - Família
 - Sexualitat i afectivitat

Pedagògica

- La situació dels residents que fan activitats formatives es pot resumir a la taula següent:

Activitat formativa	Nre. de residents
Lectoescritura	3
Matemàtiques	5
Escola d'adults	4

- Les activitats d'escola d'adults s'han dut a terme a l'Escola d'Adults Trinivella i a la seu de la Fundació Catalana Síndrome de Down. Una resident ha assistit a un curs d'inserció laboral de neteja organitzat pel Grup Sifu, a l'Hospitalet de Llobregat.

Laboral / Ocupacional

- A la taula següent es detalla la situació laboral/ocupacional dels residents:

Situació laboral / ocupacional	Nre. residents
Centre ocupacional	14
Centre especial de treball	4
Cap activitat laboral	3

Esportiva / Cultural

- Els residents que ho sol·liciten fan una o diverses modalitats esportives, adreçades al manteniment de la forma física, i també participen en activitats de lleure en diferents serveis:

Act. esportives / culturals	Nre. de residents
Esplai	9
Gimnàstica de manteniment i rehabilitació	6
Natació	1
Psicomotricitat	10

- El nombre d'usuaris que han anat de vacances amb empreses de lleure ha estat el següent:

Període	Nre. de residents
Nadal	10
Setmana Santa	13
Estiu	12

- També s'ha rebut el suport de l'acompanyament voluntari de la Creu Roja alguns caps de setmana en el mateix centre, per a les festes de Carnestoltes, la Castanyada i Nadal, entre d'altres ocasions.



- Al llarg de l'any, s'han programat algunes sortides de caire lúdic al Tibidabo, Poble Espanyol, Museu del FC Barcelona o al circ a l'Ateneu de Nou Barris.

Sanitària

- Els residents de la Residència Valldaura han rebut seguiment per part del metge de capçalera del CAP Guineueta. Al cap de l'any, els residents han fet un total de 160 visites al metge de capçalera i 417 visites a metges especialistes.
- En l'àmbit sanitari hi ha hagut 23 urgències, set ateses en serveis hospitalaris (una ha requerit ingrés hospitalari), sis al Servei d'Urgències del CAP Guineueta i sis a la mateixa residència. També s'ha requerit el servei 061 en quatre ocasions. A més, hi han hagut dues intervencions quirúrgiques. Finalment, cal comentar que, als residents, se'ls han fet 72 proves mèdiques i que hi ha dos residents que fan rehabilitació.

Altres activitats rellevants

- Quant a l'equipament, s'han renovat els llits, els matalassos i els coixins dels residents. També s'ha canviat l'assecadora industrial.

PISOS TUTELATS CASA BLOC

Els pisos tutelats Casa Bloc es van crear l'any 1995, són de titularitat de l'Institut Municipal de Persones amb Discapacitat de Barcelona i estan finançats per mitjà del conveni de cooperació interadministrativa entre el Departament d'Acció Social i Ciutadania de la Generalitat de Catalunya i l'Ajuntament de Barcelona.

Es tracta de dos pisos de la Casa Bloc amb vuit places per a persones adultes (de 18 a 65 anys) amb discapacitat intel·lectual, com a segona fase del seu aprenentatge a la Residència Valldaura. El pas d'una institució a l'altra es fa amb autorització judicial i d'acord amb l'aplicació i els resultats dels programes habilitadors-rehabilitadors portats a terme a la Residència Valldaura.

Cada usuari té assignat un programa individualitzat per tal de millorar la qualitat de vida i l'autonomia personal. Aquests programes són la continuació dels que es van iniciar a la Residència Valldaura.

El mes d'octubre va finalitzar el projecte pedagògic de preparació de quatre usuaris de la Llar-Residència Valldaura, que ha permès que hagin passat a ocupar les places respectives als pisos de la Casa Bloc. El 2007 finalitza, doncs, amb set places cobertes de les vuit que té l'equipament. En el procés educatiu començat a la Llar-Residència, s'ha comptat amb dues educadores, que han donat suport, cada dia, en moments determinats per organitzar tasques del pis, etc.

La població atesa

- Els pisos de la Casa Bloc tenen set usuaris: quatre usuaris en un pis i tres en l'altre. Tots els residents són homes i la mitjana d'edat és de 52 anys.
- El grau mitjà de discapacitat és del 66%.

Programes individuals

Legal

- S'ha mantingut la coordinació amb els tutors i les fundacions tutelars.
- Hi ha sis residents amb incapacitació total i un amb incapacitació parcial.

Psiquiàtrica

- Els residents poden rebre tractament psiquiàtric, tractament psicoterapèutic o tots dos alhora. Aquesta disciplina es coordina amb el CAP de Salut Mental de Nou Barris-Zona Nord.
- Actualment dos residents reben aquest tipus de tractament.

Educativa

- S'han elaborat i aplicat set programes educatius.

Pedagògica

- Les activitats formatives que fan els usuaris dels pisos són:

Tipus de tractament	Nre. de residents
Iniciació al grafisme i a la lectoescriptura	2
Escola d'adults	3

Esportiva / Lúdica

- Alguns residents fan regularment alguna modalitat esportiva o adreçada al manteniment de la forma física, o bé assisteixen a activitats ludico-culturals.

Activitats	Nre. de residents
Gimnàstica de manteniment i rehabilitació	5
Psicomotricitat	1
Esplai	4

- Pel que fa al temps de vacances, els residents han assistit a diferents activitats organitzades per entitats de lleure o per agències de viatges. El nombre d'usuaris que ha anat de vacances ha estat el següent:

Període	Nre. de residents
Nadal	3
Setmana Santa	2
Estiu	5

Laboral / Ocupacional

- Actualment, la situació laboral dels residents als pisos és:

Període	Nre. de residents
Centre ocupacional	3
Centre especial treball	2
Cap activitat	2

Sanitària

- Els residents reben atenció sanitària al CAP Guineueta. Durant el 2007, el total de visites al metge de família ha estat de 13 i al metge especialista, de 32.

Altres activitats rellevants

- S'han renovat els llits, els matalassos i els coixins dels residents. També s'han canviat dues neveres, s'han actualitzat els sistemes de seguretat i s'hi ha instal·lat una alarma contra incendis.



2.4.3.- SERVEIS D'ATENCIÓ PRECOÇ (EIPI)

Els Equips Interdisciplinaris per a la Petita Infància (EIPI) estan ubicats als districtes de Ciutat Vella i de Nou Barris. Formen part de la xarxa pública dels Serveis d'Atenció Precoç (SAP) de la Generalitat de Catalunya, i estan catalogats com a serveis concertats mitjançant un conveni marc amb corporacions locals.

Atenen nens i nenes amb problemes de desenvolupament d'edats compreses entre els 0 i els 6 anys.

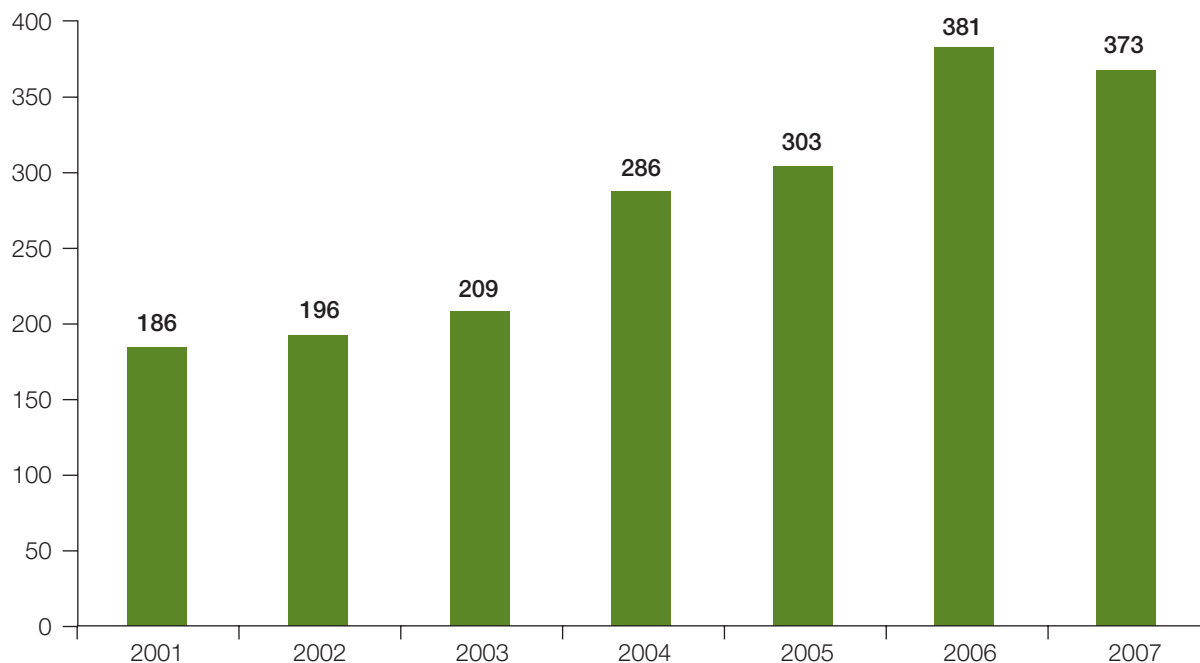
Resultats globals	2007	% respecte 2006
Nens i nenes atesos	469	0%
Nombre de casos diagnosticats	373	-2%
Nombre de tractaments	368	9%

Prevenció

- S'han fet 20 sessions de prevenció amb diferents professionals per difondre, sensibilitzar i assessorar sobre la prevenció i la detecció precoç.

Diagnòstic

- S'han rebut i atès un total de 373 nens i nenes, i es completen els diagnòstics corresponents a totes les demandes.
- Tot plegat ha implicat 306 diagnòstics neuropediàtrics i 125 diagnòstics psicològics i s'han dut a terme 1.827 sessions de diagnòstic, amb una mitjana de 4,2 sessions per diagnòstic fet. Al gràfic que es presenta a continuació, es detalla l'evolució del nombre de casos diagnosticats durant els darrers anys:

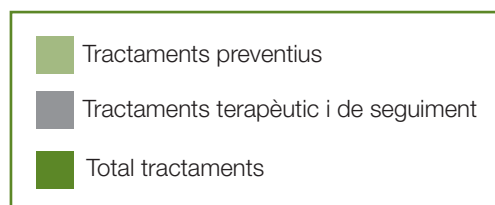
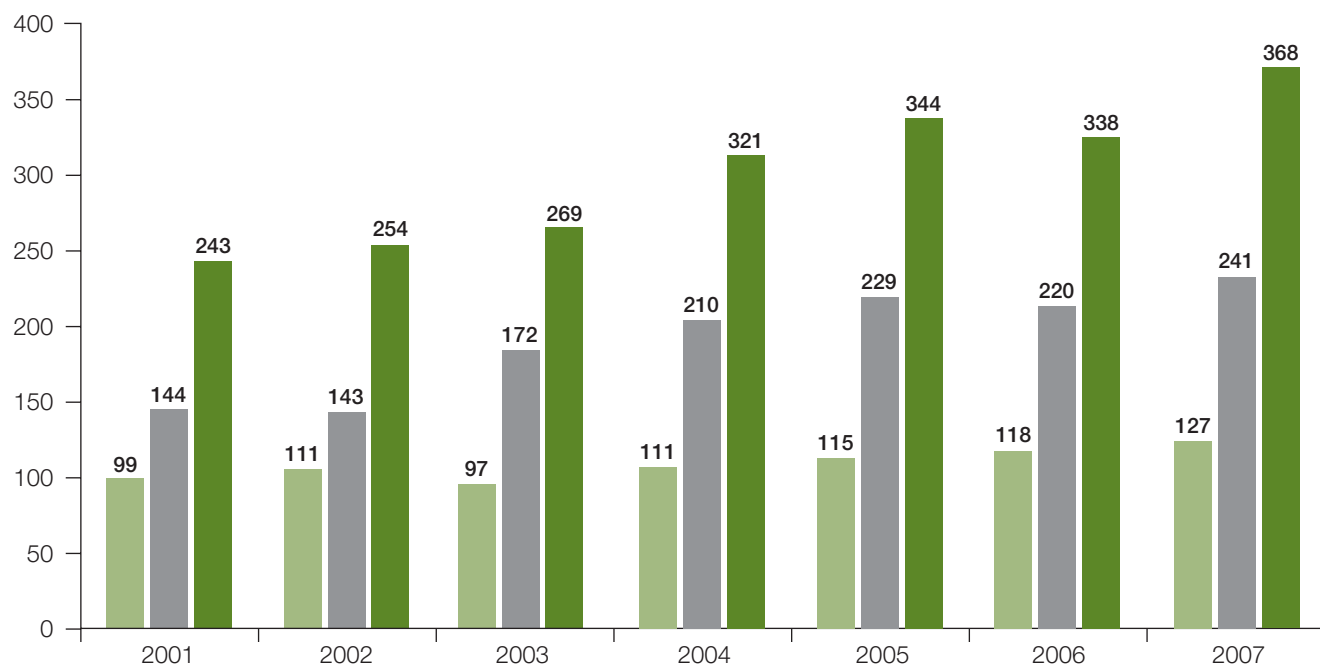


Tractament

- Durant l'any 2007 s'han portat a terme, sumats els resultats dels dos districtes, programes de tractament per a un total de 322 casos. Aquests tractaments es distribueixen de la manera següent:

Modalitat de tractament	Total
Preventiu	127
Terapèutic	232
Seguiment	9
Total de tractaments	368

- El nombre total de sessions de tractament ha estat de 5.554 amb una mitjana de 15,1 sessions per tractament. A continuació presentem el gràfic d'evolució de resultats quant a tractaments:



Suport a la integració escolar i social

- S'ha fet suport a un total de 83 casos d'integració de nens i nenes a escoles bressol, escoles especials, escoles ordinàries i esplais, ludoteques i casals.

Tipus d'escola	Nombre de nens i nenes
Escola bressol	28
Escola ordinària	42
Escola especial	2
Esplai, ludoteca o casal	11
Total	83

Altres activitats rellevants

- Els EIPI treballen coordinadament amb els serveis sanitaris, socials, pedagògics i escolars de les diferents administracions, Generalitat de Catalunya i Ajuntament de Barcelona. Durant el 2007, han tingut lloc diverses reunions amb professionals de l'ABS Chafarinas, del Servei de Neonatologia de l'Hospital Vall d'Hebron, de l'EAP de Nou Barris i de Ciutat Vella, de l'EIA de Raval Sud, de l'equip del servei de logopèdia d'UTE-ACERF, del Centre educatiu i terapèutic Carrilet i de la Taula d'Entitats i Serveis del sector de persones amb discapacitat del districte de Nou Barris.
- A Ciutat Vella, s'ha participat a la reunió de salut trimestral dels dispositius d'atenció a la primera infància del barri del Raval a l'ABS Lluís Sayé. L'objectiu d'aquestes reunions és coordinar els diferents professionals que treballen en aquesta zona, i també formar-los en temes de salut. Hi participen un total de nou entitats diferents.
- Participació a la xarxa d'atenció a les famílies i infants del Raval (XAFIR) amb una periodicitat mensual, que aplega a professionals de l'EIA, EAP, serveis de pediatria i serveis socials de la zona.
- Participació als tallers mensuals d'anàlisi de casos, en els quals participen pediatres i infermers del districte de Ciutat Vella.
- Participació en el projecte Programa de Formació de Professionals de Atenció Temprana en la regió de Tetuan organitzat per la Fundacion Save the Children i la Associació Hanan de Tetuan.
- Participació a la Comissió de Treball de Neuropediatres de l'Associació Catalana d'Atenció Precoç, en la qual es posen en comú aspectes específics de l'especialitat.
- Durant el 2007 ha tingut continuïtat la participació dels EIPI en el treball d'investigació sobre l'escala d'avaluació per a la detecció precoç dels problemes o trastorns de la relació pares-fills a les consultes pediàtriques neonatològiques de seguiment dels infants prematurs amb risc biològic, amb la col·laboració de la Facultat de Psicologia, Ciències de l'Educació i de l'Esport Blanquerna-Universitat Ramon Llull i el Servei de Neonatologia de l'Hospital Universitari Vall d'Hebron.

2.4.4.- SUPORT ALS SERVEIS SOCIALS D'ATENCIÓ PRIMÀRIA

Aquest servei dóna suport als professionals de les Unitats Bàsiques d'Atenció Social Primària (UBASP) dels districtes de la ciutat de Barcelona. Té com a funcions la informació, el suport i l'assessorament especialitzat i el seguiment de l'evolució de les persones amb discapacitat ateses en aquests centres. S'ofereixen els serveis d'atenció telefònica i correu electrònic (consultes i demandes d'assessorament) i d'atenció presencial (assessorament, suport, seguiment i valoració). Els indicadors de resultats de l'any 2007 han estat els següents:

Resultats globals	Any 2007	% respecte 2006
Nombre total de demandes	914	-14%
Consultes i assessoraments	524	-28%
Casos de suport	163	15%
Casos de seguiment	227	23%
Nombre de professionals atesos	388	2%
Nombre de comunicacions a professionals	1.378	6%

Població atesa per tipus de discapacitat	Any 2007	% respecte 2006
Física	245	23%
Intel·lectual	212	40%
Mental	60	-23%
Auditiva	23	77%
Visual	18	100%
No disponible	19	--
Total	577	28%



CONSULTES DE PROFESSIONALS DELS SERVEIS SOCIALS

S'han atès 524 consultes i assessoraments per telèfon, correu electrònic i presencialment, als centres de serveis socials. La distribució per districtes és la següent:

Districte	Consultes i assessoraments
Ciutat Vella	62
Eixample	45
Sants-Montjuïc	66
Les Corts	13
Sarrià-Sant Gervasi	10
Gràcia	22
Horta-Guinardó	71
Nou Barris	69
Sant Andreu	56
Sant Martí	110
Total	524

SUPORT A L'ATENCIÓ DE LES PERSONES AMB DISCAPACITAT ALS CENTRES DE SERVEIS SOCIALS

S'ha intervingut en 163 casos de suport. La distribució dels casos per districtes és la següent:

Districte	Casos de suport
Ciutat Vella	30
Eixample	14
Sants-Montjuïc	18
Les Corts	1
Sarrià-St. Gervasi	0
Gràcia	5
Horta-Guinardó	25
Nou Barris	14
Sant Andreu	15
Sant Martí	41
Total	163

SEGUIMENT I VALORACIÓ DE L'ATENCIÓ A LES PERSONES AMB DISCAPACITAT ALS CENTRES DE SERVEIS SOCIALS

S'ha fet el seguiment de 227 casos. La distribució per districtes és la següent:

Districte	Casos en seguiment
Ciutat Vella	62
Eixample	10
Sants-Montjuïc	34
Les Corts	9
Sarrià-Sant Gervasi	5
Gràcia	4
Horta-Guinardó	22
Nou Barris	10
Sant Andreu	9
Sant Martí	62
Total	227

Altres actuacions

- Es participa regularment en les reunions de coordinació del Servei Especialitzat en Salut Mental per a Discapacitats (SEMSDI).
- S'ha establert contacte amb el Sírius per conèixer quines funcions poden fer respecte a l'assessorament d'ajudes tècniques als professionals d'atenció primària en el procés d'elaboració del PIA.
- A Ciutat Vella s'han tramitat tretze ajudes per al menjador escolar d'infants que assisteixen a un total de set escoles d'educació especial a altres districtes. En aquest districte també s'ha fet el seguiment de les demandes per a la taula d'habitatge del districte, i s'han establert els criteris de necessitat i adaptabilitat dels habitatges. A banda, s'està elaborant una guia de serveis i recursos especialitzats per a persones nou vingudes amb discapacitat.
- A les Corts i a Sarrià-Sant Gervasi, s'han mantingut reunions de coordinació amb els serveis socials, per tal d'informar i aportar documentació sobre diferents prestacions, serveis i recursos per a persones amb discapacitat, i que poden ser d'utilitat als tècnics de serveis socials. També s'han organitzat visites perquè els professionals de serveis socials dels dos districtes coneguin els equipaments i els serveis del sector de persones amb discapacitat.
- A Nou Barris s'ha iniciat una dinàmica de treball en xarxa, en la qual participen el CSS, l'EAP, l'EIPI, el CSMA i el tècnic de l'IMD al districte.



SEGUIMENT DEL SERVEI D'ACOMPANYAMENT AMB VOLUNTARIS DE LA CREU ROJA, MITJANÇANT UN CONVENI AMB L'AJUNTAMENT DE BARCELONA

- Es tracta de fer acompanyaments a persones amb problemes de dependència funcional o dificultats de desenvolupament social perquè puguin fer les activitats quotidianes i afavorir i potenciar la seva autonomia i la integració social.

Intervenció	Persones ateses
Atenció individual	31
Atenció grupal	584
Suport al bany	418

- També s'ha donat suport a la sessió accessible del Teatre Grec i Estiu Sense Barreres al Tibidabo (portes obertes).

2.4.5.- PLA D'EQUIPAMENTS DE SERVEIS SOCIALS

El 13 de juliol de 2005 es va signar el conveni de col·laboració entre el Departament d'Acció Social i Ciutadania de la Generalitat de Catalunya i l'Ajuntament de Barcelona, en matèria d'equipaments de serveis socials per al període 2005-2007.

Actuacions de 2007

- Durant l'any s'han signat tres nous convenis a tres bandes, entre l'Ajuntament de Barcelona, la Generalitat de Catalunya i les entitats següents: Associació Civader, ASPACE i Fundació Catalana de Paràlisi Cerebral.
- La relació de solars o locals cedits es detalla a la taula següent:

Data de cessió	Ubicació	Entitats / Administració
Gener 2007	c. Tortosa	ESCLAT
Febrer 2007	c. Vigatans	ACAM
Octubre 2007	c. Dr. Font i Quer	Generalitat de Catalunya
Novembre 2007	c. Tres Pins	ASPACE
Novembre 2007	c. Llull	Fundació Catalana de Paràlisi Cerebral

ESTAT ACTUAL DEL DESENVOLUPAMENT DEL CONVENI

- Equipaments públics (cessió de solars o locals per a **cinc residències i una llar-residència**):

Tipus de discapacitat	Equipament públic	Solar / local	Districte
Malaltia mental	Cessió	Montnegre, 21	Les Corts
Física	Cessió	Casernes	Sant Andreu
Intel·lectual profunda	Cessió	Aiguablava, 55	Nou Barris
Intel·lectual amb trastorns de comportament	Cessió	Dr. Font i Quer	Sants-Montjuïc
Intel·lectual profunda	Posat a disposició	Mas Sauró	Sarrià-Sant Gervasi
Intel·lectual amb trastorns de comportament	Cessió	Gran Via, 970	Sant Martí

- Equipaments concertats (cessió de solars o locals per a **sis residències i un centre diürn**):

Tipus de discapacitat	Entitat	Solar/local	Situació
Intel·lectual profunda	ACAM	Vigatans, 4	Cedit
Física	Esclat	Tortosa, 10	Cedit
Física (centre diürn)	F. Pere Mitjans	Gran Via 120	Cedit
Física	ASPACE	Tres Pins, 31	Cedit
Intel·lectual (trastorns de comportament)	F. TEB	Coronel Monasterio, 6	Cedit (condicionat)
Intel·lectual profunda	F. Pere Mitjans	P. Taulat, 116	Posat a disposició
Física	Auxilia	Via Augusta, 364	Posat a disposició

- Per a la creació de **llars-residència**, s'han cedit o posat a disposició els solars i els locals següents:

Tipus de discapacitat	Entitat	Solar/local	Situació
Física	Associació Civader	Civader, 3	Posat a disposició
Intel·lectual	L'Olivera	Can Calopa	Sòl municipal
Intel·lectual	Mégara	Rda. Guinardó, 111	Posat a disposició
Física	F. Catalana Paràlisi Cerebral	Llull, 163	Cedit
Intel·lectual	El Xop	Pge. Antoni Gasol, 16-18	Posat a disposició
Intel·lectual	Can Ensenya	Rasos de Peguera, 32	Posat a disposició
Intel·lectual	TEB	Coronel Monasterio, 6	Cedit (condicionat)

- S'han recollit un total de 41 demandes d'altres serveis socials especialitzats. En el seguiment del diferents convenis i acords, els tècnics de districte de l'IMD han contactat amb 101 professionals i han participat en un total de 47 comissions de seguiment i altres reunions.



2.4.6.- OFERTA D'ESPORT, CULTURA I TEMPS LLIURE

ESPORT

- S'ha treballat amb l'Institut Barcelona Esports en el procés de reformulació dels projectes *Fes de l'esport una pràctica solidària* i *Per un esport sense barreres*.
- També s'ha participat al Consell de l'Esport Escolar, a l'Observatori de l'Esport i al Consell de Coordinació Esportiva en Edat Escolar.
- S'ha fet un recull i un seguiment de demandes individuals d'activitat esportiva amb necessitat de suport, i també, de les demandes d'activitat esportiva d'entitats del sector de persones amb discapacitat. També s'ha contactat amb diferents entitats del sector que fan activitats per a persones amb discapacitat, per a l'assessorament i la difusió de les activitats següents: rocòdrom accessible (Climbat), presentació i difusió del projecte escola de bàsquet amb cadira de rodes (Federació Catalana d'Esports de Minusvàlids Físics), diverses activitats de l'Associació Esportiva BCN-Esports (Campionat de Petanca Sebastià Pares, Campionat de Bàsquet Vicenta Verdú, Festa de l'Esport, activitats aquàtiques a l'Hospitalet Nord), i finalment, promoció i suport de projectes del Club d'Atletisme de Nou Barris, com la visita a les activitats d'atletisme a les pistes de can Dragó, suport a la cursa adaptada de la Festa Major de Nou Barris i assistència al Campionat d'Atletisme Festa Major.
- A Ciutat Vella, s'ha col·laborat en la realització de l'experiència d'un campus olímpic especial, conjuntament amb l'Institut Barcelona Esports i el Districte.
- A Sants-Montjuïc s'ha dut a terme una jornada de bàsquet amb cadira de rodes a la Jornada 3x3 bàsquet.
- A les Corts s'ha col·laborat per coordinar les accions per organitzar un equip d'hoquei herba de persones amb discapacitat intel·lectual, liderat per l'escola Jeroni de Moragues, amb la participació de l'escola Paideia i patrocinat pel FC Barcelona. S'han jugat dos partits, un a l'escola Solc i un altre a l'estadi Pau Negre. A partir d'aquesta iniciativa, s'ha contactat amb la Federació Catalana d'Hoquei i els equips professionals de Catalunya i, a final d'any, la participació ja és de sis equips diferents de tot Catalunya que entrenen a esportistes amb discapacitat. També s'ha coordinat i fet el seguiment de l'activitat esportiva al pati d'un CEIP, per a entrenar-hi un equip de bàsquet de persones amb discapacitat intel·lectual. Finalment, hi ha tingut lloc un partit amistós de futbol sala, emmarcat en la Festa Major del districte i en el torneig de Nadal.
- A Sarrià-Sant Gervasi s'ha participat en diferents actes esportius especials, com ara en una diada d'activitat intercentres amb la inclusió d'escoles d'eucació especial, i en la diada esportiva de Vallvidrera. També s'ha fet el seguiment i la valoració del conveni entre la piscina Dir Diagonal i el Districte de Sarrià-Sant Gervasi, amb la participació de diferents entitats de persones amb discapacitat, coordinades per l'Associació Esportiva BCN.
- A Horta-Guinardó han tingut lloc dues jornades d'esport adaptat dins la campanya *A l'escola fem esport*.
- A Nou Barris s'ha adaptat la cursa del districte perquè hi puguin participar persones amb discapacitat.

CULTURA

Biblioteques

- S'han estudiat les opcions perquè el Consorci de Biblioteques tingui llibres en format sonor.
- A les Corts s'ha promogut l'elaboració d'un "conte a cegues" a les tres biblioteques del districte, dins el marc de la Festa Major de les Corts.
- A Sarrià-Sant Gervasi s'ha desenvolupat un projecte de formació continuada dirigit als voluntaris de la Biblioteca Clarà.

Teatre accessible

- S'ha col·laborat amb el Teatre Lliure en les dues sessions de teatre accessible que s'hi han fet dels espectacles *Mòbil* i *El dúo de la africana* i en la sessió accessible de l'obra *Conte d'hivern* del Festival Grec 2007. El nombre d'assistents es reflecteix a la taula següent:

Obres amb sessions accessibles	Persones amb discapacitat visual	Persones amb discapacitat auditiva
<i>Mòbil</i>	15	9
<i>El dúo de la africana</i>	18	11
<i>Conte d'hivern</i>	22	3
Total	55	23

- Per concretar les sessions accessibles, s'han mantingut reunions amb els responsables del Festival Grec i del Teatre Lliure, i també amb els serveis de transcripció en pantalla i audiodescripció. També s'ha contactat amb l'ONCE per la cessió d'aparells d'audiodescripció als dos teatres. Ateses les característiques físiques del teatre Grec, també hi han col·laborat voluntaris i voluntàries de la Creu Roja per donar suport a les persones amb discapacitat visual.
- S'ha fet difusió de les sessions a les entitats del sector de persones amb discapacitat visual i auditiva.

Museus

- S'ha fet una sessió de formació del personal d'atenció al públic del Museu d'Història de la Ciutat (que engloba el conjunt monumental de la plaça del Rei, el centre d'interpretació del Parc Güell i el Museu

Monestir de Pedralbes), per tal d'oferir coneixements a l'hora d'atendre a les persones amb discapacitat. Aquests espais ofereixen visites guiades per als col·lectius de persones amb discapacitat visual i auditiva, amb mitjans propis i la cessió per part de l'IMD de les emissores d'FM.

- S'ha inaugurat el *Refugi 307*, que també depèn del Museu d'Història de la Ciutat, on s'està treballant en mesures d'accessibilitat, com és la producció d'un plànol en relleu per a persones amb discapacitat visual i visites per a aquest col·lectiu. També s'ha tingut en compte una ruta alternativa per a persones amb problemes de mobilitat a causa de les característiques del refugi.

Altres activitats

- A l'Eixample s'ha fet l'exposició fotogràfica *Segones Versions*, amb fotografies, l'elaboració del guió per al seguiment i la preparació del format de presentació. En el marc de l'exposició s'ha fet la xerrada *Veure pels teus ulls*.
- A Sants-Montjuïc s'ha treballat per garantir l'accessibilitat a la cultura des del disseny del projecte *Pla de cultura de la Marina-Zona Franca*.
- A Gràcia s'ha fet una mostra de joguines accessibles per a persones amb discapacitat visual.
- A Sant Andreu ha continuat el projecte del grup de tabalers, format per 15 persones amb discapacitat intel·lectual. Aquest grup rep l'ajuda d'un monitor especialitzat i té el suport econòmic del Districte per aprendre a tocar instruments de música tradicional catalana. Han fet actuacions públiques amb la resta de grups de tabalers del districte.

ACTIVITATS DE LLEURE PER A INFANTS I JOVES

Activitats estables de lleure per a infants

- Les activitats de lleure estables es desenvolupen al llarg de tot l'any en casals i ludoteques. També es fa la valoració, la proposta i el seguiment dels monitors de suport i/o voluntaris per a nens i nenes integrats/des, als districtes de Ciutat Vella, l'Eixample, Sants-Montjuïc i Horta-Guinardó.
- A Sants-Montjuïc s'ha treballat per garantir l'accessibilitat i la participació d'infants amb discapacitat, tant en actes extraordinaris com en la programació infantil estable del centre Pepita Casanellas, de recent creació.
- A Sarrià-Sant Gervasi, s'ha treballat en el projecte *Anem a la ludoteca el Petit Drac*, amb la participació de set escoles d'educació especial del districte. També en aquest districte, s'ha fet el seguiment i la valoració de l'activitat d'un esplai per a infants de 0 a 4 anys, gestionat per RATIO i subvencionat pel Districte de Sarrià.
- Finalment, s'ha col·laborat amb l'estand del Sector de Serveis Personals del Saló de la Infància, als quals, se'ls ha facilitat monitors de l'ONCE per fer-hi un taller de sensibilització.

Activitats estables de lleure per a adults

- A Ciutat Vella s'ha treballat en el projecte de creació d'un esplai de mar per a persones amb discapacitat, que estaria ubicat en uns locals municipals al porxos del passeig Marítim, amb la col·laboració de l'Institut Municipal de Parcs i Jardins, de l'IMD, d'entitats del sector de persones amb discapacitat i del Club Atlètic Barceloneta.

- El Districte de les Corts hi col·labora amb una activitat estable de lleure per a persones adultes amb discapacitat intel·lectual, en el qual participen 18 persones.

Campanya de vacances d'estiu

- Es participa en l'elaboració de criteris per a la integració d'infants i joves amb discapacitat a les activitats de la campanya d'estiu que promou l'Ajuntament.
- Conjuntament amb els responsables del Sector de Serveis Personals s'han elaborat i arribat a consensuar els criteris i la documentació necessària per sol·licitar monitors de suport. Per tal d'unificar els criteris a tota la ciutat per atorgar l'ajut per monitor de suport, s'ha centralitzat la demanda, que han informat i gestionat els tècnics del Servei de Promoció i Suport als districtes d'acord amb els tècnics d'infància i joventut.
- S'ha fet l'estudi de 230 sol·licituds de monitor, i s'ha assessorat els referents dels districtes sobre la necessitat o no de tenir un suport específic per integrar els infants. En tots els casos, s'ha fet una devolució per escrit a l'entitat sol·licitant i també s'ha fet seguiment d'alguns casos.
- La mitjana de torns que han fet els nens i les nenes amb discapacitat que han tingut monitor de suport a la campanya ha estat de 3,49 torns per nen/nena. Els resultats es poden veure a la taula següent:

Districte	Sol·licituds		Atorgats		Cost	Dies coberts	Activitats diferents
	Nens	Torns	Nens	Torns			
Ciutat Vella	29	137	27	134	20.533,00	258	12
Eixample	40	120	32	92	26.067,00	389	16
Sants-Montjuïc	13	26	8	19	9.163,50	116	4
Les Corts	14	49	9	44	6.822,00	100	5
Sarrià-Sant Gervasi	13	35	10	18	3.659,00	60	7
Gràcia	12	49	7	32	12.873,00	160	7
Horta-Guinardó	20	81	19	78	20.072,00	277	16
Nou Barris	21	70	17	57	15.044,00	299	13
Sant Andreu	15	66	9	40	13.394,00	215	7
Sant Martí	53	193	39	120	36.904,00	489	24
TOTAL	230	826	177	634	164.531,50	2.363	111



- A les Corts i a Sarrià-Sant Gervasi, davant les demandes d'infants nouvinguts que no tenien el certificat de discapacitat atorgat per la Generalitat de Catalunya, tal com estableix la normativa per a la concessió de monitors de suport, s'han atès dotze infants que han fet un total de 39 torns, amb un cost de 9.587€. A banda, al Districte de Sarrià-Sant Gervasi s'han subvencionat dos casals d'estiu especials per a persones amb pluridiscapacitat, amb un import de 4.000€.

2.5.- INTEGRACIÓ EDUCATIVA I SOCIOLABORAL

Es tracta d'un conjunt d'actuacions adreçades a garantir la inclusió social de les persones amb discapacitat pel que fa als àmbits educatius i sociolaborals i, també, a mantenir i a millorar els serveis d'aquests àmbits que depenen de l'IMD.

2.5.1.- INTEGRACIÓ EDUCATIVA

- S'ha treballat conjuntament amb el Consell Escolar Municipal de Barcelona per tal que les accions formatives i informatives que es desenvolupen a l'espai de trobada per a pares i mares incorporin els interessos i les necessitats de les famílies de nens i nenes amb discapacitat integrats a l'escola ordinària.
- Durant el 2007, l'IMD s'ha incorporat al Projecte educatiu de ciutat de Barcelona III (2008-2011). També s'ha participat en el Procés participatiu 2006-2007 i en el Procés de construcció del Pla d'acció 2008-2011. També s'ha fet un assessorament específic sobre l'accessibilitat física i comunicativa a les jornades i als plenaris d'aquest procés participatiu.
- A Sants-Montjuïc s'ha col·laborat amb el Departament d'Educació Física de l'escola Proa, en un projecte que pretén desenvolupar vies de comunicació entre els alumnes de secundària, en relació als alumnes que requereixen necessitats educatives especials.
- A les Corts s'ha participat com a jurat en els Jocs Florals Escolars i s'han mantingut contactes per temes diversos amb les escoles d'educació especial Jeroni de Moragas, Paideia i Esclat.

- S'ha fet promoció de la participació de les escoles d'educació especial a Sarrià-Sant Gervasi i a les Corts en el programa d'audicions per a escolars a l'escola de música Can Ponsic, del Districte de Sarrià-Sant Gervasi.

ACTIVITATS DE SENSIBILITZACIÓ

- A Sarrià-Sant Gervasi, en col·laboració amb el Centre de Recursos Pedagògics, s'hi ha organitzat la Festa dels Sentits 2007, amb la participació de vuit escoles d'educació especial dels districtes de Sarrià-Sant Gervasi i de les Corts. També s'ha participat a la 1a Trobada Pedagògica d'Intercanvi de Bones Pràctiques.
- A Horta-Guinardó s'ha col·laborat amb les entitats del districte en l'organització de taules rodones, en les quals s'ha projectat el vídeo elaborat des del Consell. Se n'han fet tres sessions, a les quals, hi han participat 215 alumnes.
- També s'ha proporcionat suport a diverses escoles i IES d'Horta-Guinardó per a la recerca de recursos humans i tècnics per dur a terme activitats de sensibilització. En col·laboració amb el Centre de Recursos Pedagògics, s'han fet quatre funcions de l'espectacle de titelles *Com-*

panys de barri de la Federació ECOM, a la seu del Districte, amb l'assistència de 168 infants. També se n'han fet cinc sessions al Districte de Sant Martí.

- S'ha preparat i distribuït el còmic *Som capaços* en format paper i en format electrònic PDF a les escoles de primària del Districte d'Horta-Guinardó, a les biblioteques de tot Catalunya, i també a escoles i entitats de fora de Barcelona que ho han sol·licitat. S'han comptat 5.000 descàrregues d'Internet.

2.5.2.- INSERCIÓ LABORAL

EQUIP D'ASSESSORAMENT LABORAL (EAL)

L'EAL és el servei de l'Institut Municipal de Persones amb Discapacitat de Barcelona, creat el 1985, de suport a la integració laboral de les persones amb discapacitat (SSIL extern), inscrit al Registre d'Entitats i Serveis del Departament d'Acció Social i Ciutadania de la Generalitat de Catalunya i finançat per mitjà del conveni de cooperació interadministrativa entre l'esmentat Departament i l'Ajuntament de Barcelona.

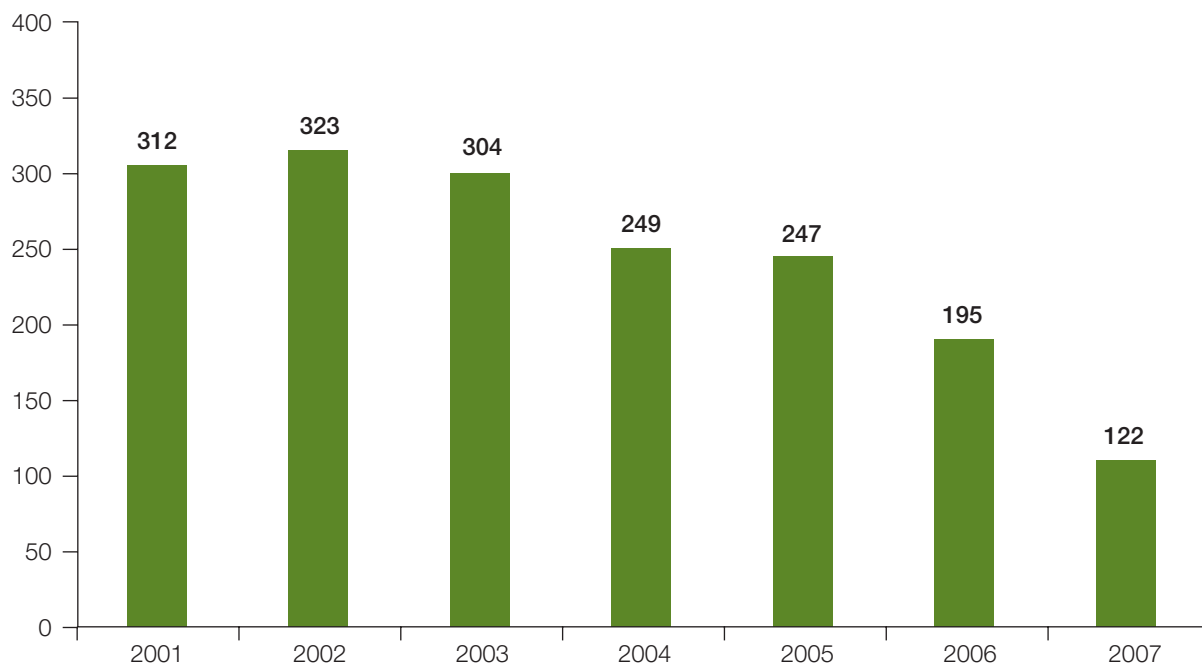
Els resultats globals de l'EAL han estat:

	Any 2007	% respecte al 2006
Nombre de valoracions i orientacions	240	-16%
Nombre d'inscripcions a cursos	158	-12%
Nombre de contractes	260	7%
Nombre de programes individuals de suport o seguiment en:	573	2%
- Recerca activa d'ocupació	250	-10%
- Formació	172	19%
- Ocupació	151	6%
Nombre d'assessoraments legals	280	-12%



SERVEI D'ACOLLIDA, INFORMACIÓ, VALORACIÓ I ORIENTACIÓ

- Total de demandes rebudes: 406
- Total de demandes ateses: 240 (44 en llista d'espera i 122 usuaris no presentats)
- D'aquestes 240 demandes ateses, 99 corresponen a dones (41%) i 141 a homes (59%) . Segons el tipus de discapacitat, la distribució és la següent:
 - Persones amb discapacitat física: 136 (51%)
 - Persones amb discapacitat intel·lectual: 51 (21%)
 - Persones amb malaltia mental: 21 (9%)
 - Persones amb discapacitat auditiva: 19 (8%)
 - Persones amb discapacitat visual: 13 (5%)
- Es constata que el 42% dels usuaris atesos són persones amb pluridiscapacitat: el 33% tenen dues discapacitats i el 9% en tenen de tres tipus.
- També s'ha de considerar l'augment dels casos amb problemàtica social associada. En aquest sentit, cal dir que l'11% de les persones ateses són immigrades.
- De les 240 demandes ateses, 122 són primeres demandes, i 118 corresponen a segones entrevistes (de revisió o complementàries).
- A continuació es detalla el gràfic de l'evolució, al llarg dels darrers quatre anys, del nombre de primeres valoracions dutes a terme:



SERVEI DE FORMACIÓ

Aquest servei du a terme les tasques següents:

- Gestiona la borsa d'ofertes formatives, i n'informa els/les demandants de formació.
- Assessora i gestiona les inscripcions o les matriculacions als cursos, els organitza, quan és necessari, i en fa el seguiment.
- Supervisa els programes individualitzats de suport o seguiment de la formació (que executa l'equip d'educadors i d'educadores).

Borsa d'ofertes formatives

- La taula següent recull el nombre d'usuaris informats i el nombre de matriculats per als diferents tipus de cursos:
 - Ordinari: concertats amb altres entitats i institucions.
 - Específics: concertats amb altres entitats i institucions.
 - Organitzats per l'EAL: inclouen l'oferta de l'Aula Oberta de Formació.

Tipus de curs	Usuaris informats	Usuaris matriculats
Ordinari	30	17
Específic concertat	21	13
Específic EAL	255	128
Total	306	158

- El 41% dels matriculats són dones i el 59% són homes.
- El total d'inscripcions o matrícules que corresponen a usuaris amb les discapacitats següents:
 - Persones amb discapacitat física: 98 (62%)
 - Persones amb discapacitat intel·lectual: 35 (22%)

- Persones amb malaltia mental: 13 (8%)
- Persones amb discapacitat auditiva: 9 (6%)
- Persones amb discapacitat visual: 3 (2%)

- L'EAL ha organitzat set cursos específics: un curs de recerca activa d'ocupació (CRAO) i sis cursos a l'Aula Oberta.

SERVEI D'OCUPACIÓ

El Servei d'ocupació desenvolupa les tasques següents:

- Gestiona la borsa d'ofertes de treball i n'informa els/les demandants de treball.
- Dóna suport a la presentació de les proves d'accés i/o oposicions, assessora els usuaris en les gestions per formalitzar els contractes de treball i en fa el seguiment.
- Supervisa els programes individualitzats de suport o de seguiment (que executa l'equip d'educadors i d'educadores).

Borsa d'ofertes de treball

- S'han obtingut i gestionat 141 ofertes de treball que corresponen al nombre de llocs de treball que es detallen a la taula següent:

Sector	Nombre de llocs de treball
Administració pública	202
Empresa privada	132
Centre especial de treball	59
Total	393

- S'han gestionat un total de 660 informacions a persones que han sol·licitat feina a l'EAL, amb una distribució de 40% de dones i el 60% d'homes.



Contractació

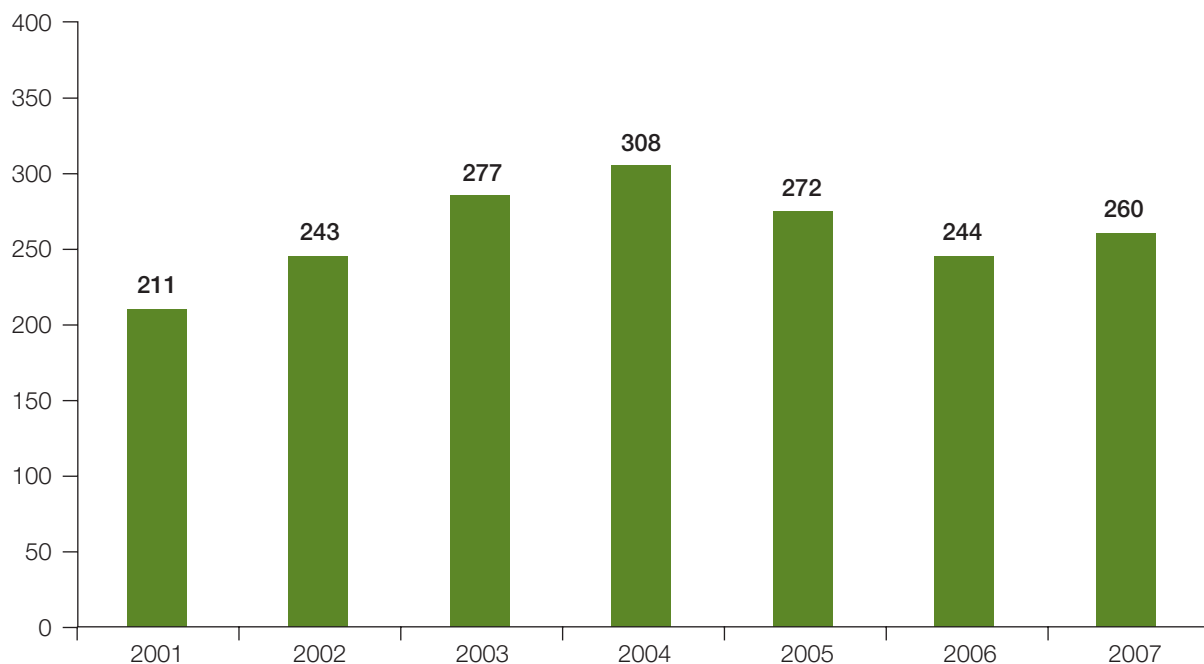
- Finalment, s'han aconseguit 260 contractes laborals, per a 101 dones (39%) i 159 homes (61%).
- La distribució de tipus de contractes i d'empresa és la següent:

Sector	Contractes indefinits	Contractes temporals	Total
Administració pública	7	28	35
Empresa privada	42	147	189
Centre especial treball	7	29	36
Totals	56	204	260

- La relació entre la modalitat de contracte (indefinit o temporal) i el tipus de discapacitat s'aprecia a la taula següent:

Sector	Contractes indefinits	Contractes temporals	Total
Física	33	129	162
Intel·lectual	8	39	47
Malaltia mental	6	12	18
Auditiva	6	14	20
Visual	3	10	13
Total	56	204	260

Nombre de contractes formalitzats per any



SERVEI DE SUPORT

Aquest servei elabora programes individualitzats que van adreçats a la recerca activa, a la formació i a l'ocupació i inclouen les actuacions següents:

- Actuacions d'informació d'ofertes (dedicació de 15 a 20 minuts per usuari i sessió).
- Actuacions d'animació i promoció (dedicació d'1 a 2 hores per usuari i sessió).
- Actuacions específiques de seguiment i de suport, amb una durada més llarga (20 hores per usuari).

Persones ateses

- S'han atès 289 persones, i la seva distribució per tipus de discapacitat és la següent:

- Persones amb discapacitat física:	163 (56%)
- Persones amb discapacitat intel·lectual:	72 (25%)
- Persones amb malaltia mental:	21 (7%)
- Persones amb discapacitat auditiva:	21 (7%)
- Persones amb discapacitat visual:	12 (4%)

- La distribució per gènere és: 34% dones i 66% homes.

Programes individuals

- Per a aquests usuaris s'han elaborat 573 programes individuals, que emmarquen les intervencions professionals següents:

Tipus de programes	Nombre de programes
Suport i seguiment en la recerca activa d'ocupació	250
Suport i seguiment en la formació	172
Suport en l'ocupació	151
Total programes	573



ASSESSORAMENT LEGAL I ADMINISTRATIU

- S'han dut a terme 280 actuacions d'assessorament legal i administratiu.
- Un total de 219 han tingut com a destinataris a usuaris o familiars d'usuaris, amb la distribució següent:
 - Persones amb discapacitat física: 110 (50%)
 - Persones amb discapacitat intel·lectual: 33 (15%)
 - Persones amb malaltia mental: 59 (27%)
 - Persones amb discapacitat auditiva: 13 (6%)
 - Persones amb discapacitat visual: 4 (2%)
- També han atès un total de 61 entitats o professionals.

ALTRES ACTUACIONS PER A LA INSERCIÓ LABORAL

- L'IMD ha participat al projecte EQUAL Barcelona Emprèn en igualtat (2005-2007), promogut des de l'Ajuntament de Barcelona a través de Barcelona Activa. L'objectiu del projecte ha estat promoure la creació i la consolidació d'empreses per part de col·lectius amb especials dificultats, i impulsar nous mecanismes de suport a la creació d'empreses perquè els col·lectius diana identifiquin la creació d'empreses com a una opció de futur professional.
- Conjuntament amb Barcelona Activa i la Direcció de Benestar Social de Barcelona, s'ha promogut la creació de la Xarxa d'inserció sociolaboral de Barcelona. La seva missió és propiciar un marc idoni per compartir, amplificar i reorientar l'estratègia d'inclusió sociolaboral a la ciutat de Barcelona.

- Participació en l'elaboració del Pla estratègic 2008-2010 d'inserció laboral de persones amb discapacitat a Catalunya.
- Participació a les activitats celebrades amb motiu del Dia de l'Emprenedor (14 i 15 de març).
- Jornada de celebració dels 15 anys del Servei d'integració laboral del Vallès de la Federació ECOM.
- S'ha complert la reserva del 5% en l'oferta pública a fi de mantenir almenys el 2% de contractació de persones amb discapacitat a l'Ajuntament. A més, l'IMD continua participant en la Comissió per a la Inclusió de Clàusules Socials en els processos de contractació pública municipal, per tal de controlar que es compleixi la reserva del 2% a les empreses adjudicatàries de més de 50 treballadors.

2.6.- PARTICIPACIÓ I PROMOCIÓ ASSOCIATIVA

Recull un conjunt d'actuacions adreçades a fomentar la participació ciutadana de les persones amb discapacitat i a promoure l'associacionisme en aquest sector.

2.6.1.- PARTICIPACIÓ

- Els representants de les persones amb discapacitat del Consell Rector de l'IMD han participat en el Consell de Ciutat (Sra. Fanny Llorens i Sra. Pilar Díaz), en el Consell d'Habitatge Social (Sra. M. José Vázquez i Sra. M. Carme Riu) i en el Consell de Benestar Social (Sra. Fanny Llorens).
- S'ha donat suport i participat als òrgans municipals de participació de districte següents:
 - Ciutat Vella: Grup de treball
 - Eixample: Taula d'entitats, Grup de treball de la Mostra i Grup de treball de l'Exposició de Fotografies
 - Sants-Montjuïc: Consell de Persones amb Disminució i Comissió d'Accessibilitat i Grup de treball per al Dia Internacional de les Persones amb Discapacitat
 - Les Corts: Comissió d'Accessibilitat, Consell Sectorial i Comissió de treball d'activitats
 - Sarrià-Sant Gervasi: Taula d'entitats i serveis de persones amb disminució
 - Gràcia: Comissió d'Accessibilitat
 - Horta-Guinardó: Consell de Persones amb Disminució i un grup de treball
 - Nou Barris: Taula d'entitats i serveis i Grup d'accessibilitat
 - Sant Andreu: Comissió d'Entitats de Persones amb Discapacitat
 - Sant Martí: Comissió d'Accessibilitat i Pla d'equipaments

	Organismes de participació	Entitats	Reunions	Assistents	Temes tractats	Informes elaborats
Ciutat Vella	1	--	1	10	1	--
Eixample	3	77	9	54	8	1
Sants-Montjuïc	3	33	10	89	14	6
Les Corts	3	43	12	189	16	16
Sarrià-Sant Gervasi	1	24	2	46	6	3
Gràcia	1	32	1	7	2	1
Horta-Guinardó	2	48	9	105	17	3
Sant Andreu	1	41	5	75	5	5
Nou Barris	2	25	13	77	5	10
Sant Martí	2	10	8	87	10	6
Total	19	333	70	739	84	51



GRUPS DE TREBALL

- Es tracta de grups per impulsar i fer el seguiment de projectes concrets que hagin proposat els representants de les persones amb discapacitat al Consell Rector de l'IMD en els quals també participen tècnics municipals. Durant el 2007, s'han constituït els grups de treball amb els nous representants de les persones amb discapacitat del Consell Rector: al Grup de treball sobre el Pla d'equipaments, hi participaran la Sra. Imma Arriaga i la Sra. M. José Vázquez; i al Grup de treball sobre Vida Independent, hi participaran la Sra. M. Carme Riu i la Sra. M. José Vázquez.

COMISSIONS DE PARTICIPACIÓ

- Aquestes comissions temàtiques, les presideix un representant de les persones amb discapacitat del Consell Rector, i estan conformades per entitats i tècnics especialistes en el tema. Les funcions de les comissions són: proporcionar i rebre informació, recollir observacions, suggeriments i propostes. L'any 2007 s'han creat la comissió d'Habitatge i Domòtica i la comissió de la Llei de promoció de l'autonomia personal i atenció a les persones en situació de dependència i de la Llei de serveis socials.
- A la taula que es presenta a continuació s'observa el nombre de reunions, assistents i entitats a les comissions que han tingut activitat l'any 2007:

	Entitats membres	Reunions	Assistents	Assumptes tractats	Informes elaborats
Educació	17	1	7	5	--
Transport	35	2	61	7	--
Urbanisme	33	2	39	11	1
Informació i Comunicació	12	2	33	3	--
Habitatge i Domòtica	46	1	46	4	--
Llei d'autonomia personal i Llei de serveis socials	46	1	47	2	--

COMISSIÓ D'EDUCACIÓ

- S'ha fet una reunió amb un total de set assistents. Formen part d'aquesta comissió les entitats següents: Associació Dones no Estàndards, Federació ECOM, Comissió Ciutadana Pro Integració Escolar, Federació APPS, C.R.E. Joan Amades, Associació de pares de nens sords APANSCE, C.M.E. E. Vil·la Joana, CREDAC Pere Barnils, ASPAYM Catalunya, Associació Catalana de Cecs, APSOCECAT, ASEM Catalunya, Fundació Catalana Síndrome de Down, Associació de pares i mares Vil·la Joana, Associació CRECER, FECAPANSISC, Nexè.
- S'han tractat els temes següents: promoció acadèmica dels alumnes amb necessitats especials derivades d'una discapacitat; espai de trobada per a mares i pares del Consell Municipal Escolar de Barcelona; Projecte educatiu de la ciutat de Barcelona; Pla d'acollida per a nens i nenes amb necessitats especials derivades d'una discapacitat integrats en escola ordinària; integració dels infants amb discapacitat en les activitats de la campanya de vacances per a infants i joves.

COMISSIÓ DE TRANSPORT

- Aquesta comissió ha fet dues reunions, amb un total de 61 assistents. En formen part les entitats: Vocalia de Persones amb Discapacitat de l'AVV de Sant Martí, Vocalia de Persones amb Discapacitat de l'AVV de Porta, Associació MATA, Vocalia de Persones amb Discapacitat de l'AVV de Gran Via-Perú / Espronceda, Vocalia de Persones amb Discapacitat de l'AVV de Sants-Monjuïc, Fundació Privada AMIBA,

FRATER, Associació Nacional CRECER, Associació Catalana de Cecs, Vocalia de Persones amb Discapacitat de l'AVV d'Horta, Federació ECOM, Lliga Reumatològica, ASEM Catalunya, FAVB, ACAPPS, ONCE, Vocalia de Persones amb Discapacitat de l'AVV de l'Esquerra l'Eixample, A.C.I.C., Associació de Dones no Estàndards, Front de Solidaritat amb els Disminuïts Físics, Vocalia de Persones amb Discapacitat AVV de Navas, ACAPPS, Associació Catalana La Il·lar de l'Esclerosi Múltiple, Associació Catalana d'Atàxies hereditàries, Vocalia de Persones amb Discapacitat AVV Barceloneta, Associació Barcelonina de Pensionistes de l'ONCE, Associació Catalana de malalts de Huntinton, ASPAYM Catalunya; Fundació Catalana per a la Paràlisi Cerebral; Associació d'Amputats Sant Jordi; Fundació de Cecs Manuel Caragol; Unió de Persones amb Discapacitat de Catalunya; Associació Catalana per al Parkinson; Federació APPS; Associació de Persones Depenents de Nou Barris.

- Els temes tractats han estat: Servei Públic de Transport Especial; mesures tècniques per minimitzar el *gap* del metro i dels ferrocarrils; nou sistema d'avisos acústics i visuals als autobusos de TMB; reserves d'aparcament per a persones amb discapacitat; seguiment dels treballs de modificació del Codi d'Accessibilitat; pla de parades; accessibilitat al tramvia.
- Per acord de la Comissió de Transport, s'ha creat un grup de treball perquè estudiï la normativa d'ús del Servei Públic de Transport Especial. Aquest grup està format per tres representants de les persones amb discapacitat del Consell Rector, set persones d'altres entitats i sectors de les persones amb discapacitat, a més de dues persones de l'IMD. Durant



el 2007 han tingut lloc tres reunions, a les quals han assistit entre sis i nou persones, i s'hi han tractat els temes següents: a) revisió de l'accessibilitat de vehicles, parades i entorn urbà; b) valoració de la utilització del transport públic regular per part de les persones amb mobilitat reduïda; c) estudi dels casos en què no es pot derivar la demanda de transport especial al transport públic regular.

COMISSIÓ D'URBANISME

- S'han fet dues reunions amb 39 assistents. En formen part les entitats: Associació MATA, Vocalia de Persones amb Discapacitat de l'AVV de Sant Martí, Vocalia de Persones amb Discapacitat de l'AVV de Porta, Associació de Veïns de la Barceloneta, Front de Solidaritat amb els Disminuïts Físics, Vocalia de Persones amb Discapacitat de l'AVV de l'Esquerra l'Exemple, Vocalia de Persones amb Discapacitat de l'AVV d'Horta, Federació ECOM, Vocalia de Persones amb Discapacitat de l'AVV de Gran Via-Perú / Espronceda, ASEM, FAVB, Vocalia de Persones amb Discapacitat de l'AVV del Sud-oest del Besòs, Federació APPS, ONCE, CRECER, Lliga Reumatològica Catalana, Associació de Dones no Estàndars, ASPAYM Catalunya, FRATER, Associació Barcelonina de Pensionistes de l'ONCE, Associació Catalana La llar de l'Esclerosi Múltiple, Associació Catalana de Cecs, ACAPPS, Associació de Disminuïts de Sants-Montjuïc, Associació Catalana per al Parkinson, Associació d'Amputats Sant Jordi, Associació d'Afectats de Còlon Irritable de Catalunya, Unió de Persones amb Discapacitat de Catalunya, Fundació Catalana per a la Paràlisi Cerebral, Associació Catalana d'afec-

tats de Cistitis Intersticial, Associació de Persones Depenents de Nou Barris, Fundació de Cecs Manuel Caragol i ACIC.

- Els temes tractats han estat els següents: balanç del Pla d'accessibilitat 1996-2006; obres de cobertura de la Gran Via; accessibilitat a les platges i Servei de Suport al Bany; balanç de la *Campanya per a la millora de l'accessibilitat del petit comerç*; àrees de jocs infantils integradores i accessibles; instal·lació de semàfors sonors; projecte les Arenes; projecte barri de la Marina; accessibilitat als vàters químics i públics de la ciutat; accessibilitat a fires i estands; seguiment dels treballs de modificació del Codi d'Accessibilitat.
- S'ha elaborat un informe sobre el seguiment de les obres de cobertura de la Gran Via.

COMISSIÓ D'INFORMACIÓ I COMUNICACIÓ

- Aquesta comissió ha fet dues reunions, amb un total de 33 assistents de les entitats: Centre Recreatiu i Cultural de Sords (CERECUSOR), ONCE, Federació de Sords de Catalunya FESCOCA, Associació Catalana per a la Promoció de les Persones Sordes (ACAPPS9, Asociación de Sordociegos de España en Catalunya (ASOCIDE), Federació Catalana de Familiars de Malalts Mentals (FECAFAMM), Associació de Paràlisi Cerebral (ASPACE), Associació Catalana de Cecs i Disminuïts Visuals (ACCDV), Associació Catalana per a la Integració del Cec (ACIC), Casal de Sords de Barcelona, Associació Catalana pro Persones Sordcegues (APSO-CECAT), Asociación de Implantados Cocleares de España (AICE).

- S'hi han treballat els temes següents: presentació de la proposta del sistema de teleassistència domiciliària per a persones amb deficiències auditives; teatre accessible, amb la creació d'una subcomissió de treball sobre el tema, recollida de temes per a treballar-los en el nou mandat.
- La Subcomissió de Teatre Accessible ha treballat per tal de trobar un consens amb les entitats per establir una proposta de bones pràctiques referida al teatre. En formen part vuit entitats, que s'han reunit en sis ocasions. Han assistit a la reunions 10 persones i s'han elaborat dos informes. Els temes tractats han estat: estructura del document de bones pràctiques, aspectes que cal tenir en compte a l'hora de fer una obra de teatre accessible, les necessitats de les persones amb discapacitat visual, ajuts tècnics, necessitats de recursos humans, i necessitats de les persones sordcegues.

COMISSIÓ D'HABITATGE I DOMÒTICA

- Aquesta comissió ha fet una reunió, hi han assistit 46 persones de les entitats següents: Taller el Xop CCL, Oficina de Vida Independent, Taller Escola Barcelona, Grup Corporatiu TEB, Associació Catalana la Llar de l'Afectat d'Esclerosi Múltiple, Fundació Malalts Mentals de Catalunya, UPDISCAT, AICE, Vocalia de Persones amb Discapacitat de l'AVV de barri de Porta, Associació Catalana per al Parkinson, Associació Catalana d'Hemofilia, Associació MATA, Associació Taller Ocupacional Ariadna, Associació Centre d'Higiene Mental de les Corts, Fed. Plataforma d'Entitats de Persones amb Discapacitat de les Corts, Federació APPS,

ACAPPS, Vocalia de Persones amb Discapacitat de l'AVV de l'Esquerra de l'Eixample, Escola Moragas, Crecer Catalunya, Lliga Reumatològica Catalana, APSOCECAT, GSIS, GSISDOS i Fundació Jacinta Sastrada, Associació d'Amputats Sant Jordi, Vocalia de Persones amb Discapacitat de l'AVV de Sant Martí, Vocalia de Persones amb Discapacitat de l'AVV de l'Esquerra de l'Eixample, AMIBA, Associació Espina Bífida, AREP, Vocalia de persones amb discapacitat de l'AVV d'Horta, ASEM Catalunya, FAVB, ONCE, Associació FRATER, ACCDV, Associació Dones no Estàndards, Associació Esclat, FESOCA, AFAP, Fundació privada catalana tutelar de discapacitats psíquics, ASPAYM Catalunya, Confederació ECOM, Fundació Catalana per a la Paràlisi Cerebral, ASPACE.

- S'hi han tractat els temes següents: habitatge accessible; habitatge assequible; tecnologies aplicades a la llar; accés a l'oferta pública d'habitatge.
- S'han creat tres subcomissions: la Subcomissió d'Habitatge i Domòtica, amb nou entitats, onze assistents a una reunió i dos temes tractats; la Subcomissió d'Habitatge accessible i habitatge assequible, amb set entitats membres, vuit assistents a una reunió i quatre temes tractats; i la Subcomissió d'Habitatge adequat per a persones amb discapacitat intel·lectual i trastorn mental, amb vuit entitats, dotze assistents a una reunió i un assumpte tractat.



COMISSIÓ DE LA LLEI DE PROMOCIÓ DE L'AUTONOMIA PERSONAL I ATENCIÓ A LES PERSONES EN SITUACIÓ DE DEPENDÈNCIA I DE LA LLEI DE SERVEIS SOCIALS

- Aquesta comissió ha fet una reunió, amb un total de 47 assistents. En formen part les entitats: Associació PMM, DAU, ILLESCAT, FECA-PANSISC, APSOCECAT, Fundació Catalana Tutelar ASPANIAS, Vocalia de persones amb discapacitat de l'AVV de l'Esquerra de l'Eixample, Fundació Malalts Mentals de Catalunya, L'Alba Centre Especial i UME, Vocalia de persones amb discapacitat de l'AVV del barri de Porta, FEMAREC, Fundació Hospitalitat de la Mare de Déu de Lourdes, Federació ACAPPS, Oficina de Vida Independent, FECAFAMM, Centre de Recursos ASPACE, Vocalia de Persones amb Discapacitat de l'AVV de l'Esquerra de l'Eixample, Associació MATA, Associació de

Pensionistes i Jubilats de l'ONCE, Acció Psoríasi, GAEM Grup d'afectats d'Esclerosi Múltiple, Federació APPS, ALDEC, Fundació Catalana per a la Paràlisi Cerebral, FRATER, Vocalia de Persones amb Discapacitat de l'AVV de Sant Martí, Associació Catalana "La llar" de l'Afectat d'Esclerosi Múltiple, Sinia, Federació de Centres Especials de Treball de Catalunya, Escola Guimbarda, Fundació Tallers de Catalunya, Coordinadora de les Corts, UPDISCAT, ONCE, ASPAYM Catalunya, CRECER Catalunya, Associació d'Amputats Sant Jordi, Associació Catalana per al Parkinson, AREP, Centre d'Higiene Mental de les Corts, CPB SSM, ACICDV, AICE, Nexe Fundació, Jo Existeixo, AREP, Escola Especial Paideia.

- Els temes tractats han estat dos: la implantació de la Llei d'autonomia personal, i la Llei de serveis socials.

2.6.2.- ASSOCIACIONISME

SUBVENCIONS

Convocatòria de ciutat

- S'ha assessorat els tècnics municipals del sector de serveis personals per a l'estudi i la valoració dels projectes que han presentat entitats del sector de persones amb discapacitat. Han rebut subvenció 86 entitats per a un total de 90 projectes, amb un import total de 289.427€.

Àrea	Entitats que han rebut subvenció	Subvencions sol·licitades	Subvencions atorgades	Import total (€)
Esports	31	47	32	92.451
Participació ciutadana	12	14	12	33.000
Drets civils	10	12	11	29.500
Dones	2	5	2	8.000
Joventut	2	6	2	2.100
Cultura	1	5	1	3.000
Benestar social	20	54	22	90.076
Salut pública	6	13	6	22.300
Relacions ciutadanes	0	0	0	0
Civisme i convivència	0	3	0	0
Immigració	1	1	1	3.000
Salut pública	1	1	1	6.000
Totals	86	161	90	289.427



Convocatòries de districte

- Els tècnics de l'IMD ubicats als districtes municipals han elaborat informes de la totalitat dels projectes presentats. El nombre de subvencions atorgades ha estat de 102, les quals sumen un import total de 98.417€. A continuació es presenta el resum de la distribució de les sol·licituds, dels atorgaments i dels imports de les subvencions:

Districte	Entitats que han rebut subvenció	Subvencions sol·licitades	Subvencions atorgades	Import total (€)
Ciutat Vella	1	1	1	1.300
Eixample	6	9	8	6.500
Sants-Montjuïc	9	10	10	12.100
Les Corts	11	14	14	6.200
Sarrià-Sant Gervasi	10	18	14	10.500
Gràcia	6	6	6	12.600
Horta-Guinardó	18	31	29	32.090
Nou Barris	5	6	5	4.850
Sant Andreu	4	4	4	2.150
Sant Martí	9	12	11	10.127
Totals	79	111	102	98.417

PROMOCIÓ DE LES ENTITATS DEL SECTOR

- A començament d'any, es va organitzar una sessió formativa per a tècnics de l'IMD sobre la base de dades municipal ASIA, on es troba actualment la informació de les entitats i dels equipaments de persones amb discapacitat.
- Durant el 2007, s'han actualitzat d'una manera sistemàtica les fitxes dels districtes de l'Eixample, Gràcia i Nou Barris, i també les fitxes d'altres districtes de les quals ha arribat informació actualitzada. També s'ha iniciat l'explotació de dades en els nous formats que permet la base de dades municipal.
- S'ha introduït un nou camp a la base de dades ASIA per tal que es pugui annexar un enllaç a una fitxa descriptiva de les condicions d'accessibilitat en aquells casos que es consideri necessari, més enllà de la classificació d'accessibilitat que correspongui a l'equipament.
- El president i/o la gerent de l'Institut han mantingut 43 reunions 30 entitats, per tractar qüestions vinculades a l'actualitat del món associatiu de les persones amb discapacitat de la ciutat. També han assistit a 29 actes organitzats pel sector de persones amb discapacitat.

Mostres d'entitats

- S'ha facilitat la participació d'entitats del sector de persones amb discapacitat a les mostres d'entitats i s'han dut a terme accions per garantir l'accessibilitat dels espais a diferents mostres dels districtes de Ciutat Vella, Eixample, les Corts, Sant Andreu, Sant Martí i a la Fira d'Entitats de Sants-Montjuïc. Al districte de Gràcia, a més, s'ha instal·lat un anell magnètic a la carpa d'activitats.

Dia Internacional de les Persones amb Discapacitat i altres actes

- Amb motiu de la celebració del Dia Internacional de les Persones amb Discapacitat, s'han organitzat actes als districtes de l'Eixample, Sants-Montjuïc, les Corts, Horta-Guinardó, Nou Barris i Sant Martí.
- S'ha donat suport a l'Associació Catalana de Cecs i Disminuïts Visuals (ACCDV) per a l'organització d'Expolupa.

Campanyes de civisme i sensibilització

- Al districte de Sarrià-Sant Gervasi, i en el marc dels actes de la festa major de Sarrià, s'hi ha fet una "caminada a cegues", amb la col·laboració de l'ONCE .
- Pla de civisme. Al districte de Sants-Montjuïc s'han fet activitats de sensibilització als Jardins de la Mediterrània, amb la col·laboració de la Federació ECOM. Al Districte d'Horta-Guinardó s'ha preparat un circuit per a cadires de rodes, amb la col·laboració de l'ONCE, a la Jornada de Mobilitat Sostenible en el marc del Saló Interactiu de la Guàrdia Urbana.

Suport a entitats

- S'ha fet la reedició de la *Guia d'entitats de Gràcia*, que inclou les entitats del sector de persones amb discapacitat i de salut d'aquest Districte.



2.7.- RECERCA I CONEIXEMENT

Es tracta d'un conjunt d'actuacions per conèixer la realitat i les problemàtiques de les persones amb discapacitat, per estudiar, analitzar i dissenyar serveis, recursos i ajudes tècniques i per proposar, fomentar i desenvolupar projectes innovadors en aquest camp.

2.7.1.- CONEIXEMENT DE LA POBLACIÓ

- El Projecte Usuari recull les dades de les persones amb discapacitat que ha atès l'Institut Municipal de Persones amb Discapacitat. En aquesta base de dades, n'hi consten 21.627. S'han produït 13 explotacions postals de les dades.
- A partir de les dades de població amb certificat de disminució de la ciutat de Barcelona que ens ha facilitat la Generalitat de Catalunya s'han fet diferents estudis i aplicacions en funció de diferents variables (gènere, edat, tipus i grau de discapacitat, barem de mobilitat reduïda i de tercera persona i districte municipal).

2.7.2.- PROJECTES EUROPEUS

DECLARACIÓ DE BARCELONA

- Durant l'any 2007 s'han adherit a la Declaració de Barcelona les ciutats alemanyes de Köln i Naumburg. El total de ciutats signants de la Declaració és de a 359.

2.7.3.- OBSERVATORI EUROPEU CIUTATS I POBLES PER A TOTHOM

- Es tracta d'un projecte que promou l'IMD amb els objectius següents:

1. Potenciar la participació ciutadana i treballar per aconseguir que les ciutats i els pobles siguin l'entorn en el qual totes les persones puguin viure, formar-se, treballar i desenvolupar-se personalment amb un total respecte a la diversitat.

2. Conèixer la situació de les ciutats quant a l'accessibilitat i reconèixer i analitzar la informació sobre l'estat de les ciutats o pobles, i també observar l'evolució de cada ciutat o poble.

3. Promoure l'intercanvi d'experiències per tal d'afavorir el desenvolupament de les polítiques més adients, mitjançant la difusió de les bones pràctiques desenvolupades per les ciutats en els diferents àmbits d'actuació i la creació d'espais de debat per a les administracions i entitats implicades.

- S'ha continuat duent a terme les funcions de la Secretaria de l'Observatori i la gestió de la pàgina web <<http://www.bcn.cat/europeforall>>. Les activitats de secretaria s'han centrat en la gestió del web, el recull de bones pràctiques i la traducció d'algunes d'aquestes pràctiques a l'anglès, l'assessorament en la publicació de les bones pràctiques i les activitats de comunicació i informació mensual amb els municipis i entitats adherits.

- Durant el 2007 han tingut lloc dues reunions del Consell Consultiu de l'Observatori, celebrades a la ciutat de Reus i de Lleida. Els temes tractats han estat l'organització de la propera Assemblea

General de l'Observatori el mes de novembre de 2008 a la ciutat de Dublín, la modificació dels indicadors de l'accessibilitat de les ciutats, la col·laboració amb la Comissió d'Inclusió Social i Democràcia Participativa de l'Organització Ciutats i Governos Locals Units, i també altres aspectes generals del funcionament de l'Observatori.

- Durant el 2007 s'han incorporat al projecte dues ciutats, de manera que l'any finalitza amb un total de 64 ciutats. Són membres de l'Observatori els ajuntaments de les ciutats següents: Alcalá de Guadaíra, Alcorcón, Alacant, Amposta, Andorra, Arbúcies, Argentona, Badalona, Banyoles, Barakaldo, Barcelona, Bedford, Blanes, Bologna, Castenaso, Copenhaguen, Donostia-San Sebastián, Dublín, Elda, Elx, Esplugues de Llobregat, Falset, Ferrara, Ferreries, Fontaine-l'Evêque, Formigine, Granollers, Guardiola de Berguedà, Haifa, Helsinki, Jerusalem, la Pobla de Segur, la Seu d'Urgell, Leeds, l'Hospitalet de Llobregat, Lisboa, Lleida, Luxemburg, Mataró, Navàs, Newcastle upon Tyne, Palma de Mallorca, Reus, Rubí, Sabadell, Sant Boi de Llobregat, Sant Cugat del Vallès, Sant Feliu de Llobregat, Sant Just Desvern, Sant Pere de Ribes, Santa Coloma de Gramenet, Sitges, Estocolm, Tàrraga, Toledo, Torelló, Tremp, Valls, Vic, Vigo, Vilafranca del Penedès, Vilamitjana, Vilanova i la Geltrú i Saragossa.
- L'Observatori compta amb un total de 17 entitats col·laboradores. Durant el 2007 s'hi han adherit quatre entitats noves, una de les quals ha substituït la Nordic Cooperation on Disability, que se n'ha donat de baixa a causa del canvi dels seus objectius. Les entitats membres són les següents: Access For All, Associació Catalana de Cecs i Disminuïts Visuals, Associació de

Persones Depenents de Nou Barris, Disminuidos Físicos de Aragón, Dones No Estàndards, EIDD Design for All Europe, EuCAN-European Concept for Accessibility Network, European Disability Forum, Federació APPS, Federació ECOM, IES Alcalá-Departamento de Servicios Socioculturales y a la Comunidad, Info-Handicap/EuCAN-European Concept for Accessibility Network, Institut Universitari d'Estudis Europeus - Projecte ACCEPLAN, National Disability Authority, ONCE Catalunya, Sosmatic i Design For All Foundation.

- S'hi han incorporat nou bones pràctiques al llarg de l'any, i es finalitza l'any amb un total de 75 bones pràctiques.
- S'ha mantingut la vinculació de l'Observatori Europeu a l'Observatori Barcelona, promogut pel Departament de Recerca i Coneixement del sector de serveis personals de l'Ajuntament, com a secció específica dedicada al col·lectiu de les persones amb discapacitat.

2.7.4.- DOCÈNCIA

- Màster en *Atenció precoç i família*, organitzat per la Facultat de Psicologia, Ciències de l'Educació i de l'Esport Blanquerna-Universitat Ramon Llull.
- Docència al cursos *Atenció global al nen i a la família*, organitzat per l'Associació Catalana d'Atenció Precoç en l'edició de Lleida i de Barcelona.
- Els EIPI han supervisat la formació en pràctiques de dos estudiants del màster en Atenció precoç i família, organitzat per la Universitat Ramon Llull.
- Participació en el comitè científic del Congrés Internacional "Famílies, discapacitat i calidad de



vida", organitzat per la Facultat de Psicologia, Ciències de l'Educació i de l'Esport Blanquerna i la Federació APPS, els mes de març de 2007.

- Participació en el Primer Congreso Interdisciplinar de Atención Temprana, celebrat a Toledo, organitzat per la Federación Estatal de Asociaciones de profesionales de Atención Temprana.
- Jornada de divulgació, reflexió i debat sobre les mesures alternatives a la contractació de persones amb discapacitat. Escola d'Administració Pública.
- Seminari de prospecció laboral i suports a la inserció laboral per a treballadors amb discapacitat, organitzat per la Federació ECOM.

- Docència al curs d'eines per al tècnic d'inserció laboral i l'educador de col·lectius de riscos, organitzat per FEMAREC.
- Jornada sobre l'any europeu d'igualtat d'oportunitats i administracions públiques, organitzada per l'Escola d'Administració Pública de Catalunya. Presentació de la bona pràctica La preparació d'oposicions amb reserva de plaça per a persones amb discapacitat.
- Intervenció a la taula *rodona Handicapé dans la Ville: citoyen à part entière ou citoyenne à part?*, organitzat pel Conseil Lyonnais pour les Respect des Droits a la ciutat de Lió.

2.8.- ENFORTIMENT I MILLORA DE L'IMD: ORGANITZACIÓ I SERVEIS

Recull un conjunt d'actuacions per mantenir i millorar l'estructura i els recursos propis de l'IMD, per assolir els seus objectius generals i els concrets que estableix el Programa d'actuació municipal.

2.8.1.- ACTUACIONS DE MILLORA

QUALITAT DEL SERVEI

- L'IMD ha obtingut el certificat de qualitat ISO 9001:2000 per a les activitats de Disseny i Desenvolupament de cursos de Formació Ocupacional, Desenvolupament del Servei d'Inserció Laboral, Desenvolupament d'Assessorament Legal, i Desenvolupament d'Atenció al Públic.
- També s'ha superat satisfactòriament la primera auditoria de seguiment ECA CERT, SAU.

2.8.2.- RECURSOS HUMANS, FORMACIÓ I GESTIÓ D'EXPEDIENTS

- El nombre total de persones que configuren la plantilla de l'IMD en acabar l'any 2007 és de 71 persones. L'estructura dels llocs de treball és la següent:

Categoria	Treballadors i treballadores	%
Gerència	1	1
Tècnics superiors	12	17
Tècnics mitjans	28	40
Administratius d'administració general	2	3
Tècnics auxiliars d'activitats socials	12	17
Auxiliars pràctics d'activitats socials	11	16
Auxiliars pràctics d'administració general	3	4
Xòfer (auxiliar pràctic d'administració especial)	1	1
Subalterns	1	1
Total	71	100

- S'han convocat dos processos de selecció amb convocatòria pública en relació a la constitució de la borsa de treball de tècnics auxiliars d'activitats socials.

FORMACIÓ

- Durant l'any 2007, 87 treballadors i treballadores de l'Institut han participat a les 26 accions formatives segons la distribució següent:

Tipus d'acció formativa	Accions formatives	Alumnes
Formació FOCO	12	67
Formació demanada pels treballadors/es	9	10
Jornades i congressos demanats pels treballadors/es	5	10
Jornades i congressos oferts per l'IMD	--	--
Cursos oferts per l'IMD	--	--
Total	26	87

Gestió d'expedients administratius

- S'han gestionat 111 expedients administratius.
- S'han dut a terme 45 accions administratives destinades a compres i manteniment.

3

Activitat institucional



3.1.- ACTIVITAT DEL CONSELL RECTOR I DE LA COMISSIÓ EXECUTIVA

Durant l'any 2007, s'han fet quatre reunions: dues del Consell Rector i dues de la Comissió Executiva. Dels temes tractats, cal destacar-ne els següents:

- Presentació i aprovació de la Memòria i dels comptes anuals del 2006, del Programa marc de l'IMD del 2007, amb les aportacions dels representants de les persones amb discapacitat, i del pressupost i la plantilla de personal per al 2008. Informació de l'actualització dels preus públics dels serveis residencials per a l'any 2008. Informació de les actuacions i resultat dels anys 2004-2006 del Programa d'actuació municipal 2004-2007. Informació sobre el procés d'elaboració del Programa d'actuació municipal 2008-2011 i del procés de participació corresponent.
- Constitució del Consell Rector i de la Comissió Executiva. Presentació dels nous representants després dels processos electorals de representants de les persones amb discapacitat al Consell Rector de l'IMD i de les eleccions municipals. Nomenament dels membres de la Comissió Executiva. Designació dels presidents de les comissions de participació de l'IMD.
- Informació de convenis: per a la creació de serveis, entre el Departament d'Acció Social i Ciutadania, l'Ajuntament de Barcelona i les entitats Esclat, Fundació Pere Mitjans, Associació Cívica d'Ajuda Mútua i Associació Civader; amb la Universitat Politècnica de Catalunya per a l'estudi sobre el disseny d'un logotip identificador d'espais.
- Seguiment específic del Programa de l'Institut: servei públic de transport especial, l'espai de l'IMD a la mostra La ciutat i les persones, línies

bàsiques del futur Programa d'Habitatge per a persones amb discapacitat, commemoració del Dia Internacional de les Persones amb Discapacitat, difusió de la Convenció Internacional sobre els Drets de les Persones amb Discapacitat i lliurament de l'edició actualitzada de la publicació *Barcelona: Actuacions municipals per a les persones amb discapacitat*, campanya d'accessibilitat al petit comerç, projecte *Per a l'autonomia personal i la vida independent*, seguiment del Pla d'equipaments amb la Generalitat de Catalunya, campanya de monitors de suport per a l'estiu 2007, organització de la sessió de participació amb les entitats del sector per al Pla d'actuació municipal 2008-2011.

Reunions extraordinàries amb els representants de les persones amb discapacitat del Consell Rector. Tres reunions per tractar els temes següents: resultats del Programa d'actuació municipal 2004-2007, propostes per al Programa de l'IMD del 2007, informació de la normativa de les eleccions dels representants de les persones amb discapacitat a l'IMD, i reunió del president i vicepresident de l'IMD amb els nous representants de les persones amb discapacitat, per establir el sistema de participació i representació en actes públics de l'IMD.

Els representants de les persones amb discapacitat han tingut una participació activa a diversos actes públics: roda de premsa per presentar-hi el projecte *Per a l'autonomia personal i la vida independent*, el fòrum sobre *El greuge comparatiu econòmic de les persones amb discapacitat de la ciutat de Barcelona* i l'acte de presentació de la Convenció Internacional sobre els Drets de les Persones amb Discapacitat. També han participat en el Consell de Ciutat, el Consell Municipal d'Habitatge Social i en el Plenari del Consell Municipal de Benestar Social, en el qual es va presentar el treball de les comissions de participació de l'IMD.



3.2.- CONVENIS I PACTES DE COL·LABORACIÓ

L'ANY 2007, L'IMD HA SIGNAT ELS CONVENIS SEGÜENTS:

- En el marc del desenvolupament del Pla d'equipaments, s'han signat tres convenis de col·laboració, per a la creació i posada en funcionament de serveis socials d'atenció a persones amb discapacitat, entre el Departament d'Acció Social i Ciutadania de la Generalitat de Catalunya, l'Ajuntament de Barcelona (IMD i districtes de Ciutat Vella, Sants-Montjuïc i Sant Martí) i les entitats següents: Associació Civader, ASPACE i Fundació Catalana per a la Paràlisi Cerebral (Sant Martí).
- Acord d'annex pel 2007 al conveni signat el 2003, entre l'Ajuntament de Barcelona (ICUB i IMD), el Comitè Català de Representants de Minusvàlids (COCARMI) i el Foment de les Arts i el Disseny (FAD), per a la col·laboració en el projecte INCLUSIVESTUDIO.com.
- Conveni amb la Càtedra d'Accessibilitat de la UPC, per a l'estudi sobre el disseny d'un logotip identificador d'espais parcialment adaptats.
- Acord de col·laboració amb Barcelona Activa SPM SA per a l'elaboració del projecte *Barcelona per la qualitat de vida, la cohesió i amb oportunitats per a les persones.*

L'IMD MANTÉ O ES RENOVA ELS CONVENIS SEGÜENTS:

- Amb la Generalitat i les entitats ACAM, ESCLAT i la Fundació Pere Mitjans, per al desenvolupament del Pla d'equipaments.
- Amb el Departament d'Acció Social i Ciutadania de la Generalitat de Catalunya, el Districte de les Corts i la Coordinadora d'Entitats pro Persones amb Discapacitat, per a la creació d'un centre ocupacional.
- Amb la Universitat Politècnica de Catalunya i l'Ajuntament de Barcelona (Grup de Treball per a la Millora de l'Accessibilitat i Institut Municipal de Persones amb Discapacitat), per promoure actuacions que contribueixin a millorar l'accessibilitat a la ciutat.
- Entre l'Institut Municipal del Paisatge Urbà i la Qualitat de Vida (IMPUIQV) i l'IMD, pel desenvolupament de la campanya *Comerç Accessible*.
- Amb l'Associació Oficina de Vida Independent (OVI), col·laboració en el desenvolupament del projecte pilot elaborat per l'OVI per al projecte *Per a l'autonomia personal i la vida independent*.
- Amb Central Hostel Point SL, GRUPDEM, Antonio Casado y CIA SL y CLECE SA, per a les pràctiques d'integració laboral.
- Amb Barcelona Activa SPM i la Direcció d'Acció Social de l'Ajuntament, per promoure la Xarxa d'Inserció Sociolaboral de Barcelona.
- Entre Barcelona Activa SPM i l'IMD per a les accions del projecte EQUAL *Barcelona Emprèn en igualtat (2005-2007)*.

- Amb l'Institut de Prestacions d'Assistència Mèdica al Personal Municipal (PAMEM) per a la prestació de serveis higienicosanitaris a les residències Amílcar i Valladaura de l'IMD.
- Amb el Consorci per a la Normalització Lingüística (CNL Barcelona), per a la formació en llengua catalana dins l'Aula Oberta de l'IMD.
- Amb l'Institut de Cultura de Barcelona, el Comitè Català de Representants de Minusvàlids (COCARMI) i el Foment de les Arts Decoratives (FAD) per fomentar el disseny accessible.
- Amb l'Institut Català d'Assistència i Serveis Socials (ICASS) pel que fa a la gestió de les residències Valladaura i Amílcar.
- Amb la Universitat de Barcelona per a la borsa de treball d'estudiants amb disminució (signat el 1993), i amb la Universitat Politècnica de Catalunya per a la investigació i la docència (signat el 1991).
- Amb diverses entitats, com la Federació ECOM, la Fundació Institut Guttmann i la Fundació Tutelar ASPANIAS, per col·laborar en accions de formació, informació, divulgació i elaboració de propostes. Amb l'Institut de Treball i Serveis Socials (INTRESS), per col·laborar en temes d'inserció laboral. Amb l'Associació Catalana per a la Promoció de les Persones Sordes (ACAPPS), per al foment de la integració laboral. I amb l'Associació ESCLAT per a l'estudi, promoció i desenvolupament d'iniciatives per fomentar l'autonomia personal i la millora de la qualitat de vida de les persones amb discapacitat, en especial la d'aquelles persones amb greus afectacions.

- Amb l'Entitat Metropolitana del Transport i l'Ajuntament, per al servei públic de transport especial.

L'INSTITUT PARTICIPA EN ELS CONVENIS SEGÜENTS:

- Amb la Federació APPS, per al projecte *Suport a les famílies de persones amb retard mental* i amb la Fundació Catalana Síndrome de Down, per a la promoció de l'autonomia de les persones amb discapacitat intel·lectual i per al projecte *Me'n vaig a casa*.
- Conveni entre la Creu Roja de Barcelona i l'Ajuntament per al foment del voluntariat.
- Conveni de col·laboració entre el Departament d'Acció Social i Ciutadania de la Generalitat de Catalunya i l'Ajuntament, en matèria d'equips de serveis socials 2005-2007.
- Conveni marc de l'Ajuntament de Barcelona amb el Departament d'Acció Social i Ciutadania de la Generalitat de Catalunya, per a serveis socials per a persones amb discapacitat.
- Amb la Diputació de Barcelona, per a l'Observatori Europeu Ciutats i Pobles per a Tothom.
- Amb diverses entitats (Fundació Pere Mitjans, Institució Sant Medir, Escola Taller Barcelona), per al seguiment de la cessió de solars o locals municipals.



L'IMD TAMBÉ COL·LABORA AMB:

- L'Entitat Metropolitana del Transport, Transports Metropolitans de Barcelona, les direccions de Serveis d'Acció Social i de Serveis de Participació Social, l'Institut de Parcs i Jardins, l'Institut de Cultura, l'Institut Barcelona Esports, Barcelona Activa, l'Institut del Paisatge Urbà i la Qualitat de Vida i la Direcció de Comunicació i Qualitat.
- l'Institut Municipal d'Educació, el Sector de Serveis Urbans i Medi Ambient, el Gabinet Tècnic de Protocol, l'Institut Municipal de l'Habitatge, i el Consorci de Turisme, entre d'altres.

L'IMD ha donat resposta a les preguntes, precís i proposicions que han formulat els grups municipals de l'oposició. S'han contestat 23 peticions, que han suposat 54 preguntes i precís específics sobre els temes següents: pressupost, despeses i plantilla de l'IMD, transport especial, mobilitat i accesibilitat, atenció a domicili, integració en el lleure, integració laboral, subvencions de l'IVTM i adaptació d'habitatges, entre d'altres.

També s'han contestat dues peticions d'informació de la Síndica de Greuges de Barcelona i tres peticions del Síndic de Greuges de Catalunya.

3.3.- RELACIONS INSTITUCIONALS

PARTICIPACIÓ EN ORGANISMES

L'IMD ha participat, com a membre, als organismes següents:

- Grup Municipal de Treball per a la Millora de l'Accessibilitat
- Consell Municipal de Formació Professional i Ocupacional
- Comissió per a la inclusió de clàusules socials en els processos de contractació pública
- Fundació Patronat Institut Guttmann
- Consell Social i de Participació de l'Institut Guttmann
- Comitè organitzador de la Fira Minusval-Gerontalia de Lleida
- Pla estratègic metropolità de Barcelona
- Grups de treball del Consell d'Accessibilitat de la Generalitat de Catalunya

ORGANITZACIÓ D'ACTES INSTITUCIONALS

Eleccions 2007 de representants de les persones amb discapacitat al Consell Rector

- La votació va tenir lloc el 17 de març, amb una participació de 2.523 persones (1.968 per correu i 555 presencials) que van escollir entre les 13 candidatures admeses i un total de 22 candidats i candidates.
- Per a la difusió sobre el procés, s'han dut a terme les accions següents:
 - Difusió als mitjans de comunicació:
 - Informació al web de l'IMD (www.bcn.cat/imd), al portal Barcelona Accessible (www.bcn.cat/accessible) i a la pàgina web de

la intranet municipal, i també un bàner durant tot el procés electoral a la pàgina d'inici del web municipal (www.bcn.cat). També se n'ha informat des del servei 010.

- Intervenció de tots els candidats i candidates al programes següents: *Hola, Barcelona!* de Barcelona Televisió, *BCN* de COMRàdio i *La Nit al Dia* de TV3 (per primera vegada aquest programa es va subtitular pel sistema de Teletext i a partir del 9 d'abril, sempre es farà subtitulat).
- Intervenció del regidor-president de l'IMD al programes: *Hola, Barcelona!* de Barcelona Televisió i *Tots x tots* de COMRàdio.
- Durant la jornada de votacions, es va emetre un reportatge a l'*Infomigdia* de Barcelona Televisió.
- Informació al diari *El Punt* i als suplementes dels districtes de la revista *Barcelona Informació*.
- Actes organitzats per l'IMD:
 - Presentació dels candidats i candidates al Saló de Cròniques de l'Ajuntament de Barcelona el 7 febrer (137 assistents).
 - Cinc sessions informatives per als diferents sectors de discapacitat (207 assistents).
- Trameses d'informació. Durant el mes de febrer, es van enviar els programes, els sobres i les paperetes per votar i altres informacions a un total de 21.629 persones usuàries de l'IMD.

L'Institut ha organitzat els actes següents:

- Sessió de treball participativa per a entitats sobre el Programa d'actuació municipal 2008-2011, en el marc del procés de participació obert per l'Ajuntament per recollir propostes i

modificacions del document *Base per al debat del Programa d'actuació municipal 2008-2011*. S'hi van convidar totes les entitats del sector de les persones amb discapacitat de Barcelona i hi van participar 46 persones, corresponents a 42 entitats. Es van recollir un total de 124 propostes i esmenes

- Acte de presentació de la Convenció Internacional sobre els Drets de les Persones amb Discapacitat, amb motiu del Dia Internacional de les Persones amb Discapacitat. L'acte va tenir lloc al Saló de Cent, amb la participació del Sr. Francisco Bariffi, membre de la Subcomissió d'Experts sobre la Convenció, creada pel Real Patronato sobre Discapacidad. Hi van assistir unes 100 persones i se'ls va lliurar un dossier amb informació de la convenció i la nova edició de la publicació *Barcelona: actuacions municipal per a les persones amb discapacitat*.
- Fòrum sobre l'estudi *El greuge comparatiu econòmic de les persones amb discapacitat de la ciutat de Barcelona*. Hi van assistir 102 persones.

RECEPCIÓ DE REPRESENTANTS D'INSTITUCIONS

- S'han atès els representants de les entitats o de les ciutats següents: empresa Husbanken de Noruega, el Centre d'Etudes Techniques de l'Équipement del Ministeri de Transports, de l'Équipement, du Tourisme et de la Mer de França, i també un grup de representants, secretaris d'estat i consellers de Noruega.



3.4.- COMUNICACIÓ

- S'han fet 45 intervencions o emissions de notícies a la ràdio, a la televisió i a la premsa (20 minuts, ADN, Avui, Barcelona Televisió, Catalunya Ràdio, ComRàdio, El País, El Periòdic de Catalunya, El Punt, La Vanguardia, Metro, Revista Metropolitan Barcelona, suplementos dels districtes de la revista Barcelona Informació, TV3 i TVE). També s'han publicat 13 articles, notícies i notes a la premsa especialitzada (butlletí electrònic del Centro Español de Documentación sobre Discapacidad del Real Patronato, i a les revistes següents: Comunicarnos, ACAPPS, Esclat, Fiapas, Integración, Minusval i Sobre Ruedas). També s'han inserit notícies als webs de l'IMD, al portal Barcelona Accessible, al web de l'Ajuntament i a la intranet municipal.
- Els temes sobre els que han tractat les informacions anteriors han estat els següents: les eleccions 2007 de representants de les persones amb discapacitat al Consell Rector de l'IMD (17), el Projecte per a l'autonomia personal i la vida independent (12), informacions generals sobre l'IMD (8), l'estudi *El greuge comparatiu econòmic de les persones amb discapacitat de la ciutat de Barcelona* (7), el transport (7) i l'accessibilitat (7).
- Gestió dels webs Barcelona Accessible (www.bcn.cat/accessible) i de l'IMD (www.bcn.cat/imd), pel que fa a la modificació dels continguts, actualització dels apartats de notícies i agenda, i inclusió de nous enllaços amb altres webs municipals que informen sobre temes de persones amb discapacitat. També s'han fet modificacions a l'accessibilitat del web de la Declaració de Barcelona *La ciutat i les persones amb disminució*.

- Participació de l'IMD a la mostra *La ciutat de les persones* durant les festes de la Mercè: s'hi ha instal·lat una carpa amb plafons que recreen espais d'una ciutat per a tothom. S'han organitzat activitats de sensibilització sobre l'accessibilitat física i comunicativa, que ha inclòs un espai de contes, jocs educatius i un joc de descoberta dels murals amb una postal que els participants s'emportaven com a record.

MATERIALS DIVULGATIUS I PUBLICACIONS

- Full Informatiu *Donant Pas*: se n'han editat i distribuït dos números amb un tiratge de 54.000 exemplars en paper, 3.600 en CD d'àudio i 100 en sistema braille. També se n'ha tramès per correu electrònic a les entitats associatives de persones amb discapacitat visual, a les biblioteques municipals i a persones amb discapacitat visual usuàries de l'IMD que ho han demanat.
- *Memòria d'activitats 2006*: edició de 650 exemplars, amb un CD que inclou la versió electrònica de la publicació, que s'han distribuït entre entitats associatives, representants del Consell Rector i la Comissió Executiva, membres de les comissions de participació, relacions institucionals i càrrecs municipals.
- *Barcelona: actuacions Municipals per a les Persones amb Discapacitat*: nova edició d'aquesta publicació actualitzada amb data desembre 2007. Se n'han editat 11.030 exemplars, 3.000 dels quals han estat lliurats a la Direcció d'Atenció al Ciutadà perquè els posin a disposició de totes les OAC de la ciutat. També s'han editat 50 CD i s'ha penjat una versió només en text per a persones amb discapacitat visual al web Barcelona Accessible.

- Fullet del Servei d'Atenció al Públic: s'han editat 4.000 exemplars d'aquest fullet.
- Fullet de l'Equip d'Assessorament Laboral: edició de 4.000 exemplars.
- Dossier de presentació de l'Equip d'Assessorament Laboral davant de les empreses: edició de 2.650 exemplars
- Distribució de 200 exemplars de la *Guia de bones pràctiques* de l'Observatori Europeu Ciutats i Pobles per a Tothom, i de gairebé 400 exemplars de l'estudi *El greuge comparatiu econòmic de les persones amb discapacitat de la ciutat de Barcelona*.

4

Estats financers i liquidació de pressupost



Balanços de situació a 31 de desembre de 2007 i 2006

ACTIU	31/12/07	31/12/06	PASSIU	31/12/07	31/12/06
IMMOBILITZAT			FONS PROPIS		
Immobilitzacions immaterials:	274.370	296.770	Patrimoni i reserves	843.412	843.412
Immobilitzacions materials:	471.486	462.046	Resultats pendents d'aplicació	22.181	(189.843)
Immobilitzacions financeres:	-	-	Resultat de l'exercici (Estalvi)	534.929	212.024
Total immobilitzat	745.856	758.816	Total fons propis	1.400.522	865.593
			SUBVENCIONS DE CAPITAL REBUDES	290.368	328.243
ACTIU CIRCULANT			CREDITORS A CURT TERMINI		
Deutors (Nota 6):			Creditors per obligacions reconegudes	566.964	1.353.100
Deutors per drets reconeguts de l'exercici corrent	2.116.986	2.062.945	Creditors per dev. d'ingressos		0
Deutors per drets reconeguts d'exercicis anteriors	300.804	259.992	Administracions públiques	178.681	157.191
Provisions per operacions de tràfic	(409.315)	(156.297)	Préstecs rebuts		554
Total deutors	2.008.475	2.166.640	Altres creditors	23.888	14.262
Altres deutors	8.256	3.747	Despeses diferides	314.549	229.216
Tresoreria	149.434	89.208	Partides pendents d'aplicació	19.473	19.467
			Ajustaments per periodificació	117.576	50.785
Total actiu circulant	2.166.165	2.259.595	Total creditors a curt termini	1.221.131	1.824.575
TOTAL ACTIU	2.912.021	3.018.411	TOTAL PASSIU	2.912.021	3.018.411

Compte de resultats corresponents als exercicis anuals acabats a 31 de desembre de 2007 i 2006

DEURE	Exercici 2007	Exercici 2006	HAYER	Exercici 2007	Exercici 2006
DESPESES:			INGRESSOS:		
Despeses de personal	3.108.475	2.709.246	Ingressos per transferències		
Dotacions per amortitzacions d'immobilitzat	103.890	86.187	Altres ingressos	6.138.877	4.886.696
Variació de les provisions	253.018	59.404		100.121	124.406
Treballs, subministraments i serveis exteriors (Nota 16)	1.079.603	1.129.001			
Transferències corrents (Nota 17)	1.387.703	903.443			
Total despeses d'exploració	5.932.689	4.887.281	Total ingressos d'exploració	6.238.998	5.011.102
Resultats positius d'exploració	306.309	123.821	Resultats negatius d'exploració		
Despeses financeres	647	1.310	Ingressos financers	11.850	7.821
Resultats financers positius	11.203	6.511	Resultats financers negatius		
Resultats positius de les activitats ordinàries	317.512	130.332	Resultats negatius de les activitats ordinàries		
Despeses i pèrdues extraordinàries			Subvencions de capital traspasades a resultat	37.875	38.131
Despeses d'altres exercicis			Ingressos extraordinaris		
Resultats extraordinaris positius	217.417	81.692	Ingressos d'altres exercicis	179.542	43.561
Resultats positius de l'exercici	534.929	212.024	Resultats extraordinaris negatius	-	-
			Resultats negatius de l'exercici		

PRESSUPOST D'INGRESSOS	Previsions inicials	Modificacions		Previsions definitives	Drets reconeguts nets	Drets pendents cobrament	Drets reconeguts cobrats
		Augments	Disminucions				
Transferències de l'Ajuntament	2.209.141,00	848.612,40		3.057.753,40	5.050.975,40	1.696.610,00	3.354.365,40
Altres transferències públiques	3.170.192,75			3.170.192,75	1.293.632,15	409.223,92	884.408,23
Transferències UE	10,00			10,00	13.921,44		13.921,44
Transferències entitats privades	10,00			10,00			
Altres ingressos	30,00			30,00	100.121,12	11.152,31	88.968,81
Ingressos patrimonials	10,00			10,00	11.850,52		11.850,52
Transferències de capital	10,00			10,00			
Variació d'actius	10,00	219.903,18		219.913,18			
TOTALS	5.379.413,75	1.068.515,58		6.447.929,33	6.470.500,63	2.116.986,23	4.353.514,40

PRESSUPOST DE DESPESES	Previsions inicials	Modificacions	Definitius	Obligacions reconegudes netes	Romanents de crèdit	Obligacions pendents de pagar
Transferències corrents	1.038.362,00	514.516,52	1.552.878,52	1.313.323,92	239.554,60	321.420,53
Arrendaments	11.200,00		11.200,00	10.342,22	857,78	91,00
Reparacions, mant., conserv.	62.140,00	(5.585,25)	56.554,75	76.025,01	(19.470,26)	4.866,58
Material, subm., i altres	1.179.635,26	67.632,45	1.247.267,71	984.606,54	262.661,17	155.014,89
Indemnit. per motiu de servei	10.400,00	150,00	10.550,00	5.910,20	4.639,80	1.073,91
Despeses financeres	11.500,00		11.500,00	545,86	10.954,14	
Inversions	9.020,00	85.680,58	94.700,58	90.930,51	3.770,07	19.596,36
Transferències de capital	54.000,00	21.500,00	75.500,00		75.500,00	
Variació d'actius	10,00		10,00		10,00	
TOTALS	5.379.413,75	1.068.515,58	6.447.929,33	5.555.344,50	892.584,83	508.934,82

Liquidació del pressupost de l'exercici comprés entre l'1 de gener i el 31 de desembre de 2007

ROMANENT DE TRESORERIA

(euros)

		2007	2006
1. (+) Fons líquids		149.434,06	89.208,50
2. (+) Drets pendents de cobrament		2.403.865,18	2.306.778,36
(+) del pressupost corrent	2.116.986,23	2.062.945,23	
(+) dels pressupostos tancats	300.803,55	259.991,79	
(+) d'operacions no pressupostàries	5.547,98	3.308,92	
(+) administració recursos d'altres ens públics			
(-) cobraments fets pendents d'aplicació definitiva	19.472,58	19.467,58	
3. (-) Creditors pendents de pagament		768.561,97	1.524.666,90
(+) del pressupost corrent	508.934,82	1.295.330,06	
(+) dels pressupostos tancats	58.028,84	57.769,13	
(+) d'operacions no pressupostàries	202.567,93	172.006,15	
(+) administració recursos d'altres ens públics			
(-) pagaments fets pendents d'aplicació definitiva	969,62	438,44	
I Romanent de tresoreria (1+2+3)		1.784.737,27	871.319,96
II (-) Saldos de dubtós cobrament	409.315,10		156.296,81
III (-) Excés de finançament afectat	117.576,00		50.785,24
IV Romanent de tresoreria per a despeses generals		1.257.846,17	664.237,91
(-) Romanent de tresoreria d'incorporació voluntària		180.138,03	169.117,94
Romanent de tresoreria de lliure disposició		1.077.708,14	495.119,97

Liquidació del pressupost de l'exercici comprés entre l'1 de gener i el 31 de desembre de 2007

RESULTAT PRESSUPOSTARI

(euros)

CONCEPTES	Drets liquidats	Obligacions reconegudes netes	Ajustaments	Resultat pressupostari
a. Operacions corrents	6.470.500,63	5.464.413,99		
b. Altres operacions no financeres		90.930,51		
1. Total operacions corrents (no financeres)	6.470.500,63	5.555.344,50		
2. Actius financers				
3. Passius financers				
RESULTAT PRESSUPOSTARI	6.470.500,63	5.555.344,50		915.156,13
Ajustaments:				
4. Crèdits finançats amb romanent de tresoreria lliure per despeses generals (+)			128.436,91	
5. Desviacions negatives de finançament (+)			50.785,24	
6. Desviacions positives de finançament (-)			117.576,00	
RESULTAT PRESSUPOSTARI AJUSTAT				976.802,28

Evolució de les fonts de finançament (milers d'euros)

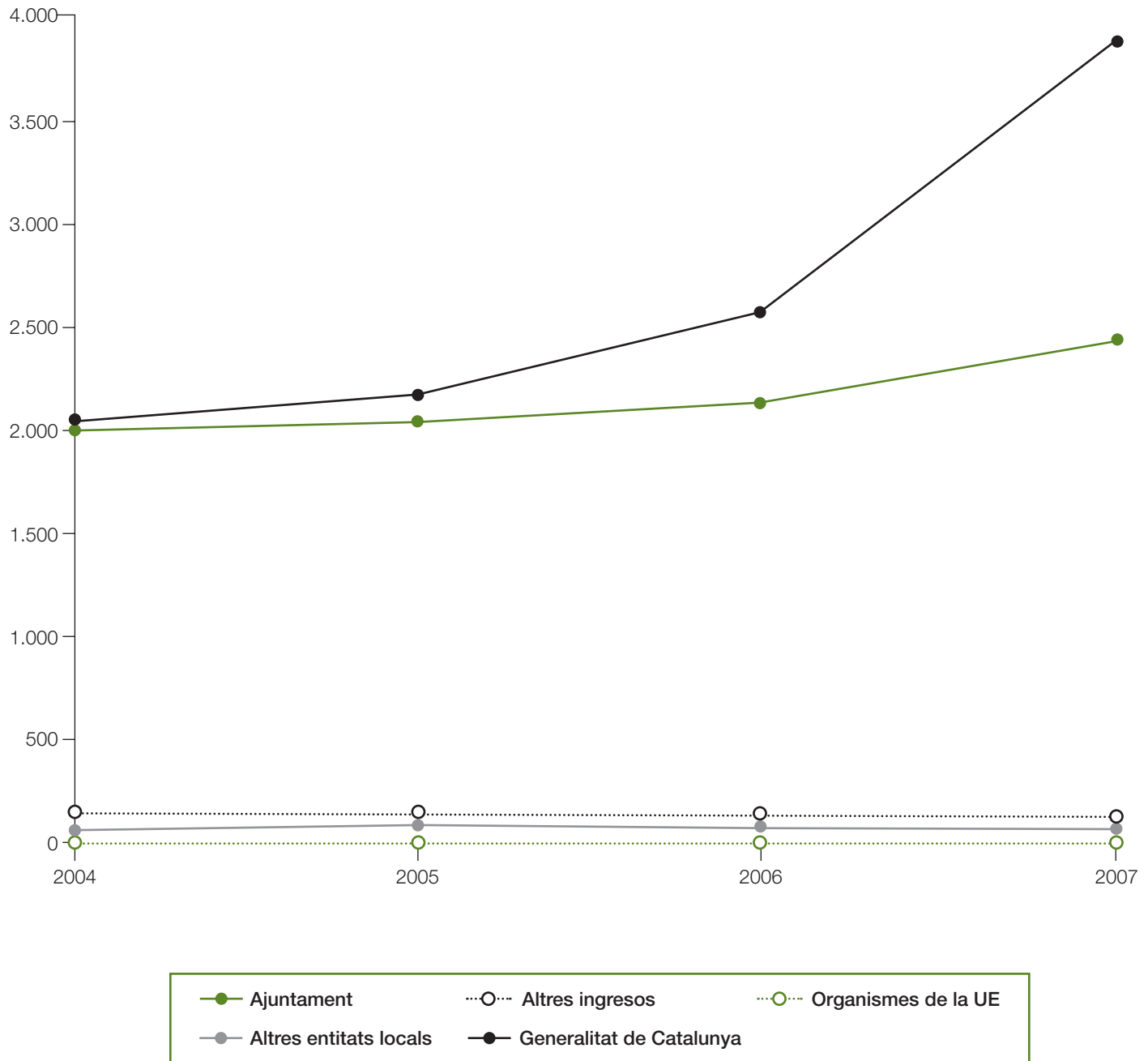


Foto coberta:

Presentació dels candidats i candidates que van participar a les Eleccions de representants de les persones amb discapacitat al Consell Rector de l'IMD - Saló de les Cròniques de l'Ajuntament de Barcelona - Febrer 2007

Edita

Ajuntament de Barcelona
Institut Municipal de Persones amb Discapacitat

Impressió

Imatge i Producció Editorial
Ajuntament de Barcelona

© de l'edició

Ajuntament de Barcelona

D.L.: B-34.649-2008

Aquesta publicació es troba a Internet als webs:

www.bcn.cat/imd

www.bcn.cat/accessible