

M 08

Institut Municipal de Persones amb Discapacitat de Barcelona

Memòria 2008



Institut Municipal de Persones amb Discapacitat de Barcelona

Sumari

07

Presentacions

13

1. Organització

- 1.1. Funcions de l'IMD Pàg. 15
- 1.2. Òrgans de govern Pàg. 15
 - 1.2.1. Composició del Consell Rector Pàg. 15
 - 1.2.2. Composició de la Comissió Executiva Pàg. 16
- 1.3. Organigrama Pàg. 17

19

2. Línies estratègiques

- 2.1. Accessibilitat física i mobilitat Pàg. 21
 - 2.1.1. Accessibilitat física a l'espai públic Pàg. 21
 - 2.1.2. Espais de lleure i equipaments Pàg. 22
 - 2.1.3. Serveis urbans i medi ambient Pàg. 24
 - 2.1.4. Millores en l'accessibilitat al transport públic i la mobilitat Pàg. 24
 - 2.1.5. Servei Públic de Transport Especial Pàg. 25
- 2.2. Accessibilitat comunicativa Pàg. 29
 - 2.2.1. Accessibilitat als actes públics Pàg. 29
 - 2.2.2. Comunicació i informació accessible, tràmits i gestions municipals Pàg. 30
 - 2.2.3. Cultura accessible Pàg. 31
- 2.3. Habitatge Pàg. 32
- 2.4. Autonomia personal i vida independent Pàg. 36
 - 2.4.1. Projectes de suport a l'autonomia personal i a la vida independent Pàg. 36
 - 2.4.2. Serveis residencials Pàg. 37
 - 2.4.3. Servei d'Atenció al Públic (SAP) Pàg. 41
 - 2.4.4. Serveis d'Atenció Precoç (EIPI) Pàg. 44
 - 2.4.5. Integració sociolaboral (EAL) Pàg. 45
 - 2.4.6. Suport als serveis socials d'atenció primària Pàg. 50
 - 2.4.7. Suport als serveis d'educació, esport i lleure Pàg. 52
 - 2.4.8. Pla d'equipaments de serveis socials Pàg. 55
- 2.5. Participació i promoció associativa Pàg. 58
 - 2.5.1. Participació ciutadana Pàg. 58
 - 2.5.2. Associacionisme Pàg. 62



2.6. Recerca i coneixement	Pàg. 65
2.6.1. Coneixement de la població	Pàg. 65
2.6.2. Projectes europeus	Pàg. 65
2.6.3. Recerca	Pàg. 67
2.6.4. Docència	Pàg. 67

69

3. Activitat institucional

3.1. Activitat del Consell Rector i de la Comissió Executiva	Pàg. 71
3.2. Convenis i pactes de col·laboració	Pàg. 72
3.3. Relacions institucionals	Pàg. 74
3.4. Comunicació	Pàg. 75
3.5. Recursos humans, formació i gestió d'expedients	Pàg. 77

79

4. Estats financers i liquidació de pressupost

Presentació

La missió de l'Institut Municipal de Persones amb Discapacitat (IMD) és impulsar polítiques que promoguin l'accessibilitat de les persones amb algun tipus de discapacitat -física, intel·lectual, auditiva, visual o amb trastorn mental- a la vida ciutadana. Com s'explica en aquesta publicació, la majoria de les actuacions que duem a terme per aconseguir-ho estan gestionades directament des de l'IMD i, alhora, es treballa estretament d'una manera transversal amb moltes àrees de l'Ajuntament de Barcelona.

Cada any, però, es posa èmfasi en algun àmbit concret i, actualment, s'està incidint d'una manera important en l'accessibilitat comunicativa. Treballem perquè la informació i la comunicació arribin a les persones amb discapacitat sensorial, mitjançant els recursos d'adaptació que calguin, d'una manera ràpida i entenedora.

En totes aquestes actuacions, les persones amb discapacitat hi contribueixen amb propostes i iniciatives, mitjançant la seva participació als òrgans de govern i en altres espais de l'IMD. D'aquesta manera avancem plegats en l'objectiu de construir la Barcelona inclusiva i cohesionada que tots desitgem.

Barcelona és, cada dia més, una ciutat per a tothom, on qualsevol persona pot desenvolupar el seu projecte de vida. Una ciutat sensible a les necessitats dels ciutadans i de les ciutadanes. Una ciutat que afronta els canvis i els reptes actuals d'una manera creativa i innovadora, com sempre ha fet al llarg de la seva història.

Jordi Hereu

Alcalde de Barcelona

Presentació

L'IMD aquest any ha celebrat els vint-i-cin anys de creació dels equips municipals d'atenció precoç per a la petita infància, els anomenats EIPI (Equips Interdisciplinaris per a la Petita Infància). Es tracta de serveis amb presència als districtes de Ciutat Vella i de Nou Barris, que formen part de la xarxa pública de Centres de Desenvolupament Infantil i d'Atenció Precoç (CDIAP) distribuïda territorialment a la ciutat. Quan el pediatre o algun altre professional sospita que un infant pot tenir una dificultat, un problema o un trastorn en el seu desenvolupament durant els primers anys de vida, pot aconsellar la família que demani atenció a l'EIPI de la seva zona per poder obtenir una valoració i un diagnòstic i, en cas que calgui, que pugui rebre també el tractament més adequat a les necessitats detectades. Els EIPI també fan atenció preventiva i suport a la integració escolar i social, en coordinació amb els professionals dels serveis de salut, d'educació i socials.

Pel que fa a l'accessibilitat física, enguany s'ha planificat i elaborat els materials divulgatius de la campanya *Via lliure a l'accessibilitat*, que s'endagarà a primers de gener del 2009, amb l'objectiu de conscienciar els comerciants de la necessitat de no ocupar la vorera i d'una manera especial, la línia de façana, perquè les persones cegues puguin moure's amb seguretat i autonomia.

El Servei Públic de Transport Especial, ha posat en funcionament dos dispositius especials per atendre les persones que no poden utilitzar el transport públic ordinaris per motius personals o per problemes d'accessibilitat a la xarxa de transport i a la via pública. També s'ha iniciat l'estudi sobre el Servei de Transport Especial, que aportarà informació sobre l'ús que es fa d'aquest servei que ara compleix 30 anys, i també sobre les tendències i les previsions de futur. Aquest servei s'ofereix conjuntament amb l'Entitat Metropolitana del Transport (EMT). Enguany, ha augmentat un 4,38 % respecte a l'any passat.

També s'ha millorat l'accessibilitat a la informació a la xarxa de transport públic. S'ha instal·lat el Sistema d'Informació a l'Usuari (SIU) a 427 autobusos, del total de les 17 línies de la ciutat. Aquest servei aporta informació acústica i visual sobre la línia, la direcció i la propera parada que farà l'autobús

En la línia d'impulsar l'accessibilitat comunicativa, s'està avançant també en molts àmbits. En el cultural, s'han promogut sessions de teatre accessible al Teatre Lliure, al Teatre Grec i al Teatre Nacional de Catalunya. També s'està impulsant en museus de la ciutat i en diversos actes culturals i s'ha garantit l'accés a les principals festes de la ciutat i als actes organitzats durant les festes de la Mercè. Així mateix, es treballa per eliminar barreres de comunicació per a les persones amb discapacitat sensorial en actes públics de la ciutat. S'hi posa transcripció escrita en pantalla, traducció a la llengua de signes, es faciliten emissores de freqüència modulada i es fan instal·lacions d'anells magnètics en sales dels equipaments municipals.



Per tercer any consecutiu, s'ha instal·lat l'IMD a la Ciutat de les Persones en el marc de les festes de la Mercè. S'hi van posar jocs de sensibilització sobre les discapacitats i sobre com fer una ciutat per a tothom. Aquest any també es van distribuir exemplars del conte *Som capaços! Aprenem a conèixer les discapacitats*, com a instrument de difusió sobre aquesta temàtica.

Tot considerant les necessitats d'habitatge accessible i assequible i d'acord amb les propostes de la Comissió d'Habitatge i Domòtica s'ha redactat el Programa d'Habitatge per a Persones amb Discapacitat 2008-2016. Aquest document pretén que es considerin adequadament les necessitats d'habitatge que tenen les persones amb discapacitat al Pla d'Habitatge de Barcelona 2008-2016. Aquest pla s'ha elaborat també per mitjà d'un procés participatiu, conjuntament amb diversos organismes i entitats i està previst que s'aprovi al 2009.

També s'han elaborat les conclusions del projecte pilot *Per a l'autonomia personal i la vida independent* que ha estat una iniciativa de les persones amb discapacitat física que opten per l'autogestió a l'hora de cobrir les necessitats d'assistència personal. Cal destacar també que enguany, en el marc de desenvolupament de la Carta Municipal, s'ha fet el traspàs de la gestió de la residència Amílcar al Consorci de Serveis Socials de Barcelona.

Un altre esdeveniment singular d'aquest any ha estat la celebració de l'Assemblea General de l'Observatori Europeu Ciutats i Pobles per a Tothom, el mes de novembre a Dublín. A més de l'Assemblea General de membres de l'Observatori, s'hi va fer la reunió del Consell Consultiu i la conferència *Access and the city*, organitzada per l'Ajuntament de Dublín i el Centre for Excellence in Universal Design de la National Disability Authority d'Irlanda. Per a aquesta jornada, l'IMD va editar un recull de bones pràctiques sobre accessibilitat comunicativa i també un fullet informatiu sobre els objectius de l'Observatori.

Aquest any s'han renovat convenis de col·laboració que l'IMD manté amb diverses entitats i organismes i se n'han signat de nous amb la Federació Catalana de Familiars de Malalts Mentals (FECAFAMM), amb l'Institut Municipal de Parcs i Jardins, amb Barcelona Activa. Així mateix, la participació ciutadana de les persones amb discapacitat, eix principal de la naturalesa de l'IMD, ha mantingut la seva dinàmica mitjançant les comissions de participació, els consells d'accessibilitat, les taules d'entitats, els grups de treball. Hi han participat, aproximadament, 240 entitats de persones amb discapacitat.

Ricard Gomà i Carmona

Tinent d'alcalde d'Acció Social i Ciutadania

President de l'Institut Municipal de Persones amb Discapacitat



Organització

1.1. FUNCIONS DE L'IMD

L'Institut Municipal de Persones amb Discapacitat de Barcelona (IMD) és un organisme autònom de l'Ajuntament de Barcelona, creat l'any 1989 a partir de la fusió del Patronat Municipal de Disminuïts Físics i del de Disminuïts Psíquics.

És missió de l'Institut promoure l'accessibilitat, entesa com l'accés de les persones amb discapacitat a les activitats, serveis, espais i en definitiva a la vida de la ciutat, i per tant, no solament com a possibilitat de desplaçament, sinó també com a possibilitat d'accedir-hi i de gaudir-ne com a part del conjunt de la ciutadania.

1.2. ÒRGANS DE GOVERN

Els òrgans de govern de l'IMD són el Consell Rector, la Comissió Executiva i la Presidència.

1.2.1. COMPOSICIÓ DEL CONSELL RECTOR

El Consell Rector està format per deu regidors/es o càrrecs de l'Ajuntament, i per deu representants de les persones amb discapacitat de la ciutat de Barcelona escollits per elecció directa.

PER PART DE L'AJUNTAMENT:

President: Im. Sr. Ricard Gomà i Carmona. Tinent d'alcalde d'Acció Social i Ciutadania

Vicepresident: Im. Sr. Francesc Narváez i Pazos. Regidor delegat de Mobilitat

Membres:

- Ima. Sra. Carmen Andrés i Añón. Regidora del Districte de Nou Barris
- Sr. Josep Cruz i González. Representant del Grup Municipal d'Esquerra Republicana de Catalunya
- Ima. Sra. Mercè Homs i Molist. Regidora i representant del Grup Municipal de Convergència i Unió
- Ima. Sra. Sara Jaurrieta i Guarner. Regidora del Districte de Sarrià-Sant Gervasi
- Ima. Sra. Glòria Martín Vivas. Regidora i representant del Grup Municipal del Partit Popular
- Sra. Isabel Ribas i Seix. Delegada de Salut Pública
- Sr. Ricard Fayos i Molet. Director tècnic d'Urbanisme del Sector d'Urbanisme
- Sra. Glòria Figuerola i Anguera. Gerent de l'Àrea d'Acció Social i Ciutadania

MEMBRES REPRESENTANTS DE LES PERSONES AMB DISCAPACITAT:

En representació de les persones amb discapacitat física:

- Sra. M. Pilar Díaz López
- Sra. Rita Granada Molins
- Sra. M. Carme Riu i Pascual
- Sra. M. José Vázquez i Arias
- Sra. Alicia Vélez Ortiz

En representació de les persones amb trastorn mental:

- Sra. Imma Arriaga Guillén
- Sr. Xavier Trabado Farré

En representació de les persones amb discapacitat auditiva:

- Sra. Francesca Llorens i Albiñana

En representació de les persones amb discapacitat visual:

- Sra. Belén González Herrero

En representació de les persones amb discapacitat intel·lectual:

- Sr. Joan Manel Moscat Martínez

EN REPRESENTACIÓ DELS TREBALLADORS I TREBALLADORES:

Les centrals sindicals:

Sr. David Plantada i Sagrera (UGT)

El Comitè d'Empresa:

Sra. Pilar Vega i Checa

Secretària delegada: Sra. M. Rosa Mateu Lengo

Interventora delegada: Sra. Pilar Pérez Andreu

Gerent: Sra. Roser Torrentó Sanjust

1.2.2. COMPOSICIÓ DE LA COMISSIÓ EXECUTIVA

La Comissió Executiva està formada per sis membres designats per l'Ajuntament i sis dels representants de les persones amb discapacitat al Consell Rector.

PER PART DE L'AJUNTAMENT:

President: Im. Sr. Ricard Gomà i Carmona. Tinent d'alcalde d'Acció Social i Ciutadania

Membres:

- Sr. Sebastià Buenestado i Caballero (fins al mes de maig), Sr. Albert Piqué i Ros (fins al mes de juliol) i Sr. Raül Casas Velo (a partir de novembre). Transports Metropolitans de Barcelona
- Sra. Anna Carbó i Ribugent (fins al mes de juliol) i Sr. Carles Sala Marzal (a partir de novembre). Institut de Cultura de Barcelona
- Sr. Joaquim Pascual Sangrà. Patronat Municipal de l'Habitatge
- Sra. Maribel García i López (fins al mes de juliol) i Sr. Roberto Castro Álvarez. Grup de Treball per a la Millora de l'Accessibilitat
- Sra. Lorena Ventura i Calvo. Barcelona Activa SPM
També hi assisteix l'Im. Sr. Francesc Narváez i Pazos, vicepresident de l'IMD

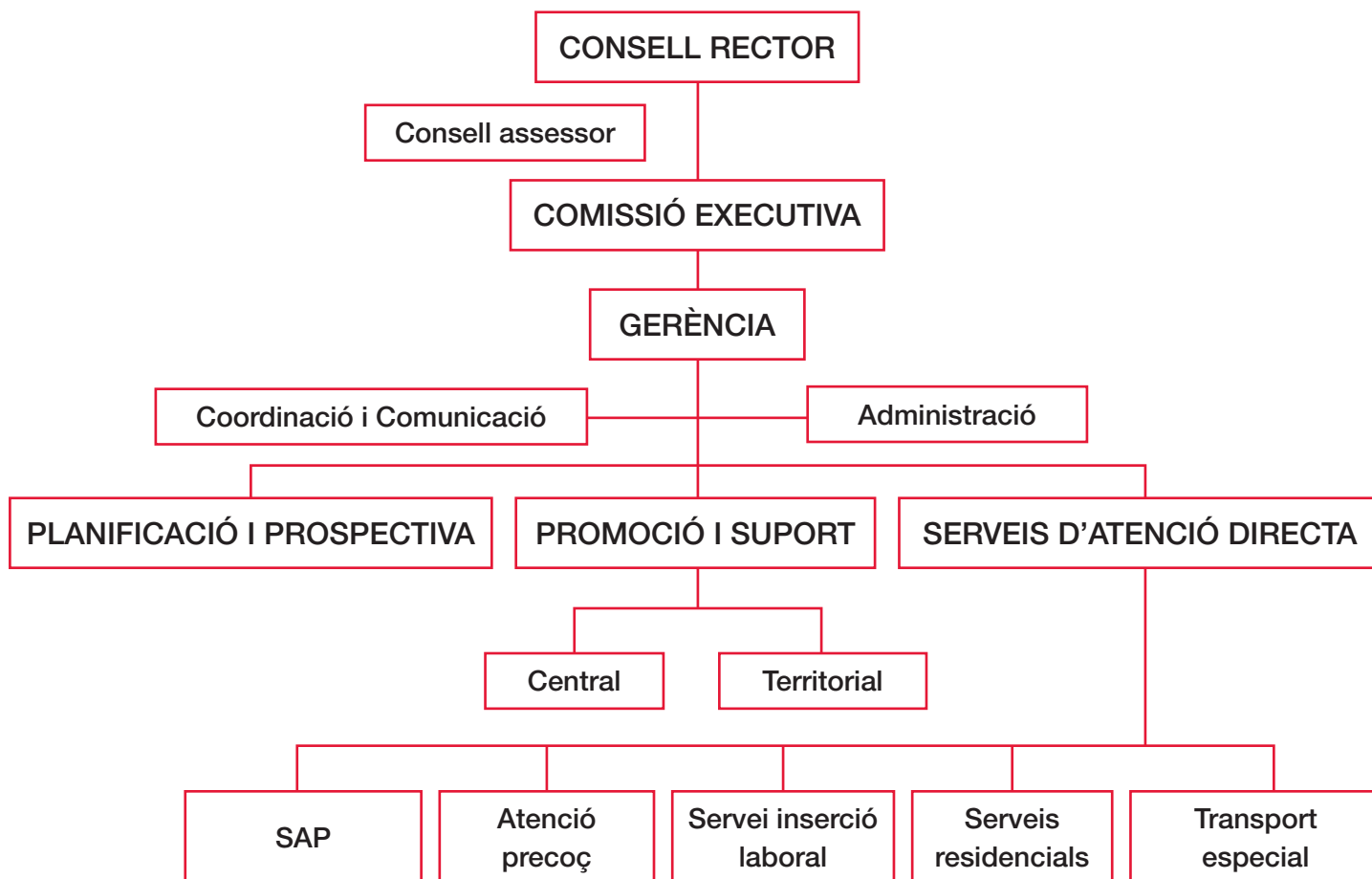
PER PART DELS REPRESENTANTS DE LES PERSONES AMB DISCAPACITAT:

- Sra. Pilar Díaz i López
- Sra. Belén González i Herrero
- Sra. Francesca Llorens i Albiñana
- Sr. Joan Manel Moscat Martínez
- Sra. M. Carme Riu i Pasqual
- Sr. Xavier Trabado i Farré

Secretària delegada: Sra. M. Rosa Mateu Lengo

Gerent: Sra. Roser Torrentó i Sanjust

1.3. ORGANIGRAMA



Per dur a terme les seves actuacions, l'IMD s'ha dotat de l'estructura organitzativa següent:

Aquesta estructura ordena l'activitat al voltant de tres eixos:

- **Atenció directa.** Són serveis que donen resposta a les demandes d'informació, atenció precoç, treball, acolliment residencial i transport de les persones amb discapacitat de la ciutat de Barcelona.
- **Promoció i suport.** Treballa conjuntament amb diferents departaments municipals, centrals i territorials, assessorant, buscant respostes perquè les persones amb discapacitat puguin fer ús dels seus serveis i gaudir-ne. També fomenta la participació ciutadana i l'associacionisme mitjançant el suport a les entitats de persones amb discapacitat de la ciutat i la dinamització de les comissions de participació. Té una especial incidència en les línies estratègiques d'accessibilitat física i comunicativa, mobilitat, accés i suport a la llar, atenció social i altres serveis personals, integració educativa i sociolaboral i participació i promoció associativa.
- **Planificació i prospectiva.** Observa la realitat social i les tendències poblacionals de les persones amb discapacitat per preveure els escenaris de futur i les possibles respostes. També controla la producció dels serveis i elabora projectes i noves propostes.

2

Línies estratègiques

El programa marc de l'Institut inclou els objectius i en conseqüència les actuacions que despleguen els serveis de l'Institut, les quals es porten a terme amb la col·laboració d'altres òrgans i departaments municipals. Els objectius per a l'any 2008 s'han agrupat en les línies estratègiques següents:

1. Accessibilitat física i mobilitat
2. Accessibilitat comunicativa
3. Habitatge
4. Autonomia personal i vida independent
5. Participació ciutadana i associacionisme
6. Recerca i coneixement

2.1. ACCESSIBILITAT FÍSICA I MOBILITAT

Es tracta d'un conjunt d'actuacions dirigides a garantir l'accés i la utilització a totes les persones i en condicions de màxima autonomia i igualtat, de l'espai urbà i dels seus elements i mobiliari; dels edificis, equipaments, instal·lacions públiques i/o de pública concurrència; i dels serveis de transport públic, amb vista a l'exercici efectiu del dret a la mobilitat de les persones amb discapacitat.

2.1.1. ACCESSIBILITAT FÍSICA A L'ESPAI PÚBLIC

La ciutat té 1.010 km accessibles, que suposen un 91% del total del territori amb possibilitat de ser accessible. També és accessible el 100% de la flota d'autobusos de TMB.

En l'àmbit dels districtes, destaquen les actuacions següents referents a la millora de l'accessibilitat física:

- A Sants-Montjuïc s'ha participat a la Comissió d'Ocupació de la Via Pública, la tasca de la qual és garantir l'accessibilitat de la via pública quan es demana ocupar-la en les llicències d'obres.

També s'ha participat en els projectes d'accessibilitat de: el carrer Concòrdia i Eix de Sants; el projecte d'urbanització i accessibilitat al barri del Polvorí, juntament amb BAGURSA i l'Associació de Disminuïts de Sants; en el projecte d'urbanització del passatge Montserrat Andrés, juntament amb tècnics de l'IMU i de l'ONCE; i en els projectes de rehabilitació de la Casa del Relotge, de l'Edifici de la Capa i de la ludoteca Casa dels Colors.

- Al districte de les Corts s'ha participat en el projecte de remodelació del Centre Cívic de Can Deu.
- Al districte de Sarrià-Sant Gervasi s'ha col·laborat en el projecte de millora de l'accessibilitat al barri de Vallvidrera.
- A Gràcia s'ha revisat l'accessibilitat de diferents espais: de l'Equipament Sociocultural al carrer Gran de Gràcia i del projecte de remodelació del Centre Esportiu Municipal Can Toda. També s'ha participat en els treballs per remodelar la plaça Lesseps.
- A Horta-Guinardó s'ha donat suport a l'actuació dels tècnics pel que fa a l'accessibilitat física i l'accessibilitat comunicativa dels nous projectes d'un punt d'informació jove, casals de gent gran, apartaments per a gent gran, i el casal de Can Fargas.

També s'ha fet el seguiment de l'accessibilitat a la via pública en actes especials, i en algunes parades de bus concretes.

- Al districte de Nou Barris s'ha participat en el Pla de mobilitat de Can Peguera. També s'ha fet el seguiment de l'accessibilitat de les parades Valldaura i Roquetes de la línia 3 de metro i s'ha valorat l'accessibilitat a diferents espais d'interès de l'àmbit de l'esport o biblioteques, entre d'altres.

També s'ha col·laborat en els treballs de la Taula Policial Administrativa mitjançant l'elaboració d'un treball interdepartamental sobre temes d'accessibilitat.

- Finalment, a Sant Martí s'ha participat en el premi Comerç Accessible 2008 organitzat pel Districte, en l'organització de la votació, la valoració de l'accessibilitat del comerç i també en la seva difusió. També s'han elaborat informes de millora de l'accessibilitat a diferents espais i equipaments del districte, com al barri del Besòs o la Fira d'Abril.

CAMPANYA VIA LLIURE A L'ACCESSIBILITAT

- En compliment del programa 2008 de l'IMD, s'ha planificat la campanya *Via lliure a l'accessibilitat*. L'objectiu d'aquesta campanya és conscienciar els comerciants de la necessitat de no ocupar la vorera i especialment la línia de la façana perquè les persones amb discapacitat, especialment les persones cegues, puguin moure's pel carrer amb seguretat i autonomia.

Ha estat necessària la coordinació amb els Serveis d'Inspecció i amb tècnics de tots els districtes, amb Barcelona Informació, i també s'ha treballat amb associacions de comerciants.

Durant el 2008 s'ha elaborat el material gràfic i se n'ha preparat la distribució. Es preveu que la campanya es podrà iniciar la primera quinzena de gener de 2009, quan s'hi podrà incorporar el personal del Pla d'ocupació que farà la distribució del material.

2.1.2. ESPAIS DE LLEURE I EQUIPAMENTS

PLATGES

- Durant la temporada d'estiu de 2008, a les platges de Sant Sebastià i de la Nova Icària han funcionat els serveis de suport al bany per a

persones amb discapacitat, amb la col·laboració de voluntaris i voluntàries de la Creu Roja. I a la platja de la Nova Mar Bella s'ha ofert el servei de préstec de cadira amfíbia. També ha funcionat aquest servei a l'àrea de banys del Fòrum.

- La cobertura del servei de suport al bany ha estat la següent:

Platja	Horari	Prestació del servei de suport al bany
Sant Sebastià	d'11 a 14 h	Diari: juliol, agost i 1a quinzena de setembre
Nova Icària	d'11 a 14 h de 16 a 19 h	Caps de setmana i festius: juny i 2a quinzena de setembre
Nova Mar Bella	d'11 a 18 h	

- La dotació d'elements d'accessibilitat a les platges de Barcelona és la següent:

Elements d'accessibilitat	2008
Passeres estretes fins a l'aigua	7
Lavabos adaptats	37
Dutxes adaptades	7
Reserves d'aparcament	49
Caseta-vestidor	3
Cadires amfíbies	6
Grua-elevador	3

A la platja de Sant Sebastià s'ha incorporat, a més, el recurs de les croses amfíbies com a element de suport al bany.

- Quant a l'ús del servei de suport al bany, la campanya ha finalitzat amb els resultats següents:

Indicadors	2008	2007
Nombre d'usuaris i usuàries	320	418
Nombre de voluntaris i voluntàries	168	184
Nombre d'intervencions	2.153	1.948
Grau mitjà de satisfacció personal	4,1 / 5	4,5 / 5

- A petició del Departament de platges, s'ha fet una visita i elaborat un informe respecte l'accessibilitat de la zona de banys del Fòrum i la valoració de les condicions necessàries per prestar un servei de suport al bany en aquesta zona.
- L'IMD també ha fet l'assessorament tècnic sobre l'accessibilitat en el projecte, *El centre de la platja*, d'instal·lació d'un punt d'informació informatitzat per als usuaris.

ALTRES ACTUACIONS

- **Castell de Montjuïc.** Juntament amb el secretari del Grup de Treball per a la Millora de l'Accessibilitat (GTMA), s'ha assessorat sobre l'adaptació de l'espai per a la celebració de la recuperació per a usos civils, socials i culturals, ja que s'hi han detectat greus problemes d'accessibilitat. Com que l'espai ja té un pla de reforma global, per al dia de la festa es prenen mesures de caràcter efímer.

2.1.3. SERVEIS URBANS I MEDI AMBIENT

S'ha col·laborat en:

- Accessibilitat dels contenidors de recollida de brossa
- Identificació d'elements urbans no accessibles, per tal d'evitar-ne la utilització
- Criteris d'accessibilitat i mobilitat que cal tenir en compte durant l'execució de les obres a la via pública

2.1.4. MILLORES EN L'ACCESSIBILITAT AL TRANSPORT PÚBLIC I LA MOBILITAT

XARXA D'AUTOBUSOS

- Tots els autobusos de TMB (1.091 unitats) són vehicles de pis baix i tenen rampa d'accés per a persones amb mobilitat reduïda.
- TMB està fent millores en l'accés a la comunicació a la xarxa de bus mitjançant la instal·lació progressiva del Sistema d'Informació a l'Usuari (SIU). Aquest sistema dona informació visual i acústica dins de l'autobús i des de fora mitjançant un comandament a distància. Està instal·lat en un total de 427 vehicles de 17 línies (7, 10, 17, 19, 20, 24, 28, 32, 33, 34, 41, 43, 47, 50, 55, 74, 141).
- També s'ha millorat l'accessibilitat comunicativa a les parades de bus mitjançant la instal·lació de Pantalles amb Informació a l'Usuari (PIU). A final de 2008 aquest sistema s'ha instal·lat a 18 parades de bus, cosa que permet conèixer el temps d'espera i, en una fase futura, permetrà saber les possibles incidències i alteracions del servei.

- Representants d'entitats i membres de la Comissió de Transport de l'IMD han visitat un bus de la línia 32 per provar el funcionament del SIU.

METRO

Al final de 2008, l'estat de les estacions de les línies de metro de TMB és el següent:

Situació	Estacions de metro	
Nombre total d'estacions	123	100 %
Estacions amb ascensor des del carrer fins a les andanes	81	66 %
Estacions on estan fent obres d'instal·lació d'ascensor	14	11 %
Estacions amb projecte d'obres d'instal·lació (pendents d'iniciar-les)	12	10 %
Estacions amb projecte pendent	16	13 %

- S'han fet dues visites a la parada de metro Sagrada Família de la línia 5 per comprovar les actuacions dutes a terme a l'andana, obres que pretenen minimitzar els efectes negatius que té el *gap* (separació horitzontal i vertical entre l'andana i el tren) a l'hora de pujar i baixar amb cadira de rodes del comboi. Han visitat aquesta estació un total de dotze representants i tècnics de TMB, del departament de PTOPI de la Generalitat i de GISA, de la secció d'accessibilitat de la Diputació de Barcelona, de la Fundació CIM de la UPC i de l'IMD.
- L'IMD ha fet sis sessions formatives sobre l'atenció a les persones amb discapacitat per a un total de 47 persones de TMB, entre personal

de les oficines d'atenció al públic i caps de línia de bus i metro.

SEMÀFORS SONORS

- Des del Districte de l'Eixample s'ha fet una petició d'instal·lació prioritària de semàfors sonors a la zona de la nova seu de l'ONCE, i s'ha donat informació pública del calendari i de les zones d'instal·lació.
- A Gràcia s'ha fet la proposta del canvi d'ubicació d'alguns semàfors sonors a l'entorn del camí escolar del centre Pau Casals.
- El Districte d'Horta ha fet el recull i la gestió de les demandes d'ubicació de semàfors sonors al districte.
- Al Districte de Nou Barris s'ha treballat amb PRONOBA per dotar de semàfors sonors al barri de Roquetes i en altres zones del districte, segons la demanda dels usuaris o entitats.

RESERVES D'APARCAMENT

- Presentació dels plans de reserves públiques d'aparcament als districtes de les Corts i Sant Martí.

TARGETES D'APARCAMENT

El Servei d'Atenció al Públic ha rebut 1.682 demandes de tramitació de targetes d'aparcament de les quals, se n'han concedit 1.204.

SUBVENCIONS DE L'IMPOST DE VEHICLES DE TRACCIÓ MECÀNICA (IVTM)

S'han rebut 38 demandes de subvenció del cost de l'IVTM per al transport de persones amb discapacitat (vehicles adaptats a nom de familiars i d'associacions) com a complement a les exemp-

cions que preveuen les ordenances municipals. Totes les demandes han estat concedides.

2.1.5. SERVEI PÚBLIC DE TRANSPORT ESPECIAL

És un servei de l'Entitat Metropolitana del Transport (EMT) i l'Institut Municipal de Persones amb Discapacitat (IMD). Aquest servei el gestionen l'IMD i les empreses Centre Metropolità d'Informació i Promoció del Transport (CETRAMSA) i Transport Ciutat Comtal (TCC)

És un servei que s'utilitza quan els vehicles del transport regular o els itineraris no són accessibles per a persones amb mobilitat reduïda que presenten especials dificultats de desplaçament. Durant el 2008, el nombre d'usuaris que han sol·licitat el servei ha estat de 2.770 persones, de les quals 446 han utilitzat tant serveis fixos com esporàdics. Els resultats del servei són els següents:

Resultats	Any 2008	Any 2007	Variació anual %
Total de viatges	253.750	243.082	4,4%
Usuaris de serveis fixos	626	592	5,7%
Usuaris de serveis esporàdics	2.590	2.290	13,1%

DADES DELS VIATGES FIXOS

- **Viatges a centres:** la destinació d'aquests viatges són centres de serveis socials especialitzats, centres de formació reglada, ocupacional o centres esportius.

Viatges a centres	2008	2007
Microbús	73.633	71.124
Taxi	66.019	59.019
Total	139.652	130.143
Usuaris	573	541
Variació nombre de viatges: 9.509 (7%)		
Variació nombre d'usuaris: 32 (6%)		

- **Viatges laborals:** destinats a empreses ordinàries i a centres especials de treball.

Viatges laborals	2008	2007
Microbús	29	86
Taxi	4.736	4.857
Total	4.765	4.943
Usuaris	53	51
Variació nombre de viatges: -178 (-4%)		
Variació nombre d'usuaris: 2 (4%)		

DADES DELS VIATGES ESPORÀDICS

- Viatges amb destinacions diverses (metge, oci, esport, lleure...).

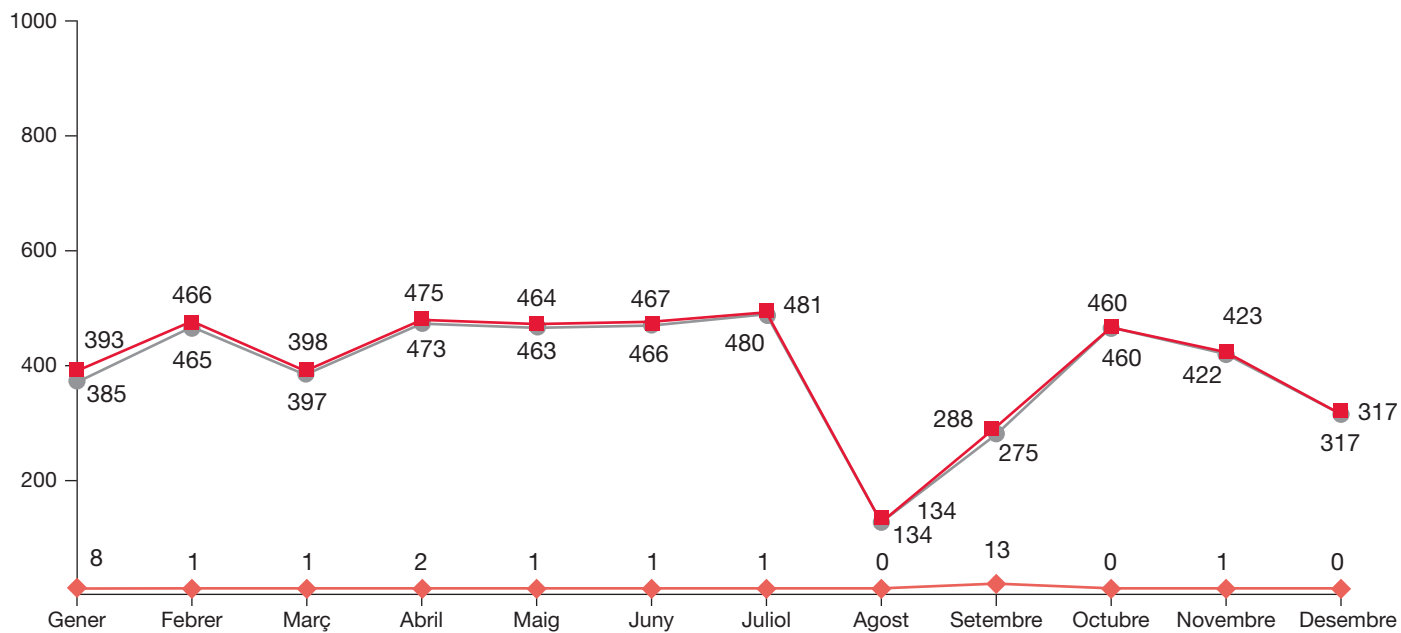
Viatges esporàdics	2008	2007
Microbús	4.389	3.188
Taxi	104.943	104.878
Total	109.332	107.996
Usuaris	2.590	2.290
Variació nombre de viatges: 1.336 (1%)		
Variació nombre d'usuaris: 300 (13%)		

- Gràfics d'evolució mensual dels viatges per tipus de viatge (centres, laborals i esporàdics):

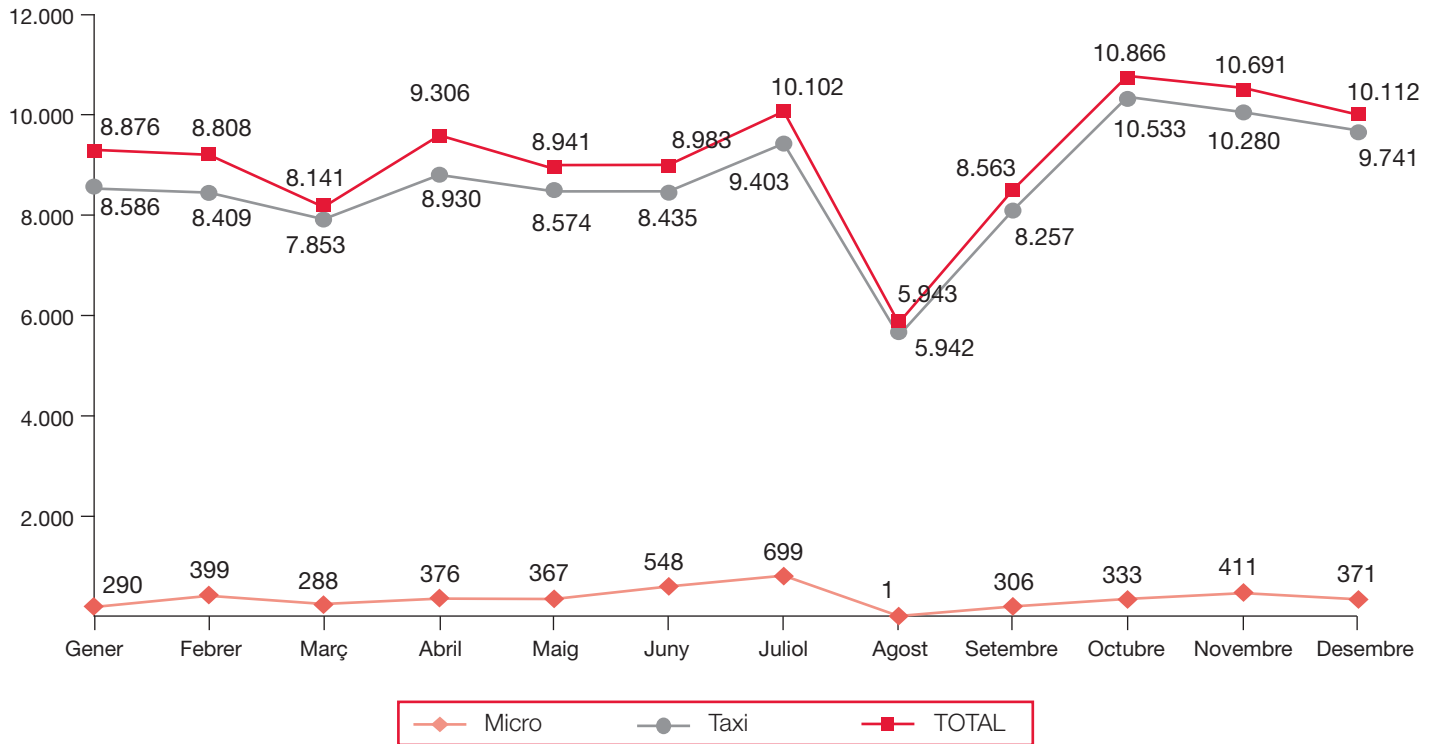
Nombre de viatges a centres per mes (2008)



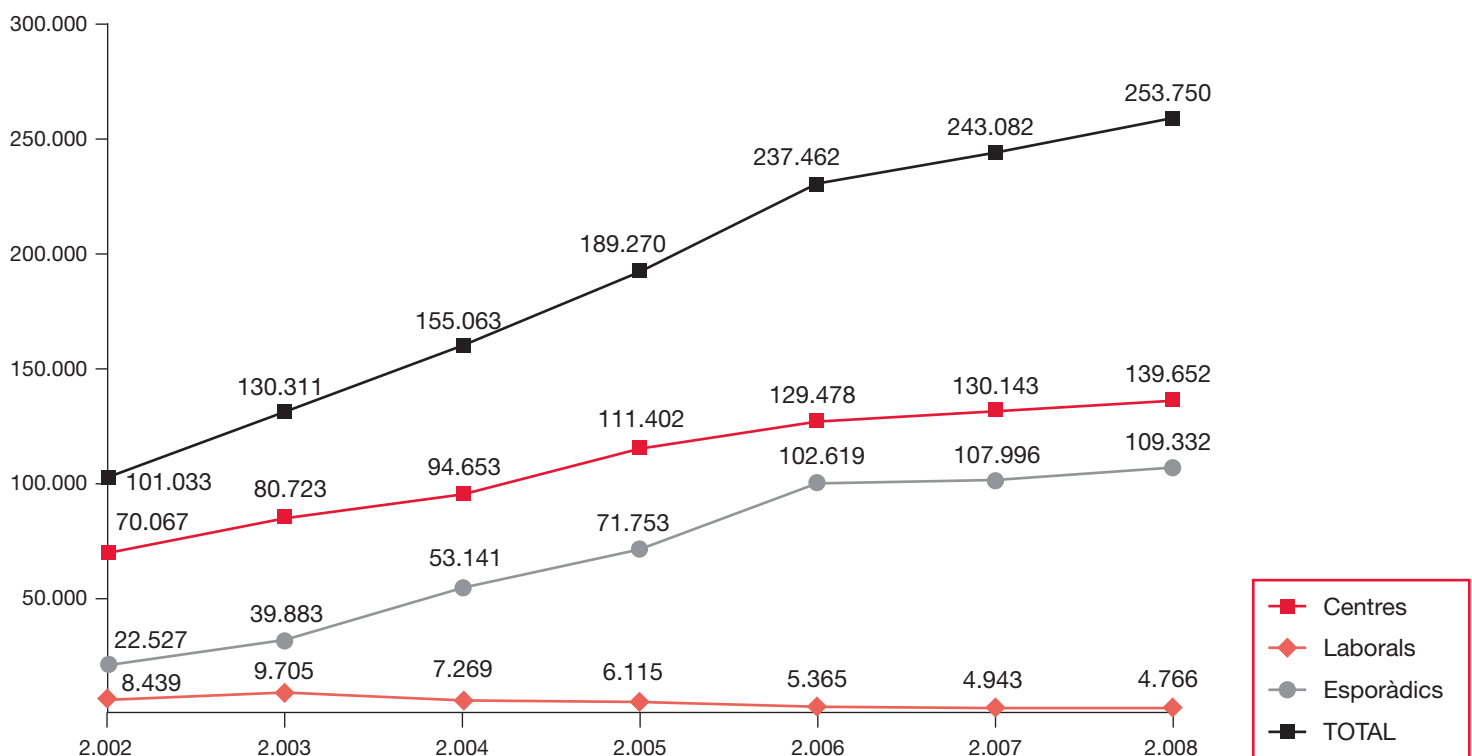
Nombre de viatges laborals per mes (2008)



Nombre de viatges esporàdics per mes (2008)



Nombre de viatges esporàdics per mes (2008)



2.2. ACCESSIBILITAT COMUNICATIVA

Es tracta de les actuacions adreçades a garantir l'accessibilitat comunicativa, especialment a les persones amb discapacitat sensorial. Actuacions que han de garantir l'accessibilitat a la informació, als tràmits, a les gestions municipals i a les activitats culturals.

2.2.1. ACCESSIBILITAT ALS ACTES PÚBLICS

En l'àmbit de ciutat, l'IMD ha intervingut en els preparatius de les celebracions següents:

- **Mercè 2008.** L'IMD ha participat a les reunions de coordinació organitzades per l'ICUB. S'han acordat les mesures d'accessibilitat següents: interpretació en llengua de signes i subtitulació en l'acte del pregó al Saló de Cent i a la plaça de Sant Jaume; reserves d'espai per a persones amb mobilitat reduïda als escenaris principals en diferents actes; estat de l'accessibilitat als nous espais on es fan actes de la Mercè, com el Castell de Montjuïc o la fàbrica Fabra i Coats
- **Mostra La ciutat de les persones.** L'IMD ha participat a les reunions de coordinació d'aquesta mostra que té lloc durant les festes de la Mercè i ha lliurat als diferents representants dels departaments municipals un document sobre les mesures d'accessibilitat que s'han de tenir en compte perquè l'esdeveniment sigui accessible pel que fa a l'accessibilitat física, informació i participació. En l'edició 2008 d'aquesta mostra s'ha fet un seguiment especial de les rampes d'accés als estands, atesa la dificultat que presenta el passeig de Gràcia.

- **Cavalcada de Reis.** El pregó dels Reis ha comptat amb interpretació en llengua de signes i s'han mantingut les reserves per a persones amb discapacitat.
- **Rua de Carnaval.** La celebració de la rua s'ha descentralitzat aquest any i, per tant, ha calgut fer el seguiment del nou recorregut mitjançant la coordinació amb l'ICUB per tal de garantir l'accessibilitat al llarg del recorregut, la instal·lació de lavabos adaptats i fer les reserves per a persones amb discapacitat a la zona del jurat.
- **Òpera a la platja.** Participació a la reunió de coordinació per tal de garantir que l'acte sigui accessible per a les persones amb discapacitat, tot i que no es considera adient fer una reserva per a les persones amb discapacitat a causa de les característiques de l'espai.
- **Saló de la Infància.** A l'espai de lectura de l'estand de l'Ajuntament, hi va haver una zona de descans accessible amb material per a nens i nenes amb problemes motrius i també altres materials de sensibilització cedits per l'ONCE (lupa TV, jocs d'ordinador adaptats, contes en tinta i en braille i contes amb textures). A l'espai *Conta Contes*, hi havia interpretació en llengua de signes. També s'hi han fet diferents activitats de sensibilització i dues representacions de l'espectacle *Companys de barri* de la federació ECOM.

Pel que fa a les festes que tenen lloc als barris i districtes, s'ha treballat perquè s'adoptin les mesures d'accessibilitat necessàries per afavorir la participació de persones amb discapacitat, i també perquè entitats del sector de persones amb discapacitat col·laborin en l'elaboració de la programació d'aquestes festes. L'any 2008 destaquen les col·laboracions i les festes següents:

- A Sarrià-Sant Gervasi: la Festa dels Sentits, celebrada al Casal de Sarrià. S'ha fet una treball de coordinació amb el Centre de Recursos Pedagògics i les escoles especials del districte.
- Al districte de Gràcia: s'ha treballat per l'accessibilitat de les festes de Sant Medir i Major de Gràcia. S'han fet les reserves corresponents i s'ha participat en un grup de treball que ha tractat les millores d'accessibilitat en tres carrers i també s'ha fet el seguiment de les millores introduïdes en anys anteriors. S'ha fet el disseny i el seguiment de la recollida de dades sobre accessibilitat amb un equip d'observadors del Taller d'Història de Gràcia.
- Al districte d'Horta-Guinardó: s'ha promogut la participació de les escoles d'educació especial i altres entitats de persones amb discapacitat en les activitats del districte a les festes de Sant Jordi i Carnestoltes.
- Al districte de Nou Barris: s'ha vetllat per l'accessibilitat i la dotació d'elements adaptats a la Festa Major del Districte, i s'ha promocionat el Triangular de Futbol adaptat. Dins el marc de la gimcana de la sensibilització, s'ha facilitat la projecció del vídeo *Un passeig per Nou Barris* de l'Associació de Persones Dependents de Nou Barris. També s'ha vetllat per la participació de les persones amb discapacitat al Festival de Flamenc, Festival de Jazz, Carnestoltes i la Cultura va de Festa.
- A Sant Andreu s'ha donat suport als grups de teatre d'ASEM i a la coral d'AMIBA.
- Al districte de Sant Martí s'ha facilitat la participació d'entitats en activitats del districte, com per exemple, l'actuació del grup de coral El Cor

de l'Alegria (joves amb discapacitat intel·lectual) a la Cantada de Nadales.

2.2.2. COMUNICACIÓ I INFORMACIÓ ACCESSIBLE, TRÀMITS I GESTIONS MUNICIPALS

- **Anell magnètic.** L'any 2008 s'ha fet una tasca de control del funcionament dels anells magnètics instal·lats a diferents sales d'equipaments municipals. Mitjançant un aparell electrònic que verifica si el funcionament és correcte, s'hi han detectat diverses incidències, que comportaran unes revisions més acurades i fins i tot la substitució d'algun aparell.

També s'ha treballat per millorar el coneixement que tenen els professionals responsables dels equipaments, sobre quin és l'ús d'aquest ajut i la seva utilitat.

- **Butlletins accessibles.** L'any 2008 s'han editat dos números del butlletí *Gràcia accessible*. També s'ha editat el butlletí sonor *Barcelona informació* al districte de Sants-Montjuïc (10 números) i a Gràcia (3 números).
- **Edicions accessibles.** S'ha editat una versió amb el contingut de l'exposició *Mira'ns, no som invisibles*. S'ha enviat al domicili de les persones amb discapacitat visual del districte de Sants-Montjuïc.
- **Informació i tràmits municipals.** L'IMD ha treballat amb els departaments de comunicació dels districtes i amb la Direcció de Comunicació de l'Ajuntament per millorar l'accessibilitat de la informació escrita que s'edita des d'aquests departaments municipals (fullets, tríptics, etc.),

També s'ha treballat perquè tinguin en compte mesures alternatives a la comunicació en cas de donar un telèfon de referència.

2.2.3. CULTURA ACCESSIBLE

BIBLIOTEQUES

- Al districte de Sarrià-Sant Gervasi, s'ha donat suport al programa de voluntariat de la Biblioteca Clarà i al programa de formació permanent amb taller d'escriptura per obtenir un recull d'experiències personals i vivencials dels voluntaris amb la redacció del llibre *Qui dona a qui?*

TEATRE

Durant el 2008 s'han programat funcions de teatre accessible a tres espais i s'ha fet difusió de totes les sessions a les entitats del sector de persones amb discapacitat visual i auditiva.

- **Teatre Lliure:** quatre sessions de teatre accessible dels espectacles *La tour de la défense*, *Yvonne, princesa de Borgonya*, *Rock* i *El bordell*. També s'ha promogut la instal·lació d'un anell magnètic a la sala Fabià Puigserver i s'han elaborat programes de mà en braille i amb paper amb lletra de mida i contrast adient per a les persones amb discapacitat visual.
- **Teatre Grec:** es van programar dues sessions amb audiodescripció (*El Ángel Exterminador* i *Las Troyanas*), dins la programació del Festival Grec. També es van proporcionar programes de mà en braille i en lletra de mida i contrast adient. Es va oferir als espectadors amb discapacitat visual la possibilitat de baixar a l'escenari per tocar l'escenografia de l'espectacle i una maqueta

de l'escenari. Per a aquestes sessions es va comptar amb la col·laboració de cinc voluntaris de la Creu Roja per acompanyar les persones amb discapacitat visual.

- **Teatre Nacional de Catalunya (Sala Petita):** una sessió amb subtitulació de l'obra *Ensam*.

MUSEUS

- **Museus de Barcelona:** s'ha organitzat una sessió sobre accessibilitat amb els referents de comunicació. Pel que fa al **Museu d'Història de la Ciutat**, s'ha fet una reunió amb la Direcció de Patrimoni de l'ICUB per reprendre el treball sobre les mesures d'accessibilitat als diferents centres dependents del Museu.
- **Refugi de Sant Adrià:** visita per valorar les mesures d'accessibilitat per a persones amb discapacitat visual, juntament amb responsables de museus de l'ICUB
- **Museu Marítim de Barcelona:** presentació de les *signoguies*, material que permetrà que els visitants amb discapacitat auditiva tinguin accés a un nou sistema d'informació i comunicació de caràcter interactiu.
- **Museu de la Música:** s'ha elaborat una proposta d'actuació per millorar l'accessibilitat al Museu de la Música.

ALTRES ACTES CULTURALS

Durant el 2008 també han destacat les activitats culturals següents, relacionades amb l'accessibilitat:

- **Exposició Segones versions.** Exposició de fotografia inaugurada amb motiu del dia internaci-

onal de les persones amb discapacitat al Centre Cívic Sagrada Família. Aquesta exposició inclou continguts de sensibilització i està adaptada per a persones cegues.

- **Exposició *Mira'ns, no som invisibles.***
Exposició itinerant sobre el moviment associatiu de persones amb discapacitat del districte de Sants-Montjuïc per commemorar el dia internacional de les persones amb discapacitat. Presentada a vuit sales del districte, l'exposició ha mostrat les capacitats de les persones amb discapacitat.
- **Exposició *Pla d'equipaments de serveis socials per a persones amb discapacitat.***
Aquesta exposició itinerant s'ha mostrat en sis equipaments del districte de Sant Martí durant sis mesos.
- **Presentació del llibre *Sords profunds, però hi sentim i parlem!*** Assessorament a la proposta d'edició i en l'organització de l'acte de la presentació del llibre.
- **Cinefòrum.** Dins la Setmana Cultural del Centre Cultural de Font de la Guatlla (Sants-Montjuïc), es programa un fòrum al voltant de la pel·lícula *Bailo por dentro*. Hi participen 45 persones. Al districte d'Horta-Guinardó s'han organitzat tres cinefòrums sobre salut mental als casals de gent gran.
- **Espectacles infantils:** quatre representacions de l'espectacle *Junts, podem* a les biblioteques i centres cívics del districte d'Horta-Guinardó; representació de l'activitat de conta contes de *Les tres bessones* a tres casals infantils del districte de Sant Martí per la diada de Sant Jordi.

2.3. HABITATGE

Es tracta d'un conjunt d'actuacions adreçades a promoure habitatges assequibles i accessibles, adaptats, amb la incorporació de la domòtica i altres ajudes tècniques.

PROGRAMA D'HABITATGE

L'any 2008 s'ha elaborat el **Programa d'habitatge per a persones amb discapacitat 2008-2016**. Es tracta d'un document de propostes per donar resposta a la demanda d'habitatge de les persones amb discapacitat de la ciutat de Barcelona i que té com a objectiu que es considerin les necessitats del col·lectiu de persones amb discapacitat en l'elaboració del Pla d'habitatge de Barcelona 2008-2016.

Així, per primera vegada el Pla d'habitatge de Barcelona, que s'aprovarà al llarg de 2009, inclourà l'opció d'habitatges dotacionals per a persones amb discapacitat dins el programa específic transversal d'accés a l'habitatge per a persones amb discapacitat.

El Programa proposa dos tipus de mesures que han de ser considerades en el conjunt de programes del Pla d'habitatge de Barcelona: mesures d'accessibilitat, domòtica i ajudes tècniques; i mesures per compensar el greuge econòmic comparatiu de les persones amb discapacitat en els requisits d'accés a l'habitatge.

- Mesures d'accessibilitat, domòtica i ajudes tècniques.
 - a) Compliment estricte de les condicions d'accessibilitat i disseny establertes a la normativa vigent¹ en el 3% d'habitatges accessibles reservats per a persones amb mobilitat reduïda.
 - b) Necessitat de concretar els requisits de preadaptació que cal garantir, segons es preveu que s'estableixi en el nou codi d'accessibilitat.
 - c) Necessitat de garantir que tots els habitatges públics siguin practicables i adaptables.
 - d) Necessitat d'inspeccionar el compliment de les mesures d'accessibilitat en els habitatges de nova construcció.

- Compensació del greuge econòmic comparatiu de les persones amb discapacitat en els requisits d'accés a l'habitatge:
 - a) Es proposa canviar els requisits d'ingressos màxims per a l'adjudicació dels habitatges i apujar el llindar d'ingressos màxims per compensar el greuge comparatiu econòmic a què fan front les persones amb discapacitat. El diferencial proposat és 2,5 vegades l'IPREM per a les persones amb un grau de discapacitat inferior al 75% i de 4 vegades l'IPREM per a les persones amb un 75% o més de discapacitat. Per tant, els ingressos màxims per a aquests dos col·lectius són, 6 vegades l'IPREM i 7,5 vegades IPREM.

¹ Llei 51/2003, de 2 de desembre, d'igualtat d'oportunitats, no discriminació i accessibilitat universal de les persones amb discapacitat, i decret 135/1995, de 24 de març, de desplegament de la llei 20/1991, de 25 de novembre, de promoció de l'accessibilitat i de supressió de barreres arquitectòniques, i d'aprovació del codi d'accessibilitat.

Ingressos màxims	Diferencial per compensar el greuge econòmic comparatiu	Ingressos màxims compensats
3,5 vegades l'IPREM	2,5 vegades l'IPREM Persones fins al 75% de discapacitat	6 vegades l'IPREM
	4 vegades l'IPREM Persones amb el 75% o més de discapacitat	7,5 vegades l'IPREM

- b) En el requisits d'ingressos mínims per a l'adjudicació dels habitatges. Per compensar el greuge, es proposen dues opcions:
 - Ampliar el mínim d'ingressos per poder accedir a un habitatge: el cost anual del lloguer podrà arribar fins al 50% dels ingressos anuals de la unitat de convivència
 - En cas que se superi aquest 50%, es proposa que el lloguer es fixi en un 30% com a màxim de les rendes anuals de la unitat de convivència.

En el Programa es fan les propostes concretes següents perquè s'incorporin als capítols corresponents del Pla d'habitatge de Barcelona.

Capítol 1. Programes per a la rehabilitació del parc d'habitatges

- **Barreres arquitectòniques.** En els casos en què calgui fer-hi obres d'eliminació de barreres arquitectòniques que impliquin el conjunt de la comunitat de propietaris, aplicar a la persona amb discapacitat subvencions directes, avantatges fiscals o actuacions convingudes ponderades, d'acord amb el greuge econòmic comparatiu.

- **Domòtica i ajudes tècniques.** Elaboració d'un manual que inclogui els elements que garanteixin l'accessibilitat integral de l'habitatge a persones amb qualsevol tipus de discapacitat, amb l'objectiu d'aplicar-lo a l'habitatge amb protecció oficial i d'establir determinades instal·lacions predomòtiques dels habitatges.

Capítol 2. Mobilització del parc d'habitatge buit

- **Lloguer assequible.** Elaboració i aplicació d'un programa de mobilització de pisos buits per poder disposar d'habitatges de lloguer assequible, a través d'intermediació o convenis de cessió temporal amb els seus propietaris.

Capítol 3. Programa de gestió de sòl

- **Permutes.**
 - Establir per reglament les condicions d'accés a un habitatge amb protecció oficial per a les persones amb discapacitat que siguin propietàries d'un habitatge que no reuneixi les condicions d'habitabilitat i accessibilitat adients.
 - En el cas dels grups de joves amb discapacitat que disposen d'un habitatge dotacional de lloguer per a joves, permetre la permuta de l'habitatge dotacional per un habitatge de protecció oficial.

Capítol 5. Promoció d'habitatge protegit.

- **Canvi de la Normativa i requisits d'accés.**
 - Nivell d'ingressos màxims: Aplicar la compensació del greuge econòmic de les persones amb discapacitat abans esmentada.
 - Nivell d'ingressos mínims: Aplicar la compensació del greuge econòmic de les persones amb discapacitat abans esmentada.
- **Persones jurídiques.**
 - Permetre que optin a habitatges persones jurídiques, de manera que entitats, principal-

ment de persones amb discapacitats intel·lectuals i malaltia mental, hi puguin accedir.

- **Reserva d'habitatges adaptats.**
 - El 3% d'habitatges adaptats per a persones amb barem de mobilitat reduïda han de complir les condicions d'accessibilitat que marca la legislació vigent.
- **Durada dels contractes de lloguer dels habitatges dotacionals per a joves**
 - **Allargar la durada dels contractes de lloguer a les persones amb discapacitat de 5 a 10 anys.** Una possibilitat seria que passats els cinc anys (moment en què es s'acaben els contractes per a joves, etc.), es revisés la situació de la persona amb discapacitat i hi hagués la possibilitat de renovar el contracte per un període de cinc anys més. O bé, que directament es fes un contracte de 10 anys.
 - **Permutar l'habitatge de lloguer dotacional per a joves per un altre d'habitatge protegit quan el jove amb discapacitat ha exhaurit la durada del contracte.**

Capítol 6. Programa de construcció d'habitatge dotacional.

- **Habitatge dotacional per a persones amb discapacitat entre els 36 i 64 anys.** Creació de pisos amb serveis comuns i/o suport per a aquest col·lectiu, que quedava exclòs dels plans d'habitatge específics per a joves i gent gran i que se situa al voltant de 42.563 persones. Cal tenir en especial consideració els col·lectius de persones amb discapacitat intel·lectual i trastorn mental. Es proposa que les entitats del sector puguin participar en la prestació del suport, mitjançant la cessió de l'habitatge dotacional. S'estima una necessitat de 396 pisos amb suport i amb serveis amb una capacitat de quatre places per pis. Es preveuen dos tipus d'habitatges:

- **Pisos per a persones amb discapacitat amb prestacions a càrrec del programa de suport a l'autonomia a la pròpia llar** (40% dels habitatges dotacionals).
- **Pisos amb suport gestionats per entitats de persones amb discapacitat** (60% dels habitatges dotacionals), amb la previsió de fer una reserva de pisos contigus per poder rendibilitzar la gestió del suport.
- **Habitatge dotacional per a joves.** Millorar l'accés de joves amb discapacitats intel·lectuals i trastorn mental que reben suport d'entitats del sector. Es preveu la reserva de pisos contigus per a dotze persones com a màxim per rendibilitzar el suport.
- **Habitatge dotacional per a gent gran.** Reservar el 5% dels habitatges per a persones de més de 65 anys i mobilitat reduïda, d'acord amb l'estimació de la població que pot necessitar aquest tipus d'habitatge.

Capítol 7. Foment de l'oferta d'habitatge de lloguer

- **Aplicar barems econòmics per tal de compensar el greuge econòmic**, com el que recull la proposta del capítol d'habitatge protegit.

Capítol 8. Modificacions en les normatives en matèria d'habitatge

- **Adequar les normatives** segons les necessitats de les persones amb discapacitat i el greuge econòmic.

Capítol 9. Atenció al ciutadà i suport en l'accés a l'habitatge

- **Garantir l'accessibilitat física i comunicativa** de la informació i correcta atenció a la persones amb discapacitat.

ALTRES ACTUACIONS

L'IMD també ha promogut les intervencions següents pel que fa a l'habitatge:

- S'han mantingut contactes amb l'Institut Municipal d'Urbanisme per tal de conèixer els mecanismes d'adjudicació dels habitatges adaptats i s'ofereix la col·laboració de l'IMD en les adjudicacions.
- Atesa la dificultat que tenen les persones amb discapacitat per accedir a un habitatge una vegada han passat els cinc anys prescriptius en l'ocupació d'un habitatge dotacional per a joves, l'IMD ha fet una proposta perquè es consideri la possibilitat d'ampliar aquest termini en el cas de les persones amb discapacitat. L'acord ha estat prorrogar el contracte dos anys sempre que es reuneixin la resta de requisits per accedir a aquest tipus d'habitatge.
- Pel que fa a dos casos que plantejaven problemes d'accessibilitat en habitatges adaptats, s'hi han fet les visites i els informes corresponents.

2.4. AUTONOMIA PERSONAL I VIDA INDEPENDENT

Actuacions adreçades a fomentar l'autonomia personal i la vida independent de les persones amb discapacitat per mitjà de serveis que facin possible la vida quotidiana, l'accés a l'educació, al treball, a la salut, a la pràctica esportiva i al lleure. També s'hi inclouen actuacions dirigides al desplegament de la xarxa d'equipaments i serveis socials per a persones amb discapacitat

2.4.1. PROJECTES DE SUPORT A L'AUTONOMIA PERSONAL I LA VIDA INDEPENDENT

PROJECTE PER A L'AUTONOMIA PERSONAL I LA VIDA INDEPENDENT

L'any 2008 s'han presentat els resultats de la primera etapa del projecte, que es va iniciar a final de 2006, i s'hi apunten algunes conclusions i propostes d'actuació. A continuació es descriu breument aquest projecte:

- **Objectius.** Disposar d'una alternativa que possibiliti que les persones amb discapacitat física puguin gaudir d'una vida més autònoma. Facilitar l'elecció dels serveis d'assistència personal. Finalment, testar aquesta alternativa amb una prova pilot en la qual participaran 14 persones.
- **Participants:** 14 persones amb les característiques següents.
 - Gènere: 57% homes i 43% dones.
 - Edat: 28,5% menors de 30 anys, 50% entre 31 i 50 anys i 21,5% majors de 50 anys.
 - Grau de discapacitat: el 85% dels participants superen el 75% de discapacitat.

- Procedència: el 43% viuen a casa seva i un 57% són usuaris d'un servei residencial.
- Situació laboral: 92,8% pensionistes, 21% tenen feina remunerada i 14% estudien.
- Ingressos: el 50% no supera l'IPREM i un 14% supera dues vegades l'IPREM.

- **Serveis d'assistència personal.** Inclouen l'ajuda a les activitats de la vida diària (higiene, vestir-se o transferències, entre d'altres), a les activitats domèstiques (cuina, neteja, etc.) i acompanyaments per motiu de treball, estudi, viatges...
 - Gestió: el 36% dels participants han gestionat personalment la contractació d'aquest servei. Els altres participants (64%) han encarregat la tasca de contractació del servei a l'OVI (Oficina de Vida Independent), tot i que la selecció dels assistents la fan generalment els participants.
 - Hores d'assistència: la mitjana d'hores d'assistència personal ha estat de 49 hores setmanals (entre 3 i 112 hores/setmana). El nombre d'assistents per persona ha oscil·lat entre 1 i 4, amb una mitjana de 2,58 per participant.
- **Resultats:** el projecte ha incidit en diferents aspectes de la vida dels participants, i també en la dels seus familiars-cuidadors. A continuació se'n resumeixen els resultats principals:
 - Grau de satisfacció: 75% dels participants valoren l'experiència com a "molt bona". Destaquen que els ha permès guanyar "autonomia, responsabilitat, seguretat, autoestima, intimitat i dignitat".
 - Canvis vitals: a conseqüència de la utilització d'aquest servei, s'han produït canvis importants en la vida quotidiana d'alguns participants: quatre persones han començat a treballar, una persona s'ha emancipat i tots

els participants han remarcat la millora en les relacions socials i familiars.

- Altres canvis: l'assistència personal externa també té efectes sobre la vida de les persones més properes als participants perquè els ha alliberat de tasques i temps de dedicació.
- Característiques dels participants: l'alternativa de vida independent es demostra viable per a persones amb qualsevol tipus de discapacitat física, amb independència del tipus i del grau. No obstant això, és necessari que els participants estiguin disposats a assumir un projecte de vida independent.
- Costos econòmics: en la majoria dels casos, el cost del projecte de vida independent és menor que el d'un servei residencial.

COL·LABORACIÓ AMB EL CENTRE DE VIDA INDEPENDENT

S'ha iniciat una col·laboració amb el Centre de Vida Independent pel que fa a l'estudi de la necessitat de productes de suport i domotització d'habitatges de tres persones del projecte *Per a l'autonomia personal i la vida independent*.

PROJECTE DE SUPORT A LES FAMÍLIES DE PERSONES AMB DISCAPACITAT INTEL·LECTUAL

- Es continua col·laborant amb el Servei de Personal de Suport per a les Famílies de Persones amb Discapacitat Intel·lectual mitjançant un conveni entre l'Ajuntament i la Federació APPS. Aquest servei ha prestat 591 serveis a 86 famílies, la qual cosa ha suposat un total de 7.763 hores.

DONAR SUPORT AL PROJECTE *ME'N VAIG A CASA*, PER A L'AUTONOMIA DE LES PERSONES AMB DISCAPACITAT INTEL·LECTUAL

- També continua la col·laboració amb el Servei de Suport a la Llar de la Fundació Catalana Síndrome de Down en el projecte *Me'n vaig a casa*. Aquest projecte ha facilitat l'opció de vida independent a tres persones amb discapacitat intel·lectual durant el 2008 i s'ha iniciat l'estudi per a una altra persona.

2.4.2. SERVEIS RESIDENCIALS

RESIDÈNCIA AMÍLCAR

És un equipament residencial per a persones adultes amb gran discapacitat física de l'Institut Català d'Assistència i Serveis Socials (ICASS). Ha estat gestionat per l'IMD des de la seva creació l'any 1983 fins al setembre de 2008, moment en què se n'ha traspassat la gestió al Consorci de Serveis Socials de Barcelona.

LLAR-RESIDÈNCIA VILA OLÍMPICA

El servei residencial experimental Vila Olímpica va ser inaugurat al maig de 1999. Es tracta d'un equipament públic registrat com a llar-residència per a persones amb discapacitat física al Registre d'Entitats, Serveis i Establiments Socials del Departament d'Acció Social i Ciutadania de la Generalitat.

La capacitat del servei és de sis places, repartides en tres apartaments de dues places cadascun. Funciona tots els dies de l'any, i els serveis que s'hi presten inclouen des del suport personal fins

a les activitats de la vida diària als serveis de menjador, neteja i manteniment de l'equipament.

Els apartaments tenen sistemes de control de l'entorn domèstic (motorització, automatisme i control amb sensors) adaptats a les necessitats de les persones usuàries.

Residents

- S'ha prestat servei a dues dones i a quatre homes. La mitjana d'edat dels residents és de 57 anys (entre 46 i 80 anys).
- La mitjana del grau de disminució és del 87% (entre el 65% i el 100%). Els programes de manteniment i millora de l'autonomia personal indiquen que tres usuaris tenen un grau de dependència severa, dos de dependència moderada i una persona amb dependència lleu.
- Quant a l'activitat externa, cal destacar que cinc residents fan activitats formatives o de col·laboració amb entitats.

LLAR-RESIDÈNCIA VALLDAURA

És un equipament residencial creat l'any 1992 i de titularitat de l'Institut Català d'Assistència i de Serveis Socials (ICASS). Està gestionada des del seu inici per l'IMD. Té una capacitat per a 24 places, i la població atesa són persones adultes amb discapacitat intel·lectual i trastorn de l'estructura de la personalitat.

Residents

- Hi ha 22 residents: 11 homes i 11 dones. La mitjana d'edat és de 49 anys.
- El grau de disminució oscil·la entre el 44% i el 100%, amb un valor mitjà del 72,8%.
- L'any 2008 hi ha hagut dues altes i una baixa per defunció.

Programes individualitzats

S'estructuren mitjançant diverses disciplines amb la finalitat de millorar l'autonomia personal i la qualitat de vida dels residents.

Legal

- La situació actual dels residents és: 17 persones amb incapacitació total i 5 amb incapacitació parcial.
- S'ha mantingut la coordinació permanent amb les fundacions tutelars de 16 residents i se'ls han lliurat informes individuals trimestrals referents als programes individuals i a les despeses mensuals. També s'ha mantingut el contacte amb els familiars tutors per a l'actualització de pactes i del seguiment d'informació.
- S'han dut a terme diversos tràmits per a la renovació de documents personals (DNI, targeta rosa, targeta d'acompanyant). També s'han fet les gestions per valorar-ne la dependència.

Psiquiàtrica

- Alguns residents reben tractament psiquiàtric i/o tractament psicoterapèutic. El centre on reben atenció és el CAP de Salut Mental de Nou Barris-Zona Nord. La situació actual és la següent:

Tipus de tractament	Residents
Psiquiàtric	10
Psicoterapèutic	2
Psiquiàtric i psicoterapèutic	7

Educativa

- El grau de l'autonomia dels residents és d'11 persones amb suport limitat o intermitent i 11 usuaris amb suport extens o generalitzat.
- Per tal de mantenir o millorar el grau d'autonomia personal, es treballen els aspectes educatius referents a autonomia personal, autonomia

econòmica, utilització correcta dels estris de la comunitat, relacions i adaptació social, autonomia domèstica, temps lliure, família i, sexualitat i afectivitat

Pedagògica

- Les activitats formatives que fan actualment els residents són: iniciació al grafisme i lectoescriptura (2 persones), formació per a neolectors (4 persones) i activitats a l'escola d'adults (6 persones).

Laboral / Ocupacional

- Aquestes activitats es desenvolupen en un centre ocupacional (14 persones) i en un centre especial de treball (4 persones). Al llarg de l'any, 4 usuaris no han fet cap activitat per diferents motius (edat, atur, malaltia o assistència a un centre de dia).

Esportiva / Cultural

- Els residents que ho desitgen fan activitats esportives, adreçades al manteniment de la forma física, i també participen en activitats de lleure en diferents serveis:

Activitats esportives / culturals	Residents
Esplai	9
Gimnàstica de manteniment i rehabilitació	2
Activitats esportives	2

- El nombre d'usuaris que han anat de vacances amb empreses de lleure ha estat:

Període	Residents
Nadal	12
Setmana Santa	13
Estiu	15

- A la residència, voluntaris de la Creu Roja hi han col·laborat per celebrar i fer les activitats de les festes de Carnestoltes, Castanyada i Nadal. L'equip educatiu ha organitzat un campionat d'escacs i un altre de dòmino.

- Al llarg de l'any, s'han programat diverses sortides de caire lúdic per visitar museus i diferents espais d'interès de la ciutat, participar en festes o assistir a espectacles, entre d'altres activitats.

Sanitària

- Els residents reben atenció sanitària al CAP Guineueta: al llarg de l'any, s'han requerit 124 visites al metge de capçalera d'aquest centre i 341 visites a altres especialistes. S'han practicat les proves mèdiques necessàries (71), i també s'han fet les corresponents sessions de rehabilitació o visites a altres professionals (podòleg).
- Hi ha hagut 31 urgències, ateses en serveis hospitalaris (en 14 de les quals ha calgut un ingrés hospitalari), al servei d'urgències del CAP (10), a la mateixa residència (3) o al servei 061 (4). A més, hi ha hagut tres intervencions quirúrgiques.

PISOS TUTELATS CASA BLOC

Els pisos tutelats Casa Bloc es van crear l'any 1995, són de titularitat de l'IMD i estan finançats per mitjà del conveni de cooperació interadministrativa entre el Departament d'Acció Social i Ciutadania de la Generalitat de Catalunya i l'Ajuntament de Barcelona.

Es tracta de dos pisos de la Casa Bloc amb vuit places per a persones adultes (fins als 65 anys) amb discapacitat intel·lectual, com a segona fase del seu aprenentatge a la Residència Valldaura. El pas d'un servei a l'altre es fa amb autorització

judicial i d'acord amb l'aplicació i els resultats dels programes habilitadors-rehabilitadors portats a terme a la Residència Valldaura. Es tracta d'un suport limitat desenvolupat per educadors que treballen diàriament amb els residents, únicament en determinats moments del dia.

Població atesa

- Set persones. Tots els residents són homes i la mitjana d'edat és de 53 anys.
- El grau mitjà de discapacitat és del 72%.

PROGRAMES INDIVIDUALS

Legal

- S'ha mantingut la coordinació amb els tutors i les fundacions tutelars.
- Hi ha sis residents amb incapacitació total i un amb incapacitació parcial.

Psiquiàtrica

- Els residents poden rebre tractament psiquiàtric i/o tractament psicoterapèutic. Actualment, dos residents reben aquest tipus de tractament: una persona rep tractament psiquiàtric i una, psicoterapèutic. El centre on reben atenció és el CAP de Salut Mental de Nou Barris-Zona Nord.

Educativa

- S'han elaborat i aplicat quatre programes educatius.

Pedagògica

- Les activitats formatives que fan els usuaris dels pisos són: iniciació al grafisme i a la lectoescriptura (2 persones) i activitats a l'escola d'adults (3 persones).

Esportiva / Lúdica

- Alguns residents fan regularment alguna modalitat esportiva o adreçada al manteniment de la forma física, o bé assisteixen a activitats de lleure.

Activitats esportives / culturals	Residents
Gimnàstica de manteniment i rehabilitació	4
Psicomotricitat	2
Esplai	4

- Quant a les vacances, els residents que han assistit a activitats organitzades per entitats de lleure o per agències de viatges han estat els següents:

Període	Residents
Nadal	3
Setmana Santa	4
Estiu	5

Laboral / Ocupacional

- Aquesta activitat es desenvolupa en un centre ocupacional (quatre persones) o en un centre especial de treball (una persona).

Sanitària

- Els residents reben atenció sanitària al CAP Guineueta. Durant el 2008, els usuaris han fet 35 visites al metge de família, 73 a metges especialistes i també s'ha requerit una intervenció quirúrgica ambulatoria.

2.4.3. SERVEI D'ATENCIÓ AL PÚBLIC (SAP)

El Servei d'Atenció al Públic de l'IMD (SAP) funciona des de l'any 1993 per oferir Informació sobre recursos i serveis existents, per a les reclamacions i suggeriments i per a la tramitació de la targeta del servei públic de transport especial, la targeta de tolerància d'aparcament i les sol·licituds de subvenció de l'IVTM.

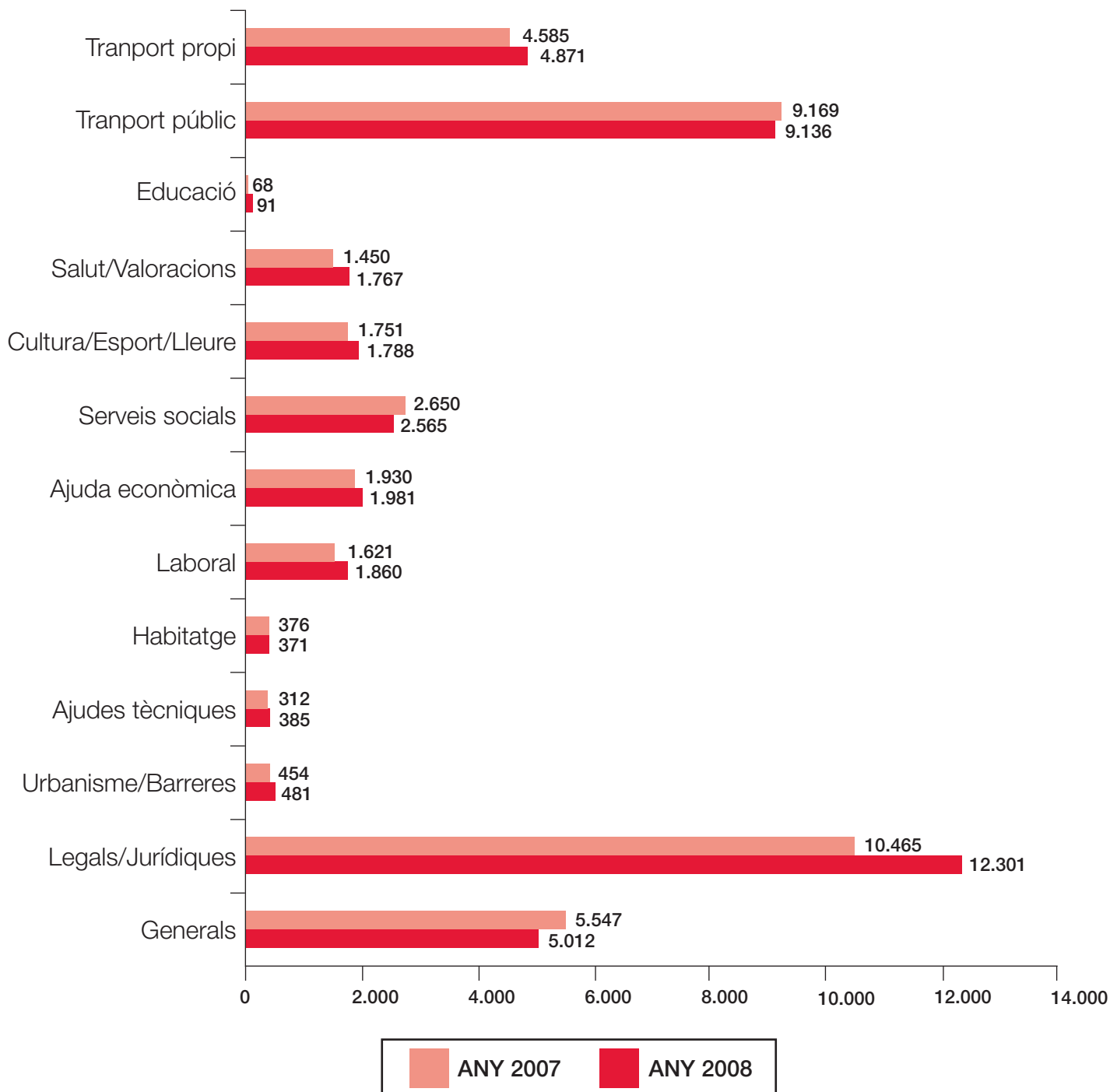
Resultats globals	Any 2008	Increment anual %
Nombre total de demandes	51.826	4%
Nombre total d'usuaris	13.876	-7%
Indicadors de l'activitat		
Informació: total	42.609	6%
Reclamacions: total	6.305	10%
Tramitacions:	2.919	-23%
– Targeta de transport especial	1.199	-23%
– Targeta d'aparcament	1.682	-23%
– Subvenció IVTM (no conductors)	38	23%
Indicadors de població atesa		
Persones i famílies (per tipus de discapacitat)	13.385	-7%
– Física	11.038	-6%
– Intel·lectual	833	-15%
– Mental	740	6%
– Auditiva	322	-11%
– Visual	452	-27%
Estudiants, professionals i entitats	491	-6%

DETALL DEL SERVEI

Informació

S'ofereix informació telefònica i presencial a les persones amb discapacitat i a les seves famílies, als professionals i a les entitats. També s'ofereix suport a les oficines d'atenció al ciutadà (OAC).

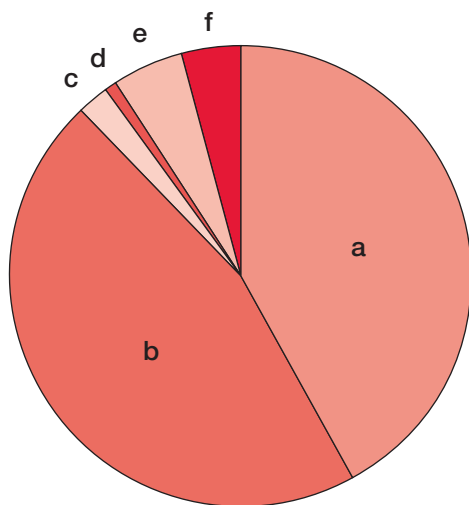
Demandes d'informació (any 2008: 42.609)



Reclamacions

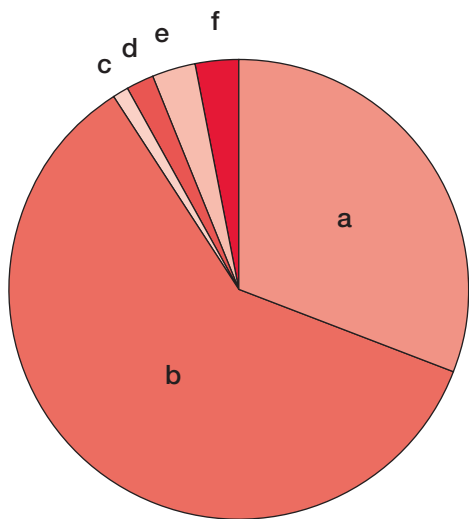
Es recullen i tramiten reclamacions relacionades amb el funcionament i les prestacions de l'Administració a les persones amb discapacitat. A continuació veiem la distribució per àmbits de les reclamacions de l'any 2008 i les del 2007.

Any 2008: 6.305 reclamacions



a	Transport propi	42%
b	Transport públic especial	46%
c	Transport públic ordinari	2%
d	Accessibilitat	1%
e	Serveis personals i laboral	5%
f	Legals/Jurídiques	4%

Any 2007: 5.741 reclamacions



a	Transport propi	31%
b	Transport públic especial	60%
c	Transport públic ordinari	2%
d	Accessibilitat	1%
e	Serveis personals i laboral	3%
f	Legals/Jurídiques	3%

2.4.4. SERVEIS D'ATENCIÓ PRECOÇ (EIPI)

Els Equips Interdisciplinaris per a la Petita Infància (EIPI) estan ubicats als districtes de Ciutat Vella i de Nou Barris. Formen part de la xarxa pública dels Serveis d'Atenció Precoç (SAP) de la Generalitat de Catalunya, i estan catalogats com a serveis concertats mitjançant un conveni marc amb corporacions locals.

Aquests equips han celebrat 25 anys d'activitat l'any 2008, durant els quals han atès nens i nenes, amb problemes de desenvolupament, d'edats compreses entre els 0 i els 6 anys.

Resultats globals	2008	% respecte 2007
Nens i nenes atesos	458	-2%
Nombre de casos diagnosticats	364	-2%
Nombre de tractaments	348	-5%

PREVENCIÓ

- S'han fet 35 sessions de prevenció amb diferents professionals per difondre, sensibilitzar i assessorar sobre la prevenció i la detecció precoç.

DIAGNÒSTIC

- S'ha completat la diagnosi d'un total de 364 nens i nenes.
- Tot plegat ha implicat 315 diagnòstics neuropsiquiàtrics i 98 diagnòstics psicològics i s'han dut a terme 1.446 sessions de diagnòstic, amb una mitjana de 3,5 sessions per diagnòstic fet. Al gràfic que es presenta a continuació, es detalla l'evolució del nombre de casos diagnosticats durant els darrers anys:

TRACTAMENT

- Durant l'any 2008 s'han portat a terme els programes de tractament per a un total de 309 casos entre els dos equips. Els tractaments es distribueixen de la manera següent:

Modalitat de tractament	Total
Preventiu	134
Terapèutic	206
Seguiment	8
Total de tractaments	348

- El nombre total de sessions de tractament ha estat de 5.826 amb una mitjana de 16,7 sessions per tractament. A continuació presentem el gràfic d'evolució de resultats quant a tractaments:

SUPORT A LA INTEGRACIÓ ESCOLAR I SOCIAL

- S'ha donat suport a un total de 72 casos d'integració de nens i nenes a escoles bressol, escoles especials, escoles ordinàries i esplais, ludoteques i casals i també a l'espai familiar.

Integració	Nens i nenes
Escola bressol	23
Escola ordinària	30
Escola especial	8
Esplai, ludoteca o casal	5
Espai familiar	6
Total	72

ALTRES ACTIVITATS RELLEVANTS

- Els EIPI treballen coordinadament amb els serveis sanitaris, socials, pedagògics i escolars de l'Ajuntament de Barcelona i de la Generalitat de Catalunya. Per aquest motiu, es mantenen contactes i es fan reunions periòdiques amb els professionals dels diferents dispositius de Ciutat Vella i Nou Barris. També es manté la relació amb entitats i taules d'entitats de persones amb discapacitats.
- Participació a la Xarxa d'Atenció a les Famílies i Infants del Raval (XAFIR) amb una periodicitat mensual, que aplega professionals de l'EAlA, EAP, serveis de pediatria i serveis socials de la zona.
- Organització de cinc sessions de treball amb grups de pares de sis escoles bressol. Hi ha assistit un total de 150 persones.

2.4.5. INTEGRACIÓ SOCIOLABORAL (EAL)

L'EAL és el servei de l'Institut Municipal de Persones amb Discapacitat de Barcelona, creat el 1985, per donar suport a la integració laboral de les persones amb discapacitat (SSIL extern), inscrit al Registre d'Entitats i Serveis del Departament d'Acció Social i Ciutadania de la Generalitat de Catalunya i finançat per mitjà del conveni de cooperació interadministrativa entre l'aquest departament i l'Ajuntament de Barcelona.

ELS RESULTATS GLOBALS DE L'EAL HAN ESTAT:

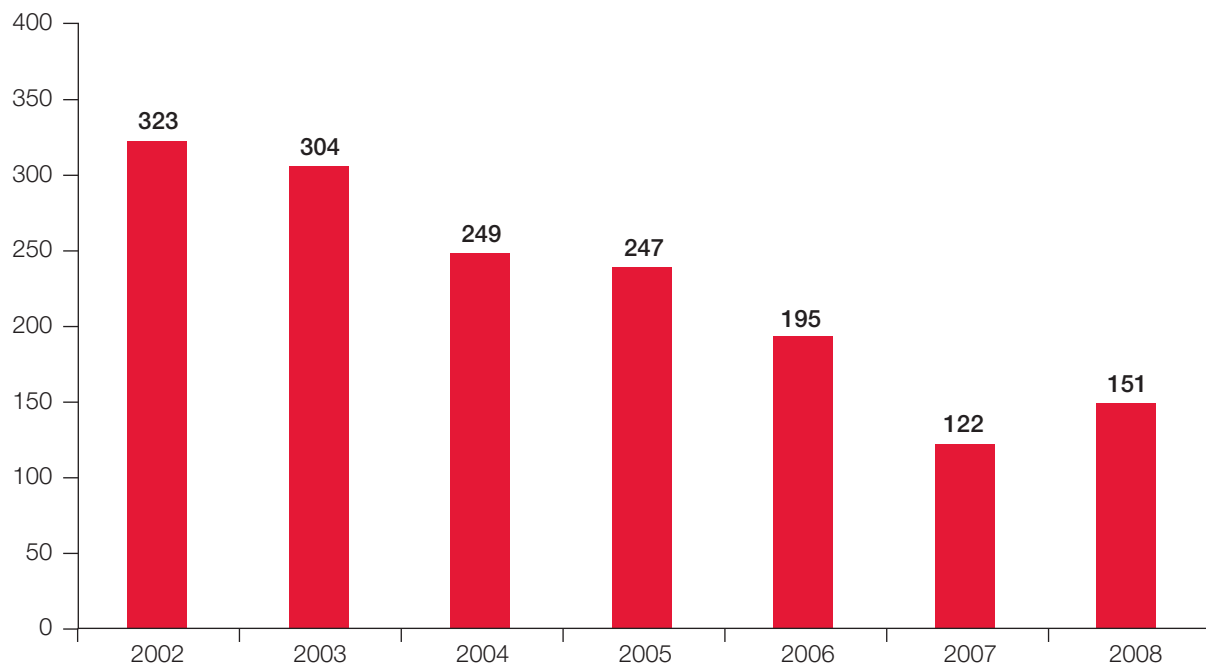
Resultats de l'EAL	Any 2008	% respecte al 2007
Valoracions i orientacions	293	22%
Inscripcions a cursos	182	15%
Contractes	234	-10%
Programes individuals de suport o seguiment:	565	-1%
- Recerca activa d'ocupació	260	4%
- Formació	176	2%
- Ocupació	129	-15%
Assessoraments legals	214	-24%

SERVEI D'ACOLLIDA, INFORMACIÓ, VALORACIÓ I ORIENTACIÓ

- Total de demandes rebudes: 430
- Total de demandes ateses: 293 (72 en llista d'espera i 65 usuaris no presentats)
- D'aquestes 293 demandes ateses, 120 corresponen a dones (41%) i 173 a homes (59%). Segons el tipus de discapacitat, la distribució és la següent:
 - Persones amb discapacitat física: 178 (61%)
 - Persones amb discapacitat intel·lectual: 50 (17%)
 - Persones amb trastorn mental: 27 (9%)
 - Persones amb discapacitat auditiva: 33 (11%)
 - Persones amb discapacitat visual: 5 (2%)
- Es constata que el 40% dels usuaris atesos són persones amb pluridiscapacitat: el 30% (88) tenen dues discapacitats i el 9% (29) en tenen de tres tipus.

- També s'ha de considerar l'augment del nombre de persones immigrades, que han estat el 15% (44 usuaris) de les persones ateses durant el 2008.
- De les 293 demandes ateses, 151 són primeres demandes, i 142 corresponen a segones entrevistes (de revisió o complementàries).
- Al gràfic següent es detalla l'evolució del nombre de primeres valoracions dutes a terme en els darrers anys:

Primeres valoracions ateses (2002-2008)



SERVEI DE FORMACIÓ

Aquest servei du a terme les tasques següents:

- Gestiona la borsa d'ofertes formatives, i informa els/les demandants de formació que es proposa.
- Assessora i gestiona les inscripcions o les matriculacions als cursos, els organitza, quan és necessari, i en fa el seguiment.
- Supervisa els programes individualitzats de suport o seguiment de la formació (que executa l'equip d'educadors i d'educadores).

Borsa d'ofertes formatives

- La taula següent recull el nombre d'usuaris informats i el nombre de matriculats als diferents tipus de cursos:
 - Ordinari: concertats amb altres entitats i institucions
 - Específics: concertats amb altres entitats i institucions
 - Organitzats per l'EAL: inclouen l'oferta de l'Aula Oberta de Formació

Tipus de curs	Usuaris matriculats
Ordinari	24
Específic concertat	10
Específic EAL	148
Total	182

- El 49% (89) dels matriculats són dones i el 59% (93) són homes.
- El total d'inscripcions o matrícules que corresponen a usuaris amb les discapacitats següents:
 - Persones amb discapacitat física: 103 (57%)
 - Persones amb discapacitat intel·lectual: 55 (30%)
 - Persones amb trastorn mental: 11 (6%)
 - Persones amb discapacitat auditiva: 10 (5%)
 - Persones amb discapacitat visual: 3 (2%)
- L'EAL ha organitzat els nou cursos específics següents: un curs de recerca activa d'ocupació (CRAO), sis cursos a l'Aula Oberta, un curs de preparació per a les oposicions per al cos de subalterns de la Generalitat de Catalunya i un curs de preparació per a l'accés restringit a persones amb dificultats d'integració laboral atesa la seva capacitat intel·lectual.

SERVEI D'OCUPACIÓ

El Servei d'Ocupació desenvolupa les tasques següents:

- Gestiona la borsa d'ofertes de treball i n'informa els/les demandants de treball.
- Dóna suport a la presentació de les proves d'accés i/o oposicions, assessora els usuaris en les gestions per formalitzar els contractes de treball i en fa el seguiment.
- Supervisa els programes individualitzats de suport o de seguiment (que executa l'equip d'educadors i d'educadores).

BORSA D'OFERTES DE TREBALL

- S'han obtingut i gestionat 127 ofertes de treball que corresponen al nombre de llocs de treball que es detallen a la taula següent:

Sector	Llocs de treball
Administració pública	116
Empresa privada	194
Centre especial de treball	45
Total	355

- S'han gestionat un total de 747 informacions a persones que han sol·licitat feina a l'EAL, amb una distribució de 39% de dones (290) i el 61% d'homes (457).

CONTRACTACIÓ

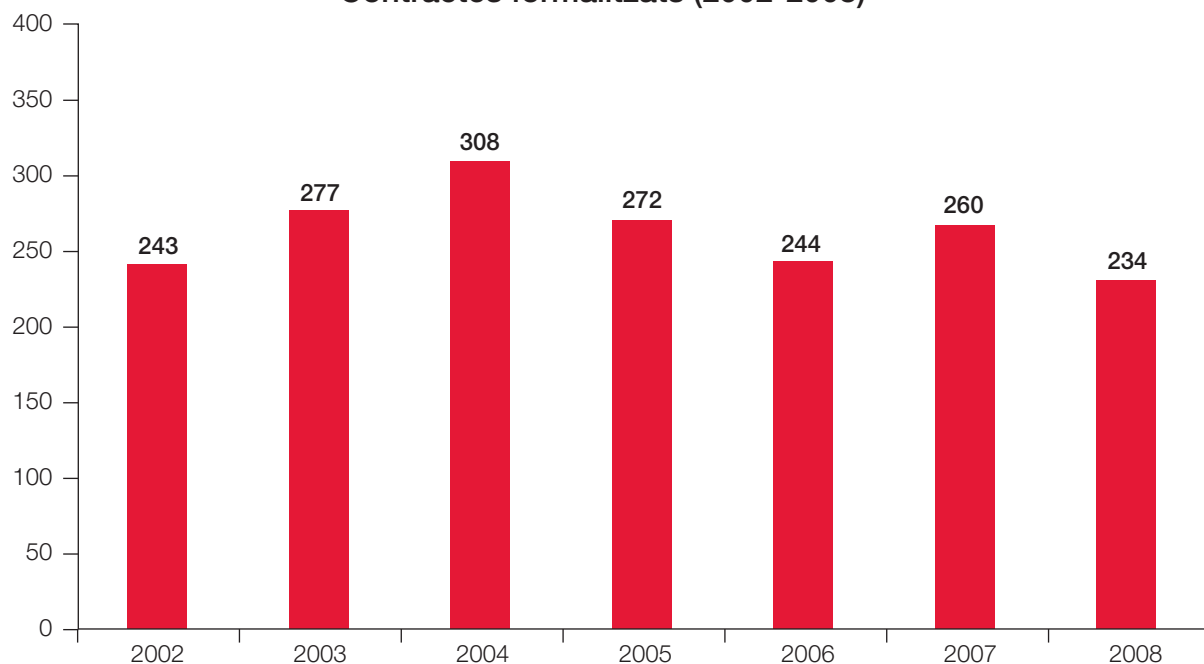
- Finalment, s'han aconseguit 234 contractes laborals, per a 92 dones (39%) i 142 homes (61%).
- La distribució de tipus de contractes i d'empresa és la següent:

Sector	Contractes indefinits	Contractes temporals	Total
Administració pública	8	6	14
Empresa privada	43	148	191
Centre especial treball	3	26	29
Totals	54	180	234

- La relació entre la modalitat de contracte (indefinit o temporal) i el tipus de discapacitat s'aprecia a la taula següent:

Sector	Contractes indefinits	Contractes temporals	Total
Física	28	117	145
Intel·lectual	13	27	40
Trastorn mental	3	13	16
Auditiva	8	15	23
Visual	2	8	10
Total	54	180	234

Contractes formalitzats (2002-2008)



SERVEI DE SUPORT

Aquest servei elabora programes individualitzats que van adreçats a la recerca activa d'ocupació, a la formació i a l'ocupació i inclouen les actuacions següents:

- Actuacions d'informació d'ofertes (dedicació de 15 a 20 minuts per usuari i sessió).
- Actuacions d'animació i promoció (dedicació d'1 a 2 hores per usuari i sessió).
- Actuacions específiques de seguiment i de suport, amb una durada més llarga (20 hores per usuari).

PERSONES ATESES

- S'han atès 234 persones, i la seva distribució per tipus de discapacitat és la següent:
 - Persones amb discapacitat física: 132 (56%)
 - Persones amb discapacitat intel·lectual: 54 (23%)
 - Persones amb trastorn mental: 14 (6%)
 - Persones amb discapacitat auditiva: 24 (10%)
 - Persones amb discapacitat visual: 10 (4%)
- La distribució per gènere és: 91 dones (39%) i 143 homes (61%).

PROGRAMES INDIVIDUALS

- Per a aquests usuaris s'han elaborat 565 programes individuals, que emmarquen les intervencions professionals següents:

Tipus de programes	Nombre de programes
Suport i seguiment en la recerca activa d'ocupació	260
Suport i seguiment en la formació	176
Suport en l'ocupació	129
Total programes	565

ASSESSORAMENT LEGAL I ADMINISTRATIU

- S'han dut a terme 214 actuacions d'assessorament legal i administratiu.
- Un total de 186 han tingut com a destinataris usuaris o familiars d'usuaris, amb la distribució següent:
 - Persones amb discapacitat física: 101 (54%)
 - Persones amb discapacitat intel·lectual: 24 (13%)
 - Persones amb trastorn mental: 42 (23%)
 - Persones amb discapacitat auditiva: 12 (6%)
 - Persones amb discapacitat visual: 7 (4%)
- També han atès un total de 28 entitats o professionals.

ALTRES ACTUACIONS PER A LA INSERCIÓ LABORAL

- El Plenari Municipal de desembre va aprovar la mesura de govern *Contractació responsable: nou impuls de la contractació social i ambiental*. Aquesta mesura inclou la reserva de determinats contractes administratius d'obres, subministraments o serveis per a centres d'inserció laboral de persones amb discapacitat, empreses d'inserció sociolaboral o per a entitats d'integració laboral i/o social de persones amb risc d'exclusió social.
- L'IMD forma part de la Xarxa d'Inserció Sociolaboral de Barcelona, que lidera Barcelona Activa i compta amb la participació de la Direcció de Benestar Social de l'Ajuntament, i també amb la de diferents entitats de persones amb discapacitat. La seva missió és propiciar un marc idoni per compartir, amplificar i reorientar l'estratègia d'inclusió sociolaboral a la ciutat de Barcelona.

- S'ha complert la reserva laboral del 5% en l'oferta pública a fi de mantenir almenys el 2% de contractació de persones amb discapacitat a l'Ajuntament. A més, l'IMD continua participant en la Comissió per a la Inclusió de Clàusules Socials en els processos de contractació pública municipal, per tal de controlar que es compleixi la reserva del 2% a les empreses adjudicatàries de més de 50 treballadors.
- Assistència a la presentació de l'Estratègia per a la inserció laboral de les persones amb discapacitat a Catalunya 2008-2010.
- Participació a les activitats celebrades amb motiu del Dia de l'Emprenedor (27 i 28 de maig).
- Participació a la jornada *Trencant motllos. El rept de l'ocupació per a persones amb discapacitat que modifica el seu perfil de competències* (4 i 5 de desembre), organitzada per la Federació ACAPPS, ACTAS, Fundació ECOM, AMM FEINA i FSC.
- Assistència a la presentació del Proyecto Discatel, d'investigació sobre el teletreball de les persones amb discapacitat als centres de comunicació telefònica.
- Xerrada a les Escoles Fàsia sobre les possibles sortides laborals dels alumnes d'educació especial.
- Participació a la jornada organitzada per la Fundació Tres Turons durant la celebració del dia de la salut mental.

2.4.6. SUPORT ALS SERVEIS SOCIALS D'ATENCIÓ PRIMÀRIA

Aquest servei dóna suport als professionals de les Unitats Bàsiques d'Atenció Social Primària (UBASP) dels districtes de la ciutat de Barcelona. Té com a funcions la informació, el suport i l'assessorament especialitzat i el seguiment de l'evolució de les persones amb discapacitat ateses en aquests centres. S'ofereixen els serveis d'atenció telefònica i correu electrònic (consultes i demandes d'assessorament) i d'atenció presencial (assessorament, suport, seguiment i valoració).

Els indicadors de resultats de l'any 2008 han estat els següents:

Resultats globals	Any 2008	% respecte 2007
Nombre total de demandes	965	6%
Consultes i assessoraments	564	8%
Casos de suport	195	18%
Casos de seguiment	209	-8%
Nombre de professionals atesos	326	-16%

Població atesa per tipus de discapacitat	Any 2008	% respecte 2007
Física	239	-2%
Intel·lectual	195	-8%
Mental	69	15%
Auditiva	19	-17%
Visual	29	61%
No disponible	14	-26%
Total	565	-2%

CONSULTES DE PROFESSIONALS DELS SERVEIS SOCIALS

S'han atès 564 consultes i/o assessorat per telèfon, correu electrònic i presencialment, als centres de serveis socials. La distribució per districtes és la següent:

Districte	Consultes i assessoraments
Ciutat Vella	61
Eixample	41
Sants-Montjuïc	95
Les Corts	10
Sarrià-Sant Gervasi	15
Gràcia	26
Horta-Guinardó	78
Nou Barris	62
Sant Andreu	34
Sant Martí	142
Total	564

SUPORT A L'ATENCIÓ DE LES PERSONES AMB DISCAPACITAT ALS CENTRES DE SERVEIS SOCIALS

S'ha intervingut en 195 casos de suport. La distribució dels casos per districtes és la següent:

Districte	Casos de suport
Ciutat Vella	24
Eixample	12
Sants-Montjuïc	42
Les Corts	0
Sarrià-Sant Gervasi	0
Gràcia	10
Horta-Guinardó	30
Nou Barris	26
Sant Andreu	9
Sant Martí	42
Total	195

SEGUIMENT I VALORACIÓ DE L'ATENCIÓ A LES PERSONES AMB DISCAPACITAT ALS CENTRES DE SERVEIS SOCIALS

S'ha fet el seguiment de 209 casos. La distribució per districtes és la següent:

Districte	Casos de seguiment
Ciutat Vella	45
Eixample	5
Sants-Montjuïc	51
Les Corts	4
Sarrià-Sant Gervasi	9
Gràcia	16
Horta-Guinardó	25
Nou Barris	14
Sant Andreu	5
Sant Martí	35
Total	209

ALTRES ACTUACIONS

- En relació amb el desplegament de la Llei de l'autonomia personal i atenció a les persones en situació de dependència, l'IMD ha contactat amb els responsables de l'Àrea d'Acció Social i Ciutadania de l'Ajuntament per tal d'oferir suport i formació en l'elaboració dels programes individuals d'atenció (PIA) de les persones amb discapacitat. S'ha assistit a diverses reunions i també s'ha organitzat una sessió de formació per als treballadors socials que elaboren els PIA.
- A Ciutat Vella s'han tramitat 14 ajudes per al menjador escolar d'infants que assisteixen a un total de set escoles d'educació especial en altres districtes. Aquestes gestions han suposat l'elaboració de 20 informes i la coordinació amb 16 professionals.

- L'IMD també ha recollit les demandes d'equipaments i locals per a seu social de diferents entitats del sector de les persones amb discapacitat als districtes.

ATENCIÓ A LA POBLACIÓ IMMIGRADA

- L'IMD ha treballat en coordinació amb la Direcció de Programa d'Immigració i l'Àrea de Desavantatge Social de la federació APPS en un projecte de millora de l'atenció a la població nouvinguda: s'ha fet una proposta d'ampliació per a l'ampliació del manual de procediment d'acollida, de la guia de recursos de l'IMD, i també una proposta d'enllaços a les webs municipals d'Immigració i *B-Accessible*.

SEGUIMENT DEL SERVEI D'ACOMPANYAMENT AMB VOLUNTARIS DE LA CREU ROJA, MITJANÇANT UN CONVENI AMB L'AJUNTAMENT DE BARCELONA

- Es tracta d'acompanyar persones amb problemes de dependència funcional o dificultats de desenvolupament social perquè puguin fer les activitats quotidianes i afavorir i potenciar la seva autonomia i la integració social.

Intervenció	Persones ateses
Atenció individual	40
Atenció grupal	714
Suport al bany	320

- També s'ha donat suport a les sessions accessibles del Teatre Grec i a l'activitat *Estiu sense barreres* al Tibidabo.

2.4.7. SUPORT ALS SERVEIS D'EDUCACIÓ, ESPORT I LLEURE

EDUCACIÓ

En l'àmbit central, l'IMD ha participat en els projectes següents :

- **Projecte educatiu de ciutat de Barcelona:** participació a les jornades tècniques anuals realitzades pel Projecte Educatiu de Ciutat. També s'ha assessorat tècnicament sobre mesures d'accessibilitat a la comunicació.
- **Escola inclusiva:** s'ha treballat amb l'IMEB els temes de l'accessibilitat arquitectònica a les escoles, la participació dels alumnes integrats a l'escola ordinària a les activitats de fora de l'escola, monitors de suport en el temps de menjador, participació normalitzada dels alumnes d'escoles d'educació especial als Jocs Florals de la ciutat.

En l'àmbit de districtes s'han treballat els temes següents:

- **Eixample:** s'ha tractat la necessitat de suport a la integració en activitats i serveis extraescolars, com el menjador escolar.
- **Les Corts:** s'ha donat suport a les escoles d'educació especial del districte en temes concrets (reubicació, el mapa escolar i altres projectes de futur), i també a la proposta de taller *Tasta la mediterrània* de la Federació Plataforma d'Entitats de Persones amb Discapacitat de les Corts, en la qual han participat centres ocupacionals, centres especials de treball i escoles especials del districte de les Corts i del de Sarrià-Sant Gervasi.

- **Sarrià-Sant Gervasi:** s'ha fomentat la participació de les escoles d'educació especial en diferents activitats culturals i de lleure. També s'ha participat al Seminari d'Educació Especial i al jurat dels Jocs Florals Escolars.
- **Horta-Guinardó:** s'ha donat suport a la inclusió de les escoles d'educació especial al programa Salut i Escola i a les activitats de sensibilització organitzades pel CRP (actuació de titelles *Companys de barri*, el reportatge *Viu la diferència* i taula rodona als IES). També s'ha donat suport a la coral de l'escola especial Verge de Montserrat.
- **Nou Barris:** s'ha donat suport a les activitats relacionades amb el còmic *Som capaços!*, a la xerrada *Afectivitat i sexualitat en les persones amb discapacitat intel·lectual* i la jornada *Escolta, veus com no som tant diferents? Caminem junts!* per commemorar el Dia Internacional de les Persones amb Discapacitat.
- **Incidències.** els tècnics de l'IMD ubicats als districtes han fet el tractament de les incidències per problemes d'accessibilitat a les instal·lacions esportives o per manca de monitor de suport o d'un recurs adaptat, especialment pel que fa al programa *Aprèn a nedar*, adreçat a infants de 1r de primària de les escoles públiques i a l'alumnat de 6 a 8 anys de les escoles d'educació especial de la ciutat.
- **Esport adaptat.** Des de l'IMD s'ha participat en diferents esdeveniments de foment i pràctica de l'esport adaptat, i s'ha donat suport a les entitats del sector que presenten activitats per a persones amb discapacitat. En l'àmbit dels districtes, destacarien les activitats següents:
 - Sants-Montjuïc: primer Cros Popular de Sants, adaptat a persones amb discapacitat intel·lectual. Amb la col·laboració de la federació ACELL, el Centre Ocupacional Sant Josep i el STO l'Artesà.
 - Les Corts: continua l'*Special Hockey*, activitat per a persones amb discapacitat intel·lectual, amb un increment del nombre de participants, de clubs federats i de partits. Des del Districte s'organitza el Campionat de Catalunya d'*Special Hockey* i el tècnic de Promoció i Suport ha participat en l'adaptació del Reglament de la Federació Internacional d'Hoquei Herba.
 - Sarrià-Sant Gervasi: el Districte ha signat un acord amb el DIR Diagonal per programar activitats aquàtiques per a persones amb discapacitat.
 - Horta-Guinardó: dues jornades d'esports adaptats dins el programa *A l'escola fem esport*, amb la participació de sis IES, 346 alumnes i 3 federacions esportives.
 - Nou Barris: s'ha facilitat la participació dels alumnes de l'escola especial Sant Joan de la Creu a la cursa infantil de la Zona Nord.

ESPORT

- **Programa *Per un esport sense barreres*.** Aquest programa inclou totes les instal·lacions municipals, personal i tècnics experts en esport adaptat i inclusió, i també la col·laboració d'una comissió assessora formada per entitats del sector de persones amb discapacitat i tècnics experts en la matèria. L'objectiu és la inclusió de les persones amb discapacitat a l'oferta ordinària i també la promoció de l'esport adaptat.
- **Guia de serveis.** Al llarg de l'any, s'ha revisat i recollit la informació sobre les instal·lacions esportives municipals, les adaptacions i els esports adaptats que s'hi practiquen. Es preveu difondre aquesta informació mitjançant una guia de serveis.

També s'ha donat suport a la cursa adaptada popular de la Festa Major del districte, a la creació d'un club de bàsquet amb cadira de rodes al districte i s'han promogut activitats adaptades al projecte *Esport en Marxa 2008*.

– Sant Andreu: s'ha donat suport a la participació de persones amb discapacitat a la cursa de la Maquinista.

LLEURE

Activitats estables de lleure per a infants

- Les activitats de lleure estables es desenvolupen al llarg de tot l'any en casals i ludoteques. Durant el 2008, s'ha treballat per a la integració d'infants amb discapacitat a les activitats de lleure estables als districtes de Ciutat Vella, l'Eixample, Gràcia i Horta-Guinardó.
- A Sarrià-Sant Gervasi, s'han ofert activitats d'esplai per a infants amb discapacitat intel·lectual de 4 a 10 anys al casal de Sarrià.

Activitats estables de lleure per a joves i adults

- Al districte de les Corts s'ha fet el seguiment i la valoració del projecte de temps lliure per a persones amb discapacitat intel·lectual al Centre Cultural de les Corts, amb increment de l'activitat i foment d'un taller de informàtica bàsica
- A Sant Andreu s'ha treballat en un projecte de lleure per a persones amb discapacitat intel·lectual en un centre cívic del districte. També ha continuat el grup de tabalers de persones amb discapacitat intel·lectual.
- Projecte *Espai de Mar*: durant el 2008 s'ha constituït el grup de treball de seguiment per a la implantació del projecte, en el qual estan

representats el Districte, Parcs i Jardins, l'IMD, Foment de Ciutat Vella i, puntualment, l'Institut Barcelona Esports. També hi col·laboren entitats com la Federació ECOM, ACELL, la vocalia persones amb discapacitat de la AV Barceloneta, TEB-Barceloneta o la Federació d'Esport Persones amb Discapacitat Física, entre d'altres.

Campanya de vacances d'estiu

- Es participa en l'elaboració de criteris per a la integració d'infants i joves amb discapacitat a les activitats de la campanya d'estiu que promou l'Ajuntament.
- La demanda es gestiona d'una manera centralitzada, amb un treball d'informació i gestió previ que es fa als districtes entre els tècnics d'infància i joventut i de promoció i suport de l'IMD.
- S'ha fet l'estudi de 205 sol·licituds de monitor de suport, i s'ha assessorat els referents dels districtes sobre la necessitat o no de tenir un suport específic per integrar-hi els infants. En tots els casos, s'ha fet una devolució per escrit a l'entitat sol·licitant i també s'ha fet el seguiment d'alguns casos.
- La mitjana de torns que han fet els nens i les nenes amb discapacitat que han tingut monitor de suport a la campanya ha estat de 3,6 torns per nen/na. Els resultats es poden veure a la taula següent:

Districte	Sol·licituds		Atorgats		Cost	Dies coberts	Activitats diferents
	Nens	Torns	Nens	Torns			
Ciutat Vella	14	62	14	39	17.146,14	196	8
Eixample	35	91	23	79	22.598,98	426	12
Sants-Montjuïc	15	53	12	42	14.685,15	202	8
Les Corts	8	36	6	25	6.435,07	122	3
Sarrià-Sant Gervasi	8	33	5	14	5.277,02	68	3
Gràcia	14	62	9	38	12.112,06	152	7
Horta-Guinardó	28	129	24	100	22.850,00	406	15
Nou Barris	19	68	16	66	18.555,17	411	11
Sant Andreu	15	68	11	54	17.518,81	246	5
Sant Martí	49	189	40	122	43.358,49	688	19
TOTAL	205	791	160	579	180.536,89	2.917	91

2.4.8. PLA D'EQUIPAMENTS DE SERVEIS SOCIALS

El 13 de juliol de 2005 es va signar el conveni de col·laboració entre el Departament d'Acció Social i Ciutadania de la Generalitat de Catalunya i l'Ajuntament de Barcelona, en matèria d'equipaments de serveis socials per al període 2005-2007.

ACTUACIONS DEL 2008

- La relació de solars o locals cedits es detalla a la taula següent:

Data de cessió	Ubicació	Districte	Entitats / Administració
Febrer 2008	Camí de Mas Sauró	Sarrià-Sant Gervasi	ICASS
Febrer 2008	Gran Via, 120	Sants-Montjuïc	Fundació Pere Mitjans
Març 2008	Passeig Taulat, 116	Sant Martí	Fundació Pere Mitjans
Octubre 2008	Via Augusta, 364	Sarrià-Sant Gervasi	Fundació Auxilia

ESTAT ACTUAL DEL DESENVOLUPAMENT DEL CONVENI

- Equipaments públics: cessió de solars o locals per a cinc residències i una llar-residència.

Tipus de discapacitat	Ubicació	Districte	Situació
Trastorn mental	Montnegre, 21	Les Corts	Obres iniciades (2008)
Física	Casernes	Sant Andreu	Cessió
Intel·lectual profunda	Pendent assignació	Nou Barris	Pendent
Intel·lectual amb trastorns de comportament	Dr. Font i Quer	Sants-Montjuïc	Cessió
Intel·lectual profunda	Camí de Mas Sauró	Sarrià-Sant Gervasi	Cessió
Intel·lectual amb trastorns de comportament	Gran Via, 970	Sant Martí	Obres iniciades (2007)

- Equipaments concertats amb entitats d'iniciativa social: cessió de solars o locals per a sis residències i un centre diürn.

Tipus de discapacitat	Entitat	Districte	Situació
Intel·lectual profunda	ACAM	Ciutat Vella	Cedit
Física	Esclat	Sants-Montjuïc	Obres iniciades (2008)
Física (centre diürn)	Fundació Pere Mitjans	Sants-Montjuïc	Obres iniciades (2008)
Física	ASPAC	Sants-Montjuïc	Cedit
Intel·lectual (trastorns de comportament)	TEB	Sant Andreu	Cedit (condicionat)
Intel·lectual profunda	F. Pere Mitjans	Sant Martí	Cedit
Física	Auxilia	Sarrià-Sant Gervasi	Cedit

- Per a la creació de llars-residència, s'han cedit o posat a disposició els solars i els locals següents:

Tipus de discapacitat	Entitat	Districte	Situació
Física	Associació Civader	Ciutat Vella	Cedit
Intel·lectual	Ajuntament/l'Olivera	Sarrià-Sant Gervasi	Obres iniciades (2008)
Intel·lectual	Mégara-GESIS	Horta-Guinardó	Posat a disposició
Física	F. Catalana Paràlisi Cerebral	Sant Martí	Cedit
Intel·lectual	El Xop	Sant Martí	Posat a disposició
Intel·lectual	Plataforma de les Corts	Les Corts	Posat a disposició
Intel·lectual	TEB	Sant Andreu	Cedit (condicionat)

2.5. PARTICIPACIÓ CIUTADANA I ASSOCIACIONISME

Recull un conjunt d'actuacions adreçades a fomentar la participació ciutadana de les persones amb discapacitat i a promoure l'associacionisme en aquest sector.

2.5.1. PARTICIPACIÓ CIUTADANA

- **Base de dades d'entitats i serveis per a persones amb discapacitat en el programa ASIA:** l'IMD fa el manteniment de les dades d'entitats de persones amb discapacitat.
- **Òrgans de participació.** S'ha donat suport i participat als òrgans municipals de participació dels districtes següents:
 - Ciutat Vella: Comissió d'Accessibilitat
 - Eixample: Taula d'Entitats i Grup de treball de l'exposició de fotografies
 - Sants-Montjuïc: Consell de Persones amb Disminució, Comissió d'Accessibilitat i Grup de treball
 - Les Corts: Consell Sectorial i Comissió de Treball d'activitats del districte
 - Sarrià-Sant Gervasi: Taula d'Entitats i serveis de persones amb disminució
 - Gràcia: Comissió d'Accessibilitat
 - Horta-Guinardó: Consell Sectorial de Persones amb Discapacitat
 - Nou Barris: Taula d'Entitats, Comissió del Dia Internacional de les Persones amb Discapacitat i Comissió de la Guia d'Entitats
 - Sant Andreu: Comissió d'Entitats de Persones amb Discapacitat
 - Sant Martí: Comissió d'Accessibilitat i Grup de treball del Pla d'equiments

Districte	Organismes de participació	Entitats	Reunions	Assistents	Temes tractats	Informes elaborats
Ciutat Vella	1	–	–	–	–	–
Eixample	2	48	4	24	9	–
Sants-Montjuïc	3	22	8	88	12	4
Les Corts	2	15	20	176	32	23
Sarrià-Sant Gervasi	1	23	2	35	8	3
Gràcia	1	32	–	–	–	–
Horta-Guinardó	1	25	9	110	16	3
Nou Barris	3	25	14	47	37	6
Sant Andreu	1	41	3	40	3	1
Sant Martí	2	7	6	73	12	3
Total	17	238	66	593	129	43

GRUPS DE TREBALL

Es tracta de grups per impulsar i fer el seguiment de projectes concrets que hagin proposat els representants de les persones amb discapacitat al Consell Rector de l'IMD. En aquests grups també participen tècnics municipals.

Durant el 2008, s'ha creat el grup de treball de seguiment de l'estudi *Recomanacions per a la millora de l'atenció social a les persones amb trastorn mental a la ciutat de Barcelona*. Aquest grup de treball està format per: Imma Arriaga i Xavier Trabado, membres del Consell Rector de l'IMD; Antoni Vila, Ramon Novell i Carme Basil, membres del Consell Assessor de l'IMD; Josep Farrés, de la Direcció de Serveis de Salut; Carles Salanova, de l'Observatori Social de Barcelona; i Carme Fortea, del Departament d'Atenció a Persones Vulnerables.

També ha tingut activitat el grup de treball de seguiment del conveni del Pla d'equipaments de serveis socials i el grup de treball de seguiment del projecte *Per a l'autonomia personal i la vida independent*.

COMISSIONS DE PARTICIPACIÓ

- Aquestes comissions temàtiques, les presideix un representant de les persones amb discapacitat del Consell Rector, i estan formades per entitats i tècnics especialistes en el tema. Les funcions de les comissions són: proporcionar i rebre informació, recollir observacions, suggeriments i propostes.
- A la taula següent s'observa el nombre de reunions, assistents i entitats que han participat a les comissions de participació durant l'any 2008:

Comissió de participació	Entitats membres	Reunions	Assistents	Assumptes tractats	Informes elaborats
Transport	36	4	108	9	-
Urbanisme	35	3	54	10	-
Comunicació	17	4	62	7	2
Habitatge i domòtica	45	8	109	6	3
Llei d'autonomia personal i Llei de serveis socials	48	3	85	3	-

Comissió de Transport

- Aquesta comissió ha fet quatre reunions, a les quals han assistit un total de 108 persones. Formen part de la comissió les entitats següents: Vocalia de Persones amb Discapacitat de l'AV de Sant Martí, de Porta, de Gran Via-Perú/Espronceda, de Sants-Monjuïc, d'Horta, de l'Esquerra l'Eixample, de Navas i de la Barceloneta, Associació MATA, Fundació Privada AMIBA, FRATER, Associació Nacional CRECER, Associació Catalana de Cecs, Confederació ECOM, Lliga Reumatològica, ASEM Catalunya, FAVB, ACAPPS, ONCE, ACIC, Dones no Estàndards, Front de Solidaritat amb els Disminuïts Físics, Associació Catalana la Llar de l'Esclerosi Múltiple, Associació Catalana d'Atàxies Hereditàries, Associació Barcelonina de Pensionistes de l'ONCE, Associació Catalana de Malalts de Huntinton, ASPAYM Catalunya, Fundació Catalana per a la Paràlisi Cerebral, Associació d'Amputats Sant Jordi, Fundació de Cecs Manuel Caragol, Unió de Persones amb Discapacitat de Catalunya, Associació Catalana per al Parkinson, Federació APPS, Associació de Persones Dependents de Nou Barris, Plataforma en Defensa del Servei Porta a Porta i Associació de Persones amb Discapacitat de Nou Barris.
- Han tractat els temes següents: pla de parades, servei de transport especial, Sistema d'Informació a l'Usuari de TMB, targeta de permissibilitat d'aparcament, dificultats d'accessibilitat detectades a diferents mitjans de transport urbà, accessibilitat al tramvia, accessibilitat al Funicular de Montjuïc, sistema d'embarcament als autobusos i accessibilitat metro (*gap*).

Comissió d'Urbanisme

- Ha fet tres reunions, a les quals han assistit un total de 54 persones. En formen part les entitats:

Vocalia de Persones amb Discapacitat de l'AV de Sant Martí, de Porta, de la Barceloneta, de l'Esquerra de l'Eixample, d'Horta, Gran Via-Perú/Espronceda i del Sud-oest del Besòs, Associació MATA, Front de Solidaritat amb els Disminuïts Físics, Confederació ECOM, ASEM, FAVB, Federació APPS, ONCE, CRECER, Lliga Reumatològica Catalana, Dones no Estàndards, ASPAYM Catalunya, FRATER, Associació Barcelonina de Pensionistes de l'ONCE, Associació Catalana la Llar de l'Esclerosi Múltiple, Associació Catalana de Cecs, ACAPPS, Associació de Disminuïts de Sants Montjuïc, Associació Catalana per al Parkinson, Associació d'Amputats Sant Jordi, Associació d'Afectats de Còlon Irritable de Catalunya, Unió de Persones amb Discapacitat de Catalunya, Fundació Catalana per a la Paràlisi Cerebral, Associació Catalana d'Afectats de Cistitis Intersticial, Associació de Persones Dependents de Nou Barris, Fundació de Cecs Manuel Caragol, ACIC, Federació APPS, Plataforma en Defensa del Servei Porta a Porta i Associació de Persones amb Discapacitat de Nou Barris.

- Ha tractat els temes següents: lavabos públics accessibles; projecte d'instal·lació de semàfors sonors, accessibilitat a la via pública al barri del Polvorí, accessibilitat de les carpes i exposicions efímeres, accessibilitat a les exposicions permanents al Fòrum, projecte les Arenes, WC químics adaptats, accessibilitat Castell de Montjuïc, campanya *Via lliure a l'accessibilitat*, servei amb suport al bany durant la temporada de platges.

Comissió d'Informació i Comunicació

- Aquesta comissió ha fet quatre reunions, a les quals han assistit un total de 62 persones de les entitats: CERECUSOR, ONCE, FESOCA,

ACAPPS, ASOCIDE, FECAFAMM, ASPACE, ACCDV, ACIC, Casal de Sords de Barcelona, APSOCECAT, AICE, FECAPANSISC, Fundació Catalana per a la Paràlisi Cerebral, Fundació de Cecs Manuel Caragol; CREDAC; Centre d'Higiene Mental de les les Corts.

- Han treballat els temes següents: Llei 27/2007, guia de bus en braille, accessibilitat a la comunicació a BTV, teatre accessible (document de bones pràctiques), mesures d'accessibilitat i serveis per a persones amb discapacitat al Consorci de Biblioteques, accessibilitat al web www.bcn.cat, vies de comunicació amb els diferents serveis municipals, SIU (Sistema d'Informació a l'Usuari de TMB), adaptació del sistema de teleassistència per a persones amb discapacitat auditiva.

Comissió d'Habitatge i Domòtica

- Aquesta comissió ha fet vuit reunions amb un total de 109 persones assistents de les entitats següents: Taller el Xop CCL, Oficina de Vida Independent, Taller Escola Barcelona, Grup Corporatiu TEB, Associació Catalana la Llar de l'Afectat d'Esclerosi Múltiple, Fundació Malalts Mentals de Catalunya, UPDISCAT, AICE, Vocalia de Persones amb Discapacitat de l'AV del barri de Porta, de l'Esquerra de l'Eixample, de Sant Martí i d'Horta, Associació Catalana per al Parkinson, Associació Catalana d'Hemofília, Associació MATA, Associació Taller Ocupacional Ariadna, Associació Centre d'Higiene Mental de les Corts, Federació Plataforma d'Entitats de Persones amb Discapacitat de les Corts, Federació APPS, ACAPPS, Escola Moragas, Crecer Catalunya, Lliga Reumatològica Catalana, APSOCECAT, GSIS, GSISDOS i Fundació Jacinta Sastrada, Associació d'Amputats Sant Jordi, AMIBA, Associació Espina

Bífida, AREP, ASEM Catalunya, FAVB, ONCE, Associació FRATER, ACCDV, Associació Dones no Estàndards, Associació Esclat, FESOCA, AFAP, Fundació Privada Catalana Tutelar de Discapacitats Psíquics, ASPAYM Catalunya, Confederació ECOM, Fundació Catalana per a la Paràlisi Cerebral, ASPACE, Plataforma en Defensa del Servei Porta a Porta, Associació de Persones amb Discapacitat de Nou Barris.

- Ha tractat les aportacions següents al Programa d'habitatge per a persones amb discapacitat perquè s'incorporin al Pla d'habitatge de Barcelona 2008-2016: condicions d'accés a l'habitatge i la incorporació de l'estudi sobre el greuge econòmic comparatiu de les persones amb discapacitat, les condicions d'accessibilitat i mobilitat interior, el registre únic de sol·licitants d'habitatge amb protecció oficial, la domòtica i els ajuts tècnics, la modificació de la normativa que permeti l'accés a l'habitatge amb protecció oficial a les persones jurídiques que treballen amb persones amb discapacitat intel·lectual i trastorn mental.

Comissió de la Llei de promoció de l'autonomia personal i atenció a les persones en situació de dependència i de la Llei de serveis socials

- Aquesta comissió ha fet tres reunions, amb un total de 85 assistents. En formen part les entitats: Associació PMM DAU, ILLESCAT, FECAPANSISC, APSOCECAT, Fundació Catalana Tutelar ASPANIAS, Vocalia de persones amb discapacitat de l'AWV de l'Esquerra de l'Eixample, del barri de Porta i de Sant Martí, Fundació Malalts Mentals de Catalunya, l'Alba Centre Especial i UME, FEMAREC, Fundació Hospitalitat de la Mare de Déu de Lourdes, Federació ACAPPS, Oficina de Vida Independent, FECAFAMM, Centre de Recursos

ASPACE, Associació MATA, Associació de Pensionistes i Jubilats de l'ONCE, Acció Psoriasi, GAEM Grup d'Afectats d'Esclerosi Múltiple, Federació APPS, ALDEC, Fundació Catalana per a la Paràlisi Cerebral, FRATER, Associació Catalana la Llar de l'Afectat d'Esclerosi Múltiple, Sínia, Federació de Centres Especials de Treball de Catalunya, Escola Guimbarda, Fundació Tallers de Catalunya, Coordinadora de les Corts, UPDISCAT, ONCE, ASPAYM Catalunya, CRECER Catalunya, Associació d'Amputats Sant Jordi, Associació Catalana per al Parkinson, AREP, Centre d'Higiene Mental les Corts, CPB SSM, ACICDV, AICE, Nexe Fundació, Jo Existeixo, AREP, Escola Especial Paideia, Plataforma en Defensa del Servei Porta a Porta i Associació de Persones amb Discapacitat de Nou Barris.

- Ha treballat els temes següents: aportacions i experiències de les entitats en relació al procés d'implantació de la Llei d'autonomia personal; informació i dades sobre la implantació de la Llei d'autonomia personal a la ciutat de Barcelona; presentació de la Llei de serveis socials de Catalunya.

2.5.2. ASSOCIACIONISME

SUBVENCIONS

Convocatòria de ciutat

- S'ha assessorat els tècnics municipals de les àrees d'Acció Social i Ciutadania i d'Educació, Cultura i Benestar per a l'estudi i la valoració dels projectes que han presentat entitats del sector de persones amb discapacitat. Han rebut subvenció 78 entitats per a un total de 86 projectes. L'import d'aquestes subvencions és de 361.374€.

Àrea	Entitats que han rebut subvenció	Subvencions sol·licitades	Subvencions atorgades	Import total (€)
Acció Social	20	67	22	88.524
Esports	34	41	39	193.750
Dones	1	2	1	1.000
Drets civils	5	7	5	18.000
Joventut	2	3	2	2.100
Participació ciutadana	10	12	11	32.500
Salut pública	4	5	4	19.500
Immigració	1	1	1	3.000
Cultura	1	1	1	3.000
Total	78	139	86	361.374

Convocatòries de districte

- Els tècnics de l'IMD ubicats als districtes municipals han elaborat informes de la totalitat dels projectes presentats. El nombre de subvencions atorgades ha estat de 99 per a un total de 93 entitats, l'import de les quals és de 91.222€. A continuació es presenta el resum de la distribució de les sol·licituds, dels atorgaments i dels imports de les subvencions:

Districte	Entitats que han rebut subvenció	Subvencions sol·licitades	Subvencions atorgades	Import total (€)
Ciutat Vella	1	1	1	1.000
Eixample	7	6	7	7.750
Sants-Montjuïc	9	7	7	9.480
Les Corts	13	13	15	7.200
Sarrià-Sant Gervasi	19	16	19	14.800
Gràcia	6	5	5	10.850
Horta-Guinardó	17	16	24	25.867
Nou Barris	7	7	7	6.250
Sant Andreu	7	7	7	3450
Sant Martí	7	7	7	4.575
Total	93	85	99	91.222

PROMOCIÓ DE LES ENTITATS DEL SECTOR

- El president i/o la gerent de l'Institut han mantingut 55 reunions amb 42 entitats, per tractar qüestions vinculades a l'actualitat del món associatiu de les persones amb discapacitat de la ciutat. També han assistit a un total de 38 actes organitzats pel sector de persones amb discapacitat i han visitat vuit entitats.

MOSTRES D'ENTITATS

- S'ha facilitat la participació d'entitats del sector de persones amb discapacitat a les mostres d'entitats organitzades als districtes de les Corts i d'Horta-Guinardó i s'han dut a terme accions per garantir l'accessibilitat d'aquests espais.

DIA INTERNACIONAL DE LES PERSONES AMB DISCAPACITAT

- S'han celebrat actes als districtes de l'Eixample, Sants-Montjuïc, les Corts, Horta-Guinardó, Nou Barris i Sant Martí.

ACTES DE SENSIBILITZACIÓ

- A Sants Montjuïc, es van programar 3 activitats de sensibilització en el marc del Projecte d'educació viària de la Guàrdia Urbana. A la jornada festiva ACAMPASANTS s'ha promogut un 3x3 de bàsquet amb cadira de rodes activitat de sensibilització entre els esplais de Sants-Montjuïc.
- Al districte de les Corts s'ha col·laborat en el reportatge **El factor sensible**, l'objectiu del qual és la sensibilització i el coneixement de les diferents discapacitats.

SUPORT A ENTITATS

- Suport en la creació d'un grup d'ajuda mútua de l'Associació de Disminuïts de Sants-Montjuïc.
- Al districte de Gràcia s'ha donat suport a la participació de les entitats Eneida, Arapdis i Guru en diferents activitats. També s'ha donat suport als actes de promoció de la salut de la Lliga Reumatològica Catalana.
- Al districte de Sant Martí, s'ha donat suport a la creació de l'associació de voluntariat del grup empresarial 22@Network i s'ha gestionat la demanda de voluntaris per tal que un total de vuit projectes puguin rebre el servei d'aquests voluntaris durant el primer trimestre del 2009. També s'ha col·laborat amb el projecte de voluntariat Carrefour Solidari i tres entitats del districte que fan atenció a infants amb discapacitat.
- Suport al *III Congreso de accesibilidad en los medios audiovisuales para personas con discapacidad*, organitzat pel Centro

Español de Subtitulado y Audiodescripción (CESyA), la Comisión del Mercado de las Telecomunicaciones (CMT) i el Comité Español de Representantes de Personas con Discapacidad (CERMI).

- Suport al XXV Congrès ASEM, juntament amb altres departaments i serveis municipals.
- Suport a la Fundació Catalana Síndrome Down per a l'edició del llibre *Su hijo con Síndrome de Down. De la A a la Z*.

2.6. RECERCA I CONEIXEMENT

Es tracta d'un conjunt d'actuacions dutes a terme per conèixer la realitat i les problemàtiques de les persones amb discapacitat, per estudiar, analitzar i dissenyar serveis, recursos i ajudes tècniques i per proposar, fomentar i desenvolupar projectes innovadors en aquest camp.

2.6.1. CONEIXEMENT DE LA POBLACIÓ

- El projecte Usuari recull les dades de les persones amb discapacitat que ha atès l'Institut Municipal de Persones amb Discapacitat. En aquesta base de dades, n'hi consten 23.322. S'han produït 16 explotacions postals de les dades.
- A partir de les dades de població amb certificat de disminució de la ciutat de Barcelona que ens ha facilitat la Generalitat de Catalunya s'han fet diferents estudis i aplicacions en funció de diferents variables (gènere, edat, tipus i grau de discapacitat, barem de mobilitat reduïda i de tercera persona i districte municipal).

2.6.2. PROJECTES EUROPEUS

DECLARACIÓ DE BARCELONA LA CIUTAT I LES PERSONES AMB DISMINUCIÓ

- L'any 2008 s'ha adherit a la Declaració de Barcelona la ciutat alemanya de Konstanz. El total de signants de la Declaració és de 360.

OBSERVATORI EUROPEU CIUTATS I POBLES PER A TOTHOM

L'Observatori Europeu Ciutats i Pobles per a Tothom (www.bcn.cat/europeforall) és un projecte que promou l'IMD. Els seus objectius són els següents:

1. Potenciar la participació ciutadana i treballar per aconseguir que les ciutats i els pobles siguin l'entorn en el qual totes les persones puguin conviure, formar-se, treballar i desenvolupar-se personalment amb un total respecte a la diversitat.
 2. Conèixer la situació de les ciutats quant a l'accessibilitat i reconèixer i analitzar la informació sobre l'estat de les ciutats o pobles, i també observar l'evolució de cada ciutat o poble.
 3. Promoure l'intercanvi d'experiències per tal d'afavorir el desenvolupament de les polítiques més adients, mitjançant la difusió de les bones pràctiques desenvolupades per les ciutats en els diferents àmbits d'actuació i la creació d'espais de debat per a les administracions i entitats implicades.
- Es continuen duent a terme les funcions de la Secretaria de l'Observatori i la gestió de la pàgina web www.bcn.cat/europeforall. Les activitats de secretaria s'han centrat en la gestió del web, el recull de bones pràctiques i la traducció d'algunes d'aquestes pràctiques a l'anglès, l'assessorament en la publicació de les bones pràctiques i les activitats de comunicació i informació mensual amb els municipis i entitats adherits.
 - L'any 2008, s'ha celebrat l'Assemblea General de membres de l'Observatori. Va tenir lloc a la ciutat de Dublín, juntament amb la conferència *Access and the city*. Amb motiu d'aquesta assemblea, s'ha editat un recull de bones pràctiques sobre l'accessibilitat comunicativa publica-

des al web fins al 2008, i també un tríptic sobre els objectius de l'Observatori.

- També s'han fet dues reunions del Consell Consultiu (a les ciutats de Sabadell i de Dublín). Els temes tractats han estat: definició de bones pràctiques, adequació de la pàgina web, candidatura de Lisboa per formar part del Consell Consultiu i organització de la propera Assemblea General.
- Altres tasques desenvolupades durant el 2008 han estat la modificació d'alguns apartats del web i l'assistència a la conferència *Acting locally for a society for all*, celebrada a Brussel·les per commemorar el Dia Internacional de les Persones amb Discapacitat.
- Pel que fa a les adhesions, s'ha registrat l'alta del govern local de South Dublin (Irlanda), de manera que es tanca el 2008 amb un total de 65 ciutats o governs locals. Són membres de l'Observatori els ajuntaments de les ciutats següents: Alcalá de Guadaíra, Alcorcón, Alacant, Amposta, Andorra, Arbúcies, Argentona, Badalona, Banyoles, Barakaldo, Barcelona, Bedford, Blanes, Bologna, Castenaso, Copenhaguen, Donostia-San Sebastián, Dublín, Elda, Elx, Esplugues de Llobregat, Estocolm, Falset, Ferrara, Ferreries, Fontaine-l'Évêque, Formigine, Granollers, Guardiola de Berguedà, Haifa, Helsinki, Jerusalem, la Poble de Segur, la Seu d'Urgell, Leeds, l'Hospitalet de Llobregat, Lisboa, Lleida, Luxemburg, Mataró, Navàs, Newcastle upon Tyne, Palma de Mallorca, Reus, Rubí, Sabadell, Sant Boi de Llobregat, Sant Cugat del Vallès, Sant Feliu de Llobregat, Sant Just Desvern, Sant Pere de Ribes, Santa Coloma de Gramenet, Sitges, South Dublin, Tàrraga, Toledo, Torelló,

Tremp, Valls, Vic, Vigo, Vilafranca del Penedès, Vilamitjana, Vilanova i la Geltrú i Saragossa.

- També s'ha adherit al projecte l'entitat Access Unlimited (Israel). Les 18 entitats col·laboradores del projecte són Access For All, Access Unlimited, Associació Catalana de Cecs i Disminuïts Visuals, Associació de Persones Depenents de Nou Barris, Disminuidos Físicos de Aragón, Dones No Estàndards, EIDD Design for All Europe, EuCAN-European Concept for Accessibility Network, European Disability Forum, Federació APPS, Federació ECOM, IES Alcalá-Departamento de Servicios Socioculturales y a la Comunidad, Info-Handicap/EuCAN-European Concept for Accessibility Network, Institut Universitari d'Estudis Europeus-Projecte ACCEPLAN, National Disability Authority, ONCE Catalunya, Sosmatic i Design For All Foundation.
- L'any 2008, s'ha promociat la publicació de bones pràctiques de les ciutats membres, amb el resultat de 17 bones pràctiques noves penjaades al web. Això ha representat passar de 75 a 92 bones pràctiques en acabar l'any
- L'Observatori manté la vinculació amb l'Observatori Social de Barcelona, promogut pel Departament de Recerca i Coneixement de l'àrea d'Acció Social i Ciutadania de l'Ajuntament, com a secció específica dedicada al col·lectiu de les persones amb discapacitat. L'Observatori s'ha adherit a la Comissió d'Inclusió Social i Democràcia Participativa del CGLU com a membre col·laborador; ha participat com a tal en la redacció del document polític d'inclusió social *Construïm les ciutats inclusives del segle XXI*, aprovat pel Consell Mundial del CGLU.

2.6.3. RECERCA

- **Recomanacions per a la millora de l'atenció social a les persones amb trastorn mental a la ciutat de Barcelona.**

L'any 2008 s'ha iniciat aquest estudi, l'objectiu del qual és identificar les necessitats de serveis socials que tenen les persones amb trastorn mental sever a la ciutat de Barcelona.

L'any 2009 es presentaran les conclusions de l'estudi, que tractaran d'assolir els objectius següents:

- Identificació de les necessitats de serveis socials que tenen les persones amb trastorn mental sever per tal de poder gaudir de la màxima qualitat de vida possible.
- Concreció de la població actual afectada i estimació de la projecció per a l'any 2011
- Descripció de l'oferta de serveis socials (l'actual i la que s'està desenvolupant) per a les persones amb trastorn mental sever o de greu evolució a la ciutat i identificació dels possibles dèficits.
- Recomanacions concretes pel que fa a estratègies i accions de futur per fer possible una atenció global i completa de les necessitats d'atenció social de les persones amb trastorn mental sever de la ciutat.

2.6.4. DOCÈNCIA

- Curs *Atenció global al nen i a la família*, organitzat per l'Associació Catalana d'Atenció Precoç.
- Participació a la jornada *La importància del no i dels límits* organitzada pel CDIAP Mollet, Ajuntament de Mollet, IMSD, Departament la Conselleria d'Acció Social de la Generalitat de Catalunya i la Diputació de Barcelona.
- Participació a la jornada *Classificació diagnòstica de 0-3*, organitzada pel Departament d'Acció Social i Ciutadania.
- Participació a la jornada promoguda per l'Associació Catalana d'Enginyeries i Consultories Mediambientals (ACECMA), sobre les mesures d'accessibilitat i el servei de suport al bany a les platges de Barcelona.
- Participació a la taula rodona *Sinergias entre el movimiento asociativo, la administración y el tejido empresarial*, dins la jornada "Transporte accesible para Todos", organitzada per Disminuídos Físicos de Aragón a Saragossa.
- Participació al curs de postgrau *Especialista Universitari en Atenció Primerenca: Detecció, diagnòstic i tractament en l'infant de 0 a 6 anys*. Universitat de les Illes Balears.
- Participació al curs *La ciutat i la por*, dins la programació d'estiu "els Juliol" de la Universitat de Barcelona.
- Participació al màster en *Atenció precoç i família*, organitzat per la Facultat de Psicologia, Ciències de l'Educació i de l'Esport Blanquerna-Universitat Ramon Llull.
- Participació al màster en *Desarrollo infantil y atención temprana*, organitzat per la Universitat de València i l'Associació Valenciana d'Atenció Precoç.
- Participació al seminari *Classificació diagnòstica de 0-3*. CDIAP de l'Espiga.
- Xerrada sobre la funció de l'IMD al Postgrau de Polítiques socials i comunitàries de l'Institut de Govern i Polítiques Públiques de la UAB.

3

Activitat institucional

3.1. ACTIVITAT DEL CONSELL RECTOR I DE LA COMISSIÓ EXECUTIVA

Durant l'any 2008, s'han fet sis reunions: dues del Consell Rector i quatre de la Comissió Executiva. Dels temes tractats, cal destacar-ne els següents:

- Presentació i aprovació de la Memòria i dels comptes anuals del 2007, del Programa marc de l'IMD del 2008, amb les aportacions dels representants de les persones amb discapacitat, i del pressupost i la plantilla de personal per al 2009. Informació de l'actualització dels preus públics dels serveis residencials per a l'any 2009. Informació sobre el Programa d'actuació municipal 2008-2011.
- Presentació dels nous membres de la Comissió Executiva: Sr. Sebastià Buenestado i Caballero, Sra. Pilar Díaz i López i Sr. Joaquim Pasqual i Sangrà. També es va presentar la Sra. Glòria Figuerola i Anguera al Consell Rector.
- Informació de convenis: per a la creació de serveis, entre el Departament d'Acció Social i Ciutadania de la Generalitat de Catalunya, l'Ajuntament de Barcelona i les entitats: Fundació ASPACE i Fundació Catalana per a la Paràlisi Cerebral. Aprovació de l'adhesió al Protocol general del Pla de concertació xarxa Barcelona municipis de qualitat 2008-2011. Conveni amb FECAFAMM.
- Seguiment específic del Programa de l'IMD: servei públic de transport especial, pla de reserves públiques d'aparcament, traspassos al Consorci de Serveis Socials, oferta pública d'ocupació, informació sobre el procés d'ISO 9001:2000 en els serveis de l'EAL i del SAP, projecte de millora de les instal·lacions dels EIPI, campanya de sensibilització Via lliure a l'accessibilitat, millores en l'accessibilitat al transport (sistema d'informació

al bus i mesures de millora del gap al metro), l'accessibilitat comunicativa a les biblioteques, museus i teatres, Pla d'habitatge de Barcelona 2008-2016 i evolució del Programa d'habitatge per a persones amb discapacitat, *Pacte per a l'ocupació de qualitat a Barcelona 2008-2011*, servei de suport al bany a les platges i projecte *Espai de mar* a la Barceloneta, espai de l'IMD a *La ciutat de les persones*, programa Per un esport sense barreres, assemblea general de l'Observatori Europeu Ciutats i Pobles per a Tothom. També s'han presentat altres temes i informacions d'interès: informe sobre les implicacions de la Llei 27/2007, per la qual es reconeixen les llengües de signes de l'Estat, projecte de *Barcelona per la qualitat de vida, la cohesió i amb oportunitats per a les persones*; commemoració del 25è aniversari de la creació dels EIPI, evolució de la implantació de la Llei de promoció de l'autonomia personal i atenció a les persones en situació de dependència, exposició *Diàleg a les Fosques*. Altres temes tractats han estat: canvi de presidència de la Comissió de Transports, representant de les persones amb discapacitat al Consell de Drets Humans i Pau, canvi d'imatge corporativa de l'IMD i de l'Àrea d'Acció Social i Ciutadania, actes organitzats en ocasió del Dia Internacional de les Persones amb Discapacitat.

Tots els representants de les persones amb discapacitat del Consell Rector també han estat convocats a una sessió informativa sobre l'estructura del pressupost de l'IMD. A banda, també han participat en sis reunions extraordinàries per tractar altres temes específics.

També han tingut una participació activa als actes públics següents: Consell de Ciutat, Consell d'Habitatge Social, Plenari del Consell Municipal de Benestar Social i a la inauguració de la jornada de celebració del 25è aniversari dels EIPI.

3.2. CONVENIS I PACTES DE COL·LABORACIÓ

L'ANY 2008, L'IMD HA SIGNAT ELS CONVENIS SEGÜENTS:

- Conveni amb la Federació Catalana de Familiars de Malalts Mentals (FECAFAMM), per a la col·laboració en el desenvolupament d'activitats dirigides a la prevenció, l'atenció, la integració i la promoció en general del benestar de les persones amb trastorn mental i les seves famílies.
- Conveni amb l'Institut Municipal de Parcs i Jardins per a l'elaboració de l'estudi sobre el grau d'integració laboral de les persones amb discapacitat que treballen en aquest organisme i el disseny d'un pla d'atenció i seguiment individual.
- Acord de col·laboració amb Barcelona Activa SPM SA en el marc del projecte *Barcelona Millora amb Oportunitats per a les persones*, mitjançant el qual s'han contractat cinc persones en pla d'ocupació per intervenir en accions d'especial interès social i comunitari.

L'IMD MANTÉ O RENOVA ELS CONVENIS SEGÜENTS:

- Amb la Generalitat i les entitats ACAM, ASPACE, Civader, Esclat, Fundació Catalana per a la Paràlisi Cerebral, Fundació Pere Mitjans, per al desenvolupament del Pla d'equipaments de serveis socials per a persones amb discapacitat.
- Amb el Departament d'Acció Social i Ciutadania de la Generalitat de Catalunya, el Districte de les Corts i la Coordinadora d'Entitats pro Persones amb Discapacitat, per a la creació d'un centre ocupacional.

- Amb la Universitat Politècnica de Catalunya i l'Ajuntament de Barcelona (Grup de Treball per a la Millora de l'Accessibilitat i Institut Municipal de Persones amb Discapacitat), per promoure actuacions que contribueixin a millorar l'accessibilitat a la ciutat.
- Amb l'Associació Oficina de Vida Independent (OVI), col·laboració en el desenvolupament del projecte *Per a l'autonomia personal i la vida independent*.
- Amb Barcelona Activa SPM i la Direcció d'Acció Social de l'Ajuntament, per promoure la Xarxa d'Inserció Sociolaboral de Barcelona.
- Per a les pràctiques d'integració laboral, amb les empreses Traycco Publicitat, SL, Abaco Disseny Floral, SL, Manad SA, Nexus Legal Barcelona, SL, i Hobby Pantalles, SL.
- Amb l'Institut de Prestacions d'Assistència Mèdica al Personal Municipal (PAMEM) per a la prestació de serveis higienicosanitaris a les residències Amílcar i Valldaura.
- Amb el Consorci per a la Normalització Lingüística (CNL Barcelona), per a la formació en llengua catalana dins l'Aula Oberta de l'IMD.
- Amb l'Institut de Cultura de Barcelona, el Comitè Català de Representants de Minusvàlids (COCARMI) i el Foment de les Arts Decoratives (FAD) per fomentar el disseny accessible.
- Amb l'Institut Català d'Assistència i Serveis Socials (ICASS) pel que fa a la gestió de les residències Valldaura i Amílcar.

- Amb la Universitat de Barcelona per a la borsa de treball d'estudiants amb disminució (signat el 1993), i amb la Universitat Politècnica de Catalunya per a la investigació i la docència (signat el 1991).
- Amb diverses entitats, com la Federació ECOM, la Fundació Institut Guttmann i la Fundació Tutelar ASPANIAS, per col·laborar en accions de formació, informació, divulgació i elaboració de propostes. Amb l'Institut de Treball i Serveis Socials (INTRESS), per col·laborar en temes d'inserció laboral. Amb l'Associació Catalana per a la Promoció de les Persones Sordes (ACAPPS), per al foment de la integració laboral. I amb l'Associació ESCLAT per a l'estudi, la promoció i el desenvolupament d'iniciatives per fomentar l'autonomia personal i la millora de la qualitat de vida de les persones amb discapacitat, en especial la d'aquelles persones amb greus afectacions.
- Amb l'Entitat Metropolitana del Transport i l'Ajuntament, per al Servei Públic de Transport Especial.

L'INSTITUT PARTICIPA EN ELS CONVENIS SEGÜENTS:

- Amb la Federació APPS, per al projecte *Suport a les famílies de persones amb retard mental* i amb la Fundació Catalana Síndrome de Down, per a la promoció de l'autonomia de les persones amb discapacitat intel·lectual i per al projecte *Me'n vaig a casa*.
- Conveni entre la Creu Roja de Barcelona i l'Ajuntament per fomentar el voluntariat.
- Conveni de col·laboració entre el Departament d'Acció Social i Ciutadania de la Generalitat de Catalunya i l'Ajuntament, en matèria d'equipaments de serveis socials 2005-2007.
- Conveni marc de l'Ajuntament de Barcelona amb el Departament d'Acció Social i Ciutadania de la Generalitat de Catalunya, per a serveis socials per a persones amb discapacitat.
- Amb la Diputació de Barcelona, per a l'Observatori Europeu Ciutats i Pobles per a Tothom.
- Amb diverses entitats (Fundació Pere Mitjans, Institució Sant Medir, Escola Taller Barcelona) per al seguiment de la cessió de solars o locals municipals.

L'IMD TAMBÉ COL·LABORA AMB:

- L'Entitat Metropolitana del Transport, Transports Metropolitans de Barcelona, les diferents direccions de l'Àrea d'Acció Social i Ciutadania, l'Àrea de Medi Ambient, l'Institut de Parcs i Jardins, l'Institut de Cultura, l'Institut Barcelona Esports, Barcelona Activa, l'Institut del Paisatge Urbà i la Qualitat de Vida i la Direcció de Comunicació i Qualitat, la Direcció de Serveis de Mobilitat, l'Institut Municipal d'Educació, el Gabinet Tècnic de Protocol, l'Institut Municipal d'Urbanisme, el Patronat Municipal de l'habitatge, la Direcció de Serveis de Llicències i Inspecció, entre d'altres.

L'IMD ha donat resposta a les preguntes, precís i proposicions que han formulat els grups municipals de l'oposició. S'han contestat 32 peticions, que han suposat 79 preguntes i precís específics sobre els temes següents: l'accessibilitat física i comunicativa als centres de serveis socials,

museus, edificis, teatres i habitatges, el servei de transport especial, l'atenció a persones amb discapacitat intel·lectual i a les persones amb trastorn mental, la cessió de solars a entitats, la integració laboral, l'atenció precoç i l'esport.

Pel que fa a la Comissió d'Acció Social i Ciutadania, cal destacar que s'han tractat els temes següents: situació del servei públic de transport especial, accessibilitat a la comunicació, Observatori Europeu Ciutats i Pobles per a Tothom, resultats del Pla d'accessibilitat i la campanya de sensibilització *Via lliure a l'accessibilitat*.

Per últim, cal fer esment de la presentació de l'*Informe sobre les actuacions municipals en matèria d'accessibilitat comunicativa* a la Comissió del Consell Municipal d'Acció Social i Ciutadania i al Comitè de Coordinació de l'Àrea d'Acció Social i Ciutadania.

3.3. RELACIONS INSTITUCIONALS

PARTICIPACIÓ EN ORGANISMES

L'IMD ha participat, com a membre, als organismes següents:

- Grup Municipal de Treball per a la Millora de l'Accessibilitat
- Comissió Mixta del Consorci de Serveis Socials
- Consell Municipal de Formació Professional i Ocupacional
- Consell Social i de Participació de l'Institut Guttmann
- Comitè organitzador de la Fira Minusval de Lleida
- Consell General del Pla estratègic metropolità de Barcelona
- Xarxa d'inserció sociolaboral de Barcelona

ORGANITZACIÓ D'ACTES INSTITUCIONALS

L'Institut ha organitzat els actes següents:

- Jornada de celebració dels 25 anys dels Equips Interdisciplinaris per a la Petita Infància (EIPi). En ocasió del 25è aniversari d'aquests equips, l'IMD va organitzar una jornada de caràcter científic sobre l'evolució de l'atenció precoç i el seu futur. Hi van assistir 225 professionals dels diferents àmbits de l'atenció a la infància.

L'INSTITUT HA COL·LABORAT EN ALTRES ACTES:

- Col·laboració en l'organització de la taula rodona sobre dones amb discapacitat del Plenari del Consell Municipal de Dones.

RECEPCIÓ DE REPRESENTANTS D'INSTITUCIONS

- S'han atès els representants de les entitats o de les ciutats següents: Institut de Seguretat Social de Portugal, delegació del Govern Federal d'Alemanya, Ajuntament de Tonsberg (Noruega), Asociación de Discapacitados y Minusválidos de Tonsberg, Ajuntament de Halmstad (Suècia) i Ajuntament de Viena (Àustria).

3.4. COMUNICACIÓ

- S'han fet 28 intervencions o emissions de notícies a la ràdio, a la televisió i a la premsa general (Onda Rambla, Canal 24 h de RTVE, TV3, TVE Catalunya, 20 minutos, ADN, Avui, Diari ADN, El País, El Periódico, El Punt, La Razón, La Vanguardia, Qué! i revista *Barcelona Informació*). També s'han publicat tres articles a la premsa especialitzada (ECOM Informa i revista *Sobre Ruedas*) i s'han inserit notícies als webs de l'IMD, al portal Barcelona Accessible, al web de l'Ajuntament i a la intranet municipal.
- Els temes sobre els que han tractat les informacions anteriors han estat els següents: el transport (12), l'accessibilitat (9), el Projecte per a l'autonomia personal i la vida independent (3), desenvolupament del Pla d'equipaments de Serveis Socials (2), temes relacionats amb la integració laboral (2), els EIPI (2) i la Convenció Internacional de les Nacions Unides sobre els Drets de les Persones amb Discapacitat (1).
- Gestió i actualització dels continguts de les pàgines web Barcelona Accessible (www.bcn.cat/accessible) i de l'IMD (www.bcn.cat/imd). També s'ha actualitzat la web de la Declaració de Barcelona *La ciutat i les persones amb disminució*.
- Participació de l'IMD a la mostra *La ciutat de les persones* durant les festes de la Mercè: s'hi ha instal·lat una carpa on es recreen els espais d'una ciutat per a tothom, amb informació sobre les principals actuacions municipals adreçades a les persones amb discapacitat. S'han organitzat diferents activitats de sensibilització dinamitzades per monitors i adreçades a nens i nenes, que han inclòs un joc de descoberta de murals i

la distribució d'una postal de la qual es van lliurar 3.000 exemplars. El nombre de participants en l'espai de jocs ha estat de 3.500 persones (1.600 nens i nenes i 1.900 acompanyants). L'espai de contes s'ha ampliat amb més contes adaptats i s'han distribuïts 1.400 exemplars del conte *Som capaços! Aprenem a conèixer les discapacitats*. També es va mostrar un vídeo sobre l'accessibilitat a les platges com a exemple de comunicació accessible.

L'espai va rebre 5.000 visitants i ha estat el més ben valorat pels usuaris, segons l'enquesta elaborada per l'Àrea d'Educació, Cultura i Benestar de l'Ajuntament.

- En ocasió de les eleccions al Parlament espanyol del 9 de març, l'IMD va informar sobre el vot accessible a les persones amb discapacitat visual registrades a l'IMD (1.773 persones). També es va trametre per correu electrònic a les entitats de persones amb discapacitat visual i sordcegues, a algunes persones usuàries i als membres del Consell Rector.

MATERIALS DIVULGATIUS I PUBLICACIONS

- Full Informatiu *Donant Pas*: se n'han editat i distribuït tres números amb un tiratge de 85.200 exemplars en paper, 5.675 en CD d'àudio i 60 en braille. També s'ha tramès per correu electrònic a les entitats de persones amb discapacitat visual, a les biblioteques municipals i a persones amb discapacitat visual usuàries de l'IMD que ho han demanat.
- *Memòria d'activitats 2007*: edició de 700 exemplars, que inclouen un CD amb la versió electrònica de la publicació. S'ha distribuït entre entitats associatives, representants del Consell

Rector i la Comissió Executiva, membres de les comissions de participació, relacions institucionals i càrrecs municipals.

- *Som capaços! Aprenem a conèixer les discapacitats*. Edició de 1.500 exemplars.
- Programa de la jornada de celebració dels 25 anys del Equip Interdisciplinari per a la Petita Infància. Edició i difusió de 400 fulls.
- Full de l'Observatori Europeu Ciutats i Pobles per a Tothom. Edició de 1.000 exemplars.
- *Accessibilitat Comunicativa. Recull de Bones Pràctiques*. Edició de 500 exemplars.
- Tramesa de la publicació *Barcelona: actuacions municipals per a les persones amb discapacitat*, editada el desembre de 2007.

3.5. RECURSOS HUMANS, FORMACIÓ I GESTIÓ D'EXPEDIENTS

- El nombre total de persones que configuren la plantilla de l'IMD en acabar l'any 2008 és de 61 persones. L'estructura dels llocs de treball és la següent:

Categoria	Personal	%
Gerència	1	2%
Tècnics superiors	12	20%
Tècnics mitjans	28	46%
Administratius d'administració general	2	3%
Tècnics auxiliars d'activitats socials	10	16%
Auxiliars pràctics d'activitats socials	3	5%
Auxiliars pràctics d'administració general	4	7%
Subalterns	1	1%
Total	61	100%

- S'han convocat dos concursos, per a la selecció d'un tècnic de promoció i suport i del cap de Serveis. També hi ha hagut un procés de selecció amb convocatòria pública en relació amb la l'ampliació de la borsa de treball de tècnics auxiliars d'activitats socials.
- S'han fet un total de 83 contractes laborals de suplència. S'hi han incorporat tres persones com a funcionaris interins i sis com a funcionaris de nou ingrés.

FORMACIÓ

- Durant l'any 2008, 64 treballadors i treballadores de l'Institut han participat a un total de 23 accions formatives, segons la distribució següent:

Tipus d'acció formativa	Accions formatives	Alumnes
Formació FOCO	11	17
Formació demanada pels treballadors/es	1	1
Jornades i congressos demanats pels treballadors/es	8	14
Jornades i congressos oferts per l'IMD	1	14
Cursos oferts per l'IMD	2	18
Total	23	64

GESTIÓ D'EXPEDIENTS ADMINISTRATIUS

- S'han gestionat 102 expedients administratius.
- S'han dut a terme 55 accions administratives destinades a compres i manteniment.

4

Estats financers i liquidació de pressupost

BALANÇOS DE SITUACIÓ A 31 DE DESEMBRE DE 2008 I 2007

ACTIU	31/12/08	31/12/07	PASSIU	31/12/08	31/12/07
IMMOBILITZAT			FONS PROPIS		
Immobilitzacions immaterials	339.315,10	274.369,89	Patrimoni i reserves	843.412,31	843.412,31
Immobilitzacions materials	427.685,85	471.485,71	Resultats pendents d'aplicació	557.111,48	22.182,19
Immobilitzacions financeres:			Resultat de l'exercici (Estalvi)	(214.308,15)	534.929,29
Total immobilitzat	767.000,95	745.855,60	Total fons propis	1.186.215,64	1.400.523,79
			SUBVENCIONS DE CAPITAL REBUDES	259.312,78	290.367,87
ACTIU CIRCULANT			CREDITORS A CURT TERMINI		
Deutors			Creditors per obligacions		
Deutors per drets reconeguts de l'exercici corrent	2.618.828,60	2.116.986,23	Reconegudes	1.760.696,54	566.963,66
Deutors per drets reconeguts d'exercicis anteriors	259.382,31	300.803,55	Creditors per devolució d'ingressos		
Provisions per operacions de tràfic	(198.511,73)	(409.315,10)	Administracions públiques	148.703,03	178.680,33
Total deutors	2.679.699,18	2.008.474,68	Préstecs rebuts	-	-
Altres deutors	6.030,19	8.256,42	Altres creditors	14.833,86	23.887,60
Altres provisions de deutors			Despeses diferides	231.170,28	314.548,93
Tresoreria	357.034,78	149.434,06	Partides pendents d'aplicació	19.472,58	19.472,58
Ajustaments per periodificació			Ajustaments per periodificació	189.360,39	117.576,00
Total actiu circulant	3.042.764,15	2.166.165,16	Total creditors a curt termini	2.364.236,68	1.221.129,10
TOTAL ACTIU	3.809.765,10	2.912.020,76	TOTAL PASSIU	3.809.765,10	2.912.020,76

COMPTE DE RESULTATS CORRESPONENTS ALS EXERCICIS ANUALS ACABATS A 31 DE DESEMBRE DE 2008 I 2007

DEURE	Exercici 2008	Exercici 2007	HAVER	Exercici 2008	Exercici 2007
DESPESES:			INGRESSOS:		
Despeses de personal	3.045.034,19	3.108.475,14	Ingressos per transferències		
Dotacions per amortitzacions				6.277.995,43	6.138.878,05
d'immobilitzat	91.907,75	103.890,39	Altres ingressos	78.063,81	100.121,12
Variació de les provisions	(210.803,37)	253.018,29			
Treballs, subministraments i serveis					
exterior	1.118.222,95	1.079.603,12			
Transferències corrents	2.146.333,78	1.387.703,91			
Transferències de capital					
Total despeses d'exploració	6.190.695,30	5.932.690,85	Total ingressos d'exploració	6.356.059,24	6.238.999,17
Resultats positius d'exploració	165.363,94	306.308,32	Resultats negatius d'exploració		
Despeses financeres	471,88	646,91	Ingressos financers	11.775,98	11.850,52
Resultats financers positius	11.304,10	11.203,61	Resultats financers negatius		
Resultats positius de les activitats ordinàries	176.668,04	317.511,93	Resultats negatius de les activitats ordinàries		
			Subvencions de capital		
			traspassades a resultat	31.055,09	37.875,18
Despeses i pèrdues extraordinàries	1.259,66		Ingressos extraordinaris		
Despeses d'altres exercicis	421.031,33		Ingressos d'altres exercicis	259,71	179.542,18
Resultats extraordinaris positius		217.417,36	Resultats extraordinaris negatius	(390.976,19)	-
Resultats positius de l'exercici		534.929,29	Resultats negatius de l'exercici	(214.308,15)	

PRESSUPOST D'INGRESSOS	Previsió Inicial	Modificacions	Crèdit definitiu	Drets reconeguts nets	Cobrats	Drets pendents de cobrar
Taxes i altres	5.760,00	0,00	5.760,00	78.063,81	76.144,64	1.919,17
Transferències corrents	6.392.494,16	158.416,00	6.550.910,16	6.349.779,82	3.732.870,39	2.616.909,43
Ingressos patrimonials	10,00	0,00	10,00	11.775,98	11.775,98	0,00
Transferències de capital	10,00	0,00	10,00	0,00	0,00	0,00
Actius financers	10,00	1.242.804,34	1.242.814,34	0,00	0,00	0,00
SUMA INGRESSOS	6.398.284,16	1.401.220,34	7.799.504,50	6.439.619,61	3.820.791,01	2.618.828,60

PRESSUPOST DE DESPESES	Previsió Inicial	Modificacions	crèdit definitiu	Obligacions reconegudes netes	Pagaments efectuats	Obligacions pendents de pagar
Personal	3.441.680,02	-43.286,58	3.398.393,44	3.046.574,22	3.025.780,78	20.793,44
Béns corrents i serveis	1.323.053,51	46.961,22	1.370.014,73	1.132.037,11	883.311,69	248.725,42
Despeses financeres	10.100,00	0,00	10.100,00	335,74	335,74	0,00
Transferències corrents	1.577.420,63	1.225.231,70	2.802.652,33	2.641.745,10	1.314.735,61	1.327.009,49
Inversions reals	12.020,00	15.814,00	27.834,00	26.778,10	7.518,67	19.259,43
Transferències de capital	34.000,00	156.500,00	190.500,00	86.275,00	0,00	86.275,00
Actius financers	10,00	0,00	10,00	0,00	0,00	0,00
SUMA DESPESES	6.398.284,16	1.401.220,34	7.799.504,50	6.933.745,27	5.231.682,49	1.702.062,78

LIQUIDACIÓ DEL PRESSUPOST DE L'EXERCICI COMPRÉS ENTRE L'1 DE GENER I EL 31 DE DESEMBRE DE 2008

ROMANENT DE TRESORERIA

(euros)

		2008	2007
1. (+)	Fons líquids	357.034,78	149.434,06
2. (+)	Drets pendents de cobrament	2.862.570,55	2.403.865,18
(+)	del pressupost corrent	2.618.828,60	2.116.986,23
(+)	dels pressupostos tancats	259.382,31	300.803,55
(+)	d'operacions no pressupostàries	3.832,22	5.547,98
(+)	administració recursos d'altres ens públics	0,00	0,00
(-)	cobraments fets pendents d'aplicació definitiva	19.472,58	19.472,58
3. (-)	Creditors pendents de pagament	1.929.050,89	768.561,97
(+)	del pressupost corrent	1.702.062,78	508.934,82
(+)	dels pressupostos tancats	58.633,76	58.028,84
(+)	d'operacions no pressupostàries	169.756,28	202.567,93
(+)	administració recursos d'altres ens públics	0,00	
(-)	pagaments fets pendents d'aplicació definitiva	1.401,93	969,62
I	Romanent de tresoreria (1+2+3)	1.290.554,44	1.784.737,27
II (-)	Saldos de dubtós cobrament	198.511,73	409.315,10
III (-)	Excés de finançament afectat	189.360,39	117.576,00
IV	Romanent de tresoreria per a despeses generals	902.682,32	1.257.846,17
(-)	Romanent de tresoreria d'incorporació voluntària	233.739,10	180.138,03
	Romanent de tresoreria de lliure disposició	668.943,22	1.077.708,14

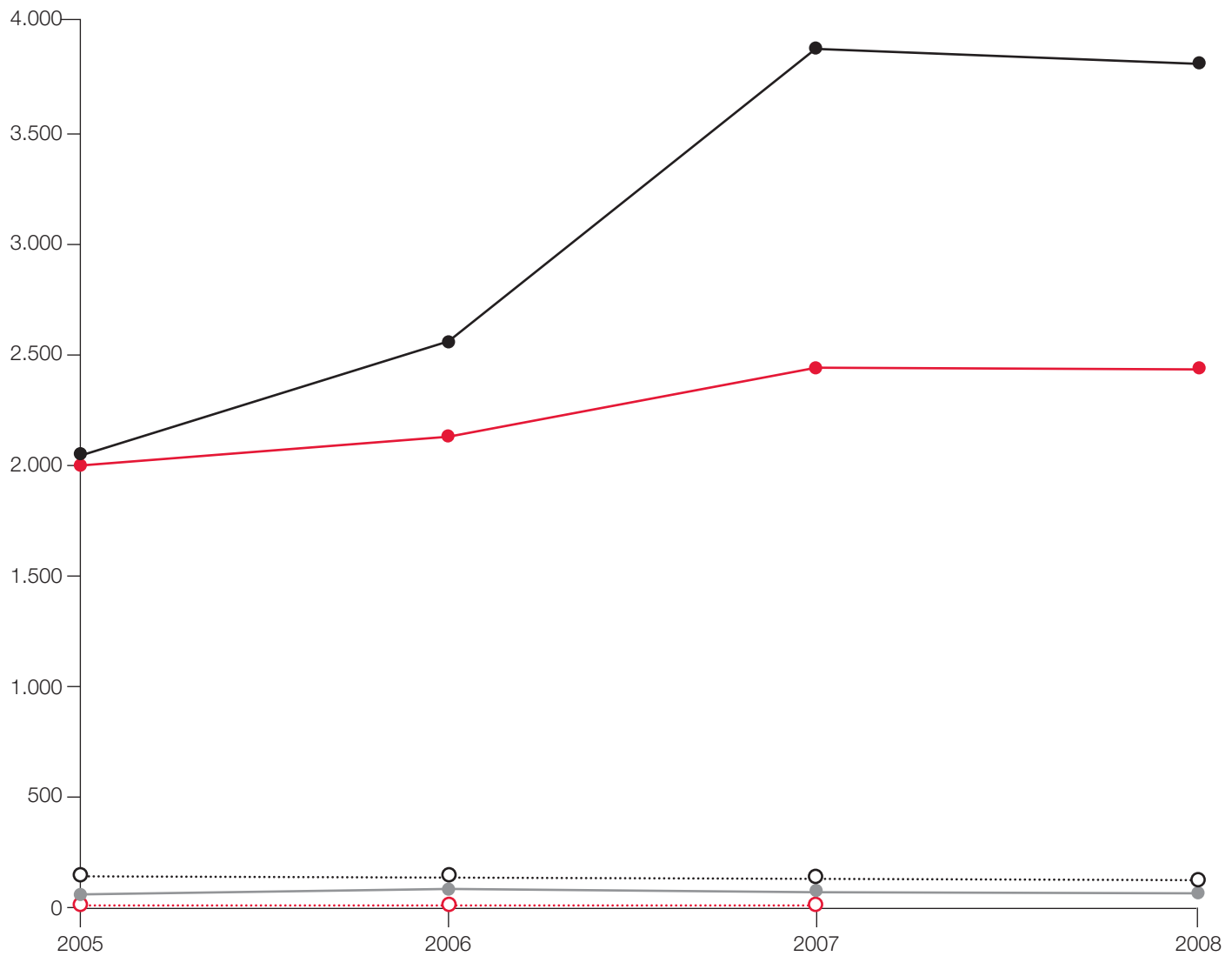
LIQUIDACIÓ DEL PRESSUPOST DE L'EXERCICI COMPRÉS ENTRE L'1 DE GENER I EL 31 DE DESEMBRE DE 2008

RESULTAT PRESSUPOSTARI

(euros)

CONCEPTES	Drets liquidats	Obligacions reconegudes netes	Ajustaments	Resultat pressupostari
a. Operacions corrents	6.439.619,61	6.820.692,17		
b. Altres operacions no financeres		113.053,10		
1. Total operacions corrents (no financeres)	6.439.619,61	6.933.745,27		
2. Actius financers				
3. Passius financers				
RESULTAT PRESSUPOSTARI	6.439.619,61	6.933.745,27		(494.125,66)
Ajustaments:				
4. Crèdits finançats amb romanent de tresoreria lliure per despeses generals (+)			999.799,95	
5. Desviacions negatives de finançament (+)			50.785,24	
6. Desviacions positives de finançament (-)			189.360,39	
RESULTAT PRESSUPOSTARI AJUSTAT				433.889,90

EVOLUCIÓ DE LES FONTS DE FINANÇAMENT (MILERS D'EUROS)



Edita

Ajuntament de Barcelona
Institut Municipal de Persones amb Discapacitat

Impressió

Imatge i Producció Editorial
Ajuntament de Barcelona

© de l'edició

Ajuntament de Barcelona

D.L.: B-32199-2009

Aquesta publicació es troba a Internet a l'apartat
de *Publicacions dels webs*:

www.bcn.cat/imd

www.bcn.cat/accessible

