



**Ajuntament
de Barcelona**

INSTITUT MUNICIPAL DE PERSONES AMB DISCAPACITAT

MEMÒRIA 2012

**Ajuntament de
Barcelona**





Índex

1. Organització

1.1. Òrgans de govern

1.2. Organigrama

2. Línies estratègiques

2.1. Ciutat sense barreres

2.1.1. Accessibilitat

- Grup de Treball per a la Millora de l'Accessibilitat
- Accessibilitat física a l'espai urbà i edificis
- Accessibilitat comunicativa

2.1.2. Mobilitat

- Xarxa de transport públic de TMB
- Aparcament

2.1.3. Habitatge

2.1.4. Recerca i coneixement

2.1.5. Participació

2.2. Autonomia personal i vida independent

2.2.1. Suport als serveis a les persones

- Lleure
- Educació
- Esports
- Cultura
- Altres serveis a les persones

2.2.2. Serveis especialitzats per a persones amb discapacitat

- Servei d'Atenció al Públic (SAP)
- Integració sociolaboral (EAL)
- Serveis residencials
- Servei Públic de Transport Especial
- Pla d'equipaments de serveis socials

2.2.3. Projectes amb entitats

- Cessió d'Horts Urbans
- Subvencions

3. Activitat institucional



1. Organització

L'Institut Municipal de Persones amb Discapacitat de Barcelona (IMD) és un organisme autònom de l'Ajuntament de Barcelona.

La missió de l'IMD és promoure l'accés de les persones amb discapacitat a les activitats, serveis, espais i, en definitiva, a la vida de la ciutat, no solament pel que fa als desplaçaments, sinó també com a possibilitat de gaudir-ne com a part del conjunt de la ciutadania.

1.1. Òrgans de govern

Els òrgans de govern de l'IMD són el Consell Rector, la Comissió Executiva i la Presidència.

1.1.1. Consell Rector

El Consell Rector està format per deu regidors/es o càrrecs de l'Ajuntament i per deu representants de les persones amb discapacitat de la ciutat de Barcelona escollits per elecció directa. Els membres del Consell durant el 2012 han estat els següents:

Representants de l'Ajuntament

Presidenta

Irma Rognoni Viader. Regidora de Família, Infància, Usos del temps i Discapacitats.

Vicepresidenta

Maite Fandos Payà. Tinent d'Alcalde de l'Àrea de Qualitat de Vida, Igualtat i Esports.

Membres

Xavier Amador Pitarch. Gerent Institut Barcelona Esport IBE.

Cristina Iniesta Blasco. Delegada de Salut.

Àngel Miret Serra. Gerent Àrea de Qualitat de Vida, Igualtat i Esports.

Alberto Piedrabuena Granés. Adjunt de la Gerència d'Habitat Urbà.

Ma Pilar Altarriba Muradell. Representant d'UpB.

Ricard Gomà Carmona. Regidor d'ICV.

Glòria Martín Vivas. Regidora del PPC.

Immaculada Moraleda Pérez. Regidora del PSC.



Representants de les persones amb discapacitat

Discapacitat física: Josep Ramon Carrillo Yeste, M. Pilar Díaz López, Antonio Guillén, Martínez, Rosa Ortolà Pons, M. Carme Riu Pascual.

Trastorn mental: Albert Ferrer Piñol, M. Jesús Peláez Artacho.

Discapacitat auditiva: Albert Ramon Casellas Garriga.

Discapacitat visual: Raquel Díaz Caro.

Discapacitat intel·lectual: Jordi de Bolós Giralt.

Representants dels treballadors i treballadores

Centrals sindicals: David Plantada Sagrera (UGT).

Comitè d'Empresa: Ma Rosa Molins Raboso.

Secretari delegat: José Fernández Pérez / Ramon Torrents.

Interventora delegada

Pilar Pérez Andreu.

Secretari delegat

Meritxell Cusí.

Gerent

Ester Capella Farré.

1.1.2. Comissió executiva

La Comissió Executiva està formada per sis membres designats per l'Ajuntament i sis dels representants de les persones amb discapacitat al Consell Rector. Els membres de la Comissió durant el 2012 han estat els següents:

Representants de l'Ajuntament

Presidenta

Irma Rognoni Viader. Regidora de Família, Infància, Usos del temps i Discapacitats.

Membres

Raül Casas Velo. Transports Metropolitans de Barcelona

Rosa Mateu Torres. Patronat Municipal de l'Habitatge

Lorena Ventura. Barcelona Activa SPM

Glòria Figuerola Anguera. Qualitat de Vida, Igualtat i Esports.

Fèlix Arnal Bigas. Mobilitat.



Representants de les persones amb discapacitat

Discapacitat física: Josep Ramon Carrillo Yeste, M. Carme Riu Pascual.

Trastorn mental: Albert Ferrer Piñol, M. Jesús Peláez Artacho.

Discapacitat auditiva: Albert Ramon Casellas Garriga.

Discapacitat visual: Raquel Díaz Caro.

Discapacitat intel·lectual: Jordi de Bolós Giralt.

Secretari delegat

José Fernández Pérez / Meritxell Cusí.

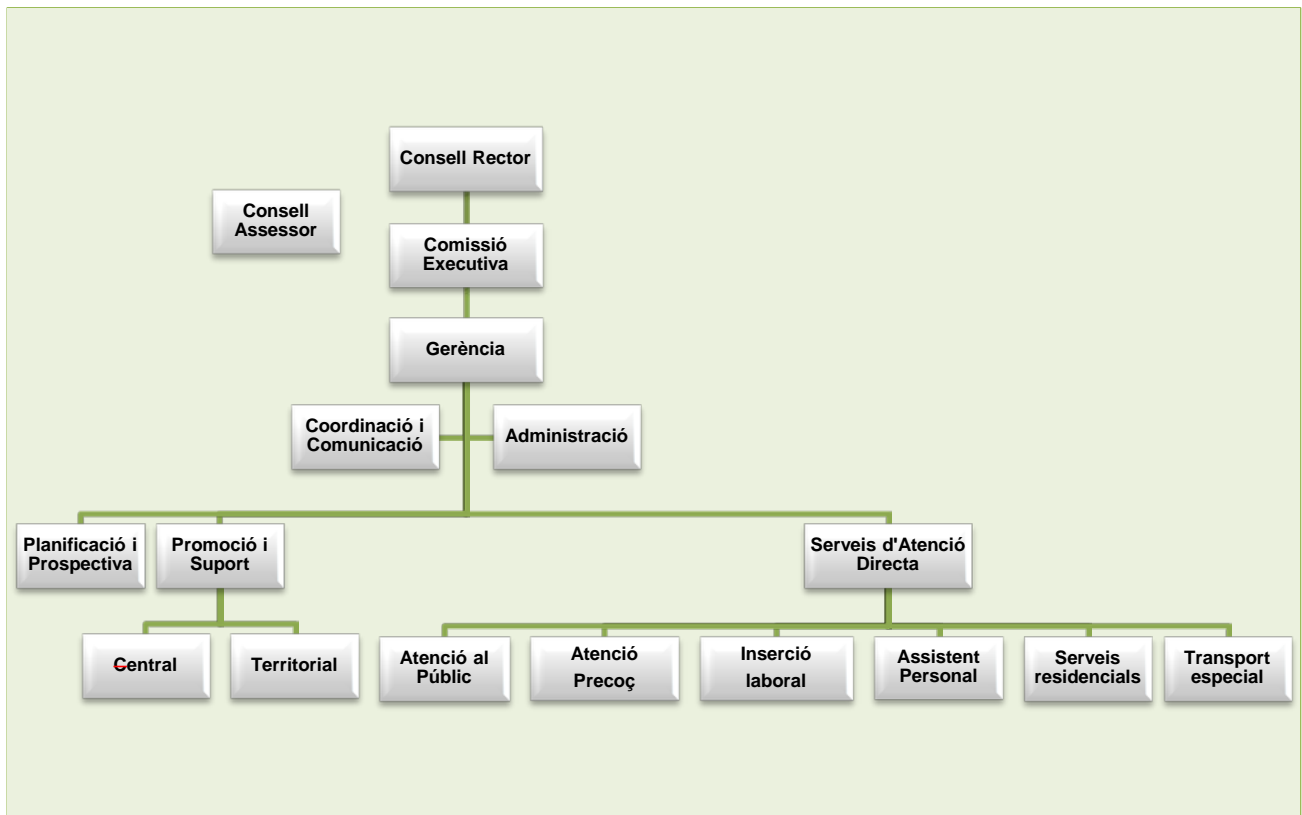
Gerent

Ester Capella Farré.

1.2. Organigrama

L'activitat de l'IMD s'ordena al voltant de tres eixos:

- Promoció i suport. Treballa conjuntament amb diferents departaments municipals, centrals i territorials, assessorant, buscant respostes perquè les persones amb discapacitat puguin fer ús dels serveis i gaudir-ne. També fomenta la participació ciutadana i l'associacionisme mitjançant el suport a les entitats de persones amb discapacitat de la ciutat i la dinamització de les comissions de participació. Té una especial incidència en les línies estratègiques d'accessibilitat física i comunicativa, mobilitat, accés i suport a la llar, atenció social i altres serveis personals, integració educativa i sociolaboral i participació i promoció associativa.
- Serveis d'Atenció directa. Són serveis que donen resposta a les demandes d'informació, atenció precoç, treball, acolliment residencial i transport de les persones amb discapacitat de la ciutat de Barcelona.
- Planificació i prospectiva. Observa la realitat social i les tendències poblacionals de les persones amb discapacitat per preveure els escenaris de futur i les possibles respostes. També controla la producció dels serveis i elabora projectes i noves propostes.





2. Línies estratègiques

El programa anual de l'IMD per al 2012, aprovat al Consell Rector de 28 de març de 2012, agrupa les actuacions de l'Institut, moltes de les quals es porten a terme amb la col·laboració d'altres òrgans i departaments municipals, al voltant dels dos objectius previstos en el Marc estratègic i full de ruta 2012-2015 de l'Ajuntament de Barcelona.

2.1. Ciutat sense barreres

Sota aquest objectiu, s'articulen un conjunt d'actuacions per avançar en la construcció d'un model de ciutat de futur sense barreres, dissenyat de manera transversal per garantir el gaudi de tots els drets de les persones amb discapacitat, que faci possible l'autonomia personal i la vida independent, mitjançant la implicació i la participació de la ciutadania.

2.1.1. Accessibilitat

Grup de Treball per a la Millora de l'Accessibilitat

- Reinici d'activitat. El Grup de Treball per a la Millora d'Accessibilitat (GTMA) ha reprès la seva activitat el 2012. Està presidit per l'IMD i compta amb la participació de 13 departaments municipals. L'objectiu del GTMA és establir i unificar criteris d'actuació en matèria d'accessibilitat física, comunicativa i de béns i serveis.
- Informe Accessibilitat a la via pública i als transports. Elaboració i presentació de l'informe a la Comissió de Seguretat i de Mobilitat de l'Ajuntament.

Accessibilitat física a l'espai urbà i edificis

Actuacions de promoció i suport de l'accessibilitat física a la ciutat. L'any 2012 s'han fet 1.011 actuacions de promoció i suport de l'accessibilitat física a la ciutat, adreçades a garantir l'accés i la utilització a totes les persones en condicions de màxima autonomia i igualtat, de l'espai urbà, dels edificis, equipaments, instal·lacions públiques i/o de pública concurrència.

Col·laboració amb projectes d'accessibilitat dels districtes. L'IMD treballa amb les direccions de serveis de llicències i espai públic dels districtes per vetllar per



l'accessibilitat. L'any 2012 s'ha col·laborat en la millora de l'accessibilitat dels equipaments i espais següents:

- Ciutat Vella. CAP Raval Nord, edifici de serveis del Districte, camí escolar del Raval, plaça Brugada, entorn Casal de Joves Palau Alós, Casal Infantil Andrea Dòria, Casa de la Barceloneta.
- Eixample. Entorn plaça Espanya i encaminaments al passeig de Sant Joan.
- Sants-Montjuïc. Centre cultural Albareda.
- Sarrià-Sant Gervasi. Centre cívic Orlandai, Centre cívic de Vallvidrera.
- Gràcia. Edifici de la Violeta. Estudi de l'accessibilitat a la via pública en la festa major de Gràcia , propostes per a la millora de l'accessibilitat dels carrers guarnits.
- Nou Barris. Ateneu de Nou Barris, Masia de Can Verdaguer, biblioteca de Vilapicina i la Torre Llobeta, Centre de Serveis Socials de Roquetes, entorn del barri de Canyelles i de Roquetes.
- Sant Andreu. Estació d'autobusos de Fabra i Puig, Centre Cívic de Navas, OAC de Sant Andreu, entorn de la Fàbrica Fabra i Coats i espais de la festes majors de la Sagrera i de Sant Andreu
- Sant Martí. Zona d'actes de la Feria de Abril, Fòrum i Port Olímpic, Hotel d'Entitats, Centre Cívic Can Felipa, Centre de Serveis Socials El Parc-Vila Olímpica, Centre Comercial Vila Olímpica, Mercat de Provençals, Centre de Barri Alchemika i Biblioteca Caterina Arranz.

Accessibilitat comunicativa

L'any 2012 s'han fet 388 actuacions de promoció i suport de l'accessibilitat per garantir l'accessibilitat comunicativa en la informació, tràmits, gestions municipals i activitats culturals.

- Col·laboració amb projectes d'accessibilitat en la comunicació dels districtes. L'any 2012 s'ha col·laborat en la millora de l'accessibilitat en el en la comunicació pel que fa a les activitats i equipaments:
 - Ciutat Vella. Web de Salut Comunitària al Raval.
 - Eixample. Centre cultural Teresa Pàmies, teatre infantil al Centre Cívic Cotxeres Borrell, difusió sobre la dotació d'anells magnètics.



- Sants-Montjuïc. Casinet d'Hostafrancs, Sala Pepita Casanellas de La Marina, Biblioteca Francesc Candel, Centre Cívic el Sortidor.
- Les Corts. Centre Cívic de Les Corts.
- Sarrià-Sant Gervasi. Accessibilitat en publicacions, web del Districte i Festa Major.
- Gràcia. Actes, programa i web de la Festa Major, premis Vil·la de Gràcia.
- Sant Andreu. Sala Polivalent Josep Bota, biblioteca Trinitat Vella-J.Barbero, festes majors de barri de la Sagrera i de Sant Andreu.
- Nou Barris. Parlament del Reis d'Orient, Festa Major de Nou Barris, pàgina web, guia web i guia d'entitats.
- Sant Martí. Havaneres a la platja del Bogatell, Festa Major de la Vila Olímpica, pàgina web, documents de lletra impresa i Guia d'entitats per a persones amb discapacitat i malalties cròniques del districte.
- Comunicació i informació accessible en tràmits, gestions i actuacions municipals. L'IMD ha treballat per a la millora de la comunicació en les actuacions següents:
 - Informació d'Obres a la via pública. Acord del Comitè d'obres, Guàrdia Urbana i IMD per publicar informació accessible sobre les obres de llarga durada a la via pública al web Barcelona Accessible.
 - Telèfons sms per a la comunicació amb persones sordes. Revisió dels telèfons sms dels serveis municipals i proposta de canvi de sistema de comunicació en alguns dels serveis.
 - Comunicació escrita. Elaboració d'un recull de recomanacions d'accessibilitat a la lletra impresa. S'ha fet arribar i se n'ha informat als responsables de comunicació municipals i dels districtes.
 - Anell magnètic. S'han instal·lat bucles inductius a 16 espais municipals. El total d'equipaments dotats d'aquest dispositiu és de 74, un dispositiu que permet fer arribar el so directament a les pròtesis auditives.
 - Servei teleassistència. Assessorament i coordinació amb el Servei de Teleassistència, l'entitat FESOCA i l'empresa adjudicatària per millorar la comunicació del servei amb els usuaris amb dificultats comunicatives.
 - Cultura. L'IMD ha assessorat els professionals de l'Institut de Cultura en matèria de comunicació accessible als actes públics, espais culturals, fulletons, pàgines web i per al butlletí informatiu.
 - Biblioteques. Inici del projecte de supressió de les barreres a la comunicació i la tecnologia als Espais Multimèdia, mitjançant la dotació de dispositius i programari accessible per a persones amb discapacitat a 5 biblioteques.



2.1.2. Mobilitat

Xarxa de transport públic de TMB

- Foment de l'ús del transport públic. Signatura d'un conveni de col·laboració entre TMB i l'IMD per desenvolupar una campanya de foment de l'ús del transport públic durant el 2013.

Autobusos

- Mesures d'accessibilitat. La xarxa d'autobusos compta amb:

Mesura d'accessibilitat	Disponibilitat
Vehicles de pis baix i rampa	Tota la flota
SIU – Sistema d'Informació a l'Usuari	Tota la flota
PIU – Pantalles d'Informació a l'Usuari	280 parades de bus

- Xarxa ortogonal d'autobusos. L'IMD ha celebrat 1 reunió de coordinació amb TMB, Mobilitat, GTMA i entitats i representants per a la posada en marxa de la xarxa ortogonal.
- OnTheBus. Treball amb la participació de TMB, e-administració, l'IMD i el Grup GABiTAP de l'Escola d'Enginyeria de la UAB, per a la implantació d'aquesta aplicació accessible per a dispositius mòbils, que dóna orientacions des d'un punt d'origen a destí fent ús del transport públic.
- Grup de treball per als encaminaments. Grup format per Vialitat, Mobilitat, Urbanisme, TMB, l'IMD, la direcció facultativa de l'obra, amb l'assessorament de l'ONCE, per al seguiment de la substitució dels encaminaments de cautxú a les parades d'autobús. Les obres s'inicien el mes de desembre.



Metro

- Mesures d'accessibilitat. La xarxa de metro compta amb:

Situació	Estacions de metro	
Estacions amb ascensor des del carrer fins a les andanes	116	83,5%
Estacions en obres per instal·lar ascensor	6	4,3%
Estacions amb projecte d'obres per instal·lar ascensor	17	12,2%
Estacions amb <i>gap</i> adaptat (d'origen, amb rampa o recrescut)	119	85,6%
Total estacions	139	-

Aparcament

- Pla de reserves públiques d'aparcament dels districtes. Finalització del pla d'Horta-Guinardó, inici del pla de Ciutat Vella i seguiment dels plans de Sarrià-Sant-Gervasi, Gràcia, Nou Barris i Sant Martí.
- Reserves privades d'aparcament. Seguiment de les reserves, juntament amb la Guàrdia Urbana, a Sants-Montjuïc i a Sant Andreu.
- Ús de la targeta d'aparcament. Participació en el grup de treball coordinat per la Guàrdia Urbana, juntament amb Serveis de Mobilitat, Institut Municipal d'Hisenda i BSM, amb l'objectiu de millorar el model de targeta per prevenir-ne el mal ús.

2.1.3. Habitatge

- Pla d'Habitatge 2008-2016. Seguiment del Pla i valoració de projectes d'habitatge presentats per les entitats de persones amb discapacitat.
- Cessió de 9 habitatges a 3 entitats de persones amb discapacitat. En total ja s'han cedit 23 habitatges a 6 entitats.



2.1.4. Recerca i coneixement

- Projecte Usuari. L'IMD manté un registre aquest registre amb les dades de les persones amb discapacitat ateses a l'IMD. Hi consten 29.261 persones i se n'han fet 9 explotacions de les dades.
- Discapacitat en xifres. Publicació al web Barcelona Accessible de les xifres de població amb certificat de discapacitat de Barcelona per gènere, edat, tipus, grau de discapacitat i districte municipal, a partir de les dades que facilita la Generalitat de Catalunya
- Estudis. Elaboració de dos estudis d'avaluació de l'impacte social dos serveis de l'IMD:
 - Avaluació de l'impacte social del servei d'assistent personal. Anàlisi de l'impacte social que ha tingut aquest servei en un període de 13 mesos. La conclusió principal de l'estudi és que per cada euro invertit en el servei, es generen entre 2,71 i 3,20€ euros d'impacte social.
 - Avaluació de l'impacte social del Programa d'inserció laboral de l'IMD a Parcs i Jardins. Anàlisi de l'impacte que ha tingut aquest programa de col·laboració durant tres anys. L'estudi conclou que per cada euro invertit en el programa, es produeix un retorn social de 1,38€.
- Observatori Europeu Ciutats i Pobles per a Tothom. L'IMD promou l'Observatori i en gestiona la seva secretaria. Amb les adhesions de 2012 (Santander i Terrassa), la xarxa compta amb 75 ciutat, 20 entitats i una banc de 131 bones pràctiques publicades a la pàgina web (www.bcn.cat/europeforall). Les activitats més destacades de 2012 han estat la celebració d'una reunió del Consell Consultiu i la cerca de 50 bones pràctiques, que seran publicades durant el 2013.
- Grup de treball "Barrier-Free City for All" d'Eurocities. Participació en les reunions del grup de treball a París, Munic i Lió amb dues presentació sobre de turisme per a tothom i sobre l'accessibilitat al transport públic de Barcelona.
- ObertaMent. Col·laboració en aquest projecte, que té per objectiu la lluita contra l'estigma associat als trastorns mentals. Les activitats rellevants de 2012 han estat les següents:
 - Campanya publicitària: presentació pública i difusió en diferents canals (TMB, metro, televisió...).
 - Formació de 30 activistes contra l'estigma, que faran de portaveus i formaran els equips d'alerta i de sensibilització.



- Convocatòria de premis de projectes comunitaris de contacte social (42 candidatures) i del concurs d'espots publicitaris (63 concursants).

2.1.5. Participació

Recull un conjunt d'actuacions adreçades a fomentar la participació ciutadana de les persones amb discapacitat i a promoure l'associacionisme en aquest sector.

- Taules temàtiques de participació. Celebració de 13 reunions d'aquestes taules en què participen representants del Consell Rector, entitats del sector de les persones amb discapacitat i personal de les àrees municipals:
 - Adaptació del servei de teleassistència municipal
 - Avisos als vianants per obres al carrer
 - Accessibilitat a les platges i servei de suport al bany
 - Millora dels encaminaments a les parades de bus
 - Nova xarxa d'autobusos
- Participació als districtes
 - Consells de Qualitat de Vida, Igualtat i Esports. Creació dels Consells, d'acord amb el Pla director de Participació, que compten amb la participació de l'IMD.
 - Òrgans de participació sectorial. Suport i participació en els òrgans municipals de participació dels districtes següents:

Districte	Òrgans	Entitats	Reunions	Assistents	Temes tractats	Informes elaborats
Ciutat Vella	-	-	-	-	-	-
Eixample	1	40	2	17	7	1
Sants-Montjuïc	2	22	6	32	6	2
Les Corts	1	21	5	91	8	-
Sarrià-Sant Gervasi	2	25	5	48	10	-
Gràcia	2	9	5	24	6	-
Horta-Guinardó	2	11	9	49	9	4
Nou Barris	2	12	6	81	5	-
Sant Andreu	2	7	6	21	2	-
Sant Martí	1	4	3	44	9	1
Total	15	151	47	407	62	8



- Dia Internacional de les Persones amb Discapacitat. Suport a l'organització d'actes als districtes amb motiu d'aquest dia. En destaquen els actes següents:
 - Ciutat Vella. Jornades “Cooperem en la diversitat”, exposició “Diversitat funcional i Cooperació Internacional”, cinefòrum, taula rodona i programa de ràdio.
 - Eixample. Xerrada "Persones amb discapacitat i protecció legal".
 - Sants-Montjuïc. Tallers i mostra d'entitats a la plaça Benet i Muixí.
 - Les Corts. Setmana de la Inclusió, conferència: "L'impacte de la fatiga crònica i els fenòmens associats", teatre accessible, exposició “Altres mirades” i cinefòrum.
 - Sarrià-Sant Gervasi. Exposició “Expressions”, “Vocal i no Vocal” i “Dones sense límit...accions”, conta contes inclusius, taula rodona “Successions, incapacitacions i totes les qüestions relacionades”, taller de pintura i concert inclusiu.
 - Gràcia. Programa de ràdio “Parlem dels drets de les persones amb discapacitat a Gràcia” i guarniment de l'arbre de Nadal del Districte.
 - Horta-Guinardó. Actuacions d'entitats a la seu del Districte.
 - Nou Barris. Exposició “Un passeig per Nou Barris” i exposició amb descripció en Braille, conferència “Drets i procés d'incapacitació”, actes de sensibilització a les escoles, guarniment de l'arbre de Nadal, concert i contes a la mà
 - Sant Andreu. Exposició “Vocal, no vocal” i conta contes inclusiu.
 - Sant Martí. Entrega Premi al Comerç accessible 2012.
- Altres temes. Premi Comerç Accessible. Suport al districte de Sant Martí per a la convocatòria d'aquest premi organitzat per la Comissió d'accessibilitat del districte, adreçat a establiments de pública concurrència (botigues, bars, restaurants, etc.) que per l'adaptació o millora de les seves instal·lacions.

2.2. Autonomia personal i vida independent

2.2.1. Suport als serveis a les persones

Col·laboració amb els àmbits de serveis a les persones. L'IMD treballa amb les àrees municipals de serveis a les persones dels districtes i de ciutat per tal que es garanteixi que les persones amb discapacitat tenen accés a l'ús i al gaudi dels equipaments i serveis corresponents. El 2012 s'han fet 3.196 intervencions de promoció i suport en aquests àmbits d'actuació.



Platges

Suport al bany per a persones amb mobilitat reduïda. L'IMD fa el seguiment del servei de suport al bany adreçat a aquelles persones amb mobilitat reduïda que no poden accedir a l'aigua de manera autònoma, que s'efectua mitjançant personal voluntari.

- Disponibilitat del servei: a la platja de la Barceloneta i a la zona de banys del Fòrum (matins d'11 a 14 h); a la platja de la Nova Icària (matins d'11 a 14 h i tardes de 16 a 19 h). No es requereix cap sol·licitud prèvia.
- Període d'atenció: caps de setmana i festius (juny i segona quinzena de setembre), tots els dies de la setmana (de l'1 de juliol al 15 de setembre).
- L'activitat durant el 2012 ha estat la següent:

Indicadors	2012	2011
Persones ateses	2.260	1.617
Voluntaris/es	93	104
Intervencions	4.665	3.134
Hores d'atenció	2.523	2.385

Lleure infantil i juvenil

- Campanya Vacances d'estiu 2012. L'IMD fa la Valoració de les sol·licituds de monitor de suport per integrar nens i nenes amb discapacitat en les activitats de lleure d'estiu. S'han valorat 254 sol·licituds i un total de 115 activitats. S'ha considerat necessari un monitor/a de suport per a 197 infants, amb un cost de 204.289,08€.

Districte	Sol·licituds		Atorgats		Dies coberts	Cost (€)
	Nens/es	Torns	Nens/es	Torns		
Ciutat Vella	16					
	16	88	10	42	213	12.169,84
Eixample	30	88	25	62	292	21.478,90
Sants-Montjuïc	21	62	18	57	258	13.834,07
Les Corts	17	68	15	48	240	13.342,39
Sarrià-Sant Gervasi	19	55	11	28	140	7.957,66
Gràcia	14	46	11	38	182	13.740,43
Horta-Guinardó	32	135	28	85	595	36.772,73
Nou Barris	33	150	28	80	410	34.317,12
Sant Andreu	22	93	16	62	310	12.769,00
Sant Martí	50	149	35	100	544	37.906,94
Total	254	934	197	602	3.184	204.289,08



- Casals especials d'estiu per a infants. Per equiparar el cost de les activitats especials al de les activitats ordinàries de la campanya d'estiu, s'ha atorgat un ajut econòmic a les entitats que organitzen activitats de lleure per a infants amb pluridiscapacitat. S'ha donat suport a 10 entitats per a activitats de lleure per a 205 infants i un cost de 31.098€.

Districte	Centre	Nens/es	Cost (€)
Les Corts	Paideia	30	5.600
Sarrià-Sant Gervasi	Nadis	15	2.816
	Pedralbes	15	2.520
	Guimbarda	22	3.864
	Auxilia	23	1.680
	Aspasim	17	2.420
Gràcia	Nexe	23	3.600
Horta	Carrilet	20	750
	Folch i Camarasa	10	4.048
Sant Martí	Joc Viu	30	3.800
Total		205	31.098

- Activitats estables de lleure per a infants i joves. Assessorament i coordinació amb professionals d'entitats que organitzen activitats de lleure (agrupaments escoltes, DINCAT, Associació Ràtio i Associació Aprenem) i participació a la redacció del Reglament intern de ludoteques i casals infantils de Barcelona. També s'ha donat suport a la integració d'infants en les activitats de lleure dels espais i equipaments dels districtes següents:
 - Ciutat Vella. Activitats de lleure del Zoo.
 - Eixample. Espais infantils dels centres cívics de Fort Pienc, Sagrada Família i Urgell.
 - Sarrià-Sant-Gervasi. Casal infantil de la Casa Sagnier i projecte Anem a la ludoteca el Petit Drac.
 - Horta-Guinardó. Casal Infantil l'Ànec, Casal Infantil Teixonera, Casal Infantil Guinardó, Ludoteca Casa Groga i Ludoteca el Galliner.
 - Sant Martí. Espai Verneda.
- Espai de mar. Seguiment del funcionament de l'equipament. L'any 2012 han participat 692 persones en tallers adaptats per a centres especials i 342 persones amb discapacitat han utilitzat els serveis de platja.
- Temps de Barri, Temps per tu. Col·laboració amb la Direcció d'Usos del Temps per al desenvolupament d'aquest projecte de respir per a famílies i cuidadors d'infants,



joves i adults amb discapacitat, que ofereix activitats de lleure en espais municipals a càrrec de professionals d'entitats del sector del lleure amb discapacitat.

L'activitat es fa en sessions de 3 h, preferentment en dissabte i quinzenalment i ha tingut una participació de 111 infants (Eixample, Sants-Montjuïc, Les Corts, Sarrià-Sant Gervasi, Horta-Guinardó, Nou Barris, Sant Andreu i Sant Martí) i de 45 persones adultes (Gràcia i Horta-Guinardó).

Educació

- Xarxa d'Escoles i Instituts per la igualtat. Participació a la xarxa, liderada per la Direcció de Drets Civils i el Consorci d'Educació de Barcelona, que té per objectiu promoure els valors d'igualtat, equitat i respecte, evitar i fer detecció d'actitud i comportaments discriminatoris entre nois i noies de 6 a 16 anys.
- Sensibilització. S'ha donat suport a l'organització d'activitats de sensibilització en l'àmbit educatiu.
 - Ciutat Vella. IES Pau Claris i Escola Barcanova
 - Sants-Montjuïc i les Corts. III Jornades Tècniques sobre Educació Inclusiva..
 - Sarrià-Sant Gervasi. Activitats Factor Sensible, Festa dels Sentits i Festa de Santa Cecília, a diferents escoles del districte. També s'ha participat al projecte de cooperants viaris, implementat a tres escoles del districte.
 - Gràcia. Projecte L'Hort de la Vila a l'Escola Josep Ma Jujol i l'escola Reina Violant. Projecte "Aprèn a utilitzar el teu mòbil" (Escola d'educació especial Lexia).
 - Nou Barris. Contes inclusius a la Biblioteca de Nou Barris i de Vilapicina i la Torre Llobeta. Tallers de sensibilització i V Jornades de sensibilització envers la discapacitat.
 - Sant Martí. Jornades "Juguem tots junts" amb la participació de 30 escoles.



Esports

- Participació en programes de l'àmbit de ciutat. L'IMD participa en els programes següents:
 - Per Esport Sense Barreres.
 - L'Esport Inclou. Dins el marc d'aquest programa, l'IMD ha fet docència a les Jornades de formació Instal·lacions Esportives Municipals: accessibilitat i disseny per tothom” i ha participat en les I Jornades L'Esport Inclou: bones pràctiques en la inclusió de persones amb discapacitat en les instal·lacions esportives.
- Suport a l'esport als districtes. L'IMD ha donat suport a la integració de persones amb discapacitat en activitat esportives i en l'organització d'activitats d'esport adaptat:
 - Sants-Montjuïc. Cursa Adaptada del Cros de Sants, II Torneig Special Hoquei Poble Sec i promoció de dos equips nous d'Special Hockey.
 - Sarrià-Sant-Gervasi. Festa de l'Esport.
 - Gràcia. Festa de l'Esport, en el marc de La Nit de l'esport.
 - Horta-Guinardó. Jornada Esport per a tothom.
 - Nou Barris. Caminada popular inclusiva, 26a cursa popular, Circuit de *handbike*, Torneig de Futbol sala de centres ocupacionals.
 - Sant Martí. Cursa solidària per al Parkinson.

Cultura

Festes i celebracions públiques

- Festes de ciutat. L'IMD ha col·laborat amb les àrees corresponents per tal de millorar l'accessibilitat dels actes següents:
 - La Mercè. Reserves d'espai per persones amb mobilitat reduïda en espectacles en espais oberts d'alta concurrència, subtitulació i llengua de signes del pregó i dotació de WC adaptats en tots els espais de la festa i de rampes en cas de desnivells. S'ha facilitat l'accés al castell de Montjuic a persones amb mobilitat reduïda
 - Cavalcada de reis. Reserves d'espai per persones amb mobilitat reduïda. Mesures d'accessibilitat a la comunicació en el parlament dels reis.



- Festes als districtes i als barris. També s'ha promogut l'accessibilitat i la participació de persones amb discapacitat en els actes següents:
 - Ciutat Vella. Festa Major del Casc Antic.
 - Gràcia. Sant Medir i Festa Major de Gràcia.
 - Horta-Guinardó. Festa de Sant Jordi.
 - Nou Barris. Festa Major de Nou Barris.
 - Sant Andreu. Festes majors dels barris de Sant Andreu i de la Sagrera.
 - Sant Martí. Festa del barri del Besòs i el Maresme i cantada d'Havaneres a la Festa Major del barri de la Vila Olímpica.

Biblioteques

- Formació. L'IMD ha fet formació al professionals de Biblioteques, per tal de dotar-los d'eines útils de comunicació amb les persones amb discapacitat.
- Mesures d'accessibilitat implementades. S'ha donat suport a millores a les biblioteques següents:
 - Ciutat Vella. Biblioteca Gòtic-Sant Andreu: projecte d'accessibilitat a les TIC.
 - Eixample. Biblioteca Sagrada Família: plànol en relleu de la biblioteca i projecte d'accessibilitat a les TIC.
 - Sants-Montjuïc. Biblioteca Francesc Candel: projecte d'accessibilitat a les TIC. Biblioteca Vapor Vell: etiquetatge en braille del fons de CD de música (col·laboració amb l'ONCE). Biblioteca Poble Sec-Francesc Boix: seguiment del club de lectura accessible per a persones sordes a la (col·laboració amb ACAPPS).
 - Nou Barris. Biblioteca Vilapicina i la Torre Llobeta: projecte d'accessibilitat a les TIC.
 - Sant Martí. Biblioteca Poblenou-Manuel Arranz: projecte d'accessibilitat a les TIC. Biblioteca Xavier Benguerel: suport per a la dotació d'ajudes tècniques per a persones amb mobilitat reduïda.

Teatre

En la línia de treball de promoció de l'accessibilitat a la cultura, durant el 2012 s'han programat sessions de teatre amb diferents mesures d'accessibilitat (servei d'acompanyament, audiodescripció en directe, programes de mà en Braille i/o lletra ampliada, subtítolació, visites tàctils a l'escenografia, maqueta tàctil de l'escenografia, localitats amb anell magnètic).



- Teatre Lliure Montjuïc. 4 sessions de les obres (*Quit*, *Coriolà*, *L'onada* i *Aventura*). L'IMD ha facilitat al Lliure un equip complet d'audiodescripció.
- Festival Grec 2012. Una sessió d'*A la Ville de...* al Teatre Grec) i una sessió d'El Dubte al Teatre Poliorama.
- Altres espais. Una sessió d'*El Sexe dels Àngels*, una sessió de *Testament* i tres espectacles infantils (*La rateta presumida*, *La Blancaneus i els 7 nans* i *La Caputxeta i el llop*) al Centre Cívic de les Corts.

Tres espectacles infantils (*La gallineta cega*, *Tsimane. Un viatge a l'Amazònia* i *Contarelles*) al Centre Cívic Cotxeres Borrell.

Museus

- Pla d'actuacions per a la millora de l'accessibilitat als Museus de Barcelona. Durant el 2012 s'han implementat les actuacions següents:
 - Museu Picasso. Formació en matèria d'accessibilitat universal, juntament amb la Direcció de Patrimoni, Museus i Arxius de l'Institut de Cultura.
 - Museu El Born, Centre Cultural. Anàlisi del projecte museogràfic i elaboració de propostes, per tal de garantir l'accés al patrimoni cultural en condicions d'igualtat.
 - Museu del Disseny HUB. Valoració del projecte arquitectònic i redacció d'un informe tècnic.
 - Museu Marés. Suport en el disseny de visites per a persones amb discapacitat auditiva dins l'oferta de visites guiades de l'equipament (amb intèrpret en llengua de signes o bé servei de préstec d'emissores d'FM).
- Cessió de material. Suport a la Direcció de Patrimoni, Museus i Arxius de l'Institut de Cultura per a la cessió de materials a diferents museus: 6 cadires de rodes, 2 plànols d'orientació, 2 maquetes tàctils en 3D i una llicència de ReadSpeak.
- Espais expositius als districtes. L'IMD dona suport a la programació d'exposicions i activitats culturals als districtes. L'any 2012 han destacat les següents:
 - Sarrià-Sant Gervasi. Exposicions "Expressions", "Dones sense límits...accions" i Vocal i no Vocal"..
 - Gràcia: Exposició "Transformem l'orgànica", Mostra artística d'usuaris de La Tutela i participació d'entitats a la Fira Verda de Nadal.
 - Nou Barris: Exposició "Dones sense límits" i "Un passeig per Nou Barris".



Serveis socials

L'IMD dona suport als professionals dels Serveis d'Atenció Social Bàsica que ho requereixen, per a l'atenció i seguiment dels usuaris amb discapacitat atesos als centres de serveis socials municipals. Les actuacions de suport del 2012 han estat les següents:

Suport al serveis socials	2012	% variació
Consultes i assessoraments	396	-6%
Casos de suport	42	27%
Casos de seguiment	118	-24
Informació permanent i altres	65	20%
Total actuacions de suport	621	2%
Nombre de professionals atesos	353	- 6%
Nombre de casos (persones amb discapacitat)	405	13%

L'IMD treballa coordinadament amb altres organismes i xarxes de l'àmbit social:

- Serveis socials i Serveis d'Integració Social. Suport en l'atenció a 9 situacions d'urgència de persones amb discapacitat.
- Coordinació amb altres serveis:
 - SESMDI (Servei Especialitzat en Salut Mental i Discapacitat Intel·lectual). Participació, juntament amb l'ICASS, Parc Sanitari Sant Joan de Déu, Consorci de Salut, i Consorci de Serveis Socials, per tal d'estudiar les demandes de recursos residencials.
 - Projecte Eixam. Participació a la Comissió d'Infància i Adolescència, per a la coordinació de serveis del districte de l'Eixample.
- Formació. L'IMD ha fet formació a: les Unitats de Gestió Administrativa dels Centres de Serveis Socials (4 sessions); professionals de salut i serveis socials del districte de Gràcia (1 sessió); Centre de Serveis Socials Fort Pienc (1 sessió)..



Altres serveis a les persones

- Salut. Participació en la línia de Salut Comunitària del Raval del Programa d'Intervenció Comunitària Intercultural.
- Dona. Participació en el circuit *Barcelona contra violència vers les dones* (Ciutat Vella, Sant Andreu i Sant Martí).
- Cooperació. Formació sobre l'estigma de les persones amb trastorns mentals adreçada als participants del pla de Salut Comunitària del Raval a l'Escola de Cultura de la Pau. Col·laboració amb el projecte Joves, Cooperació internacional i Diversitat Funcional, amb entitats del Casc Antic.
- Immigració. Assessorament als professionals d'atenció a persones nouvingudes als districtes de Sant Andreu i Sant Martí.
- Projectes singulars als districtes.
 - Festa Major de Gràcia. Aprovació de la mesura de Govern "Per una Festa Major de Gràcia més solidària i accessible": s'ha promogut la participació de persones amb discapacitat en el guarniment de carrers i en activitats infantils, la difusió de les mesures d'accessibilitat i de la ubicació de les reserves d'aparcament i dels 11 WC accessibles; el pregó i l'acte d'entrega dels premis als carrers va comptar amb llengua de signes.
 - Mesura de govern Les Corts, un compromís vers la inclusió. Inici de la Mesura de Govern, que preveu l'execució de 51 accions, de les quals se n'han implementat un 53% durant el 2012. Cal destacar les intervencions següents:
 - Creació de noves aliances per a la inclusió, amb 12 agents econòmics, culturals i de coneixement del districte contactats. Treball amb les entitats del sector de persones amb discapacitat el model d'espai d'inclusió, amb la participació de 47 persones de 20 entitats.
 - Consolidació de les activitats de promoció, sensibilització i participació del col·lectiu de persones amb discapacitat.
 - Col·laboració de l'EAL i el PIJ per introduir persones amb discapacitat en el circuit ordinari de recerca de feina de joves.
 - Intervencions de millora de l'accessibilitat física i comunicativa en el edifici de la seu de del districte i en el portal web, i en tots els materials de difusió.
 - S'està treballant amb resultats satisfactoris en aconseguir un districte (els diferents departaments) que programi pensant en la diversitat.



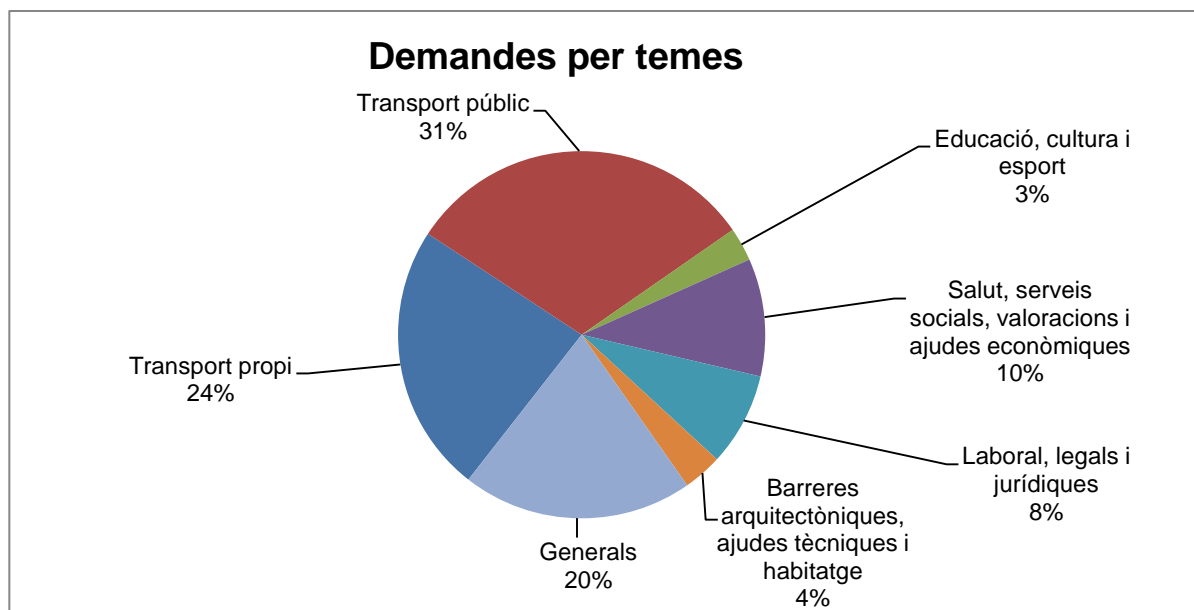
2.2.2. Serveis especialitzats per a persones amb discapacitat

Servei d'Atenció al Públic (SAP)

- Objectiu. El SAP és un servei d'atenció al ciutadà especialitzat en l'àmbit de la discapacitat. També fa la tramitació del servei de transport especial, participa a la tramitació de les targetes d'aparcament i fa la subvenció de l'Impost sobre Vehicles de Tracció Mecànica (IVTM).
- Resultats d'activitat. L'activitat de 2012 ha estat la següent:
 - Població atesa. 6.684 persones.
 - Tramitació. El nombre de tramitacions ha estat el següent:

Tramitacions	2012
Targetes d'aparcament	2.925
Targetes del servei de transport especial (atorgades)	2.453
Sol·licituds de subvenció de l'IVTM	25

- Demandes. Atenció al ciutadà presencial (2.738 persones) i no presencial (3.946 persones, via telèfon, carta o correu electrònic) per donar informació i rebre queixes i suggeriments sobre els temes següents:

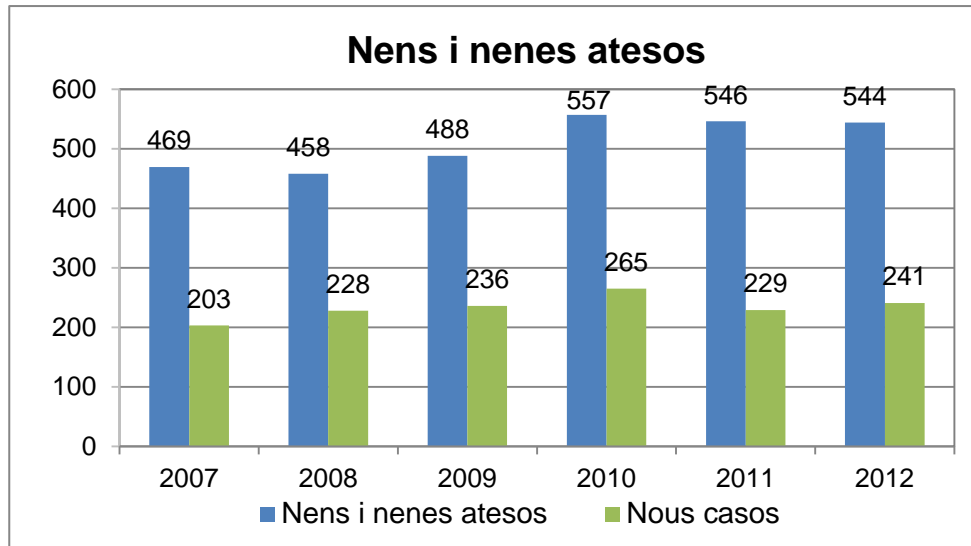




Serveis d'Atenció Precoç (EIPI)

- Objectiu. Ubicats als districtes de Ciutat Vella i de Nou Barris, els Equips Interdisciplinaris per a la Petita Infància (EIPI) són serveis concertats i formen part de la xarxa de Serveis d'Atenció Precoç de la Generalitat de Catalunya. Atenen nens i nenes amb problemes de desenvolupament, d'edats compreses entre els 0 i els 6 anys.
- Resultats d'activitat. L'activitat de 2012 ha estat la següent:

Nens i nenes atesos	544
Nous casos atesos	241
Nens i nenes diagnosticats	407
Nens i nenes en tractament	303
Nombre de sessions terapèutiques	9.506



- Projectes singulars
 - Activitat aquàtica. Activitat de fisioteràpia per a infants i les seves famílies, que es fa en sessions de 3h; s'han atès 15 famílies.
 - Activitats de grup. Massatge infantil (5 famílies) i jocs de falda (4 famílies).
- Millores a l'EIPI de Ciutat Vella. L'EIPI de Ciutat Vella canvia d'ubicació per millorar les seves instal·lacions. En finalitzar el 2012, el projecte d'obres s'està elaborant.



Integració sociolaboral (EAL)

- Objectiu. L'Equip d'Assessorament Laboral (EAL) és un servei especialitzat en la inserció laboral de les persones amb discapacitat al mercat laboral ordinari, integrat en la línia d'ajuts i subvencions establertes pel Departament de Treball de la Generalitat. La seva activitat
- Resultats d'activitat. L'activitat de l'EAL s'ordena a partir dels serveis següents
 - Servei d'Acollida. Acollida i valoració de les actuacions a desenvolupar amb l'usuari, en funció de les necessitats detectades. El 2012 ha atès 371 persones (36% dones i 64% homes):

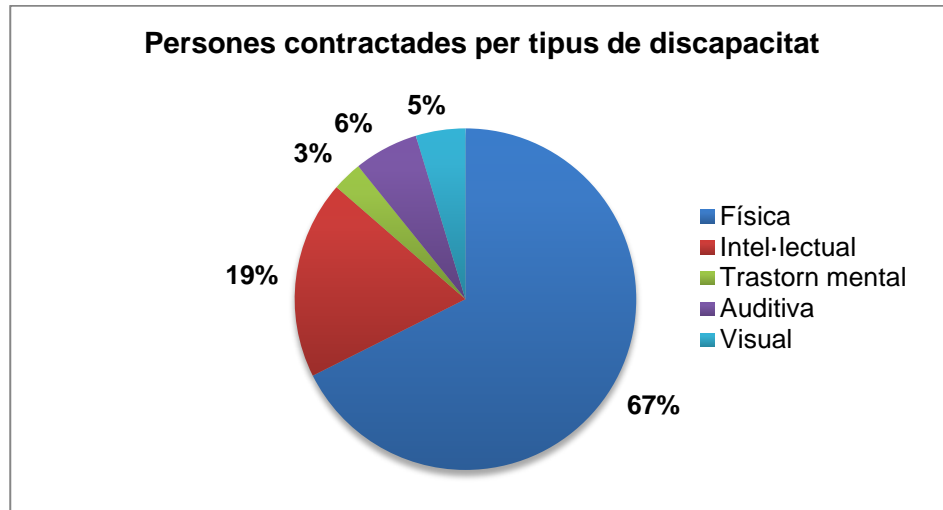
Persones ateses	371
Primeres demandes	273
Total demandes rebudes	523

- Servei de Formació. Promoció de la millora del perfil dels usuaris, mitjançant l'assessorament i seguiment de la inscripció a cursos, gestió d'una borsa d'ofertes formatives i l'organització d'accions de formació pròpies. El total de persones inscrites a accions de formació han estat 205 (33% dones i 67% homes):

Persones informades d'ofertes de formació	243
Persones matriculades	205
Total matrícules	321
Accions formatives pròpies	17

- Servei d'Ocupació. Suport a la cerca d'ocupació mitjançant la gestió de la borsa d'ofertes de treball i l'assessorament i seguiment de la contractació.

Persones informades d'ofertes d'ocupació	473
Persones contractades	149
Contractes laborals	213
Ofertes de treball gestionades	72
Llocs de treball	142



- Servei de Suport. Elaboració dels itineraris individuals segons les necessitats personals de recerca, formació i inserció, Acompanyament i seguiment de la persona en l'itinerari d'inserció laboral.

Persones amb itineraris individuals	542
Itineraris de recerca	297
Itineraris de formació	205
Itineraris d'inserció	167

- Assessorament legal i administratiu. Assessorament destinat a usuaris, familiars d'usuaris i entitats.

Assessoraments a persones i famílies	165
Assessoraments a entitats i professionals	26

- Altres actuacions per a la inserció laboral. A banda, de l'activitat ordinària, cal destacar les actuacions següents de l'EAL:
 - Encomanda de gestió de Parcs i Jardins de Barcelona. Renovació de la col·laboració de l'IMD que té per objectiu millorar la integració laboral dels treballadors/es amb discapacitat de la plantilla de Parcs i Jardins, mitjançant plans d'atenció i el seguiment individual. Els resultats de l'any 2012 han estat:

Treballadors/es amb seguiment i/o suport	52
Diagnòstics d'ocupabilitat	10
Avaluació d'acollida o canvi de destinació	9



- Declaració Institucional. Manifest aprovat al Plenari Municipal de 29 de juny amb motiu del perill de continuïtat de les polítiques d'ocupació per a persones amb discapacitat.
- Programa pilot School&Agency Fashion Group. Col·laboració amb el CEE Mare de Déu de Montserrat per a la formació de 19 persones amb discapacitat en el món de la moda i la publicitat.
- Mesura de govern “Contractació responsable”. Participació a la Comissió de Contractació Responsable pel seguiment de l'Acord de reserva social. Es preveu una contractació de serveis a empreses d'inserció i centres especials de treball per part de l'Ajuntament, organismes autònoms i empreses per valor de 8.000.000€
- Xarxa d'Economia Social de Barcelona. Participació a la Xarxa liderada per Barcelona Activa. Té per missió propiciar un marc idoni per compartir, amplificar i reorientar l'estratègia d'inclusió sociolaboral a la ciutat de Barcelona.

Serveis residencials

- Llar residència Vila Olímpica
 - Reconversió. Els tres apartaments de la llar residència deixen de ser un servei residencial especialitzat i es reconverteixen en habitatges, mitjançant la signatura d'un acord amb els usuaris d'ús i habitació i assistència personal.
 - Millores. S'han efectuat obres d'adequació i millora dels habitatges.
- Llar residència Valldaura
 - Objectiu. Equipament residencial de 24 places adreçat a persones amb discapacitat intel·lectual i trastorn de l'estructura de la personalitat.
 - Activitat. S'ha donat suport als 24 residents i també a 4 usuaris dels pisos de la casa Bloc que han requerit més suport en moments concrets. El suport s'ofereix en base al Pla d'Atenció Individual, en el qual es consideren diferents àmbits significatius per a l'autonomia personal:
 - Legal: seguiment i coordinació amb els tutors legals en cas d'incapacitació.
 - Sanitària: acompanyament a visites i proves mèdiques i urgències mèdiques.



- Socioeducativa: foment de la participació dels usuàries en activitats lúdiques i esportives i activitats de vacances (17 usuaris).
- Laboral i formativa: suport perquè els usuaris facin activitats en centres ocupacionals (16 persones) i centres especials de treball (4).
- Millores. S'han efectuat obres d'adequació i millora en l'equipament i en els serveis de manteniment.
- Consells de participació. S'han celebrat dos consells.
- Llar amb suport Casa Bloc
 - Objectiu. Equipament residencial de dos pisos de la Casa Bloc amb capacitat per a vuit persones amb discapacitat intel·lectual, com a segona fase del seu aprenentatge a la llar residència Valldaura.
 - Activitat. S'ha donat suport limitat per als 7 residents de 2012 a partir dels Plans d'Atenció Individuals, en els quals es consideren els àmbits següents:
 - Legal: seguiment i coordinació amb els tutors legals dels residents.
 - Sanitària: acompanyament a visites i proves mèdiques i urgències mèdiques.
 - Socioeducativa: foment de la participació dels usuaris en activitats lúdiques i esportives i activitats de vacances.
 - Laboral i formativa: suport perquè els usuaris que tenen disponibilitat facin activitats en centres ocupacionals (5 persones) i formació a l'escola d'adults (5 persones).
 - Millores. S'han fet actuacions de millora a les escales i s'ha activat el servei de teleassistència.

Servei Municipal d'Assistent Personal

- Objectiu. El servei té com a objectiu promoure la vida independent de les persones amb discapacitat. La figura de l'Assistent Personal possibilita a les persones amb discapacitat la realització d'activitats que farien en absència de les limitacions funcionals donant-les-hi el màxim d'autonomia i independència. El paper decisor de l'usuari en relació a quan, com i en quines activitats de la seva vida farà ús de l'assistent és l'element clau del funcionament del servei.
- Activitat. Des del mes de maig l'IMD gestiona aquests servei on s'han incorporat els usuaris del projecte pilot Per a l'autonomia personal i la Vida Independent i els usuaris provinents de la reconversió de la llar-residència Vila Olímpica



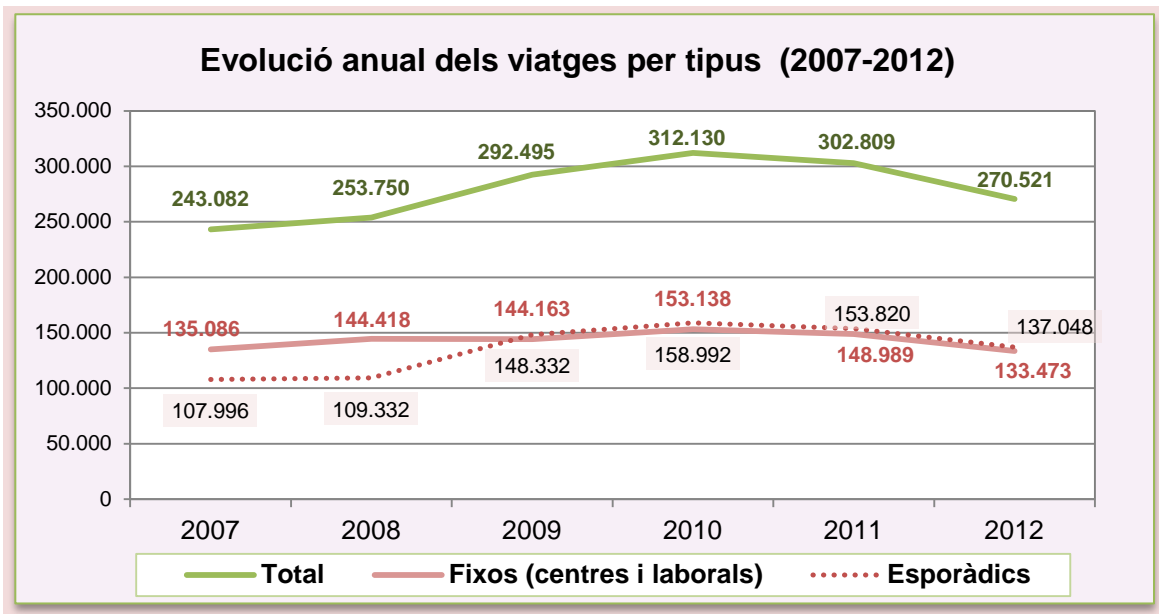
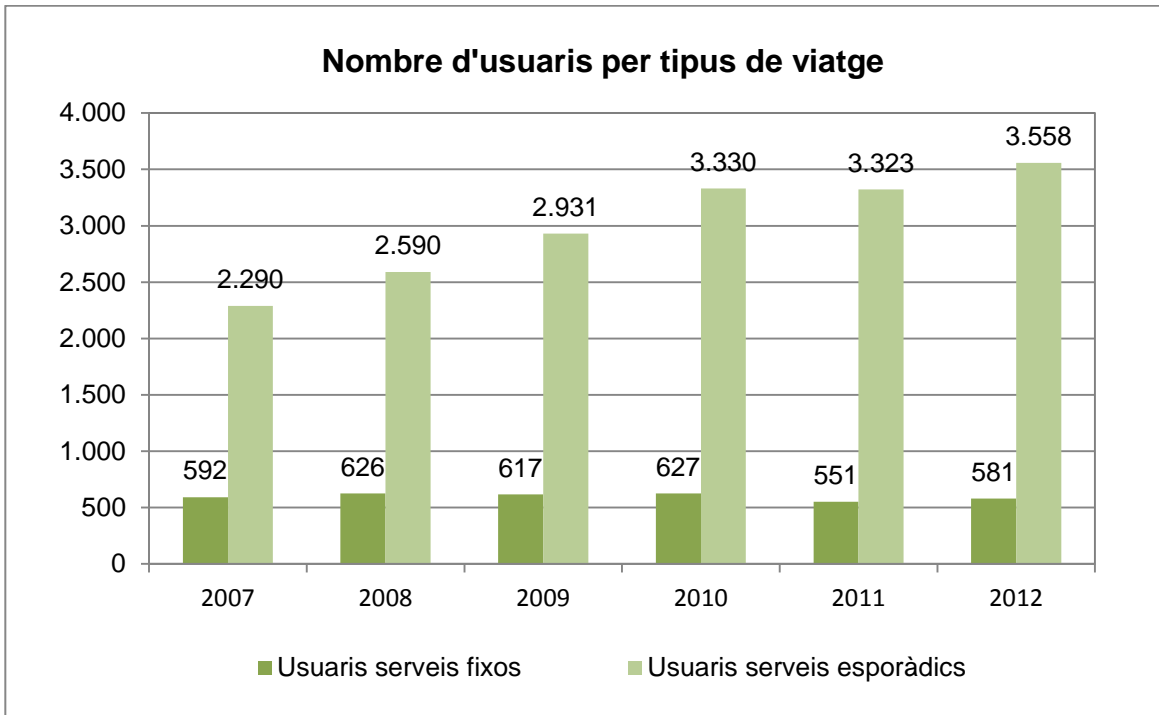
El Servei d'Assistent Personal ha atès un total de 30 persones i s'han finançat 59.100 hores d'assistent personal. El servei compta amb la participació de 5 entitats que donen ocupació a 103 persones com a assistents personals.

Servei Públic de Transport Especial

- Objectiu. Servei complementari al transport públic regular per quan el transport públic regular disponible, adreçat a persones amb mobilitat reduïda. És un servei de l'Àrea Metropolitana de Barcelona (AMB) i l'IMD, gestionat per l'IMD i les empreses CETRAMSA i TCC.
- Activitat. El resum de l'activitat de 2012 del servei ha estat la següent:
- Població atesa: 3.777 persones han fet ús del servei (581 usuaris de serveis fixos, 3.558 d'esporàdics i 362 de les dues modalitats de serveis).
- Viatges: 270.521 viatges, efectuats en microbús (27%) o en serveis de taxi individuals o compartits (73%). Per tipologia de viatges:
 - Fixos: 133.473 viatges destinats a centres de serveis socials especialitzats, centres de formació reglada, ocupacional o centres esportius i llocs de treball (55% en microbús i 45% en taxi).
 - Esporàdics: 137.048 viatges amb destinacions diverses –oci, esport, lleure, etc.– (0,3 en microbús i 99,7% en taxi).

Servei de Transport Especial	2012	2011	Variació anual %
Nombre total d'usuaris	3.777	3.658	+3%
Nombre total de viatges	270.521	302.809	-11%
Serveis fixos			
Nombre d'usuaris	581	551	+5%
Nombre de viatges	133.473	148.989	-10%
Serveis esporàdics			
Nombre d'usuaris	3.558	3.323	+7%
Nombre de viatges	137.048	153.820	-11%

- Grup de treball. Participació al grup de treball creat *ad hoc* per la Generalitat de Catalunya per definir el servei de transport especial catalogat a la Cartera de Serveis Socials de Catalunya.





Pla d'equipaments de serveis socials

Conveni en matèria de serveis socials. L'estat de desenvolupament del conveni de col·laboració entre la Generalitat de Catalunya i l'Ajuntament, pel que fa als equipaments destinats a persones amb discapacitat, és el següent:

PREVIST CONVENI	EN FUNCIONAMENT	PREVIST FUNCIONAMENT SENSE DATA (obres acabades)	PREVIST FUNCIONAMENT SENSE DATA (pendent obres)	DESESTIMADES
19 RESIDÈNCIES 675 PLACES	9 RESIDÈNCIES 296 PLACES	4 RESIDÈNCIES 169 PLACES	5 RESIDÈNCIES 247 PLACES	1 RESIDÈNCIA 30 PLACES
	Montserrat Betriu (24) Cheshire (36) CPB (45) Fontanilles (45) Esclat (54) AFAP (12) Tres Pins (27) ACAM (29) Montnegre (24/48)	Mas Sauró (60) Via Guasp (45) Auxilia (30) P. Mitjans (34)	Fenals (60) Torres i Bages (60) Guttman (40) TEB (34) Aspace (53)	CPB II (30)
15 LLARS-RES 368/285 PLACES	5 LLARS 72 PLACES	1 LLAR 24 PLACES	4 LLARS 138 PLACES	5 LLARS 69 PLACES
	MD Lourdes (18) T. Guinardó (6) T. Artesà (24) Can Calopa (12) El Xop (12)	FPC (24)	Ent. Les Corts (24) Megara Gsis (48) TEB (24) Via Assistencial (42)	Civader (18) Mègara Bonavista (7) Aspasim (24) Iniciativa Solidària (14) Proavis (6/18 a Via Assistencial)
72 PLACES CAE (Centre de dia) Annex a la residència	25 PLACES	12 PLACES	15 PLACES	
	Montserrat Betriu (12) Esclat (5/30) Tres Pins (8)	Pere Mitjans (Pg Taulat) Auxilia (12)	Aspace (15)	
120 PLACES 2 CAE (Centre de dia)	1 CENTRE DE DIA 23 PLACES		1 CENTRE DE DIA 60 PLACES	
	Pere Mitjans (23)		Guttman (60)	



2.2.3. PROJECTES AMB ENTITATS

Cessió d'Horts Urbans

- Convenis de col·laboració. Seguiment dels convenis entre l'IMD i l'Institut Municipal de Parcs i Jardins per a la cessió de parcel·les de la xarxa d'Horts Urbans de Barcelona a entitats de persones amb discapacitat: pròrroga de 15 convenis ja existents.
- Formació. S'ha organitzat un curs de formació d'agricultura per a dos grups de professionals de 15 entitats que treballen les parcel·les.

Subvencions

- Convocatòria de ciutat. Han rebut subvenció 132 projectes, per un import de 356.281,29€.

Àmbit	Entitats que han rebut subvenció	Projectes presentats	Projectes subvencionats	Import total atorgat (€)
Cultura	3	11	3	11.000,00
Esports	48	68	66	180.886,29
Participació i associacionisme	14	19	14	24.900,00
Salut	11	25	11	21.100,00
Qualitat de vida	17	58	21	53.185,00
Dona	1	1	1	3.300,00
Adolescència i Joventut	4	5	4	8.100,00
Drets civils	9	10	10	42.810,00
Immigració	1	3	1	6.000,00
Medi ambient	1	1	1	5.000,00
Total	109*	201	132	356.281,29

(*) Les entitats poden rebre subvencions per projectes de diferents àmbits.



- Convocatòria de districtes. L'IMD ha participat en la valoració dels 142 projectes presentats dels quals han rebut subvenció 115 projectes, per un import total de 114.765,50 €

Districte	Entitats que han rebut subvenció	Projectes presentats	Projectes subvencionats	Import total atorgat (€)
Ciutat Vella	3	9	7	7.090,00
Eixample	9	12	11	18.095,50
Sants-Montjuïc	10	13	12	11.830,00
Les Corts	14	20	20	15.500,00
Sarrià-Sant Gervasi	6	9	6	3.150,00
Gràcia	5	9	5	4.100,00
Horta-Guinardó	20	32	30	40.200,00
Nou Barris	4	6	4	4.500,00
Sant Andreu	3	6	4	1.950,00
Sant Martí	10	26	16	8.350,00
Total	84*	142	115	114.765,50

(*) Les entitats poden rebre subvencions per projectes de diferents àmbits.

- Subvenció extraordinària. Suport econòmic a 23 projectes d'un total de 21 entitats per un total de 1.283.144,04€

Àmbit	Projectes
Integració laboral	13
Vida independent	4
Atenció social i altres	4
Sensibilització	2



3. Activitat institucional

3.1. Activitat dels òrgans de govern

- Consell Rector. Ha celebrat dues reunions i s'han tractat els temes següents, entre d'altres: aprovació dels comptes anuals, pressupost i plantilla de personal i la normativa de la Comissió Executiva; presentació de la Memòria i del programa anuals de l'IMD; autorització de despeses per al transport especial i el projecte de vida independent; i també s'ha donat comptes de la proposta d'actualització dels preus públics de la despesa per a la subvenció del transport especial.
- Comissió Executiva. Ha celebrat dues reunions i s'han tractat els temes següents, entre d'altres: Constitució, composició i normativa de la Comissió; informació sobre actuacions rellevants (presentació de *l'Informe diagnòstic dels impactes de la Convenció*, constitució del Grup de Treball de Millora de l'Accessibilitat, Pla d'equipaments de serveis socials especialitzats, preus públics dels serveis residencials, projecte ObertaMent, Servei de Transport Especial, Declaració Institucional per la continuïtat de les polítiques d'ocupació per a les persones amb discapacitat, reorganització de la participació i informes d'accessibilitat dels museus municipals, via pública i transports).

3.2. Participació en altres òrgans municipals

Consell Municipal de Ciutat, Consell Municipal d'Habitatge Social, Consell Municipal de l'Esport, Comissió Permanent del Consell de la Formació Professional de la ciutat, Comissió de seguiment de la mesura de govern Contractació Responsable, Comissió Assessora del Programa L'Esport Inclou, Taula tècnica per a l'Any Europeu de l'Envel·liment Actiu, Grup de Treball per a la Millora de l'Accessibilitat, Consell General del Pla Estratègic Metropolità de Barcelona. Comissió Mixta del Consorci de Serveis Socials.

L'IMD ha presentat dos informes a les comissions municipals de Qualitat de Vida, Igualtat i Esports (informe del servei de suport a les platges) i de Seguretat i Mobilitat (accessibilitat a la via pública i al transport).

3.3. Participació en altres òrgans

Comissió de seguiment d'ObertaMent i Consell Social de l'Institut Guttmann.



3.4. Recepció de representants d'institucions

Delegacions dels ajuntaments de Besiktas (Turquia), Lulea i Älvsbyn (Suècia); entitat "Viaggiare per un Sogno: oltre le barriere Onlus", delegació Celje i d'Eslovènia i delegació de càrrecs d'educació i d'arquitectura de Turquia.

3.5. Resposta a preguntes precises i proposicions

S'ha contestat a 63 peticions, sobre els temes següents: accessibilitat (19), serveis socials especialitzats (16), Servei de Transport Especial (9) i d'altres temes (19, entre targeta d'aparcament, lleure, ocupació, suport a entitats, habitatge, serveis socials bàsics, educació, inversions).

3.6. Organització d'actes

- Taula temàtica de participació sobre la inserció laboral. Reunió amb 12 entitats per analitzar la situació de la inserció laboral de persones amb discapacitat i les mesures a prendre.
- Sessió de treball sobre la participació de les persones amb discapacitat. Amb la participació de 19 entitats (45 persones), s'hi va acordar la creació d'un grup de treball en el Consell de Benestar Social per tractar el tema de la inserció de les persones amb discapacitat en el mercat laboral ordinari.

3.7. Comunicació

- Campanyes. Col·laboració amb TMB per a la realització d'una campanya de foment de l'ús del transport públic regular.
- Internet. Gestió i actualització dels continguts de les seccions següents de les pàgines web Barcelona Accessible www.bcn.cat/accessible i de l'IMD www.bcn.cat/imd en català i castellà:
 - Notícies: 52 entrades
 - Agenda: 85 entrades
 - Guia d'Ajuts: 58 actualitzacions
 - Preguntes freqüents: 3 entrades
 - Publicacions: 5 entrades
 - Webs i enllaços d'interès: 4 entrades
- Premsa. Intervencions (8) en premsa escrita.
- Publicacions.



- Normativa de l'ús del transport especial. 1.000 exemplars en paper i publicació en pdf accessible al web Barcelona Accessible.
- Memòria 2011. Publicació de l'edició digital accessible al web de l'IMD.
- Informe diagnòstic dels impactes de la Convenció Internacional sobre els drets de les persones amb discapacitat a la ciutat de Barcelona. Acte de presentació de la publicació (amb l'assistència de 109 persones) i distribució de la publicació impresa (461 exemplars).
- Gestió de queixes i suggeriments (IRIS). Anàlisi i millora del sistema de gestió de queixes i suggeriments: reordenació dels temes, equip de gestió, elaboració de plantilles de resposta i protocols d'actuació. S'han gestionat 129 fitxes.

3.8. Recursos humans, formació i gestió d'expedients

- Contractació. 41 contractes laborals i 4 nomenaments de funcionaris.
- Gestió d'expedients administratius. 109 expedients administratius de despeses i ingressos.
- Formació. 29 accions formatives i 50 participants.