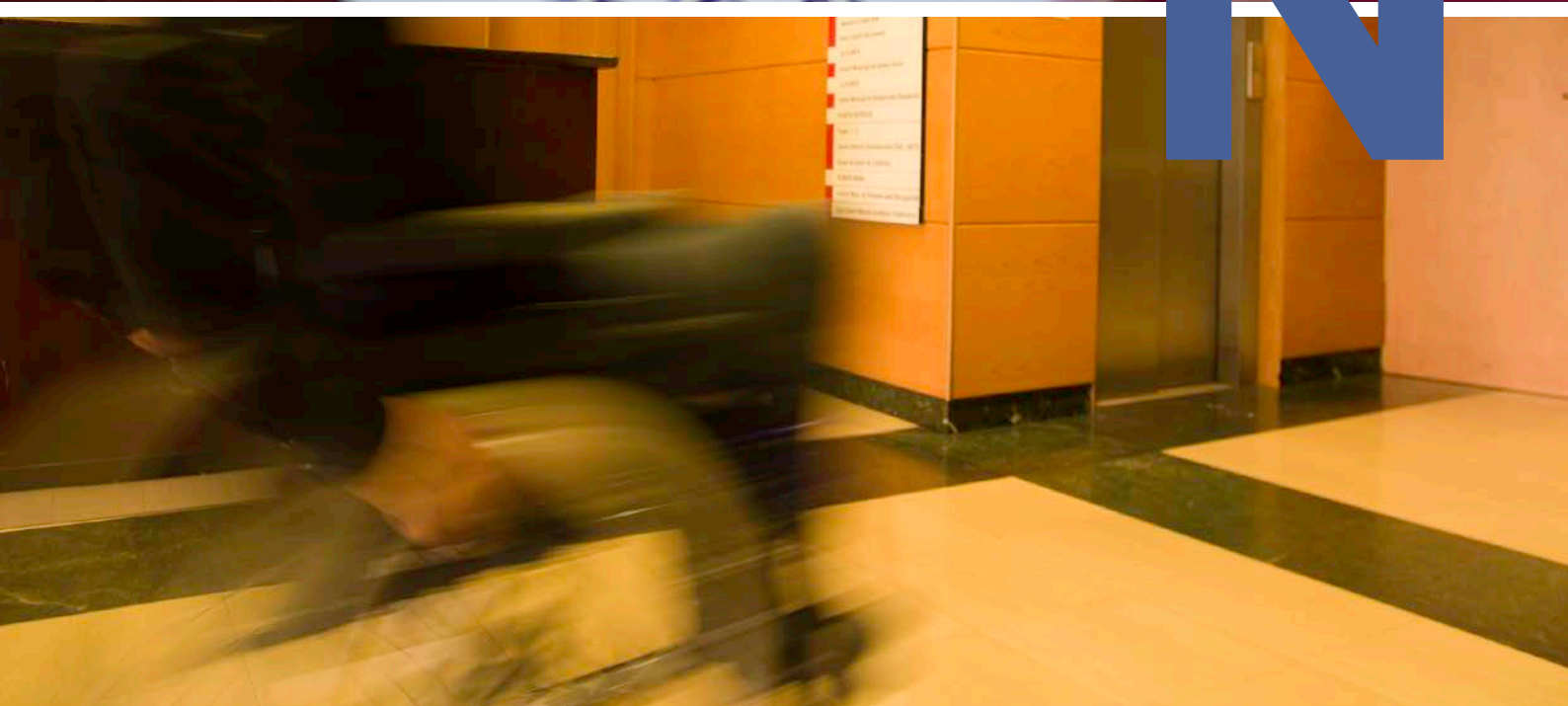


Institut Municipal de Persones amb Discapacitat

Memòria 2013

BCN



INDEX

1. ORGANITZACIÓ

1.1. ÒRGANS DE GOVERN

1.2. ORGANIGRAMA

2. LÍNIES ESTRATÈGIQUES

2.1. CIUTAT SENSE BARRERES

2.1.1. Accessibilitat

Grup de Treball per a la Millora de l'Accessibilitat
Accessibilitat física a l'espai urbà i edificis
Accessibilitat comunicativa

2.1.2. Mobilitat

Xarxa de transport públic de TMB
Aparcament

2.1.3. Habitatge

2.1.4. Recerca i coneixement

Recerca i coneixement
Participació a xarxes
Jornades

2.1.5. Participació

2.2. AUTONOMIA PERSONAL I VIDA INDEPENDENT

2.2.1. Suport als serveis a les persones

Lleure
Educació
Esports
Cultura
Serveis socials
Altres serveis a les persones

2.2.2. Serveis especialitzats per a persones amb discapacitat

- Servei d'Atenció al Públic (SAP)
- Serveis d'Atenció Precoç (EIPI)
- Integració sociolaboral (EAL)
- Serveis residencials
- Servei Municipal d'Assistent Personal
- Servei Públic de Transport Especial
- Pla d'equipaments de serveis socials

2.2.3. Projectes amb entitats

- Subvencions ordinàries
- Subvencions extraordinàries
- Projectes singulars
- Cessió d'Horts Urbans

3. ACTIVITAT INSTITUCIONAL

- Activitat institucional
- Comunicació
- Recursos humans, formació i gestió d'expedients

1. ORGANITZACIÓ

L'Institut Municipal de Persones amb Discapacitat de Barcelona (IMD) és un organisme autònom de l'Ajuntament de Barcelona.

La missió de l'IMD és promoure l'accés de les persones amb discapacitat a les activitats, serveis, espais i, en definitiva, a la vida de la ciutat; per tant, no solament com a possibilitat de desplaçament, sinó també com a possibilitat d'accedir-hi i de gaudir-ne com a part del conjunt de la ciutadania.

1.1. ÒRGANS DE GOVERN

Els òrgans de govern de l'IMD són el Consell Rector, la Comissió Executiva i la Presidència.

Consell Rector

El Consell Rector està format per deu regidors/es o càrrecs de l'Ajuntament i per deu representants de les persones amb discapacitat de la ciutat de Barcelona escollits per elecció directa. Els membres del Consell durant el 2012 han estat els següents:

Per part de l'Ajuntament:

Presidenta:

Irma Rognoni Viader. Regidora de Família, Infància, Usos del temps i Discapacitats.

Vicepresidenta:

Maite Fandos Payà. Tinent d'Alcalde de l'Àrea de Qualitat de Vida, Igualtat i Esports.

Membres:

Xavier Amador Pitarch. Director de Relacions Institucionals.

Cristina Iniesta Blasco. Delegada de Salut.

Àngel Miret Serra. Gerent Àrea de Qualitat de Vida, Igualtat i Esports.

Alberto Piedrabuena Granés. Adjunt de la Gerència d'Habitat Urbà.

Ma Pilar Altarriba Muradell. Representant d'UpB.

Ricard Gomà Carmona. Regidor d'ICV.

Glòria Martín Vivas. Regidora del PPC.

Immaculada Moraleda Pérez. Regidora del PSC.

Representants de les persones amb discapacitat:

Discapacitat física: Josep Ramon Carrillo Yeste, M. Pilar Díaz López, Antonio Guillén, Martínez, Rosa Ortolà Pons, M. Carme Riu Pascual.

Trastorn mental: Albert Ferrer Piñol, M. Jesús Peláez Artacho.

Discapacitat auditiva: Albert Ramon Casellas Garriga.

Discapacitat visual: Raquel Díaz Caro.

Discapacitat intel·lectual: Jordi de Bolós Giralt.

Representants dels treballadors i treballadores:

Centrals sindicals: David Plantada Sagrera (UGT).

Comitè d'Empresa: Ma Rosa Molins Raboso.

Interventora delegada: Pilar Pérez Andreu.

Secretària delegada: Eva Redó.

Gerent: Ester Capella Farré (fins a febrer) i Ramon Lamiel Villaró (a partir de febrer).

Comissió Executiva

La Comissió Executiva està formada per sis membres designats per l'Ajuntament i sis dels representants de les persones amb discapacitat al Consell Rector. Els membres de la Comissió durant el 2012 han estat els següents:

Per part de l'Ajuntament:

Presidenta:

Irma Rognoni Viader. Regidora de Família, Infància, Usos del temps i Discapacitats.

Membres:

Raül Casas Velo. Transports Metropolitans de Barcelona.

Rosa Mateu Torres. Patronat Municipal de l'Habitatge.

Lorenzo di Pietro. Barcelona Activa.

Glòria Figuerola Anguera. Qualitat de Vida, Igualtat i Esports.

Fèlix Arnal Bigas. Direcció de Serveis de Mobilitat.

Representants de les persones amb discapacitat:

Discapacitat física: Josep Ramon Carrillo Yeste, M. Carme Riu Pascual.

Trastorn mental: Albert Ferrer Piñol, M. Jesús Peláez Artacho.

Discapacitat auditiva: Albert Ramon Casellas Garriga.

Discapacitat visual: Raquel Díaz Caro.

Discapacitat intel·lectual: Jordi de Bolós Giralt.

Secretària delegada: Eva Redó.

Gerent: Ester Capella Farré (fins a febrer) i Ramon Lamiel Villaró (a partir de febrer).

1.2. ORGANIGRAMA

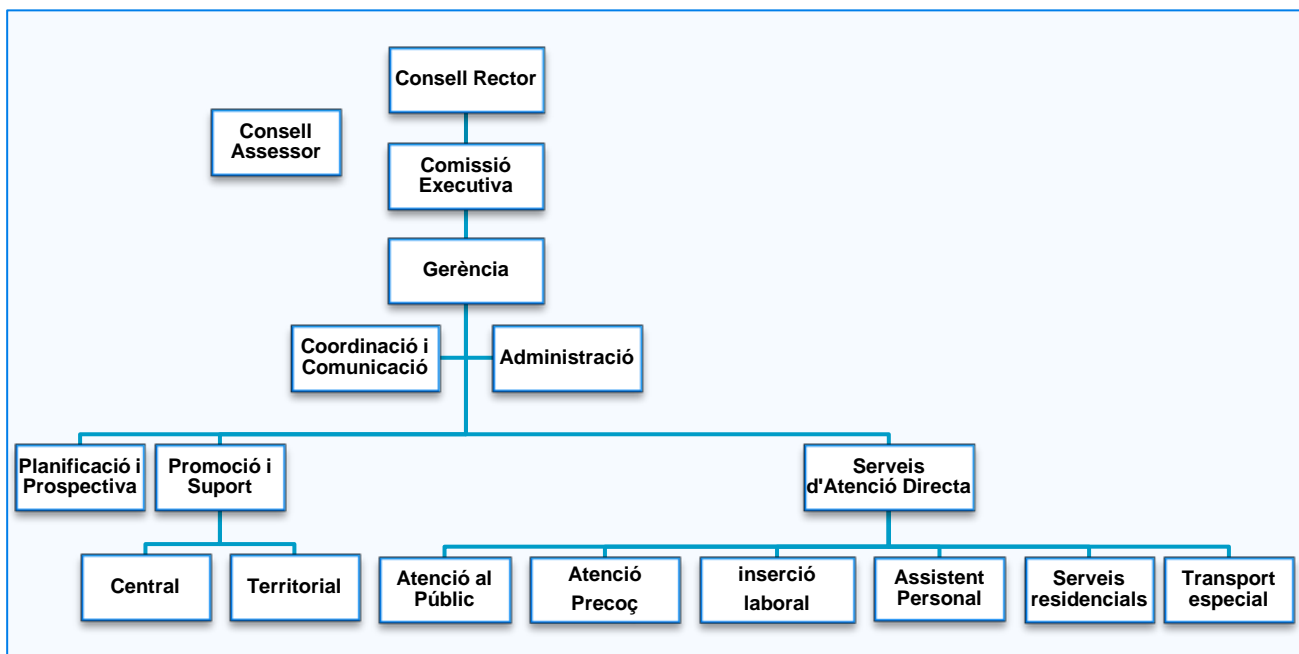
L'activitat de l'IMD s'ordena al voltant de tres eixos:

- **Promoció i suport.** Treballa conjuntament amb diferents departaments municipals, centrals i territorials, assessorant, buscant respostes perquè les persones amb discapacitat puguin fer ús dels serveis i gaudir-ne. També fomenta la participació ciutadana i l'associacionisme mitjançant el suport a les entitats de persones amb discapacitat de la ciutat i la dinamització de les comissions de participació. Té una especial incidència en les línies estratègiques d'accessibilitat física i comunicativa, mobilitat, accés i suport a la llar,

atenció social i altres serveis personals, integració educativa i sociolaboral i participació i promoció associativa.

- **Serveis d'Atenció directa.** Són serveis que donen resposta a les demandes d'informació, atenció precoç, treball, acolliment residencial i transport de les persones amb discapacitat de la ciutat de Barcelona.
- **Planificació i prospectiva.** Observa la realitat social i les tendències poblacionals de les persones amb discapacitat per preveure els escenaris de futur i les possibles respostes. També controla la producció dels serveis i elabora projectes i noves propostes.

ORGANIGRAMA IMD



2. LÍNIES ESTRATÈGIQUES

El programa anual de l'IMD per al 2013, aprovat al Consell Rector d'11 d'abril de 2013, agrupa les actuacions de l'Institut, moltes de les quals es porten a terme amb la col·laboració d'altres òrgans i departaments municipals, al voltant dels dos objectius previstos en el Marc estratègic i full de ruta 2012-2015 de l'Ajuntament de Barcelona.

Ciutat sense Barreres

- Accessibilitat
- Mobilitat
- Habitatge
- Recerca i coneixement
- Participació

Autonomia Personal i Vida Independent

- Suport als serveis a les persones
- Serveis especialitzats per a persones amb discapacitat
- Pla d'equipaments
- Projectes amb entitats

2.1. CIUTAT SENSE BARRERES

Sota aquest objectiu, s'articulen un conjunt d'actuacions per avançar en la construcció d'un model de ciutat de futur sense barreres, dissenyat de manera transversal per garantir el gaudi de tots els drets de les persones amb discapacitat, que faci possible l'autonomia personal i la vida independent, mitjançant la implicació i la participació de la ciutadania.

2.1.1 ACCESSIBILITAT

Grup de Treball per a la Millora de l'Accessibilitat

- **Objectiu.** El Grup de Treball per a la Millora d'Accessibilitat (GTMA) compta amb la participació de 13 departaments municipals i està presidit per l'IMD. L'objectiu del GTMA és establir i unificar criteris d'actuació en matèria d'accessibilitat física, comunicativa i de béns i serveis.
- **Assumptes tractats.** L'any 2013 el GTMA s'ha centrat en els assumptes següents: el sistema d'indicadors d'accessibilitat i l'elaboració d'un manual de bones pràctiques en l'àmbit dels edificis públics.

Accessibilitat física a l'espai urbà i edificis

L'any 2013 s'han fet 863 actuacions de promoció i suport de l'accessibilitat física a la ciutat, adreçades a garantir l'accés i la utilització a totes les persones en condicions de màxima autonomia i igualtat, de l'espai urbà, dels edificis, equipaments, instal·lacions públiques i/o de pública concurrència.

- **Espais i equipaments de la ciutat.** L'IMD ha col·laborat en la millora de l'accessibilitat dels equipaments i espais de la ciutat següents: accessibilitat de casals infantils i ludoteques, seguiment de l'accessibilitat del nou Mercat dels Encants, sistema d'avís d'obres a la via pública per a persones invidents, encaminaments a la via pública, accessibilitat de les platges i Mapa Green (sostenible i accessible).
- **Col·laboració amb projectes d'accessibilitat dels districtes.** L'IMD treballa amb les direccions de serveis de llicències i espai públic dels districtes per vetllar per l'accessibilitat. L'any 2013 s'ha col·laborat en la millora de l'accessibilitat dels equipaments i espais següents:
 - **Ciutat Vella:** CAP Raval Nord, CSMA Ciutat Vella, Casa de la Barceloneta, OAC plaça Sant Miquel, Casal de Gent Gran Trueta, Pistes Drassanes, escola Mediterrània i Palau Alòs.
 - **Eixample:** remodelació del passeig de Gràcia.
 - **Sants-Montjuïc:** Can Muns, Il·lar de l'esclerosi Múltiple, escola Emperador Carles, La Lleialtat Santseca, Esclat-La Marina, Mirador Poble Sec, llosa vies tren Renfe-Sants, camins escolars a Font de la Guatlla.

- **Les Corts:** Pavelló Municipal Illa Diagonal, Ateneu de la Fabricació.
 - **Sarrià-Sant Gervasi:** Centre Cívic Vil.la Florida, Casa Orlandai, Espai Putxet, Equipament esportiu Municipal Can Caralleu, Escola Sagrat Cor, Centre Cívic Vallvidrera Vázquez Montalbán.
 - **Gràcia:** Parc residencial Coll, Centre La Violeta, seu del districte, pista de bàsquet Neptú, refugi Plaça Diamant, Centre Cívic La Sedeta.
 - **Horta-Guinardó:** Avinguda Estatut.
 - **Nou Barris:** TEB Verdum, Masia Verdaguer, carrer Das, equipament Atenció a la Dona, caserna de la Guàrdia Urbana, ludoteca La Guineueta, centre de dia Verdum, casals infantils de Ciutat Meridiana i de Roquetes.
 - **Sant Andreu:** Parc de la Pegaso, Fàbrica de Creació, Fabra i Coats, centre obert Bon Pastor, CC i casal infantil de Baró de Viver, Plaça de la Mainada, Plaça Moragues.
 - **Sant Martí:** CEM Júpiter, Hotel Attica, Sala d'actes seu del districte, casal Gent Gran Joan Maragall, Casal de Gent Gran Joan Casanellas, encaminaments centre d'estudis Montseny, Fira d'Abril, Rambla Poblenou, Avinguda Meridiana, Centre Comercial les Glòries, Mercat Sant Martí de Provençals, Moll de Marina, Auditori IES Joan d'Àustria.
- **Estudi CASBA.** L'IMD ha col·laborat amb la Càtedra d'Accessibilitat de la Universitat Politècnica de Catalunya (UPC), la Comissió de persones amb diversitat funcional del Casc Antic i el Districte de Ciutat Vella, per analitzar l'accessibilitat dels barris de Sant Pere, Santa Caterina i la Ribera.

Accessibilitat comunicativa

L'any 2013 s'han fet 467 actuacions de promoció i suport de l'accessibilitat per garantir l'accessibilitat comunicativa en la informació, tràmits, gestions municipals i activitats culturals.

- **Comunicació i informació accessible en tràmits, gestions i actuacions municipals.** L'IMD ha treballat per a la millora de la comunicació en les actuacions següents:
 - **Turisme.** Assessorament a Turisme de Barcelona per a l'establiment de criteris d'accessibilitat comunicativa en els espais de les rutes del Gòtic i del Modernisme per a la web.
 - **Servei teleassistència.** Col·laboració amb el CREDAC, per a inclusió de pictogrames en el servei de teleassistència per facilitar-ne l'ús a les persones amb discapacitat auditiva.
 - **Direcció de Comunicació.** Col·laboració de l'IMD per a l'elaboració del document Recomanacions per a una normativa gràfica accessible, publicat per part d'Identitat gràfica.
 - **Cultura.** Seguiment i assessorament del butlletí informatiu de l'Institut de Cultura, pel que fa l'accessibilitat d'espectacles i els equipaments culturals de la ciutat.

- **Col·laboració amb projectes d'accessibilitat en la comunicació dels districtes.** L'any 2013 s'ha col·laborat en la millora de l'accessibilitat en el en la comunicació pel que fa a les activitats i equipaments:
 - **Ciutat Vella:** difusió del Pla de Reserves i acte “Cooperem en la Diversitat”.
 - **Eixample:** actualització de la Guia d'entitats per a persones amb discapacitat, senyalística al Centre Cívic Sagrada Família, projecte d'accessibilitat al centre cultural Teresa Pàmies; mapa en relleu i aules multimèdia a la Biblioteca Sagrada Família (projecte Vodafone). També s'ha col·laborat amb els centres cívics perquè s'inclogui la informació sobre l'accessibilitat dels equipaments en els materials de difusió.
 - **Sants-Montjuïc:** full informatiu del Centre Cívic CC El Sortidor.
 - **Les Corts:** actes del Centre Cívic Can Déu.
 - **Sarrià-Sant Gervasi:** inici de la Guia d'entitats, senyalística al Centre Cívic Vil·la Florida, plànol en relleu i Braille i senyalística al Centre Cívic Vallvidrera Vázquez Montalbán.
 - **Gràcia:** accessibilitat a la comunicació dels premis Vila de Gràcia.
 - **Horta-Guinardó:** millora accessibilitat de la web del districte.
 - **Nou Barris:** difusió del nou Centre Cívic Can Verdaguer, difusió del Pla de Reserves (web i localització en GPS).
 - **Sant Andreu:** nou Centre Cívic Navàs.
 - **Sant Martí:** actualització de la Guia d'entitats, subtitulació del vídeo del projecte participatiu de la Rambla del Poblenou i emissores FM a les sessions de Plenari del districte amb emissores FM.
- **Subtitulació.** Formació i ocupació de tècnics en subtitulació de vídeos amb l'entitat Tres Turons per part de CESYIA (Centro Español de Subtitulación y Accesibilidad), mitjançant un conveni extraordinari.
- **Anells magnètics.** Seguiment per a la instal·lació de quatre nous anells als espais següents: sala de plens dels districtes de Sants-Montjuïc i de Gràcia, sala d'actes del Centre Cívic Can Verdaguer i Biblioteca de Poblenou-Manuel Arranz.

2.1.2 MOBILITAT

Xarxa de transport públic de TMB

- **Foment de l'ús del transport públic.** Inici de la campanya “Amb transport públic, Barcelona no té límits”, per informar de les mesures d'accessibilitat implementades al metro i autobús, amb l'objectiu de fomentar l'ús del transport públic. La campanya ha consistit en les actuacions següents: 2 vídeos, 250.000 tríptics i 20000 díptics, 30 vinils per a autobusos, 148 falques de ràdio, 6 anuncis a premsa, 3 anuncis en xarxes socials, 80 panells publicitaris al metro, 1 microsite, 1 app i 1 acció de carrer.

Autobusos

- **Mesures d'accessibilitat.** La xarxa d'autobusos compta amb:

Mesura d'accessibilitat	Disponibilitat
Vehicles de pis baix i rampa	Tota la flota
SIU – Sistema d'Informació a l'Usuari	Tota la flota
PIU – Pantalles d'Informació a l'Usuari	283 marquesines

- **Taula de treball per a la substitució dels encaminaments.** Participació a la taula, juntament amb el GTMA, TMB, espai vial i urbanisme, per al seguiment del procés de retirada de les franges de detecció tactovisual de cautxú per panots. S'han retirat 1.438 encaminaments de cautxú i el total de parades que disposen d'encaminaments amb panots és de 1.713.
- **Xarxa ortogonal d'autobusos.** Col·laboració en l'accessibilitat de les noves línies horitzontals (H8 H12 H16) i verticals (V7, V17).
- **OnTheBus.** Col·laboració en el projecte d'aplicació accessible per a dispositius mòbils, que dona orientacions des d'un punt d'origen a destí fent ús del transport públic.

Metro

- **Mesures d'accessibilitat.** La xarxa de metro compta amb:

Situació	Estacions de metro	
Estacions amb ascensor des del carrer fins a les andanes	120	86%
Estacions en obres per instal·lar ascensor	3	2%
Estacions amb projecte d'obres per instal·lar ascensor	16	12%
Estacions amb gap adaptat (d'origen, amb rampa o recrescut)	122	88%
Total estacions	139	-

Aparcament

- **Pla de reserves públiques d'aparcament dels districtes:** actualització i seguiment del pla de Ciutat Vella, l'Eixample, Sants-Montjuïc (taula de coresponsabilitat), les Corts, Sarrià-Sant Gervasi, Nou Barris, Sant Andreu i Sant Martí.
- **Ús de la targeta d'aparcament.** Disseny d'una nova targeta amb sistema antifrau i plastificat d'origen. Reducció de la llista d'espera i el temps d'obtenció de la targeta de 200 a 50 dies.

- **Participació als grups de treball següents:**
 - **Grup de treball per a la millora de la gestió i procés de les reserves d'aparcament,** constituït en el marc de les Taules de Corresponsabilitat de Directors de Serveis de Llicències i Inspeccions de la Gerència de Coordinació territorial. Revisió dels criteris a aplicar en els districtes.
 - **Grup de treball sobre el mal ús de les targetes d'aparcament al districte de Sants-Montjuïc:** juntament amb BSM, Mobilitat, IMI, Hisenda i Guàrdia Urbana.

2.1.3. HABITATGE

- **Pla d'Habitatge 2008-2016.** Seguiment del Pla durant el 2013, amb els resultats següents:
 - 160 habitatges adjudicats a persones amb discapacitat
 - 2 nous habitatges cedits a 1 entitat; en acabar l'any, hi ha un total de 25 habitatges cedits a 6 entitats de persones amb discapacitats.

2.1.4. RECERCA I CONEIXEMENT

Recerca i coneixement

- **Projecte Usuari.** L'IMD manté un registre aquest registre amb les dades de les persones amb discapacitat ateses a l'IMD. Hi consten 32.625 persones i se n'han fet 5 explotacions de les dades.
- **Estudis.** L'any 2013 s'han elaborat dos estudis: l'Informe d'Excel·lència en gestió de la discapacitat de l'Ajuntament de Barcelona i l'estudi *Persones amb reconeixement legal de discapacitat a la ciutat de Barcelona. Característiques i distribució territorial*, estudi anual de les xifres de població amb certificat de discapacitat de Barcelona per diverses variables, a partir de les dades que facilita la Generalitat de Catalunya, elaborat pel departament de Recerca i coneixement de l'Àrea de Qualitat de Vida, Igualtat i Esports.

Participació a xarxes

- **Observatori Europeu Ciutats i Pobles per a Tothom.** L'IMD promou l'Observatori i en gestiona la seva secretaria. Durant el 2013 s'han publicat una bateria de 63 bones pràctiques i 26 noves ciutats. A finals d'any, la xarxa compta amb 101 ciutats adherides i 21 entitats adherides al projecte, i un banc de 194 bones pràctiques publicades a la pàgina web (www.bcn.cat/europeforall).
- **Grup de treball "Barrier-Free City for All" d'Eurocities.** Participació en les reunions del grup de treball, celebrades a Dresden i a Frankfurt, amb la presentació dels projectes d'accessibilitat al patrimoni històric i cultural al Born Centre Cultural i l'Assessorament sobre discapacitat i accessibilitat a tècnics municipals Barcelona.
- **Red de Ciudades por la Accesibilidad (REDCA-4ALL).** Adhesió a la xarxa, constituïda formalment el dia 3 de desembre de 2013 a Madrid, amb l'adhesió de 91 entitats adherides entre municipis i altres organitzacions.

Jornades

- **Jornades "Serveis i eines per a una vida independent".** Organització d'unes jornades de dos dies, durant les quals es van presentar les conclusions de l'estudi *Avaluació de l'impacte social del Servei Municipal d'Assistent Personal de l'IMD*, així com 13 ponències sobre experiències i projectes de vida independent i l'exposició de diverses eines i productes per a la millora de l'autonomia personal. Hi van assistir 200 persones.

2.1.5. PARTICIPACIÓ

Recull un conjunt d'actuacions adreçades a fomentar la participació ciutadana de les persones amb discapacitat i a promoure l'associacionisme en aquest sector.

- **Taules temàtiques de participació.** Coordinació de les taules de participació centrades en els temes següents:
 - Accessibilitat a les platges i servei de suport al bany: 2 reunions.
 - Accés de vehicles als autobusos (escúters, segways, patinets elèctrics): 2 reunions.
- **Òrgans de participació als districtes**
 - **Consells de Qualitat de Vida, Igualtat i Esports.** Creació dels Consells, d'acord amb el Pla director de Participació, que compten amb la participació de l'IMD.
 - **Òrgans de participació sectorial.** Suport i participació en els òrgans municipals de participació dels districtes següents:

Districte	Òrgans	Entitats	Reunions	Assistents
Ciutat Vella	-	-	-	-
Eixample	1	9	1	18
Sants-Montjuïc	1	12	5	74
Les Corts	1	12	5	60
Sarrià-Sant Gervasi	2	25	2	39
Gràcia	1	6	3	20
Horta-Guinardó	1	11	6	54
Nou Barris	2	20	2	31
Sant Andreu	2	20	8	94
Sant Martí	1	4	3	44
Total	12	119	35	434

- **Sessions informatives.** S'ha convocat a les entitats del sector de les persones amb discapacitat (33 assistents) per informar dels temes següents:
 - Centre cultural el Born: 6 entitats.
 - Ordenança de terrasses: 7 entitats.
 - Nova xarxa d'autobús: 7 entitats.
 - Campanya "BCN no té límits": 10 entitats.

- **Dia Internacional de les Persones amb Discapacitat.** Suport a l'organització de 45 actes als districtes amb motiu d'aquest dia (*flash move*, concerts, xerrades, exposicions, sessions de teatre i cinefòrum i torneig esportiu, entre d'altres).

2.2. AUTONOMIA PERSONAL I VIDA INDEPENDENT

2.2.1 SUPORT ALS SERVEIS A LES PERSONES

Col·laboració amb els àmbits de serveis a les persones. L'IMD treballa amb les àrees municipals de serveis a les persones dels districtes i de ciutat per tal que es garanteixi que les persones amb discapacitat tenen accés a l'ús i al gaudi dels equipaments i serveis corresponents (lleure, educació, esports, cultura, serveis socials, etc.). **El 2013 s'han fet 2.683 intervencions de promoció i suport en aquests àmbits d'actuació.**

Lleure

Suport al bany per a persones amb mobilitat reduïda

L'IMD fa el seguiment del servei de suport al bany adreçat a aquelles persones amb mobilitat reduïda que no poden accedir a l'aigua de manera autònoma.

- **Disponibilitat del servei:** a la platja de la Barceloneta i a la zona de banys del Fòrum (matins d'11 a 14 h); a la platja de la Nova Icària (matins d'11 a 14 h i tardes de 16 a 19 h). No es requereix cap sol·licitud prèvia.
- **Període d'atenció:** caps de setmana i festius (juny i segona quinzena de setembre), tots els dies de la setmana (de l'1 de juliol al 15 de setembre).
- **Resultats.** L'activitat durant el 2013 ha estat la següent:

Indicadors	2013	2012
Persones ateses	2.734	2.260
Voluntaris/es	106	93
Intervencions	5.400	4.665
Hores d'atenció	2.622	2.523

Lleure infantil i juvenil

- **Campanya Vacances d'estiu 2013.** L'IMD fa la valoració de les sol·licituds de monitor de suport per integrar nens i nenes amb discapacitat en les activitats de lleure d'estiu, així com el seguiment de les activitats. S'han valorat 274 sol·licituds i un total de 113 activitats. S'ha considerat necessari un monitor/a de suport per a 240 infants, amb un cost de 211.491,43€.

Districte	Nens/es sol·licitants	Torns sol·licitants	Nens/es atorgats	Torns atorgats	Dies coberts	Cost (€)
Ciutat Vella	18	63	16	45	226	17.102,71
Eixample	23	75	22	51	220	17.988,24
Sants-Montjuïc	20	43	20	31	330	12.294,04
Les Corts	35	134	32	50	250	15.691,79
Sarrià-Sant Gervasi	13	34	12	26	124	8.106,55
Gràcia	13	39	9	28	128	9.275,45
Horta-Guinardó	36	132	35	81	441	35.259,68
Nou Barris	34	143	31	94	470	42.260,22
Sant Andreu	26	94	23	62	305	18.079,68
Sant Martí	56	197	40	96	456	35.433,07
Total	274	954	240	564	2.950	211.491,43€

- **Casals especials d'estiu per a infants.** Per equiparar el cost de les activitats especials al de les activitats ordinàries de la campanya d'estiu, s'ha atorgat un ajut econòmic a les entitats que organitzen activitats de lleure per a infants amb pluridiscapacitat. S'ha donat suport a 10 centres per a activitats de casal de lleure, amb un total de 210 infants i un cost de 33.765€.

Districte / Centre	Nens/es	Cost (€)
Les Corts / Paideia	30	4.500€
Sarrià Sant-Gervasi / Nadis	15	3.150€
Sarrià Sant-Gervasi / Pedralbes	11	2.178€
Sarrià Sant-Gervasi / Guimbarda	22	4.268€
Sarrià Sant-Gervasi / Auxilia	23	3.450€
Sarrià Sant-Gervasi / Aspasim	17	2.958€
Gràcia / Nexe	16	2.880€
Horta-Guinardó / Carrilet	20	2.500€
Horta-Guinardó / Folch i Camarasa	11	2.706€

Sant Martí / Jocviu	45	5.175€
Total	210	33.765€

- **Activitats estables de lleure per a infants i joves.** Assessorament i coordinació amb professionals d'entitats per a l'organització d'activitats de lleure (Fundació Pare Manel i DISCAN). També s'ha donat suport a la integració d'infants en les activitats de lleure dels espais i equipaments dels districtes següents:
 - **Ciutat Vella:** casals infantils de Drassanes, Pati Llimona, projecte de Franja de Barceloneta i casal de joves de Palau Alòs.
 - **Eixample:** amb l'entitat Ràtio i diferents espais infantils del districte.
 - **Sants-Montjuïc:** ludoteca Casa dels Colors.
 - **Les Corts:** Centre Cívic Les Corts.
 - **Sarrià-Sant Gervasi:** Casal infantil de la Casa Sagnier.
 - **Horta-Guinardó:** Casal Infantil l'Ànec, Casal Infantil Teixonera, Casal Infantil Guinardó, Ludoteca Casa Grogga i Ludoteca el Galliner.
 - **Nou Barris:** jocs tradicionals accessibles.
 - **Sant Andreu:** conta contes.
 - **Sant Martí:** lleure inclusiu als patis oberts.
- **Espai de mar.** L'any 2013 han utilitzat els serveis de bany a la platja un total de 226 persones amb discapacitat.
- **Temps de Barri, Temps per tu.** L'IMD col·labora en aquest projecte de temps de respir per a famílies i cuidadors d'infants, joves i adults amb discapacitat, que ofereix **activitats** de lleure en espais municipals a càrrec de professionals d'entitats del sector del lleure amb discapacitat amb periodicitat quinzenal i aquest any setmanal en alguns espais. S'han atès 125 persones amb discapacitat.

Educació

- **Sensibilització.** S'ha donat suport a l'organització d'activitats de sensibilització en l'àmbit educatiu.
 - **Eixample:** assessorament a l'Escola Municipal de Música del Districte per a la inclusió d'infants amb discapacitat.
 - **Sarrià-Sant Gervasi:** Festa dels Sentits, celebració de santa Cecília, i projecte Cooperants Viaris, ampliat a dues escoles més.
 - **Gràcia:** Projecte l'Hort de la Vila, en el qual s'hi ha incorporat les escoles bressol de la Vila de Gràcia.
 - **Nou Barris:** Jornades de sensibilització i xerrades a diferents escoles dels districte.
 - **Sant Martí:** jornada escola inclusiva Pere IV, la maleta viatgera.
- **Seminari Educació Inclusiva.** Celebració del III Seminari, centrat en el tema d'«El paper de les famílies a l'escola inclusiva. L'índex d'inclusió com a eina de suport a l'escola inclusiva» als districtes de Sants-Montjuïc, les Corts i Sarrià-Sant Gervasi. L'acte va consistir en una

ponència sobre l'Índex d'Inclusió i va comptar amb la participació de representants de les AMPA de diferents escoles inclusives.

Esports

- **Participació en programes de l'àmbit de ciutat.** L'IMD participa en els programes següents:
 - **L'Esport Inclou:** seguiment de l'accessibilitat de les instal·lacions esportives i assessorament a les entitats que realitzen esport adaptat i inclusiu; difusió i dinamització d'activitats esportives inclusives, seguiment de la inclusió d'infants amb discapacitat als Campus Olímpia, participació en els grups de treball i comissions de l'IBE.
- **Suport a l'esport als districtes.** L'IMD ha donat suport a la integració de persones amb discapacitat en activitats esportives i en l'organització d'activitats d'esport adaptat:
 - **Sants-Montjuïc:** creació de 3 nous equips d'hoquei i organització del V torneig de Special Hockey al Poble Sec, I torneig a Sants, Cros popular adaptat a Sants i Cros popular inclusiu.
 - **Les Corts:** activitat de voleibol adaptat per a noies amb mobilitat reduïda, Torneig d'Special hockey i la cursa solidària per a la paràlisi cerebral.
 - **Sarrià-Sant-Gervasi:** Olimpíades escolars del districte, presentació del programa d'Esport adaptat per a les escoles públiques i instituts del districte.
 - **Gràcia:** cursa adaptada i festa de l'esport.
 - **Horta-Guinardó:** projecte Esport per a tothom, tennis per a escoles d'educació especial, partit d'exhibició d'hoquei, prova pilot d'un circuit adaptat al velòdrom d'Horta.
 - **Nou Barris:** activitats esportives en el marc de la festa major (caminada popular inclusiva, cursa adaptada, circuit *handbike*, torneig futbol sala) i bàsquet en cadira de rodes.
 - **Sant Andreu:** torneig de futbol sala en la festa major de Congrés-Indians.
 - **Sant Martí:** activitat esportiva Pedala amb l'IBE i circuit d'exercicis dirigits en el Parc del Clot.

Cultura

Festes i celebracions públiques

- **Festes de ciutat.** L'IMD ha col·laborat amb les àrees corresponents per tal de millorar l'accessibilitat dels actes següents:
 - **La Mercè.** Reserves d'espai per persones amb mobilitat reduïda en espectacles en espais oberts d'alta concurrència, subtitulació i llengua de signes del pregó i dotació de WC adaptats en tots els espais de la festa i de rampes en cas de desnivells.
 - **Cavalcada de reis.** Millora de les reserves d'espai per persones amb mobilitat reduïda i promoció de la participació d'entitats d'infants amb pluridiscapacitat. Mesures d'accessibilitat a la comunicació en el parlament dels reis.
- **Festes als districtes i als barris.** També s'ha promogut l'accessibilitat i la participació de persones amb discapacitat en els actes següents:

- **Ciutat Vella:** Festa major al Casc Antic (taller de sensibilització “Els casals van de festa” i primer conta contes).
- **Eixample:** Festa Major dreta de l'Eixample (pregó i visita als edificis modernistes del passeig de Gràcia, accessible per a persones amb discapacitat visual).
- **Sants-Montjuïc:** Festa major de Sants, Poble sec, Hostafrancs i La Marina (pregó), Dia Internacional de la Sordceguesa.
- **Les Corts:** Festa Major de les Corts (activitats esportives, *Circorts* més inclusius, passejada sobre rodes amb *handbikes*, tricicles i patins, III Edició de la Cursa de la paràlisi cerebral, teatre accessible i II Desfilada per a la integració al Pedralbes Centre).
- **Sarrià-Sant Gervasi:** Festa Major de Sarrià (pregó).
- **Gràcia:** Sant Medir (pregó) i Festa Major de Gràcia, per a la qual s'ha fet el seguiment de la Mesura de Govern “Per una Festa Major de Gràcia més solidària i accessible”; ampliació de les activitats infantils inclusives a la programació i incorporació de visites guiades per a persones amb discapacitat visual. També ha augmentat la intervenció per millorar l'accessibilitat física als carrers i fomentar la participació de les persones amb discapacitat en la Festa.
- **Horta-Guinardó:** Diada de Sant Jordi.
- **Nou Barris:** Festa major (titelles, teatre, tallers de sensibilització) i Cavalcada Reis.
- **Sant Andreu:** Festa major de la Sagrera, de Sant Andreu (pregó i cercavila) i celebració dels 3 Tombs.
- **Sant Martí:** Festa Major del Parc i la Vila Olímpica (pregó) i Cantada d'Havaneres. S'ha treballat per generalitzar l'ús de tarimes accessibles i lavabos adaptats sense rampes a les festes organitzades al districte.

Biblioteques

- **Formació.** L'IMD ha fet formació a 78 professionals d'atenció al públic de Biblioteques, així com als voluntaris del servei de préstec a domicili.
- **Mesures d'accessibilitat implementades.** S'han incorporat els següents elements:
 - **Incorporació de Braille:** en el fons de CD de música de la Biblioteca Vapor Vell (Sants) i a la Biblioteca del Bon Pastor (Sant Andreu).
 - **Millora de la senyalística i dels directoris:** a les biblioteques Francesc Candel, Andreu Nin, Sagrada família, Vilapicina i Torre Llobeta i Poblenou Manuel Arranz.
 - **Incorporació de plànols** orientatius en relleu i Braille: a la Biblioteca Sagrada Família i la Biblioteca Andreu Nin.
 - **Accessibilitat a la comunicació:** en la difusió de la Biblioteca a Casa, al districte de Sant Martí.

Teatre

- **Mesures d'accessibilitat.** L'IMD ha fet promoció de l'accessibilitat a la cultura i ha treballat per a la programació de sessions de teatre amb diferents mesures d'accessibilitat (servei d'acompanyament, audiodescripció en directe, programes de mà en Braille i/o lletra

ampliada, subtitulació, visites tàctils a l'escenografia, maqueta tàctil de l'escenografia, localitats amb anell magnètic).

Cal destacar les actuacions següents:

- **Teatre Lliure Montjuïc.** Espectacles amb audiodescripció i programes de mà en Braille per a persones amb discapacitat visual i un espectacle amb subtítols per a persones amb discapacitat auditiva.
- **Festival Grec.** Programació de dos espectacles amb audiodescripció, servei d'acompanyament, visita tàctil a l'escenari i programa de mà en Braille; un espectacle amb subtítols per a persones amb discapacitat auditiva i un espectacle familiar del Mini-Grec amb subtitulació, interpretació en llengua de signes, audiodescripció i acompanyament-visita tàctil.
- **Sant Andreu Teatre (SAT!).** S'han programat dos espectacles familiars amb subtitulació i interpretació en llengua de signes.
- **Centres cívics.** El Centre Cívic Cotxeres Borrell i el de Les Corts han programat tres espectacles infantils amb mesures d'accessibilitat (audiodescripció, acompanyament-visita tàctil, descripció argumentativa, subtitulació en directe i interpretació en llengua de signes). Durant les vacances de Nadal, també s'ha programat un espectacle a tres Centres Cívics de l'Eixample amb subtitulació i interpretació en llengua de signes.

Museus

- **Pla d'actuacions per a la millora de l'accessibilitat als Museus de Barcelona.** Durant el 2013 s'han implementat les actuacions següents:
 - **El Born, Centre Cultural.** S'ha rehabilitat l'antic mercat amb criteris d'accessibilitat universal, i hi ha diferents mesures que garanteixen l'accés i el gaudi de les persones amb discapacitat a l'equipament i a les exposicions: plànols en relleu de l'equipament, maquetes tàctils, guies multimèdia accessibles, anells magnètics i visites accessibles per a persones amb discapacitat, subtitulació i audiodescripció de l'exposició permanent i col·laboració en el projecte pilot TIC de l'exposició inaugural.
 - **Museu Etnològic.** Assessorament per a la senyalística i per al projecte museogràfic.
 - **Museu del Reial Monestir de Santa Maria de Pedralbes.** S'ha realitzat una maqueta tàctil del conjunt monumental i també un plànol d'orientació de la planta baixa i el claustre. A més, el Reial Monestir ofereix visites guiades accessibles per a persones amb discapacitat.
 - **Espai patrimonial Turo de la Rovira:** coordinació amb el Museu d'Història de la Ciutat per garantir l'accés a la informació i al contingut de l'espai patrimonial.
 - **Museu de Les Cultures del Mon:** Assessorament per garantir l'accessibilitat en el projecte arquitectònic i en el museogràfic.
- **Espais expositius als districtes.** L'IMD ha donat suport a la programació d'exposicions i activitats culturals als districtes següents:
 - **Eixample:** exposició Proart/ONCE.
 - **Sants-Montjuïc:** exposició Descobreix els sentits.
 - **Les Corts:** mostra d'arts escèniques al Centre Cívic Les Corts.

- **Sarrià-Sant Gervasi:** Estats ocults del nostre món a la Biblioteca Clarà, Ells també pinten a l'Espai Putxet de la Fundació Sant Pere Claver-Fundació Serveis Socials, Exposició "Sentim" del Centre Ocupacional Sínia al Centre Cívic de Sarrià i Descobreix els sentits al Centre Cívic de Sarrià.
- **Nou Barris:** exposició Dones sense límit...acions, exposició de dispositius tecnològics del centre de dia de Vilapicina i Torre Llobeta.
- **Sant Andreu:** exposició Dones sense límit...acions.
- **Sant Martí:** exposició Descobreix els sentits i exposició de Ressorgir.

Serveis socials

L'IMD dona suport als professionals dels Serveis d'Atenció Social Bàsica que ho requereixen, per a l'atenció i seguiment dels usuaris amb discapacitat atesos als centres de serveis socials municipals. Les actuacions de suport del 2013 han estat les següents:

Suport al serveis socials	2103	2012	% variació
Consultes i assessoraments	312	396	-21%
Casos de suport	31	42	-26%
Casos de seguiment	109	118	-8%
Informació permanent i altres	79	65	22%
Total actuacions de suport	531	621	-14%
Nombre de professionals atesos	263	353	- 25%
Nombre de casos (persones amb discapacitat)	295	405	-27%

L'IMD també treballa coordinadament amb altres organismes i xarxes de l'àmbit social:

- **Serveis socials i Serveis d'Integració Social.** Suport en l'atenció a 9 situacions d'urgència de persones amb discapacitat.
- **Coordinació amb altres serveis:**
 - **SESMDI** (Servei Especialitzat en Salut Mental i Discapacitat Intel·lectual). Participació, juntament amb l'ICASS, Parc Sanitari Sant Joan de Déu, Consorci de Salut, i Consorci de Serveis Socials, per tal d'estudiar les demandes de recursos residencials.
 - **Projecte Eixam.** Participació a la Comissió d'Infància i Adolescència, per a la coordinació de serveis del districte de l'Eixample.

Altres serveis a les persones

L'IMD ha col·laborat en els projectes i actuacions dels àmbits següents:

- **Salut:** projecte de salut comunitària al Raval, creació de la Comissió de Salut al Casc Antic, projecte "Torna a Casa" per a persones amb discapacitats sobrevingudes (juntament amb el Consorci de Salut i el Centre de Vida Independent), projecte d'informació de salut sexual i reproductiva per a joves de Ciutat Vella, l Cicle de salut i cinema a Sant Andreu, projecte Cuida'm, Taller abús sexual infantil a Sant Martí i participació en el circuit per a la prevenció del maltractament infantil a Sant Martí.
- **Dona:** participació en els circuits territorials contra la violència de gènere (Ciutat Vella i Sant Andreu).
- **Gent Gran:** "Aprèn a utilitzar el teu mòbil" (Gràcia).
- **Solidaritat:** inici del projecte del banc solidari de material ortopèdic (Nou Barris).
- **Turisme:** Pla de turisme a Nou Barris.
- **Comerç:** Pla de comerç accessible i Premi al Comerç accessible (Sant Martí).
- **Pla Espais Buits:** la participació en el pla ha permès l'atorgament d'un espai per a una entitat de l'àmbit de la discapacitat, que ha creat un hort urbà (Sant Martí).
- **Projectes singulars als districtes:** Mesura de govern "Les Corts, un compromís vers la inclusió". Creació de l'Espai d'inclusió 20+20+20, amb la participació de 20 entitats de persones amb discapacitat, 20 empreses i universitats i 23 entitats del tercer sector. Es tracta d'un espai d'acció, reflexió i interacció on els agents comparteixen i generen coneixements i experiències per aprofundir en la definició i l'impuls d'estratègies per una societat inclusiva. Durant l'acte de constitució es va lliurar l'Informe d'inclusió i la Declaració per la Inclusió del Districte.

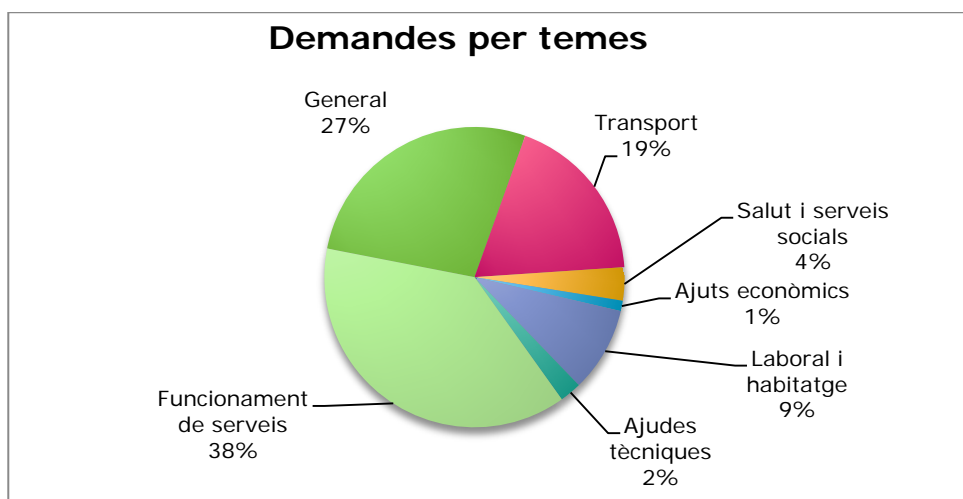
2.2.2 SERVEIS ESPECIALITZATS PER A PERSONES AMB DISCAPACITAT

Servei d'Atenció al Públic (SAP)

El Servei d'Atenció al Públic de l'IMD (SAP) desenvolupa les activitats següents:

- **Informació al públic:** telefònica i presencial a les persones amb discapacitat i a les seves famílies, als professionals i a les entitats. També s'ofereix suport a les oficines d'atenció al ciutadà (OAC). S'ha atès un total de 5.548 persones, un 37% de manera presencial (2.046 persones,) i 63% per telèfon (3.502).

Es tracta de sol·licituds d'informació, queixes i suggeriments sobre els temes següents:



- **Gestió de queixes i suggeriments (IRIS).** Validació i resposta de 426 fitxes entrades, resposta a 394 fitxes i gestió per a la reassignació de 35 fitxes.
- **Tramitacions:** de la targeta del servei públic de transport especial, la targeta de tolerància d'aparcament i les sol·licituds de subvenció de l'IVTM. El nombre de tramitacions ha estat el següent:

Tramitacions	2013	2012	% variació
Targetes d'aparcament (tramitades)	3.940	2.925	34%
Targetes del servei de transport especial (atorgades)	4.119	2.453	69%
Sol·licituds de subvenció de l'IVTM	25	25	-

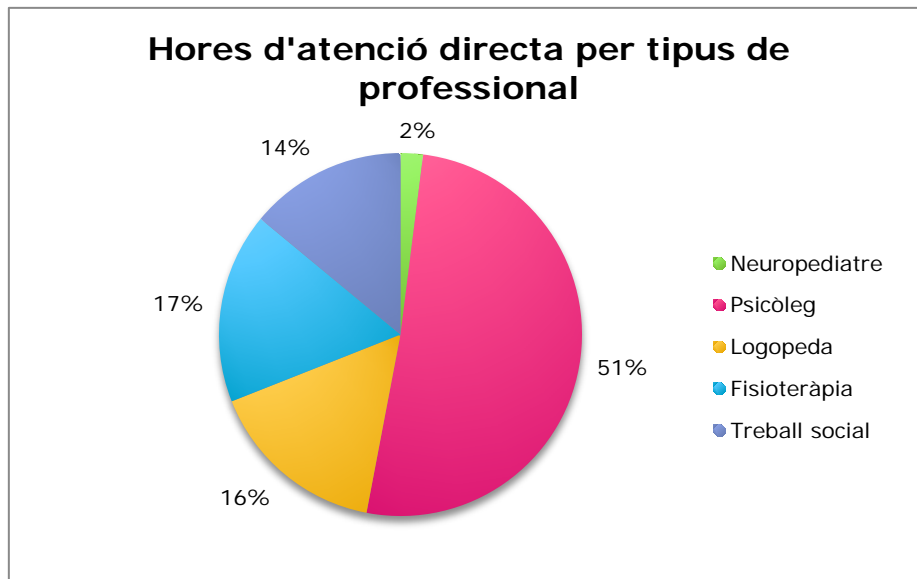
- **Targetes del servei de transport especial.** El temps de tramitació de la targeta s'ha reduït de 4 mesos a principis d'any a 15 dies durant els darrer semestre de l'any.
- **Subvenció de l'IVTM:** 25 sol·licituds per a 11 entitats. L'import total concedit ha estat de 3.307,60€.

Serveis d'Atenció Precoç (EIPi)

Ubicats als districtes de Ciutat Vella i de Nou Barris, els Equips Interdisciplinaris per a la Petita Infància (EIPi) són serveis concertats i formen part de la xarxa de Serveis d'Atenció Precoç de la Generalitat de Catalunya.

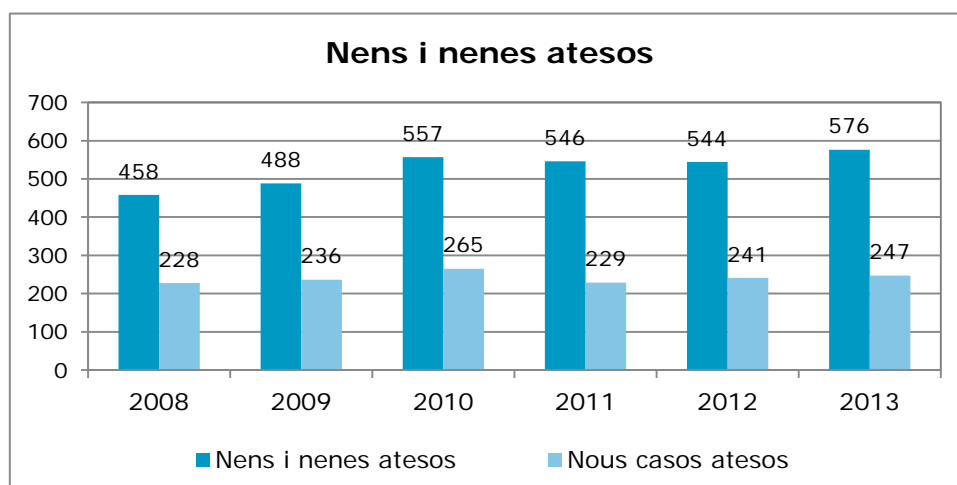
Atenen nens i nenes amb problemes de desenvolupament, d'edats compreses entre els 0 i els 6 anys, per iniciativa de les famílies o bé per derivació de dispositius de salut, educació o serveis socials.

Activitat. Els equips dels EIPI estan formats per professionals de diferents disciplines, amb un total del 13.138 hores d'atenció directa, distribuïdes de la manera següent:



- **Resultats.** Aquesta activitat ha permès atendre 576 nens i nenes.

Nens i nenes atesos	576
Nous casos atesos	247
Baixes	189



- **Projectes singulars**

- **Prevenió.** Organització de xerrades a 3 escoles bressols (89 famílies) i 3 sessions de treball preventiu en col·laboració amb Mimos (Càritas).
- **Teràpia aquàtica.** Activitat de fisioteràpia per a infants i les seves famílies; s'han atès 35 famílies (97 sessions).

- **Activitats de grup.** Massatge infantil (24 famílies, 8 sessions) i 6 grups terapèutics amb famílies (32 famílies, 56 sessions).
- **Millores a l'EIPI de Ciutat Vella.** Inici de les obres al nou local de l'EIPI de Ciutat Vella, en previsió de fer-ne el trasllat a l'estiu de 2014.

Integració sociolaboral (EAL)

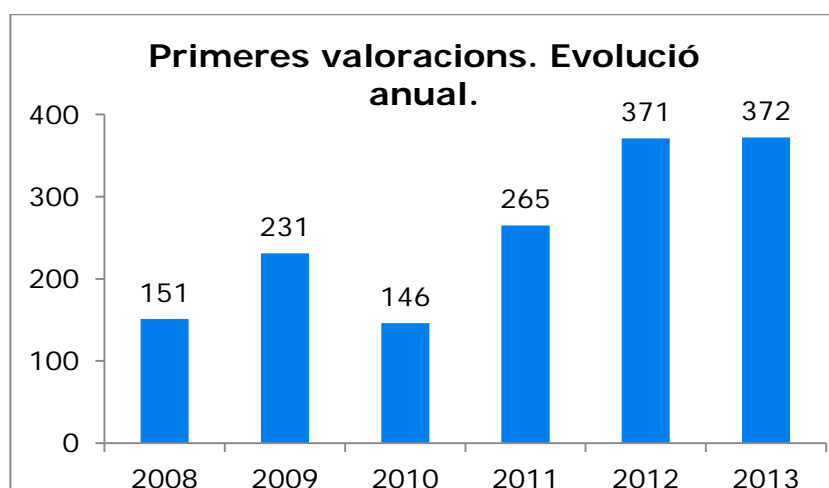
L'Equip d'Assessorament Laboral (EAL) és un servei especialitzat en la inserció laboral de les persones amb discapacitat al mercat laboral ordinari, integrat en la línia d'ajuts i subvencions establertes pel Departament de Treball de la Generalitat.

- **Resultats d'activitat.** L'activitat de l'EAL s'ordena a partir dels serveis següents:

Resultats de l'EAL	Any 2013	Any 2012	% variació
Valoracions i orientacions	372	371	0,3%
Inscripcions a cursos	149	205	-27%
Contractes	261	213	23%
Persones en itineraris individuals de recerca, formació o inserció	616	542	14%
Assessoraments legals	167	165	1%

- **Servei d'Acollida.** Acollida i valoració de les actuacions a desenvolupar amb l'usuari, en funció de les necessitats detectades. El 2013 s'han rebut 521 sol·licituds d'atenció i s'han atès 372 persones, de les quals 256 eres primeres demandes (38% dones i 62% homes).

Persones ateses	372
Primeres demandes	256

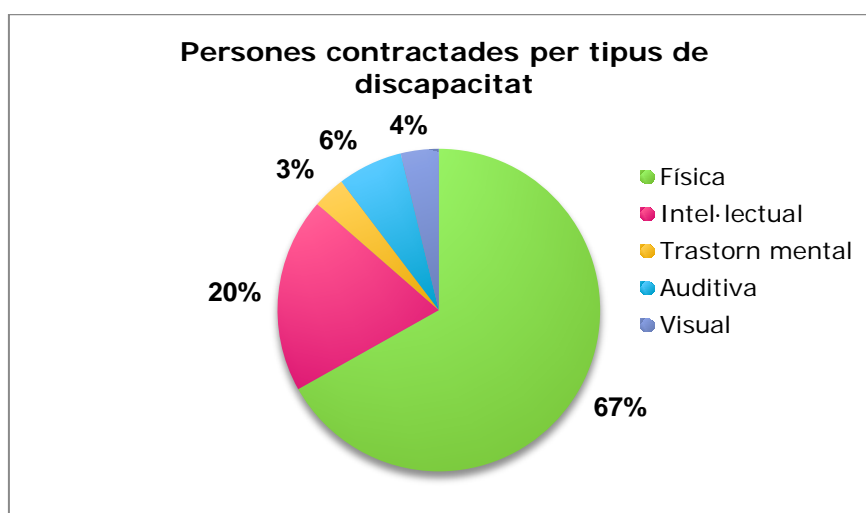


- **Servei de Formació.** Promoció de la millora del perfil dels usuaris, mitjançant l'assessorament i seguiment de la inscripció a cursos, gestió d'una borsa d'ofertes formatives i l'organització d'accions de formació pròpies. El total de persones inscrites a accions de formació han estat 149 (41% dones i 59% homes):

Persones informades d'ofertes de formació	342
Persones matriculades	149
Total matrícules	272
Accions formatives pròpies	16

- **Servei d'Ocupació.** Suport a la cerca d'ocupació mitjançant la gestió de la borsa d'ofertes de treball i l'assessorament i seguiment de la contractació.

Persones informades d'ofertes d'ocupació	418
Persones contractades	184
Contractes laborals	261
Ofertes de treball gestionades	72
Llocs de treball	136



- **Servei de Suport.** Elaboració dels itineraris individuals segons les necessitats personals de recerca, formació i inserció, Acompanyament i seguiment de la persona en l'itinerari d'inserció laboral.

Persones amb itineraris individuals	616
Actuacions de recerca	382
Actuacions de formació	68
Actuacions d'inserció	166

- **Assessorament legal i administratiu.** Assessorament destinat a usuaris, familiars d'usuaris i entitats.

Assessoraments a persones i famílies	167
Assessoraments a entitats i professionals	25

- **Altres actuacions per a la inserció laboral.** A banda, de l'activitat ordinària, cal destacar les actuacions següents de l'EAL:

- **Encomanda de gestió de Parcs i Jardins de Barcelona.** Renovació de la col·laboració de l'IMD que té per objectiu millorar la integració laboral dels treballadors/es amb discapacitat de la plantilla de Parcs i Jardins, mitjançant plans d'atenció i el seguiment individual. Els resultats de l'any 2013 han estat:

Treballadors/es amb seguiment i/o suport	54
Diagnòstics d'ocupabilitat	1
Avaluació d'acollida o canvi de destinació	17

- **Mesura de govern per a la Contractació responsable.** Participació a la Comissió de Contractació Responsable pel seguiment de l'Acord de reserva social, la qual ha elaborat el Decret d'Alcaldia de contractació pública responsable amb criteris socials i ambientals, en vigor a partir del 15 de desembre de 2013.
- **Xarxa d'Economia Social de Barcelona.** L'EAL participació en aquesta xarxa liderada per Barcelona Activa, la missió de la qual és propiciar un marc idoni per compartir, amplificar i reorientar l'estratègia d'inclusió sociolaboral a la ciutat.
- **Innovació.** Participació com a jurat en la selecció d'experiències innovadores, en relació amb l'informe "Importació d'innovacions provades en el tema de la ocupabilitat de les persones amb discapacitat" i la jornada posterior sobre "Innovacions en la inserció laboral de persones amb discapacitat".
- **Participació.** L'EAL participa al Grup de treball d'inserció laboral de les persones amb diversitat funcional en el mercat ordinari, dins el marc del Consell Municipal de Benestar Social.
- **Formació a professionals.** Sessions de formació a 42 tècnics de Centres de Serveis Socials sobre l'activitat desenvolupada per l'EAL i les prestacions de la Seguretat Social.

Serveis residencials

Llar residència Valldaura

- **Objectiu.** Equipament residencial de 24 places adreçat a persones amb discapacitat intel·lectual i trastorn de l'estructura de la personalitat.

Activitat. S'ha donat suport als 24 residents i també a 2 usuaris dels pisos de la casa Bloc que han requerit més suport en moments concrets. Aquestes dues persones han ocupat les 2 places que han quedat lliures a finals d'any. El suport s'ofereix en base al Pla d'Atenció Individual, en el qual es consideren diferents àmbits significatius per a l'autonomia personal:

- Legal: seguiment i coordinació amb els tutors legals en cas d'incapacitació.
- Sanitària: acompanyament a visites i proves mèdiques i urgències mèdiques.
- Socioeducativa: foment de la participació dels usuàries en activitats lúdiques i esportives i activitats de vacances (22 usuaris).
- Laboral i formativa: suport perquè els usuaris facin activitats en centres ocupacionals (16 persones) i centres especials de treball (4).
- **Millores** d'infraestructura (dutxes, finestres, pintura) i informàtiques (nou aplicatiu de gestió de la residència).
- **Consell de participació.** S'ha celebrat una reunió del consell.

Llars amb suport Casa Bloc

- **Objectiu.** Equipament residencial de dos pisos de la Casa Bloc amb capacitat per a vuit persones amb discapacitat intel·lectual, com a segona fase del seu aprenentatge a la llar residència Valldaura.
- **Activitat.** S'ha donat suport limitat per als 7 residents de 2013 a partir dels Plans d'Atenció Individuals, en els quals es consideren els àmbits següents:
 - Legal: seguiment i coordinació amb els tutors legals dels residents.
 - Sanitària: acompanyament a visites i proves mèdiques i urgències mèdiques.
 - Socioeducativa: foment de la participació dels usuaris en activitats lúdiques i esportives. Suport als tutors per a la gestió de les vacances.
 - Laboral i formativa: suport perquè els usuaris que tenen disponibilitat facin activitats en centres ocupacionals (5 persones) i assisteixin a l'escola d'adults (3 persones). Hi ha 2 persones jubilades.
- **Millores.** Contractació d'una empresa nova per al manteniment dels pisos.
- **Consell de participació.** S'ha celebrat una reunió del consell.

Servei Municipal d'Assistent Personal

- **Objectiu.** Promoure la vida independent de les persones amb discapacitat, mitjançant la figura de l'Assistent Personal, que possibilita a les persones amb discapacitat la realització d'activitats que farien en absència de les limitacions funcionals donant-les-hi el màxim d'autonomia i independència. L'element clau del funcionament del servei rau en el paper decisor de l'usuari en relació amb quan, com i en quines activitats de la seva vida farà ús de l'assistent.
- **Activitat.** El Servei d'Assistent Personal ha atès un total de 30 persones i ha finançat 60.820 hores d'assistent personal. El servei compta amb la participació de 6 entitats que donen ocupació a 136 persones com a assistents personals.
- **Habitatges amb dret d'ús i habitació.** Hi ha 9 usuaris que viuen en 6 habitatges de la Vila Olímpica, mitjançant la signatura d'un acord d'ús i habitació i assistència personal. Durant el 2013, tres habitatges han passat a tenir un ús individual, i els altres tres continuen sent compartits per dues persones.

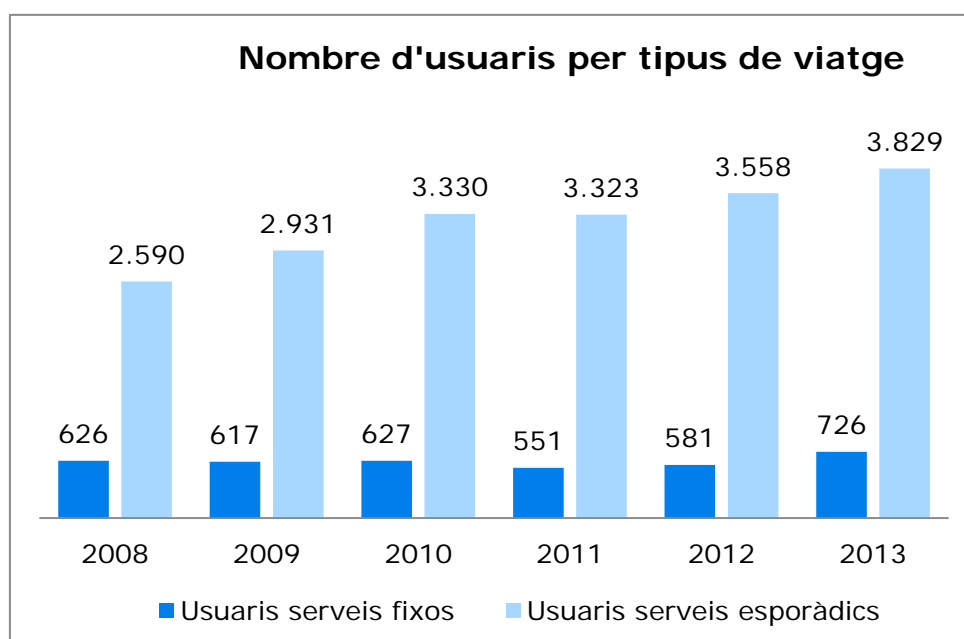
Millores. S'han efectuat obres d'adequació i millora dels habitatges.

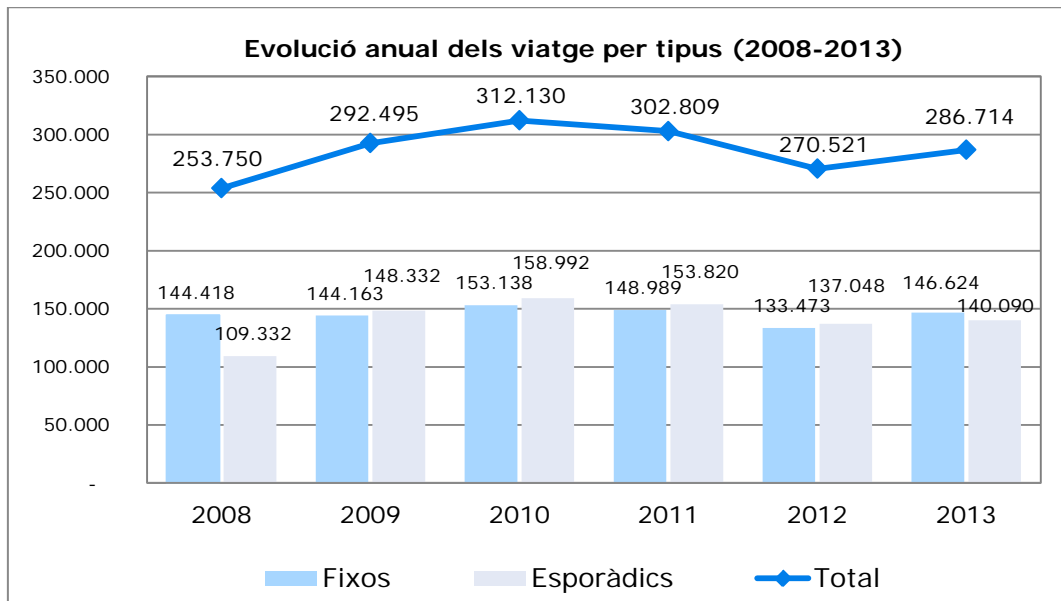
Servei Públic de Transport Especial

- **Objectiu.** Servei complementari al transport públic regular per quan el transport públic regular disponible, adreçat a persones amb mobilitat reduïda. És un servei de l'Àrea Metropolitana de Barcelona (AMB) i l'IMD, gestionat per l'IMD i les empreses CETRAMSA i TCC.

- **Activitat.** El resum de l'activitat de 2013 del servei ha estat la següent:
 - **Població atesa:** 4.135 persones han fet ús del servei (726 usuaris de serveis fixos, 3.829 d'esporàdics i 422 de les dues modalitats de serveis).
 - **Viatges:** 286.714 viatges, efectuats en microbús (25,2%) o en **serveis** de taxi individuals o compartits (74,8%). Per tipologia de viatges:
 - **Fixos:** 146.624 viatges destinats a centres de serveis socials especialitzats, centres de formació reglada, ocupacional o centres esportius i llocs de treball (49,1% en microbús i 50,9% en taxi).
 - **Esporàdics:** 140.090 viatges amb destinacions diverses –oci, esport, lleure, etc.– (0,2 en microbús i 99,8% en taxi).

Servei de Transport Especial	2013	2012	Variació anual %
Nombre total d'usuaris	4.135	3.777	9,5%
Nombre total de viatges	286.714	270.521	6,0%
Serveis fixos			
Nombre d'usuaris	726	581	25,0%
Nombre de viatges	146.624	133.473	9,9%
Serveis esporàdics			
Nombre d'usuaris	3.829	3.558	7,6%
Nombre de viatges	140.090	137.048	2,2%





Pla d'equipaments de serveis socials

- **Conveni en matèria de serveis socials.** L'estat de desenvolupament del conveni de col·laboració entre la Generalitat de Catalunya i l'Ajuntament, pel que fa als equipaments destinats a persones amb discapacitat, és el següent:

PREVIST CONVENI	EN FUNCIONAMENT	PREVIST FUNCIONAMENT SENSE DATA (obres acabades)	PREVIST FUNCIONAMENT SENSE DATA (pendent obres)	DESESTIMADES
19 residències 675 places	9 residències 296 places	5 residències 207 places	3 residències 134 places	2 residència 90 places
	Montserrat Betriu (24) Cheshire (36) CPB (45) Fontanilles (45) Esclat (46/54) AFAP (12) Tres Pins (27) ACAM (29) Montnegre (24/48)	Mas Sauró (60) Via Guasp (45) Auxilia (32) P. Mitjans (24) Aspace (46)	Torres i Bages (60) Guttman (40) TEB (34)	CPB II (30) Fenals (60)
15 llars-res 368/285 places	5 llars 72 places	1 llar 24 places	4 llars 138 places	5 llars 69 places
	MD Lourdes (18) T. Guinardó (6) T. Artesà (24) Can Calopa (12) El Xop (12)	FPC (24)	Ent. Les Corts (24) Megara Gsis (48) TEB (24) Via Assistencial (42)	Civader (18) Mègara Bonavista (7) Aspasim (24) Iniciativa Solidària (14) Proavis (6/18 a Via Assistencial)
72 places CAE (centre de dia)	29 places	27 places		
	Montserrat Betriu (12) Esclat (5/30) Tres Pins (12)	Pere Mitjans (Pg Taulat) Auxilia (12) Aspace		
120 places 2 CAE (centre de dia)	1 centre de dia 28 places		1 centre de dia 60 places	
	Pere Mitjans (28)		Guttman (60)	

2.2.3. PROJECTES AMB ENTITATS

Subvencions ordinàries

– **Convocatòria de ciutat.** Han rebut subvenció 148 projectes, per un import de 385.032,43,29€

Àmbit	Entitats* que han rebut subvenció	Projectes presentats	Projectes subvencionats	Import total atorgat (€)
Cultura	2	12	2	6.500,00
Esports	49	67	66	211.192,43
Participació i associacionisme	18	19	18	33.700,00
Salut	25	40	25	41.100,00
Qualitat de vida	21	69	23	54.585,00
Dona	1	3	1	3.000,00
Adolescència i Joventut	4	5	4	6.350,00
Drets civils	7	8	7	17.730,00
Immigració	1	2	1	5.000,00
Comerç proximitat i promoció econòmica	1	2	1	5.875,00
Medi ambient	0	2	0	0,00
Total	129	229	148	385.032,43

(*) Les entitats poden rebre subvencions per projectes de diferents àmbits.

– **Convocatòria de districtes.** L'IMD ha participat en la valoració dels 192 projectes presentats dels quals han rebut subvenció 173 projectes, per un import total de 193.847,37 €.

Districte	Entitats que han rebut subvenció	Projectes presentats	Projectes subvencionats	Import total atorgat (€)
Ciutat Vella	5	10	10	15.935,37
Eixample	10	12	12	18.989,00
Sants-Montjuïc	15	17	17	14.067,00
Les Corts	15	23	23	37.928,00
Sarrià-Sant Gervasi	21	36	34	30.880,00
Gràcia	7	10	8	7.550,00
Horta-Guinardó	20	38	37	47.700,00
Nou Barris	6	8	6	6.850,00
Sant Andreu	2	5	2	1.350,00
Sant Martí	16	33	24	12.598,00
Total	117	192	173	193.847,37

(*) Les entitats poden rebre subvencions per projectes de diferents àmbits.

Subvencions extraordinàries

- **Convocatòria 2013.** Suport econòmic a 72 projectes d'un total de 70 entitats de l'àmbit de les persones amb discapacitat per un total de 1.464.530,09€

Àmbit	Projectes	Import atorgat
Inserció laboral	12	441.300,00
Autonomia personal i vida independent	13	319.919,95
Innovació	3	62.047,69
Atenció social	44	641.262,45
Total	72	1.464.530,09

Projectes singulars

- **ObertaMent.** Col·laboració en el projecte, que té per objectiu la lluita contra l'estigma associat als trastorns mentals. Les activitats més rellevants de 2013 han estat les següents:
 - Posada en marxa dels equips d'activistes contra l'estigma amb persones amb problemàtica de salut mental. Inici de les xerrades a joves i a universitaris i resposta a 50 denúncies.
 - Campanya "Es busca famosos". 35 entrevistes d'activistes en mitjans de comunicació i s'ha aconseguit l'adhesió de 6.000 persones a la iniciativa #dónalacara.
 - Concurs ESPOT, de peces audiovisuals: 45 participants i cinc premiats.

Cessió d'Horts Urbans

- **Seguiment.** L'IMD ha fet el seguiment de 15 convenis de col·laboració entre l'IMD, l'Àrea de Medi Ambient i 15 entitats de persones amb discapacitat.

3. ACTIVITAT INSTITUCIONAL

- **Activitat dels òrgans de govern:**

- **Consell Rector.** Ha celebrat dues reunions i s'han tractat els temes següents: aprovació dels comptes anuals i del pressupost; presentació de la Memòria i del programa anual de l'IMD; autorització de despeses per al transport especial i per al Servei Municipal d'Assistent Personal.
- **Comissió Executiva.** Ha celebrat una reunió, en la qual s'ha aprovat la proposta de pressupost de l'IMD i s'han fet el seguiment del programa anual de l'IMD.

- **Participació en altres òrgans municipals.** Consell Municipal de Ciutat, Consell Municipal d'Habitatge Social, Consell Municipal de l'Esport, Comissió Permanent del Consell de la Formació Professional de la ciutat, Consell Municipal de Benestar Social, Comissió de seguiment de la mesura de govern Contractació Responsable, Comissió Assessora del Programa L'Esport Inclou, Taula tècnica per a l'Any Europeu de l'Envel·liment Actiu, Grup de Treball per a la Millora de l'Accessibilitat, Consell General del Pla Estratègic Metropolità de Barcelona. Comissió Mixta del Consorci de Serveis Socials.

- **Participació en altres òrgans.** Comissió de seguiment d'ObertaMent i Consell Social de l'Institut Guttmann.

Recepció de representants d'ajuntaments i d'institucions. Delegacions dels ajuntaments d'Ansião (Portugal), Setúbal (Portugal), Departament de Vitacura (Santiago de Xile) i diverses delegacions d'entitats de persones amb discapacitat d'Àustria, Berlín, França, Polònia i Medellín.

Comunicació

- **Comunicació.** L'IMD ha estat present en els mitjans de comunicació a través de les actuacions següents:

- **Internet.** Gestió i actualització dels continguts de les seccions següents de les pàgines web Barcelona Accessible www.bcn.cat/accessible i de l'IMD www.bcn.cat/imd en català i castellà:
 - **Notícies:** 93 entrades
 - **Agenda:** 54 entrades
 - **Guia d'Ajuts:** 26 actualitzacions
 - **Newsletter Barcelona Accessible:** nou butlletí electrònic, del qual s'han emès dos números.
 - **Xarxes socials:** inici del compte de twitter @BCN_Accessible, amb l'emissió de 582 piulades i 374 seguidors.
- **Mitjans de comunicació.** 1 intervenció en premsa escrita i 1 en ràdio.
- **Publicacions.** L'any 2013 s'han editat les publicacions següents:

- Normativa de l'ús del transport especial. 1.500 exemplars en paper i publicació en PDF accessible al web B Accessible.
- Memòria 2012. Publicació de l'edició digital accessible al web de l'IMD.
- Estudi "Avaluació de l'impacte social del Servei d'Assistent Personal de l'Institut Municipal de Persones amb Discapacitat". Acte de presentació de la publicació (amb l'assistència de 200 persones) i distribució de la publicació impresa (500 exemplars).
- Col·laboració amb el Departament de Promoció i Suport i el Departament d'Internet per a la inclusió de criteris d'accessibilitat a la normativa gràfica municipal. Com a resultat s'han inclòs aquests criteris a les guies per de Centres Cívics i de la resta d'equipaments.

Recursos humans, formació i gestió d'expedients

- **Contractació.** 41 contractes laborals i 6 nomenaments de funcionaris.
- **Gestió d'expedients administratius.** 183 expedients administratius de despeses i ingressos.
- **Formació.** 53 accions formatives i 133 participants.