



**BONES
PRÀCTIQUES
SOCIALS**

BUTLLETÍ
núm.07



2022

2023



**Ajuntament de
Barcelona**

PRESENTACIÓ

Deu anys aprenent juntament

Els molts anys d'experiència acumulada als diferents àmbits de treball de l'Àrea de Drets Socials, Salut, Cooperació i Comunitat han permès que els i les professionals hagin generat un saber i una expertesa que hem volgut compartir i visibilitzar.

Les noves formes de treball col·laboratiu, que afavoreixen la participació activa en la generació de coneixement en les organitzacions, ens obliguen a repensar noves fórmules que reverteixin en el conjunt de la nostra organització. Amb aquesta voluntat, fa deu anys es va crear el projecte Bones Pràctiques Socials (BPS) de l'Àrea.

Aquest projecte té com a missió identificar, recollir i difondre bones pràctiques, tant de gestió interna com de prestació de serveis de la nostra competència, ja siguin pròpies o en participació amb el tercer sector o altres administracions. **Es pretén destacar el coneixement de les persones professionals, potenciant-ne la participació activa en el procés d'identificació i de difusió per afavorir així l'autoreflexió, l'aprenentatge entre iguals, la rendició de comptes i promoure una cultura de l'avaluació.** Fins ara, s'han reconegut prop de vuitanta pràctiques.

En aquesta ocasió volem fer una menció especial als deu anys de recorregut de les BPS, i volem destacar-ne tres elements clau:

- El **rol de coordinació tècnica** com a motor i promotor d'un lideratge col·laboratiu per empènyer globalment el projecte.
- El paper de l'**equip intern de valoració** com a dinamitzador del coneixement. En aquests deu anys han passat 23 professionals per aquest equip, que han destacat pel seu treball col·laboratiu el qual ha generat intel·ligència col·lectiva entre les diferents disciplines de l'àmbit social.
- L'imprescindible **suport extern** amb l'acompanyament metodològic provinent **del món acadèmic**, que ha donat solidesa al projecte i referma la importància de la col·laboració entre l'Administració pública i l'àmbit acadèmic.

PRESENTACIÓ

Aquests deu anys han permès consolidar una metodologia de treball rigorosa i actuar com a referent per a altres organismes externs a l'Àrea, així com esdevenir un exemple en el terreny acadèmic en l'àmbit estatal. I aquesta interconnexió amb l'exterior possibilita que les BPS siguin una comunitat viva que creix, comparteix i aprèn contínuament.

Incorporar la gestió del coneixement des dels organismes i les direccions de l'Àrea és una aposta per promoure i fomentar la transversalitat; també per generar aprenentatges a fi de compartir i construir coneixement útil per a les persones professionals, implicant tots els nivells de l'organització.

Aquest enfocament és una gran oportunitat per avançar en la innovació, la millora continua i els valors dels gestors i gestores de les polítiques públiques orientades a garantir els drets més bàsics de la ciutadania.

Us vull felicitar pel camí iniciat fa deu anys, la consolidació de la metodologia i l'oportunitat que em brindeu d'aprendre amb vosaltres.

Marta Clari i Padrós

Gerenta de l'Àrea de Drets Socials, Salut, Cooperació i Comunitat.
Ajuntament de Barcelona

QUÈ SÓN LES BONES PRÀCTIQUES SOCIALS?

Les Bones Pràctiques Socials (BPS) és un projecte emblemàtic de l'Àrea, vinculat a la gestió del coneixement i que està en marxa des del 2013. Promou el creixement professional, l'empoderament dels equips i la cultura de la millora contínua en els processos de treball.

Per “bona pràctica” s'entén el conjunt coherent d'accions útils, rellevants i significatives (experiències, projectes, activitats, actuacions...) amb què s'han obtingut bons resultats en un determinat context i que s'espera que, en contextos semblants, també permetin aconseguir resultats similars.

Les pràctiques poden fer referència a projectes impulsats amb diversos sectors de població, metodologies de treball provades i considerades útils per a la feina habitual, processos de treball iniciats i finalitzats amb resultats satisfactoris, o plantejaments de serveis considerats innovadors on prima el treball compartit o transversal, entre d'altres.

Per formar part de les Bones Pràctiques Socials, cal que una pràctica superi diversos criteris tècnics d'accés. L'equip de valoració, integrat per professionals de l'Àrea, s'encarrega de valorar cadascuna de les que es presenten. Aquest disposa del suport metodològic i documental extern necessari, que prové del món acadèmic i complementa i enriqueix la part pràctica.

CRITERIS TÈCNICS

REQUISITS	CRITERIS BÀSICS	CRITERIS DE VALOR AFEGIT
Adequació i pertinència	Transferibilitat Innovació Planificació i processos Avaluació i impacte Millora contínua i qualitat	Lideratge Participació Transparència i comunicació Optimització de recursos Sostenibilitat Transversalitat Integralitat

QUÈ SÓN LES BONES PRÀCTIQUES SOCIALS?

MEMBRES DE L'EQUIP DE VALORACIÓ

Esteve Segura*,

Direcció de Serveis de Feminismes i LGTBI de l'Àrea de Cultura, Educació, Esports i Cicles de Vida

Joana Chinchilla*,

Gerència de l'Àrea d'Economia i Promoció Econòmica

Laia Martínez,

Departament d'Atenció Especialitzada a la Infància i Famílies

Isabel Pérez,

Direcció Territorial de Serveis Socials del Districte de Sant Andreu

Joan Recasens*,

Gerència d'Habitatge de l'Àrea d'Urbanisme i Habitatge de Barcelona

Montserrat Tejeda,

Direcció Territorial de Serveis Socials del Districte d'Horta-Guinardó

Laura Trujillo,

Institut Municipal de Persones amb Discapacitat

Yolanda Fierro,

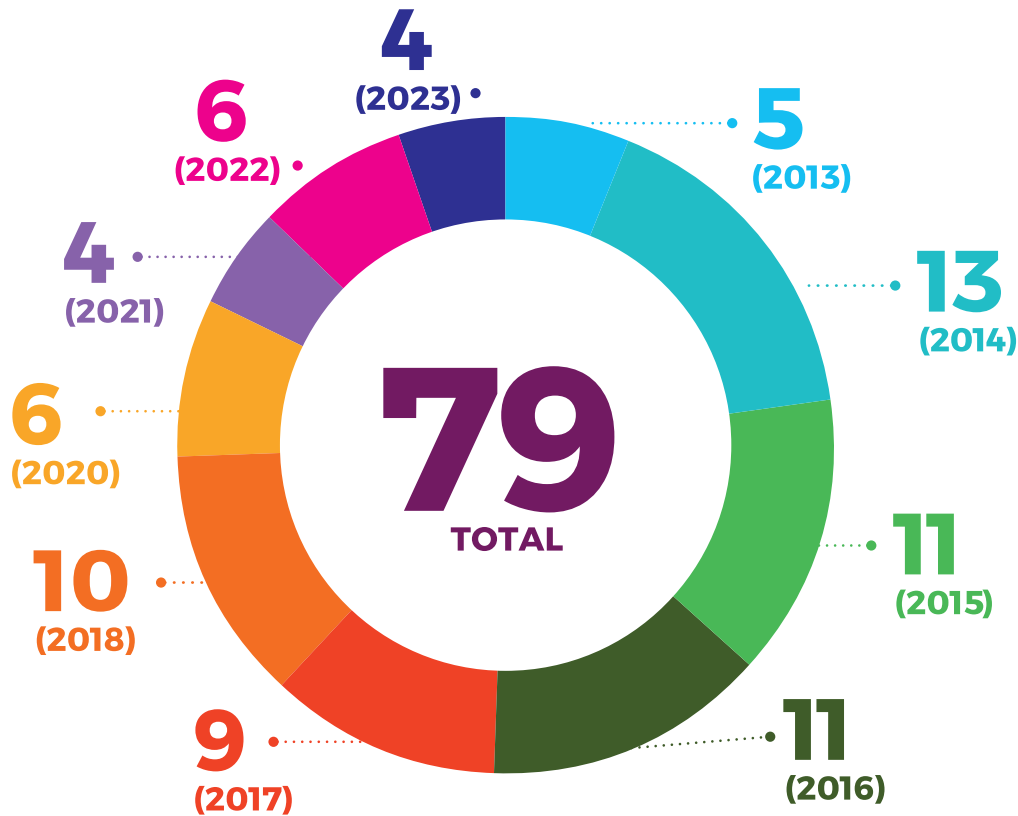
Departament de Recerca, Gestió del Coneixement i la Informació. Coordinació tècnica de les BPS

* Aquestes persones van participar en la selecció de les bones pràctiques d'aquesta edició, però, a causa dels canvis estructurals de l'Ajuntament, actualment estan en altres dependències orgàniques fora de l'Àrea de Drets Socials.

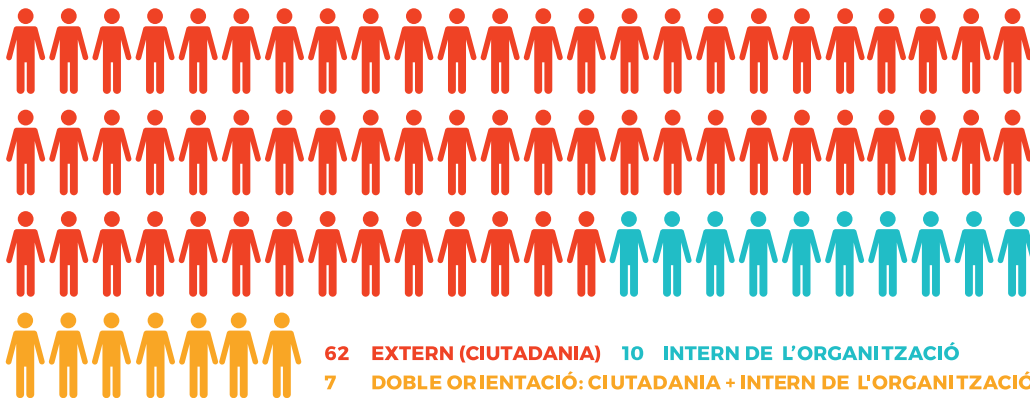
BALANÇ DE BONES PRÀCTIQUES SOCIALS 2013-2023

79 PRÀCTIQUES VALIDADES

NOMBRE DE PRÀCTIQUES CLASSIFICADES PER ANYS

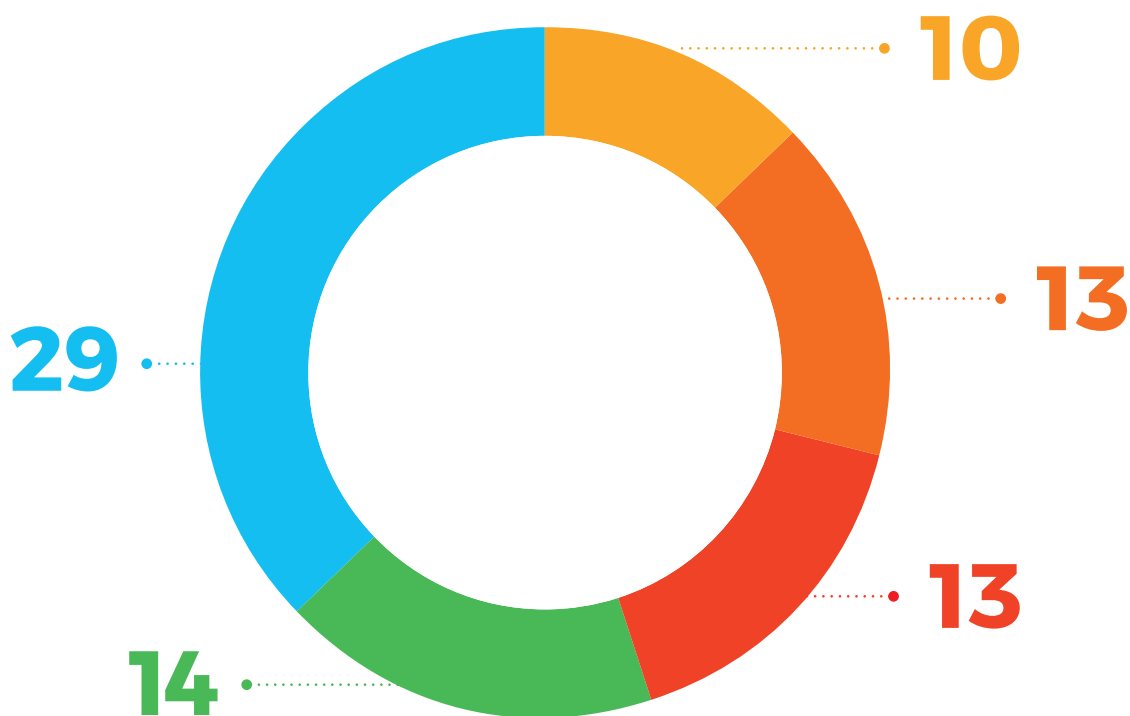


PÚBLICS DE LES PRÀCTIQUES



BALANÇ DE BONES PRÀCTIQUES SOCIALS 2013-2023

NOMBRE DE AGENTS IMPLICATS EN LES PRÀCTIQUES



13% HI PARTICIPA NOMÉS L'ÀREA DE DRETS SOCIALS, SALUT, COOPERACIÓ I COMUNITAT

16% HI PARTICIPEN L'ÀREA I ALTRES AGENTS DE L'AJUNTAMENT (DISTRICTES, ÀREES)

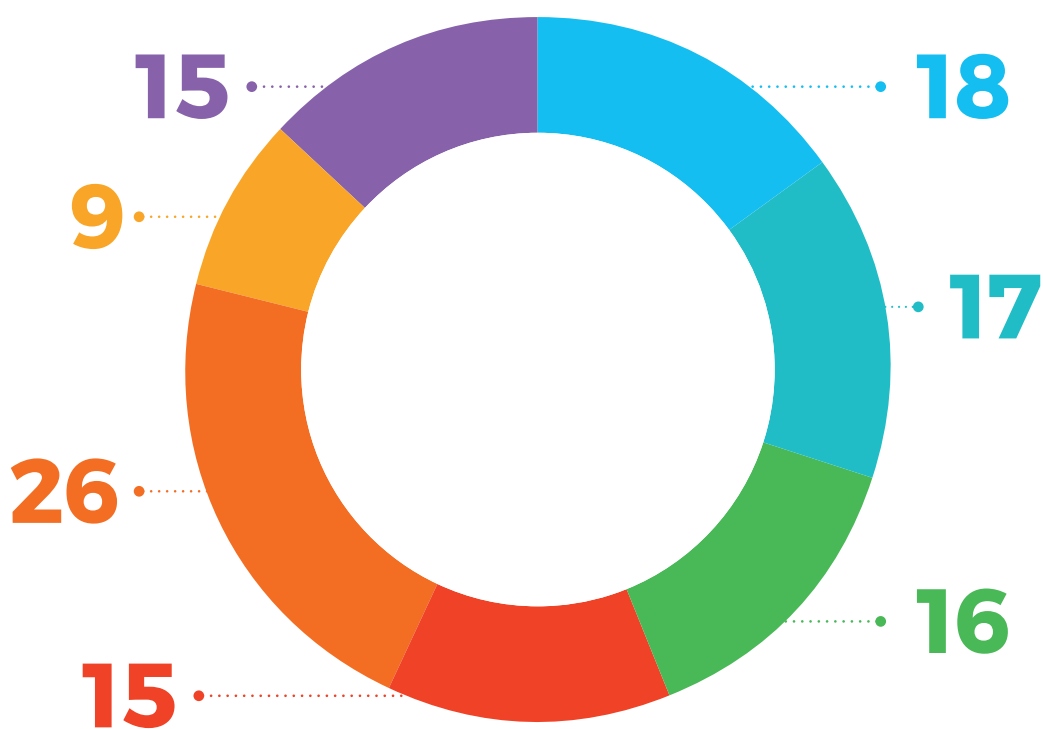
16% HI PARTICIPEN L'ÀREA I ALTRES ADMINISTRACIONS

18% HI PARTICIPEN L'ÀREA I ENTITATS DEL TERCER SECTOR SOCIAL

37% HI PARTICIPEN L'ÀREA, DISTRICTES, ALTRES ADMINISTRACIONS I ENTITATS DEL TERCER SECTOR SOCIAL

BALANÇ DE BONES PRÀCTIQUES SOCIALS 2013-2023

POBLACIÓ DE LES PRÀCTIQUES



15% FAMÍLIES

22% POBLACIÓ ADULTA

15% INFANTS

8% PERSONES GRANS

14% ADOLESCENTS

13% POBLACIÓ EN GENERAL

13% JOVES

BONES PRÀCTIQUES SOCIALS 2022 - 2023

Espai de trobada per a la gent gran per prevenir el sentiment de soledat

El Grup Gran Hort neix com un espai de trobada a partir de la detecció al barri del Carmel d'un gruix important de persones grans en situació de soledat no desitjada, o en risc de patir-la. Per donar resposta a aquesta realitat, es crea un grup al voltant de la principal activitat de tenir cura d'un hort, ubicat al terrat d'un edifici. No obstant, la voluntat i les ganes de realitzar activitats de les dones participants han configurat una sòlida xarxa de dones grans que va més enllà de l'hort.

Vessant emocional que complementa el suport a les activitats bàsiques

Bona part de les persones ateses han patit pèrdues importants i la família sovint no pot donar-los el suport necessari. Una de les eines per treballar aquesta situació ha estat l'atenció grupal, que ha permès generar dinàmiques de relació entre les participants i crear una xarxa social i de suport. S'ofereix una resposta integral a les necessitats canviants que evolucionen en funció de les demandes expressades i les necessitats detectades. El grau d'acompanyament facilitat, així com la seva adaptabilitat, permeten generar un nexa grupal útil i veraç.

L'objectiu és crear un espai de trobada per prevenir el sentiment de soledat de les persones grans

Els objectius específics d'aquesta pràctica s'orienten a generar nous espais de relació i suport que permetin ampliar-ne la xarxa, adquirir nous coneixements i hàbits que fomentin un envelliment saludable i actiu, fomentar espais de relació amb altres agents del barri, prevenir i detectar situacions de risc, donar visibilitat al col·lectiu, així com afavorir llaços intergeneracionals, entre d'altres.

Impulsat per

Centre de Serveis Socials Carmel. Institut Municipal de Serveis Socials

Professional de referència

Laia Vilagines lvilagines@bcn.cat i Anna Gómez agomezal@bcn.cat

PROGRAMA D'ACTIVITATS CULTURALS D'ESTIMULACIÓ COGNITIVA EN CENTRES RESIDENCIALS

Pal·liar l'impacte de la pandèmia en les persones grans mitjançant activitats d'oci, culturals i estimulació cognitiva

Els efectes del coronavirus van provocar que a les residències municipals afloressin sentiments de por, impotència, desesperança, vivències traumàtiques de dol, incomprensió i incertesa a les quals calia fer front en benefici d'un benestar físic i emocional dels residents i els seus familiars. També calia acompanyar als professionals per fer front a aquestes dificultats sobrevingudes.

Davant dels períodes obligats de confinament i aïllament s'arriba a la següent solució: Si les persones no podien sortir a participar dels serveis de la comunitat havíem d'apropar aquests a les residències. Amb aquesta finalitat es va dissenyar un programa "a mida" amb una doble vessant: terapèutica i cultural, orientada a millorar la seva qualitat de vida.

Atenció Integral per millorar la qualitat de vida de les persones residents

La intervenció tècnica dels centres residencials de Fort Pienc, Francesc Layret, Josep Miracle i Parc del Guinardó posa l'accent en l'atenció centrada en la persona. Mitjançant el col·laboratge amb les diverses entitats expertes s'ofereixen activitats culturals i d'estimulació sensorial i cognitiva, que contribueixen a la millora del seu benestar físic i emocional.

Aquest projecte es concreta amb les següents activitats:

- Musicoteràpia clínica. Singular Música & Alzheimer.
- Activitats dirigides a apropar la cultura dels museus de la ciutat i la dansa. Apropa Cultura.

- Passejades per la ciutat amb tricicles adaptats. Bicis sense edat.
- Formació adreçada als i les professionals per oferir eines pel tractament de les demències en un context de pandèmia. Fundació Pasqual Maragall.

L'objectiu general és millorar la qualitat de vida de les persones ateses, famílies i professionals

- Oferir un programa d'activitats d'estimulació cognitiva i donar-ne continuïtat.
- Facilitar la seva transferibilitat a la resta de residències i centres de dia de la ciutat.

Impulsat per

Departament d'Atenció Residencial, Diürna i Alternatives Habitacionals per a Persones Grans. Institut Municipal de Serveis Socials

Professional de referència

Maria Jesús Pons mponsc@bcn.cat i Lourdes Graells lgraells@bcn.cat

PROMOCIÓ D'HABITATGE DE LLOGUER I CESSIÓ D'ÚS PER PART D'ENTITATS SOCIALS

BONES
PRÀCTIQUES
SOCIALS 2022 - 2023

Marc de col·laboració publico-social-comunitària per ampliar el parc d'habitatge públic

Política innovadora, de col·laboració amb les entitats socials de l'habitatge de la ciutat, destinada a establir un marc de col·laboració publico-social-comunitària per ampliar el parc d'habitatge públic i diversificar el ventall d'agents en el sector de l'habitatge social.

La col·laboració es va iniciar amb dues primeres experiències pilot iniciades l'any 2014, seguides per diverses licitacions públiques de solars i edificis (anys 2016 a 2019), i ha culminat amb la signatura d'un conveni marc amb les entitats més representatives del sector de l'habitatge social i cooperatiu, conegut amb el nom de Conveni ESAL. El disseny del conveni aporta una major celeritat en tràmits i processos, sempre garantint la titularitat pública del sòl al llarg del temps i el seu desenvolupament per part d'entitats socials sense ànim de lucre, fundacions o cooperatives.

Principis de publicitat, transparència i concurrència pública

A Barcelona, davant l'emergència habitacional i tenint en compte l'experiència en gestió del parc públic, s'han engegat vies alternatives per ampliar el parc d'habitatges, tot combinant diferents fórmules de gestió i promoció basades en els principis fonamentals de publicitat, transparència i concurrència pública.

Més habitatge protegit, digne, assequible i de titularitat pública a la ciutat

Els objectius adreçats a les persones beneficiàries es concreten en garantir-los l'accés a un habitatge digne i assequible, mantenir la titularitat pública del sòl, impedir l'especulació amb l'habitatge, afavorir l'estabilitat en el temps de les persones usuàries, així com fomentar la gestió comunitària dels immobles. I això s'aconsegueix augmentant el parc d'habitatge protegit a la ciutat en col·laboració amb les entitats socials i cooperatives d'habitatge sense ànim de lucre i, alhora, diversificant el ventall d'agents en el sector de l'habitatge social.

Impulsat per

Institut Municipal de l'Habitatge i Rehabilitació de Barcelona

Professional de referència

Ivan Gallardo Ruiz igallardo@bcn.cat

Accés solidari a productes de suport per promoure l'autonomia i la vida independent

El Banc del Moviment, Xarxa Solidària de Productes de Suport de Barcelona és un servei solidari i temporal de cessió d'ús de productes de suport (com ara cadires de rodes, croses o llits articulats, entre d'altres). Aquest servei s'impulsa a partir d'una xarxa d'entitats i de serveis que treballen de forma coordinada per facilitar l'accés solidari a productes de suport, principalment reutilitzats, amb acompanyament i assessorament professional per a la promoció de l'autonomia i la vida independent a les persones de totes les edats de Barcelona amb diversitat funcional, temporal o permanent.

La pràctica va néixer entre el veïnat del barri de Porta a Nou Barris, on feien intercanvi de material ortopèdic. La iniciativa comunitària va evolucionar i es va consolidar gràcies a un treball en equip entre les persones voluntàries i l'Ajuntament de Barcelona, el que va donar pas a la creació del Banc del Moviment.

Principis de solidaritat, sostenibilitat, coresponsabilitat i cohesió social

Els principals valors del projecte són la solidaritat i l'intercanvi, la sostenibilitat mediambiental, la coresponsabilitat, la cohesió social i, alhora, la incorporació del vessant més educatiu de la sensibilització cap a la població en general.

Millorar l'autonomia personal i facilitar la vida independent

L'objectiu general de la pràctica és donar resposta a la necessitat social de les persones amb discapacitat o dependència de la ciutat de Barcelona que tenen dificultats per accedir a productes de suport que millorin la seva autonomia personal i els facilitin la vida independent. Els objectius específics s'enfoquen a crear i promoure la Xarxa Solidària de Productes de Suport de Barcelona per a la cessió d'ús solidari i temporal de productes de suport, prioritàriament de segona mà, provinents de donacions de particulars, d'equipaments i d'entitats; gestionar la Xarxa Solidària en col·laboració amb les entitats del sector especialitzades en aquest àmbit; impulsar la participació i l'acció solidària ciutadana en la donació i cessió d'ús temporal de productes de suport, i finalment generar sinergies i optimitzar els recursos mitjançant el treball en xarxa amb les àrees de Salut i Serveis Socials, amb actors públics i privats.

Impulsat per

Institut Municipal de Persones amb Discapacitat

Professional de referència

Clara Santamaria csantamaria@bcn.cat

Un model de salut bucodental proper

Odontologia social ofereix un servei de dentista gratuït per a les persones en situació de vulnerabilitat, derivades pels serveis socials o professionals de treball social dels centres d'atenció primària de salut, el Centre de Salut Mental d'Adults (CSMA) i els Centres d'Atenció i Seguiment de les drogodependències (CAS) de la ciutat de Barcelona. Aquesta vulnerabilitat es calcula mitjançant un llindar econòmic determinat i ha d'existir una necessitat odontològica diagnosticada.

El servei es va iniciar l'any 2018 per poder oferir tractaments exclosos de la cobertura sanitària pública. L'any 2022 es va fer un avenç important amb el desplegament de la Llei 12/2020 de salut bucodental i la participació de la Generalitat en el seu finançament.

El treball en xarxa i les aliances generen oportunitats de millora

La posada en marxa del servei ha requerit esforços de coordinació: la pluralitat i diversitat de serveis derivadors ha suposat un gran esforç d'homogeneïtzació i de consens en els criteris de derivació. Així mateix, treballar amb tres proveïdors ha fet necessària la sistematització comuna dels circuits de derivació, respectant algunes particularitats de cada proveïdor.

L'objectiu és facilitar l'accés a l'atenció odontològica a persones en situació de vulnerabilitat

El sistema públic de salut ofereix una cartera de serveis de manera generalitzada a la ciutadania. Aquesta cartera finita és molt limitada en alguns aspectes, especialment en l'àmbit de l'atenció més preventiva, on queden exclosos tractaments que són rellevants per afavorir la inserció social, educativa i laboral. Un dels eixos de treball ha estat establir un abordatge més sistemàtic de la cobertura d'aquestes necessitats excloses de la cartera de salut. La missió de l'odontologia social és reduir les desigualtats socials en l'àmbit de la salut i facilitar l'accés a persones en situació de vulnerabilitat als recursos no coberts per la cartera de serveis de la sanitat pública.

Impulsat per

Departament de Salut de l'Àrea de Drets Socials, Salut, Cooperació i Comunitat

Professional de referència

Albert García agarciarod@bcn.cat i Esther Andrés eandres@bcn.cat

Garantia del dret a l'alimentació

El projecte Alimenta pretén avançar en la garantia del dret a l'alimentació de forma inclusiva i digna, a partir d'un model que vol anar més enllà de la resposta necessària de cobertura de necessitats i situar-se en la lògica dels drets a fi de garantir una alimentació saludable i sostenible.

A més, impulsa una estratègia transformadora que cerca l'autonomia i la capacitat d'elecció de les persones participants per evitar la generació d'efectes d'estigma. En aquest sentit, es potencia la dimensió comunitària mitjançant la creació d'espais com els tallers de reaprofitament alimentari i la cuina comunitària, on, a més de socialitzar, les persones poden cuinar els seus aliments.

Resposta multidimensional i transversal

S'aposta per la col·laboració publicosocial: cooperació i treball en xarxa entre l'Ajuntament de Barcelona, les entitats socials i el teixit empresarial alimentari de la ciutat, de manera que s'aglutinin les accions i els recursos relatius a l'alimentació social.

L'objectiu és avançar en garantir el dret a l'alimentació d'una forma inclusiva i digna, aprofitant les potencialitats del sistema i resolent les carències identificades

Els objectius específics s'enfoquen a promoure accions integradores vers la població usuària de serveis d'alimentació social que potenciïn la seva autonomia; millorar la qualitat de l'alimentació social sota els criteris de salut, sostenibilitat, proximitat i respecte al medi ambient; fomentar la integració comunitària i laboral de les persones receptores d'alimentació; promoure l'aprofitament al circuit de l'alimentació social de la ciutat, i impulsar el treball en xarxa entre el conjunt de sectors implicats en l'alimentació a Barcelona. El projecte inclou tres eixos d'acció:

- 1. Aliments amb sentit**, orientat a la revisió i simplificació de la gestió dels ajuts per aliments als centres de serveis socials.
- 2. Espais Alimenta**, equipaments impulsats i gestionats per entitats socials en col·laboració amb l'Ajuntament de Barcelona i ubicats en locals ja existents, però amb un nou doble enfocament: autònom/comunitari i ecològic.
- 3. Alimentació saludable i sostenible**, amb mesures per a garantir el dret a l'alimentació de qualitat i saludable sota els principis de l'aprofitament alimentari, la proximitat i la sostenibilitat.

Impulsat per

Direcció d'Acció Social Territorial i Comunitària de l'Institut Municipal de Serveis Socials

Professional de referència

Josep Antoni Arroyo ja.arroyo@alimenta.org

MODEL PER A L'ABORDATGE I PROMOCIÓ DE LA SALUT SEXUAL ALS CENTRES OBERTS

BONES PRÀCTIQUES SOCIALS 2022 - 2023

L'atenció a les sexualitats d'infants i adolescents des Centres Oberts

La finalitat del Model per a l'abordatge i la promoció de la salut sexual als Centres Oberts de Barcelona és donar visibilitat a la salut sexual d'infants i adolescents en els contextos quotidians d'aquests centres. Es tracta d'un model referencial i orientatiu constituït per tres línies estratègiques i un seguit de línies d'acció generals, les quals configuren la mirada i el posicionament vers la promoció de la salut sexual que han d'assumir els equips educatius i la resta de professionals del centre.

L'adhesió al model comporta el compromís de vetllar per una sexualitat i salut sexual sana, positiva, diversa i feminista

La metodologia per assolir aquest objectiu és la integració d'un Pla d'acció flexible que el mateix equip del centre dissenya amb el suport i la coordinació de persones expertes del Centre Jove d'Atenció a les Sexualitats (CJAS), a partir d'una diagnosi sobre la situació de partida i les necessitats específiques de cada centre obert. Un cop dissenyat i implementat el Pla d'acció, el centre executor esdevé un centre orientat a promoció de la salut sexual i garantir els Drets Sexuals i Reproductius (DSiR) d'infants, adolescents i joves.

L'objectiu general del model és visibilitzar la salut sexual d'infants i adolescents en els contextos quotidians dels Centres Oberts

Els objectius específics són els següents: compartir una mirada unificada i homogènia vers la salut sexual i la seva promoció entre tots els equips professionals dels Centres Oberts; facilitar a infants, adolescents i famílies una vivència de la sexualitat sana i positiva i, finalment, fer que els Centres Oberts esdevinguin un espai que vetlli per la garantia dels Drets Sexuals i Reproductius i de detecció de les violències sexuals i masclistes.

Impulsat per

Departament d'Infància de l'Institut Municipal de Serveis Socials i Departament de Salut de l'Àrea de Drets Socials, Salut, Cooperació i Comunitat

Professional de referència

Brigida Ceballos bceballos@bcn.cat i Nuria Espriu nespriu@bcn.cat

Metodologia de l'escolta activa, que pretén provocar canvis en les persones

El telèfon de prevenció de la conducta suïcida (TPS) és una línia telefònica d'escolta activa gratuïta i confidencial, disponible les 24 hores i durant els 365 dies de l'any (24/7), adreçada a persones que mostrin signes de conducta suïcida (des de la ideació fins a situacions de risc imminent o suïcidi en curs). També està adreçat a tothom que hagi perdut un familiar o persona del seu entorn a causa d'una mort per suïcidi (supervivents) i, finalment, a persones que tinguin en el seu entorn proper algú que mostri signes d'aquesta conducta. Les trucades les atenen persones voluntàries, amb experiència específica en acompanyament emocional, formades en l'abordatge preventiu del suïcidi i en l'atenció en situacions de crisi, i supervisades per professionals de la salut mental. Es tracta d'un servei en col·laboració promogut pel Departament de Salut Mental de l'Ajuntament de Barcelona i per l'entitat Fundació Ajuda i Esperança.

Acompanyament pal·liatiu del patiment a partir d'una conversa propera, empàtica i horitzontal

Aquest suport emocional pretén reduir el nivell de risc de conducta suïcida i, al mateix temps, detectar si n'hi ha d'imminent per activar els serveis d'emergència. S'aplica un enfocament integral de l'abordatge sobre la situació de patiment viscuda i l'impacte que genera, no només en les persones implicades directament (amb conductes de risc evident), sinó també en l'entorn proper.

L'objectiu general de la pràctica és evitar que qui truqui al telèfon acabi consumant l'acció suïcida

Segons la situació i les característiques de les persones ateses, el servei té diferents objectius específics:

Persones directament implicades i que manifesten algun signe de conducta suïcida: evitar que una persona mori per suïcidi i reduir el risc de la conducta expressada, donar suport emocional al llarg de la conversa telefònica, col·laborar activament per tal d'assegurar la seva seguretat, activar els serveis d'emergència, vincular la persona amb recursos de salut i d'atenció psicoterapèutica.

Persones de l'entorn: facilitar pautes d'acompanyament emocional, donar suport emocional a la persona al llarg de la conversa telefònica i vincular la persona amb altres recursos de suport.

Persones supervivents a la mort per suïcidi d'algú proper: donar suport emocional a la persona al llarg de la conversa telefònica, identificar si existeix risc de suïcidi, vincular la persona amb recursos de salut, d'atenció psicoterapèutica i d'altres.

Impulsat per

Departament de Salut Mental de l'Àrea de Drets Socials, Salut, Cooperació i Comunitat

Professional de referència

Lídia Ametller lametller@bcn.cat i Maria Gracia mgraciab@bcn.cat

Inclusió social i accessibilitat universal als equipaments culturals de Barcelona

La finalitat del projecte “Oci inclusiu als centres cívics” és donar suport a la participació de les persones amb diversitat funcional als centres cívics de la ciutat i promocionar-la, i potenciar que els espais, les propostes culturals, els tallers i les iniciatives que es realitzin en aquests equipaments siguin accessibles i inclusius. S'adreça a totes les persones majors d'edat amb discapacitat o trastorns de salut mental que visquin a la ciutat de Barcelona, si bé els equips professionals dels centres cívics també en són destinataris indirectes, en la mesura que cada centre estableix una persona RAI (Referent d'Accessibilitat i Inclusió) i que tot el cos tècnic ha rebut formació en matèria d'accessibilitat i inclusió.

Més cultura per al benestar de les persones amb discapacitat i la visibilització de la diversitat

Gaudir de l'oferta cultural, especialment als equipaments de proximitat, incrementa el benestar de les persones amb discapacitat i en millora l'estat de salut en combatre l'aïllament social, alhora que afavoreix la convivència, la visibilitat i el reconeixement de la diversitat. El projecte l'ha impulsat i dissenyat el Grup de Treball d'Oci Inclusiu de la Xarxa d'Accessibilitat i Vida Independent (XAVI), en el qual participen entitats ciutadanes i persones a títol individual en representació de tots els tipus de discapacitat, l'Institut de Cultura de Barcelona (ICUB) i l'Institut Municipal de Persones amb Discapacitat (IMPD). Aquest grup dissenya un model d'equipament cultural inclusiu a partir d'una prova pilot i el treball desenvolupat per quatre comissions de treball.

Donar suport a la participació de les persones amb discapacitat i millorar l'accessibilitat dels centres cívics

Els objectius generals s'orienten a donar suport a la participació de les persones amb discapacitat en els centres cívics de la ciutat de manera inclusiva i promocionar-la i, alhora, potenciar que els espais, les propostes culturals, els tallers i les iniciatives que es realitzin als centres cívics siguin accessibles i inclusius. Com a objectius específics, es troben, entre d'altres: animar, acompanyar i ajudar la persona amb diversitat funcional, si és necessari; i promocionar la participació en activitats inclusives als centres culturals i cívics aplicant tarifes reduïdes que facilitin la igualtat de condicions. El projecte també pretén formar tot el personal que d'una manera o una altra intervé en l'espai cultural pel que fa a la planificació, la gestió, l'organització i l'execució d'activitats participatives inclusives, així com establir per a cada centre una persona referent (RAI) que pugui respondre o cercar solucions a les diferents necessitats que es plantegin en la inclusió de persones amb discapacitat, etc.

Impulsat per

Institut Municipal de Persones amb Discapacitat i Institut de Cultura de Barcelona

Professional de referència

Imma Alemany ialemany@bcn.cat

Allotjaments de proximitat provisionals

La finalitat del projecte APROP és la posada en marxa d'uns equipaments destinats a proveir, de forma integrada, un allotjament provisional individual i atenció socioeducativa a persones adultes i famílies, mentre aquestes no tinguin un habitatge de caràcter estable. Es tracta d'allotjaments col·lectius protegits (els quals s'admeten urbanísticament en solars d'equipament), formats per grups de mòduls industrialitzats i de fàcil muntatge i desmuntatge, situats prioritàriament allà on els veïns i les veïnes en procés d'exclusió residencial fan la seva vida quotidiana.

Pretén ser una resposta ràpida per a aquelles persones que, davant d'una emergència habitacional i malgrat tinguin dificultats, poden seguir vivint de forma autònoma amb un suport socioeducatiu flexible i personalitzat.

Promocions basades en un sistema de construcció industrialitzada a partir de contenidors marítims reciclats i adequats interiorment com a allotjaments d'un o dos dormitoris

Aquesta fórmula innovadora per construir d'una manera més ràpida també és més sostenible, ja que col·labora activament en la reducció del consum de recursos, així com en l'estalvi d'energia no renovable i emissions de CO2. Actualment l'APROP consta de dues promocions a Ciutat Vella i Sant Martí respectivament.

Allotjaments d'estada temporal de construcció ràpida, sostenible i de qualitat

Els APROP reforcen les polítiques d'habitatge i socials de la ciutat amb un nou model d'allotjament d'estada temporal de construcció ràpida, sostenible i de qualitat per ampliar el parc públic d'habitatge i evitar l'expulsió dels veïns i les veïnes dels barris. La innovació és un dels aspectes més importants del programa APROP, tant pel que fa a la construcció dels equipaments com per la intervenció social que es fa amb les persones i famílies residents. Objectius relatius a l'edificació: urgència, proximitat i eficiència. Orientats a reduir els terminis de l'operativa convencional, tant els administratius com els constructius, maximitzar els espais d'oportunitat per poder atendre l'emergència habitacional més pròxima i reduir l'impacte ambiental en totes les fases de l'edifici.

Objectius relatius a l'acompanyament social: elaborar un Pla de millora personal i familiar conjuntament amb la persona referent del servei derivant. Aquest itinerari ha de ser elaborat amb la participació activa de la família per tal d'aconseguir el màxim grau d'implicació en les accions que s'han de dur a terme.

Impulsat per

Direcció d'Edificació i Serveis Generals (Àrea de Drets Socials, Salut, Cooperació i Comunitat) i Direcció de Serveis d'Atenció al Sensellarisme (Institut Municipal de Serveis Socials)

Professional de referència

Irene Subils isubils@bcn.cat i Lourdes Herruz lherruz@bcn.cat

QUAN FEM COSES JUNTS

Amalio Rey

facilitador de processos d'innovació que aprofitin la intel·ligència col·lectiva,
director de eMOTools i autor de El libro de la inteligencia colectiva

www.amaliorey.com

QUAN FEM COSES JUNTS

La pandèmia de la covid-19 va posar en evidència el cost que pot ocasionar la ineptitud col·lectiva en termes de centenars o milers de morts i danys que en part es podien evitar. També va ser una cura d'humilitat per a l'individualisme global. Vam aprendre de manera accelerada sobre l'efecte de les interdependències, que influeixen també en com es gestiona la democràcia. En aquest context es va percebre més que mai la importància de fer atenció a la intel·ligència col·lectiva com un àmbit (i una disciplina) que pot servir de palanca per millorar la capacitat d'intervenció pública.

Estem malgastant possibilitats perquè no fem més coses junts i també perquè no fem millor el que sí que fem junts. Interaccionem molt —perquè no ens queda cap més remei— però a la gestió pública li falta un esforç d'intencionalitat col·lectiva més gran i més ben gestionat.

Fa més d'una dècada que investigo i faig consultoria en processos participatius, un àmbit que ara, per fi, s'està començant a reconèixer, encara que de manera tímida. Els projectes que hem fet a l'Administració demostren que és una palanca de canvi molt efectiva. La raó és senzilla: el sector públic té uns reptes tan enormes i complexos que pretendre resoldre'ls amb uns quants experts tancats als despatxos és d'una temeritat irresponsable.

El mètode més habitual que segueixen les institucions per abordar els problemes socials i públics és demanar ajuda a experts, que treballen a porta tancada fins que troben una solució, que després discuteixen i aproven altres experts, els professionals de la classe política. Tanmateix, molts problemes actuals es podrien resoldre millor si obríssim aquest procés a la participació, si aprofitéssim més el talent distribuït.

La intel·ligència col·lectiva contribueix a visibilitzar l'efecte de les interdependències, que és un assumpte capital que legitima la gestió pública. Cal ressignificar els espais comuns, fer tangible l'espai relacional on es couen les sinergies. Per això resulta tan sorprenent que gairebé no tingui lloc a l'agenda pública. No té presència ni en el vocabulari, ni en els pressupostos, programes o estratègies.

Per integrar la intel·ligència col·lectiva d'una manera sistèmica en l'Administració cal seguir un enfocament doble:

(1) Cap endins: desplegar processos participatius que utilitzin més el talent latent i distribuït del personal públic. En aquest cas el col·lectiu la intel·ligència del qual cal aprofitar és el de les persones que treballen a l'Administració.

(2) Cap enfora: impulsar espais de cocreació, de més participació de la ciutadania en el disseny de les polítiques públiques, la innovació oberta i la transparència. Es tracta d'obrir l'Administració adoptant lògiques en les quals el col·lectiu que aporta intel·ligència pública és la ciutadania.

Defensar això no és bonisme, ni es justifica només per raons polítiques, sinó que és també una qüestió d'eficàcia. La intel·ligència col·lectiva ben feta aporta empatia, diversitat, compromís i legitimitat a la gestió pública.

Ajuntament de Barcelona

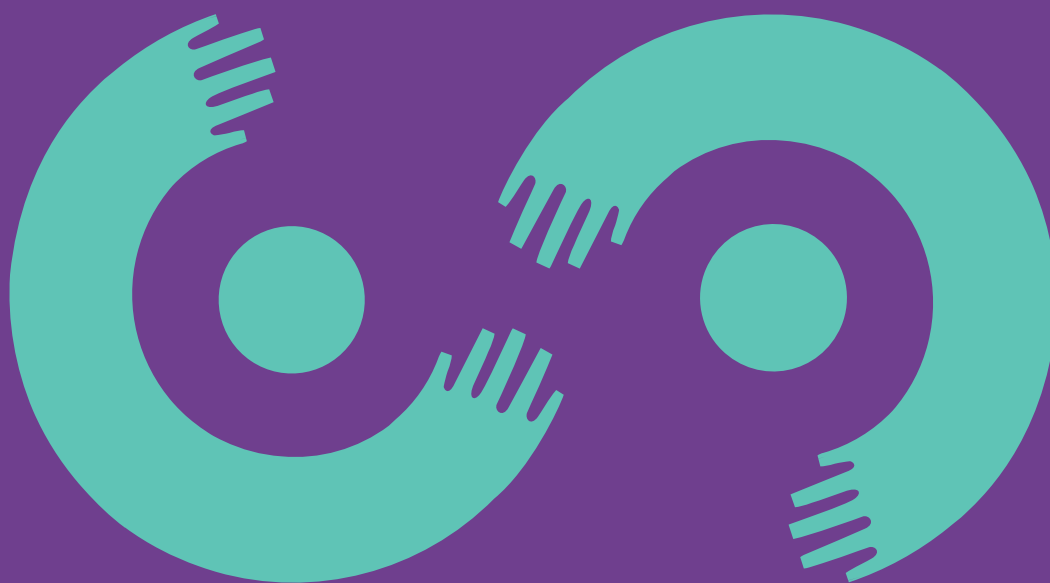
Àrea de Drets Socials, Salut, Cooperació i Comunitat
Direcció de Serveis de Planificació Estratègica

Direcció del projecte

Departament de Recerca, Gestió del Coneixement i la Informació

Direcció de l'edició

Departament de Comunicació
Febrer 2024



Ajuntament de
Barcelona