

CATÀLEG DE SERVEIS PER A LES PERSONES GRANS A BARCELONA

Recull de programes, equipaments i serveis elaborat en el marc de l'*Estratègia sobre canvi demogràfic i envelliment. Una ciutat per a tots els cicles de vida 2018-2030.*



Ajuntament de
Barcelona





EL REPTÈ DEL CANVI DEMOGRÀFIC

L'any 2030 gairebé un de cada tres habitants de Barcelona tindrà 60 anys o més. Aquesta previsió és un repte per al conjunt de la societat i no només una qüestió que afecta les persones grans. Afrontar el canvi demogràfic és un dels principals desafiaments de les societats actuals, una transformació que impacta en totes les esferes de la vida i els cicles vitals de les persones.

Si fem una radiografia de la demografia actual a Barcelona, podem veure quina és la dimensió d'aquest canvi demogràfic que ja està en marxa i proposar mesures per afrontar-lo.

El canvi demogràfic té sobretot nom de dona:

una de cada tres persones de 80 anys o més són dones, les quals representen també més del 56 % de la generació dels 60 als 79 anys.

Les persones estan més formades:

prop del 70 % de les persones dels 20 als 39 anys tenen formació postobligatòria. Aquesta taxa arriba al 60 % en les persones adultes de 40 a 59 anys. A partir de 2030, Barcelona tindrà ja persones grans que seran més “digitals” que “analògiques”.

Un terç de les persones adultes joves

són de nacionalitat estrangera: una de cada tres persones d'entre 20 i 39 anys empadronades a la ciutat no tenen la nacionalitat espanyola. Aquest fet expressa un dels pilars en què es fonamentarà el canvi demogràfic.

Existeix una alta rotació residencial del col·lectiu jove i adult jove:

de mitjana, més de 110.000 adults joves arriben o marxen cada any. Això anticipa una nova relació de pertinença a la ciutat.

S'allarga la vida i les necessitats de suport de les persones més grans: la mitjana de l'esperança de vida a la ciutat és de 83 anys, i continua creixent. És especialment a partir dels 75 anys quan les limitacions en la vida diària i la necessitat d'ajuda s'incrementen.

La vulnerabilitat en relació a l'habitatge: menys seguretat, dificultats d'accés i necessitats d'adaptació: en un context d'encariment del lloguer i menys accés a la propietat es poden donar situacions de vulnerabilitat residencial i/o de necessitat de canvi de ciutat.

Després de portar a terme una diagnosi de la ciutat aprofundint en aquestes tendències, l'Ajuntament de Barcelona ha elaborat l'**Estratègia sobre canvi demogràfic i envelliment** per anticipar-nos a les necessitats futures de la població i adaptar els serveis i polítiques.





UNA CIUTAT PER A TOTS ELS CICLES DE VIDA

L'Estratègia sobre canvi demogràfic i envelliment busca planificar les polítiques públiques més adequades, impulsant nous programes o serveis i també enfortint polítiques ja en marxa i cada dia amb més demanda, com les innovacions al Servei d'Atenció Domiciliària (SAD), el servei de teleassistència o el programa Radars per combatre la soledat no volguda des dels barris.

Les 77 accions que recull l'Estratègia s'articulen en 4 eixos:

- 1. | El dret a la ciutat al llarg de tota la vida,** posant èmfasi en l'impuls de les cures des dels serveis públics i el suport comunitari, i a la lluita contra la soledat no volguda.
- 2. | La convivència intergeneracional** en una ciutat amigable amb les persones grans, fent l'espai públic més accessible i fomentant el comerç de proximitat.

3.

Promoure un envelliment actiu, facilitant l'educació i l'accés a la cultura al llarg de la vida i fomentant la participació de les persones grans i el bon tracte.

4.

La recerca i planificació de les polítiques per un canvi demogràfic amb equitat, i en cooperació amb altres institucions.

Aquesta estratègia ens prepara davant els reptes d'una ciutadania cada dia més envellida, plural i diversa, posant l'èmfasi en les polítiques que incideixen en l'entorn immediat de les persones, els serveis públics de proximitat, la seva autonomia i la vida comunitària i de barri. Volem que Barcelona sigui una ciutat on tothom tingui dret a construir-la i gaudir-la al llarg de tota la vida.

L'Estratègia sobre canvi demogràfic i envelliment es pot consultar en català, castellà i anglès al web: barcelona.cat/gentgran

CATÀLEG DE SERVEIS PER A LES PERSONES GRANS A BARCELONA

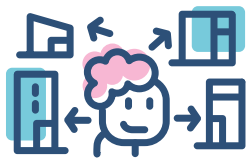
Recull de programes, equipaments
i serveis elaborat en el marc de
*l'Estratègia sobre canvi demogràfic
i envelliment. Una ciutat per a tots
els cicles de vida 2018-2030.*

CATÀLEG DE SERVEIS PER A LES PERSONES GRANS

L'Ajuntament de Barcelona promou un conjunt de programes, equipaments i serveis adreçats a les persones grans. El present catàleg, inclòs a l'*Estratègia sobre canvi demogràfic i envelliment*, recull polítiques d'atenció social, prevenció i promoció desenvolupades principalment per l'Àrea de Drets Socials. Com es detalla a l'Estratègia, aquestes polítiques han representat un increment del pressupost de l'Àrea d'un 65% del 2015 al 2018, passant de 83 milions a gairebé 138 milions d'euros.

Per tenir més informació sobre cadascun dels serveis, us podeu adreçar a les oficines d'atenció ciutadana (OAC), trucar al **010** o consultar el web **barcelona.cat/gentgran**.

Casals i espais municipals per a la gent gran



EQUIPAMENT

Conjunt d'equipaments i espais per a la trobada, la relació, la participació, el lleure, etc. de les persones grans a la ciutat. Es troben a tots els barris de la ciutat i tenen per objectiu afavorir la plena integració social, la prevenció de situacions d'aïllament social, el foment de la relació i la promoció de la participació activa de les persones grans en la vida de la comunitat.

S'adrecen a:

- Persones més grans de 60 anys i les seves parelles.
- Persones més grans de 55 anys en situació de prejubilació.

Centres cívics



EQUIPAMENT

Espais oberts i de proximitat amb una oferta variada de cursos, tallers i activitats culturals. Tot i que cada centre té el seu propi funcionament i identitat, tots estan relacionats entre si i formen la Xarxa de Centres Cívics.

Casals de barri

EQUIPAMENT



Espais de trobada i d'interrelació dels veïns i veïnes del barri, on es fomenta el diàleg, la solidaritat, l'associacionisme i la col·laboració per afavorir el desenvolupament del barri i la millora de la convivència.

A través dels casals es promou el treball en xarxa amb altres equipaments, entitats i col·lectius i s'ofereixen espais i activitats d'intercanvi, creació, voluntariat i participació.

“Bon tracte a les persones grans”

PROGRAMA



Conjunt d'accions orientades a la promoció i la cultura del bon tracte cap a les persones grans i a combatre l'edatisme o qualsevol forma de discriminació per edat. Inclou diversos tipus d'eines: informatives, formatives, audiovisuals i culturals.

Convenció de les Veus de les Persones Grans



PROGRAMA

El Consell Assessor de la Gent Gran (CAGG), en col·laboració amb els consells i les comissions de gent gran dels districtes, promou des del 2003 i cada quatre anys aquest espai de participació de les persones grans. La Convenció permet recollir, estructurar i valorar els resultats dels treballs realitzats i adoptar estratègies i compromisos de futur per a les persones grans de la nostra ciutat.

“Soc gran, i què?” Desconstruïm estereotips i prejudicis amb les persones grans



PROJECTE / ACCIÓ

Iniciativa impulsada per l'Àrea de Drets Socials, amb el suport del Consell Assessor de la Gent Gran (CAGG), per qüestionar estereotips i prejudicis que sovint pateixen les persones grans per raó d'edat. També reivindica el seu dret a la diferència i a la igualtat, lluitant contra les discriminacions.

Accions comunitàries

PLANS / PROJECTES/ ACCIONS



Conjunt d'accions d'atenció col·lectiva que es promouen des de diferents equipaments municipals, serveis i departaments de l'Ajuntament. El seu objectiu principal és crear vincles comunitaris i implicar les persones grans al territori.

Principalment, les accions s'orienten a:

- Donar suport a grups socials i col·lectius.
- Donar suport a iniciatives veïnals impulsades per entitats del territori.
- Promoure la cohesió i la transformació social.
- Afavorir accions intergeneracionals.

Escoles de salut per a la gent gran

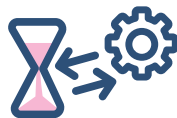
PROGRAMA



Consisteix en sessions de formació per a gent gran sobre temes relacionats amb la salut. Tenen per objectiu aportar informació i reflexions per promocionar els hàbits saludables i reduir la solitud de les persones grans. Basat en la necessitat a cada barri, se centra en territoris amb una situació més desafavorida.

Els bancs de temps

PROJECTES



Es tracta de fer intercanvis de serveis entre les persones que se'n fan socis i sòcies sense diners (on la moneda simbòlica és l'hora). Les persones que hi participen ofereixen el seu temps fent petits serveis, relacionats amb la vida quotidiana, a canvi del temps d'altres persones.

També hi ha bancs del temps virtuals que permeten fer intercanvis a través d'internet.

Agrupació d'Aules de Formació Permanent (AFOPA)

PROGRAMA



Agrupació d'aules dedicades a la formació permanent de les persones grans. Poden ser de dues tipologies: de difusió cultural o bé d'extensió universitària. Aquestes darreres són tutelades per les universitats que formen part del Consell Interuniversitari d'AFOPA, i en el qual participen totes les universitats públiques catalanes.

També organitzen visites i viatges culturals i altres activitats de caràcter acadèmic i de lleure.

Universitat de l'Experiència

PROGRAMA



Ofereix a les persones més grans de 55 anys programes universitaris integrats, estructurats en un o més anys acadèmics, en què l'estudiant pot accedir a un nivell de formació reconegut per la Universitat de Barcelona.

Avis i àvies també eduquen en les nostres escoles



PROJECTE

Reconèixer els avis i àvies com a agents educatius i corresponsables dels infants fa que també tinguin un lloc a l'escola, hi participin i en siguin part. Infants, professionals i famílies es beneficien d'aquest intercanvi:

- S'ofereix l'escola com a espai, tant a l'entrada com a la sortida, per compartir jocs amb els nets i netes, pautes educatives, estratègies d'intervenció, dificultats, etc.
- S'aprofita l'expertesa i el coneixement de les persones grans per convidar-les a diferents activitats dirigides directament als infants (contes, tallers d'experimentació, música...)
- Tenen cura d'espais i accions de les Escoles Bressol Municipals (hort, reparació de joguines, costura...).

Espais participatius intergeneracionals

EQUIPAMENT



Espais de convivència per afavorir l'intercanvi d'aprenentatges entre les persones més grans i les més petites, amb la finalitat de fomentar el contacte entre les diferents generacions del barri.

Es fomenta la col·laboració amb residències, casals o entitats comunitàries de persones grans per impulsar activitats que poden ser puntuals (festes determinades, com Sant Jordi, Nadal...) o bé periòdiques.

Avis i àvies en els espais familiars

PROJECTE



Hi ha molts avis i àvies que tenen cura dels seus nets o netes durant tota la jornada sense que tinguin un espai on compartir experiències, dubtes i jocs amb els infants, parlar de nous models educatius, fer xarxa amb altres avis i àvies. Als espais familiars poden gaudir també d'un temps de cura i atenció per a ells i elles.

Xarxa de biblioteques públiques de Barcelona



EQUIPAMENT / SERVEI

Barcelona disposa d'una xarxa de biblioteques públiques que possibilita l'accés lliure de tota la ciutadania a la informació i el coneixement. Les biblioteques són un bon espai on les persones grans poden endur-se materials en préstec, llegir la premsa o les revistes, participar en les activitats o informar-se de qüestions que els interessin.

Clubs de lectura per a les persones grans



EQUIPAMENT / SERVEI

Clubs destinats específicament a les persones grans, coordinats per la Biblioteca Sant Pau-Santa Creu i la Biblioteca Vilapicina i la Torre Llobeta. Es reuneixen regularment per llegir i comentar la lectura escollida amb el suport d'un voluntari de la biblioteca.

Estan situats al Casal Municipal de Gent Gran Josep Tarradellas i al Casal Municipal de Gent Gran Josep Trueta (districte de Ciutat Vella) i al Casal Municipal de Gent Gran Vilapicina i la Torre Llobeta (districte de Nou Barris).

Viatges per a la gent gran subvencionats per l'Ajuntament de Barcelona



PROGRAMA

L'Ajuntament de Barcelona reserva 2.000 places de l'oferta estatal del Programa de Turisme de l'Imserso i les subvenciona en un 40% a les persones grans amb targeta rosa gratuïta.

S'emmarca en el programa "Viatjar per créixer", amb el qual l'Ajuntament promou que la gent gran més vulnerable tingui l'opció de viatjar, i que ho faci de manera sostenible, segura i saludable.

"Activa't als parcs"



PROGRAMA

Programa d'exercici físic i de salut que es practica a l'aire lliure en diferents parcs i jardins de Barcelona. Vol incentivar l'exercici físic per fer salut, trobar-se en millors condicions i disminuir el risc de malalties, mentre es gaudeix dels espais verds de la ciutat.

Barcelona Caminades

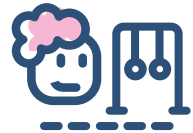


PROGRAMA

Cicles anuals de caminades, no competitives i aptes per a totes les edats, que promou una activitat saludable, senzilla i oberta a tothom. Compta amb tres activitats:

- Barnatresc: camina i descobreix Barcelona.
- Naturtresc: camina i descobreix Catalunya.
- Caminada Internacional de Barcelona: la gran caminada.

Circuits per a persones grans

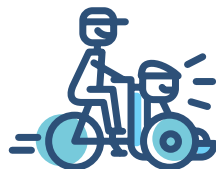


PROGRAMA

Barcelona disposa de diversos circuits gimnàstics dissenyats especialment per promoure la salut de les persones grans, ajudar-les a mantenir una activitat física adequada a les seves condicions i promoure l'hàbit de moure's i fer exercici físic d'una manera regular. En algunes d'aquestes instal·lacions hi ha sessions dirigides.

En bici sense edat

PROGRAMA



L'objectiu del programa és retornar a les persones grans la capacitat d'anar en bicicleta gràcies a uns tricicles elèctrics que condueixen voluntaris i voluntàries.

Xarxa d'horts urbans per a persones més grans de 65 anys

PROGRAMA



Programa de participació de l'Àrea de Medi Ambient destinat a les persones més grans de 65 anys de la ciutat, amb l'objectiu d'incorporar-les a activitats de millora ambiental a través del conreu d'hortalisses seguint els principis de l'agricultura biològica.

“Viure i conviure”

PROGRAMA



És un projecte solidari de convivència entre persones grans i estudiants universitaris i universitàries on s’intercanvia companyia per allotjament gratuït. El promou la Fundació Roure amb el suport de l’Ajuntament de Barcelona.

El programa s’orienta a persones més grans de 65 anys que visquin preferentment soles, a joves estudiants universitaris o universitàries de menys de 30 anys (35 en cas d’estudis de postgrau, màster o doctorats) i a estudiants de cicles formatius de grau superior que puguin disposar d’una part del seu temps per compartir.

Targeta Rosa

SERVEI



Servei de caràcter social adreçat a les persones més grans de 60 anys o amb una discapacitat igual o superior al 33% acreditada i amb pocs recursos econòmics.

Permet:

- Una millora en l’accés o ús del transport públic.
- Avantatges i descomptes en equipaments, establiments i serveis (podologia, òptiques, audiologia, museus, etc.).

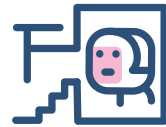
Servei de transport especial per a persones amb mobilitat reduïda



SERVEI

És un servei de l'Institut Municipal de Persones amb Discapacitat (IMPD) de l'Ajuntament de Barcelona i de l'Àrea Metropolitana de Barcelona (AMB), que facilita el desplaçament en microbús adaptat o taxi a les persones amb dificultats especials de mobilitat. És complementari al transport públic regular.

“Baixem al carrer”



PROGRAMA

Incideix en la soledat i l'aïllament de les persones grans que troben barreres arquitectòniques a l'hora de sortir de casa o bé de les persones que, tot i que poden sortir de casa perquè viuen en una planta baixa, pateixen una situació d'aïllament social a causa de les dificultats de mobilitat dins el barri.

Radars

PROJECTE



Té per objectiu reduir el risc d'aïllament i d'exclusió social de les persones grans a partir de l'acció comunitària. És una xarxa de prevenció i atenció en la qual participen persones voluntàries, entitats, comerços i l'Ajuntament de Barcelona.

Vincles

PROJECTE



És un projecte d'innovació social que vol abordar l'aïllament i el sentiment de solitud i millorar la seguretat i el benestar de les persones grans de Barcelona. Ho fa a partir de la creació de xarxes personals de confiança, amb el suport de la tecnologia digital.

Oficina per la No Discriminació (OND)

SERVEI

És un mecanisme local per atendre les vulneracions dels drets humans relacionades amb l'àmbit de la discriminació. El servei s'adreça a tota la ciutadania, amb atenció especial a les discriminacions patides per origen, pertinença cultural o religiosa, orientació sexual i identitat de gènere, entre d'altres.

Ofereix de manera personalitzada i confidencial els serveis següents:

- Informació i orientació bàsica.
- Resolució de conflictes on s'ha produït una discriminació, a través de mediació o conciliació.
- Assessorament jurídic i psicològic especialitzat.
- Formació sobre la igualtat i la lluita contra la discriminació.

Servei d'atenció social bàsica a persones i famílies



SERVEI

Conjunt de serveis, recursos i prestacions adreçades a la població en general i específicament a les persones més grans de 65 anys. Inclou, entre d'altres, l'atenció personal des dels centres de serveis socials, per accedir a diferents recursos i prestacions, com el servei d'ajut a domicili o el servei de teleassistència.

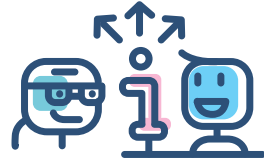
Ajuts econòmics d'inclusió



SERVEI

Són prestacions econòmiques destinades a la cobertura de necessitats bàsiques, que es concedeixen a persones o famílies en situació de vulnerabilitat econòmica puntual o que es troben en situacions de pobresa i exclusió social. S'hi inclouen tant les prestacions de serveis com les econòmiques.

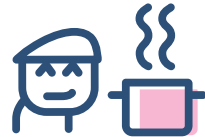
Programes Individuals d'Atenció (PIA)



SERVEI

La Llei 39/2006, de promoció de l'autonomia personal i atenció a les persones en situació de dependència (LAPAD), estableix aquests programes, elaborats per professionals de serveis socials, com a instruments per reconèixer la situació de dependència i les prestacions o serveis corresponents.

Servei d'àpats socials



SERVEI

Adreçat a les persones grans amb situació de més vulnerabilitat o fragilitat. Hi ha dues modalitats:

- Àpats a domicili.
- Àpats en companyia: s'ofereix als menjadors habilitats d'equipaments municipals destinats a persones grans i cobreix simultàniament les necessitats alimentàries d'una manera equilibrada i d'un espai relacional acollidor.

Servei de teleassistència a domicili (TAD) bàsica i avançada



SERVEI

Té com a finalitat ajudar les persones grans amb discapacitat o dependència perquè puguin continuar vivint al seu domicili, amb seguretat, i reduir el risc d'aïllament. Funciona les 24 hores del dia durant tot l'any.

La teleassistència bàsica contempla:

- Programes d'envelliment actiu i seguiment telefònic.
- Atenció domiciliària de les urgències amb les unitats mòbils.
- Custòdia de claus.

La teleassistència avançada contempla:

- Dispositiu específic per a persones amb dificultats de comunicació oral.
- Dispositius perifèrics (detector de gas; de fum/foc; d'obertura de porta; de mobilitat).
- Teleassistència mòbil fora del domicili.
- MIMAL: dispositiu que permet la localització remota permanent.
- Programa de suport a persones cuidadores.
- Altres programes de telemonitoratge, de telemedicina, etc.

Servei d'atenció a domicili (SAD)



SERVEI

Comprèn dos tipus de servei:

- L'atenció personal: cura de la persona o persones ateses en el domicili i el suport a l'entorn cuidador. Inclou tasques de suport a la higiene i cura personal, al control de l'alimentació i la medicació i a la mobilització de la persona. També pot incloure tasques d'acompanyament, d'ajuda en l'adquisició d'hàbits i altres de complementàries.
- La neteja de la llar: servei de suport a la neteja ordinària de l'habitatge i al seu manteniment en condicions acceptables d'higiene i salubritat. Només es prescriurà com a complementari d'un servei d'atenció personal.

Ajuts tècnics per adaptació a la llar. Productes de suport



PROGRAMA

Són aparells o equips que es prescriuen a persones amb manca d'autonomia temporal o permanent que els serveixen per tenir un grau d'autonomia més gran en les activitats de la vida diària i els proporciona, en general, una millor qualitat de vida.

Són un complement del servei d'ajuda domiciliària.

Aquest servei es caracteritza per l'assessorament, la valoració, la instal·lació i el monitoratge del producte de suport a través d'un o una terapeuta ocupacional.

El Banc del Moviment

SERVEI



És un servei de préstec solidari i sostenible de productes de suport (cadires de rodes, croses, caminadors, etc.) per a persones amb mobilitat reduïda o dificultats de moviment de totes les edats.

Coordinat per l'Institut Municipal de Persones amb Discapacitat, es duu a terme amb la participació de quatre entitats socials: Asendi NB, Nexe Fundació, Amputats Sant Jordi i la Cooperativa Alencop.

Programa de suport a les comunitats de veïns i veïnes d'escala



PROGRAMA

Té per objectiu potenciar i consolidar comunitats de veïns i veïnes i capacitar-les per gestionar els afers col·lectius mitjançant processos d'acompanyament i assessorament. Compta amb equips d'educadors i educadores que fan una primera tasca de prospecció, diagnòstic i proposta d'intervenció segons les necessitats de la comunitat. S'hi poden acollir les comunitats de veïns i veïnes que assumeixen mancances organitzatives o de convivència i amb voluntat d'implicar-s'hi per a la millora de la gestió de la comunitat i la relació entre els veïns i les veïnes.

Ajuts per a la rehabilitació d'habitatges



PROGRAMA

Ajuts destinats a l'habitabilitat, l'accessibilitat i la rehabilitació d'edificis d'ús residencial, fomentant l'accessibilitat, la salut i l'estalvi energètic. Es tracta d'ajuts per a arranjaments d'habitatges de persones en situació de vulnerabilitat (habitabilitat, seguretat, accessibilitat, higiene i eficiència energètica mínimes) i els corresponents a edificis i a elements comuns, com ascensors, millores en l'accessibilitat, patologies estructurals, rehabilitació arquitectònica, etc.

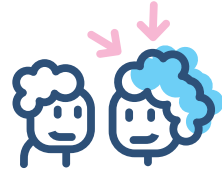
Xarxa pel suport a les famílies cuidadores



PROJECTE

És una de les xarxes de l'Acord Ciutadà per una Barcelona Inclusiva i el seu objectiu principal és facilitar a les famílies que cuiden persones afectades per malalties informació i assessorament des de l'escolta atenta, difondre els seus drets, fer que les polítiques de salut i socials les tinguin presents, connectar-les amb els i les professionals i sensibilitzar la societat sobre la tasca que fan.

Grups de suport a famílies cuidadores



PROJECTE

Els grups de suport tenen per objectiu facilitar espais de trobada i relació entre persones que cuiden persones dependents.

El propòsit principal és reduir la sobrecàrrega de la persona que cuida, treballant emocions (la culpa, el dol, sentiments ambivalents, etc.) i facilitant-li formació i informació. A través d'aquests projectes es reforça l'apoderament de la persona cuidadora, l'ajuda mútua entre les persones membres del grup i la seva inclusió en el territori.

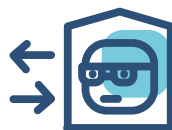
“Tems per tu” per a persones grans



PROJECTE

Es concreta en activitats setmanals amb una durada de tres hores. L'objectiu principal és oferir temps personal, en el seu entorn immediat, a aquelles persones que tenen algun familiar al seu càrrec, a fi de prevenir situacions d'estrès i claudicació i per millorar-ne la qualitat de vida.

Servei d'acompanyament a domicili de la gent gran



SERVEI

Disposa de dues modalitats:

- Acompanyament a domicili: una persona voluntària visita la persona gran al seu domicili un cop a la setmana, durant aproximadament dues hores. L'objectiu és donar suport afectiu i alleugerir la situació d'aïllament de la persona gran.
- Acompanyaments esporàdics: suports per fer gestions de diferent mena fora del domicili (receptes, visites o proves mèdiques, gestions, etc.).

Els serveis d'acompanyament es fan amb persones voluntàries i són gratuïts.

RESPIR

Respir (estades temporals en residència per a la gent gran)

SERVEI

Servei que ofereix la Diputació de Barcelona d'estades temporals en residències, per donar suport a les famílies que atenen al seu domicili persones grans amb deteriorament físic o psíquic amb motiu de vacances, descans o altres necessitats. El servei està limitat a una estada màxima de dos mesos a l'any, que es poden gaudir en períodes d'un mínim de quinze dies.

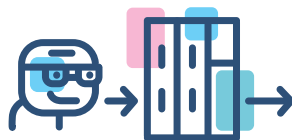
Respir Plus

SERVEI



Servei complementari al programa Respir. Es tracta d'un ajut econòmic que permet gaudir d'estades temporals en residències per donar suport a les famílies que atenen en el seu domicili a persones grans amb deteriorament físic o psíquic amb motiu de vacances, de descans o altres necessitats.

Habitatges amb serveis per a la gent gran



EQUIPAMENT

Habitatges adaptats a les necessitats de les persones grans (pel que fa a mobilitat, accessibilitat, recursos, etc.) i amb els serveis de suport (sanitaris, alimentaris, etc.) que en un moment determinat poden necessitar en funció de la seva situació i autonomia personal.

S'adreça a persones de més de 65 anys autònomes o amb necessitat de supervisió i que no tenen habitatge o el que tenen no és accessible. Inclou serveis com ara: allotjament, consergeria, teleassistència, suport personal, suport social, suport per a la neteja de l'habitatge...

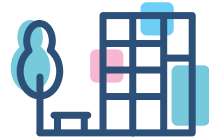
Servei d'atenció a les urgències a la vellesa (SAUV)



SERVEI

Servei per atendre persones grans que es troben en situació d'urgència social que requereix una actuació immediata, per oferir-los un acolliment temporal i atenció a les seves necessitats bàsiques (allotjament, alimentació, salut i higiene...), mentre es troben els recursos més adients per tractar la seva situació.

Servei d'acolliment residencial



SERVEI

Equipaments adreçats a acollir i donar atenció, de manera permanent o temporal, a persones grans que no poden realitzar les activitats de la vida quotidiana (neteja de la casa, higiene personal...) o necessiten una atenció constant (per malaltia, edat molt avançada, etc.) i no compten amb suport familiar o altres persones per continuar vivint a casa seva.

Aquest servei forma part del catàleg de serveis de la Llei de la Dependència.

Aquest catàleg de serveis es complementa amb els programes i activitats impulsats des dels districtes, una àmplia oferta que es va actualitzant constantment. Consulteu el web barcelona.cat/gentgran

Per a més informació, entra a
barcelona.cat/gentgran

o truca al

010 Informació
Barcelona
Trucada gratuïta

