

---

# Dones d'Horta-Guinardó

## Itineraris històrics



---

# Dones d'Horta-Guinardó Itineraris històrics

Isabel Segura Soriano

Memòria de  
Barcelona

**Autora:**

Isabel Segura Soriano

Amb la col·laboració d'Elisenda Belenguer Mercadé

**Han participat en la preparació de l'obra:**

Carmen Barcelona López, Quimeta Bartomeu i Pastó, Ana Cabello Gálvez, Pilar Camp Tresfí, Aroma Casao Cubel, M. Elena Cobo Amo, Leonor de Dios, Amèlia Garcia Lescorts, Nieves de Vera Serrano, Rosa Galobardes Alsina, Pepita Gastó Saenz, Dolores Hernández Flores, Antònia Latorre Domingo, Lidia López Casao, Lidia Lupon Royo, Rosa Maria Martín Gracia, Benita Moreno García, Custòdia Moreno Rivero, Teresa Morros Canalda, Roser Oliva, Manola Rodríguez i M. Carmen Soriano Gil, Rosa Maria Graells i Ana González Iglesias, de l'Associació de Veïns d'Horta; Roser Puig i Oliva, de l'AV de la Clota; la família de Madrona Prat i Palmé, Ángeles Agustín Marzo, Josefina Agustín, María Garzón, Pilar González i Montse Soriano Garcés, del Grup de Dones de la Font del Gos; M. Andrea Martínez i Isabel Moreno, del Grup de la Tercera Edat del barri de la Font del Gos; Josefina Valcarcel Feliu, del Grup de Dones del Centre Parroquial d'Horta (Lluïsos); Montse Crespi Valls, Carme Herrera i Juanita Sánchez Domingo, de l'Associació de Dones Taxonera-Penitents; Teresa Rossell Calavia i Carmen Bujanda Idiberri, de l'AEEF (Associació Excursionista i d'Etnografia i Folklore de Montbau); Carlota Giménez Compte, de l'AV de la Font d'en Fargas; Montse Ramos, del Grup d'ERC; Juana Navarro, Lola Delgado i Rosa Maria Cos, del Grup de Dones d'Horta.

**Agraïments:**

A Carme Aragall Bonet i Jaume Caminal, Manuel Gausachs i Marí, Marisa Ordóñez, Sacri Burgos, de la Vocalia de Dones de l'AV de St. Genís dels Agudells, i Mariló Joya, psicòloga clínica i antic membre del Centre de Planificació familiar de Torre Llobeta. També al Centre Cívic Casa Grogà; a la professora de ioga Elvira Paredero; a la professora M. Antònia, de l'Escola de Persones Adultes del Carmel; a Eugènia Morant, de l'Arxiu Municipal d'Horta-Guinardó; a l'Arxiu Patronat de l'Habitatge de Barcelona, i a l'Arxiu Administratiu de Barcelona.

**Coordinadores de l'edició:**

Olga Arisó Sinués

*Referent per a la dona del Districte d'Horta-Guinardó i cap zona SSPP d'Horta*

Cinta Llorens

*Tècnica de Serveis personals, cap zona SSPP de la Vall d'Hebron*

Núria de Luna

*Directora de l'Arxiu Municipal d'Horta-Guinardó*

**Edició:**

Ajuntament de Barcelona, Arxiu Municipal i Districte d'Horta-Guinardó

**Col·labora:**

CIRD (Centre d'Informació i Recursos de la Dona)

**Disseny gràfic:**

ABIJOU

**Correcció lingüística:**

L'apòstrof

**Fotografia de la coberta:**

Pilar Camp Tresfí amb les seves amigues, 1960.  
*Arxiu Pilar Camp Tresfí*

**Impressió:**

Image i Producció Editorial Municipal

Dipòsit legal: B-30.116-2007

ISBN: 978 84 9850 0370

---

## Presentacions

La contribució de les dones ha estat cabdal per a la història de la ciutat, per a la seva subsistència i continuïtat. Tanmateix, massa sovint la seva aportació no ha estat prou valorada. Per això ens cal restituir un deute i recuperar la memòria, explicant i destacant els espais per on elles han transitat i viscut.

Cal donar a conèixer la seva tasca envers la millora de la qualitat de vida personal i col·lectiva, el seu paper com a promotores de la participació social, i la seva insistència en fer de la vida quotidiana l'eix de les polítiques públiques.

Dones d'Horta-Guinardó, itineraris històrics vol posar de relleu el seu protagonisme, recuperant les experiències vitals d'algunes dones del districte, a partir dels seus recorreguts quotidians, que ajudaran a fer visible part de la història oculta de la ciutat.

Jordi Hereu  
Alcalde de Barcelona

---

No és la primera vegada que al districte d'Horta-Guinardó es fa un treball de recuperació de la memòria històrica de les dones. Tenim molt clar que recuperar la història, la trajectòria personal i el paper de les dones dels nostres barris és recuperar i posar en valor la vida quotidiana com a constructora de la nostra realitat col·lectiva. Escriure la mirada de les dones és imprescindible per conèixer el cent per cent del perquè de la nostra realitat passada i de l'actual. Dit d'altra manera, els nostres barris d'avui no s'entendrien sense l'aportació de les dones d'avui i de sempre.

Teniu a les vostres mans una eina que, tot partint de l'experiència personal, és capaç de dibuixar les lluites i les millores col·lectives.

**Elsa Blasco Riera**  
Regidora del Districte d'Horta-Guinardó

---

# Índex

09	Introducció
11	Espai d'origen
29	Els treballs i els seus espais El treball reproductiu El treball remunerat
61	Espai polític
81	Nomenclàtor
87	Bibliografia

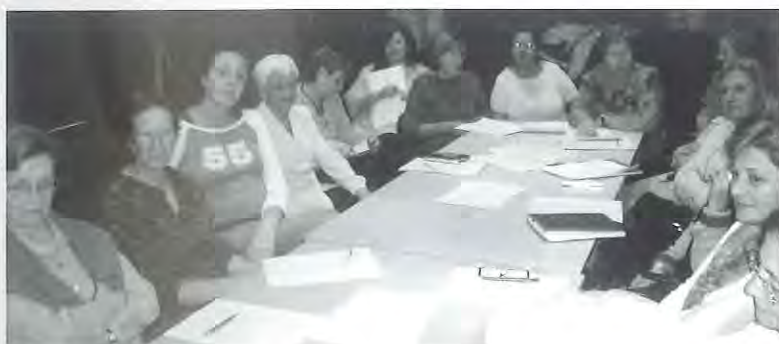


*"Cada cuerpo femenino contiene un cerebro femenino. Muy cómodo. Hace que las cosas funcionen."*  
MARGARET ATWOOD, *Asesinato en la oscuridad*.

## Introducció

És necessari repensar la ciutat incorporant i interpretant les diverses memòries, conservades o perdudes, però totes viscudes i, per tant, inscrites en cada territori. I és en aquesta urgència, en aquesta necessitat, que cal recuperar la memòria de les dones i posar en relleu el protagonisme que històricament han desenvolupat i desenvolupen en la construcció dels barris, dels districtes i de les ciutat, i no solament d'una manera tangible, sinó també en la construcció simbòlica de l'espai.

La història de la ciutat, dels districtes de Barcelona, sovint ha ignorat la presència de les dones i les seves aportacions a la millora de la qualitat de vida de les persones en els diversos barris de la ciutat.



Grup dones en una de les sessions de treball preparant aquest llibre, octubre de 2005.  
Foto: Elisenda Belenguer  
Mercadé

*Dones d'Horta-Guinardó* és un projecte col·lectiu, impulsat pel Districte i que compta amb la participació de les associacions de dones que conformen el Consell de Dones del Districte d'Horta-Guinardó.

*Dones d'Horta-Guinardó* vol recuperar les experiències vitals d'algunes dones del districte i els seus recorreguts quotidians per tal d'inscriure les experiències personals en la història col·lectiva dels diversos barris del districte.

Aquesta recuperació d'alguns episodis de les dones d'horta-guinardó es fa a partir de les experiències de les protagonistes i, especialment, a partir de les fotografies dels àlbums familiars. Aquestes fotografies, acompanyades de la narració de les seves protagonistes, donen compte dels canvis de paisatge que ha viscut el districte, dels espais on tenen lloc els diversos treballs de les dones -ja sigui el treball remunerat o el d'atenció i de cura de les persones de l'entorn familiar. També ens interessa recuperar la participació de les dones en l'espai polític, posant en relleu el protagonisme que han tingut en les reivindicacions per la millora de la qualitat de vida personal i col·lectiva.

Localitzar la història de les dones a l'espai pot contribuir a redefinir les experiències hegemòniques i fer visible algunes parts oblidades per tal d'identificar i preservar els diversos significats dels espais.



---

# Espai d'origen



Plaça del mercat, actual plaça Eivissa, 1916.  
 Fons *Felip Capdevila*.  
 Arxiu municipal del Districte d'Horta-Guinardó

Al principi del segle XIX, camps, masies i petits nuclis habitats conformaven el paisatge dels antics municipis que avui dia formen part del districte d'Horta-Guinardó. En el paisatge destacaven les masies, algunes d'origen medieval, i una part de les quals van passar a ser segones residències; altres es van construir de bell nou amb la mateixa funció residencial. En el paisatge d'Horta també destacava la presència d'alguna fàbrica, com per

exemple la que hi havia al carrer Fontanet, de la qual es deia que tenia tantes finestres com dies té l'any, 365, i era coneguda com la fàbrica gran d'Horta, dedicada al treball de la pell.

La producció agrícola d'Horta va abastar una part importat de les necessitats alimentàries de la propera, i alhora llunyana, ciutat de Barcelona. A les explotacions agrícoles



Josep Aragall, Lola Gausachs, Pere Gausachs, Mercè March, Maria Serra, Teresina Gausachs, Manel Gausachs a Can Gasparó. Juny de 1922. Imatge publicada a l'Informador, número 9, abril 1999.

Arxíu Manuel Gausachs i Marí

de caràcter familiar, el treball de totes les persones era imprescindible. Les dones tenien cura dels animals de corral i de les verdures que després utilitzaven per a consum propi o bé eren venudes al mercat. Els homes conreaven els camps i tenien cura del bestiar més voluminós.

Des del principi del segle XX, hi ha un progressiu moviment d'urbanització de la zona, quan els i les propietàries van convertir part dels antics terrenys

agrícoles en zones urbanitzables. Una d'aquestes propietàries va ser M. Montserrat de Casanovas i Fernández de Louda (Barcelona 1860-1948), titular de la finca Casa Pujol, que va urbanitzar terrenys de la seva propietat sota l'ideari de la ciutat jardí i va ser l'origen del barri de la Font d'en Fargas, al començament del segle XX. El procés de substitució de sòl agrícola en sòl urbanitzable ha estat progressiu durant tot el segle XX. Amb tot, però, fins als anys cinquanta encara hi havia explotacions agrícoles a Horta.

Panoràmica del passeig de la Font d'en Fargas, 1915.  
Fons Felip Capdevila, Arxiu Municipal d'Horta-Guinardó



Una de les persones que es va traslladar als nous terrenys urbanitzats va ser Teresa Morros Canalda, que va anar a viure al carrer Pedrell arran de la Guerra Civil. Teresa vivia al barri del Raval, al carrer Ferlandina, 22. El seu pare i la seva mare eren bacallaners i ella va estudiar i treballar a la biblioteca de l'Institut de Cultura i Biblioteca Popular de la Dona, la primera biblioteca pública de dones d'Europa. Els bombardejos a què va ser sotmesa la ciutat per part de les tropes de Franco van fer que Teresa Morros canviés de domicili: "jo sempre dic que sóc el miracle de la Gran Via, perquè, per 30 cm, no em cau al damunt tota la claraboia d'una de les cases de Balmes-Gran Via, esfondrada pel bombardeig. Vaig quedar sota

una espècie de columna i, gràcies a això, vaig salvar la vida. A partir d'aquell dia, vam venir a viure aquí per fugir de les bombes. Vam venir quan tot això era una muntanya, a la barraca on veníem a passar els estius".

Horta, Guinardó... Hi ha una imatge recurrent que ha servit per explicar la història de molts barris que configuren l'actual districte, la història de les grans cases -fossin de primera o segona residència- de les classes benestants. Amb aquesta imatge recurrent han quedat en l'oblit imatges que correspondrien a la història d'altres col·lectius.

La memòria de les classes hegemòniques ha quedat inscrita en el territori de manera tangible a partir de les seves mansions -algunes desaparegudes; altres, reutilitzades com a serveis públics i privats, i encara unes poques amb l'ús residencial que tenien de bell antuvi-; les altres memòries, en canvi, s'han oblidat.

S'ha tendit a mantenir les mansions ufaneses o bé les que han estat bastides per arquitectes famosos. En canvi, l'arquitectura on han viscut i s'han relacionat les classes populars, i també els espais ocupats per dones, han anat desapareixent. Aquesta visió restrictiva, classista i androcèntrica del patrimoni urbà -com una part de la història del lloc- destrueix el passat real i encara, tal com diu Dolores Hayden, exagera la influència i *grandeur* i denigra el present.

La memòria de la ciutat de Barcelona és diversa, com diversa és la història de cada barri i dels diferents col·lectius que l'habiten. La història de la ciutat s'ha anat construint segle rere segle, dia rere dia. En aquest dia a dia, la contribució de les dones a la història de la ciutat, a la història dels

Dona al carrer de Sanpere i Miquel. A primer terme, la Casa del Moro, any 1954.  
Foto: A. Pérez. Arxiu Jaume Caminal

barris, ha estat continuada i sense aturador. Ha estat una contribució cabdal per a la subsistència i continuïtat de la ciutat. Amb tot, sovint, aquesta contribució ha estat oblidada perquè en explicar, en narrar els fets del passat, la contribució de les dones no ha estat considerada "rellevant". Però

tot depèn de qui mira i del que mira, del que es narra i de com es narra.

Cadascuna de nosaltres té fragments de la memòria històrica d'una casa, d'un carrer, d'un barri, d'una ciutat, fins i tot de les diverses cases, carrers, barris i ciutats on ha viscut. Aquesta memòria fragmentada s'ha construït a partir de la pròpia experiència de viure en un lloc concret i també a partir de la memòria d'altres que ens han precedit i que ens han narrat la seva història particular que, alhora, es vincula a la història explicada des d'una visió hegemònica. Aquesta vinculació no sempre és un procés acumulatiu, sinó que hi ha un diàleg, un qüestionament, en el procés d'anar incorporant la memòria personal a la col·lectiva, de vegades coincident, de vegades dicotòmica, sempre, però, en un procés de relació.

A les dones, davant la història oficial d'una ciutat, d'un barri, ens assalta la pregunta: i les dones, on són en aquesta narració, en aquesta reconstrucció del passat?

El barri, el veïnatge, és una complexitat de xarxes socials i espacials. La identitat està vinculada a la memòria. La nostra memòria personal, així com la col·lectiva o la social, estan interconnectades amb la història de les nostres famílies, veïnes, veïns, i també amb la història de la casa, del carrer, del veïnat, de la ciutat.

Cal, doncs, restaurar la diversitat d'experiències i memòries. Cal restaurar i dotar de significat els espais per on han transitat i viscut les dones. Entre aquests paisatges i memòries de lloc d'origen, tant la dels barris que configuren l'actual districte com la de les persones que hi han viscut i hi viuen, escollim per començar el passat agrícola, ramader, bugader, "tavernícola" i "barístic" d'una dona



Madrona Prat al seu bar de l'avinguda Elias Pagès.  
Arxiu família de Madrona Prat i Palmé



prou coneguda al barri de Sant Genís. Una plaça manté viu el record d'aquesta habitant del barri: Madrona Prat.

Madrona Prat va néixer el 1903 a Can Figuerola; la seva família eren els masovers de l'explotació del comtes de Figuerola. Amb 8 anys, canvià de barri i va anar a servir a casa d'unes bugaderes d'Horta. Treia aigua del pou, cuidava la criatura petita de la mestressa i guardava el carretó ple de roba neta perquè ningú no se l'emportés. Posteriorment, quan es va quedar òrfena, el seu avi la va dur un altre cop cap a Can Figuerola perquè fes de minyona. Allà, amb divuit anys, es va casar amb un cosí seu, Fèlix Prat Castells. Aleshores, ells i la resta de la família van aconseguir crear una explotació agrícola-ramadera a Can Gresa, als terrenys de l'actual Centre Cívic Casa Grogà. Els homes treballaven la terra, mentre les

dones repartien la llet per les cases dels barris de la Taxonera, el Putxet, Penitents, i arribaven fins al carrer de Craywinkel, acompanyades dels homes que conduïen els carros o carretons. Elles cuidaven les vaques, els donaven menjar i també es responsabilitzaven de l'hort i de les feines domèstiques. Amb l'esclat de la Guerra, el negoci va fer fallida. Tampoc no hi havia menjar per a les vaques i, malgrat que les feien anar a pasturar a Montbau, no n'hi havia prou. Acabada la Guerra Civil, Madrona Prat muntà un *bar-colmado* a l'avinguda Elias Pagès, que va fer de bodega, botiga de queviures, centraleta telefònica, distribuïdor de correus i, molt especialment, de lloc de trobada i punt de reunió.

Una altra dona, nascuda lluny del districte -a Cabestany, Catalunya Nord-, però resident al carrer Dant, 17, és Maria Capdevila Oriola.

Benita Moreno i els seus germans i germanes. "En aquesta foto estic amb els meus germans a la plaça Catalunya. Era l'any 1936 i acabàvem d'arribar de Madrid. La roba que portem ens l'havien comprat les persones que ens van acollir a Horta"

Arxiu de Benita Moreno García



Llicenciada, l'any 1928, en Ciències Exactes per la Universitat de Barcelona amb un currículum brillant, va aconseguir diversos excel·lents en les diferents matèries. Va ser la primera dona catalana que va obtenir una llicenciatura en Exactes i va treballar com a ajudant de classes pràctiques de l'assignatura Astronomia general de la Facultat de Ciències de Barcelona, el 1931.

Després de la Guerra Civil, Maria Capdevila va ser catedràtica numerària de Francès i Matemàtiques a l'Institut de Batxillerat Menéndez Pelayo, a partir de 1944.

### Paisatges amb sorra

Els espais d'origen d'altres dones, habitants també d'Horta-Guinardó, havien quedat a centenars o milers de quilòmetres. Venien de lluny. Aquest és el cas de Benita Moreno. El seu itinerari vital es va iniciar en un poble de Madrid, després a la mateixa capital i, arran de la Guerra Civil, va abandonar la ciutat i va arribar refugiada a Barcelona, l'any 1936, amb la mare i nou dels seus onze germanes i germans. Els altres dos eren al front.

Ja a Barcelona, el primer lloc d'estada va ser l'estadi de Montjuïc, improvisat com a camp d'acollida amb matalassos als passadissos. Pocs dies després i gràcies a les gestions de la mare, van ser acollides a diverses cases d'Horta. Benita va ser acollida per una família que vivia al carrer Sant Tomàs, d'Horta, i la van portar a l'escola al carrer Ribero. La mare i la resta de germanes i germans vivien dispersos per altres cases d'acollida. Benita recorda amb gratitud l'estimació i generositat de les famílies que els van acollir.

La mare, finalment, va aconseguir una habitació amb dret de cuina en una casa barata d'Horta, i allà es va instal·lar amb les tres germanes grans i la petita de catorze mesos. Quan van començar els bombardejos de Barcelona, les criatures van ser traslladades a colònies, fora de la ciutat, i Benita va anar a Caldes de Montbui amb quatre germans seus. Allà es van estar gairebé dos anys. Però, el mes de febrer de 1939, quan les tropes franquistes avançaven per tot el territori català, els van evacuar, camí de França. Travessada la frontera,

"Era el 1939, al camp d'Argelers. Jo tenia 14 anys. Aquestes barraques que es veuen al fons són les millors barraques que hi havia al camp; aquestes eren les dels xofers o dels caps d'allà, dels gendarmes. O sigui, que en aquelles barraques no estàvem. La càmera amb què ens van fer la foto era d'ells".  
*Arxiu de Benita Moreno García*



Vista del barri de Cases Barates en el moment de la seva construcció. Van ser inaugurades el 1929 i s'hi van construir 534 habitatges.  
*Arxiu Patronat de l'Habitatge de Barcelona*

va començar un pelegrinatge per Perpinyà, després per Pontarlier -on va viure un temps en una fàbrica de cotxes- i d'aquí als camps de concentració d'Argelers, Bram i després a Ribesaltes. D'aquest llarg itinerari fins als 16 anys, els records de Benita parlen de dos fets usuals a l'època: la gana, excepte en algun període, i el fet d'haver-se de separar de la mare i les germanes, durant la fugida, i no poder-s'hi comunicar. A França, va poder establir contacte amb alguna germana, i un bon dia, quan eren al camp de concentració, va aparèixer la mare.

Benita Moreno, quan arriba a Barcelona amb la seva família, s'instal·la a les Cases Barates d'Horta, una unitat veïnal construïda el 1929 al peu del Turó de la Peira. Les Cases Barates

d'Horta es van fer durant la dictadura de Primo de Rivera per encabir les persones migrades que van arribar a la ciutat atretes per les possibilitats de trobar feina en la construcció d'obres d'infraestructures que havia posat en marxa la mateixa dictadura. Les Cases Barates són un conjunt d'habitatges de planta baixa arreglerats a banda i banda d'uns carrers que es tallen perpendicularment. La trama és interrompuda per places. Actualment, a les Cases Barates hi ha diversos tipus d'habitatges, uns amb jardí i altres sense.

A les Cases Barates d'Horta, també hi va viure Lola Iturbe, que va néixer el dia 1 d'agost de 1902 al carrer Ferlandina. Als 11 anys va entrar a treballar d'aprenenta en un taller de modista del carrer Sant Pere Més alt, mentre la seva mare regentava una pensió. Entre els anys 1915 i 1916 s'afilià al Sindicat del Vestir, del carrer Nou de la Rambla, on va establir contacte amb Maria Rius, Rosario Benavent i Aurora Cuadrado i, posteriorment, amb Libertad Ródenas, Rosario Dulcet,





Ana Ventura, Mercedes Olivé, Maria Espés i moltes altres dones que van tenir un protagonisme destacat en la societat de l'època. Unida sentimentalment a Juanel, va formar part del grup Germen i, per qüestions de seguretat, es van exiliar a Brussel·les el 1928. Van tornar a Barcelona el novembre de 1930 i van administrar el setmanari *Tierra y Libertad* mentre vivien al carrer Unió, 19, on hi havia la redacció del diari. Lola Iturbe va col·laborar en moltes publicacions anarquistes de l'època utilitzant els pseudònims Libertad i Kyralina; amb aquest en va signar diversos sobre sexualitat i va col·laborar en la reaparició de *Solidaridad Obrera*. Va ser una de les impulsores de Mujeres Libres, juntament amb Mercedes Comaposada, Lucía Sánchez Saornil i Amparo Poch Gascón. Ella va ser la responsable de la part administrativa.

Durant aquells anys també va ser secretària del Sindicat del Vestir i el 1936 va col·laborar amb el Casal de la Dona Treballadora. L'estiu de 1938 va acompanyar Emma Goldman a visitar el front de guerra del Segre i van visitar col·lectivitats agrícoles llibertàries. És autora del llibre *La mujer en la lucha social*, que va ser publicat a Mèxic, el 1974.

Altres paisatges van quedar enrere. Dolors Hernández explica: "Vaig néixer a Melilla l'onze de desembre de 1944. D'aquells primers anys de

la meua vida a Melilla el que més recordo és el mar -el vèiem des de casa- i la platja, on anàvem a la tarda a jugar amb la mare, l'àvia, amics o amb les tietes i cosins. Als 7 anys tot allò va quedar enrere en traslladar-nos a viure a Santa Coloma de Gramenet. Aquells van ser uns anys molt durs per als meus pares, ja que van venir sense conèixer ningú i amb pocs recursos econòmics. Vam passar quatre anys rellogats en una habitació; la mare havia de cuinar en un pati a la intempèrie".

### Paisatge amb verd

Malgrat que el totxo anava guanyant terreny al verd, ja que les explotacions agrícoles de l'antic municipi d'Horta experimentaven un procés de retrocés, fins a l'any cinquanta encara s'explotaven algunes finques agrícoles a la zona. Més enllà dels anys cinquanta, una de les finques més importants de l'antic municipi d'Horta era la dels marquesos d'Alfarràs amb el seu laberint. Quimeta Bartomeu era família, per la branca dels Pastó, d'un dels jardiniers que tenien cura del laberint. Cinc generacions de la seva família van viure del laberint. Eren jardiniers. "La meua besàvia va venir petiteta amb el seu pare. Venien d'Itàlia. Es deien Benvenuto i només va venir el pare i la nena. Jo vaig néixer al carrer Xapi".

Roser Oliva era de Can Marcel·lí, a la vora d'on actualment hi ha instal·lat el Pavelló de la República. El seu germà treballava de pagès "i jo i la meua germana l'ajudàvem. Hi havia figueres, magraners; les collíem i anaven a vendre-les pel Clot. Les figues s'han de collir amb delicadesa, punxant-les amb les ungles perquè no s'estovin. Un cop collides, les deixàvem esteses fins que s'assecaven i l'endemà al matí anàvem les dues germanes carregades amb un cistell i agafàvem el tramvia a la plaça Eivissa fins al Camp de

Dolors Hernández Flores a la platja de Melilla, ciutat on va néixer abans d'emigrar a Barcelona.

Foto Aris. Arxiu de Dolors Hernández Flores





Dues dones pels carrers del barri Taxonera. Al fons, cases d'autoconstrucció.

*Arxiu de l'Associació de Dones Taxonera Penitents*

Familiars de Juanita Sánchez Domingo amb els seus dos fills i altres criatures del veïnat, al carrer Josep Sant Genís, Taxonera. Any 1961-1962.

*Arxiu de Juanita Sánchez Domingo*

l'Arpa, i d'allà al mercat del Clot, caminant. Ens col·locàvem en un dels carrers que anaven en direcció al mercat del Clot: érem venedores ambulants”.

### Anar a Barcelona

Juanita Sánchez va anar a viure al barri de la Taxonera tot just casada. El seu paisatge d'origen era la serra d'Albarracín (Terol), però a causa de la Guerra Civil tota la seva família va ser evacuada, ja que estaven a la línia del front d'Aragó. D'allà van passar a Oriola (Alacant), on va treballar portant la comptabilitat d'un magatzem de grans, fins que es va casar i va emigrar a Barcelona. El primer lloc on va arribar va ser al carrer de Josep Sant Genís, on vivien rellogats en una casa.

El barri de la Taxonera es va començar a urbanitzar cap al 1920, a partir de la parcel·lació de terrenys que va fer la família Taxonera, propietària d'una extensa finca, i va ser conegut com la colònia Taxonera. Al principi, va ser urbanitzat seguint els criteris de ciutat jardí, cases unifamiliars amb jardí, però, a partir de la construcció del complex Sanitari de la Vall d'Hebron, durant els anys quaranta i cinquanta, hi va haver un gran creixement d'habitatges, alguns autoconstruïts i altres no.

Juanita Sánchez Domingo explica que la majoria de persones que hi vivien eren immigrants. Hi havia molts paletes i les dones “baixaven a Barcelona”, on treballaven a la neteja. A les cases no hi havia llum, ni aigua. “Cuinàvem amb fogons de petroli”.





Residència Sanitària i barri de Montbau al fons de la imatge. Arxiu de Juanita Sánchez Domingo

En aquella època, explica Juanita Sánchez, el primer tram del carrer Arenys estava cuidat. A banda i banda del carrer hi havia casetes amb jardí i hortet de la gent de Gràcia que venia a estiuajar o a passar-hi el cap de setmana. Els anomenàvem els "hacendados" de Gràcia. Ara bé, la part final del carrer continuava sense asfaltar. Per anar a Barcelona, havies de travessar un fangar. Ella, juntament amb el marit i vuit famílies més, van dedicar tots els caps de setmana a autoconstruir un edifici de pisos per viure-hi. "Les dones treballàvem tirant de la corriola, fèiem de tot. Al mateix carrer Arenys, cantonada amb Plutó i Santa Gemma, hi havia una mina d'aigua que servia de safareig. Allà anàvem a rentar la roba i agafàvem aigua per a casa. "Les dones ens ajudàvem a rentar la roba. L'aigua de la mina també servia per regar els horts que teníem allà a la vora".

Els habitatges eren construïts per les persones que després hi viurien, en zones sense urbanitzar,

en els terrenys menys aptes per a l'edificació. Però van convertir aquells terrenys erms en zona habitable.

L'actual configuració de l'eix que articula el barri, el carrer Arenys, no va arribar fins a mitjan anys seixanta, quan es van cobrir els dos barrancs que el travessaven.

### De la casa al pis

El 1961, Carmen Barcelona López va arribar amb el seu marit i un fill al Carmel. "Ens vam instal·lar en una casa de lloguer al Carmel, a dalt de tot de la muntanya, al carrer Penyasc. Eren cases que estaven construint sense aigua corrent, les vores estaven sense fer i els carrers quedaven plens de fang els dies de pluja. Les famílies que arribaven compraven un tros de terreny i, amb molta voluntat i esforç, van fer l'habitatge. Havien de treure aigua de la Font de la Mulassa o de la Font d'en Fargas, i els diumenges tots havien d'ajudar a portar totxos, fins i tot les mares joves embarassades i els infants, encara que fossin petits". Pocs anys després, una altra dona, Mari Carmen Soriano, també va anar a viure al barri i, malgrat que els carrers estaven sense asfaltar i hi mancava transport públic, com a valor positiu de viure al Carmel destaca la sensació de viure com en un petit poble: "tots ens coneixíem i compartíem moltes coses".

Rosa Maria Martín va anar a viure al carrer Dante Alighieri, 127, i en quinze anys el barri va experimentar una profunda transformació. Van desaparèixer totes les torres i al seu lloc es van construir, desordenadament, tota mena de blocs de pisos. "Aquest fenomen va ser afavorit per l'inexistent control urbanístic que exercia el franquisme, fins al punt que el tres turons que

M. de los Ángeles Guerrero  
Agustín davant de la seva casa  
d'autoconstrucció.  
Arxiu d'Ángeles Agustín Marzo

tenim al barri -el de la Rovira, el del Carmel i el del Coll- van ser edificats fins gairebé a dalt de tot".

A les falces dels turons van proliferar les barraques, les primeres de les quals es van construir al voltant dels carrers de Raimon Casellas i de Francisco Alegre. Van començar proliferar al final de la dècada dels anys quaranta del segle XX. Es calcula que, en aquesta zona, n'hi va haver al voltant de 600, algunes de les quals van perdurar fins als noranta. Davant la manca d'habitatge que hi havia a la ciutat i la proliferació de barraques, el règim franquista va crear el Servei de Repressió del Barraquisme, amb l'únic objectiu d'evitar que se'n construïssin de noves. Per això, s'havien de construir d'amagat, de nit, per evitar les conseqüències del "Servei". "El Servei Municipal per a la repressió de la construcció de noves barraques es va crear el 1949 amb l'objectiu de frenar la 'immigració irracional i desordenada que produïa... una recruada del que ja es pot qualificar d'endèmic problema de les barraques". El Servei, creat per l'Ajuntament de Barcelona, volia posar una barreira per contenir la "invasió" de barraques, ja que podien crear un problema d'"ordre públic". Segons l'Institut Municipal d'Estadística, aquell any ja existien 6.000 barraques. Per tal que les construccions deixessin de créixer als suburbis i evitar-ne la proliferació al centre de la ciutat, es recomanava crear una Policia Repressiva que havia d'"impedir l'aixecament d'una sola barraca més al terme municipal de Barcelona, així com l'ampliació de les ja existents".

Maria Andrea Martínez Hernández va venir des de Jaén amb tres criatures i van ser acollits al Carmel, a casa d'uns parents. Van comprar uns terrenys als Vallhonestà, a la zona de la Font del Gos. "No deixaven construir, ja que de seguida et



tiraven la casa a terra". Durant el dia, feia feines a cases particulars i, de nit, treballava en un escorxador que hi havia a la vora del pont del carrer Marina, pelant pollastres; els caps de setmana transportava material, normalment de nit. Havies d'esperar a cobrar per poder comprar el material. Havies de construir-te la casa molt de pressa perquè si t'enganxaven te la tiraven. Fins i tot alguns guàrdies callaven si els donaves 15 pessetes, però també hi havia "urbanos" que feien els ulls grossos. Picàvem i treballàvem homes i dones de la mateixa manera".

Els nuclis de barraques no tenien els mínims serveis: ni aigua, ni clavegueram... Custodia Moreno Rivero, que havia nascut a Granada, es va instal·lar en una de les barraques de Raimon Casellas el 1947, que era d'un conegut de la família, i cada cap de setmana i a les nits, clandestinament i amb la participació de tots els membres de la família, construïen la seva. "La

situació de les barraques era patètica", explica Custodia. "Ens havíem d'il·luminar amb llums d'oli; la metxa era un tros de cotó, amb espelmes o carbur. Utilitzàvem carbó per cuinar i per escalfar i, més tard, petroli que havíem d'anar a buscar al carrer Polònia, en unes garrafes. D'aigua, no en teníem. Havíem d'anar a les fonts públiques. Pel que fa a la superfície, en 20 m<sup>2</sup> havíem de viure deu o dotze persones."

El 1979, gràcies a la persistent demanda de veïnes i veïns, 123 barraques van ser enderrocades i es van construir uns blocs en el mateix solar, coneguts amb el nom de "les cases verdes", dissenyats amb la participació dels futurs habitants. Les barraques de Francisco Alegre van perdurar fins al 1990.

A mitjan anys seixanta, el fenomen migratori es trobava en un moment àlgid. Homes i dones

arribaven a ciutat, procedents no solament de la resta de l'Estat, sinó també de les comarques catalanes, com ara Pepita Gastó, que va abandonar la seva ciutat nadiua, Puigcerdà, i va arribar al barri de Sant Andreu, on s'instal·là a casa de la seva germana gran. Les greus mancances de serveis culturals, sanitaris, etc. de les comarques agrícoles catalanes, amb uns jornals més baixos que a Barcelona, van forçar l'emigració també de moltes dones que buscaven noves alternatives vitals. De perruquera a Puigcerdà, va treballar en una botiga d'electrodomèstics i discos a Barcelona. "Pagaven més diners per fer de dependenta que per fer de perruquera, que era el meu ofici". Un cop casada, va deixar aquesta feina i va anar a viure al Carmel.

Però, a més de les barraques i de les cases autoconstruïdes, poc després van arribar promotors amb l'única finalitat de treure la màxima rendibilitat econòmica de les seves construccions: blocs i més blocs de cases encaixonades en carrers estrets i costeruts. És el que ha estat qualificat d'urbanisme salvatge. Com deia Rosa Maria Martín, poques ratlles més amunt, la dictadura franquista va permetre construir arreu.

Montbau va ser un dels primers polígons residencials del franquisme. Tot un barri sencer es va construir de bell nou allà on abans hi havia camp i muntanya. El Patronat Municipal de l'Habitatge va fer una gran operació urbanística per tal d'intentar resoldre els greus problemes d'habitatge que hi havia a la ciutat. Es volia que aquest polígon seguís les orientacions més modernes de l'arquitectura europea i, per això, un equip de persones tècniques i polítiques del Patronat van visitar algunes ciutats alemanyes, Frankfurt, Bonn, Colònia, Berlín, ciutats que es reconstruïen després de la Segona Guerra Mundial.

Dones i criatures de la zona de Raimon Casellas, al costat de la imatge coneguda com el "santo", que el van portar des del proper Cotolengo perquè tinguessin sort, 1972.  
Arxiu Custodia Moreno  
Rivero





Imatge de la nevada al barri de Montbau, 1962.  
Arxiu de l'AEFF (Associació Excursionista i d'Emogràfia i Folklore de Montbau)

La construcció del polígon de Montbau es va iniciar el 1957 com una operació de prestigi. Es van construir 1.440 habitatges de diverses tipologies, de 60, de 80 i de 100 metres quadrats, que

corresponien a habitatges de 2, 3, 4 i 5 habitacions, edificats en uns terrenys en desnivell de la vessant de la muntanya. El pla d'urbanització feia referència als habitatges, però també a la dotació d'equipaments socials.

Per evitar la uniformitat, es volia que el barri fos ocupat per persones de diverses condicions econòmiques i socials. Es preveia que una part fossin treballadors no qualificats; una altra, treballadors qualificats, dependents i funcionaris de modesta categoria, i una darrera per a funcionaris de categories altes i rendistes.

Teresa Rossell Calavia es va instal·lar al barri a partir de l'any seixanta i explica que els pisos van ser atorgats a través de diverses cooperatives, com ara La Puntual, on treballava el seu marit. "Els veïns eren tots uns desconeguts". "Quan es va crear l'Associació de Veïns de Montbau", continua explicant Teresa Rossell, "estava dirigida per exmilitars i vencedors de la Guerra Civil".

Un dia, Franco va visitar el barri. L'Antònia Marzo, de la Vocalia de la Dona de Montbau, ho recorda: "Tot el que hi ha al carrer Arquitectura ho van plantar per a ell i, perquè no caigués, li van dibuixar una franja negra a cada esglaó de l'Esplanada". La visita de "su excelencia" va canviar moltes coses: "per exemple, és des de llavors que els cotxes poden baixar a l'Esplanada; abans estava prohibit".

Al barri, l'accessibilitat amb transport públic era deficient. Només hi arribava l'autobús 27 que "et deixava als Penitents i, des dels Penitents, havíem de continuar el camí a peu. No va ser fins més tard que el 27 va arribar a Montbau", explica Carme Herrera. "Quan vaig anar a viure al barri no hi havia gaire botigues; havíem d'anar

al mercat d'Horta caminant. D'escoles, tampoc no n'hi havia. L'escola Baloo -una cooperativa de pares i mares que primer estava instal·lada a la República Argentina i després s'instal·là a Montbau- va començar com a escola privada". Teresa Rossell hauria volgut portar les seves criatures a l'escola Baloo, perquè compartia les idees pedagògiques d'escola activa, però la seva economia no ho permetia i portà les criatures a l'escola de Sant Genís.

Montbau inaugurava al districte una nova manera de fer ciutat: els polígons habitacions, és a dir, les aglomeracions d'habitatges concebuts amb una única funció: la residencial. Els polígons d'habitatges -construïts en alguns casos per la iniciativa privada i en altres per organismes estatals o municipals- van ser localitzats en zones de difícil accessibilitat. Lluny quedaven els espais de treball remunerat, els serveis, els espais culturals... El polígon de Montbau trencava amb la idea de ciutat compacta a l'estil del nucli urbà d'Horta, on diversos usos convivien en el mateix espai: usos residencials, laborals i comercials.

Amb una certa antelació respecte als polígons residencials, van aparèixer els polígons industrials, com per exemple la Zona Franca. En la localització dels polígons residencials, d'una banda, i dels industrials, de l'altra, no es van tenir en compte les distàncies per anar de l'un a l'altre, i es van situar en punts geogràfics oposats, la qual cosa va forçar els desplaçaments diaris de població de punta a punta de la ciutat i, fins i tot, fora de l'entorn urbà, sense tenir present l'existència de transport públic que els connectés. La durada del viatge i la necessitat de desplaçar-se en vehicle privat va actuar com a desincentiu perquè les dones s'incorporessin als sectors punters industrials, com ara la indústria automovilística, ja que

les llargues distàncies feien encara més difícil tenir cura de les responsabilitats familiars que la societat atorgava a les dones.

El model urbà de separació de funcions dins l'espai pressuposa un model familiar on l'home és el que "guanya el pa" i la dona és la "guardadora del foc de la llar".

### "Dime, dime querido"

Aquest és el títol de l'escultura de Susana Solano instal·lada al costat d'un conjunt residencial de recent creació; són els habitatges construïts el 1992 que, en un primer moment, van acollir els periodistes que van cobrir les Olimpíades de Barcelona i que després van ser venuts. Aquest conjunt residencial, gairebé impermeable per un dels costats -el més proper a la via de circulació ràpida- i obert a una zona de circulació més tranquil·la, s'articula entorn d'una gran plaça central. La fina ironia del títol, *Dime, dime, querido*, pren sentit, relleu i força en el seu enclavament, un entorn residencial blanc, nou i impecable. Susana Solano juga amb l'imaginari de "família feliç" homologada a parella heterosexual -les criatures potser encara no han aparegut, o potser sí-, instal·lada en una d'aquelles cases assolellades blanques, noves i impecables. Però d'aquell *Dime, dime querido*, potser no queda ni "querido" ni ningú per dir-li "dime, dime" en molts dels habitatges allà construïts, ja que la família nuclear estàndard, en aquests moments, ja no és el col·lectiu majoritari que ocupa els habitatges. Això no passa només en aquest nucli, sinó que a tota Barcelona el percentatge de persones que viuen soles ha augmentat de manera espectacular en els darrers anys; el nombre de divorcis



Escultura *Dime, dime querido*  
de Susana Solano. Avinguda  
Martí Codolar. 1992.  
Arxiu Municipal d'Horta-  
Guinardó

creix any rere any; les mares solteres són el col·lectiu que més augmenta, i les parelles homosexuals ja són reconegudes per llei, a més

de col·lectius diversos que, sense lligams "familiars", cohabitaven en els mateixos espais.

El paisatge humà, el familiar i el territorial ha experimentat uns canvis radicals en els darrers cent anys en el districte d'Horta-Guinardó.



---

## Els treballs i els seus espais

## TREBALL DOMÈSTIC

Amb sentit de l'humor i ironia, Montserrat Roig va publicar un article a *El Periódico*, transcrit, després a *Temps d'Horta*, el desembre de 1994:

"Un dia, mig en broma, vaig apuntar en un rotlle de paper higiènic totes les tasques que fa -desfà- una dona casada i amb dos fills des que s'aixeca fins que se'n va a dormir. Em van sortir 123 treballs diferents. I aquí sí que no exagero: els plats s'embruten / es freguen / s'eixuguen / es guarden / es treuen / es posen / s'embruten / es freguen... Les bates dels nens es posen / es treuen / es renten / s'estenen / es planxen / es pleguen / es guarden... Només faria falta, durant una setmana, que milers de dones, milions de dones, deixessin de fer 123 tasques que jo vaig apuntar en un paper higiènic. Tot tipus de dones. Veuríem què farien els cardenals de Roma sense les seves mongetes."



Maria Elena Cobo Amo, en braços de la seva tia al carrer Gran Vista del Carmel, 1962. *Arxiu de Maria Elena Cobo Amo.*

Olga Arisó Simués vestida de "noia de la Creu Roja". De ben petita, les nenes feien un aprenentatge d'algun dels aspectes que comportava el model de feminitat de l'època; en aquest cas, l'Olga, amb el seu vestit i la farmaciola, aprenia, tot jugant, a tenir cura de persones malaltes. *Arxiu d'Olga Arisó Simués.*



Les 123 tasques de què parlava Montserrat Roig formen part del treball domèstic i de cura que ha estat atribuït, amb caràcter d'obligatorietat, a les dones, com si d'una habilitat innata es tractés. El treball domèstic i de cura reverteix a la societat a través de les persones del grup familiar. Aquest treball, però, ni és visible ni es quantifica. En parlar de la riquesa generada en un país, les estadístiques mai no han quantificat el treball domèstic, imprescindible per a la subsistència del grup familiar i per a la continuïtat social. És un treball que, malgrat la seva indiscutible aportació social, no comporta drets socials ni polítics.

El moviment feminista ha posat en relleu els lligams indissolubles que existeixen entre el treball domèstic i el treball remunerat. El treball remunerat, sense el treball domèstic, no existiria, ja que per anar a "treballar" cal haver comprat o haver produït els productes: cal cuinar-los; cal fregar els plats; cal comprar roba o bé algú ha de fer els vestits, jerseis, mitjons; cal fer gestions; cal, quan ja no pots més o estàs malalt, que algú tingui cura de tu o, si és el cas, també de les criatures, que exigeixen una atenció permanent. Així doncs, com dèiem, el moviment de dones ha desvetllat que, sense tenir present el treball domèstic, no hi ha ni vida política, ni vida social, ni tampoc hi hauria economia i que l'economia domèstica és inseparable de l'economia política.

Antonella Picchio, economista feminista italiana, parla de la tensió entre el significat de produir mercaderies per al mercat i reproduir persones, i de com la separació de les esferes pública i privada ha servit per ocultar aquesta tensió i descarregar en les dones la responsabilitat última de la qualitat de vida, una responsabilitat que és individual, envers una mateixa i envers els altres.

Aroma Casao Cubel, amb  
Lídia, la seva filla, el 1961.  
Arxiu d'Aroma Casao Cubel.



Les 123 activitats de què parlava Montserrat Roig, que tenen com a objectiu el benestar de les persones, ocupen un conjunt d'hores que, si es calculessin a preus d'hora de mercat per feines similars, comportaria, probablement, una creació de riquesa superior a la resultant del treball remunerat que els homes i les dones fan.

Una part de les activitats domèstiques i de cura es fan, majoritàriament tot i que no de manera exclusiva, a l'habitatge, el qual ha sofert canvis al llarg de la història més recent.

D'aquestes 123 activitats, també en va tenir cura Federica Montseny, amb l'ajuda de la seva mare, Teresa Mañé, una de les intel·lectuals

més destacades del començament del segle XX a Catalunya, residents al barri del Guinardó. Federica Montseny, que fou ministra durant la Guerra Civil, va residir al Guinardó en tres períodes de la seva vida: quan tenia 9 anys, vivia al carrer Guinardó, 46 -actualment Escornalbou-, on es va instal·lar tota la família des de l'any 1914 fins al 1918; posteriorment, el 1924, van residir al carrer Oliveres, 30 -actualment Camil Oliveres-, i el 1928 van passar novament al carrer Guinardó, 37. En les seves memòries, *Mis primeros cuarenta años* (1987), en fa la descripció d'una:

"... en aquella casa del carrer Oliveras, en certa manera original i pintoresca pel seu enquadrament i la seva distribució. Les habitacions estaven adossades per la muntanya, i s'obrien sobre una gran galeria assolellada, que es va convertir en un lloc de treball. Per entrar a la casa, havíem de baixar unes escales que conduïen al pati, on les oques passejaven anunciant l'arribada dels visitants, als quals, si podien, rebien a mossegades. Al costat d'aquest pati, hi havia un petit hort amb arbres fruiters. També teníem conills, gallines i, no cal dir, dos gossos i tres gats. Tot això apareix avui a la nostra memòria com un petit paradís."

Federica Montseny mantenia la tensió de què parlava Antonella Picchio entre una activitat intel·lectual i política i l'atenció i la cura de l'entorn familiar, amb el suport de la seva mare, Teresa Mañé, mestra i intel·lectual de gran volada. El pare de les criatures, en canvi, apareixia i desapareixia i requeria atencions. Hi ha autores que parlen de la vida paradoxal de Federica, ja que, aquesta dona, de gran autonomia i creativitat, mantenia unes relacions d'allò més convencionals amb el pare de les seves criatures. Federica

sempre estava disposada a esperar-lo, a atendre'l i a assumir la maternitat en solitari, sense exigir-li l'exercici de la paternitat.

Anys més endavant, a les Cases Barates d'Horta, també hi va residir Benita Moreno que, després de la Guerra Civil, en tornar de l'exili, primer va estar uns mesos en una barraca de ciment que havia servit per als soldats durant la Guerra; no tenia ni vidres ni portes, i després la seva mare va fer gestions per aconseguir una casa:

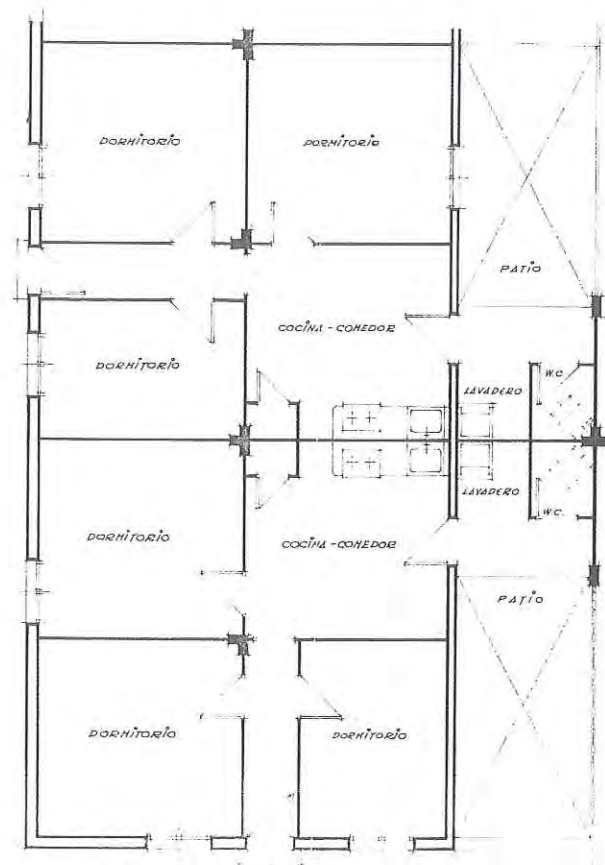
"Com que la meva mare ja havia viscut a les Cases Barates, llavors ella va preguntar si coneixien alguna casa que no estigués ocupada i les veïnes li van dir d'una que estava tancada des de la Guerra. Llavors una nit, a les 2 o les 3 de la matinada, vam anar la meva mare, la meva germana i jo, vam trencar la porta i vam entrar-hi".

L'endemà, la mare va comunicar-ho a la Guardia Civil i després va anar al Patronat de l'Habitatge per legalitzar la situació.

Els diversos grups de Cases Barates de Barcelona, un dels quals és el del barri d'Horta, conegut amb el nom de Ramon Peguera, van ser construïts el 1929 per alleugerir el greu dèficit d'habitatge popular que en aquell moment hi havia a la ciutat. De com eren aquelles cases, en parla Benita Moreno:

"No recordo els metres quadrats que eren, però estava bé. Hi havia 3 habitacions i després la meva mare va fer el menjador, perquè primer era menjador i cuina. Va treure la cuina al pati i també va posar un dutxa al pati. Abans ens banyàvem en aquells gibrells de zinc on posàvem la bugada. Hi posàvem aigua calenta i allà ens banyàvem, a l'estiu al pati i a l'hivern a casa, a la cuina. La cuina era de llenya, i anàvem al bosc a buscar-la".

És il·lustratiu aturar-se a mirar la distribució dels espais de les Cases Barates, construïdes sobre una parcel·la de 43 m<sup>2</sup>. A la casa, s'hi accedia des del carrer per un passadís. A banda i banda, una habitació, i el petit corredor desembocava en una cuina-menjador, que permetia que diverses persones ocupessin el mateix espai fent diferents activitats alhora. Al pati, un lavabo. Les reduïdes dimensions dels habitatges va fer que el carrer tingués un ús intensiu i es convertís, fins a cert punt, en una prolongació de l'espai domèstic.

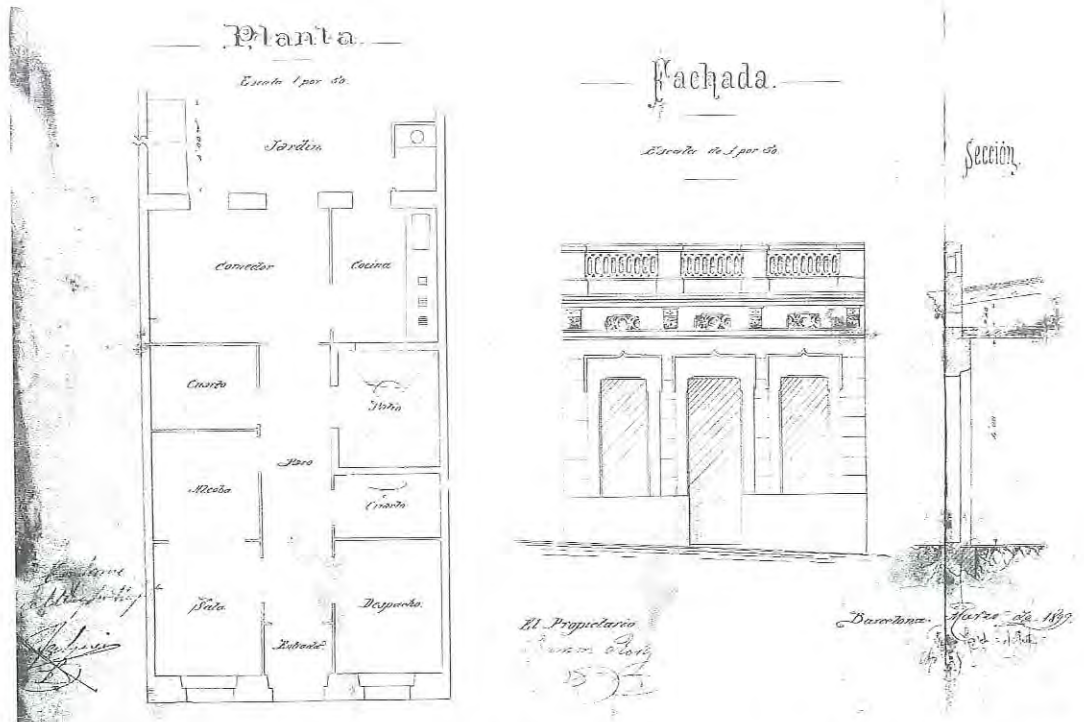


Benita Moreno García i la seva germana a les Cases Barates d'Horta, a tocar del Turó de la Peira.

Arxiu de Benita Moreno García.

Plànol de la planta d'una Casa Barata, tipus B.  
Arxiu del Patronat de l'Habitatge de Barcelona.

Planta de la casa del carrer Guinardó, actual Escornalbou, construïda el 1899.  
Arxiu Administratiu de Barcelona, expedient 1759,



Molt diferent era la concepció i distribució de les cases construïdes per a classes mitjanes on, a més de disposar de més metres quadrats, hi havia una especialització dels espais i també la separació física entre la cuina i el menjador, ni que fos per un envà. Hem triat el plànol de la casa del carrer del Guinardó, actual Escornalbou, construïda el 1899, una casa d'ús residencial. A la línia de façana, hi havia el despatx i una sala i al·cova; seguien les habitacions i, a la banda posterior, el menjador. Una envà el separava de la cuina, dotada de pica i fogons que funcionaven amb carbó o llenya. Des de la cuina s'accedia al jardí o pati, on hi havia la comuna, el vàter. Fixem-nos com, en aquella època, no hi havia un espai específic ni una instal·lació fixa per a la dutxa. La

neteja corporal es duia a terme o bé en instal·lacions públiques de banys o bé a casa en un gibrell.

La separació entre cuina i menjador implicava l'aïllament de la persona -fos membre de la família o una persona contractada, és a dir, una minyona- que treballava als fogons o a la pica respecte de les altres persones, i aquesta separació física entre la cuina i el menjador tendeix a separar les activitats de treball de les de l'estar. L'envà "amaga" allò que no es vol ensenyar, que no vol ser vist; en definitiva, el que es vol ignorar, i aquesta voluntat, trasllueix el valor que la societat atorga al treball domèstic: si no es veu, no existeix i, per tant, no té valor.



Celebració familiar. Les galletes presideixen la taula. Els porticons tancats, 1956. Arxiu de Nieves de Vera Serrano.

### Subsistir a la Barcelona de postguerra

Subsistir a la Barcelona de postguerra no era fàcil. La manca de productes de primera necessitat i combustible feia que la subsistència quotidiana es convertís en una activitat frenètica i frustrant. Es va imposar el racionament.

Aroma i la seva mare van arribar a Barcelona l'any 1940 procedents de l'Almunia de Doña Godina (província de Saragossa). A totes dues els va resultar molt difícil subsistir. De la seva infantesa recorda haver passat gana, molta gana: no havia tastat ni la llet. Menjava arròs bullit, moniatos, garrofes, farinetes, sopes de pa, patates bullides. De tant arròs que va menjar el va avorrir. "Ja més gran, vaig menjar pa amb oli i alls tendres", tot un luxe. Després de la Guerra va començar una altra guerra, que va ser la de la postguerra, el racionament, l'escassetat, la gana. "Vam estar dotze anys amb racionament. Anaves a buscar els tiquets de racionament, i hi havia com una mena de cupo-

nets on et posaven un segell i no et donaven més que 100 grams de pa negre. Per estalviar, separaven el rovell de la clara d'ou. Per subsistir, la mare va anar al servei domèstic i, posteriorment, va treballar fent confecció a casa, colls de camises, espatlleres". Aroma, amb 11 anys, ajudava la mare i als 12 va deixar el col·legi per ajudar-la plenament en les tasques de confecció. Als 14, en poder treballar en un lloc públic, i després de fer per diverses feines, va entrar a treballar d'aprenent de dependenta a la merceria Guileria, al carrer Creu Coberta. Als 18 anys, la van fer ajudant de dependenta i va millorar el seu sou.

L'any 1945, el cost de la vida segons dades de l'Ajuntament de Barcelona s'havia incrementat, respecte al 1936, en gairebé un 350%. L'alimentació i el vestit encara havia pujat més, un 380% aproximadament. Els salaris, en canvi, pràcticament es mantenien igual que l'any 1936. L'increment era constant, mes rere mes. L'alimentació i el vestit havien assolit uns fatals rècords. L'habitatge, que gairebé no s'havia incrementat des del 1936, en només un mes va pujar tant com ho havia fet en els darrers deu anys. En aquelles condicions, subsistir per a les economies febles va suposar un esforç ingent, i la recerca de treball remunerat, fos el que fos, una necessitat vital.

Els primers anys de la dècada dels setanta del segle XX, l'encariment dels productes de primera necessitat afectava directíssimament la qualitat de vida de les persones, especialment en aquells barris on la capacitat adquisitiva era migrada.

L'Associació de Veïns del Carmel va crear un grup específic anomenat Carestia de la Vida, amb l'objectiu d'informar de les actuacions que es duïen a terme contra l'encariment dels preus. Segons una



Ana González Iglesias amb la seva filla, a Horta, el 1963.  
Arxiu d'Ana González Iglesias.



nota informativa de l'esmentat grup, basada en dades oficials publicades per l'Institut Nacional d'Estadística, entre el gener de 1973 i el juliol de 1974 els preus dels productes de primera necessitat van pujar un 25%. A més, es constata amb gran alarma que, durant el mes d'agost, s'havia disparat el preu del pa i de la llet. També es constata la pujada de les quotes de la seguretat social, les escolars i el bitllet del metro, que tan sols en un any i mig havia pujat un 66%. La llunyania dels barris en relació amb els centres comercials, de serveis i dels centres de treballs obligava que cada dia la població es desplaçés, la qual cosa suposava comprar més d'un bitllet per arribar a alguna de les destinacions. Aquest fet tenia una repercussió directa en les economies més desfavorides, ja que els jornals no creixien de manera proporcional als preus.

Des del document esmentat s'instava les dones a participar en aquesta comissió per la seva experiència i coneixement en aquests temes, ja que eren elles les responsables de la "cistella de la compra".

Al fenomen de la pujada de preus se sumava un altre que complicava la diària "cistella de la compra": l'acaparament. Davant l'anunci de pujades de preu de sucre o de qualsevol producte, aquest desapareixia de les botigues. Les causes eren diverses: se sabia que els majoristes retenien el producte fins que la pujada entrava en vigor. Davant d'aquesta experiència, les dones procuraven abastir-se del producte tant com podien, i així les prestatgeries de les botigues de queviures quedaven buides. Al sucre van seguir l'oli i altres productes.

*Té vostè una mica d'oli?* era el titular d'un altre full de l'Associació de Veïns del Carmel, que explicava: "Som sis a la família, entre ells sis nens petits, i no tinc oli per preparar el menjar ni per amanir

l'amanida', m'explicava gairebé plorosa una lectora ahir al matí. D'altres m'havien trucat intranquil·les el dissabte per les cues que havien vist es establiments expenedors". L'articulista decideix comprovar-ho *in situ*: visita comerços dedicats a l'alimentació i en cap no troba sucre ni tampoc oli. D'oli, només n'hi havia de "germen de blat de moro" i de llavor de raïm, és a dir, dietètic i a preus bastant superiors a l'oli d'oliva.

Totes aquestes situacions complicaven la jornada quotidiana.

De les reduïdes dimensions de l'espai domèstic de les classes populars, en dona una idea aquesta fotografia d'Anna González Iglesias vestint la seva filla després d'haver-la banyada. Si ens fixem en la imatge, a una banda intuïm el rentamans -només es veu un angle-; a l'altra, la cisterna del vàter, i, en un primer pla, la banyera plegable per a la criatura que evitava luxacions i mals d'esquena i permetia una certa comoditat per banyar-la i vestir-la. Aquesta banyera infantil plegada remet a les primeres banyeres que es van instal·lar a les cases benestants, cap al segle XIX, que també eren transportables.

### Mecanització de l'espai domèstic

Rentar la roba va ser, durant segles, una activitat realitzada en espais públics. No hi havia cap espai adient als habitatges de les classes populars ni als de les classes amb més recursos. Fins que l'aigua corrent no va arribar a les cases, era més fàcil tragar la roba fins al safareig públic que no pas tragar l'aigua amunt i avall fins a casa.

Al safareigs es trobaven dones que rentaven la roba bruta de les persones del grup familiar i també dones que es guanyaven la vida rentant la



Ana González Iglesias, rentant a mà al safareig de casa seva, al carrer Coïmbra, el 1963. Arxiu d'Ana González Iglesias.

Leonor de Dios a la cuina de casa seva, preparant una coca per compartir amb les companyes de l'Escola de persones adultes del Carmel. "Ara, als últims anys", en té 90, "aprofito el temps lliure per anar a l'escola d'adults i hi vaig molt contenta de poder fer el que no vaig fer en la meva joventut. Em resulta molt agradable compartir aquestes hores amb professors i alumnes. Com podeu imaginar, sóc la més gran de l'escola". Arxiu de Leonor de Dios.

roba d'altres. Paradoxalment, Horta va ser el poble del pla de la ciutat que més professionals d'aquest sector va concentrar.

Quan les conduccions d'aigua van arribar a les cases, les reduïdes dimensions d'aquestes van fer que els safareigs s'instal·lessin en unes petites habitacions als terrats o bé en el balcons o patis. Més endavant, algunes feines domèstiques es van mecanitzar.

L'aplicació de la tecnologia a l'espai domèstic va ser molt tardana. Els avenços tecnològics, aplicats primer a la indústria i després a hotels i restaurants, van arribar a les cases benestants durant els anys trenta del segle XX, però no va ser fins als anys seixanta que refrigeradors i rentadores van entrar progressivament als habitatges de les classes populars i ho van fer en petit format; és l'anomenada tecnologia en miniatura. Les primeres neveres, abans de les elèctriques, funcionaven

amb gel. Calia anar a comprar-lo cada dia, a la bodega, a la fàbrica de gel, carretejar-lo en galledes, posar-lo a la nevera perquè conservés els aliments i, l'endemà, buidar la nevera de l'aigua del gel que s'havia desfet. A l'endemà es tornava a repetir l'operació. Quan a les cases hi havia criatures de certa edat, eren elles les que traginaven amb el gel. El procés de miniaturització i domesticació de la tecnologia va arribar poc després amb les rentadores de turbina. Calia escalfar l'aigua, omplir la rentadora d'aigua i sabó, buidar la rentadora, tornar-la a omplir d'aigua neta, esbandir la roba i eixugar-la. Tota aquesta corrua d'activitats, tant per a la conservació dels aliments com per a la neteja de la roba, es va simplificar a mesura que els electrodomèstics van anar incorporant activitats que abans es feien manualment. La publicitat, i molt especialment el cinema, va ser un mitjà per estimular la compra d'electrodomèstics amb la promesa d'alliberar la dona de les diverses accions de la vida quotidiana. I, realment, les va simplificar, però hi ha estudis que demostren que l'electrificació i mecanització de l'espai domèstic no va comportar un alliberament d'hores, perquè l'exigència social envers "la perfecció" del treball domèstic va exigir una atenció més acurada a la diversitat d'accions de la vida quotidiana.





## Estratègies per combinar maternitat i supervivència

Montse Crespí Valls, que actualment és la presidenta de l'Associació de Dones Taxonera-Penitents, en casar-se va anar a viure al carrer Arenys, 111, del barri de la Taxonera. Segons explica, la Montse va tenir deu criatures gairebé seguides i sense cap problema, entre els 25 i els 40 anys. Va trobar feina com a cuinera al col·legi Noemí, on podia deixar les seves criatures a la guarderia que havien creat. Mentre les més petites eren a la guarderia les més grans eren al col·legi i dinaven a l'escola on ella preparava el dinar per a tots els infants de l'escola. D'altra banda, la proximitat del col·legi, era al número 75 del mateix carrer, li facilitava els desplaçaments.

Mari Carmen Soriano va trobar suport en les veïnes, sobretot en la Sra. Conxita. Si havia d'anar a comprar, als serveis de salut o a fer gestions, les veïnes es quedaven amb les criatures. També la van ensenyar a cuinar, a estendre la roba, a plegar mitjons, tot un ampli món de coneixements que es transmeten de generació en generació de dones; un conjunt d'habilitats imprescindibles per a la subsistència quotidiana.

Amigues, pares, mares i veïnes es convertien en un element de suport imprescindible per fer possible -en una societat que, en aquells moments, disposava de molt pocs serveis públics o privats que ho facilitessin- la realització de la diversitat d'accions que comporta el treball de cura i domèstic. El que avui en dia coneixem com a estat del benestar, durant molts anys ha estat en mans de les dones i ha estat considerat responsabilitat de les dones. En considerar que el benestar era un tema d'ordre privat que cadascuna havia de resoldre com podia, les institucions públiques

van trobar l'argument perfecte per eximir-se de qualsevol responsabilitat. No ha estat fins fa relativament pocs anys que s'ha reconsiderat el benestar de les persones com un tema social. Primer va ser parcialment assumit des de la manca com a servei social per a casos extrems; en l'actualitat, el moviment feminista, el moviment de dones, vol situar en el centre de les polítiques públiques el benestar com a objectiu polític, com un dret de totes les persones.

## Va de cuines

Aquestes cuines modernes dels anys seixanta - amb aigua corrent, espais per emmagatzemar i endreçar i energies no "brutes" - estaven situades en un cul de sac, aïllades de la resta d'estances i de la resta de persones, ja que les seves reduïdes dimensions no permetien que més d'una persona hi treballés. Malgrat que a la cuina s'hi passen moltes hores i era el centre de treball d'una casa, no li corresponia, en les construccions d'aquell moment, unes dimensions que permetessin que diverses persones treballessin alhora. El model



Cuina de la casa de Roser Oliva, a Cal Tort, al barri de la Clota. D'esquerra a dreta, Roser Puig Oliva, amb el seu fill Max; Teresa Puig Oliva, amb el seu fill Arnau, i Roser Oliva, amb la seva neta Elisenda, 2006.  
Foto: Elisenda Belenguer Mercadé.

Cuina del carrer Dante Alighieri, 127. "La cuina va ser reformada sobre l'any 1962; la novetat eren els armaris metàl·lics, els primers que sortien al mercat d'aquest material. Una altra novetat, els plats de colors, de Duralex, que la meua mare va anar a comprar a Andorra perquè a Barcelona, en aquella època, no n'hi havia", escriu Rosa M. Martín Gracia.  
Arxiu de Rosa M. Martín Gracia.



de cuina de la casa del carrer Dante Alighieri, que apareix en una de les fotografies, és de concepció radicalment diferent de la cuina de la casa de Roser Oliva; les dimensions que té permeten que, a més d'espai per netejar, emmagatzemar i cuinar, hi hagi una taula perquè diverses persones es trobin en un mateix espai fent coses diverses.

Les dimensions de la cuina i la seva localització en la distribució dels espais domèstics parlen del valor social que cada etapa atorga al treball domèstic. A les cases més antigues, les cuines tenien sovint un espai de centralitat i articulaven l'espai domèstic. En les societats preindustrials, el valor del treball domèstic és similar al treball destinat al mercat. En canvi, en la societat indus-

trialitzada, a la qual correspon el tipus d'habitatge del carrer Dante Alighieri, el treball domèstic ha deixat de ser considerat treball. Tal com dèiem al principi, ha deixat de tenir valor social, malgrat ser imprescindible.

La gran paradoxa, com explica Dolores Hayden, és que les dones no poden millorar el seu estatus a l'espai domèstic si no és amb un canvi en la seva posició en la societat. I, alhora, no poden millorar el seu estatut en el mercat de treball remunerat sense que s'alterin les seves responsabilitats domèstiques.

### Més enllà de les façanes

El treball domèstic, però, abasta un camp d'actuació que va més enllà de la llar. La barrera, el mur, la campana de vidre que, des de la revolució industrial i el model d'habitatge burgès volia marcar una separació molt estricta entre l'endins i l'enllà de les façanes, amb la pretesa fal·làcia de convertir l'habitatge en cèl·lules aïllades i autosuficients, mai no ha pogut ser ben bé així. Les dones, que havien de quedar "protegides", "aïllades" i arrecerades de l'exterior per aquesta campana de vidre, no podien restar closes permanentment dins els murs domèstics, ja que, per realitzar les feines que socialment tenien atribuïdes com a "guardadores del foc de la llar", havien de fer "incursions" més enllà de les façanes, més enllà de l'espai domèstic: per anar a comprar, per dur les criatures a l'escola, per acompanyar persones de l'entorn familiar als serveis sanitaris, etc. Això suposava transitar per altres espais -per carrers, places, comerços i espais públics tancats- i establir relacions més enllà de les estrictament familiars.



La tasca social atorgada a les dones dins la unitat familiar s'estenia també a l'escala de veïnes i veïns i, una mica més enllà, al carrer i fins i tot al barri. Aquesta ampliació de l'espai vital venia justificada per obrir camí a la socialització de les criatures; així doncs, i malgrat que mai no es feia explícit, a les dones també s'atorgava una certa responsabilitat en la cohesió social de l'entorn: havien de mantenir els carrers nets quan la neteja municipal no cobria el servei; havien d'organitzar berenars -xocolatades, la majoria de vegades- on es relacionaven persones de diferents edats i sexes, etc. Per tot això van contribuir, de manera poderosa, a crear espais de relació i cohesió social.

L'any 1999, amb motiu del Primer Congrés de Dones de Barcelona, les associacions del districte

Dones del barri preparant la xocolatada de la Festa Major, del barri de Can Baró, 1957, aproximadament.  
Arxiu d'Amèlia Garcia Lescorts.

Xocolatada Can Baró, 1957, aproximadament.  
Arxiu d'Amèlia Garcia Lescorts.



Roser Puig i el seu fill Max a l'hort de casa seva, a Ca la Blanquera, al barri de la Clota, 2006.  
Foto: Elisenda Belenguer i Mercadé.



van presentar, a través de dues representants, Carme Soriano -del Grup de dones del Carmel- i Joana Navarro -del Grup de dones d'Horta-, les aportacions de les dones del districte. Entre altres temes, van plantejar la dificultat de fer compatible la jornada laboral i el treball domèstic i de cura, i denunciaven que aquest no fos reconegut, la qual cosa atribuïen a la divisió sexual del treball que organitza la nostra societat i que provoca la submissió de domini d'un sexe, el masculí, envers l'altre, el femení.



Parada del mercat.  
Carnisseria, 1932.  
Fons Felip Capdevila.  
Arxiu municipal del Districte  
d'Horta-Guinardó.

## TREBALL REMUNERAT

A l'antic municipi d'Horta, les activitats econòmiques que predominaven eren les agrícoles, però ja en el segle XVIII hi ha constància d'una adoberia, Can Fontaner, on realitzaven 3.000 peces de sola, a més d'altres productes, i hi treballaven vint-i-cinc homes i una majordoma per a la direcció.

Les adoberies, doncs, van ser una de les primeres instal·lacions de transformació que es van

localitzar a Horta, i el càrrec de majordomia era ocupat per una dona.

D'altra banda, segons descriu Bernard de Bransi, al *Cuestionario* de Francisco de Zamora, de 1789, al municipi hi havia 140 dones que feien veta, 130 que feien guants i d'altres que rentaven la roba.

Aquesta informació, doncs, permet trencar aquell prejudici de considerar que les dones ens hem incorporat recentment al treball remunerat en diversos sectors. Primer va ser en les activitats

agrícoles; el treball de les dones era imprescindible en els moments de màxima activitat al camp, ja que elles eren les responsables de l'horta i dels animals de corral que hi havia a cada casa, tant per al consum propi com per a l'excedent de la producció, que era comercialitzat. Posteriorment va ser a les manufactures, tal com documentava Bernard de Bransi. I també, és clar, hi havia les bugaderes, les llevadores, les dides, les mestres, les minyones i un llarguíssim etcètera de dones dels classes populars que, amb el pas dels anys i a mesura que el procés d'industrialització es va consolidar, van passar a treballar a les grans indústries, els tallers de confecció, la sanitat, la restauració, la química, el comerç...

És fals el tòpic que som la primera generació de dones que ens hem incorporat al treball remunerat. En primer lloc, perquè entre totes van haver d'assumir les responsabilitats del treball domèstic i de cura. I en segon lloc, perquè moltes van contribuir, amb el treball, remunerat o no, a les economies agrícoles o a les comercials,

Quimeta Bartomeu al taller Maes, situat al passeig de Gràcia. Quimeta treballava a la màquina; les altres companyes eren broadores a mà de pedreria. Anys cinquanta. Arxiu de Quimeta Bartomeu Pastó.



portant la botiga familiar o bé essent empleades d'altri.

Al barri, ens explica Roser Puig, moltes dones treballaven en una fàbrica de tovalloles, com la seva mare Roser Oliva. Primer treballaven com a aprenentes fent anar les bitlles, les màquines de cargolar el fil, i després com a teixidores.

Quimeta Bartomeu, veïna del carrer Xapí d'Horta, explica: "La meua mare va néixer el 1904 i totes les noies de la seva edat anaven a treballar a les fàbriques, a la Xarxa i a la Fabra i Coats, les dues a Sant Andreu. Hi anaven cada dia caminant. La gent a la fàbrica crec que cobrava bé, la gent es guanyava la vida. Els homes treballaven de pedreres i les dones, a la xarxa."

Fins a èpoques relativament recents, moltes dones van arribar al mercat laboral amb poca formació, poc preparades per ocupar llocs millor remunerats. Des del principi del segle XX, algunes mestres alertaven del greu inconvenient que suposava treure les nenes de l'escola. Si els recursos eren migrats, les famílies invertien en la formació dels nens; les nenes, en canvi, havien de col·laborar atenent germanes i germans petits o bé incorporant-se al treball remunerat abans dels 14 anys, malgrat la prohibició de contractar criatures més petites d'aquesta edat.

Amb tot, hi va haver dones a Horta-Guinardó que van accedir a la cultura. Creu Casas és la introductora dels estudis biològics a Catalunya. Va estudiar farmàcia i va obtenir el doctorat amb la tesi *Aportacions a la flora biològica de Catalunya. Molses i hepàtiques del Montseny*, el 1958. Va iniciar la seva tasca docent el 1949 i va ocupar la càtedra de Botànica de la Facultat de Ciències de la Universitat Autònoma de



Foto Pepita Gastó a l'escola de Puigcerdà. Mitjan anys cinquata.  
Arxiu de Pepita Gastó Saenz.

Barcelona, el 1971. Va combinar la seva tasca docent amb la investigació. El seu itinerari residencial per la ciutat de Barcelona es va iniciar al carrer Torelló, 24, d'Horta-Guinardó, on va néixer. La seva tasca va obtenir un ampli reconeixement tant a escala nacional com internacional, i ha estat objecte de diverses distincions: membre per elecció de la Societat d'Échange de Muscinées de France; numerària electa de l'Acadèmia de Farmàcia i diversos premis, entre d'altres, la medalla Narcís Monturiol l'any 1983.

Altres dones sense estudis universitaris van accedir a la creació cultural a través de la literatura i de la música. És el cas de Carme Montoriol i de la seva germana, Aurora Bertrana, a les seves memòries, escriu: "No recordo com ni per mitjà de qui ens havíem fet amigues amb les noies Montoriol. Elles vivien a Horta i també es dedicaven a la música. La Carme tocava el piano i la

Lina, el violí. Els Montoriol eren una família molt interessant, educada i culta; també eren uns enamorats i conreadors de les belles arts. L'Helena i jo anàvem a passar dies sencers a Horta. Ens hi quedàvem a dinar, fèiem música o llargues passejades. Travessàvem la carena de Collserola a peu. Baixàvem fins a Cerdanyola i tornàvem per Sant Cugat amb el tren. Durant molt de temps, les noies Montoriol van ser les úniques amigues".

Carme Montoriol no va ser la primera, però sí l'escriptora que veié representades amb més continuïtat i èxit les seves obres. Alguns crítics es van escandalitzar pels temes que tractava, especialment a *L'huracà* (1935), que versa sobre l'incest entre una mare i el seu fill. Malgrat "l'atreuiment", l'obra fou qualificada com la millor peça de la temporada. També va estrenar i publicar *L'abisme* (1933), *Avarícia* (1936) i *Tempesta esvaïda*. També va escriure novel·la *Teresa o la vida amorosa d'una dona* (1932) i el llibre de relats *Diumenge de juliol* (1936).

La fi de la Guerra Civil va suposar per a Carme Montoriol, i per a totes aquelles altres escriptores de la seva generació que van restar al país, l'exili interior, el silenci.

### Les bugaderes d'Horta

Al carrer Aiguafreda del barri d'Horta, a pocs centenars de metres de la plaça Eivissa, encara es conserven safarejos que recorden l'existència de les bugaderes d'Horta; estan arrengrats davant de cases de planta baixa i primer pis. Es recomana fer el passeig a l'estiu, per passar sota una buguenví·lea que travessa el tros que hi ha entre les cases i els safarejos, avui en dia colgats de plantes.

Bugaderes al safareig del carrer d'en Travi, 1958.  
Arxiu de Jaume Caminal.



La bugada, activitat complexa abans de la mecanització de l'espai domèstic i de l'aparició dels primers enginyers mecànics, ocupava moltes hores. Per aquest motiu, les dones amb recursos econòmics donaven la roba que s'havia de rentar, una activitat que feien altres dones a canvi d'una remuneració.

I són les bugaderes d'Horta les que ja des del segle XVIII van gaudir de més prestigi, i la seva activitat va estar estretament vinculada al creixement del poble, essent una de les activitats més importants de la població que hi vivia.

L'existència de pous i mines amb aigua abundant i espai per deixar assecar la roba va permetre que

moltes dones es guanyessin la vida fent la bugada per a gent de Barcelona.

L'any 1787, Horta té una població de 243 dones i 243 homes. A la mateixa època hi ha 80 empreses de bugaderia instal·lades a la població, activitat que ocupava majoritàriament dones. Amb tot, aquesta no era l'única activitat: també hi havia dones que es dedicaven a teixir lli i algunes altres feien guants per a botigues de Barcelona. Així doncs, moltes dones d'Horta van realitzar una activitat remunerada que havien de compaginar amb la responsabilitat del treball domèstic, atribuït tradicionalment a les dones amb caràcter d'exclusivitat.



Quotidianament, doncs, les dones fan un doble itinerari: el del treball remunerat i el del treball domèstic. Les bugaderes, en concret, tenen un itinerari espacial que les portarà d'Horta a Barcelona i viceversa.

Cada dilluns, les bugaderes arribaven a Barcelona en colla, precedides d'un carro que, de tornada, els duia els sacs de la roba; s'aplegaven vora la catedral on hi havia un hostel que servia, tal com explica Desideri Díez, d'agència de bugaderes i des d'on es distribuïa la roba. Ara bé, les bugaderes d'Horta van recórrer i ocupar altres espais de la ciutat de Barcelona com la plaça de l'Oli; quan aquesta va desaparèixer per l'obertura de Via Laietana, van anar al carrer Capellans. A mesura que la urbanització de l'Eixample de Barcelona va avançar i la ciutat es va anar estenent pel pla, les bugaderes d'Horta també van fer acte de presència, al principi diàriament, i es van concentrar

a la cruïlla dels carrers Roger de Llúria-Consell de Cent, Bruc, entre Consell de Cent i Aragó, i al carrer Diputació, entre Pau Claris i Llúria, on entregaven la roba neta i recollien la bruta.

Bugaderes i safarejos han estat una presència constant en la història d'Horta fins fa molts pocs anys, i el seu trànsit quotidià formava part del ritme de la ciutat, d'una ciutat que sempre ha vist transitar dones i homes pels carrers i les places.

Quima Botey va ser la darrera bugadera del barri. Havia nascut el 1901 i passà tota la vida rentant roba, tal com havia fet la seva mare. En un article aparegut a *Hortavui* el mes de novembre-desembre de 1982, Desideri Díez li va fer una entrevista on explica el complex procés del rentar la roba a mà. Quima Botey explicava: "Un cop disposàvem la roba, començàvem rentant-la amb sabó i després la blanquejàvem; a tal fi, hom

Dues dones al safareig públic del barri de la Clota, Can Morros.

Fons Felip Capdevila. Arxiu Municipal del Districte d'Horta-Guinardó.



la posava en uns cossis. Es cobria la roba de cendra de carbó vegetal col·locada dins uns draps o saquets, s'hi abocava aigua calenta que, filtrada o colada a través de la cendra, es convertia en lleixiu i així quedava blanca la roba del cubell. Faltava encara passar-la per aigua, esbandir-la i, finalment, assecar-la".

Els safarejos, espais ocupats majoritàriament per dones, han estat llocs de treball i també de trobada, de relació, d'intercanvi de coneixements i d'experiències i, sovint, en moments de conflictivitat social, espais de divulgació i d'extensió del conflicte; espais, doncs, d'actuació política.

### Les llevadores

Els coneixements, la pràctica i els sabers sobre la cura del cos han estat en mans de dones des de l'antiguitat més remota. Egípcies, gregues, romanes i les dones de l'alta edat mitjana practicaven la medicina, la cura del cos, molt vinculada en aquell moment al que avui dia es coneix com a medicina preventiva, basada, fonamentalment, en la dieta i les herbes remeieres. Ara bé, a partir de la institucionalització dels estudis de medicina, les dones van quedar al marge dels estudis universitaris; se'ls va prohibir l'accés a la universitat i la pràctica mèdica formal quedà relegada, a poc a poc, en mans dels homes. No obstant això, les dones eren les grans coneixedores del cos femení i van continuar la seva pràctica com a llevadores durant tota l'edat mitjana assistint les dones al part fins fa cinquanta anys. Les dones parien a casa amb l'ajut de les llevadores i només si hi havia complicacions intervenia el cos mèdic. Progressivament, però, el part va tenir un altre escenari, els hospitals, en un procés iniciat al principi del segle XX quan el cos mèdic tendeix a problematitzar, a considerar "malaltia" i, per tant,

a medicalitzar les activitats del cos de les dones. Una d'elles, el part. Fins ben entrada la dècada dels anys cinquanta del segle passat, però, les dones, tal com dèiem, parien a casa i la relació amb les llevadores sovint anava més enllà d'una estricta relació professional. En la memòria popular del districte, encara es conserva el record d'algunes d'aquestes dones que van exercir la professió de llevadores. Una d'elles va ser Teresa Armengol, nascuda a Horta cap al 1840 (?) i que va ser coneguda amb el sobrenom de la "Llevadora d'Horta", amb majúscula. S'inicià en l'ofici des de molt jove, fent d'ajudant de part, i, a través de la pràctica continuada, va adquirir un gran coneixement. Amb tot, però, el poc reconeixement d'aquesta pràctica, exclusivament en mans de dones -ja que eren elles les grans coneixedores del cos femení- va fer que completés els seus ingressos treballant com a mocadera i cuinera en cases particulars.

Teresa Armengol es va casar i va tenir tres criatures, un dels quals, Josep Fumado Armengol, juntament amb la seva dona, Francesca Xarau Giol, i la seva filla Pepita, van ser propietaris d'El Barato, establiment situat a la plaça Eivissa.

Una de les altres llevadores de les quals se serva el record és Juliàna Buceno. Nascuda a Terol el 1894, va arribar a Barcelona als 21 anys i, en casar-se, va passar a residir al carrer Xapí, 49, 1-1, on va viure trenta anys fent de llevadora. Mestra de formació, va desenvolupar tota la seva vida professional com a llevadora a Horta, ajudant a portar al món mig barri, i va ser presidenta del Col·legi de Llevadores de Barcelona.

La seva activitat professional la va fer sempre amb les dones d'Horta, Carmel, Guineueta i Sant

Anna González fent de mainadera. Any 1955.  
Arxiu d'Anna González Iglesias.

Genís, tot i que també assistia parteres de les torres del carrer Campoamor i, quan ajudava a parir dones humils, es preocupava no solament per la criatura, sinó també per l'alimentació i la recuperació de la mare i, en molts casos, no els cobrava els honoraris. La seva jove, Rosa Mercader, va continuar la tradició professional instaurada per Juliana Buceno.

### De mainaderes

Un com parides les criatures, calia cuidar-les, alimentar-les, educar-les... Tornem a les 123 activitats de Montserrat Roig, a les criatures, marits i altres persones de l'entorn familiar. Les dones amb més recursos econòmics van contractar altres dones per fer aquestes feines. Mainaderes, cuineres, planxadores i un llarg etcètera de dones que van fer del treball domèstic la seva professió, la seva trajectòria professional. Aquesta -dit en paraules actuals- veta ocupacional va quedar reservada exclusivament a les dones; només els majordoms i els

Anna González fent de mainadera a una casa del carrer Amigó. Any 1956.  
Arxiu d'Anna González Iglesias.



xofers, quan hi va haver cotxes, eren homes i tenien un sou més alt. En canvi, a l'època medieval, homes i dones feien les tasques domèstiques, però en la majoria de casos la seva condició era la d'esclaus, sense eufemismes, eren comprats i traspassats com una mercaderia més.

El vestit a ratlles de la primera de les fotografies indica que Anna González treballava de mainadera i que tenia una remuneració per aquesta feina. En l'altra fotografia, sense uniforme, sosté una altra criatura. Era seva, era d'algú altre, cobrava en ambdós casos? El dubte, entre una imatge i l'altra, ens desvetlla una de les característiques del treball domèstic: quan va destinat a altri, té remuneració; quan va destinat a les persones del grup familiar, no. Per tant, la remuneració no té res a veure amb el tipus de treball -és el mateix en els dos casos: cuidar la criatura-, sinó amb la destinació final. En el primer cas, si té cura de la criatura d'algú altre i és un treball declarat, pot comportar, a més del jornal, el reconeixement social i els drets i les prestacions socials. Cal dir que maina-

Ana Cabello Gálvez i un grup de companyes al monument a Colom, empleades com a treballadores domèstiques amb les quals va fer el viatge des del seu poble a Barcelona, 1955.

Arxíu d'Ana Cabello Gálvez.

deres, cuineres i totes aquelles especialitats incloses en la categoria de servei domèstic formen part d'un sector molt desregulat, on gran part de les dones que hi treballen no tenen contracte, ni estan donades d'alta de la Seguretat Social. Algunes restes d'aquell imaginari medieval en què les persones que exercien aquest ofici eren esclaus encara perduraven, fins i tot, dins la mateixa administració pública. La Llei de relacions laborals de 1976 -sí, de 1976- encara no tenia en compte ni regulava les "empleadas del hogar", malgrat que el 1973 hi va haver un nucli de treballadores i treballadors del sector que van exigir-ne la regulació. Encara al començament de 1973, les jornades eren de 54 hores setmanals, amb un sou de 3.000 pessetes. Recordem que la jornada de 8 hores va ser una reivindicació històrica del moviment obrer i que, en principi, ja estava acceptada per la legislació. En aquell moviment de 1973, es reclamava reduir el nombre d'hores a 40. La desregularització del sector va perpetuar els criteris de màxima rendibilitat imposats pels contractadors, amb baixos jornals i jornades extenuants, alhora que deixaven sense cobertura, sense prestacions socials, les persones que s'hi dedicaven, dones en la seva gran majoria.

De les condicions en què les dones realitzaven el treball domèstic, en parla l'Anna González, que pertany a la Vocalia de Sanitat de l'Associació de Veïns d'Horta. Quan el 1950 ella i la seva germana van arribar de Cantàbria després que el règim franquista els espoliés el negoci familiar, van entrar a treballar en una fàbrica de sabates de pell, al carrer Fàtima. L'empresa, però, va tancar tan sols un any després que s'hi incorporessin. El propietari va desaparèixer de cop i aleshores va treballar de criada i de mainadera en una casa de la Bonanova: "Feia de tot, cuinava, portava les



criatures de passeig. Cobrava trenta duros al mes. Malgrat que em vaig sentir ben tractada, era molt dur i humiliant, ja que no tenies vida pròpia. Jo tenia 15 anys i no em deixaven anar a veure la meva mare. Els caps de setmana, m'havia de quedar amb les criatures". Més endavant, però, els fills de la mateixa família van cridar-la per oferir-li el primer treball plenament legal, la qual cosa li ha servit per poder cobrar la jubilació necessària, no com ha passat a altres dones de la seva època.

Ana Cabello, en arribar a Barcelona, va treballar de minyona. Així és com recorda la seva arribada a la ciutat:

"Vaig arribar a Barcelona, el 4 de maig de 1955 a fi de treballar de minyona en una casa situada a Mas Falcó, a prop del pont de Vallcarca. A causa de les meves condicions, els amos de la casa van

Amèlia Garcia Lescorts al balcó de casa, cosint. 1951-1952. Fins a èpoques relativament recents, cosir era matèria obligada als estudis. *Arxiu d'Amèlia Garcia Lescorts.*

enviar-me diners per tal que pogués pagar el bitllet de tren. Durant el viatge, van acompanyar-me quatre noies que també havien estat contractades de minyones a altres cases de la ciutat. Havies de portar una carta de treball; si no, quan arribaves a l'estació de França, et feien tornar o et portaven presa al castell de Montjuïc, com li va passar a una d'elles. Les cinc ens trobàvem cada dijous a la Rambla, com podeu veure a la fotografia que adjunto. Més tard, els meus pares i els meus germans van decidir deixar el poble per fer una nova vida a Barcelona. Els meus pares vivien al carrer Fastenrat, en una casa que era propietat dels senyors per a qui treballava la meva germana Rosalia. A aquesta li va tocar una travessa i va comprar la casa per vendre-la i guanyar uns diners que l'ajudessin a comprar uns pisos al mateix carrer. En aquests moments, ja porto cinquanta anys a Barcelona durant els quals m'he casat i he tingut quatre fills meravellosos".

Ana Cabello va ser la primera persona de la seva família que va emigrar de Sevilla a Barcelona. Posteriorment ho va fer la seva mare, el seu pare i els germans. Ella, com moltes altres dones, van iniciar el camí de l'emigració com a estratègia per millorar les condicions de vida.

### De la manufactura a la indústria

De la tradició de la manufactura de la pell a Horta i de la capacitat emprenedora d'algunes dones, en parla Lourdes Clanchet i Zaragoza, descendent dels propietaris de la fàbrica de pells del carrer Fontanet, a la revista *Els Lluïsos d'Horta*, l'octubre del 2002:

"Les primeres pells assaonades d'Horta es van fer a Sant Tomàs, 12, al safareig de casa, al final del 1800. La besàvia, dona de gran empena, va fer les



primeres proves d'adobatge i blanquejat de pells i va induir els fills a ficar-se en aquest negoci i llogar l'edifici del carrer Fontanet per establir-hi la fàbrica."

Seguint el fil de la manufactura al districte i la industrialització de la ciutat de Barcelona, hegemònica en el tèxtil, fins a la segona meitat del segle XX cal parlar de la incorporació de les dones com a mà d'obra assalariada al sector industrial.

Rosa Galobardes era originària de Sant Llorenç de Morunys. Des dels onze anys va treballar en

Rosa Galobardes Alsina fent anar el teler a la fàbrica de teixits de cintes on treballava des dels onze anys, a Manresa. *Arxiu de Rosa Galobardes Alsina.*



una fàbrica de teixits de cintes a Manresa. Era la immediata postguerra. Malgrat la reglamentació laboral que prohibia el treball de les criatures això no va ser, en molts casos, cap impediment perquè els empresaris les contractessin. El jornal depenia del que produïes; així, com més metres de cinta feia, més cobrava i ajudava les seves companyes, amb una regla de tres, a calcular la setmanada.

Explica com, des de jove, la misèria que veia al seu entorn li van provocar preguntes a les quals, com a catequista i membre d'Acció Catòlica, no trobava resposta. "La imatge d'una família que vaig conèixer, que vivia en un soterrani fosc i humit, amb tres criatures -una d'elles acabada de néixer-, va ser el meu final de catequista i d'Acció

Catòlica. Poc després, vaig connectar amb l'HOAC, inspirada en la filosofia marxista i cristiana i, amb aquest bagatge, vaig comprovar que el sindicat vertical no em podia donar res". Aquelles regles de tres que feien amb les companyes van servir per comprovar que la "setmanada" no era la que pertocava. Ho van denunciar al sindicat, però no els van fer cas. L'endemà, un dels propietaris de la fàbrica va anar a buscar-la al seu teler. "Vaig arribar a dir-li que aviat se'ls acabaria de fer tants i tants diners, perquè el món obrer seria aviat el que manaria. Ell em va fer moltes preguntes i jo les contestava inspirada per la filosofia comunista-cristiana".

Quan es va casar, el 1959, va deixar la feina i els empresaris de la fàbrica només li van regalar una

Quimeta Bartomeu amb les companyes de l'empresa Luguel. Als setze anys va entrar a treballar com a aprendenta a la casa de modes d'Asunción Bastida; després va passar a Maes i, posteriorment, a Lugel. Brodaven per a les cases d'alta costura: Pertegaz, Pedro Rodríguez, Santa Eulàlia... 1960-1962, aproximadament. *Arxiu Quimeta Bartomeu Pastó.*



Lidia Lupon Royo, amb les companyes de la fàbrica de gènere de punt Juan Fábregas Soler, SA, del carrer Diputació-Marina, on treballava. Lidia Lupon va entrar a treballar als setze anys. Les seves germanes també hi treballaven. Era talladora i cobrava a preu fet. 1947. *Foto: A. Güell. Arxiu de Lidia Lupon Royo.*



manta. Temps després, "vaig sentir que era molt indignant que el marit em mantingués. Vaig descobrir, per experiència i pel contacte amb altres dones, que en casar-te vas perdent la llibertat i els drets de ser persona. Enyorava el món obrer, l'enyorava". La seva capacitat emprenedora la va portar a fundar, el 1966, el Centre de Cultura Popular Montserrat al barri del Guinardó, del qual parlarem més endavant, i, anys després, es va posar a treballar d'auxiliar d'infermera a l'hospital de la Vall d'Hebron, on va estar-hi setze anys.

L'accés de les dones al treball remunerat durant al franquisme va establir diverses limitacions i dis-



*Fiesta de las Modistillas*

Aprentes de "modistillas" el dia de la patrona, Santa Llúcia. 1948. Lidia Lupon amb les companyes de l'acadèmia de Corte y Confección.

Foto: Basrobert.

Arxiu de Lidia Lupon Royo.

Novedades Amelia, merceria de la família d'Amèlia Garcia Lescorts, al barri de Can Baró. Amèlia és la primera començant per la dreta; Manoli era una amiga i Loli, la dependenta. 1957-1958.

Arxiu d'Amèlia Garcia Lescorts.

criminacions. El Fuero del Trabajo deia: "L'Estat es compromet a exercir una acció constant i efectiva en defensa del treballador... Prohibirà especialment el treball nocturn de les dones i dels infants, regularà el treball a domicili i alliberarà la dona casada del taller i de la fàbrica". Aquesta orientació del règim franquista va fer que moltes empreses, en les seves reglamentacions laborals, fixessin les excedències forçoses per matrimoni.

Amb aquesta declaració d'intencions, l'Estat posava límits a la permanència de les dones en el mercat laboral reglat si es casaven, i les condemnava a passar a treballar en un mercat clandestí, desregularitzat que, a més a més, no atorgava cap dret social ni prestació, perquè els drets socials i les prestacions sempre han estat vinculades no a l'individu sinó a les persones amb un treball remunerat reglat.

Teresa Rossell va començar a treballar als 14 anys i "l'any 1961 vaig deixar de treballar per casar-me i cuidar els meus quatre fills". Quan van ser més grans, vaig tornar a treballar fent assegurances "a porta freda", és a dir, picant portes. Després vaig estar un temps en una guarderia i d'administrativa per a un senyor del barri i, més tard, per a una mútua d'accidents de treball fins que em vaig jubilar als 64 anys.

Expulsades del món laboral reglat, la mobilitat de les dones en feines diverses sovint es fa pensant en les necessitats familiars per continuar tenint cura de la casa. Hi ha hagut una supeditació en les trajectòries laborals de les dones a la maternitat en el més ampli sentit de la paraula.

Carme Herrera, nascuda al Poble Nou i veïna de Montbau, va treballar en un banc: "recordo que no podia dirigir-me als clients en català". Quan es va casar, li van donar un dot i va deixar de treballar, però temps després va tornar, aquest cop a la parada de llegums del seu marit al mercat de Sant Antoni. Del perquè de la reincorporació a un treball, en aquest cas a la parada que regentava el marit, Carme Herrera explica





Aroma a la merceria  
d'Hostafranes on treballava.  
Any 1953.  
Foto: Fotofilm Carbó. Arxiu  
d'Aroma Casao Cubel.



que ho va fer "per acabar de pagar l'amortització de la hipoteca del pis".

El jornal de les dones ha estat vist com a subsidiari del del marit. Quan existia marit i aquest tenia una feina remunerada, en molts casos ha pagat les hipoteques; en d'altres, els estudis de les criatures. Per tant, aquest jornal considerat "subsidiari"

Maria Àngels Martín Gracia i  
una dependenta a la perfumeria  
merceria Solanas, 1967.  
Arxiu de Rosa Maria Martín  
Gracia.



va permetre millorar les condicions de vida i de formació de molts sectors de les classes mitjanes i baixes a la postguerra i també durant l'etapa "desarrollista".

Durant la postguerra, van empitjorar les condicions de vida per a àmplies capes de població: els jornals eren més baixos que durant els anys republicans, escassejaven els productes de primera alimentació i, consegüentment, es va implantar el racionament. Aquesta situació va fer inviable que els col·lectius familiars poguessin subsistir únicament amb el jornal del "cap de casa". Per subsistir, calia comptar amb el jornal de les dones i de les persones joves -com més aviat millor- del grup familiar.

Moltes noies adolescents van abandonar els estudis primaris abans dels 14 anys, i es van incorporar a fàbriques i tallers, malgrat la prohibició de contractació de menors. Quan apareixien els inspectors de treball, cortines, bobines... es convertien en amagatalls de les aprenentes.

En el moment del casament, l'Estat, ja ho hem dit, desincentivava la permanència de les dones al treball remunerat reglat, i relegava la dona a la tutela marital a través de la Llei de contracte de treball de 1961. Aquesta llei especificava que les dones casades podien contraure prestació dels seus serveis sempre que comptessin amb l'autorització del marit. Però el marit no solament era qui autoritzava o no el treball remunerat de la dona, sinó que també podia apropiar-se íntegrament del seu jornal.

La mateixa llei prohibia l'accés de les dones als cossos militars armats i a l'administració de justícia en els càrrecs de magistrat, jutge o fiscal, llevat de la jurisdicció del Tribunal de Menors.

No va ser fins al 1963 que moltes empreses van anul·lar les excedències forçoses.

Dolors Hernández Flores, a la central telefònica d'Olesa, anys seixanta. Arxiu de Dolors Hernández Flores.



Dolors Hernández va anar poc a l'escola, ja que mentre la seva germana gran i la seva mare anaven a treballar, ella havia de cuidar la germana petita. Als tretze anys, quan vivia a Olesa, va començar a treballar en un taller de confecció i ajudava la seva mare de modista. A la nit, assistia a una escola. Als 15 anys, va començar a treballar en un taller de gènere de punt. "A les noies de 15 i 16 anys ens feien fer de model lluint els nous jerses en una exhibició per als majoristes. No ens pagaven aquestes hores extres". Quan en tenia 18, va trobar feina a la Companyia Telefònica, però el sou era tan baix que va continuar al taller. La seva jornada laboral es repartia en aquestes franges horàries: de 8 a 15 hores a Telefònica, i de 17 a 22 hores al taller. Oficialment no pertanyien a la Companyia Telefònica, eren subcontractades: "teníem les obligacions dels treballadors reglats,

però no els drets". El 1969, en casar-se i anar a viure a Barcelona, va fer gestions perquè Telefònica la traslladés, però no ho va aconseguir. "Vaig deixar tota feina per cuidar les criatures."

La participació de les dones en el mercat laboral va anar *in crescendo* durant el franquisme i, després, amb la democràcia, dones i homes van viure conflictes en la manera de resoldre el treball domèstic, donada la inadequació o la manca de serveis comunitaris que permetessin fer possible, sense esgarips, que les dones s'incorporessin al treball remunerat. D'altra banda, va ser aquesta participació de les dones en el mercat laboral la que va contribuir a crear nous espais, noves tipologies urbanes que acollien nous serveis, desconeguts fins al moment. En la geografia de barris i ciutats, van començar a aparèixer nous

espais per acollir criatures petites; també van aparèixer les guarderies, els centres de dia i les residències per a les persones grans.

Han estat les dones principalment les que han forçat la reorganització del treball domèstic impel·lides per la necessitat de poder compaginar el treball remunerat i el treball social de cura de les persones de l'entorn familiar. Elles han fet una anàlisi dels seus barris amb consciència crítica i exigiran que la col·lectivitat, les institucions públiques, prenguin la responsabilitat de crear les infraestructures per tal d'alleugerir i realitzar amb condicions el treball social que, repetim-ho, comporta el treball domèstic. I és un treball social, perquè la societat, sense el treball de reproducció, sense el treball domèstic i de cura,

no existiria. Elles van fer una crida als arquitectes per desenvolupar una nova tipologia de casa i als planificadors, per crear barris habitables, no solament habitatges. Van demanar i exigir la creació de serveis de proximitat, forçant a un replantejament del model de ciutat.

La incorporació de les dones al treball remunerat assalariat, en fàbriques, tallers, comerços i despatxos, en sectors com la sanitat, l'ensenyament i un llarg etcètera, suposarà la transferència de serveis domèstics de la llar a l'esfera pública, la qual cosa genera canvis en les estructures urbanes. Es creen noves funcions i formes urbanes. Les noves relacions de gènere suposen la creació de nous espais urbans: guarderies, institucions de cura de persones grans i establiments de menjar.

Carmen Bujanda Iduerri  
treballant de cuinera a l'escola  
Baloo, de Montbau, el 1970.  
Arxiu de Carmen Bujanda  
Iduerri.





M. Carmen Soriano Gil i d'altres companyes de feina, passejant per la gespa de la fàbrica Miniwat, a la Zona Franca.

Arxiu M. Carmen Soriano Gil.

Carmen Bujanda Idiberri, nascuda a Abaigar (Navarra), va arribar a Barcelona als anys cinquanta i entrà com a cuinera a casa dels Bultó -els qui van morir per un atemptat. Va treballar-hi fins que es va casar i va tenir criatures. Un fet inesperat, la mort sobtada del seu marit, que treballava a la Bultaco i no estava assegurat, va fer que tornés a una feina remunerada i ho va fer a l'Escola Baloo com a cuinera. Hi ha estat treballant durant 28 anys.

L'accés de les dones al treball remunerat en molts casos va estar limitat per la localització distant entre habitatges i espais de treball remunerat. La deficient infraestructura de la xarxa de transport públic dificultava encara més l'accessibilitat al món laboral. I, en cas que hi hagués un cotxe o una moto a casa, aquest era utilitzat, gairebé sempre, per l'home.

Mari Carmen Soriano es desplaçava diàriament a la fàbrica Lámparas Z, a la vora de la plaça

d'Espanya, però, després, 500 treballadores i treballadors van ser traslladats a la nova factoria que l'empresa havia construït a la Zona Franca. La dificultat d'accés amb transport públic des de molts barris de la ciutat fins als nous polígons industrials va fer que esclatés el primer conflicte a l'empresa, que havia disposat només d'un autocar per transportar-los fins a la nova factoria, la qual cosa va resultar absolutament insuficient. "Cada dia arribàvem tard i a vegades havíem d'agafar taxis entre quatre. Per això, vam demanar que posesin més autocars i, com que no ho feien, un dia vam decidir anar totes juntes caminant; al cap de 10 minuts va venir la policia i ens va dispersar. Era el 1962. La majoria érem dones, perquè molts homes ja tenien cotxe".

De la discriminació laboral que patien les dones, Mari Carmen Soriano diu: "En aquell temps, la dona al treball estava molt poc valorada; solament érem aprenentes i podíem arribar a ser operàries, que era un grau més. A l'empresa, el 80% érem dones, però els càrrecs els ocupaven els homes, que eren caps mecànics, controladors i encarregats, tot i que quan hi havia un petit problema havien d'acudir a les operàries, que ens sabien més que els mateixos caps. El sou era un 30% inferior. Treballava dotze hores diàries. El sou el donava a la meva mare, i les hores extres me les quedava per a les meves despeses de roba, perruqueria i sortides amb les meves amigues."

La revista *Vindicación Feminista* publicava, el dia 1 de febrer de 1978, un article on denunciava que la direcció de l'empresa Lámparas Z només admetia dones d'alçada mínima d'un metro cinquanta d'estatura. L'article, fet a partir de l'entrevista amb tres dones sindicalistes de l'empresa, posava al descobert els horaris esgotadors: de 7 i 10 del matí fins a les 5 de la tarda, sense

Pilar Camp Tresfi amb les seves companyes del laboratori farmacèutic. Aquesta feina li va despertar la il·lusió per dedicar-se a l'assistència sanitària. Any 1960-1961. Arxiu de Pilar Camp Tresfi.



descans per a l'esmorzar, ja que ho descomptaven, i 50 minuts per al dinar. D'altra banda, les dones no tenien accés a les categories laborals d'especialistes. El màxim a què podien ascendir era a oficiala tercera. "La majoria d'obrers i obres pateixen lesions gravíssimes del sistema nerviós, desviacions de columna i pèrdua gradual de la vista, perquè estan obligades a muntar peces electròniques diminutes a un ritme boig".

Les treballadores de Lámparas Z van protagonitzar, des de l'any 1968, diverses vagues amb motiu de les negociacions del conveni.

Lámparas Z era una multinacional instal·lada a Catalunya des de feia molts anys. Durant la

Guerra Civil, les dones van fer-se càrrec de la producció i manifestaven, el 1937, a la revista *Companya*: "Nosaltres fem pràctiques d'electricistes, però a més unes quantes volem arribar a tenir el títol d'electricista. Si ens diuen que les dones tenim els mateixos drets que els homes, també volem que se'ns faciliti la manera d'arribar a tenir els mateixos títols". Tot això perquè, un cop acabada la guerra, les dones quedessin relegades a les categories professionals més baixes amb menys remuneració.

D'aquesta discriminació laboral, en parlen dones d'altres sectors. Tònia Latorre és infermera i treballa a l'equip de Salut Comunitària d'Horta-Guinardó. Tònia descriu i analitza les

Tònia Latorre Domingo, infermera, al laboratori de microbiologia de l'Hospital del Mar, on treballava com a supervisora. 1988-1989. Arxiu de Tònia Latorre Domingo.



causes de la discriminació laboral i de com aquelles professions que estan ocupades majoritàriament per dones són les menys remunerades: "El baix reconeixement social i econòmic que històricament té la infermera en el nostre país és degut al fet que fins ara ha estat una carrera majoritàriament de dones. Recordo que quan estudiava i feia les pràctiques de primer a l'antic Hospital del Sagrat Cor, els infermers homes es deien practicants. Avui dia és difícil d'entendre, però les coses eren així. Infermeria estava i està sempre per i amb la persona malalta o sana, tenint cura com a professionals de les seves necessitats; com a professional dona, aportem la intel·ligència, la comprensió, l'amor, la percepció, la intuïció, el respecte".

---

## Espai polític

En els moments de canvi, les dones han volgut participar en la construcció de la nova societat, en la construcció democràtica.

L'accés i el control dels recursos ha estat diferent entre homes i dones, tant pel que fa a recursos familiars com a recursos econòmics, socials, i polítics, a la informació i també al temps que han incidit en l'allunyament de les dones dels espais on es prenen les decisions.

Accedir als recursos, redistribuir-los pel territori, ha estat una de les actuacions dels grups de dones que, des dels barris, clamaven per la millora de la qualitat de vida personal i col·lectiva.

Quan es van albirar canvis cap a una nova societat, cap a una societat més democràtica, les dones van postular que la perspectiva de les dones s'havia d'incorporar amb caràcter de centralitat i no de subsidiarietat o, si no, el canvi no seria tal. Les dones han postulat amb insistència, en la història més recent d'aquesta ciutat, d'aquesta societat, una negociació en la relació entre els dos sexes per tal d'atorgar altres significats a les experiències i pràctiques femenines.

Les dones del districte han creat discurs i opinió, tot contribuint a fer d'allò personal un tema polític, i han col·locat en les agendes polítiques no solament la relació entre els sexes, sinó que també han insistit a fer de la vida quotidiana l'eix de les polítiques públiques. La creativitat de les dones per generar unes accions i uns discursos propis ha estat enorme. Han volgut dir des d'elles mateixes per deixar de ser dites, i han elaborat estratègies, pactes i aliances que permetessin permeabilitzar la societat en totes les seves estructures socials i polítiques que el personal és polític.

La lluita política no podia anar desvinculada de la lluita ideològica necessària per desarrelar les bases del sistema autoritari i patriarcal.

### Dret al propi cos

"De seguida que em vaig casar vaig quedar embarassada, 9 mesos justos, perquè aleshores les dones no sabíem res i ens quedàvem embarassades el dia de casar-nos", deia Ana González. No sabien res, però hi havia un imaginari col·lectiu que fomentava la maternitat. La Guerra Civil feia poc que havia acabat i els efectes causats per les persones mortes i emigrades, causà una minva de població, futurs productors i productores en terminologia del règim.

Amb tot, però, malgrat "no saber res", de mica en mica van aprendre i van practicar mitjans de control de natalitat, ja que, en molts casos, la mitjana de criatures eren dos en trajectòries matrimonials continuades.

La legislació penalitzava no solament la pràctica de l'anticoncepció, sinó també la informació. Les dones reclamaven informació i demanaven que es fes, des de centres específics, els anomenats centres de planificació familiars, coneguts popularment com a "centres de planning", que depenguessin de la Seguretat Social, que facilitessin, a més d'informació, assistència mèdica especialitzada. Es volia que aquests espais s'ubiquessin en espais diferents dels centres d'assistència primària per tal de garantir una certa confidencialitat. El control de la natalitat per part de les dones, en la mentalitat hegemònica dominant, s'associava a "llibertat" - en els millors dels casos-; en la gran majoria, a "llibertinatge" sexual. La reivindicació del dret al



A la pancarta podem llegir: "Per una cultura alliberadora. Centre de Planificació Familiar". Era una taula del Centre de Cultura Popular Montserrat, 1979. Arxiu de Rosa Galobardes Alsina.



propi cos de les dones és un dels temes que més resistències va crear i encara, a hores d'ara, crea.

El moviment de dones, en canvi, el va considerar com un dret fonamental, sense restriccions legals de cap tipus i va plantejar-ho com un dels temes que calia preveure en la construcció de la nova societat democràtica postfranquista. Es va recuperar la memòria d'aquell decret d'interrupció eugènic de l'embaràs, aprovat pel Parlament de Catalunya durant la II República, que reconeixia el dret a l'avortament lliure i gratuït en la dècada dels anys trenta.

Es van organitzar campanyes per a la supressió de l'article 416 del Codi penal, vigent encara durant la transició; es reivindicà la creació de centres apropiats subvencionats per la Seguretat Social i la investigació sobre nous mètodes anticonceptius, tant per a l'home com per a la dona, amb l'objectiu de permetre a la dona tenir un control sobre la maternitat, proporcionar la llibertat de prendre iniciatives en les relacions sexuals i de viure el seu propi plaer sexual. S'incidí, de manera contundent, en la necessitat de separar la sexualitat de la procreació.

Això suposava un canvi radical de les relacions sexuals, afectives i, especialment, ajudava a dis-

cernir allò que sempre s'havia volgut mantenir unit: sexualitat i procreació. Aquest discerniment escindia, esberlava, un dels principis de l'ordre patriarcal: que la sexualitat de la dona tenia una única finalitat, la procreació.

El mes de maig de 1976, van tenir lloc les Primeres Jornades Catalanes de la Dona. En aquelles jornades, de tots temes tractats, la sexualitat va ser el que va comptar amb més comunicacions. Era un tema prioritari, no solament per establir un nou contracte social que també tingués present la relació sexual entre els sexes, sinó per definir el paper de les dones en la societat, tot evidenciant les bases ideològiques que sostenien una sexualitat vinculada, només, a la reproducció. La tradició judeocristiana restringia la sexualitat a la procreació, el liberalisme privatitzava totes les relacions i les individualitzava, el feixisme plantejava la maternitat com a contrària de sexualitat.

En aquest context, l'Associació de Dones del Turó de la Peira van presentar a les Jornades Catalanes de la Dona, celebrades al Paraninfo de la Universitat de Barcelona i que aplegava dones procedents de diverses ideologies i ocupació, un comunicat on denunciava la situació de repressió sexual que vivien i explicitava:

"Actualment està prohibida la divulgació i venda de tots els mitjans anticonceptius, i això porta com a conseqüència la repressió de la nostra sexualitat, perquè la por i l'obsessió de quedar embarassades moltes vegades no permet aconseguir la plenitud en aquest terreny; en canvi, l'home sí que pot gaudir-ne lliurement."

La por; aquest és el record que moltes dones expressen en parlar d'aquells anys: por de que-

dar-se embarassades, por de la detenció política, por de... Vèncer les pors ha estat un procés individual, col·lectiu i un procés polític. Fomentar la por ha estat un dels instruments més útils de dominació, d'exclusió, de fer-nos sentir en els marges desproveïdes de capacitat decisòria. La por paralitza.

Por que, combinada amb la ignorància per la manca d'una autèntica i lliure informació sexual, va fer viure, massa sovint, la sexualitat a les dones de manera no plaent, traumàtica.

Per aquests motius, les dones del Turó de la Peira reivindicaven: "Dret al control de la natalitat, dret al nostre propi cos, dret a una sexualitat sana, dret a una informació i educació sexual per a tots, lliures de prejudicis i tabús."

I continuaven: "La funció de la dona a la nostra societat és la d'esposa i mare, negant-nos el dret a conèixer i gaudir del nostre propi cos, així com a tota realització com a persones."

Des de les vocalies de dones, es van promoure reunions i xerrades sobre sexualitat, sobre com evitar l'embaràs... La reivindicació d'un centre de planificació familiar al barri va ser tot un èxit: l'any 1979 se'n va aconseguir un a Torre Llobeta. Torre Llobeta, a més de la informació, assessorament i assistència sanitària, nou anys després de la seva posada en marxa va iniciar un projecte pilot anomenat Diana, en què es reservava una tarda a la setmana per atendre exclusivament els joves. L'èxit va ser total: més de 500 persones, majoritàriament noies, van acudir en poc temps al centre. També es va obrir una línia d'atenció telefònica. Més endavant aquest centre es va traslladar a la plaça Santes Creus i, en el moment en què fou traslladat a l'interior del centre d'aten-

ció primària (CAP), al carrer Lisboa, els grups de dones van insistir que es mantinguessin les mateixes condicions d'assistència sanitària que tenia abans.

### Violència contra les dones

La Vocalia de Dones de l'Associació de Veïns del barri d'Horta va promoure un estudi sobre la distribució quotidiana del temps i, en un dels apartats, van abordar els maltractaments a partir d'una enquesta. Les preguntes sobre violència no eren directes, sinó que plantejaven quina creien que era l'extensió dels maltractaments i el grau d'intervenció que hauria de tenir l'Estat. Del total de respostes, un 23,1% contestava que eren freqüents; un 42,8%, poc freqüents, i un 34,1% no contestava. Respecte a la segona qüestió sobre si l'Estat i les lleis haurien d'intervenir més per evitar i sancionar els maltractaments, un 85% contestava afirmativament. Aquesta enquesta, a més de visibilitzar un greu problema, el de la violència contra les dones, aportava un altre element. Les respostes de les dones amb estudis universitaris eren les que consideraven, majoritàriament, que els maltractaments eren habituals. Amb això, no podem concloure que les universitàries patissin més violència, sinó tan sols que eren les que demostraven tenir menys tolerància amb l'agressió, és a dir, que un comportament que elles consideraven violent per a d'altres dones no ho era. Universitàries o no, les dones, progressivament, anaven tenint menys tolerància amb les relacions violentes i allò de "el meu marit em pega el que és normal", cada vegada era considerat més anormal.

En un primer moment, associacions i vocalies van donar suport a les dones agredides que hi acudien. Rosa M. Graells, presidenta de

l'Associació de Veïns d'Horta, explica: "arribàvem a ajudar una dona a canviar el pany de casa en casos d'agressió".

Les dones de diversos col·lectius i també de les vocalies de dones van exigir un tractament social de la violència contra les dones, des de la complexitat i de manera integral. No solament quan s'havia produït l'agressió, sinó abans, actuant de manera preventiva, i posteriorment, donant suport a les dones en el seu procés d'integració social i econòmica. Des de les entitats, es va exigir el compromís de les administracions públiques per tal de crear legislació i serveis que garantissin la seguretat i recuperació de les dones.

El 1982, es creà al Guinardó el Centre d'Informació i d'Urgència per a la Dona, que va néixer per donar atenció a les dones maltractades físicament o psíquicament, promogut pel Grup Alba i l'Àmbit de la Dona dels Serveis Socials de l'Ajuntament de Barcelona, que hi va donar suport. El centre oferia informació jurídica i asses-

Logotip del Centre d'Informació i Urgència per a la Dona. Revista Ronda del Guinardó, maig de 1985. Arxiu municipal del Districte d'Horta-Guinardó.





Dones de la Comissió mixta negociadora per a la creació dels centres municipals de planificació familiar a Barcelona i les treballadores del centre pilot de planificació familiar Torre Llobeta en la celebració del desè aniversari de la seva creació. Centre de Serveis personals de Santes Creus. 1989.

*Arxiu de Mariló Joya.*

sorament. L'atenció era totalment gratuïta i, a més d'informar les dones sobre els seus drets i oferir els recursos necessaris per superar aquestes situacions, volien conscienciar l'opinió pública en general de la violència existent dins les llars, i clamaven per la creació d'uns refugis per acollir dones que vivien situacions de violència, tant de Barcelona com de Catalunya. En aquells anys, ni a Barcelona ni tampoc a Catalunya, no hi havia cap casa d'acollida per a dones maltractades. No va ser fins a l'any 1985 quan es va obrir la primera casa d'acollida per a dones maltractades a Barcelona, al barri del Raval, en concret al carrer de Valldonzella.

El 2002, l'Ajuntament de Barcelona posava en funcionament un nou recurs, el Punt d'Informació i Atenció a la Dona, situat a la plaça de Santes Creus, 8, amb l'objectiu de donar resposta a la diversitat de les necessitats i demandes de les dones, alhora que pretenien potenciar la seva participació i els espais de trobada.

## Sense les dones no hi hauria la Barcelona dels barris

Ja el 1910, l'Asociación de Propietarios de Horta y Santa Eulalia reclamava a l'Ajuntament de Barcelona un dispensari a Horta per tal que la població no hagués de desplaçar-se al més proper, que estava situat a Sant Andreu. El 1913 encara no s'havia aconseguit, però el consistori ja havia aprovat la dotació econòmica per fer-ho possible.

Aconseguir serveis de proximitat ha estat una de les constants demandes de la població de tots els sectors socials i, especialment, els centres sanitaris. En la dècada dels anys setanta, la proposta del moviment urbà se centrà, pel que fa a salut, en l'obtenció d'una sanitat a partir de centres de salut situats als barris que, a més d'assistència, havien de donar orientació sanitària. A més a més, es reclamava un altre tipus de medicina, més preventiva, i es reclamava la funció educativa del cos mèdic.

També es reivindicaven centres mèdics, perquè tampoc no hi havia centres d'assistència al barri.



En aquells temps, la sanitat pública es limitava a llogar habitacions, instal·lar-hi un metge de capçalera i algun pediatre i assignar-los un territori.

El primer CAP proper al barri va ser el de la Guineueta i "nosaltres des del barri no teníem ni transport públic ni vehicle privat per arribar-hi. Havíem de fer-ho caminant, amb les criatures als braços, travessant un barrancs".

La reivindicació del CAP a Horta va ser llarga. Grups de dones d'Horta i del Carmel van anar molts cops a veure l'Ajuntament fins que un dia es van plantar, i l'Ana González, cansada i dirigint-se a les autoritats municipals, els va dir: "els emplaço a vostès que provin d'anar tres cops a la setmana

amb els nens a braços fins al CAP i, quan ho hagin fet, aleshores en parlem". No va ser fins al 1994 que es va aconseguir; tanmateix, les reivindicacions continuaren per tal que el centre fos obert les 24 hores.

Hi ha hagut, al llarg dels darrers anys, una pressió continuada per crear serveis, però també les dones han incidit perquè la medicina tingués present la diferència sexual. El cos masculí i les seves funcions han estat el paràmetre per estudiar, investigar i diagnosticar, tant des del cos mèdic com des de la indústria farmacèutica. Els grups de salut creats per dones han insistit, de manera reiterada, que el cos femení té un altre funcionament i que algunes malalties no es mani-

Manifestació davant l'Ajuntament de Barcelona per l'escola pública. Alumnes, mares i mestres de l'escola Tramuntana, 1975. Arxiu de Comissions Obreres.





Alumnes de les escoles de persones adultes es van entrevistar amb el president de la Generalitat en demanda d'uns espais que reunissin les mínimes condicions d'habitabilitat.  
Foto: Eugenio. Arxiu de l'Escola de persones adultes del Carmel.

festen de la mateixa manera en homes que en dones; per exemple, l'infart de miocardi. Aquesta poca atenció provoca, en aquests moments, que una dona infartada trigui una hora més a ser diagnosticada que un home, perquè la simptomatologia, tal com dèiem, és diferent.

Una de les malalties que, fins fa pocs anys, no estava ni tan sols diagnosticada i que afecta majoritàriament les dones és la fibromiàlgia. Ha calgut que moltes dones passessin anys de la seva vida anant amunt i avall, amb diagnòstics erronis i medicació inadequada, perquè des de les instàn-

cies mèdiques es fessin estudis acurats per tal de millorar la qualitat de vida de qui la pateix. I s'han creat associacions de dones, com Afibrocat, Associació d'Ajuda per la Fibromiàlgia de Catalunya, creades amb l'objectiu d'informar i assessorar.

Al principi dels anys setanta, moltes dones dels barris més populars del districte es van incorporar al treball remunerat. Algunes treballaven a casa -confecció, flors de plàstics, muntatge de peces...- i d'altres tenien una feina fora. En un full del barri del Carmel del començament dels anys setanta,



"Estudiar es un derecho. Volem l'ESO a l'Escola del Carmel" Manifestació a la plaça Sant Jaume. Arxiu de l'Escola de persones adultes del Carmel.

es preguntava: "On deixen els seus fills les mares que fan feines o que treballen en una fàbrica? Moltes ho solucionen amb una veïna, una amiga, l'àvia... i es donen casos en què, per necessitat, els deixen sols". L'alternativa que volien era, sens dubte, les guarderies: exigien guarderies públiques. I es continuaven preguntant: "Què podem fer per aconseguir-ho? Unint-nos totes les mares del Carmel per demanar a l'Ajuntament que construeixin aquestes guarderies... Les mares han de poder treballar i tenir confiança en on deixen els seus fills".

El mes d'abril de 1974, El Carmelo va fer una enquesta a cinquanta dones entre 18 i 38 anys que vivien al barri. El 60% de les mares no tenien un treball remunerat i la causa era que no sabien què fer de les criatures, amb qui o on podien deixar-les. El 40% treballaven i les seves mares, sogres i veïnes cuidaven les seves criatures mentre elles eren a la feina.

Encara el mes de març de 1975 continuava la reivindicació de guarderies públiques i es demanaven que ajustessin els seus horaris als de les mares, que entraven a treballar a les 7 o les 8

del matí i algunes acabaven la jornada laboral a les 22 hores; per tant, els horaris dels parvularis convencionals, de 9 a 16 hores, tampoc no els era de gaire ajuda.

Davant la manca de resposta de les institucions públiques, les dones van crear les seves xarxes de suport. Una d'elles va ser la iniciativa del grup Carestia -ja esmentat- de crear un servei d'atenció a les criatures dissabte al matí, quan les mares anaven a comprar, a treballar... El servei autogestionat comptava amb dues professionals, una puericultora i una infermera. Però, a més de tots els "deures" que s'havien de fer, des del mateix grup es proposaven trobades per parlar de "nosaltres mateixes...", les nostres preocupacions, els nostres drets", i garantien un servei de guarderia a les hores en què tinguessin lloc les reunions. I puntualitzaven: "respectarem el teu horari, tant si treballes com si ets mestressa de casa. Volem que siguis sempre tu qui decideixi". Es tenia en compte, doncs, el temps de les dones. El grup era molt conscient que les dones, pels rols que havien d'acomplir, tenien uns tempos que no sempre coincidien amb els estàndards. D'aquí la novetat de la proposta: d'una banda, respectar i tenir present els diferents tempos de les dones; de l'altra, el poder de decisió quedava a les seves mans. Combinar el temps de treball remunerat, el de cura i el de relació, exigia molta imaginació.

Era, doncs, una proposta per crear espais d'inclusió, de compensació de tots aquells serveis que les administracions públiques no cobrien. Darrere d'aquesta ètica de la compensació hi haurà paral·lelament, per part de les mateixes dones, una reivindicació de drets: dret de l'escola pública, dret de l'habitatge, accés a la mobilitat pública, dret del propi cos, que ampliaven el concepte de ciutadania que anava més enllà de l'estricta dret de sufragi.

El dret de l'educació pública de qualitat va ser considerat un dret social. El 1975, 130 mares, pares, mestres, nens i nenes es van tancar a l'escola Tramuntana per aconseguir que es convertís en una escola pública. A les set del matí, la policia els va desallotjar i van anar cap a la plaça de Sant Jaume. Volien entrevistar-se amb l'alcalde per garantir el pas a l'escola pública i mantenir la línia pedagògica que havia seguit l'escola fins aquell moment. El pas a l'escola pública es volia mantenir la qualitat d'ensenyament que fins a aquell moment es duia a l'escola. No hi havia prou a aconseguir centres d'ensenyament públic, s'exigia que aquests fossin de qualitat. Poc temps després es va aconseguir el pas a l'escola pública.

En un barri proper, Montbau, pares i mares, davant la manca d'escoles públiques -en el projecte inicial hi anaven dues escoles al barri, però

finalment només se'n va construir una que es va haver d'enderrocar en les seves dues terceres parts abans de la inauguració, per problemes de solidesa- van crear una cooperativa escolar que va donar origen a l'escola Baloo, al barri de Montbau, sobre un solar municipal.

Aconseguides algunes guarderies i escoles públiques de qualitat, les alumnes de les escoles de persones adultes -majoritàriament hi assistien dones- començaren les reivindicacions perquè les classes fossin dotades de professionals i d'instal·lacions adequades. Fartes de fer classes en barracots, de passar fred i calor, van reivindicar, de manera insistent i durant anys, instal·lacions que reunissin unes mínimes condicions d'habitabilitat. Dones del Carmel, de la Taxonera, després d'escrites, demandes i més demandes, van haver d'arribar al mateix president de la Generalitat de

Manifestació contra la llei d'educació d'adults a les cotxeres de Sants. L'Ana Cabello de l'escola de persones adultes del Carmel reivindicava el dret a poder adquirir el títol de graduat escolar des de la mateixa escola. Any 2005. Arxiu de l'Escola de persones adultes del Carmel.





Manifestació a les cases barates d'Horta.  
Arxiu del Patronat Municipal de l'Habitatge, Barcelona.



Catalunya perquè les seves demandes fossin escoltades. Finalment, es va aconseguir una escola nova.

Carmen Barcelona, explica: "la meua filla em va aconsellar que m'apuntés a l'escola d'adults, que el que no vaig aprendre de petita, ho puc aprendre ara. Ara, després d'haver assistit a l'escola, escric a la revista La Vall d'Horta i el Guinardó i també explico contes per als nens".

Aquests espais, ocupats majoritàriament per dones, i tan fortament defensats, han estat un espai de relació importantíssim per a les dones i no només de relació, també d'inclusió i de participació.

### Creació d'espais de relació

Durant molts anys, la ciutat que es va construir en alguns barris del districte va prioritzar la construcció dels habitatges, la gran majoria per iniciativa privada, però no preveia la creació d'espai públic. Durant molts anys, han estat les dones les qui, majoritàriament amb les seves actuacions, van lluitar per aconseguir-los i fer de l'espai un espai habitable. Calien espais per relacionar-se, per esbargir-se, per respirar en aquella interminable seqüència de cases i més cases sense fi. Sovint, es van aprofitar, de manera provisional, espais residuals que, amb l'ajuda de veïnes i veïns, es van condicionar com a parc; després es va reivindicar la recuperació d'antics

jardins, com el Parc de les Aigües i el Laberint d'Horta, o bé creació de nous parcs públics. Un dels exemples, va ser el parc de l'Amistat.

"Al carrer Coimbra hi havia un solar buit i el vam reivindicar per fer un parc". L'estratègia, en un primer moment, va consistir a fer escrits a l'Administració demanant que el netegessin. La reacció de les autoritats, el silenci. A partir d'aquí, veïnes i veïns van col·laborar per netejar el solar i condicionar-lo. Un veí que treballava amb un camió va portar grava i terra. "Aleshores", explica Ana González, "vam anar a Parcs i Jardins i vam robar uns quants arbres i, uns altres veïns, van anar al barri de Pedralbes i vam robar uns gronxadors i un tobogan. Així vam iniciar un petit parc que vam anar condicionant amb la compra de plantes i flors. Les dones fèiem xocolatades per aconseguir diners. Finalment, el

1980, vam aconseguir que es regularitzés la situació legal dels terrenys. A més del parc de l'Amistat, que així és com es va anomenar, finalment, vam aconseguir tenir un altre parc al barri de la Unitat".

### Accés a la mobilitat pública

A Barcelona, en la dècada dels anys seixanta i setanta, molts dels polígons que es van construir a partir del de Montbau es van situar, segons explica Maria Robert de Ventós, "en els llocs sense destí de la ciutat: al costat de les grans infraestructures, però paradoxalment sense enllaços amb elles; precintats per cinturons viaris o fractures geogràfiques". "Són barris tancats, empaquetats per les trames viàries exteriors i esquarterats per les vies internes", continua.

Manifestació en demanda de l'eixamplament del carrer Santuaris.  
Arxiu de Custòdia Moreno Rivero.



La mobilitat condiona l'accés al mercat de treball, la inserció social de les persones, la realització de les tasques relacionades amb el treball domèstic i l'atenció a les persones del col·lectiu familiar, i pot constituir un criteri de discriminació social per a totes aquelles persones que tenen limitada la mobilitat.

Una àmplia varietat de factors influeixen sobre la mobilitat de les dones: un baix nivell d'ingressos, la responsabilitat en l'atenció de criatures i persones grans o dependents, un inadequat servei de transport públic, el poc accés al cotxe o la por d'agressions, entre d'altres.

La dona utilitza més el transport públic -metro i bus- que l'home i, per tant, depèn més del servei públic del transport per a la realització de la diver-

sitat de les seves tasques quotidianes. També es desplaça caminant més que l'home.

L'accessibilitat dels barris al transport públic va ser una demanda reiterada durant molts i molts anys. El dret a l'accessibilitat al transport públic es va convertir en una prioritat de les persones que vivien en molts barris del districte, d'orografia accidentada. Per a moltes persones, l'accés als serveis bàsics de salut, educació, cultura, esbarjo, treball remunerat, etc. suposa una important despesa de temps i de diners. D'altra banda, per a les dones dels sectors amb menys recursos econòmics, accedir a un lloc de treball remunerat era una necessitat, però la insuficiència de la xarxa de transport suposava una despesa de temps i de diners que, en molts casos, feia inviable o desincentivava la seva incorporació al treball remunerat.

Manifestació per reivindicar un semàfor a la cruïlla dels carrers Feliu i Codina-Hedilla, 1983.

Fons de Desideri Díaz.  
Arxiu Municipal Districte  
Horta-Guinardó.





Concentració de veïnes i veïns del Carmel per a l'eradicació de les barraques, 1972-1973. Arxiu de Pilar Camp Tresfi.

Durant anys, les reivindicacions per allargar els recorreguts de les línies d'autobusos que connectessin els espais de residència amb els serveis, per construir o ampliar la xarxa de metro i per millorar la interconnectivitat entre els barris del districte va ser una constant. Però la política municipal va donar prioritat a la mobilitat de les persones en transport privat i va obrir túnels malgrat l'oposició veïnal.

No ha estat fins a èpoques relativament recents que la millora de la xarxa del transport públic ha entrat en l'agenda municipal amb una visió més acostada a les diverses necessitats de desplaçaments.

L'any 1996, el Consell de Dones del Districte i diverses associacions de dones van participar en el Congrés de Dones de Barcelona. Una de les reflexions que hi van aportar va ser la necessitat de millorar la interconnexió entre els barris; aquesta era l'assignatura pendent de mobilitat que encara restava per resoldre al Districte d'Horta-Guinardó.

Custòdia Moreno, presidenta de l'Associació de Veïns del Carmel als anys vuitanta, feia les declaracions següents amb motiu de la reivindicació dels barraquistes de Raimon Casellas: "no es reivindica un habitatge per ser barraquistes i esgrimint el conte de la llàgrima, sinó que demanem habitatge perquè és un dret de persones, i de tipus social, perquè han de ser assequibles a les nostres condicions d'obrers". La reivindicació de l'habitatge es feia en tant que dret social, com un dret de ciutadania. La societat, si es volia democràtica, havia de garantir el dret de l'habitatge. Custòdia Moreno continuava: "volem conscienciar". Volien, en definitiva, incidir sobre les mentalitats, tant individuals com col·lectives, tant les personals com les institucionals. L'accés a l'habitatge no podia ser un tema de "beneficència" de "benevolència"; s'exigia que entrés a formar part de les agendes polítiques de les administracions. Era, doncs, un canvi radical en la manera d'entendre la funció pública de les administracions, la ciutadania i la manera com s'havien de relacionar les persones amb les administracions i viceversa.

Reivindicar el dret d'un habitatge digne volia dir també participar en el disseny dels nous habitatges, juntament amb els equips tècnics que els havien de dissenyar. Era el rebuig a ser meres receptores i receptors.

Dones reunides entorn de les associacions de veïns i les vocalies de dones, grups de dones, sindicats i partits van impulsar i coordinar les mobilitzacions per aconseguir millores en la qualitat de vida als barris.

Les dones de la Font del Gos es mostren contentes per haver aconseguit "cosetes": l'arribada

Manifestació per un habitatge digne al Carmel, 1972-1973.  
Arxiu de Custòdia Moreno  
Rivero.



de la llum, el 1966; de l'aigua corrent, l'any 1970; del telèfon, també als setanta, i ara, arribarà el gas; són "cosetes" que han millorat les migrades condicions de vida al barri, que han fet possible que la vida quotidiana resulti un xic menys feixuga. O les dones de l'Associació de Veïns de la Clota, que des de l'associació van aconseguir la requalificació dels terrenys per poder mantenir les casetes i els horts, però que veuen com rere la qualificació vindran els blocs de pisos a l'avinguda de l'Estatut, la qual cosa significarà triplicar la població de la Clota, un barri on gairebé no hi ha cap servei, ni botiga, ni farmàcia. Elles demanen a l'Ajuntament poder estudiar els avantprojectes per tal de consensuar-los. És a dir, volen participar en el disseny i la transformació del seu barri. Volen i

poden aportar la pràctica quotidiana de viure en un espai, en un barri, que coneixen de manera intensiva. Reivindiquen, doncs, tal com des de fa anys s'ha reivindicat, participar en el disseny i la planificació de la ciutat des de l'inici dels projectes.

Cal incorporar tot el saber que tenen les dones, ja que són elles les que utilitzen de manera més intensiva la ciutat. Els barris no es poden continuar dissenyant des dels despatxos. Fer ciutat no és només una qüestió econòmica i no es pot fer, exclusivament, des dels despatxos. Fer ciutat és també, i sobretot, una qüestió social que afecta les condicions de vida, la qualitat de vida.

A l'Associació de Veïns del Carmel dues dones que han participat en la preparació d'aquest llibre van ser presidentes: Custodia Moreno Rivero, que ho va ser de 1979 a 1985, i Pilar Camp Tresfí, de 1985 a 1991. Ambdues ressalten que "sense les dones no hi hauria la Barcelona dels barris". Una Barcelona dels barris en què dones com Isabel Sebarroja, Manola Rodríguez i moltes més hi han esmerçat bona part de les seves energies per a la millora urbanística, social i cultural dels barris, de la ciutat, de la societat on vivim. Des de l'àmbit local han volgut intervenir en la construcció d'una nova societat, perquè des de la seva perspectiva allò que afecta les dones d'una localitat repercuteix les condicions en què viuen i es viuen les dones d'arreu: participant en la lluita antifranquista, fent possible la creació de zones esportives, centres de formació, introduint millores en el Pla Comarcal, intervenint en el condicionament de places i jardins, establint relació amb col·lectius diversos i creant xarxes.

### Els espais de dones

En el darrer segle, en el paisatge d'Horta-Guinardó, hi ha hagut diversos espais de dones. Sense la pretensió de ser exhaustives, només n'esmentarem algun. Volem començar amb el Casal de la Dona Treballadora, situat al carrer Pi i Margall. Des de la tardor de 1937, el casal capacitava les dones amb un programa cultural, professional i social. Eren anys de Guerra Civil, calia formar les dones per desenvolupar activitats professionals i mantenir l'activitat quotidiana a la rereguarda. Al casal es feien classes elementals per a analfabetes; classes complementàries de l'ensenyament elemental, amb matèries com història, francès, anglès, rus, mecanografia i taquígrafia; classes complementàries professionals

d'infermeria; puericultura; peritatge mecànic, elèctric i comercial; costura; nocions d'agricultura i avicultura. Paral·lelament, el casal ofería formació social amb cursos d'organització sindical, sociologia, nocions d'economia i conferències d'ampliació de cultura general. El casal el va posar en marxa l'organització Mujeres Libres i, des de l'any de la seva fundació, va ser dirigit per la doctora Amparo Poch Gascón, que va ser una de les més directes col·laboradores de Federica Montseny en la seva etapa ministerial.

Un dels espais de dones de trajectòria més llarga al districte és el Centre de Cultura Popular Montserrat, enclavat al barri del Guinardó i creat el 1967. El centre es va convertir en un espai de formació, de gaudi, de creació, de relació entre dones i en un espai amb voluntat d'incidència política des de les dones. Rosa Galobardes en va ser una de les fundadores, i per aquest centre han passat centenars i centenars de dones. Del que han estat i han suposat els espais de dones, Dolors Hernández ens fa una declaració de principis. Es va incorporar al Centre de Cultura Popular Montserrat, al barri del Guinardó, ara fa vint anys. Va començar a anar al centre per les classes de català i de ioga; posteriorment va assistir a tallers, cursets i conferències i la seva implicació la va fer formar part de la junta. "No es pot resumir tota una vida en unes quantes línies, hi ha moltíssims detalls importants que han marcat d'alguna manera la teva trajectòria. Has estat filla, néta, germana, esposa, mare i ara, en el centre, sóc jo. Els tallers, els cursos, les conferències... van ser molt importants, però sobretot la companyonia, l'amistat, el respecte i l'estimació de les companyes, amb les quals tinc un lligam molt fort, lligam que s'ha fet de compartir convivències, de la complicitat i de confidències que només pots fer amb una altra dona".



Grup de dones de la Font del Gos al seu local que havia estat la seu de l'antiga escola del barri. Dretes, d'esquerra a dreta: Montse Soriano, María Garzón, Ángeles Agustín i Pilar González amb la seva néta. Assegudes, d'esquerra a dreta: Josefina Agustín, M. Andrea Martínez i Isabel Moreno. Abril de 2006.

Foto: Elisenda Belenguier Mercadé.

Als barris del districte, des de la democràcia, han aparegut diversos grups de dones que han estat i són un dels factors més importants de la cohesió social. Els seus objectius i activitats, vinculats molt directament al territori, han contribuït a crear xarxes i són un capital social de primer rang, malgrat que no sempre reben el reconeixement que es mereixen.

Les vocalies de dones de les associacions de veïns van tenir un protagonisme destacat en la transició democràtica; van generar debats que anaven més enllà del marc estrictament local i van ampliar el restrictiu debat polític a temes que fins a aquell moment havien quedat en l'àmbit de la privacitat. Van ser uns importants espais de debat, de mobilització i de relació. En gairebé totes les associacions de veïns del districte van existir aquests nuclis de dones interessades a canviar el debat polític i les maneres de fer política.

Vocalia de les Dones de l'Associació de Veïns d'Horta. Va néixer el 1977 dins de l'AV d'Horta,

que s'havia creat el 1973. El seu objectiu era fer xerrades i conferències sobre els temes que interessaven les dones en aquells moments: sexualitat, mètodes anticonceptius, planificació familiar, avortament, legalització de les drogues... Van participar en el moviment ciutadà de demanda dels primers centres de planificació familiar, com el de Torre Llobeta. També van participar en la demanda d'escoles bressol per al barri. Una de les fites importants va ser la realització de l'estudi titulat *Resultats de l'enquesta sobre temps lliure i situació social i familiar de la dona al barri d'Horta* a través de l'Associació Promotora del Treball Social.

El 1992 es va crear la Vocalia de la Dona de l'Associació de Veïns de Can Baró, concebuda com un espai de les dones de la zona, i que desenvolupen un ampli ventall d'activitats (culturals, recreatives, de lleure...). Es troben a la seu de l'associació, a la plaça Can Baró, 4.

La Vocalia de la Dona de Sant Genís va néixer amb l'Associació de Veïns, al final de la dècada dels setanta, cap al 1978, en declarar-se legals les associacions de veïns. L'objectiu no és altre que crear espais de relació entre les dones, alhora que reivindica les millores en la qualitat de vida dels barris en qüestions com el transport públic i la creació de serveis: centres cívics, col·legis...

A Sant Genís, sempre hi ha hagut grups de dones actius. A més de la Vocalia, es va crear el Grup de Dones de Sant Genís, que es va constituir un 8 de març, amb motiu de la celebració del Dia de les Dones. Les seves activitats se centren en temes culturals i en l'organització d'activitats festives per a les dones del barri. El seu punt de trobada és el Centre Cívic Casa Grogà, a l'avinguda Jordà, 27.

El Grup de Dones Font del Gos, que es troba al Casal del Barri de la Font del Gos, situat al Camí de Cal Notari, s/n, organitza activitats culturals, de lleure i d'alfabetització; a través de la participació en les celebracions de cultura popular, estrenyen els vincles amb el veïnatge.

Les Dones d'Horta es va crear el 1994, arran d'unes conferències sobre les dones organitzades aquells anys. Les Dones d'Horta, que van néixer a redós del Centre Cívic Matas i Ramis, centren les seves activitats a l'entorn de l'autoafirmació i la difusió de la cultura, així com a la creació d'espais lúdics, de debat, de reflexió i de tota mena d'intercanvis entre les dones, com ara els cicles "Les

cultures a través dels sentits", "FeminArt" i "Dones de pel·lícula", i també treballen en la recuperació d'espais de dones.

L'Associació de Dones Taxonera-Penitents, al carrer Besòs, 19, es va crear per facilitar formació en temes com català, alfabetització, cuina, patronatge, puntes de coixí, macramé, labors, pintura, i realitzen diverses activitats, entre d'altres, teatre, club de lectura, i sortides culturals. També han creat la Colla de gegantes/s i han fet una geganta que es diu la Nena.

El Grup de Dones del Carmel fa activitats recreatives, formatives i sortides culturals. El seu local és al carrer Tolrà, 40.

Barracots per a diferents entitats, una d'elles l'Associació de Dones Taxonera-Penitents, a la plaça de la Vall d'Hebron. Arxiu de l'Associació de Dones Taxonera-Penitents.





El Grup Especial d'Acompanyament per a Dones en situació de violència de gènere (GEDA) es va crear l'any 2004, a partir del Punt d'Informació i Atenció Dones d'Horta-Guinardó, per donar suport emocional i acompanyament a les dones que viuen situacions de violència.

Dos anys abans, es va crear el Grup de Dones de Raimon Casellas amb l'objectiu de donar suport a les dones, però també amb una projecció més generalista d'ajuda al barri. Les seves activitats lúdiques i socials es concreten en xerrades, sortides i es coordinen amb altres entitats. Es troben al carrer Josep Millán González, 17-21, bloc E.

El Grup de Dones del Centre Parroquial d'Horta, al carrer de Feliu i Codina, 7, diversifica les seves activitats: costura, labors, escola d'adults i gimnàstica, entre d'altres.

El Grup de Dones de l'Ateneu Hortenc, al carrer de Pere Pou, 8, va introduir activitats a l'Ateneu, com ara teatre, escacs, cursos d'enquadernació o gimnàstica, entre d'altres, i participa en les celebracions de festes populars.

El Col·lectiu de Dones en l'Església és un grup de reflexió i acció, creat arran de la manca de coherència entre la situació de les dones en el si de l'Església i de la societat i el missatge evangèlic. Conscients de la importància de l'aportació femenina, el seu objectiu és promoure un canvi en l'actitud negativa que té l'Església cap a les dones. És una entitat a escala de ciutat, però hi ha un grup important a Horta. Es reuneixen al centre de serveis personals del districte.

El Grup Alba-Lactància materna funciona com a punt de trobada, d'informació i de recursos per a les dones que volen donar el pit a les seves cria-

tures. Funcionen com a grup de suport i també fan reunions informatives, atenció personalitzada, i disposen d'un telèfon d'urgència. Al Districte d'Horta-Guinardó, existeix un grup permanent de lactància materna. El seu correu electrònic és [alba@grups lactancia.org](mailto:alba@grups lactancia.org).

Les Dones de l'Escola d'Adults del Carmel és un grup d'alumnes de l'Escola d'Adultes del Carmel. La seva intenció és informar i formar les dones des de la perspectiva de gènere. Han organitzat xerrades sobre els recursos per a les dones que hi ha a la ciutat de Barcelona, sobre l'existència del Consell de la Dona i sobre dona i salut. També fan teatre; una de les seves obres és *Una cena entre amigues*.

Un dels objectius que tenen és aconseguir un centre d'acollida per a persones grans, per tal que les dones amb responsabilitats familiars puguin tenir una mica de temps lliure per anar a les classes de l'escola.

L'associació d'antics alumnes de l'Escola d'adults Torrent d'en Melis, al carrer Varsòvia, 161, és un espai on es mantenen els vincles creats amb anterioritat a l'entorn de l'aprenentatge i, a més d'activitats culturals, col·laboren en totes les festes populars del barri.

---

# Nomenclàtor

**Bacardí, jardins**

El nom procedeix d'una finca propietat d'Anna de Bacardí, situada a tocar de la travessera de les Corts.

**Beatriu, carrer**

Personatge literari central en l'obra de Dante.

**Federica Montseny, jardins**

Nascuda a Madrid, el 1905, arribà a Barcelona a l'edat de vuit anys i la família s'instal·là al barri d'Horta, on va sobreviure en una granja de gallines. D'Horta va passar a Sant Andreu del Palomar i, després, a Santa Eulàlia, barri situat en el triangle format per Horta, Sant Andreu i el Carmel. A Santa Eulàlia va viure a l'antic Casino i després en un pis del carrer Guinardó, actual Escornalbou, número 46. Poc després es va establir a Can Bayell. Corria l'any 1918 i els canvis d'espai domèstic i de paisatge sempre foren un continu en la vida de Federica Montseny. Va tornar a Barcelona on va viure al carrer d'Escornalbou, fins al final de la Guerra Civil, amb un parèntesi, el de la seva estada a Madrid i a València, en el període que formà part del govern republicà.

El dia 25 de gener de l'any 1939 marxava de la seva ciutat cap a França i mai més no va tornar a Barcelona, excepte en ocasions molt esporàdiques.

A l'exili, els seus canvis de paisatge també foren continus, fins que finalment s'instal·là a Tolosa de Llenguadoc, ciutat on va morir.

Els desplaçaments de Federica no van ser en solitari: fora dels de Madrid i València, sempre viatjava acompanyada.

La seva família era un clan, format per parents consanguinis, però també per

amistats. Els seu pare i la seva mare van ser inseparables fins a la mort: viqueren, s'exiliaren i viatjaren junts, i van compartir "aventures" de vegades sorprenents, de vegades inversemblants. Potser amb qui menys aventures va compartir va ser amb el seu company, Germinal Esглеas. Qüestions d'organització i de militància van posar molts quilòmetres entre ells. Vida, Germinal i Blanca van ser les seves criatures, de les quals es va separar en comptades ocasions i, quan ho féu, les deixà amb la seva mare, Teresa Mañé.

Als 23 anys escriu *La indomable*, 1928, novel·la autobiogràfica que havia estat precedida per *La Victoria*, 1925, i *El hijo de Clara*, 1927, publicades a les col·leccions La Novela Libre i La Novela Ideal, que difonien les idees llibertàries. En aquestes novel·les, Federica abordà el tema de la llibertat de les dones.

Més que per afició, Federica és coneguda per la seva imparable i extraordinària activitat política i sindical.

L'any 1923 va ingressar a la CNT i es va afiliar al sindicat d'oficis "varis" de Cerdanyola-Ripollet. El seu ascens en el sindicat anarcosindicalista la va portar al Comitè Nacional de l'organització. Són els anys en què va residir a Madrid, 1936, quan ja havia esclatat la Guerra Civil.

El govern republicà va oferir quatre carteres ministerials als membres de la CNT, i a Federica li van proposar d'ocupar el Ministeri de Sanitat. La pressió i la tensió que va viure en aquells dies per tal d'acceptar o denegar l'oferta es narren en les seves memòries.

De seguida que ocupà el càrrec, va imposar la seva voluntat d'incorporar més dones als llocs de decisió i nomenà subsecretària de Sanitat Mercedes Maestra, ugetista, i, com a directora

d'Assistència Social, Amparo Poch, de la CNT i col·laboradora de *Mujeres Libres*.

Entre els projectes que van impulsar en el seu període ministerial hi ha els lliberators de prostitució, que facilitaven a les prostitutes les condicions per trobar allotjament i un nou treball, i la redacció d'un nou projecte de decret que autoritzava l'avortament. Tal com va manifestar: "Jo on gaudia era enraonant en mítings, intervenint en la vida orgànica i no pas fent decrets. És clar que els vaig fer".

La nit del 25-26 de gener de 1939 abandonava Barcelona amb la seva mare malalta, les seves criatures Vida i Germinal i el seu company, i no hi va tornar fins molts anys després i sempre de manera esporàdica. Va morir a Tolosa de Llenguadoc el 1994.

**Fernán Caballero, carrer**

Pseudònim de l'escriptora Cecilia Böhl de Faber i Larrea, nascuda a Morges-Suïssa, el 1796. Va escriure novel·les, narracions, contes i quadres de costums. Entre les seves obres destaquen *La gaviota*, 1849; *Clemencia*, 1852, en part biogràfica; i *La familia Alvareda*, publicada en alemany el 1834 i en castellà el 1856. Va tenir protecció de la família reial i Isabel II li va concedir unes habitacions a l'alcàsser de Sevilla, que va haver d'abandonar el 1868. Restaurada la Monarquia el 1874, gaudí novament de la protecció reial fins a la seva mort. Va morir a Sevilla, el 1877.

**Frida Kahlo, jardins**

Pintora mexicana nascuda a Coyoacán, el 1907, Mèxic. La seva primera intenció va ser estudiar medicina, però a partir d'un accident va començar a pintar i va viure amb el muralista mexi-

cà Diego Rivera. Frida Kahlo és la figura més expressiva de la plàstica mexicana del segle XX; la seva obra és autobiogràfica: "pinto mi propia realidad", va comentar en una ocasió. *Frida y el aborto* és el títol d'un dels seus quadres realitzat poc després d'haver tingut un avortament. Va morir el 1954 i la seva casa acull, actualment, el Museu Frida Kahlo.

#### Isadora Duncan, pas de

Va innovar la dansa del primer terç del segle XX. Nascuda a San Francisco i formada a Chicago, aviat va destacar a Nova York i des d'aquí va viatjar a Europa. A la Unió Soviètica, va entrar en contacte amb Dyagilev, Bakst, Benois i Stanislavsky. Va crear escola i el 1921 va ser invitada pel govern de l'URSS a muntar una escola a Moscou. Isadora Duncan va reemplaçar les formes clàssiques de la dansa per expressions més lliures i va desenvolupar noves idees sobre el moviment del cos i la seva relació amb el ritme. Va morir a Niça, el 1927, estrangulada pel mocador que duia al coll en entortolligar-se a la roda del cotxe on anava.

#### Madrona Prat, plaça

Madrona Prat i Palme va néixer a la torre Figuerola de Sant Genís dels Agudells, el dia 28 d'agost de 1903, filla d'Amparo Palme i Alemany i Salvador Prat i Sumell, masovers de Torre Figuerola. L'any 1922, es va casar amb Fèlix Prat i Castells i va tenir tres criatures. Van viure a diverses masies de Sant Genís: a Can Figuerola, fins a l'any 1924; a Can Gresa, casa Grogà, fins a l'any 1940; a Can Safont i a Can Pagès, on vivia Elies i Pagès.

Després de la Guerra Civil, el dia en què va néixer la seva tercera criatura,

el marit que treballava de carreter va patir un accident que li va provocar la mort. Ella va subsistir venent vi als passavolants i, posteriorment, va obrir una botiga, bar i també lloc de reunió. En aquells anys, el corrent migratori que s'instal·là a Sant Genís va ser important i les condicions de vida eren molt precàries per a la majoria de les persones nouvingudes. La botiga de Madrona Prat i Palme es va convertir en una mena de centre assistencial. Va fer instal·lar un telèfon públic i avisava de les trucades. També es va convertir en estafeta de correus i en el lloc on arribaven els girs. Sovint, la senyora Madrona va socórrer i ajudar persones que tenien dificultats per sobreviure. En el seu bar es va fundar el primer grup esportiu de Sant Genís i també s'instal·là la primera penya del barri. Ella i els seus descendents han ajudat a reconstruir la història de Sant Genís i a recuperar part de les seves tradicions. Madrona Prat i Palme va morir el dia 21 d'octubre de 1987, als vuitanta-quatre anys.

#### Mare de déu de Montserrat, avinguda

Patrona de Catalunya.

#### Maria Paretas, carrer

Propietària de terrenys d'Horta.

#### Marquesa de Caldes de Montbui, carrer, placeta

Anna Girona i Vidal, filla de l'alcalde i banquer Manuel Girona, un dels fundadors del Banc de Barcelona, impulsor de la construcció del tren de Barcelona-Saragossa i el de Barcelona-Portbou, també va contribuir a la creació de la Compañía General de Tabacos de Filipinas, del Banco

Hispano-Colonial, aquell que finançà les tropes espanyoles contra els independentistes de la sempre "fiel y muy leal isla de Cuba" i també pagà la façana de la Catedral. A Anna Girona no li coneixem cap mèrit; això, però, no vol dir pas que no en tingués i es va casar amb Domènec Sanllehy, que va ser alcalde de la ciutat.

#### Montserrat de Casanovas, carrer

M. Montserrat de Casanovas i Fernández de Louda (Barcelona 1860-1948), propietària de la finca Casa Pujol, va urbanitzar terrenys de la seva propietat que va ser l'origen del barri de la Font d'en Fargas, al principi del segle XX, sota l'ideari de ciutat jardí.

#### Muses, carrer

Divinitats gregues de les belles arts i un dels estereotips femenins en el camp de la creació, ja que no estava ben vist que les dones fossin autores; els reservaren el paper d'inspiradores, de muses d'altri que, naturalment, eren homes.

#### Rosa Luxemburg, jardins de

Va néixer a Zamosc, Polònia. Teòrica marxista, feminista i pacifista, va estudiar filosofia, economia i dret. La seva tesi doctoral va versar sobre el desenvolupament industrial de Polònia. De 1897 a 1899 va viure a França, després a Berlín. Un dels seus textos més coneguts, *L'acumulació de capital*, escrit el 1914, apel·lava a la solidaritat internacionalista dels treballadors. Es va oposar a donar suport a la guerra del 14 i, amb Clara Zetkin, K. Liebkucht i el seu company, L. Jogiches, va organitzar el Spartakusbund, nucli a partir del qual es va formar el Partit

Comunista Alemany, el 1919. Va intervenir en la insurrecció de Berlín, el 1919, i el 15 de gener va ser detinguda i executada sumàriament. Rosa Luxemburg és una de les pensadores més rellevants del segle XX.

#### Rosalía de Castro, carrer

Va néixer a Santiago de Compostel·la el 1837 i va morir a Padrón el 1885. Escriptora en llengua gallega i castellana, era descendent per línia materna d'una família de la vella noblesa. El seu naixement il·legítim, agreujat per la condició sacerdotal del seu pare, la marcà profundament. Des de petita va començar a escriure poesia i va publicar el seu primer volum de poemes quan tenia vint anys, *La flor*, 1857, al qual seguiren *A mi madre*, 1863, i el mateix any *Cantares gallegos*, on evoca nostàlgicament el seu paisatge gallec i la seva gent. És una precursora de la poesia social, en tractar el tema de la immigració gallega i el de les dones abandonades pel marit. Va innovar la mètrica i l'estrofa que més endavant farien seva els modernistes. També va escriure narrativa, *El caballero de las botas azules*, el 1867, considerada la seva millor novel·la, i *El primer loco*, que explora la naturalesa de l'amor.

#### Santa Albina, carrer

Va viure a Formí (Itàlia) al segle III. Màrtir.

#### Santa Amàlia, carrer

Va viure a cavall dels segles XI-XII. Era germana de Pipí el Breu i muller del Comte Palatí de Lorena.

#### Santa Carolina, carrer

No va existir aquesta Santa. El nom

Carolina correspon al femení de Carles.

#### Santa Gemma, carrer

Va viure a Nàpols entre el 1374 i el 1429.

#### Santa Joana d'Arc, carrer

Estratega militar santificada. La seva vida va transcórrer enmig d'una situació política inestable. El 29 d'abril de 1429 marxava amb un exèrcit cap a Orleans i va resultar una experta dirigint l'artilleria; tant, que va fer recular els anglesos. La confiança del rei Carles VII en Joana d'Arc va anar creixent, batalla rere batalla: Jargeau, Meung i Patay. Les ciutats de Troyes, Chalons i Reims li van obrir les portes. Convençuda que el rei no aconseguiria ser-ho de tota la França fins que no conquerís París, cap allà va adreçar el seu exèrcit, però va ser ferida i, en replegar-se, el rei li va retirar la confiança. Va ser feta presonera pels borgonyesos i sotmesa a un procés que va començar el 21 de febrer de 1431, que resultà una maquinació política disfressada de procés d'heretgia. Condemnada a mort, va morir a la foguera el 30 de maig del mateix any.

#### Santa Joaquina de Vedruna, carrer

Fundadora de l'orde de les Religioses Carmelites de la Caritat. Joaquina de Vedruna va néixer el 1783 al carrer de l'Hospital, 139, de Barcelona. Seguint el destí de la majoria de dones del seu temps, la casaren el 24 de març de 1799, quan tenia setze anys, amb Teodor de Mas, advocat i hereu del mas Escorial de Vic. Enviudà quan tenia trenta-dos anys i nou criatures. Quan aquestes van ser més grans, es va traslladar a Vic i es va dedicar a l'en-

senyament de les nenes i a l'assistència als pobres. Viatgera empedreïda, va recórrer tot Catalunya cercant vocacions, fundant col·legis de nenes pobres i atenant hospitals i asils. Va fundar 26 cases, entre escoles, hospitals i asils per les comarques catalanes. L'estiu de 1854 morí a la Casa Provincial de Caritat de Barcelona, a causa de l'epidèmia de còlera que assolà Barcelona. L'inici del procés de la seva beatificació va començar el 1920 i acabà el 1940.

#### Santa Laura, carrer

Màrtir cordovesa (811-864).

#### Santa Olívia, carrer

Verge i màrtir d'origen italià. Podria ser una de les onze mil verges de Colònia que, finalment, se sap que no van ser onze mil, sinó onze el nombre de les verges martiritzades que van morir en la persecució del 304.

#### Santa Otilia, carrer

Benedictina del segle VII.

#### Santa Rosalia, carrer

Eremita, va viure a Sicília al segle XII.

#### Sibil·les, plaça de les

Dones que tenien el do de predir l'esdevenidor mitjançant oracles.

#### Biblioteca Mercè Rodoreda

Va néixer a Barcelona el 1909 i morí a Girona el 1983.

L'escriptora Mercè Rodoreda va iniciar les seves activitats literàries en la dècada dels anys trenta. Col·laborà en nombroses publicacions periòdiques

de l'època, *Clarisme*, *Companya*, *Mirador*, i va publicar entre 1932 i 1936 quatre novel·les, alguna d'elles d'humor i que mai no va voler que es reeditessin.

L'any 1937 va guanyar el premi Crexells amb *Aloma*, però a la fi de la Guerra Civil va emprendre el camí de l'exili, primer a França i després a Suïssa. Les dures condicions per sobreviure -socials, econòmiques i afectives- la incapacitaren per escriure durant molts anys. En les cartes que durant aquell període escriví a la seva amiga Anna Murià, exiliada a Mèxic, li anuncia: "Sobretot, vull escriure, necessito escriure; res no m'ha fet tant de plaer, d'ençà que sóc al món, com un llibre meu acabat d'editar i amb olor de tinta fresca. Em requen tots aquests anys inútils, desmoralitzadors, però me'n venjaré. Els faré útils, estimulants, que els meus enemics tremolin. A la més petita ocasió tornaré a fer una entrada de cavall sicilià. No hi haurà qui m'aturi" i, malgrat que els jurats dels premis més prestigiosos del país li negaren els premis, Mercè Rodoreda va fer, tal com ella volia, una entrada de cavall sicilià amb *La plaça del Diamant*, 1962; *Mirall trencat*, 1974. Volem fer especial esment de la novel·la *El carrer de les Camèlies*, 1976, localitzada al districte d'Horta-Guinardó. Posteriorment, va publicar *Quanta, quanta guerra*, 1980, i la seva obra pòstuma, *El cant de la primavera*, 1986, entre d'altres.

---

## Bibliografia

- *I Congrés de les Dones de Barcelona*. Barcelona, Ajuntament de Barcelona, 1999.
- DDAA. *Barcelona. Les cases barates*. Barcelona, Patronat Municipal de l'Habitatge, 1999.
- DDAA. *De les cases barates als grans polígons*. Barcelona, Patronat Municipal de l'Habitatge, 2003.
- AAVV. *Els barris de Barcelona*. Barcelona, Enciclopedia Catalana i Ajuntament de Barcelona, 2006.
- ALMERICH, PAULINA; JIMÉNEZ, CARLOTA; MORROS, TERESA. *Font d'en Fargas: gènesi, història i records d'un barri en 100 anys*. Barcelona, Ajuntament de Barcelona, 2006.
- DELGADO, MANUEL. "Les manifestacions antifranquistes, 1856-1999". *Barcelona Contemporània*. Barcelona, Institut d'Edicions, 1996, pàg. 194-195.
- DIEZ, DESIDERI. *Horta 1904-2004. Aproximació a cent anys d'història*. Barcelona, Ajuntament de Barcelona, 2004.
- EALHAN, CHRIS. "La calle como memoria y conflicto. Barcelona, 1914-1923". *Historia, antropología y fuentes orales*. Barcelona, número 34, 2005, pàg. 113-126
- FAINSTEIN, SUSAN S. *Gender and Planning*. Nova Jersey, Rutgers University Press, 2005.
- *Gaceta Municipal de Barcelona*, 1945.
- GOICOECHEA, MAITE. "Trabajadoras de Lámparas Z al rojo vivo". *Vindicación feminista*. Barcelona, 1 de febrer de 1978, pàg. 47-49.
- GRACIA ARNAIZ, MABEL. *La transformación de la cultura alimentaria. Cambios y permanencias en un contexto urbano. Barcelona, 1960-1990*. *Jornades catalanes de la dona*. Barcelona, Alternativas, 1997.
- RUBERT DE VENTÓS, MARIA. "Polígons sense rogalia". *L'Avenç*, 310, febrer de 2006, pàg. 42-47.
- SEGURA SORIANO, ISABEL. *Guia de dones de Barcelona*. Barcelona, Ajuntament de Barcelona, 1995.
- SERRA I ESPADA, DORA. *Oficis de dones d'Horta del segle XX*. Barcelona, 2005.  
*20 anys feminisme*. Barcelona, Associació de dones per a la celebració dels 20 Anys de les Jornades Catalanes de la Dona i l'Ajuntament de Barcelona, 1996.



Dones d'Horta-Guinardó és un recorregut, des del punt de vista de les dones, per la història del districte des de mitjans del segle XIX fins a l'actualitat.

Un grup de dones d'Horta-Guinardó, coordinades per la historiadora Isabel Segura, han aportat, seleccionat, classificat i interpretat els àlbums de fotografies familiars propís, d'amigues i conegudes, veïnes, companyes de feina, d'associació... i també han regirat en els fons fotogràfics dels arxius municipals.

Les fotografies són una font documental molt important per a la recuperació de la història. Les que us mostren aquesta publicació us aproparan a les múltiples activitats quotidianes de les dones d'Horta-Guinardó.



Ajuntament de Barcelona



9 788498 500370