



**INFORME
D'INCIDÈNCIA DEL
CONSELL MUNICIPAL
DE BENESTAR SOCIAL.
CURS 2021/2022**

SÍNTESI



Ajuntament de
Barcelona

Consell Municipal
de Benestar Social

INFORME D'INCIDÈNCIA DEL CONSELL DE BENESTAR SOCIAL CURS 2021/2022

SÍNTESI

01	INTRODUCCIÓ	4
02	ACTIVITAT DEL CONSELL MUNICIPAL DE BENESTAR SOCIAL CURS 2021-2022	6
03	COMPOSICIÓ DEL CONSELL MUNICIPAL DE BENESTAR SOCIAL	8
04	ELECCIONS	14
05	PREMI MONTSERRAT ROIG	15
06	CICLE DE XERRADES	14

07	ACTIVITAT DE LA COMISSIÓ PERMANENT	18
	Composició	18
	<u>Pla d'acció del consell</u>	22
08	ACTIVITAT DELS GRUPS DE TREBALL	26
	<u>Grup de treball: Acció Comunitària</u>	28
	<u>Grup de treball: Drogodependències</u>	34
	<u>Grup de treball: Envel·liment</u>	42
	<u>Grup de treball: Igualtat d'oportunitats en la infància i adolescència</u>	48
	<u>Grup de treball: Participació ciutadana en l'ús de serveis socials</u>	54
	<u>Grup de treball: Salut</u>	56
	<u>Grup de treball: Serveis Socials</u>	66

INTRODUCCIÓ

El Consell Municipal de Benestar Social és un òrgan assessor de participació municipal, la seva activitat es centra en aportar debat en la construcció del benestar social de la ciutat i per fer-ho es compona de diferents actors que enriqueixen la visió global de l'àmbit.

En el curs 2021-2022 el CMBS ha estat immers en una reestructuració interna d'objectius, d'estatuts interns i d'eleccions. A part ha continuat amb els grups de treball, ha continuat generant espais de reflexió amb els cicles de xerrades i ha participat fent aportacions a la mesura de govern d'innovació social i l'estratègia de la soledat. A més a més, ha dut a terme una nova edició dels Premis Montserrat Roig al periodisme i la comunicació social de Barcelona.



ACTIVITAT DEL CONSELL MUNICIPAL DE BENESTAR SOCIAL CURS 2021-2022



El curs 2021-2022 el Consell ha realitzat dues sessions plenàries, quatre reunions de la Comissió Permanent, i trenta nou sessions dels grups de treball.

La Comissió Permanent s'ha reunit en quatre sessions, una de forma extraordinària, 9 de setembre de 2021 i tres ordinàries; el 25 de novembre de 2021, el 22 de febrer de 2022 i el 24 de maig de 2022.

La Comissió, en el si d'aquestes reunions, ha treballat diversos temes:

- Celebració de les eleccions.
- Elaboració d'un pla d'acció per dotar el consell de més eficàcia en el seu funcionament i més visibilitat.
- Reflexió vers l'informe que presenta anualment i el seu impacte.
- Promoció de la participació ciutadana amb la creació d'un grup de persones que hagin estat ateses pels serveis socials bàsics i especialitzats.
- Creació d'un grup de treball vers els serveis socials.
- Generació d'espais de reflexió amb els cicles de xerrades essent aquesta la tercera edició.



Destacant, enguany, la participació i l'activitat dels grups de treball, creixent no només en nombre sinó amb implicació i activitat.

PLENARI



COMISSIÓ PERMANENT



GRUPS DE TREBALL



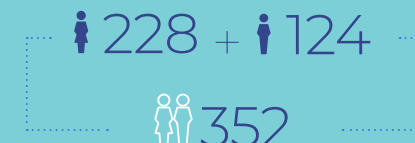
CONVIDATS O CONVIDADES GRUPS DE TREBALL



PERSONES A TÍTOL INDIVIDUAL



TOTAL PARTICIPANTS



COMPOSICIÓ DEL CONSELL MUNICIPAL DE BENESTAR SOCIAL

Presidència	Laura Pérez Castaño , Tinenta d'alcaldia de Drets Socials, Justícia Global, Feminismes i LGTBI
Vicepresidència Associativa	Francina Alsina , Presidenta Taula d'entitats del Tercer Sector Social de Catalunya
Conducció i seguiment	Sònia Fuertes Ledesma , Comissionada d'Acció Social
Membres representants de la Corporació Municipal	<p>Montserrat Benedí i Altés, representant Esquerra Republicana de Catalunya (ERC)</p> <p>Joan Ramón Riera Alemany, representant Partit Socialista de Catalunya (PSC)</p> <p>Neus Munté Fernández, representant Junts per Catalunya</p> <p>Antonio Verdera Puntí, representant Partit Popular (PP)</p> <p>Eva Parera Escrichs, representant Valents</p>
Representants dels consells sectorials municipals i/o de participació	<p>Gemma Altell i Albajes, vicepresidenta del Consell de Dones de Barcelona</p> <p>Lourdes Marino García, representant del Consell Municipal de Lesbianes, Gais, Trans, Bisexuals i Intersexuals de Barcelona –CMLGTBI i vicepresidenta del Consell Municipal d'Immigració de Barcelona</p> <p>Pasqual Bayarri i Valcárcel, representant del Consell Econòmic i Social de Barcelona</p> <p>Pendent de nomenament, membre del Secretariat del Consell de Joventut de Barcelona</p> <p>Angels Guiteres, representant del Consell de Ciutat</p> <p>Ann Desola, representant del Consell de la Joventut de Barcelona - CJB</p>

Joan Martínez León, vicepresident del Consell Assessor de la Gent Gran

Ricard Valentí Gutierrez, vicepresident del Consell Municipal del Poble Gitano de Barcelona

Raquel Monllor, representant del Consell Rector de l'Institut Municipal de Persones amb Discapacitat

Lourdes Garcia, representant del Consell d'Habitatge Social

Pere Fàbregues Morià, representant del Consell de Gremis de Comerç, Serveis i Turisme de Barcelona

Representants d'entitats socials	<p>Albert Alberich Llaberia, secretari General de la Federació d'Empreses d'Inserció de Catalunya- FEICAT</p> <p>Eduard Sala Paixau, representant de Càritas Diocesana de Barcelona</p> <p>Helena Cascalló Vallès, representant de la Federació Catalana de Voluntariat Social</p> <p>Pendent de nomenament, representant de la Federació d'Entitats d'Assistència a la Tercera Edat – FEATE</p> <p>Antoni Guillén Martínez, president del Comitè Català de Representants de Persones amb Discapacitat – COCARMÍ</p> <p>Carme Calafat Siquier, vocal de la junta directiva de la Federació d'Entitats d'Atenció i Educació a la Infància i l'Adolescència – FEDAIA</p> <p>Corina Maria Albir, vicepresident de la Federació d'Associacions Veïnals de Barcelona - FAVB</p> <p>Quima Oliver Ricart, coordinadora UNICEF - Comitè de Catalunya</p> <p>Felisa Pérez Antón, presidenta de la Federació Catalana de Drogodependències– FCD Andreu Porta i Espelt, director general de la Fundació Pere Tarrés</p> <p>Sira Vilardell, presidenta de la Fundació SURT</p> <p>Rosa Balaguer, vicepresidenta d'Entitats Catalanes d'Acció Social (ECAS)</p> <p>Montserrat Buisan, representat de la Fundació Bancària “La Caixa”</p>
---	---

Mercè Torres Fuentes, presidenta local de Creu Roja a Barcelona

Josep Vilajoana Celaya, president de la Fundació Congrés Català de Salut Mental

Josep Rovira Guardiola, representant de l'Associació Benestar i Desenvolupament (ABD)

Eva Alesanco, directora operativa de Catalunya de la Fundació IRES

Mar Mestre, representant de Suara Serveis SCCL

Jesús Ruiz Farrona, representant d'ASSÍS Centre d'Acollida

Representants de les associacions empresarials i gremials i de les centrals sindicals

Salvador Candela Peña, responsable de política social de CCOO del Barcelonès Enriqueta Durán Cordero, Secretària de Polítiques Socials, UGT de Catalunya

Joan Segarra Ferran, representant de La Confederació de Cooperatives de Catalunya

Mireia Recio Ortega, representant de Foment del Treball Nacional

Melània Ferrer i Frigola, representant de la Confederació de Cooperatives de Catalunya

Representants de l'àmbit universitari i professional

Núria Aymerich Rocavert, representant del Consell Social de la Universitat de Barcelona

Sònia Hernández Tejada, representant del Consell Social de la Universitat Autònoma de Barcelona

Miquel Rubirola Torrent, representant del Consell Social de la Universitat Pompeu Fabra

Núria Carrera Comes, representant del Col·legi Oficial de Treball Social de Catalunya

Maite Soler, representant del Col·legi d'Economistes de Catalunya

Antoni M Cervera Alemany, representant de la Junta de Govern del Col·legi Oficial de Metges de Barcelona

Cristina Mora Porcel, representant del Col·legi d'Arquitectes de Catalunya

Maria Eugènia Gay Rosell, representant de l'Il·lustre Col·legi de l'Advocacia de Barcelona

Montserrat Gironés Saderra, membre de la Junta de Govern del Col·legi de Farmacèutics de Barcelona

Rafael López Zaguirre, membre de la Junta de Govern del Col·legi d'Educatives i Educadors Socials de Catalunya

Joan Maria Morros, degà del Col·legi de Periodistes de Catalunya

Guillermo Mattioli Jacobs, degà del Col·legi Oficial de Psicologia de Catalunya

Anna Parés Rifà, representant el Col·legi de Politòlegs i Sociòlegs de Catalunya

Rosa Rodríguez Gascons, presidenta del Col·legi de Pedagogs de Catalunya

Paola Galbany Estagués, representant del Col·legi Oficial d'Infermeres i Infermers de Barcelona

Consorci de Serveis Socials de Barcelona

Pendent de nomenament, gerent del Consorci de Serveis Socials de Barcelona

Experts, Expertes

Sara Moreno, experta

Josep Villareal, expert

Joan Canimas, expert

Coordinadors, Coordinadores dels Grups de Treball

Anna Lite Diví, coordinadora del Grup de Treball d'Acció Comunitària

Oriol Romaní Alfonso, coordinador del Grup de Treball Drogodependències

Josep Rovira, coordinador Grup de Treball Drogodependències

Assumpció Ros i Florenza, coordinadora del Grup Treball Envel·liment

Elena Fernández, coordinadora del Grup de Treball Envel·liment

Pendent de nomenament, coordinadora del Grup de Treball Famílies

Laia Pineda Rüegg, coordinadora del Grup de Treball d'Igualtat d'Oportunitats en la Infància

Claudia Vallvé, coordinadora del Grup de Treball d'Igualtat d'Oportunitats en la Infància

Montserrat Casamitjana, coordinadora del Grup de Treball Salut

Sofia Ferré, coordinadora del Grup de Treball Salut
Manuel Aguilar, coordinador del Grup de Treball de Serveis Socials

Rosa Balaguer, coordinadora del Grup de Treball de participació ciutadana en l'ús de serveis socials

Representació de l'Ajuntament de Barcelona

Laia Claverol Torres, gerenta de l'Àrea de Drets Socials, Justícia Global, Feminismes i LGTBI

Lidia Garcia Chicano, gerenta de l'Institut Municipal de Serveis Socials

Jordi Tudela, gerent de l'Institut Municipal de Persones amb Discapacitat

Carme Borrell Thió, gerenta de l'Agència de Salut Pública de Barcelona

Lluís Torrens Melich, director d'Innovació Social

Secretari i tècnica referent municipal

Sergi Martí Moreno, secretari i cap del Departament de Participació Social

Carme Carrera Escuder, tècnica referent del Consell Municipal de Benestar Social





ELECCIONS

El Consell ha celebrat les seves eleccions per tal de renovar la com-posició i també la vicepresidència associativa. Amb una àmplia participació i un ampli consens s'han escollit les entitats que tenen representació al Consell, així com la nova composició de la Comissió Permanent.

S'ha convidat a les entitats que no han pogut formar part del Plenari a participar en els grups de treball, ja que la seva expertesa i coneixement sempre poden encaixar en el si dels espais participatius que conformen la ciutat.

Amb la celebració de les eleccions, la Taula del Tercer Sector assumeix la **vicepresidència associativa del CMBS**. Com a reptes principals del seu mandat destaquen: fer del Consell un espai motivador i d'intercanvi de visions entre l'administració, les persones expertes i el tercer sector, impulsant, també, la comunicació per assolir una major visibilitat.

CICLE DE XERRADES



Arrel de la situació generada per la pandèmia de la COVID-19 i la crisi social creixent, el Consell Municipal de Benestar Social de l'Ajuntament de Barcelona, decideix crear un espai de reflexió tan pels i les membres del Consell com per la ciutadania en general. Els temes plantejats sorgeixen de les propostes del grup de treball, estretament vinculades a temes d'actualitat pel que fa als drets socials, tant pel que fa a la denúncia com a la generació de propostes.

En aquests espais, diferents persones expertes posen sobre la taula temes d'interès social que afecten a la ciutat, aquest curs s'han treballat: Reptes d'una Barcelona Intercultural i Un any de la llei d'eutenàsia

Aquest espai resta consolidat dins del Consell, obert a totes les persones que hi vulguin assistir per generar reflexió i intercanviar opinions.



PREMI MONTSERRAT ROIG

Els Premis Montserrat Roig s'organitzen amb l'objectiu d'estimular, promoure i incentivar la informació de qualitat que es fa a la ciutat de Barcelona, posant el focus en el tractament dels temes socials en els mitjans de comunicació.

S'han mantingut les quatre categories de les edicions anteriors que són: el periodisme social, la comunicació social, la promoció de la recerca periodística i el premi especial del jurat. En aquesta 29^o entrega, on també s'han incorporat algunes novetats, els Premis estaran dotats amb 40.000 euros en total. Per una banda, en la categoria de comunicació i periodisme social, s'atorgarà un primer de 7.000 euros i un segon premi de 3.000 euros, incrementant també la quantia econòmica de cada categoria. Pel que fa a la categoria de projectes d'investigació hi haurà dos premis de 10.000 euros cadascun.

Les persones guanyadores dels Premis Montserrat Roig 2021 es donaran a conèixer en un acte públic de lliurament el dia 6 d'octubre del 2022 al Saló de Cent.



1 Reptes d'una Barcelona Intercultural

L'acte es va celebrar el 26 d'abril de 2022. Va ser un espai de reflexió moderat per la Sra. Carme Méndez, directora de la Fundació Secretariado Gitano i amb la participació del Sr. Khalid Ghali Bada, comissionat de Diàleg Intercultural i Pluralisme Religiosos, la Sra. Marie Faye, presidenta de Diomcoop i el Sr. Fernando Macías del programa del Poble Gitano.

Algunes de les conclusions van ser:

- la urgència d'erradicar problemes de discriminació
- la importància de com les diferents culteres que conviuen a la ciutat contribueixen a la diversitat
- la implementació d'espais de diàlegs lliures on poder compartir vivències, és a dir, començar a crear accions reals que posin en valor la riquesa cultural de Barcelona i que no es menysvalorin els drets dels habitants de la ciutat que són de diversos orígens i creences.



2 Un any de la Llei d'eutanàsia.

La xerrada es va celebrar el 29 de juny a l'Espai de Barcelona Cuida. Una sessió acompanyada de la Sra. Glòria Cantarell de l'Associació Dret a Morir Dignament, el Sr. Rafa Ruiz de la Direcció Estratègica d'Atenció Primària i Comunitària del Departament de Salut, la Sra. Clara Rosàs de la Federació Catalana Entitats contra el Càncer, el Sr. Albert Tuca, president de la comissió de Garantia i Avaluació de Catalunya i la Sra. Leticia Esporrín d'ECOM.

Les conclusions, sobre la situació després del primer any de desplegament de la nova Llei 3/2021, van ser:

- la importància al dret a morir dignament
- la qualitat de vida (des del punt de vista biològic, fisiològic i social)
- el dret a decidir per part de la persona i el respecte a la particularitat



ACTIVITAT DE LA COMISSIÓ PERMANENT

COMPOSICIÓ

Presidència	Laura Pérez Castaño , Tinenta d'alcaldia de Drets Socials, Justícia Global, Feminismes i LGTBI
Vicepresidència Associativa	Francina Alsina , Presidenta Taula d'entitats del Tercer Sector Social de Catalunya
Conducció i seguiment	Sònia Fuertes Ledesma , Comissionada d'Acció Social
Membres representants de la Corporació Municipal	Montserrat Benedí i Altés , Esquerra Republicana de Catalunya (ERC) Joan Ramon Riera Alemany , Partit Socialista de Catalunya (PSC) Neus Munté Fernández , Junts per Catalunya Pendent de nomenament , Ciutadans (C's) Antonio Verdera Puntí , Partit Popular (PP) Anna Garcia Escrig , Valents
Representants d'entitats socials. Organitzacions i fundacions	Eva Alesanco , Fundació IRES Rosa Balaguer , Entitats Catalanes d'Acció Social (ECAS) Corina Maria Albir , Federació d'Associacions Veïnals de Barcelona (FAVB) Eduard Sala Paixau , Càritas Diocesana de Barcelona Mercè Torres Fuentes , Creu Roja a Barcelona Carme Calafat Siquier , Federació d'Entitats d'Atenció i Educació a la Infància i Adolescència (FEDAIA) Mar Mestre , Suara Serveis SCCL Sira Vilardell , Fundació SURT

Representants de l'àmbit universitari i professional

Núria Carrera Comes, Col·legi de Treball Social de Catalunya
Rafael López Zaguirre, Col·legi d'Educadors i Educadores Socials de Catalunya

Representants de les associacions empresarials i gremials i de les centrals sindicals

Enriqueta Durán Cordero, Polítiques Socials, UGT de Catalunya
Mireia Recio Ortega, representant de Foment del Treball Nacional

Experts, expertes

Núria Fuentes, experta
Josep Villareal, expert

Coordinadors, Coordinadores dels Grups de Treball

Anna Lite Diví, coordinadora del Grup de Treball d'Acció Comunitària
Oscar Esteban, coordinador del Grup de Treball d'Acció Comunitària
Oriol Romaní Alfonso, coordinador del Grup de Treball Drogodependències
Josep Rovira, coordinador Grup de Treball Drogodependències
Assumpció Ros i Florenza, coordinadora del Grup Treball Envel·liment
Elena Fernández, coordinadora del Grup de Treball Envel·liment
Pendent de nomenament, coordinadora del Grup de Treball Famílies
Laia Pineda Rüegg, coordinadora del Grup de Treball d'Igualtat d'Oportunitats en la Infància
Claudia Vallvé, coordinadora del Grup de Treball d'Igualtat d'Oportunitats en la Infància
Montserrat Casamitjana, coordinadora del Grup de Treball Salut
Sofia Ferré, coordinadora del Grup de Treball Salut

Manuel Aguilar, coordinador del Grup de Treball de Serveis Socials

Rosa Balaguer, coordinadora del Grup de Treball de participació ciutadana en l'ús de serveis socials

Representació de l'Ajuntament

Sònia Fuertes Ledesma, Comissionada d'Acció Social
Laia Claverol Torres, gerenta de l'Àrea de Drets Socials, Justícia Global, Feminisme i LGTBI

Lídia Garca Chicano, gerent de l'Institut Municipal de Serveis Socials

Lluís Torrens Melich, director d' Innovació Social de l'Àrea de Drets Socials

Secretari i tècnica referent municipal

Sergi Martí Moreno, Cap del Departament Participació Social

Carme Carrera Escuder, tècnica referent del Consell Municipal de Benestar Social

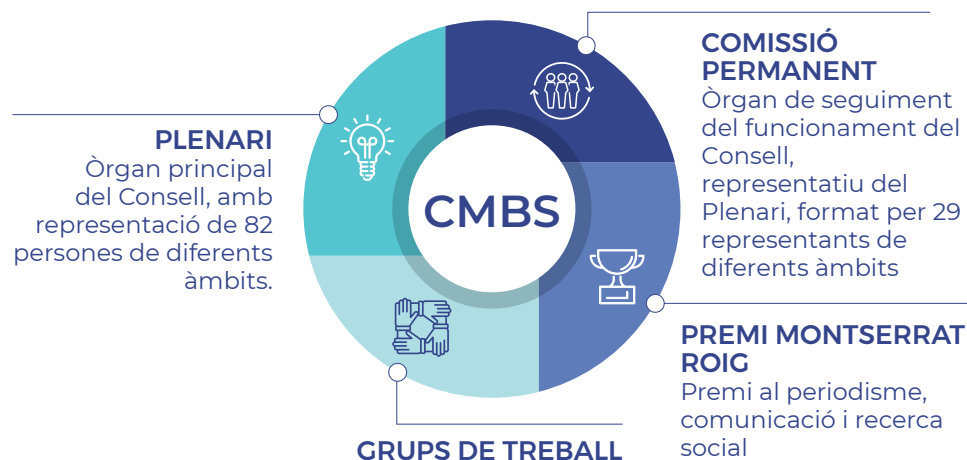


PLA D'ACCIÓ DEL CONSELL

El 25 de novembre de 2021 els membres de la Comissió Permanent van realitzar una dinàmica de treball per identificar aspectes de millora vinculats al funcionament del Consell.

Les diverses esmenes que van sorgir es van recollir organitzadament en 3 eixos d'actuació, Comunicació, Informes i propostes, Impacte, relació i transversalitat, que van donar pas al pla d'acció que es presenta a continuació:

Proposta de Pla d'Acció: Espais del CMBS



Espais de debat, generació de coneixement i propostes, oberts a la participació de persones expertes i organitzacions concretes de cada àmbit (Acció Comunitària; Drogodependències; Envel·liment; Igualtat d'Oportunitats en la Infància; Salut; Serveis Socials; Persones amb experiència en l'ús de serveis socials)

Proposta de Pla d'Acció: Àmbit d'actuació

COMUNICACIÓ:

Àmbit que es divideix en dos línies:

- **Externa:** quin impacte comunicatiu té el CMBS
- **Interna:** com es relacionen i s'informen els membres del CMBS



INFORMES I PROPOSTES:

Com es transmet el resultat de la reflexió, el debat i l'esforç. Com aconseguir més eficàcia, impacte i eficiència

IMPACTE, RELACIÓ I TRANSVERSALITAT:

Transversalitzar l'actuació del consell generant impacte en les diverses àrees de la corporació municipal així com de les entitats i persones que participen



PROPOSTA DE PLA D'ACCIÓ: ACCIONS CONCRETES

ÀMBIT D'ACTUACIÓ: COMUNICACIÓ

OBJECTIU

Aconseguir una millor comunicació externa i interna del consell. Millorar la difusió pels membres del consell i per la ciutadania.

Millorar l'impacte de la tasca del consell, tan interna com externament.

DESCRIPCIÓ ACCIÓ

Promoure la creació del nou espai de la pàgina web. Obrir una comissió ad hoc per construir el contingut de la pàgina.

Elaborar tot el material del CMBS (informes, presentacions...) més visual i atractiu. Procurar, també, criteris de lectura fàcil.

Obrir el consell a persones que no en formen part. Ser agent actiu de la reflexió i el debat.	Procurar que el cicle de xerrades sigui atractiu, atraient i de temes d'actualitat, en format obert.
Generar visibilitat del Consell a les xarxes socials.	Incorporar l'hàbit entre els membres del CMBS de la utilització d'etiquetes a les xarxes socials.
Recollir informació d'utilitat i promocionar la memòria històrica del consell.	Recollir totes les propostes dels grups de treball i les comissions ad hoc, en un únic document que esdevingui una eina de treball.



PROPOSTA DE PLA D'ACCIÓ: ACCIONS CONCRETES

ÀMBIT D'ACTUACIÓ: INFORMES I PROPOSTES

OBJECTIU	DESCRIPCIÓ ACCIÓ
Facilitar la difusió de la informació	Generar sempre dos informes: 1. Informe complet de la tasca de tots els grups de treball, sense límit d'extensió. 2. Informe de síntesi amb 5-6 propostes per cada grup.
Generar impacte amb criteris d'eficiència i eficàcia.	Procurar en l'informe de síntesi característiques que facilitin el seu impacte visual. Incorporar, també, criteris de lectura fàcil per afavorir l'accessibilitat de totes les persones..
Afavorir la relació entre el consell i la corporació municipal.	Fer un informe (visual i clar) on s'exposin les respostes a les diferents propostes que s'han entregat.

Millorar l'impacte de les propostes que realitza el consell	Generar un informe d'impacte cada 5 anys amb les propostes que s'han convertit en polítiques públiques o millores de la ja existents; informant de totes les propostes que els grups han fet.
identificar els temes prioritaris	Els grups de treball han de fer la tasca de prioritzar les propostes que resulten de la seva tasca.



PROPOSTA DE PLA D'ACCIÓ: ACCIONS CONCRETES

ÀMBIT D'ACTUACIÓ: IMPACTE, RELACIÓ I TRANSVERSALITAT

OBJECTIU	DESCRIPCIÓ ACCIÓ
Afavorir la implicació del personal tècnic de l'Ajuntament.	Procurar la presència de persones tècniques de l'Ajuntament, si s'escau.
Procurar un flux d'informació bidireccional entre membres del consell i govern municipal.	Reprendre l'informe d'acció de govern al plenari de tardor.
Garantir que la informació del Consell i la tasca que desenvolupa arribi a totes les persones interessades.	Fer l'enviament de l'Avió de Paper, amb l'activitat del Consell a totes les persones tècniques de l'Ajuntament de l'àmbit del benestar social.
Garantir que la informació del Consell i la tasca que desenvolupa arribi a totes les persones interessades.	Enviament l'informe de síntesi que el consell elabora cada curs a totes les persones tècniques de l'Ajuntament de l'àmbit del benestar social.

ACTIVITAT DELS GRUPS DE TREBALL



GRUP DE TREBALL ACCIÓ COMUNITÀRIA

COMPOSICIÓ DEL GRUP

Coordinació **Esteban, Òscar** - Fundació Tot Raval
Lite, Anna - Membre cooperativa Marges

Participants **Alcantara, Antonio**
Col·legi d'Educadores i Educadors Socials de Catalunya

Altés, Josefin
Associació Salut i Família

Cuenca, Mercedes
Acció Comunitària d'ECAS. Fundació CEPAIM

Díaz, Marta
Pla Comunitari La Marina

Domingo, Luis
Col·lectiu Sísifo

Duran, Enriqueta
UGT de Catalunya

Herrera, Felipe
Càritas Diocesanas de Barcelona

Lunas Masnou, M^aRosa
Federació Organitzacions Catalanes Gent Gran

Martí, Vanessa
Creu Roja de Barcelona

Marino, Laura
Col·lectiu de professionals del Treball Comunitari

Mejías, Loida
Col·legi Oficial de Treball Social de Catalunya

Monllor, Raquel
Representant del Consell Rector IMPD

Poll, Marta
Taula del Tercer Sector Social de Catalunya

Repullo, Esther

Pla Comunitari Poble Sec

Romeu i Tarragona, Rosa

Fundació Catalana de l'Esplai

Rosell, Georgina

Pla Comunitari La Salut

Sainz Planas, Isis

Pla Comunitari Sagrada Família

Torralbo, Carolina

Associació Benestar i Desenvolupament

Torrell, Roger

Coordinadora d'entitats de La Verneda

Tècnics i tècniques municipals

Bàrbara Sirera, Bet

Direcció de Serveis d'Acció Comunitària. Àrea de Cultura, Educació, Ciència i Comunitat. Ajuntament de Barcelona.

Carrera Escuder, Carme

Tècnica Departament de Participació Social

Fernández Sánchez, Anna

Agència de Salut Pública de Barcelona.

Secretaria Tècnica

Gina Grifoll Paredes, Secretaria tècnica CMBS

PLA DE TREBALL

20
GEN
2022

Planificació conjunta del Pla de treball: punt de partida, definició d'objectius del curs i calendari previst.

17
FEB
2022

Presentació del full de ruta del curs: calendari, contingut i producte de cada sessió. Elements clau de l'acció comunitària territorialitzada. Els agents implicats: qui hi ha i qui no hi ha en el territori. Els rols dels diferents agents: el paper de la ciutadania i el paper dels professionals i administracions. El treball conjunt entre els diferents agents que intervenen al territori.

17
MAR
2022

Orientacions per a l'acció comunitària territorialitzada (a partir dels debats de la sessió anterior). Aprofundiment sobre el paper de la ciutadania i l'empoderament de les comunitats.

19
MAR
2022

L'avaluació dels processos i les polítiques d'Acció Comunitària. Quins agents hi ha al territori.

9
JUN
2022

Redacció de les conclusions dels espais de debat i elevar les propostes de millora.



CONCLUSIONS, REFLEXIONS I PROPOSTES

1

L'acció comunitària ha de ser transversal a totes les polítiques públiques.

Incorporar l'acció comunitària a totes les polítiques públiques, treballant per la transversalitat, i impregnant la dimensió comunitària a totes les àrees i serveis.

2

Es requereix una reflexió profunda sobre la relació públic-comunitària a la ciutat.

Aprofundir en la relació públic-comunitària de la ciutat, tant conceptualment, com normatiu, i pensar en formes d'autogovern de les comunitats que vagin més enllà de la participació.

3

Assegurar la sostenibilitat dels projectes i processos comunitaris.

Pensar en noves fórmules de relació amb les entitats, associacions i col·lectius que fan acció comunitària a la ciutat. S'ha de pensar en cicles de planificació (diagnosi-disseny-implementació-avaluació) més llargs, a 3 o 4 anys vista; s'ha de garantir la continuïtat dels i les professionals que tenen els coneixements i els vincles als territoris; i s'ha de vetllar perquè tots aquests processos serveixin per enfortir les comunitats locals.

4

Definir estructures de governança participades territorialitzades.

Promoure i/o facilitar espais de construcció col·lectiva a tots els territoris, des d'on la ciutadania pugui consensuar estratègies compartides, prendre decisions en relació amb les seves necessitats i interessos, i organitzar-se per donar-hi resposta. Aclarir i desenvolupar, conjuntament amb els Plans Comunitaris de la ciutat, quin és el seu paper en el nou sistema comunitari que s'està dibuixant a la ciutat; alhora que treballar per facilitar i enfortir aquestes estructures de governança a la resta de barris de la ciutat.

5

Calen serveis i professionals amb mirada comunitària.

Per fer-ho, els i les professionals han de tenir encàrrecs comunitaris, complementaris amb els que tenen altres figures especialistes o generalistes dels territoris. A més, s'ha d'apostar per processos de formació en treball comunitari, aprofundint en iniciatives com Comunitariament, als Serveis Socials de la ciutat; o el 'programa Equicom', d'enfortiment de la mirada comunitària als equipaments.

6

Vetllar per la coordinació i l'articulació dels diferents serveis i professionals que actuen i intervenen als territoris.

S'han de facilitar espais de coordinació i de treball tècnics, que hi hagi figures amb l'encàrrec específic de vetllar i vehicular aquesta articulació, i que s'ordenin i es garanteixi que, en tots els territoris, es compti amb els diferents rols necessaris per facilitar l'enfortiment de les iniciatives comunitàries. Tot i així, segons la realitat de cada territori, aquests els desenvolupen uns o altres professionals. Resulta indispensable tenir un mapatge de qui és qui i qui fa què en els projectes i processos comunitaris de la ciutat, facilitant la identificació dels diferents agents amb encàrrecs comunitaris i/o participació comunitària.

7

Repensar l'avaluació de les accions, projectes i processos comunitaris.

Cal superar l'avaluació quantitativa i apostar, també, per avaluació qualitativa. Així mateix, es proposa fer avaluacions participades al territori que recullin, també, les experiències i visions dels diversos agents implicats. Per últim, s'ha d'anar més enllà de l'avaluació de seguiment de les accions i començar a avaluar l'impacte de les intervencions en persones, grups i comunitats que permetin saber què aporta el treball comunitari als barris i la ciutat.

GRUP DE TREBALL DROGODEPENDÈNCIES

COMPOSICIÓ DEL GRUP

Coordinació

Romaní i Alfonso, Oriol
Catedràtic d'Antropologia Social de la URV

Rovira i Guardiola, Josep
Associació Benestar i Desenvolupament

Participants

Altabàs i Reñé, Anna
Fundació Àmbit Prevenció

Asensio, Eric
Federació Associacions de Cànnabis de Catalunya

Álvarez Sánchez, Yolanda
Col·legi de Treball Social de Catalunya

Aguilera, Penélope
Creu Roja de Barcelona

Blázquez, Francisco
Associació ALEJOP

Burgos, Myriam
Fundació IPSS – Línia Verda

Casas, Miquel
Col·legi de Metges de Barcelona

Cervià, Ariadna
Col·legi de farmacèutics de Barcelona

Clua, Rafael
VeusRaval

Corbella, Mariona
Fundació privada Esportsalus

Dalmau Beltran, Maria
Línia Verda

Esporrin, Leticia
Representant del Consell Rector IMPD

Gonell, Ester
Fundació privada Esportsalus

Izquierdo, Manu
Fundació Salut i Comunitat

Marcos, Eric
Associació Promoció i Desenvolupament Social

Martí Carrasco, Víctor
Institut Genus SL

Martinez, Aurora
Associació ALEJOP

Maudes, Gemma
Fundació Salut i Comunitat

Mompín, Mercè
Associació d'Ajuda al Toxicòman de Barcelona

Monras Arnau, Miquel
Col·legi Oficial de Psicologia de Catalunya

Pérez i Antón, Felisa
Federació Catalana de Drogodependències

Pitarch, Lúdia
Guàrdia Urbana

Ribas i Seix, Isabel
Fundació Catalana de l'Esplai

Rosado, Silvia
Col·legi Oficial d'Infermeria de Barcelona

Roig, Aura
Metzineres

Santana, Carmen
Ciutadania

Suárez Vázquez, Rosa
Centre d'Estudis sobre Promoció de la Salut

Tinoco, David
Federació d'associacions Cannàbiques de Catalunya

Tudela, Maite
GRUPATRA

Vidal Magriña, Cristina
Projecte Home Catalunya

Vinyals, Edgar
A títol personal

Tècnics i tècniques municipals

Bartrolí Checa, Montserrat
Agència de Salut Pública de Barcelona

Carrera Escuder, Carme
Tècnica Departament de Participació Social

Pasarín, Maribel
Agència de Salut Pública de Barcelona

Solanes i Salse, Pilar
Direcció Envel·liment i Cures. Ajuntament de Barcelona

Secretaria Tècnica

Gina Grifoll Paredes, Secretaria tècnica CMBS

PLA DE TREBALL

22
NOV
2021

Presentació del Pla de Treball. Explicació i repàs del document acordat del curs passat (Circuit d'atenció a la xarxa de drogues de Barcelona).

13
DES
2021

Tema treballat: Estigma i perspectiva de gènere. Què implica el creuament d'estigmes diferents. Amb la ponència per part d'Aura Roig, del servei de les Metzineres.

7
FEB
2022

Tema treballat: debat sobre els circuits d'accés als serveis socials, xarxa de persones sense llar; centres de serveis socials d'atenció primària; l'atenció a la infància i l'adolescència; xarxa de dones i feminisme. Elaboració del document per traslladar a l'Institut Municipal de Serveis Socials.

7
MAR
2022

Estratègia de prevenció del suïcidi a Barcelona. Abordatge preventiu i d'atenció al suïcidi des de la xarxa de drogodependències i salut mental, presentació de Pilar Solanes, directora d'envelliment i cures; Sergi Garcia, director tècnic fundació ajuda i esperança-telèfon de prevenció del suïcidi; Francina Fonseca, societat catalana de psiquiatria i salut mental-fundació acadèmia de les ciències.

2
MAIG
2022

Impacte de la Covid-19. Com ha incidit en els serveis destinats a persones drogodependents. Quins serveis són indispensables presencialment i quins poden seguir sent virtuals. Amb la intervenció de Montserrat Bartrolí, cap de servei del SEPAD - DIPROMS i ASPB.

Sessió debat per concloure i validar les reflexions per part de les persones que conformen el grup.

13
JUN
2022

Sessió debat per concloure i validar les reflexions per part de les persones que conformen el grup.

CONCLUSIONS, REFLEXIONS I PROPOSTES

CIRCUITS A LA XARXA DE DROGUES

1

En relació al document de Circuits que vam tancar a la primera sessió, i seguint també amb els temes de la integració de la Xarxa de Drogues a la de Salut Mental i Addiccions, demanem al departament de Salut de la Generalitat, a través del Consorci Sanitari de Barcelona: **Que els CAS disposin de la mateixa dotació que els CSMAs** per participar en el Programa de Psicosis Incipient; també que les persones ateses a la Xarxa d'Addiccions puguin ser derivades al programa PSI (Programa de Seguiment Individualitzat); i que estiguin plenament integrades en el circuit del programa <<Codí Risc Suïcidi>>.

2

Concretar el pacte acordat entre l'Agència de Salut Pública de Barcelona i Cat. Salut sobre la integració dels CAS a aquesta darrera entitat, com a manera de donar estabilitat i assegurar la continuïtat del Model Barcelona d'atenció integral socio sanitària a les xarxes de drogues i salut mental.

ESTIGMA I GÈNERE

3

Es proposa un aspecte de tipus metodològic, que afavoriria molt l'adequació dels serveis destinats a les dones més vulnerables: **establir la participació del públic potencial a qui van destinats aquest serveis, dones vulnerables (cis, trans...), ja en el disseny dels programes, i en el seu seguiment.** Malgrat que caldria actualitzar de manera sistemàtica les dades sobre gènere a la Xarxa, es creu que en aquests moments ja hi ha prou contactes i experiència com per a poder donar el pas que es proposa.

IMPACTE COVID - 19

4

Sobre l'impacte de la Covid-19 i tenint en compte que les poblacions amb les que es treballa són molt vulnerables: **per a aquest tipus de poblacions, caldria recuperar i, en la mida de lo possible, ampliar la presencialitat en les gestions amb serveis socials i serveis públics, laborals, etc. dels serveis destinats a elles.**



RELACIONS AMB ELS SERVEIS SOCIALS

5

Un primer aspecte, que valdria tan per a professionals de sanitat com de serveis socials i que, de fet, ja s'està duent a terme entre els i les pròpies professionals de la Xarxa de Drogues, és **impulsar la formació sobre Reducció de Danys en Drogues entre tots aquests/es professionals**. No cal insistir en la indispensabilitat de la formació des del punt de vista de la qualitat i la innovació que volem que caracteritzi la tasca de tots els/es nostres professionals.

6

Donada la importància dels temes que en la nostra pràctica diària tenen a veure amb els Serveis Socials, i que es van reflectir en la discussió que hi va haver durant la sessió corresponent, es creu que **seria necessària una sessió monogràfica específica amb l'IMSS** on aclarir des de les diverses òptiques implicades, partint del document que es va preparar.

7

Seguint en la mateixa línia, per donar continuïtat a aquests contactes directes, que tan útils s'han mostrat amb altres entitats de l'Ajuntament, **es proposa que en el Grup de Treball de Drogues del CMBS hi hagi un/a representant de l'IMSS**.



GRUP DE TREBALL ENVELLIMENT

COMPOSICIÓ DEL GRUP

Coordinació	<p>Fernández Gamarra, Elena PsicòlogaCoach, Gerontòloga</p> <p>Ros i Florenza, Assumpció Fundació Santa Susanna</p>
Participants	<p>Aranda Fernández, Lluís Fundació "La Caixa"</p> <p>Arenas Guarch, Sergi Universitat Autònoma de Barcelona</p> <p>Berbel Ortega, Pau Associació contra el càncer</p> <p>Boixadós i Porquet, Adela Col·legi de politòlegs i Sociòlegs de Catalunya</p> <p>Camps, Salut Federació d'Entitats d'Assistència a la Tercera Edat</p> <p>Cervera i Alemany, Antoni Col·legi Oficial de Metges de Barcelona</p> <p>Domínguez Alcón, Carmen les Organitzacions-Universitat de Barcelona</p> <p>Fernández Díaz, Imma Càritas Diocesana de Barcelona</p> <p>García, Imma Associació Catalana de Recursos Assistencials</p> <p>Llopis, Montserrat ACRA</p> <p>Marcos i Martín, Àngel Foro per la Defensa de la Tercera Edat</p> <p>Martinez León, Joan Vicepresident del Consell Assessor de la Gent Gran</p>

Mercader, Mariona

Fundació Pere Tarrés

Mora, Montserrat

Col·legi de Politòlegs i Sociòlegs de Catalunya

Pérez Salanova, Mercè

Experta

Portillo Montejo, Silvia

Institut de Treball Social i Serveis Socials

Puig, Josep M^a

Fundació Família i Benestar Social

Ribas i Seix, Isabel

Fundació Catalana de l'Esplai

Rodríguez Benito, Pilar

Associació Benestar i Desenvolupament

Salvador, Daniel

AVISMON de Catalunya

Tècnics i tècniques municipals

Carrera Escuder, Carme

Tècnica Departament de Participació Social

Fernandez Lozano, Antoni

Tècnic Direcció d'Envel·liment i Cures

Monterde, Nuria

Departament de Promoció de la Gent Gran

Martín, Esther

Departament de Promoció de la Gent Gran

Navarro, Gloria

Direcció servei d'Atenció a l'Envel·liment

Quintana, Ester

Direcció servei d'Atenció a l'Envel·liment

Secretaria Tècnica

Gina Grifoll Paredes, Secretaria tècnica CMBS

PLA DE TREBALL

28
OCT
2021

Revisió de l'informe elaborat el curs 2020-2021, aportacions i esmenes.

17
DES
2021

Relleu de coordinació, comiat de Mercè Pérez Salanova i benvinguda a les noves coordinadores. Presentació de la situació actual de línies d'activitat del departament de promoció de persones grans a càrrec d'Enrique Cano Gil; presentació dels projectes de la direcció d'envelliment i cures a càrrec d'Antoni Fernández Lozano. Concreció del Pla de treball i calendari.

9
FEB
2022

Presentació de la memòria d'activitats de *promoció de la gent gran a debat: utilitat i sentit per la ciutadania 2019 i 2020*. Les coordinadores elaboren un document que es trameta als membres del grup, per expressar les necessitats que es consideren a tenir en compte per treballar durant el curs i marcar, així, l'itinerari a seguir. Es decideix centrar el focus en la soledat no volguda.



9
MAR
2022

Es centra el tema de la sessió en l'atenció a les persones grans que estan soles amb la presentació del projecte Vila Veïna, a càrrec de Núria Salas, coordinadora del projecte.

6
ABR
2022

Repte 1: Corresponsabilitat de gènere en relació a l'atenció i les cures. Testimonis des de diferents vessants, amb la intervenció de diferents homes cuidadors, que donen el seu testimoni des de diferents vessants:

- Com a familiar: intervenció de l'Amadeo Castillo, de 82 anys, que ha dedicat gran part de la seva vida a cuidar a la seva mare i la seva tieta.
- Com a voluntari: Manel Huguet, de 77 anys, explica la seva experiència com a voluntari de Càrites, principalment en residències de gent gran.
- Com a professional: Acaba amb el torn d'intervencions l'Hector Quispe, treballador familiar del SAD de Sant Vicenç dels Horts.

11
MAIG
2022

Repte 2: Com superar la resistència de les persones cuidadores respecte a deixar a la persona a la qual cuiden, mentre elles fan activitats destinades al propi benestar, amb la intervenció de Laura Gallego, Doctora en Psicologia Clínica i Salut, Universidad Autónoma de Madrid.

8
JUN
2022

Repte 3: Com garantir els acompanyaments i el suport a les persones cuidades i a les cuidadores. La sessió va encaminada a reconèixer els recursos públics i privats que hi ha a l'abast de la ciutadania i com és gestionen. Presentació de Barcelona Cuida a càrrec de Nieves Avila; Presentació dels acompanyaments del SAD, a càrrec de Josep M^a Miralles; Presentació d'un nou model de prestació de proximitat, a càrrec d'Eva Jou.

CONCLUSIONS, REFLEXIONS I PROPOSTES

REpte 1 - CORRESPONSABILITAT DE GÈNERE EN RELACIÓ AMB L'ATENCIÓ I LES CURES

1

Normalitzar el rol de cuidador com a home entre les dones. Orientar la tasca cap a elements més pràctics de la cura, no tant en fer companyia.

2

Per tal d'atreure els homes cap a la tasca de cuidar, s'ha de fer una tasca a nivell social per treure complexos i prejudicis per part de la ciutadania, trencar barreres i normalitzar el treball en funció de les habilitats de cada persona treballadora, independentment de si és home o dona.

3

REpte 2 - COM SUPERAR LA RESISTÈNCIA DE LES PERSONES CUIDADORES RESPECTE A DEIXAR A LA PERSONA A LA QUAL CUIDEN, MENTRE ELLES FAN ACTIVITATS DESTINADES AL PROPI BENESTAR.

Treballar per a prevenir i donar eines per quan una persona pateix alguna patologia a conseqüència de ser cuidadora, des d'un itinerari individualitzat per ajudar-les, en funció del que necessita cada persona. Oferir espais per treballar l'autocompassió, el mindfulness o altres opcions que representin entrar en contacte amb el malestar que està vivint i així reduir el sentiment de culpa desenvolupant estratègies personals.

4

Orientar les activitats d'oci com a factor protector del malestar físic i psicològic, per la qual cosa s'ha de fer molta pedagogia i sensibilització perquè les persones cuidadores se sentin interpel·lades i que és una forma de continuar cuidant.

REpte 3 - COM GARANTIR ELS ACOMPANYAMENTS I EL SUPORT A LES PERSONES CUIDADES I A LES CUIDADORES

5

S'està treballant amb la possibilitat de crear un servei o una nova organització diferent del SAD que permeti atendre la necessitat d'acompanyament als desplaçaments a les persones dependents.

6

Posar l'accent en els serveis d'acompanyament "in situ": als hospitals, als mercats, als bancs, als CAP, refugis climàtics... que sigui una atenció que s'ofereixi des del servei, que no depengui de l'Ajuntament.

7

Explorar vies de col·laboració amb entitats que gestionen voluntaris o crear grups de "voluntaris" en el territori, per tal d'ajudar en els acompanyaments de les persones del barri, indiferentment del tipus de desplaçament que hagin de fer.

GRUP DE TREBALL IGUALTATS D'OPORTUNITATS EN LA INFÀNCIA

COMPOSICIÓ DEL GRUP

Coordinació **Pineda Rüegg, Laia**
Directora Institut d'Infància i Adolescència

Vallvé, Clàudia
Consultora

Participants **Aguilar, Loli**
Càritas Diocesana de Barcelona

Borràs, Marc
Grup Municipal ERC

Burgueño, Yolanda
Fundació Trinijove-Centre Obert Neus Puig

Calafat, Carme
Associació Benestar i Desenvolupament

Campmajor, Meritxell
PrevenSI

Expósito, Noemí
Fundació Comtal

Fernández, José
A títol personal

Frago, Albert
Col·legi de Treball Social de Catalunya

García, M^aJosé
Casal dels Infants del Raval

García Blanch, Clara
Cooperativa Suara

García Rodoreda, Roger
UNICEF Comitè de Catalunya

Iturbe, Núria
PrevenSI

Jurado Laguna, Adrià
Xarxa de Centres Oberts

Martí, Laura
Federació Catalana de Voluntariat Social

Martínez, Sònia
Federació d'Entitats d'Atenció i Educació a la Infància i Adolescència

Morillas, Ester
Fundació FC Barcelona

Pino, Eva
UGT de Catalunya

Piñol, Xavier
Institut de Treball Social i Serveis Socials

Rivas, Emilie
Save the Children

Ruiz Montes, Jose A.
Plataforma d'Infància de Catalunya

Saltó Oliva, Montse
Sindicatura de Greuges de Barcelona

Serra Mendoza, Elisabet
Fundació "La Caixa"

Suero, Patricia
Societat Catalana de Pediatria. Secció d'Atenció Primària

Torres, Emma
Consell de la Joventut de Barcelona

Tècnics i tècniques municipals

Ardiaca Hidalgo, M^a Paz
Departament d'Atenció Social a la Família i la Infància

Carrera Escuder, Carme
Tècnica Departament de Participació Social

Clua, Marisa
Departament Planificació i Processos

Collado, Silvia

Departament D'Atenció Família i Infància-IMSS

Espejo, Immaculada

Direcció de Serveis a les persones i al territori. Districte Nou Barris

Gatell Cos, Prudenci

Tècnic del servei d'Atenció a la Infància - Consorci Serveis Socials de Barcelona

Juarez Martinez, Olga

Cap Servei Salut Comunitària-ASPB

Martinez, Gloria

Departament de Promoció d'Infància

Montolio, Anna

Departament de Promoció d'Infància

Salvador, Maria

Tècnica Salut Comunitària-ASPB

**Secretaria
Tècnica****Gina Grifoll Paredes**, Secretaria tècnica CMBS

PLA DE TREBALL

24NOV
2021

Primera sessió per decidir el pla de treball.

26GEN
2022

Protecció a la infància i l'adolescència davant la violència, noves oportunitats de la LOPIVI.

23FEB
2022

Maternitat i criança en llars monomarentals i monoparentals.

23MAR
2022

Programes i serveis d'atenció i acompanyament a la maternitat i criança en llars monomarentals i monoparentals.

4MAIG
2022

Impactes de la violència masclista en les vides dels infants i adolescents.

15JUN
2022

Priorització de propostes d'actuació del curs.

CONCLUSIONS, REFLEXIONS I PROPOSTES

1

Implantació pilot del model Barnahus com a model d'atenció integral als infants i adolescents que pateixen situacions de violència.

2

Reforç dels sistemes de prevenció de les violències i acompanyaments dels professionals, sensibilitzant a tots els professionals que estan en contacte amb infants i adolescents molt més enllà dels serveis socials i incidint en el desplegament de la figura de coordinador/a de benestar.

3

Ampliació dels serveis i garantia d'estabilitat dels equips que atenen casos de violència en la infància i l'adolescència, promovent equips de treball estables i en cas de mobilitat, garantir l'acollida i la formació dels nous professionals.

4

Igualtat d'oportunitats per als fills de famílies monomarentals, flexibilitzant els criteris d'accés als suports o ajudes des de l'administració i creant un carnet de família monomarental equiparan els drets i incentius de les famílies monomarentals als de les famílies nombroses. Ampliar, també, les polítiques que ajudin a la conciliació.

5

Implementació d'un dispositiu de defensa jurídica gratuïta per a les famílies monomarentals. Pressionar, també, a les autoritats competents per agilitzar els processos de reconeixement de la condició administrativa de família monomarental.

6

Creació d'espais més amigables i acollidors per als infants, promovent models d'atenció flexibles i mòbils de manera equilibrada en el territori i obrint els recursos en horaris amplis.



GRUP DE TREBALL PARTICIPACIÓ CIUTADANA EN L'ÚS DE SERVEIS SOCIALS

COMPOSICIÓ DEL GRUP

Coordinació	Rosa Balaguer Casal dels Infants
Participants	<p>Paqui Títol individual</p> <p>Manel Títol individual</p> <p>Felipe Títol individual</p> <p>Ignacio Títol individual</p> <p>Alba Marisa Títol individual</p> <p>Victoria Títol individual</p> <p>Benjamin Títol individual</p> <p>Eva Alexandra Títol individual</p>



A data de presentació d'aquest informe el grup encara no ha realitzat l'última sessió i el contingut serà introduït amb l'informe d'incidència 2022-2023

PLA DE TREBALL

23
MAIG
2022

Emmarcament del context i explicació dels objectius a assolir per part del grup. Dinàmica de treball per la recollida de vivències en l'accés als serveis socials.

8
JUN
2022

Valoració de la sistematització de les respostes recollides a l'anterior sessió i aprofundiment de les experiències.

13
JUL
2022

Visita al centre de vida comunitària Porta-Trinitat. Impressions i reflexions sobre el centre i el seu funcionament. A data de presentació d'aquest informe el grup encara no ha realitzat la sessió i el contingut serà introduït amb l'informe d'incidència final del mes de juliol de 2022.



GRUP DE TREBALL SALUT

COMPOSICIÓ DEL GRUP

Coordinació **Casamitjana, Montserrat**
Metgessa jubilada

Ferre, Sofi
Metgessa jubilada

Participants **Albert i Siles, Lidia**
Fundació "La Caixa"

Albir Sánchez, Corina
Federació d'Associacions de Veïnes i Veïns de Barcelona

Berbel Ortega, Pau
Associació contra el càncer

Carrera Plans, Marta
Federació d'Associacions de Veïnes i Veïns de Barcelona

Catalán, Carme
Xarxa de Dones per la Salut

Duran, Enriqueta
UGT Catalunya

De Eyto, Begoña
Creu Roja de Barcelona

Estrada Company, Maria
Col·legi de Farmacèutics de Barcelona i Societat Catalano-Balear de Salut

Expósito, Emilia
Coordinadora d'Usuaris de la Sanitat, Salut, Consum i Alimentació

Güell, Marcela
Federació d'Associacions de Veïnes i Veïns de Barcelona

Herranz Fdez, Marta
Societat Catalana de Medicina Familiar i Comunitària

Mariano, Cristina
Fundació Lliga Catalana d'Ajuda Oncològica

Martí Valls, Josep
Centre d'Anàlisi i Programes Sanitaris

Monllor, Raquel
Representant Consell Rector IMPD

Moreno, M^a Angels
Responsable Sanitat CCOO del Barcelonès

Muñoz, Encarna
Representant Consell Rector IMPD

Parramon Puig, Gemma
Societat Catalana de Psiquiatria i Salut Mental

Poll, Marta
Federació Salut Mental

Recasens Isart, Miquel
Col·legi Oficial de Farmacèutics de Barcelona

Ribas Seix, Isabel
Fundesplai i Societat Catalano-Balear de Salut Pública

Ruiz Ripoll, Ada
Fundació Congrés Català de Salut Mental

Santana, Carmen
Ciutadania

Val Pérez, Homero
Banco Farmacèutic

Vinzia, Javier
Banco Farmacèutic

Vidal, Mercè
A títol Personal

Tècnics i tècniques municipals

Artaco, Lucia
Agència de Salut Pública de Barcelona

Carrera Escuder, Carme
Tècnica Departament de Participació Social

Fortea Busquets, Carme
Departament d'Atenció a Persones Vulnerables

García Rodríguez, Albert

Cap del Departament de Salut

Malmusi, Dàvide

Direcció Programa de Salut. Àrea de Drets Socials

Peña Gallardo, Conchita

Directora d'Atenció al ciutadà i participació del CSB

Secretaria
Tècnica**Gina Grifoll Paredes**, Secretaria tècnica CMBS

PLA DE TREBALL

10

NOV
2021

Proposta del Pla de Treball 2021-2022. Diagnòstic de prestacions cobertes i no cobertes per la cartera de serveis públic.

15

DES
2021

Es treballa en subgrups els següents temes: universalització i equitat en Salut Mental. Accessibilitat als serveis de Salut Mental. Recursos sanitaris. Salut bucodental – servei d'odontologia. Pobresa Farmacèutica i problemes d'equitat.

12

GEN
2022

Es treballa en subgrups els següents temes: Avortament, contracepció, embaràs, part i puerperi. Població residencial.

9

FEB
2022

Repàs i debat de les fitxes de treball dels temes tractats en les anteriors sessions.

9

MAR
2022

L'Atenció Integrada Social i Sanitària a Barcelona. Model, experiències, estudis d'impacte i escenaris de futur. Elements de reflexió qualitativa de l'estudi: Pla de retorn a domicili per a pacients amb ICTUS, projecte REDOM. A càrrec de la Sra. Mercè Salvat. Pla Director, Malaltia Vasculat Cerebral. Departament de Salut. Generalitat de Catalunya.

Estratègia per al disseny d'un model d'atenció integrada social i sanitària a la ciutat de Barcelona. A càrrec de la Sra. Natàlia Rosetti. Institut Català d'Avaluació de Polítiques Públiques (IVALUA).

Estudi d'Impacte del model d'atenció integrada social i sanitària a domicili que s'ha fet en el projecte PROAVA. A càrrec del Sr. Joan Carles Contel. Departament de Salut. Generalitat de Catalunya.

20

ABR
2022

Propostes estratègiques i organitzatives per a l'atenció Integrada Social i Sanitària a Catalunya i Barcelona. Amb la intervenció d'en Jordi Amblàs, Coordinador del grup tècnic, encarregat d'impulsar i pilotar la creació de l'Agència d'Atenció Integrada Social i Sanitària i dels projectes prioritaris. Departament de Salut Generalitat. D'en Davide Malmusi, Director del Servei de Salut, Ajuntament de Barcelona. I de Conchita Peña. Directora d'Atenció al Ciutadà i Treball Social del CSB.

25

MAIG
2022

Validació per part del grup les propostes.

29

JUN
2022

Xerrada sobre l'Eutanàsia. Situació al 1er any de desplegament de la nova Llei. Pel que fa al tema de l'eutanàsia, es va decidir incloure'l dins del cicle de xerrades del CMBS, ja que donada la seva rellevància, es va trobar adient compartir i poder debatre el tema, fent-ho extensible a tothom que hi vulgui participar.

CONCLUSIONS, REFLEXIONS I PROPOSTES

SOBRE LA SALUT BUCODENTAL

1

Accelerar el desplegament, tant reglamentari com operatiu a la ciutat de Barcelona, de la Llei 12/2020, per la qual en el termini de cinc anys el Programa d'Atenció Dental ha de cobrir tractaments conservadors, pulpars i higiene dental a la població de 0 a 14 anys, i a la població amb vulnerabilitat social (les persones titulars o beneficiàries de la renda garantida de ciutadania; les persones amb una renda familiar anual bruta igual o inferior a 1,3*IRSC i les persones amb una vulnerabilitat social acreditada amb un informe específic dels treballadors socials). Garantir i promoure el coneixement de la nova cartera de serveis de la població de 0-14 anys.

POBRESA FARMACÈUTICA

2

Reforçar el suport i la gestió de diferents actors i serveis: les entitats socials que estan gestionant els ajuts, el circuit de les àrees bàsiques de Salut i el circuit de les farmàcies com a radars d'identificació de risc social. Així com millorar la informació a la població de l'existència d'aquests recursos i actualitzar amb més freqüència el nivell fiscal de la ciutadania perquè hi hagi coherència entre els ingressos i el % de l'aportació que correspon a aquests ingressos. Així mateix instar als laboratoris farmacèutics la visió i el treball amb la vessant social i instar al Govern Espanyol a ampliar els criteris del copagament i a revisar els % d'aportació individual fent-los més progressius.

ATENCIÓ A LA SALUT SEXUAL I REPRODUCTIVA

3

Fer el seguiment de la modificació (17-5-2022) de la Llei de Salut Sexual i Reproductiva recentment aprovada, però encara no implantada. D'igual manera fer un seguiment dels indicadors proposats en el EI Pla de Salut (objectius 2025 i fites 2022) en relació anticoncepció, prevenció i tractament de ITS/VIH, atenció respectuosa en embaràs, part i postpart i accés i atenció a l'IVE.

ANTICONCEPCIÓ I AVORTAMENT

4

Accelerar la posada en marxa i el desplegament dels LARC gratuïts en població vulnerable¹. Incorporació dels mètodes anticonceptius en el grup de pobresa farmacèutica². Homologació de les activitats fetes a les escoles incorporant les ITS. Generar telèfons intel·ligents als ASSiR per traducció a diferents llengües per tal de preservar la intimitat de les dones migrants. Mediadores socioculturals per suport i formació a professionals. Millorar l'accés al sistema públic per avortament (impossibilitat d'objectar en un centre sanitari finançat amb recursos públics)³. Mediadores socioculturals als CAPs, els número que hi ha i la coordinació amb els municipals son insuficients. Formació i sensibilització de professionals sobre diversitat cultural. Recursos informatius de les menors de 16 a 18 anys⁴. Ampliació de les setmanes en que es pot avortar. Augment del temps de les visites per poder atendre les especificitats

1 - 2 Contemplat en la modificació de la llei (gratuitat de la majoria de mètodes anticonceptius, prevenció ITS).

3 - 4 Regulat amb la modificació de la llei, la objecció i el poder de decisió de la dona a partir de 16 anys.

EMBARÀS, PART I PUERPERI

5

Revisar les condicions i l'acompanyament de les dones en el seu embaràs, part i puerperi (atenció presencial, i respectar el dret a l'acompanyament, fer educació maternal als hospitals i CAPs). Impulsar el Pla de naixement i revisar la aplicació individual durant el part i puerperi. Fer cases de parts a tots els hospitals de Barcelona. Donar ajudes a les dones que no tenen permís maternal i estan en situació de vulnerabilitat.

UNIVERSALITAT I EQUITAT EN SALUT MENTAL

6

Crear un mapa de recursos amb els serveis de salut mental i informar-ne de forma adequada a la població. Establir mecanismes de coordinació entre els diferents serveis per garantir l'accessibilitat i la continuïtat. Implantar un model d'atenció comunitària a la Salut Mental basada en l'evidència, antiestigma i des d'una perspectiva integral centrada en les persones, tenint en compte les seves dimensions biològiques, psicològiques, socials, culturals i hàbits de vida (alimentació, activitat física...). Augmentar els recursos estructurals i personals amb la formació idònia. Adaptar els serveis a la diversitat cultural, de gènere, sensorial, cognitiva o psíquica tot assegurant la disponibilitat i l'accés als mitjans necessaris. Tota la població ha de tenir accés a tots els serveis de salut mental, des de la primària als altament especialitzats, sense cap mena d'exclusió. Promoure la gestió col·laborativa dels processos amb les persones usuàries i entre els i les professionals de diferents disciplines.

POBLACIÓ RESIDENCIAL:

Accessibilitat a la cartera de serveis del sistema públic

7

Que totes les persones que viuen en un centre residencial recuperin el seu dret com a ciutadanes i ciutadans i que tinguin els mateixos serveis de salut que la resta de la població que viu al seu domicili. Que els equips d'atenció primària (EAP) siguin els responsables de l'atenció sanitària a les persones residents, amb la corresponent atenció continuada, la salut mental, la urgent i la especialitzada. Que l'atenció sanitària als centres residencials de la gent gran i dependent passi definitivament a dependre del Departament de Salut. Que siguin les professionals d'infermeria les qui portin el pes de l'atenció perquè tenen capacitat i experiència per proporcionar les cures amb qualitat i liderar el treball en els centres residencials.

Mesures per garantir l'accessibilitat al sistema públic a les persones residents

8

Que el traspàs d'aquestes responsabilitats als EAP vagi acompanyat dels recursos econòmics, de personal i tècnics suficients per cobrir totes les necessitats, incloses odontologia, podologia, rehabilitació domiciliària i les pal·liatives (situació de final de vida) i psico-socials. Així com els plans de Salut Pública (POCs, PIUC..) i la resta de plans de prevenció i acció comunitària (abordatge del maltractament, abordatge de la solitud no volguda...). Fer una planificació acurada de serveis i de recursos en funció dels centres existents a cada territori i Àrea Bàsica de Salut. Convé acabar amb l'actual fragmentació i diversitat d'equips assistencials, i traspasar els recursos que s'hi dediquen actualment als proveïdors d'atenció primària de cada zona, i incrementant-los quan faci falta. Ampliar el nombre de places per tal de reduir les llistes d'espera actuals. Adaptar, com a mínim, una residència a la ciutat per a persones sordes, a fi de que es puguin comunicar amb llenguatge de signes.

Control i transparència

9

Que es proporcioni informació periòdica en els Consells de Salut territorials sobre la situació sanitària en els centres residencials per part dels EAP amb transparència i rendiment de comptes, al servei de la seguretat i la dignitat de les persones. Que es garanteixi la informació necessària a les persones residents i la seva participació en la presa de decisions referents a les mesures assistencials que s'adopten.



ATENCIÓ INTEGRADA SOCIAL I SANITÀRIA A BARCELONA: MODEL D'EXPERIÈNCIES, ESTUDIS D'IMPACTE I ESCENARIS DE FUTUR.

10

La informació entre professionals com a element fonamental per assolir una atenció social i sanitària integral per atendre les necessitats de les persones, i que faciliti la feina. Han d'estar connectats per ser operatius. Igualtat salarial i reconeixement professional dels treballadors/es de l'àmbit social i sanitari. Que no hi hagi sentiment d'inferioritat per part, majorment, dels treballadors/es de l'àmbit social. Definir una atenció integrada en quant a l'atenció en el domicili i en l'àmbit residencial. Que la població sigui assistida de manera conjunta. Augmentar els serveis i recursos destinats a atendre a les persones vulnerables i cobrir les seves necessitats. Millorar la formació interna vers als professionals, mitjançant eines tècniques de manera que sàpiguen l'existència de recursos i com accedir-hi "mapa d'actius". Incorporar en els serveis assistencials professionals que facilitin l'atenció a les persones sordes i sord-cegues, que tenen un sentiment d'incomunicació, que les aïlla i dificulta poder explicar i entendre el que els hi diu el metge, o la persona d'atenció domiciliària. Activar els elements que permetin una visió comunitària i enfocar el treball cap a la prevenció, especialment terciària. Activar la creació de l'Agència Social i Sanitària a Barcelona.

GRUP DE TREBALL SERVEIS SOCIALS

COMPOSICIÓ DEL GRUP

Coordinació	Aguilar, Manuel Coordinador del GT
Participants	<p>Alsina, Francina Taula del Tercer Sector de Catalunya / Vice CMBS</p> <p>Barrera, Maria Col·legi oficial de psicologia Catalunya + Psicòloga del CSS Gòtic IMSS</p> <p>Bosch, Jordi Associació Banc Farmacèutic</p> <p>Carrera, Núria Col·legi Oficial de Treball Social de Catalunya</p> <p>Crespo, Teresa ECAS</p> <p>Duran, Enriqueta Secretaria de Política Social UGT de Catalunya</p> <p>Escorsell, Àngels Col·legi de Metges de Barcelona</p> <p>Fuertes, Sònia Comissionada d'acció social</p> <p>Garcia, Lourdes Representant CHSB (Associació "500x20 " Lloguer 100% Públic i Assequible)</p> <p>López, Rafael Representant del Col·legi d'Educadores i Educadors de Catalunya</p> <p>Manzano, Miguel Angel Expert</p> <p>Monllor, Raquel Consell Rector IMPD</p>

Canals Vilà, Àngels

Consorti de Serveis Socials

Morer, Laura

COCARMI

Pèrez Salanova, Mercè

Experta

Plana, Mònica

ABD

Poll, Marta

Taula del Tercer Sector de Catalunya

Riera, Elisenda

Taula del Tercer Sector de Catalunya

Prades, Susana

Col·legi oficial de psicologia Catalunya

De Juan Castella, Amèlia

Caritas

Vilà, Toni

Expert

Vilar, Jesús

Fundació Pere Tarres

Tècnics municipals

Carrera, Carme

Tècnica Referent CMBS

Martí, Sergi

Cap del Departament de Participació Social -
Ajuntament de Barcelona

Palau, Anna

Direcció d'Acció Social Territorial i
Comunitària

Torrens, Lluís

Director Innovació Social

Secretaria Tècnica

Ramírez Andrea Secretaria tècnica CMBS

PLA DE TREBALL

El grup de treball de Serveis Socials és un grup de nova creació en el marc del CMBS i, per tant, aquest primer any ha centrat la seva activitat, principalment, en la definició del propi grup i la seva consolidació.

23

MAIG
2022

Reunió del Grup Motor per impulsar el nou grup de treball. Es fa un plantejament general sobre l'orientació del grup: es debat sobre les primeres propostes de temes a abordar pel grup i l'abast del treball del grup (valorant si les propostes han de tenir un horitzó a curt o mig termini).

8

JUN
2022

Primera reunió del grup complet. S'aborden dos temes: les aportacions a la proposta de la llei estatal de serveis socials i definició del pla de treball. En relació al pla de treball es decideix començar a partir de la mesura de govern d'acció social com eix per generar debat i propostes. Finalment s'acorda que el grup s'orienti a identificar propostes externes que puguin ser rellevants.

13

JUL
2022

Aquesta sessió de treball es centra en presentar les accions municipals que constitueixen l'eix central del grup (mesura de govern: Impulsant l'acció social: territori, participació i comunitat); en concret, la mesura de govern Impulsant l'Acció Social, les Taules d'Acció Social de l'Acord Ciutadà i els projectes per articular l'acció social als territoris. Es fa una reflexió compartida sobre les accions i metodologies presentades.

23

MAIG
2022

Presentació del grup de treball de participació ciutadana en l'ús dels serveis socials en el marc del CMBS. La principal característica diferencial d'aquest grup és que busca la participació a títol individual de persones amb experiència vivencial en el contacte amb els Serveis Socials. Es debat sobre la composició, el tema

central escollit (l'accés als serveis socials) i la metodologia. També es presenta un nou tipus d'equipament (Centre de Vida Comunitària Porta - Trinitat) i s'obre debat sobre l'encaix amb altres equipaments i els reptes.

8

JUN
2022

Presentació del projecte Comunitàriament i debat sobre el projecte, el seu disseny i la implicació dels professionals i l'encaix amb altres encàrrecs.

13

JUL
2022

Sessió per tancar les propostes i reflexionar sobre les conclusions. A data de presentació d'aquest informe el grup encara no ha realitzat la sessió i el contingut serà introduït amb l'informe d'incidència final del mes de juliol de 2022.



A data de presentació d'aquest informe el grup encara no ha realitzat la sessió de tancament i el contingut serà intro-duit amb l'informe d'incidència del curs 2022-2023



Ajuntament de
Barcelona

Consell Municipal
de Benestar Social