

Resum executiu

Àrea de Drets Socials, Justícia Global, Feminismes i LGTBI

2022



Index

Àrea de Drets Socials, Justícia Global, Feminismes i LGTBI	4
Que ens mou?	4
Vinculació amb el PAM i els ODS	4
Mesures de govern, plans i estratègies vigents.....	6
Com ho fem?	7
Organigrama de l'Àrea	7
Recursos econòmics de l'Àrea	8
Recursos humans de l'Àrea	9
Equipaments i punts d'atenció.....	10
Què fem?	10
Àmbits temàtics	10
Indicadors més rellevants	13
Direcció de Serveis d'Infància, Joventut i Persones Grans	13
Direcció d'Estratègia i Avaluació.....	14
Direcció de Serveis de Salut	14
Direcció de Serveis de Feminismes i LGTBI.....	15
Direcció de Serveis d'Immigració i Refugi	16
Direcció de Serveis de Drets de Ciutadania	16
Direcció de Serveis de Justícia Global i Cooperació Internacional	17
Amb qui ho fem?	18
Organismes autònoms	19
Institut Municipal de Serveis Socials de Barcelona (IMSS).....	20
Institut Municipal de Persones amb Discapacitat (IMPD).....	27
Institut Municipal d'Habitatge i Rehabilitació de Barcelona (IMHAB)	31
Agència de Salut Pública de Barcelona (ASPB).....	36
ConSORCI de Serveis Socials de Barcelona (CSSBcn).....	42
ConSORCI de l'Habitatge de Barcelona (CHB).....	47

Presentació

En un any que es preveia d'estabilització i remuntada, hem hagut d'afrontar una altra crisi mundial: la guerra d'Ucraïna. Des de la nostra àrea hem donat resposta a aquesta crisi incrementant els nostres serveis i plantejant noves estratègies d'acció social.

En aquest document es recullen les activitats i els indicadors més estratègics amb els quals hem treballat des de les nostres direccions i instituts.

De vegades les xifres poden resultar fredes, però ens ajuden a obtenir una imatge de conjunt per saber què fem i els recursos que oferim.

Moltes gràcies per la confiança.

Laia Claverol Torres

Gerenta de l'Àrea de Drets Socials, Justícia Global, Feminismes i LGTBI

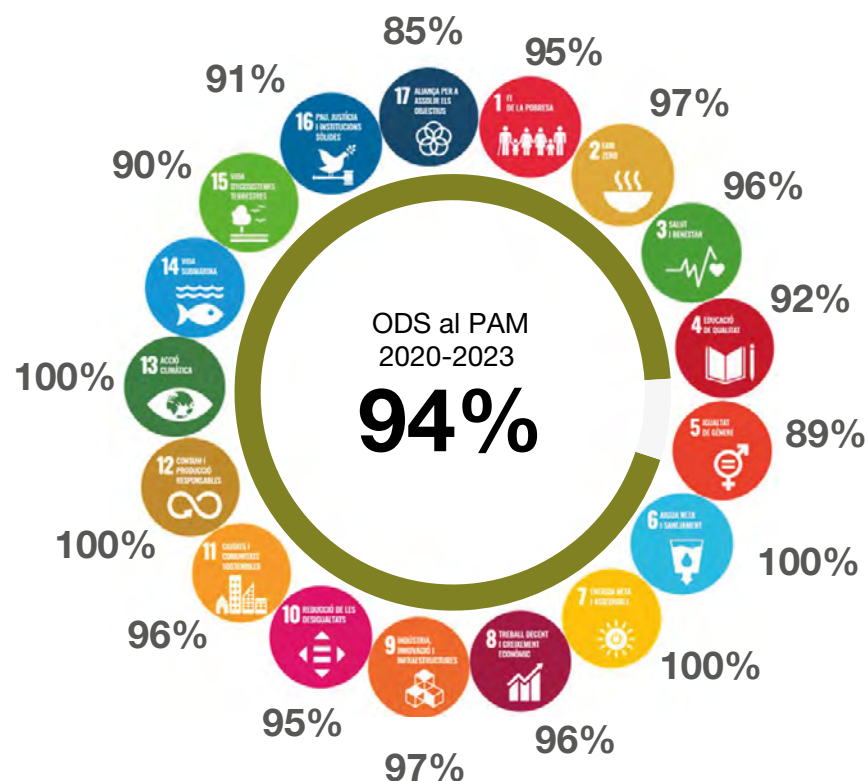
Àrea de Drets Socials, Justícia Global, Feminismes i LGTBI

Què ens mou?

Vinculació amb el PAM i els ODS:

Tot seguit es presenten en clau sintètica els reptes i el grau d'execució de les línies d'actuació del Programa d'Actuació Municipal PAM a partir dels principals escenaris que representen les línies clau de l'acció municipal a la nostra àrea, incorporant els ODS objectius de desenvolupament sostenible que han marcat també les nostres actuacions. Per més informació podeu consultar la pàgina següent l'Informe PAM de Final de Mandat. Març 2023.

https://bcnroc.ajuntament.barcelona.cat/jspui/bitstream/11703/129438/6/PAM_informe_2023_actualitzat-marc-2023.pdf



- Objectius de Desenvolupament Sostenible



- Grau d'execució



- Grau d'execució de les línies d'actuació del PAM

Inclusió social	95%
Persones grans i envelliment	88%
Discapacitat	92%
Salut i cures	97%
Infància	97%
Adolescència i joventut	100%
Migració i acollida	100%
Diversitat sexual i de gènere LGTBI	80%
Lluita contra la soledat	98%

Atenció, cures i inclusió social

Reforcem l'atenció i els recursos per a la inclusió social

Els REPTES han estat:

Avançar cap a un model de serveis més proper i menys burocràtic

Garantir millor el dret a la cura de totes les persones

Enfortir els serveis de suport a la salut mental i la prevenció del suïcidi

Detectar i actuar davant qualsevol situació de violència masclista i LGTBI-fòbica

Combatre la soledat no volguda als barris amb accions i processos comunitaris

- Objectius de Desenvolupament Sostenible



- Grau d'execució



- Grau d'execució de les línies d'actuació del PAM

Feminismes	84%
Transversalitat de gènere i polítiques del temps	100%

Feminismes i transversalitat de gènere

Contra les violències masclistes, la bretxa salarial i digital de gènere

Els REPTES han estat:

Combatre les violències masclistes

Prevenir el sensellarismes femení

Combatre la bretxa salarial

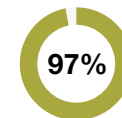
Incorporar la transversalitat de gènere al conjunt de l'organització municipal

Apostar per nous models organitzatius i d'usos del temps

- Objectius de Desenvolupament Sostenible



- Grau d'execució



- Grau d'execució de les línies d'actuació del PAM

Promoció econòmica	98%
Comerç mercats	99%
Ocupació	100%
Verda, Blava i Circular	100%
Turisme	93%
Esconomia social	95%

Economia i ocupació

Recuperar l'economia fent-la més forta, més resiliència i diversificada

Els REPTES han estat:

Retenir i formar talent

Captar més i millors inversions.

Enfortir les polítiques actives d'ocupació potenciant la contractació

Potenciar la inserció laboral de les persones vulnerables i dels joves

Avançar en el pla de reforma i de manteniment dels mercats municipals

Aprofitar les potencialitats del comerç digital

Obrir nous escenaris a través de la Barcelona Capital Mundial de l'Alimentació Sostenible

Impulsar plataformes de col.laboració públicoprivada i públicsocial

Afavorir la desconcentració del turisme

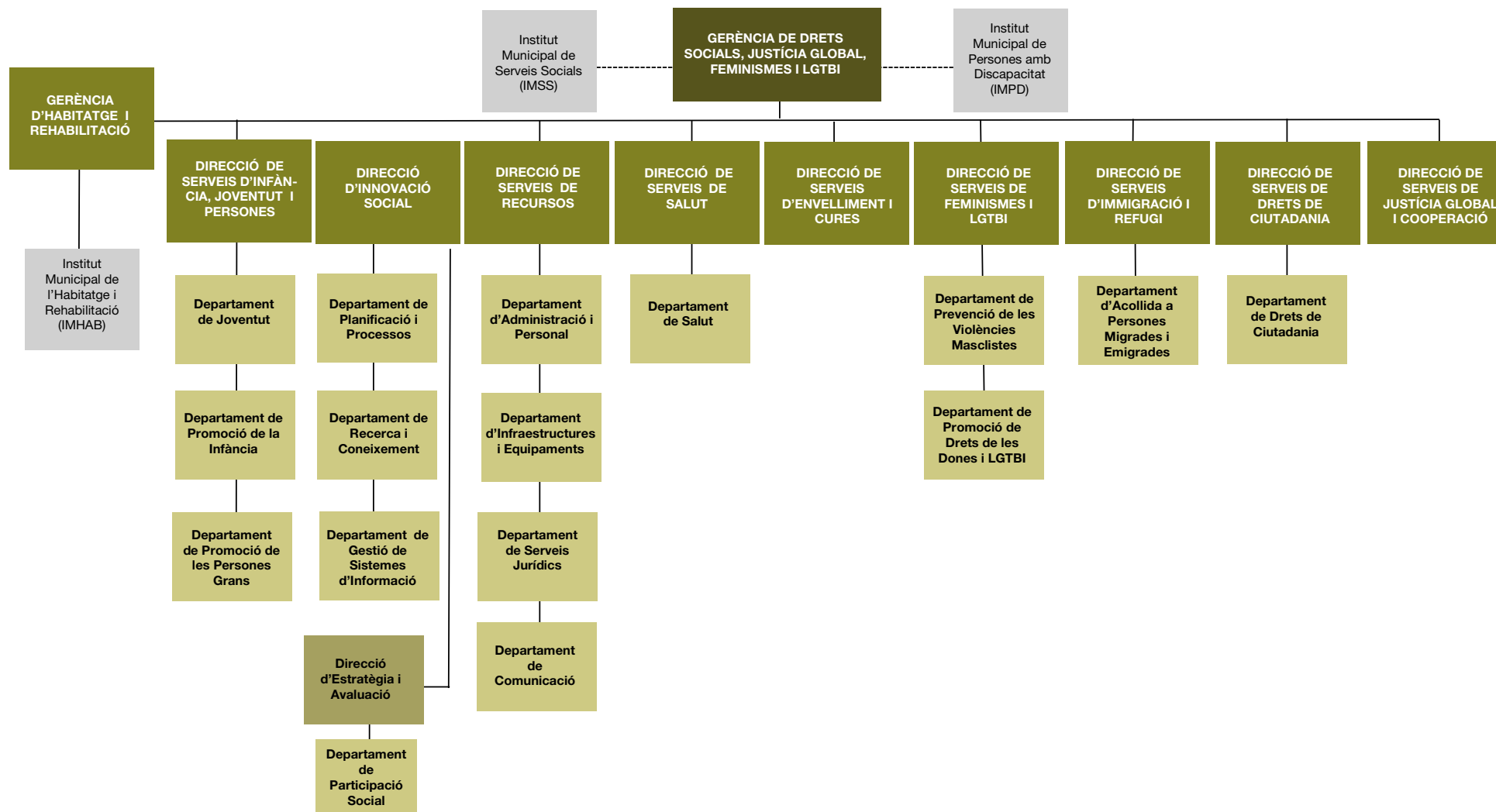
Mesures de govern, plans i estratègies vigents:

Any publicació	Àmbit	Mesura	Vigència
2022	Drets de ciutadania	Mesura de govern "Per una Barcelona antiracista"	2025
2021	Acció social	Mesura de govern "Impulsant l'acció social: territori, participació i comunitat"	2023
2021	Joventut	Mesura de govern "La Joventut al cap 2021-2022"	2022
2021	Feminismes i LGTBI	Mesura de govern "BcnFemTech"	2023
2021	Salut	Mesura de govern Pla de Xoc en Salut Mental de Barcelona	2023
2020	Innovació social	Mesura de govern d'Innovació Social 2021-2023	2023
2020	IMSS. Intervenció social	Mesura de govern per a la prevenció del sensellarisme femení i la introducció de la perspectiva de gènere en l'atenció a les persones sensellar a Barcelona	2023
2020	Joventut	Mesura de govern per garantir i millorar la incidència de l'associacionisme educatiu de base comunitària a la ciutat	2022
2019	ASPB	Pla per a la prevenció de l'addicció al joc 2019-2023. Amb la salut no s'hi juga	2023
2019	Feminismes i LGTBI	Sumant Aliances: Barcelona, ciutat lliure de violències masclistes	2023
2018	Envel·liment i cures	Estratègia sobre canvi demogràfic i envelliment: una ciutat per a tots els cicles de vida 2018-2030: mesura de govern	2030

Com ho fem?

Organització

Organigrama de l'Àrea de Drets Socials, Justícia Global, Feminismes i LGTBI



Recursos econòmics a 31 de desembre de 2022 (€)

	Personal	Béns i Serveis	Despeses financeres	Transferències corrents	Inversions	Transferències de capital	Total
Institut Municipal de Serveis Socials i Consorci Serveis Socials	0,00	0,00	0,00	205.574.841,04	0,00	0,00	205.574.841,04
Institut Municipal Persones amb Discapacitat	0,00	0,00	0,00	13.392.562,60	0,00	0,00	13.392.562,60
Gerència Habitatge	0,00	2.791,11	0,00	18.124.474,09	0,00	0,00	18.127.265,20
Gerència	0,00	2.791,11	0,00	18.124.474,09	0,00	0,00	18.127.265,20
Direcció de Serveis de Promoció de la Infància, Joventut i Persones Grans	450,00	4.432.970,35	0,00	7.062.881,56	0,00	0,00	11.496.301,91
Direcció	0,00	265.182,81	0,00	0,00	0,00	0,00	265.182,81
Departament de Joventut	0,00	2.708.222,78	0,00	631.893,00	0,00	0,00	3.340.115,78
Departament de Promoció de la Infància	450,00	409.959,04	0,00	5.103.170,16	0,00	0,00	5.513.579,20
Departament de Promoció de les Persones Grans	0,00	1.049.605,72	0,00	1.327.818,40	0,00	0,00	2.377.424,12
Direcció d'Innovació Social	1.377.380,32	1.279.083,15	0,00	3.496.489,58	0,00	0,00	6.152.953,05
Direcció	20,00	493.331,59	0,00	3.239.389,58	0,00	0,00	3.732.741,17
Departament de Planificació i Processos	299.169,88	187.207,06	0,00	0,00	0,00	0,00	486.376,94
Departament de Recerca i Coneixement	375.975,28	52.486,76	0,00	0,00	0,00	0,00	428.462,04
Departament de Gestió de Sistemes d'Informació	363.852,85	109.670,00	0,00	0,00	0,00	0,00	473.522,85
Departament de Participació Social	338.362,31	436.387,74	0,00	257.100,00	0,00	0,00	1.031.850,05
Direcció de Serveis de Recursos	7.136.139,22	7.226.911,67	0,00	106.156,89	4.200.448,48	2.100.000,00	20.769.656,26
Departament d'Administració i Personal	6.670.346,12	429.025,43	0,00	106.156,89	0,00	0,00	7.205.528,44
Departament d'Infraestructures i Equipaments	0,00	6.262.310,06	0,00	0,00	4.200.448,48	2.100.000,00	12.562.758,54
Departament de Comunicació	465.793,10	535.576,18	0,00	0,00	0,00	0,00	1.001.369,28
Direcció de Serveis de Salut	0,00	349.101,04	0,00	23.047.010,56	0,00	7.700.000,00	31.096.111,60
Departament de Salut	0,00	349.101,04	0,00	23.047.010,56	0,00	7.700.000,00	31.096.111,60
Direcció de Serveis d'Envel·liment i Cures	0,00	279.989,86	0,00	2.724.460,31	0,00	0,00	3.004.450,17
Direcció	0,00	279.989,86	0,00	2.724.460,31	0,00	0,00	3.004.450,17
Direcció de Serveis de Feminismes i LGTBI	2.627.200,37	1.875.738,89	0,00	3.742.067,02	0,00	0,00	8.245.006,28
Departament d'informació i Atenció a les Dones	0,00	40.521,31	0,00	987.629,47	0,00	0,00	1.028.150,78
Departament d'Atenció i Acol·lida per Violències Masclistes	1.428.295,28	1.496.110,78	0,00	1.955.326,90	0,00	0,00	4.879.732,96
Departament de Promoció dels Drets de les Dones i LGTBI	1.198.905,09	339.106,80	0,00	799.110,65	0,00	0,00	2.337.122,54
Direcció de Serveis d'Immigració i Refugi	947.201,18	9.523.393,65	0,00	2.265.032,00	0,00	0,00	12.735.626,83
Direcció de Serveis d'Immigració i Refugi	947.201,18	9.523.393,65	0,00	2.265.032,00	0,00	0,00	12.735.626,83
Direcció de Serveis de Drets de Ciutadania	444.488,11	562.801,07	0,00	816.500,00	0,00	0,00	1.823.789,18
Departament de Drets de Ciutadania	444.488,11	562.801,07	0,00	816.500,00	0,00	0,00	1.823.789,18
Direcció de Serveis de Justícia Global i Cooperació Internacional	0,00	308.746,71	0,00	9.724.559,86	0,00	75.000,00	10.108.306,57
Direcció de Serveis de Justícia Global i Cooperació Internacional	0,00	308.746,71	0,00	9.724.559,86	0,00	75.000,00	10.108.306,57
Total	12.532.859,20	25.841.527,50	0,00	290.077.035,51	4.200.448,48	9.875.000,00	342.526.870,69

Nota: la distribució dels costos de capítol 1 no s'ajusta a l'estructura actual. Els costos dels Departaments Transversals estan imputats en la seva majoria al Departament d'Administració i Personal.

Recursos humans a 31 de desembre de 2022

Dependències	Directius/ ives	Tècnics/ ques	Suport	Total 2022	Mitjana d'edat	% dones
Àrea de Drets Socials, Justícia Global, Feminismes i LGTBI						
Gerència	1	2	2	5	49,40	80,00
Total	1	2	2	5	49,40	80,00
Direcció de Serveis de la Infància, Joventut i Persones Grans						
Direcció	1	1	1	3	48,30	100,00
Departament de Joventut	1	4	1	6	43,50	83,40
Departament de Promoció de la Infància	1	4	0	5	55,20	60,00
Departament de Promoció de les Persones Grans	1	4	0	5	52,20	60,00
Total	4	13	2	19	49,80	75,85
Direcció d'Innovació Social						
Direcció	0	7	1	8	53,37	87,50
Departament de Planificació i Processos	1	4	0	5	53,80	80,00
Departament de Recerca i Coneixement	1	3	2	6	53,66	83,40
Departament de Gestió de Sistemes d'Informació	1	3	3	7	57,85	62,50
Total	3	17	6	26	54,67	78,35
Direcció d'Estratègia i Avaluació						
Direcció	1	2	0	3	61,66	0,00
Departament de Participació Social	1	4	1	6	51,00	66,67
Total	2	6	1	9	56,33	33,33
Direcció de Serveis de Recursos						
Direcció	1	0	1	2	54,05	100,00
Departament d'Administració i Personal	1	6	9	16	50,93	68,75
Departament d'Infraestructures i Equipaments	1	5	3	9	48,77	55,56
Departament de Serveis Jurídics	1	5	3	9	52,11	77,80
Departament de Comunicació	1	5	2	8	49,11	50,00
Total	5	21	18	44	50,99	70,42
Direcció de Serveis de Salut						
Direcció	1	0	1	2	53,00	50,00
Departament de Salut	1	7	6	14	52,07	85,72
Total	2	7	7	16	52,53	66,36
Direcció de Serveis d'Envel·liment i Cures						
Direcció	1	6	3	10	52,50	90,00
Total	1	6	3	10	52,50	90,00
Gerència d'Habitatge i Rehabilitació						
Gerència	1	2	1	4	46,75	25,00
Total	1	2	1	4	46,75	25,00
Direcció de Serveis de Feminismes i LGTBI						
Direcció	1	2	5	8	49,00	100,00
Unitat contra el Tràfic d'Éssers Humans	1	5	0	6	42,00	100,00
Departament de Prevenció de les Violències Masclistes	1	3	0	4	50,00	66,67
Punts d'informació d'atenció a dones	1	28	0	29	42,74	100,00
Departament de Promoció de Drets de les Dones i LGTBI	1	3	0	4	45,50	100,00
Servei d'Atenció Socioeducativa SAS	1	7	0	8	37,37	100,00
Total	6	48	5	59	44,43	83,33
Direcció de Serveis d'Immigració i Refugi						
Direcció	1	2	1	4	45,25	50,00

Recursos humans a 31 de desembre de 2022 (continuació)

Dependències	Directius/ ives	Tècnics/ ques	Suport	Total 2022	Mitjana d'edat	% dones
Departament d'Acollida a Persones Migrades i Refugiades	1	3	1	5	49,60	80,00
Total	2	5	2	9	47,42	65,00
Direcció de Serveis de Drets de Ciutadania						
Direcció	1	5	3	9	46,88	77,78
Departament de Drets de Ciutadania	0	2	3	5	44,20	100,00
Grup OND	1	2	0	3	43,50	50,00
Total	2	9	6	17	44,86	75,93
Direcció de Serveis de Justícia Global i Cooperació Internacional						
Direcció	1	9	3	13	50,46	61,54
Total	1	9	3	13	50,46	61,54
Total Àrea	30	145	56	231	50,00	67,09
Becaris/àries	0	0	0	4	23,75	100,00

Font: Dades facilitades pel Departament d'Administració i Personal.

Equipaments i punts d'atenció

Els equipaments i els punts d'atenció més rellevants es poden consultar a l'annex de la memòria 2022 de l'Àrea de Drets Socials, Justícia Global, Feminismes i LGTBI: <https://ajuntament.barcelona.cat/dretssocials/sites/default/files/arxiu-documents/memoria-area-drets-socials-2022.pdf>

Què fem?

Ambits temàtics

Persones grans

Inclou els programes i les accions que contribueixen a fer de Barcelona una ciutat on s'envelleixi de manera digna i activa, per mitjà del desplegament d'un conjunt de serveis de promoció i participació social, així com de serveis d'atenció a persones grans fràgils, en el marc del Programa municipal per a les persones grans.

Infància

L'àmbit d'Infància inclou els serveis i les accions que contribueixen a fer de Barcelona una ciutat on la participació i els drets de tots els infants estiguin plenament desenvolupats i garantits. De manera especial, es treballa per prevenir i superar situacions de risc i vulnerabilitat en la infància.

Adolescència i joventut

Aquesta etapa de la vida requereix d'una atenció especial, centrada en tres eixos bàsics: la formació, el treball i l'habitatge. Entenent-los com a passos necessaris per tal d'obtenir una emancipació plena, com a col·lectiu, i com a persones dins la societat.

La feina, doncs, se centra en desenvolupar actuacions pròpies en l'àmbit de la promoció per a la gent jove, com per exemple: el suport a les associacions juvenils, la promoció de la participació dels i les joves, la creació d'equipaments juvenils (Espais joves, Casals de joves i Punts d'Informació Juvenil), la realització d'activitats nocturnes d'iniciativa juvenil i l'obertura de serveis dins aquesta franja horària, com són per exemple les sales d'estudi nocturnes, i el suport a la implementació de les polítiques juvenils de districte, entre d'altres. A més a més, es coordina i lidera la resta de polítiques municipals adreçades als i les joves i adolescents en els àmbits de la salut, l'educació, l'esport, la mobilitat, els drets civils, el transport, l'habitatge, etc.

Participació social

Les polítiques d'acció social i ciutadania comporten una forta dimensió participativa i relacional. La Barcelona inclusiva i solidària la volem fer amb les persones, des de la implicació directa i protagonista dels ciutadans i les ciutadanes i del teixit social.

Els espais de participació d'acció social i ciutadania tenen assignades funcions d'impuls, elaboració, consulta, validació i seguiment de les polítiques municipals d'aquest àmbit. Els consells de participació social estan formats per ciutadans i ciutadanes a títol personal, entitats i organitzacions, associacions ciutadanes, representants de tots els grups polítics municipals, professionals de l'àmbit universitari i altres institucions de la ciutat.

Finalment, mereix una especial consideració l'Acord Ciutadà per una Barcelona Inclusiva. L'acord és un espai de confluència d'un gran nombre d'entitats de la ciutat que acorden treballar en la perspectiva de la inclusió social. Entitats i Ajuntament formen xarxes d'acció per la inclusió social, en què es posen en marxa veritables programes de treball en xarxa, a partir d'objectius, recursos i mètodes de treball compartits.

Ciutat cuidadora

La cura és un dret, en la mesura que és una necessitat bàsica que articula la vida en comú, la convivència i la solidaritat entre generacions, i garanteix una vida digna, la participació en les nostres comunitats, en el mercat laboral i en totes les esferes de la vida social. Amb una vocació transformadora i feminista clara, l'Ajuntament de Barcelona vol impulsar un conjunt d'actuacions, programes i propostes que contribueixin a socialitzar la responsabilitat de cura, reconeixent-ne el valor social i garantint que el dret a cuidar i ser cuidat es produeixi en condicions de dignitat i qualitat.

Habitatge

L'habitatge és un dret bàsic de les persones, i per això, des de l'Ajuntament de Barcelona posem en marxa tots els recursos al nostre abast per tal de garantir que aquest dret es respecti i que cap persona es quedi sense llar.

Oferim tot el suport i l'ajuda necessària per accedir a un habitatge o evitar perdre'l, mitjançant la Xarxa d'Oficines de l'Habitatge (una a cada districte), amb atenció personalitzada a les diferents problemàtiques en matèria d'habitatge i serveis d'assessorament, de mediació i d'ajut en la prevenció de desnonaments. Així mateix, actuem per incrementar el parc d'habitatges de lloguer social, construint nous habitatges i incorporant habitatges buits procedents de les entitats bancàries i del mercat privat.

Dones i feminismes

Des de l'àmbit de Dones i feminismes treballem amb l'objectiu d'assolir l'equitat entre dones i homes, lluitant contra les desigualtats de gènere i les violències i discriminacions que afecten les dones i defensant els seus drets polítics, econòmics i socials.

Diversitat sexual i de gènere. LGTBI

L'àrea LGBTI de l'Ajuntament vetlla pel respecte i la no discriminació per motius de diversitat sexual i de gènere a tots els àmbits del consistori, la política i la societat. L'objectiu és acabar amb les discriminacions causades pel sexisme a totes les àrees de la nostra vida quotidiana, com ara l'esport, la feina, l'escola, la cultura, les relacions internacionals...

Immigració

Aplega una sèrie de serveis especialitzats i programes que promouen la inclusió de totes les persones d'origen immigrant en la vida social i participativa de Barcelona. A més, es pretén aprofundir en les polítiques de convivència i cohesió, treballant des de la primera acollida per garantir les drets de ciutadania i la igualtat d'oportunitats en l'accés als serveis públics propis de l'estat del benestar (ensenyament, sanitat, habitatge, etc.).

Drets de ciutadania

A Barcelona treballem per un model de ciutat de drets, diversa i intercultural on les persones tinguin un accés real, efectiu i en condicions d'igualtat a tots els drets humans reconeguts i garantits a la ciutat. Així, els nostres objectius són la lluita contra tot tipus de discriminació i la promoció d'una cultura de pau i drets humans.

Justícia Global i cooperació internacional

Comprèn les actuacions i programes de la política de cooperació internacional de l'Ajuntament. Es gestiona el 0,7% dels ingressos propis municipals i es vetlla perquè el 99,3% del pressupost de la resta de polítiques municipals sigui coherent amb els principis i valors de la justícia global. Això significa a la pràctica una constel·lació de projectes i actuacions vives a més de 300 indrets de l'Àfrica, la Mediterrània i l'Orient Mitjà, Amèrica Llatina i a la pròpia ciutat de Barcelona, sigui a través d'ONG, organismes internacionals, universitats, centres educatius i altres institucions, sovint amb seu a Barcelona, o sigui a través de cooperació tècnica directa amb altres ajuntaments (cooperació ciutat a ciutat). Ho gestiona la Direcció de Justícia Global i Cooperació Internacional (#BCNJustíciaGlobal).

Serveis Socials

La xarxa de serveis socials, estesa al conjunt de districtes de la ciutat, i per mitjà de la qual els ciutadans i les ciutadanes poden gaudir del conjunt de serveis i prestacions que fixen la llei de serveis socials i la llei de promoció de l'autonomia personal.

Persones amb discapacitat

Engloba els programes i les accions que es porten a terme des de l'Institut Municipal de Persones amb Discapacitat, que permeten avançar cap a la plena autonomia de les persones amb discapacitat, per mitjà de la plena accessibilitat física i comunicativa; la garantia d'accés a habitatges accessibles i assequibles, i l'atenció i la promoció social, educativa i laboral.

Sanitat i Salut

Comprèn els programes i les accions que contribueixen a garantir la qualitat de la salut de les persones residents a Barcelona i les visitants, mitjançant el coneixement de l'estat de salut de la població i dels factors que el determinen; el desenvolupament de polítiques públiques per mantenir i millorar la salut de la població, en el marc d'una ciutat educadora, inclusiva i generadora de cultura pel que fa a la salut. Aquest conjunt d'accions es porta a terme des de l'Agència de Salut Pública de Barcelona.

Indicadors més rellevants

Direcció de Serveis d'Infància, Joventut i Persones Grans

Id.	Nom Indicador	Servei/programa	Descripció del servei/programa	Valor 2021		Valor 2022	
				Dona/Home /No binari		Dona/Home /No binari	
1	Nombre total anual de visites	Web 'Barcelona contra la soledat'	Microsite dins del web de Drets Socials per promocionar i explicar l'Estratègia municipal contra la soledat 2020-2030	10.171	0	15.562	0
2	Nombre de subscripcions al butlletí soledat	Butlletí digital 'Barcelona contra la soledat'	Butlletí digital de periodicitat mensual per divulgar l'acció municipal al voltant de l'Estratègia municipal contra la soledat 2020-2030	695	0	783	0
3	Beques atorgades (€) de la CVE	Campanya Vacances Estiu - T'Estiu Molt	Campanya que aglutina l'oferta d'activitats d'estiu a disposició dels infants, adolescents i joves, amb l'objectiu d'afavorir el seu benestar físic i emocional, per promoure les seves oportunitats de socialització, i també per facilitar la conciliació de les famílies.	4.338.864	0	4.899.589	0
4	Nombre de beques atorgades en la CVE	Campanya Vacances Estiu - T'Estiu Molt	Campanya que aglutina l'oferta d'activitats d'estiu a disposició dels infants, adolescents i joves, amb l'objectiu d'afavorir el seu benestar físic i emocional, per promoure les seves oportunitats de socialització, i també per facilitar la conciliació de les famílies.	21.277	0	23.203	0
5	Atencions individuals a adolescents de l'Aquí t'escoltem	Servei per Adolescents i Famílies (SAIF)	Atenció emocional individual i confidencial a adolescents de 12 a 20 anys.	2.325	D: 77,25% H: 21,76% NB: 0,98%	2.716	D: 67,20% H: 31,35% NB: 1,45%
6	Atencions grupals de sensibilització i formació a famílies amb fills i filles adolescents del Centre per a Famílies	Servei per Adolescents i Famílies (SAIF)	Activitats grupals, tallers i formació a famílies amb fills i filles entre 12 i 20 anys.	789	D: 81,81% H: 17,67% NB: 0,5%	1.570	D: 82,5% H: 17,5% NB: 0,0%
7	Atencions realitzades pels Punts infoJOVE	Serveis d'informació juvenil	Accions d'informació, orientació, dinamització i assessorament dirigits a la població juvenil. Les principals demandes que els interessen són: educació i formació, treball, habitatge, cultura, turisme, mobilitat internacional, associacionisme i voluntariat, salut i lleure.	55.553	D: 59,5% H: 40,4% NB: 0,1%	58.474	D: 58,6% H: 41,2% NB: 0,2%
8	Atencions realitzades pels Punts infoJOVE a centres de secundària	Serveis d'informació juvenil	Accions d'informació, orientació, dinamització i assessorament dirigits a la població juvenil. Les principals demandes que els interessen són: educació i formació, treball, habitatge, cultura, turisme, mobilitat internacional, associacionisme i voluntariat, salut i lleure.	87.389	D: 60,6% H: 38,9% NB: 0,5%	78.853	D: 63,2% H: 36,1% NB: 0,7%
9	Atencions realitzades a les assessories especialitzades	Serveis d'informació juvenil	Accions d'informació, orientació, dinamització i assessorament dirigits a la població juvenil. Les principals demandes que els interessen són: educació i formació, treball, habitatge, cultura, turisme, mobilitat internacional, associacionisme i voluntariat, salut i lleure.	11.843	D: 60,14% H: 39,7% NB: 0,14%	12.031	D: 50,84% H: 40,04% NB: 0,12%
10	Persones usuàries del servei VinclesBCN	VinclesBCN	Servei d'innovació social adreçat a persones de més de 65 anys que utilitza les tecnologies de la informació i la comunicació per combatre el sentiment de soledat no desitjada de les persones grans i alhora millora la seva qualitat de vida reforçant les seves relacions socials.	3.067	D: 2.540 H: 527	3.067	D: 2.540 H: 527
11	Parelles/unitats de convivència a la ciutat de Barcelona dins del programa "Viure i conviure"	Programa <i>Viure i conviure</i> Programa <i>Viure i conviure</i>	Programa intergeneracional d'intercanvi solidari i no lucratiu d'habitatge, experiències, cures i ajuda, lluitant, a la vegada, contra la soledat no desitjada.	97	Persones grans D: 86% H: 14%	115	Persones grans D: 81% H: 19%
					Estudiants D: 88% H: 12%		Estudiants D: 78% H: 22%

Direcció de Serveis d'Infància, Joventut i Persones Grans (continuació)

Id.	Nom Indicador	Servei/programa	Descripció del servei/programa		Valor 2021		Valor 2022	
					Dona/Home /No binari		Dona/Home /No binari	
12	Establiments adherits al programa de descomptes de la "Targeta Rosa"	Targeta Rosa	Programa amb avantatges en mobilitat i transport públic i descomptes en establiments o serveis com podologia, òptica, mercats municipals, museus, etc. per a persones des dels 60 anys (en lloc dels 65 de la resta de l'Àrea metropolitana de Barcelona).	922	0	1.490	0	
13	Passatgers/es dels tricicles dins del programa "En bici sense edat"	Programa <i>En bici sense edat</i>	Iniciativa que, fent servir un tricicle, es dona a la persona gran la possibilitat de sentir el que és anar en bicicleta alhora que fomenta relacions intergeneracionals entre les persones voluntàries que els condueixen i el passatge.	871	D: 709 H: 162	1.344	D: 1.097 H: 247	

H=Home / D=Dona / Nb = No binari

Direcció d'Estratègia i Avaluació

Id.	Nom Indicador	Servei/programa	Descripció del servei/programa	Valor 2021		Valor 2022	
1	Persones participants	Projecte amunt!	Suport per a la inserció laboral i social de persones beneficiàries de l'ingrés mínim vital		nd		1.182
2	Persones ateses Punts d'Atenció Energètica (PAE)	Servei de Detecció i Reducció de la pobresa energètica i millora de l'eficiència energètica	Combatre la situació de pobresa energètica i millora l'eficiència energètica de les llars a la ciutat		33.604		30.650
3	Llars ateses als Punts d'Atenció Energètica (PAE)	Servei de Detecció i Reducció de la pobresa energètica i millora de l'eficiència energètica	Combatre la situació de pobresa energètica i millora l'eficiència energètica de les llars a la ciutat		13.096		12.411

nd: no disponible

Direcció de Serveis de Salut

Id.	Nom Indicador	Servei/programa	Descripció del servei/programa	Valor 2021		Valor 2022	
1	Visites realitzades	Programa d'Odontologia Social	Programa impulsat per l'Ajuntament, cofinançat amb CatSalut i cogestionat amb entitats sanitàries, per oferir tractaments odontològics i d'higiene bucodental a persones en situació de vulnerabilitat.		11.145		15.754
2	Pròtesis lliurades	Programa d'Odontologia Social	Programa impulsat per l'Ajuntament, cofinançat amb CatSalut i cogestionat amb entitats sanitàries, per oferir tractaments odontològics i d'higiene bucodental a persones en situació de vulnerabilitat.		1.105		1.572
3	Persones noves ateses	Programa d'Odontologia Social	Programa impulsat per l'Ajuntament, cofinançat amb CatSalut i cogestionat amb entitats sanitàries, per oferir tractaments odontològics i d'higiene bucodental a persones en situació de vulnerabilitat.		1.191		1.280
4	Persones amb plans de medicació finançats	Programa d'accés a la medicació	Programa impulsat per l'Ajuntament, coordinat amb els Centres d'Atenció Primària i en conveni amb entitats del tercer sector per facilitar l'accés gratuït a la medicació prescrita en persones amb dificultats econòmiques per fer front al copagament		734		660
5	Trucades ateses pel telèfon de prevenció de la conducta suïcida	Telèfon de Prevenció del Suïcida de Barcelona	Línia de telèfon gratuïta, 24x7, per atendre trucades en què es presentin, específicament, ideacions o conductes suïcides. L'atén voluntariat seleccionat, format i capacitat específicament per donar resposta a aquest tipus de trucades.		5.781		5.987
6	Persones de 12 a 22 anys ateses	Konsulta'm	Atenció sense cita prèvia a joves de 12-22 anys i assessorament a professionals de recursos comunitaris en espais municipals de proximitat per part de professionals dels Centres de Salut infantil i juvenil (CSMIJ)		1.612		2.916

Direcció de Serveis de Salut (continuació)

Id.	Nom Indicador	Servei/programa	Descripció del servei/programa	Valor 2021	Valor 2022
7	Persones majors de 22 anys ateses	Konsulta'm +22	Atenció sense cita prèvia a persones >22 anys i assessorament a professionals de recursos comunitaris en espais municipals de proximitat per part de professionals dels Centres de Salut adults (CSMA)	nd	868
8	Persones ateses a l'espai Barcelona Cuida	Espai d'Informació i Orientació Barcelona Cuida	Barcelona Cuida té com a objectiu general millorar la qualitat de vida de les persones que tenen cura de familiars o persones properes i de les treballadores de la llar i de les cures	5.587	8.584
9	Targetes Cuidadores emeses	Targeta Cuidadora	La Targeta és una eina per donar suport a les persones cuidadores que viuen o cuiden a Barcelona, donant accés de manera personalitzada a diferents serveis i recursos per al seu benestar físic i emocional.	nd	3.190
10	Nombre de sortides al carrer per a persones grans amb barreres arquitectòniques	Baixem al carrer	Programa que consisteix a facilitar a les persones grans amb problemes de mobilitat que viuen en un habitatge amb barreres arquitectòniques els mitjans tècnics i l'acompanyament que els permeti sortir al carrer	3.309	4.066

Direcció de Serveis de Feminismes i LGTBI

Id.	Nom Indicador	Servei/programa	Descripció del servei/programa	Valor 2021	Valor 2022
1	Nre.de dones ateses mitjançant projectes de millora de l'ocupabilitat	ABITS	Atenció a dones que volen millorar l'ocupabilitat mitjançant la col·laboració amb diferents entitats: Coordinadora Inserció Sociolaboral Anem per Feina, El Lloc de la Dona-Germanes Oblates, Fundació Surt, Metges del Món	337 (51 de les quals dones trans)	281 (40 de les quals dones trans)
2	Usuaris totals del Plural	Plural centre de masculinitats	Aquest indicador recull el volum total de les persones que s'han adreçat al servei per demanar alguna atenció i/o informació en qualsevol dels programes del servei	1.673	2.013
3	Dones noves ateses al PIAD	PIAD Punt d'informació i atenció a les dones.	Servei ambulatori d'àmbit de ciutat, de titularitat municipal, d'atenció específica a dones	1.419	1.712
4	Nombre de persones ateses	Centre LGTBI de Barcelona	Centre municipal de recursos LGTBI referent a l'hora d'oferir informació i atenció especialitzada que serveix com a espai de trobada, de generació d'activitats i de foment de l'associacionisme LGTBI	525	519
5	Activitats dutes a terme	Centre LGTBI de Barcelona	Centre municipal de recursos LGTBI referent a l'hora d'oferir informació i atenció especialitzada que serveix com a espai de trobada, de generació d'activitats i de foment de l'associacionisme LGTBI	257	386
6	Persones ateses al Dispositiu de Punt lila nocturn del Front marítim i als dispositius de Punt lila nocturn de les festes de la Mercè	Servei de Punts lila (Ciutat)	Servei de sensibilització, prevenció i atenció de les violències masclistes i LGTBIfòbiques. Aquest indicador recull el volum total de les persones que s'han atès al Punt lila nocturn del Front marítim i punt Lila d'oci nocturn de les festes de La Mercè organitzats per la Direcció de Feminismes i LGTBI (inclou sensibilització, detecció, i intervenció)	2.079 3.569	1.404 3.584
7	Nre. d'espais d'oci adherits al Protocol No Callem	Protocol No Callem	Aquest indicador recull el nombre total d'espais d'oci nocturn adherits al protocol No Callem	36	36
8	Nombre d'entitats adherides a l'Acord Ciutadà per una BCN lliure de violències vers les dones	Acord ciutadà per una BCN lliure de violències vers les dones	Aquest indicador recull el nombre total d'entitats adherides a l'Acord ciutadà	802	840
9	Nombre de centres que cursen el Programa escoles per la igualtat i la diversitat	Programa escoles per la igualtat i la diversitat	Nombre de centres educatius que cursen el programa Escoles per la igualtat i la diversitat el darrer trimestre de l'any	22	20
10	Total de persones ateses	UTEH	Aquest indicador recull el volum total de les persones ateses (titulars i dependents) durant el període especificat	240	296

Direcció de Serveis d'Immigració i Refugi

Id.	Nom Indicador	Servei/programa	Descripció del servei/programa	Valor 2021	Valor 2022
1	Persones ateses	SAIER	El SAIER és un servei especialitzat per acompanyar les persones que viuen a Barcelona en els seus projectes de mobilitat internacional: immigració, emigració, retorn voluntari al país d'origen i protecció internacional. La seva missió és afavorir l'acollida, la convivència en la diversitat, la igualtat i la cohesió social a la ciutat.	18.037	21.181
2	Activitats realitzades	SAIER	El SAIER és un servei especialitzat per acompanyar les persones que viuen a Barcelona en els seus projectes de mobilitat internacional: immigració, emigració, retorn voluntari al país d'origen i protecció internacional. La seva missió és afavorir l'acollida, la convivència en la diversitat, la igualtat i la cohesió social a la ciutat.	64.254	75.835
3	Nre. de persones que han passat pel dispositiu	NAUSICA	El programa es contextualitza entorn de l'acolliment i el suport de persones sol·licitants d'asil o beneficiàries de protecció internacional que viuen a Barcelona: prioritàriament per a persones que han sortit del programa estatal d'acollida i no han assolit l'autonomia i que requereixen un suport específic	141	135
4	Sol·licituds rebudes	Informes d'habitatges	Aquests informes acredita la idoneïtat de l'habitatge, és preceptiu per al tràmit de reagrupament familiar i també per a la renovació d'autoritzacions de residència en virtut del reagrupament familiar si s'ha produït un canvi de domicili des del reagrupament.	1.992	2.073
5	Sol·licituds rebudes	Informes d'arrelament social	Són informes per a persones estrangeres que tenen el domicili habitual a la ciutat i volen obtenir l'autorització de residència temporal en supòsits excepcionals.	6.263	7.516
6	Sol·licituds rebudes	Document de veïnatge	Aquest document té l'objectiu d'acreditar la integració a la ciutat mitjançant vincles familiars, socials, laborals dels veïns i veïnes de Barcelona en el marc dels procediments d'expulsió o internament a CIE.	37	12
7	Persones ateses per primera vegada	Programa "Noves famílies"	Aquest servei dona suport a les persones que es volen retrobar amb els seus familiars a la ciutat de Barcelona, abans, durant i després del procés. Un dels membres de la família resideix a Barcelona i ha patit una separació de mínim un any amb la resta de familiars.	1.506	1.945
8	Nombre d'intervencions	SOAPI	És un servei que té per objectiu oferir a les persones immigrades informació, orientació, suport i assessorament sobre qüestions generals i específiques relacionades amb l'organització territorial, recursos bàsics, drets i deures, aprenentatge de llengües oficials, tràmits d'estrangeria i asil i altres temes que es considerin necessaris	1.828	2.154
9	Participants atesos	SOAPI	És un servei que té per objectiu oferir a les persones immigrades informació, orientació, suport i assessorament sobre qüestions generals i específiques relacionades amb l'organització territorial, recursos bàsics, drets i deures, aprenentatge de llengües oficials, tràmits d'estrangeria i asil i altres temes que es considerin necessaris.	4.029	7.678
10	Nombre d'intervencions (traduccions i mediacions)	Servei de Traducció i Mediació Inter-cultural	El Servei té com a finalitat donar suport als professionals dels serveis municipals que treballen amb població.	7.655	5.381

Direcció de Serveis de Drets de Ciutadania

Id.	Nom Indicador	Servei/programa	Descripció del servei/programa	Valor 2021	Valor 2022
				Dona/Home /No binari	Dona/Home /No binari
1	Expedients per discriminació	OND	L'OND és l'equipament municipal de referència per a l'acompanyament de persones que han patit una situació de discriminació i/o vulneració de drets a la ciutat. També com a recurs formatiu en drets humans per potenciar la prevenció de les situacions de discriminació.	244	240
2	Nre. d'entitats participants	OND	Taula d' Entitats	22	26
3	Emissió d'informes de Coneixement de Residència (ICR) d'empadronaments sense domicili fixe (SDF). (mitjana/dies)	DSC	El padró municipal d'habitants és el registre administratiu on han de constar necessàriament totes les persones residents en un determinat municipi. Coordinació del Circuit de Ciutat d'emissió d'informes de Coneixement de Residència (ICR) d'empadronaments sense domicili fixe (SDF)	nd	25

Direcció de Serveis de Drets de Ciutadania (continuació)

Id.	Nom Indicador	Servei/programa	Descripció del servei/programa	Valor 2021		Valor 2022	
				Dona/Home /No binari		Dona/Home /No binari	
4	Diferents serveis d'assessorament jurídics municipals per temàtiques	GSAJ	Grup de Serveis d'Assessorament Jurídic. L'objectiu últim d'aquest grup és facilitar una informació clara a la ciutadania sobre el servei al que acudir per resoldre els seus dubtes jurídics així com donar a conèixer aquests serveis a tota l'organització.	19		20	
5	Atencions realitzades en matèria d'assessorament i suport jurídic	OND	SOM-SOJ (Servei Orientació Mediació i Jurídica)	2.823	D: 1.073 H: 1.750	2.868	D: 1.221 H: 1.647
6	Subvencions	DSC	Suport econòmic a entitats que realitzen activitats per a la ciutadania en temes de drets humans	378.000€		477.000€	
7	Formacions globals (internes i externes)	OND- CRDH	L'OND i l'equip tècnic del Centre de Recursos de Drets Humans, han dissenyat una sèrie de tallers, exposicions, formacions, càpsules audiovisuals i altres materials formatius, en l'àmbit de la defensa dels drets humans i la lluita contra les discriminacions. També en matèria d'Antiracisme dins de la MdG	1.867		2.317	
8	Expedients sancionadors tramitats per infracció de l'OC	OC	L'OC és un servei ha complert el seu quart any d'adscripció a aquesta direcció com a òrgan gestor de les denúncies de l'Ordenança de mesures per fomentar i garantir la convivència ciutadana a l'espai públic de Barcelona.	35.000		45.000	
9	Entitats participants	CMIB	El Consell Municipal d'Immigració de Barcelona (CMIB) és un òrgan consultiu i de participació, que pretén incidir en l'entorn social, cultural i polític per assolir l'exercici de la plena ciutadania de les persones immigrades	79		80	
10	Nre. participants	CMIB	Trobada BCN Ciutat Diversa	15.600		16.600	
11	Nre. d'acolliments residencials per a joves migrants	DSC	Acolliment temporal de curta durada per a joves migrants sols en situació de vulnerabilitat per la preparació d'acolliments a llars ciutadanes	59		20	
12	Participants en diferents accions formatives	CRDH	El CRDH vol ser un espai referencial per a la ciutadania, teixit associatiu i administracions de la ciutat que treballen en l'àmbit del drets humans i les seves garanties, a partir del principi d'igualtat i no-discriminació. Promoció, divulgació, formació i relacions institucionals	500		748	

Direcció de Serveis de Justícia Global i Cooperació Internacional

Id.	Nom Indicador	Servei/programa	Descripció del servei/programa	Valor 2021		Valor 2022	
1	Crèdit pressupostari de la Direcció	Cooperació Internacional	Compromís, assolit des del 2015, de dedicar el 0,7% dels recursos propis a les actuacions de cooperació per a la justícia global	10.385.735,74€		10.706.267,43€	
2	Crèdit pressupostari de la convocatòria	Convocatòria de subvencions a les entitats dedicades a l'àmbit de la justícia global i la cooperació internacional	La convocatòria representa un dels principals instruments per assolir els objectius fixats en el pla anual i en el Pla Director	7.070.000,00€		7.520.000,00€	
3	Nre. de projectes subvencionats	Convocatòria de subvencions a les entitats dedicades a l'àmbit de la justícia global i la cooperació internacional	La convocatòria representa un dels principals instruments per assolir els objectius fixats en el pla anual i en el mateix Pla Director	112		115	
4	Nre. de subvencions directes (convenis)	Cooperació concertada amb entitats	Subvencions directes a l'efecte de desenvolupar els eixos estratègics recollits en el Pla Director	26		31	
5	Import de subvencions directes (convenis)	Cooperació concertada amb entitats	Subvencions directes a l'efecte de desenvolupar els eixos estratègics recollits en el Pla Director	1.775.348,18€		2.100.587,86€	
6	Nre. de subvencions directes - emergències	Cooperació concertada amb entitats	Subvencions directes a l'efecte de desenvolupar els eixos estratègics recollits en el Pla Director	0		5	
7	Import de subvencions directes - emergències	Cooperació concertada amb entitats	Subvencions directes a l'efecte de desenvolupar els eixos estratègics recollits en el Pla Director	0		353.972,00€	

Amb qui ho fem?

L'Àrea facilita els seus serveis, actuacions i projectes a través de recursos propis i també externs, vehiculant les prestacions i col·laboracions a partir de 48 contractes (Acords marc, oberts, POSA, pròrrogues, reajustaments entre altres) per un import de 22.616.056 € (sense IVA); de 149 subvencions (convenis: de cooperació educativa, amb i sense despesa, interadministratius i subvencions directes i extraordinàries entre altres) per un import de 1.686.221 € (sense IVA) formalitzats amb entitats i altres ens privats per aquest any 2022.

Organismes Autònoms

Institut Municipal de Serveis Socials de Barcelona (IMSS)

Qui som?

Missió

Els serveis socials són un dels pilars de l'estat del benestar conjuntament amb la Seguretat Social, el sistema de salut i d'educació, les polítiques per a l'ocupació i l'habitatge i d'altres actuacions públiques.

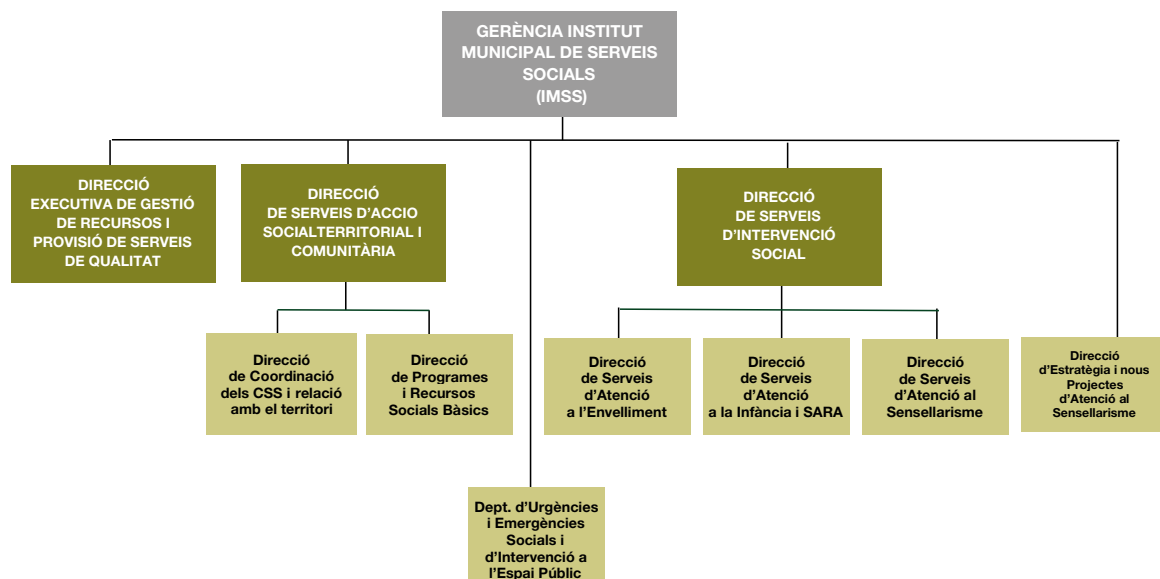
En el context concret de la ciutat de Barcelona, l'Institut Municipal de Serveis Socials (IMSS) és l'organisme que, des de la seva constitució el 2010 i amb el compromís de garantir la universalització dels drets socials, s'encarrega d'impulsar, organitzar, gestionar i articular de manera interna i externa el procés de prestació dels serveis socials de responsabilitat municipal adreçats a la ciutadania, amb uns paràmetres de qualitat i equitat que contribueixin a garantir el benestar de totes les persones que viuen i conviuen a la ciutat.

Des de l'Institut es gestionen tota una sèrie d'accions i activitats que tenen com a objectiu garantir les necessitats bàsiques de la ciutadania, parant atenció en el manteniment de la seva autonomia personal i promovent el desenvolupament de les capacitats personals; en un marc de respecte per la dignitat de les persones.

Com ho fem?

Organització

Organigrama de l'Institut Municipal de Serveis Socials de Barcelona



Recursos econòmics a 31 de desembre de 2022

Capítols	(€)	%
Personal	70.591.277,03	24,22
Béns i serveis	185.955.983,71	63,80
Despeses financeres	16.529,99	0,01
Transferències corrents	33.619.769,84	11,55
Inversió i transferències de capital	1.278.787,60	0,44
Total	291.462.348,17	100,00
Fonts de finançament		
Ajuntament	280.169.357,63	97,84
Inversions reals	1.278.787,60	0,45
Altres fonts ¹	4.918.533,45	1,72
Total	286.366.678,68	100,00

1. Altres fonts: preus públics del Servei d'Atenció Domiciliària (SAD) i del Servei d'Àpats en Companyia, interessos bancaris, cànons i rendiments de les empreses adjudicatàries del SAD.

Recursos humans a 31 de desembre de 2022

Categories professionals	Dones	Homes	Total
Direccions/comandaments			
Personal d'alta direcció	1	-	1
Gestor/a d'Administració General	1	-	1
Tècnica d'Administració General	1	-	1
TM Educació Social	6	1	7
TM Treball Social	43	6	49
TS Dret	2	-	2
TS Gestió	2	2	4
TS Organització	1	-	1
TS Pedagogia	10	-	10
TS Psicologia	8	4	12

Recursos humans a 31 de desembre de 2022 (continuació)

Categories professionals	Dones	Homes	Total
TS Tècnic. Informació i comunicació (TIC)	2	-	2
Administratiu/iva	1	-	1
Subtotal	78	13	91
Tècnics/tècniques			
Gestor/a d'administració general	9	1	10
Personal investigador	-	1	1
Tècnica d'Administració General	-	1	1
TM Arquitectura	1	-	1
TM Educació Social	240	55	295
TM Treball Social	557	56	613
TS Informàtica	2	-	2
TS Dret	5	2	7
TS Economia	2	1	3
TS Gestió	12	9	21
TS Organització	1	-	1
TS Pedagogia	26	3	29
TS Psicologia	106	17	123
Subtotal	961	146	1.107
Suport			
Administratiu/iva	14	4	18
Ajudant de Serveis Auxiliars	2	1	3
Auxiliar	157	65	222
TM Educació Social	1	-	1
Subtotal	174	70	244
%	84,12	15,88	100,00

Què fem?

Activitat

L'institut s'encarrega de gestionar 150 equipaments públics entre els que destaquen els 39 centres de serveis socials, els equips d'atenció a la infància i adolescència (EAIA) o els equipaments d'acolliment per a persones en situació de risc d'exclusió residencial, entre d'altres. Actualment està integrat per més de 900 professionals dedicats a l'atenció i la gestió dels serveis socials de la ciutat.

A més, està a disposició de la ciutadania l'Oficina de prestacions socials i econòmiques de l'IMSS, que centralitza i fa més àgil la gestió de serveis com els ajuts d'urgència social per a famílies amb infants de 0 a 16 anys, o el Respir Plus (programa d'ajuts econòmics per facilitar que les persones grans amb dependència puguin estar temporalment en un centre residencial privat per a gent gran), entre d'altres. També ofereix tota la informació necessària per sol·licitar la Renda Garantida de Ciutadania que atorga la Generalitat de Catalunya i emet certificats d'exclusió residencial, social, de pobresa energètica o altres documents de forma sistemàtica, des d'una atenció el més integrada i àgil possible.

Indicadors més rellevants:

Institut Municipal de Serveis Socials

Id.	Nom Indicador	Servei/programa	Descripció del servei/programa	Valor 2021	Valor 2022
1	Nombre d'atencions realitzades pels CSS	Centres de Serveis Socials (CSS)	Els CSS de la ciutat atenen la ciutadania per donar respostes orientades a cobrir les necessitats bàsiques de les persones i famílies en situació vulnerable.	269.106	255.999
2	Nombre de persones ateses pels CSS	CSS	Els CSS de la ciutat atenen la ciutadania per donar respostes orientades a cobrir les necessitats bàsiques de les persones i famílies en situació vulnerable.	97.531	97.852
3	Temps mig d'espera per una primera atenció als CSS (en dies)	CSS	Els CSS de la ciutat atenen la ciutadania per donar respostes orientades a cobrir les necessitats bàsiques de les persones i famílies en situació vulnerable.	12,40	14,43
4	Nombre de persones avaluades als CSS i SADEP amb l'eina SSM-Cat	CSS	Els CSS de la ciutat atenen la ciutadania per donar respostes orientades a cobrir les necessitats bàsiques de les persones i famílies en situació vulnerable.	nd	15.256
5	Nombre de persones amb infants i/o adolescents avaluades amb l'eina SSM-Cat	CSS	Els CSS de la ciutat atenen la ciutadania per donar respostes orientades a cobrir les necessitats bàsiques de les persones i famílies en situació vulnerable.	nd	5.584
6	Nombre de projectes d'atenció grupal als CSS	CSS	Els CSS de la ciutat atenen la ciutadania per donar respostes orientades a cobrir les necessitats bàsiques de les persones i famílies en situació vulnerable.	141	187
7	Nombre de projectes comunitaris iniciats als CSS	CSS	Els CSS de la ciutat atenen la ciutadania per donar respostes orientades a cobrir les necessitats bàsiques de les persones i famílies en situació vulnerable.	31	42
8	Nombre total d'ajuts econòmics atorgats	Ajuts econòmics	Prestacions econòmiques d'àmbit municipal que pretenen atendre situacions de caràcter puntual o donar suport econòmic a persones en situació de més vulnerabilitat.	81.594	93.835
9	Import total dels ajuts econòmics atorgats	Ajuts econòmics	Prestacions econòmiques d'àmbit municipal que pretenen atendre situacions de caràcter puntual o donar suport econòmic a persones en situació de més vulnerabilitat.	41.122.104€	50.060.732€
10	Famílies beneficiàries del Fons d'Infància 0-16	Ajuts econòmics	Prestacions econòmiques d'àmbit municipal que pretenen atendre situacions de caràcter puntual o donar suport econòmic a persones en situació de més vulnerabilitat.	10.340	11.492
11	Famílies beneficiàries del Fons d'Infància 0-16 amb suplement per família monoparental	Ajuts econòmics	Prestacions econòmiques d'àmbit municipal que pretenen atendre situacions de caràcter puntual o donar suport econòmic a persones en situació de més vulnerabilitat.	2.109	3.106
12	Infants beneficiaris del Fons d'Infància 0-16	Ajuts econòmics	Prestacions econòmiques d'àmbit municipal que pretenen atendre situacions de caràcter puntual o donar suport econòmic a persones en situació de més vulnerabilitat.	17.603	19.346
13	Import del Fons d'Infància 0-16	Ajuts econòmics	Prestacions econòmiques d'àmbit municipal que pretenen atendre situacions de caràcter puntual o donar suport econòmic a persones en situació de més vulnerabilitat.	9.974.488€	11.628.388€
14	Nre. d'ajuts econòmics en concepte d'allotjament i manutenció temporal urgent (Allotjaments en pensions) prescrits per tots els serveis IMSS	Ajuts econòmics	Prestacions econòmiques d'àmbit municipal que pretenen atendre situacions de caràcter puntual o donar suport econòmic a persones en situació de més vulnerabilitat.	20.475	23.661
15	Imports dels ajuts econòmics en concepte d'allotjament i manutenció temporal urgent (Allotjaments en pensions) prescrits per tots els serveis IMSS	Ajuts econòmics	Prestacions econòmiques d'àmbit municipal que pretenen atendre situacions de caràcter puntual o donar suport econòmic a persones en situació de més vulnerabilitat.	21.105.185€	27.605.990€
16	Persones diferents ateses a dispositius permanents per a persones sense llar (CPA, CRAB, CRI, Allotjaments, Centres de dia, Serveis d'higiene, hotels i pensions)	Atenció a persones sense llar	Servei d'atenció a les persones sense llar i sense sostre com a resultat de situacions de pobresa i d'exclusió social severes	7.823	8.976
17	Persones i nuclis atesos pels Serveis d'Inserció Social (SIS)	Atenció a persones sense llar	Servei d'atenció a les persones sense llar i sense sostre com a resultat de situacions de pobresa i d'exclusió social severes	2.006	2.023
18	Atencions a porta realitzades pels Serveis d'Inserció Social (SIS)	Atenció a persones sense llar	Servei d'atenció a les persones sense llar i sense sostre com a resultat de situacions de pobresa i d'exclusió social severes	2.360	3.342
19	Dispositius d'allotjament de continuïtat per a persones en situació de sense llar	Atenció a persones sense llar	Servei d'atenció a les persones sense llar i sense sostre com a resultat de situacions de pobresa i d'exclusió social severes	1.417	1.438

Institut Municipal de Serveis Socials (continuació)

Id.	Nom Indicador	Servei/programa	Descripció del servei/programa	Valor 2021	Valor 2022
20	Persones que pernocten al carrer detectades pel Servei d'Atenció Social al Sensellarisme a l'Espai Públic (SAS-SEP)	Atenció social a l'espai públic	Serveis que treballen a l'espai públic per poder fer una intervenció social de totes aquelles situacions que s'hi produeixen, així com per donar atenció social directa al carrer	1.934	2.783
21	Total de persones ateses pel SASSEP i el Servei d'Atenció Social al Sensellarisme a l'Espai Públic (SISFAM), comptant tant adults com menors que pernocten en assentaments i locals amb dinàmica d'assentaments.	Atenció social a l'espai públic	Serveis que treballen a l'espai públic per poder fer una intervenció social de totes aquelles situacions que s'hi produeixen, així com per donar atenció social directa al carrer	748	705
22	Infants, adolescents i joves migrats sols atesos	Atenció social a l'espai públic	Serveis que treballen a l'espai públic per poder fer una intervenció social de totes aquelles situacions que s'hi produeixen, així com per donar atenció social directa al carrer	618	666
23	Persones ateses pel Programa Làbora	Programa Làbora	Projecte dirigit a millorar a capacitat d'ocupació de persones amb dificultats d'accés al mercat laboral	7.192	4.951
24	Àpats servits a menjadors socials	Recursos i serveis d'Alimentació	Serveis i recursos que cobreixen les necessitats bàsica d'alimentació de les persones vulnerables de la ciutat	535.984	524.477
25	Import dels àpats servits a menjadors socials	Recursos i serveis d'Alimentació	Serveis i recursos que cobreixen les necessitats bàsica d'alimentació de les persones vulnerables de la ciutat	3.673.089€	3.505.948€
26	Àpats en companyia servits	Recursos i serveis d'Alimentació	Serveis i recursos que cobreixen les necessitats bàsica d'alimentació de les persones vulnerables de la ciutat	368.290	312.698
27	Imports dels àpats en companyia servits	Recursos i serveis d'Alimentació	Serveis i recursos que cobreixen les necessitats bàsica d'alimentació de les persones vulnerables de la ciutat	2.755.126€	2.271.698€
28	Àpats servits als Espais Alimenta	Recursos i serveis d'Alimentació	Serveis i recursos que cobreixen les necessitats bàsica d'alimentació de les persones vulnerables de la ciutat	5.051	13.378
29	Mitjana mensual de persones ateses pel Servei d'Atenció Domiciliària (SAD)	Serveis d'Atenció Domiciliària (SAD)	Recursos adreçats a les persones que, per raó d'edat, dependència o discapacitat tenen limitada l'autonomia per realitzar les activitats bàsiques de la vida diària o requereixen atenció permanent i a distància	16.046	16.211
30	Nombre d'hores prestades pel SAD	SAD	Recursos adreçats a les persones que, per raó d'edat, dependència o discapacitat tenen limitada l'autonomia per realitzar les activitats bàsiques de la vida diària o requereixen atenció permanent i a distància	3.907.038	3.870.200
31	Persones usuàries del servei de telessistència	SAD	Recursos adreçats a les persones que, per raó d'edat, dependència o discapacitat tenen limitada l'autonomia per realitzar les activitats bàsiques de la vida diària o requereixen atenció permanent i a distància	108.631	109.737
32	Àpats a Domicili servits	SAD	Recursos adreçats a les persones que, per raó d'edat, dependència o discapacitat tenen limitada l'autonomia per realitzar les activitats bàsiques de la vida diària o requereixen atenció permanent i a distància	884.909	745.834
33	Persones acollides pel Servei d'Urgències a la Vellesa (SAUV)	SAD	Recursos adreçats a les persones que, per raó d'edat, dependència o discapacitat tenen limitada l'autonomia per realitzar les activitats bàsiques de la vida diària o requereixen atenció permanent i a distància	227	237
34	Persones usuàries d'habitatges amb serveis per a gent gran	SAD	Recursos adreçats a les persones que, per raó d'edat, dependència o discapacitat tenen limitada l'autonomia per realitzar les activitats bàsiques de la vida diària o requereixen atenció permanent i a distància	1.579	1.570
35	Nombre d'estades a residències municipals	SAD	Recursos adreçats a les persones que, per raó d'edat, dependència o discapacitat tenen limitada l'autonomia per realitzar les activitats bàsiques de la vida diària o requereixen atenció permanent i a distància	94.829	102.665
36	Nombre d'estades a Centres de Dia Municipals	SAD	Recursos adreçats a les persones que, per raó d'edat, dependència o discapacitat tenen limitada l'autonomia per realitzar les activitats bàsiques de la vida diària o requereixen atenció permanent i a distància	10.828	12.863
37	Persones grans ateses al programa Respir	SAD	Recursos adreçats a les persones que, per raó d'edat, dependència o discapacitat tenen limitada l'autonomia per realitzar les activitats bàsiques de la vida diària o requereixen atenció permanent i a distància	167	205
38	Nombre d'infants atesos a Centres Oberts	Serveis d'Atenció a la Infància i l'Adolescència	Serveis per garantir els drets dels infants i adolescents davant de situacions que es poden considerar de risc	3.009	3.372
39	Nombre d'infants atesos a Espais Familiars vinculats a escoles bressol	Serveis d'Atenció a la Infància i l'Adolescència	Serveis per garantir els drets dels infants i adolescents davant de situacions que es poden considerar de risc	133	277

Institut Municipal de Serveis Socials (continuació)

Id.	Nom Indicador	Servei/programa	Descripció del servei/programa	Valor 2021	Valor 2022
40	Nombre d'infants atesos a Espais Familiars vinculats a Centres Oberts	Serveis d'Atenció a la Infància i l'Adolescència	Serveis per garantir els drets dels infants i adolescents davant de situacions que es poden considerar de risc	199	216
41	Nombre d'infants atesos pels Serveis Especialitzats d'Atenció a la Infància i a l'Adolescència	Serveis d'Atenció a la Infància i l'Adolescència	Serveis per garantir els drets dels infants i adolescents davant de situacions que es poden considerar de risc	4.292	4.656
42	Nombre total d'atencions directes realitzades pel SARA (no només dirigides a dones)	Serveis d'Atenció a la Infància i l'Adolescència	Serveis per garantir els drets dels infants i adolescents davant de situacions que es poden considerar de risc	12.901	12.544
43	Mitjana mensual de dones ateses al SARA	Serveis d'Atenció a la Infància i l'Adolescència	Serveis per garantir els drets dels infants i adolescents davant de situacions que es poden considerar de risc	474	412
44	Persones (no només dones) acollides o allotjades a diferents serveis residencials a demanda del SARA	Serveis d'Atenció a la Infància i l'Adolescència	Serveis per garantir els drets dels infants i adolescents davant de situacions que es poden considerar de risc	3.404	3.186
45	Unitats d'atenció a urgències socials CUESB	Serveis d'atenció d'urgències i emergències	Serveis i recursos per atendre qualsevol situació d'urgència i emergència social a la ciutat	34.488	42.265
46	Pernoctacions per emergències socials CUESB	Serveis d'atenció d'urgències i emergències	Serveis i recursos per atendre qualsevol situació d'urgència i emergència social a la ciutat	593	6.782
47	Persones que pernocten a les habitacions d'urgència del CUESB	Serveis d'atenció d'urgències i emergències	Serveis i recursos per atendre qualsevol situació d'urgència i emergència social a la ciutat	526	3.249
48	Persones ateses per emergències socials CUESB	Serveis d'atenció d'urgències i emergències	Serveis i recursos per atendre qualsevol situació d'urgència i emergència social a la ciutat	1.668	15.961
49	Persones ateses al dispositiu especial UCRANE, centrat en donar resposta a l'arribada massiva de refugiats ucraïnesos a Barcelona	Serveis d'atenció d'urgències i emergències	Serveis i recursos per atendre qualsevol situació d'urgència i emergència social a la ciutat	ND	13.883

Amb qui ho fem?

L'IMSS facilita els seus serveis, actuacions i projectes a través de recursos propis i també externs, vehiculant les prestacions i col·laboracions a partir de 446 contractes amb entitats i altres ens per aquest any 2022.

Institut Municipal de Persones amb Discapacitat (IMPD)

Qui som?

Missió

L'Institut Municipal de Persones amb Discapacitat (IMPD) té com a missió promoure i dur a terme activitats, programes i serveis per a les persones amb discapacitat i diversitat funcional de Barcelona, mitjançant els equips de treball propis i la col·laboració amb les entitats, per millorar la qualitat de vida, l'autonomia personal i la vida independent d'aquestes persones.

També té la missió de dissenyar i impulsar les polítiques per garantir la inclusió de totes les veïnes i veïns amb diversitat funcional de la ciutat mitjançant la promoció de l'accessibilitat als serveis, activitats i espais de la ciutat, tant pel que fa a les possibilitats de desplaçar-se com a les d'accedir, participar i gaudir d'aquests recursos com a part de la ciutadania.

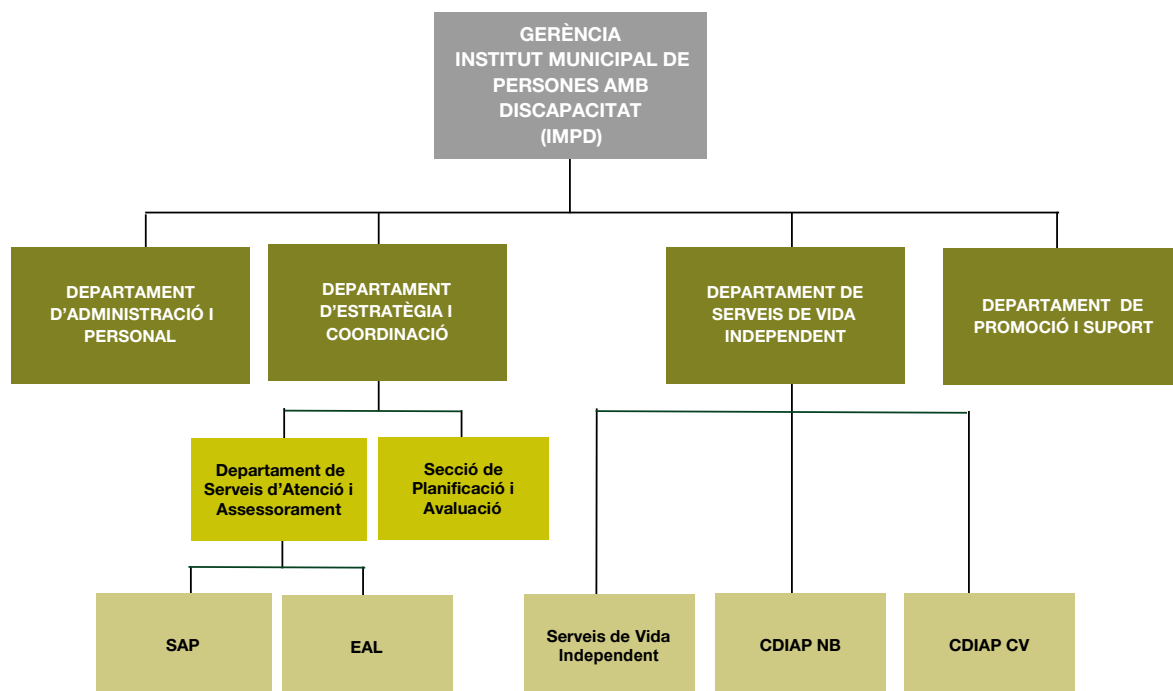
Per dur a terme aquesta missió, l'IMPD s'estructura orgànicament en quatre unitats de treball:

- Promoció i suport
- Assessorament i atenció
- Vida independent
- Planificació i avaluació

Com ho fem?

Organització

Organigrama de l'Institut Municipal de Persones amb Discapacitat



Recursos econòmics a 31 de desembre de 2022

Capítol	Gerència, administració i comunicació	Promoció i suport	Planificació i avaluació	Atenció i assessorament + EAL	Vida independent	Total	%
Despesa							
Personal	894.199,05	806.584,24	270.503,31	991.927,30	1.572.797,68	4.536.011,58	26,29
Béns corrents i serveis	167.300,69	1.799.393,06	6.105.045,14	137.279,90	2.396.690,85	10.605.709,64	61,46
Despeses financeres	169,40	0,00	0,00	0,00	0,00	169,40	0,00
Transferències corrents	37.545,50	898.698,37	324.973,82	664.572,98	187.600,00	2.113.390,67	12,25
Inversió i transferències de capital						0,00	0,00
Total	1.099.214,64	3.504.675,67	6.700.522,27	1.793.780,18	4.157.088,53	17.255.281,29	100,00
Finançament							
Ajuntament	1.233.449,82	3.354.675,67	5.317.492,08	1.741.280,18	1.999.843,19	13.646.740,94	78,26
Altres fonts	0,00	150.000,00	1.383.030,19	52.500,00	2.157.245,34	3.742.775,53	21,46
Ajustaments ¹	47.494,04	0,00	0,00	0,00	0,00	47.494,04	0,27
Total	1.280.943,86	3.504.675,67	6.700.522,27	1.793.780,18	4.157.088,53	17.437.010,51	100,00
Resultat pressupostari						181.729,22	

1. Crèdits gastats amb romanents de tresoreria per a despeses generals.

Recursos humans a 31 de desembre de 2022

	Gerència, administració i coordinació	Promoció i suport	Planificació i avaluació	Atenció i assessorament	Vida independent	Total	%
Tècnic/a superior	4	1	3	3	12	23	27,06
Tècnic/a mitjà/ana	5	14	1	9	13	42	49,41
Personal de recerca	0	0	1	0	0	1	1,18
Administratiu/iva i tècnic/a auxiliar administratiu/iva especial	3	0	0	5	6	14	16,47
Auxiliar administratiu/iva i auxiliar administratiu/iva especial i subalterns	2	0	0	1	2	5	5,88
Total	14	15	5	18	33	85	100,00
Personal fix	12	11	2	12	18	55	64,71
Temporal	2	4	3	6	15	30	35,29
Total	14	15	5	18	33	85	100,00

Què fem?

Activitat

L'IMPD promou la inclusió de les persones amb discapacitat en tots els espais, serveis i activitats de la vida, tant en l'àmbit de ciutat com de barris i districtes, segons els principis de normalització i reconeixement de la diferència. Amb aquesta finalitat, l'IMPD disposa de serveis especialitzats propis i treballa en col·laboració amb altres àrees i òrgans municipals, i promou la participació de les persones amb diversitat funcional.

Les actuacions més destacades de cada àrea s'agrupen en els eixos següents:

1. Vida independent i autonomia personal
2. Accessibilitat universal
3. Participació
4. Gestió del coneixement

Indicadors més rellevants:

Institut Municipal de Persones amb Discapacitat

Id.	Nom indicador	Servei/programa	Descripció del servei/programa	Valor 2021	Valor 2022
1	Viatges efectuats transport especial per a persones amb mobilitat reduïda	Servei transport especial	Servei transport adaptat de caràcter fix o esporàdic per a persones amb mobilitat reduïda empadronades a Barcelona i que disposen de targeta de transport especial (targeta blanca)	274.265	338.872
2	Persones ateses transport especial per a persones amb mobilitat reduïda	Servei transport especial	Servei transport adaptat de caràcter fix o esporàdic per a persones amb mobilitat reduïda empadronades a Barcelona i que disposen de targeta blanca	5.317	5.434
3	Persones usuàries del servei d'assistència personal	Servei municipal d'assistència personal	Promou l'autonomia i la independència de les persones amb discapacitat i en situació de dependència mitjançant la figura de l'assistent/a personal. Es tracta d'un servei alternatiu a la institucionalització i complementari a la prestació d'assistència personal prevista a la llei de la dependència	53	53
4	Hores d'assistència al servei d'assistència personal	Servei municipal d'assistència personal	Promou l'autonomia i la independència de les persones amb discapacitat i en situació de dependència mitjançant la figura de l'assistent/a personal. Es tracta d'un servei alternatiu a la institucionalització i complementari a la prestació d'assistència personal prevista a la llei de la dependència	99.659	100.225
5	Persones ateses per l'equip d'assessorament laboral	Equip d'Assessorament Laboral	Servei especialitzat en la inserció laboral de les persones amb discapacitat en el mercat ordinari	896	1.033
6	Contractes laborals aconseguits per l'equip d'assessorament laboral	Equip d'Assessorament Laboral	Servei especialitzat en la inserció laboral de les persones amb discapacitat en el mercat ordinari	153	239
7	Inscripcions a cursos de formació de l'Equip d'Assessorament Laboral	Equip d'Assessorament Laboral	Servei especialitzat en la inserció laboral de les persones amb discapacitat en el mercat ordinari	126	291
8	Valoracions i orientacions laborals de l'equip d'assessorament laboral	Equip d'Assessorament Laboral	Servei especialitzat en la inserció laboral de les persones amb discapacitat en el mercat ordinari	244	266
9	Nens i nenes atesos al servei d'atenció precoç	Servei d'atenció precoç (Ciutat Vella i Nou Barris)	Centres de desenvolupament infantil i atenció precoç (CDIAP EIPi de Ciutat Vella i EIPi de Nou Barris), de gestió directa IMPD	1.611	1.738
10	Persones ateses pel servei d'atenció al públic	Servei d'atenció al públic	Servei d'informació i tramitació especialitzada a persones amb discapacitat	9.673	11.071
11	Targetes de transport especial atorgades	Servei d'Atenció al Públic	Servei d'informació i tramitació especialitzada a persones amb discapacitat	3.194	3.803
12	Targetes d'aparcament atorgades	Servei d'Atenció al Públic	Servei d'informació i tramitació especialitzada a persones amb discapacitat	4.456	4.678
13	Persones ateses pel servei d'urgències residencials per a persones amb discapacitat	SARUPD	Intervenció en situació d'urgències residencials que suposa la coordinació amb serveis socials bàsics i especialitzats de l'Ajuntament i dispositius d'altres administracions, així com el pagament de la residència.	70	84
14	Nens i nenes amb monitor/a de suport a la Campanya de Vacances d'Estiu	Campanya de vacances d'estiu	Valoració de demandes de monitoratge de suport per a infants i joves amb discapacitat que requereixin aquest suport per a la seva plena inclusió a la campanya de vacances d'estiu i contractació del servei	793	1.086
15	Persones usuàries del Banc del Moviment	Banc del moviment	Préstec de productes de suport a l'autonomia personal cedits per tercers	1.028	1.022
16	Persones usuàries de Temps per a tu	Temps per a tu	Programa de lleure a persones amb discapacitat per tal de millorar la qualitat de vida dels cuidadors i cuidadores, de manera que proporciona un temps de descans a aquests i ofereix un espai lúdic i socialitzador a les persones amb discapacitat	274	422

Institut Municipal d'Habitatge i Rehabilitació de Barcelona (IMHAB)

Qui som?

Missió

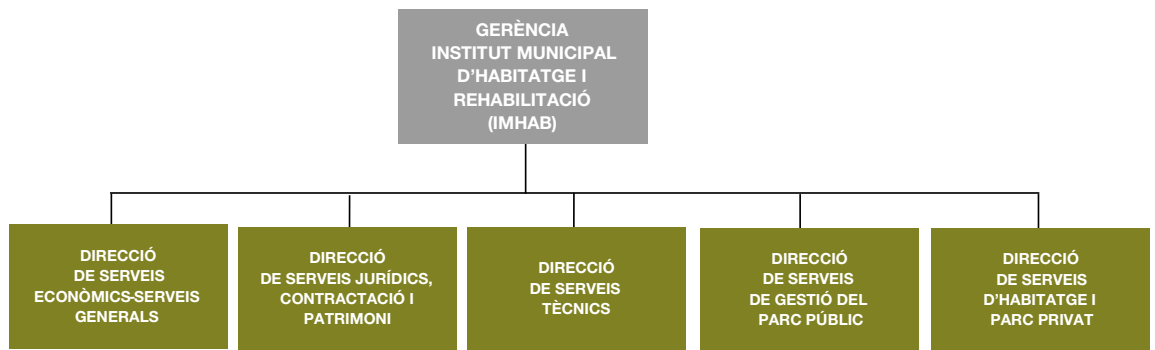
La missió principal de l'IMHAB és gestionar, de manera integral, les polítiques d'habitatge de la ciutat de Barcelona, millorar els seus serveis i fer-los més eficients i eficaços.

S'encarrega d'impulsar la construcció i gestió de l'habitatge públic i de promoure polítiques d'habitatge sostenibles com ara la rehabilitació d'edificis i habitatges, informar i assessorar la ciutadania sobre l'habitatge, exercir la mediació entre privats per a una millor convivència i relació, atendre i prevenir les situacions d'expulsió i desnonaments a la ciutat, donar suport al pagament de les obligacions en habitatge de les persones més vulnerables, proposar i executar les sancions previstes a l'ordenament jurídic que són de competència municipal i conèixer la situació global de l'habitatge a la ciutat.

Com ho fem?

Organització

Organigrama de l'Institut Municipal d'Habitatge i Rehabilitació de Barcelona



Recursos econòmics a 31 de desembre de 2022

	Milers d'euros
Flux d'Inversió	52.970,59
Resultat comptable	6.234,43
Augment net efectiu	11.743,25

Les partides més rellevants pel que fa als ingressos han estat els lloguers, amb 31 milions d'euros, i les vendes, bàsicament del dret de superfície d'habitatges, amb 0,7 milions d'euros. El resultat obtingut ha estat possible gràcies al marge de vendes. El volum d'inversió pel que fa a la nova construcció de promocions d'habitatges ha estat d'53 milions.

Recursos humans a 31 de desembre de 2022

	Total	Mitjana d'edat	% dones
Directius/ives	4	55	0
Caps de Departament	12	54	83,33
Tècnics/tècniques	114	47	60,52
Administratius/ives i auxiliars	108	47	65,74
Altres	3	57	
REGESA	23	55	78,26
Pendent de cobrir	18	-	-
Total	282	52,5*	56,11

*L'edat mitjana és sobre les places cobertes (282).

Què fem?

Activitat

Al llarg del 2022 l'activitat ha continuat marcada per la resposta a la crisi econòmica i social derivada de la pandèmia de la covid-19 i, per tant, ha estat clau la transformació dels mecanismes d'informació, l'establiment d'ajuts específics o les actuacions vinculades a facilitar el pagament del lloguer als habitatges del parc públic. Alhora, s'ha treballat per adaptar els programes municipals per fer possible la seva dotació a partir dels fons europeus Next Generation.

Les actuacions desenvolupades al llarg del 2022 es poden agrupar en sis grans blocs, els quatre primers definits pel Pla pel dret a l'habitatge de Barcelona 2016-2025.

- Manteniment de l'habitatge
- Disciplina d'habitatge
- Rehabilitació
- Ampliació del parc assequible
- Accés a l'habitatge assequible i gestió del parc públic
- Comunicació corporativa

Indicadors més rellevants:

Institut Municipal d'Habitatge i Rehabilitació de Barcelona

Id.	Nom indicador	Servei/programa	Descripció del servei/programa	Valor 2021	Valor 2022
1	Import Fons de lloguer social	Ajuts al pagament de l'habitatge	Pressupost total dels ajuts al pagament del lloguer dels habitatges inclosos al Fons de lloguer social (habitatges gestionats per l'IMHAB).	1.571.126€	2.325.248€
2	Import ajuts pagament habitatges amb serveis per a gent gran	Ajuts al pagament de l'habitatge	Pressupost total dels ajuts al pagament dels habitatges amb serveis per a gent gran promoguts per l'IMHAB.	3.578.262€	3.612.269€
3	Nombre d'ajuts de Fons de lloguer social	Ajuts al pagament de l'habitatge	Nombre d'ajuts al pagament del lloguer dels habitatges inclosos al Fons de lloguer social (habitatges gestionats per l'IMHAB).	961	1.503
4	Nombre d'ajuts al pagament habitatges amb serveis per a gent gran	Ajuts al pagament de l'habitatge	Nombre d'ajuts al pagament dels habitatges amb serveis per a gent gran promoguts per l'IMHAB.	1.433	1.433
5	Nombre d'atencions del SIPHO	Servei d'Intervenció i Mediació davant de situacions de pèrdua i/o ocupació d'habitatge (SIPHO)	Noves unitats de convivència ateses pel Servei d'Intervenció en situacions de Pèrdua de l'Habitatge i Ocupació (SIPHO)	2.267	1.881
6	Nombre de nous habitatges assequibles	Parc Públic	Ampliació del parc públic al llarg de l'any, inclou adquisicions, cessions, captacions i habitatges de promoció directa per l'IMHAB i delegada	767	867
7	Nombre d'habitatges adquirits	Compra d'habitatges i/o cessió d'usdefruit	Nombre d'habitatges adquirits per l'Ajuntament de Barcelona ja sigui en finques que s'han adquirit de manera íntegra, com en habitatges solts.	377	279
8	Nombre de finques senceres adquirides	Compra d'habitatges i/o cessió d'usdefruit	Nombre d'edificis que s'han adquirit de manera íntegra.	12	10
9	Cost de les adquisicions d'habitatges realitzades.	Compra d'habitatges i/o cessió d'usdefruit	Cost de la compra dels habitatges adquirits, ja sigui en finques senceres o en habitatges solts	55.398.618€	41.096.232€
10	Parc gestionat per l'IMHAB	Parc Públic	Habitatges en lloguer o dret de superfície directament gestionats per l'IMHAB	9.072	9.553
11	Habitatges finalitzats i lliurats ¹	Promoció d'obra nova	Promoció d'habitatges i allotjaments dotacionals sobre sòl municipal, ja siguin promogudes per l'IMHAB o operadors delegats, que s'han finalitzat i/o lliurat.	84	465
12	Habitatges en obres	Promoció d'obra nova	Promoció sobre sòl municipal, siguin de l'IMHAB o delegades, que estan en obres.	1.411	1.724
13	Habitatges en projecte	Promoció d'obra nova	Promoció sobre sòl municipal, siguin de l'IMHAB o delegades, que estan en projecte.	1.196	1.760
14	Habitatges en estats de promoció previs al projecte	Promoció d'obra nova	Promoció sobre sòl municipal, siguin de l'IMHAB o delegades, que estan en altres situacions de promoció prèvies al projecte.	2.213	1.109
15	Població atesa per l'Ajuntament de Barcelona per accedir i mantenir l'habitatge ²		Població atesa per les polítiques d'habitatge municipals, ja sigui perquè resideixen en un habitatge gestionat per l'IMHAB, en habitatges inclosos en programes de captació, o reben ajuts al pagament del lloguer finançats per l'Ajuntament de Barcelona.	78.403	80.961
16	Nombre de sancions imposades	Disciplina d'Habitatge	Sancions de diferents tipus pel mal ús de l'habitatge i incompliments normatius	87	125
17	Cost de les sancions imposades	Disciplina d'Habitatge	Cost de les sancions que ha de cobrir el denunciador	2.870.000€	-

1. Ens referim a que ja tenen operador i finançament

2. Aquest indicador és una suma de diversos indicadors: població de parc públic + ajuts al lloguer del Consorci + de l'IMSS.. Per obtenir la població es pren de referència les 2,42 persones que es l'ocupació mitjana dels habitatges de la ciutat d'acord amb les dades de l'enquesta sociodemogràfica de 2020.

Amb qui ho fem?

L'IMHAB facilita els seus serveis, actuacions i projectes a través de recursos propis i també externs, vehiculant les prestacions i col·laboracions a partir de contractes, subvencions i convenis amb entitats del tercer sector, universitats, centres de recerca i altres ens privats.

Agència de Salut Pública de Barcelona (ASPB)

Qui som?

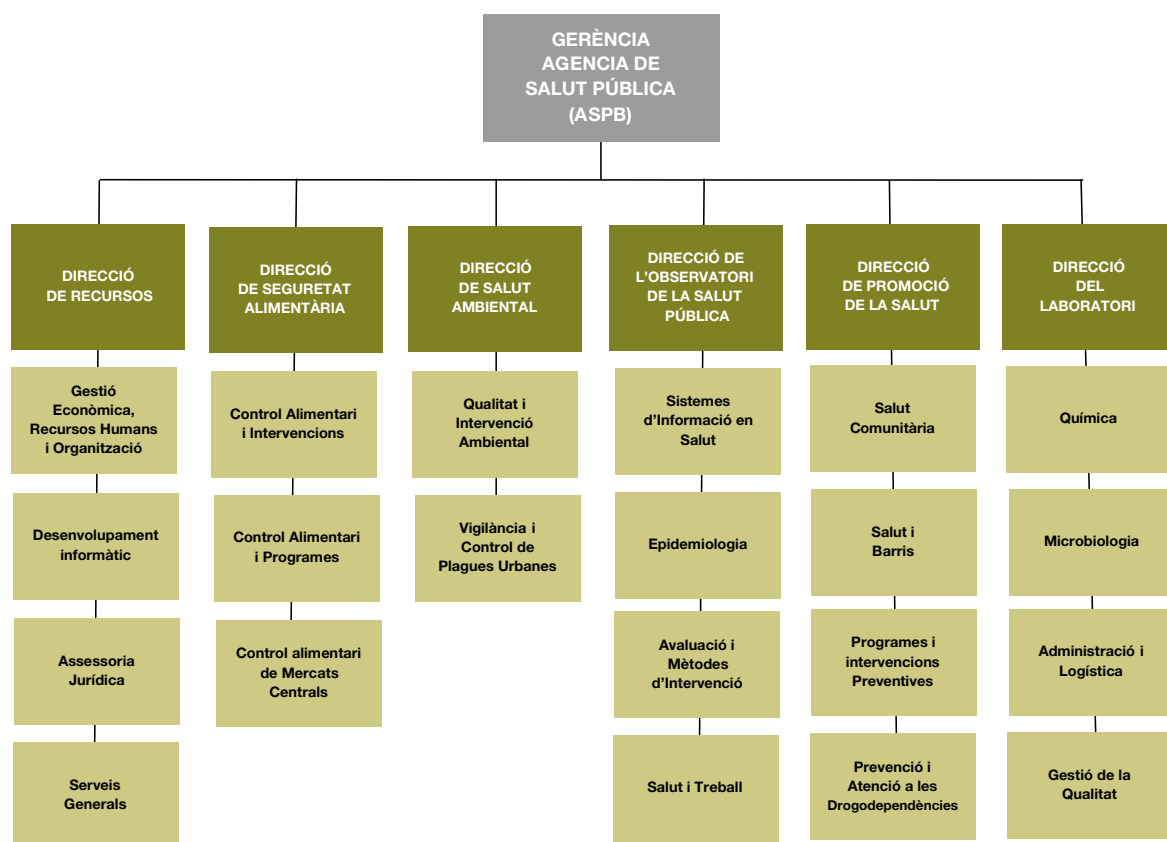
Missió

L'Agència de Salut Pública de Barcelona dirigeix i gestiona els centres i serveis de salut pública de la ciutat per encàrrec de l'Ajuntament de Barcelona i de la Generalitat de Catalunya. La seva raó de ser és vetllar per la salut de les persones residents i visitants a Barcelona.

Com ho fem?

Organització

Organigrama de Agència de Salut Pública de Barcelona



Recursos econòmics a 31 de desembre de 2022

Despeses	(€)	%
Personal	18.301.518,80	46,77
Béns i serveis	19.367.501,97	49,49
Transferències corrents	561.422,20	1,43
Inversió i transferències de capital	890.312,56	2,28
Despeses financeres	12.887,65	0,03
Total	39.133.643,18	100,00
Ingressos	(€)	%
Aportacions de l'Ajuntament de Barcelona	23.378.012,04	62,65
Aportacions i contractes de serveis de la Generalitat de Catalunya	10.772.223,47	28,87
Transferències corrents i subvencions de l'Estat	173.575,31	0,47
Altres transferències	148.121,00	0,40
Altres ingressos propis i patrimonials	2.846.031,85	7,63
Total	37.317.963,67	100,00
Total	37.317.963,67	100,00

Aquesta informació és pressupostària i no economicofinancera; per tant, no coincidirà amb la del compte de resultats. Les transferències de l'Ajuntament de Barcelona inclouen el següent: aportació municipal, aportació d'organismes autònoms de l'Ajuntament de Barcelona, subvenció de capital del PIM.

Recursos humans

El nombre de persones treballadores el 31 de desembre de 2022 era de 332. La mitjana d'edat era de 46,2 anys i el 72,6% eren dones.

Què fem?

Activitat

Les funcions de l'ASPB es desglossen en un catàleg de serveis que es revisa i actualitza periòdicament i que aprova la Junta de Govern. L'ASPB desplega la seva activitat en 11 grans àmbits d'actuació i 47 línies de treball, el resum de les quals és a la taula d'indicadors de producció.

Els grans àmbits d'actuació són els següents:

- Sistemes d'informació en salut, mitjançant els quals es recullen i analitzen les dades de salut dels ciutadans i les ciutadanes de Barcelona.
- Vigilància i control epidemiològic de les malalties transmissibles, brots epidèmics i malalties relacionades amb la feina.
- Vigilància i control ambiental dels riscos que poden suposar un perill per a la salut.
- Vigilància i control d'aliments i d'indústries i establiments alimentaris de la ciutat amb vista a garantir la seguretat alimentària dels consumidors.
- Vigilància i control de les plagues urbanes.
- Laboratori de Salut Pública, que dona suport analític als programes de vigilància i control dels aliments, les aigües i l'aire establerts per les autoritats sanitàries. Els serveis analítics del Laboratori també estan a disposició d'empreses i persones particulars.
- Prevenció de la malaltia, amb especial rellevància de les activitats preventives que s'integren en la praxi assistencial, com el cribatge de càncer de mama o el Programa de vacunacions.
- Promoció de la salut de les persones, tant en l'àmbit individual com col·lectiu, a través de programes i accions en els vessants assistencial, educatiu i laboral.
- Atenció de les drogodependències amb accions de prevenció del consum de drogues i alcohol, i programes de tractament i de reducció de danys per a persones consumidores.
- Exercici de l'autoritat sanitària, fent complir la normativa vigent en els camps del control ambiental, dels aliments i dels establiments alimentaris.
- Projectes externs.
- Recerca i docència.

Indicadors més rellevants

Agència de Salut Pública de Barcelona

Id.	Nom indicador	Servei/programa	Descripció del servei/programa	Valor 2021	Valor 2022
1	Casos notificats i estudiats de tuberculosi	Programa de prevenció i control de la tuberculosi. Servei d'epidemiologia (SEPID)	Recollida sistemàtica, anàlisi, interpretació i difusió de dades relatives a la tuberculosi amb la finalitat d'aconseguir-ne el control de manera ràpida i efectiva.	438	344
2	Declaracions d'hepatitis víriques	SEPID	Recollida sistemàtica, anàlisi, interpretació i difusió de dades relatives a l'hepatitis amb la finalitat d'aconseguir-ne el control de manera ràpida i efectiva.	180	403
3	Declaracions nominals d'altres malalties transmissibles	SEPID	Recollida sistemàtica, anàlisi, interpretació i difusió de dades relatives a altres malalties transmissibles de rellevància sanitària amb la finalitat d'aconseguir-ne el control de manera ràpida i efectiva.	11.923	15.977
4	Informes sobre casos investigats emesos	Vigilància de la salut ocupacional. Servei de Salut i Treball (SERSIT)	Assessorar i formar els professionals sanitaris, gestionar el sistema d'informació en salut laboral de Barcelona i treballar en la promoció de la salut i la prevenció de riscos laborals, sobretot els relacionats amb l'entorn psicosocial.	193	197
5	Controls de qualitat de l'aigua de proveïment	Vigilància i control d'aigües de consum humà. Servei Qualitat i Intervenció Ambiental (SEQUIA)	Vigilància i control sanitari del subministrament i de la qualitat de l'aigua distribuïda a la ciutat per tal de garantir que està lliure de qualsevol contaminació que pugui ser perjudicial per a la salut.	261	325
6	Controls d'aixeta de consumidor	SEQUIA	Vigilància i control sanitari del subministrament i de la qualitat de l'aigua distribuïda a la ciutat per tal de garantir que està lliure de qualsevol contaminació que pugui ser perjudicial per a la salut.	161	208
7	Controls d'aigües litorals	SEQUIA	Vigilància de la qualitat sanitària de les platges durant el període d'abril a setembre. Setmanalment es prenen mostres de l'aigua de bany i de la sorra de les deu platges de la ciutat.	263	151
8	Inspeccions preventives i de comprovació de torres de refrigeració i condensadors evaporatius	SEQUIA	Vigilància i control sanitari de les instal·lacions d'aigua de la ciutat que poden dispersar la legionel·la.	68	82
9	Inspeccions preventives i de comprovació d'altres instal·lacions de risc (centres sanitaris, ACS i AFCH)	SEQUIA	Vigilància i control sanitari de les instal·lacions d'aigua de la ciutat que poden dispersar la legionel·la.	107	223
10	Vacunes de la grip subministrades	Pla de vacunació continuada. Servei de Gestió Integral de Vacunes (SeGIV). Servei de Programes i Intervencions Preventives (SPIP)	El Servei de Gestió Integral de Vacunes (SeGIV) de Barcelona té l'objectiu de garantir una cobertura vacunal suficient per controlar i arribar a eliminar les malalties que es poden prevenir amb la vacunació	405.665	391.742
11	Inspeccions de tabac en establiments alimentaris	Prevenció i control del tabaquisme. Direcció de Seguretat Alimentària (DISAL)	L'ASPB és l'administració competent a Barcelona encarregada de vetllar pel compliment de la normativa sobre els espais lliures de fum i la legislació sobre la publicitat, la promoció i el patrocini del tabac. En aquest marc, l'ASPB gestiona les denúncies, queixes i consultes ciutadanes, i fa inspeccions i obre expedients sancionadors quan és necessari.	1.783	2.869
12	Persones usuàries en actiu a la Sala Baluard	Programes de reducció de danys. Servei de Prevenció i Atenció a les Drogodependències (SEPAD)	Els programes i intervencions de reducció de danys són serveis adreçats a reduir els efectes negatius del consum actiu de drogues sobre la salut individual i col·lectiva. Es centren en reduir riscos en persones que no poden abandonar el consum de drogues o estan a les primeres fases del seu tractament.	2.464	2.408
13	Persones usuàries en actiu al CRD Robador	SEPAD	Els programes i intervencions de reducció de danys són serveis adreçats a reduir els efectes negatius del consum actiu de drogues sobre la salut individual i col·lectiva. Es centren en reduir riscos en persones que no poden abandonar el consum de drogues o estan a les primeres fases del seu tractament.	1.185	1.707
14	Xeringues distribuïdes	SEPAD	Els programes i intervencions de reducció de danys són serveis adreçats a reduir els efectes negatius del consum actiu de drogues sobre la salut individual i col·lectiva. Es centren en reduir riscos en persones que no poden abandonar el consum de drogues o estan a les primeres fases del seu tractament.	198.638	257.077

Agència de Salut Pública de Barcelona (continuació)

Id.	Nom indicador	Servei/programa	Descripció del servei/programa	Valor 2021	Valor 2022
15	Inspeccions en establiments de restauració col·lectiva social	DISAL	Vigilància i el control sanitari de les activitats i els establiments alimentaris en la ciutat de Barcelona. Vetllem perquè els operadors alimentaris compleixin amb les condicions i requisits establerts per la normativa vigent per evitar els riscos per a la salut.	774	394
16	Inspeccions en establiments de restauració col·lectiva comercial	DISAL	Vigilància i el control sanitari de les activitats i els establiments alimentaris en la ciutat de Barcelona. Vetllem perquè els operadors alimentaris compleixin amb les condicions i requisits establerts per la normativa vigent per evitar els riscos per a la salut.	545	688
17	Inspeccions inicials i de seguiment de múrids	Vigilància i control ambiental de plagues a la via pública. Servei de Vigilància i Control de Plagues (SVIPLA)	Vigilància i control de les espècies no protegides (rates, ratolins, paneroles, coloms, cotorres, mosquits, vespes, etc.). Recull d'incidències relacionades amb la presència d'aquestes espècies a la via pública i actuació per solucionar-les.	16.806	26.353
18	Inspeccions inicials i de seguiment de mosquits	SVIPLA	Vigilància i control de les espècies no protegides (rates, ratolins, paneroles, coloms, cotorres, mosquits, vespes, etc.). Recull d'incidències relacionades amb la presència d'aquestes espècies a la via pública i actuació per solucionar-les.	951	953
19	Mostres analitzades (inclou altres mostres i controls de qualitat)	Laboratori de Salut Pública. Direcció del Laboratori	El Laboratori contribueix a la identificació i control de problemes de salut pública a la comunitat mitjançant el suport analític als programes de vigilància de la seguretat alimentària i medioambiental, de vigilància epidemiològica i de control de les malalties infeccioses que realitzen altres serveis de l'Agència de Salut Pública de Barcelona i del Departament de Salut de la Generalitat.	34.256	35.774
20	Paràmetres analitzats	Laboratori de Salut Pública. Direcció del Laboratori	El Laboratori contribueix a la identificació i control de problemes de salut pública a la comunitat mitjançant el suport analític als programes de vigilància de la seguretat alimentària i medioambiental, de vigilància epidemiològica i de control de les malalties infeccioses que realitzen altres serveis de l'Agència de Salut Pública de Barcelona i del Departament de Salut de la Generalitat.	519.773	509.979

Amb qui ho fem?

L'ASPB facilita els seus serveis, actuacions i projectes a través de recursos propis i també externs, vehiculant les prestacions i col·laboracions a partir de més de 60 contractes majors, 28 convenis formalitzats amb entitats i altres ens privats per aquest any 2022.

Per aquest any 2022 han col·laborat en el programa Barcelona Salut als Barris (BSaB) 500 entitats i institucions i s'han fet 10 consells de salut dels districtes.

ConSORCI de Serveis Socials de Barcelona (CSSBcn)

Qui som?

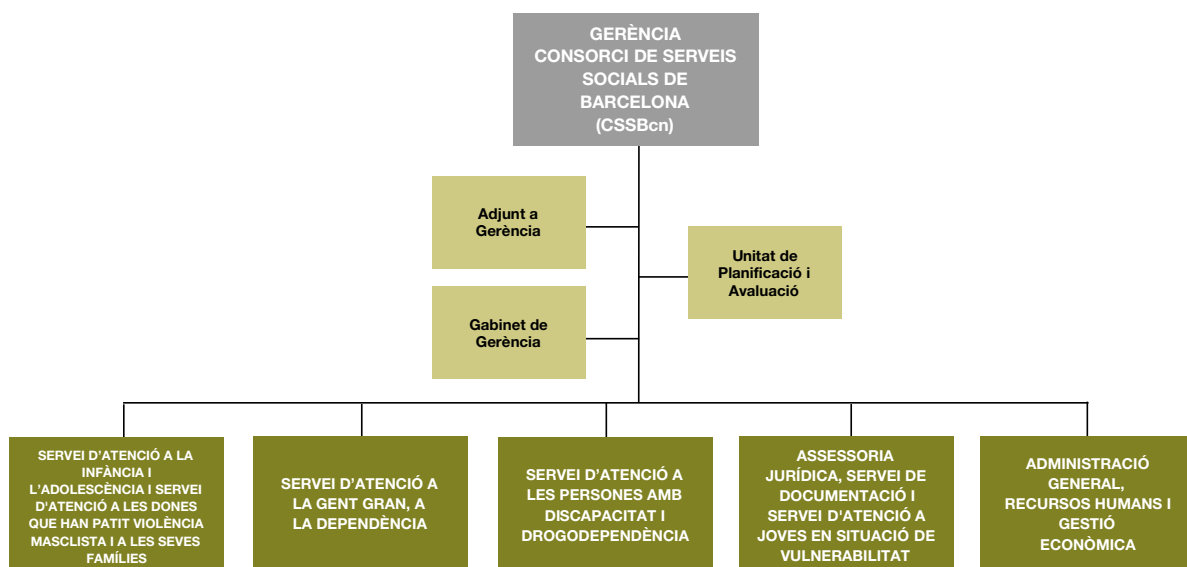
Missió

La missió del Consorci és contribuir a desenvolupar i impulsar una xarxa de serveis socials i programes d'atenció especialitzada de qualitat per a tothom i, sobretot, per a les persones que estan en situació de vulnerabilitat i risc d'exclusió social a Barcelona, mitjançant la seva planificació, gestió, seguiment i avaluació, partint d'un model de base comunitària i en compliment dels encàrrecs de les administracions consorciades.

Com ho fem?

Organització

Organigrama Consorci de Serveis Socials de Barcelona



Recursos econòmics a 31 de desembre de 2022

Despeses	(€)	%
Personal	8.548.950,81	10,81
Béns i serveis	70.214.282,54	88,78
Inversió i transferències de capital	324.210,51	0,41
Total	79.087.443,86	100,00
Fonts de finançament		
Ajuntament de Barcelona	2.109.053,50	2,60
Generalitat de Catalunya	75.820.893,16	93,51
Ingressos propis (copagament)	3.103.550,73	3,83
Altres ingressos	47.485,57	0,06
Total	81.080.982,96	100,00

Recursos humans a 31 de desembre de 2022

	Personal de plantilla estable			Personal de suplències			Total			Mitjana d'edat		% dones
	D	H	T	D	H	T	D	H	T	D	H	
Alta direcció	1	0	1	0	0	0	1	0	1	59	0	-
Caps de servei	4	1	5	0	0	0	4	1	5	60	53	80,00
Directors/ores de centres	4	2	6	0	0	0	4	2	6	45	60	66,67
Tècnics/tècniques grup A1	13	3	16	2	0	2	15	3	18	42	47	83,33
Tècnics/tècniques grup A2	73	22	95	99	20	119	172	42	214	40	43	80,37
Administratius/ives	5	1	6	0	0	0	5	1	6	47	25	83,33
Auxiliars	31	9	40	30	13	43	61	22	83	45	43	73,49
Total	131	38	169	131	33	164	262	71	333	-	-	-

D = Dones, H = Homes, T = Total

Què fem?

Activitat

El Consorci de Serveis Socials de Barcelona (CSSBcn) és un ens públic constituït per la Generalitat de Catalunya i l'Ajuntament de Barcelona que exerceix les funcions, a la ciutat, de programar, prestar i gestionar els serveis socials d'atenció especialitzada d'abast superior, que impliquen funcions de valoració, diagnòstic, tractament, suport o rehabilitació.

L'objectiu principal és oferir uns serveis de qualitat per a la ciutadania amb els recursos adequats a les seves necessitats, així com adaptar-se a les noves realitats i reptes que presenten.

Per això, el CSSBcn treballa per la millora de la gestió dels seus centres i serveis des de la proximitat i a la recerca d'una millor qualitat i eficiència. L'enfortiment de la participació, la innovació o la cooperació (entre institucions i entitats) són línies de treball permanent del Consorci.

Principalment, el CSSBcn gestiona la totalitat dels recursos residencials de la ciutat al servei de la infància i l'adolescència, les persones amb discapacitat, i les dones, així com diversos recursos residencials de joves i persones amb drogodependències.

El Consorci també forma part del sistema d'informació i atenció a la ciutadania sobre autonomia personal i dependència de la ciutat de Barcelona.

Indicadors més rellevants

Consorci de Serveis Socials de Barcelona (CSSBcn)

Id.	Nom indicador	Servei/programa	Descripció del servei/programa	Valor 2021	Valor 2022
1	Casos notificats i estudiats de tuberculosi	Programa de prevenció i control de la tuberculosi. Servei d'epidemiologia (SEPID)	Recollida sistemàtica, anàlisi, interpretació i difusió de dades relatives a la tuberculosi amb la finalitat d'aconseguir-ne el control de manera ràpida i efectiva.	438	344
2	Declaracions d'hepatitis víriques	SEPID	Recollida sistemàtica, anàlisi, interpretació i difusió de dades relatives a l'hepatitis amb la finalitat d'aconseguir-ne el control de manera ràpida i efectiva.	180	403
3	Declaracions nominals d'altres malalties transmissibles	SEPID	Recollida sistemàtica, anàlisi, interpretació i difusió de dades relatives a altres malalties transmissibles de rellevància sanitària amb la finalitat d'aconseguir-ne el control de manera ràpida i efectiva.	11.923	15.977
4	Informes sobre casos investigats emesos	Vigilància de la salut ocupacional. Servei de Salut i Treball (SERSIT)	Assessorar i formar els professionals sanitaris, gestionar el sistema d'informació en salut laboral de Barcelona i treballar en la promoció de la salut i la prevenció de riscos laborals, sobretot els relacionats amb l'entorn psicosocial.	193	197
5	Controls de qualitat de l'aigua de proveïment	Vigilància i control d'aigües de consum humà. Servei Qualitat i Intervenció Ambiental (SEQUIA)	Vigilància i control sanitari del subministrament i de la qualitat de l'aigua distribuïda a la ciutat per tal de garantir que està lliure de qualsevol contaminació que pugui ser perjudicial per a la salut.	261	325
6	Controls d'aixeta de consumidor	SEQUIA	Vigilància i control sanitari del subministrament i de la qualitat de l'aigua distribuïda a la ciutat per tal de garantir que està lliure de qualsevol contaminació que pugui ser perjudicial per a la salut.	161	208
7	Controls d'aigües litorals	SEQUIA	Vigilància de la qualitat sanitària de les platges durant el període d'abril a setembre. Setmanalment es prenen mostres de l'aigua de bany i de la sorra de les deu platges de la ciutat.	263	151
8	Inspeccions preventives i de comprovació de torres de refrigeració i condensadors evaporatius	SEQUIA	Vigilància i control sanitari de les instal·lacions d'aigua de la ciutat que poden dispersar la legionel·la.	68	82
9	Inspeccions preventives i de comprovació d'altres instal·lacions de risc (centres sanitaris, ACS i AFCH)	SEQUIA	Vigilància i control sanitari de les instal·lacions d'aigua de la ciutat que poden dispersar la legionel·la.	107	223
10	Vacunes de la grip subministrades	Pla de vacunació continuada. Servei de Gestió Integral de Vacunes (SeGIV). Servei de Programes i Intervencions Preventives (SPIP)	El Servei de Gestió Integral de Vacunes (SeGIV) de Barcelona té l'objectiu de garantir una cobertura vacunal suficient per controlar i arribar a eliminar les malalties que es poden prevenir amb la vacunació	405.665	391.742

Amb qui ho fem?

El CSSBcn facilita els seus serveis, actuacions i projectes a través de recursos propis i també externs, vehiculant les prestacions i col·laboracions a partir de contractes, subvencions i convenis amb entitats del tercer sector, universitats, centres de recerca i altres ens privats.

ConSORCI de l'Habitatge de Barcelona (CHB)

Qui som?

Missió

El Consorci de l'Habitatge de Barcelona (CHB) és una entitat integrada per la Generalitat de Catalunya i l'Ajuntament de Barcelona que treballa per la millora dels serveis relacionats amb l'habitatge a la ciutat.

La seva finalitat és desenvolupar, en l'àmbit municipal de Barcelona, les funcions, les activitats i els serveis en matèria d'habitatge assequible que li atorga en exclusiva l'article 85 de la Carta municipal de Barcelona; concretament, s'encarrega de planificar, programar i gestionar les polítiques d'habitatge públic, en règim de propietat i de lloguer.

Com ho fem?

Organització

El Consorci no disposa de personal propi i per tant no té estructura executiva, només Òrgans de Govern i de Gestió.

Recursos econòmics a 31 de desembre de 2022

Despeses (obligacions)	(€)	%
A entitats dependents de l'Ajuntament de Barcelona	15.854.605,85	40,90
A entitats dependents de la Generalitat de Catalunya	9.200,00	0,02
Transferències corrents i de capital per subvencions i ajuts	7.497.390,57	19,34
Comissions i altres despeses bancàries	1,03	0,00
Transferències corrents i de capital per subvencions i ajuts (romanents)	15.402.157,64	39,73
Total	38.763.355,09	100,00

Recursos econòmics a 31 de desembre de 2022 (continuació)

Ingressos (drets reconeguts)	(€)	%
Ajuntament de Barcelona	14.554.568,86	17,19
Generalitat de Catalunya	3.248.112,01	3,84
Altres ingressos financers	11.752,10	0,01
Altres reintegraments d'operacions corrents	87.750,24	0,10
Institut Municipal de l'Habitatge i Rehabilitació de Barcelona (IMHAB)	7.353.617,00	8,68
Agència de l'Habitatge de Catalunya ¹	51.440.618,00	60,74
Institut Municipal d'Urbanisme (IMU)	7.994.841,13	9,44
Total	84.691.259,34	100,00

1. Inclou els 42.541.956 euros del Fons MRR (Next Generation) i 8.898.662 euros de l'AHC.

Què fem?

Activitat

El CHB desenvolupa la seva missió a partir de l'article 85 de la carta municipal i pretén donar els serveis d'habitatge adreçats directament a la ciutadania en general (excepte els propis del parc públic d'habitatge) com són les Oficines d'Habitatge, els ajuts al lloguer i rehabilitació, el Registre de Sol·licitants d'HPO i les seves adjudicacions, la Borsa de lloguer i el servei de Cessió, atenció a les emergències habitacionals (SIPHO, Mesa d'Emergència...), entre d'altres.

Indicadors més rellevants

Consorci de l'Habitatge de Barcelona

Id.	Nom indicador	Servei/programa	Descripció del servei/programa	Valor 2021	Valor 2022
1	Import ajuts al pagament del lloguer del parc privat	Ajuts al pagament de l'habitatge	Pressupost total dels ajuts al pagament de l'habitatge del parc privat oferts per l'Ajuntament de Barcelona, la Generalitat i l'Estat.	27.312.968€	41.116.524€
2	Nombre d'ajuts al pagament del lloguer del parc privat	Ajuts al pagament de l'habitatge	Nombre d'ajuts al pagament de l'habitatge del parc privat oferts per l'Ajuntament de Barcelona, la Generalitat i l'Estat.	10.586	13.509
3	Atencions a les Oficines d'habitatge	Xarxa d'Oficines de l'Habitatge	Nombre d'atencions/tràmits gestionats a través de la Xarxa d'Oficines de l'Habitatge	265.853	252.487
4	Unitats de convivència inscrites al RSHPOB	Registre de sol·licitants d'habitatge de protecció oficial	Nombre d'unitats de convivència amb inscripció vigent en el Registre de Sol·licitants d'Habitatge amb Protecció Oficial de Barcelona.	30.763	30.257
5	Habitatges adjudicats per la Mesa d'emergències	Mesa d'Emergència Social	Nombre de sol·licituds estimades per la Mesa d'emergències, amb habitatge adjudicat.	209	234
6	Total de mediacions realitzades per al manteniment de l'habitatge	Xarxa d'Oficines de l'Habitatge	Nombre total de mediacions realitzades a les Oficines d'habitatge. Inclou assessoraments legals i mediacions a les OH i atencions del SIPHO, Ofideute i Servei de Prevenció, intervenció i Mediació en l'Habitatge Públic (SPIMH).	12.154	9.654
7	Nombre d'assessoraments legals OH	Xarxa d'Oficines de l'Habitatge	Nombre d'assessoraments legals realitzats a les Oficines de l'Habitatge de Barcelona.	7.604	6.027
8	Mediacions realitzades a les Oficines d'Habitatge	Assessorament i Mediació	Nombre de mediacions realitzades a les Oficines de l'Habitatge de Barcelona relatives al lloguer, a la compravenda i a les comunitats de propietaris/àries.	1.245	890
9	Nombre d'habitatges administrats per programes de captació	MOBILITZACIÓ HABITATGE PRIVAT PROGRAMES PÚBLICS	Nombre d'habitatges administrats pels diferents programes de captació.	1.570	1.693
10	Habitatges beneficiats per ajuts a la rehabilitació d'elements comuns dels edificis.	Ajuts a la rehabilitació	Nombre d'habitatges beneficiats pels ajuts a la rehabilitació dels elements comuns dels edificis.	4.539	2.463
11	Habitatges beneficiats per ajuts a la rehabilitació de l'interior d'habitatges.	Ajuts a la rehabilitació	Nombre d'habitatges beneficiats pels ajuts a la rehabilitació de l'interior dels habitatges adreçats tant a la millora de l'habitabilitat d'habitatges de llars vulnerables, com a la millora d'habitatges que seran incorporats a la Borsa de Lloguer.	206	533
12	Habitatges beneficiats per ajuts a la rehabilitació d'entorns vulnerables.	Ajuts a la rehabilitació	Habitatges beneficiats pels ajuts a la rehabilitació d'entorns vulnerables, inclosos al programa de Finques d'Alta Complexitat (FAC) i al programa de regeneració Urbana.	263	0
13	Total d'habitatges beneficiats per ajuts a la rehabilitació.	Ajuts a la rehabilitació	Total d'habitatges beneficiats per ajuts a la rehabilitació en les diferents modalitats: elements comuns, ajuts a l'interior i ajuts a entorns vulnerables.	5.008	2.996
14	Subvenció destinada a la rehabilitació d'elements comuns dels edificis.	Ajuts a la rehabilitació	Subvenció destinada a ajuts a la rehabilitació dels elements comuns dels edificis.	8.346.010€	4.827.639€
15	Subvenció destinada a la rehabilitació de l'interior d'habitatges.	Ajuts a la rehabilitació	Nombre d'habitatges beneficiats pels ajuts a la rehabilitació de l'interior dels habitatges adreçats tant a la millora de l'habitabilitat d'habitatges de llars vulnerables, com a la millora d'habitatges que seran incorporats a la Borsa de Lloguer.	3.003.756€	6.288.291€
16	Subvenció destinada a la rehabilitació d'entorns vulnerables ¹	Ajuts a la rehabilitació	Habitatges beneficiats pels ajuts a la rehabilitació d'entorns vulnerables, inclosos al programa de Finques d'Alta Complexitat (FAC) i al programa de regeneració Urbana.	7.638.273€	0,00€
17	Subvenció total a la rehabilitació d'edificis i habitatges del parc privat.	Ajuts a la rehabilitació	Total d'habitatges beneficiats per ajuts a la rehabilitació en les diferents modalitats: elements comuns, ajuts a l'interior i ajuts a entorns vulnerables.	18.988.039€	11.115.930€

1. S'han iniciat convenis que es desenvoluparà la seva rehabilitació durant el 2023.

Amb qui ho fem?

El CHB facilita els seus serveis, actuacions i projectes a través de recursos propis i també externs, vehiculant les prestacions i col·laboracions a partir de contractes, subvencions i convenis amb entitats del tercer sector, universitats, centres de recerca i altres ens privats.