

Institut Municipal de Persones amb Discapacitat Memòria 2015

BCN



ÍNDEX

1. ORGANITZACIÓ	4
1.1. ÒRGANS DE GOVERN	4
1.2. ORGANIGRAMA	9
2. LÍNIES ESTRATÈGIQUES	11
2.1. AUTONOMIA PERSONAL I VIDA INDEPENDENT	11
2.1.1. Suport als serveis a les persones	11
• Lleure	12
• Educació	15
• Esports	16
• Cultura	18
• Turisme	22
• Serveis socials	22
• Altres serveis a les persones	23
2.1.2. Serveis especialitzats per a persones amb discapacitat	25
• Servei d'Atenció al Públic (SAP)	25
• Equips Interdisciplinaris per a la Petita Infància (EIPI)	27
• Equip d'Assessorament Laboral (EAL)	31
• Servei Municipal d'Assistent Personal (SMAP)	37
• Servei Públic de Transport Especial (STE)	37
• Pla d'equipaments de serveis socials	40

2.1.3. Projectes amb entitats	43
• Subvencions i projectes amb entitats	43
• Projectes singulars	45
2.2. CIUTAT SENSE BARRERES	46
2.2.1. Accessibilitat	46
• Ponència d'Accessibilitat	46
• Accessibilitat física a l'espai urbà i als edificis	47
• Accessibilitat comunicativa	49
2.2.2. Mobilitat	50
• Xarxa de transport públic de TMB	50
• Aparcament	51
2.2.3. Habitatge	51
2.2.4. Recerca i coneixement	52
• Participació en xarxes	52
2.2.5. Participació	53
3. ACTIVITAT INSTITUCIONAL	55
• Comunicació	57
• Recursos humans, formació i gestió d'expedients	58

1. ORGANITZACIÓ

L'Institut Municipal de Persones amb Discapacitat de Barcelona (IMPD) és un organisme autònom de l'Ajuntament de Barcelona. L'IMPD té com a missió promoure activitats, programes i serveis per a les persones amb **discapacitat i diversitat funcional de Barcelona**, mitjançant els propis equips de treball i la col·laboració amb les entitats, per a la millora de la qualitat de vida, l'autonomia personal i la vida independent d'aquestes persones.

També té la missió de dissenyar i impulsar polítiques de promoció de l'accessibilitat als serveis, activitats i espais de la ciutat, tant pel que fa a les possibilitats de desplaçament com a les d'accés i gaudi d'aquests recursos per part de les persones amb discapacitat com a membres de la ciutadania.

1.1. ÒRGANS DE GOVERN

Els òrgans de govern de l'IMPD són el Consell Rector, la Comissió Executiva i la Presidència.

Consell Rector

El Consell Rector està format per deu regidors/es o càrrecs de l'Ajuntament i per deu representants de les persones amb discapacitat de la ciutat de Barcelona escollits per elecció directa. Durant el 2015, s'han celebrat dues reunions i s'han renovat els membres que en formen part, d'acord amb la nova composició de la corporació municipal. Els membres del Consell Rector escollits han estat els següents:

De gener a agost

- **Per part de l'Ajuntament**

Presidenta

- **Irma Rognoni Viader**

Regidora de Família, Infància, Usos del temps i Discapacitats

Vicepresidenta

- **Maite Fandos Payà**

Tinenta d'alcalde de l'Àrea de Qualitat de Vida, Igualtat i Esports

Membres:

- **M. Pilar Altarriba Muradell**
Representant d'UpB
- **Xavier Amador Pitarch**
Director de Relacions Institucionals
- **Pilar Díaz López**
Regidora del PSC
- **Ricard Gomà Carmona**
Regidor d'ICV
- **Cristina Iniesta Blasco**
Delegada de Salut
- **Glòria Martín Vivas**
Regidora del PPC
- **Àngel Miret Serra**
Gerent de l'Àrea de Qualitat de Vida, Igualtat i Esports
- **Alberto Piedrabuena Granes**
Coordinador de la Gerència d'Habitat Urbà

• Representants de les persones amb discapacitat

Discapacitat física: Josep Ramon Carrillo Yeste, Antonio Guillén Martínez, Rosa Ortolà Pons i M. Carme Riu Pascual

Trastorn mental: Albert Ferrer Piñol i M. Jesús Peláez Artacho

Discapacitat auditiva: Albert Ramon Casellas Garriga

Discapacitat visual: Raquel Díaz Caro

Discapacitat intel·lectual: Jordi de Bolós Giralt

• Representants dels treballadors i treballadores

Centrals sindicals: David Plantada Sagrera (UGT)

Comitè d'empresa: M. Rosa Molins Raboso

• Amb veu i sense vot

Interventora delegada: Pilar Pérez Andreu

Secretària delegada: Eva Redó Verdaguer

Gerent: Ramon Lamiel Villaró



De setembre a desembre

• Per part de l'Ajuntament

Presidenta

• Laia Ortiz Castellví

Tinenta d'alcalde de Drets Socials

Vicepresidenta

• Laura Pérez Castaño

Regidora de Cicles de Vida, Feminismes i LGTBI

Membres:

• Maria Magdalena Barceló Vereia

Regidora de C's

• Montserrat Benedí i Altés

Regidora d'ERC

• Manel Mora Sánchez

Representant de la CUP

• Pilar Díaz López

Representant del PSC

• Ricard Fernández Ontiveros

Gerent de l'Àrea de Drets Socials

• Mercè Homs i Molist

Regidora de CiU

• Glòria Martín Vivas

Representant del PPC

• Joan Andreu Verdaguer Vizcarra

Director adjunt a Hàbitat Urbà

• Representants de les persones amb discapacitat

Discapacitat física: Josep Ramon Carrillo Yeste, Antonio Guillén Martínez, Rosa Ortolà Pons i M. Carme Riu Pascual

Trastorn mental: Albert Ferrer Piñol i M. Jesús Peláez Artacho

Discapacitat auditiva: Albert Ramon Casellas Garriga

Discapacitat visual: Raquel Díaz Caro

Discapacitat intel·lectual: Jordi de Bolós Giralt

8

Àrea de
Drets Socials
Memòria 2015

Institut
Municipal de
Persones amb
Discapacitat
(IMPD)

- **Representants dels treballadors i treballadores**
Centrals sindicals: David Plantada Sagrera (UGT)
Comitè d'empresa: M. Rosa Molins Raboso

- **Amb veu i sense vot Interventora delegada:**
Interventora delegada: Pilar Pérez Andreu
Secretari delegat: Antoni Galiano Barajas
Gerent: Ramon Lamiel Villaró

Comissió Executiva

La Comissió Executiva està formada per sis membres designats per l'Ajuntament i sis dels representants de les persones amb discapacitat del Consell Rector. El 2015 s'ha celebrat una reunió i se n'ha designat la nova composició després de les eleccions municipals:

De gener a agost

- **Per part de l'Ajuntament**
Presidenta
- **Irma Rognoni Viader**
Regidora de Família, Infància, Usos del Temps i Discapacitats

Membres:

- **Fèlix Arnal Bigas**
Direcció de Serveis de Mobilitat
- **Raül Casas Velo**
Transports Metropolitans de Barcelona
- **Lorenzo di Pietro**
Barcelona Activa
- **Glòria Figuerola Anguera**
Qualitat de Vida, Igualtat i Esports
- **Rosa Mateu Torres**
Patronat Municipal de l'Habitatge

- **Representants de les persones amb discapacitat**

Discapacitat física: **Josep Ramon Carrillo Yeste i M. Carme Riu Pascual**

Trastorn mental: **Albert Ferrer Piñol i M. Jesús Peláez Artacho**

Discapacitat auditiva: **Albert Ramon Casellas Garriga**

Discapacitat visual: **Raquel Díaz Caro**

Discapacitat intel·lectual: **Jordi de Bolós Giralt**

- **Amb veu i sense vot**

Interventora delegada: **Pilar Pérez Andreu**

Secretari delegat: **Antoni Galiano Barajas**

Gerent: **Ramon Lamiel Villaró**

10

**Àrea de
Drets Socials
Memòria 2015**

De agost a desembre

- **Per part de l'Ajuntament**

Presidenta

- **Laia Ortiz Castellví**

Tinenta d'alcalde de Drets Socials

Membres:

- **Fèlix Arnal Bigas**

Direcció de Serveis de Mobilitat

- **Raül Casas Velo**

Transports Metropolitans de Barcelona

- **Francisco Ramos**

Barcelona Activa

- **Rosa Mateu Torres**

Patronat de l'Habitatge

- **Jordi Sánchez Masip**

Gerent de l'Institut Municipal de Serveis Socials

Institut
Municipal de
Persones amb
Discapacitat
(IMPD)

- **Representants de les persones amb discapacitat**

Discapacitat física: Josep Ramon Carrillo Yeste
i M. Carme Riu Pascual

Trastorn mental: Albert Ferrer Piñol i M. Jesús Peláez Artacho

Discapacitat auditiva: Albert R. Casellas Garriga

Discapacitat visual: Raquel Díaz Caro

Discapacitat intel·lectual: Jordi de Bolós Giralt

- **Amb veu i sense vot**

Interventora delegada: Pilar Pérez Andreu

Secretari delegat: Antoni Galiano Barajas

Gerent: Ramon Lamiel Villaró

11

Àrea de
Drets Socials
Memòria 2015

1.2. ORGANIGRAMA

L'activitat de l'IMPD s'ordena al voltant de tres eixos:

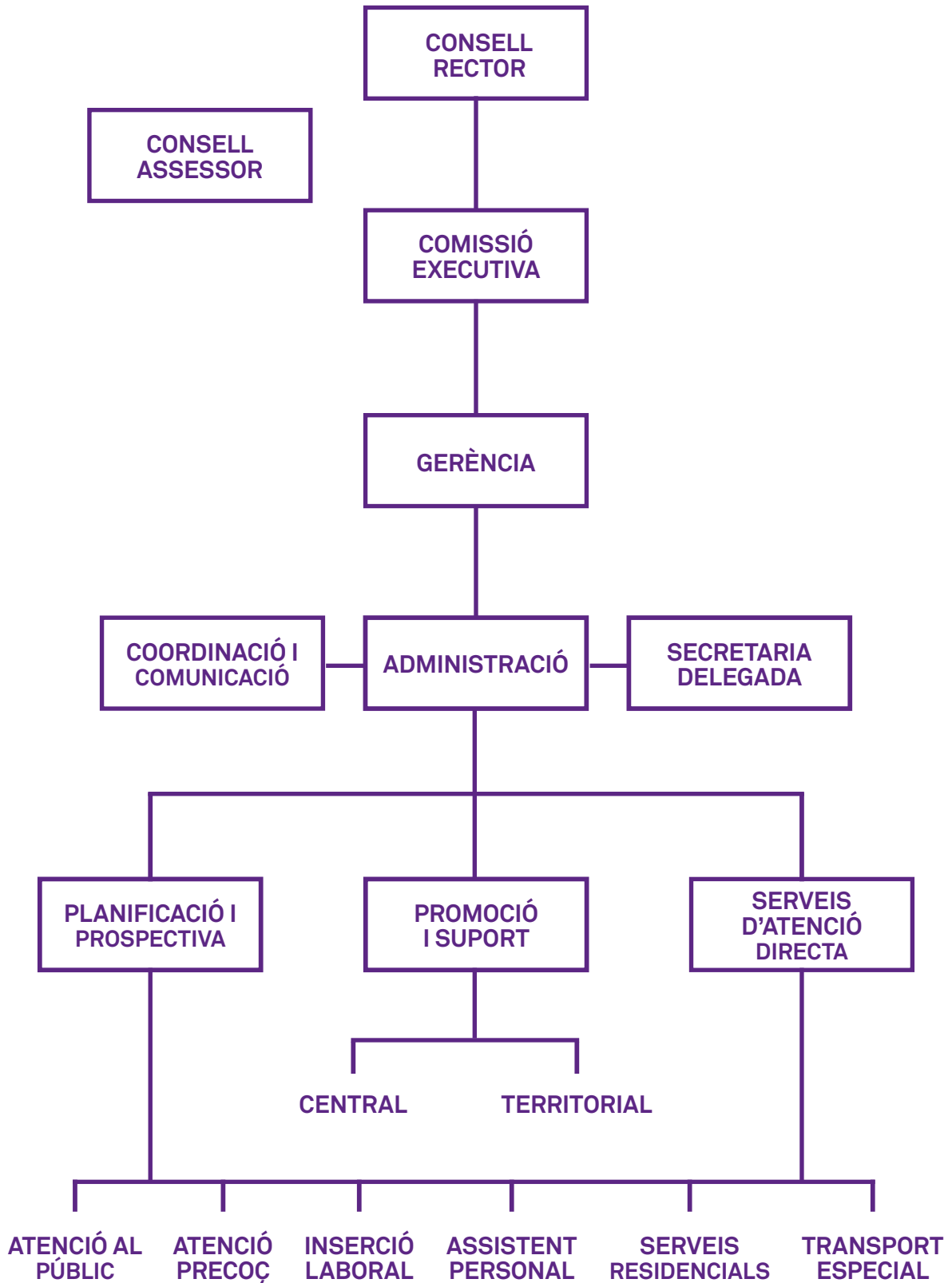
Promoció i suport. Treballa conjuntament amb diversos departaments municipals, centrals i territorials, assessora i busca respostes perquè les persones amb discapacitat puguin fer ús dels serveis i gaudir-ne. També fomenta la participació ciutadana i l'associacionisme mitjançant el suport a les entitats de persones amb discapacitat de la ciutat i la dinamització de les comissions de participació. Té una incidència especial en les línies estratègiques d'accessibilitat física i comunicativa, mobilitat, accés i suport a la llar, atenció social i altres serveis personals, integració educativa i sociolaboral, i participació i promoció associativa.

Serveis d'atenció directa. Són serveis que donen resposta a les demandes d'informació, atenció precoç, treball, assistència personal, acolliment residencial i transport de les persones amb discapacitat de la ciutat de Barcelona.

Planificació i prospectiva. Observa la realitat social i les tendències poblacionals de les persones amb discapacitat per preveure'n els escenaris de futur i les possibles respostes. També controla la producció dels serveis i elabora projectes i noves propostes.

Institut
Municipal de
Persones amb
Discapacitat
(IMPD)

ORGANIGRAMA IMPD



2. LÍNIES ESTRATÈGIQUES

El programa anual de l'IMPD per al 2015, aprovat en el Consell Rector de 30 de març de 2015, agrupa les actuacions de l'Institut – moltes de les quals es porten a terme amb la col·laboració d'altres òrgans i departaments municipals– al voltant dels dos objectius previstos en el marc estratègic i en el full de ruta 2012-2015 de l'Ajuntament de Barcelona.

AUTONOMIA PERSONAL I VIDA INDEPENDENT

- Suport als serveis a les persones
- Serveis especialitzats per a persones amb discapacitat
- Pla d'equipaments
- Projectes amb entitats

CIUTAT SENSE BARRERES

- Accessibilitat
- Mobilitat
- Habitatge
- Recerca i coneixement
- Participació

13

Àrea de
Drets Socials
Memòria 2015

Institut
Municipal de
Persones amb
Discapacitat
(IMPD)

2.1. AUTONOMIA PERSONAL I VIDA INDEPENDENT

Aquest objectiu engloba les actuacions destinades a fomentar i facilitar la prestació de serveis i a donar suport als àmbits municipals per tal que les persones amb discapacitat puguin viure a la ciutat de la manera més autònoma i independent possible.

2.1.1. SUPORT ALS SERVEIS A LES PERSONES

Col·laboració amb els àmbits de serveis a les persones. L'IMPD treballa amb les àrees municipals de serveis a les persones dels districtes i de la ciutat per garantir que les persones amb discapacitat tinguin accés a l'ús i al gaudi dels equipaments i

serveis corresponents: lleure, educació, esports, cultura, serveis socials, etc. L'any 2015 s'han efectuat 2.878 intervencions de promoció i suport en aquests àmbits d'actuació.

Lleure

Suport al bany per a persones amb mobilitat reduïda

L'IMPD fa el seguiment del servei de suport al bany a la platja, adreçat a aquelles persones amb mobilitat reduïda que no poden accedir a l'aigua de manera autònoma.

El servei està disponible a la platja de la Barceloneta i a la zona de banys del Fòrum (matins d'11 a 14 h) i a la platja de la Nova Icària (matins d'11 a 14 h i tardes de 16 a 19 h). No cal cap sol·licitud prèvia. El servei funciona durant els caps de setmana i festius del mes de juny i de la segona quinzena de setembre, i tots els dies de la setmana de l'1 de juliol al 15 de setembre.

L'activitat durant el 2015 ha estat la següent:

	2015	2014
Persones ateses	2.655	2.515
Voluntaris/àries	92	159
Intervencions	5.310	4.496
Hores d'atenció	2.301	2.484

L'Espai de Mar fa la funció d'infraestructura al servei de suport al bany de la platja de la Barceloneta.



Lleure infantil i juvenil

Campanya Vacances d'estiu 2015. L'IMPD fa la valoració i la gestió de les sol·licituds de monitor de suport per incloure infants amb discapacitat, d'un a disset anys, en les activitats de lleure d'estiu, i també en fa el seguiment. S'han valorat 433 sol·licituds (70 % per a nens i 30 % per a nenes) i s'ha considerat necessari un/a monitor/a de suport per a 375 infants.

El cost total de la campanya ha estat de 410.874,91 € i inclou l'ajut econòmic als casals especials i el cost i la formació dels monitors de suport.

Districte	Nens/es sol·licitants	Torns sol·licitants	Nens/es atorgats	Torns atorgats	Dies coberts	Cost (€)
Ciutat Vella	41	161	33	111	550	38.635,33 €
Eixample	51	175	50	145	718	44.368,93 €
Sants - Montjuïc	48	171	44	81	385	28.305,36 €
Les Corts	30	105	27	83	406	23.141,46 €
Sarrià - Sant Gervasi	15	53	15	47	232	10.390,06 €
Gràcia	26	90	17	63	289	16.667,20 €
Horta - Guinardó	61	200	55	165	837	60.242,55 €
Nou Barris	48	190	42	148	745	58.571,37 €
Sant Andreu	42	134	37	120	580	38.919 €
Sant Martí	71	225	55	157	774	54.546,73 €
Total	433	1.504	375	1.120	5.516	373.787,99 €



Aquest any, per primera vegada, 28 infants sense discapacitat, però amb informe de necessitats educatives especials, han tingut també monitors de suport. L'IMPD ha organitzat dos mòduls de formació per a 57 monitors de suport, amb un cost de 1.410,92 €: un mòdul sobre la inclusió en el lleure dels infants amb discapacitat i l'altre més específic sobre els nens i les nenes amb trastorn de l'espectre autista.

Casals especials d'estiu per a infants. Per equiparar el cost de les activitats especials al de les activitats ordinàries de la campanya d'estiu s'ha atorgat un ajut econòmic a les entitats que organitzen activitats de lleure per a infants amb pluridiscapacitat. S'ha donat suport a dotze centres per a activitats de casal de lleure, amb un total de 216 infants (151 nens i 65 nenes) i un cost de 35.676 €.

Activitats estables de lleure per a infants i joves. Col·laboració per a la inclusió d'infants en les activitats de lleure de les entitats i equipaments següents:

- **Ciutat Vella:** suport i formació als casals infantils de Drassanes, Casal de Joves Pau Alòs, Pati Llimona, projecte de Franja Raval i Franja Barceloneta, i a la ludoteca de la placeta del Pi. S'ha iniciat la coordinació amb els professionals dels casals i l'EAP de Ciutat Vella.
- **Eixample:** modificació del plec de condicions dels casals infantils del districte, acció que ha tingut com a resultat la incorporació de quatre monitors de suport per a la inclusió d'infants amb discapacitat.
- **Sants - Montjuïc:** s'ha començat a treballar amb l'Associació de Veïns de la Vinya per a la inclusió dels infants en les activitats de lleure i per a l'adaptació del lleure al barri de la Zona Franca.
- **Horta - Guinardó:** incorporació de vuit monitors de suport per a la inclusió de divuit infants amb discapacitat als equipaments infantils, en aplicació del nous plecs de condicions.
- **Nou Barris:** activitats d'estiu del centre infantil La Cosa Nostra - Tronada.
- **Sant Martí:** incorporació de monitors de suport per a la inclusió d'infants i joves amb discapacitat a dos equipaments infantils municipals: Casal infantil el Drac i Ludoteca Maria Gràcia Pont.

Lleure per a persones adultes

Seguiment del projecte de mediació i oci inclusiu 1+ a l'Eixample (Centre Cívic Urgell), coordinat per les entitats Ràtio i Fundació Catalana Síndrome de Down. Es preveu l'elaboració d'un protocol d'actuació per a les dues entitats que pugui ser aplicat a tots els equipaments culturals del districte.

Temps de Barri, Temps per tu. Projecte de temps de respir per a famílies i cuidadors d'infants, joves i adults amb discapacitat, que ofereix activitats de lleure en espais municipals, en col·laboració amb la Direcció d'Usos del Temps. L'activitat de 2015 ha estat la següent:

- **Infants:** participació de 199 infants. S'ha ampliat a 3,5 h quinzenals a tots els districtes de la ciutat i setmanals a sis districtes de la ciutat a petició de les famílies: Ciutat Vella, Sants - Montjuïc, Les Corts, Horta - Guinardó, Nou Barris i Sant Martí.
- **Adults:** participació de 102 persones, amb periodicitat quinzenal i amb sessions extraordinàries durant els períodes d'estiu i de Nadal.

Educació

Col·laboració amb el Consorci d'Educació de Barcelona. Coordinació per a l'acceptació dels dictàmens de l'EAP en la valoració del monitors de suport a la campanya de vacances d'estiu.

Col·laboració amb l'IMEB. Per a la 2a Jornada Col·laborativa Universitat Ciutat "De l'institut a la Universitat. Un itinerari inclusiu?" i en la reedició del còmic *Som capaços*.

Sensibilització. S'ha donat suport a l'organització de diverses activitats en l'àmbit educatiu:

- Ciutat Vella: activitats de sensibilització als IES Pau Claris i Verdaguer i a l'Escola Labouré.
- Eixample: coordinació amb les escoles de música del districte que acullen el projecte Música a l'abast, per a nens i nenes amb pluridiscapacitat.
- Les Corts: suport a dues escoles per a l'atenció a alumnes amb necessitats especials en horari no lectiu (menjador).
- Sarrià - Sant Gervasi: disseny d'un programa de suport en la comunicació amb suport tecnològic per millorar la comunicació entre els alumnes, els professionals i les famílies de les escoles especials del districte. Es preveu fer-ne el seguiment durant un any.
- Gràcia: suport al districte en l'adquisició del material robòtic educatiu adaptat "Logo We do"; activitat de sensibilització "Juga amb Gràcia"; i seguiment del projecte Aprèn a utilitzar el teu mòbil, amb l'Escola Lèxia.
- Horta - Guinardó: participació en el comitè tècnic d'INTERXARXES, adreçat a la població infantil de 0-18 anys.
- Nou Barris: seminari interdisciplinari amb l'EAP de Nou Barris; tallers de sensibilització a sis escoles de primària i a dues escoles de secundària; VII Jornades de sensibilització "Escolta. Veus com no som tan diferents?", amb la participació d'escoles de primària, escoles especials i centres ocupacionals. També s'ha treballat amb l'entitat Biciclot i amb l'Escola d'Hoteleria de Barcelona per a la inclusió de persones amb discapacitat.

18

Àrea de
Drets Socials
Memòria 2015

Institut
Municipal de
Persones amb
Discapacitat
(IMPD)

Esports

Programa L'Esport Inclou Participació en la Comissió Assessora del programa, assessorament de l'accessibilitat en la comunicació de l'Institut Barcelona Esports, de les instal·lacions esportives i dels ajuts tècnics; i coordinació amb els tècnics pel que fa a incidències. També s'ha promogut la participació d'escoles d'educació especial en les activitats adreçades a escoles.

Dins del marc del programa Barcelona Esport Inclou, l'IMPD ha col·laborat en l'estudi "El capital social de la pràctica esportiva dels barcelonins amb discapacitat en CEMS", elaborat per la Càtedra Ethos de la Universitat Ramon Llull.



Suport a l'esport als districtes. L'IMPD ha donat suport a la integració de persones amb discapacitat en activitats esportives i en l'organització d'activitats d'esport adaptat:

- Ciutat Vella: jornades Cooperem en la Diversitat, Lliga d'Hoquei+ i promoció de l'esport adaptat al CEM Colom.
- Sants - Montjuïc: cursa adaptada del Cros Popular de Sants, Lliga d'Hoquei Plus, II Torneig Special Hoquei Poble Sec i promoció de l'ús de les instal·lacions esportives entre les entitats del districte.
- Les Corts: suport al projecte de gimnàstica rítmica inclusiva del Club Esportiu Moragas, II Torneig Hoquei sobre Herba al RC Polo, Torneig Copa Barcelona, VIII Torneig Hoquei Plus del districte, IV Simposi "Discapacitat intel·lectual, esport i hoquei", torneig de futbol sala i cursa per la paràlisi cerebral, bàsquet adaptat al poliesportiu de l'Illa i 1a Cursa d'Orientació Inclusiva Les Corts - Sarrià - Sant Gervasi.
- Sarrià - Sant Gervasi: Festa de l'Esport, cursa Correm junts per a la discapacitat intel·lectual, activitat de sensibilització a les tres escoles del districte i activitat La moguda de Sarrià.
- Gràcia: Festa de l'Esport, cursa Els 10 blaus, Genesis Cycling i Jornades de les Paralimpiades.
- Horta - Guinardó: Jornades Esport per a Tothom, jornades de tennis per a les escoles d'educació especial del districte, suport al Taller Escola Sant Camil en la lliga d'hoquei per a persones amb discapacitat intel·lectual i 3a jornada de petanca.
- Nou Barris: 11a caminada popular inclusiva, 29a cursa popular amb la categoria discapacitat, natació inclusiva a les piscines Turó de la Peira, exhibició d'esgrima adaptat, VIII Torneig de futbol sala de centres ocupacionals i Mostra de futbol sala al Club Esportiu Torre Baró.
- Sant Andreu: V Torneig de futbol sala per a persones amb discapacitat intel·lectual, del Taller Ocupacional Cordada.
- Sant Martí: activitat de bici per a persones amb discapacitat intel·lectual d'ASPANIAS, i projecte pilot FutbolNet i Diversitat, de la Fundació Barça.

Cultura

Festes i celebracions públiques

Festes de ciutat. L'IMPD ha col·laborat amb les àrees corresponents per tal de millorar l'accessibilitat dels actes següents:

- **La Mercè:** reserves d'espai per a persones amb mobilitat reduïda en espectacles en espais oberts d'alta concurrència, subtitulació i llengua de signes del pregó i dotació de vàters adaptats a tots els espais de la festa i de rampes en cas de desnivells. També s'ha facilitat l'accés a persones amb mobilitat reduïda al castell de Montjuïc.
- **Cavalcada de Reis:** reserves d'espai per a persones amb mobilitat reduïda i seguiment de l'accessibilitat, amb mesures d'accessibilitat a la comunicació en el parlament dels Reis.

Festes als districtes i als barris. També s'ha promogut l'accessibilitat i la participació de persones amb discapacitat en els actes següents:

- **Ciutat Vella:** festes majors del Barri Antic, Raval, Gòtic i Barceloneta.
- **Eixample:** festes majors de la Dreta de l'Eixample i del Fort Pienc.
- **Sants - Montjuïc:** Festa Major de Sants i festes d'Hostafrancs, la Marina i el Poble Sec.
- **Les Corts:** Festa Major, Diumenge de Festa, Cavalcada de Reis i Mostra de comerç.
- **Sarrià - Sant Gervasi:** Festa Major de Sarrià.
- **Gràcia:** Festa Major de Gràcia, amb un programa específic amb setze activitats inclusives; Festa de Sant Medir, Festa d'en Grassot i Dia Internacional de la Infància.
- **Horta - Guinardó:** Diada de Sant Jordi.
- **Nou Barris:** Festa Major de Nou Barris, Festa de Sant Froilà, Cavalcada de Reis, commemoració dels 100 anys de l'Institut Mental de la Santa Creu, Setmana de la Mobilitat Sostenible i activitats de flamenc.
- **Sant Andreu:** festes majors de la Sagrera i de Sant Andreu.
- **Sant Martí:** havaneres a la platja i Festa Major de la Vila Olímpica.

Biblioteques

Col·laboració amb Biblioteques de Barcelona:

- Difusió de tres edicions publicades en versió de lectura fàcil a tota la Xarxa de biblioteques.
- Formació de vint-i-cinc tècnics informàtics dels programes de suport a les aules i de quinze voluntaris del servei de préstec a domicili.
- Gestió de les cessions de títols sobre inclusió i discapacitat i títols de lectura fàcil a les biblioteques i adquisició de nous exemplars.
- Suport a l'organització de la jornada de treball "Què poden oferir les biblioteques a les persones amb discapacitat visual? , adreçada a educadors de l'ONCE i a escoles inclusives.
- Seguiment del projecte d'aules multimèdia i del projecte Club de lectura, accessible per a persones sordes.

Teatre

Mesures d'accessibilitat. L'IMPD ha fet promoció de l'accessibilitat a la cultura i ha treballat per a la programació de sessions de teatre amb diverses mesures d'accessibilitat: serveis d'acompanyament, audiodescripció en directe, programes de mà en Braille i/o lletra ampliada, subtitulació, visites tàctils a l'escenografia, maqueta tàctil de l'escenografia, localitats amb anell magnètic.

Cal destacar les actuacions següents:

- **Teatre Lliure Montjuïc.** Seguiment de la incorporació de les mesures d'accessibilitat en quatre espectacles accessibles.
- **Festival Grec.** Assessorament i seguiment de la programació de tres espectacles accessibles. Revisió de l'estat de l'accessibilitat física i comunicativa dels espais escènics inclosos en la programació del Festival i assessorament als teatres sobre l'eliminació de barreres arquitectòniques.
- **Gran Teatre del Liceu.** Assessorament per a l'activitat Liceu a la fresca.

- **Projecte de teatre infantil accessible.** Elaboració i difusió d'un vídeo sobre el projecte, valorat com a Bona Pràctica per l'Àrea de Qualitat de Vida, Igualtat i Esports de l'Ajuntament de Barcelona.
- **Sant Andreu Teatre.** Dos espectacles infantils amb mesures d'accessibilitat.
- **Centres cívics.** Suport a la programació d'espectacles de teatre accessible als centres cívics Cotxeres Borrell, Urgell i de les Corts. També s'ha donat suport a la programació d'espectacles de dansa al Casal de Joves Palau Alòs i al Casal de Barri, Espai Putxet.
- **Altres.** Col·laboració en les activitats de Circ Corts (Les Corts) i suport a la programació d'espectacles inclusivius de dansa (La Caldera i Asociación Kiakahart) i de circ (Compañía Cronopis).

Cultura i inclusió. Participació en la Fira Internacional de Teatre Integratiu de Santa Coloma de Gramenet, en el Festival Inclús d'audiovisuals i discapacitat en el projecte Capacitats, d'intercanvi d'experiències al voltant de la dansa i altres arts escèniques.

Museus

Pla d'actuacions per a la millora de l'accessibilitat als museus de Barcelona

Durant el 2015 s'han implementat les actuacions següents:

- **Museu del Disseny HUB.** Suport a l'exposició temporal "Distinció: un segle de fotografia de moda": plànol en relleu, fullet i textos de sala en Braille i lletra gran, audiodescripció d'imatges, làmines tàctils de set fotografies, senyalització podotàctil i interpretació en llengua de signes en l'acte de presentació. Cessió d'una cadira omnidireccional.
- **Museu de les Cultures del Món.** Projecte pilot de millora de l'accessibilitat als continguts per a les persones amb discapacitat visual mitjançant la incorporació de dotze peces tàctils. També s'ha fet formació sobre com dissenyar i dinamitzar visites accessibles.



- **Museu Etnològic.** Maqueta tàctil de l'edifici i l'entorn, anell magnètic portàtil, reproduccions tàctils en tots els àmbits expositius i espai tàctil amb peces representatives de la nova exposició permanent. Formació al personal d'atenció al públic. Cessió d'una cadira omnidireccional.
- **Museu d'Art Contemporani de Barcelona (MACBA).** Seguiment del Pla de millora de l'accessibilitat i presentació als col·lectius de persones amb diversitat funcional, visual i auditiva. Incorporació de dotze peces tàctils. Formació del personal dels serveis educatius.

23

Àrea de
Drets Socials
Memòria 2015

Taula de Millora de l'Accessibilitat dels Museus Consorciats. Participació en la taula de treball, l'objectiu de la qual és compartir coneixement sobre projectes i actuacions de millora de l'accessibilitat. En formen part un total de catorze museus de diverses ciutats: Barcelona (11), Sant Boi de Llobregat (1), Sant Cugat del Vallès (1) i Lleida (1).

Institut
Municipal de
Persones amb
Discapacitat
(IMPD)

Espais expositius als districtes. L'IMPD ha donat suport a la programació d'exposicions i activitats culturals als districtes següents:

- **Ciutat Vella:** exposició “Segones versions”, al Casal de Joves del Palau Alòs; exposició “Caminem Junts”, al Casal de Barri Folch i Torres.
- **Eixample:** exposició “Hàbitat”, als centres cívics Sagrada Família i Cotxeres Borrell.
- **Les Corts:** exposició “Simulacions i Abstraccions”.
- **Sarrià - Sant Gervasi:** promoció de diverses exposicions als centres cívics: ASPASIM, “Jo cuino, tu pintes”; “DIR imatges”, i exposició de fotografies i poesia.
- **Nou Barris:** exposició “Dones sense limita...cions” a diversos equipaments del districte i exposició “L'altra cara de la vida”, a la Biblioteca Vilapicina i la Torre Llobeta.
- **Sant Martí:** exposició itinerant sobre la discapacitat visual “Descobreix els sentits”, a diversos espais del districte.

Turisme

Vídeo promocional. Elaboració d'un vídeo promocional de la ciutat accessible en col·laboració amb la BCN Turisme, amb la participació de persones amb discapacitat i provisió de llengua de signes, subtitulació i audiodescripció en tres llengües.

Serveis socials

L'IMPD dona suport als professionals dels Serveis d'Atenció Social Bàsica (SBAS) que ho requereixen per a l'atenció i el seguiment dels usuaris amb discapacitat atesos als centres de serveis socials municipals. Les actuacions de suport del 2015 han estat les següents:

Suport als serveis socials	2015	2014	% variació
Actuacions de suport	1.075	621	73 %
• Consultes i assessoraments	730	396	84 %
• Casos de suport	67	42	60 %
• Casos de seguiment	237	118	101 %
• Informació permanent i altres	41	65	-37 %
Nombre de professionals atesos	171	353	-52 %
Nombre de casos (persones amb discapacitat)	996	405	146 %

24

Àrea de
Drets Socials
Memòria 2015

Institut
Municipal de
Persones amb
Discapacitat
(IMPD)

L'IMPD també treballa coordinadament amb altres organismes i xarxes de l'àmbit social:

- Suport a les urgències. L'IMPD ha donat suport als Centres de Serveis Socials, als Serveis d'Integració Social i al Centre d'Urgència i Emergències Socials per facilitar places residencials d'urgència per a 33 persones amb discapacitat.

- **SESMDI (Servei Especialitzat en Salut Mental i Discapacitat Intel·lectual).** Participació, juntament amb l'ICASS, el Parc Sanitari Sant Joan de Déu, el Consorci de Salut i el Consorci de Serveis Socials, per tal d'estudiar les demandes de recursos residencials per a persones amb discapacitat intel·lectual i trastorn de conducta.

També s'ha col·laborat amb el projecte del Banc Solidari de Material Ortopèdic del districte de Nou Barris, el qual ha rebut 153 donacions de material i ha fet 154 contractes de lloguer de material a persones amb discapacitat.

Altres serveis a les persones

L'IMPD ha donat suport a les activitats i projectes dels àmbits següents:

Salut. A la ciutat, s'ha participat en el Programa d'Atenció a la Salut Sexual i Reproductiva. Pel que fa als districtes, hi destaca la col·laboració en les activitats següents:

- **Ciutat Vella:** 1a Jornada de Salut Mental del Raval i programa de Salut Comunitària del Raval, en el marc del qual s'ha treballat amb la Guàrdia Urbana del districte i els Mossos d'Esquadra per promoure una atenció més adequada a les persones amb trastorn mental.
- **Eixample:** projecte Districte Saludable.
- **Les Corts:** projecte Espai Jove i Setmana de sensibilització sobre la Salut Mental Jove, del Centre d'Higiene Mental de les Corts.
- **Gràcia:** projecte L'hort urbà per a persones amb trastorn mental.
- **Sant Andreu:** certamen de curtmétratges Posa't a la nostra pell.
- **Sant Martí:** projecte Escales i Taula Comunitària de Salut Mental del Poblenou.

Cooperació. Col·laboració amb el projecte Cooperem: Joves, Cooperació Internacional i Diversitat Funcional, a Ciutat Vella, per sensibilitzar i conscienciar els joves en temes de cooperació, diversitat funcional i solidaritat, juntament amb entitats del districte i el suport de la Direcció de Serveis de Solidaritat i Cooperació Internacional.

Dona. Participació en el circuit territorial contra la violència vers les dones als districtes de Ciutat Vella, Horta - Guinardó, Sant Andreu i Sant Martí. A Sant Martí també s'ha participat en el projecte transversal Marxes exploratòries, sobre prevenció de situacions d'alt risc.

Infància. Incorporació a la Xarxa d'infància Interxarxes d'Horta - Guinardó.

Ocupació. Participació en la Xarxa laboral del Gòtic.

Sensibilització. Projecte Comerç accessible al districte de Sant Martí, centrat en la necessitat d'un disseny universal al comerços i d'itineraris accessibles a la via pública per garantir la inclusió de les persones amb discapacitat.

També s'ha col·laborat en els projectes següents:

Projecte "Adaptant-nos a casa", amb el Consorci Sanitari de Barcelona i el Centre de Vida Independent, per tal de facilitar el retorn al domicili de persones que han patit un procés de discapacitat sobrevinguda per accident o per malaltia; si cal, es facilita material de suport tècnic i arranjaments de la llar. Durant el 2015 s'ha intervingut en catorze domicilis i s'ha fet un estudi sobre l'impacte econòmic i social d'aquestes intervencions, que ha anat a càrrec de l'Institut de Recerca en Economia Aplicada de la Universitat de Barcelona.

Mesura de govern Les Corts, un compromís vers la inclusió. L'IMPD col·labora en aquesta iniciativa del districte, de la qual en destaquen les activitats següents:

- **Promoció de la inserció laboral:** contractació de tres persones amb discapacitat per al Festival Jardins de Pedralbes i de quatre centres especials de treball per a les tasques del districte següents: microubanització Benavent, servei de missatgeria, serveis de subtitulació, serveis de secretaria tècnica de l'espai d'inclusió i, finalment, per al servei de repartiment a domicili al Mercat de les Corts.



- 3a Trobada de l'Espai Inclusió 20+20+20, amb un total de 130 assistents entre entitats de persones amb discapacitat (23) i del tercer sector (26), agents econòmics i de coneixement (27) i universitats (4). Durant la jornada es va presentar l'informe "La col·laboració entre empreses, entitats i administració per a la inclusió social".
- Col·laboració en els projectes següents: projecte de Turisme Inclusiu, jornada de treball sobre responsabilitat empresarial, II Jornada Col·laborativa UPC - Ciutat/Districte, pis de formació a la Vida Independent, projecte de les Taules d'Horts Urbans i Projecte Alumni Solidari –ESADE.

27

Àrea de
Drets Socials
Memòria 2015

Institut
Municipal de
Persones amb
Discapacitat
(IMPD)

2.1.2 SERVEIS ESPECIALITZATS PER A PERSONES AMB DISCAPACITAT

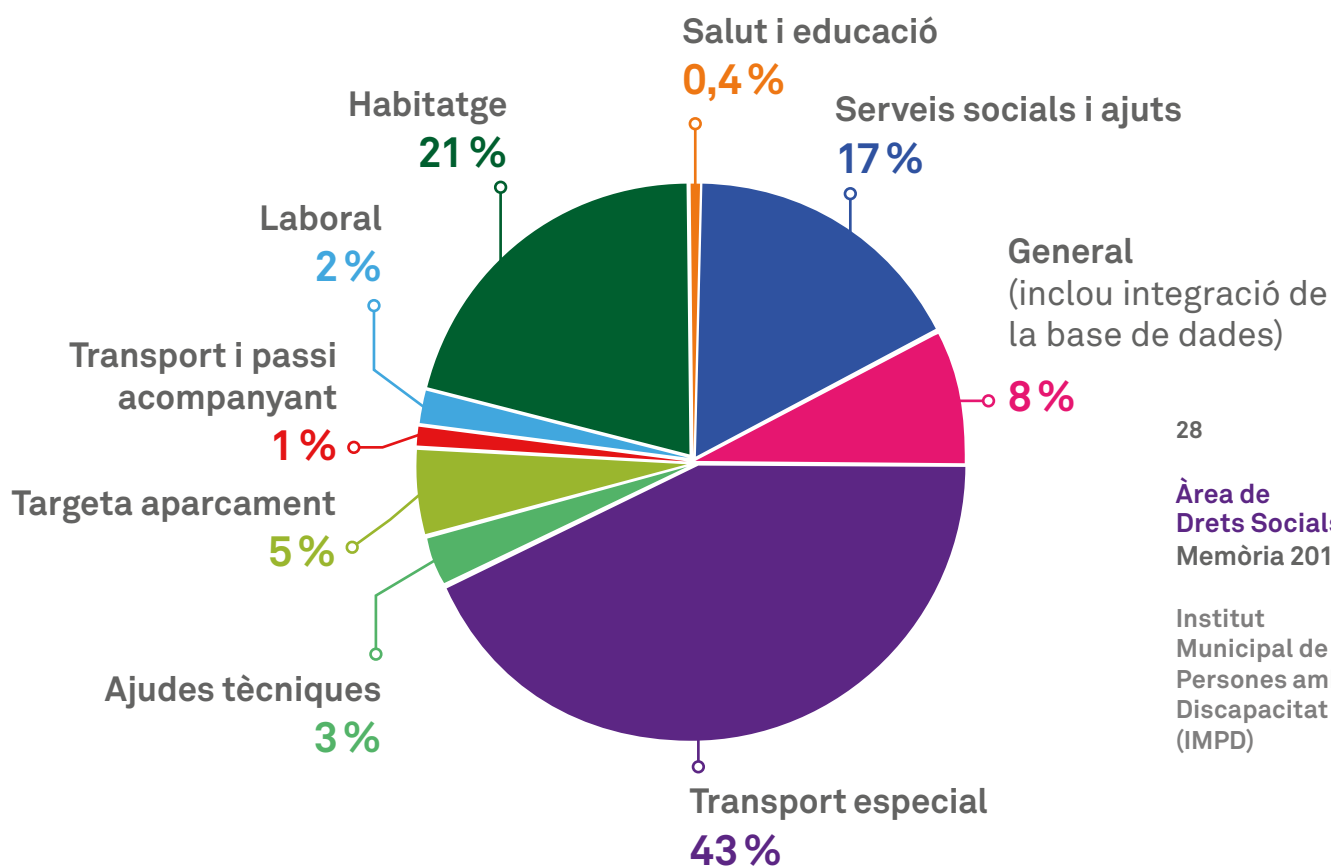
Servei d'Atenció al Públic (SAP)

El Servei d'Atenció al Públic de l'IMPD desenvolupa les activitats següents:

Informació al públic. Telefònica i presencial a les persones amb discapacitat i a les seves famílies, a professionals i a entitats.

També s'ofereix suport a les oficines d'atenció al ciutadà (OAC). S'ha atès un total de 5.116 persones, un 30,8% de manera presencial (1.576 persones) i un 69,2% per telèfon (3.540). Es tracta de sol·licituds d'informació, queixes i suggeriments sobre els temes següents:

SAP. DEMANDES D'INFORMACIÓ PER ÀMBIT



28

Àrea de Drets Socials
Memòria 2015

Institut Municipal de Persones amb Discapacitat (IMPD)

Integració de la base de dades. El SAP ha informat sobre el procés d'integració del registre de dades de les persones amb discapacitat ateses a l'IMPD en la base de dades de l'Àrea de Drets Socials (sol·licituds incloses a l'apartat "general" de la gràfica anterior). També ha gestionat l'autorització de 8.124 usuaris per fer efectiva aquesta integració.

Gestió de queixes i suggeriments (IRIS). Resposta a 1.355 queixes i suggeriments.

Tramitacions. L'IMPD fa la tramitació de la targeta del servei públic de transport especial, de la targeta de tolerància d'aparcament i de les sol·licituds de subvenció de l'impost sobre vehicles de tracció mecànica (IVTM). Des del 2015 s'ha assumit també la concessió de la targeta de tolerància d'aparcament.

El nombre de tramitacions ha estat el següent:

Tramitacions	2015	2014	% variació
Targetes d'aparcament (tramitades i atorgades)	3.257	3.819	-15 %
Targetes del servei de transport especial (atorgades)	2.944	2.775	6 %
Sol·licituds de subvenció de l'IVTM	25	-	-

29

Àrea de Drets Socials
Memòria 2015

Institut Municipal de Persones amb Discapacitat (IMPD)

Subvenció de l'IVTM. Tramitació de 25 sol·licituds, corresponents a nou entitats per a dues anualitats, ja que el 2014 no hi va haver convocatòria de subvenció.

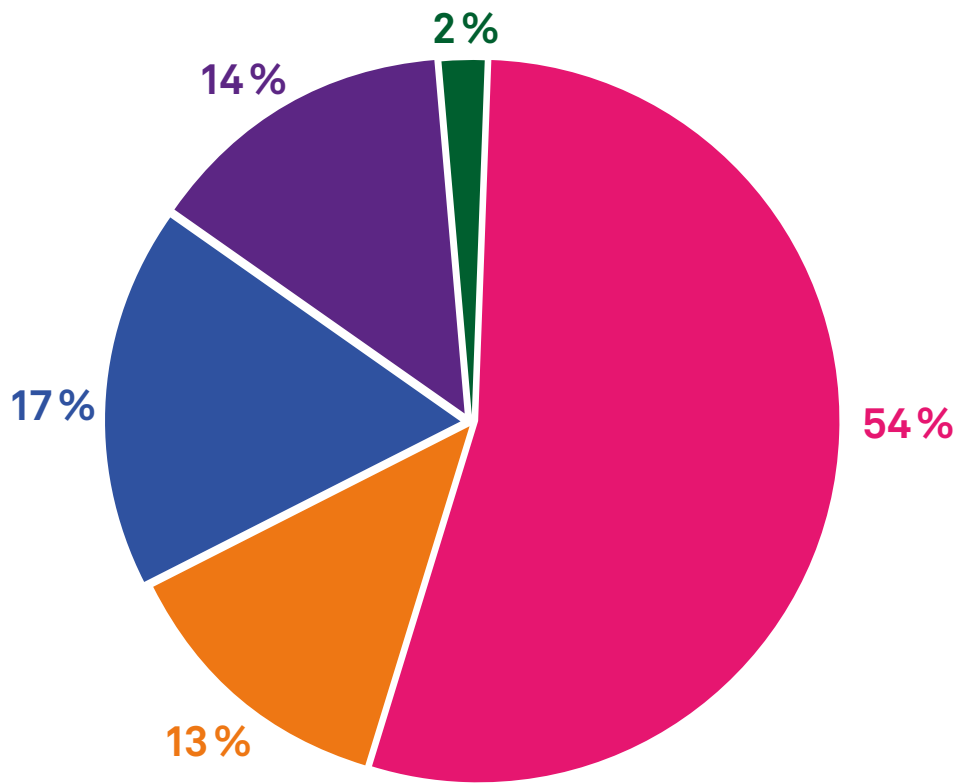
Equips Interdisciplinaris per a la Petita Infància (EIPI)

Ubicats als districtes de Ciutat Vella i de Nou Barris, els Equips Interdisciplinaris per a la Petita Infància (EIPI) són serveis concertats i formen part de la Xarxa de Serveis d'Atenció Precoç de la Generalitat de Catalunya.

Atenen nens i nenes amb problemes de desenvolupament, d'edats compreses entre els 0 i els 6 anys, per iniciativa de les famílies o bé per derivació de dispositius de salut, educació o serveis socials.

Els equips dels EIPI estan formats per professionals de diverses disciplines, amb un total del 20.909 hores d'atenció contractades (14.841 d'atenció directa), distribuïdes de la manera següent:

HORES D'ATENCIÓ PER TIPUS DE PROFESSIONAL



- Neuropediatre
- Psicòleg
- Logopeda
- Fisioterapeuta
- Treballador social

30

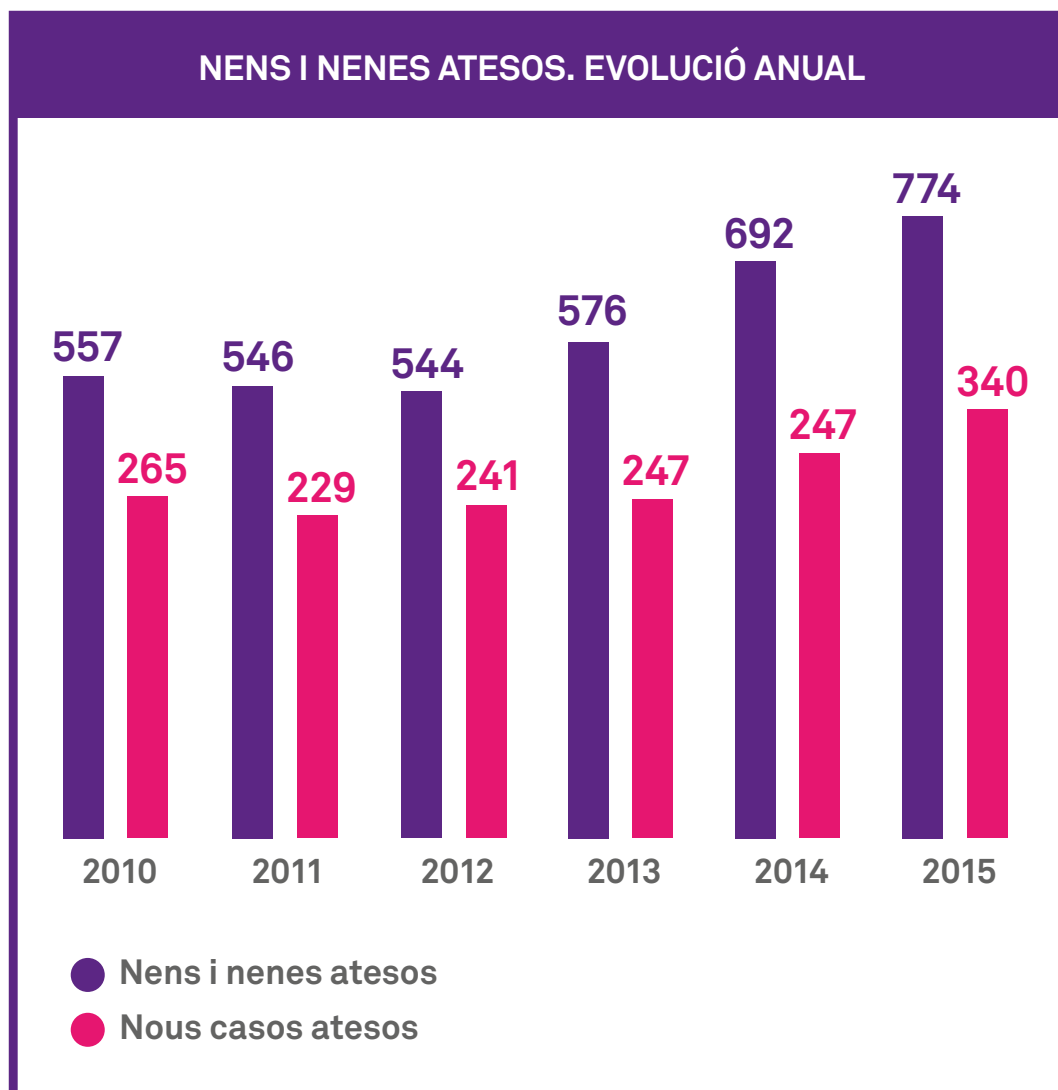
Àrea de
Drets Socials
Memòria 2015

Institut
Municipal de
Persones amb
Discapacitat
(IMPD)

Aquesta activitat ha permès atendre 774 infants (533 nens i 241 nenes), dels quals 340 són casos nous.

Resultats de l'atenció directa 2015	Nens	Nenes	Total
Nens i nenes atesos	533	241	774
Nous casos atesos	237	103	340
Baixes	167	78	245

L'evolució dels infants atesos ha estat la següent:



Projectes singulars

Prevenió. Activitats en col·laboració amb les escoles bressol que permeten assessorar les famílies i la coordinació amb els mestres per reduir els factors de risc, potenciar els factors de protecció de la família i l'entorn, i donar eines per poder fer una detecció precoç dels infants. El 2015 s'han desenvolupat els projectes de prevenió L'EIPI a l'escola (180 famílies) i Acompanyar amb el cos (49 famílies).

Activitats terapèutiques de grup. Activitats per a grups reduïts d'infants sobre els temes següents:

- Grups de nens i nenes i les seves famílies: activitat aquàtica, massatge infantil, psicomotricitat, prematurs i un espai per a vosaltres. Hi han participat 163 famílies, amb un total de 377 sessions.
- Grups de nens i nenes: pensament i llenguatge, simbolització i relació, créixer junts petits, créixer junts grans i diferenciació. Hi han participat 24 nens i nenes, amb un total de 66 sessions.

Creació de la Xarxa d'Atenció Precoç i Desenvolupament Infantil de Barcelona. En formen part: onze centres de desenvolupament infantil i atenció precoç (EIPI de Ciutat Vella, CDIAP Eixample - Aspanias, CDIAP Eixample i Sant Gervasi - Fundació Catalana Síndrome de Down, CDIAP Sants - Montjuïc - Aspace, CDIAP Les Corts i Sarrià - Edai, CDIAP Gràcia Fundació Eulàlia Torras de Beà, CDIAP Horta - Guinardó - Agalma, EIPI Nou Barris, CDIAP Sant Andreu - Rella, CDIAP Sant Martí - ICASS i CDIAP Sant Martí-Edai) i dues associacions del sector (Associació Catalana d'Atenció Precoç i Unió de Centres d'Atenció Precoç de Catalunya).

Les actuacions més destacades del 2015 de la Xarxa han estat les següents:

- Suport a l'activitat aquàtica de vuit CDIAP, amb la coordinació de l'Institut Barcelona Esports, a càrrec de l'IMPD.
- Signatura d'un conveni amb l'IMEB per a l'establiment d'un banc d'ajudes tècniques i d'un conveni amb la Fundació Nexe per a l'assessorament i suport als professionals de la Xarxa en casos d'infants amb pluridiscapacitat, finançat per l'IMPD.

- Acord, amb finançament a càrrec de l'IMPD, per al servei de mediació i traducció intercultural per als professionals de la Xarxa.
- Formació conjunta als professionals de la Xarxa: quatre accions formatives amb assistència de professionals de tots els CDIAP de la Xarxa.
- Coordinació amb altres serveis públics d'atenció a la infància de la ciutat per a la millora de l'eficiència interserveis i l'acció comunitària (IMEB, Agència de Salut Pública i Societat Catalana de Pediatria).

Equip d'Assessorament Laboral (EAL)

L'Equip d'Assessorament Laboral (EAL) és un servei especialitzat en la inserció laboral de les persones amb discapacitat al mercat laboral ordinari que està integrat en la línia d'ajudes i subvencions establertes pel Departament de Treball de la Generalitat.

L'activitat de l'EAL durant el 2015 ha tingut els resultats següents:

Resultats de l'EAL	2015
Persones ateses al servei d'acollida	287
Inscripcions a cursos	225
Contractes	272
Persones en itineraris individuals de recerca, formació o inserció	527
Assessoraments legals	155

33

Àrea de
Drets Socials
Memòria 2015

Institut
Municipal de
Persones amb
Discapacitat
(IMPD)





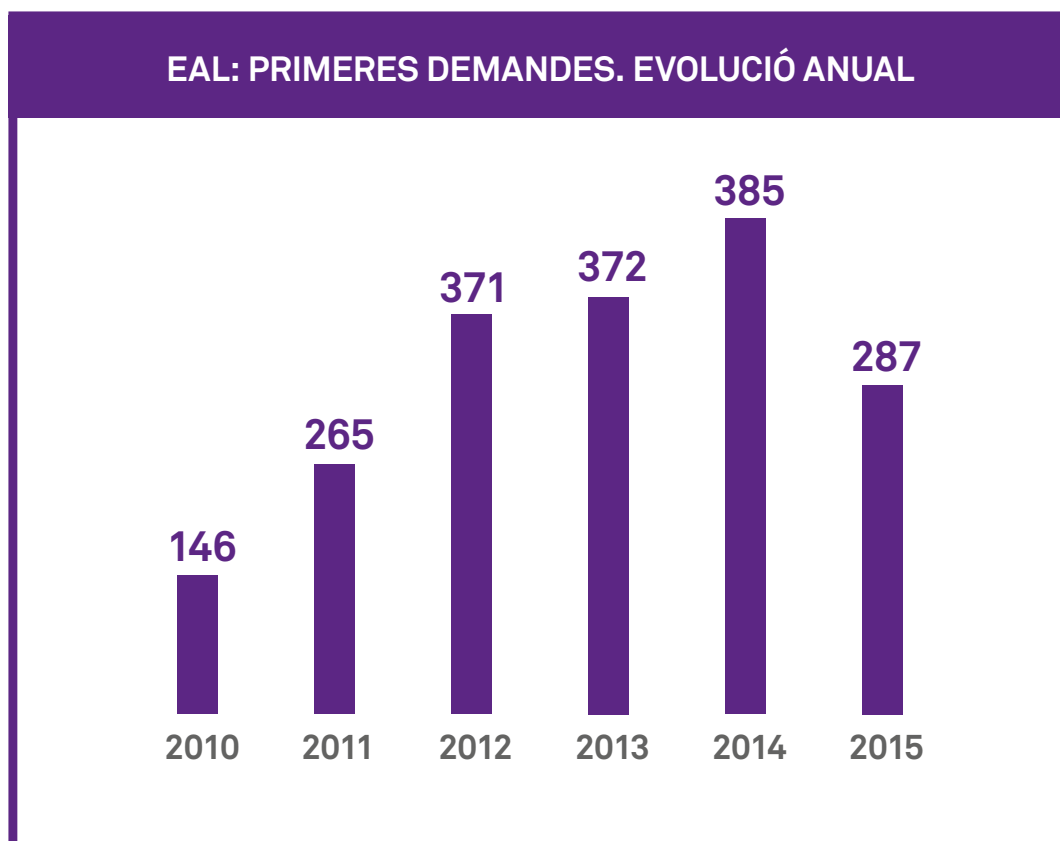
Servei d'Acollida. Acollida i valoració de les actuacions a desenvolupar amb l'usuari, en funció de les necessitats detectades. El 2015 s'han rebut 426 sol·licituds d'atenció (270 homes i 156 dones) i s'han atès 287 persones, de les quals 201 eren primeres demandes.

Servei d'Acollida	2015
Persones ateses	287
Primeres demandes	201

34

Àrea de
Drets Socials
Memòria 2015

Institut
Municipal de
Persones amb
Discapacitat
(IMPD)



Servei de Formació. Promoció de la millora del perfil dels usuaris, mitjançant l'assessorament i el seguiment de la inscripció a cursos, la gestió d'una borsa d'ofertes formatives i l'organització d'accions de formació pròpies. El total de persones inscrites en accions de formació ha estat de 158 (60 dones i 98 homes).

Servei de Formació
Persones informades d'ofertes de formació
Persones matriculades
Total matrícules
Accions formatives pròpies

35

Àrea de
Drets Socials
Memòria 2015

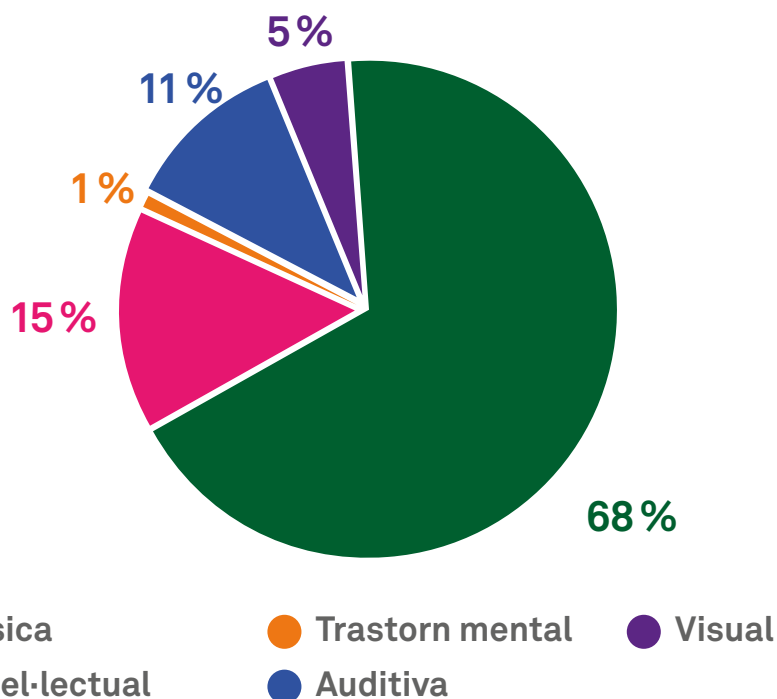
Servei d'Ocupació. Suport a la cerca d'ocupació mitjançant la gestió de la borsa d'ofertes de treball i l'assessorament i el seguiment de la contractació. Aquest servei ha informat 362 persones d'ofertes d'ocupació (125 dones i 237 homes) i ha facilitat 272 contractes a 206 persones (73 dones i 133 homes).

Institut
Municipal de
Persones amb
Discapacitat
(IMPD)

Servei d'Ocupació	2015
Persones informades d'ofertes d'ocupació	
Persones contractades	
Contractes laborals	
Ofertes de treball gestionades	
Ofertes de treball: nombre de llocs de treball	



PERSONES CONTRACTADES PER TIPUS DE DISCAPACITAT



36

Àrea de
Drets Socials
Memòria 2015

Institut
Municipal de
Persones amb
Discapacitat
(IMPD)

Servei de Suport. Elaboració dels itineraris individuals segons les necessitats personals de recerca, formació i inserció; també fa l'acompanyament i el seguiment de la persona en l'itinerari d'inserció laboral. L'any 2015 s'han elaborat itineraris per a 527 persones (185 dones i 342 homes), dels quals 305 són itineraris nous. El total d'actuacions ha estat el següent:

Servei de Suport	2015
Actuacions de recerca	310
Actuacions de formació	57
Actuacions d'inserció	160
Persones amb itineraris individuals	527

Assessorament legal i administratiu. Assessorament destinat a usuaris, familiars d'usuaris i entitats. Han rebut assessorament 155 persones (57 dones i 98 homes).

Servei d'Assessorament Legal i Administratiu	2015
Assessoraments a persones i famílies	155
Assessoraments a entitats i professionals	26

Altres actuacions per a la inserció laboral. A banda de l'activitat ordinària, cal destacar les actuacions de l'EAL següents:

- Encomanda de gestió de Parcs i Jardins de Barcelona. Renovació de la col·laboració de l'IMPD que té per objectiu millorar la integració laboral dels treballadors/es amb discapacitat de la plantilla de Parcs i Jardins, mitjançant plans d'atenció i el seguiment individual. Els resultats de l'any 2015 han estat:

Actuacions	2015
Treballadors/es amb seguiment i/o suport	54
Avaluació d'acollida o canvi de destinació	9

També s'ha dissenyat i s'ha impartit formació en línia a 24 persones sobre metodologies de treball en jardineria.

- Xarxa d'Inserció Barcelona (XIB). L'IMPD ha impulsat la creació d'aquesta Xarxa, de la qual en formen part set entitats de la ciutat que treballen en l'àmbit de la inserció laboral de les persones amb discapacitat en el mercat ordinari: ACAPPS, Fundació Aura, Fundació ECOM, FCSD, ACIDH, Fundació Joia i Fundació Tres Turons.

Les actuacions més rellevants de la XIB durant el 2015 han estat les següents:

- Creació de dues comissions de treball (de directors i de tècnics) per estructurar l'activitat de la Xarxa.
 - Incorporació i participació de la XIB en l'Acord Ciutadà per una Barcelona Inclusiva.
 - Inici de l'estudi "Sistema d'informació per avaluar l'impacte dels serveis d'inserció laboral en les persones amb discapacitat i/o trastorn de salut mental", elaborat conjuntament amb l'IGOP - UAB.
 - Disseny d'un pla de màrqueting, amb imatge i logotip propi, amb l'objectiu d'unificar els procediments i les actuacions en els contactes amb empreses per captar llocs de treball.
 - Trobades formatives i de *coaching* aplicat a la recerca de feina en què han participat 23 professionals.
- Xarxa d'Economia Social de Barcelona (XESB). Participació a la Xarxa, liderada per Barcelona Activa, que té per missió propiciar un marc adequat per compartir, amplificar i reorientar l'estratègia d'inclusió sociolaboral a la ciutat.
- Mesura de govern per a la contractació responsable. Participació en la Comissió de Contractació Responsable, que tracta les mesures d'inclusió social i d'accessibilitat universal a tenir en consideració en la compra pública i en les polítiques d'inclusió al mercat laboral de persones amb risc d'exclusió. En aquesta línia de treball, l'IMPD ha donat suport especialitzat a l'organització municipal per saber com cal vincular les polítiques públiques de caràcter social a la contractació pública de béns i serveis, i també s'ha donat suport a altres administracions públiques pel que fa a la compra pública.

L'IMPD també ha participat en sis activitats formatives i divulgatives –organitzades per administracions, entitats del tercer sector i universitats– amb l'objectiu de divulgar i sensibilitzar sobre la possibilitat d'aplicar polítiques d'inclusió en la contractació pública de béns i serveis en els àmbits tècnic, gerencial i polític, a més de tractar les possibilitats que obre el nou marc normatiu de les directives comunitàries. També s'ha participat, com a membre, en el Foro de la Contratación Socialmente Responsable, impulsat per la Fundació ONCE i el CERMI.

Servei Municipal d'Assistent Personal (SMAP)

Aquest servei promou la vida independent de les persones amb discapacitat, mitjançant la figura de l'assistent personal, que possibilita a les persones amb discapacitat la realització de les activitats que farien en absència de limitacions funcionals, de manera que augmenta la seva autonomia i independència. L'element clau del servei rau en el paper decisor de l'usuari a l'hora de triar, com i en quines activitats de la seva vida farà ús de l'assistent personal.

El Servei d'Assistent Personal ha atès un total de 32 persones (28 persones amb discapacitat física i quatre amb discapacitat intel·lectual) i ha finançat 66.377 hores d'assistència personal. Les sis entitats i empreses acreditades que donen aquest servei han contractat un total de 128 persones com a assistents personals.

Quant a l'habitatge, hi ha acord d'ús i habitació per a nou usuaris que viuen a sis habitatges de la Vila Olímpica i a dos de Diagonal Mar. També hi ha quatre persones que viuen en un habitatge de la Casa Bloc. La resta d'usuaris viuen en domicilis particulars.

S'ha fet formació als professionals de Casa Bloc per treballar amb la filosofia de vida independent.

Servei Públic de Transport Especial (STE)

És un servei complementari al transport públic regular, adreçat a persones amb mobilitat reduïda, que es pot utilitzar quan no hi ha transport públic regular adaptat disponible. És un servei de l'Àrea Metropolitana de Barcelona (AMB) i de l'IMPD, gestionat per l'IMPD i les empreses CETRAMSA i TCC.

L'activitat del servei, de manera resumida, ha estat la següent:

Població atesa: 5.064 persones han fet ús del servei (881 usuaris de serveis fixos i 4.725 esporàdics; 542 d'aquestes persones han utilitzat les dues modalitats de serveis).

Viatges: 331.055 viatges efectuats en microbús (21,5 %) o en serveis de taxi individuals o compartits (78,5 %).

Per tipologia de viatges:



- **Fixos:** 158.147 viatges destinats a centres de serveis socials especialitzats, centres de formació reglada, ocupacional o centres esportius i llocs de treball (44,8 % en microbús i 55,2 % en taxi).
- **Esporàdics:** 172.908 viatges amb destinacions diverses (oci, esport, lleure, etc.). El 99,8 % d'aquests viatges es fan en taxi i el 0,2 % restant en microbús.

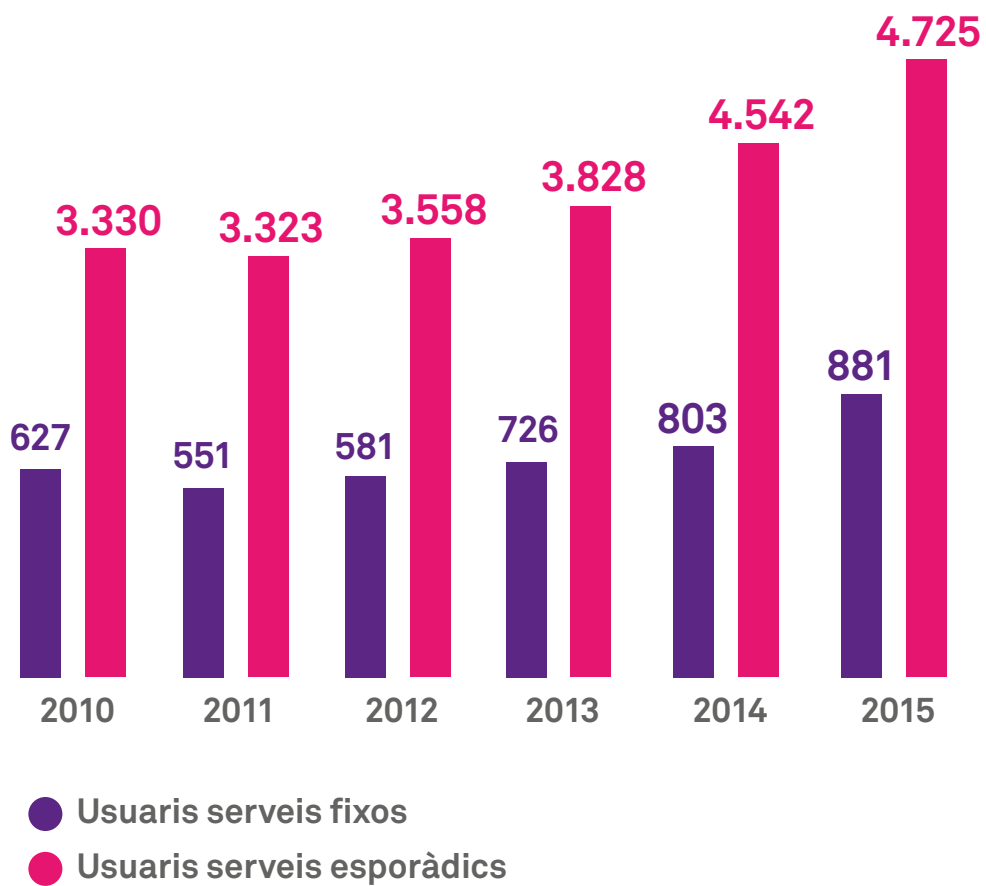
40

Àrea de
Drets Socials
Memòria 2015

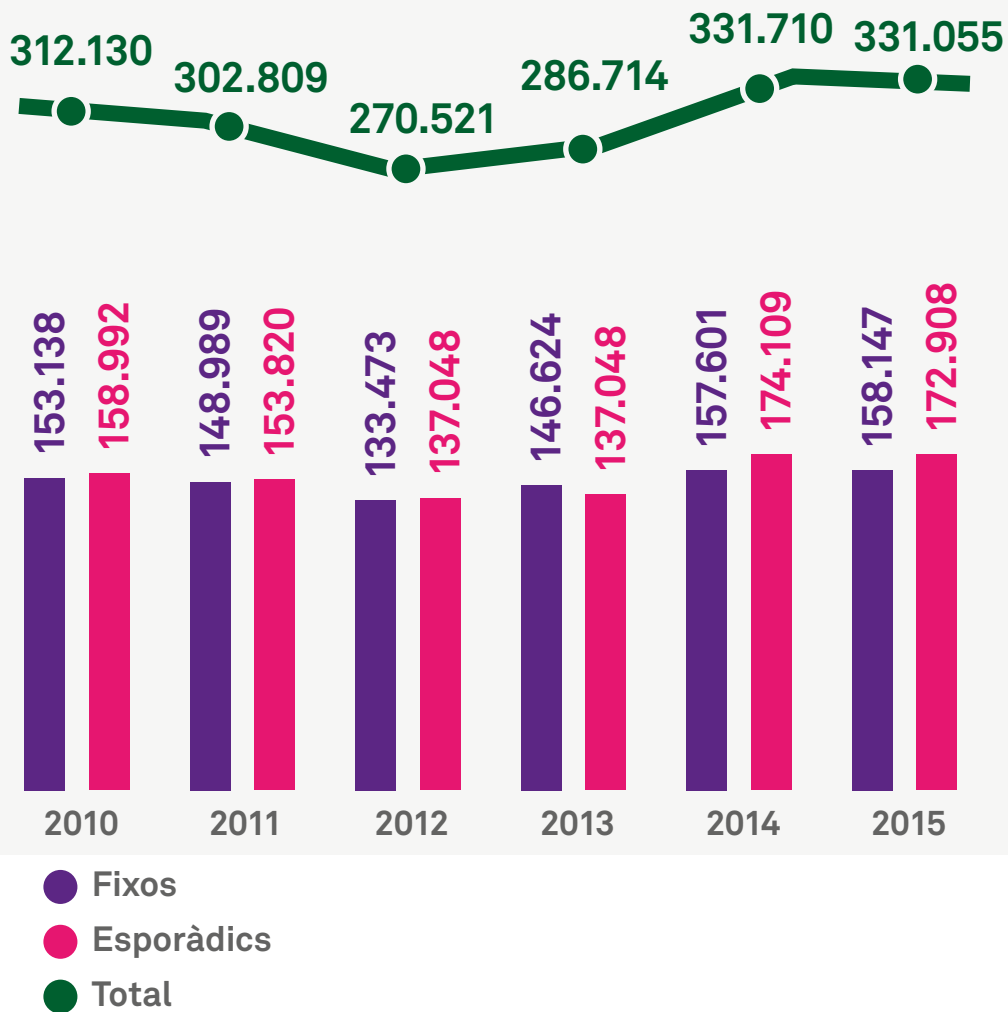
Institut
Municipal de
Persones amb
Discapacitat
(IMPD)

SERVEI DE TRANSPORT ESPECIAL		2015
Nombre d'usuaris		5.064
Nombre de viatges		331.055
SERVEIS FIXOS		
Nombre d'usuaris		881
Nombre de viatges		158.147
SERVEIS ESPORÀDICS		
Nombre d'usuaris		4.725
Nombre de viatges		172.908

NOMBRE D'USUARIS PER TIPUS DE VIATGE (2010-2015)



EVOLUCIÓ ANUAL DELS VIATGES PER TIPUS (2010-2015)



42

Àrea de
Drets Socials
Memòria 2015

Institut
Municipal de
Persones amb
Discapacitat
(IMPD)

Pla d'equipaments de serveis socials

Conveni en matèria de serveis socials. L'estat de desenvolupament del conveni de col·laboració entre la Generalitat de Catalunya i l'Ajuntament de Barcelona, pel que fa als equipaments destinats a persones amb discapacitat, és el següent:

PREVIST CONVENI	EN FUNCIONAMENT	PREVIST FUNCIONAMENT SENSE DATA (obres acabades)	PREVIST FUNCIONAMENT SENSE DATA (pendent obres)	DESESTIMADES
19 residències 675 places	11 residències 323 places	3 residències 123 places	3 residències 134 places	2 residències 90 places
	Montserrat Betriu (24) Cheshire (36) CPB (45) Fontanilles (45) Esclat (46) AFAP (12) Tres Pins (27) ACAM (29) Montnegre (24) Estímia (Auxília) (16) Aspace (19)	Mas Sauró (48) Via Guasp (45) Pere Mitjans (30)	Torres i Bages (60) Guttman (40) TEB (34)	CPB II (30) Fenals (60) 43 Àrea de Drets Socials Memòria 2015 Institut Municipal de Persones amb Discapacitat (IMPD)
15 llars-resid. 368/285 places	6 llars 88 places	1 llar 24 places	3 llars 96 places	5 llars 69 places
	MD Lourdes (18) T. Guinardó (6) T. Artesà (24) Can Calopa (12) El Xop (12) FCPC (16)	Via Assistencial (24)	Ent. Les Corts (24) Megara Gsis (48) TEB (24)	Civader (18) Mègara (7) Aspasim (24) Iniciativa Solidària (14) Proavis (6/18 a Via Assistencial)
72 places CAE (centre de dia annex a la residència)	44 places	12 places		
	Montserrat Betriu (12) Esclat (5) Tres Pins (12) Aspace (15)	Pere Mitjans (Pg. Taulat) Estimia/Auxilia (12)		
2 CAE (centre de dia) 120 places	1 centre de dia 28 places		1 centre de dia 60 places	
	Pere Mitjans (28)		Guttman (60)	

Inauguració del Centre Integral Montjuïc, amb 45 places de residència i 15 de centre de dia. Aquest equipament, gestionat per ASPACE, estava previst en el Pla d'equipaments i s'ha construït en un solar cedit per l'Ajuntament. Durant el 2015, l'Ajuntament ha finançat 15 de les 19 places amb les quals s'ha obert inicialment aquesta residència.

Inici d'activitat de la residència Mas Sauró, ubicada a Collserola, al barri de Sarrià - Sant Gervasi. Ofereix 48 places residencials, distribuïdes en tres mòduls de setze persones, destinades a persones amb discapacitat intel·lectual amb suport extens i trastorns de conducta. Cada mòdul està format per dos submòduls de vuit llits cadascun, amb menjador i sala d'estar, sala de cuidadors i servei de bugaderia, entre altres espais.

La residència Pere Mitjans, ubicada a l'edifici del Banc de Sang i Teixits de Catalunya (situat al passeig Taulat del districte de Sant Martí) ha iniciat l'activitat amb 26 places residencials per a persones amb discapacitat física, intel·lectual i sensorial. El nou equipament es distribueix entre la totalitat de la primera planta – en vuit unitats de convivència amb capacitats variables de dos a sis usuaris–, gran part de la planta baixa –que estarà destinada a la ubicació del Centre d'Atenció Diürna– i una petita part de la planta soterrani de l'edifici.

44

**Àrea de
Drets Socials
Memòria 2015**

Institut
Municipal de
Persones amb
Discapacitat
(IMPD)



2.1.3. PROJECTES AMB ENTITATS

Subvencions i projectes amb entitats

Convocatòria de ciutat. Han rebut subvenció 185 projectes, per un import de 470.928,59 €.

Àmbit	Projectes presentats	Projectes subvencionats	Import atorgat
Acció comunitària	3	2	3.065,00 €
Adolescència i joventut	9	8	13.525,00 €
Comerç de proximitat i promoció econòmica	1	-	-
Cultura	17	4	14.000,00 €
Dones	5	4	9.000,00 €
Drets civils	8	6	14.050,00 €
Esports	89	85	239.688,59 €
Hàbitat urbà	1	1	1.500,00 €
Immigració	1	1	6.000,00 €
Medi ambient	2	2	6.500,00 €
Participació i associacionisme	20	20	43.800,00 €
Qualitat de vida	25	19	41.500,00 €
Salut	24	21	37.300,00 €
Temps i conciliació	14	12	41.000,00 €
Total	219	185	470.928,59 €

Convocatòria de districtes. Han rebut subvenció 223 projectes, d'un total de 250 presentats, per un import de 235.755,37 €.

Districte	Projectes presentats	Projectes subvencionats	Import atorgat
Ciutat Vella	18	15	21.965,37 €
Eixample	22	20	31.250,00 €
Sants - Montjuïc	25	21	17.100,00 €
Les Corts	39	30	44.400,00 €
Sarrià - Sant Gervasi	41	41	41.600,00 €
Gràcia	15	15	11.750,00 €
Horta - Guinardó	46	44	44.940,00 €
Nou Barris	9	8	9.250,00 €
Sant Andreu	10	6	3.150,00 €
Sant Martí	25	23	10.350,00 €
Total	250	223	235.755,37 €

46

Àrea de Drets Socials
Memòria 2015

Institut Municipal de Persones amb Discapacitat (IMPD)

Projectes amb entitats i convenis. L'IMPD ha donat suport econòmic a projectes d'entitats de l'àmbit de les persones amb discapacitat per un total d'1.812.142 €, mitjançant subvenció (117 projectes) o bé a través de convenis amb entitats (14 projectes), per a la promoció dels àmbits següents:

Àmbit	Projectes amb subvenció	Convenis	Import atorgat
Autonomia personal i vida independent	30	-	377.000,00 €
Atenció social per a persones amb discapacitat	76	3	783.642,00 €
Inserció laboral	11	8	584.500,00 €
Altres àmbits	-	3	67.000 €
Total	117	14	1.812.142,00 €

47

Àrea de Drets Socials
Memòria 2015

Institut Municipal de Persones amb Discapacitat (IMPD)

Projectes singulars

ObertaMent. Continua la col·laboració de l'IMPD en aquest projecte, l'objectiu del qual és la lluita contra les pràctiques estigmatitzadores i discriminatòries que viuen les persones amb un problema de salut mental. Durant aquest any les activitats més rellevants han estat:

- Campanya de sensibilització “No facis com si res”.
- Equip de portaveus: 150 intervencions en primera persona en mitjans de comunicació. S'ha fet formació a 47 activistes, que han participat en aquest equip.
- Equip de sensibilització: format per més de 415 universitaris i periodistes. “Parlem-ne”, l'activitat més destacada, ha consistit en 170 converses sobre salut mental amb la ciutadania.
- Equip d'alerta estigma: ha recollit 200 notificacions amb connotacions estigmatitzants, que han analitzat i en les quals s'ha intervingut.



Horts urbans:

- **Seguiment de la cessió a entitats.** L'IMPD ha fet el seguiment de quinze convenis de col·laboració entre l'IMPD, l'Àrea de Medi Ambient i quinze entitats de persones amb discapacitat i s'ha revisat el sistema de renovació dels convenis per al proper any.
- **Nous convenis.** S'han signat dos convenis nous per a la cessió de taules d'hort urbà (Centre Ocupacional Paideia i Centre d'Higiene Mental de les Corts) que es troben a l'Hort Comunitari del barri de la Maternitat - Sant Ramon, en el marc del projecte de les superilles. També s'ha facilitat la participació de persones amb discapacitat als horts comunitaris del Pou de la Figuera i Can Cadena.

48

Àrea de
Drets Socials
Memòria 2015

Institut
Municipal de
Persones amb
Discapacitat
(IMPD)

2.2. CIUTAT SENSE BARRERES

Sota aquest objectiu s'articulen tota una sèrie d'actuacions per avançar en la construcció d'un model de ciutat de futur sense barreres, dissenyat de manera transversal per garantir el gaudi de tots, els drets de les persones amb discapacitat i que faci possible l'autonomia personal i la vida independent mitjançant la implicació i la participació de la ciutadania.

2.2.1 ACCESSIBILITAT

Ponència d'Accessibilitat

Té per funció coordinar les polítiques d'accessibilitat i vetllar per la seva aplicació tècnica en els entorns construïts de la ciutat i en els serveis d'abast municipal. L'IMPD presideix aquesta taula tècnica amb l'objectiu de promoure una visió transversal de l'accessibilitat. Compta amb la participació de referents tècnics de diversos àmbits i àrees municipals amb responsabilitat en la gestió dels entorns construïts, serveis i processos de comunicació, com ara Hàbitat Urbà, Mobilitat, Projectes urbans, Cultura, Esports, Mercats, BIMSA i BSM, entre d'altres.

El 2015 s'ha iniciat l'anàlisi per establir les bases per al futur Pla d'accessibilitat de la ciutat, d'acord amb la Llei 13/2014, del 30 d'octubre, d'accessibilitat.

Accessibilitat física a l'espai urbà i als edificis

L'any 2015 s'han fet 575 intervencions d'assessorament i suport de l'accessibilitat física a la ciutat destinades a garantir l'accés i la utilització a totes les persones –en condicions de màxima autonomia i igualtat– de l'espai urbà, dels edificis, dels equipaments, de les instal·lacions públiques i de pública concurrència.

Espais i equipaments de la ciutat. L'IMPD ha realitzat assessorament i seguiment tècnic en matèria d'accessibilitat en els projectes bàsics i executius de diverses intervencions, en coordinació amb Barcelona d'Infraestructures Municipals (BIMSA), com ara la urbanització de la plaça de les Glòries, el Parc del Camí Comtal a la Sagrera, la Casa de les Aigües o el Casal de Barri Can Portabella, entre d'altres.

L'IMPD ha participat en la Ponència de la Regulació de Béns a l'Espai Públic, per treballar els temes “Iniciatives d'innovació en elements urbans” i “Reixes i tapes”, i en la Comissió Tècnica de Terrasses, òrgan dissenyat per avaluar aspectes tècnics previstos en l'Ordenança de terrasses. També ha col·laborat en l'elaboració de criteris tècnics en matèria d'accessibilitat per a la disposició de les terrasses als espais d'ús públic.

Col·laboració amb projectes d'accessibilitat dels districtes. L'IMPD treballa amb les direccions de serveis de llicències i espai públic dels districtes per vetllar per l'accessibilitat. L'any 2015 s'ha col·laborat en la millora de l'accessibilitat dels equipaments i dels espais següents:

- **Ciutat Vella:** OAC del Club de Futbol Barceloneta, escoles d'adults del Gòtic i de la Barceloneta, accessos a les pistes de Drassanes, Casal de Gent Gran Casc Antic, i la Reial Acadèmia de Ciències Mèdiques. Pel que fa a via pública, plaça Vicens Martorell, plaça Folch i Torres, i l'encreuament entre passeig de Borbó i carrer de l'Almirall Churruca.
- **Eixample:** remodelació d'un tram de l'avinguda del Paral·lel.
- **Sants - Montjuïc:** seu del districte i Casal de Gent Gran Sant Cristòfol. Quant a la via pública: Gran Via de les Corts Catalanes, plaça d'Espanya, plaça de les Matemàtiques, les fonts de Montjuïc i els carrers de Gavà i dels Alts Forns.

- **Les Corts:** complex esportiu Arístides Maillol, ampliació dels centres cívics Joan Oliver “Pere Quart” i Riera Blanca. També s’ha fet el seguiment de la remodelació de la plaça del Centre.
- **Sarrià - Sant Gervasi:** centres cívics l’Elèctric, Casa Sagnier i Casa Orlandai, Biblioteca Joan Maragall i OAC. Pel que fa a via pública, s’han revisat els projectes del dipòsit pluvial del rei Martí, la nova gasolinera del barri de Sarrià i el carrer Bonaplata.
- **Gràcia:** Espai Jove Fontana, Espai Juvenil La Sedeta i refugi de la plaça del Diamant. També s’ha fet seguiment de les millores d’accessibilitat als barris de la Salut i del Coll.
- **Horta - Guinardó:** Escola Bressol Guinardó, Casal de Joves del Guinardó, Casal de Barri de Montbau, Biblioteca de Montbau i zona anomenada UA3, al voltant del Mercat del Guinardó.
- **Nou Barris:** equipament esportiu de Can Cuyàs, Espai Social Guineueta, local La Cosa Nostra, Centre Esportiu Artesania, monument a Salvador Puig Antich i zona de les Cotxeres de Borbó.
- **Sant Andreu:** Can Portabella i local cedit a l’Associació Centre Pont del Dragó al recinte de la Fabra i Coats.
- **Sant Martí:** Casal Joan Casanelles, IES Poblenou i remodelació de la plaça de la Infància.

50

Àrea de
Drets Socials
Memòria 2015

Institut
Municipal de
Persones amb
Discapacitat
(IMPD)

Comissió tècnica de terrasses. Elaboració dels criteris tècnics d’accessibilitat d’aplicació en aquesta ordenança.

Ponència de béns a l’espai públic. Anàlisi de l’accessibilitat dels elements del mobiliari que formen part del catàleg municipal de béns a l’espai públic.

Col·laboració amb la Càtedra d’Accessibilitat (UPC). Per a la millora de l’accessibilitat del comerç al Casc Antic i al barri de Sants:



- **Projecte CASBA (Casc Antic Sense Barreres).** Presentació dels resultats de la segona edició de l'estudi, juntament amb la Facultat d'Arquitectura de la UPC, la Comissió de Persones amb Diversitat Funcional del Casc Antic i del districte de Ciutat Vella. Inici de la tercera edició de l'estudi. S'ha incorporat la informació sobre accessibilitat referent a comerços, equipaments i via pública al Mapa Barcelona + Sostenible.
- **Projecte SASBA (Sants Sense Barreres).** Hi col·laboren la Càtedra d'Accessibilitat, la Direcció de Comerç, el districte de Sants Montjuïc, l'Associació de Comerciants de Creu Coberta i l'IMPD. S'han presentat els resultats de l'estudi i s'ha iniciat el pla de treball per a la subvenció de reformes per a l'accessibilitat dels comerços. L'any 2016 es preveu ampliar la zona d'estudi.
- **Projecte KanGo.** Col·laboració entre la Fundació Abertis, la Fundació Catalana Síndrome de Down, Transports Metropolitans de Barcelona (TMB), l'empresa emergent Aditium de Telefónica i el suport de l'IMI - Hàbitat Urbà i sis centres educatius. El projecte KanGo pretén facilitar l'ús del transport públic entre la població escolar del districte de Sarrià - Sant Gervasi, alhora que s'hi incorpora la participació de les persones amb discapacitat com a "cooperants viaris".

51

Àrea de
Drets Socials
Memòria 2015

Institut
Municipal de
Persones amb
Discapacitat
(IMPD)

Accessibilitat comunicativa

L'any 2015 s'han fet 268 actuacions de promoció i suport de l'accessibilitat per garantir l'accessibilitat comunicativa en la informació, els tràmits, les gestions municipals i les activitats culturals. Comunicació i informació accessible en tràmits, gestions i actuacions municipals.

A la ciutat, l'IMPD ha col·laborat en l'actualització del vídeo de difusió del servei de teleassistència, amb subtitulació, audiodescripció i llengua de signes.

Col·laboració amb projectes d'accessibilitat en la comunicació dels districtes. L'any 2015 s'ha col·laborat en la millora de l'accessibilitat en la comunicació pel que fa a les activitats i als equipaments:

- **Ciutat Vella:** Centre Cívic Drassanes, Casal de Barri Folch i Torres, projecte Raval Cultural i actes del projecte Cooperem en la diversitat.

- Eixample: **Casal Infantil Urgell.**
- Sants - Montjuïc: **edició digital accessible de la *Guia d'entitats per a persones amb discapacitat del districte de Sants - Montjuïc.***
- Les Corts: **tallers i conferències al Centre Cívic Can Déu, actes de l'Espai d'Inclusió i a diversos espais de participació ciutadana del districte: grup de treball d'entitats d'inclusió, consells de barri, audiències públiques, Consell Sectorial de Drets Socials i plenari del districte. Informació accessible sobre la ruta del Casc Antic i la ruta de tapes de l'eix comercial Sants - Les Corts.**
- Sarrià - Sant Gervasi: **accessibilitat a l'edició dels plans d'autoprotecció en cas de nevades, incendis i ventades per als barris de les Planes, Vallvidrera, la Font del Mont, Can Caralleu i Peu del Funicular i l'edició digital de la *Guia d'entitats per a persones amb discapacitat del districte de Sarrià - Sant Gervasi.***
- Gràcia: **web de la festa major, premis Vila de Gràcia, Festa de la Nit de l'Esport i fulletons dels centres cívics.**
- Horta - Guinardó: **sala d'actes de la Biblioteca Mercè Rodoreda.**
- Nou Barris: **continguts web i Consell sectorial de discapacitats.**
- Sant Martí: **plenaris del districte.**

52

Àrea de
Drets Socials
Memòria 2015

Institut
Municipal de
Persones amb
Discapacitat
(IMPD)

2.2.2 MOBILITAT

Xarxa de transport públic de TMB

Autobusos

Mesures d'accessibilitat. **La Xarxa d'autobusos té:**

Mesura d'accessibilitat	Disponibilitat
Vehicles de pis baix i rampa	Tota la flota
SIU – Sistema d'informació a l'usuari	Tota la flota
PIU – Pantalles d'informació a l'usuari	274 marquesines
PSI – Panells solars d'informació	19 parades

Metro

Mesures d'accessibilitat. La Xarxa de metro té:

Situació	Estacions de metro
Estacions amb ascensor des del carrer fins a les andanes	
Estacions en obres per instal·lar-hi ascensor	
Estacions amb projecte d'obres per instal·lar-hi ascensor	
Total estacions	

53

Àrea de
Drets Socials
Memòria 2015

Aparcament

Pla de reserves públiques d'aparcament dels districtes. Publicació actualitzada del Pla de reserves a Ciutat Vella i a Nou Barris; en procés d'actualització a l'Eixample, Sants - Montjuïc i Les Corts. Assessorament per a la incorporació de noves reserves a l'Eixample, Sants - Montjuïc i Sarrià - Sant Gervasi.

Institut
Municipal de
Persones amb
Discapacitat
(IMPD)

2.2.3. HABITATGE

Pla d'Habitatge 2008-2016. Dins del seguiment del Pla durant el 2015, hi destaquen les actuacions següents:

- 142 habitatges adjudicats a persones amb discapacitat.
- 6 habitatges cedits a dues entitats de persones amb discapacitat intel·lectual i persones amb trastorn mental, amb el seguiment de l'IMPD.

2.2.4. RECERCA I CONEIXEMENT

Projecte Usuari. El registre de dades de les persones amb discapacitat ateses a l'IMPD s'ha integrat en el registre que fan servir diversos serveis de l'Àrea de Drets Socials, el Sistema d'Informació d'Acció Social. En el procés per fer aquesta integració, el Servei d'Atenció al Públic ha demanat el consentiment a 13.474 persones, en compliment de la Llei de protecció de dades, de manera que en finalitzar l'any el registre consta de 31.995 persones. El nou aplicatiu representa una millora en la gestió de la informació i l'atenció a la ciutadania perquè permet compartir informació entre diversos serveis municipals, així com la interoperabilitat amb altres administracions públiques, fet que redueix el nombre de documents que es requereixen als usuaris.

Participació en xarxes

Observatori Europeu Ciutats i Pobles per a Tothom. L'IMPD promou l'Observatori i en gestiona la secretaria. Durant el 2015 s'han publicat 66 bones pràctiques i s'han donat d'alta vuit ciutats i una entitat. Així, en acabar l'any, l'Observatori té 123 ciutats i pobles, 23 entitats adherides al projecte i un banc de 341 bones pràctiques publicades a la pàgina web (www.bcn.cat/europeforall) sobre els temes següents:

54

Àrea de
Drets Socials
Memòria 2015

Institut
Municipal de
Persones amb
Discapacitat
(IMPD)

Àmbit de l'experiència	Nombre d'experiències
Accessibilitat física (entorn urbà, edificis...)	383
Accessibilitat comunicativa	44
Mobilitat i transport	30
Participació i informació ciutadana	52
Treball i contractació pública	33
Educació, lleure i esports	72
Serveis socials i salut	27
Total	341

Grup de treball Barrier - free City for All d'Eurocities. Barcelona és membre de la Xarxa de ciutats Eurocities i l'IMPD participa en el grup de treball Barrier - free City for All. L'activitat durant el 2015 ha consistit en una reunió de treball, celebrada a Lisboa, juntament amb la conferència "Cities for accessibility, jobs and inclusion: breaking down barriers together". S'ha elaborat el document "Eurocities policy messages 'Cities for accessibility'", que es preveu enviar a la Comissió Europea amb la voluntat de posar en relleu el paper dels governs locals per donar compliment a la Convenció sobre els Drets de les Persones amb Discapacitat de l'ONU.

També s'ha participat en la reunió celebrada en el marc del Fòrum de Mobilitat d'Eurocities a Tallin, centrat en la " Mobilitat urbana inclusiva", on es va presentar l'experiència de Barcelona en aquest camp.

2.2.5. PARTICIPACIÓ

Recull tota una sèrie d'actuacions destinades a fomentar la participació ciutadana de les persones amb discapacitat i a promoure l'associacionisme en aquest sector.

Taules temàtiques de participació. L'IMPD ha convocat quatre taules de participació temàtiques, integrades per representants de les persones amb discapacitat del Consell Rector, entitats del sector de persones amb discapacitat i tècnics municipals. S'han celebrat reunions sobre els temes següents:

Taula temàtica	Entitats	Reunions	Assistents
Accessibilitat a les platges i suport al bany	4	1	8
Accessibilitat a museus	4	1	7
Sistemes d'informació a l'usuari a la Xarxa d'autobusos (PIU i SIU)	4	1	1
Millores a introduir en el Servei Públic de Transport Especial	10	2	14

Òrgans de participació als districtes. Suport i participació en els òrgans municipals de participació dels districtes següents:

Districte	Òrgans	Entitats	Reunions	Assistents
Ciutat Vella	1	7	14	71
Eixample	1	35	2	9
Sants - Montjuïc	2	14	4	54
Les Corts	1	23	15	296
Sarrià - Sant Gervasi	2	25	5	40
Gràcia	2	8	14	52
Horta - Guinardó	1	13	5	62
Nou Barris	5	26	16	48
Sant Andreu	2	11	13	221
Sant Martí	1	4	1	10
Total	18	166	89	863



57

Àrea de
Drets Socials
Memòria 2015

Institut
Municipal de
Persones amb
Discapacitat
(IMPD)

Dia Internacional de les Persones amb Discapacitat.
Implementació d'una campanya de comunicació per commemorar aquesta diada, amb el disseny d'un logotip identificatiu, l'estampació de 4.000 samarretes i la producció de 400 banderoles. Aquests materials s'han utilitzat en actes, jornades, xerrades, exposicions, sessions de teatre i cinema celebrats al voltant d'aquest dia. S'ha col·laborat en 54 activitats (infantils, esportives, tallers, xerrades, exposicions i altres activitats lúdiques) organitzades per entitats de persones amb discapacitat, entre les quals destaca la *flashmob* de Sant Andreu, on van participar 900 persones.

3. ACTIVITAT INSTITUCIONAL

Activitat dels òrgans de govern

- **Consell Rector.** Ha celebrat dues reunions i s'han tractat els temes següents: aprovació dels comptes anuals i del pressupost; presentació de la Memòria i del programa anual de l'IMPD; autorització de despeses per al transport especial, el Servei Municipal d'Assistent Personal, la convocatòria general de subvencions 2015 i els serveis de monitors de suport a les activitats de vacances d'estiu.

– **Comissió Executiva.** Ha celebrat una reunió durant la qual s’han presentat els comptes anuals, el seguiment del programa anual de l’IMPD 2014 i la previsió del programa per al 2015, i s’ha informat sobre el servei de transport especial.

Participació en altres òrgans municipals. Consell Municipal d’Habitatge Social, Consell Municipal de l’Esport, Consell Municipal de Benestar Social, Ponència d’Accessibilitat, Consell General del Pla Estratègic Metropolità de Barcelona.

Participació en altres òrgans. Comissió de seguiment d’ObertaMent i Consell Social de l’Institut Guttmann.

Recepció de representants d’ajuntaments i d’institucions. Delegacions del Brasil, Japó, Mèxic i Portugal.

58

**Àrea de
Drets Socials
Memòria 2015**

**Institut
Municipal de
Persones amb
Discapacitat
(IMPD)**



Comunicació

L'IMPD ha estat present en actes públics i a internet a través de les actuacions següents:

Campanyes de comunicació. L'IMPD ha desenvolupat 10 campanyes sobre diversos temes.

Mitjans de comunicació. L'IMPD ha aparegut 49 vegades en els mitjans de comunicació.

Internet. Gestió de les pàgines web **Barcelona Accessible** (www.bcn.cat/accessible) i de l'IMPD (www.bcn.cat/imd), amb un total de 86.077 visites:

- Actualització de continguts: 560 entrades a les seccions de Notícies i Agenda.
- Newsletter Barcelona Accessible: 42.693 lectures.
- Xarxes socials: compte twitter @BCN_Accessible, 1.072 seguidors.

Publicacions. L'any 2015 s'han editat les publicacions següents:

- Fullet del Servei de Transport Especial: 2.200 exemplars.
- Conte *En Jordi*: 200 exemplars.
- Altres materials: 4.000 samarretes per al Dia Internacional de les Persones amb Discapacitat i 400 banderoles a la via pública.

Vídeos. Edició de dos vídeos: *Connectats* i *Teatre infantil accessible*.

Recursos humans, formació i gestió d'expedients

Contractació. Vuit contractes laborals i cinc nomenaments de funcionaris interins.

Gestió d'expedients administratius. 129 expedients administratius de despeses i ingressos.

Formació. 58 accions formatives i 254 participants.

60

Àrea de
Drets Socials
Memòria 2015

Institut
Municipal de
Persones amb
Discapacitat
(IMPD)



Àrea de Drets Socials

Memòria 2015

**Institut Municipal de
Persones amb Discapacitat
(IMPD)**

