

Memòria IMPD 2016

Institut
Municipal de
Persones amb
Discapacitat



Ajuntament de
Barcelona

Índex

Organització 7

1. Òrgans de govern 8

1.1. Consell Rector 8

1.2. Comissió Executiva 11

2. Organigrama 13

Marc estratègic 15

1. Vida independent i autonomia personal 16

1.1. Suport als serveis a les persones 16

- Lleure 17
- Educació 21
- Esports 22
- Cultura 24
- Biblioteques 25
- Teatre 26
- Museus 27
- Turisme 28
- Serveis socials 29
- Altres serveis a les persones 30

1.2. Serveis d'atenció precoç	33
• Centres de Desenvolupament Infantil i Atenció Precoç	33
• Xarxa de d'Atenció Precoç i Desenvolupament Infantil de Barcelona	38
1.3. Serveis especialitzats per a persones amb discapacitat	39
• Servei d'Atenció al Públic	39
• Equip d'Assessorament Laboral	41
• Servei Municipal d'Assistència Personal	48
• Servei Públic de Transport Especial	49

2. Accessibilitat universal **52**

2.1. Accessibilitat	52
• Ponència d'Accessibilitat	52
• Pla d'Accessibilitat	55
• Accessibilitat física a l'espai urbà i als edificis	56
• Accessibilitat comunicativa	58
2.2. Mobilitat	59
• Xarxa de transport públic de TMB	59
• Prova pilot d'accés als escúters	60
• Aparcament	60
2.3. Habitatge	60
• Pla d'Habitatge 2008-2016	60

3. Participació **61**

3.1. Participació 61

- Taules de participació 61
- Òrgans de participació als districtes 63

3.2. Suport a entitats 64

- Subvencions a projectes d'entitats 64
- Projectes singulars 66

4. Innovació, estudi i avaluació **67**

4.1. Recerca i coneixement 67

4.2. Participació en xarxes 68

- Grup de treball Barrier-free City for All d'Eurocities 68
- Cloenda de projectes 69

Activitat institucional **71**

1.1. Activitat institucional 72

1.2. Comunicació 73

1.3. Recursos humans, formació i gestió d'expedients 76

Organització

L'Institut Municipal de Persones amb Discapacitat de Barcelona (IMPD) és un organisme autònom de l'Ajuntament de Barcelona. L'IMPD té com a missió promoure activitats, programes i serveis per a les persones amb discapacitat i diversitat funcional de Barcelona, mitjançant els propis equips de treball i la col·laboració amb les entitats, per a la millora de la qualitat de vida, l'autonomia personal i la vida independent d'aquestes persones.

També té la missió de dissenyar i impulsar les polítiques de promoció de l'accessibilitat als serveis, les activitats i els espais de la ciutat, tant pel que fa a les possibilitats de desplaçament com a les d'accés i gaudi d'aquests recursos per a les persones amb discapacitat com a part de la ciutadania.

1 Òrgans de govern

Els òrgans de govern de l'IMPD són el Consell Rector, la Comissió Executiva i la Presidència.

1.1. Consell Rector

El Consell Rector està format per deu regidors/es o càrrecs de l'Ajuntament i per deu representants de les persones amb discapacitat de la ciutat de Barcelona escollits per elecció directa. Durant el 2016, s'han celebrat tres reunions i han tingut lloc les eleccions per a la renovació dels representants de les persones amb discapacitat. Així, durant el 2016, els membres del Consell han estat els següents:

De gener a octubre

- **Presidenta:** Laia Ortiz Castellví. Tinenta d'alcalde de Drets Socials.
- **Vicepresidenta:** Laura Pérez Castaño. Regidora de Cicles de Vida, Feminismes i LGTBI.

- **Membres:**

Maria Magdalena Barceló Vereja. Regidora de C's.
Montserrat Benedí i Altés. Regidora d'ERC.
Manel Mora Sánchez. Representant de la CUP.
Pilar Díaz López. Representant del PSC.
Ricard Fernández Ontiveros. Gerent de l'Àrea de Drets Socials.
Mercè Homs i Molist. Regidora de CiU.
Glòria Martín Vivas. Representant del PPC.
Joan Andreu Verdaguer Vizcarra. Director adjunt d'Hàbitat Urbà.

- **Representants de les persones amb discapacitat:**

Discapacitat física: Josep Ramon Carrillo Yeste, Antonio Guillén Martínez, Rosa Ortolà Pons i M. Carme Riu Pascual.
Trastorn mental: Albert Ferrer Piñol i M. Jesús Peláez Artacho.
Discapacitat auditiva: Albert Ramon Casellas Garriga.
Discapacitat visual: Raquel Díaz Caro.
Discapacitat intel·lectual: Jordi de Bolós Giralt.

- **Representants dels treballadors i les treballadores:**

Centrals sindicals: David Plantada Sagrera (UGT).
Comitè d'empresa: M. Rosa Molins Raboso.
Interventora delegada: Pilar Pérez Andreu.
Secretari delegat: Antoni Galiano Barajas.
Gerent: Ramon Lamiel Villaró.

D'octubre a desembre

- **Presidenta:** Laia Ortiz Castellví. Tinenta d'alcalde de Drets Socials.
- **Vicepresidenta:** Carmen Andrés Añón. Regidora d'Infància, Joventut i Gent Gran.
- **Membres:**
 - Maria Magdalena Barceló Vereja. Regidora de C's.
 - Montserrat Benedí i Altés. Regidora d'ERC.
 - Pilar Corcoy Cos. Representant de la CUP.
 - Ricard Fernández Ontiveros. Gerent de l'Àrea de Drets Socials.
 - Mercè Homs i Molist. Regidora de CiU.
 - Natàlia Rosetti Maffioli. Representant de Barcelona en Comú.
 - Glòria Martín Vivas. Representant del PPC.
 - Joan Andreu Verdaguer Vizcarra. Director adjunt d'Hàbitat Urbà.
- **Representants de les persones amb discapacitat:**
 - Discapacitat física: Bertran de Five Pranger, José Miguel Esteban Lupiáñez, Pilar Guinovart Pons, M. Carme Riu Pascual i Emilio Suárez Sánchez.
 - Trastorn mental: Xavier Comín del Castillo i Edgar Vinyals Rojas.
 - Discapacitat auditiva: Encarna Muñoz Chamorro.
 - Discapacitat visual: Dolors Luna Santana.
 - Discapacitat intel·lectual: Montserrat Vilarrasa Monclús.
- **Representants dels treballadors i les treballadores:**
 - Centrals sindicals: David Plantada Sagrera (UGT).
 - Comitè d'empresa: M. Rosa Molins Raboso.
 - Interventora delegada: Pilar Pérez Andreu.
 - Secretari delegat: Antoni Galiano Barajas.
 - Gerent: Ramon Lamiel Villaró.



Eleccions de representants de les persones amb discapacitat

El 2016 s'ha celebrat el procés electoral per a la renovació dels representants de les persones amb discapacitat al Consell Rector. S'hi van presentar deu candidatures, amb un total de quinze candidats/es i una participació de 2.141 votants, dels quals un 51% ho va fer de manera presencial, un 47% per correu electrònic i un 2% per correu postal. Com a novetat, en aquests comicis es va implantar el sistema de vot electrònic accessible.

1.2. Comissió Executiva

La Comissió Executiva està formada per sis membres designats per l'Ajuntament i sis dels representants de les persones amb discapacitat del Consell Rector. El 2016 s'ha celebrat una reunió i n'han estat membres les persones següents:

De gener a novembre

- **Presidenta:** Laia Ortiz Castellví. Tinenta d'alcalde de Drets Socials.

- **Membres:**

Fèlix Arnal i Bigas. Direcció de Serveis de Mobilitat.

Raül Casas Velo. Transports Metropolitans de Barcelona.

Francisco Ramos. Barcelona Activa.

Rosa Mateu Torres. Patronat de l'Habitatge.

Jordi Sánchez Masip. Gerent de l'Institut Municipal de Serveis Socials.

- **Representants de les persones amb discapacitat:**

Discapacitat física: Josep Ramon Carrillo Yeste i M. Carme Riu Pascual.

Trastorn mental: Albert Ferrer Piñol i M. Jesús Peláez Artacho.

Discapacitat auditiva: Albert R. Casellas Garriga.

Discapacitat visual: Raquel Díaz Caro.

Discapacitat intel·lectual: Jordi de Bolós Giralt.

- **Amb veu i sense vot:**

Interventora delegada: Pilar Pérez Andreu.

Secretari delegat: Antoni Galiano Barajas.

Gerent: Ramon Lamiel Villaró.

De novembre a desembre

- **Presidenta:** Laia Ortiz Castellví. Tinenta d'alcalde de Drets Socials.

- **Membres:**

Fèlix Arnal i Bigas. Direcció de Serveis de Mobilitat.

Raül Casas Velo. Transports Metropolitans de Barcelona.

Francisco Ramos. Barcelona Activa.

Rosa Mateu Torres. Patronat de l'Habitatge.

Jordi Sánchez Masip. Gerent de l'Institut Municipal de Serveis Socials.

- **Representants de les persones amb discapacitat:**

Discapacitat física: Pilar Guinovart Pons i M. Carme Riu Pascual.

Trastorn mental: Edgar Vinyals Rojas.

Discapacitat auditiva: Encarna Muñoz Chamorro.

Discapacitat visual: Dolors Luna Santana.

Discapacitat intel·lectual: Montserrat Vilarrasa Monclús.

- **Amb veu i sense vot:**

Interventora delegada: Pilar Pérez Andreu.

Secretari delegat: Antoni Galiano Barajas.

Gerent: Ramon Lamiel Villaró.

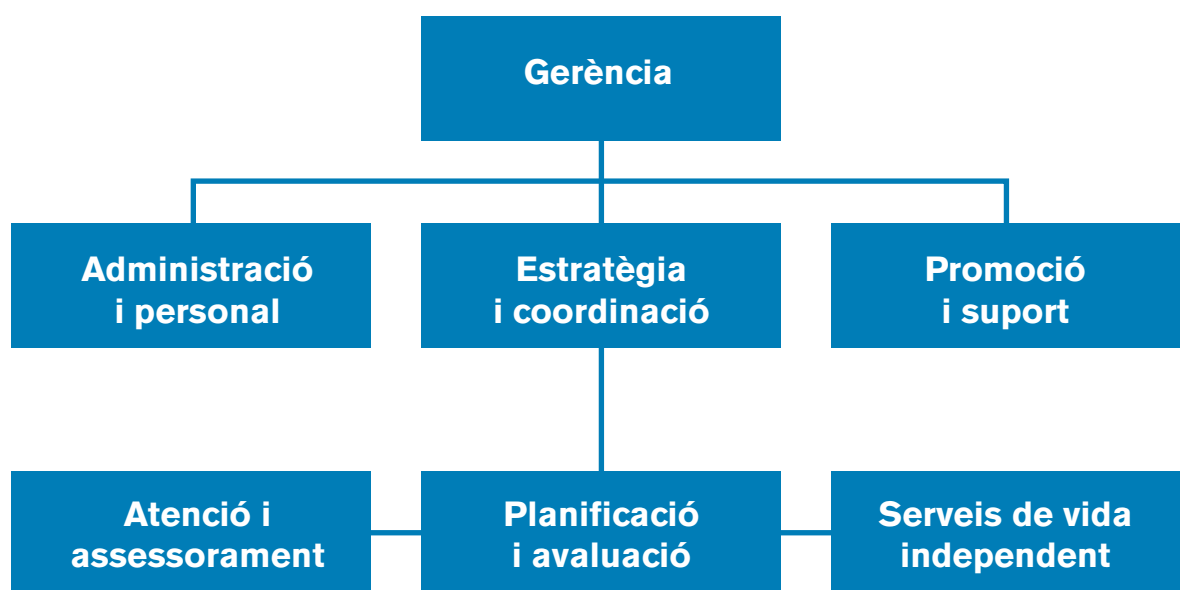
2 Organigrama

L'any 2016 s'han fet canvis en l'estructura organitzativa de l'Institut amb l'objectiu d'adaptar-la a les necessitats actuals i als nous reptes.

Així, l'activitat de l'IMPD s'ordena segons els eixos següents:

- **Administració i personal.** Direcció i execució de la gestió econòmica, administrativa i dels recursos humans de l'IMPD, d'acord amb la normativa i les polítiques específiques municipals.
- **Promoció i suport.** Treballa conjuntament amb diversos departaments municipals, centrals i territorials, assessora i cerca respostes perquè les persones amb discapacitat puguin fer ús dels serveis i gaudir-ne. També fomenta la participació ciutadana i l'associacionisme mitjançant el suport a les entitats de persones amb discapacitat de la ciutat i la dinamització de les comissions de participació. Té una incidència especial en les línies estratègiques d'accessibilitat física i comunicativa, mobilitat, accés i suport a la llar, atenció social i altres serveis personals, integració educativa i sociolaboral, i participació i promoció associativa.
- **Estratègia i coordinació.** Coordinació de l'acció estratègica, planificació i avaluació de l'Institut i direcció de serveis, programes i recursos de vida independent, promoció i suport, i d'atenció i assessorament, d'acord amb els objectius d'accessibilitat universal, inclusió, autonomia i reconeixement de drets de les persones amb diversitat funcional.

- **Planificació i avaluació.** Observa la realitat social i les tendències poblacionals de les persones amb discapacitat per preveure els escenaris de futur i les possibles respostes. També controla la producció dels serveis i elabora projectes i noves propostes.
- **Serveis d'atenció i assessorament.** Inclou els serveis que donen resposta a les demandes d'informació i d'assessorament especialitzat i també és responsable de l'Equip d'Assessorament Laboral (EAL) de les persones amb discapacitat de la ciutat de Barcelona.
- **Serveis de vida independent.** Departament de nova creació que assumeix la responsabilitat dels equips d'atenció precoç i del programa Vida independent.





**Marc
estratègic**

El marc estratègic 2016-2019 de l'IMPD estableix quatre àmbits d'actuació que recullen els serveis i les actuacions de l'Institut i les aportacions resultants del procés participatiu del Programa d'Actuació Municipal 2016-2019. Moltes d'aquestes actuacions es duen a terme amb la col·laboració d'altres òrgans i departaments municipals.

1 Vida independent i autonomia personal

Aquest àmbit engloba les actuacions dirigides a fomentar i facilitar la prestació de serveis i donar suport a les diferents àrees municipals per tal que les persones amb discapacitat puguin viure a la ciutat de la manera més autònoma i independent possible.



1.1. Suport als serveis a les persones

Col·laboració amb els àmbits de serveis a les persones. L'IMPD treballa amb les àrees municipals de serveis a les persones dels districtes i de ciutat per tal de garantir que les persones amb discapacitat tenen accés a l'ús i al gaudi dels equipaments i serveis corresponents (lleure, educació, esports, cultura, serveis socials, etc.). L'any 2016 s'han efectuat 5.939 intervencions de promoció i suport en aquests àmbits d'actuació.

Lleure

Suport al bany per a persones amb mobilitat reduïda

L'IMPD fa el seguiment del servei de suport al bany a la platja, adreçat a aquelles persones amb mobilitat reduïda que no poden accedir a l'aigua de manera autònoma.

El servei està disponibilitat a la platja de la Barceloneta i a la zona de banys del Fòrum (matins d'11 a 14 h); a la platja de la Nova Icària (matins d'11 a 14 h i tardes de 16 a 19 h). No es requereix cap sol·licitud prèvia i es pot gaudir del servei durant els caps de setmana i festius del mes de juny i la segona quinzena de setembre i tots els dies de la setmana des de l'1 de juliol al 15 de setembre.

El 2016 l'empresa gestora ha passat a ser Proactiva, que a diferència de l'entitat gestora anterior, no compta amb voluntaris sinó amb personal laboral. L'activitat durant el 2016 ha estat la següent:

Indicadors	2016	2015
Persones ateses	3.718	2.655
Intervencions	6.687	5.310

L'Espai de Mar, que s'utilitza com a infraestructura del servei de suport al bany de la platja de la Barceloneta, ha instal·lat una glorieta nova com a zona d'ombra per les persones usuàries del servei.

Campanya Vacances d'estiu 2016

L'IMPD ofereix monitors/es de suport per tal de garantir la inclusió dels infants i joves amb discapacitat fins a disset anys en les activitats ordinàries de la Campanya de Vacances d'Estiu. L'IMPD fa la valoració i la gestió de les sol·licituds de monitors de suport i el seguiment de les activitats que compten amb monitoratge de suport.



L'any 2016 s'ha incrementat un 26% el nombre de nens i nenes que han comptat amb un monitor/a de suport: de les 526 sol·licituds, s'ha considerat necessari un monitor/a de suport per a 474 infants (72% nens i 28% nenes). L'IMPD ha destinat un total de 497.082,83€ per a la contractació i formació dels monitor/es de suport.

Districte	Nens/es sol·licitants	Torns sol·licitants	Nens/es atorgats	Torns atorgats	Dies coberts	Cost (€)
Ciutat Vella	46	176	41	139	683	48.441,23
Eixample	71	226	63	193	961	65.586,26
Sants-Montjuïc	59	186	56	102	472	40.321,34
Les Corts	23	72	22	71	303	25.242,16
Sarrià-Sant Gervasi	20	48	18	48	240	15.500,46
Gràcia	28	94	23	71	376	22.762,82
Horta-Guinardó	75	287	73	233	1.132	74.796,79
Nou Barris	51	185	44	156	780	62.345,20
Sant Andreu	51	147	44	143	709	54.295,84
Sant Martí	102	290	90	232	1.168	86.706,83
Total	526	1.711	474	1.388	6.824	497.082,83

S'ha facilitat també monitor/a de suport per a 28 infants que no tenen certificat de discapacitat, però amb un informe de necessitats educatives especials. L'IMPD ha organitzat tres mòduls de formació per a 70 monitors de suport, amb un cost de 1.083,90€.



Casals especials d'estiu per a infants

Per equiparar el cost de les activitats especials al de les activitats ordinàries de la campanya d'estiu, s'ha atorgat un ajut econòmic a les entitats que organitzen activitats de lleure per a infants amb pluridiscapacitat. S'ha donat suport a 12 centres per a activitats de casal de lleure, amb un total de 216 infants (151 nens i 65 nenes) i un cost de 38.464 €.

Activitats estables de lleure per a infants i joves. S'ha iniciat una col·laboració entre l'IMPD i la Direcció de Joventut en relació amb els serveis dels Punts d'Informació Juvenil.

L'IMPD també ha col·laborat amb les entitats i equipaments següents per a la inclusió d'infants en les activitats de lleure:

- **Les Corts:** suport per a un curs d'auxiliar de monitor per a persones amb discapacitat, per a activitats de lleure i educatives amb l'entitat CET 10.
- **Sarrià-Sant Gervasi:** modificació del plec de condicions dels casals infantils del districte, per tal que s'incorporin monitors de suport per a la inclusió d'infants amb discapacitat quan sigui necessari.

Manteniment d'un monitor de suport al Casal Infantil de Casa Sagnier.

- **Gràcia:** modificació del plec de condicions dels casals infantils del districte, per tal que s'incorporin monitors de suport per a la inclusió d'infants amb discapacitat quan sigui necessari. Curs de formació al lleure inclusiu adreçat als equipaments i serveis municipals que atenen infants i joves (casals infantils, espai jove la Fontana, Biblioteques i un Centre Esportiu Municipal).
- **Nou Barris:** activitat del Casal Infantil Tronada.
- **Sant Martí:** modificació dels plecs de condicions dels casals infantils del districte, per tal de poder incorporar de monitors/es de suport per a la inclusió d'infants amb discapacitat als equipaments infantils de Sant Martí i al Casal de Nadal.

Projecte de mediació i oci inclusiu "1+"

Seguiment del projecte a l'Eixample, coordinat per Ràtio i Fundació Catalana Síndrome de Down. S'ha treballat en el protocol d'actuació per a les dues entitats.

Temps per tu

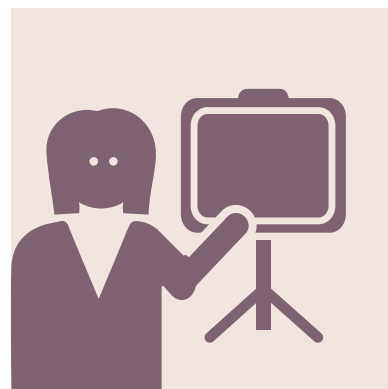
Projecte de temps de respir per a famílies i cuidadors d'infants, joves i adults amb discapacitat, que ofereix activitats de lleure en espais municipals. L'any 2016 l'IMPD ha assumit la gestió i finançament del projecte. Es manté el nombre de participants i grups respecte l'any anterior:

- **Infants:** participació de 144 nens i nenes. Han continuat l'activitat tots els grups, si bé amb canvi d'ubicació de tres espais. L'activitat en els períodes de vacances de (setmana santa, estiu i Nadal) ha continuat en quatre espais.
- **Joves i persones adultes:** participació de 100 persones, amb periodicitat quinzenal i amb sessions extraordinàries als períodes d'estiu i vacances de nadal.

Educació

Col·laboració amb el Consorci d'Educació de Barcelona

Continua l'acord de col·laboració pel que fa a les valoracions de les demandes de monitors de suport de la campanya de vacances d'estiu. També s'ha presentat el servei de promoció i suport de l'IMPD a la xarxa d'EAP i de CRP.



Seminari d'Educació Inclusiva

Col·laboració en la cinquena edició, aquest any titulat La inclusió escolar mitjançant les tecnologies de la informació i la comunicació, organitzada pels districtes de les Sants-Montjuïc, les Corts, Sarrià-Sant Gervasi i l'IMPD.

Sensibilització

S'ha donat suport a l'organització de diferents activitats del districte en l'àmbit educatiu.

- **Ciutat Vella:** tallers de sensibilització als IES Pau Claris, Verdaguer i escola Labouré.
- **Gràcia:** tallers de sensibilització a les escoles que participen a les Paralímpiques i a les activitats del Dia Internacional de les Persones amb Discapacitat. Activitats de sensibilització pel calendari solidari Mou-te pels Quiets de la Fundació Nexe. També ha continuat la col·laboració del taller "Aprèn a utilitzar el teu mòbil" amb el casal de gent gran de Gràcia i l'escola especial Lèxia.
- **Horta-Guinardó:** Fòrum d'Interxarxes, adreçat a població infantil.
- **Nou Barris:** tallers de sensibilització a sis escoles de primera i a la Fundació Main.
- **Sant Andreu:** campanya de sensibilització Maquina't i V Cicle Cinema i Salut.
- **Sant Martí:** col·laboració en la jornada de sensibilització de l'escola Sant Martí, jornada Juguem

tots junts i a les activitats de sensibilització “El comerç de Sant Martí: proper, accessible i amable” en tres ubicacions del districte.



Esports

Programa L'Esport Inclou

Assessorament en l'accessibilitat de les instal·lacions esportives i dels ajuts tècnics; i coordinació amb els tècnics pel que fa a la resolució d'incidències.

Promoció de la pràctica esportiva

L'IMPD ha donat suport a les activitats esportives següents per a l'àmbit de ciutat: projecte Jo també! del programa Futbolnet i diversitat, de la Fundació Barça; i Lliga Hoquei+, en la qual participen equips de diversos districtes de la ciutat. També s'ha promogut l'activitat aquàtica solidària a cinc equipaments esportius municipals.



Suport a l'esport als districtes

L'IMPD ha donat suport a la integració de persones amb discapacitat en activitat esportives i en l'organització d'activitats d'esport adaptat:

- **Ciutat Vella:** Lliga d'Hoquei+ i promoció de l'esport adaptat al CEM Colom.

- **Sants-Montjuïc:** cursa adaptada del Cros de Sants, III Lliga d'Hoquei+ i promoció de l'ús de les instal·lacions esportives entre les entitats del districte.
- **Les Corts:** projecte de gimnàstica rítmica inclusiva del Club Esportiu Moragas, Torneig d'hoquei sobre herba al RC Polo, Torneig Copa Barcelona, Torneig Hoquei+ del districte, Cursa per la paràlisi cerebral i 2a Cursa d'Orientació Inclusiva Les Corts-Sarrià-Sant Gervasi.
- **Sarrià-Sant-Gervasi:** campionats esportius de l'Associació Esportiva BCN, cloenda de la Festa de l'Esport, cursa Correm Junts per a la discapacitat intel·lectual, 2a Cursa d'Orientació al Parc de Pedralbes, activitat d'esport inclusiu de Junts x créixer.
- **Gràcia:** Festa de l'Esport, Genesis Cycling i Paralimpiades.
- **Horta-Guinardó:** jornades Esport per a Tothom, jornades de tennis per a les escoles d'educació especial del districte, suport al Taller Escola Sant Camil en la lliga d'hoquei per a persones amb discapacitat intel·lectual i 4a jornada de petanca.
- **Nou Barris:** 12a caminada popular inclusiva, 30a Cursa popular amb la categoria discapacitat, natació inclusiva a les piscines Turó de la Peira, exhibició d'esgrima adaptat i IX Torneig de futbol sala de centres ocupacionals.
- **Sant Andreu:** torneig de futbol sala organitzat per Tallers Cordada.
- **Sant Martí:** dinamització del Circuit d'activitat física, dirigida del Parc Clot de la Mel, dirigit per un monitor-fisioterapeuta en un circuit amb aparells esportius.



Cultura

Festes de ciutat

L'IMPD ha col·laborat amb les àrees corresponents per millorar l'accessibilitat dels actes següents:

- **La Mercè.** Reserves d'espai per a persones amb mobilitat reduïda en espectacles en espais oberts d'alta concurrència, subtitulació i llengua de signes del pregó i dotació de vàters adaptats a tots els espais de la festa i de rampes en cas de desnivell. També s'ha facilitat l'accés a persones amb mobilitat reduïda al castell de Montjuïc. S'ha elaborat un estudi de l'accessibilitat de tots els espais de la festa de la Mercè. S'han identificat les incidències en l'accessibilitat i s'inclou una relació de propostes de millora que es trametrà a l'ICUB.
- **Festa de Cap d'Any.** Incorporació d'una zona de reserva per a persones amb discapacitat i de lavabos adaptats.
- **Cavalcada de Reis.** Reserves d'espai per a persones amb mobilitat reduïda i seguiment de l'accessibilitat, amb mesures d'accessibilitat a la comunicació en el parlament dels Reis. Nova reserva d'espai a la plaça d'Espanya.

Festes als districtes i als barris

També s'ha promogut l'accessibilitat i la participació de persones amb discapacitat en els actes següents:

- **Ciutat Vella:** festes majors del Barri Antic, Raval, Gòtic i Barceloneta.
- **Eixample:** festes majors de la Dreta de l'Eixample i de Fort Pienc.
- **Sants-Montjuïc:** Festa Major de Sants i festes d'Hostafrancs, la Marina i el Poble-Sec.

- **Les Corts:** Mostra de comerç, Diumenge de Festa, Cavalcada de Reis i també en la Festa Major, en la qual s'ha fet servir l'app Wheris per donar continguts en àudio per a persones amb discapacitat visual. També s'ha posat en marxa l'experiència pilot d'unes rutes guiades amb lectura fàcil per a persones amb discapacitat intel·lectual.
- **Sarrià-Sant Gervasi:** Festa Major de Sarrià i Dia Internacional de les Persones amb Discapacitat.
- **Gràcia:** Festa Major de Gràcia, amb un programa específic amb trenta-tres activitats inclusives, que han inclòs dues visites guiades per a persones amb discapacitat visual i una visita per a persones amb discapacitat auditiva. També s'ha treballat en les mesures d'accessibilitat de la Festa de Sant Medir, Carnestoltes, Festa Major d'en Grassot i Dia Internacional de la Infància.
- **Nou Barris:** Festa Major de Nou Barris, Festa de Sant Froilà, Cavalcada de Reis, Setmana de la Mobilitat Sostenible i activitats de flamenc. S'ha treballat perquè els actes que tenen lloc al pati de la seu del districte tinguin reserva per a persones amb mobilitat reduïda.
- **Sant Andreu:** festes majors de la Sagrera i de Sant Andreu, i els Tres Tombs.
- **Sant Martí:** havaneres a la platja, Festa Major de la Vila Olímpica i Premis Sant Martí.

Biblioteques

Difusió de dues edicions publicades en versió de lectura fàcil a tota la xarxa de biblioteques.

Revisió i elaboració d'informes d'accessibilitat dels projectes tècnics de les noves biblioteques de les Corts i de Sarrià.





Teatre

Mesures d'accessibilitat

L'IMPD ha fet promoció de l'accessibilitat a la cultura i ha treballat en la programació de sessions de teatre amb diverses mesures d'accessibilitat: servei d'acompanyament, audiodescripció en directe, programes de mà en braille i/o lletra ampliada, subtítolació, visites tàctils a l'escenografia, maqueta tàctil de l'escenografia i localitats amb anell magnètic.

Cal destacar les actuacions següents:

- **Teatre Lliure Montjuïc.** Seguiment de la incorporació de les mesures d'accessibilitat en cinc espectacles accessibles.
- **Festival Grec.** Assessorament i seguiment en la programació de tres espectacles accessibles. Revisió de l'estat de l'accessibilitat física i comunicativa dels espais escènics inclosos en la programació del festival i assessorament als teatres sobre l'eliminació de barreres arquitectòniques.
- **Gran Teatre del Liceu.** Assessorament per a l'activitat Liceu a la Fresca.
- **Sant Andreu Teatre.** Dos espectacles infantils adaptats per a persones amb discapacitat auditiva.
- **Projecte de teatre infantil accessible.** Suport a la programació als centres cívics Casa Elizalde i Tomasa Cuevas.
- **Altres espais.** Suport a la programació d'espectacles de dansa al Casal de Joves Palau Alòs i al Casal de Barri Espai Putxet.

Cultura i inclusió

Suport a l'organització de les jornades Apropa Cultura sota el títol «Com treballar i comunicar l'accessibilitat?» i participació en la Fira Internacional de Teatre Integratiu de Santa Coloma de Gramenet, en el Festival Inclús d'audiovisuals i discapacitat, i en el projecte Capacitats, d'intercanvi d'experiències al voltant de la dansa i altres arts escèniques.

Museus

Pla d'actuacions per a la millora de l'accessibilitat als museus de Barcelona

Durant el 2016 s'han implementat les actuacions següents:

- **Manual d'exposicions accessibles.** Presentació del manual d'exposicions accessibles amb l'ICUB al Museu del Disseny.
- **Museu del Disseny HUB.** Seguiment de les mesures d'accessibilitat a l'exposició temporal «D'obra. Ceràmica aplicada a l'arquitectura».
- **Museu Etnològic.** Inici del projecte d'accessibilitat comunicativa als continguts amb beacons.
- **Seguiment.** L'IMPD ha fet seguiment de la millora de l'accessibilitat als equipaments següents: Museu Marítim, Reial Monestir de Pedralbes i MACBA.
- **Altres.** Durant el 2016 també s'han dut a terme les actuacions següents: formació a l'equip de comunicació de l'ICUB i als professionals del Museu de la Música; participació en la Taula tècnica d'equipaments museístics, convocada per la Diputació de Barcelona; projecte Museus, diversitat funcional i comunitat al Museu de les Cultures del Món, Museu Etnològic i Museu del Disseny HUB, en el qual han treballat tres persones procedents dels plans d'ocupació.

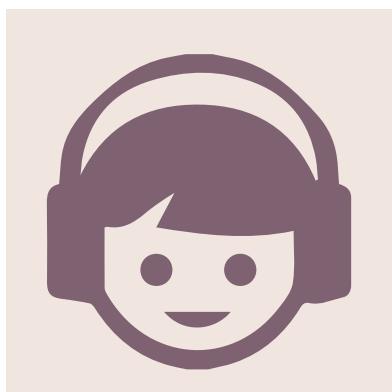
Espais expositius als districtes

L'IMPD ha donat suport a la programació d'exposicions i d'activitats culturals als districtes següents:

- **Ciutat Vella:** exposició «La impressió col·laborativa en 3D, la revolució que ja ha arribat als productes de suport per a les persones amb diversitat funcional», exposició de pintura de Sínia, exposició de fotografia del Centre de Dia de Salut Mental de Ciutat Vella i exposició de fotografia «Capacitats».



- **Sarrià-Sant Gervasi:** dos tallers artístics (Fundació Canigó i Centre Ocupacional Estímia), presentació del fotollibre Todos somos Juan (TEAS), exposició de productes dels centres ocupacionals del districte al Mercat solidari, exposició «Estimarts» al Centre Cívic de Sarrià (Estímia), exposició al Centre Cívic Vil·la Florida (AIS) i activitat d'expressivitat i moviment al Centre Cívic Vil·la Florida (TEAS).
- **Gràcia:** exposició fotogràfica sobre gossos terapèutics a la sala d'exposicions del districte.



Turisme

Diagnòstic de l'accessibilitat de l'oferta turística a Barcelona

S'ha recollit la informació de 372 establiments hotelers i de restauració i de llocs d'interès turístic i de 105 museus i teatres; una tasca que s'ha dut a terme amb la col·laboració de la Direcció de Turisme, Turisme Barcelona, ICUB i la contractació de catorze persones a través de dos plans d'ocupació.

Pla de turisme accessible

L'IMPD ha participat en el grup per a l'elaboració del Pla de turisme accessible de Barcelona, amb la col·laboració de les entitats ECOM i Predif.

Turisme als districtes

S'ha donat suport a les iniciatives de districtes següents:

- **Gràcia:** millora de l'accessibilitat al refugi antiaeri de la plaça del Diamant, amb finançament procedent de la taxa turística (paviment podotàctil, plànols i fotografies en alt relleu, i material en braille).
- **Nou Barris:** s'ha donat suport a l'adaptació de les rutes turístiques al districte de Nou Barris per a persones amb discapacitat auditiva i mobilitat.

Serveis socials

L'IMPD dona suport als professionals dels Serveis d'Atenció Social Bàsica (SBAS) que ho requereixen, per a l'atenció i el seguiment dels usuaris amb discapacitat atesos als centres de serveis socials municipals. Les actuacions de suport del 2016 han estat les següents:



Suport als serveis socials	2016	2015	% variació
Consultes i assessoraments	824	730	12,9%
Casos de suport	76	67	13,4%
Casos de seguiment	267	237	12,7%
Informació permanent i altres	46	41	12,2%
Total actuacions de suport	1.213	1.075	12,8%
Nombre de professionals atesos	193	171	12,9%
Nombre de casos (persones amb discapacitat)	1.124	996	12,9%

Servei d'Atenció Residencial Urgent per a Persones amb Discapacitat (SARUDP)

L'IMPD ha donat suport a trenta-dues situacions d'urgència quan no hi ha accés a una plaça residencial del Departament de Treball, Afers social i Famílies, i ha conclòs amb l'ingrés de vint persones en serveis residencials. Aquest suport suposa la coordinació amb els serveis socials següents: Centres de Serveis Socials (CSS), Serveis d'Integració Social per a Persones Vulnerables i el Centre d'Urgències i Emergències Socials (CUESB).

Per poder disposar de més places al SARUDP, l'IMPD ha participat en el procés de concertació de quatre places d'urgències a la Residència Cal Muns, gestionada per la Fundació Sant Pere Claver, per a persones amb discapacitat intel·lectual o trastorn de conducta, problemàtica de salut mental o física.

Banc Solidari de Material Ortopèdic

Durant el 2016 s'ha donat suport a l'entitat ASENDI en la gestió del banc situat al districte de Nou Barris. En total, ha rebut 185 donacions de material i ha fet 244 contractes de lloguer de material (a 46 entitats i a 198 persones amb discapacitat).

L'IMPD ha iniciat el treball de col·laboració amb altres entitats per ampliar aquesta iniciativa durant el 2017 i d'aquesta manera poder apropar les donacions i els préstecs de productes de suport a tota la ciutadania per facilitar la mobilitat, alhora que es promou la sensibilitat, la solidaritat, l'autonomia personal i la sostenibilitat.

Participació en el Servei Especialitzat en Salut Mental i Discapacitat Intel·lectual (SESMDI),

Juntament amb l'ICASS, el Parc Sanitari Sant Joan de Déu, el Consorci de Salut i el Consorci de Serveis Socials per estudiar les demandes de recursos residencials per a persones amb discapacitat intel·lectual i trastorn de conducta.



Altres serveis a les persones

L'IMPD ha donat suport a les activitats i als projectes dels àmbits següents:

Salut

A la ciutat, hi destaca la col·laboració en els espais i els projectes següents:

- **Atenció Integrada Social i Sanitària.** Incorporació de l'IMPD a la Taula d'Atenció Integrada Social i Sanitària, un espai de coordinació entre professionals dels dos àmbits: el social i el sanitari.
- **Salut mental.** Participació en la Taula del Pla Municipal de Salut Mental de Barcelona, en el qual participa l'Ajuntament, el Departament de Salut de la Generalitat de Catalunya i representants d'entitats del sector.

- **Salut sexual i reproductiva.** Participació en l'estratègia per a la promoció de la salut sexual i reproductiva liderada per la Direcció de Salut. S'ha promogut la participació d'entitats del sector de la discapacitat en els quatre grups de treball: Atenció integral; Educació; Atenció familiar i comunitària, i Malalties de transmissió sexual. També s'ha treballat en l'adaptació de les pàgines webs sobre salut sexual i en la secció per a persones amb discapacitat del web de Sida Studi.
- **Projecte Adaptant-nos a casa**, amb el Consorci Sanitari de Barcelona i el Centre de Vida Independent, per facilitar el retorn al domicili de persones que han patit un procés de discapacitat sobreenfada per accident o per malaltia. Es facilita material de suport tècnic i arranjaments de la llar, si escau. Durant el 2016 s'ha intervingut en setze domicilis i s'ha elaborat l'estudi-anàlisi cost-benefici del projecte pilot Adaptant-nos a casa per a persones amb una discapacitat adquirida, en col·laboració amb la Universitat de Barcelona.

En l'àmbit de la salut, també s'ha donat suport a diverses actuacions dels districtes:

- **Ciutat Vella:** xerrada sobre la salut sexual i reproductiva de les persones amb discapacitat i sobre la violència masclista, i taller sobre la salut sexual i reproductiva amb motiu de la inauguració de l'exposició «Capacitats»; participació en la Comissió de Salut Mental i Addiccions de la Línia de Salut del Raval, i també s'ha treballat en el projecte de convivència a les escales de veïns, conjuntament amb el districte de Ciutat Vella, Serveis Socials i el Centre de Salut Mental d'Adults.
- **Nou Barris.** Projecte Activa't per a la salut mental. Desenvolupament del projecte pilot Situa't.
- **Sant Andreu:** suport al certamen Posa't a la nostra pell (AREP).

- **Sant Martí:** participació en el projecte comunitari Escales, per aconseguir una convivència veïnal amb persones que pateixen trastorn mental, i en la Taula Comunitària de Salut Mental del Poblenou, un projecte comunitari en què participen veïns i veïnes del barri, entitats socials (Apropem-nos, Fundació JOIA), serveis socials i de salut, i el PIAD. Finalment, s'ha donat suport a la formació sexoafectiva per a joves amb discapacitat intel·lectual al centre d'educació especial Concha Espina.

Cooperació

Continua la col·laboració amb el projecte Cooperem: Joves, Cooperació Internacional i Diversitat Funcional, aquest any sobre la temàtica de la percepció del temps. El projecte treballa els valors de la cooperació i la diversitat funcional a Ciutat Vella amb entitats del districte i el suport de la Direcció de Serveis de Solidaritat i Cooperació Internacional.

També s'ha col·laborat en el projecte següent:

Projecte Espai d'Inclusió de les Corts

L'IMPD col·labora en aquesta iniciativa del districte. La convocatòria anual de l'Espai d'Inclusió s'ha dut a terme amb la participació activa de persones usuàries de les entitats de persones amb diversitat funcional del districte, amb un total de 150 participants. En el marc del projecte Sumem a l'Espai d'Inclusió 20+20+20 s'han fet tres sessions de treball amb l'objectiu de sumar esforços entre les entitats del tercer sector, les entitats de persones amb discapacitat, empreses i universitats per identificar àmbits de treball i projectes per poder-los desenvolupar conjuntament. En les sessions, hi van participar un total de trenta-vuit persones.

1.2. Serveis d'atenció precoç

Centres de desenvolupament infantil i atenció precoç

L'IMPD gestiona dos centres de desenvolupament infantil i atenció precoç (CDIAP): l'Equip Interdisciplinari per a la Petita Infància (EIPi) Ciutat Vella (carrer Reina Amàlia, 33) i l'EIPi Nou Barris (carrer Luz Casanova, 11). Es tracta de serveis socials especialitzats concertats que formen part de la Xarxa de Serveis d'Atenció Precoç de la Generalitat de Catalunya.

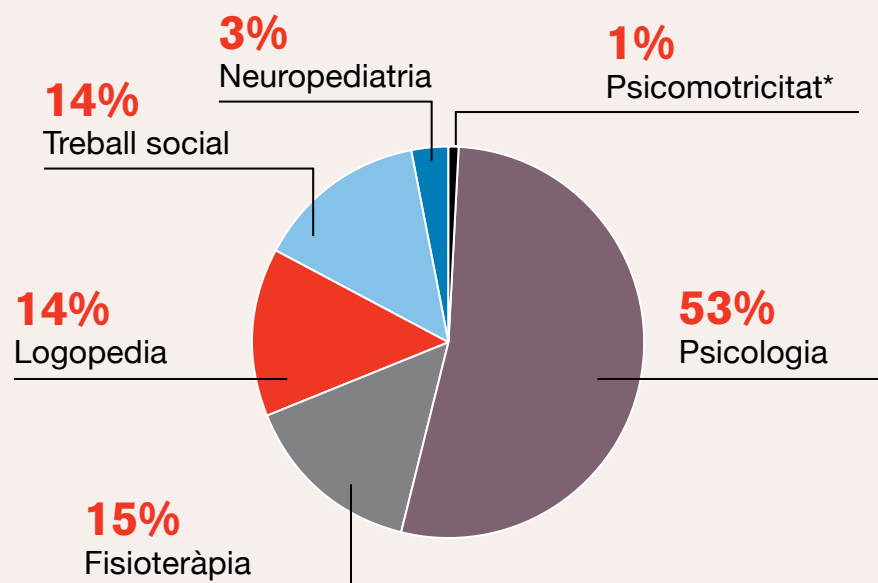
Els CDIAP EIPi Ciutat Vella i EIPi Nou Barris atenen nens i nenes de fins a sis anys que presenten dificultats i trastorns de desenvolupament, i incideixen en les situacions de risc que puguin provocar-los. S'adrecen a la població infantil i a les seves famílies i treballen aspectes relacionats amb la prevenció, la detecció, la diagnosi i el tractament d'aquests trastorns. Les famílies han de sol·licitar l'atenció directament, bé per iniciativa pròpia o bé per derivació dels dispositius de salut, d'educació o de serveis socials.



Els CDIAP EIPI Ciutat Vella i EIPI Nou Barris proporcionen atenció integral i interdisciplinària gràcies a la feina de professionals de la psicologia, fisioteràpia, logopèdia, treball social, neuropediatria i psicomotricitat. Les hores d'atenció contractades l'any 2016 han estat 26.985,66, en bona part finançades pel Departament de Treball, Afers Socials i Famílies (24.733 hores, que equivalen al 92,7% del total).

El 56% d'aquestes hores (15.177 hores) es destinen a l'atenció directa als infants i a les seves famílies, el 38% (10.199 hores) són d'atenció indirecta (tasques de coordinació, elaboració d'informes i registre de dades, entre d'altres) i un 6% s'ha dedicat a formació, supervisió externa i a la gestió per part de l'IMPD (1.689,66 hores).

Hores d'atenció per tipus de professional

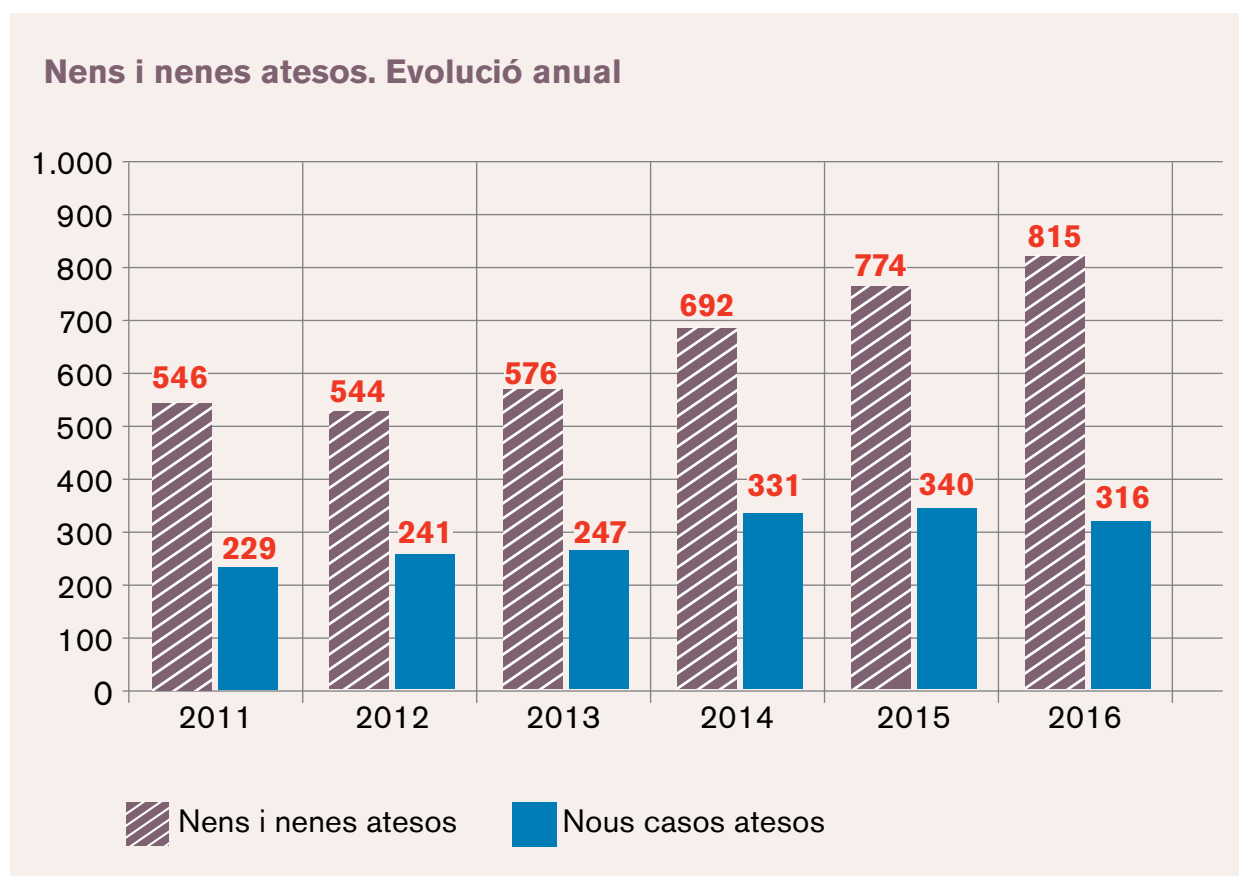


* Contractació de psicomotricista al CDIAP EIPI Ciutat Vella l'octubre del 2016

Aquesta activitat ha permès atendre 815 infants (552 nens i 263 nenes), dels quals 316 són casos nous.

Resultats	Nens	Nenes	Total	% variació 2015
Nens i nenes atesos	552	263	815	5,3%
Nous casos atesos	199	117	316	-7,0%
Baixes	195	101	296	20,8%

L'evolució dels infants atesos en els darrers anys ha estat la següent:



Intervenció grupal

Intervenció adreçada a promoure i consolidar millores en el desenvolupament dels infants atesos i de les seves famílies. El treball grupal amb infants i famílies ja està plenament incorporat en l'activitat ordinària dels dos CDIAP.

Durant el 2016 han tingut activitat els grups següents:

- Grups terapèutics amb infants:
 - Psicomotricitat: 15 grups, amb un total de 69 infants (233 sessions).
 - Creativitat simbòlica: 4 infants (15 sessions).
 - Diferenciació: 3 infants (15 sessions).
 - Pensament i llenguatge: 2 grups, amb un total de 8 infants (33 sessions).
 - Simbolització i relació: 5 infants (27 sessions).
 - Relació i llenguatge: 3 infants (26 sessions).

- Grups terapèutics amb famílies (infant i família conjuntament):
 - Teràpia aquàtica: 33 infants (22 sessions).
 - Massatge infantil: 4 grups, amb un total de 45 infants (19 sessions).

- Grups terapèutics amb famílies (pare o mare o persones tutores):
 - Un espai per a vosaltres, pares: 14 famílies (12 sessions).

Participació en espais estables de treball en xarxa territorials interserveis

Els CDIAP de l'IMPD es coordinen de manera estable amb les iniciatives següents de la xarxa territorial de serveis: Xarxa d'Infants i Famílies del Raval (XAFIR) de Ciutat Vella, Pla comunitari de Verdum i la Taula de salut de Roquetes, al districte de Nou Barris.

Projecte EIPI amb l'escola

Projecte de prevenció i atenció adreçat als infants de les escoles bressol La Muntanya i Aqüeducte de Nou Barris. Té per objectiu la detecció precoç de les dificultats i els trastorns del desenvolupament infantil, la reducció de la influència dels factors de risc, alhora que es potencien els factors de protecció de la família i de l'entorn. Consisteix en l'observació directa dels infants, l'assessorament de les famílies i la coordinació amb el personal docent.

Les dades de l'activitat durant el 2016 d'aquest projecte són:

- Població diana: 180 infants i 18 educadores.
- Població atesa: 53 infants i 15 famílies ateses de manera individual.
- 14 sessions d'observació, control d'evolució i seguiment.
- Nombre de sessions de coordinació amb els equips docents de les dues escoles bressol: 14.

Millores en el servei

Inici del procés per a la implantació d'un sistema de qualitat als dos CDIAP, d'acord amb els estàndards establerts per la Generalitat de Catalunya, que està previst que acabi el març de 2018. També cal esmentar la incorporació l'octubre de 2016 de la figura del psicomotricista al CDIAP EIPI Ciutat Vella, amb una dedicació de vint hores setmanals.



Xarxa d'Atenció Precoç i Desenvolupament Infantil de Barcelona

En formen part onze centres de desenvolupament infantil i atenció precoç (EIPI de Ciutat Vella, CDIAP Eixample-Aspanias, CDIAP Eixample i Sant Gervasi-Fundació Catalana Síndrome de Down, CDIAP Sants-Montjuïc-Aspace, CDIAP Les Corts i Sarrià-Edai, CDIAP Gràcia Fundació Eulàlia Torras de Beà, CDIAP Horta-Guinardó-Agalma, EIPI Nou Barris, CDIAP Sant Andreu-Rella, CDIAP Sant Martí-ICASS i CDIAP Sant Martí-Edai) i dues associacions del sector (Associació Catalana d'Atenció Precoç i Unió de Centres d'Atenció Precoç de Catalunya).

Les actuacions més destacades del 2016 de la Xarxa han estat les següents:

- Suport a l'activitat aquàtica en el cas de nou CDIAP, que ha permès fer aquesta activitat a 122 infants (263 sessions), amb la coordinació de l'Institut Barcelona Esports.
- Programa de mediació i traducció intercultural, emprat per a l'atenció a 75 famílies en el cas de vuit CDIAP.
- Programa de suport a la pluridiscapacitat: s'ha rebut una sol·licitud de suport i ha estat disponible per a onze CDIAP.
- Formació conjunta als professionals de la Xarxa: 4 accions formatives (73 hores en 10 sessions), en què han participat 113 professionals de la Xarxa.

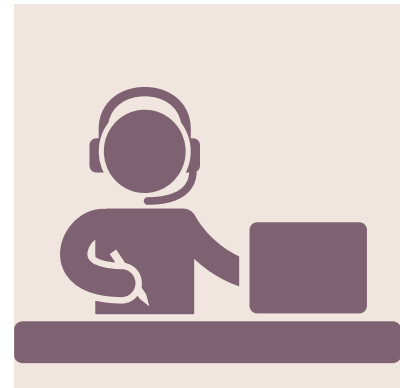
1.3. Serveis especialitzats per a persones amb discapacitat

Servei d'Atenció al Públic

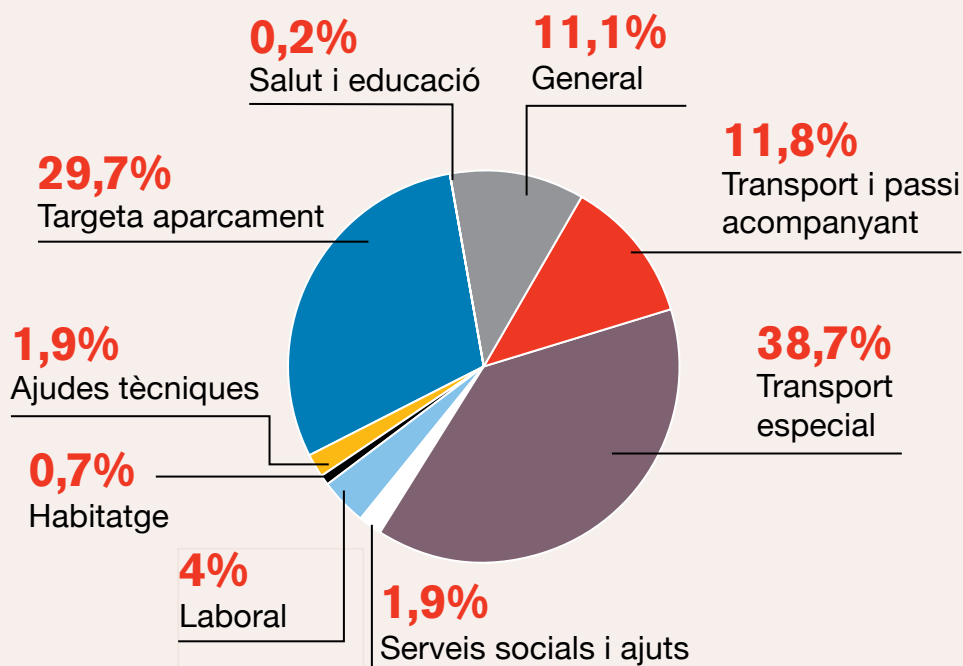
El Servei d'Atenció al Públic (SAP) de l'IMPD desenvolupa les activitats següents:

Informació al públic

Telefònica i presencial a les persones amb discapacitat i a les seves famílies, als professionals i a les entitats. També s'ofereix suport a les oficines d'atenció al ciutadà (OAC). S'ha atès un total de 7.402 persones, un 33,3% de manera presencial (2.470 persones) i un 66,7% per telèfon (4.932). Es tracta de sol·licituds d'informació, queixes i suggeriments sobre els temes següents:



SAP. Demandes d'informació per àmbit



Eleccions al Consell Rector

Durant els mesos de març a juliol, el SAP s'ha constituït com a oficina d'informació i de cens electoral per a les eleccions dels representants de les persones amb discapacitat al Consell Rector de l'IMPD.

Gestió de queixes i suggeriments (IRIS)

S'ha donat resposta a 2.004 queixes i suggeriments, dels quals destaquen els temes següents: aspectes relacionats amb la petició o la prestació del servei de transport especial i sol·licituds de duplicats de la targeta del servei de transport especial, entre d'altres.

Tramitacions

L'IMPD fa la tramitació de la targeta del servei públic de transport especial, de la targeta de tolerància d'aparcament i de les sol·licituds de subvenció de l'impost sobre vehicles de tracció mecànica (IVTM).

El nombre de tramitacions ha estat el següent:

Tramitacions	2016	2015	% variació
Targetes d'aparcament (tramitades i atorgades)	3.820	3.257	17,3%
Targetes del servei de transport especial (atorgades)	3.242	2.944	10,1%
Sol·licituds de subvenció de l'IVTM		25	

Equip d'Assessorament Laboral

L'Equip d'Assessorament Laboral (EAL) és un servei especialitzat en la inserció laboral de les persones amb discapacitat en el mercat laboral ordinari, integrat en la línia d'ajuts i de subvencions establertes pel Departament de Treball de la Generalitat.

L'activitat de l'EAL durant el 2016 ha tingut els resultats següents:

Resultats	2016	2015	Variació (%)
Persones ateses al servei d'acollida	299	287	4,2%
Inscripcions a cursos	217	225	-3,6%
Contractes	264	272	-2,9%
Persones en itineraris individuals de recerca, formació o inserció	621	527	17,8%
Assessoraments legals	155	155	0,0%

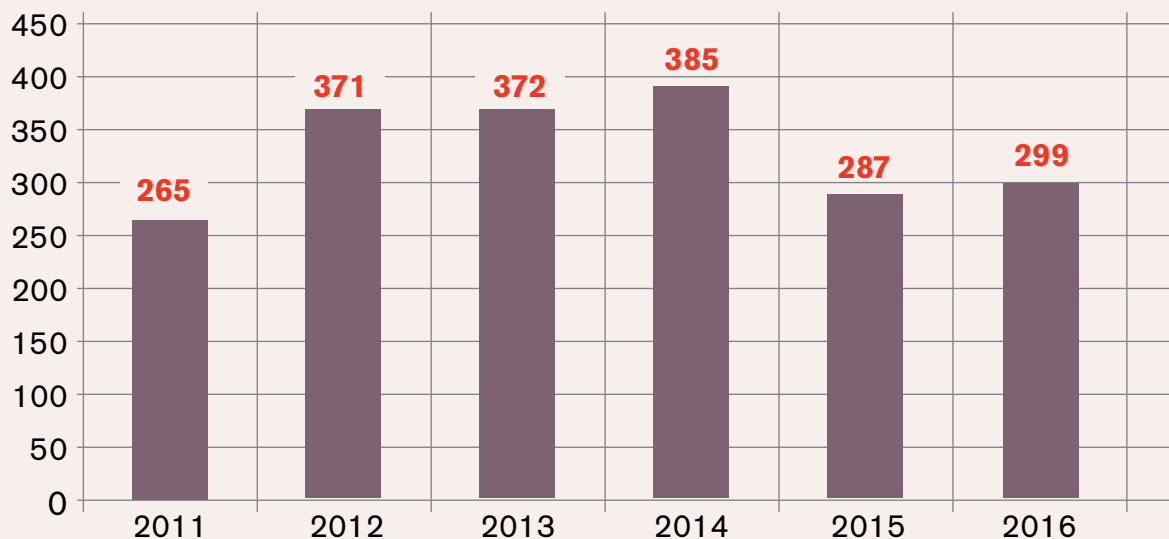
Servei d'Acollida

Acollida i valoració de les actuacions a desenvolupar amb l'usuari dependent de les necessitats detectades. El 2016 s'han rebut 433 sol·licituds d'atenció (266 homes i 167 dones) i s'han atès 299 persones, de les quals 227 eren primeres demandes.

Servei d'acollida	Total	Homes	Dones
Persones ateses	299	178	121
Primeres demandes	227	139	88



EAL: Primeres demandes. Evolució anual



Servei de Formació

Promoció de la millora del perfil dels usuaris, mitjançant l'assessorament i seguiment de la inscripció a cursos, la gestió d'una borsa d'ofertes formatives i l'organització d'accions de formació pròpies. L'any 2016 hi ha hagut 139 persones inscrites en accions de formació.

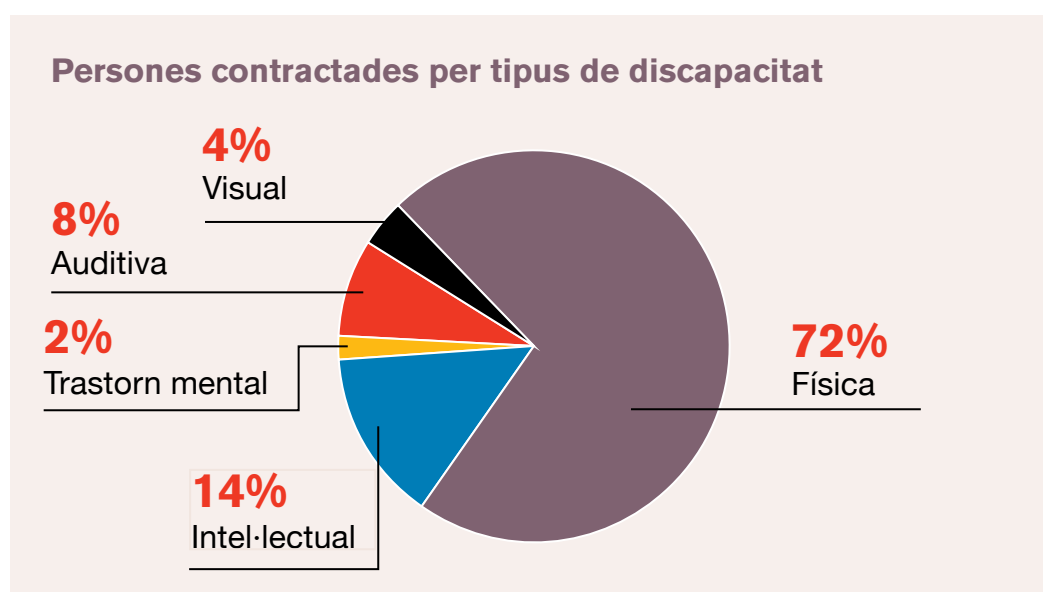
Servei de Formació	Total	Homes	Dones
Persones informades d'ofertes de formació	218	218	90
Persones matriculades	139	84	55
Total matrícules	217	132	85
Accions formatives pròpies	13		
Accions formatives externes	9		

Servei d'Ocupació

Suport a la recerca d'ocupació mitjançant la gestió de la borsa d'ofertes de treball i l'assessorament i el seguiment de la contractació. Aquest servei ha gestionat un total de 148 ofertes de treball, equivalents a 415 llocs de treball. S'han informat 314 persones de les respectives ofertes d'ocupació i s'han facilitat 264 contractes per a 198 persones.

Servei d'Ocupació	2016	Homes	Dones
Persones informades d'ofertes d'ocupació	314	200	114
Persones contractades	198	126	72
Contractes laborals	264	169	95

Pel que fa a la tipologia de contractes, el 94% correspon a contractes temporals (248 contractes) i el 6%, a contractes indefinits (16 contractes). Els contractes aconseguits s'emmarquen en el mercat de treball ordinari (40%, 107 contractes), en centres especials de treball (51%, 134 contractes) i també en l'administració pública (9%, 23 contractes).



Servei de Suport

Elaboració dels itineraris individuals segons les necessitats personals de recerca, formació i inserció; també fa l'acompanyament i el seguiment de la persona en l'itinerari d'inserció laboral. L'any 2016 s'han elaborat itineraris per a 621 persones (226 dones i 395 homes). El total d'actuacions ha estat el següent:

Servei de Suport	2016	Homes	Dones
Actuacions de recerca	292	183	109
Actuacions de formació	139	84	55
Actuacions d'inserció	190	128	62
Persones amb itineraris individuals	621	395	226

Assessorament legal i administratiu

Assessorament destinat a usuaris, familiars d'usuaris i entitats. Han rebut assessorament 155 persones i 24 entitats o professionals.

Servei d'Assessorament Legal i Administratiu	2016	Homes	Dones
Assessoraments a persones i famílies	155	84	71
Assessoraments a entitats i professionals	24		

Altres actuacions per a la inserció laboral

A més a més, cal destacar les actuacions de l'EAL i de l'IMPD següents pel que fa a la inserció laboral de les persones amb discapacitat:

- Encomanda de gestió de Parcs i Jardins de Barcelona

Renovació de la col·laboració de l'IMPD que té per objectiu millorar la integració laboral dels treballadors/es amb discapacitat de la plantilla de Parcs i Jardins, mitjançant plans d'atenció i el seguiment individual. Els resultats de l'any 2016 han estat:

Actuacions	2016
Treballadors/es amb seguiment o suport	50
Avaluació d'acollida o canvi de destinació	7

L'EAL ha intervingut en 455 ocasions en actuacions de suport (162) o de seguiment (293 seguiment). Pel que fa a la formació, hi destaca: vint-i-tres suports en la formació en línia, tres seguiments en la formació contínua i tres sessions de formació per 46 persones (segons encarregats).

La col·laboració entre Parcs i Jardins i l'IMPD ha rebut el premi al millor projecte d'RSC concedit per l'entitat Adqualis en un acte celebrat al Teatre Nacional de Catalunya, amb una assistència de més de 500 persones del món empresarial.

- XIB. Xarxa per la Inclusió laboral Barcelona

L'IMPD impulsa aquesta xarxa que agrupa vuit entitats de l'àmbit de la inserció laboral de les persones amb discapacitat en el mercat ordinari: ACAPPS, Fundació Aura, Fundació ECOM, FCSD, ACIDH, Fundació Joia, Fundació Tres Turons i el mateix EAL.





Les dades més rellevants de la XIB per al 2016 són:

Xarxa per la Inclusió laboral Barcelona	2016
Serveis d'inclusió laboral	8
Nombre de professionals	70
Persones ateses	1.492
Nombre de contractes laborals	715
Nombre de persones contractades	472
Empreses contactades	1.507

Les actuacions més rellevants de la XIB durant el 2016 han estat:

- **Coordinació de la Xarxa:** mitjançant les comissions de treball de directors i la comissió de tècnics (vint-i-cinc reunions). També s'ha creat la subcomissió de clàusules socials en la contractació pública.
- **Desenvolupament de l'estudi pluriennal** «Sistema d'informació per avaluar l'impacte dels serveis d'inserció laboral en les persones amb discapacitat o trastorn de salut mental», elaborat conjuntament amb l'IGOP-UAB. Es preveu acabar-lo durant el 2017.

- **Programa +valorS:** projecte d'acció conjunta amb la Fundació PIMEC adreçat a la petita i mitjana empresa. Té per objectiu accedir a nous segments d'empreses i facilitar els processos d'inclusió.
- **Projecte d'intercanvi de coneixements.** Un total de tres sessions, en què van participar vint-i-quatre professionals sobre els temes següents: contractació i mesures alternatives; compatibilitat de prestacions i treball, i clàusules socials en la contractació pública de l'Ajuntament de Barcelona.
- **Projecte Connecta Capacitats,** per a la millora de la formació en informàtica i xarxes socials de les persones amb discapacitat, en el qual han participat setanta-dues persones en tres biblioteques municipals.
- **Formació de vint-i-tres professionals de la Xarxa** per impulsar el protocol d'actuació propi de la XIB dels equips que s'adrecen a les empreses.

- **Pla d'ocupació juvenil**

Participació en la taula de seguiment per a la revisió d'estratègies i de mesures de foment de l'ocupació juvenil a la ciutat de Barcelona.

- **Formació**

L'EAL ha impartit dues accions formatives sobre la inserció laboral i la compatibilitat entre els diferents tipus de pensions i l'ocupació a l'IMSS i a la Fundació Tres Turons.

- **Clàusules socials a la contractació i a la compra pública**

Suport a l'organització municipal sobre com vincular les polítiques públiques de caràcter social a la contractació pública de béns i serveis. També s'ha presentat a l'Ajuntament de Gijón, al congrés del Centro Nacional de Tecnologías de la Accesibilidad i a l'Asamblea General del Foro de Contratación Responsable.



Servei Municipal d'Assistència Personal

Aquest servei promou la vida independent de les persones amb discapacitat, mitjançant la figura de l'assistent personal, que els possibilita la realització de les activitats que podrien fer si no patissin limitacions funcionals, de manera que augmenta la seva autonomia i independència. L'element clau del servei rau en el paper decisor de l'usuari a l'hora de decidir quan, com i en quines activitats de la seva vida farà ús de l'assistent personal.

El nombre de persones usuàries d'aquest servei s'ha incrementat en un 59% el 2016: dels 32 usuaris de l'any anterior, el 2016 s'ha donat atenció a 51 persones (28 homes i 23 dones), de les quals 47 tenen discapacitat física i quatre, discapacitat intel·lectual. L'IMPD ha finançat 90.646 hores d'assistència personal. Les sis entitats i empreses acreditades que donen aquest servei han contractat un total de 198 persones com a assistents personals.

Quant a l'habitatge, hi ha un acord d'ús i habitació per a nou persones usuàries que viuen en sis habitatges a la Vila Olímpica i dos a Diagonal Mar, quatre usuaris resideixen a la Casa Bloc i la resta viuen en domicilis particulars.



Servei Públic de Transport Especial

És un servei complementari al transport públic regular, adreçat a persones amb mobilitat reduïda, que es pot utilitzar quan no hi ha transport públic regular adaptat disponible. És un servei de l'Àrea Metropolitana de Barcelona (AMB) i l'IMPD, gestionat per l'IMPD i les empreses CETRAMSA i TCC.

El servei ha tingut l'activitat que es resumeix a continuació:

Població atesa

5.608 persones han fet ús del servei (968 usuaris de serveis fixos, 5.275 d'espòròdics, de les quals 635 han estat usuàries de les dues modalitats de serveis).

Viatges

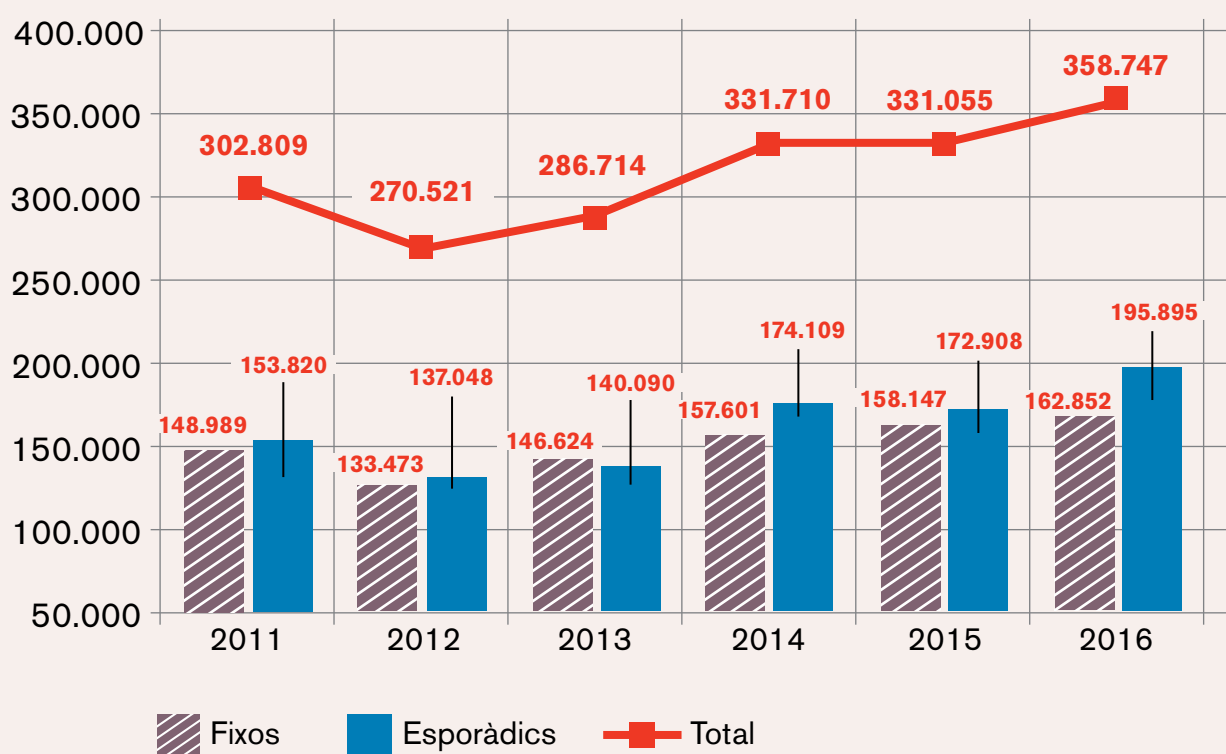
358.747 viatges efectuats en microbús o en serveis de taxi individuals o compartits. Per tipologia de viatges:

- **Fixos:** 162.852 viatges destinats a centres de serveis socials especialitzats, centres de formació reglada, ocupacional o centres esportius i llocs de treball.
- **Esporòdics:** 195.895 viatges amb destinacions diverses (oci, esport, lleure, etc.), efectuats en taxi.

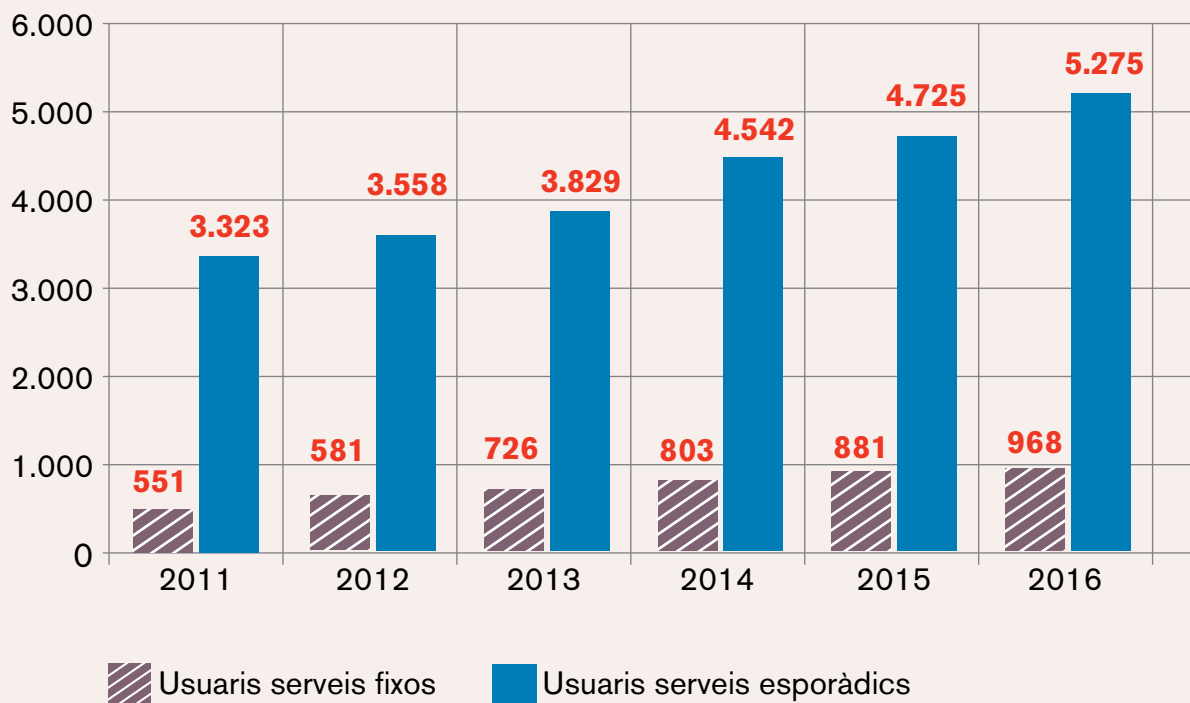


Servei de Transport Especial	2016	2015	Variació %
Nombre total d'usuaris	5.608	5.064	10,7%
Nombre total de viatges	358.747	331.055	8,4%
Serveis fixos	2016	2015	Variació %
Nombre d'usuaris	968	881	9,8%
Nombre de viatges	162.852	158.147	3,0%
Serveis esporàdics	2016	2015	Variació %
Nombre d'usuaris	5.275	4.725	11,6%
Nombre de viatges	195.895	172.908	13,3%

Evolució anual dels viatges per tipus (2011-2016)



Evolució anual dels viatges per tipus (2011-2016)



Conveni de col·laboració

L'any 2016 s'ha signat el Conveni interadministratiu de col·laboració, entre l'Àrea Metropolitana de Barcelona (AMB) i l'Ajuntament de Barcelona/ IMPD, sobre polítiques i accions conjuntes quant als desplaçaments de persones amb mobilitat reduïda de Barcelona durant el període de 2016-2019.

2 Accessibilitat universal

En aquest eix de treball s'articulen tota una sèrie d'actuacions per avançar en la construcció d'una ciutat sense barreres i per garantir el gaudi de tots els drets de les persones amb discapacitat que faci possible l'autonomia personal i la vida independent.



2.1. Accessibilitat

Ponència d'Accessibilitat

Té com a objectiu coordinar les polítiques d'accessibilitat i vetllar per la seva aplicació tècnica en els entorns construïts de la ciutat i en els serveis d'abast municipal. L'IMPD presideix aquesta taula tècnica amb l'objectiu de promoure una visió transversal de l'accessibilitat. Compta amb la participació de referents tècnics de diversos àmbits i àrees municipals amb responsabilitat en la gestió dels entorns construïts, serveis i processos de comunicació, com ara Hàbitat urbà, Mobilitat, Projectes urbans, Cultura, Esports, Mercats, BIMSA i BSM, Districtes i Parcs i Jardins, entre d'altres.

La Ponència ha assumit les funcions d'òrgan gestor i seguiment tècnic en l'elaboració del nou Pla d'Accessibilitat de Barcelona, però també treballa en grups l'accessibilitat en diferents serveis municipals. L'any 2016 s'ha reunit 42 vegades i ha tingut 433 assistents. La tasca de la Ponència s'ha estructurat mitjançant els grups següents:



- **Grup d'accessibilitat a museus** integrada per tècnics de l'ICUB, de museus, d'altres administracions, de l'IMPD i de persones amb diversitat funcional. S'ha treballat, publicat i presentat el manual d'Exposicions accessibles. Criteris per eliminar les barreres de la comunicació i facilitar l'accés als continguts. Es treballa la millora contínua de l'accessibilitat als museus de la ciutat.
- **Grup d'accessibilitat de carrers amb plataforma única**, integrada per tècnics de mobilitat i d'urbanisme de l'IMPD i persones amb diversitat funcional. Els membres del grup seran presents en els principals processos participatius en què estan previstes plataformes úniques o grans espais de vianants. S'ha treballat un document per identificar quan és interessant la plataforma única, les condicions que hauria de tenir i es treballen les fitxes d'actuacions d'accessibilitat en plataforma única dutes a terme a la ciutat, i avaluant les millors solucions.
- **Grup d'accessibilitat comunicativa als autobusos de la ciutat.** Es tracta d'un grup integrat per responsables de TMB, tècnics de l'IMD i persones amb discapacitat visual. Es treballa la millora de les pantalles d'informació i dels sistemes d'informació

a l'usuari. S'ha fet la revisió de tot el sistema d'informació a l'usuari millorant-ne les prestacions i s'ha presentat un pla d'accions per a la millora de la informació i seguretat del sistema. També s'ha exposat un nou sistema amb una nova tecnologia (beacons) per millorar els sistemes d'informació.

- **Grup d'accessibilitat en grans esdeveniments** integrat per tècnics de l'ICUB i de l'IMPD. S'ha treballat l'accessibilitat en grans esdeveniments de la ciutat: festes de Gràcia i Sants, la Mercè i la Cavalcada de Reis. S'ha fet l'estudi Diagnosi i seguiment de l'accessibilitat en els espais escènics dels actes de la Mercè, elaborat tècnicament per l'Observatori de la Discapacitat Física.
- **Grup de turisme accessible**, integrat per tècnics de la Direcció de Turisme, de Barcelona Turisme, de l'IMD, d'ECOM i de PREDIF. S'ha treballat el Pla de Turisme Accessible, que s'incorporarà al Pla Estratègic de Turisme de la ciutat. El treball d'aquest grup ha permès obtenir dades d'accessibilitat de 372 espais d'interès turístics, hotels i restaurants i 105 museus, sales d'exposicions i teatres de la ciutat.
- **Grup del servei de teleassistència accessible** integrat per tècnics de l'Àrea de Drets Socials i de l'IMPD, i la participació de persones sordes. Es treballa la millora del servei de teleassistència per a les persones sordes.
- **Grup de comerç accessible** integrat per tècnics de Comerç, de Paisatge Urbà de l'IMPD i dels districtes, professorat i alumnes de la Universitat Politècnica de Catalunya i persones amb diversitat funcional. S'ha treballat l'accessibilitat als comerços del Barri Antic, Creu Coberta i la Marina. S'han lliurat fitxes d'accessibilitat als comerços i a Creu Coberta s'ha obert una línia de subvencions perquè es puguin iniciar les actuacions de millora. En l'àmbit del comerç, s'ha dut a terme una altra intervenció, amb tècnics de l'IMD, comerciants i persones amb diversitat funcional, mitjançant la qual s'han visitat 52.000 establiments comercials per avaluar-ne el grau d'accessibilitat.

- **Grup d'accessibilitat física als autobusos de la ciutat** integrat per responsables de TMB, tècnics de mobilitat i de l'IMD, i persones amb discapacitat física. Es treballa la millora de l'accessibilitat física als autobusos de la ciutat.
- **Grup d'accessibilitat d'escúters als autobusos** integrat per responsables de TMB, AMB, IMPD i Generalitat. S'ha elaborat un conveni per permetre l'accés dels escúters als autobusos de la ciutat.
- **Grup d'accessibilitat d'ordenances de terrasses** integrat per tècnics municipals de diversos departaments, districtes, de l'Institut de Paisatge Urbà i de l'IMPD. S'ha analitzat el desenvolupament de l'ordenança de terrasses i també s'han avaluat els espais d'ordenació singular per garantir-ne els criteris d'accessibilitat universal. S'han revisat 50 ordenacions singulars i distribucions prèvies pertanyents a diversos districtes de la ciutat.

L'any 2016 s'han organitzat sessions d'informació sobre la nova llei d'accessibilitat a la gerència d'Habitat Urbà, a la taula de corresponsabilitat de llicències i espai públic, al consell de participació de persones amb discapacitat de Sant Andreu i als professionals de l'IMPD. També ha fet el seguiment tècnic, en matèria d'accessibilitat, dels projectes bàsics i executius d'espais públics i d'edificació pública, en coordinació amb BIMSA.

L'IMPD és membre de la ponència de la regulació de béns a l'espai públic i continua participant en els grups de treball tècnic sobre iniciatives d'innovació en elements urbans, reixes i tapes.

Pla d'Accessibilitat

L'any 2016 s'ha començat a treballar per establir les bases per al futur Pla d'Accessibilitat de la ciutat, d'acord amb la Llei 13/2014, del 30 d'octubre, d'accessibilitat.



Accessibilitat física a l'espai urbà i als edificis

L'any 2016 s'han fet 872 intervencions d'assessorament i suport de l'accessibilitat física a la ciutat destinades a garantir l'accés i la utilització a totes les persones –en condicions de màxima autonomia i igualtat– de l'espai urbà, dels edificis, dels equipaments, de les instal·lacions públiques i de pública concurrència.

Espais i equipaments de la ciutat

L'IMPD ha fet assessorament i seguiment tècnic en matèria d'accessibilitat en els projectes bàsics i executius de diverses intervencions, en coordinació amb Barcelona d'Infraestructures Municipals (BIMSA) i altres organismes municipals, com ara l'ampliació de l'àrea central de jocs infantils del Zoo de Barcelona, la nova Biblioteca de les Corts, la residència de gent gran del Parc del Guinardó i el Centre Cívic Torre Sagrera, entre d'altres.

Col·laboració amb projectes d'accessibilitat dels districtes

L'IMPD treballa amb les direccions de serveis de llicències i espai públic dels districtes per vetllar per l'accessibilitat. L'any 2016 s'ha col·laborat en la millora de l'accessibilitat dels equipaments i espais següents:

- **Ciutat Vella:** edifici avinguda Drassanes, Centre Cívic Convent Sant Agustí, camp de futbol de la Barceloneta i Ca la Dona. Pel que fa a la via pública, s'ha participat en el projecte d'urbanització participativa Sotstinent Navarro.
- **Eixample:** Casal de gent gran de l'Esquerra de l'Eixample, Punt d'Informació i Atenció a la Dona.
- **Sants-Montjuïc:** centre esportiu municipal del carrer Energia, projecte de rehabilitació Entitat Santsenca i encaminaments al voltant de la seu del districte.

- **Les Corts:** remodelació del Centre Cívic Joan Oliver «Pere Quart» i nou projecte del Centre Cívic Riera Blanca, cristalleries Planells, espai jove i nova biblioteca de districte.
- **Sarrià-Sant Gervasi:** rehabilitació dels entorns dels Pavellons Güell, Centre Cívic Vil·la Urània, adequacions de l'Escola Bressol Petit Drac i dels centres cívics Rectorat, Vallvidrera, Pere Pruna i projecte Bàsic Edifici Plaça Sarrià.
- **Horta-Guinardó:** residència Parc del Guinardó, projecte Casal de Gent Gran de Sant Genís.
- Nou Barris: interior d'illa dels carrers Tamariu, Aiguablava i Palamós.
- **Sant Andreu:** CEC Fabra i Coats, projecte del triple pavelló esportiu Camp de Ferro, Centre Cívic Torre Sagrera, rehabilitació dels jardins d'Elx (àrea de jocs infantil).
- **Sant Martí:** CEM Can Felipa i CEM Bac de Roda, casal de barri de la Verneda i de Provençals de Poblenou, casals de la gent gran Verneda Alta i Ca l'Isidret, habitatges amb serveis comuns del Patronat de l'Habitatge; quant a espai públic, destaca l'assessorament referent a l'avinguda Meridiana (encaminaments i semàfors sonors), a la rambla del Poblenou/Gran Via, al passatge Roure/Indústria i a la plaça Josep Huertas.

Col·laboració amb la Càtedra d'Accessibilitat (UPC)

Per a la millora de l'accessibilitat del comerç al Casc Antic (CASBA) i al barri de Sants (SASBA):

- **Projecte CASBA (Casc Antic Sense Barreres).** Presentació dels resultats de la tercera edició de l'estudi, juntament amb la Facultat d'Arquitectura de la UPC, la Comissió de Persones amb Diversitat Funcional del Casc Antic i el Districte de Ciutat Vella. Inici de la quarta edició de l'estudi, que inclourà el carrer de Sant Pere Més Baix. S'ha elaborat una ruta inclusiva de comerç accessible.



- **Projecte SASBA (Sants Sense Barreres).** Col·laboració de la Càtedra d'Accessibilitat, la Direcció de Comerç, el Districte de Sants-Montjuïc, l'Associació de Comerciants de Creu Coberta i l'IMPD. Desenvolupament del conveni de col·laboració sobre comerç accessible a Sants (eix comercial de Creu Coberta), amb una convocatòria d'ajuts als comerços per a projectes de millora de l'accessibilitat.



Accessibilitat comunicativa

L'any 2016 s'han fet 384 actuacions de promoció i suport de l'accessibilitat per garantir l'accessibilitat comunicativa en la informació, els tràmits, les gestions municipals i les activitats culturals. Comunicació i informació accessible en tràmits, gestions i actuacions municipals.

Col·laboració amb projectes d'accessibilitat en la comunicació dels districtes

L'any 2016 s'ha col·laborat en la millora de l'accessibilitat en la comunicació pel que fa a les activitats i als equipaments:

- **Ciutat Vella:** anell magnètic al Centre Cívic Drassanes i provisió d'emissores FM per a diverses activitats, com ara el projecte Raval cultural, escola de salut de gent gran del Raval, ruta de comerç accessible del Casc Antic i actes del projecte Cooperem en la diversitat.
- **Sants-Montjuïc:** seu del districte (retolació i senyalització).
- **Horta-Guinardó:** acte dels Premis Horta-Guinardó.
- **Nou Barris:** plens del districte i activitat d'havaneres de la Festa Major.

2.2. Mobilitat

Xarxa de transport públic de TMB

Autobusos

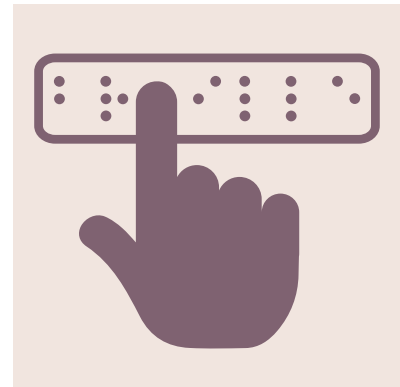
Mesures d'accessibilitat. La xarxa d'autobusos té:

Mesura d'accessibilitat	Disponibilitat
Vehicles de pis baix i rampa	Tota la flota
SIU – Sistema d'informació a l'usuari	Tota la flota
PIU – Pantalles d'informació a l'usuari	424

Metro

Mesures d'accessibilitat. La xarxa de metro té:

Situació	Nombre d'estacions	Percentatge d'estacions
Estacions amb ascensor des del carrer fins a les andanes	140	91%
Estacions en obres per instal·lar-hi ascensor	1	1%
Estacions amb projecte d'obres per instal·lar-hi ascensor	13	8%
Total estacions	154	100%

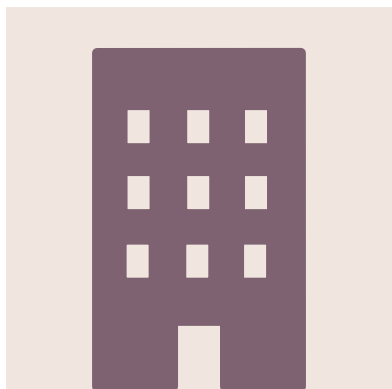


Prova pilot d'accés als escúters

S'ha iniciat el procés per dur a terme una prova pilot que permetrà l'accés dels escúters de mobilitat al transport públic. L'objectiu de la prova pilot és doble: donar resposta a la demanda dels usuaris d'aquest tipus de productes de mobilitat i, a més, identificar els aspectes clau per a la futura regulació de l'accés dels escúters al transport públic. Es preveu iniciar el període de proves durant el 2017.

Aparcament

Pla de reserves públiques d'aparcament dels districtes: actualització del pla de reserves de l'Eixample, pendent de la publicació i la difusió.



2.3. Habitatge

Pla d'Habitatge 2008-2016

Dins del seguiment del Pla d'Habitatge, durant el 2016 s'han adjudicat 93 habitatges a persones amb discapacitat. Pel que fa als habitatges cedits a entitats, s'ha iniciat una comissió de seguiment dels quatre habitatges cedits al districte de Sarrià-Sant Gervasi a les entitats Centre d'Higiene Salut Mental i Fundació Catalana Síndrome de Down.

L'IMPD ha participat en el grup de treball de nova creació per la convocatòria d'habitatges de protecció oficial per a contingents especials dirigida des del Consorci d'Habitatge de Barcelona.

Habitatge de vida independent. L'IMPD ha donat suport a un segon habitatge de prova pilot de vida independent per a persones sordcegues, amb la col·laboració tècnica de l'entitat APSOCECAT.

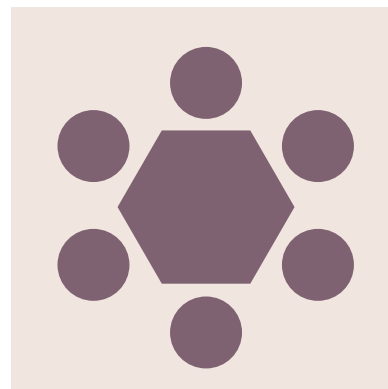
3 Participació

Recull tota una sèrie d'actuacions destinades a fomentar la participació ciutadana de les persones amb discapacitat i a promoure l'associacionisme en aquest sector.

3.1. Participació

Taules de participació

El 2016 s'han reorganitzat les taules de participació, integrades per representants de les persones amb discapacitat del Consell Rector, entitats del sector de persones amb discapacitat i tècnics municipals. La participació s'ha organitzat temàticament en les taules següents, amb una participació total de 1.020 persones que han assistit a 49 sessions.



Taula temàtica	Convocatòries	Assistents
Accessibilitat i diversitat en el marc del Programa d'Actuació Municipal (PAM)	2	130
Foment de la participació a les eleccions de representants del Consell Rector de l'IMPD	6	239
Taules dins del marc de l'Acord Ciutadà per una Barcelona Inclusiva: <ul style="list-style-type: none"> - Vida independent i habitatge - Suport a famílies - Accessibilitat 	6	164
Grups de participació dins del marc de la ponència d'accessibilitat: <ul style="list-style-type: none"> - SIU i PIU - Carrers de plataforma única - Museus/esdeveniments - Turisme accessible - Codi d'accessibilitat - Platges - Teleassistència - Comerç accessible - Horts urbans 	34	439
Subvencions	1	48



Òrgans de participació als districtes

Suport i participació en els òrgans municipals de participació dels districtes següents:

Districte	Òrgans	Entitats	Reunions	Assistents
Ciutat Vella	1	5	5	37
Eixample*	1	39	0	0
Sants-Montjuïc	2	15	3	59
Les Corts	1	24	9	44
Sarrià-Sant Gervasi	2	32	3	40
Gràcia	1	6	2	26
Horta-Guinardó	2	13	2	60
Nou Barris	5	22	2	26
Sant Andreu	2	12	8	160
Sant Martí	1	5	2	22
Total	18	173	36	474

*Excepcionalment, no s'ha dut a terme cap sessió a causa dels canvis organitzatius de l'equip de govern del Districte



3.2. Suport a entitats

Subvencions a projectes d'entitats

Convocatòria de districtes

Han rebut subvenció 150 projectes d'un total de 192 presentats, per un import total de 185.773,04 €.

Districte	Projectes presentats	Projectes subvencionats	Import atorgat €
Ciutat Vella	11	10	15.275,37
Eixample	15	14	21.350,00
Sants-Montjuic	11	10	8.800,00
Les Corts	22	17	27.000,00
Sarrià-Sant Gervasi	40	38	40.000,00
Gràcia	9	7	7.200,00
Horta-Guinardó	29	28	31.440,00
Nou Barris	4	2	1.750,00
Sant Andreu	7	5	2.100,00
Sant Martí	21	19	8.750,00
Total	192	150	185.773,04

Projectes amb entitats i convenis

L'IMPD ha rebut 160 sol·licituds de subvenció (110 de manera presencial i 50 de manera telemàtica, la qual cosa representa un 4,6% més que l'any anterior). Han rebut suport econòmic 127 projectes de 91 entitats de l'àmbit de les persones amb discapacitat per un import total de 1.230.000 €, amb l'objectiu de promoure els àmbits següents:

Àmbit	Projectes amb subvenció	Import atorgat €
Autonomia personal i vida independent	21	321.982
Atenció social per a persones amb discapacitat	94	787.618
Inserció laboral	12	120.400
Total	127	1.230.000

Convenis

També s'han finançat 15 projectes d'un total de 14 entitats per un import total de 581.664,50 €, destinats a projectes de millora de l'atenció social per a persones amb diversitat funcional, defensa dels drets de les persones amb discapacitat i de projectes d'innovació, entre altres àmbits.



Projectes singulars

Cessió de parcel·les a entitats

L'IMPD ha convocat el concurs per a la cessió de divuit parcel·les ubicades a nou districtes a entitats que atenen persones amb discapacitat intel·lectual o persones amb trastorn mental.

El procés de selecció de les parcel·les ha anat a càrrec d'una comissió tècnica integrada per representants de la Federació Salut Mental Catalunya, Dincat, Parcs i Jardins, l'IMPD i personal tècnic dels districtes. Posteriorment s'ha fet una jornada de treball per informar de les normatives d'ús intern dels horts i també sobre tècniques d'horticultura.



Hort al terrat

L'IMPD ha impulsat la instal·lació d'un hort d'uns 200 metres quadrats al terrat de l'edifici de l'Àrea de Drets Socials del carrer València, 344, que cuiden persones amb discapacitat intel·lectual de dos centres ocupacionals (Taller Escola Sant Camil i Tallers Sant Jordi i Ariadna). Es tracta d'un projecte pioner que també ha tingut la col·laboració de l'Institut d'Investigació i Recerca Tecnològica Agroalimentària (IRTA) en l'àmbit tècnic i de l'empresa Inèdit de l'Institut de Ciència i Tecnologia Ambientals.

L'hort ha produït verdures, hortalisses i plantes aromàtiques que s'han repartit sobretot entre els treballadors municipals, amb l'objectiu d'afavorir la interrelació, la convivència i el reconeixement de la tasca, i d'emfasitzar el paper actiu de les persones amb discapacitat que han tingut cura d'aquests cultius.

4 Innovació, estudi i avaluació

4.1. Recerca i coneixement

L'any 2016 s'han dut a terme els tres estudis següents:

- Anàlisi de temps i tarifes de taxis adaptats.
- Avaluació de possibles mesures per incrementar el nombre de taxis adaptats a Barcelona.
- Impacte d'entitats de la Xarxa d'Inserció de Barcelona (XIB).





4.2. Participació en xarxes

Grup de treball *Barrier-free City for All* d'*Euro-cities*

Barcelona és membre de la xarxa de ciutats Eurocities i l'IMPD participa en el grup de treball *Barrier-free City for All*. Aquest grup té com a objectiu l'intercanvi d'experiències sobre accessibilitat i els drets i les necessitats de les persones amb discapacitat.

Durant el 2016, el grup de treball ha promogut la difusió de la Declaració d'Eurocities sobre la Llei d'accessibilitat europea, que s'ha fet arribar als membres del Parlament Europeu que treballen en l'esborrany d'aquesta directiva. Els membres del grup han treballat en línia i a través de dues reunions presencials: a Praga, on l'IMPD va presentar com es treballa la millora de l'accessibilitat als carrers de plataforma única; i una segona trobada a Lisboa, en el marc de la reunió del Fòrum de Mobilitat d'Eurocities, sota el títol «Un nou paradigma de mobilitat: construir una ciutat per a tothom».



Cloenda de projectes

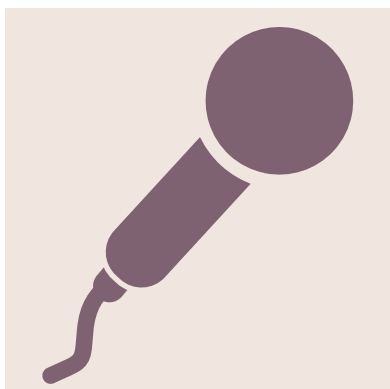
L'IMPD ha fet la cloenda de la Declaració de Barcelona de 1995 «La ciutat i les persones amb disminució» i també de l'Observatori Europeu Ciutats i Pobles per a Tothom, dues iniciatives d'abast internacional promogudes per l'Ajuntament de Barcelona.

L'adhesió a aquestes dues iniciatives (369 ciutats en el cas de la Declaració i 123 municipis en el cas de l'Observatori) comportava la voluntat de treballar per a la millora de les condicions de vida de les persones amb discapacitat de les seves comunitats i, més concretament, de treballar amb l'objectiu de potenciar la participació ciutadana, recollir informació sobre l'accessibilitat del municipi i fer difusió de les bones pràctiques desenvolupades a escala local relacionades amb les persones amb discapacitat.

Aquestes aspiracions queden plenament recollides –i fins i tot ampliades– per la Convenció de Nacions Unides sobre els Drets de les Persones amb Discapacitat, un tractat internacional de compliment obligat pels estats que l'han ratificat. Per aquest motiu, i amb motiu del desè aniversari de la Convenció, l'IMPD va organitzar una jornada sota el títol «El rol de les ciutats», durant la qual es va analitzar la implementació de la Convenció i es va fer la cloenda dels dos projectes.

Així mateix, durant l'acte es va agrair el compromís adquirit des del 1995 per les ciutats europees signants de la Declaració de Barcelona «La ciutat i les persones amb disminució» i de l'Observatori Europeu Ciutats i Pobles per a Tothom. A més, es va encoratjar els municipis a seguir treballant per la plena inclusió de les persones amb discapacitat a la comunitat, prenent en endavant com a referència la Convenció de Nacions Unides. A la jornada, hi van assistir 100 persones.

Activitat institucional



1.1. Activitat institucional

Activitat dels òrgans de govern

- **Consell Rector.** Ha celebrat tres reunions i s'han tractat els temes següents: aprovació dels comptes anuals de 2015 i de la proposta de plantilla i pressupost per al 2017; presentació de la Memòria de l'IMPD; elecció dels membres del Consell participants en la Comissió Executiva; autorització de despeses per als serveis de monitor/a de suport en les activitats de lleure d'estiu; convocatòria general de subvencions 2016; normativa de procediment electoral de les eleccions de representants de les persones amb discapacitat; informació sobre la nova contractació del servei de transport especial i del projecte de Banc d'Ajudes Tècniques.
- **Comissió Executiva.** Ha celebrat una reunió durant la qual s'han presentat la liquidació del pressupost, la proposta de comptes anuals, la Memòria de l'IMPD de 2015 i s'ha informat del procés participatiu i dels debats del Pla d'Actuació Municipal 2015-2019.



Participació en altres òrgans municipals

Consell Municipal d'Habitatge Social, Consell Municipal de l'Esport, Consell Municipal de Benestar Social, Ponència d'Accessibilitat i Consell General del Pla Estratègic Metropolità de Barcelona.

Participació en altres òrgans

Comissió de seguiment d'ObertaMent i Consell Social de l'Institut Guttmann.

Recepció de representants d'ajuntaments i d'institucions

Delegacions de Baviera, del Japó, de Jordània, de Mèxic, de Cuba i les entitats World Enabled i Global Strategy and Development G3ict.

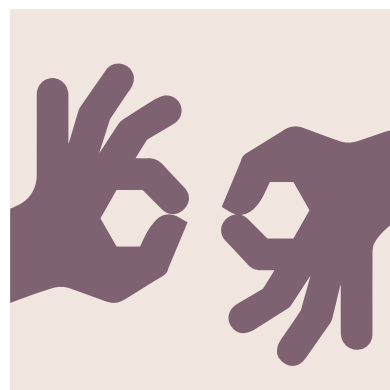
1.2. Comunicació

L'IMPD ha estat present en actes públics i a Internet a través de les actuacions següents:

Campanyes de comunicació

L'IMPD ha desenvolupat sis campanyes sobre diferents temes.

Una de les més destacades ha estat la campanya de comunicació per commemorar el Dia Internacional de les Persones amb Discapacitat. Amb el disseny d'un logotip identificatiu, l'estampació de 4.367 samarretes i la producció de 600 banderoles.



Aquests materials s'han utilitzat en actes, jornades, xerrades, exposicions, sessions de teatre i cinema celebrats al voltant d'aquesta data. S'ha col·laborat en 54 activitats (infantils, esportives, tallers, xerrades, exposicions i altres activitats lúdiques) organitzades per entitats de persones amb discapacitat, entre les quals destaca la flashmob de Sant Andreu, en la qual van participar 1.000 persones.



Mitjans de comunicació

L'IMPD ha aparegut en 51 ocasions en mitjans de comunicació.

Internet

Gestió de les pàgines web Barcelona Accessible (www.bcn.cat/accessible) i de l'IMPD (www.bcn.cat/imd), amb un total de 77.508 visites:

- **Renovació del web:** ha implicat la migració del sistema Vignette a Drupal i la fusió dels llocs bcn.cat/impd i bcn.cat/accessible, motiu pel qual les pàgines webs no es van poder actualitzar durant uns quants mesos.
- **Newsletter Barcelona Accessible:** 9.269 lectures.
- **Xarxes socials:** compte twitter @BCN_Accessible, 1.352 seguidors.

Publicacions

L'any 2016 s'han editat les publicacions següents:

- Campanya d'eleccions al Consell Rector: 514.833 exemplars de diferents materials (banderoles, roll-up, opis, fullets, CD, paperetes, targetes i credencials de vot, entre d'altres).
- Campanya del Dia Internacional de les Persones amb Discapacitat: 4.367 samarretes, 600 banderoles i un roll-up a la via pública.
- Temps per a tu: 10.300 fullets.
- Xarxa XIB: 1.000 fullets.
- Publicació Exposicions accessibles: 3.000 unitats.

Vídeos

Edició de dotze vídeos: Connectats i Teatre infantil accessible.



1.3. Recursos humans, formació i gestió d'expedients

Contractació

Sis contractes laborals, tres nomenaments de funcionaris interins i una incorporació de funcionari de carrera. També s'ha signat l'acord de formació per a dos alumnes de Formació Professional Dual.

Gestió d'expedients administratius

187 expedients administratius de despeses i ingressos.

Formació

L'equip de l'IMPD ha gaudit de 46 accions formatives i s'han ocupat 202 places, amb un total de 1.368 hores de dedicació. Es tracta de les accions formatives següents:

Tipus de formació	Accions formatives	Places ocupades	Hores de formació
Formació específica organitzada per l'IMPD	7	147	641
Formació transversal per al personal municipal	14	18	262
Formació externa	25	37	465
Total	46	202	1.368

S'ha posat en marxa un nou espai per compartir coneixement, L'Institut al dia. El 2016 s'ha organitzat una primera acció sobre Vida independent, amb l'assistència de 28 persones. Per acabar, cal destacar que durant el 2016 l'IMPD ha impulsat la formació que ofereix a diversos serveis municipals i del tercer sector, amb un total de 54 hores d'oferta formativa i 503 assistents.

