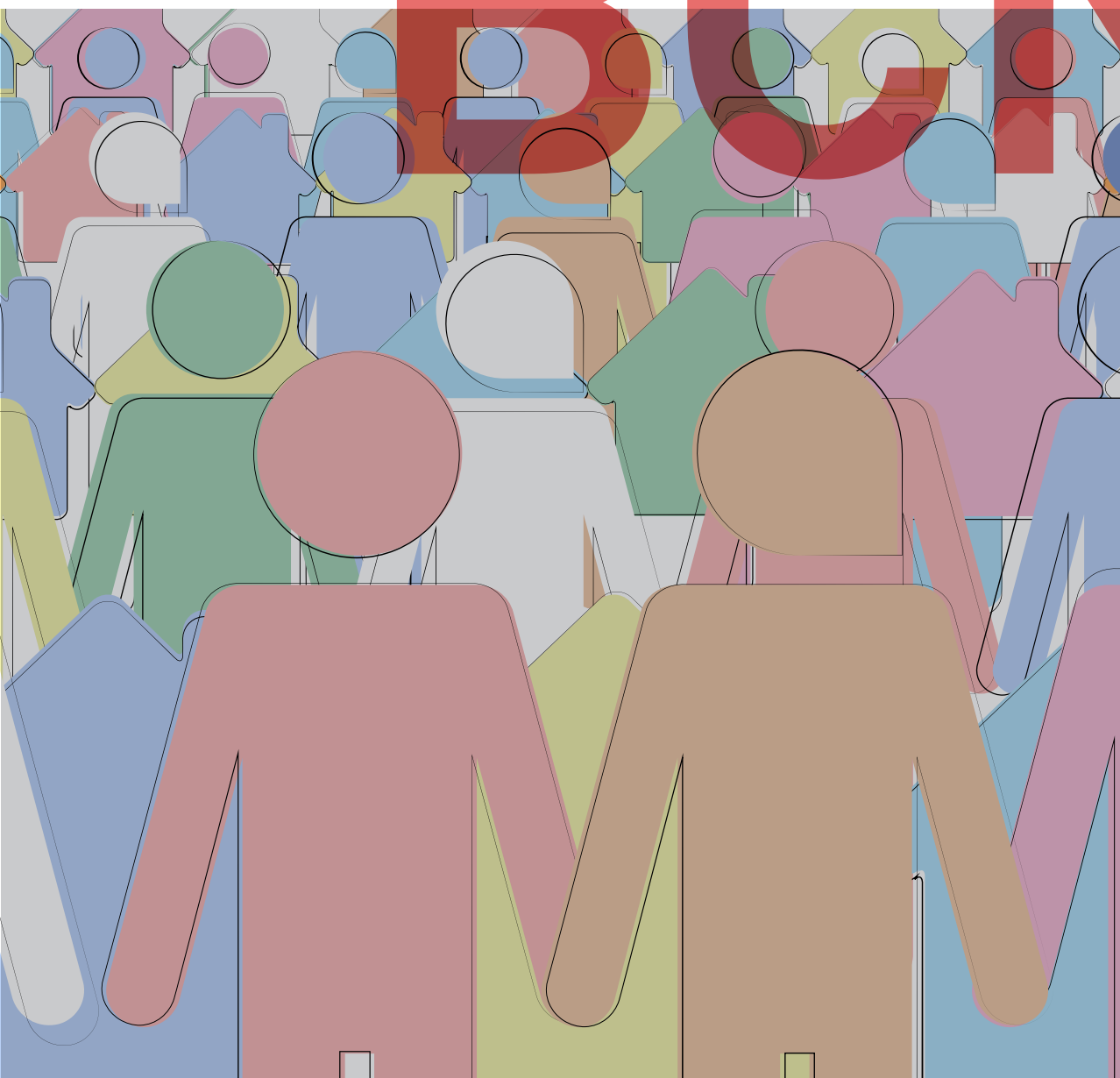


# ¿Quién duerme en la calle en Barcelona?

Características de la población sin techo de la ciudad, según los datos de los equipos municipales de intervención social en el espacio público

# BCN



## **Edición**

Área de Derechos Sociales  
Ayuntamiento de Barcelona

## **Autor**

Albert Sales Campos (Instituto de Estudios Regionales y Metropolitanos de Barcelona)

## **Coordinación de la edición**

Departamento de Comunicación del Área de Derechos Sociales.  
Ayuntamiento de Barcelona

Los datos utilizados para la elaboración de esta investigación proceden del trabajo de intervención social y de observatorio del sinhogarismo en la calle que llevan a cabo los equipos del Servicio de Inserción Social en Medio Abierto (SISMO) del Ayuntamiento de Barcelona.

Junio de 2019



# ¿Quién duerme en la calle en Barcelona?

3

Derechos Sociales

¿Quién duerme en la calle en Barcelona?

**Derechos Sociales**

¿Quién duerme en  
la calle en Barcelona?

# ÍNDICE

<b>Resumen .....</b>	<b>6</b>
<b>1. Introducción .....</b>	<b>7</b>
<b>2. Fuentes disponibles .....</b>	<b>8</b>
<b>3. Metodología .....</b>	<b>11</b>
<b>4. Las personas que duermen en la calle en Barcelona 2008-2018. Datos y tendencias ..</b>	<b>13</b>
4.1 Evolución del número de personas detectadas y contactadas que duermen en la calle..	13
4.2 Evolución de las características sociodemográficas de las personas que se ha detectado que duermen en la calle.....	16
<b>5. ¿Quién duerme en las calles de Barcelona en 2018?.....</b>	<b>22</b>
5.1 Sexo y edad.....	22
5.2 Origen geográfico y nacionalidad .....	26
5.3 Tiempo en situación de calle.....	28
<b>6. Conclusiones.....</b>	<b>32</b>
<b>7. Referencias bibliográficas .....</b>	<b>35</b>

5

Derechos Sociales

¿Quién duerme en la calle en Barcelona?

## RESUMEN

El número de personas que duermen en las calles de la ciudad de Barcelona ha aumentado progresivamente de las 634 personas localizadas en el recuento de una noche efectuado en 2008 hasta las 956 que se han detectado en el último recuento realizado el 17 de mayo de 2018. En esta década, las entidades sociales de la ciudad y el Ayuntamiento han trabajado conjuntamente para movilizar voluntariado y efectuar hasta cinco recuentos de una noche (en los años 2008, 2011, 2016, 2017 y 2018). Paralelamente, los equipos de intervención social en el espacio público de la Administración municipal han combinado la atención social en medio abierto a las personas sin techo con la recogida y sistematización de datos sobre las personas que se han atendido, con las que se ha contactado y que se han detectado pernoctando en la vía pública.

En esta investigación se explotan las bases de datos de todas las personas que ha detectado, contactado o atendido anualmente el Servicio de Inserción Social en Medio Abierto (SISMO), con el objetivo de presentar la evolución de las características socio-demográficas (sexo, edades, nacionalidad y situación administrativa) de la población en situación de calle en Barcelona entre 2008 y 2018.

6

Derechos Sociales

¿Quién duerme en la calle en Barcelona?

También se analizan los datos agregados de las 2.452 personas detectadas, contactadas o atendidas por los equipos del SISMO durante 2018 con el fin de conocer con más profundidad quién duerme en la calle en la ciudad y orientar las políticas de atención. Se analizan las variables de sexo, edad, nacionalidad, situación administrativa y tiempo vivido en situación de calle, y se caracterizan grupos de especial interés para la investigación empírica, como las personas con larga trayectoria en la calle y los jóvenes.

Los datos recogidos por los equipos de calle apuntan las siguientes conclusiones:

1. El incremento de personas que duermen al raso en la ciudad de Barcelona durante la última década está protagonizado por personas extranjeras de nacionalidad comunitaria. Si bien entre 2017 y 2018 se detecta un crecimiento significativo de las personas extranjeras no comunitarias y de las personas en situación de irregularidad administrativa, estas siguen representando un 27 % del total de las personas que se han detectado pernoctando en la vía pública frente al 45 % de nacionalidades de la Unión Europea (UE) y al 28 % de personas de nacionalidad española.
2. Un 25 % de las personas detectadas durante 2018 llevaba más de tres años en trayectoria de calle. Esta cronicidad afecta en mayor grado a las personas de nacionalidad española y a las procedentes de la Europa comunitaria y de Norteamérica, mientras que las que llevan menos tiempo en la calle son las procedentes de países africanos o de América Central y del Sur.
3. Las personas procedentes de América Central y del Sur y de países africanos son sensiblemente más jóvenes que el resto, y las que tienen edades más avanzadas son las de nacionalidad española.
4. En solo dos años se ha doblado el número de jóvenes (de entre 18 y 30 años) en situación de calle. El 36 % de las personas sin techo de menos de 30 años proceden del norte de África y el Magreb.
5. Las mujeres siguen representando menos del 15 % de las personas que duermen en la calle, y muestran una estructura de edades diferente a la de los hombres, con más presencia de personas de menos de 25 años y más de 65. Sus trayectorias de vida en la calle son más cortas.

# 1. INTRODUCCIÓN

A lo largo de 2018, en Barcelona cada noche han dormido en la calle en torno a 1.000 personas. En el recuento efectuado por la Red de Atención a Personas Sin Hogar (XAPSLL por sus siglas en catalán) el 17 de mayo de 2018, se localizaron 956 personas pernoctando en la vía pública, una cifra muy próxima a las 962 personas que el Servicio de Inserción Social del Ayuntamiento de Barcelona estimaba que dormían en la calle en una noche. El mismo 17 de mayo, en los recursos de la XAPSLL —centros residenciales y pisos de programas públicos y privados— pasaban la noche 2.130 personas. Si le añadimos las 444 personas que pernoctan en asentamientos y estructuras informales instaladas en solares, un total de 2.962 personas viven una exclusión extrema de la vivienda en Barcelona<sup>1</sup>.

En los últimos 10 años, pues, se ha registrado un incremento en el número de personas que duermen en la calle, cifra que ha pasado de las 658 personas detectadas en el primer recuento ciudadano efectuado en el año 2008 a las 956 del recuento de 2018. En paralelo, los recursos de la XAPSLL crecen progresivamente de las 1.190 personas alojadas la noche del recuento de 2008 a las 2.130 alojadas el 17 de mayo de 2018. Así pues, la población que duerme en la calle una noche concreta ha crecido un 45,3 % en 10 años, mientras que la capacidad de atención en centros residenciales y de alojamiento de la XAPSLL ha crecido un 78,9 %.

La ciudad de Barcelona, como casi todas las grandes ciudades europeas, acumula 20 años de crecimiento progresivo de los recursos destinados a la atención a las personas sin techo. El incremento de las plazas en equipamientos, la ampliación de la cartera de servicios públicos y privados y la innovación en las metodologías de intervención social han evolucionado en paralelo al crecimiento de la exclusión habitacional y del número de personas que se ven obligadas a dormir en la calle. Atender a las personas sin techo y sin hogar y establecer políticas que permitan reducir el número de personas en situación de calle es un compromiso político ineludible en la lucha contra las desigualdades y la pobreza en nuestra ciudad. Pero las políticas focalizadas en revertir los efectos de la exclusión residencial deben ir acompañadas de políticas preventivas que detengan el flujo de personas hacia el sinhogarismo.

El diseño de estas políticas choca con la falta de análisis de la evidencia empírica existente sobre las características, las vivencias y las trayectorias vitales de las personas que duermen en la calle. Aunque Barcelona dispone de fuentes mucho más completas que cualquier otra administración pública o ciudad del Estado español, los datos disponibles y publicados en la actualidad sobre el sinhogarismo de calle son aún muy descriptivos y se limitan a la evolución del número de personas afectadas y en sus características sociodemográficas recogidas por los equipos del Servicio de Inserción Social en Medio Abierto o por el voluntariado de los recuentos ciudadanos efectuados en 2008, 2011, 2016, 2017 y 2018 (De Inés *et al.*, 2017; Salas *et al.*, 2015).

Este informe amplía el conocimiento sobre la realidad de las personas que duermen en las calles de la ciudad a partir de la explotación de los datos generados por el SISMO en el desarrollo de su tarea de detección, contacto, atención y vínculo con las personas que pernoctan en el espacio público de Barcelona.

7

Derechos Sociales

¿Quién duerme en la calle en Barcelona?

---

<sup>1</sup> <https://ajuntament.barcelona.cat/premsa/2018/05/17/el-recompte-2018-visualitza-956-persones-dormint-al-carrer-i-2-099-allotjades-en-equipaments/>

## 2. FUENTES DISPONIBLES

Los datos sobre la extensión del sinhogarismo en el Estado español son escasos y están fragmentados. El hecho de que la atención social a las personas sin hogar sea competencia municipal y la inexistencia de un plan de actuación a escala estatal provocan que la sistematización de la información dependa en gran medida de la voluntad política de las administraciones locales y de sus prioridades. La única institución que genera datos cuantitativos a escala supramunicipal es el Instituto Nacional de Estadística (INE) a través de dos herramientas: la Encuesta a personas sin hogar y la Encuesta sobre centros y servicios de atención a personas sin hogar. Los datos que ofrecen estas dos encuestas se refieren únicamente a las personas atendidas en centros y equipamientos especializados en prestar servicios a personas sin techo.

La Encuesta a personas sin hogar recoge datos de los centros asistenciales ubicados en municipios de más de 20.000 habitantes. Se han realizado dos ediciones, la de 2005 y la de 2012. Se consideran personas sin hogar aquellas que tengan una edad igual o superior a 18 años y que en la semana anterior a la entrevista hayan sido usuarias de algún centro asistencial de alojamiento y/o restauración, o hayan dormido en un alojamiento “de fortuna”, en espacios públicos o al raso. El contacto con estas personas tiene lugar a través de los propios servicios de alojamiento, de restauración o de higiene, y el déficit más importante de la encuesta es que no puede recoger información sobre las personas que hacen vida en el espacio público y no utilizan ningún servicio durante las seis semanas que dura el trabajo de campo.

Comparando las dos ediciones de esta encuesta, se observa que se registra una reducción del número de personas que duermen en el espacio público o en alojamientos “de fortuna”, que pasa de 4.924 a 3.419 en la primera situación y de 3.294 a 2.943 en la segunda. Estas cifras invitarían a pensar que la crisis económica y financiera iniciada en 2008 no implicó un incremento del número de personas sin techo en el conjunto del Estado. Pero la propia metodología de administración de la encuesta no permite llegar a esa conclusión, ya que solo se contabilizan las personas que acuden puntualmente a algún recurso para cubrir necesidades.

Curiosamente, los resultados de la Encuesta sobre centros y servicios de atención a personas sin hogar indican un incremento moderado de las personas alojadas en albergues y residencias, en pisos facilitados por entidades del tercer sector o instituciones públicas, y en pensiones pagadas por entidades o administraciones locales. De las 14.681 personas registradas en este tipo de alojamiento en 2005 se pasa a las 16.347 de 2016. En parte, este crecimiento refleja las tensiones vividas por organizaciones sociales y servicios sociales municipales para dar respuesta al incremento de la exclusión residencial, pero se hace imposible saber cómo influyen las necesidades, las restricciones presupuestarias y la interacción entre oferta y demanda en la evolución de esta cifra. Nunca sabremos si con la encuesta se está midiendo la capacidad del incremento de plazas de pernoctación y residencia o la necesidad de alojamiento y vivienda (Salas, 2015).

Barcelona constituye un caso excepcional en lo que respecta a la disponibilidad de información. Desde 2008, los recuentos de calle, la sistematización de datos de personas que pernoctan en equipamientos para personas sin hogar efectuado por la Red de Atención a Personas Sin Hogar, y la información proporcionada por los equipos de detección y atención social en medio abierto del Ayuntamiento, han permitido la publicación de informes sobre la situación del sinhogarismo en la ciudad en los años 2008, 2011, 2013, 2015 y 2017 (Cabrera et al., 2008; Sales, 2011; Sales, 2013; Sales et al. 2015; De Inés et al. 2017).



En estos informes, la XAPSELL ha aportado datos sobre diferentes realidades del sinhogarismo, intentando ir más allá de la reducción del fenómeno a su expresión en las calles e intentando cuantificar el alcance de las situaciones recogidas en las categorías ETHOS (European Typology of Homelessness and Housing Exclusion). Esta clasificación recoge cuatro categorías de exclusión residencial (sin techo, sin vivienda, en situación de vivienda insegura y en situación de vivienda inadecuada) y 13 categorías operativas (Busch-Geertsema, 2010). En el último informe publicado por la XAPSELL, el de 2017, se consigue sistematizar datos de las subcategorías: vivir en un espacio público o a la intemperie, pernoctar en un albergue pasando el resto del día en un espacio público, vivir en albergues o centros para personas sin hogar de forma temporal, vivir en un centro residencial con apoyo sostenido para personas sin hogar y, parcialmente, vivir en una vivienda con régimen de tenencia inseguro.

**Tabla 1. Número de personas sin hogar en la ciudad de Barcelona siguiendo las categorías de la clasificación ETHOS. 17 de mayo de 2017<sup>2</sup>**

Categorías	Categorías operativas	Total de personas
Sin techo	1. Vivir en un espacio público o en la intemperie.	962
	2. Pernoctar en un albergue y/o forzado/a a pasar el resto del día en un espacio público.	265
Sin vivienda	3. Vivir en albergues o centros para personas sin hogar. Alojamientos temporales.	586
	4. Vivir en refugios para mujeres.	n/d
	5. Vivir en alojamientos temporales reservados a inmigrantes y a demandantes de asilo.	n/d
	6. Vivir en una institución residencial o de internamiento con la perspectiva de ser despedido/a en un plazo definido sin una vivienda de acogida disponible.	n/d
	7. Vivir en un alojamiento con apoyo sostenido para personas sin hogar.	717
Vivienda insegura	8. Vivir en una vivienda con régimen de tenencia inseguro. Sin pagar alquiler.	438
	9. Vivir bajo amenaza de desahucio.	n/d
	10. Vivir bajo la amenaza de violencia por parte de familia o pareja.	n/d
Vivienda inadecuada	11. Vivir en estructuras temporales o no convencionales.	415
	12. Vivir en una vivienda no apropiada según la legislación.	n/d
	13. Vivir en una vivienda masificada.	n/d
<b>TOTAL</b>		<b>3.383</b>

Fuente: De Inés *et al.* (2017)

9

Derechos Sociales

¿Quién duerme en la calle en Barcelona?

<sup>2</sup> Datos del último informe publicado por la XAPSELL a 1 de junio de 2019. Los datos del recuento de 2018 organizados según categorías ETHOS se darán a conocer en un informe que se está elaborando, con fecha de publicación prevista en octubre de 2019.

Para determinar el número de personas que en una noche puntual se encuentran en categoría operativa 1 (pernoctar en la calle o en un espacio público), en muchas ciudades se han efectuado recuentos ciudadanos. Se trata de dispositivos llevados a cabo por personas voluntarias que en una noche peinan su ciudad para anotar el número de personas que duermen en la calle y algunos datos descriptivos básicos. En la última década, con más o menos periodicidades, se han realizado recuentos en Madrid, Zaragoza, Valencia, San Sebastián, Bilbao, Vitoria y Barcelona. En Cataluña, en los últimos tres años se han añadido a Barcelona las ciudades de Badalona, Sant Adrià de Besòs, Gerona, Lérida, Martoró, Santa Coloma de Gramenet, Terrassa, Reus y Tarragona.

Los recuentos permiten disponer del número de personas que duermen en la calle en una ciudad, en una noche concreta. En algunos casos, se acompañan de breves encuestas o de la anotación de características observables de las personas que pernoctan en la calle por parte del voluntariado. Los datos no son en ningún caso exhaustivos, y a estas alturas no hay ninguna ciudad española que disponga de una serie estadística que permita analizar la evolución de las características de las personas sin techo que sobreviven en el espacio público.

10

Derechos Sociales

¿Quién duerme en la calle en Barcelona?

En Barcelona, la información proporcionada por los recuentos efectuados en los años 2008, 2011, 2016, 2017 y 2018 convive con los datos recopilados diariamente por los equipos de atención y detección de los servicios sociales municipales. El SISMO recoge datos sobre todas las personas atendidas, contactadas y detectadas durmiendo en las calles de la ciudad con el objetivo de facilitar la intervención con aquellas que aceptan acompañamiento social, así como ejecutar funciones de observatorio que permitan hacer un seguimiento del fenómeno del sinhogarismo de calle en la ciudad. Estos datos se han analizado con el fin de trazar las transformaciones en los perfiles de la población sin techo (personas en la categoría operativa 1 de la clasificación ETHOS) de Barcelona entre 2008 y 2018, y para hacer una radiografía de las características de las personas que han dormido en las calles de la ciudad durante el año 2018.

### 3. METODOLOGÍA

El Servicio de Inserción Social (SIS), creado hace más de 25 años, atiende a las personas en situación de vulnerabilidad social y de exclusión residencial severa. El objetivo del servicio es facilitar procesos de inclusión y de consecución de estabilidad económica, habitacional y emocional a las personas que duermen en las calles de Barcelona o que se encuentran en situaciones de alojamiento precario crónico sin vínculo con los servicios sociales territoriales. El SIS se divide en dos servicios: uno que ejerce la función de centro de servicios sociales para la población sin domicilio, y el otro, el SISMO, que desarrolla su actividad en las calles, atendiendo a la población sin techo que pernocta en el espacio público.

El SISMO también actúa como observatorio del sinhogarismo en la calle, realizando una prospección sistemática y periódica de toda la ciudad. En el marco de esta función de observatorio, los equipos contactan con todas las personas que pernoctan en las calles con independencia de si este primer contacto conlleva el inicio de un trabajo de apoyo social o no. Los profesionales del servicio registran la información que cada persona les proporciona de forma voluntaria o, en su defecto, su ubicación y sus características directamente observables. La información que los equipos incorporan a la base de datos es susceptible de ser modificada a medida que los profesionales establecen un vínculo de confianza con las personas atendidas y a partir de la comprobación documental de la información proporcionada por estas. Esto significa que si en el trabajo de acompañamiento se verifica una nacionalidad o una edad distinta a la que declara la persona atendida en un primer contacto, el equipo de referencia actualiza el dato.

Las variables que se utilizarán para la elaboración de este informe han sido recogidas para el total de las personas contactadas por el SISMO. En el caso de las comparativas longitudinales, se garantiza la continuidad de la serie reflejando los resultados de aquellas variables que se han registrado de la misma manera en los 10 años analizados (2008-2018). Estas variables son las siguientes:

- el sexo, que se ha recogido como variable dicotómica con opciones de hombre y mujer;
- la edad, anotada en números enteros (y que después se ha tratado agrupando a los individuos por intervalos);
- el origen geográfico, que se ha construido agrupando las nacionalidades en XX grupos (personas de nacionalidad española, personas procedentes de otros países de la Unión Europea y personas extranjeras de nacionalidades no comunitarias);
- la irregularidad administrativa, que se ha construido como una variable dicotómica con dos valores (ser de nacionalidad extranjera no comunitaria y no disfrutar de permiso de residencia, y el resto de los individuos), y
- el distrito de pernoctación habitual.

Al análisis en profundidad de las características de las personas contactadas durante el año 2018, se le añade la variable de tiempo en situación de calle. Esta variable se construye a partir de los registros del SISMO y de la experiencia de calle que declaran las personas con las que se ha contactado, y recoge el tiempo total en que la persona ha estado durmiendo en la calle en diferentes etapas de su vida.

En un mes, los equipos del servicio completan la prospección de toda la ciudad en distintas franjas horarias y pueden hacer estimaciones del número de personas que duermen en las calles en una noche y de algunas de sus características básicas. En

los informes sobre la situación del sinhogarismo en Barcelona de la Red de Atención a Personas Sin Hogar, se han publicado las cifras del número de personas que dormían en la calle en la ciudad en una noche concreta. Estas cifras han sido el resultado de operaciones de recuento que movilizaban a voluntariado para cubrir la ciudad en una sola noche (en los años 2008, 2011, 2015, 2016, 2017 y 2018), o estimaciones efectuadas a partir del número de personas con las que había contactado el SISMO en el mes de referencia. Sin embargo, a diferencia de las investigaciones previas desarrolladas en la ciudad de Barcelona, la población que se analiza en este trabajo son todas las personas con las que ha contactado el servicio al finalizar el año.

Aquí no se analizan los datos de las personas que duermen al raso en una noche, sino las del total de personas que ha detectado y con las que ha contactado el SISMO al cabo del año. Este informe presenta la evolución de las principales características sociodemográficas de estas personas en los últimos 10 años, así como un análisis de la base de datos de las personas detectadas, contactadas y atendidas durante el año 2018.

12

#### Derechos Sociales

¿Quién duerme en la calle en Barcelona?

Los principales objetivos de esta explotación de los datos del SISMO son describir longitudinalmente los cambios en las características sociodemográficas de las personas que han dormido en las calles de la ciudad de Barcelona entre 2008 y 2018, y conocer en detalle las características de las personas que han dormido en las calles de Barcelona durante 2018 (sexo, edad, nacionalidad/región geográfica de procedencia, y tiempo en situación de calle).

## 4. LAS PERSONAS QUE DUERMEN EN LA CALLE EN BARCELONA 2008-2018. DATOS Y TENDENCIAS

Los datos publicados hasta ahora en Barcelona gracias al trabajo de sistematización de la XAPSELL permiten seguir la evolución del número de personas que pernoctan en la calle en una noche concreta. Cuando se han efectuado recuentos, este número se ha determinado después de una noche de observación en la que se había desplegado voluntariado por todo el territorio municipal que contaba cada una de las personas observadas que pernoctaban en el espacio público. Cuando se han hecho estimaciones a partir de los datos de los profesionales de atención social en medio abierto, se ha tomado como cifra de referencia el número de personas diferentes atendidas, contactadas o detectadas por el Servicio de Inserción Social en Medio Abierto durante un mes, asumiendo que en este periodo los equipos recorren la ciudad de forma exhaustiva. La capacidad de detección del SISMO y la de los recuentos de una noche ha ido convergiendo en los últimos años, y en 2018 la diferencia entre las dos metodologías fue insignificante.

### 4.1 EVOLUCIÓN DEL NÚMERO DE PERSONAS DETECTADAS Y CONTACTADAS QUE DUERMEN EN LA CALLE

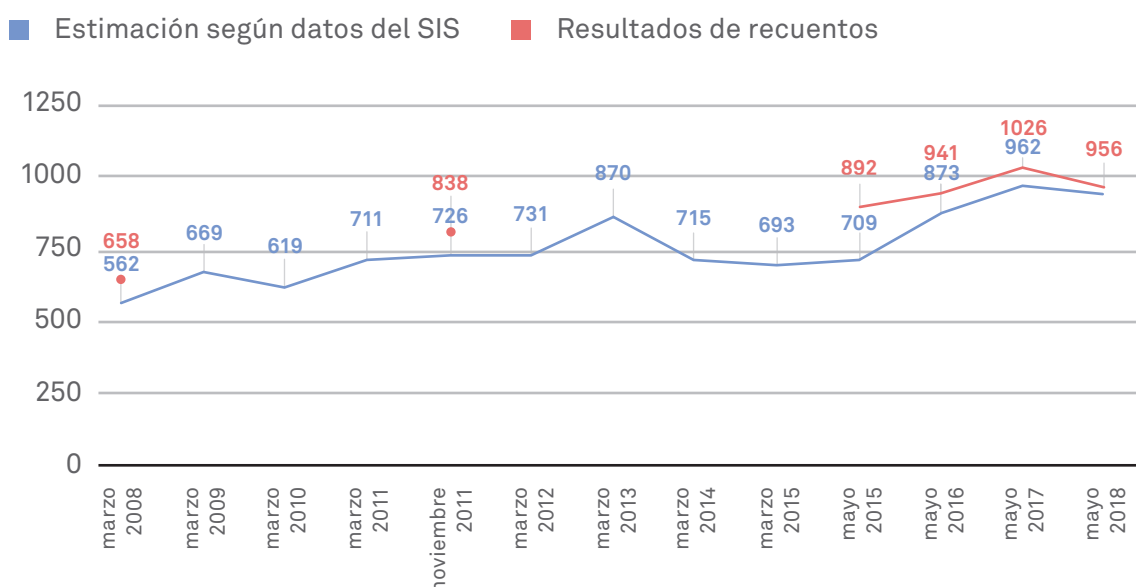
Ambas fuentes señalan un incremento progresivo del número de personas sin techo en situación de calle, desde las 658 personas detectadas en el primer recuento, efectuado el 12 de marzo de 2008, hasta las 956 personas que se contabilizaron la noche del 17 de mayo de 2018. En lo que respecta al SISMO, en el mes de marzo de 2008 se estimaba que dormían al raso en la ciudad 562 personas, mientras que en el mes de mayo de 2018 la cifra alcanzaba las 962.

13

Derechos Sociales

¿Quién duerme en la calle en Barcelona?

**Gráfico 1. Evolución del número de personas que pernoctan en la calle en Barcelona en una noche**



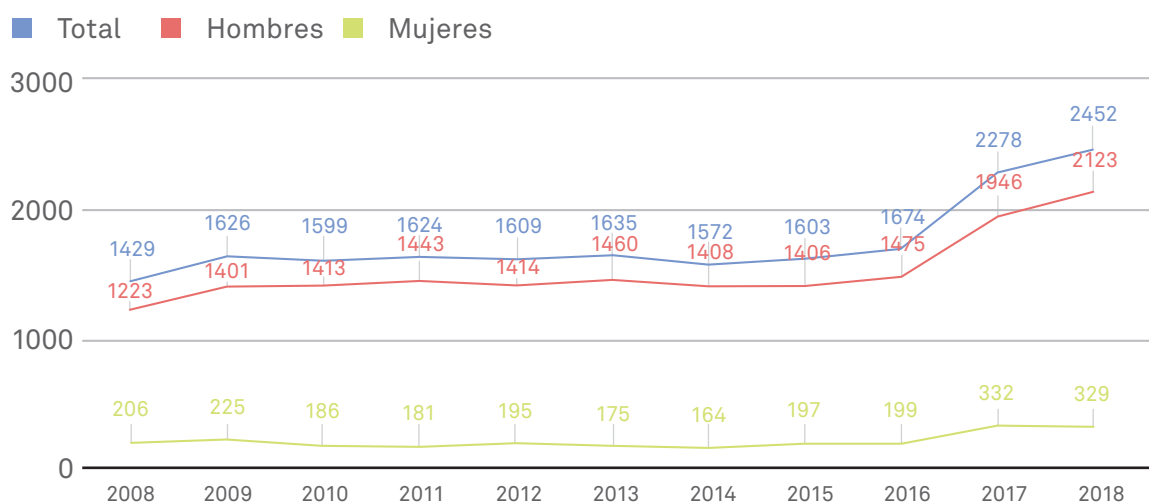
Fuente: Ayuntamiento de Barcelona, Red de Atención a Personas Sin Hogar de Barcelona

Este incremento se produce en paralelo al aumento de personas que viven otras formas de precariedad habitacional en la ciudad. Los datos publicados en el informe sobre la situación del sinhogarismo en Barcelona de 2017 (De Inés et al., 2017) muestran cómo el número de personas alojadas en centros residenciales de entidades sociales y del Ayuntamiento de Barcelona ha pasado de las 500 del año 2008 a las 855 de 2017, y el número de personas en pisos de inclusión y programas de atención basados en la vivienda ha pasado de 182 a 713. El incremento en la oferta de recursos residenciales y de alojamiento no ha permitido reducir el sinhogarismo de calle ni el número de personas alojadas con carácter de emergencia en pensiones, hoteles, hostales o habitaciones de realquiler pagadas por entidades o por los servicios sociales.

Según los datos publicados por la XAPSL, la noche del recuento de 2008, dormían en los recursos residenciales y de acogida de entidades y Administración municipal 1.129 personas, mientras que la noche del 17 de mayo de 2018 lo hacían 2.130 personas. Así pues, crece el número de personas sin hogar que requieren alojamiento y crecen los recursos, pero sin llegar a dar cobertura a las necesidades de todas las personas que llegan a la ciudad de Barcelona y no tienen acceso a soluciones residenciales. En 10 años, el incremento de la cantidad de personas que duermen en la calle en una noche concreta ha sido del 45,3 %, mientras que el incremento de las plazas residenciales y de alojamiento ocupadas en una noche ha sido del 78,9 %.

Este aumento se ha producido en un primer periodo de crecimiento entre 2008 y 2013, seguido de un descenso en el año 2014 y de un nuevo aumento hasta el máximo de 2017. Pero sí es cierto que el incremento de las personas detectadas que duermen en la calle en la ciudad a lo largo del año ha seguido una evolución diferente. De 2008 a 2009, las personas detectadas pasaron de 1.429 a 1.626. A partir de entonces y hasta 2016, los servicios municipales detectan anualmente en torno a 1.600 personas sin techo en el espacio público, hasta que de 2016 a 2017 se produce un fuerte crecimiento —hasta las 2.278 personas— que sigue en el año 2018 y se llega al 31 de diciembre habiendo contabilizado 2.452 personas que duermen a la calle y un incremento acumulado en 10 años del 72 %.

**Gráfico 2. Evolución del número de personas diferentes detectadas durmiendo en la calle anualmente. Mujeres, hombres y total. Barcelona 2008-2018**



Fuente: Elaboración propia a partir de datos del SISMO.

Este distinto ritmo de crecimiento se debe a dos causas. En primer lugar, la capacidad de detección de los equipos de calle ha aumentado progresivamente, como se puede comprobar comparando los datos de los recuentos de una noche con las estimaciones efectuadas a partir de la información del servicio (gráfico 1). En el año 2017 se reforzó el servicio y el número de profesionales dedicados a esta tarea. La comparativa entre los datos de los recuentos exhaustivos y las estimaciones del SISMO evidencia que estas últimas son cada vez más precisas. En el año 2008, el servicio estimaba que en una noche cualquiera del mes de marzo dormían en la calle 562 personas, y en el recuento efectuado la noche del 12 de marzo se localizaron a 634. La desviación entre una y otra metodología fue del 12,8 %. En el mes de noviembre de 2011, los equipos del SISMO estimaban que 873 personas dormían en la calle una noche cualquiera, y el recuento de la XAPSLL localizó a 941 la noche del 8 de noviembre. Es decir, una desviación del 15,4 %. En los tres últimos recuentos, la desviación se ha reducido al 7,8 % en 2016, al 6,7 % en 2017 y a un 1,5 % en 2018. La estimación del SISMO para el mes de mayo de 2018 era de 942 personas durmiendo al raso, y en el recuento efectuado la noche del 17 de mayo se localizaron a 956.

15

Derechos Sociales

Sin embargo, esta mejora en la capacidad de detección no puede explicar por sí misma que en los últimos tres años la cifra de personas que duermen en la calle en un momento puntual se haya estabilizado y el número de personas detectadas durante el año haya crecido de 1.674 a 2.452. La segunda razón tiene que ser, pues, un crecimiento de las personas que duermen en el espacio público de forma intermitente, ya sea porque alternan la situación de calle con otras situaciones de infravivienda como habitaciones o camas realquiladas, espacios ocupados o asentamientos irregulares, o porque pasan un tiempo limitado en la ciudad.

¿Quién duerme en la calle en Barcelona?

La distribución de las personas contactadas que duermen en la calle en la ciudad es muy desigual. Ya en 2008, la mayor parte de las personas sin techo que pernoctaban al raso se concentraban en los distritos de Ciutat Vella, L'Eixample y Sants-Montjuïc, y en menor medida, en Sant Andreu y Sant Martí. A lo largo de los últimos 10 años, la población en situación de calle ha aumentado en toda la ciudad excepto en Sant Andreu, donde se ha reducido a causa del desplazamiento producido por las obras del intercambiador de la Sagrera, que han destruido emplazamientos que eran espacios de pernoctación habituales.

**Tabla 2. Evolución del número de personas que duermen en la calle anualmente con las que los equipos del SIS han contactado, por distritos. Barcelona 2008-2018**

	2008	2009	2010	2011	2012	2013	2014	2015	2016	2017	2018
<b>Ciutat Vella</b>	257	317	300	290	297	302	293	336	324	607	571
<b>L'Eixample</b>	308	323	268	277	286	287	253	325	427	420	528
<b>Sants-Montjuïc</b>	244	230	260	308	286	273	219	189	213	331	353
<b>Les Corts</b>	39	39	54	58	74	62	65	54	55	102	81
<b>Sarrià - Sant Gervasi</b>	93	143	137	156	149	167	175	135	135	152	135
<b>Gràcia</b>	51	93	60	53	59	75	58	65	74	113	136
<b>Horta-Guinardó</b>	33	35	72	77	64	67	64	54	56	74	90
<b>Nou Barris</b>	18	25	43	40	55	81	80	75	74	108	129
<b>Sant Andreu</b>	192	196	137	99	119	106	112	94	43	59	54
<b>Sant Martí</b>	194	225	268	266	220	215	253	276	273	312	375
<b>Total Barcelona</b>	1.429	1.626	1.599	1.624	1.609	1.635	1.572	1.603	1.674	2.278	2.452

Fuente: Elaboración propia a partir de datos del SISMO.

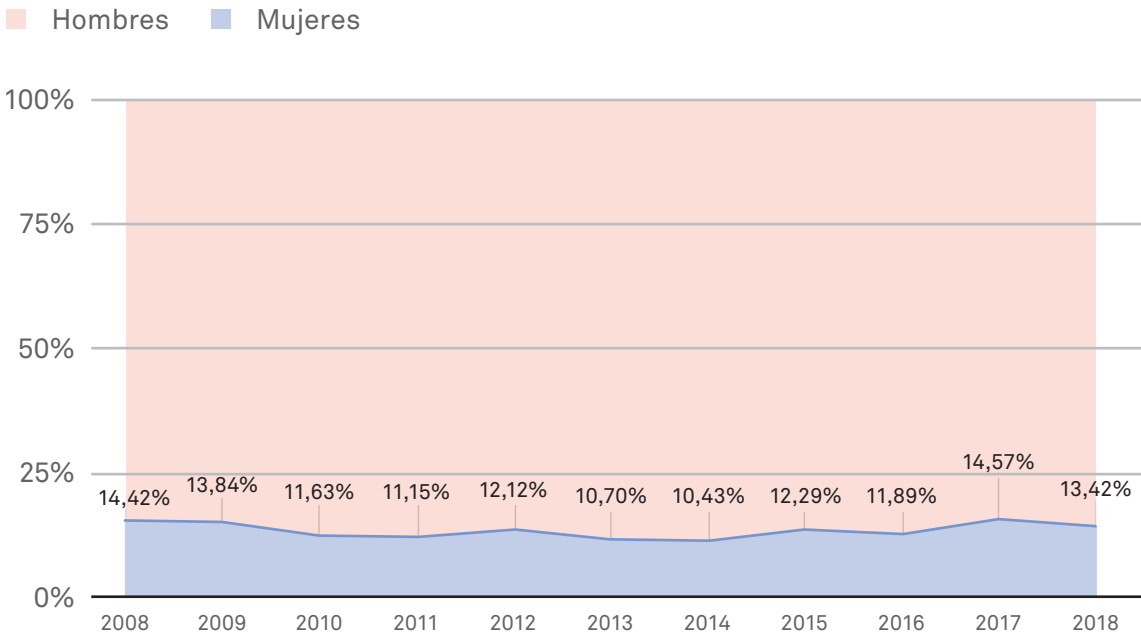
## 4.2 EVOLUCIÓN DE LAS CARACTERÍSTICAS SOCIODEMOGRÁFICAS DE LAS PERSONAS QUE SE HA DETECTADO QUE DUERMEN EN LA CALLE

Más allá del número absoluto de personas sin techo, los datos recogidos por los servicios municipales permiten analizar la evolución de variables sociodemográficas de las personas detectadas. Con el fin de hacer un seguimiento del fenómeno del sinhogarismo en la ciudad, los equipos del SISMO registran el sexo, la edad, la nacionalidad y la situación administrativa de las personas contactadas.

En el ámbito cuantitativo, el sinhogarismo de calle es una problemática muy masculinizada. La proporción de mujeres sobre el total de personas que duermen en el espacio público no ha pasado nunca del 15 % en los últimos 10 años en Barcelona. En 2008, las mujeres constituían un 14,42 % del total. Esta proporción fue descendiendo hasta el mínimo de 10,43 % del año 2014, y volvió a remontar hasta el 13,42 % del último año analizado. En términos absolutos, mientras que a lo largo de 2008 los servicios contactaron con 206 mujeres, en el año 2018 la cifra fue de 329.



**Gráfico 3. Evolución de la proporción de hombres y mujeres que duermen en la calle. Barcelona 2008-2018**



Fuente: Elaboración propia a partir de datos del SISMO.

Si nos fijamos en las edades de las personas contactadas en la calle, la estructura de edades de los hombres no ha cambiado significativamente, mientras que la de las mujeres sí que ha registrado algunos cambios a los que habría que prestar atención. Durante estos 10 años, más del 85 % de los hombres tenían entre 30 y 65 años, los jóvenes menores de 30 años han representado en torno al 10 % del total, y los mayores de 65 en torno al 3 %. Entre las mujeres, en cambio, la proporción de menores de 30 años llegó al 21,7 % en 2013, y en el último año se ha situado en un 14,6 %. La proporción de mayores de 66 también ha estado sujeta a variaciones y ha tendido a crecer hasta el máximo de 6,7 % de 2018.

**Tabla 3. Evolución del número de personas que se ha detectado anualmente que duermen en la calle. Proporciones por grupos de edad. Hombres y mujeres. Barcelona 2008-2018**

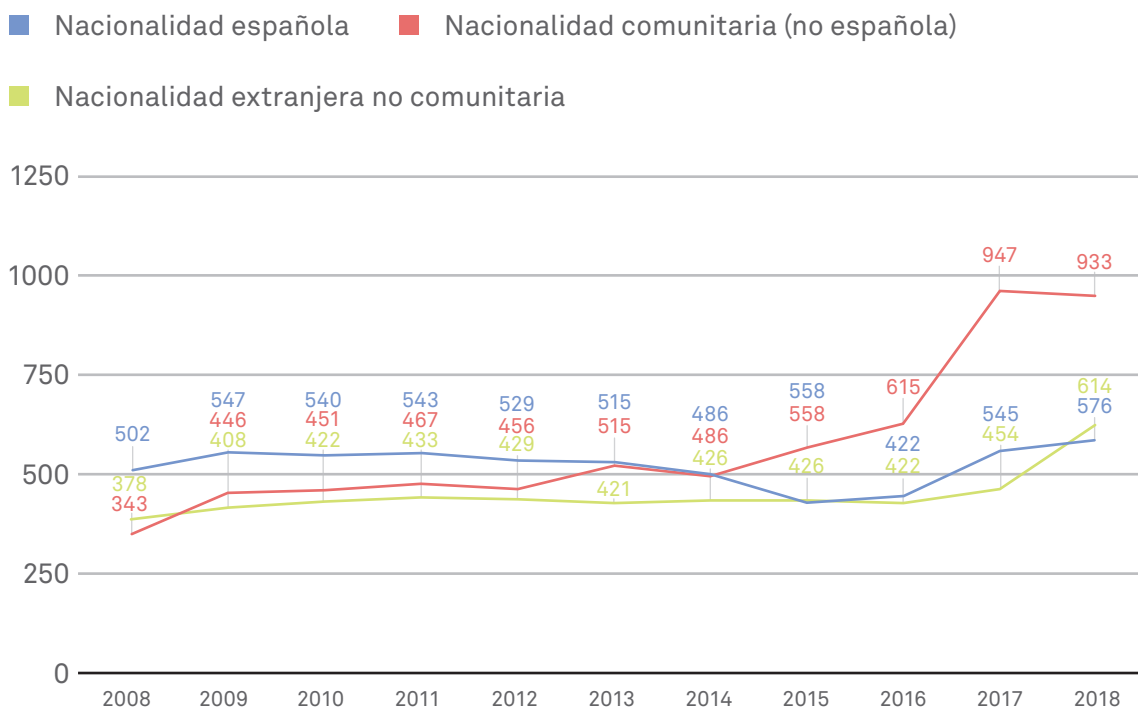
Hombres											
	2008	2009	2010	2011	2012	2013	2014	2015	2016	2017	2018
Menos de 18 años	0,7%	0,3%	0,2%	0,1%	0,4%	0,0%	0,0%	0,0%	0,0%	0,2%	0,2%
De 18 a 29 años	10,1%	9,5%	11,5%	11,6%	9,5%	8,8%	7,2%	7,2%	7,3%	9,4%	10,3%
De 30 a 65 años	85,9%	87,4%	85,5%	86,3%	88,1%	88,1%	88,5%	88,8%	88,7%	87,8%	86,3%
De 66 a 75 años	2,5%	2,3%	2,3%	1,5%	1,8%	2,5%	3,8%	3,6%	3,3%	2,3%	2,8%
Més de 75 años	0,8%	0,5%	0,5%	0,3%	0,2%	0,7%	0,6%	0,5%	0,7%	0,5%	0,4%
<b>Número de personas</b>	1.223	1.401	1.413	1.443	1.414	1.460	1.408	1.406	1.475	1.946	2.123
Mujeres											
	2008	2009	2010	2011	2012	2013	2014	2015	2016	2017	2018
Menos de 18 años	3,4%	0,9%	1,6%	0,6%	2,1%	0,0%	0,0%	0,0%	0,0%	0,0%	0,6%
De 18 a 29 años	18,0%	14,2%	15,6%	20,4%	20,5%	21,7%	15,2%	14,2%	14,6%	15,7%	14,6%
De 30 a 65 años	77,2%	82,2%	79,0%	75,1%	72,3%	72,6%	79,3%	79,7%	80,4%	79,8%	77,2%
De 66 a 75 años	1,0%	2,2%	3,8%	3,9%	5,1%	5,1%	4,3%	5,6%	4,5%	3,0%	6,7%
Més de 75 años	0,0%	0,0%	0,0%	0,0%	0,0%	0,0%	0,0%	0,0%	0,0%	0,0%	0,0%
<b>Número de casos</b>	206	225	186	181	195	175	164	197	199	332	329

Fuente: Elaboración propia a partir de datos del SISMO.

Entre 2008 y 2013, las personas de entre 18 y 30 años suponían en torno al 11 % del total de la población en situación de calle. En números absolutos, los jóvenes de estas edades contactados cada año fueron entre 160 y 200. En 2014 se produce una reducción que sitúa la proporción de jóvenes en el 8 %. Pero entre el año 2016 y 2018, se duplica el número de personas menores de 30 años que duermen en la calle en la ciudad. De los 136 jóvenes contactados durante 2016, pasamos a los 267 del año 2018. Más adelante se analizan la composición y las características de las personas jóvenes con el fin de orientar las estrategias de prevención.

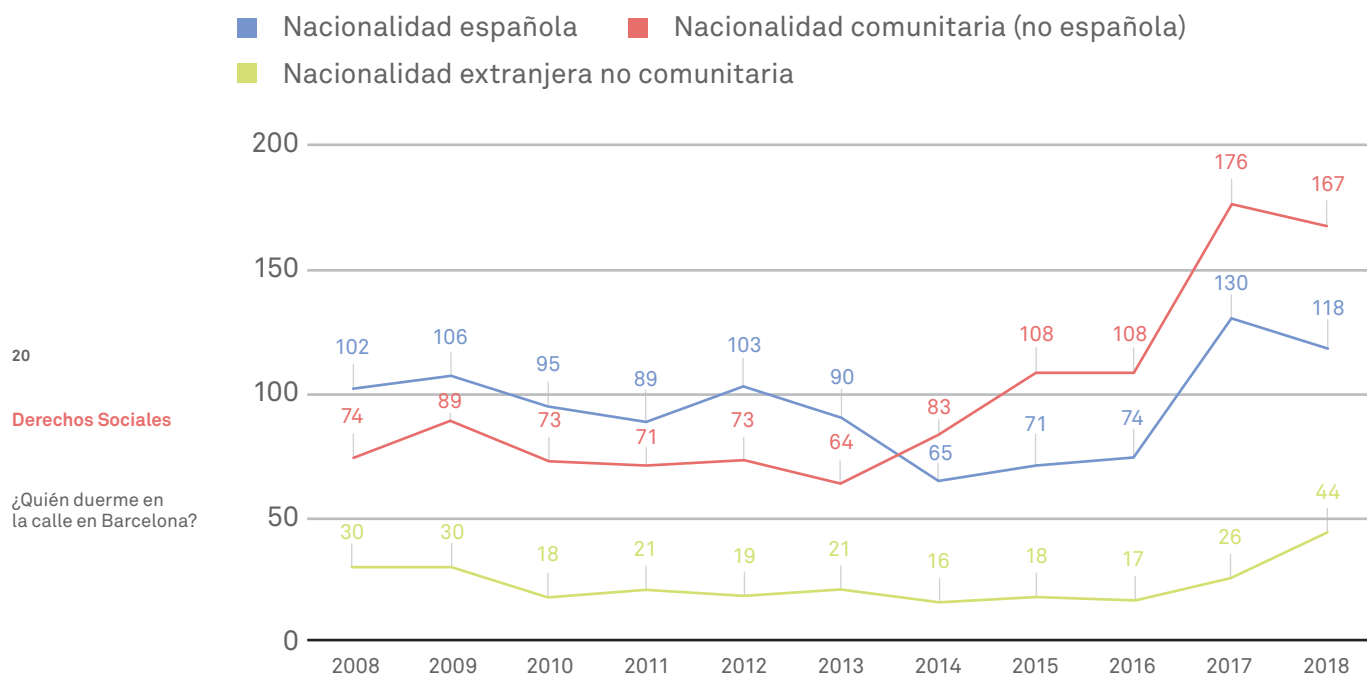
La variable que revela un cambio importante en la composición de la población contactada por el SISMO es la nacionalidad. Desde 2008, el número de hombres en situación de calle detectados al cabo del año con nacionalidad española ha pasado de 502 a los 576 de 2018. El número de hombres de nacionalidad extranjera no comunitaria ha crecido de los 378 de 2008 a los 614 de 2018. Y el incremento más destacado ha sido el de hombres extranjeros de nacionalidad comunitaria, que han pasado de 343 al inicio de la serie a los 933 contactados durante 2018.

**Gráfico 4. Evolución de los hombres detectados durmiendo en la calle anualmente según nacionalidad. Barcelona, 2008-2018**



Fuente: Elaboración propia a partir de datos del SISMO.

**Gráfico 5. Evolución del número de mujeres detectadas durmiendo en la calle anualmente según nacionalidad. Barcelona, 2008-2018**



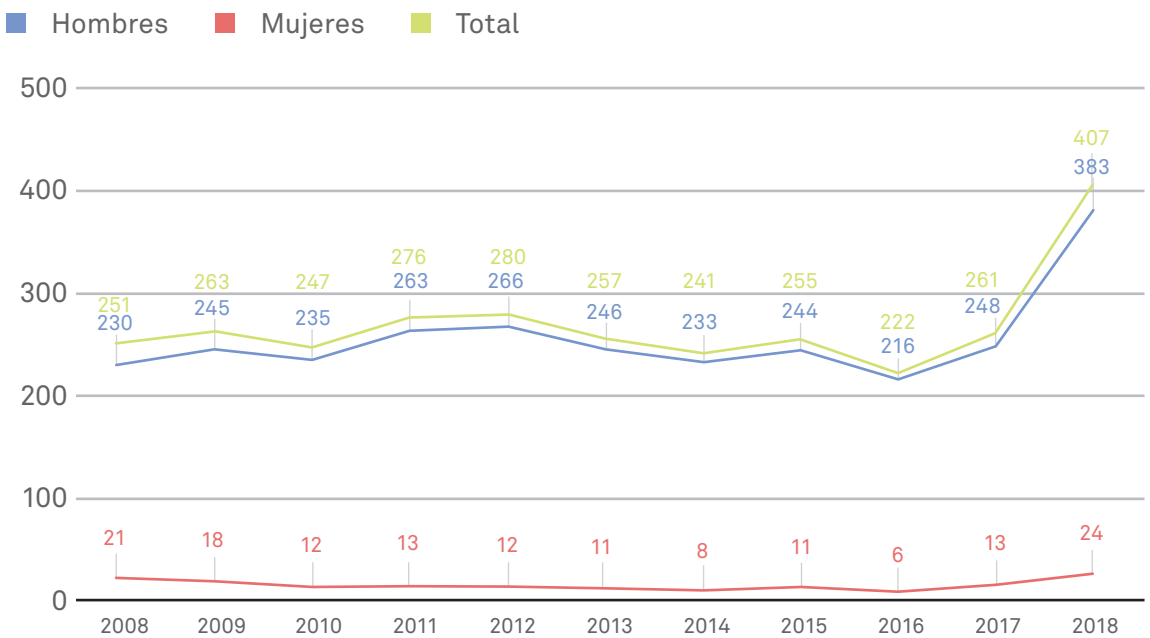
Fuente: Elaboración propia a partir de datos del SISMO.

En el caso de las mujeres, también se produce un cierto incremento de las de nacionalidad española; las comunitarias han pasado de 74 en 2008 a 167 en 2018; las españolas, de 102 a 118 en este último año; y las extranjeras no comunitarias, de 30 a 44. Aunque las cifras de mujeres que duermen en la calle son sensiblemente más bajas que las de los hombres, los números absolutos también experimentan un crecimiento preocupante en la medida en que las situaciones de calle ponen a las mujeres en situaciones de especial vulnerabilidad, y que muestran la cara más cruda de situaciones de exclusión residencial más feminizadas, como la vivienda insegura o la dependencia de otras personas para evitar la calle (Sales y Guijarro, 2018).

El incremento de personas que duermen en la calle ha sido protagonizado sobre todo por hombres y mujeres de nacionalidad extranjera comunitaria en el periodo que va de 2008 a 2017. No obstante, en el último año analizado destaca un crecimiento repentino de la población sin techo de origen extracomunitario. Mientras que en el año 2017 los servicios habían detectado a 454 hombres de nacionalidad extranjera no comunitaria (solo una treintena más que en el año anterior), en 2018 detectaron a 614. En el caso de las mujeres, de las 17 extranjeras no comunitarias detectadas en el año 2016 se ha pasado a las 44 del año 2018.

La mayor parte de estas personas sin techo de nacionalidad no comunitaria se encontraban en situación de irregularidad administrativa. El número de hombres sin permiso de residencia y trabajo detectados por el SISMO durmiendo en la calle en 2017 fue de 246, mientras que en 2018 fueron 383. Si le sumamos las mujeres, el número de personas en situación de irregularidad administrativa contactadas en 2018 fue de 407 (146 más que en el año anterior).

**Gráfico 6. Evolución de las personas extranjeras en situación de irregularidad administrativa detectadas durmiendo en la calle.**



Fuente: Elaboración propia a partir de datos del SISMO.

## 5. ¿QUIÉN DUERME EN LAS CALLES DE BARCELONA EN 2018?

En 2018, los equipos del SISMO han detectado, contactado o atendido a 2.452 personas que dormían en las calles de Barcelona. De todas estas personas, se han recogido datos básicos que permiten una caracterización sencilla pero exhaustiva de quien ha dormido al raso en la ciudad de Barcelona durante todo un año.

### 5.1 SEXO Y EDAD

De estas 2.452 personas, 329 eran mujeres y 2.123 eran hombres. Las mujeres han representado el 13,42 % del total, y presentan una estructura de edades más dispersa que la de los hombres. Mientras que un 80 % de los hombres tienen edades comprendidas entre los 30 y los 60 años, la proporción de mujeres en esta franja es del 70 %. La gran diferencia entre el número absoluto de hombres y de mujeres que duermen en la calle dificulta extraer conclusiones sobre las diferencias de edad. Y aún más si tenemos en cuenta que la investigación empírica sobre el sinhogarismo femenino apunta que el fenómeno tiene dinámicas muy diferentes en función de los roles de género y del sexo de las personas afectadas (Bretherton y Pleace, 2018).

**Tabla 4. Estructura de edades de las personas detectadas que duermen en la calle por sexo. Barcelona, 2018**

Edades	Mujeres	Hombres	Total
0-17 años	0,61%	0,19%	0,24%
18-25 años	5,78%	6,31%	6,24%
26-30 años	10,94%	4,76%	5,59%
31-40 años	29,18%	24,59%	25,20%
41-50 años	26,44%	36,65%	35,28%
51-60 años	14,89%	18,37%	17,90%
61-65 años	4,56%	5,98%	5,79%
66-75 años	6,69%	2,78%	3,30%
Más de 75 años	0,91%	0,38%	0,45%
<b>Suma total</b>	<b>100,00%</b>	<b>100,00%</b>	<b>100,00%</b>
<b>(N)</b>	<b>(329)</b>	<b>(2.123)</b>	<b>(2.452)</b>

Fuente: Servicio de Inserción Social en Medio Abierto. Ayuntamiento de Barcelona

Como ya se apuntaba más arriba, en el último año se ha registrado un incremento del número de personas jóvenes contactadas. El peso de la población de menos de 30 años que había llegado a mínimos entre 2014 y 2016 ha remontado entre 2017 y 2018. Si en el año 2016, se detectaron 136 personas menores de 30 años durmiendo en la calle, el número de personas de esta franja de edad que durmieron en la calle en la ciudad durante 2018 fue de 292. De estas, 239 eran hombres y 57 eran mujeres. Así pues, entre las personas jóvenes contactadas el peso de las mujeres es mayor que entre las personas de más 30 años. Las mujeres representan el 19 % de las personas contactadas de hasta 30 años, y un 12,6 % de las mayores de 30.

**Tabla 5. Proporción de mujeres y hombres entre la población contactada que duerme en la calle según edad. Barcelona, 2018**

	Mujeres	Hombres	Total	N.º
Hasta 30 años de edad	19,3%	80,7%	100,0%	296
Personas de más de 30 años	12,6%	87,4%	100,0%	2156

23

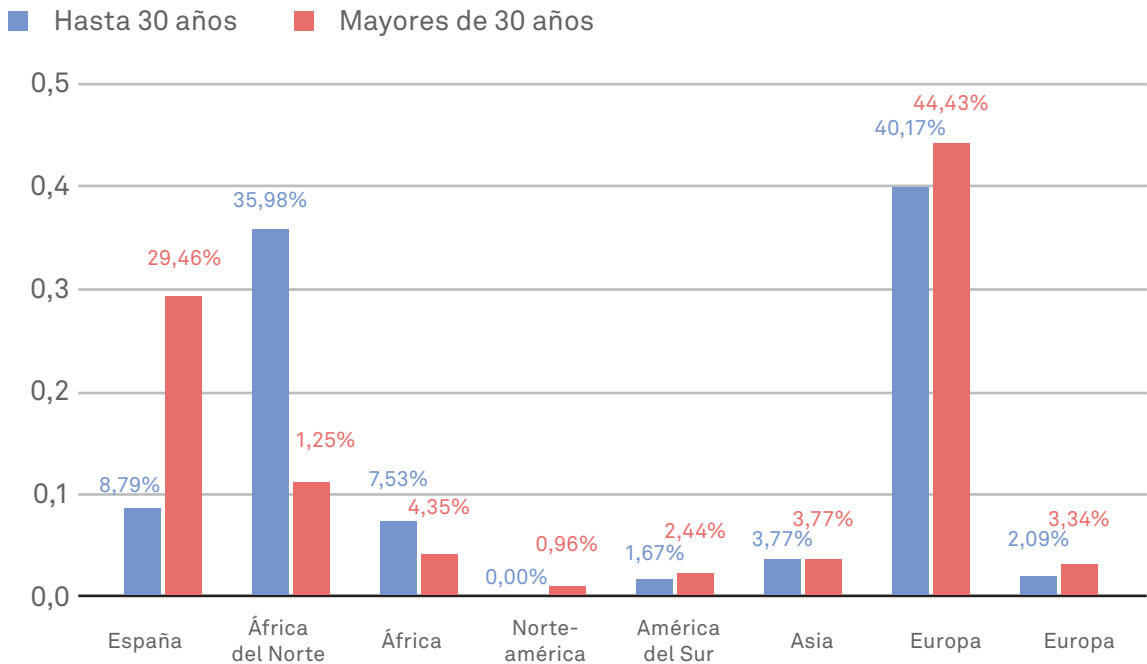
Derechos Sociales

¿Quién duerme en la calle en Barcelona?

Fuente: Elaboración propia a partir de los datos del SISMO.

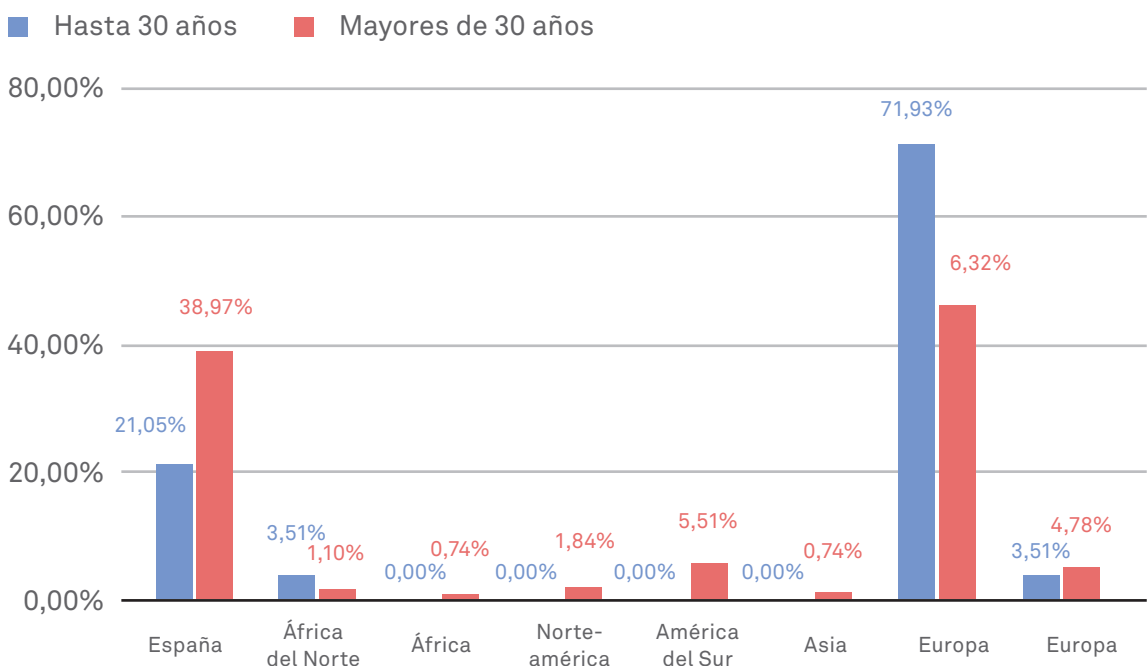
Los orígenes geográficos de las personas de hasta 30 años también presentan diferencias relevantes respecto al resto de las personas contactadas. El 72 % de las mujeres de hasta 30 años proceden de países de la Unión Europea, y el 21 % son de nacionalidad española. Entre las mujeres de más de 30, la proporción de españolas es del 39 %, mientras que la de procedentes de otros países de la UE es del 46 %. Entre los hombres de hasta 30 años, la procedencia más habitual también es la Europa comunitaria, un 40 %, y solo un 9 % son de nacionalidad española. Destaca la sobrerrepresentación de personas procedentes del norte de África y el Magreb, que constituyen un 36 % de las menores de 30 años frente al 11 % entre las mayores de 30.

**Gráfico 7. Origen geográfico de los hombres contactados durmiendo en la calle según edad. Barcelona, 2018.**



Fuente: Elaboración propia a partir de los datos del SISMO.

**Gráfico 8. Origen geográfico de las mujeres contactadas durmiendo en la calle según edad. Barcelona, 2018.**



Fuente: Elaboración propia a partir de los datos del SISMO.



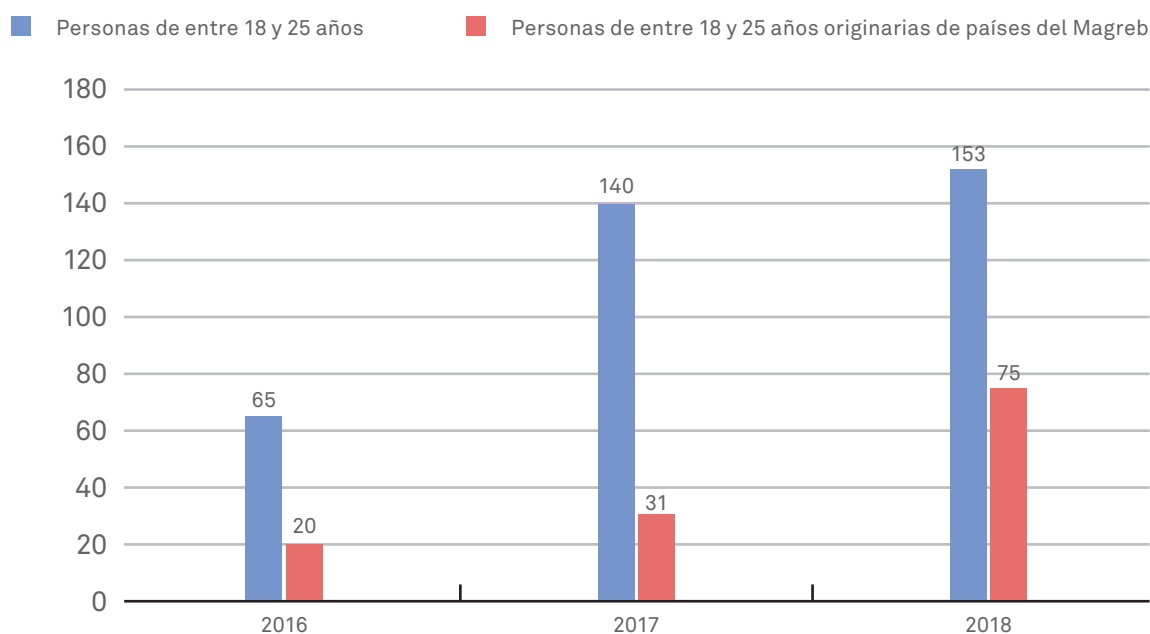
El incremento del número absoluto de personas jóvenes que duermen en la calle es especialmente preocupante si nos fijamos en las personas de entre 18 y 25 años detectadas. Desde 2016, los equipos del SISMO han pasado de detectar en un año a 65 personas de esta franja de edad a 153. Las personas originarias de países del Magreb han pasado de representar menos de un tercio de las personas contactadas a constituir la mitad del total de jóvenes menores de 25 años que duermen en la calle. Mientras que en el año 2016 se contactó con 20 jóvenes de esa edad durmiendo en la calle, en el año 2018 se contactó con 75. Este fenómeno emergente podría agravarse en los próximos años, con la progresiva llegada a la mayoría de edad de los niños procedentes de esa zona geográfica que actualmente son tutelados por la Dirección General de Infancia y Adolescencia de la Generalitat de Catalunya.

**Gráfico 9. Número de personas de entre 18 y 25 años de edad contactadas durmiendo en la calle por el SIS Medio Abierto a lo largo del año. Barcelona, 2016, 2017, 2018**

25

Derechos Sociales

¿Quién duerme en la calle en Barcelona?



Fuente: Elaboración propia a partir de los datos del SISMO.

## 5.2 ORIGEN GEOGRÁFICO Y NACIONALIDAD

De las personas que se ha detectado que duermen en la calle, el 45 % eran originarias de países de la Unión Europea, el 28 % eran españolas, el 12 % del norte de África y el Magreb, el 4 % del África subsahariana y un 10 % procedían de otras zonas del mundo. Como se ha expuesto en el apartado anterior, el crecimiento de personas en situación de calle en Barcelona ha sido protagonizado sobre todo por ciudadanos y ciudadanas comunitarios. Las problemáticas que han llevado a estas personas a la calle pueden tener relación con la soledad o la ruptura de redes sociales, o factores de desprotección vinculados al proceso migratorio (Bosch, 2010). Existen algunos estudios que apuntan a las causas de la movilidad de las personas sin techo entre diferentes países europeos (Pleace, 2010), pero con los datos tratados desconocemos si las personas contactadas disponían de vivienda o residencia estable en el Estado español anteriormente o si su proceso migratorio se inició estando ya en situación de exclusión residencial.

26

Derechos Sociales

¿Quién duerme en la calle en Barcelona?

**Tabla 6. Origen geográfico de las personas que se ha detectado que duermen en la calle, por sexo. Barcelona, 2018**

	Mujer	Hombre	Suma total
España	35,87%	27,13%	28,30%
Norte de África y el Magreb	1,52%	14,04%	12,36%
África subsahariana	0,61%	4,71%	4,16%
Norteamérica	1,52%	0,85%	0,94%
América del Sur	4,56%	2,36%	2,65%
Asia	0,61%	3,77%	3,34%
Europa comunitaria	50,76%	43,95%	44,86%
Europa extracomunitaria	4,56%	3,20%	3,38%
<b>Suma total</b>	<b>100,00%</b>	<b>100,00%</b>	<b>100,00%</b>
(N)	(329)	(2.123)	(2.452)

Fuente: Servicio de Inserción Social en Medio Abierto. Ayuntamiento de Barcelona

La principal nacionalidad extranjera entre las personas contactadas que duermen en la calle es la rumana. De las 2.452 personas contactadas durante 2018, 438 eran de nacionalidad rumana, 229 eran marroquíes, 78 polacas, 58 italianas, 33 búlgaras y 33 francesas. El resto se reparten entre 85 nacionalidades más. Los ciudadanos y las ciudadanas de Rumanía son el colectivo mayor entre los procedentes de países comunitarios.

**Tabla 7. Nacionalidades extranjeras más frecuentes de las personas con las que ha contactado el SISMO. Barcelona, 2018**

Rumanía	438
Marruecos	229
Polonia	78
Italia	58
Bulgaria	33
Francia	33
Rusia	29
Pakistán	27
Alemania	23
Argelia	23
Hungría	23
República Checa	23
Portugal	21
Personas de nacionalidad española	694
Personas de otras nacionalidades o nacionalidades no verificadas (1)	720
<b>Total personas contactadas en 2018</b>	<b>2.452</b>

Fuente: Elaboración propia a partir de los datos del SISMO.

En el último año se ha producido un incremento significativo de personas procedentes de otros países que se encuentran en situación de irregularidad administrativa. Esta irregularidad puede ser determinante a la hora de definir itinerarios hacia situaciones de sinhogarismo, ya que las dificultades para acceder al mercado laboral y al mercado de la vivienda constituyen poderosos factores de exclusión social. En general, son las redes de relación y la economía informal las que permiten a las personas sin permisos de residencia y de trabajo evitar situaciones extremas como tener que vivir en la calle (Pleace, 2010).

Durante 2018, del 7 % de las mujeres y del 18 % de los hombres contactados que dormían en la calle se tenía constancia de que no tenían permiso de residencia en el

Estado español. En números absolutos, solo entre 2017 y 2018 el número de personas contactadas sin permiso de residencia ha pasado de 261 a 417.

Estas personas presentan trayectorias de vida en la calle sensiblemente más cortas que las personas con una situación regularizada. El 43 % de las personas contactadas en situación irregular llevaban menos de dos años en esta situación, mientras que entre las personas con permiso de residencia o con nacionalidad española las que llevaban menos de dos años en situación de calle eran el 27 %.

### 5.3 TIEMPO EN SITUACIÓN DE CALLE

28

Derechos Sociales

¿Quién duerme en la calle en Barcelona?

Si bien no se recoge el tiempo que llevan en Barcelona las personas detectadas y contactadas, los datos sí muestran que el tiempo acumulado de vida en la calle entre las personas en situación de irregularidad es inferior al tiempo acumulado por las que sí tienen permiso de trabajo y de residencia. Mientras que el 27 % de las últimas llevan menos de un año en situación de calle, la proporción de las que cuentan con nacionalidad o permiso de residencia y tienen menos de un año de trayectoria de calle es del 42,75 %. Esta diferencia es coherente con el aumento repentino de personas en situación de irregularidad que se produce entre 2017 y 2018 y que hace que la cifra absoluta pase de 261 a 407 aunque represente solo un 16,6 % del total de las personas contactadas.

El tiempo en situación de calle acumulado que recoge la base de datos del SISMO es la suma de los meses que las personas contactadas han pasado durmiendo en el espacio público en la ciudad en las distintas que han tenido relación con el servicio. Si analizamos esta variable para el conjunto de la población detectada a lo largo del año 2018, el 30 % de las personas contactadas acumulaban menos de 12 meses de vida en la calle, el 32 % entre uno y dos años, un 14 % entre dos y tres años, y un 25 % más de tres años.

**Tabla 8. Meses acumulados en situación de calle de las personas detectadas, por sexo. Barcelona, 2018**

Meses en la calle	Mujer	Hombre	Suma total
0-3	2,74%	1,60%	1,75%
4-12	31,61%	27,23%	27,81%
13-24	33,43%	31,32%	31,61%
25-36	16,11%	13,71%	14,03%
Más de 36	16,11%	26,14%	24,80%
<b>Suma total</b>	<b>100,00%</b>	<b>100,00%</b>	<b>100,00%</b>
<b>(N)</b>	<b>(329)</b>	<b>(2.123)</b>	<b>(2.452)</b>

Fuente: Servicio de Inserción Social en Medio Abierto. Ayuntamiento de Barcelona

Las personas que llevan menos de un año en trayectoria de calle no presentan diferencias significativas con el conjunto de las personas contactadas con respecto a la estructura de edades. Sí hay diferencias en relación con la procedencia. Entre las que acumulan menos de un año en la calle, la proporción de hombres de nacionalidad española es del 22 % y la de mujeres de un 29,2 %, mientras que para el total de las personas contactadas las proporciones son del 27 % y del 36 %, respectivamente.

**Tabla 9. Estructura de edades de la población contactada por el SISMO en función del tiempo vivido en situación de calle. Barcelona, 2018**

Sexo		Menos de 1 año	Más de 3 años	Suma total
Mujer	0-17	1,77%	0,00%	0,61%
	18-25	5,31%	3,77%	5,78%
	26-30	10,62%	5,66%	10,94%
	31-40	34,51%	20,75%	29,18%
	41-50	24,78%	26,42%	26,44%
	51-60	15,93%	18,87%	14,89%
	61-65	1,77%	7,55%	4,56%
	66-75	4,42%	13,21%	6,69%
	Más de 75	0,88%	3,77%	0,91%
		100,00%	100,00%	100,00%
Número de mujeres		113	53	329
Hombre	0-17	0,49%	0,00%	0,19%
	18-25	12,42%	0,54%	6,31%
	26-30	6,86%	2,34%	4,76%
	31-40	25,33%	17,12%	24,59%
	41-50	34,97%	41,08%	36,65%
	51-60	13,07%	24,50%	18,37%
	61-65	4,41%	8,65%	5,98%
	66-75	1,96%	5,41%	2,78%
	Más de 75	0,49%	0,36%	0,38%
		100,00%	100,00%	100,00%
Número total de hombres		612	555	2.123
Número total de personas		725	608	2.452

29

Derechos Sociales

¿Quién duerme en la calle en Barcelona?

El 25 % que lleva más de tres años en situación de calle presenta una estructura de edades más envejecida que la del total de la población analizada. El 39 % de los hombres tienen más de 50 años, mientras que entre el conjunto de los hombres contactados, solo un 27,5 % superan esa edad. En el caso de las mujeres, el 43,4 % de las que han pasado más de tres años en la calle son mayores de 50, frente al 27 % de mujeres de esa edad entre el conjunto de las mujeres contactadas. Entre la población con más de tres años de trayectoria de calle, tienen más peso las personas de nacionalidad española. Un 33 % de las personas que llevan más de tres años en situación de vida en la calle son de nacionalidad española, frente a un 27,5 % del total de la población contactada. En el caso de las mujeres, un 45 % de las que llevan más de tres años son de nacionalidad española, mientras que en el conjunto de la población contactada solo lo son un 27 %.

**Tabla 10. Región geográfica de procedencia de la población contactada por el SISMO en función del tiempo vivido en situación de calle. Barcelona, 2018**

Sexo	Continente y esp.	Menos de 1 año	Más de 3 años	Suma total
Mujer	España	29,20%	45,28%	35,87%
	Norte de África y el Magreb	2,65%	1,89%	1,52%
	África subsahariana	0,88%	1,89%	0,61%
	Norteamérica	1,77%	1,89%	1,52%
	América del Sur	7,08%	3,77%	4,56%
	Asia	1,77%	0,00%	0,61%
	Europa comunitaria	52,21%	41,51%	50,76%
	Europa extracomunitaria	4,42%	3,77%	4,56%
	TOTAL		100,00%	100,00%
Número de mujeres		113	53	329
Home	España	21,90%	32,97%	27,13%
	Norte de África y el Magreb	19,77%	12,43%	14,04%
	África subsahariana	6,86%	3,42%	4,71%
	Norteamérica	0,49%	1,26%	0,85%
	América del Sur	2,29%	2,70%	2,36%
	Asia	3,59%	4,50%	3,77%
	Europa comunitaria	41,01%	39,64%	43,95%
	Europa extracomunitaria	4,08%	3,06%	3,20%
			100,00%	100,00%
Número total de hombres		612	555	2.123
Suma total		725	608	2.452

Fuente: Elaboración propia a partir de la base de datos del SISMO.

A grandes rasgos, podemos afirmar que las personas contactadas durante 2018 con una trayectoria de calle más larga presentan una estructura de edades más envejecida, y entre ellas ser de nacionalidad española es más frecuente que entre el conjunto de la población analizada. Entre las personas con menos de un año de trayectoria de calle, en cambio, hay menos presencia de españolas, y la estructura de edades es muy similar a la del conjunto de la población analizada.

## 6. CONCLUSIONES

En Barcelona, el número de personas que duermen en la calle en una noche concreta ha aumentado un 45 % en 10 años. El último recuento, realizado el 17 de mayo de 2018, fijaba el número absoluto en 956 personas. El número de personas diferentes detectadas durmiendo en la calle en un año ha aumentado un 72 % entre 2008 y 2018. Esto indica una volatilidad más alta del fenómeno, y que una parte cada vez más importante de las personas que duermen en la calle alternan esta situación con otras realidades de exclusión residencial o con otras localizaciones geográficas.

Estos incrementos se producen a pesar del aumento progresivo de las plazas residenciales, de los alojamientos y de los proyectos de intervención social dirigidos a atender a las personas sin techo y sin hogar. Como apunta el informe “Diagnosi 2017” (De Inés, 2017) publicado por la Red de Atención a Personas Sin Hogar de Barcelona, en los últimos cuatro años han crecido las plazas de titularidad pública financiadas por el Ayuntamiento y se ha estancado el crecimiento de las plazas de titularidad privada, debido al incremento de los precios de los alquileres y a las dificultades para dar continuidad a programas de vivienda con apoyo social por parte de las entidades del tercer sector. El mercado inmobiliario no solo dificulta el acceso a la vivienda de una parte creciente de los habitantes de la ciudad, sino que también pone trabas a las organizaciones que atienden a las personas más vulnerables.

Los trabajos publicados últimamente en toda Europa alertan de que el incremento de los precios de la vivienda en las ciudades globales está dejando cada vez a más gente sin acceso a una solución habitacional. Este incremento de los precios se produce sobre todo en las modalidades residenciales que eran utilizadas tradicionalmente por personas con recursos económicos bajos. Cuando el acceso a viviendas (o a habitaciones) de alquiler requiere ingresos estables y altos, y las pensiones que ofrecían camas a bajo precio van desapareciendo o se convierten en establecimientos orientados al turismo, hay un sector de la población que para no dormir en la calle debe acudir a los servicios sociales. Se trata de una problemática compartida por todas las grandes ciudades europeas, que preocupa incluso a países con un parque de vivienda público y social amplio. Alemania ha registrado un incremento del 150 % en el número de personas sin hogar y del 33 % en el número de personas que duermen en las calles. En Irlanda, el número de personas que viven en centros residenciales y de acogida ha crecido un 145 % entre 2014 y 2017. En el Reino Unido, se ha registrado un aumento del 170 % en el número de personas que duermen en la calle entre 2010 y 2017<sup>3</sup>.

La precariedad laboral, la falta de políticas de garantía de ingresos o la gestión de los flujos migratorios son otros ámbitos de atención obligada para explicar por qué las ciudades europeas (y con mayor fuerza aún las norteamericanas) están viviendo una crisis de sinhogarismo sin precedentes, que tiene como consecuencia un evidente incremento en el número de personas que sobreviven y duermen en las calles.

Este trabajo no se adentra en la causalidad del fenómeno en Barcelona. Presenta una descripción de las personas que han dormido en las calles de la ciudad entre 2008 y 2018 partiendo de variables que los equipos de intervención social en el espacio público del Ayuntamiento han recogido siguiendo la misma metodología a lo largo del periodo. Y, acto seguido, describe con un poco más de profundidad las características de las personas que han dormido en las calles de la ciudad durante 2018.

---

3 <https://www.feantsa.org/en/event/2019/03/22/4th-overview-of-housing-exclusion-in-europe>



Aunque la explotación se reduce a unas pocas variables, su valor está en que los datos recogidos hacen referencia al total de la población con la que han contactado los y las profesionales del Servicio de Inserción Social en Medio Abierto del Ayuntamiento de Barcelona en un año. Así pues, nos estaríamos aproximando a los rasgos característicos del total de las personas que pernoctan en el espacio público durante un año evitando los sesgos propios de un muestreo que, debido a las características de las personas afectadas, difícilmente puede ser aleatorio.

La evolución de las características sociodemográficas de la población sin techo de año en año no registra cambios relevantes con respecto al peso de las mujeres, que se mantiene durante el periodo 2008-2018 en un 10-14 %, ni en la estructura de edades. Aun así, las cifras absolutas alertan de un incremento del número de jóvenes: entre 2016 y 2018, se duplica el número de personas menores de 30 años que duermen en la calle en la ciudad. De los 136 jóvenes contactados durante 2016, pasamos a los 267 del año 2018. Uno de los factores que inciden en este incremento en el número absoluto jóvenes contactados en la calle es la llegada a la mayoría de edad de chicos y chicas sin referente adulto que llegaron a Cataluña cuando eran menores. Mientras que en el año 2016 el SISMO contactó con 20 chicos menores de 25 años durmiendo en la calle de origen magrebí, en el año 2018 las personas contactadas con estas características fueron 75.

La presencia cada vez más relevante de jóvenes entre la población sin hogar de Barcelona se hace notar todavía con mayor intensidad en los equipamientos residenciales. Mientras que en el año 2015 en los centros de día se atendió a 248 personas de entre 18 y 25 años, en el año 2018 se atendió a 869<sup>4</sup>. Habría que hacer una explotación específica sobre sus características sociodemográficas para orientar las políticas de atención y de prevención.

Se producen cambios sustanciales en la composición de la población por origen geográfico y nacionalidad. Mientras que el número de personas de nacionalidad española contactadas anualmente solo ha crecido en 90 personas en 10 años (de 604 a 694), la población extranjera de nacionalidades comunitarias ha pasado de 417 al inicio del periodo a 1.100 en el año 2018. Al mismo tiempo, las personas de nacionalidad extranjera no comunitaria, que solo habían crecido de las 408 de 2008 a las 480 de 2017, en el último año han dado un salto hasta las 658 de 2018. Los protagonistas del incremento de la población sin techo en la ciudad de Barcelona en los últimos 10 años han sido, pues, ciudadanos y ciudadanas de países de la UE y, solo en los últimos años, personas extranjeras no comunitarias.

El 25 % de las personas contactadas presentan una trayectoria de vida en la calle de más de 3 años. Esta situación de cronicidad afecta en mayor grado a las personas de nacionalidad española y de la Europa comunitaria, mientras que las que llevan menos tiempo en la calle son las que proceden de países africanos o de América Central y del Sur.

Existe un 30 % de la población contactada por los equipos de calle que acumula menos de un año de vida en la calle. Como es de esperar, entre las personas con corta trayectoria de calle están sobrerrepresentadas las de menos de 30 años. También aumentan las personas que pasan periodos cortos en las calles de la ciudad por su movilidad o porque

---

<sup>4</sup> Datos facilitados por la Dirección de Atención a Personas Vulnerables del Área de Derechos Sociales del Ayuntamiento de Barcelona.

combinan diferentes situaciones de exclusión, como indica el hecho que el cómputo de las personas detectadas en un año crece más rápidamente que el de las personas detectadas en una noche.

Los orígenes geográficos de estos jóvenes presentan diferencias relevantes con respecto al resto de las personas contactadas. En el caso de las mujeres, el 72 % son de la Europa comunitaria, y solo un 21 % son de nacionalidad española. Entre las mujeres de más de 30 años de edad, la proporción de españolas es del 39 %, y el 46 % son de otros países de la UE. Con respecto a los hombres, un 40 % proceden de otros países de la UE, y solo un 9 % son de nacionalidad española. Destaca el hecho de que el 36 % de las personas sin techo menores de 30 años proceden del norte de África y el Magreb, mientras que el peso de estas procedencias es solo el 11 % para las personas de más de 30 años de edad.

Este incremento de población extranjera comunitaria en situación de calle no es en absoluto exclusivo de la ciudad de Barcelona. Tampoco lo es la situación de exclusión residencial de las personas extranjeras sin permiso de trabajo y de residencia. Con distintas intensidades, la movilidad internacional obliga a replantear el papel de los servicios sociales en la cobertura de las necesidades básicas de las personas en situación de pobreza extrema. Los flujos migratorios entre estados con intensidades de protección social muy diferentes, y el efecto de atracción de muchas grandes ciudades de la antigua Europa de los 15, evidencian la necesidad de espacios de análisis y de coordinación de las políticas sociales. Los servicios sociales son competencia municipal en la mayor parte de los Estados miembro de la UE y se dirigen a atender a ciudadanía domiciliada.

La imposibilidad de atender a las personas sin permiso de residencia que se quedan sin hogar, y ofrecerles salidas residenciales, había sido un problema en Barcelona estancado cuantitativamente hasta el último año, mientras que en otras ciudades europeas es la principal causa del sinhogarismo de calle. Según los datos de los equipos municipales, entre 2017 y 2018, los problemas en la acogida migratoria incrementan su impacto en la población sin techo de la ciudad.

El sinhogarismo es la expresión local de un problema global de acceso a la vivienda. La diversidad de los itinerarios de empobrecimiento y de acumulación de exclusiones que pueden llevar a la calle obliga a replantear la histórica desconexión entre políticas de vivienda y servicios sociales (Comisión Europea, 2013; FEANTSA, 2013) y, al mismo tiempo, obliga a superar la dimensión municipal de la problemática y a desplegar políticas autonómicas, estatales y europeas.

## 7. REFERENCIAS BIBLIOGRÁFICAS

BOSCH, J. (2010). "Homelessness among migrants in Spain". *European Journal of Homelessness*, 4, p. 139-154.

BRETHERTON, J.; PLEACE, N. (2018). *Women and Rough Sleeping: A Critical review of Current Research and Methodology*. Research Report. York: University of York.

CABRERA, P.; RUBIO, M. J.; BLASCO, J. (2008). *Qui dorm al carrer a Barcelona? Una investigació social i ciutadana sobre les persones sense sostre*. Barcelona: Fundació Caixa Catalunya. (<https://recompte.barcelona/documents/Diagnosi-2008.pdf>)

DE INÉS, A.; GUIJARRO, L.; TELLO, J.; SALES, A. (2017). *Diagnosi 2017: La situació del sensellarisme a Barcelona: Evolució i accés a l'habitatge*. Barcelona: Xarxa d'Atenció a les Persones Sense Llar. Ajuntament de Barcelona (<http://www.bcn.cat/barcelonainclusiva/ca/2017/12/Diagnosi2017.pdf>)

EUROPEAN COMMISSION. (2013). *Confronting Homelessness in the European Union*. European Commission. (<http://ec.europa.eu/social/BlobServlet?docId=9770>)

FEANTSA (2013). *On the Way Home? FEANTSA Monitoring report on Homelessness and Homeless Policies in Europe*. Brussels: European Federation of National Organisations working with the Homeless, AISBL.

MAYOCK, P.; SHERIDAN, S.; PARKER, S. (2012). "Migrant women and homelessness: the role of genderbased violence. The Role of Gender-based Violence". *European Journal of Homelessness Journal*, 6(1).

PASSARO, J. (2014). *The unequal homeless: Men on the streets, women in their place*. Routledge.

PLEACE, N. (2010). "Immigration and homelessness". *Homelessness research in Europe*, p. 143-162.

SALES, A. (2013). *Diagnosi 2013. Les persones sense llar a la ciutat de Barcelona i l'evolució dels recursos de la Xarxa d'Atenció a les Persones Sense Llar*. Barcelona: Xarxa d'Atenció a les Persones Sense Llar. Ajuntament de Barcelona ([http://www.bcn.cat/barcelonainclusiva/ca/2013/7/xarxa2\\_diagnosi2013.pdf](http://www.bcn.cat/barcelonainclusiva/ca/2013/7/xarxa2_diagnosi2013.pdf))

SALES, A. (2015). "How Many Homeless People Live in Spain? Incomplete Sources and Impossible Predictions". *European Journal of Homelessness*, vol. 9, núm. 2. (<https://www.feantsaresearch.org/download/salesejh2-2015article96043744236334400007.pdf>)

SALES, A.; URIBE, J.; MARCO, I. (2015). *Diagnosi 2015. La situació del sensellarisme a Barcelona: Evolució i polítiques d'intervenció*. Barcelona: Xarxa d'Atenció a les Persones Sense Llar. Ajuntament de Barcelona (<http://www.bcn.cat/barcelonainclusiva/ca/2015/12/diagnosi2015.pdf>)

SALES, A.; GUIJARRO, L. (2017). "Dones sense llar: la invisibilització de l'exclusió residencial femenina". *Barcelona Societat*, núm. 21, p. 81-89. ([http://ajuntament.barcelona.cat/dretssocials/sites/default/files/revista/06-dones\\_sense\\_llar.pdf](http://ajuntament.barcelona.cat/dretssocials/sites/default/files/revista/06-dones_sense_llar.pdf))

# ¿Quién duerme en la calle en Barcelona?

**BCN**

Junio de 2019

*Área de Derechos Sociales*