

Context relacional, dinàmiques  
i patrons familiars en què es dona  
el maltractament a les persones grans

# BCN

Recerca  
aplicada

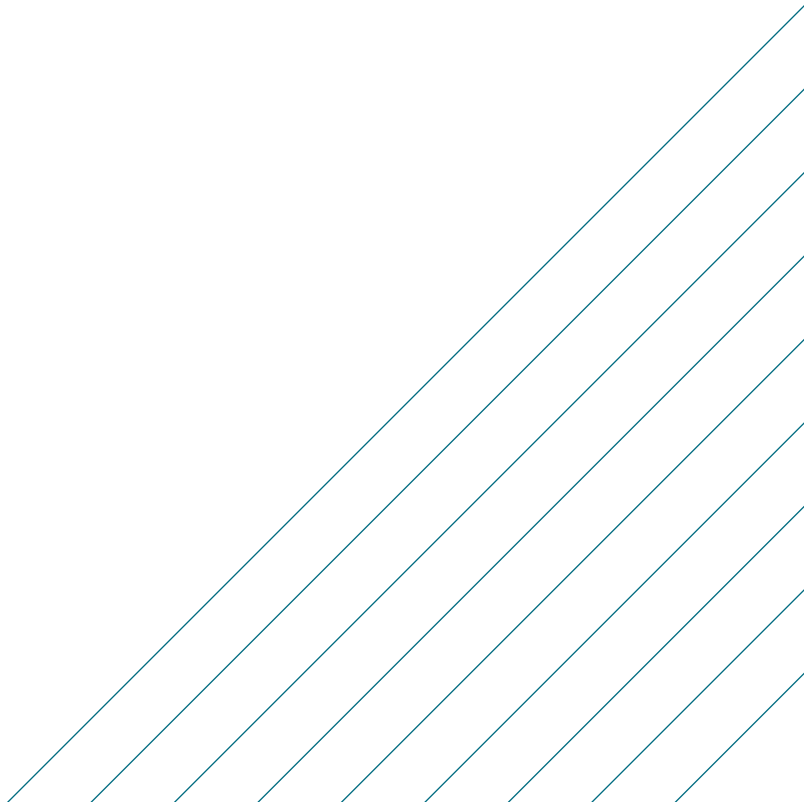
Resultats i  
conclusions



Ajuntament de  
Barcelona



*Àrea de  
Drets Socials,  
Justícia Global,  
Feminismes  
i LGTBI*





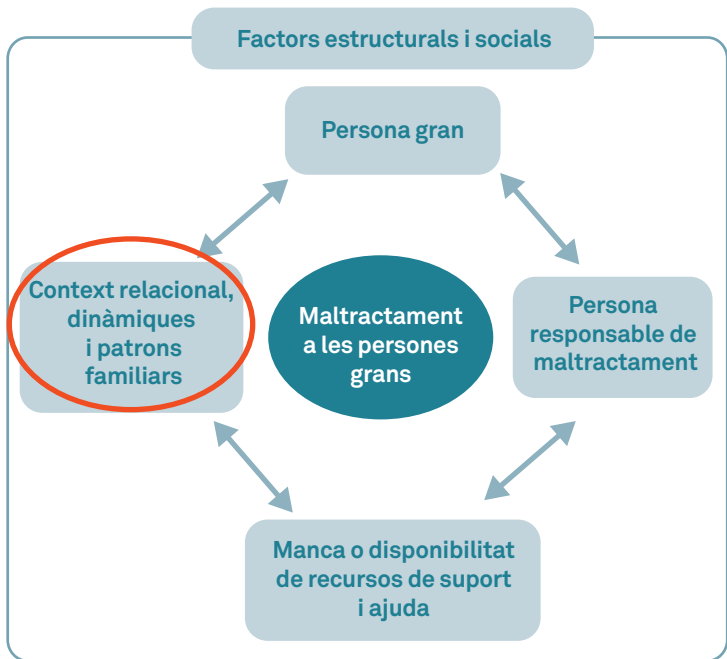
## En què ha consistit la recerca aplicada?

La Direcció d'Innovació de l'Àrea de Drets Socials, Justícia Global, Feminismes i LGTBI de l'Ajuntament de Barcelona, en el marc del pla de gestió del coneixement, promou l'establiment d'una cultura de recerca aplicada a l'Administració pública com a base per a la intervenció, la millora contínua i la innovació.

La recerca desenvolupada porta per títol “**Context relacional, dinàmiques i patrons familiars en què es dona el maltractament a les persones grans**” i s'emmarca en una de les línies d'actuació prioritàries per promoure el bon tracte a les persones grans i millorar la prevenció i l'abordatge de les situacions de maltractament que es puguin produir a la ciutat. Aquesta recerca dona continuïtat al treball endegat els darrers anys per millorar el coneixement sobre les situacions de maltractament a les persones grans (MPG) i innovar el tipus d'abordatge psicosocial rehabilitador des del context dels serveis socials bàsics.

La recerca forma part d'un projecte més ampli que s'ha dut a terme en dues fases. En la fase de **desenvolupament tècnic** es van establir les bases teòriques i conceptuals que han permès identificar les situacions en què es donen els MPG, així com els diferents factors implicats, desencadenants i variables associades que hi intervenen. L'elaboració del Mapa d'Àrees Clau va ser l'inici del camí cap a la definició dels paràmetres de funcionament familiar que intervenen en l'emergència del MPG.

Aquest mapa és una eina visual que organitza els paràmetres rellevants en l'emergència i el desenvolupament dels casos de maltractament, així com la forma en què interaccionen entre ells. D'aquesta manera, mostra els factors i elements que són presents en una situació de MPG i, alhora, n'emfatitza el caràcter multivariable i relacional. En definitiva, el mapa té l'objectiu de recollir i posar en relació tots els factors que intervenen de forma interconnectada en els casos de MPG d'una manera esquemàtica i resumida.





En aquesta primera fase es va constatar que gairebé no hi ha estudis que estableixin quins factors de l'àmbit familiar incideixen en l'emergència d'una situació de MPG, malgrat que aquesta àrea és especialment rellevant, atès que bona part de les situacions de MPG es donen dins l'entorn familiar; d'aquí sorgeix l'interès de realitzar una investigació aplicada que contribueixi a millorar aquest buit de coneixement i a explorar amb més profunditat aquesta àrea familiar i relacional.

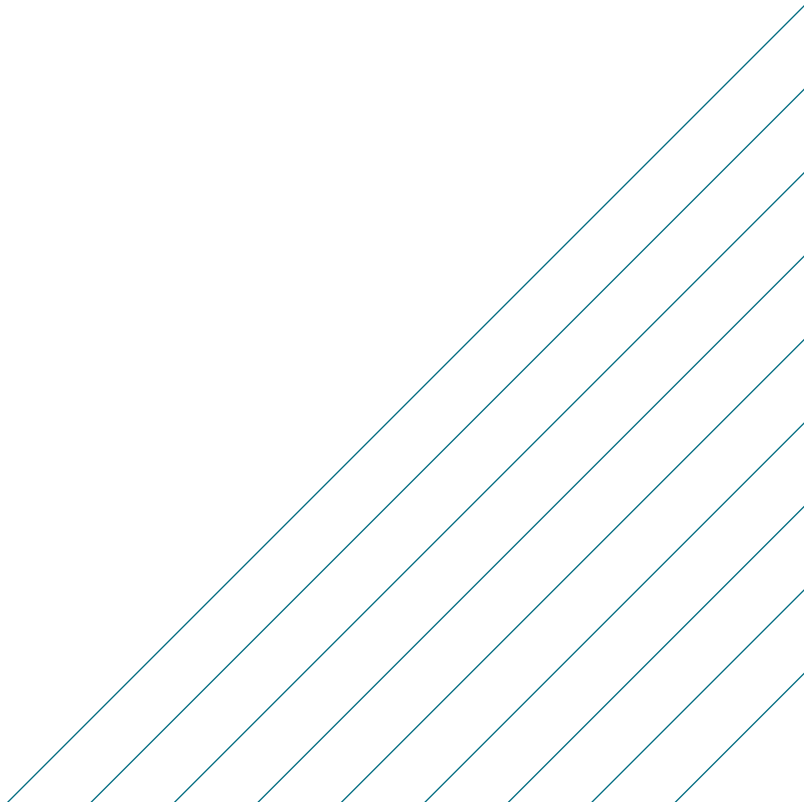
Per dur a terme la segona fase de recerca aplicada es va establir una col·laboració amb el Grup de Recerca de Parella i Família (GRPF) de la Facultat de Psicologia, Ciències de l'Educació i l'Esport Blanquerna (FPCEE, Universitat Ramon Llull) i l'Àrea de Drets Socials de l'Ajuntament de Barcelona, amb els objectius següents:

- ⇒ Identificar i descriure els contextos relacionals, dinàmiques i patrons familiars que es donen en les situacions en què emergeix el MPG.
  - Validar les situacions tipus relacionades amb l'emergència dels maltractaments a les persones grans.
  - Identificar quins processos relacionals amb la funcionalitat familiar hi són presents i de quina manera intervenen en cada una de les situacions tipus.
  - Fer el diagnòstic relacional per definir quin és l'abordatge psicosocial i l'estratègia d'intervenció més adequada.

Com a resultat d'aquesta **recerca aplicada** s'han obtingut **dos productes**:

- *L'informe final.*
- *La Guia d'orientació per al diagnòstic i tractament del context relacional, les dinàmiques i els patrons familiars en què es dona el maltractament a persones grans.*

*Àrea de  
Drets Socials,  
Justícia Global,  
Feminismes  
i LGTBI*





## Mètode

El **disseny** d'aquesta recerca està basat en una **aproximació mixta quantitativa-qualitativa** amb la finalitat d'obtenir més comprensibilitat en relació amb els objectius d'estudi. Ha consistit en:

- a.** Un **estudi quantitatiu** mitjançant l'aplicació d'un qüestionari adreçat a professionals dels serveis socials bàsics que atenen casos de maltractament a les persones grans, per tal d'analitzar els casos tipus que s'atenen des dels diferents centres de serveis socials (CSS) de la ciutat de Barcelona.

⇒ *64 professionals participants.*

- b.** Un **estudi qualitatiu** mitjançant les tècniques següents:

- *Focus grup* (grup de discussió) amb professionals dels CSS de Barcelona.

⇒ *3 grups, 24 professionals.*

- Grup de contrast tècnic amb professionals dels CSS de Barcelona.

⇒ *6 sessions de treball, 6 professionals.*

- Entrevistes de contrast amb persones professionals expertes en l'objecte d'estudi i externes a l'organització, per contrastar el procés de recerca en general i amb un èmfasi particular en l'anàlisi dels resultats.

⇒ *2 professionals externs.*

## Quins han estat els principals resultats de la recerca?

Les conclusions de la recerca aplicada que a continuació s'exposaran han de ser llegides des d'un **context més macro** i general sobre la categorització de les situacions tipus en que es dona el MPG, fruit de l'anàlisi descriptiu elaborat; es passarà després per l'anàlisi del grau de funcionalitat familiar i els processos que l'expliquen a partir de cinc dimensions bàsiques (identitat, estructura, adaptabilitat, comunicació i dinàmica familiar), i s'acabarà amb les conclusions extretes d'una **anàlisi més micro**, resultat de les correlacions més significatives entre els indicadors d'una mateixa dimensió i entre el conjunt dels indicadors de les cinc dimensions. Per tant, les conclusions queden agrupades en tres grans blocs:

1. Categorització de les situacions tipus de famílies on es dona el MPG.
2. Patrons relacionals de les famílies amb disfuncionalitat familiar segons les cinc dimensions de funcionalitat familiar.
3. Conclusions de l'anàlisi de les correlacions intraindicadors i interindicadors de les dimensions relacionals de les cinc situacions tipus amb disfuncionalitat familiar prèvia a la situació de maltractament.





## Categorització de les situacions tipus de famílies en casos de MPG

Les **situacions tipus en casos de MPG** que han estat validades es poden agrupar en **dos grans grups** en funció de la **presència o no de disfuncionalitat familiar** prèvia a la situació de MPG.

### CATEGORITZACIÓ DE LES SITUACIONS TIPUS DE FAMÍLIES EN CASOS DE MPG

#### Disfuncionalitat familiar

#### 1. Fills/filles grans que no s'han independitzat mai i conviuen amb la persona gran

- Són fills/filles que no han fet el procés d'individuació i no s'han desvinculat mai de la família perquè el tipus de relació establerta no ho ha permès.
- Són famílies que no faciliten l'autonomia dels seus membres i on es donen relacions de dependència mútua i vincles poc diferenciats i fusionals. Tot i així, la vinculació afectiva està poc preservada i hi ha un escàs sentiment de pertinença.
- Poden donar-se i és habitual observar problemes de salut mental i/o consum.
- Un desencadenant freqüent és la mort del pare o la mare, que suposa un moment crític, que provoca un grau d'exigència superior pel fill que no és capaç de gestionar.

#### 2. Fills/filles grans que retornen a la convivència: pseudoindividuació

- La persona gran torna a conviure amb el fill o filla, ja sigui perquè aquest retorna al domicili familiar, o bé perquè la persona gran es trasllada a casa del fill o filla.
- Tot i tenir similituds amb la situació tipus 1, aquí el procés de desvinculació familiar s'ha produït amb més o menys èxit. El retorn pot estar vinculat amb la presència d'estressors vitals, com ara separacions, pèrdues de feina o d'habitatge, inestabilitat econòmica cronificada..., que provoquen noves situacions de dependència.
- Hi ha una disfunció del vincle i solen donar-se relacions de conflicte prèvies.

(Continua)

## CATEGORIZACIÓ DE LES SITUACIONS TIPUS DE FAMÍLIES EN CASOS DE MPG (cont.)

### Disfuncionalitat familiar

#### 3. Situació de violència masclista de parella en persones grans

- La persona gran conviu amb la seva parella, que és la que exerceix els maltractaments.
- La conducta violenta està lligada a la relació que la parella ha mantingut al llarg de la seva història. Cal tenir en compte que haver de cuidar la parella pot provocar un canvi en la definició del “poder” en la relació. Parelles amb antecedents de violència poden augmentar, disminuir o invertir el rol de qui exerceix la conducta violenta.

#### 4. Famílies amb patrons disfuncionals instaurats anteriors a la situació actual

- Tot i no haver-hi convivència, s’observa una història de relació conflictiva de llarga evolució, maltractament previ o ús de la violència com a forma per resoldre les desavinences.
- Els patrons disfuncionals es poden observar en dues dimensions: vertical (de pares a fills, de fills a pares o ambdós) o horitzontal (entre germans).
- Els patrons poden anar de menys a més gravetat, i se situen en un continuïtat que va de la conflictivitat (missatges desqualificadors o desconfirmadors) a la violència instaurada (maltractament físic).

#### 5. Aprofitament oportunista amb relacions de parentiu llunyanes

- La majoria de les vegades, la funció del cuidador o cuidadora no està definida clarament i, en no haver-hi un vincle significatiu, hi ha sentiment d’obligatorietat en la cura i no de compromís.
- La persona gran es pot convertir en un destorb a mesura que augmenta la situació de dependència i la necessitat de cura, es poden donar situacions de negligència i, si hi ha béns i recursos materials, pot aparèixer l’abús econòmic.

(Continua)



## CATEGORIZACIÓ DE LES SITUACIONS TIPUS DE FAMÍLIES EN CASOS DE MPG (cont.)

6. Situacions de sobrecàrrega del cuidador o cuidadora
7. Dificultat per enfrontar-se al canvi d'etapa de cicle vital. Interdependència familiar. Dificultat per canviar rols i funcions

### Funcionalitat familiar

S'ha comprovat que aquestes dues situacions, tot i ser presents en l'exercici professional, corresponen a dificultats més funcionals i adaptatives de les famílies, en què la conducta violenta seria un símptoma més o menys puntual, però no correspondrien a un patró de comportament instaurat i estable, per la qual cosa no passarien a formar en si mateixes una situació tipus. Per tant, l'abordatge psicosocial no seria tan complex i segurament requeriria un tipus d'intervenció més de gestió de recursos de suport i ajuda.

Cal comentar, però, que quan aquestes circumstàncies apareixen juntament amb les situacions validades on hi ha disfuncionalitat familiar prèvia a la situació de MPG, són un element que afegeix complexitat i dificultat.



## Patrons relacionals de les famílies amb disfuncionalitat familiar prèvia a la situació de MPG segons les cinc dimensions de funcionalitat familiar

Les dimensions cabdals a l'hora d'entendre el grau de funcionalitat familiar són cinc: **identitat, estructura, adaptabilitat, comunicació i dinàmica familiar o joc relacional**. Per valorar cadascuna d'aquestes dimensions, es disposa d'un seguit de paràmetres binaris que permeten identificar el tipus de funcionalitat familiar dins d'un gradient que va de menys a més funcionalitat. A més de les dimensions, s'han identificat un seguit d'indicadors per a cada una d'elles, que permeten copsar la realitat de cada context familiar.

VALORACIÓ DEL GRAU DE FUNCIONALITAT FAMILIAR		
Dimensions	Paràmetres	
<b>Identitat familiar</b>	<b>Individuació:</b> diferenciació dels membres. Independència de pensaments, sentiments i judicis.	<b>Simbiosi:</b> límits precaris entre la identitat familiar i la identitat individual, dependència mútua, fusió i poca diferenciació.
	<b>Pertinença - cohesió:</b> proximitat emocional, compromís mutu, intimitat.	<b>Distància afectiva:</b> manca de contacte social, preval la individualitat, distància emocional.
<b>Estructura familiar</b>	<b>Estructuració:</b> marc familiar estable. Límits clars entre rols i jerarquies, patrons de comportament complementaris.	<b>Desestructuració:</b> manca d'acords sobre la complementarietat de comportaments. Manca de claredat en les normes de funcionament familiar, en els límits i les jerarquies.
<b>Adaptabilitat familiar</b>	<b>Flexibilitat:</b> capacitat d'ajustar-se a diferents condicions i canvis.	<b>Rigidesa:</b> respostes inadequades i de manera estereotipada a diferents condicions.
<b>Comunicació familiar</b>	<b>Comunicació clara:</b> intercanvi d'informacions de manera oberta i eficaç.	<b>Comunicació confusa:</b> intercanvi confús i estil d'interacció negatiu.
<b>Dinàmica familiar o jocs relacionals</b>	<b>Funcionals:</b> dinàmiques familiars i triangles relacionals flexibles i adaptatius al cicle vital familiar.	<b>Disfuncionals:</b> dinàmiques familiars i triangles relacionals rígids i no adaptatius al cicle vital familiar, triangulació (desqualificacions) o coalició (desconfirmacions).



INDICADORS ESPECÍFICS DE CADA PROCÉS RELACIONAL DEL FUNCIONAMENT FAMILIAR	
Dimensions	Indicadors
<b>Identitat familiar</b>	<ul style="list-style-type: none"><li>• Vinculació afectiva.</li><li>• Sentiment de pertinença.</li><li>• Individuació i simbiosi: límits i presència de diferenciació i autonomia.</li></ul>
<b>Estructura familiar</b>	<ul style="list-style-type: none"><li>• Rols i jerarquies.</li><li>• Normes i regles.</li></ul>
<b>Adaptabilitat familiar</b>	<ul style="list-style-type: none"><li>• Capacitat de reacció davant d'una situació de desequilibri.</li><li>• Desconfiança i resistència a l'hora de compartir un problema.</li><li>• Capacitat de demanar ajuda.</li></ul>
<b>Comunicació familiar</b>	<ul style="list-style-type: none"><li>• Presència de missatges positius, clars i eficaços.</li><li>• Presència de dobles missatges.</li><li>• Capacitat de compartir emocions obertament.</li><li>• Presència de desconfiança.</li><li>• Ús de llenguatge excessivament crític i desqualificador.</li><li>• Ús d'un llenguatge desconfirmador.</li><li>• Habilitats comunicatives i resolució de conflictes.</li></ul>
<b>Dinàmica familiar o jocs relacionals</b>	<ul style="list-style-type: none"><li>• Presència de dinàmiques o joc relacional tipus triangulació.</li><li>• Presència de dinàmica o joc relacional tipus coalició.</li></ul>

Els resultats obtinguts han posat de manifest que les dimensions relacionals definides són vàlides i útils per valorar el grau de funcionalitat de les famílies amb MPG, i alhora permeten discernir si hi ha uns processos relacionals més discriminants que d'altres per orientar el diagnòstic i el tractament.

⇒ **Identitat familiar.** S'observa una polarització, es poden trobar **famílies** amb una identitat familiar que **tendeix tant a l'aglutinament com a la desvinculació**. En els casos que tendeixen a l'aglutinament, hi ha força o excessiva vinculació afectiva entre els seus membres, un sentiment extrem de pertinença, presència de límits força o molt confusos entre la identitat individual i familiar i, com a conseqüència, relacions entre els membres marcades per una elevada manca de diferenciació i autonomia.

En els casos que tendeixen a la desvinculació, hi hauria famílies amb una tendència totalment contrària a la descrita.

Per tant, es pot concloure que la **identitat familiar** és un **procés** relacional **rellevant i necessari** però **no suficientment discriminatiu per conèixer el grau de funcionalitat familiar en casos de MPG**.

⇒ **Estructura i adaptació familiar.** A diferència del patró relacional que es deriva de la identitat familiar, tendeix a ser un patró polaritzat en un dels extrems.

- Pel que fa a l'**estructura familiar**, es pot parlar d'un funcionament familiar amb **tendència a l'aglutinament**. És a dir, famílies amb presència de límits bastant o molt difusos, amb normes força implícites, confuses o secretes.
- En relació amb l'**adaptabilitat familiar**, s'observa que en aquestes famílies la **capacitat de reacció davant d'una situació de desequilibri**, la possibilitat de com-



partir els problemes i resoldre'ls amb la participació de tots els membres, així com **l'habilitat per demanar ajuda és bastant o molt baixa.**

⇒ **Comunicació i dinàmica familiar.** Tendeix a seguir la mateixa línia que els processos d'estructura i adaptabilitat familiar i a ser un patró polaritzat en un dels extrems.

- S'observa que el patró majoritari d'aquestes famílies es caracteritza per un tipus de **comunicació** familiar entre els seus membres **basada en la desconfiança**, amb grans **dificultats per compartir emocions obertament** i amb **elevada presència de dobles missatges.**

Aquestes famílies es caracteritzen per emetre **missatges confusos i contradictoris** i sovint fan un **ús del llenguatge** excessivament **crític i desqualificador o desconfimador.**

- En relació amb la **dinàmica familiar**, es constata que tot i que **la triangulació i la coalició no es donen amb gaire freqüència**, són ben descrites pels i per les professionals per la complexitat que representen. En cas que es produeixin, és **més freqüent la presència de triangulacions** que de coalicions. Cal esmentar que el **joc relacional tipus coalició és molt més complex**, pel grau de gravetat i patologia inherent entre els membres implicats. I, per tant, demana al professional que atén situacions de MPG tenir present aquesta diferència, tant pel que fa al diagnòstic com a la intervenció.
- Cal ressaltar la importància de la **comunicació familiar** com un **àmbit d'anàlisi obligada**. L'avaluació d'aquesta dimensió és una **eina i un recurs vital en l'abordatge i la intervenció psicosocial**, i és un **predictor molt eficaç del grau de funcionalitat familiar.**



## Conclusions de l'anàlisi de les correlacions intraindicadors i interindicadors de les dimensions relacionals de les cinc situacions tipus amb disfuncionalitat familiar prèvia a la situació de maltractament

### **Situació tipus 1. Fills/filles grans que no s'han independitzat mai i conviuen amb la persona gran.**

- **Identitat familiar:** la manca de diferenciació entre els membres correlaciona amb un alt nivell de vinculació i la presència de missatges tipus desconfirmadors.
- **Estructura i adaptabilitat familiar:** s'observa una adaptació baixa davant de situacions de desequilibri, amb una escassa capacitat per compartir problemes i demanar ajuda. Alhora s'evidencia la presència de rols difusos, així com normes i regles implícites i secretes.
- **Comunicació i dinàmica familiar:** es fa explícita la presència de dobles missatges, comunicació emocional basada en la desconfiança i una gran dificultat per compartir les emocions obertament, elements que alhora es relacionen amb escasses habilitats comunicatives i una baixa capacitat per demanar ajuda. També es donen missatges desconfirmadors i desqualificadors que poden facilitar la presència de triangulacions i/o coalicions.

**Els indicadors interrelacionats més discriminatius són els indicadors d'adaptabilitat familiar amb els de comunicació familiar.**

### **Situació tipus 2. Fills/filles grans que retornen a la convivència: pseudoindividuació.**

- **Identitat familiar:** nivell alt de vinculació afectiva i sentiment de pertinença, que implica una manca de diferencia-





ció entre els membres de la família i la presència de límits, rols i normes difuses. S'observa desconfiança a l'hora de compartir els problemes. Es poden trobar famílies, a diferència de la situació tipus 1, en les quals hi ha una certa vinculació afectiva i presència de missatges clars, però això no implica necessàriament més capacitat de demanar ajuda, però sí menys probabilitat de coalicions.

- **Estructura i adaptabilitat familiar:** l'adaptació és baixa davant de situacions de desequilibri. Es fa evident la presència de rols difusos, normes i regles implícites i secretes que es relaciona amb una manca de diferenciació i presència de dobles missatges.
- **Comunicació i dinàmica familiar:** presència de dobles missatges i desqualificacions, comunicació emocional basada en la desconfiança i dificultat per compartir les emocions obertament. Hi pot haver triangulacions o coalició.

També es poden trobar famílies en les quals els missatges siguin clars, la qual cosa indicarà presència de vinculació afectiva i, per tant, un millor pronòstic de la situació familiar.

**Els indicadors interrelacionats més discriminatius són els indicadors de comunicació familiar amb els de dinàmica familiar.**

### **Situació tipus 3. Situacions de violència masclista de parella en persones grans.**

- **Identitat familiar:** s'observa una elevada vinculació afectiva i sentiment de pertinença, i, per tant, una manca de diferenciació. Es constata la presència de límits difusos entre la identitat personal i la conjugal amb presència de dobles missatges. Segons es desprèn dels resultats, la identitat individual i familiar es fusiona amb la identitat

de parella. Aquesta dimensió és més discriminativa en aquesta situació tipus que en la 1 i 2.

- **Estructura i adaptabilitat familiar:** es dona la presència de rols i normes confuses, implícites i secretes. També s'observa poca capacitat de reacció davant situacions de desequilibri i desconfiança per compartir problemes i demanar ajuda.
- **Comunicació i dinàmica familiar:** es confirma la presència de dobles missatges que es relaciona amb l'existència de límits difusos entre la identitat individual i la de parella. Comunicació emocional basada en la desconfiança i dificultat per compartir les emocions i problemes obertament. Ús de llenguatge crític i desconfirmador per part del cònjuge que adopta la conducta violenta. Així mateix, s'observa per part del cònjuge que rep el maltractament escasses habilitats comunicatives, i menys capacitat per demanar ajuda, informació o recursos institucionals.

**Els indicadors interrelacionats més discriminatius són els de comunicació familiar amb els d'adaptabilitat familiar.**

#### **Situació tipus 4. Situacions de famílies amb patrons disfuncionals instaurats anteriors a la situació actual.**

- **Identitat familiar:** es constata una manca de diferenciació entre els membres, amb una elevat sentiment de pertinença i vinculació afectiva, que alhora es correlaciona amb límits difusos entre la identitat individual i familiar. L'estructura familiar es caracteritza per un funcionament amb normes difuses, secretes o implícites, que provoca una inversió dels rols i les jerarquies. La comunicació està basada en la desconfiança i es fa complicat compartir problemes i emocions, i augmenta l'ús d'un llenguatge crític i desqualificador i/o desconfirmador.



- **Estructura i adaptabilitat familiar:** s'observa poca capacitat per demanar ajuda, així com per reaccionar davant de situacions de desequilibri; al mateix temps, com més presència de normes i regles implícites i secretes hi hagi, més confusos seran els límits entre la identitat individual i la familiar i més difusió dels rols es donarà.
- **Comunicació i dinàmica familiar:** es percep la presència de dobles missatges, una comunicació emocional basada en la desconfiança i una gran dificultat per compartir les emocions obertament. Així mateix, en la dinàmica familiar s'observa la presència de triangulació o coalició, un ús de llenguatge crític desqualificador i/o desconfirmador que es relaciona amb normes confuses, secretes i implícites.

**Comunicació, estructura i dinàmica familiar són dimensions que tenen un pes significatiu a l'hora de valorar el grau de funcionalitat familiar en aquest tipus de situació.**

### **Situació tipus 5. Aprofitament oportunista amb relacions de parentiu distanciades**

- Tot i confirmar-se l'existència d'aquesta situació, no són les més freqüents i, per aquest motiu, l'anàlisi de les dades no ha pogut ser tan exhaustiva com en la resta de situacions tipus analitzades.
- Malgrat tot, cal subratllar que per fer una bona exploració d'aquesta situació tipus, la dimensió més discriminativa és la de comunicació familiar, i aquesta relacionada amb el grau de vinculació afectiva (identitat familiar) entre la persona gran i el familiar amb relació de parentiu llunyà. També, la presència de triangulació (dinàmica familiar) i difusió de rols (estructura familiar).

## Recomanacions

En vista dels resultats obtinguts, es pot afirmar que s'han assolit els objectius plantejats d'aquesta recerca aplicada col·laborativa, ja que ha estat possible identificar i descriure els contextos relacionals, les dinàmiques i els patrons familiars en què es dona el maltractament, validar la categorització de les situacions tipus de famílies en casos de MPG i identificar quins processos relacionats amb la disfuncionalitat familiar estan presents i de quina manera intervenen en cada una d'aquestes.

Fruit d'aquests resultats, s'ha dissenyat la ***Guia d'orientació per al diagnòstic i el tractament del context relacional, les dinàmiques i els patrons familiars en què es dona el maltractament a les persones grans***, que pretén dotar els i les professionals dels serveis socials bàsics (SSB) d'estratègies útils per al diagnòstic relacional i oferir recomanacions per a l'abordatge psicosocial i el tractament social i psicològic.

Aquesta guia consta de dues parts. Una primera, de contextualització, que emmarca i recull els aspectes conceptuals i tècnics més rellevants, i que dona pas a una segona part, que és pròpiament la guia.

El document resultant és un quadern de treball molt pràctic que ajuda a:

- Sistematitzar la recollida d'informació decisiva per al cas: anàlisi de la demanda.



- Identificar elements que faciliten l'exploració del sistema familiar i relacional: genograma trigeneracional i mapa relacional, factors de risc i/o protecció vinculats a la persona gran, la persona responsable del maltractament i la xarxa de suport i de recursos.
- Recollir la informació per valorar el grau de funcionalitat familiar a partir de les dimensions relacionals definides: identitat, estructura, adaptabilitat, comunicació i dinàmica familiar.
- I, finalment, desplega orientacions de treball per als i les professionals en relació amb les dinàmiques familiars en cada una de les situacions tipus validades, definint objectius de treball i oferint els elements més rellevants per a l'abordatge i el tractament social i psicològic.

## Qui hi ha estat implicat/ada?

Aquesta recerca s'ha desenvolupat gràcies a la col·laboració entre el Departament de Planificació i Processos de la Direcció d'Innovació Social, el Departament d'Atenció Social per a la Gent Gran i per a la Promoció de l'Autonomia Personal de l'Institut Municipal de Serveis Socials (IMSS), de l'Àrea de Drets Socials, Justícia Global, Feminismes i LGTBI de l'Ajuntament de Barcelona, i el Grup de Recerca de Parella i Família (GRPF) de la la Facultat de Psicologia, Ciències de l'Educació i l'Esport Blanquerna (FPCEE, Universitat Ramon Llull).

### **Equip de recerca:**

**Per part de de la Facultat de Psicologia, Ciències de l'Educació i l'Esport Blanquerna (FPCEE, Universitat Ramon Llull) i a través del Grup de Recerca de Parella i Família (GRPF):**

Anna Vilaregut (direcció), Carol Palma, Eduard Carratalà, Mariona Roca, Cristina Günther, Lourdes Artigas, Clara Mateu i Sònia Torras.

### **Per part de l'Ajuntament de Barcelona:**

Àngels Campos, Carmina Català i Laura Porzio, del Departament de Planificació i Processos, Direcció d'innovació Social; i Sílvia Collado, Marta Escuté i Ester Quintana, de l'Institut Municipal de Serveis Socials.



### **Coordinació de recerca**

Departament de Planificació i Processos. Direcció d'Innovació Social. Àrea de Drets Socials, Justícia Global, Feminismes i LGTBI. Ajuntament de Barcelona.

Un agraïment especial a totes les persones professionals que d'una manera o altra han participat, ens han dedicat el seu temps i han compartit la seva expertesa, experiència i coneixement. Sense la seva col·laboració, aquesta recerca aplicada no s'hauria pogut portar a terme.

## **Context relacional, dinàmiques i patrons familiars en què es dona el maltractament a les persones grans**

### **Recerca aplicada Resultats i conclusions**

Gener 2020

*Àrea de Drets Socials,  
Justícia Global,  
Feminismes i LGTBI*

**[barcelona.cat/dretssocials](http://barcelona.cat/dretssocials)**

