

# Joves de Barcelona, retrat i tendències

Informe elaborat per PRISMA - Observatori de la Joventut  
Departament de Joventut  
Març 2019

Font: Lectura Padró 1 gener 2018. Departament d'Estadística. Ajuntament de Barcelona



---

# 01

Aquesta fitxa pretén representar els trets principals de la població d'entre 12 i 35 anys de Barcelona.

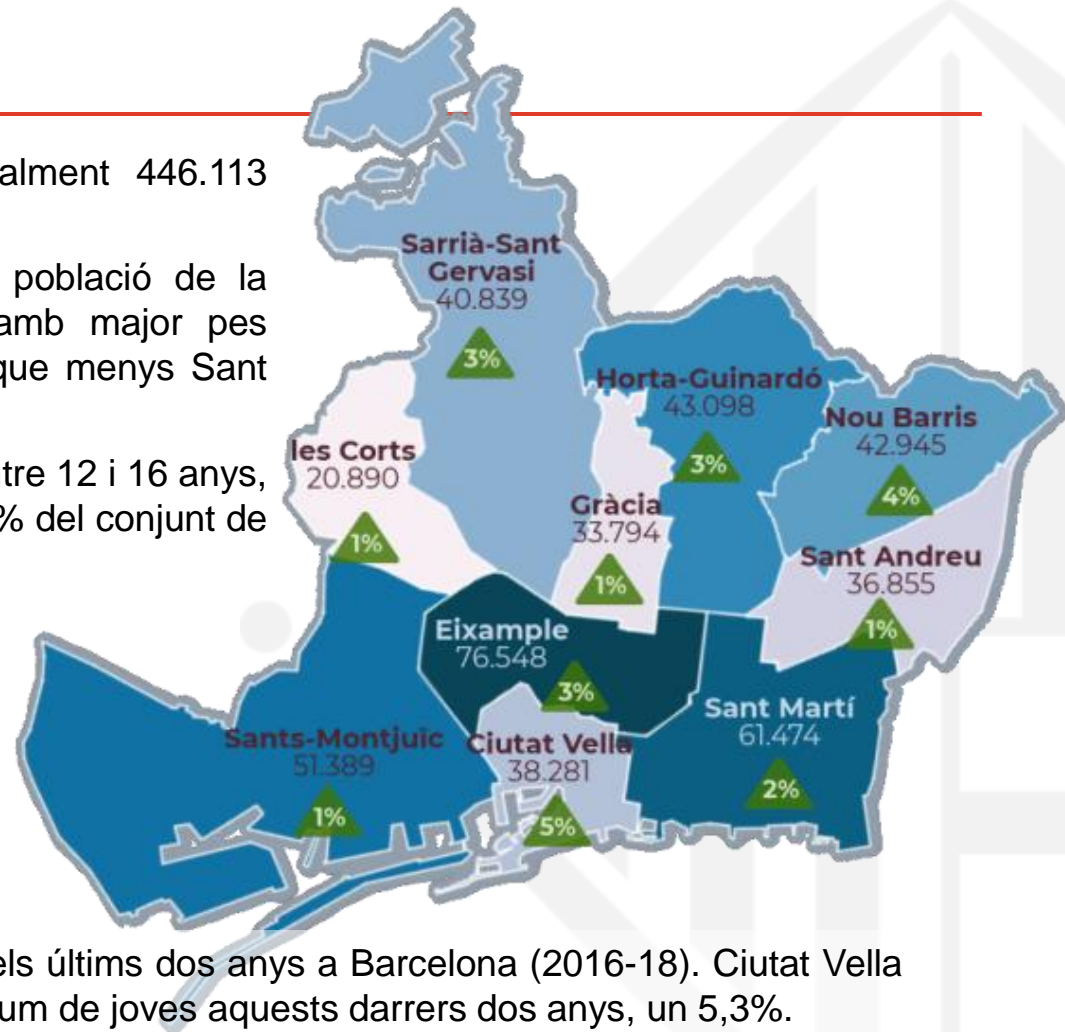
Aquesta és la franja d'edat global del conjunt d'equipaments i serveis de joventut de l'Ajuntament de Barcelona.

Aquesta anàlisi està basada, principalment, en les dades recollides en el Padró d'Habitants de la ciutat.



# Població jove

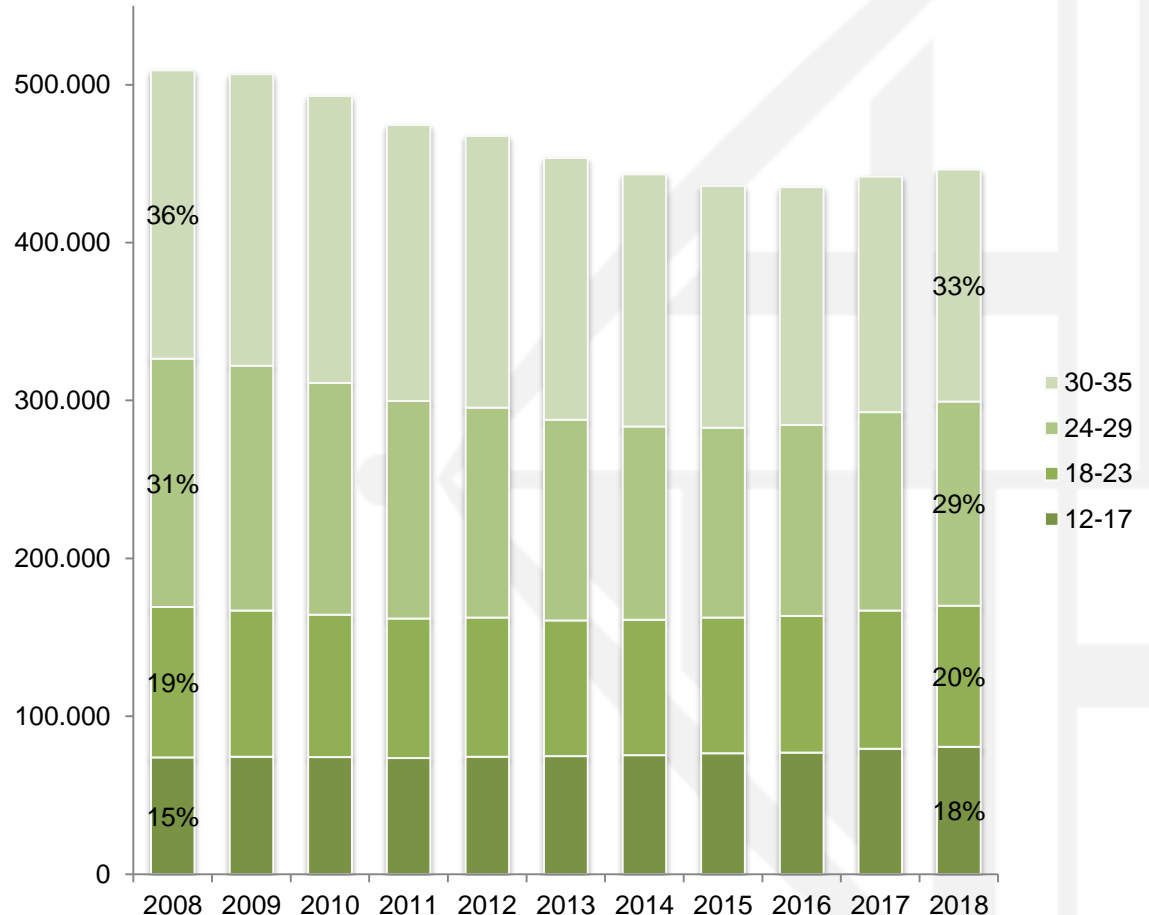
- A la ciutat de Barcelona hi viuen actualment 446.113 persones d'entre 12 i 35 anys.
- Això suposa el 27,4% del total de població de la ciutat. Ciutat Vella és el districte amb major pes d'aquesta franja d'edat (37,5%) i el que menys Sant Andreu (24,8%).
- Pel que fa al nombre d'adolescents entre 12 i 16 anys, n'hi ha 67.111, que representen el 4,1% del conjunt de la població de la ciutat.
- **L'equilibri entre homes i dones joves és quasi total a la ciutat, però hi ha 3.500 noies d'entre 12 i 35 anys més.** El districte amb una proporció més elevada d'homes és Ciutat Vella (52,7%) i Gràcia (52,2%) és on tenen més pes les dones.
- La població jove ha crescut un 2,5% els últims dos anys a Barcelona (2016-18). Ciutat Vella és el districte on més ha crescut el volum de joves aquests darrers dos anys, un 5,3%.





# Evolució població jove

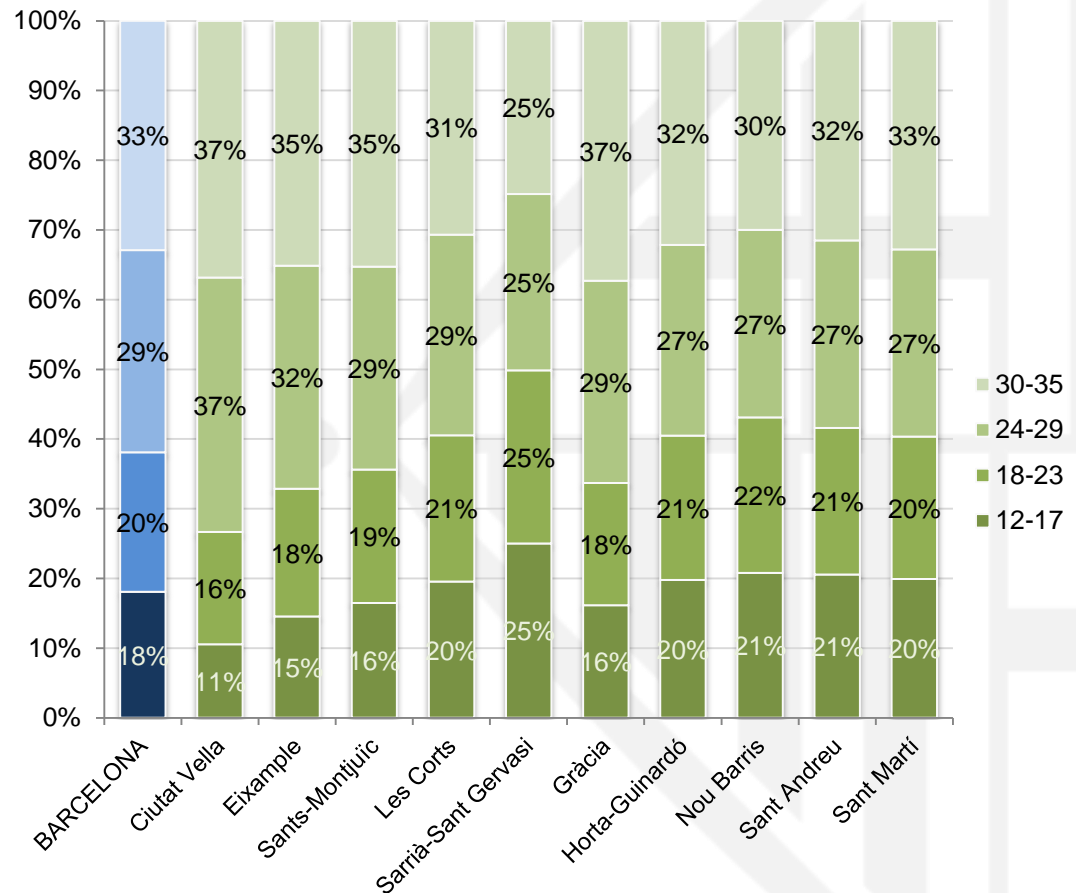
- En els darrers 10 anys la població jove de la ciutat ha disminuït en conjunt un 12%. Tot i que l'any 2016 s'inicia una important recuperació.
- La tendència és a un major equilibri entre grups d'edat.
- El grup més jove, dels 12 als 17, és l'únic que ha crescut durant aquest temps, un 9%.
- A l'altre extrem, el grup de 30 a 35 anys s'ha reduït en més d'un 19%.
- Crida l'atenció l'augment específic d'un 7% de les persones de 24 a 29 anys des de 2016.





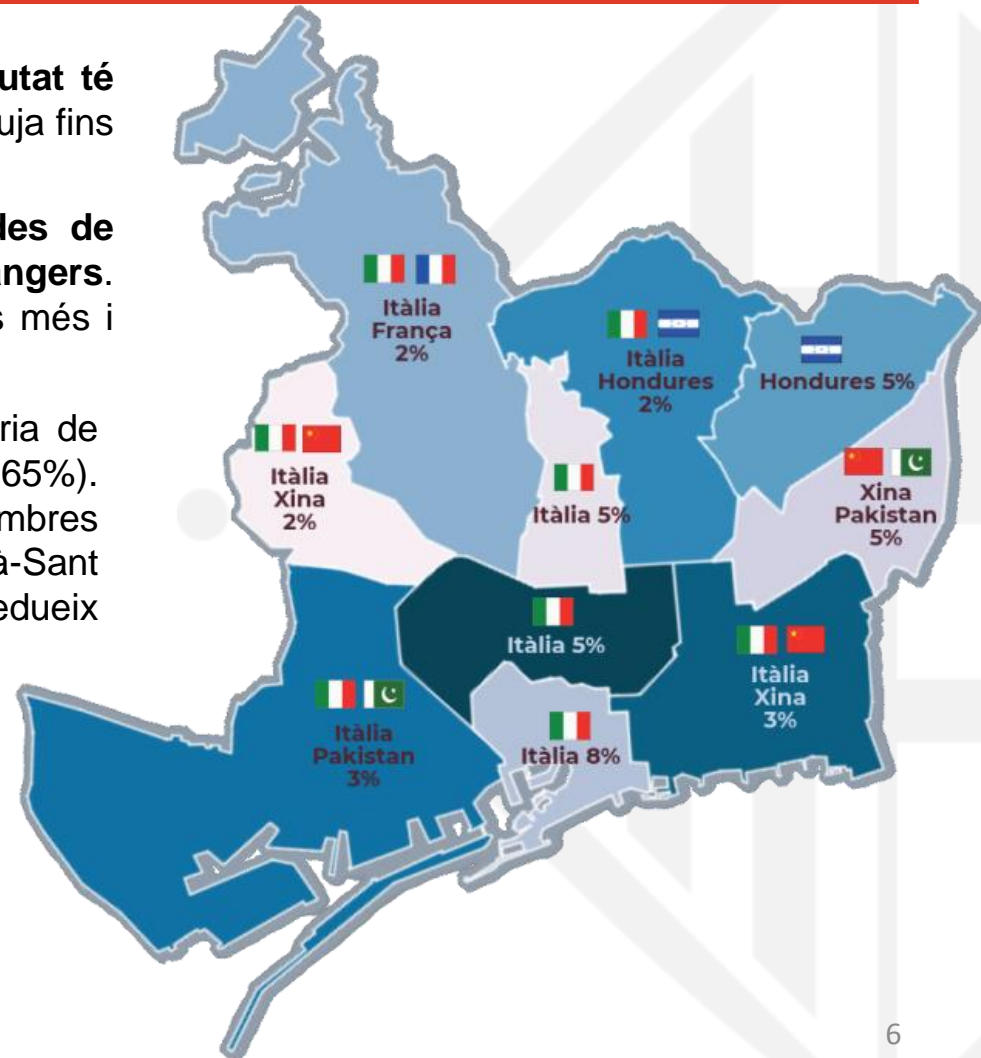
# Grups d'edat

- **Tot i la tendència a l'equilibri entre les diferents franges d'edat, es manté encara un major pes de les franges més grans.**
- Ciutat Vella és el districte on aquest desequilibri és més acusat amb només un 11% d'adolescents i un 74% de joves entre 24 i 35.
- En menor mesura, Gràcia i l'Eixample, territoris que també tenen capacitat d'atraure població jove, també destaquen pel pes dels grups de més edat.
- A l'altre extrem i molt diferent a la resta, Sarrià-Sant Gervasi és el que té un major equilibri entre franges d'edat i més pes de la població adolescent.



# Nacionalitats

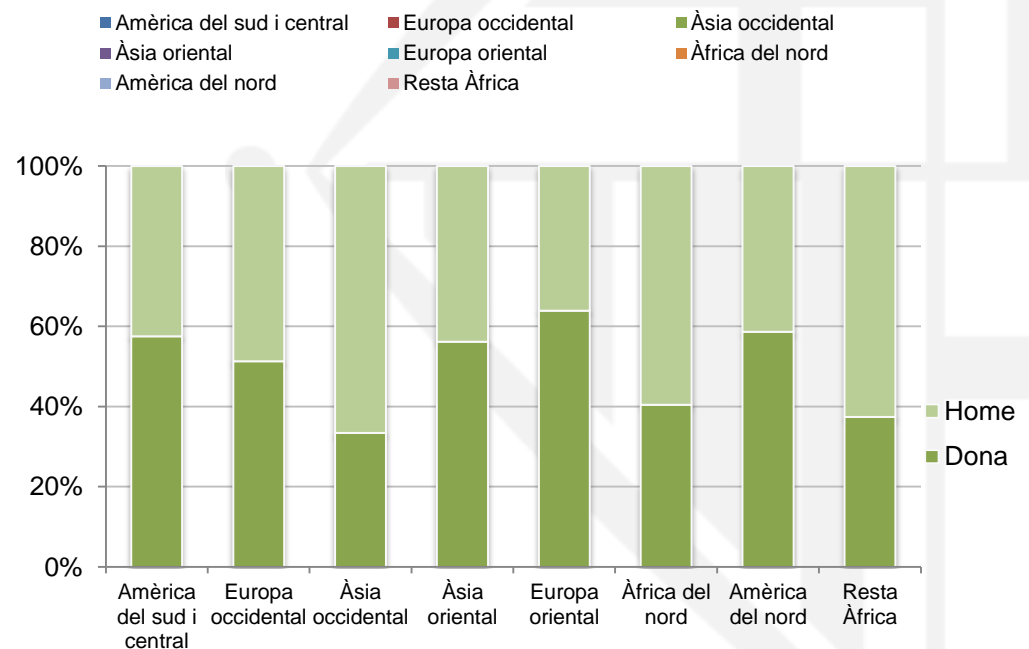
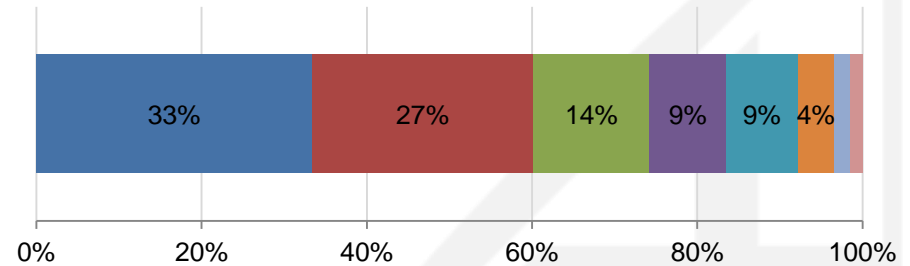
- **Quasi un de cada tres joves de la ciutat té nacionalitat estrangera (32%).** El pes puja fins al 40% entre els majors de 24 anys.
- **El creixement de la població jove des de 2016 es deu a l'arribada de joves estrangers.** Ara hi ha quasi 16.000 joves estrangers més i el percentatge ha crescut tres punts.
- Ciutat Vella és l'únic districte amb majoria de població jove de nacionalitat estrangera (65%). Però és a l'Eixample on són més en nombres absoluts, 28.847. En canvi, a Sarrià-Sant Gervasi amb 7.656, aquest gruix es redueix fins al 19%.
- **La nacionalitat estrangera principal, igual que en el conjunt de la població, és la italiana, amb un 3,4% del total de joves.** Per darrera, els i les xineses i pakistaneses sumen prop del 2% en cada cas.





# Nacionalitats

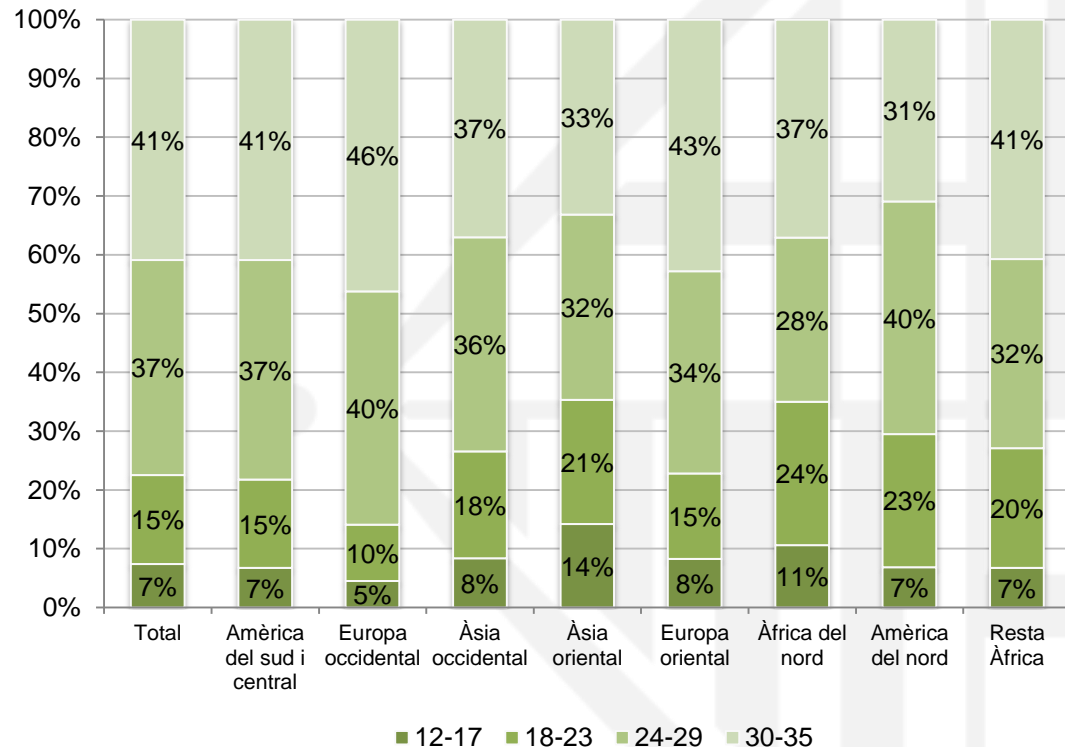
- **Les principals regions de procedència de la població jove estrangera jove són l'Amèrica del sud i central i l'Europa Occidental.**
- La comunitats que més han crescut els darrers dos anys són justament les més nombroses.
- Existeixen importants diferències en la composició per sexes de les comunitats nouvingudes.
- Entre la comunitat jove provinent de l'Àsia Occidental, hi ha un 67% d'homes. Tot i que en menor mesura, aquest desequilibri també el trobem en les persones joves provinents del continent africà.
- En canvi , en el cas de les persones joves provinents de l'Europa Oriental, un 64% són dones.





# Nacionalitats

- L'estructura d'edats de la població estrangera també mostra diferències importants en funció de les regions d'origen, però en general està encara més concentrada en les franges d'edat més altes.
- Respecte l'any 2016, ha disminuït una mica el pes de la franja de 30 a 35 i l'ha guanyat el de 24 a 29, degut al moviment d'arribada de persones d'aquesta franja.
- En el cas de les població jove provinent de l'Europa occidental el desequilibri a favor dels que tenen entre 24 i 35 anys arriba fins al 86%.
- Entre les comunitats de joves provinents d'Àsia i de l'Àfrica el pes de les franges més joves augmenta lleugerament.

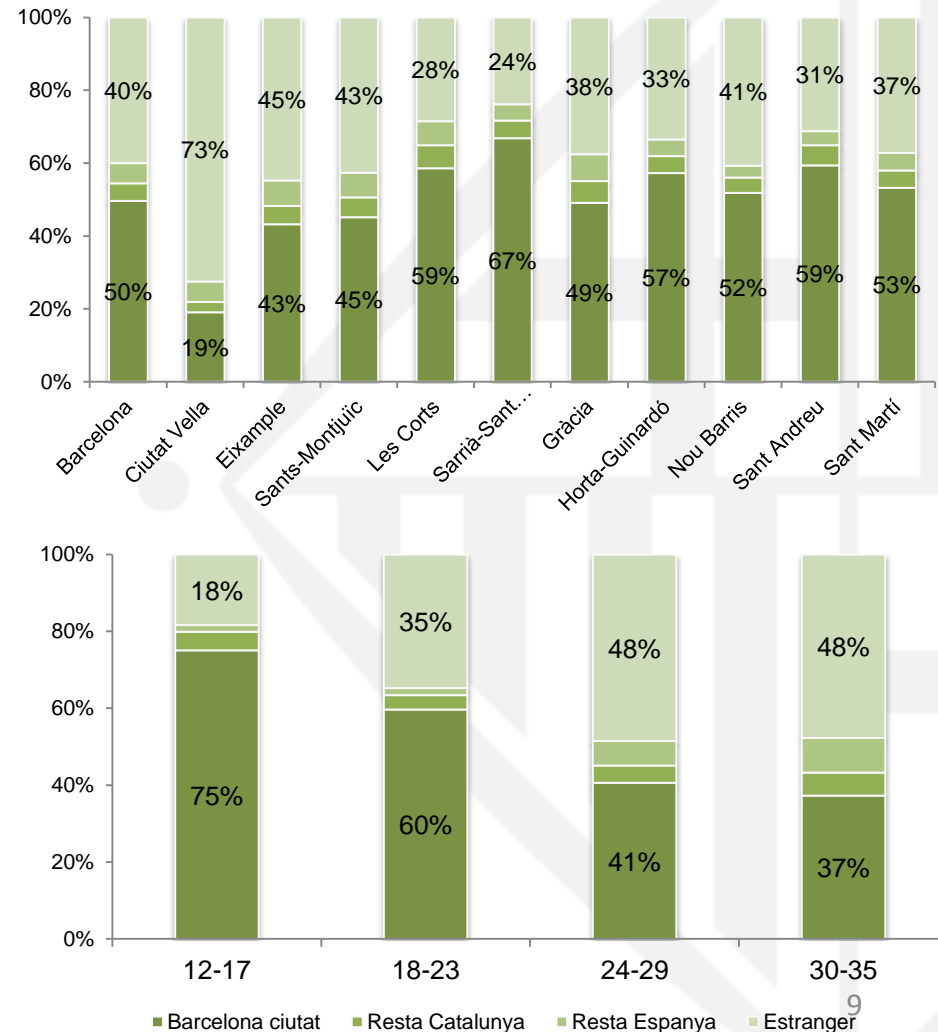






# Lloc de naixement

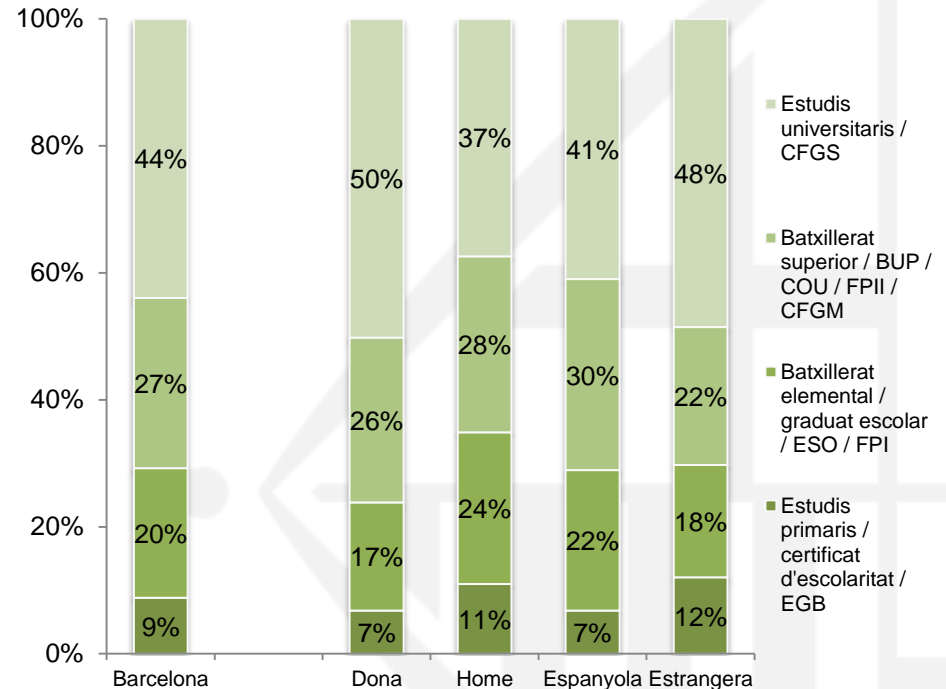
- Des de 2016 hi hagut un descens general de la població jove nascuda a Barcelona. **El 2018, per primera vegada els últims anys, més de la meitat dels i les joves de la ciutat no hi han nascut.**
- Sarrià Sant Gervasi és el districte amb més proporció de joves nascuts a la ciutat, un 67%. Les Corts és on més ha disminuït aquest percentatge des de 2016, tres punts.
- A l'altre extrem, el 73% de joves de Ciutat Vella van néixer a l'estranger. Però l'Eixample és el districte on des del 2016 ha augmentat més aquest grup, un 3,3%.
- **Tres de cada quatre adolescents són nascuts a la ciutat.** A mesura que augmenta l'edat, aquest percentatge disminueix fins a representar només el 37% de joves d'entre 30 i 35 anys.





# Nivell d'estudis

- **Cada vegada hi ha més joves amb estudis universitaris o CFGS.** En tenen el 44% de les persones d'entre 21 i 35 anys.
- Des de l'any 2016 aquesta millora s'evidencia sobretot, en el descens de joves només amb estudis obligatoris (dos punts percentuals).
- Segueix existint un biaix important entre el nivell d'estudis d'homes i dones. Les dones joves, mantenen una substancial diferència de 13 punts percentuals per sobre dels homes en nivell d'estudis universitaris.

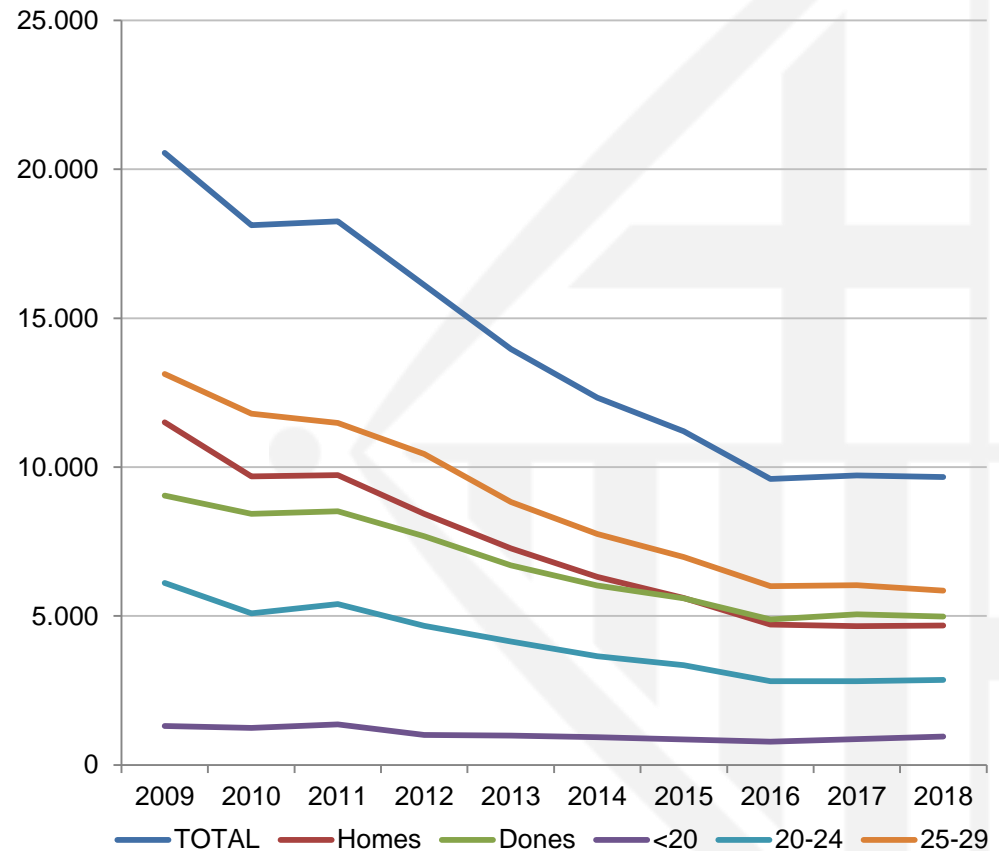


- Segons la nacionalitat, també trobem diferències significatives. Quasi la meitat de les persones de nacionalitat estrangera tenen estudis universitaris o CFGS, 7 punts més que les de nacionalitat espanyola. Però alhora concentren més proporció de joves només amb estudis primaris, un 12%. Aquesta polarització dins la població estrangera té a veure amb les grans diferències segons el país d'origen.



# Treball

- L'any 2009 hi havia 20.548 joves de 16 a 29 anys registrats a l'atur a la ciutat i el 2018 es va tancar amb 9.665. Això suposa un descens molt important de l'atur d'un 53%.
- Durant els primers anys de la crisi, l'atur masculí va superar el femení també entre el col·lectiu jove. A partir del 2015 es va invertir aquesta situació, de manera que ja hi ha més dones joves inscrites a l'atur que homes.
- Cal tenir en compte que durant aquest període molts joves han deixat d'estar actius i allargat l'etapa d'estudis. També cal considerar les condicions laborals majoritàriament precàries dels que han trobat feina i les limitacions de l'atur registrat per mesurar aquest fenomen.



Nota: Dades corresponents al mes de desembre de cada any.  
Font: Departament de Treball. Generalitat de Catalunya. Elaboració del Departament d'Estadística. Ajuntament de Barcelona.



# Habitatge: situació del lloguer

- **El preu de l’habitatge de lloguer ha augmentat de mitjana un 19% entre els anys 2016 i 2018.** Els districtes amb els preus del lloguer més elevat, Les Corts i Sarrià - Sant Gervasi, són on l’augment de preus ha estat més discret.
- Ciutat Vella és el districte on ha pujat més, un 27%. Coincideix que **és on hi ha més proporció de pisos de lloguer, respecte el total habitatges.**
- El 2016 el 32% de les unitats de convivència inscrites al Registre de sol·licitants d’habitatge amb protecció a Barcelona tenien entre 18 i 35 anys. Suposen 2,76 unitats de convivència joves per cada 100 joves de la ciutat.

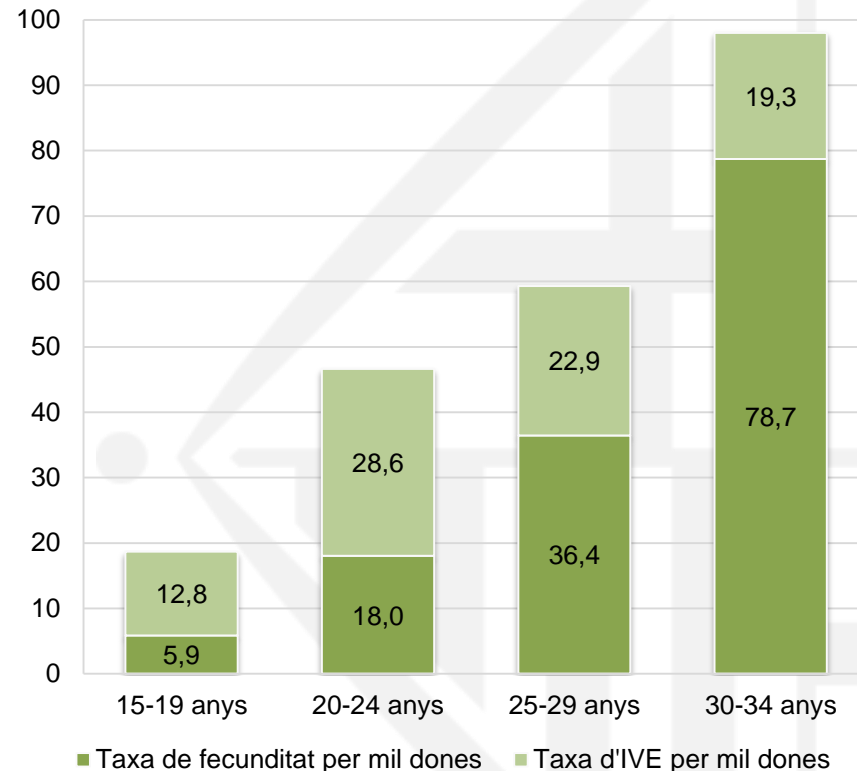
	Lloguer mitjà mensual (€/mes)			% de lloguer del conjunt del parc d’habitatge 2011
	2016 (acumulat 2T)	2018 (acumulat 2T)	Diferència 2016-18	
<b>Barcelona</b>	764,7	907,4	19%	30,1%
<b>Ciutat Vella</b>	710,2	900	27%	57%
<b>Eixample</b>	882,8	1008,6	14%	37,03%
<b>Sants-Montjuïc</b>	642,6	785,9	22%	29,63%
<b>Les Corts</b>	948,8	1.071,1	13%	24,80%
<b>Sarrià-Sant Gervasi</b>	1.113	1.232,9	11%	34,36%
<b>Gràcia</b>	759	889,3	17%	37,16%
<b>Horta-Guinardó</b>	612,9	735,4	20%	23,61%
<b>Nou Barris</b>	540,1	662,1	23%	19,57%
<b>Sant Andreu</b>	620,1	746,3	20%	22,91%
<b>Sant Martí</b>	739,2	879,3	19%	21,96%

Font: Departament d'Estadística. Ajuntament de Barcelona. Cens de Població i Habitatges 2011. Instituto Nacional de Estadística. Institut d'Estadística de Catalunya.



# Salut sexual i reproductiva

- **Al 2016 la taxa d'embarassos<sup>1</sup> va ser de 18,7 per cada mil noies adolescents d'entre 15 i 19 anys.** Això suposa un descens molt important de 12,6 punts des de 2008 (31,3).
- La taxa d'interrupcions voluntàries d'embaràs va ser de 5,9 per cada mil noies de 15 a 24 anys.
- A partir dels 25 i sobretot dels 30 anys, s'inverteixen les xifres, i la taxa de fecunditat supera la d'IVE. Mantinent-se així la tendència de postergar la maternitat.



Font: Sistema d'Informació de Salut . Agència de Salut Pública de Barcelona

<sup>1</sup> Els embarassos inclouen els naixements i les Interrupcions Voluntàries d'Embaràs.



**Ajuntament  
de Barcelona**