

# **Joves de Sants - Montjuïc, retrat i tendències 2022**

**PRISMA - Observatori de la Joventut  
Departament de Joventut**



# 03

Aquesta fitxa presenta els trets principals de la població d'entre 12 i 35 anys del Districte de Sants - Montjuïc de Barcelona.

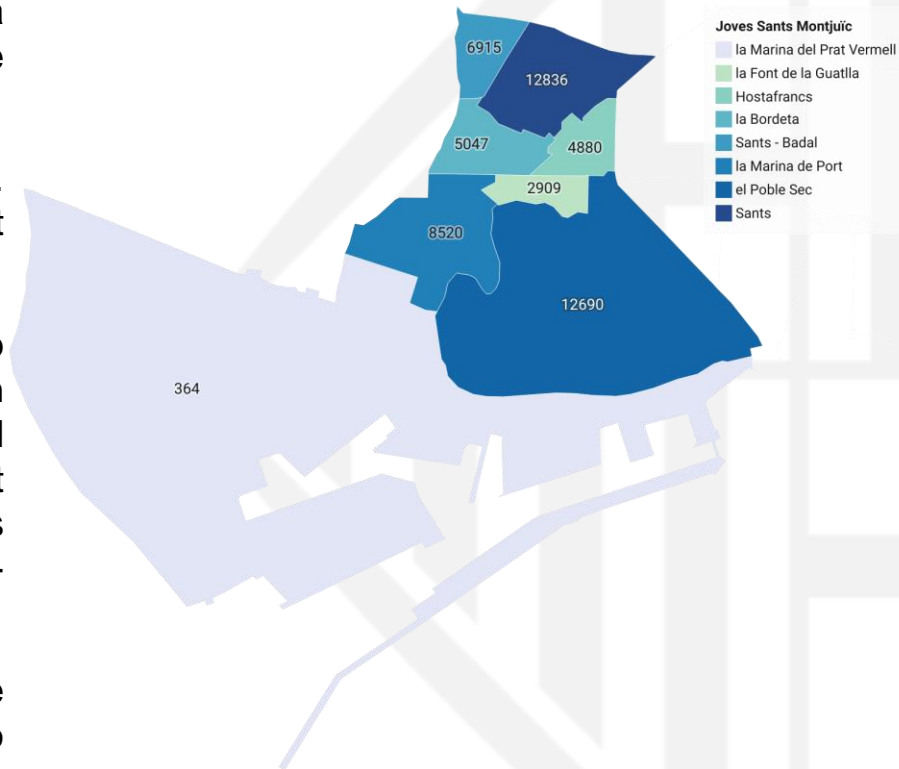
Aquesta és la franja d'edat global del conjunt d'equipaments i serveis de joventut de l'Ajuntament de Barcelona.

Aquesta anàlisi està basada, principalment, en les dades recollides en la lectura del Padró d'Habitants a 1 de gener de 2021 facilitada pel Departament d'Estadística.



# Població jove

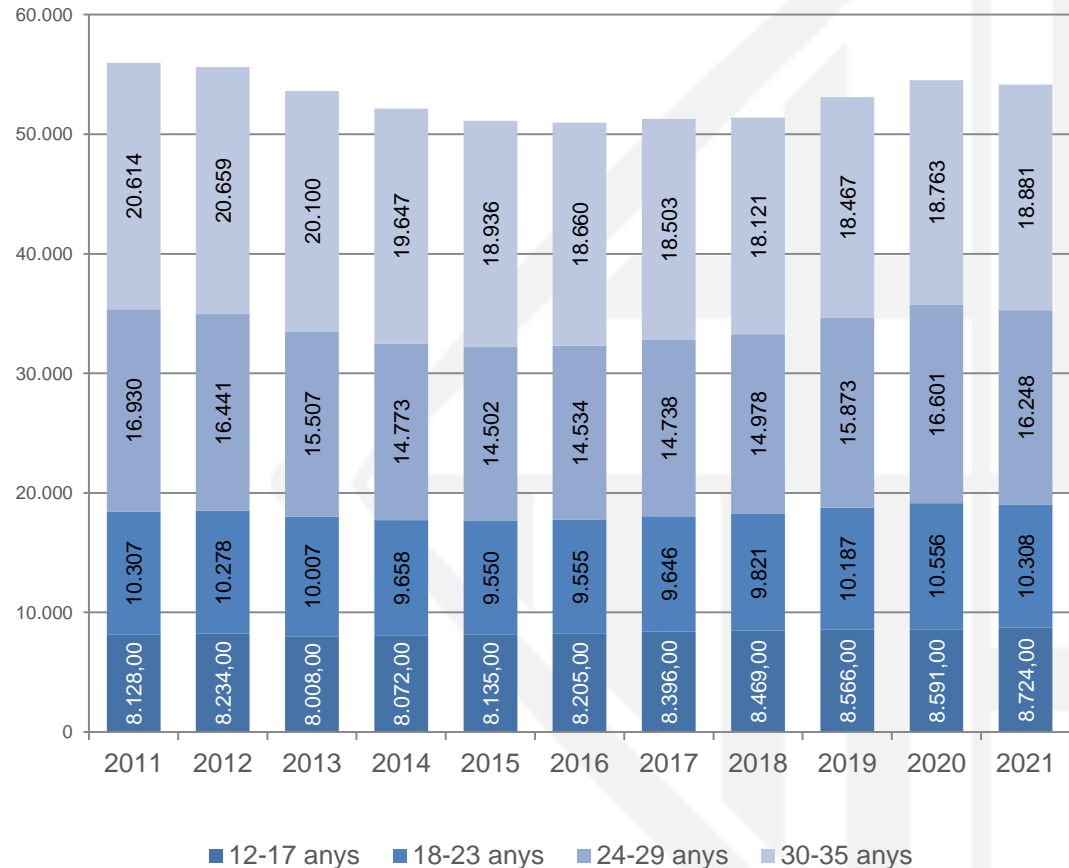
- **Al districte de Sants- Montjuic hi viuen 54.161 persones d'entre 12 i 35 anys.**
- Això suposa l'11,4% de la població d'aquesta franja a la ciutat i representen el 29% del total de la població del districte.
- Hi ha 8.724 adolescents d'entre 12 i 17 anys. Representen el 10,3% de la població adolescent de la ciutat.
- Sants és el barri amb més joves del districte amb un total de 12.836 joves que representen un 23,7% del jovent del districte. Per altra banda, el barri amb menys joves és la Marina del Prat Vermell - AEI Zona Franca on viuen 654 joves que representen el 0,64% de joves de Sants - Montjuïc .
- La proporció de dones joves (49,2%) al districte és lleugerament més baixa, que la proporció d'homes joves (50,8%). Aquesta tendència és la mateixa per tots els barris, exceptuant Sants-Badal amb un 50,2% de dones.





# Evolució població jove

- Durant els darrers 10 anys la població jove del districte ha variat força.
- Del 2011 fins al 2016 la població jove de Sants - Montjuïc va disminuir en 5.025 joves. En canvi, a partir del 2017 s'aprecia una notable recuperació, i la població augmenta en 2.878 joves.
- La franja d'edat més adulta continua sent la predominant, 35.129 joves del districte tenen entre 24 i 35 anys.
- Tot i que la tendència ha estat cap a un major equilibri intern entre grups d'edat, el grup de 30-35 s'ha reduït en comparació el grup de 12- 29 que creix progressivament.

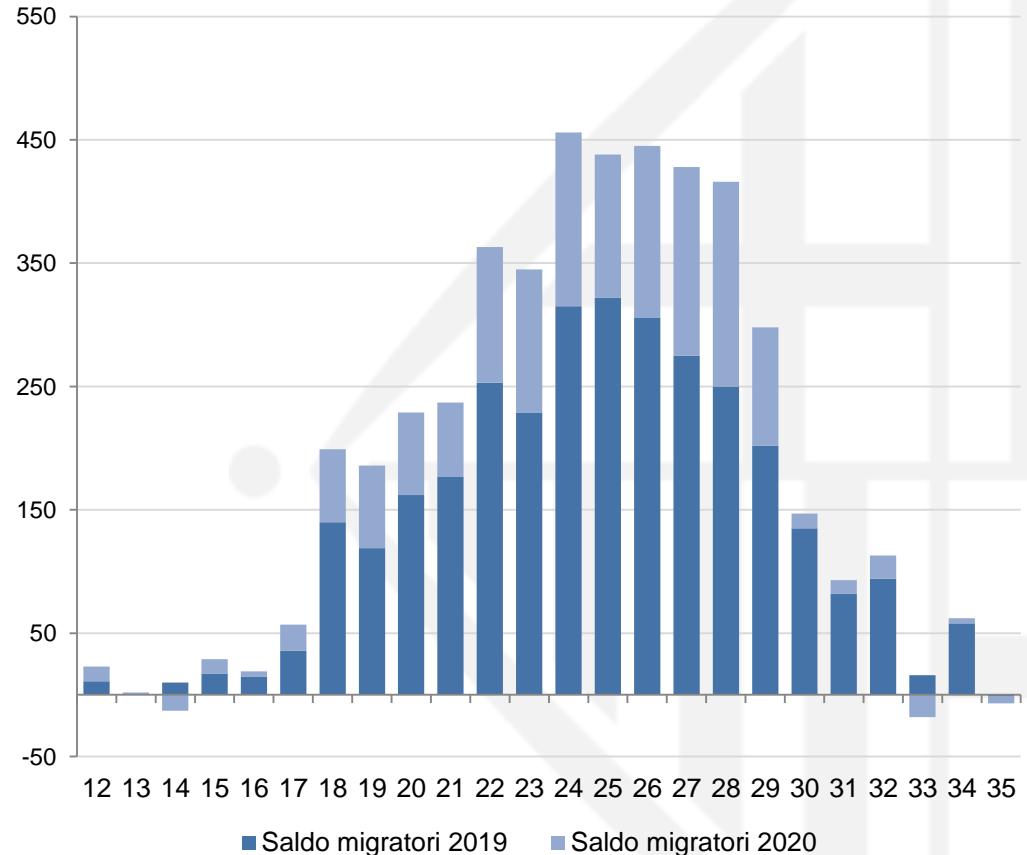


Nota: Cal recordar que les dades de cada any corresponen a la lectura del Padró a 1 de gener i per tant reflecteixen els canvis ocorreguts en l'any natural anterior.



# Moviments de població jove

- Durant el 2019 i el 2020 es van empadronar al districte de Sants - Montjuïc 16.561 persones joves provinents de fora de la ciutat i en van marxar 11.988.
- L'any 2020 el saldo migratori va ser un 58,1% inferior al de 2019 per l'efecte de la pandèmia.
- Tot i això, el saldo segueix sent positiu i durant el 2020 van arribar al districte 1.350 joves més dels que van marxar.
- L'arribada de joves es concentra a la franja entre 24 i 26 anys, però les sortides augmenten progressivament fins als 29. Així, l'etapa entre 24 i 26 és la que té saldos positius més intensos.
- El barri de Sants concentra el major saldo positiu del districte. I la Marina del Prat Vermell el més baix.

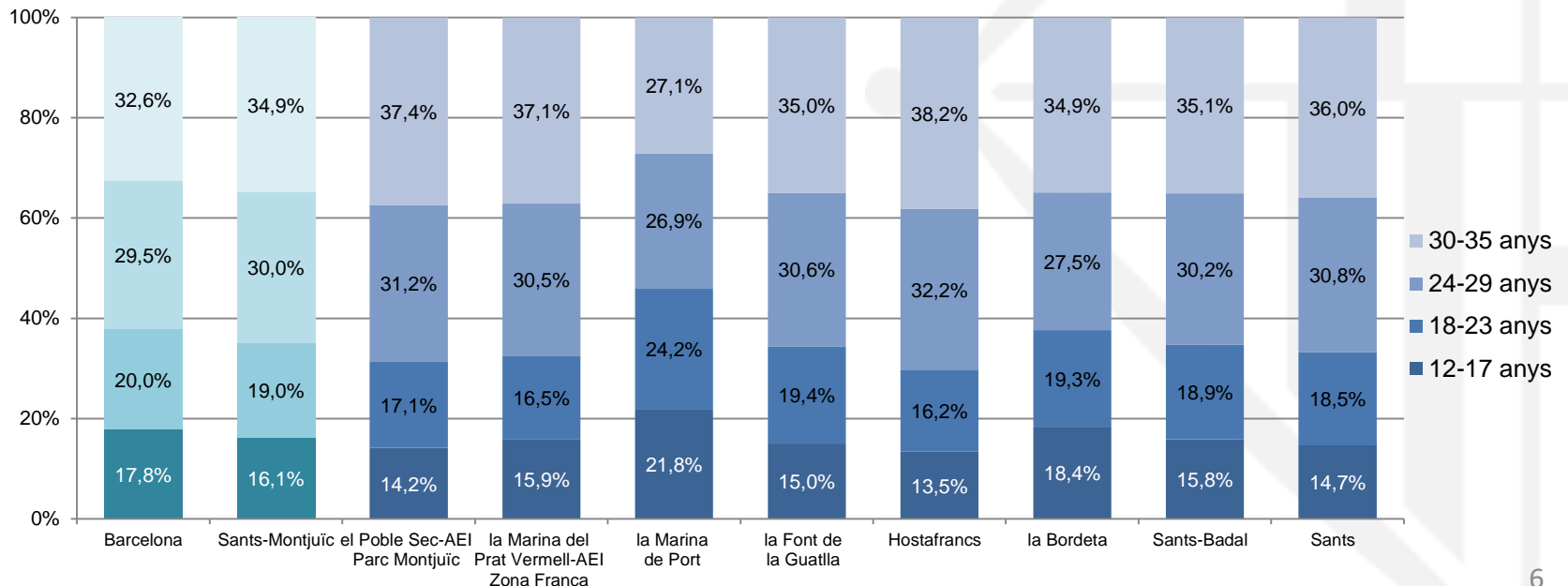


Font: Ajuntament de Barcelona. Departament d'Estadística i Difusió de Dades. Moviments demogràfics 2019 i 2020.  
Nota: el saldo migratori és la diferència entre les altes (immigrants i altes per omissió) i les baixes (emigrants amb destinació i baixes per caducitat) que es produeixen al Padró en un any natural. Per a més informació consultar la web del Departament d'Estadística.



# Grups d'edat

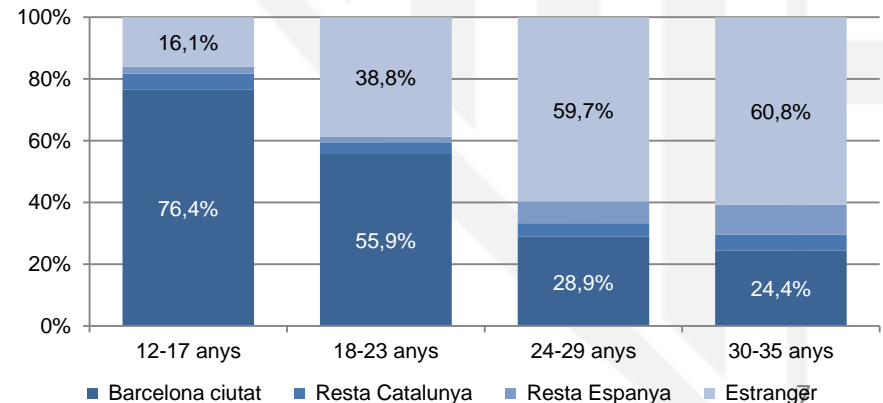
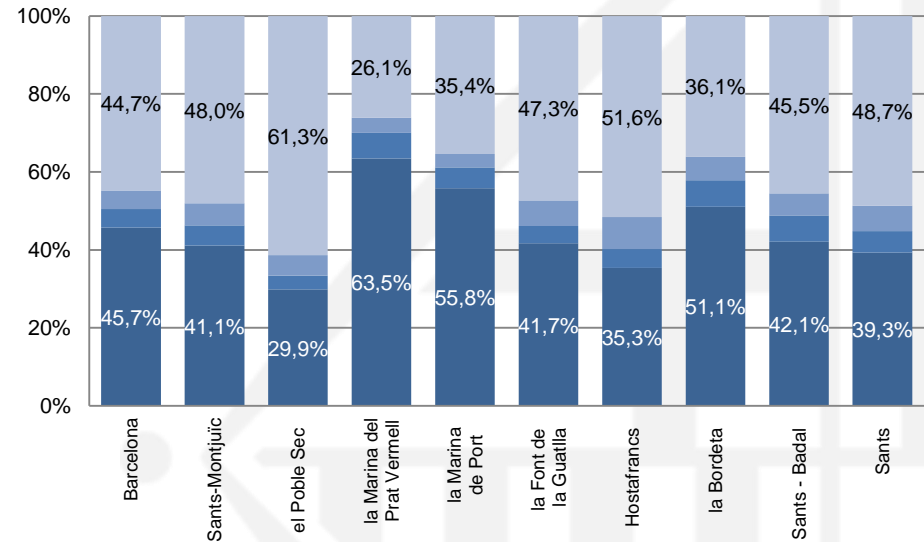
- La distribució de les diferents franges d'edat del districte, és força similar a la del conjunt de la ciutat, però encara amb major pes la franja de joves més grans: **el 65% dels joves tenen més de 24 anys**, mentre que a Barcelona són un 62,0%.
- Entre els barris de Sants - Montjuïc es manté aquest predomini. Al barri de la Marina del Port, és on hi ha una estructura menys semblant a la de la ciutat, tot i mantenir una població gran més elevada, en aquest cas els joves de 24 a 35 anys representen només un 54%.
- Al barri d'Hostafrancs, trobem el percentatge de població entre 24 i 35 anys més elevat del districte (70,4%).





# Lloc de naixement

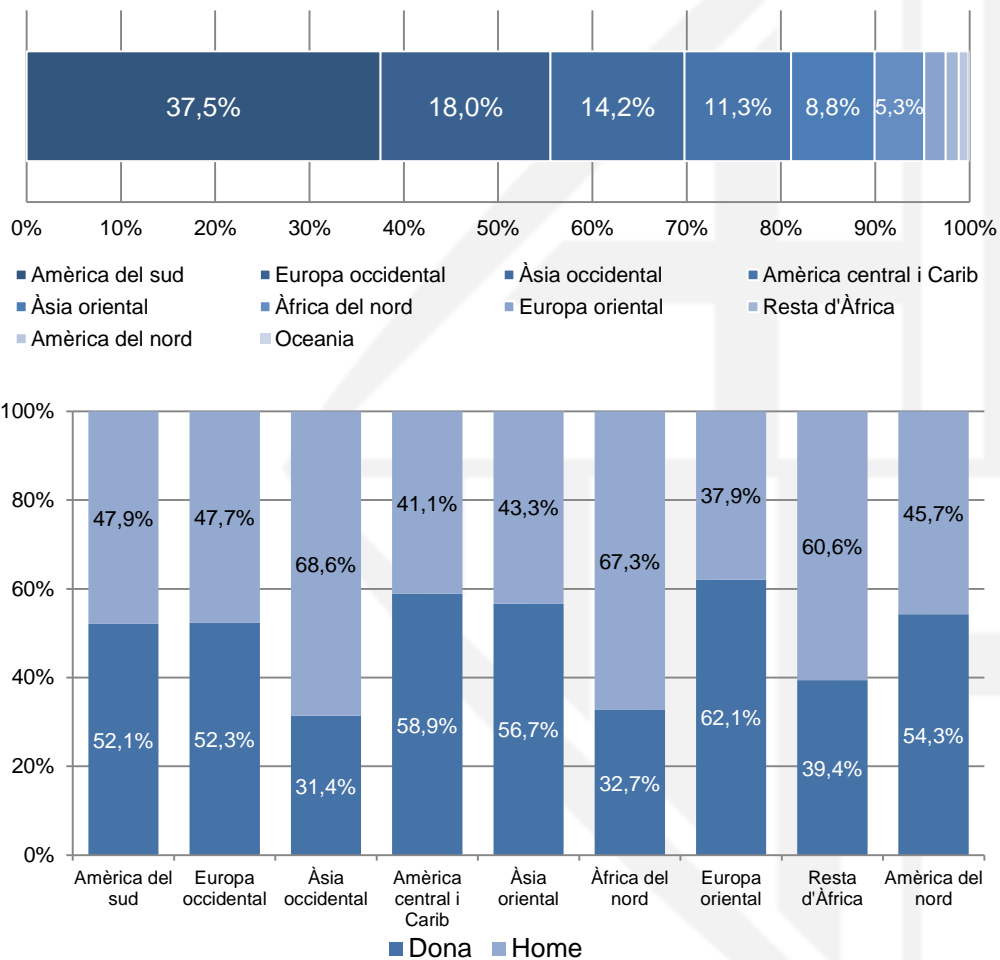
- Al districte de Sants - Montjuïc el 41,1% de la població jove és nascuda a la ciutat i el 48%, ho ha fet a l'estranger. És el tercer districte amb major nombre de joves nascuts a l'estranger.
- Seguint la mateixa tendència que al conjunt de la ciutat, al districte de Sants - Montjuïc, també hi hagut un descens de persones joves nascudes a la ciutat. Des del 2018 aquest descens ha estat de 4,1 punts percentuals.
- El barri de la Marina del Prat Vermell continua sent on hi ha el major percentatge de joves nascuts a la ciutat. En canvi, el Poble Sec, coincidint amb les dades sobre nacionalitat, és el barri on trobem més persones joves nascudes a l'estranger.
- El col·lectiu adolescent, es manté sent majoritàriament nascut a la ciutat, en la resta de joves segueix una tendència a la baixa. Entre els 30 i els 35 és on hi ha més joves nascuts a l'estranger.





# Lloc de naixement: regions del món

- Les principals regions de procedència de la població jove estrangera del districte són l' Amèrica del sud (37,5%), l'Europa Occidental (18,0%), Àsia occidental (14,2%).
- Respecte a la composició segons sexe de les persones provinents d'aquestes regions existeixen importants diferències. Ressalta la diferència entre el percentatge d'homes i dones joves provinents de països de l'Àsia occidental (68,6%) i Àfrica del nord (67,3%), on predominen els homes.
- En contra a l'Europa oriental predominen les dones un 62,1%.

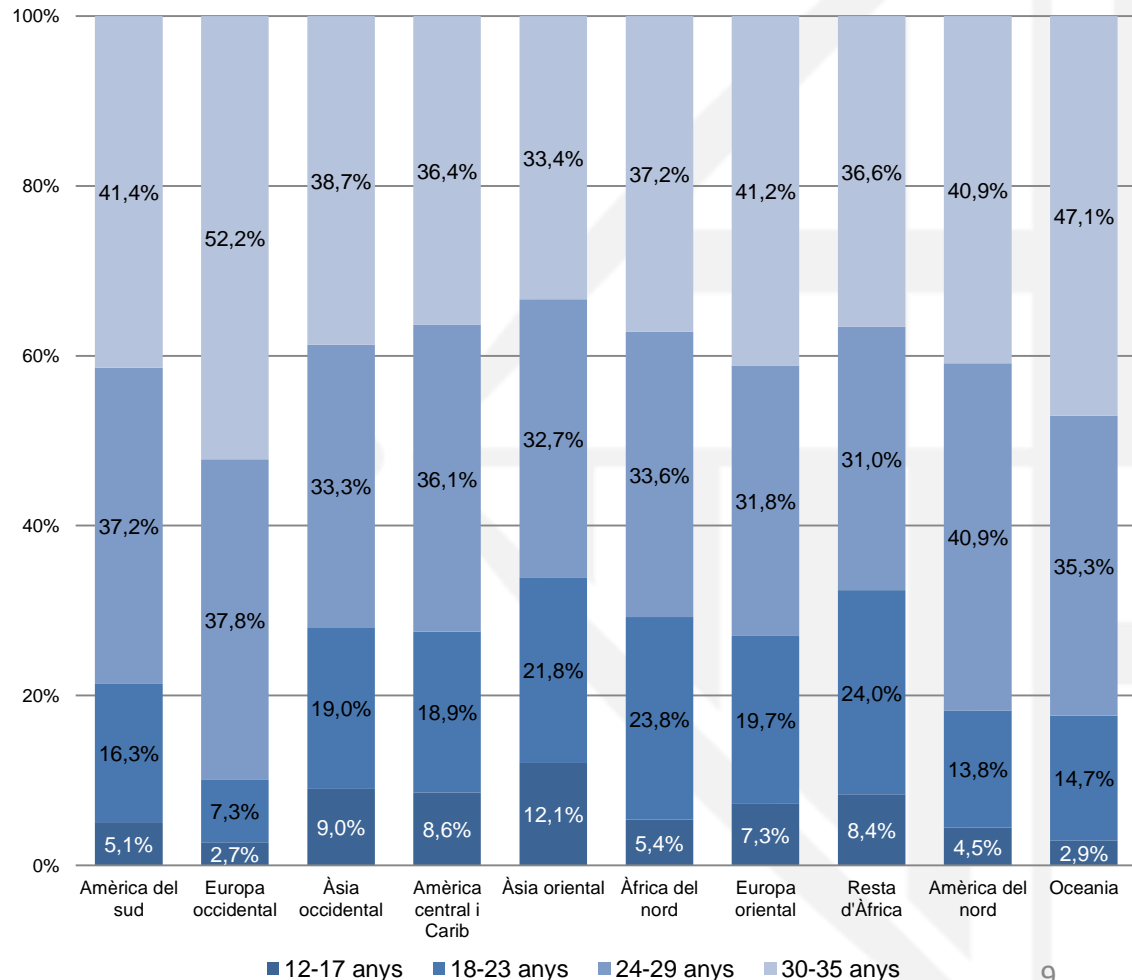






# Lloc de naixement: grups d'edat

- L'estructura d'edats mostra diferències importants en funció de les regions d'origen i encara un pes més gran dels grups de més edat.
- Un 77,2% dels joves del districte nascuts a l'estranger tenen entre 24 i 35 anys.
- Entre les persones joves nascudes a l'Àsia occidental, aquest el percentatge es redueix fins a un 72% .
- En el cas de d'Àsia oriental i la resta d'Àfrica, els joves d'entre 12-23 són el grup d'edat més nombrós, són un 33,9% i un 32,4% respectivament.

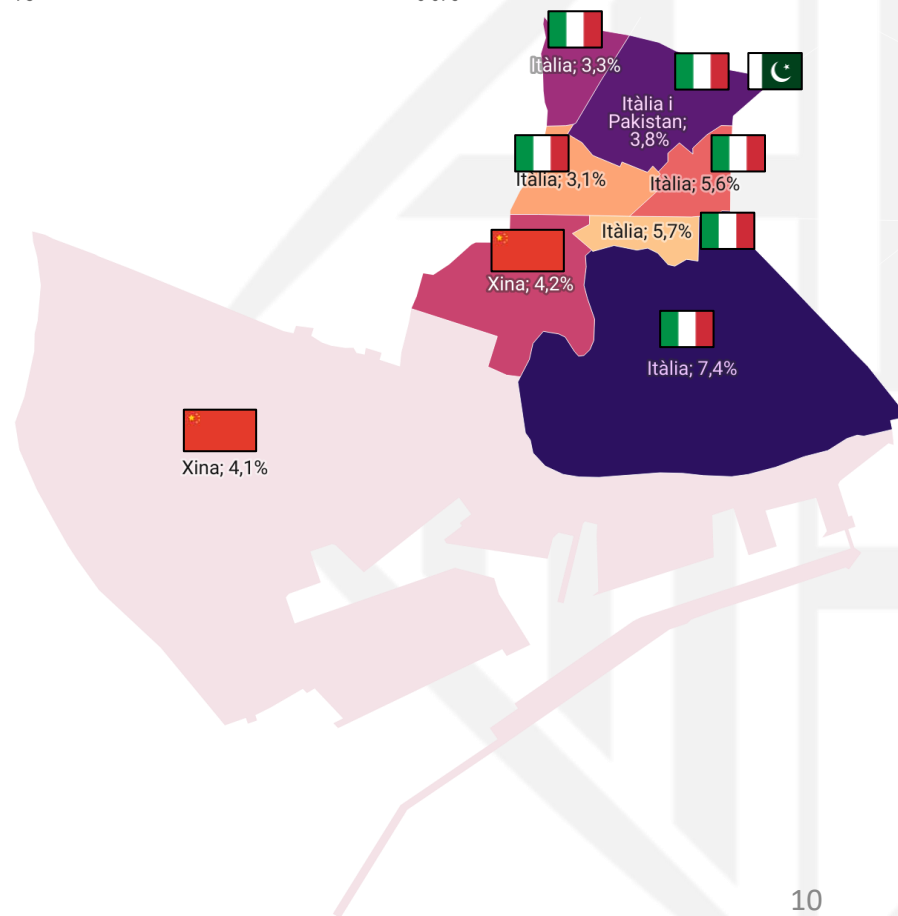




# Nacionalitats

- **Actualment, a Sants - Montjuïc hi ha 21.477 joves amb nacionalitat estrangera, el 39,7% de la població jove del districte dos punts i mig més que en el conjunt de la ciutat, i 5,7 punts més que l'any 2018.**
- Al barri de Poble Sec - AEI Parc Montjuïc aquest percentatge arriba al 52,6%.
- La principal nacionalitat de les persones joves estrangeres residents al districte, és la italiana (4,4%), seguit a força distància per la pakistanesa (2,7%).
- En el cas del Poble sec - AEI Parc Montjuïc destaca el 7,4% de joves estrangers amb nacionalitat italiana.

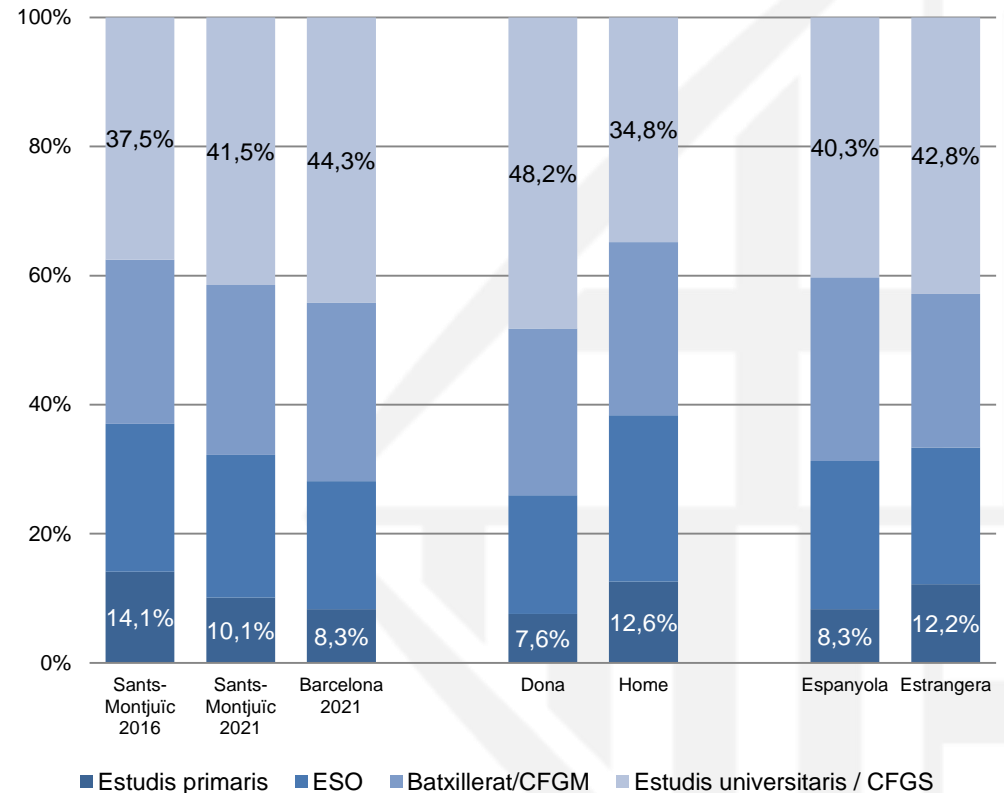
Joves nacionalitat estrangera Sants-Montjuïc





# Nivell d'estudis

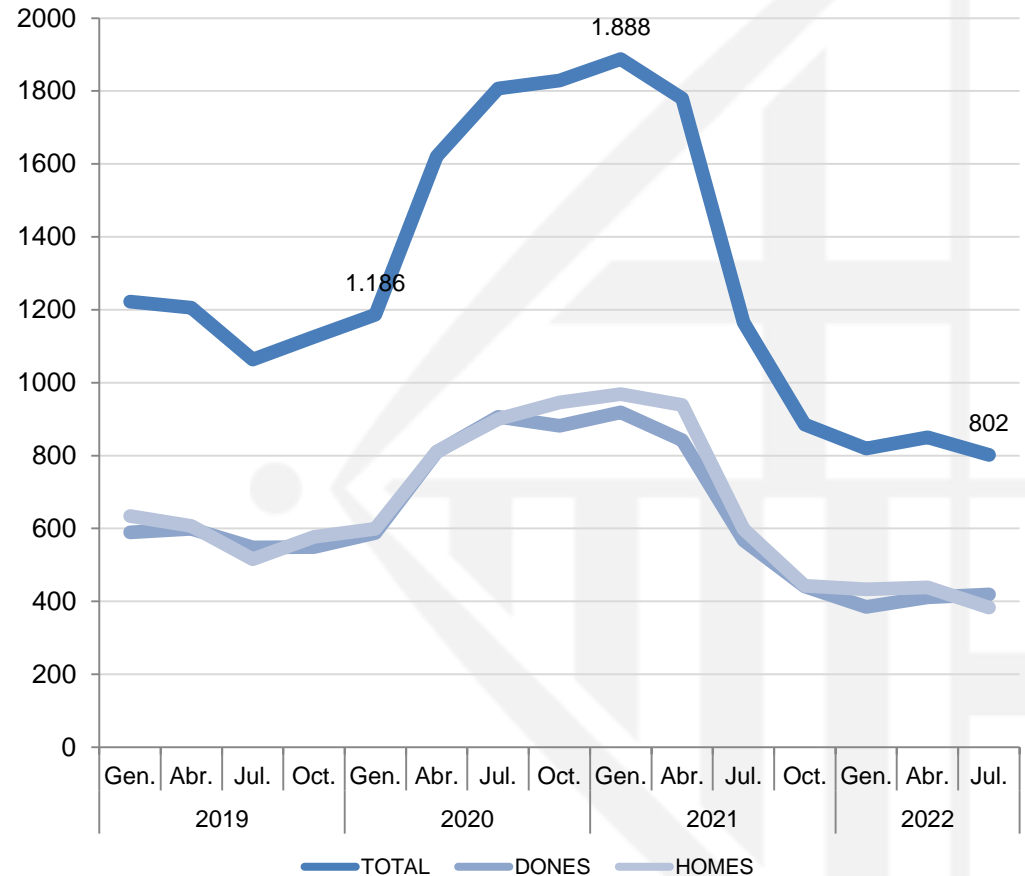
- **Les persones d'entre 21 i 35 anys de Sants - Montjuïc tenen un nivell d'estudis universitaris 2,8 punts percentuals inferior que el conjunt de la ciutat.**
- Tot i que la proporció de joves només amb estudis primaris, és 4 punts inferior al del 2016, es troba encara per sobre del conjunt de la ciutat.
- El nivell d'estudis tant d'homes com de dones ha millorat, però continua existint un biaix important entre ambdós. Les dones joves del districte, mantenen una substancial diferència de 13,4 punts percentuals per sobre dels homes en nivell d'estudis universitaris.
- Segons la nacionalitat, també trobem diferències significatives. Les persones joves amb nacionalitat estrangera tenen un nivell d'estudis universitaris 2,5 punts per sobre de les de nacionalitat espanyola, però entre aquests també té menys pes el grup que només té estudis primaris.





# Treball

- A Sants - Montjuïc hi ha 802 joves de 16 a 29 anys registrats a l'atur amb dades de juliol de 2022.
- **L'atur juvenil s'ha reduït un 57,5% al districte en els últims divuit mesos, una disminució molt considerable i que inclús supera el patró de disminució de l'atur juvenil al conjunt de la ciutat.**
- Després de l'increment brusc de l'atur en el context de la crisi pandèmica, la baixada durant el 2021 l'ha situat en xifres fins i tot inferiors respecte al 2019.
- En general sempre hi ha un atur masculí lleugerament superior i aquest es manté al llarg del temps.

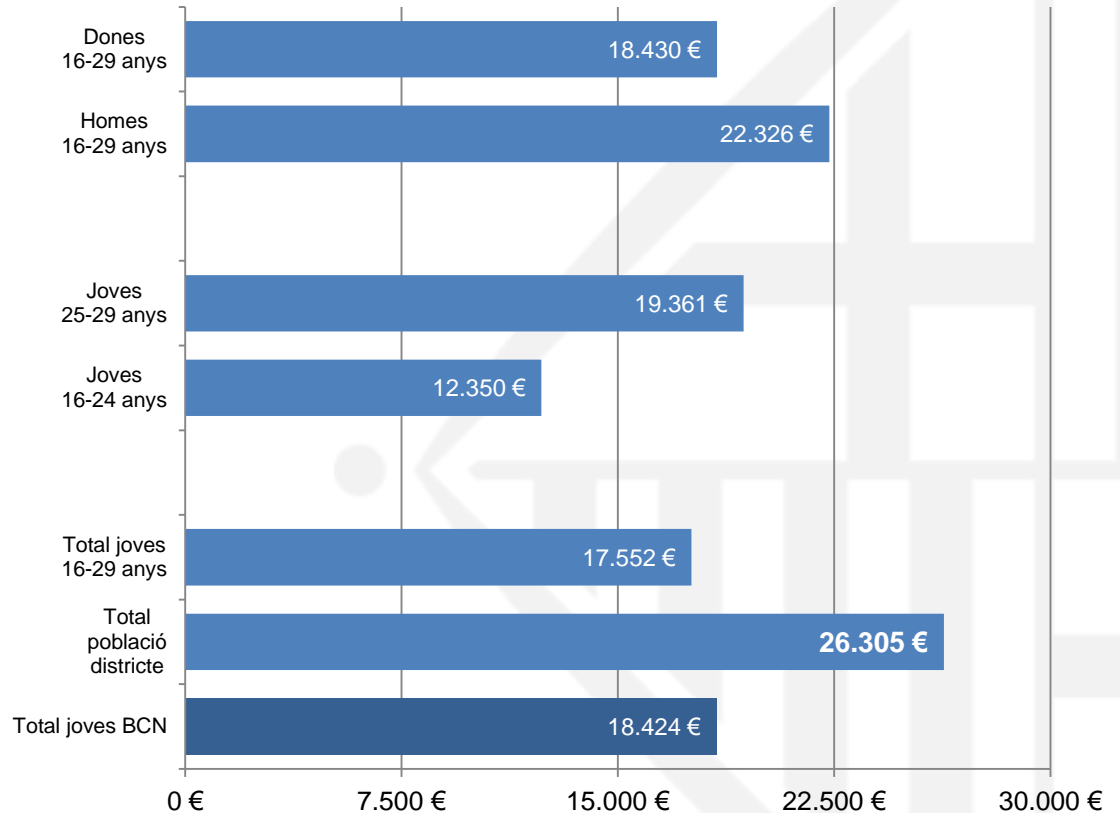


Font: Departament de Treball. Generalitat de Catalunya. Elaboració del Departament d'Estadística. Ajuntament de Barcelona.



# Salaris

- **A Sants - Montjuïc els joves perceben un salari mitjà de 17.552,4€ brut anual segons les dades de 2020.**
- Amb relació al conjunt de la població del districte suposa un 33,3% menys de salari mitjà (a tota la ciutat és un 39,8 menys). Tot i això, es troba un 4,7% per sota la mitjana de la ciutat.
- Per efecte de la pandèmia els salaris dels joves del districte van patir un descens d'un 2,3% entre 2019 i 2020. Al conjunt de la ciutat ho van fer un 2,5%.
- Els homes joves de Sants - Montjuïc cobren de mitjana 3.895,1 € més que les dones.



Font: Departament d'Anàlisi. OMD. Ajuntament de Barcelona. A partir de la Mostra Continua de Vides Laborals de l'INSS.



# Habitatge: situació del lloguer

- El preu mitjà dels contractes de lloguer signats a Sants - Montjuïc durant els sis primers mesos de 2022 és de 861€ al mes.
- Després d'anys d'augment dels preus dels lloguers, el 2020 i el 2021 es van moderar, per la regulació del preu del lloguer i la crisi pandèmica.
- Al districte, entre 2021 i el 2022 han pujat un 8,3%.
- La Marina del Port és l'únic barri on s'ha reduït, un 13,6%. Per altra banda, caldrà seguir l'evolució els propers mesos de l'augment singular que s'ha produït en barris com la Bordeta o la Marina del Prat Vermell.
- El 2019 el 30,8% de les unitats de convivència inscrites al Registre de sol·licitants d'habitatge amb protecció al districte tenien entre 18 i 35 anys (al conjunt de la ciutat el 30,4%).

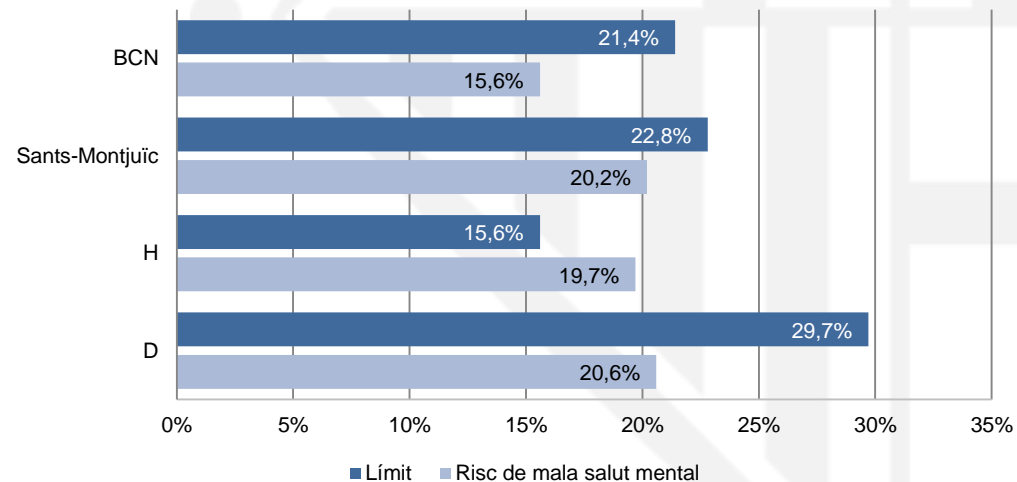
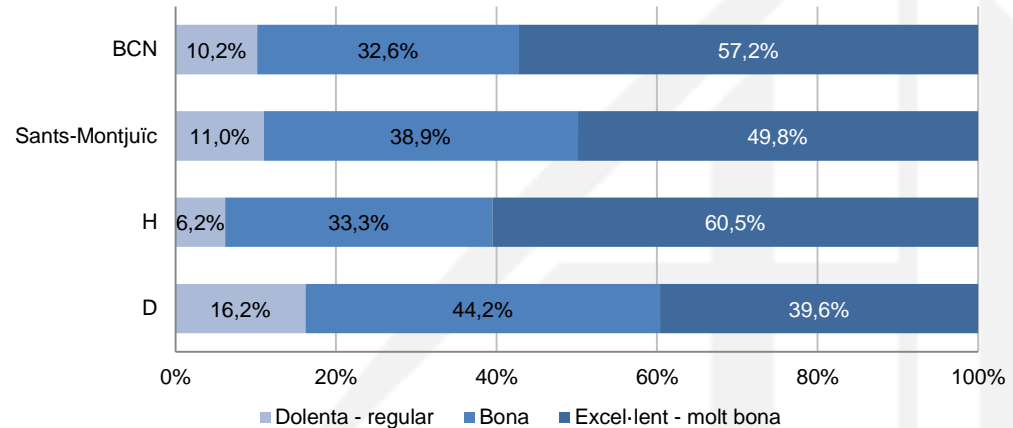
	Lloguer mitjà mensual (€/mes)			
	2020 (2T acum.)	2021 (2T acum.)	2022 (2T acum.)	Diferència 2021-22
<b>Barcelona</b>	974	904	980	<b>8,4%</b>
<b>Sants - Montjuïc</b>	857	795	861	<b>8,3%</b>
el Poble Sec - AEI Parc Montjuïc	834	778	861	<b>10,7%</b>
la Marina del Prat Vermell - AEI Zona Franca	565	nd	1.405	-
la Marina de Port	749	793	686	<b>-13,6%</b>
la Font de la Guatlla	865	805	863	<b>7,2%</b>
Hostafrancs	822	775	831	<b>7,1%</b>
la Bordeta	845	812	1.002	<b>23,4%</b>
Sants - Badal	856	784	825	<b>5,2%</b>
Sants	875	822	865	<b>5,2%</b>

Font: Departament d'Estadística i Difusió de Dades. Ajuntament de Barcelona amb dades de la Generalitat de Catalunya. Secretaria de l'Agenda Urbana i Territori, a partir de les fiances de lloguer dipositades a l'INCASÒL.



# Salut percebuda i salut mental

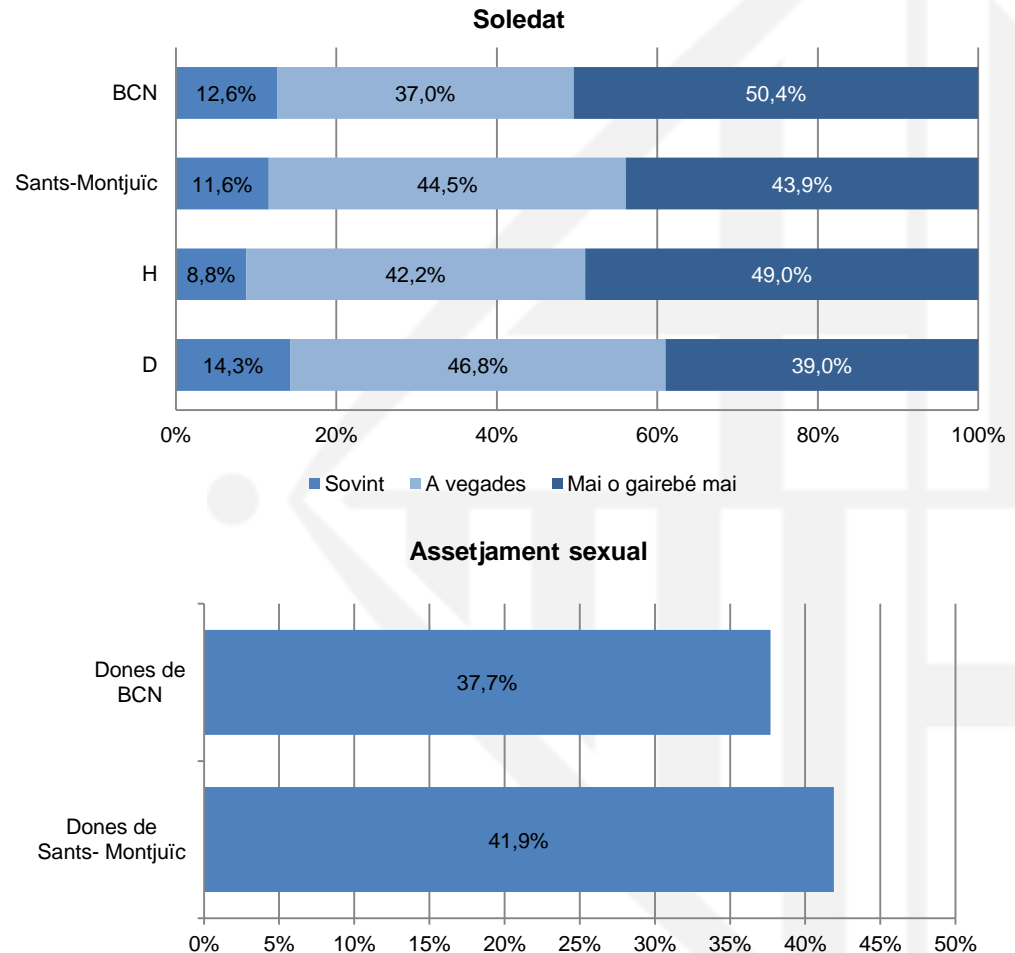
- **A Sants - Montjuïc un 11% de joves d'entre 13 i 19 anys perceben la seva salut com dolenta o regular.** Per altra banda un 49,8% la perceben com a excel·lent, 7,4 punts percentuals menys que Barcelona.
- El 22,8% de joves del districte es troben al límit de tenir mala salut mental, el 20,2% en risc de patir-ne i el 56,6% en bona salut mental (6 punts per sota de la mitjana de joves de la ciutat 62,6%).
- **Hi ha un important biaix de gènere: les dones joves de Sants tenen una diferència de 14,1 punts percentuals per sobre dels homes.**
- Segons un altre indicador de l'enquesta FRESC, un 35,1% dels joves del districte declaren malestar emocional. Les dones del districte són les que tenen un percentatge més elevat de tota la ciutat de patir malestar emocional (45,8%).





## Altres: Soledat, satisfacció corporal i assetjament sexual

- ▶ El percentatge de joves del districte que se senten sovint sols és de l'**11,6%**. És el districte amb el percentatge més elevat de la categoria de “a vegades” se senten sols (44,5%).
- ▶ La pressió estètica i la insatisfacció corporal tenen conseqüències en la salut física i mental. Un 65,2% de les dones i un 57,8% dels homes joves de Sants - Montjuïc no estan satisfets amb el seu cos.
- ▶ Les dones pateixen especialment l'assetjament sexual. Un **41,9%** de les noies de Sants–Montjuïc exposen que han patit assetjament sexual alguna vegada, 4,2 punts menys que el total de noies de la ciutat.







**Ajuntament  
de Barcelona**