

PROGRAMA **LÀBORA**

Barcelona
Mercat
Laboral
Reservat



Barcelona Mercat Laboral Reservat

MEMÒRIA

2015



Direcció i edició:

Ajuntament de Barcelona
Àrea de Drets Socials

Creu Roja

Associació d'Entitats Catalanes
d'Acció Social (ECAS)

Federació d'Empreses d'Inserció
de Catalunya (FEICAT)

Coordinació de l'edició:

Departament de Comunicació. Àrea de
Drets Socials, Ajuntament de Barcelona.

© Ajuntament de Barcelona, Creu Roja,
Associació d'Entitats Catalanes d'Acció
Social (ECAS), Federació d'Empreses
d'Inserció de Catalunya (FEICAT)

© Imatges de l'Ajuntament de Barcelona
i del Programa Làbora

Setembre de 2016

Índex



1. Context i justificació	3
2. Missió i visió	7
3. Objectius generals, específics i valors diferencials	9
4. Fases del programa (Calendari resum)	15
5. Estructura (Organigrama Programa Làbora 2014-2015)	19
6. Àmbit d'actuació	25
7. <i>Target</i>	27
8. Model de gestió per competències	28
8.1 Circuit d'intervenció	29
9. Metodologia d'intervenció	31
9.1 Orientació i procediment de derivació	31
10. Els programes de millora de l'ocupabilitat	35
11. Instruments: la plataforma tecnològica	37
11.1 Funcions: gestió i aplicació tecnologia	37
11.2 Implantació	38
12. Comunicació i <i>benchmarking</i>	41
13. Evolució i principals indicadors	45
14. Estudis: Sociodemogràfic, mapeig i sociolaboral	67
15. Jornada Làbora	75
16. Sessions d'intercanvi: Navarra, Suècia, Foro, Colòmbia...	77
17. Làbora en imatges	81
18. Materials de difusió	83
19. Pressupost	89
20. Reptes Programa Làbora 2016	91





1.

Context i justificació

L'article 107 de la Carta Municipal de Barcelona assenyala que l'activitat de prestació dels serveis socials ha de contribuir a fer real i efectiva la igualtat, tot garantint i facilitant a tots els ciutadans l'accés als serveis que tendeixin a afavorir un desenvolupament lliure i ple de la persona i dels col·lectius dins la societat, especialment en el cas de limitacions i mancances. La Carta fa especial menció a la prevenció i l'eliminació de les causes que menen a la marginació i a aconseguir la integració de tota la ciutadania. A més, dins el conjunt de línies estratègiques, objectius i compromisos d'acció que hauran d'orientar en els propers anys l'estratègia d'inclusió social de la ciutat de Barcelona, es concreta l'objectiu de desenvolupar tant estratègies per a la cobertura de necessitats bàsiques com d'inserció laboral.

Per una altra part, la conjuntura de crisi econòmica i social actual ha augmentat el volum i s'han agreujat les circumstàncies dels col·lectius vinculats a la que avui és l'Àrea de Drets Socials, abans Àrea de Qualitat de Vida, Igualtat i Esports de l'Ajuntament. L'atur registrat al desembre de 2014 a la ciutat de Barcelona era de 99.056 persones, segons dades del Departament d'Empresa i Ocupació de la Generalitat de Catalunya. Es detecta un enquistament de la borsa d'atur estructural, així com un augment en el volum de persones amb risc d'exclusió social i laboral. En aquest sentit, els Centres de Serveis Socials comptabilitzen un augment dels casos atesos, en què la desocupació és un dels elements principals de la intervenció.

Així doncs, es fa palesa la necessitat de fer un pas més en la definició de polítiques públiques orientades a la inserció laboral d'aquests col·lectius en situació d'especial vulnerabilitat, així com alinear i millorar les accions fetes entre els Serveis Socials i l'ocupació dels col·lectius més vulnerables. Per tal de millorar la inserció laboral d'aquesta població, i d'aquesta manera les seves condicions de vida, es preveu el disseny i la implementació d'accions orientades a la creació d'un "mercat laboral de treball reservat", concebut dins una perspectiva d'atenció el més integrada possible.

No cal oblidar que l'exclusió social i la integració laboral requereixen d'estratègies i de programes concertats. Per tot això, es fa necessària la creació d'un partenariat de col·laboració públic-social que treballi de forma conjunta per a donar resposta tant a les necessitats de l'oferta com de la demanda laboral. Així, a nivell de la ciutat cal alinear recursos i establir els mecanismes adients per a millorar tant l'ocupabilitat –la paraula ocupabilitat és una traducció del terme anglès *employability*, construït en la dècada dels 80 a partir de les paraules *employ* (ocupació) i *hability* (habilitat). Literalment es pot traduir com l'habilitat per a accedir a una ocupació o mantenir-la– com l'ocupació d'aquesta part de la població.

D'acord amb el que estableix “l'Acord ciutadà per una Barcelona inclusiva” –espai de participació de cooperació públic-privada i d'acció conjunta entre institucions i organitzacions de la ciutat–, per avançar cal desplegar una estratègia compartida, que comprometi a institucions i entitats socials per treballar plegats per fer front als aspectes socials de la crisi. Aquest acord es fonamenta en dos eixos: 1) enfortir l'organització de l'acció social de tota la ciutat a partir d'una societat civil forta, una ciutadania compromesa i activa i un ajuntament inclusiu; 2) fer front als reptes socials de futur, prevenint i lluitant contra l'exclusió social i millorant les condicions de vida de les persones.

És per tot això que entre l'Institut Municipal de Serveis Socials de Barcelona (IMSS) i les entitats del Tercer Sector existeix l'interès mutu de coordinar totes les accions tendents a contribuir a millorar la capacitat de resposta de la ciutat per atendre les persones en situació de risc d'exclusió social, per tal de millorar les seves condicions i qualitat de vida i avançar en els processos del màxim desenvolupament personal.

Igualment, existeix l'interès mutu d'impulsar la reflexió orientada a la pràctica innovadora, d'acordar mecanismes d'intercanvi d'informació i d'aprenentatge mutu sobre pràctiques d'inclusió i d'impulsar projectes d'acció sobre la base d'objectius compartits i treball en xarxa.

Les entitats socials aporten a més d'expertesa, recursos humans i espais pel desenvolupament del programa. La seva distribució per tot el territori de la ciutat de Barcelona facilita l'atenció personalitzada i l'accés, donada la proximitat dels recursos, a les persones usuàries.

La Carta Municipal contempla com una de les funcions en matèria de serveis socials la coordinació de la prestació d'aquests serveis amb les institucions d'iniciativa social. La coordinació i la col·laboració entre l'administració local i les entitats socials han estat i són una característica de l'actuació municipal a Barcelona. L'article 60 de la Carta Municipal estableix que aquesta cooperació –que té caràcter voluntari– es pot fer, a més d'altres instruments, a través d'un Conveni.



Així, el Programa Làbora es formalitza a través d'un Conveni de col·laboració públic-social amb el Tercer Sector, en què s'aposta per un *networking* actiu en totes les fases del procés d'inserció i entre tots els agents implicats. És així com es pretén aconseguir la racionalització i coordinació del conjunt de recursos dedicats a la inserció sociolaboral dels col·lectius amb més dificultats de la ciutat per tal de poder donar una resposta integral a les necessitats ja detectades des dels Serveis Socials i d'altres Serveis especialitzats del consistori (com a canal d'entrada).

ECAS –Associació d'Entitats Catalanes d'Acció Social–, que fusiona més de 95 entitats que lluiten per la igualtat d'oportunitats per a tota la població; FEICAT –Federació d'Empreses d'Inserció de Catalunya–, que representa a més de 37 empreses; i Creu Roja, l'Organització humanitària i d'acció voluntària arrelada a la societat, totes tres federacions tenen una dilatada experiència en el treball d'ocupació de persones en risc d'exclusió social i vulnerables, signaren el 17 d'octubre de 2014 el Conveni de col·laboració amb l'IMSS per la creació, implementació i gestió d'un mercat laboral reservat a persones en risc d'exclusió social a la ciutat de Barcelona.



2.

Missió i visió



El Programa Làbora és un projecte pel foment de l'ocupació de les persones amb especials dificultats d'accés al mercat de treball, liderat per l'Institut Municipal de Serveis Socials de l'Ajuntament de Barcelona amb la col·laboració de les entitats socials Creu Roja, ECAS i FEICAT i del teixit empresarial de la ciutat.

El projecte pretén implementar i gestionar un mercat laboral reservat a persones vinculades a algun dels programes i serveis de l'Àrea de Drets Socials del consistori que es troben en situació de risc o en exclusió social i que han manifestat de manera explícita una demanda d'ocupació. D'una banda, ofereix una borsa de candidatures on les empreses troben la persona que millor encaixa en les seves necessitats de contractació laboral, donant suport en la selecció del millor perfil i acompanyament en l'adaptació de la persona al lloc de treball. De l'altra, treballa pel procés de millora competencial de les persones usuàries del Programa Làbora.

Un servei destinat a preparar i acompanyar les persones en risc d'exclusió sociolaboral en l'assoliment de les competències necessàries per a la recerca de feina en general, i per a esdevenir candidats/es a les ofertes de feina aconseguides per l'equip de prospecció del programa, en particular. Es tracta d'un servei d'acollida, orientació laboral, capacitació en competències bàsiques i tècnic-professionals, formació professionalitzadora i seguiment personalitzat.

Un servei de prospecció i acompanyament a les empreses. Prospecció i intermediació amb empreses, publicació d'ofertes de treball, preselecció de candidatures i acompanyament en la inserció.

Parteix de la necessitat d'oferir al teixit empresarial candidats/es certificats/des, que han gaudit d'una supervisió integral en l'àmbit de les competències professionals associades als diferents perfils professionals.

El Programa Làbora vincula l'empresa en un projecte de responsabilitat social i, alhora, permet formar part d'un projecte de ciutat que treballa per afavorir la igualtat d'oportunitats entre la ciutadania.

El programa suposa refermar el vincle entre Serveis Socials i/o Serveis especialitzats i el referent laboral. Emmarca l'actuació sociolaboral dins la intervenció dels Serveis Socials i Serveis especialitzats. Ofereix una diagnosi competencial a les persones participants del Làbora a fi d'orientar-les cap el perfil professional, acompanyar-les en el procés i apropar-les als possibles llocs de treball que aquestes poden ocupar. Intermediació entre les persones candidates i les candidatures mitjançant el servei de prospecció. Adequar l'oferta laboral i el perfil professional.

Persones destinatàries del projecte

Les persones beneficiàries de l'acció són usuaris/àries de Serveis Socials i d'altres Serveis especialitzats de la ciutat de Barcelona, que estan en situació de desocupació i que el seu/va referent social considera oportú derivar-lo/la al programa a fi de poder-lo/la posar en contacte amb el mercat laboral ordinari i/o reservat.

Abast territorial del projecte

El projecte té com àrea d'actuació tota la ciutat de Barcelona, pel que fa a les persones usuàries derivades, i l'Àrea Metropolitana de Barcelona, pel que fa a empreses i entitats participants en el programa.



3. Objectius generals, específics i valors diferencials

L'objectiu principal del Programa Làbora és millorar la taxa d'ocupació de les persones en risc d'exclusió social a la ciutat de Barcelona.

L'estratègia dissenyada a tal efecte per tal de fer-ho possible va quedar definida com:

- Crear un servei integrat de finestra única per a l'atenció a la ciutadania que acudeix als Centres de Serveis Socials i altres Serveis especialitzats.
- Generar instruments d'atenció a les problemàtiques sociolaborals per als Centres de Serveis Socials i altres Serveis especialitzats.
- Emfatitzar en l'enfoc en l'ocupació (no només en l'ocupabilitat) dels col·lectius més vulnerables.
- Racionalitzar i coordinar els recursos d'ocupabilitat existents dirigits a persones en risc d'exclusió social.
- Augmentar i racionalitzar la recerca i publicació d'ofertes laborals adequades i reservades a aquests col·lectius.

- Disposar d'un canal de derivació de persones usuàries dels centres de Serveis Socials i d'altres Serveis especialitzats de l'Ajuntament, per a la formació professional i la inserció laboral amb capacitat de resposta a les necessitats.
- Enfortir i reforçar el model de contractació responsable de l'Ajuntament.
- Alinear els serveis d'ocupació de la ciutat amb els Serveis Socials i Serveis especialitzats municipals.
- Racionalitzar tots els esforços tendents a dotar de llocs de treball a aquests col·lectius per fer-ho més eficient i optimitzar els resultats.
- Vincular a les entitats del Tercer Sector a les empreses amb responsabilitat social corporativa i a les empreses adjudicatàries d'obres i serveis públics municipals en les ofertes de llocs de treball reservats.
- Estudiar la viabilitat de creació de noves ocupacions aptes pel públic definit.
- Generar un projecte "tractor" que faci visible l'aposta municipal per a aquest col·lectiu i que estimuli la participació de tots els actors implicats.

El Programa Làbora és un projecte innovador dissenyat per assolir l'encaix entre l'oferta del lloc de treball i la millor candidatura.

Aquest objectiu s'aconsegueix gràcies a un seguit de valors diferencials que té el projecte:

Cooperació públic-social

El Programa Làbora, Barcelona Mercat Laboral Reservat, és un projecte impulsat des de l'administració pública, dissenyat i gestionat en col·laboració i cooperació amb el Tercer Sector.

Ha generat aliances amb ECAS, FEICAT i CREU ROJA, federacions que acullen entre totes al voltant de 140 entitats, i que aporten el seu *know how* en la definició d'un model d'atenció i d'inserció per als col·lectius més vulnerables de la ciutat de Barcelona.

Treball en xarxa per a un sistema públic basat en l'equitat, en la racionalització i l'alineament dels actors implicats

Conceptualitzat amb una mirada pública i de ciutat, el programa vol teixir una xarxa entre els diferents actors implicats en la inserció sociolaboral de les persones en risc d'exclusió social a Barcelona.



Sota un mateix model d'atenció i metodologia de treball, garanteix l'equitat en l'atenció de les persones, treballant per un model comú a escala de ciutat.

Així, el disseny i posada en marxa del programa porta implícita la racionalització dels recursos i actors existents, tot identificant-los (a través d'un mapeig) i alineant-los per tal de millorar la seva eficàcia i eficiència.

■ Observatori d'anàlisi i acció per a donar resposta als perfils en risc d'exclusió social

Permet sistematitzar i analitzar les característiques de les persones en risc d'exclusió social. Conèixer els seus perfils sociodemogràfics i sociolaborals, identificar les seves necessitats i actuar per donar-los resposta.

■ Visió integral de les persones

Proporciona les eines necessàries per donar resposta a les necessitats sociolaborals de les persones ateses, reforçant i estimulando el vincle entre els Serveis Socials i el procés d'inserció sociolaboral que inicien les persones ateses.

Això és possible a través de l'ús d'una plataforma tecnològica compartida que permet el *feedback* entre professionals i que enriqueix el coneixement mutu de la situació de cada cas. Cal afegir en aquest punt les reunions presencials amb els equips dels Centres de Serveis Socials i els orientadors Làbora de referència.

■ Crea un mercat laboral protegit/reservat per a persones amb més dificultats d'inserció en el mercat laboral ordinari

Genera ofertes públiques i privades específicament destinades a les persones ateses dins el programa. Conceptualitza i fa efectiva una protecció específica per a aquest col·lectiu.

■ Metodologia de treball centrada en el model de competències

El Programa Làbora s'articula segons el model d'avaluació per competències, basat en la metodologia ja emprada des del Tercer Sector. Així, aconsegueix l'encaix entre l'oferta de treball i la millor candidatura a través de l'anàlisi competencial de les persones usuàries del programa i dels llocs de treball publicats. Aquest encaix, sempre compta amb la supervisió de l'assessor/a d'empresa, que realitza una feina indispensable a l'hora d'aproximar les candidatures a les necessitats de l'empresa.

Per tal d'assolir aquest encaix, prèviament s'articula la definició de tres "carrils" d'ocupació: lent, mig i ràpid, en funció de les necessitats de l'ocupabilitat de la persona i sobretot de la seva proximitat al mercat laboral.

Si el candidat/a disposa de competències que el fan apte per alguna feina se'l marca com disponible per l'encaix amb les ofertes, independentment que continuï en processos d'ocupabilitat.

1. **Competència (definició):** conjunt integrat de coneixements, capacitats, habilitats, destreses i comportaments laborals, considerats en un sentit molt ampli, que es posen en joc en l'execució d'una determinada activitat laboral.
2. **Eix principal del treball per competències tercer sector:** identificació i millora de les competències, fent èmfasi en les **transversals**: conjunt de capacitats, habilitats i actituds necessàries per donar resposta a situacions laborals diverses. Són competències que no es desenvolupen exclusivament en una sola situació, de manera que si s'han adquirit en un determinat context també es podran adaptar i aplicar en un altre.
3. Possible **Classificació** de les competències transversals: comunicació, responsabilitat, adaptabilitat, organització, negociació, iniciativa, etc.

El model de gestió (selecció) per competències permet l'encaix a ofertes laborals d'aquelles persones que han disposat de menys oportunitats (escassa experiència professional, manca de formació, etc.) i que poden esdevenir la millor candidatura.

La Plataforma tecnològica es converteix en una eina de gestió i de treball

La Plataforma tecnològica està preparada per ser un instrument que permet fer efectiu el treball en xarxa i la comunicació entre tots els actors implicats; gestionar les derivacions i accions a emprendre i fer-ne el seguiment.

Al mateix temps, també s'ha de convertir en l'eina de treball en què es fonamenta el model. Permet l'avaluació i el *matching* per competències; essent una eina de treball per a l'equip d'orientació i per a la mateixa persona usuària (amb tests d'autoavaluació), així com un portal per a la recerca de candidatures per a les empreses.

Ofereix assessorament a empreses i acompanyament en el procés d'inserció



- **Separa les funcions d'orientació de les de prospecció i de l'assessorament a l'empresa**

Es potencia la interlocució amb les empreses tot oferint-los candidatures competents per tal de respondre a les necessitats de cada lloc de treball i acreditats sota un model més estandarditzat que potencia l'equitat i objectivitat.

- **Posa l'accent en l'ocupació així com en l'ocupabilitat**

Si la persona candidata disposa de competències que el/la fan apte/a per a algun treball se l'identifica com a disponible per l'encaix amb les ofertes, independentment que continuï en processos d'ocupabilitat.





4.

Fases del programa

Calendari resum

■ Fase 1:

Definició i planificació

(agost 2014 - novembre 2014)

- Posada en marxa de l'equip de treball de l'Àrea de Qualitat de Vida, Igualtat i Esports de l'Ajuntament de Barcelona (actual Àrea de Drets Socials) i de l'equip de l'Oficina Tècnica. Aquest equip de treball ha desenvolupat reunions setmanals de control, seguiment i avaluació del programa fins a l'actualitat (31/12/2015).
- Definició dels principals requeriments de la plataforma tecnològica tot implementant el cronograma de treball.
- Implantació i validació dels procediments d'actuació per a la coordinació del programa "Barcelona es compromet" de l'Ajuntament de Barcelona.
- Posada en marxa de la Coordinació Tècnica i establiment de mecanismes de col·laboració i cooperació entre els diferents actors del programa (Creu Roja, ECAS, FEICAT).
- Sessions de treball amb responsables i tècnics/es d'entitats Làbora, professionals d'Eral Grup (empresa responsable de la plataforma tecnològica) i tècnics i direccions dels Centres de Serveis Socials per concretar els requeriments específics per a la plataforma.
- Sessions de coordinació i treball amb responsables i tècnics/es de l'Ajuntament de Barcelona per a la resolució d'elements de l'àmbit tecnològic, estructural (gestió de l'espai de la seu c/Aragó, 344) i legals.
- Definició i elaboració dels continguts i materials de comunicació en la fase inicial: tríptics i Web.
- Identificació i resolució de les primeres incidències pròpies de la fase de disseny del programa.

■ **Fase 2:**
Gestió, execució i control
(desembre 2014 - octubre 2015)

2.1 Desembre 2014 – gener 2015

- Arrencada del programa: sessions de presentació i formació amb els equips d'orientació i prospecció del Programa Làbora.
- Implantació de la primera fase de la plataforma tecnològica.
- Inici de les derivacions des dels CSS Bàsics.
- Resolució d'incidències tecnològiques de plataforma.
- Comissions estratègiques del programa.

2.2 Febrer 2015 – maig 2015

- Aturada de les derivacions.
- Preparació i organització de la jornada de l'Espai Làbora (8 de juny - Mercat del Born).

2.3 Juny 2015 – Octubre 2015

- Gestió del canvi, implementació de mesures de millora: increment de punts i professionals d'orientació, punts TIC i polivalents, equip d'administratives, suport Coordinació Tècnica, sistema de derivació per quotes per CSS i orientador/a.
- Inici derivacions dels Serveis especialitzats.
- Millores a la plataforma Làbora.

■ **Fase 3:**
Resultats 2015 i disseny i planificació Làbora 2016
(novembre 2015 - desembre 2015)

- Addenda i ampliació del Conveni del programa.
- Pròrroga del PISL-PROPER.
- Més quota de derivació per als Serveis especialitzats.
- Comissions de Treball per articular les bases del Làbora 2016 a dos nivells: estratègic i operatiu, amb la participació de tots els actors interns (professionals CSS, equip prospecció i orientació Làbora, Coordinació i Secretaria Tècnica, IMSS i Barcelona Activa, entitats de primer nivell d'ECAS, FEICAT i Creu Roja).



- Esborrany dels documents de treball que recullen les principals línies d'accions en l'àmbit global del Model Làbora 2016. Incorporació de l'equip de consultores per dinamitzar i aterrar les reflexions dels diferents actors interns.
- Treball conjunt de col·laboració entre el Programa Làbora i l'IMSS amb el projecte per a la lluita contra la pobresa energètica: programa d'inserció laboral a la ciutat de Barcelona. Redacció del projecte i del Conveni marc de col·laboració entre l'Institut Municipal de Serveis Socials i ECAS (Entitats Catalanes d'Acció Social).
- Aprovació del Conveni Programa Làbora 2016.



5.

Estructura

Organigrama Programa Làbora 2014-2015



■ **Nivell estratègic**

IMSS

L'Institut Municipal de Serveis Socials de Barcelona es va crear el gener de 2010 amb el compromís de garantir la universalització dels drets socials. Aquest institut és l'eina amb què l'Ajuntament de Barcelona s'ha dotat per donar resposta a les noves realitats i fenòmens socials i les necessitats, expectatives i demandes cada vegada més complexes, plurals i canviants de la ciutadania.

Creu Roja

La Creu Roja és una institució amb caràcter no lucratiu que es dedica a ajudar a aquelles persones més necessitades i sense mitjans. Al voltant de 19.000 persones voluntàries són les que, amb la seva tasca solidària, poden executar el gran gruix de la seva activitat humanitària i dirigeixen l'organització arreu. La institució també promou el treball en xarxa amb les administracions públiques, altres organitzacions del Tercer Sector o entitats privades.

ECAS

És la federació d'Entitats Catalanes d'Acció Social que treballen de manera prioritària amb col·lectius en situació o risc d'exclusió social. L'atenció directa que presten les organitzacions membres d'ECAS i la tasca de la pròpia federació per vertebrar el sector es fonamenten en la lluita per la igualtat d'oportunitats per a tota la població, així com en la voluntat de transformar la societat per fer-la més justa i igualitària.

FEICAT

És la Federació d'Empresaris d'Inserció a Catalunya. La integració social de persones en risc d'exclusió és possible en la mesura que s'incorporen al món laboral. Les empreses d'inserció són l'eina que facilita aquesta incorporació a través d'un contracte laboral i de la formació i d'un seguiment personalitzat.

Barcelona Activa

Barcelona Activa, integrada en la gerència d'Ocupació, Empresa i Turisme, és l'organització responsable d'impulsar el desenvolupament econòmic de la ciutat, dissenyant i executant polítiques d'ocupació per a tota la ciutadania, i afavorint el desenvolupament d'una economia diversificada i de proximitat. Des de fa gaire bé 30 anys impulsa l'activitat econòmica de Barcelona i el seu àmbit d'influència recolzant les polítiques d'ocupació, la iniciativa emprenedora i les empreses, alhora que promou la ciutat internacionalment i els seus sectors estratègics; en clau de proximitat al territori.

Nivell executiu:

Secretaria Tècnica i Coordinació Tècnica: funcions i entitats

Secretaria Tècnica

És l'eina de representació, connexió i suport de l'Ajuntament en el Programa Làbora. Està integrada per dos coordinadors, un tècnic i quatre persones administratives. S'encarrega de la gestió i coordinació general del desenvolupament i implementació del projecte, així com d'aquelles accions necessàries per a dinamitzar, coordinar i generar els instruments, les dinàmiques de treball i la comunicació entre els agents implicats. Fa difusió del programa entre aquelles empreses i entitats que es mostren interessades a formar part del projecte. Analitza i explota les dades i elabora informes de gestió i resultats. Treballa amb estreta col·laboració amb la Coordinació Tècnica. La Secretaria Tècnica està vinculada a les entitats Inserèxit/Gentis i Plataforma Educativa.

Coordinació Tècnica

Integrada per dos coordinadors i una tècnica. S'encarrega de formular la proposta metodològica i tècnica del Programa Làbora i de les posteriors modificacions i adaptacions, així com d'orientar, dirigir i supervisar l'equip de prospectors/es i d'orientadors/es. Treballa amb estreta col·laboració amb la Secretaria Tècnica. La Coordinació Tècnica està vinculada a l'entitat Intermèdia.



Equip de Prospecció Làbora (EPL)

L'equip de prospecció està configurat per 8 professionals vinculats a les següents entitats socials:

- Fundació èxit
- Casal dels infants
- Formació i treball
- Creu Roja
- Andròmines



Equip d'Orientació Làbora (EOL)

L'equip d'orientació Làbora està integrat per 20 orientadors/es més 3 orientadors/es polivalents (aquests darrers atenen persones usuàries que, per les seves característiques específiques, procedeixen de qualsevol punt de Barcelona). Aquests 23 professionals estan vinculats a les següents entitats socials:

- Associació In Via
- Femarec
- Insercoop
- Iniciatives Solidàries
- Fundació Àmbit i Prevenció
- Fundació Mercè Fontanilles
- Fundació Acollida i Esperança
- Fundació Comtal

- Salesians Sant Jordi
- Fundació Adsis
- Formació i Treball
- Creu Roja
- Salta - ARED
- Trinijove
- Fundació Gentis
- PROBENS





Grups de treball

Comissió Estratègica

Integrada per l'IMSS (Ajuntament de Barcelona), Creu Roja, ECAS, FEICAT, Intermèdia (Coordinació Tècnica del Tercer Sector) i Inserèxit (Secretaria Tècnica). Es reuneix periòdicament per prendre decisions sobre aspectes estratègics sobrevinguts en el desenvolupament del projecte i per garantir una visió global del conjunt d'actuacions previstes. En els darrers mesos de 2015, aquest grup de treball va estar integrat pels representants de les 3 federacions, l'IMSS, Barcelona Activa i un equip de consultores.

Grup treball de Model

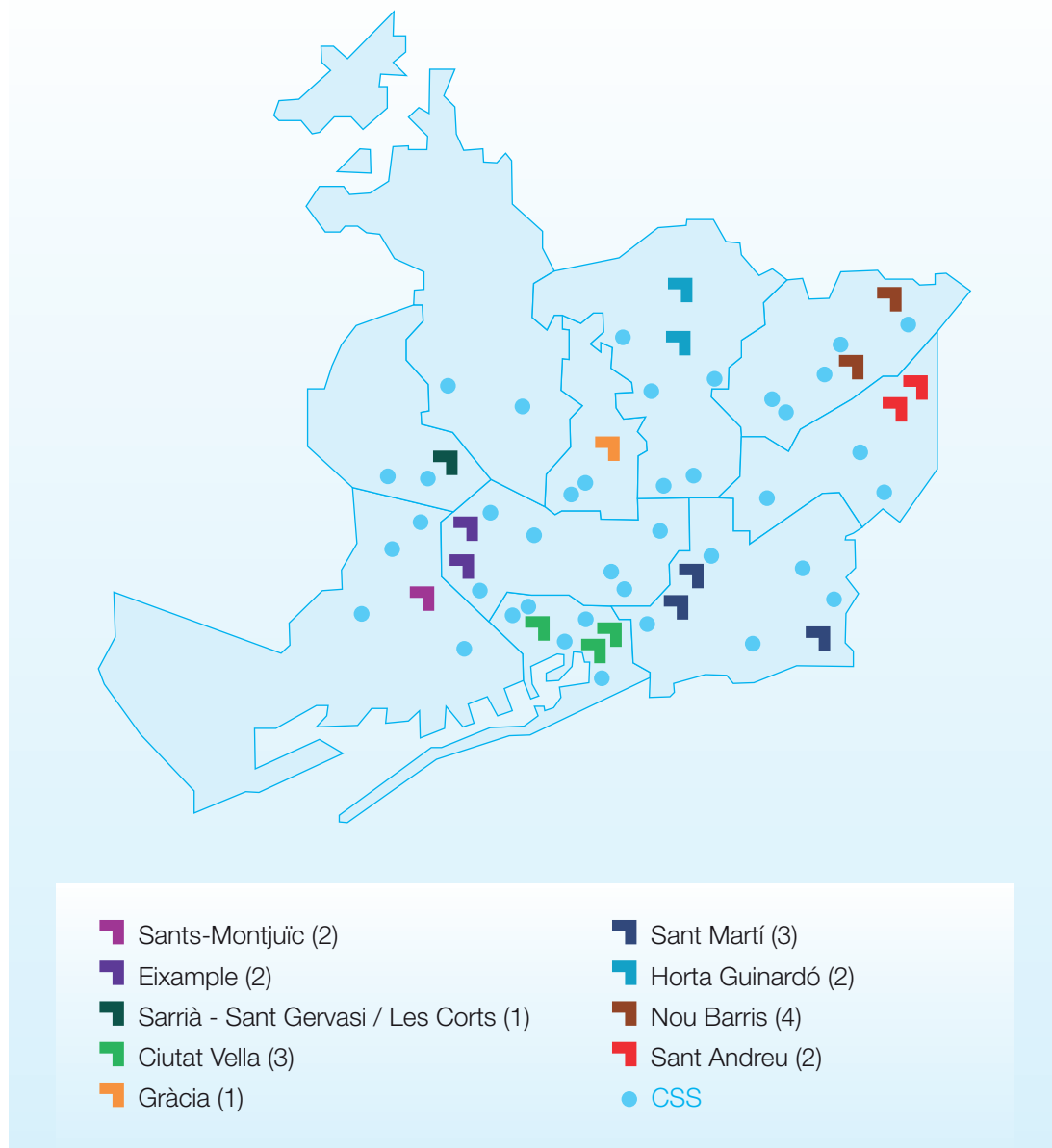
Integrat per l'IMSS (Ajuntament de Barcelona), Intermèdia (Coordinació Tècnica del Tercer Sector) i Inserèxit (Secretaria Tècnica). Es reuneix quinzenalment per garantir el seguiment i l'avaluació dels treballs en execució previstos, així com per definir teòricament el Model que implementa aquest projecte innovador d'inserció laboral reservat. En els darrers mesos de 2015, aquest grup de treball es va ampliar amb una nova configuració: IMSS (Ajuntament de Barcelona), Femarec, Èxit, Insercoop, ECAS, Gentis, Iniciatives Solidàries, FEICAT, Creu Roja, Barcelona Activa, Intermèdia, Coordinació Tècnica Tercer Sector Làbora i Secretaria Tècnica Làbora.

Grup de treball Comissió Plataforma Tecnològica

Integrat per l'IMSS (Ajuntament de Barcelona), Intermèdia (Coordinació Tècnica del Tercer Sector) i Inserèxit (Secretaria Tècnica i Tercer Sector). Es reuneix periòdicament per analitzar la implantació d'aquesta eina tecnològica en el Programa Làbora des del seu inici, així com detectar els possibles elements de millora de forma coordinada als plantejaments estratègics i les necessitats de futur del projecte.

6. Àmbit d'actuació

■ Ciutat de Barcelona: mapa CSS i punts Làbora



7.

Target



Els criteris i directrius per formar part del Programa Làbora són:

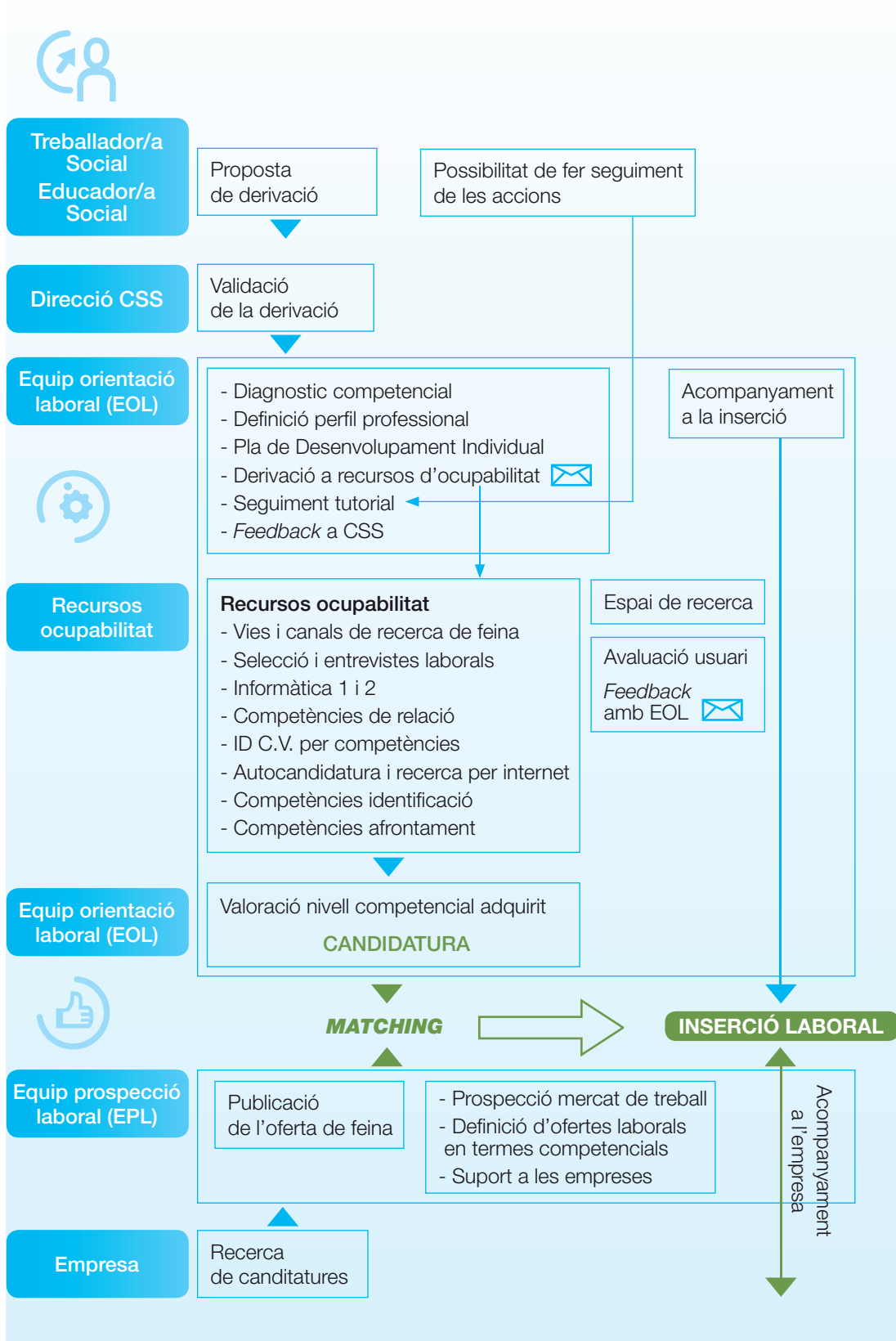
- La derivació prioritària segueix criteris de persona aturada, resident a Barcelona i en situació de risc d'exclusió social.
- Existència d'una persona referent al Centre de Serveis Socials i Serveis especialitzats per tal que faci seguiment dels usuaris derivats a la Plataforma Làbora.
- Els usuaris derivats han de voler fer una cerca activa de feina.
- Les persones derivades al programa han de poder comunicar-se en qualsevol de les dues llengües cooficials.
- No s'acceptaran usuaris amb més de 33% de discapacitat.
- Els usuaris han de tenir permís de treball.
- Els usuaris han de tenir disponibilitat per realitzar un itinerari d'inserció laboral.
- Cal que els Centres de Serveis Socials facin una contextualització social de l'usuari.
- La persona usuària ha de disposar d'identificació personal.

8.

Model de gestió per competències

Circuit d'intervenció

El model que desenvolupa el Programa Làbora és el de gestió per competències. Aquest model pren una rellevància especial en el moment d'adequar els processos d'acompanyament a la inserció dissenyats pels i des dels diferents dispositius d'orientació. Aquest model permet que les persones usuàries recuperin els seus propis recursos i puguin transferir-los i posar-los en pràctica en el desenvolupament d'una ocupació determinada. La competència integra un ampli ventall de recursos personals i, per tant, qualsevol persona pot atresorar capital competencial. La persona és un agent proactiu en la millora de la seva ocupabilitat.





9.

Metodologia d'intervenció

■ 9.1 Orientació i procediment de derivació

L'Equip d'Orientació Làbora (EOL) és el vincle directe amb els Centres de Serveis Socials i altres Serveis especialitzats que gestiona l'Ajuntament i que també participen en el projecte. L'Orientador/a Làbora és el/la professional referent en el procés d'inserció laboral, tant per a la persona usuària com per a l'agent derivant.

Les derivacions des dels Centres de Serveis Socials al Programa Làbora es van iniciar a partir del 2 de desembre de 2014, sense establir cap límit de derivacions.

Al llarg dels primers dos mesos i mig les xifres superaven les 3.700 de persones derivades al programa, i els punts d'orientació Làbora acumulaven importants llistes d'espera pel que fa a les primeres atencions.

Al febrer de 2015 es va prendre la decisió consensuada d'aturar les derivacions des dels Centres de Serveis Socials per tal d'atendre a les persones derivades fins al moment i alhora redefinir i ampliar el recursos per l'orientació.

Al juny de 2015, un cop ampliat el número de professionals (20 professionals orientadors/es més 3 professionals orientadors/es polivalents) i Punts Làbora, es van reiniciar les derivacions amb un nou procediment:

S'estableix una sistema de derivació per quotes mensual. Cada professional Làbora podrà atendre mensualment 24 noves persones usuàries.

Cada Centre de Serveis Socials deriva en funció d'una quota mensual fixa, segons criteris d'assistència i històric de derivació, i segons el número de professionals Làbora ubicats en aquell districte.

Els centres deriven persones usuàries durant la primera setmana de cada mes.

Un cop la persona és derivada al Programa Làbora, un equip d'administratives la contacten i programen la seva primera assistència a una trobada grupal, a la qual se la informa del contingut i objectius del programa, així com de les següents passes a fer. Coneix el/la seva professional orientador/a assignada i de referència, li lliura el seu currículum i ja surt de la trobada amb una data per a la primera entrevista individual.

Un cop recollida la trajectòria professional i vital de la persona, des del servei d'orientació es realitza una diagnosi competencial per conèixer el nivell d'ocupabilitat de l'interessat/da. Posteriorment i, de forma conjunta entre l'orientador/a i el/la participant, es treballa l'objectiu professional i s'identifiquen el seguit d'accions requerides per assolir-lo: pla de desenvolupament individual.

Gran part dels usuaris/es Làbora han estat derivats a recursos específics de millora que fessin possible la consecució del seu objectiu professional. Al mateix temps que participaven d'aquestes accions, rebien un seguiment individual per part del seu orientador/a laboral per reajustar accions i/o imprevistos apareguts dins l'itinerari. L'orientador/a laboral, al llarg d'aquest procés d'acompanyament, ha passat feedback al referent social de la persona usuària donant una visió integral a la intervenció. Per últim, un cop la persona ha assolit el nivell òptim per cercar feina dins el mercat ordinari, s'ha vinculat amb l'equip de prospecció amb la intencionalitat que participi de processos de selecció que li permetin l'ocupació.



9.2 Prospecció: missió, funcions, organització i manual

La feina de l'Equip de Prospecció Làbora (EPL) és sensibilitzar el teixit empresarial per a què defineixi els llocs de treball per competències a fi de trobar el millor candidat que s'escaigui per aquella feina: prospectar des de la definició de competències.

El model de prospecció treballat i activat des del Programa Làbora s'articula tenint en compte els sectors d'activitat empresarial, juntament amb la tipologia i rol de prospector/a. Els principals sectors d'activitat són: atenció a les persones, neteja, administració i gestió, comerç i atenció al client, hoteleria i turisme, construcció i manteniment, logística i magatzem, transport, seguretat, medi ambient, agricultura i indústria.

Equip de prospecció Làbora



Bons Compromís. Barcelona es compromet

www.bcn.cat/empresa/cercadetreballadors

El llançament del Programa Bons Compromís Ocupació constitueix una iniciativa innovadora per tal d'impulsar la creació d'ocupació a la ciutat, amb un objectiu general de fomentar la contractació de 1.140 persones en situació d'atur que tenen especials dificultats per accedir al mercat de treball i diversos objectius específics com són la dinamització del mercat de treball mitjançant el suport a les petites i mitjanes empreses compromeses amb la creació d'ocupació estable, la millora de la capacitació professional de les persones contractades, la promoció del creixement de les empreses beneficiàries i facilitar l'entrada al mercat laboral de persones amb especials dificultats d'inserció laboral.

Programa de foment de la contractació i la qualificació professional

“Barcelona es compromet” és un programa d’ajuts a la petita i mitjana empresa per fomentar la contractació de persones empadronades a la ciutat de Barcelona (anterior a 27/06/2014), majors de 40 anys en situació d’atur de llarga durada i persones amb especials dificultats d’inserció en situació d’atur. Podran rebre la subvenció les empreses i entitats que compleixin les següents condicions:

- Tenir com a mínim un centre de treball a l’Àrea Metropolitana de Barcelona
- Comptar amb una plantilla no superior a 250 treballadors/es
- Venir desenvolupant la seva activitat des d’un mínim de 6 mesos
- Estar al corrent de pagament de les seves obligacions tributàries
- Incorporar mitjançant contracte laboral d’una durada mínima de 6 mesos, a temps complet o parcial, treballadors/es inclosos en algun dels col·lectius a qui s’adreça la mesura. En cas de contracte a temps parcial, la jornada no podrà ser inferior al 50%.
- No es podran acollir a la subvenció les empreses que hagin amortitzat llocs de treball indefinits durant els 3 mesos anteriors a la contractació subvencionada, mitjançant acomiadaments improcedents o nuls declarats per sentència judicial ferma o regulacions d’ocupació.
- Per accedir al pagament del total de la subvenció tampoc no es podran produir, al llarg del període de contractació subvencionada, processos de regulació d’ocupació. El màxim de contractacions que donin dret a la subvenció no serà superior a 5 per empresa ni al 50% de la seva plantilla (incloent-hi en aquest còmput les persones amb contracte acollit a la subvenció que promou la mesura). Les empreses que ho sol·licitin podran comptar amb el suport de Barcelona Activa en els processos de reclutament i preselecció de candidatures. Aquest servei no tindrà cap cost per a les empreses. El procés de contractació anirà acompanyat d’un programa de formació i capacitació professional, que es desenvoluparà durant els 6 primers mesos de la relació laboral, i que suposarà com a mínim el 5% de la jornada laboral.



10.

Els programes de millora de l'ocupabilitat

■ PISL – PROPER

El Programa d'Inserció Sociolaboral (PISL) i el Programa Personalitzat de Recerca de Feina (PROPER) tenen per objectiu atendre a persones en situació d'atur, derivades principalment dels Centres de Serveis Socials amb l'objectiu de millorar la seva ocupabilitat i donar-los un grau més elevat d'autonomia en el procés de recerca de feina. És un programa que executa Femarec en el 2015 per Barcelona Activa al qual s'han derivat 1.475 persones provinents del Programa Làbora de les quals han estat actives en itineraris 1.192.

■ Treball als barris

Aquest programa ofereix un acompanyament personalitzat en el procés de recerca de feina, oferint la possibilitat de participació en activitats flexibles de durada diferent per la millora de l'ocupabilitat i la inserció laboral. És un programa que executa Barcelona Activa al qual se n'han derivat 142 persones.

■ Feina amb cor

Feina amb Cor de Càritas treballa des de 2014 un programa professional, personalitzat i gratuït per acompanyar les persones que estan en atur des de fa temps. El programa ha acollit 48 persones provinents del Làbora.

A aquests programes de millora de l'ocupabilitat caldria afegir les accions professionalitzadores que han desenvolupat les entitats del Tercer Sector.



11.

Instruments: la plataforma tecnològica

■ 11.1 Funcions: gestió i aplicació tecnologia

La **plataforma Darwin 3.0 per a la inserció laboral** és el software que l'Institut Municipal de Serveis Socials (IMSS) de l'Ajuntament de Barcelona ha adquirit com a base tecnològica per a la gestió i desenvolupament del projecte de nova creació d'un "Mercat laboral de treball reservat" per a persones en risc d'exclusió social a la ciutat de Barcelona. Eral Grup és l'empresa proveïdora en exclusiva d'aquesta plataforma telemàtica.

Conseqüentment, amb l'objectiu de donar cobertura tecnològica a aquest projecte, es determina imprescindible comptar amb una tecnologia intel·ligent que assoleixi els següents objectius:

1. Generar una base de dades tant de les persones usuàries (candidates) com de les ofertes laborals presentades per les empreses implicades al projecte i poder gestionar les ofertes i demandes corresponents.
2. Permetre la comunicació i l'execució dels processos de derivació entre els agents implicats en el projecte, assegurant la traçabilitat de la informació registrada.
3. Donar cobertura al desenvolupament i certificació competencial de les persones usuàries.
4. Gestionar, la derivació a recursos d'ocupabilitat a través de la racionalització dels programes de formació i capacitació actualment presents a la ciutat de Barcelona.
5. Permetre dissenyar i executar el seguiment dels itineraris a realitzar per part de les persones usuàries.

11.2 Implantació

En relació a la implantació de la plataforma tecnològica, es detallen les següents fases:

Fase 1: setembre – novembre 2014

- Recull i identificació de requeriments.
- Establiment del disseny inicial dels procediments i protocols d'ús.

Fase 2: 1 de desembre de 2014 – 15 de juliol de 2015

- Primera versió de la plataforma. Es compta amb uns informes de dades bàsiques: n.º persones derivades al programa, per districte, per professional Làbora...
- Parteix d'uns indicadors d'atenció i seguiment genèrics (n.º trucades, primera visita realitzada, absentismes, trucades sense resultat, visites de seguiment, recurs extern...).
- Gestió i seguiment d'incidències tecnològiques.
- Identificació i avaluació de noves necessitats i millores tecnològiques.

Fase 3: 16 de juliol – desembre de 2015

- S'han implementat un seguit de millores a la plataforma, alguns exemples:
 - Rendiment i velocitat.
 - Bloc de comunicació: implementació d'un canal de missatgeria per contactar de forma directa amb i entre els professionals del Làbora i amb els professionals de CSS.
 - Quotes: sistema de quotes per CSS i per Punt Làbora.
 - Serveis Especialitzats: Derivació de serveis especialitzats a tres orientadors/es polivalents Làbora.
 - Camps obligatoris a la fitxa d'usuari.
 - Nous camps a la fitxa d'usuari i fitxa d'empresa i oferta.
 - Sistema d'"Estat" (Derivat, atès, baixa).
 - Establiment de criteris de baixa del programa (per inserció pròpia del programa, inserció externa, absentisme definitiu, persona no contactada...).
 - Noves accions de seguiment. Les noves accions de seguiment, s'han implementat per millorar l'estudi i el seguiment de les principals dades (1a entrevista, 2a



entrevista, 3a entrevista, recurs extern -PISL- Proper, agenda_1, baixa/inserció Làbora inferior a 3 mesos, baixa/inserció externa superior o igual a 3 mesos, etc.).

- Gestió i seguiment d'incidències tecnològiques.
- Identificació i avaluació de noves necessitats i millores tecnològiques:

Fase 4: Futur

S'han detectat noves millores i necessitats d'ús que s'implementaran a principis de 2016. Exemples: informes i possibles nous requeriments.

- Nous informes a través de la implementació de nous camps a les fitxes d'usuari que milloren l'estudi d'indicadors sociodemogràfics, econòmics i laborals.
- Increment de la velocitat i el rendiment.





12.

Comunicació i *benchmarking*

Des de la posada en marxa del Programa Làbora han estat diversos els passos que s'han fet en el camp de la comunicació atenent a les necessitats del programa i del projecte en cada moment.

■ Accions de comunicació

Creació de materials diversos per homogeneïtzar els utilitzats per tots els agents del Programa Làbora a l'hora de fer-ne la difusió i promoció del projecte:

- Protocol de Comunicació del Programa Làbora
- Protocol Segell Làbora 2015 i proposta 2016
- Proposta d'obertura i continguts xarxa professional LinkedIn
- Word Làbora
- Powerpoint Làbora
- Roll Up Làbora
- Fitxa oferta lloc treball per empreses i entitats Programa Làbora
- Creació de materials de difusió:
 1. Opuscle Programa Làbora (català i castellà)
 2. Opuscle Programa Làbora (català) per grans empreses
 3. Opuscle Programa Làbora (català) per usuaris
 4. Carpeta portadocuments Programa Làbora
 5. Targetes de visita genèriques Programa Làbora i personalitzades (email)
 6. Bloc prendre notes logo Programa Làbora

7. Bossa per portar documents Programa Làbora
8. Bolígraf Programa Làbora

Creació d'espai a la pàgina Web de l'Ajuntament del Programa Làbora (www.bcn.cat/labora) per publicar notícies relacionades amb el programa i amb la Jornada Làbora de *networking*.

- Notícies publicades:
 - Jornada Espai Làbora
 - Diversos Ajuntaments espanyols del *Foro Ciudades por el Empleo* visiten Barcelona per conèixer el Programa Làbora d'ocupació social
 - Fan News Club contracta el 60% dels seus repartidors a través del Programa Làbora
- Altres notícies publicades per entitats col·laboradores:
 - Sant Antoni Comerç
 - Fundació Barcelona Comerç
 - Confederació Comerç de Catalunya
 - Fundación Laboral de la Construcción

Jornada Espai Làbora

Creació de materials diversos com ara la invitació, el programa de la jornada, l'anunci d'agraïment al diari ARA, la carta d'agraïment als empresaris assistents tant a recollir el diploma com a l'espai de *networking*, valoració tècnica de l'Espai Làbora, *clipping* de notícies, etc.

Recull d'imatges oficials del Programa Làbora

- I Jornada Espai Làbora (8 de juny de 2015)
www.flickr.com/photos/qualitatdevida/albums/72157654227560116
- Foro de Ciudades por la Ocupación (16 d'octubre de 2015)
www.flickr.com/photos/qualitatdevida/albums/72157660011236556

En cas d'ús de les imatges cal posar que són propietat de l'Ajuntament de Barcelona.

Segell Làbora

El distintiu Segell Làbora acredita i reconeix l'esforç realitzat per les entitats i empreses col·laboradores amb el Programa Làbora. Un programa per al foment de l'ocupació de les persones amb dificultats d'accés al mercat de treball, liderat per l'Institut Municipal



de Serveis Socials de l'Ajuntament de Barcelona, amb la col·laboració de les entitats socials Creu Roja, ECAS i FEICAT i del teixit empresarial de la ciutat.

El Segell Làbora reconeix el compromís de les organitzacions amb la Responsabilitat Social Corporativa, la qualitat i la millora continua. Alhora les distingeix davant la competència, tot atorgant-los prestigi, diferenciació i fiabilitat com a **Organització Responsable** (en el cas que hagin fet una o més contractacions) i **Organització Col·laboradora** (en el cas que hagin fet manifesta la seva voluntat de cooperar amb el programa, a través de la seva difusió, promoció, etc.).

El distintiu té validesa anual, tot i que està condicionada a la supervisió i avaluació de

Normes d'ús:

Aquest document constitueix el marc reglamentari de l'aplicació de la marca Làbora i del Segell Làbora. Aquest manual pretén aportar uniformitat a l'aplicació de la seva imatge pública.

El logotip del Segell Làbora està integrat per dues parts. Una primera, amb el logo del Programa Làbora i, una segona, amb el distintiu que l'acredita com a Organització Responsable o Organització Col·laboradora amb el Programa Làbora més l'annualitat corresponent.

Els elements gràfics que recull la primera part del Segell són els que ajuden a transmetre i reforçar en què consisteix el programa i s'ha representat mitjançant quatre elements: una fletxa ascendent –s'associa a valor positiu–, la silueta del “beneficiari”, el dit polze cap amunt que representa l'objectiu a aconseguir i un “engranatge” entre l'empresa i el treballador.

El Segell Làbora es pot aplicar en format vertical o horitzontal. Se'n recomana l'ús vertical i quan sigui possible ajustar-lo a un dels marges del suport gràfic.

La tipografia és Helvetica Light i Helvetica Black. La mida recomanable és l'equivalent al cos de lletra Arial 12 (mínim cos 10).

Cal utilitzar el Segell Làbora tal i com s'ha facilitat per a la seva comunicació, mai distorsionar-lo, alterar-lo ni modificar-lo en cap sentit. La versió del Segell Làbora en color (fer cas dels pantones) és la que hauria de sortir publicada. En aquells casos, però, en què no sigui possible, cal utilitzar la versió a una tinta o en blanc i negre facilitada.

Per aplicar correctament la signatura de l'Ajuntament de Barcelona es pot consultar el manual: 5. Manual d'Identitat Gràfica, que es troba disponible per a descarregar al Web de l'Ajuntament de Barcelona:

www.bcn.cat/publicacions/normativagrafica/llimes.html



Diploma

Les empreses i entitats col·laboradores del Programa Làbora han rebut un distintiu com a **Organització Responsable** o **Organització Col·laboradora** del Làbora. Són totes aquelles organitzacions que han materialitzat alguna contractació entre les persones usuàries del programa o bé han participat de forma activa en la difusió i promoció de l'actuació i del projecte.

El passat dia 8 de juny de 2015, en el decurs de la Jornada Làbora –un espai de *networking* en què es van trobar empreses i entitats amb persones usuàries del programa– 128 empreses i entitats van rebre aquest distintiu, que visualitza la seva col·laboració en el projecte i la fa encabir en les accions de responsabilitat social corporativa que porten a terme. Posteriorment, al mes de desembre, es va fer un segon lliurament de diplomes, amb 16 distintius, a empreses i entitats que es van incorporar al programa passada la data del 8 de juny. En total doncs s'han repartit 144 diplomes Làbora.





13.

Evolució i principals indicadors

Les derivacions que procedeixen dels diferents Centres de Serveis Socials es van iniciar a partir de desembre de 2014 i des d'aquell instant fins a finals de febrer de 2015, el sistema d'entrada al programa s'articulava amb uns determinats criteris mínims:

- Coneixement i possibilitats de comunicació amb alguna de les dues llengües oficials (castellà i/o català)
- Discapacitat inferior al 33%
- Les persones usuàries han de disposar de permís de treball
- Les persones usuàries han de tenir disponibilitat per realitzar un itinerari d'inserció laboral
- Cal que els centres de Serveis Socials facin una contextualització social de l'usuari.
- La persona usuària ha de disposar d'identificació personal.

Durant aquest període el número de derivacions va superar les 3.800 derivacions generades des dels tots els centres, una xifra que va provocar un desajust important considerant els recursos destinats i disponibles en el programa.

A mitjans del mes de febrer es va adoptar la decisió d'aturar les derivacions des dels Centres de Serveis Socials amb la voluntat d'assolir diversos objectius:

- Atendre a les persones que estaven en llista d'espera en el programa.
- Reorganitzar l'ordenació geogràfica dels punts d'atenció Làbora.

- Incrementar els recursos del programa: més punts d'orientació, i per tant més professionals en l'equip d'orientació Làbora.
- Incorporar com a recurs propi, un recurs d'ocupabilitat.
- Implantar un sistema de derivació que vetlli per una atenció de qualitat a les persones derivades.

Des del 20 febrer fins al mes de juny de 2015 es van aturar de forma oficial les derivacions tot i que la plataforma tecnològica ho permetia i per tant es van derivar algunes persones al programa.

A partir del mes de juny es va implantar en el programa un sistema de derivació per quotes tenint en compte els següents aspectes:

- **Càrrega de treball dels professionals de l'equip d'orientació**, estimada en 24 noves derivacions mensuals. Cada orientador/a atendria a persones derivades dels CSS del seu districte.
- Les quotes dels CSS les van decidir les Direccions Territorials de cada districte en funció de diferents propostes realitzades des de la Secretaria Tècnica (com per exemple en funció de **persones ateses** i/o número de **persones derivades al programa** durant els tres primers mesos per a cada un dels centres).

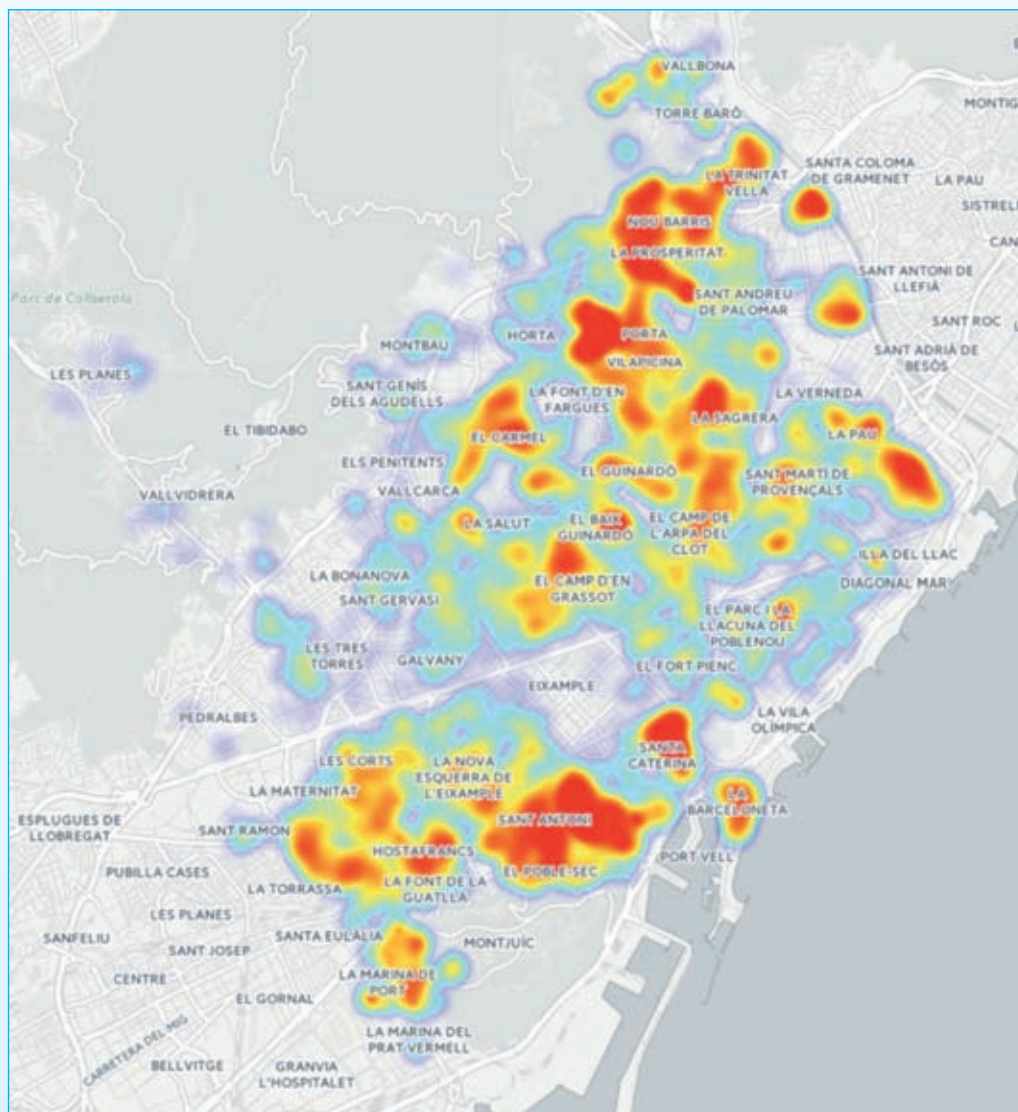
A la vegada també es van obrir les portes al programa per als Serveis Especialitzats de l'Àrea de Drets Socials: OPAI, SAIER, SARA, SAS, SASPI-SISFA, SIS, CD Poble Sec, PIAD. Aquests serveis van disposar d'una quota conjunta de 100 derivacions fins al mes de setembre, que es va ampliar lleugerament per a aquells serveis que van demandar més derivacions fins al mes de desembre.



Quadre resum impacte a nivell de resultats

Indicador	Resultat
Persones derivades de Serveis Socials	6.865
Persones ateses al Programa Làbora	5.900
Insercions	1.537 (26,1% respecte a ateses) (22,4% respecte a derivades)

Mapa de derivacions

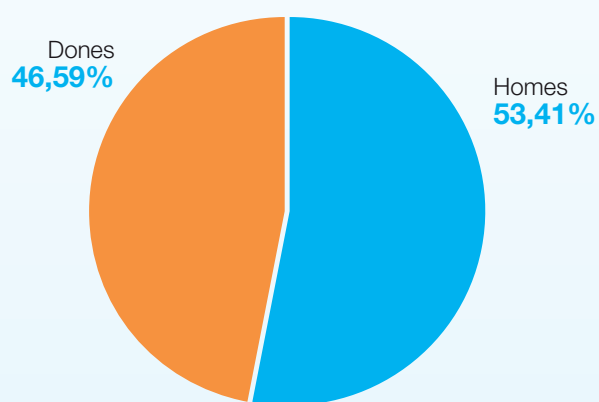


Densitat de participants per Km²



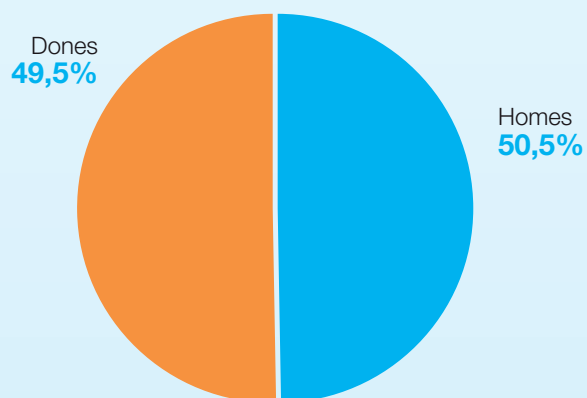
Persones derivades per gènere

Gènere	Total	% Respecte Total
Dones	3.198	46,59
Homes	3.667	53,41
TOTAL	6.865	100



Insercions per gènere

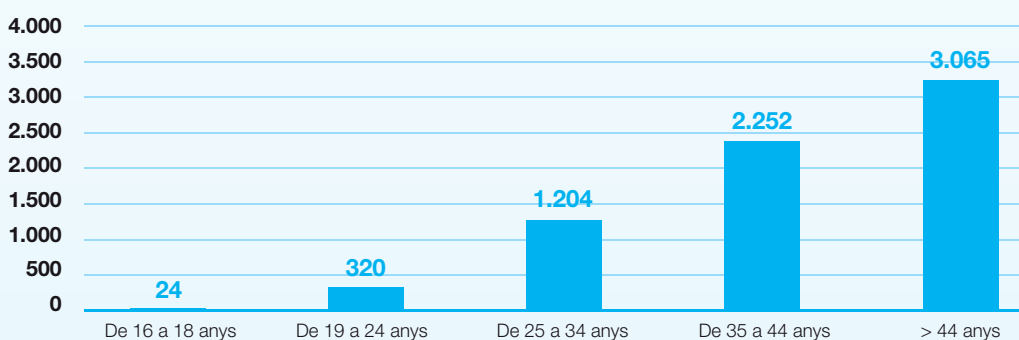
Gènere	Total	% Respecte Total
Dones	761	49,5
Homes	776	50,5
TOTAL	1.537	100





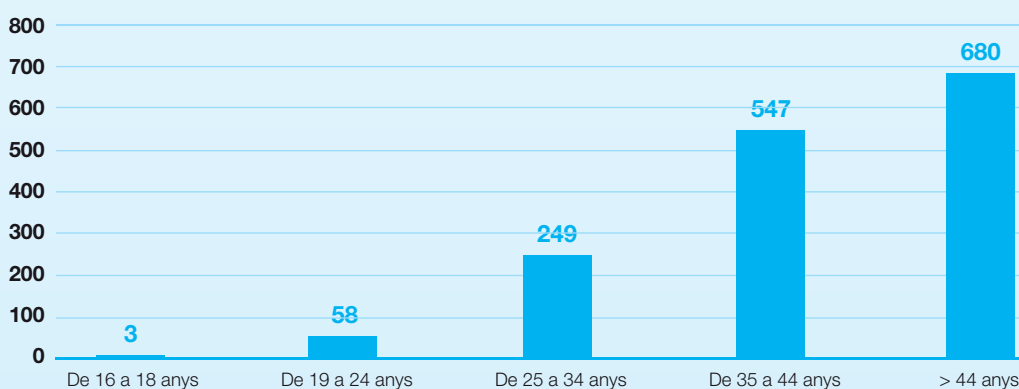
Persones derivades per edat

Tram d'edat	Total	% Respecte Total
16-18	24	0,35
19-24	320	4,66
25-34	1.204	17,54
35-44	2.252	32,8
> 44	3.065	44,65
TOTAL	6.865	100



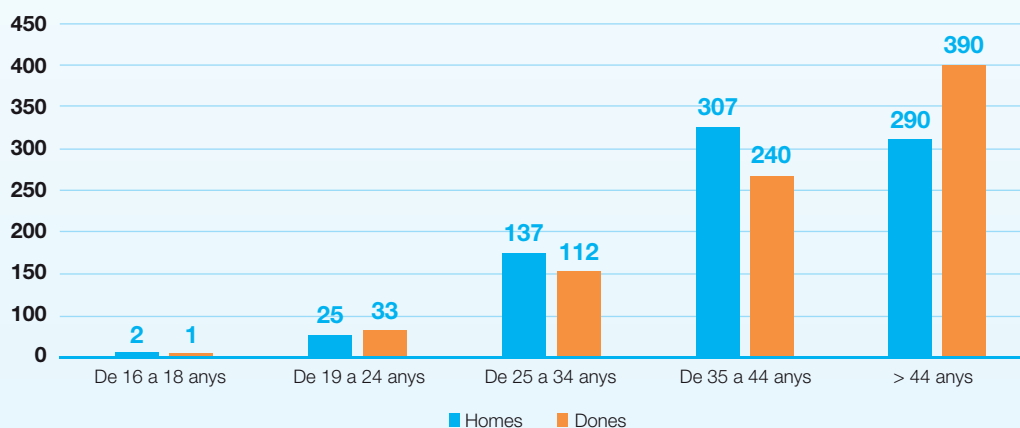
Insercions per edat

Tram d'edat	Total	% Respecte Total
16-18	3	0,20
19-24	58	3,77
25-34	249	16,20
35-44	546	35,52
> 44	681	44,31
TOTAL	1.537	100



Insercions per edat i gènere

Tram d'edat	Dones	Homes
16-18	2	1
19-24	25	33
25-34	137	112
35-44	307	240
> 44	290	390
TOTAL	761	776

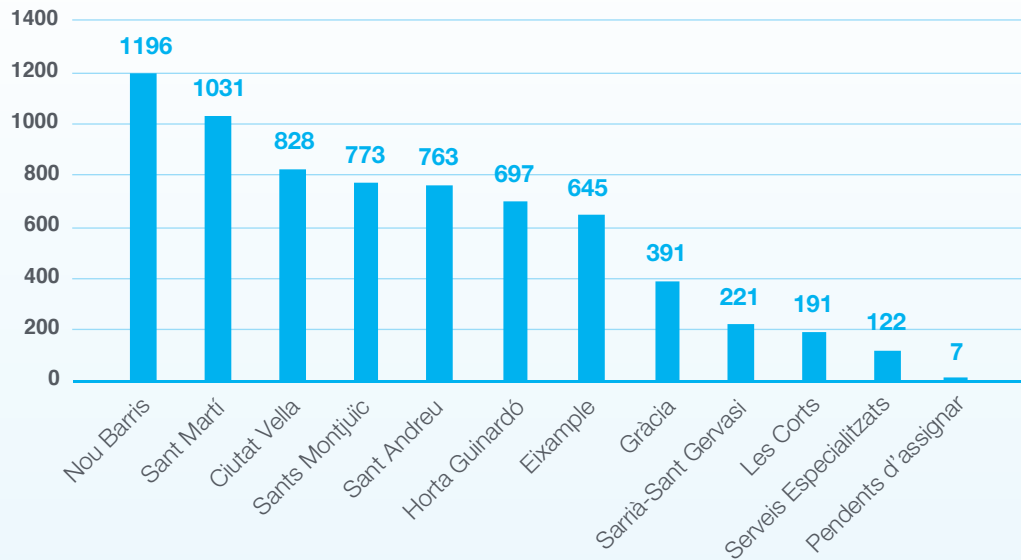


Persones derivades per districte de procedència i serveis especialitzats

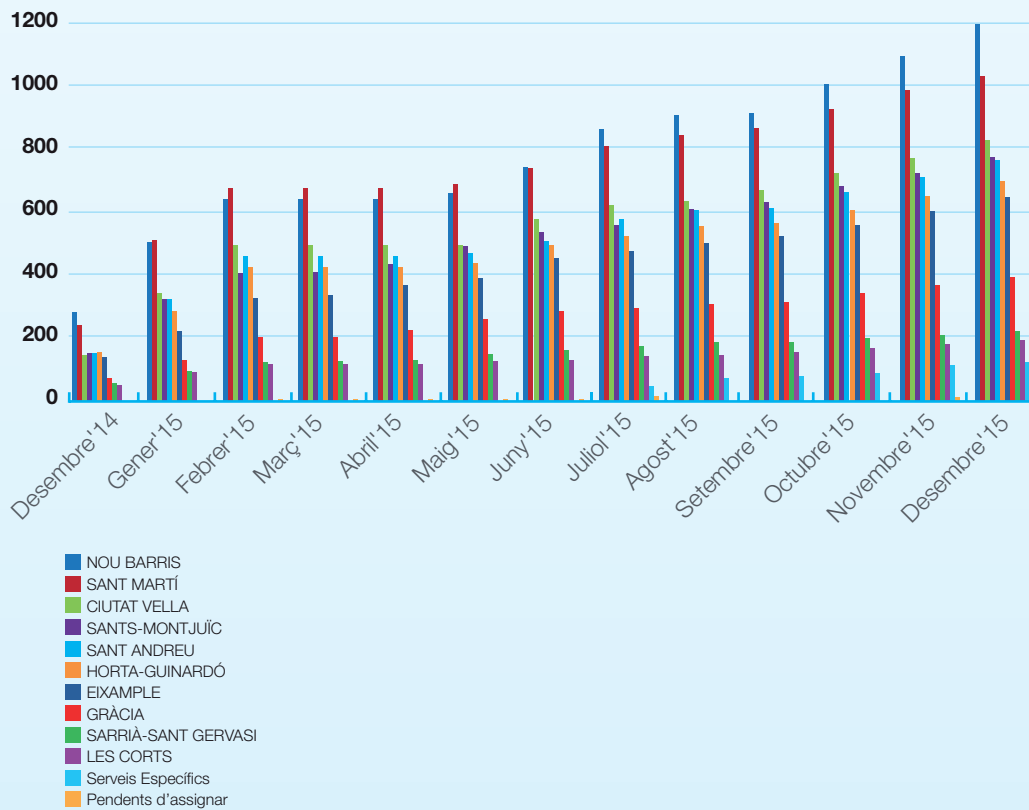
Districte	Total	% Respecte Total
Nou Barris	1.196	17,42
Sant Martí	1.031	15,02
Ciutat Vella	828	12,06
Sants - Montjuïc	773	11,26
Sant Andreu	763	11,11
Horta - Guinardó	697	10,15
Eixample	645	9,40
Gràcia	391	5,70
Sarrià - Sant Gervasi	221	3,22
Les Corts	191	2,78
Serveis Especialitzats	122	1,78
Pendents d'assignar	7	0,10
TOTAL	6.865	100



Derivacions per districte de procedència i serveis especialitzats

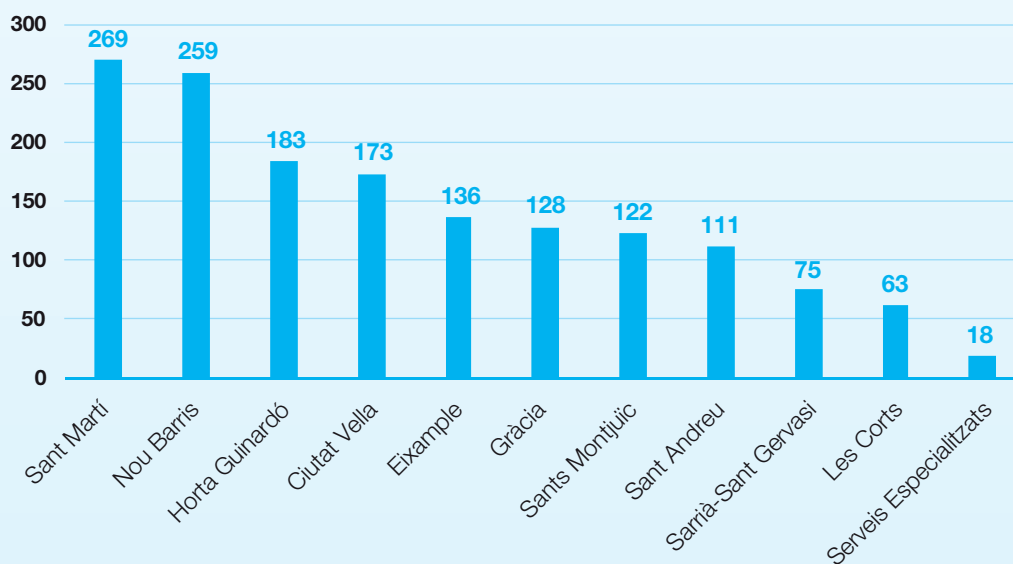


Evolució de persones derivades per districte fins a 31/12/2015



Insercions per districte de procedència i serveis especialitzats

Districte	Total	% Respecte Total
Sant Martí	269	17,50
Nou Barris	259	16,85
Horta - Guinardó	183	11,91
Ciutat Vella	173	11,26
Eixample	136	8,85
Gràcia	128	8,33
Sants Montjuïc	122	7,94
Sant Andreu	111	7,22
Sarrià - Sant Gervasi	75	4,88
Les Corts	63	4,10
Serveis Especialitzats	18	1,17
TOTAL	1.537	100

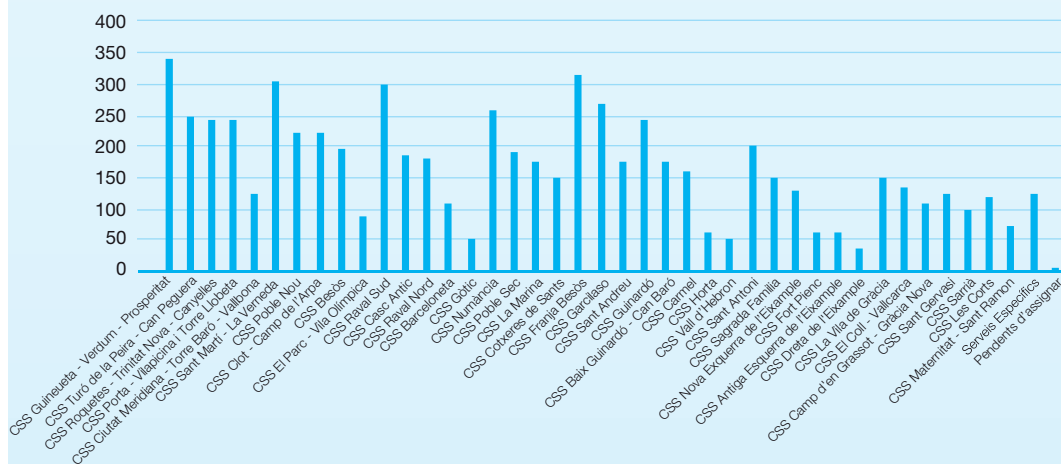




Persones derivades per centre de procedència i serveis especialitzats

Centre	Total	% Respecte Total
CSS Guineueta - Verdum - Prosperitat	340	4,95
CSS Turó de la Peira - Can Peguera	249	3,63
CSS Roquetes - Trinitat Nova - Canyelles	244	3,55
CSS Porta - Vilapicina i Torre Llobeta	241	3,51
CSS Ciutat Meridiana - Torre Baró - Vallbona	122	1,78
CSS Sant Martí - La Verneda	304	4,43
CSS Poble Nou	222	3,23
CSS Clot - Camp de l'Arpa	221	3,22
CSS Besòs	195	2,84
CSS El Parc - Vila Olímpica	89	1,30
CSS Raval Sud	300	4,37
CSS Casc Antic	186	2,71
CSS Raval Nord	181	2,64
CSS Barceloneta	107	1,56
CSS Gòtic	54	0,79
CSS Numància	256	3,73
CSS Poble Sec	193	2,81
CSS La Marina	173	2,52
CSS Cotxeres de Sants	151	2,20
CSS Franja Besòs	316	4,60
CSS Garcilaso	269	3,92
CSS Sant Andreu	178	2,59
CSS Guinardó	243	3,54
CSS Baix Guinardó - Can Baró	178	2,59
CSS Carmel	161	2,35
CSS Horta	62	0,90
CSS Vall d'Hebron	53	0,77

Centre	Total	% Respecte Total
CSS Sant Antoni	203	2,96
CSS Sagrada Família	152	2,21
CSS Nova Esquerra de l'Eixample	128	1,86
CSS Fort Pienc	64	0,93
CSS Antiga Esquerra de l'Eixample	62	0,90
CSS Dreta de l'Eixample	36	0,52
CSS La Vila de Gràcia	152	2,21
CSS El Coll - Vallcarca	132	1,92
CSS Camp d'en Grassot - Gràcia Nova	107	1,56
CSS Sant Gervasi	125	1,82
CSS Sarrià	96	1,40
CSS Les Corts	120	1,75
CSS Maternitat - Sant Ramon	71	1,03
Serveis Específics	122	1,78
Pendents d'assignar	7	0,10
TOTAL	6.865	100

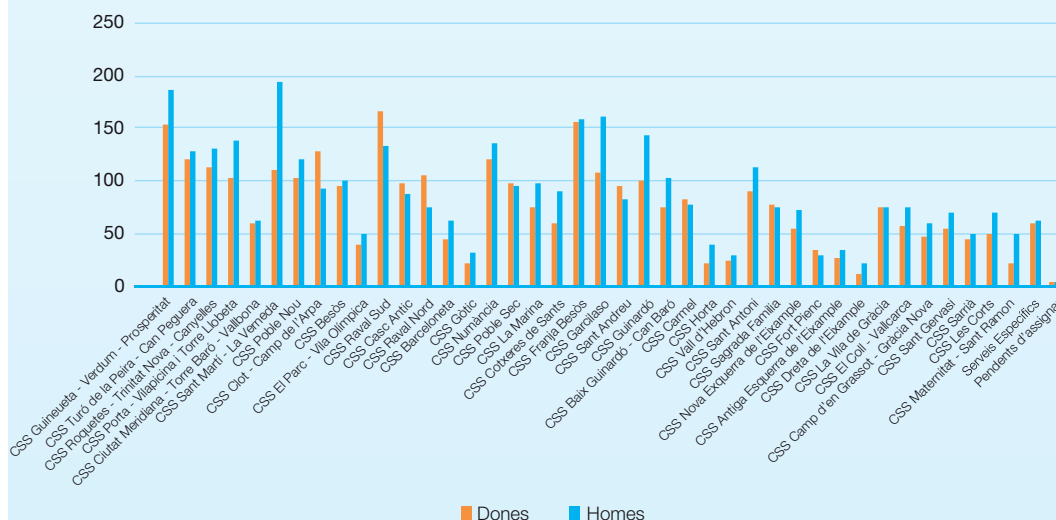




Persones derivades per centre i gènere

Centre	Dones	Homes
CSS Guineueta - Verdum - Prosperitat	154	186
CSS Turó de la Peira - Can Peguera	120	129
CSS Roquetes - Trinitat Nova - Canyelles	114	130
CSS Porta - Vilapicina i Torre Llobeta	103	138
CSS Ciutat Meridiana - Torre Baró - Vallbona	60	62
CSS Sant Martí - La Verneda	110	194
CSS Poble Nou	102	120
CSS Clot - Camp de l'Arpa	129	92
CSS Besòs	95	100
CSS El Parc - Vila Olímpica	39	50
CSS Raval Sud	167	133
CSS Casc Antic	99	87
CSS Raval Nord	106	75
CSS Barceloneta	44	63
CSS Gòtic	22	32
CSS Numància	120	136
CSS Poble Sec	98	95
CSS La Marina	76	97
CSS Cotxeres de Sants	61	90
CSS Franja Besòs	156	160
CSS Garcilaso	108	161
CSS Sant Andreu	96	82
CSS Guinardó	100	143
CSS Baix Guinardó - Can Baró	75	103
CSS Carmel	83	78
CSS Horta	23	39
CSS Vall d'Hebron	24	29

Centre	Dones	Homes
CSS Sant Antoni	90	113
CSS Sagrada Família	77	75
CSS Nova Esquerra de l'Eixample	56	72
CSS Fort Pienc	34	30
CSS Antiga Esquerra de l'Eixample	27	35
CSS Dreta de l'Eixample	13	23
CSS La Vila de Gràcia	76	76
CSS El Coll - Vallcarca	58	74
CSS Camp d'en Grassot - Gràcia Nova	48	59
CSS Sant Gervasi	54	71
CSS Sarrià	46	50
CSS Les Corts	50	70
CSS Maternitat - Sant Ramon	22	49
Serveis Específics	60	62
Pendents d'assignar	3	4
TOTAL	3.198	3.667

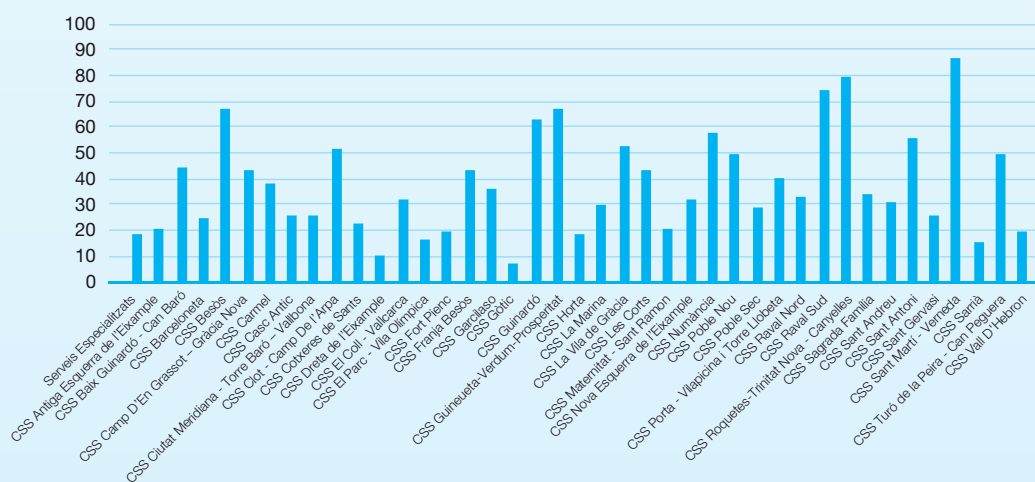




■ Insercions per centre de procedència i serveis especialitzats

Centre	Total	% Respecte Total
Serveis Especialitzats	18	1,17
CSS Antiga Esquerra Eixample	20	1,30
CSS Baix Guinardó - Can Baró	44	2,86
CSS Barceloneta	24	1,56
CSS Besòs	67	4,36
CSS Camp D'En Grassot - Gràcia Nova	43	2,80
CSS Carmel	38	2,47
CSS Casc Antic	25	1,63
CSS Ciutat Meridiana - Torre Baró - Vallbona	25	1,63
CSS Clot - Camp De L'Arpa	51	3,32
CSS Cotxeres De Sants	22	1,43
CSS Dreta De L'Eixample	10	0,65
CSS El Coll - Vallcarca	32	2,08
CSS El Parc - Vila Olímpica	16	1,04
CSS Fort Pienc	19	1,24
CSS Franja Besos	43	2,80
CSS Garcilaso	36	2,34
CSS Gòtic	7	0,46
CSS Guinardó	63	4,10
CSS Guineueta-Verdum-Prosperitat	67	4,36
CSS Horta	18	1,17
CSS La Marina	29	1,89
CSS La Vila De Gràcia	52	3,38
CSS Les Corts	43	2,80
CSS Maternitat - Sant Ramon	20	1,30
CSS Nova Esquerra Eixample	32	2,08
CSS Numància	57	3,71

Centre	Total	% respecte Total
CSS Poble Nou	49	3,19
CSS Poble Sec	28	1,82
CSS Porta - Vilapicina I Torre Llobeta	40	2,60
CSS Raval Nord	33	2,15
CSS Raval Sud	74	4,81
CSS Roquetes-Trinitat Nova - Canyelles	79	5,14
CSS Sagrada Família	34	2,21
CSS Sant Andreu	30	1,95
CSS Sant Antoni	55	3,58
CSS Sant Gervasi	25	1,63
CSS Sant Martí - Verneda	86	5,60
CSS Sarrià	15	0,98
CSS Turo De La Peira - Can Peguera	49	3,19
CSS Vall D'Hebron	19	1,24
TOTAL	1.537	100

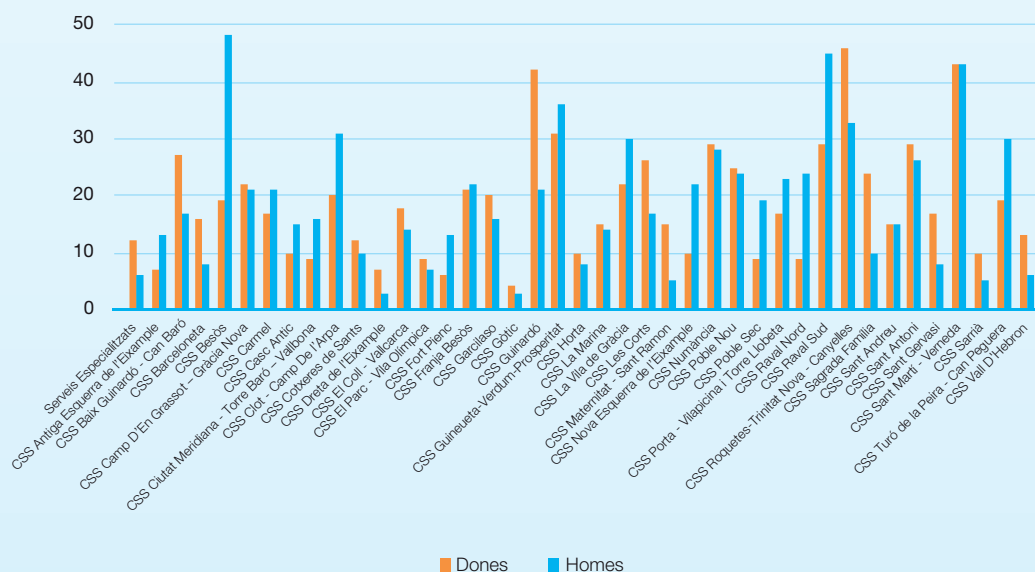




■ Insercions per centre i gènere

Centre	Dones	Homes
Serveis Especialitzats	12	6
CSS Antiga Esquerra Eixample	7	13
CSS Baix Guinardó - Can Baró	27	17
CSS Barceloneta	16	8
CSS Besòs	19	48
CSS Camp D'En Grassot - Gràcia Nova	22	21
CSS Carmel	17	21
CSS Casc Antic	10	15
CSS Ciutat Meridiana - Torre Baró - Vallbona	9	16
CSS Clot - Camp De L'Arpa	20	31
CSS Cotxeres De Sants	12	10
CSS Dreta De L'Eixample	7	3
CSS El Coll - Vallcarca	18	14
CSS El Parc - Vila Olímpica	9	7
CSS Fort Pienc	6	13
CSS Franja Besos	21	22
CSS Garcilaso	20	16
CSS Gòtic	4	3
CSS Guinardó	42	21
CSS Guineueta-Verdum- Prosperitat	31	36
CSS Horta	10	8
CSS La Marina	15	14
CSS La Vila De Gràcia	22	30
CSS Les Corts	26	17
CSS Maternitat - Sant Ramon	15	5
CSS Nova Esquerra Eixample	10	22
CSS Numància	29	28

Centre	Dones	Homes
CSS Poble Nou	25	24
CSS Poble Sec	9	19
CSS Porta - Vilapicina I Torre Llobeta	17	23
CSS Raval Nord	9	24
CSS Raval Sud	29	45
CSS Roquetes-Trinitat Nova - Canyelles	46	33
CSS Sagrada Família	24	10
CSS Sant Andreu	15	15
CSS Sant Antoni	29	26
CSS Sant Gervasi	17	8
CSS Sant Martí - Verneda	43	43
CSS Sarrià	10	5
CSS Turo De La Peira - Can Peguera	19	30
CSS Vall D'Hebron	13	6
TOTAL	761	776





▮ Distribució del **sistema de quotes** mensual de derivació (31/12/2015)

Sant Andreu

		Trinijove	Trinijove
CSS Franja Besòs	20	10	10
CSS Garcilaso	14	14	–
CSS Sant Andreu	14	–	14
TOTAL	48	24	24

Nou Barris

		Formació i Treball	Salta-ARED	Fund. Mercè Fontanilles	Fund. Mercè Fontanilles
CSS Roquetes - Trinitat Nova - Canyelles	21	10	3	4	4
CSS Guineueta - Verdum - Prosperitat	22	–	8	7	7
CSS Ciutat Meridiana - Torre Baró - Vallbona	14	14	–	–	–
CSS Turó de la Peira - Can Peguera	19	–	6	8	5
CSS Porta - Vilapicina i Torre Llobeta	20	–	7	5	8
TOTAL	96	24	24	24	24

Gràcia

		Femarec
CSS El Coll - Vallcarca	10	10
CSS La Vila de Gràcia	8	8
CSS Camp d'en Grassot - Gràcia Nova	6	6
TOTAL	24	24

Horta - Guinardó

		Salesians Sant Jordi	Fundació Adsis	Fundació Adsis
CSS Carmel	12	6	–	6
CSS Guinardó	14	7	7	–
CSS Baix Guinardó - Can Baró	12	6	6	–
CSS Horta	5	3	2	–
CSS Vall d'Hebron	5	2	3	–
TOTAL	48	24	18	6

Sants - Montjuïc

		Iniciatives Solidàries	Fundació Àmbit i Prevenció
CSS Poble Sec	8	8	–
CSS Cotxeres de Sants	12	6	6
CSS Numància	16	10	6
CSS La Marina	12	–	12
TOTAL	48	24	24

Sarrià - Sant Gervasi

		Associació In Via
CSS Sant Gervasi	7	7
CSS Sarrià	5	5
TOTAL	12	12

Les Corts

		Associació In Via
CSS Les Corts	6	6
CSS Maternitat-Sant Ramon	6	6
TOTAL	12	12



Ciutat Vella

		Fundació Acol·lida i Esperança	Fundació Comtal	Probens
CSS Barceloneta	12	6	6	–
CSS Casc Antic	14	7	7	–
CSS Gòtic	8	4	4	–
CSS Raval Nord	16	3	3	10
CSS Raval Sud	22	4	4	14
TOTAL	72	24	24	24

Eixample

		Insercoop	Creu Roja
CSS Fort Pienc	5	–	5
CSS Dreta de l'Eixample	1	–	1
CSS Nova esquerra de l'Eixample	10	3	7
CSS Sagrada Família	11	–	11
CSS Sant Antoni	16	16	–
CSS Antiga esquerra de l'Eixample	5	5	–
TOTAL	48	24	24

Sant Martí

		Formació i Treball	Creu Roja	Creu Roja
CSS Besòs	15	5	5	5
CSS Clot-Camp de l'arpa	16	6	5	5
CSS Poble Nou	16	6	5	5
CSS Sant Martí-Verneda	19	5	7	7
CSS El parc-Vila olímpica	6	2	2	2
TOTAL	72	24	24	24

Dades de prospecció Làbora 2015

Inserció inferior a 3 mesos	564	36,70 %
Inserció igual o superior a 3 mesos	870	56,60 %
Inserció bons compromís que l'empresa col·laboradora aporta candidat/a provinent de centre de serveis socials	103	6,70 %
TOTAL	1.537	100 %

1. Insercions Làbora

El 95% de les insercions s'han realitzat amb els participants al Programa Làbora. La resta, al voltant d'un 5%, amb candidatures aportades des de les pròpies empreses i/o per part d'entitats del Tercer Sector.

2. Insercions per sector

Per sectors, el que registra més volum d'insercions, amb prop d'un 60%, és el sector de la neteja tant industrial com vinculada al sector de l'Hoteleria (auxiliars de neteja, cambres de pisos, etc.). Són perfils professionals de baixa qualificació que, les empreses, han valorat molt per la seva experiència laboral i formació específica vinculada al sector professional.

Els sectors de sanitat i salut han suposat entre un 20% i un 25% de les insercions totals. Els perfils més demandats han estat: auxiliars de geriatría, administració i gestió, etc. És a dir, perfils de tecnificació mitja, amb molta experiència i titulació professional vinculada a les funcions requerides pel desenvolupament del lloc de feina.

La resta d'insercions, entre un 10% i un 15% es reparteixen, en els sectors de la construcció i manteniment, indústria (operaris, envasadors, auxiliars tèxtils, mecànics, etc.), màrqueting i publicitat (tele operadores i telemàrqueting), comerç i dependents (per petits comerços, grans superfícies comercials, operaris industrials (tèxtil, envasats, plàstics, etc.).



3. Ofertes gestionades i insercions

Les empreses han valorat de l'equip de prospecció, el model de preselecció i selecció de candidatures per competències, el coneixement de les persones candidates proposades i, l'acompanyament individualitzat ofert, ajustant processos a les necessitats de les empreses, tant les dinàmiques de selecció grupal com individual.

L'equip de prospecció ha concentrat les seves tasques d'acompanyament entre la necessitat de difondre entre el teixit empresarial el Programa Labora i la necessitat de vincular-se a les empreses. Algunes d'aquestes empreses contactades amb devolució no presentaven necessitats de personal en el moment que es van prospectar, però sí en un futur. Altres empreses manifestaven no poder contractar donada la situació de crisi que estaven patint, però volien conèixer el programa com a referència per si, més endavant, es produïa un canvi que els facilitava pensar a incorporar més persones a les seves plantilles. Aquests fets podrien permetre recollir aquests fruits de l'equip en el decurs de 2016.

L'impacte de la crisi econòmica sobre el teixit productiu, com a factor estructural, també ha determinat el número final d'insercions, fins i tot tenint en compte els ajuts a la contractació que el programa oferia (Bons compromís...). Aquests incentius no han animat la contractació tant com es va pensar inicialment. Algunes empreses han valorat més la idoneïtat del candidat que el benefici econòmic que els podia aportar.

En molts casos, el treball d'ajustament i definició dels perfils professionals realitzats amb les empreses en clau de competències ha estat més llarg del previst. En primer lloc, entre un 90% i un 95% de pimes no havien treballat mai amb aquest model i ha calgut que coneguessin la gestió i la selecció de persones per competències abans de començar cap procés. En segon lloc, que el moment per la contractació fos el més propici tant econòmicament, com per volum de contractació centrat en moments estacionals concrets (vacances, fires, esdeveniments, etc.). Finalment, en tercer lloc, els perfils professionals amb què es va començar a intermediar inicialment van canviar degut a la derivació per part de Serveis Socials de perfils amb més competències tècniques, de base i transversals, diversificant el perfils professionals que es podien oferir a les empreses, fet que ha permès adaptar-se més ràpidament a les seves demandes.

4. Qualitat de les insercions

Inicialment, amb empreses de sectors com els de la neteja i serveis auxiliars, hoteleria i construcció –sectors molt estacionals i molt dependents de factors estructurals com ara l'afluència turística, l'endeutament familiar, un fort descens de l'obra pública i del sector immobiliari, etc.–, les condicions inicials de les insercions reflectien una contrac-

tació amb una forta temporalitat i sovint amb condicions laborals ajustades, sobretot fins que les empreses comprovaven si les persones candidates s'ajustaven als seus requeriments i a la cultura organitzativa de l'empresa. Al llarg de 2015, però, aquestes condicions han millorat en un 70%-75% la situació general de les persones contractades, amb modificacions substancials de les condicions de treball, augment del temps de contracte i major estabilitat laboral, minvant les situacions d'instabilitat o de contractacions de curta durada inicials.

A aquesta millora també ha contribuït la definició de l'estratègia de prospecció segmentada per sectors, activitats i empreses, centrada en empreses amb un àrea de RSC desenvolupada o amb una estratègia d'implementació d'aquesta a curt termini, la millora de l'ocupabilitat al lloc de feina de les persones contractades, l'acompanyament individualitzat de les empreses per part de l'equip de prospecció. També cal tenir en compte que la percepció empresarial ha anat millorant les perspectives de contractació durant el segon semestre de 2015.





14.

Estudis:

_ Sociodemogràfic

_ Mapeig

_ Sociolaboral

En paral·lel a la posada en marxa del Servei del Programa Làbora es va encarregar la realització de tres Estudis: *Estudi sociodemogràfic de persones en risc d'exclusió social a la ciutat de Barcelona*, *Mapeig i catàleg de les entitats del Tercer Sector dedicades a la capacitació i inserció laboral a la ciutat de Barcelona* i *Definició de perfils laborals i conceptualització del model estratègic de prospecció i gestió d'incentius*. Aquests Estudis –que van ser elaborats per entitats del Tercer Sector– es van presentar el mes de maig de 2015. Així, queda pendent per una tercera fase l'anàlisi, la valoració i l'adaptació dels seus productes al funcionament del programa.

Recursos utilitzats per desenvolupar el projecte:

Cada activitat va comptar amb un equip específic de treball i, per tant, amb els seus recursos humans i materials propis. A més, van ser les entitats del Tercer Sector les qui es van encarregar de desenvolupar la totalitat del projecte. A fi de comptar amb la màxima representació d'entitats en el projecte, es van licitar diferents encàrrecs. D'aquesta manera, cada entitat adjudicatària va aportar els recursos humans i materials necessaris per assolir els objectius previstos en els encàrrecs.

Els diferents estudis que queden emmarcats en el projecte:

- a. Estudi sociodemogràfic de l'univers de persones en risc d'exclusió social i dels *targets* específics del projecte,

- b. Mapeig i catàleg de les entitats del Tercer Sector dedicades a la capacitat i inserció laboral, dels seus programes d'ocupabilitat i ocupació i
- c. Identificació dels perfils específics atesos i definició de perfils laborals i conceptualització del model estratègic de prospecció i gestió d'incentius, que permetran visualitzar i comptabilitzar el percentatge de població desocupada que es troba en situació de vulnerabilitat extrema a la ciutat de Barcelona.

Estudi Sociodemogràfic de l'univers de persones en risc d'exclusió social i dels *targets* específics

Inclou una síntesi dels 10 *targets* clau del programa, per la qual cosa és molt important el "diàleg" o l'encaix amb l'estudi dels perfils sociolaborals. Inclou tant perfils d'ocupació (però en risc), com perfils d'ocupabilitat. També estableix el número aproximat de persones potencialment usuàries del Làbora.

Sobre els perfils sociodemogràfics que conformen el *target* del Programa Làbora, ho fa des de la doble perspectiva qualitativa i quantitativa. Tanmateix, l'estudi aborda qüestions com ara:

- Els horitzons laborals de les persones potencialment participants al programa
- Les seves necessitats formatives més destacades
- Una proposta de millora de l'oferta formativa existent
- El protocol d'accés al programa
- El protocol de derivació des de l'entitat referent als recursos específics disponibles al Mapa de recursos i entitats del Tercer Sector dedicades a la capacitat i inserció laboral a la ciutat de Barcelona vinculades al programa

Del conjunt de persones potencialment actives, de 16 a 64 anys, el *target* potencial d'un programa com el Làbora a la ciutat de Barcelona és d'entre el 8,6% i el 15,6%. Per tant, oscil·laria entre 92.355 i 166.836 persones, segons l'estudi sociodemogràfic realitzat per Pere Tarrés en el marc del Programa Làbora 2015.

Si, en comptes d'aquesta visió àmplia i complexa de la vulnerabilitat, el càlcul es limita al llindar de pobresa econòmica, el *target* del Làbora seria d'entre el 6,5% de la població potencialment activa i el 10,7%. Per tant oscil·laria entre les 69.324 i les 114.319 persones.



Un cop analitzades les principals necessitats formatives de les persones ateses i l'actual oferta formativa, es plantegen les següents propostes de millora:

Fomentar la coordinació de l'oferta formativa entre entitats, institucions i Administració Pública, principalment en relació a:

- Flexibilitzar els requisits d'accés a l'oferta formativa
- Diversificar l'oferta entre entitats
- Calendaritzar l'oferta formativa de forma que pogués oferir un itinerari coherent a la persona participant
- Ajustar el màxim possible l'oferta formativa als llocs de treball que es demanen des del mercat laboral (mitjançant trobades Empresa - Administració - Tercer sector, per exemple).

Com a resultat final de l'estudi sociodemogràfic, es presenta un conjunt de recomanacions a tenir en compte per a l'òptim desenvolupament del programa. Les principals són:

Respecte als objectius i al model d'intervenció del programa:

- Concretar i dissenyar el model d'intervenció del programa en funció del *target* a què es vol atendre.
- Consolidar la marca Làbora, per tal d'identificar clarament els serveis oferts pel programa i situar-lo en el panorama de la inserció laboral de Barcelona.

Respecte a l'accés dels usuaris de Serveis Socials al Programa Làbora:

- Traspasar per part del Centre de Serveis Socials i Serveis especialitzats a les orientadores del Programa Làbora la informació que sigui rellevant pel procés d'inserció sociolaboral de les persones usuàries.

Respecte a les dificultats d'inserció laboral que s'escapen de l'àmbit d'acció del Programa Làbora:

- Actualitzar el disseny de la intervenció que es porta a terme, ajustant aquesta a les necessitats del *target* identificat.

Respecte a la Plataforma informàtica del Programa Làbora:

- Incidir en la seva capacitat per facilitar el màxim possible la feina de els/les orientadors/es Làbora.

Respecte a la prospecció laboral:

- Adequar la prospecció laboral als perfils *target* del programa.
- Dissenyar estratègies específiques per promoure l'ocupació dels perfils que pateixen discriminació per part d'algunes empreses.

- Mantenir una bona comunicació entre prospecció i orientació per a l'atenció personalitzada de la persona usuària.

En relació a la producció de coneixement i l'avaluació del programa:

- Valorar les possibilitats de disposar d'una font de dades que permeti estudiar el fenomen de l'exclusió social a Barcelona en profunditat.
- Analitzar anualment les dades de les persones usuàries del Programa Làbora.
- Fer una avaluació del seguiment, dels resultats i de l'impacte del programa.
- Allotjar i seguir el Mapa de recursos i entitats Làbora.

Resultats obtinguts:

- Quantificació de l'univers poblacional final, persones en risc d'exclusió social a la ciutat de Barcelona.
- Identificació i classificació dels perfils sociodemogràfics d'aquest univers.
- Identificació i classificació de les necessitats formatives.
- Definició dels horitzons laborals.
- Definició de les necessitats formatives.
- Identificació dels llocs de treball susceptibles a ser coberts pel *target* definit.
- Presentació de tres bones pràctiques ja executades fora de l'àmbit de la ciutat de Barcelona.
- Possible redefinició/actualització dels criteris d'accés a la Plataforma laboral de treball reservat.
- Anàlisi dels perfils poblacionals i dels volums de població usuària dels Centres de Serveis Socials i Serveis especialitzats susceptibles de ser usuaris de la plataforma.

Al document complet corresponent a l'estudi sociodemogràfic s'exposen i argumenten amb detall aquestes recomanacions.



■ Mapeig i catàleg de les entitats del tercer sector dedicades a la capacitació i inserció laboral, de la seva programació i identificació dels perfils específics atesos per les mateixes.

L'objectiu d'aquest Estudi ha estat, en primer lloc, conèixer els recursos d'inserció laboral a la ciutat, i, en segon lloc, el de disposar d'una classificació i una descripció competencial dels mapes d'ocupació i dels llocs de feina claus per a la inserció dels/ de els/les usuaris/es del Programa Làbora. El catàleg de recursos i entitats d'inserció laboral de Barcelona es troba *online* per facilitar l'accessibilitat i la seva actualització: labora.elteb.org/mapa-entitats.

El treball de documentació ha permès recollir un total de 38 mapes d'ocupació corresponents a 18 famílies professionals, que identifiquen 168 llocs de feina i desenvolupen els llocs competencials de 42 llocs de feina i 4 perfils competencials de llocs de feina que no estaven inclosos.

D'altra banda, es van relacionar aquests perfils amb certificats de professionalitat, fitxes d'ocupació de Barcelona Activa i del SOC.

L'objectiu principal d'aquest mapa és doble:

D'una banda, fer un recull de les entitats no lucratives de la ciutat de Barcelona que es dediquen a la intervenció relacionada amb la inserció laboral de persones en situació de vulnerabilitat o d'exclusió social i de les actuacions que duen a terme.

En segon lloc, facilitar la derivació de les persones participants al Programa Làbora per part de les entitats de referència cap als recursos específics necessaris en cada cas.

Per assolir aquestes fites, el mapa està configurat segons la següent estructura:

- Fitxa Entitat: recull la informació genèrica referent a l'organització.
- Fitxa Actuació: recull el detall de cada una de les accions que duu a terme una organització; cada organització pot fer-hi constar una o més actuacions al mapa.

En el moment de facilitar informació sobre les actuacions, les entitats accepten rebre derivació de persones potencialment participants de les seves actuacions, en funció, sempre de la validació per part de la pròpia entitat i disponibilitat de places.

Algunes recomanacions per a l'òptim aprofitament del mapa són:

- Completar els recursos disponibles al Mapa: aquest mapa permet agilitzar la derivació entre recursos de les persones participants en el programa, millorant la

seva preparació vers l'accés al mercat laboral alhora que mostra una fotografia actualitzada dels recursos existents a la ciutat. Per tal de garantir l'èxit d'aquesta doble funció, la tasca d'actualització i ampliació de la informació disponible ha de ser continuada i sistemàtica.

- Optimitzar el Mapa de recursos i entitats Làbora com a eina d'avaluació: la informació que recull el mapa i, més encara, que és capaç d'arribar a recollir, el converteix en una eina molt potent de cara a millorar l'eficiència dels recursos laborals de la ciutat, permetent analitzar l'ús dels recursos disponibles i ajustar-los a la demanda i necessitats quotidianes. En aquest sentit es recomana:
- Vincular-lo plenament al nivell tecnològic amb la Plataforma Làbora.
- Ser eina d'ús habitual de les entitats amb orientador/a Làbora per a la derivació cap a altres recursos disponibles.
- Una vegada s'ampliï la informació continguda en el mapa, aquest esdevindrà una font d'informació clau per a futures anàlisis sobre l'àmbit de la intervenció laboral a Barcelona.

Resultats obtinguts:

- Validació d'un catàleg *online* on es detallin els recursos de capacitació/formació i inserció laboral per a la derivació de persones segons col·lectius específics, tipus de Servei/programa, territori i calendari.
- Definició del *matching* entre perfils del *target* i les seves necessitats formatives amb els recursos i serveis de capacitació actuals i d'orientació laboral actuals.
- Validació del sistema de manteniment i actualització de continguts amb les seves eines de recollida i buidat de la informació, avaluació de resultats i procediments pertinents.



■ Definició de perfils laborals i conceptualització del model estratègic de prospecció i gestió d'incentius

L'objectiu d'aquest Estudi ha estat el d'identificar els llocs de feina claus on les entitats del Tercer Sector aconseguirien inserir els/les usuaris/es dels seus projectes de formació i d'inserció sociolaboral. Recull la descripció dels principals perfils sociolaborals de les persones usuàries del Làbora (característiques, perfil competencial, expectatives laborals relacionades i encaix amb l'estudi sociodemogràfic), i una relació dels sectors econòmics i principals llocs de feina on aquests s'insereixen. L'Estudi també inclou l'estratègia de prospecció; el focus del vincle amb el teixit empresarial.

S'ha realitzat un treball de camp amb les entitats participants al Programa Làbora en dues fases. Durant la primera fase es van realitzar entrevistes en profunditat amb una mostra de 13 entitats, identificant les dificultats que obstaculitzen la inserció laboral de les seves persones usuàries i uns principis estratègics per a la prospecció d'empreses, que posteriorment han sigut validats amb les empreses entrevistades.

Durant la segona fase, es va sol·licitar a la resta d'entitats participants d'omplir un qüestionari. En total, s'han identificat 15 perfils sociolaborals de les persones usuàries i un total de 36 llocs de feina corresponents a 15 sectors d'activitat.

Resultats obtinguts:

- Definició dels perfils sociolaborals/professionals de base en clau de competències a partir dels horitzons laborals prioritaris sorgits en l'anàlisi sociodemogràfica del *target*.
- Identificació de llocs de treball accessibles per a aquests perfils a la ciutat de Barcelona i a l'àrea metropolitana.
- Definició d'ofertes de feina en clau de competències i avaluació competencial.
- Creació i implementació de la marca de mercat laboral reservat. Incorporació d'aquesta a l'estratègia empresarial que el Tercer Sector ja té.
- Disseny de l'estratègia de comunicació de la marca i elaboració del material gràfic de presentació/"venda" de la marca (logo, missatges claus, etc.).
- Conceptualització i posada en marxa d'estratègies de prospecció (gestió d'ofertes, emparellament oferta-demanda, fórmules de Responsabilitat Social Corporativa, pràctiques laborals...) amb la supervisió de la Secretaria Tècnica i la direcció de l'IMSS.

- Posada en marxa de protocols de coordinació i seguiment de l'execució del projecte de prospecció i intermediació laboral i dinamització de l'estratègia empresarial.
- Conceptualització de la base de dades d'empreses i creació de processos i procediments d'ús.
- Implementació del model d'incentius per a empreses i persones.



15.

Jornada Làbora



L'Ajuntament de Barcelona, Creu Roja, ECAS i FEICAT van organitzar una jornada de *networking* per crear un mercat laboral reservat a persones en risc d'exclusió social.

El dia 8 de juny de 2015 el Mercat del Born de Barcelona va acollir l'Espai Làbora, una iniciativa innovadora per desenvolupar un mercat laboral reservat per a persones en risc d'exclusió social. En el decurs de la Jornada, 35 empreses i entitats es van entrevistar –de manera individual i/o amb entrevistes grupals– amb persones candidates per cobrir llocs de treball o formar part de les seves bosses de treball. En total, van assistir al voltant de 300 persones usuàries a la jornada integrants del Programa Làbora. En el moment de tancar aquest document, 30 persones s'han inserit laboralment fruit de les entrevistes fetes en l'Espai Làbora, però en poden ser més, atès que les empreses i entitats participants es van emportar els currículums dels assistents i han pogut contractar sense fer-ho explícit als organitzadors de la jornada o als/les orientadors/es.

Les persones usuàries participants van valorar la jornada de mitjana amb un 4 sobre 5. Les possibilitats reals de trobar feina, el fet de conèixer altres persones del territori amb la mateixa situació i realitzar diverses entrevistes amb diferents empreses en un mateix dia són alguns dels aspectes que els usuaris van detectar com a oportunitats.

Pel que fa a aspectes a millorar cara a una nova edició de la jornada de *networking*, les persones participants en l'enquesta van destacar la necessitat d'augmentar el nombre d'empreses i entitats participants en l'espai d'entrevistes, així com incrementar la varietat de sectors econòmics de les mateixes.

En el decurs de la jornada, l'Ajuntament, a més, va lliurar el Diploma Làbora a les empreses i entitats que participen en el projecte, certificant el seu reconeixement com a

organització solidària. En total van rebre aquest distintiu 128 empreses i entitats.

El programa de la jornada també va incloure diversos tallers i seminaris formatius:

- Anàlisi de perfils oferts per les empreses
- Principals errors en la recerca de feina
- La Marca personal i les eines 2.0
- El coneixement personal previ a l'entrevista de treball
- Els aspectes principals del contracte de treball
- L'entrevista per competències

També es va fer una explicació tècnica de la plataforma del Programa Làbora, tant del que permet com a eina de comunicació com de possibilitats futures d'ús.

Les presentacions es poden consultar a:

www.bcn.cat/labora Jornada Espai Làbora 2015.





16.

Sessions

d'intercanvi:

Navarra, Suècia, Foro, Colòmbia...

■ Impacte més enllà de Barcelona

El Programa Làbora també ha despertat interès fora de la ciutat de Barcelona pel seu caràcter innovador i de col·laboració i coparticipació amb el Tercer Sector. Qui ha mostrat interès i hem compartit la nostra experiència ha estat amb Navarra, Colòmbia i EuroCities. També s'han fet altres presentacions, entre les quals:

1. **Foro de Ciudades por el Empleo:** presentació del Programa Làbora i jornada tècnica sobre el projecte i la seva metodologia als responsables polítics i tècnics de l'ocupació de diverses ciutats espanyoles assistents. El Foro té com objectiu genèric millorar l'eficàcia de les polítiques d'ocupació i formació que desenvolupen els municipis, a través de la cooperació, la formació i l'intercanvi de bones pràctiques. Actualment en formen part a més de l'Ajuntament de Barcelona, el de Madrid, Alacant, Burgos, Màlaga, Móstoles, Múrcia, Pamplona, Sevilla, València, Valladolid i Saragossa. Desenvolupa els seus treballs amb una orientació política i tècnica.
2. **Presentació internacional del Programa Làbora a MISA,** entitat sueca que treballa tot facilitant el pas a la vida laboral a persones amb diferents discapacitats. A la reunió de treball, a què van assistir tècnics/es de MISA i del Programa Làbora, també es va incloure l'Equip d'Assessorament Laboral (EAL) de l'Institut Municipal de Persones amb Discapacitat de l'Ajuntament i la Xarxa d'Inserció Laboral al mercat ordinari, tenint en compte les persones que tenen un grau de discapacitat superior al 33%.

■ Bones pràctiques empreses

L'equip de prospectors ha ajudat a fer difusió entre les empreses i entitats dels ajuts i incentius econòmics existents per a la contractació (Bons Compromís, bonificacions socials per la contractació, ajuts a l'emprenedoria, etc.). Els/les prospectors/es també ajuden i assessoren les empreses i entitats a fer la tramitació de la documentació.

Iniciatives solidàries d'empreses col·laboradores amb el Programa Làbora que busquen una implicació amb el projecte que van més enllà de les insercions laborals:

Aliança de col·laboració amb el gimnàs Altafit per tal que persones que estan en el programa puguin gaudir i accedir de manera gratuïta als serveis i activitats pròpies d'aquest gimnàs. La filosofia de l'empresa els porta a pensar que aquest pot ser un bon recurs per aquelles persones que estan fent recerca de feina i sabent que aquesta situació no és fàcil, consideren que pot ser un bon motor de motivació i desconnexió.

L'empresa vol donar l'opció que puguin gaudir d'aquest recurs a llarg termini un total de 20 persones del Programa Làbora. En el cas que algun d'ells s'insereixi laboralment i, després d'un breu període d'adaptació, deixarà aquesta "plaça" a una altra persona.

La directora del gimnàs, Cristina Viladomiu, considera que "l'esport és una eina que els pot ajudar a afrontar millor la seva situació personal de vulnerabilitat i els pot suposar una via de desconnexió i esbarjo". Entre els punts que integren la missió d'Altafit Diagonal, cal destacar el seu principal objectiu "fer accessible el gimnàs a la major part de la població".

En aquest sentit, i des de la vessant territorial, la Coordinació Tècnica del Làbora, a través dels Punts Làbora d'orientació del districte on està ubicat el gimnàs (Eixample Dret), va fer una selecció dels possibles candidats/es a gaudir d'aquests serveis, per tal que resultés als usuaris/es un recurs de proximitat. L'equip d'orientació Làbora va identificar els que podien encaixar més amb la filosofia del gimnàs –punts anteriorment citats– i que també poguessin aprofitar més aquest recurs.

Oferta de la Psico-Xarxa solidària – Col·legi de Psicòlegs al Programa Làbora: Es tracta que psicòlegs col·legiats i amb experiència que volen ajudar des de la seva vessant professional i des de qualsevol



dels àmbits (educatiu, esportiu, *coaching*, clínic, emergències...) ofereixen els seus serveis a persones derivades al Programa Làbora. Un cop rebuda la demanda de visita, l'equip busca el professional adient d'acord a les necessitats de la petició (si la persona no pot pagar el preu simbòlic de la visita el deriven a un professional que ha especificat que no cobra el preu simbòlic). A partir del moment en què es deriva la persona al psicòleg assignat, el lloc on queden, el número de sessions, el preu per sessió en cas que les dues parts estiguin d'acord, etc. és pactat entre ambdues parts.

Els serveis que posen a disposició del Programa Làbora són:

- Psicoteràpia, per casos més complexos
- Acompanyament directiu (individual o en grups de treball) per casos de gestió d'estrès i bloqueig emocional de cara a posar-se en marxa per la recerca de feina
- Suport emocional en aquells casos en què la persona estigui vivint situacions traumàtiques que li impedeixen la recerca i/o consolidació d'una feina
- Espai de supervisió extern per a tècnics del Programa Làbora
- Participació a l'espai de *networking* dins les jornades de PSICOXARXA que es realitzen a l'octubre
- Canal d'informació del projecte Làbora al seu bloc

I Jornada Espai Làbora (8 de juny de 2015)

www.flickr.com/photos/qualitatdevida/albums/72157654227560116

Foro de Ciudades por la Ocupación (16 d'octubre de 2015)

www.flickr.com/photos/qualitatdevida/albums/72157660011236556



17.

Làbora en imatges





18. Materials de difusió

Logo Programa Làbora

PROGRAMA
LÀBORA
Barcelona Mercat
Laboral Reservat



Opuscle Programa Làbora



Opuscle Programa Làbora grans empreses





Programa LABORA
 Iniciativa de Responsabilitat Social Corporativa

Missió LABORA
 el treball és un dret i una oportunitat

Beneficis globals del programa LABORA?

Condicions

- Ofereix a la persona beneficiària un servei de feina personalitzat i adaptat que l'acompanya en el moment que a l'ocupació.
- Permet la realització d'un procés de feina completament personalitzat, adaptat a les necessitats i recursos de cada persona beneficiària al mercat laboral.
- Proporciona ofertes de feina reservades a les persones beneficiàries del programa.
- Ajuda a la persona beneficiària a desenvolupar-se professionalment de les necessitats de les empreses que utilitzen els seus serveis al programa.

Empreses i empreses

- Permet a les empreses de fomentar un model de feina que garanteixi la sostenibilitat de les persones beneficiàries en el treball.
- Permet publicar les ofertes laborals i garantir el seu desenvolupament amb la persona beneficiària.
- Ofereix un desenvolupament d'una professional que augmenta l'eficiència en el procés de feina i en el procés inicial de la contractació.
- Contribueix a desenvolupar-se amb la Responsabilitat Social Corporativa.
- Certifica el desenvolupament amb les empreses que utilitzen el Servei LABORA, que garanteix que l'empresa ha treballat.

Certifica el desenvolupament amb les empreses que utilitzen el Servei LABORA

Programa LABORA
 Iniciativa de Responsabilitat Social Corporativa

Oportunitat de Desenvolupar-se i Iniciar una Activitat Econòmica i Empresarial

una contractació laboral amb una persona en risc d'exclusió social, adaptat a les seves necessitats i oportunitats de la cultura i de les empreses.

- Proposar a l'empresa que formi un contracte laboral amb la persona beneficiària del programa LABORA, que garanteixi la seva inclusió en el mercat laboral i la seva formació.
- Programa **Servei Contractes Reservats** per al treball de la persona beneficiària i garantir la seva inclusió en el mercat laboral i la seva formació.
- **Formació i desenvolupament** per a la contractació de la persona beneficiària de la Responsabilitat Social Corporativa.

Programa Servei Contractes Reservats

Les empreses que utilitzen el Servei LABORA poden beneficiar-se de la contractació de feina amb una persona en risc d'exclusió social, adaptat a les seves necessitats i oportunitats de la cultura i de les empreses.

El programa està dirigit a persones que estan en risc d'exclusió social i que estan buscant feina.

El programa està dirigit a persones que estan buscant feina i que estan buscant feina.

El programa està dirigit a persones que estan buscant feina i que estan buscant feina.

Quines empreses i entitats hi poden participar?

- Les empreses i entitats que són a l'Àrea Metropolitana de Barcelona.
- Les empreses i entitats de gestió d'edificis, autònoms, empreses, centres i altres empreses, grans empreses.

Quins són els principals sectors d'activitat?

- Alimentació i hostaleria
- Neteges
- Administració i gestió
- Comerç i distribució de béns
- Hosteleria i turisme
- Construcció i manteniment
- Logística i magatzem
- Transport
- Seguretat
- Màquines i eines
- Agricultura
- Indústria

Com funciona el programa?

El programa està dirigit a persones que estan buscant feina i que estan buscant feina.

El programa està dirigit a persones que estan buscant feina i que estan buscant feina.

El programa està dirigit a persones que estan buscant feina i que estan buscant feina.

Opuscle Programa Làbora persones usuàries





■ Diploma Segell Làbora.
Empresa Responsable i Entitat Col·laboradora



19.

Pressupost



■ Conveni

El Conveni marc de col·laboració entre l'Institut Municipal de Serveis Socials (IMSS), Entitats Catalanes d'Acció Social (ECAS), Federació d'Empreses d'Inserció de Catalunya (FEICAT) i Creu Roja Espanyola a Barcelona per a la creació, implementació i gestió d'un mercat laboral reservat a persones en risc d'exclusió social a la ciutat de Barcelona es va signar el 17 d'octubre de 2014. El pressupost del projecte és de 1.812.000 euros. L'IMSS es farà càrrec del 80% dels costos estimats del projecte, mentre que les entitats signants, de manera mancomunada, es comprometen a aportar un 20% dels costos estimats del projecte segons l'acord de compromisos entre les tres federacions.

■ Addenda

Addenda al Conveni marc de col·laboració entre l'Institut Municipal de Serveis Socials (IMSS) i Entitats Catalanes d'Acció Social (ECAS), Federació d'Empreses d'Inserció de Catalunya (FEICAT) i Creu Roja Espanyola a Barcelona, per a la creació, implementació i gestió d'un mercat laboral reservat a persones en risc d'exclusió social a la ciutat de Barcelona, signat a Barcelona el 17 d'octubre de 2014. L'Addenda incrementa en 425.000 euros (80% l'IMSS –340.000– i 20% –85.000– entitats signants) el finançament per a l'any 2015 a les entitats del Tercer Sector abans esmentades per a contribuir a les despeses necessàries per a la implementació del projecte fins el 31 de desembre de 2015. Aquestes dades ja estan incloses a l'apartat anterior (Conveni).



20.

Reptes

Programa

Làbora 2016

Per a l'any 2016 els reptes que el Programa Làbora s'ha marcat són els següents:

- Atendre 8.000 persones, entre noves derivacions i persones en itineraris actives des de 2015.
- Atendre 200 persones procedents dels Serveis especialitzats de l'Àrea de Drets Socials.
- Aconseguir 2.000 insercions (25% de les persones derivades al Programa Làbora).
- Consolidar el model de gestió per competències que permet el millor encaix a ofertes laborals d'aquelles persones que han disposat de menys oportunitats (escassa experiència professional, manca de formació, etc.) i que poden esdevenir la millor candidatura.
- Seguir millorant la Plataforma tecnològica per a convertir-la en el millor instrument que permet fer efectiu el treball en xarxa i la comunicació entre tots els actors implicats; gestionar les derivacions i accions a emprendre i fer-ne el seguiment. Al mateix temps, també ha de ser l'eina de treball en què es fonamenta el model, tot permetent l'avaluació i el matching per competències; essent una eina de treball per a l'equip d'orientació i per la mateixa persona usuària (amb test d'autoavaluació), així com un portal per a la recerca de candidatures per a les empreses.
- Seguiment de les condicions laborals de qualitat.
- Reforçar la inclusió social de les persones en situació d'irregularitat administrativa per arrelament.
- Coordinació amb la OPAI i el SAIER.
- Vincle i coordinació amb Barcelona Activa i el Pla de Barris.
- Treball en coordinació amb la Taula contra la feminització de la pobresa.

Barcelona Mercat Laboral Reservat

barcelona.cat/labora

▀ **Col·labora i vincula't al projecte**

Contacta'ns per email a: labora@bcn.cat
o per telèfon al 932 565 623