

Marzo 2019

Palabras clave: salarios, discapacidad, brecha salarial, Muestra continua de vidas laborales, inclusión, inserción laboral

Los salarios de las personas con discapacidad de Barcelona

Dolors Cotrina¹, Àlex Costa¹, Sergi Morera² y Laura Trujillo²

La brecha salarial entre las personas con y sin discapacidad en la ciudad de Barcelona es de un 25 %. El artículo trabajado conjuntamente por el Instituto Municipal de Personas con Discapacidad (IMPD) y la Oficina Municipal de Datos (OMD) caracteriza esta diferencia salarial en base a la fuente estadística de la Muestra continua de vidas laborales, que tiene la potencialidad de mantener una fotografía anual actualizada de la estructura del mercado de trabajo de la población en Barcelona. Nunca antes se había tratado la brecha salarial por razón de discapacidad a este nivel territorial. La voluntad del IMPD es monitorar anualmente el estado de esta brecha y articular políticas de inclusión en consecuencia.

La inclusión de las personas con discapacidad en el mercado de trabajo es un elemento clave para la inclusión en la comunidad y es el objetivo de políticas públicas de todos los niveles de gobierno, incluido el municipal en el caso de la ciudad de Barcelona. No obstante, el conocimiento sobre el empleo de las personas con discapacidad tiene todavía hoy lagunas considerables: a modo de ejemplo, las cifras de empleo disponibles respecto a Cataluña no permiten diferenciar la contratación en el mercado ordinario y la contratación en entornos protegidos (centros especiales de trabajo y enclaves laborales). En este mismo sentido, la estructura de los salarios de las personas con discapacidad a nivel de grandes municipios ha sido, hasta ahora, desconocida.

En este contexto, la Oficina Municipal de Datos (OMD) ha iniciado una colaboración con el IMPD con el fin de mejorar el conocimiento sobre la estructura salarial de los trabajadores y trabajadoras con discapacidad de la ciudad de Barcelona, con la publicación de un primer informe: “Els salaris i el perfil de les persones amb discapacitat a Barcelona 2016”. Este informe tiene una periodicidad anual y en este artículo se adelantan los datos correspondientes al año 2017.

El objetivo de la publicación de la OMD es hacer una aproximación en el ámbito Barcelona ciudad³ al perfil de los asalariados y asalariadas con discapacidad, analizar las variaciones de sus retribuciones en función de edad, sexo, nivel de estudios, tipo de relación laboral y de empresa y, finalmente, presentar las diferencias salariales en presencia o ausencia de discapacidad, es decir, cuantificar la llamada “brecha salarial por razón de discapacidad”. Como se verá más adelante, esta fractura es del 25 %.

¹ Oficina Municipal de Datos (OMD)

² Instituto Municipal de Personas con Discapacidad (IMPD)

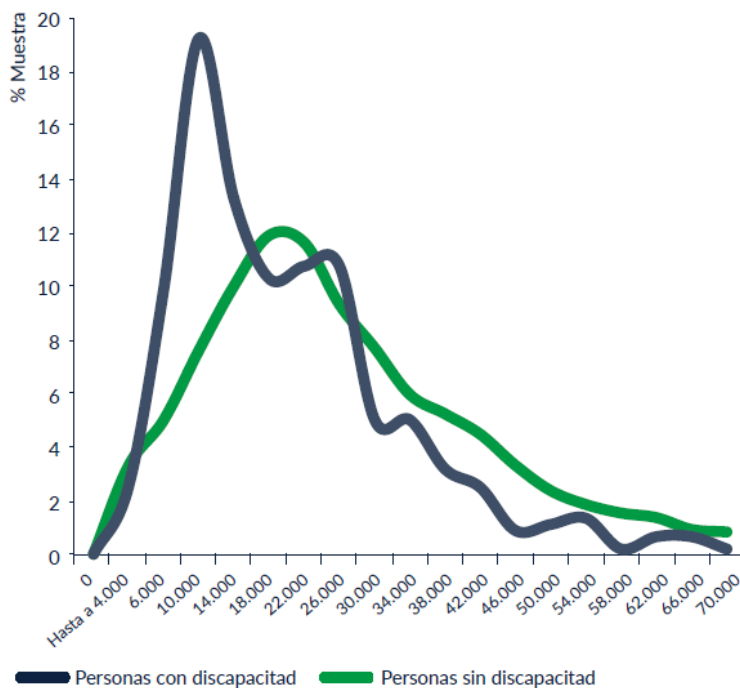
³ Para el conjunto de España existe la estadística similar del INE: “El salario de las personas con discapacidad”.

La fuente de información es la Muestra continua de vidas laborales (MCVL), una muestra aleatoria de datos de la Seguridad Social que la OMD ya ha explotado en estudios anteriores sobre la precariedad laboral y el emprendimiento. Los datos trabajados constituyen una muestra representativa de todas las personas que tuvieron una relación con la Seguridad Social en el 2017, bien sea población cotizante o pensionista. En esta ocasión, la MCVL se ha trabajado con información anonimizada del modelo 190 de Hacienda para la ciudad de Barcelona, donde se recoge la discapacidad reconocida a partir de un grado del 33 % de discapacidad o superior. La MCVL tiene la potencialidad de mantener una fotografía anual actualizada de la estructura del mercado de trabajo de la población con discapacidad en Barcelona y, por lo tanto, permite analizar el estado del mercado de trabajo a la hora de articular políticas de empleo.

Principales resultados

- El salario medio de las personas con discapacidad en Barcelona fue de 22.767 € anuales, o un 25,2% menos que el salario para el colectivo sin discapacidad (30.455 €). En términos de salario/día esta brecha es ligeramente superior (26,3 %).
- La distribución de los salarios es claramente diferente en la comparación entre trabajadores con y sin discapacidad: los trabajadores con discapacidad se concentran de manera clara en las franjas inferiores de salarios, con una distribución más apuntada, más asimétrica y con más dispersión que la distribución de los trabajadores y trabajadoras sin discapacidad.

Gráfico 1. Distribución de salarios medios de población con y sin discapacidad en Barcelona, 2017



Fuente: Muestra continua de vidas laborales de Barcelona (ECVL), 2017

- Mientras que en el colectivo sin discapacidad hay casi paridad de género en la participación en el mercado laboral, la participación de mujeres con discapacidad es solo del 47,1 %. El salario medio de las mujeres con discapacidad es un 20 % más bajo que el de los hombres con discapacidad (20.387 y 24.889 €, respectivamente). Sin embargo, la brecha salarial por discapacidad es superior entre los hombres (27,4 %), ya que el salario de las mujeres sin discapacidad (26.727 €) ya es un 22 % más bajo que el de los hombres.

- Las personas jóvenes con discapacidad de hasta 29 años tienen un acceso al mercado de trabajo todavía minoritario (6,4 %, muy por debajo del 14,2 % de la población sin discapacidad). El salario medio que perciben es, además, el más bajo de todas las categorías analizadas (10.615 €/año). Tal como se puede observar en la tabla 1, la brecha salarial es muy elevada en todas las franjas de edad y llega al 38,3 % de diferencia en los trabajadores con discapacidad de 30 a 44 años.
- La última variable analizada en el ámbito del perfil es el nivel de estudios: si bien la diferencia de salarios en el nivel de estudios inferior a graduado escolar es del 6,5 %, esta se dispara para las personas con graduado escolar (25,7 %) y con niveles de estudios de bachillerato o superiores (13,2 %).

Tabla 1. Salario medio según perfil del trabajador/a: género, edad y estudios en Barcelona, 2017

		Con discapacidad	Sin discapacidad	Brecha (%)
Género	Mujer	20.387	26.727	23,7
	Hombre	24.889	34.267	27,4
Grupo de edad	Hasta a 29	10.615	16.800	36,8
	De 30 a 44	18.217	29.549	38,3
	45 años y más	25.654	35.946	28,6
Nivel de estudios	Inferior a graduado escolar	15.943	17.049	6,5
	Graduado escolar o equivalente	15.391	20.701	25,7
	Bachiller, equivalentes o superiores	29.836	34.387	13,2
Salari medio	Barcelona	22.767	30.455	25,2

Fuente: Muestra continua de vidas laborales de Barcelona, 2017.

- El estudio de la categoría profesional muestra el desequilibrio en el acceso de las personas con discapacidad al mercado laboral: así, la categoría de auxiliares administrativos y categorías similares concentran el 62 % de los trabajadores/as con discapacidad, frente al 42,6 % de los asalariados sin discapacidad. El salario medio para esta categoría es un 15,2 % más bajo, y un 8,1 % más bajo en categorías superiores (taula 2).
- Según la muestra analizada, las empresas que más contratan a personas con discapacidad son más grandes⁴: el 46,1 % de los asalariados/as con discapacidad son contratados por empresas de más de doscientos trabajadores (este porcentaje baja al 38,8 % entre quienes no tienen discapacidad). Los salarios en estas empresas también son más altos (25.897 €/año), mientras que en las pequeñas y medianas los salarios son de 18.898 € por término medio y de 20.981 € en el caso de las empresas de cincuenta o más trabajadores.
- En cuanto a los sectores económicos, el 51,7 % de los asalariados/as con discapacidad se encontrarían en la Administración pública y servicios de provisión mixta (educación, sanidad y servicios sociales) o servicios personales, mientras que este porcentaje baja a un 29,3 % entre la población sin discapacidad. El salario de los sectores de la Administración pública, del comercio y de profesionales se sitúa en torno a 21.658 €/año. El sector de la industria y la construcción tiene pocos trabajadores y trabajadoras con discapacidad (solo un 9,3 %), pero sus salarios son más altos (34.422 €/año).
- Para acabar, los datos que aporta la Oficina Municipal de Datos también ilustran las diferencias salariales según el grado de discapacidad: 23.481 €/año para trabajadores del 33 % al 64 % de discapacidad y 19.481 € para discapacidad de 65 % o más (si bien en estos grupos hay pocas observaciones en la muestra del 2017).

⁴ La normativa exige cubrir un 2 % de la plantilla con personas que tienen discapacidad, en empresas con una plantilla de cincuenta o más trabajadores/as, ya sea directamente o mediante el contrato entre una empresa colaboradora y un centro especial de trabajo para la realización de obras y servicios (RD 290/2004, de 20 de febrero).

Tabla 2. Salario medio según dimensión del centro de trabajo y sector de actividad en Barcelona, 2017.

		Con discapacidad	Sin discapacidad	Brecha (%)
Dimensión del centro de trabajo	De 1 a 49	18.898	24.650	23,3
	De 50 a 199	20.981	33.070	36,6
	200 y más	25.897	35.160	26,3
Sector de actividad	Industria i construcción	34.422	36.400	5,4
	Comercio, hostelería, transporte, información y comunicación	23.075	28.343	18,6
	Profesionales, técnicas, financieras	19.151	31.744	39,7
	Administración pública, educación, sanidad, servicios sociales y personales	21.658	29.511	26,6
Salario medio	Barcelona	22.767	30.455	25,2

Fuente: Muestra continua de vidas laborales de Barcelona, 2017.

Conclusiones

El análisis de la MCVL 2017 ha permitido hacer una primera cuantificación de la brecha salarial de las personas con discapacidad en la ciudad de Barcelona que han estado en activo en el mercado de trabajo en el 2017. Una brecha salarial que se hace más profunda cuando se analizan otras variables como género, edad o nivel de estudios, que seguramente se tendrán que considerar en los próximos años para avanzar en el ejercicio del derecho a trabajar, en igualdad de condiciones, reconocido en la Convención de Naciones Unidas sobre los derechos de las personas con discapacidad.

El conocimiento de la realidad social en el ámbito del trabajo de las personas con discapacidad permitirá afinar las políticas públicas dirigidas a la inserción laboral de las personas con discapacidad, una labor que desarrollan los equipos especializados, como el Equipo de Asesoramiento Laboral del IMPD y también las entidades que participan en la Red de Inserción Laboral de Barcelona, con el objetivo de hacer un mercado de trabajo más inclusivo.