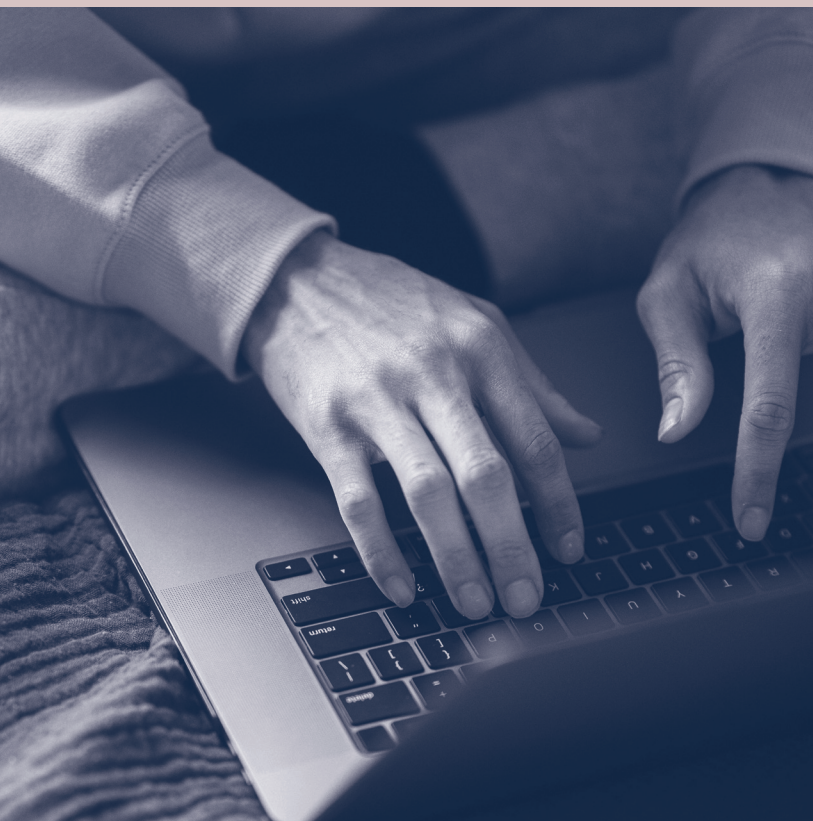


Editorial

Bru Laín i Albert Sales

Fa poc més de dos anys i mig que el Govern central declarava l'estat d'alarma i el confinament total de la població. Ens vam passar prop de tres mesos tancats i tancades a casa i després amb importantíssimes restriccions en la mobilitat, l'aforament i el contacte interpersonal. Una de les coses més significatives de la pandèmia és que ens ha ensenyat a calcular, no només amb la dimensió del temps —en “anys” de pandèmia, en “mesos” de confinament o en “dies” de quarantena, per exemple—, que és sempre una dimensió relativa i vivencial, sinó també amb la magnitud categòrica de les quantitats absolutes —13 milions d'infectats, prop de 130.000 morts, 4 milions de persones a l'atur, etcètera. Que aquesta hagi estat una de les lliçons principals extretes de la pandèmia és un fet que indica quin ha estat l'impacte que ha suposat en termes macroeconòmics, laborals, socials, psicològics, culturals i, evidentment, també personals.

Per a les ciutats i els ecosistemes socioeconòmics i sociopolítics que aquestes configuren, la pandèmia també ha suposat un impacte enorme, per bé que difícilment quantificable en termes exactes. Podem parlar d'una **Barcelona postpandèmia**? D'una banda, les ciutats i els entorns urbans han estat els espais on les tensions, els problemes i les afectacions generades per la covid-19 s'han concentrat i evidenciat amb més força. De l'altra, també han estat espais convertits en laboratoris forçats d'innovació, de reforç o de creació de noves polítiques i d'iniciatives ciutadanes que, a correu, es van haver de posar en marxa per pal·liar les conseqüències més immediates generades per la pandèmia i el confinament.



Per això, en aquest número 29 de *Barcelona Societat*. Revista de coneixement i anàlisi social, hem volgut mirar enrere per tal d'analitzar què ha succeït aquests darrers dos anys i mig, quins han estat els i les protagonistes d'aquest període i quina o quines han estat les seves tasques i com les han encarat. En primer lloc, ens hem volgut preguntar quin va ser l'impacte i com hi van respondre els serveis socials municipals, sens dubte, un dels actors clau d'aquesta pandèmia. En particular, el primer article d'aquest número de la revista fa una retrospectiva de com es va atendre els col·lectius més vulnerables de la ciutat i es pregunta quins han estat els aprenentatges que els serveis socials municipals han extret d'aquesta pandèmia. Aquests aprenentatges, sosté l'article, ens han de permetre estar més preparats i preparades amb una resiliència més gran davant crisis futures.

En la mateixa línia, el segon article d'aquest número de *Barcelona Societat* aborda els impactes de la pandèmia sobre la salut a la ciutat i com s'hi ha respost des de l'Administració. La pandèmia, sosté el text, ha posat en relleu la necessitat d'abordar la salut des d'una perspectiva intersectorial que, més enllà de les xifres de mortalitat, inclogui també les desigualtats socials i els diversos impactes sobre l'economia, la salut mental o l'accés a l'assistència sanitària, entre altres àmbits. Valorar adequadament com s'ha desplegat aquest abordatge integral pel que fa a la salut ha de permetre disposar d'una preparació millor per a altres emergències que es puguin donar en el futur.

Per bé que la salut hagi estat l'àmbit en què la pandèmia ha tingut un impacte més explícit, existeixen altres camps que

també han estat molt sacsejats, per exemple, el mercat laboral de les persones amb discapacitat. Tal com es podria esperar, la pandèmia ha comportat un augment inusitat de les taxes d'atur en aquest col·lectiu, una caiguda general de la contractació i canvis importants en la proporció de persones contractades, tant en el mercat laboral protegit com en l'ordinari. El tercer article de la revista descriu aquests canvis i explica com la xarxa de suport a les persones amb discapacitat a Barcelona ha intervingut per contrarestar aquests impactes negatius i oferir alternatives a la contractació al mercat laboral ordinari. L'article acaba recomanant la necessitat de consolidar les mesures desenvolupades durant la pandèmia per tal que la ciutat pugui oferir alternatives laborals a les persones amb discapacitat.

El quart article de la revista se centra en un dels altres col·lectius que, amb més incidència, s'ha vist afectat per la pandèmia: la infància i l'adolescència. Analitzant els aspectes més destacats a l'informe "Dades clau d'infància i adolescència a Barcelona", com la situació demogràfica i educativa, els usos del temps, la salut, la pobresa, la protecció i les violències, etcètera, l'article busca respondre a una pregunta tan clau per al present com per al futur de la societat urbana: els canvis que han experimentat les vides dels infants i dels i les adolescents són de naturalesa temporal fruit del context d'excepcionalitat causat per la pandèmia o més aviat són canvis en vies de consolidació i, per tant, podem entendre'ls com a característics o estructurals en les futures generacions?

L'impacte de la covid-19 no només té una dimensió mesurable o quantificable. La pandèmia també ha tingut

conseqüències molt importants sobre aspectes relacionals i comunitaris, sobretot, pel que fa a la gestió, la promoció i el consum cultural. En aquest sentit, el cinquè article de la revista aborda els espais de gestió comunitària de la cultura des de la seva naturalesa participativa i el seu protagonisme com a marcs per promoure la governança d'ecosistemes locals en favor de la democratització econòmica, la resiliència comunitària i l'educació ecosocial. Gràcies a diversos grups de debat, l'article descriu quins han estat els impactes de la covid sobre aquest ecosistema comunitari, des dels més immediats, com el tancament d'espais o la paralització de projectes culturals, fins als de més llarg abast sobre les dinàmiques d'autoorganització i de governança d'aquests mateixos espais, com les propostes vinculades a la Xarxa d'Espais Comunitaris (XEC).

En sisè lloc, aquest número de la revista s'ha volgut fixar també en una de les altres dimensions en què la pandèmia sembla haver tingut un impacte més gran: la mobilitat, els desplaçaments, l'arrelament residencial i l'habitatge. És cert, com es tendeix a pensar, que part de la població urbana ha optat per canviar de residència i s'ha desplaçat cap a municipis fora de les grans ciutats o a les segones residències? L'article analitza aquests patrons de mobilitat fixant-se en ciutats com Madrid, São Paulo, Ciutat de Mèxic, Buenos Aires i Barcelona, posant de manifest la rellevància de factors com l'acció col·lectiva i les iniciatives comunitàries per a la provisió de benestar i d'ajuda mútua a l'hora d'explicar aquests canvis en els processos de desplaçament residencial. En concret, l'article es pregunta fins a quin punt l'impacte de la pandèmia explica per si mateix els canvis en les tendències de la mobilitat urbana i

residencial sense tenir en compte altres processos de recorregut més llarg, com la financerització econòmica o els processos de gentrificació de determinats entorns urbans.

En darrer lloc, el setè article aborda, des de diverses implicacions teòriques, normatives i pràctiques, la discriminació que diferents col·lectius experimenten dins l'espai urbà i la relació entre el dret a la no-discriminació i les polítiques locals. L'article posa un èmfasi especial a analitzar els rols que tenen tant els governs municipals com la mateixa ciutadania per aconseguir uns espais urbans veritablement inclusius. La discriminació, sosté el text, és un concepte polièdric que es manifesta de múltiples maneres en espais o eixos com el gènere i l'orientació sexual, l'origen ètnic, la religió, la situació migratòria i socioeconòmica o l'edat i l'estat de salut. La discriminació també és una pràctica protagonitzada per diversos agents i institucions i present en diversos espais, tot i que també adopta un caràcter sistèmic o estructural. L'article exposa diferents enfocaments i casos sobre el dret a la ciutat i el principi de no-discriminació presents en la normativa i la jurisprudència internacional i explora com aquests poden aplicar-se a l'àmbit municipal a través dels governs locals. Amb aquest objectiu, el text exposa alguns exemples d'iniciatives municipals i suggereix algunes recomanacions extretes de l'experiència acumulada en els àmbits i espais locals.

Aquests set articles no poden explicar de manera exhaustiva la totalitat de les afectacions generades per la covid-19 sobre la ciutat. No obstant això, sí que poden oferir dades i reflexions molt útils sobre alguns dels espais,

dels col·lectius, dels àmbits i de les polítiques que han patit una afectació més gran. És molt difícil preveure amb exactitud les conseqüències que, a llarg termini, acabarà comportant la pandèmia sobre el món i sobre la ciutat. Els impactes aparentment temporals sobre els mercats laborals i l'economia, la producció i el consum cultural, la relació i el tractament del gènere, les polítiques socials o el rol dels governs municipals, per posar només alguns exemples, s'han convertit ara en estructurals i fins i tot permanents en molts casos. El virus de la covid-19 potser ha estat quelcom passatger, però les seves conseqüències han vingut per quedar-se. De manera similar, els articles que componen el número 29 de la revista *Barcelona Societat*, representen una eina molt útil, no només per entendre aquestes conseqüències, sinó també per mirar d'anticipar-se a altres crisis similars a les quals les ciutats s'hauran d'enfrontar en el futur.