

LA CAPACITAT ECONÒMICA FAMILIAR A LA CIUTAT DE BARCELONA, 1988-1996

ÀNGELS SANTIGOSA

Direcció d'Estudis d'Activitats Econòmiques i Ocupació. Regidoria de Promoció Econòmica, Ocupació, Comerç i Turisme

Perfil social

Introducció

El coneixement de la realitat econòmica d'un territori determinat requereix analitzar, no sols el seu potencial productiu, sinó també la capacitat econòmica de la població que hi resideix, la seva evolució i la seva distribució. Ara bé, a escala local, la no disponibilitat d'informació fiscal sobre la renda i el patrimoni de les persones, ni d'una comptabilitat dels fluxos econòmics que es generen entre municipis, dificulten l'obtenció de mesures quantitatives directes d'aquesta capacitat —com ho podria ser la renda familiar disponible—. Òbviament, aquesta dificultat s'aguditzava per a àmbits territorials menors que el municipi. Per a aproximar-s'hi, per tant, sovint es fa necessari el recurs a mètodes indirectes.

El Departament d'Estadística de l'Ajuntament de Barcelona,¹ en col·laboració amb el Departament d'Estadística i Investigació Operativa de la Universitat Politècnica de Catalunya, ha calculat un índex sintètic que mesura la capacitat econòmica de les famílies de la ciutat —a nivell de secció censal— als anys 1991 i 1996. Aquest treball —impulsat per la Regidoria de Promoció Econòmica, Ocupació, Comerç i Turisme— constitueix l'actualització de l'estudi inicial que els mateixos equips havien realitzat per a 1988,² i es basa en la metodologia ja definida en aquella ocasió. Un llibre recentment publicat recull els resultats obtinguts per als tres anys objecte d'anàlisi, que es presenten a continuació.³

Objectius

L'estudi té per objecte confeccionar per a cadascun dels anys estudiats un indicador sintètic que permeti una aproximació quantitativa a la capacitat econòmica de la família mitjana de cada secció censal de la ciutat de Barcelona. No es tracta, però, d'obtenir-ne una mesura monetària —com seria el cas, per exemple, de la renda familiar disponible per habitant—, sinó de calcular un índex que permeti relacionar, de forma intuïtiva, la capacitat econòmica familiar mitjana de la secció censal considerada amb la mitjana de Barcelona per al mateix any. A partir del valor obtingut per a cadascuna de les 1.812 seccions censals, es poden calcular els índexs corresponents a les 248 zones de recerca, les 38 zones estadístiques i els 10 districtes en què està dividit el territori de la ciutat.

El càlcul d'aquest índex, que anomenarem índex de capacitat econòmica familiar (ICEF), es basa, com es veurà, en un conjunt reduït de variables, les mateixes per a cada any. La seva elecció s'ha basat en dos criteris fonamentals: la possibilitat de disposar de les dades amb certa facilitat (en alguns casos, a partir del mateix padró d'habitants), i el fet de considerar-les bons estimadors indirectes, o bé de la renda, o bé de la riquesa de les famílies. En incorporar tots dos aspectes a l'anàlisi, no es pot equiparar l'índex obtingut a cap d'aquestes dues magnituds, d'aquí que la magnitud estimada rebi el nom genèric de "capacitat econòmica". Això significa també que

aquest treball no s'ha de considerar un substitut de possibles estimacions sobre el nivell de renda, sinó en tot cas com un complement d'aquestes.

Aquest enfocament permet assolir dos objectius importants:

1) Analitzar en detall quina és la distribució de la capacitat econòmica dins de la ciutat de Barcelona per a cadascun dels anys considerats. Amb aquest objecte s'elabora per a cada secció censal, zona de recerca, zona estadística o districte, l'índex de capacitat econòmica centrat, que s'obté fent la mitjana de Barcelona igual a 100 per a cada any. El fet de partir del càlcul per seccions censals suposa un grau de desagregació territorial molt superior al que permeten altres aproximacions metodològiques al tema.⁴ Els valors obtinguts poden representar-

1. Aquest article ha estat realitzat amb el suport del Departament d'Estadística de l'Ajuntament de Barcelona. Voldria, en particular, agrair a Cristina Carcel la seva col·laboració i comentaris durant l'elaboració.

2. Ajuntament de Barcelona i Caixa d'Estalvis i Pensions de Barcelona (1991), *Índex de capacitat econòmica familiar a la ciutat de Barcelona*.

3. Gabinet Tècnic de Programació (1999), *Índex de capacitat econòmica familiar a la ciutat de Barcelona II*, Ajuntament de Barcelona.

4. Vegeu els treballs: Oliver, J., Busom, I. i Trullén, J. (1989), *Estimació de la renda familiar bruta disponible per càpita de Barcelona ciutat, els seus districtes i els vint-i-set municipis de la CMB (1985)*, Ajuntament de Barcelona, 2ª ed.; Oliver, J. i Trullén, J. (1994), *La renda de Barcelona 1979-87: de la crisi a l'expansió. Barcelona ciutat, els seus districtes i vint-i-sis municipis de l'àrea metropolitana de Barcelona*, Gabinet Tècnic de Programació, Ajuntament de Barcelona; Oliver, J., i Matas, A. (1994), *La renda de Barcelona en el bienni 1987-1989: la continuïtat del procés expansiu*, Gabinet Tècnic de Programació, Ajuntament de Barcelona. Aquests estudis, gràcies als quals es disposa d'una sèrie homogènia de valors de la renda de Barcelona, no estimen aquesta variable per a unitats territorials inferiors al districte.

se en mapes per permetre una ràpida visualització de les diferències existents entre les diverses zones de Barcelona.

2) Estudiar l'evolució de la capacitat econòmica familiar als diversos àmbits territorials de la ciutat entre els anys 1988, 1991 i 1996. En aquest cas, cal recórrer a l'índex de capacitat econòmica no centrat, en què la base 100 correspon a la mitjana de Barcelona per a 1988. El fet d'utilitzar la mateixa base permet establir comparacions directes entre els valors de l'índex per als tres anys considerats, i conèixer així la seva dinàmica.

A partir d'aquestes dades també es pot mesurar com s'ha modificat el grau de desigualtat en la distribució de la capacitat econòmica en el transcurs del període analitzat. Es tracta d'un tema crucial per a qualsevol societat que situï la cohesió social i un cert grau d'equitat entre els seus objectius col·lectius. Però, fins ara, al nostre país disposem de pocs estudis sobre aquesta qüestió des d'una perspectiva territorial, i encara menys referits a àmbits territorials inferiors a la comunitat autònoma.⁵

Els resultats obtinguts així poden ser d'interès per a col·lectius molt diversos, des dels estudiosos dels temes territorials fins als agents econòmics privats que desitgen estimar la demanda poten-

5. Per al cas de Barcelona, vegeu Gómez, P. "Desigualtats socials a la ciutat de Barcelona, 1996", *Barcelona Societat*, núm. 10. Partint de variables demogràfiques, laborals, educatives i de sanitat, aquest treball elabora un indicador sintètic —basat en la metodologia de les Nacions Unides— que proporciona una aproximació quantitativa a la desigualtat social. Els valors d'aquest indicador mostren una considerable correlació amb els de l'índex de capacitat econòmica presentat aquí.

cial dels seus productes a diferents zones de la ciutat, passant per les organitzacions de caire assistencial. I tenen utilitat directa per a les administracions públiques que actuen a Barcelona, en particular pels departaments l'objectiu prioritari dels quals és fomentar el reequilibri i la cohesió social dins el seu territori. Per exemple, han permès enriquir el servei municipal Infopime, que ofereix informació econòmica incorporada a la cartografia digital a les petites i mitjanes empreses a Barcelona.

Distribució de la capacitat econòmica familiar a Barcelona l'any 1996

L'any 1996, la distribució de la capacitat econòmica per districtes a Barcelona ens permet diferenciar tres grups ben

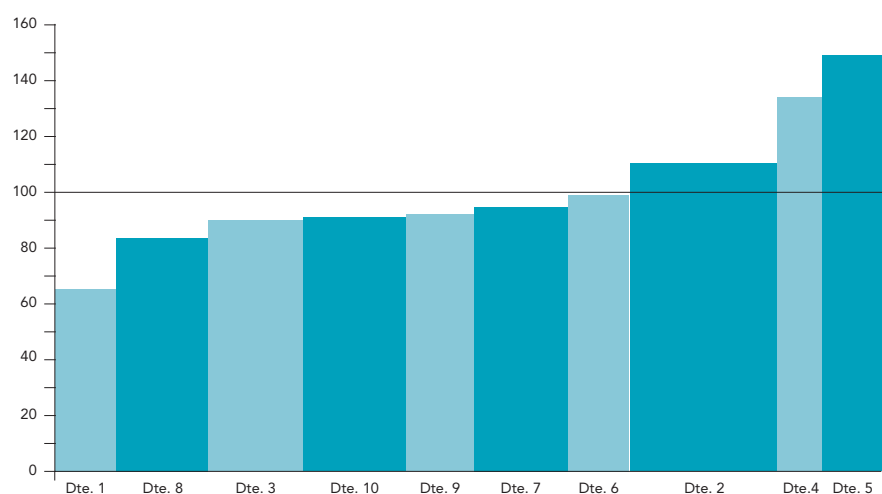
Taula 1
Índex de capacitat econòmica familiar centrat, per districtes. Barcelona, 1988, 1991 i 1996

Districtes	1988	1991	1996
1. Ciutat Vella	62,7	65,5	65,4
2. Eixample	114,4	112,4	111,0
3. Sants-Montjuïc	86,1	87,8	89,2
4. Les Corts	138,8	134,8	133,1
5. Sarrià-Sant Gervasi	162,7	151,1	149,3
6. Gràcia	101,0	99,4	99,4
7. Horta-Guinardó	91,7	93,7	94,6
8. Nou Barris	77,3	81,3	83,5
9. Sant Andreu	88,8	91,0	92,0
10. Sant Martí	86,9	89,2	91,7
Barcelona	100	100	100

Font: Departament d'Estadística. Ajuntament de Barcelona.

definits. En primer lloc, els districtes de Sarrià-Sant Gervasi, Les Corts i l'Eixample —les zones més benestants de la ciutat— presenten uns índexs netament superiors a la mitjana i, en conjunt, concentren el

Gràfic 1
Índex de capacitat econòmica familiar per districtes. Barcelona, 1996



38,5% de la capacitat econòmica total de Barcelona. En segon lloc, apareix un grup format per quatre districtes —Gràcia, Horta-Guinardó, Sant Andreu i Sant Martí— amb uns índexs molt propers a la mitjana de Barcelona (en el cas de Gràcia, pràcticament idèntic). A la banda baixa trobem els districtes de Sants-Montjuïc, Nou Barris i Ciutat Vella, amb uns índexs clarament inferiors a la mitjana de la ciutat. El valor mínim correspon, amb diferència, a Ciutat Vella, que se situa fins i tot per sota de la capacitat econòmica mitjana de Barcelona per a 1988.

Els índexs mitjans per districtes emmascaren, però, una diversitat interna notable, més accentuada en uns districtes que en d'altres. Els districtes amb una capacitat econòmica més elevada — Les Corts, Sarrià-Sant Gervasi i l'Eixample— són alhora els que presenten una dispersió de valors més gran, mentre que Sant Andreu, Nou Barris i Horta-Guinardó són els districtes on es pot observar una homogeneïtat interna també més elevada. D'altra banda, mereix una menció especial el cas de Sant Martí, el districte que està experimentant una transformació interna més profunda. En particular, l'àrea de la Vila Olímpica ja era, el 1996, entre les zones més benestants de Barcelona per la seva capacitat econòmica, amb un índex netament superior al de la major part del districte.

La mapificació dels índexs per seccions censals proporciona una visió directa i intuïtiva de la distribució de la capacitat econòmica dins de la ciutat (vegeu el mapa 1):

- En primer lloc, 52 seccions tenen un índex menor de 57, i per tant netament inferior a la mitjana de Barcelona. Aquestes zones es concentren a Ciutat Vella i especialment al Raval.

- Hi ha 472 seccions censals que tenen índexs compresos entre 57 i 84. Se situen majoritàriament als districtes perifèrics de l'est i el sud de la ciutat: Ciutat Meridiana-Vallbona, Verdum, Roquetes, Bon Pastor, Barris Besòs, Poblenou, Barceloneta, Poble-sec, Montjuïc.

- El grup més nombrós és el de les zones amb índexs compresos entre 84 i 110, i per tant propers a la mitjana de Barcelona per a cada any (100). Aquest interval agrupa prop del 50% de les seccions censals (870), que es concentren a la meitat nord-oriental de la ciutat i per sobre de la Diagonal, però tenen també un pes important en altres zones (com l'Esquerra de l'Eixample, Sants i Fort Pius-Glòries).

- Per sobre de la capacitat econòmica mitjana, trobem en primer lloc el grup de

seccions censals amb índexs compresos entre 118 i 138 (aproximadament el 15% del total), que es localitzen preferentment als districtes de l'Eixample, Les Corts i Sarrià-Sant Gervasi, tot i que també tenen presència en altres àrees de la ciutat.

- Les seccions censals amb índexs de capacitat econòmica compresos entre 139 i 165 estan situades sobretot a la part nord-oest de la ciutat, i n'hi ha un grup a la dreta de l'Eixample.

- Finalment, el conjunt de seccions censals que tenen índexs de capacitat econòmica superiors a 165 es concentren als barris de Sarrià, Sant Gervasi i Pedralbes, i també a l'eix del passeig de Gràcia.

Evolució interanual de la capacitat econòmica familiar, 1988, 1991 i 1996

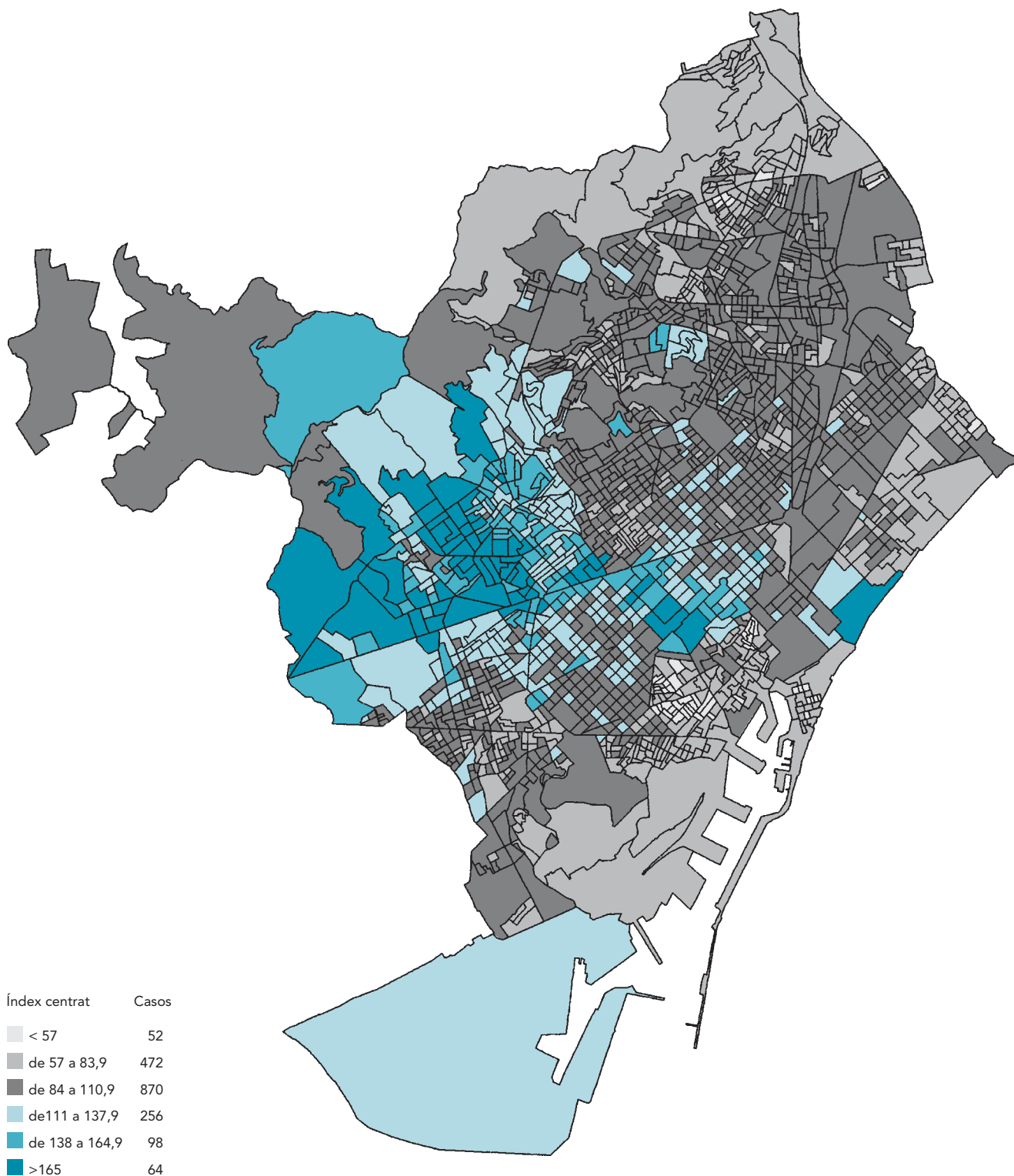
De la comparació dels índexs obtinguts per als anys 1988, 1991 i 1996 es desprenen conclusions particularment interessants.

Taula 2
Índex de capacitat econòmica familiar no centrat, per districtes. Barcelona, 1988, 1991 i 1996

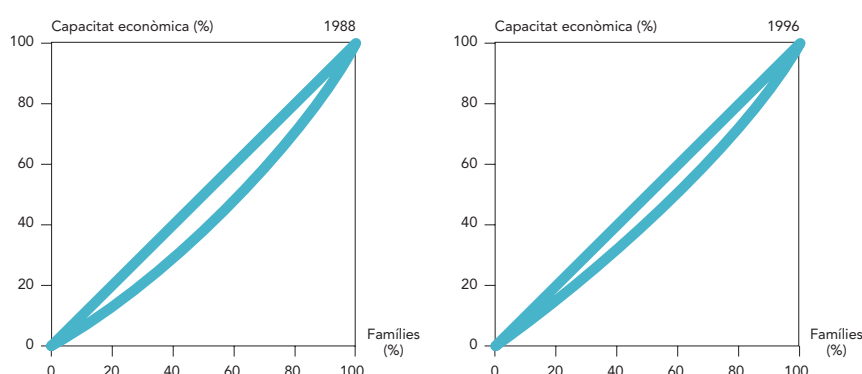
	1988	1991	1996	Increment (%) 1988-96
Ciutat Vella	62,7	84,7	97,9	56,14
Eixample	114,4	145,3	166,1	45,19
Sants-Montjuïc	86,1	113,5	133,5	55,05
Les Corts	138,8	174,2	199,1	43,44
Sarrià-Sant Gervasi	162,7	195,4	223,4	37,31
Gràcia	101,0	128,5	148,8	47,33
Horta-Guinardó	91,7	121,1	141,5	54,31
Nou Barris	77,3	105,2	124,9	61,58
Sant Andreu	88,8	117,7	137,6	54,95
Sant Martí	86,9	115,3	137,1	57,77
Barcelona	100	129,3	149,6	49,60

Font: Departament d'Estadística. Ajuntament de Barcelona.

Mapa 1.
Índex de capacitat econòmica familiar (ICEF) per seccions censals. Barcelona, 1996



Gràfic 2
Corba de concentració de la capacitat econòmica. Barcelona, 1988 i 1996



En primer lloc, la capacitat econòmica familiar mitjana a la ciutat de Barcelona es va incrementar en un 49,6% —en termes nominals— entre 1988 i 1996. Evidentment, es tracta d'un augment molt significatiu que pot descompondre's en dues etapes:

- El trienni 1988-91, durant el qual el creixement de la capacitat econòmica va ser particularment intens (l'índex va passar de 100 a 129,3), coincidint amb la forta expansió de l'economia que va viure la ciutat durant l'etapa preolímpica. Aquesta evolució concorda amb la recollida en altres estudis referents a la renda familiar a la ciutat de Barcelona.⁶

- El període 1991-96, caracteritzat per un increment més moderat (l'índex de capacitat econòmica va passar de 129,3 a 149,6). Cal recordar que aquesta etapa inclou la recessió dels anys 1993 i 1994 i només l'inici de la recuperació posterior.

Per tant, es pot constatar com l'evolució de l'índex de capacitat econòmica

és coherent amb les oscil·lacions del cicle econòmic, i reflecteix adequadament els seus alts i baixos.

Però, a més, l'estudi arriba a una segona conclusió rellevant: la distribució de la capacitat econòmica familiar a la ciutat ha tendit a fer-se més homogènia entre 1988 i 1996. Així ho mostra l'índex de Gini —un dels indicadors més utilitzats en la mesura de la desigualtat—, que es calcula a partir de la corba de Lorenz.⁷ El valor d'aquest índex va passar del 19,9% l'any 1988 a un 15,7% el 1996, la qual cosa posa de manifest que la distribució de la capacitat econòmica ha esdevingut més igualitària. Val a dir que també la reducció del grau de desigualtat va ser més intensa entre 1988 i 1991 (any en què l'índex de Gini es va situar en un 16,2%) que durant el període 1991-96.

El mateix fenomen es pot constatar d'una altra manera. L'any 1988, en 708 de les seccions censals que componen la ciutat, la capacitat econòmica familiar estava

propera a la mitjana de Barcelona (l'índex centrat tenia valors compresos entre 84 i 110). L'any 1996, el nombre de seccions censals integrades en aquest interval s'havia incrementat fins a 870 (el 48% del total), cosa que mostra novament l'homogeneïtzació territorial més gran en la distribució de la capacitat econòmica dins la ciutat. És significatiu remarcar que la majoria de les noves seccions incorporades a aquest tram l'any 1996 havien registrat valors inferiors de l'índex del 1988.

L'anàlisi per districtes resulta especialment revelador en aquesta qüestió: als districtes on l'any 1988 la capacitat econòmica familiar era superior a la mitjana de Barcelona (Sarrià-Sant Gervasi, Les Corts, l'Eixample i Gràcia), el creixement d'aquesta magnitud durant el període considerat va ser inferior al mitjà de la ciutat, mentre que als altres sis districtes es produïa el fenomen contrari. L'any 1996, per tant, uns i altres s'havien acostat a la mitjana de la ciutat i els districtes que partien de nivells de capacitat econòmica inferiors havien guanyat pes relatiu dins

6. Vegeu sobre això Oliver, J. i Matas, A. (1994), *La renda de Barcelona en el bienni 1987-1989: La continuïtat del procés expansiu*, i les estimacions posteriors realitzades des del Departament d'Economia Aplicada de la UAB, que situen el creixement nominal de la renda familiar disponible per capita a Barcelona en un 21,45% per al bienni 1989-91. Com ja s'ha esmentat, però, el fet que l'índex de capacitat econòmica incorpori tant indicadors de riquesa com de renda fa incompletes les comparacions directes amb aquest tipus d'anàlisis.

7. La corba de Lorenz representa gràficament el percentatge de la renda agregada que posseeix el percentatge més pobre de la població. A partir d'ella es calcula l'índex de Gini, que oscil·la entre el 0 i el 100%. Si la distribució de la renda fos perfectament igualitària, l'índex de Gini seria igual a 0. Com més desigual és aquesta distribució, més elevat és el valor de l'índex.

del conjunt, mentre que els més benestants n'havien perdut. Els casos extrems eren els de Nou Barris (amb un increment total del 61,6%) i Sarrià-Sant Gervasi (on l'augment va ser tan sols del 37,3%).

Les dades per zones estadístiques confirmen, evidentment, les mateixes tendències bàsiques, però permeten també captar les diferències internes existents al si de cada districte. Així, per exemple, en el cas de Sants-Montjuïc, l'increment de l'índex de capacitat econòmica registrat a l'àrea de Montjuïc en el període 1988-96 (81,2%) és molt superior al que registren les altres zones estadístiques del districte. Al districte de Sant Martí, com era de preveure, succeeix el mateix amb la zona del Poblenou, on s'ubica la Vila Olímpica (amb un creixement de l'índex del 77,3%). En canvi, en alguns casos (com l'Eixample) hi ha una notable similitud entre els augments que registra l'índex a les zones estadístiques que formen el districte.

Tot i l'evolució positiva observada durant el període 1988-96, cal tenir present que la distribució de la capacitat econòmica a Barcelona segueix caracteritzada per l'existència de diferències prou significatives, tant entre els districtes de la ciutat com dins d'ells. L'any 1996, els barris amb una capacitat econòmica més elevada presentaven un índex centrat que superava en més de 150 punts els més baixos de la ciutat, i a la secció censal amb un índex més elevat (Pedralbes) la capacitat econòmica familiar mitjana multiplicava per més de sis la de la secció amb l'índex més baix.

Taula 3
Índex de capacitat econòmica familiar no centrat, per zones estadístiques grans (ZEG). Barcelona 1988, 1991 i 1996

ZEG	1988	1991	1996	Increment (%) 1988-96
Barceloneta	58,0	80,7	95,0	63,8
Parc	67,4	88,3	104,1	54,5
Gòtic	76,4	101,6	115,5	51,2
Raval	56,6	77,5	88,5	56,4
Sant Antoni	100,1	129,8	148,3	48,2
Esquerra Eixample	117,9	147,9	170,1	44,3
Dreta Eixample	135,9	173,7	195,3	43,7
Estació Nord	111,9	141,8	163,2	45,8
Sagrada Família	101,0	130,5	150,0	48,5
Poble-sec	75,2	99,2	116,8	55,3
Montjuïc	67,0	88,7	121,4	81,2
Zona Franca-Port	84,0	115,6	138,8	65,2
Font de la Guatlla	96,5	123,3	142,2	47,4
Bordeta-Hostafrancs	93,2	122,6	140,5	50,8
Sants	89,7	117,4	137,1	52,8
Les Corts	126,1	157,3	180,1	42,8
Pedralbes	215,6	271,6	312,1	44,8
Sant Gervasi	161,8	193,8	221,2	36,7
Sarrià	167,5	202,4	232,5	38,8
Vallvidrera-Les Planes	129,3	163,6	193,9	50,0
Gràcia	97,6	124,5	144,1	47,6
Vallcarca	111,8	141,0	163,2	46,0
Guinardó	99,7	127,7	146,8	47,2
Horta	85,5	116,1	137,1	60,4
Vall d'Hebron	86,4	116,9	138,9	60,8
Vilapicina-Turó de la Peira	83,5	111,1	130,2	55,9
Roquetes-Verdum	74,1	101,9	122,0	64,6
Ciutat Meridiana-Vallbona	66,1	94,4	114,9	73,8
Sagrera	96,4	125,4	145,6	51,0
Congrés	91,9	118,1	136,1	48,1
Sant Andreu	89,9	118,6	138,7	54,3
Bon Pastor	64,2	95,1	113,8	77,3
Trinitat Vella	65,6	93,9	115,8	76,5
Fort Pius	106,2	137,3	156,2	47,1
Poblenou	79,8	111,9	141,5	77,3
Barris Besòs	74,0	103,0	119,3	61,2
Clot	92,4	119,6	139,7	51,2
Verneda	88,9	114,5	134,6	51,4
Barcelona	100,0	129,3	149,6	49,6

Font: Departament d'Estadística. Ajuntament de Barcelona.

Metodologia

El caràcter reservat de la informació referent a la renda i al patrimoni de les persones fa que, per tal d'aproximar-se a

la capacitat econòmica de les famílies d'un àmbit com la ciutat de Barcelona, sigui necessari recórrer a eines estadístiques. Una opció possible seria la realització d'una enquesta específica sobre el

Taula 4
Variables utilitzades per a la confecció de l'índex de capacitat econòmica familiar per zones estadístiques grans (ZEG). Barcelona, 1996

ZEG	% de famílies	CSP	PMT	EMT	VCMSC	VCMS
Barceloneta	1,1	-0,5	7,7	12,1	0,8	0,5
Parc	1,6	-0,1	9,6	13,1	0,8	0,9
Gòtic	1,1	0,0	11,1	12,2	1,0	1,4
Raval	2,7	-0,4	7,8	14,2	0,7	0,8
Sant Antoni	2,6	0,2	12,3	10,5	1,6	2,4
Esquerra Eixample	6,7	0,5	14,6	10,1	1,9	3,2
Dreta Eixample	2,8	0,6	18,3	9,1	2,2	5,1
Estació Nord	1,9	0,4	13,7	9,8	2,0	2,5
Sagrada Família	3,5	0,3	12,1	10,6	1,7	2,3
Poble-sec	2,5	-0,2	9,8	11,7	1,2	1,1
Montjuïc	0,1	-0,2	17,2	12,5	1,1	0,9
Zona Franca-Port	1,7	-0,3	12,4	8,9	1,8	0,9
Font de la Guatlla	0,6	0,1	12,2	10,1	1,7	1,2
Bordeta-Hostafrancs	1,2	0,0	12,1	9,9	1,7	1,1
Sants	5,2	0,1	11,5	9,8	1,6	1,2
Les Corts	4,4	0,5	16,3	9,0	2,4	2,4
Pedralbes	0,7	1,0	29,6	7,7	5,8	8,3
Sant Gervasi	6,1	0,8	21,3	9,4	3,3	4,4
Sarrià	1,9	0,8	21,4	9,0	3,7	4,7
Vallvidrera-Les Planes	0,2	0,5	15,3	8,8	2,9	3,4
Gràcia	6,2	0,3	11,9	10,6	1,6	1,8
Vallcarca	2,0	0,4	14,6	9,8	2,1	1,8
Guinardó	4,6	0,1	13,0	10,4	1,8	1,6
Horta	4,4	-0,2	13,2	10,2	1,8	1,1
Vall d'Hebron	1,8	-0,1	13,2	9,8	1,6	1,1
Vilapicina-Turó de la Peira	4,4	-0,2	12,0	10,4	1,4	1,0
Roquetes-Verdum	5,6	-0,4	11,7	10,5	1,4	0,7
Ciutat Meridiana-Vallbona	0,7	-0,6	13,2	11,3	1,2	0,7
Sagrera	3,2	0,0	13,1	9,8	1,8	1,2
Congrés	1,0	0,1	12,1	11,1	1,7	1,2
Sant Andreu	3,1	-0,1	11,9	9,9	1,7	1,0
Bon Pastor	0,7	-0,6	13,0	10,7	1,2	0,6
Trinitat Vella	0,5	-0,6	12,6	11,0	1,3	0,7
Fort Pius	0,7	0,2	11,5	9,5	2,0	1,9
Poblenou	3,3	0,0	13,1	10,5	1,9	1,6
Barris Besòs	1,6	-0,4	11,8	10,9	1,5	0,7
Clot	4,0	0,1	11,8	10,4	1,6	1,5
Verneda	3,6	-0,2	13,1	10,2	1,7	0,9
Barcelona	100		13,4	10,1	1,8	1,9

CSP: Primer factor de l'anàlisi de correspondències simple de la variable categoria professional.
PMT: Potència mitjana dels turismes (en cavalls fiscals).
EMT: Edat mitjana dels turismes (en anys).
VCMSC: Valor cadastral mitjà dels serveis i construcció dels habitatges (en milions de pessetes).
VCMS: Valor cadastral mitjà del sòl dels habitatges (en milions de pessetes).

Font: Departament d'Estadística. Ajuntament de Barcelona.

tema, que permetés aproximar-se directament a la renda i el patrimoni de les famílies. Es tracta d'una alternativa costosa, que requereix un esforç de rigor important si es volen obtenir resultats fiables.

L'altra possibilitat és efectuar una estimació indirecta, a partir de variables que es consideren bons indicadors de la capacitat econòmica familiar. El treball del Departament d'Estadística opta per aquesta via, i es basa —per als tres anys objecte d'anàlisi— en les següents variables:

- Categoria socioprofessional.
- Potència mitjana dels turismes.
- Edat mitjana dels turismes.
- Valor cadastral mitjà de la construcció i serveis dels habitatges.
- Valor cadastral mitjà del sòl dels habitatges.
- Despesa telefònica familiar.

Les cinc primeres variables enumerades provenen de diversos fitxers municipals (cens o padró d'habitants, fitxer de vehicles i fitxer cadastral). En el cas de la despesa telefònica, l'any 1988 es van utilitzar dades directament facilitades per la companyia Telefónica de España, S.A., mentre que les xifres corresponents a 1991 i 1996 són valors estimats. Totes sis es mesuren en valors mitjans per secció censal.

Es pot constatar com les variables seleccionades no expressen exactament el mateix, i mentre unes són primordialment indicadors de la renda familiar disponible (despesa telefònica) o potencial (categoria socioprofessional), d'altres —com és el cas dels valors cadastrals— constitueixen un estimador indirecte del

patrimoni familiar. D'aquesta manera, la capacitat econòmica que s'intenta estimar és un concepte ampli que engloba els tradicionals de renda i riquesa.

A partir d'aquí, s'estima la capacitat econòmica familiar mitjançant l'aplicació d'un dels mètodes més coneguts d'anàlisi multivariant: l'anàlisi de components principals. Es tracta de trobar la variable artificial —el “factor comú”— que tingui la màxima correlació amb les variables originals i que, per tant, sintetitzi millor la informació que aquestes proporcionen. El valor d'aquest factor —un cop escalat adequadament— permet obtenir un índex per a cada secció censal que estima el valor de la capacitat econòmica familiar mitjana en aquella àrea amb relació a la mitjana de Barcelona per a 1988 (igual a 100). Agregant seccions censals es poden estimar els índexs corresponents a les diverses zones

de recerca, zones estadístiques i districtes que formen la ciutat.

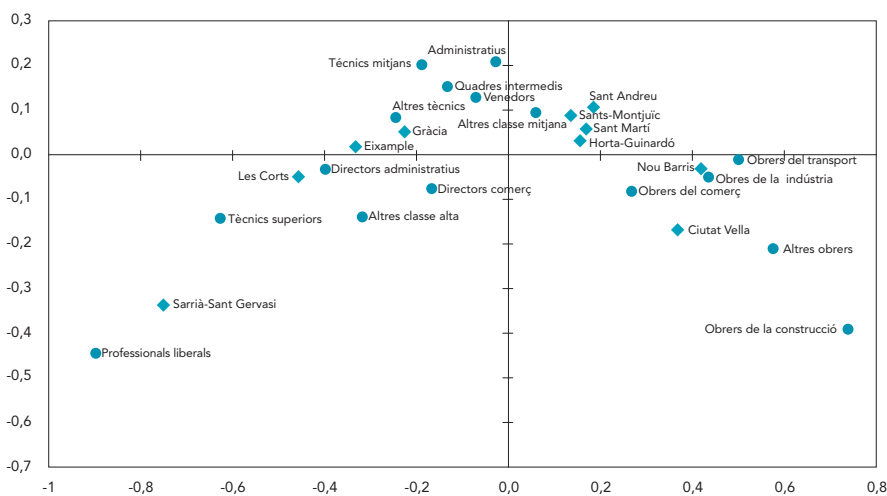
Dins del grup de sis variables que l'estudi emprà com a base de l'estimació, la categoria socioprofessional mereix una menció especial. En primer lloc, per la seva rellevància: la situació en el mercat laboral i el nivell de formació són dos dels determinants principals de la capacitat d'obtenció d'ingressos dels individus i les famílies. Però també per la forma en què es presenta la informació corresponent a aquesta variable; en aquest cas, la informació de base disponible per família no és quantitativa, sinó qualitativa (la categoria socioprofessional del cap de família). I per a cada secció censal es disposa, no d'una mitjana numèrica, sinó d'un vector multinomial que especifica quantes famílies estan compreses dins de cada categoria. Per

poder utilitzar aquesta variable en l'estimació de la capacitat econòmica familiar, cal quantificar aquest vector multinomial i arribar a un valor numèric concret per a cada secció censal que sintetitzi el seu perfil socioprofessional. En aquest cas, l'eina estadística utilitzada ha estat una altra tècnica d'anàlisi multivariant: l'anàlisi de correspondències de la taula, que relaciona les categories socioprofessionals amb les seccions censals. Novament, es tracta de trobar els factors comuns que recullin millor la informació original referida a les seccions censals.

El primer factor obtingut com a resultat d'aquesta anàlisi sintetitza més del 50% de la informació continguda a la distribució inicial, i representa la millor quantificació lineal de les categories socioprofessionals. Per aquest motiu, els valors d'aquest factor són els utilitzats per mesurar la categoria socioprofessional en l'estimació de la capacitat econòmica.

Els resultats són plenament coherents amb la valoració relativa de diferents àrees de Barcelona que intuïtivament es podria esperar. Així, Sarrià-Sant Gervasi i Les Corts apareixen com els districtes amb valors més alts, mentre que Nou Barris i Ciutat Vella es caracteritzen pel predomini de les categories més baixes; i Sant Andreu, Sants i Gràcia apareixen en la zona intermèdia. D'altra banda, si es comparen els valors numèrics obtinguts per als anys 1988, 1991 i 1996, s'observa una tendència general a l'elevació del perfil socioprofessional als diferents àmbits de la ciutat, especialment acusada a les zones de classe baixa i mitjana.

Gràfic 3
Anàlisi de la categoria socioprofessional: primer pla factorial (professions-districtes)



Conclusions

- La capacitat econòmica familiar mitjana a la ciutat de Barcelona es va incrementar en un 49,6% —en termes nominals— entre 1988 i 1996. Aquest augment significatiu es va concentrar especialment en el període 1988-1991, en què la ciutat va registrar una expansió econòmica d'intensitat extraordinària.

- La distribució de la capacitat econòmica familiar a la ciutat ha tendit a fer-se més homogènia entre 1988 i 1996, com ho mostra la disminució de l'índex de Gini durant aquest període. La majoria de les seccions censals en què l'any 1988 la capacitat econòmica familiar estava per sota de la mitjana de Barcelona van tendir a acostar-s'hi en aquests

anys, mentre que a les zones benestants de la ciutat l'increment d'aquesta capacitat solia ser inferior a la mitjana, de manera que el seu pes relatiu dins del total es reduïa.

- De tota manera, la distribució de la capacitat econòmica dins de la ciutat segueix mostrant disparitats significatives, tant entre els districtes de la ciutat com dins d'ells. Els districtes de Sarrià-Sant Gervasi, Les Corts i l'Eixample presenten uns índexs netament superiors a la mitjana i, en conjunt, concentren el 38,5% de la capacitat econòmica total de Barcelona. Aquests districtes són, alhora, els que presenten una dispersió interna de valors més gran. A la banda baixa trobem els districtes de Sants-Montjuïc, Nou Barris i Ciutat Vella, amb uns índexs

clarament inferiors a la mitjana de la ciutat. Finalment, hi ha quatre districtes (Gràcia, Horta-Guinardó, Sant Andreu i Sant Martí) amb uns índexs molt propers a la mitjana de Barcelona (en el cas de Gràcia, pràcticament idèntic).

- També s'observen diferències importants en la dinàmica de la capacitat econòmica familiar a les diferents zones de la ciutat. Mentre que en algunes seccions censals —habitualment situades en barris benestants— el creixement de l'índex durant el període 1988-96 no va arribar al 40%, en d'altres va registrar un increment molt més pronunciat. Un exemple emblemàtic en aquest sentit és, sens dubte, la Vila Olímpica, on el valor de l'índex es va multiplicar pràcticament per tres en el transcurs del període. ●